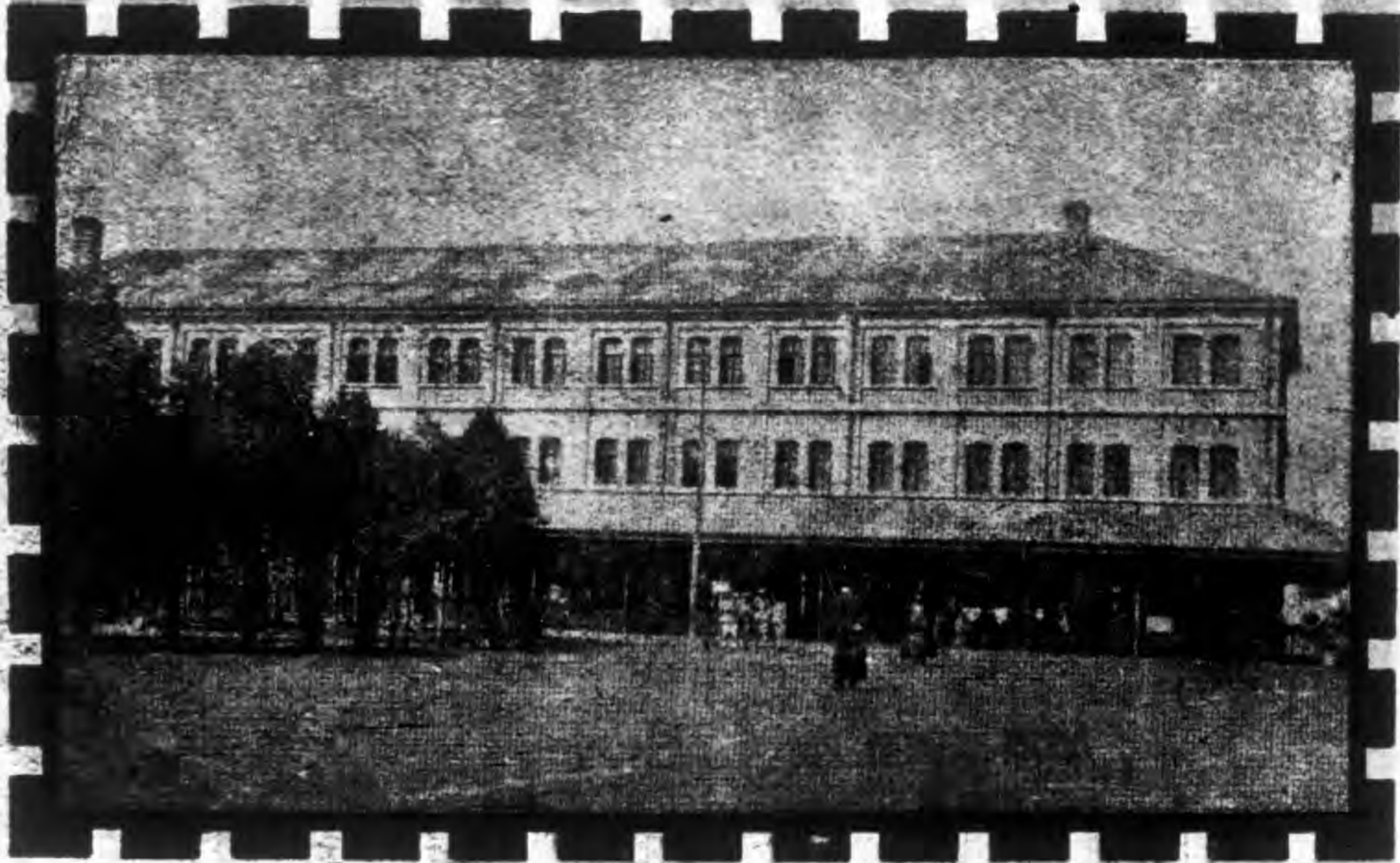


JUN 20 1928



The Tsinpu  
Railway  
Issue

津浦  
鐵路公報

霍泉題



第十九期

中華民國十八年二月二十日

# 津浦鐵路公報第十九期目錄

## 總理遺像

## 總理遺囑

### 部令七則

- 鐵道部令 飭解撥存建築部址經費十萬元並籌足按月應解各款聽候提用由
- 鐵道部令 頒發路局警務會議規則飭遵照組織由
- 鐵道部令 據呈桑園站被劫公款槍彈損失數目應准備案由
- 鐵道部令 租給美孚亞細亞兩煤油公司浦口餘地已屆期滿應解除租約收回原地由
- 鐵道部令 准國軍編遣委員會派第四十七師師長陳調元兼津浦南段警備司令由
- 鐵道部令 繳銷舊關防准予備案由
- 鐵道部令 奉國民政府頒定七月九日爲國民革命軍誓

津浦鐵路公報 目錄

### 師紀念日由

### 局令二十一則

- 駐津辦事處 奉 部令商請遼省長官飭平奉遼局放還
- 本路機車車輛已電請王次長就近辦理由
- 駐津辦事處 奉 部頒罪犯乘車減價暫行辦法七條仰遵照辦理由
- 令車務處 據稱光濟輪租期屆滿應即退租由
- 令會計處 本路前租用光濟輪已屆期滿仰即遵照付給租費由
- 令總務處 奉 部令鐵路警察服務規則仍准援用仰轉飭遵照由
- 令機務處 據呈請加給各員薪津以示鼓勵應予照准由
- 令會計處 據機務處呈請所屬員司辦事勤慎懇予提
- 升業經照准仰即知照由

令<sup>工</sup>車務處 奉 部令滕縣界河濟專各站被劫損失各情

飭詳細列單具報除準備案仰即遵照辦理由

令車務處 據呈竹掃帚連價改按部定專價表核收運費

從四月一日起實行業予照准仰即知照由

令會計處 據車務處呈請竹掃帚連價改按部定專價表

核收運費從四月一日起實行業經照准仰即知照由

令<sup>各</sup>駐津辦事處 奉 部頒發本局銅質關防業於三月二十

五日啟用並將舊關防截角繳銷仰轉飭遵照由

令車務處 據稱徐州站駐站軍事稽查馬忠義克盡厥職

仰即傳諭嘉獎由

令<sup>編查課長黃學周</sup>醫務督察長<sup>洪</sup>等 本局前派該員等照料軍運均能不

辭勞瘁應付有方著傳諭嘉獎由

令車務處 奉 部令紅棗運價改列四等准予備案仰即

知照由

令<sup>總務</sup>會計處 據駐津辦事處處長高恆儒呈稱該處員警拒

匪得力請予給獎以資鼓勵業經批准仰即知照由

令駐津辦事處 據稱北洋保商銀行鈔票徵收保證金應

照原議辦理其餘各銀行鈔票非有通令准收均應嚴格  
限制由

令駐津辦事處 據稱該處員警拒匪得力請分別給獎以

資鼓勵應准如擬辦理由

令車務處 奉 部令甲乙兩種乘車執照已咨請軍政部

加蓋不准乘坐特別快車戳記仰即轉飭知照由

令工務處 天津西站地畝因未領價地戶時生鬆轄已

奉 部令轉咨河北省政府飭速催領仰即知照由

令各處 公佈 部頒建設司辦事規程由

令各處 制定本路電<sup>報員生薪級規則</sup><sub>話員生薪級表</sub> 公佈由  
<sub>務工役名稱及薪津加薪預定表</sub>

### 公牘

呈文八則

呈鐵道部 呈復遵查偽電及偽關防情形乞鑒核由

呈鐵道部 呈報桑園站被劫公私款物請予核銷備案由

呈鐵道部 呈報遵令將紅棗運價改列四等核收定期實

行乞鑒核備案由

呈鐵道部 呈報奉頒銅質關防啟用日期並繳銷舊關防

乞鑒核由

呈鐵道部 呈爲遵令填送鐵道枕木消耗量調查表式由

呈鐵道部 呈爲遵令填送第二種警務破案成績調查表

由

呈鐵道部 呈爲天津西站購買民地未經領價請咨河北

省政府轉飭迅傳各地戶具領由

呈鐵道部 呈解三月份行政及教育經費三萬元乞核收

由

### 公函二則

兩各機關 本路奉 部頒發新關防即日啟用請查核由

函津浦鐵路特別黨部籌備委員會 函復工人請假辦法

刻正擬訂由

### 電六則

電各處課廠段所室 本局此次召集各職工代表原爲對

於職務加以指導并非組織工會須務體會此意勿爲流

言所惑由

電蔣總司令 電呈桑園站被匪搶劫情形乞鑒核由

電車務處 桑園站匪案業電請總司令迅飭防勦仰將經

津浦鐵路公報 目錄

過情形及該站損失詳查具報由

電各處課廠所段院學校 本月二十九日舉行黃花岡

烈士殉國紀念辦法仰遵照由

代電安徽陳主席 賀兼任津浦兩段警備司令由

代電各處 奉 國軍編遣委員會令派陸軍四十七師

師長陳調元兼任津浦兩段警備司令仰即知照由

### 專載

本局二十一次局務會議紀錄

鐵道部建設司分科辦事規程

罪犯乘車減價暫行辦法

### 法制

本路電報員生薪級規則（附薪級表 薪級對照表）

本路電話領班暨電話生薪級表

本路電務工役名稱及薪津加薪預定表

修正鐵路警察服務規則

鐵道部直轄各鐵路局警務會議規則

本局撫卹員工章程

僉載

全國鐵路建設計劃

營業概況

本路現金出納總計表（十八年三月中旬）

圖表

本路最近行車時刻表（浦口北平間三〇一次及三〇二次平浦通車）  
（浦口天津間二二次特別快車）

黨務

本路特別黨部出席三全大會孫代表鶴皋之提案八則

路界消息

撤退日兵接收濟南

王正廷將任膠濟路理事長

鐵道部更改漢平路爲平漢路

鐵道部王次長談路政

一年來膠濟鐵路之狀況

東省鐵路現狀

總 理 遺 像



## 總 理 遺 囑

余致力國民革命凡四十年其目的在求中國之自由平等積四十年之經驗深知欲達到此目的必須喚起民衆及聯合世界上以平等待我之民族共同奮鬥

現在革命尙未成功凡我同志務須依照余所著建國方略建國大綱三民主義及第一次全國代表大會宣言繼續努力以求貫徹最近主張開國民會議及廢除不平等條約尤須於最短期間促其實現是所至囑



部令

鐵道部指令 第六四四號

令津浦鐵路管理局長孫鶴皋

呈復一月份建築費業已撥解二月份應解款擬暫緩解祈鑒核由

呈悉現本部部址即須定期開築所有支付地價及選購材料等項需款孔亟仰即先將上年十二月及本年一月撥存中央銀行之建築費洋十萬元如數提解來部以資支應至二月以後應解之款併須按月籌撥足額聽候提用毋得短延此令

部長孫 科

中華民國十八年三月十三日

鐵道部訓令

令津浦鐵路管理局

爲令行事查鐵路爲交通之樞紐路警爲鐵路之保障路警良窳關係於鐵路者甚鉅本部爲整頓各路警隊起見迭經令發路警各項調查表暨整飭路警大綱通飭遵辦在案但各路綫遠布各方本部攷察



容有未週關於整理計劃除由本部隨時督促外應由各核路局組織警務會議籌劃一切興革事宜以期集思廣益早收改良之效茲特訂定各路局警務會議規則隨文令發除分行外合行令仰該局即便轉飭遵照辦理具報此令

附發鐵道部直轄各鐵路局警務會議規則一份

部長孫 科

中華民國十八年三月二十日

鐵道部指令 第七二六號

令津浦鐵路管理局

呈一件 呈報桑園站駐軍譁變被劫公款槍彈數目請鑒核備案由

呈悉該局桑園站被變兵劫搶將公款槍彈損失數目呈報核銷既據復查確實應准備案仰知照此令

部長孫 科

中華民國十八年三月二十一日

鐵道部訓令 第六〇六號

令津浦鐵路管理局

爲令遵事前據該局呈報擬收回租給美孚亞細亞兩煤油公司浦口餘地一案情形請咨江蘇省政府查照等情當經據情轉咨江蘇省政府查照辦理在案現准咨復略以該兩公司油池接近首都及車站

危害堪虞亟應拆除以杜後患除咨外交部嚴重交涉外並請一致援助等由到部查該公司等租借浦口餘地業已期滿該局自可解除租約收回原地准咨前由合行令仰該局即便遵照嚴催該公司等尅日遷出交回原地以免危害仍將辦理情形具報此令

部長孫 科

中華民國十八年三月二十三日

鐵道部訓令 第六一〇號

令津浦鐵路管理局

爲令知事案准國軍編遣委員會第一編遣區辦事處函開查滬寧滬杭及津浦南段隴海東段各鐵路關係本區交通至巨茲派陸軍第五師師長熊式輝兼任滬寧滬杭兩路警備司令陸軍第四十七師師長陳調元兼任津浦南段隴海東段警備司令指揮沿路駐軍以保安寧除呈准國軍編遣委員會並分行外相應函請查照並飭屬知照爲荷等因准此除分令外合行令仰該局知照此令

部長孫 科

中華民國十八年三月廿五日

鐵道部指令 第七五八號

令津浦鐵路管理局

呈一件呈爲奉頒銅質關防一顆即日啟用並將舊關防截角繳銷仰祈察核備案由

津浦鐵路公報 部令

三

呈悉准予備案舊關防存此令

部長孫科

中華民國十八年三月二十七日

鐵道部訓令第四七六號

令津浦鐵路管理局

爲令知事案奉

國民政府第二二六號訓令內開案奉

中國國民黨第三次全國代表大會訓令開十八年三月廿一日本會第六次會議決議定七月九日爲  
國民革命軍誓師紀念日業經電知在案除函中國國民黨中央執行委員會外合再錄案令仰政府卽  
便遵照公布此令等因奉此自應照辦除分令外合行令仰知照並轉飭所屬一體知照此令等因奉此  
除分令外合行令仰該局並轉飭所屬一體知照此令

部長孫科

中華民國十八年三月二十八日



訓令第四七二號

駐津辦事處  
機車務處  
機務處

爲令知事查本局呈請

鐵道部商請遼省長官飭平奉遼局放還本路機車車輛一案業於第三〇三號指令（津處用）  
三九四號調令（車機用）  
飭知該處  
在案茲奉第五三〇號指令開呈悉此案昨據該局長由天津來電經即據情電知王次長就近辦理矣  
等因奉此除分行外合行令仰知照此令

局長張鶴舉

中華民國十八年三月四日

訓令第四八一號

車務處  
駐津辦事處

爲令行事案准河北高等法院第四四七號公函開逕啓者民國十七年十二月八日奉 國民政府司

法行政部第三八號訓令開案查前准交通部本年十月二十二日第四五四號咨以遣送罪犯經由各路乘車從前均由司法官廳或地方行政長官函部飭路並填用執照繳納半價現款照運茲據各路聲稱時有司法官廳及地方行政官廳派員押送罪犯要求免費情事請予核定辦法以資遵守等情茲經擬具暫行辦法七條咨請查核見覆以憑飭路遵照等因計鈔送罪犯乘車減價暫行辦法一件准此本部當以押送罪犯首宜注重防護即經函請將該辦法第五條酌予修正去後茲准送由鐵道部查照修正於本年十一月十三日函復到部除分行外合行照錄該辦法令仰該院<sup>院</sup>長<sup>長</sup>遵照並飭所屬知照此令計發罪犯乘車減價暫行辦法一件等因奉此除分行外相應照抄辦法一份函達貴局請即轉飭所屬各站嗣後遇有各法院監所及各縣政府押解罪犯乘車務須查照前項辦法辦理至級公誼等因附抄罪犯乘車減價暫行辦法一件准此查此項暫行辦法上年奉到

鐵道部第一〇三號訓令業發交<sup>該處</sup>車務處傳知各段站一體遵照辦理復奉

部令頒發罪犯乘車減價憑證辦法及憑證格式各一份亦經印發該處在案准函前因<sup>查河北法院既已遵</sup>合再將此項暫行辦

<sup>照此項辦法辦理台再令仰該處知照此令</sup>  
法抄發令仰該處知照此令

附抄辦法一件

局長孫鶴皋

中華民國十八年三月四日

指令 第三八九號

令車務處

呈一件呈報光濟輪租期已滿業於本月六日十二時開返滬祈鑒核備案由

呈悉據稱光濟輪三個月租期屆滿退租返滬以澄平等三輪按照舊例行駛各節均照准備案除行知會計處外仰即轉飭知照此令

局長孫鶴皋

中華民國十八年三月十三日

訓令 第五五〇號

令會計處

為令知事查本路前以澄平輪開滬修理曾經租用上海鴻昌船廠光濟輪一艘以資替代業經令行該處遵照付給租費暨折艙費等在案茲據車務處呈報該輪三個月租期屆滿於本月六日退租返滬前准備案等情據此除指令照准備案外合再令仰該處知照此令

局長孫鶴皋

中華民國十八年三月十三日

訓令 第五四三號

令總務處

津浦鐵路公報 局令

爲飭遵事案查舊交通部於民國十四年四月頒布之鐵路警察服務規則是否仍舊援用抑有修正必要茲經本局呈奉

鐵道部第五九零號指令開呈暨附件均悉查舊訂鐵路警察服務規則大致尙無妨碍在本部法規委員會未釐定各項法規以前應仍援用仰卽遵照此令規則存等因奉此合亟令仰轉飭遵照此令

局長孫鶴舉

中華民國十八年三月十三日

指令第 號

令機務處

呈一件呈復核減加薪各員薪津附呈原單祈核准由

呈單均悉所請加薪各員既經該處復核應准照單開各員分別加給薪津并予提升以示鼓勵除分令外仰卽分別轉飭知照此令

局長孫鶴舉

中華民國十八年三月二十一日

訓令第 號

令會計處  
駐津辦事處

據機務處呈據各課廠段先後呈爲所屬員司辦事勤勞懇請准予擇尤提升等情附呈名單呈請鑒核

前來查該單開各員既屬均係辦事得力服務勤勞除指令照准并分令外合將機務處暨所屬名單  
廠名單抄發該處仰即知照此令機務第三總段所屬暨天津機

附發 機務處暨所屬名單一份  
機務第三總段所屬暨天津機廠名單一份

局長孫鶴皋

中華民國十八年三月二十一日

訓令文字第 號

總務處  
令車務處  
工務處

為令飭事案查本月滕縣界河濟寧各車站被匪搶劫焚毀損失各情形業據各項報告呈報

鐵道部在案茲奉第六九七號指令開呈悉各該站所受損失仰即查明詳細列單具報飭准備案此令  
等因奉此合行令仰各該處轉飭將此次所有各該站被匪損失情形確切分別查明詳細列單具報毋  
得稍有虛浮以憑核轉勿延為要此令

局長孫鶴皋

中華民國十八年三月二十三日

指令

令車務處

津浦鐵路公報 局令



呈一件竹掃帚運價改按部定專價表核收運費擬自四月一日起實行是否有當乞示遵由

第三〇七號呈悉准予如擬辦理除令知會計處外仰即通飭遵照此令

局長孫鶴皋

中華民國十八年三月二十三日

訓令

令會計處

爲令知事據車務處呈稱爲呈請事查竹掃帚一項每年裝運總數約有四五千噸之譜係本路運輸貨物中之大宗物品運價急應明白規定是項貨物爲輕質物品向係按照本路貨車運輸附則指定物品專價表照整車車噸三分之二核收運費但按照部定各等貨物專價表該項輕質物品應照普通價減百分之八核收運費該兩項運價不同各站核收運費無所適從查輕質物品應按何者收費較多即照何者核收按此擬照部定貨物專價表計算運價爲標準於裝運時無論按公斤公噸或整車起票其運價均擬按照普通運價減百分之八并由四月一日實行是否有當理合具文呈請仰乞鑒核示遵等情據此除指令照准外合行令仰知照此令

局長孫鶴皋

中華民國十八年三月二十三日

訓令 第六五六號

令 總務處 機務處 會計處  
車務處 工務處 駐津辦事處

案查本局前經呈請

鐵道部轉呈換發關防以資鈐用一案茲奉第四一四號

部令開查各鐵路應從新換發關防及新設工程局應頒發關防一案迭經本部呈請

行政院轉呈

國民政府飭令印鑄局分別鑄印茲經陸續奉發到部茲檢發該局銅質關防一顆文曰鐵道部津浦鐵路管理局關防合行令仰祇領啓用仍將收到及啓用日期具報並將舊關防截角繳銷此令等因奉此遵于本月二十五日啓用新頒銅質關防除呈報

鐵道部備案並將舊關防截角繳銷暨分函外合行令仰各該處飭屬一體知照此令

局長孫鶴皋

中華民國十八年三月二十五日

指令第 號

令車務處

呈一件爲呈請嘉獎駐徐州軍事稽查馬忠義新核示由

呈悉徐州站駐站軍事稽查馬忠義維持客運克盡厥職着由該處傳諭嘉獎此令

局長孫鶴皋

中華民國十八年三月二十六日

訓令第 號

編查課長黃學周  
 警務督察長惠洪  
 警務督察室課員張傑超  
 保安第一大隊隊附曹希仲  
 車務處副分段長鄭以湘  
 運輸課課員曹振清  
 運輸課課員董耀堂

查本局前派編查課課長黃學周警務督察長惠洪警務督察室課員張傑超保安第一大隊隊附曹希仲車務處副分段長鄭以湘運輸課課員曹振清董耀堂等照料軍運均能不辭勞瘁調度迅速應付有方殊堪嘉許應均着傳諭嘉獎除分令外合行令仰知照此令

局長孫鶴舉

中華民國十八年三月二十七日

訓令 第六八一號

令車務處

前據該處呈報紅棗連價改列四等業於二月十一日施行請轉報備核一案當經據情呈報茲奉鐵道部第七三二號令開第一三七號呈悉應准備案此令等因奉此合行令仰該處知照此令

局長孫鶴舉

中華民國十八年三月二十七日

訓令第七〇八號

令  
總務處  
會計處

爲令遵事案據駐津辦事處長高恆儒呈稱二月十一日上午三點零五分職處院內崗警趙玉亭拒匪受傷及各員警捍衛情形業經呈奉刪電着嚴加防範並將此案禦匪得力之員警請獎以資鼓勵等因遵即取具警務第三總段開送出力員警職名單經職處查核分別最出力出力兩項擬議給獎辦法具文呈請鑒核等情據此除指令如擬給獎並飭將率警赴援之第三總段巡察員李英魁記功一次外合亟抄單令仰轉飭遵照此令

附清單一份

局長孫鶴皋

中華民國十八年三月三十日

指令第 號

令駐津辦事處

據亨字第三一三號呈悉北洋保商銀行鈔票徵收保證金仍應照原議辦理至前飭准予收用之中南銀行鈔票該行既非國家銀行亦應徵收相當保證金以昭一律即仰函商具報其未經繳有保證金又非有通令准收之各行鈔票均應嚴格限制并仰轉飭北段各站遵照爲要此令

津浦鐵路公報 局令

九

中華民國十八年三月三十日

指令第五二七號

令駐津辦事處

呈一件呈為遵飭查明拒匪出力在事員警職名並酌擬獎勵辦法開單附呈祈鑒核由

呈及清單均悉查該處此次發生匪警在事員警奮勇抵禦洵屬異常出力自應如呈分別給獎以示鼓勵惟查前據真電稱第三總段巡查員李英魁於發生匪警之際曾率警赴援應併予記功一次以彰勞勩除分令外仰即知照此令單存

局長孫鶴皋

中華民國十八年三月三十日

訓令

令車務處

為令知事前提據該處呈報中央軍官學校學員持用甲乙兩種執照強乘特別快車並毆打剪票司事搶去票剪一案當經本局呈奉

鐵道部第五四四號指令已分別函請國民革命軍總司令部並咨請軍政部於發給甲乙種執照時加蓋不准乘坐特別快車戳記並通飭各軍遵照等因業行知該處在案茲復奉

鐵道部第六一七號訓令內開准軍政部先後咨復以甲乙兩種軍人乘車執照加蓋不准乘坐平浦漢平津浦特別快車字樣戳記一節已飭陸軍署轉飭遵辦並分令誥誡等由到部合行令仰知照此令等因奉此合再令仰該處知照並通飭所屬各段站一體知照此令

局長孫鶴皋

中華民國十八年四月一日

訓令 第七八七號

### 令工務處

爲令知事前兩據該處呈稱天津西站地畝因未領價地戶時生輻轉請彙呈鐵道部咨行河北省政府轉飭迅速辦理以結積案等情並附天津縣政府原函二件前來當經據情呈請

鐵道部轉飭速查案辦理並指令該處在案茲奉

鐵道部第七九三號指令開呈悉已咨河北省政府飭速催領如必需緩發仍將理由見復矣仰卽知照此令等因奉此合行令仰該處知照此令

局長孫鶴皋

中華民國十八年四月九日

訓令 第七九三號

總務處 工務處  
車務處 機務處  
會計處

爲令行事案奉

鐵道部第四八八號令開查本部建設司分科辦事規程現經制定明令公布應即通飭施行除分令外合行抄發原條文令仰知照此令等因附發鐵道部建設司分科辦事規程一份奉此合將部頒建設司辦事規程印發令仰該處知照此令

局長孫鶴皋

中華民國十八年四月九日

訓令 第八〇三號

總務處 機務處  
令車務處 會計處  
工務處 駐津辦事處

爲令遵事茲制定本路電報員生薪級規則附薪級表薪級對照表又電話領班暨電話生薪級表電務工役名稱及辛津加薪預定表均公佈之所有關於初任電話生起叙薪級及電話員生津貼暨晉叙薪級辦法參照電報員生薪級規則之規定仰即轉飭所屬一體遵照此令

局長孫鶴皋

中華民國十八年四月十日



呈鐵道部第一三號

呈爲遵飭嚴查偽電及偽關防情形謹呈復仰祈

鑒核事前奉

鈞部第二一二號訓令以據職局灰日代電聲稱駐津收支處處長高恆儒課長戴曾諤有虧職守擬派馬襄洗啟豐分別接充等情查高恆儒一員甫據該局呈請升充駐津辦事處處長核與灰日代電大相逕庭且細察來電所蓋關防亦與該局所用者有異究竟係何實情合將原電令發該局飭即澈查具復並將原電繳還以憑核辦等因奉此遵即細勘該偽電及關防不符各節一再密令駐津辦事處處長高恆儒迅速嚴密澈底查訪具復茲據該處長呈稱迭奉電令內開查該偽電係用津舊局向用綠格紙與本局代電用紙全不相同且偽關防不徒與本局現用關防大小不一經細勘與津舊局前次繳局當即繳部注銷之舊關防其中浦字路字筆畫形式亦有不同該偽電注明上年十二月十日發其關防係於繕後加蓋字面是顯有偽關防在外並該代電係由津地偽造無疑似此偽造關防文書既屬刑事罪犯且於本局威信關係尤重復查津舊局以前有局長携走關防及爭奪自刊並失慎請部頒發種種情形



極爲複雜前項僞關防究係以前遺失私藏抑或僞造摹刊合將原電令發該處仰卽迅速嚴密澈底查訪務期水落石出如查得僞造或私藏者卽行拿獲具報以便送案懲辦並仰速將辦理情形連同原電報局以憑復部是爲至要附原僞電一件等因奉此查該僞電係用津舊局綠格紙諒屬在津僞造寄發至於津舊局關防計有三顆一係陳前局長琢如携走一係朱前局長曜刊用嗣因津舊局失慎該關防略受火燬業經送繳前交通部存查當時已否截角無從查悉一係前交通部重新刊發茲經審查僞電所蓋關防其形式字畫核與津舊局繳部關防相類想係摹仿刊刻蓋用惟該電係由何人僞造職處迭經嚴密查訪迄無着落奉令前因理合檢繳原電備文呈復應如何辦理之處仰祈鑒核施行等情前來查以前津舊局既迭經更易關防據報當時携走及略被火燬已繳舊交通部者是否截角現在又無從查悉至最後舊局所用關防職局接收津局後業於上年九月呈繳交通部註銷奉有指令在案該處長審查僞電所蓋關防其形式字畫核與津舊局呈繳舊交通部關防相類究係何人摹仿刊刻蓋用一時無從查悉當係實在情形除仍飭設法偵查懲辦外理合先將違查情形並附繳原電備文呈復伏祈

鑒核謹呈

鐵道部  
部長  
次長

附呈繳原電一件

津浦鐵路管理局局長孫鶴皋

中華民國十八年三月四日

呈鐵道部 第一二九號

呈爲呈報事竊查職路前據德州車務段長有電報告駐紮桑園站第四十九師二百九十二團一營因奉令他調致生譁變劫去該站公私款物暨站警槍械子彈各情業於感日代電呈報

鈞部並電令駐津辦事處派員覆查被劫各項確數一面分飭警務總分各段嚴密防護各在案茲據該處庚電稱桑園站被劫公款經飭據查帳員徐雲鵬前往查明復稱計被搶去二月二十五日所售客貨票款洋四百六十六元七角五分又一月十七日至三十一日退款洋一百二十三元二月十三日至十九日第四十四號至五十號解款單收據七紙業由收支所核對與該站存根所解數目無異再被搶槍械子彈數目據警務段查報係步槍五枝子彈七百粒子彈帶五條又據工務處轉據第三總段工程司報稱該營譁變將車站門窗搗毀損壞玻璃大小二十八塊各等情據此查被劫各項既據報覆查確實除分飭各該主管處分別列入損失核銷並修復外所有桑園站因駐軍譁變被劫票款及退款共洋六百八十六元七角五分暨步槍五枝子彈七百粒子彈帶五條核銷緣由理合備文呈報

鈞部鑒核備案實爲公便謹呈

鐵道部 部長  
次長

津浦鐵路管理局局長孫鶴皋

中華民國十八年三月十四日

津浦鐵路公報 公牘

呈鐵道部

呈爲呈報備案一案查滄縣中華捷運公司同泰公轉運公司呈請減收紅棗運價改列四等一案前經呈奉

鈞部第三六八號指令開第二六六號呈悉所請將紅棗運價改列四等俾與黑棗運價一律並照搭收公債及修理費以廣招徠而裕路帑一案尙屬可行仰即擇定施行日期登報公佈並具報備核等因奉此當以奉准時搭收公債業已滿額一律停收自應免計遵經令飭車務處遵照辦理頃據復稱奉令後遵經擇定本年二月十一日爲施行日期業飭天津車務第三總段就近酌擬廣告登報招徠並傳知各段站一體遵照呈請轉報等情據此理合據情備文呈報敬祈

鑒核備案實爲公便謹呈

鐵道部 部長  
次長

津浦鐵路管理局局長孫鶴亭

中華民國十八年三月十八日

呈鐵道部 第一四四號

呈爲呈報奉頒銅質關防啟用日期並將舊關防截角繳銷仰祈

鑒核事本月十九日奉

鈞部第四一四號訓令開查各鐵路局應從新換發關防及新設工程局應頒發關防一案迭經本部呈

請

行政院轉呈

國民政府飭令印鑄局分別鑄印茲經陸續奉發到部茲檢發該局銅質關防一顆文曰鐵道部津浦鐵路管理局關防合行令仰祇領啓用仍將收到及啓用日期具報並將舊關防截角繳銷此令計發銅質關防一顆等因奉此茲遵于本月二十五日謹將奉頒銅質關防銜角啓用所有舊關防一顆遵即截角繳呈理合備文連同印模呈請

察核分別銷毀備案實爲公便謹呈

鐵道部

部長  
次長

計繳呈截角舊關防一顆附印模一紙

津浦鐵路管理局局長孫鶴皋

中華民國十八年三月二十五日

呈鐵道部

呈爲呈送事案奉

鈞部第三六七號訓令開准農礦部咨開查我國各項重要木料多係舶來之品每年消耗爲量至鉅利權外溢深用隱憂敝部現正分別調查各項重要用材消耗情形以期設法挽救茲特製定鐵道枕木消耗量調查表式相應咨請貴部查照轉發所屬路局飭知依照表式詳細填明送交敝部以便統籌供給

調劑辦法藉保利權等由附全國鐵道枕木消耗量調查表式准此合行檢發該項表式令仰該路局即便遵照填列同樣二份呈部以憑存轉爲要此令等因附發全國鐵道枕木消耗量調查表式一份奉此遵經令飭工務處依式填列具報去後茲據遵式分別填列呈送到局理合檢同本路枕木消耗量調查表二份備文呈送敬祈

鑒核彙轉謹呈

鐵道部 部長  
次長

計呈枕木消耗量調查表二份

津浦鐵路管理局局長孫鶴皋

中華民國十八年三月二十六日

## 全國鐵道枕木消耗量調查表

津浦鐵路公報

公牘

(一)路局名稱	津浦鐵路
(二)每年預計需用枕木根數	二十萬根
(三)棧種類分	樟木棗木榆木胡桃木白松木橡木泰斯門林木紅木美松木
(四)平均耐久年限	樟棗胡桃白松等木鋪用一年後即多有腐蝕不堪應用者 橡木塗防腐劑者十五年至十八年未塗防腐劑者六年至八年 泰斯門林木雖不塗防腐劑平均亦有十二年 紅木雖不塗防腐劑而已用十八年者尚有百分之八十五未損壞 美松木在民國十五年曾經採用耐久年限尚無統計
(五)來路	樟棗榆胡桃白松等木本國江西產 橡木日本產 泰斯門林木及紅木澳洲產 美松美國產
(六)價格	樟棗榆胡桃白松等木每根價洋二元二角三分至二元五角(民國十二年至十四年) 橡木每根價洋一元七角七分至三元五角(民國五年至十四年) 泰斯門林木每根價洋二元三角至二元四角(清宣統元年) 紅木每根價洋三元三角至五元七角五分(清宣統三年至民國九年) 美松每根價洋二元四角八分至三元(民國十五年至十七年)
(七)曾否塗用防腐劑	塗用防腐劑者占少數
(八)備考	歷年受軍事影響軌道上枕木未能如期更換故此後數年內需用者尚不止此數 橡木占全棧所用之枕木百分之九十以上 江西產各種枕木因內地商家資本微薄皆無力承辦大宗之數每訂辦少數亦不能如期交貨且培植不得法採伐不依時故所交之貨質甚鬆軟不耐久用 泰斯門林木係清宣統元年採購故價格特賤

### 呈鐵道部

呈爲遵令填送第三種警務破案成績調查表仰祈鑒核備案事竊奉

鈞部第二七三號訓令內開爲令行事查比年以來沿路各地伏莽潛滋萑苻未靖以致行旅不安路警有維持治安之責凡屬主管長官自應督率嚴加防範注意梭巡以盡職守經年以內該局轄警破獲案件成績如何未據報告無從查攷茲特製定警務破案成績調查表一紙隨文令發統限各段長警於文到十日內按照表開各目分別查明逐一填註報由該局統計彙造一表具報以資攷成除分令外合行令仰該局遵照辦理此令附發第三種警務成績調查表一紙等因奉此遵卽令飭警務各段暨保安大隊依式詳細查填去後茲據警務各段隊先後呈送前來理合彙造總表一紙備文呈送仰祈鑒核備查實爲公便謹呈

鐵道部 部長  
次長

計呈送第三種警務破案成績調查表一紙

津浦鐵路管理局局長孫鶴皋

中華民國十八年三月二十六日

### 呈鐵道部

呈爲呈請轉咨事據職局工務處長吳益銘呈報接管舊津局卷內關於天津西站購買民地未經領價一案前因各地戶不願具領地價經商由天津縣公署協助辦理督促在事紳董勸導各地戶趕緊領價

一面於民國四年遵前交通部令將已圈地未領價各地戶應發地價總數計公砵銀七萬四千一百八十六兩七錢三分一併移送天津縣公署收存代發嗣於六年一月准該縣署函復以除自五年四月起至六年一月共發過銀三萬三千九百餘兩至未領地價尚有四五十戶雖經屢促紳董催領尚有種種困難情形但能催領一戶即少一戶等語此後歷經催縣速結於十六年四月准天津張縣長宗騫函復除迭經各前任代發外下存公砵銀一萬七千七百二十九兩二錢一分以後迄無來函適值軍事期間決未續發此案拖延太久糾紛叢生上年十二月又經本局函請天津縣政府轉飭各未領價地戶迅速具領並飭地畝段長前往該縣接洽當據該段長復稱遵赴該縣政府由第二課長代見據云查閱案卷所有縣署存款十三年間曾經報解財政廳擬先請示財廳候奉批再行飭傳領價等語近復接准該縣公函稱前准函請飭傳天津西站未領地價各戶迅速具領一案業經函復在案茲奉財政廳第二一九九號指令內開呈悉此案業經本廳查案相符於省政府委員會第六十六次會議提出報告付清公決當經議決緩發等因登載二月十八日省政府公報在案仰即查照此令等因奉此相應函請查照等情轉呈核辦前來查此案糾紛十餘年迄未結束當時既係照章購地並將地價移送該縣照收陸續轉發大半自應一律發清職路現在需用該項地畝興修工程迭據工務處報稱關於前項未領價地畝時生膠轕實因前項地畝在本路以爲既已圈購並將地價送交地方官轉發自有處置之權而在各地主以未領地價即仍將該地自由使用似此則不徒案無了期妨碍路政且地款兩項未便長此久懸致滋糾葛以前該縣發價困難無非碍於地主勢力現在情形不同當較易於辦理況財廳既查案相符本路又



需地甚亟所稱議決緩發一節殊與案情不合擬請鈞部咨行河北省政府轉行財政廳迅將該項地價如數撥還天津縣政府並飭查案飭傳各未領價地戶限期從速具領以結積案而免糾紛是否有當理合備文呈請

鑒核指令祇遵謹呈

鐵道部 部長  
次長

津浦鐵路管理局局長孫鶴皋

中華民國十八年三月二十七日

呈鐵道部 第一五七號

呈為呈請事案查職路每月應解

鈞部行政及教育經費業經解至本年二月份止各在案所有三月分經費洋三萬元經於本月二十五日呈繳

鈞部核收理合備文呈請

指令俾便備案謹呈

鐵道部 部長  
次長

津浦鐵路管理局局長孫鶴皋

中華民國十八年三月三十日

公函第四三三號

逕啓者案查敝局呈請

鐵道部轉呈換發關防以資鈐用一案茲奉第四一四號

部令開查各鐵路局應從新換發關防及新設工程局應頒發關防一案迭經本部呈請

行政院轉呈

國民政府飭令印鑄局分別鑄印茲經陸續奉發到部茲檢發該局銅質關防一顆文曰鐵道部津浦鐵路管理局關防合行令仰祇領啓用仍將收到及啓用日期具報並將舊關防截角繳銷此令等因奉此茲遵將敝局舊關防截角繳銷並于本月二十五日啓用新關防除呈報外相應函達請煩

查照爲荷此致

南京中央銀行

南京特別市市政府

南京公安局

首都衛戍司令部

中國國民黨津浦鐵路特別黨部籌備委員會

津浦路工會籌備委員會

財政部津浦鐵路貨捐總局

江寧縣政府

江浦縣政府

天津特別市市政府

天津特別市公安局

滬寧鐵路管理局

平奉鐵路管理局

平綏鐵路管理局

漢平鐵路管理局

道清鐵路管理局

膠濟鐵路管理局

湘鄂鐵路管理局

四洮鐵路管理局

吉長鐵路管理局

廣九鐵路管理局

廣三鐵路管理局

南潯鐵路管理局

株萍鐵路管理局

正太鐵路監督局

隴海鐵路營業管理局

南京電報局

江蘇郵務管理局

中國銀行

交通銀行

中華民國十八年三月廿五日

公函 考字第 號

逕復者接准

貴會函以員司在路服務定有事假病假若干日之章程此種權利工人從未享受請將前項章程修訂使勞工亦有休息及處理家務機會希察酌辦理見復等由查本局工人請假辦法刻下正在擬訂中相應函復即希

查照爲荷此致

津浦鐵路特別黨部籌備委員會

津浦鐵路管理局啓

中華民國十八年三月二十三日

電十八、四、十五、

萬急各處課廠段所室均覽查本路全綫甫經通車又當運軍緊急之際南北路途遙遠情形複雜而共黨之鼓惑張逆之煽動常有所聞設非一致團結時有破壞之虞查工會籌備委員會雖經設立而工作尙未達於全路本局長爲臨時措置先事預防起見故有此次召集機工車總各處段廠職工代表之舉原爲對於職務加以指導以鐵路本身行政爲主要並非組織工會少數同志不明真相致敢懷疑凡我職工向能自愛愛路務須體會此意望勿爲流言所惑是爲至要局長孫刪

電十八、三、二七、

南京蔣總司令

鐵道部部長次長鈞鑒頃據職路德州車務段長有電稱有日下午桑園站被匪搶掠電話自五時許不通職已發電桑園以北各站扣留本日三次客車現第十二軍用德站機車掛兵車四輛馳往剿辦又據該段長宥電稱桑園被匪率司拔工匠持帶電料隨十二軍前往視察抵桑園時匪已東竄據報係因駐桑第四十九師二百九十二團第一營因奉令他調致生譁變搶掠地面架去多人車站爲駐站張連所搶事先將電話電報機損壞查明被劫公款四百六十六元七角五分另站警槍械子彈及站員衣物銀錢等件被劫一空至票據賬簿則完全未失現地方秩序有軍隊維持已無危險因令三次客車南開平安通過各等情據此除飭該管警段及保安隊嚴防外理合電呈

伏懇鈞座俯賜電飭駐軍迅速剿平以維交通  
鑒

而靖地方爲  
叩 察 局長孫鶴舉感

電十八、三、二七、

車務處桑園匪案業電請總司令迅飭防剿仰轉飭該站將兵變經過情形該站損失詳查具報以憑轉呈管理局感

電十八、三、二八、

各處謀廠所段隊院學校均覽本月二十九日中央黨部舉行黃花岡烈士殉國紀念規定辦法（一）國民政府以下各機關於是日上午十時各派代表至中央黨部參加紀念會（二）是日休假一日（三）規定紀念會各項儀式等因合行通電遵照仍應派員值班以重公務局長孫儉

代電十八、三、二五、

南京龔家橋安徽陳主席雪暄兄勛鑒頃聞新命榮兼敵路南段警備司令以皖江之領袖作護路之福星從此萑苻肅清交通利賴聲威所樹行旅謳歌馳電伸賀敬頌助祺弟孫鶴舉有

代電十八、三、二五、

總工車機四處均覽案奉國軍編遣委員會中央第一編遣區辦事處訓令開查滬寧滬杭及津浦南段隴海東段各鐵路關係本區交通至巨茲經呈准國軍編遣委員會派陸軍第五師師長熊式輝兼任滬寧滬杭兩路警備司令陸軍第四十七師師長陳調元兼任津浦南段及隴海東段警備司令指揮沿路駐軍保持鐵路安寧除分行外合行令仰該局長知照等因奉此合亟電仰各該處轉飭所屬南段各段

第十九期 公牘

站隊一體知照管理局有



## 本局二十一次局務會議紀錄

時間 十八年四月十日午後三時

地點 本局

出席 孫鶴皋 葉秉良 高綸瑾 余 埏 吳益銘 楊 毅

主席 孫鶴皋

紀錄 黃學周

開會如儀

### 議案

一 關於員工購煤改爲現金及員工購煤改爲每年二次案

總務處處長葉秉良提議

### 決議

(一) 員工購煤改爲現金發煤地點照舊但各廠段所收購煤現金務須月結一次



(一) 購煤期間分夏冬兩季

夏季兩次第一次四月第二次七月

冬季三次第一次十月第二次十一月第三次二月

(所有規定購煤期間均自月初至月底為止逾期一律不再發煤)

(三) 員司購煤數量照從前規定辦理之

(四) 查各員工所購之煤往往轉售商店殊與路譽有關應通告所屬一律禁止倘再有此事

一經查出當永遠停止購煤權利

二 關於各外站正站長正車隊長以下員工請假在十四日以内擬請變通辦理由各該管總段長先

行核准按旬由總段長彙報車務處由處呈局備核以示體卹案

車務處處長余埏提議

決議

各外段廠院員工請假在十四日以内果與章程相符而無虛飾情事即由各總正段廠首領及

總醫官就近酌量情形給假按旬仍須列單呈報備案但正站長車隊長及職務較重單獨負責

之員司無論假期多少仍須由處轉呈批准

三 關於外段各站員工因事處罰薪工在一元以内者擬由各該管總段長酌量處罰如在一元以上

而案情微細者擬由處酌量處罰均按旬呈局備核如案情重大者仍呈局候示辦理案

### 決議

此案除員司無論罰薪多少須呈局核辦外對於車務處外段工役懈怠工作違犯規章情節較輕罰辛在五元以內者得由處長酌辦但每月仍須呈局備案

四 各處工役情節較輕之罰則既已規定辦法然努力工作之獎勵似宜一並規定庶賞罰分明以資激勸是否有當請 公決

工務處處長吳益銘臨時動議

### 決議

各處工役工作如有特別努力應給予五元以內獎勵金者由處長核准每至月底報告備案但每年不得過二次

五 關於加給車務外段全部員工薪水並加給隨車員工飯費案

### 決議

(一) 車務處外段員工薪級與最近所頒薪級表不符者仍由該處詳細比擬續呈核奪

(二) 加給跑車飯費案統計為數不少應參照各路現行章程或與各處有關係之員司另行調查俟彙集後再行開會討論解決

(三) 規定各處工役出差費每次過宿者六角不過宿者四角凡在十二小時以上作過宿論

散會

## 鐵道部建設司分科辦事規程

第一條 鐵道部建設司設左列各科

第一科 (設計)

第二科 (技術)

第三科 (工務)

第二條 第一科掌左列事項

一 關於國有鐵道系統之規劃事項

二 關於國有鐵道敷設次第之規劃事項

三 關於舊有修築鐵道合同及其路線之審核修改事項

四 關於國有鐵道終點及沿綫附近市街港埠之經濟設計事項

五 關於與國有鐵道有關之地方經濟狀況之調查研究及規劃發展事項

六 關於國有鐵道展長或擴充路線之規劃事項

七 關於國有鐵道用料工廠之規劃事項

八 關於商辦鐵道路線之審查核定事項

九 關於其他屬於國有鐵道一切附帶建設之規劃事項

第三條 第二科掌左列事項

- 一 關於國有鐵道路線之測繪估計事項
- 二 關於國有鐵道終點及沿線附近市街港埠之技術規劃事項
- 三 關於建築保養國有鐵道工程機械標準之規定事項
- 四 關於建築保養國有鐵道工程機械設計之審核及工款之估計事項
- 五 關於建築保養國有鐵道工程機械所需材料技術及價格之審查事項
- 六 關於建築保養國有鐵道工程機械改良之研究審核事項
- 七 關於國有鐵道用料工廠之籌設事項
- 八 關於商辦鐵道工程機械設計之審查核定事項
- 九 關於其他屬於國有鐵道一切工程機械之技術上規劃及審查事項
- 十 關於國有鐵道建築保養成績及工事用款之統計編輯事項

#### 第四條 第三科掌左列事項

- 一 關於國有鐵道測繪工作之處理及監督進行事項
- 二 關於建築保養國有鐵道終點及沿線附近市街港埠施工程序之核定及工事進行之監理事項
- 三 關於建築保養國有鐵道工程機械施工程序之核定及工事進行之監理事項
- 四 關於建築保養國有鐵道工程時期購料用料之核定攷查事項

五 關於國有鐵道用料工廠之建設經營事項

六 關於建築國有鐵道工機員司之任免攷績事項

七 關於商辦鐵道工機事宜監核事項

八 關於附屬國有鐵道各項設備工機事宜之監核事項

第五條 本規程自公布日施行

### 罪犯乘車減價暫行辦法

第一條 罪犯經由各路乘車得按尋常票價核收半價現款

第二條 此項罪犯以司法廳或地方行政長官派員攜帶公文押送者爲限

第三條 運送罪犯須先期由司法廳或地方行政長官備具正式公文知照鐵道部或逕與各路局

接洽并由各路局發給憑證以憑持往各站購票運送

第四條 前條正式公文之內應注明左列各項

(一) 解犯官廳收犯官廳

(二) 押送日期及起訖地點

(三) 罪犯人數及姓名

(四) 押送人數及姓名

(五) 押送人是否回程及日期

第五條 押送人應與罪犯同坐其坐位由鐵路局指定但以最低之等級車而便於防護者為限

第六條 押送人員無論來回單程均按普通原價減半核收現款

第七條 各鐵路運送罪犯應由局按日列表報部

第十九期  
專載

八



### 津浦鐵路電報員生薪級規則

一 本路各電報房員生之薪金悉依本規則支給其薪額依薪級表之規定

二 初任電生月薪均自最低級起叙試用電生月給津貼二十元不另支薪替班領班及替班電生均不分等級替班領班照薪級表第六級至第十四級支薪替班電生照乙等報房

#### 津浦鐵路電報員生薪級表

第一級	一百元	第二級	九十五元	第三級	九十元	第四級	八十五元
第五級	八十元	第六級	七十五元	第七級	七十元	第八級	六十五元
第九級	六十元	第十級	五十五元	第十一級	五十元	第十二級	四十五元
第十三級	四十元	第十四級	三十六元	第十五級	三十二元	第十六級	二十八元

#### 電生薪級支薪

- 三 替班領班暨替班電生指派他站替班均不支給差費
- 四 電報員生晉叙薪級辦法依照本路電報房員生服務規則第十一條各項規定辦理
- 五 電報員生薪金已叙達最高級無相當職務可以調升而成績特著者得酌給津貼惟不得超過月薪五分之一
- 六 本規則如有未盡事宜及不適宜時得修改或增訂之
- 七 本規則自公佈之日施行



津浦鐵路電報員生薪級對照表

職別	報房等級	甲 等 報 房	乙 等 報 房	丙 等 報 房	丁 等 報 房
領 班	班	自第一級至第十一級	自第三級至第十二級	自第五級至第十三級	自第七級至第十四級
副 領 班	班	自第五級至第十二級	自第六級至第十三級		
譯 電	電	自第七級至第十三級	自第八級至第十四級	自第九級至第十五級	
洋 帳	帳	自第六級至第十三級	自第七級至第十四級	自第八級至第十五級	
電 生	生	自第七級至第十六級	自第八級至第十六級	自第九級至第十六級	自第十級至第十六級

附註 本路各報房之等級依本路電報房規則之規定

津浦鐵路電話領班暨電話生薪級表

第一級	第二級	第三級	第四級	第五級	第六級	第七級	第八級	第九級	第十級	第十一級	第十二級	第十三級	第十四級
八十元	七十五元	七十元	六十五元	六十元	五十六元	五十二元	四十八元	四十四元	四十元	三十七元	三十四元	三十一元	二十八元

附註 電話領班自第一級至第十級電話生自第五級至第十級其晉叙薪級辦法適用電報員生加薪之規定

# 津浦鐵路電務工役名稱及辛津加辛預定表

工役名稱	起	辛	年	加	最高	辛	津	貼	附註
鑄匠	十五元		二元		六十元		無		如無公屋可住者得酌給房租惟夫役不給
電燈匠	十五元		二元		六十元		無		
電線工頭	四十元		三元		八十元		每日六角(出差費)		
電線工匠	十五元		二元		六十元		每日五角(出差費)		
電機工頭	四十元		三元		八十元		每日六角(出差費)		
電機工匠	十五元		二元		六十元		每日五角(出差費)		
電燈匠 (電線匠) (電機匠)	十五元		五角		十三元		無		
夫役	十五元		五角		十八元		無		

**修正鐵路警察服務規則**  
民國十四年四月  
交通部令(第八  
七七號)發

## 第一編 路警及保安隊公共規則

### 第一章 概例

津浦鐵路公報 法制

第一條 國有鐵路警察服務均應遵守本規則

第二條 鐵路警察凡關於軌道橋梁工程材料電線廠站倉庫以及行旅貨物列車開始均應盡其保護之責

第三條 鐵路警察遵左列各款以端品行

- 一 持身處事須崇尚儉樸廉潔勤慎

- 二 言語動作須公正誠實謹飭威儀
- 三 內外勤務須遵從命令不辭勞苦
- 四 應人接物須和平謙恭力戒傲慢
- 五 服務時宜身體端正不可稍露惰容致碍觀瞻
- 六 所辦事件皆分所應為事前不得需索事後不得受謝並不得徇情顛倒是非

第四條 除前條規定外左列各款並應遵守

- 一 長警除有特別原因得長官之許可應常着制服
- 二 報告事件須據實陳述不得懷挾私見
- 三 事關公務無論是否機密不得與外人談論
- 四 對於商民不准除欠借貸
- 五 禁止干涉外事
- 六 禁止飲酒賭博

第五條 鐵路警察須熟習路規警章關於管轄界內左列事項

須明晰記憶

- 一 隸屬縣名
- 二 車站狀況及站務繁簡

- 三 列車往來次數時刻及起訖站名
- 四 附近街巷村落名稱
- 五 附近商店飯館客棧妓館及銅鐵木作各舖
- 六 某處人煙稠密及人數良莠或荒僻無人
- 七 橋梁涵洞若干
- 八 有無山洞長短若干
- 九 電桿若干
- 十 道房若干
- 十一 軌道公里道牌號數
- 十二 廠所貨棧若干
- 十三 車站及各處員司職名
- 十四 公頭小工若干及其姓名行爲
- 十五 某處有無河流溝渠
- 十六 某處有無水井有無柵欄木蓋

第二章 制服及警械

第六條 路警衣履槍械務須整潔倘有污損須隨時洗滌妥慎

保管

第七條 勤務時間除長官特別委派外應攜帶之物如左

一 警械

二 警笛

三 捕繩

四 日記簿 鉛筆

五 夜間並應攜帶警燈

第八條 勤務時間通常應佩帶警刀該管長官因維持安寧秩

序之必要得命其執槍

第九條 鐵路警察因執行職務之必要得使用警刀指揮或制

止

第十條 佩刀及槍非遇左列情形不得使用

一 遇持凶器加害他人或自身別無防衛之術時

二 強盜及罪犯持凶器拒捕或將脫逃別無制禦

之術時

三 暴徒糾衆擾亂秩序事起倉猝別無彈壓之術

時

第十一條 遇有前條各款情形者將拔刀或放槍而其人或有

畏服之形狀者須立時中止之

第十二條 遇有第十條各款情形須拔刀或放槍時對於其人

津浦鐵路公報 法制

以外之人當注意勿使負傷

第十三條 拔刀或放槍時非異常急迫當注意勿傷其人致命

部位

第十四條 已拔刀或已放槍時不問傷人與否應將必要情形

隨時報告長官分別轉報

第十五條 非遇有第十條情形拔刀或放槍者應由該管長官

分別轉報加以懲戒其因而傷人或致死者應依刑

律處斷但對於被害人應給與之撫卹金由路局負

担之

第十六條 使用警笛應依左列規定

(一) 預備列隊

一長聲

(二) 列隊

二長聲

(三) 失火

三長聲

(四) 捕拿盜賊及其他救助事項

一短聲

第十九期 法制

一長聲

關於其他諸事應按情形臨時規定記號

第十七條 警察服務時間警笛鳴時應即趨至如遇前條第三

第四款情事由鳴笛召集他警幫助

第十八條 出勤時應將左列事項記載日記簿報告長官

一 日期及陰晴風雨

二 本日所任職務或休息

三 服務時間及地點如在站台或路線應記明

往來車次時刻

四 隨車服務應註明車次及往來起訖站名時

刻並記明所持乘車證號數

五 遇有違警或其他事項應記載要略其情節

較重者並隨時報告長官

第十九條 各站(廠)警察及保安隊(大隊中隊)應設日

記簿各一冊由本站(廠)最高級者(總段長不

在內)及大隊附(或大隊長)中隊長分別記載

之應記載之事項如下

一 天氣

六

二 經過之車次開到之時刻

三 勤務之分配

四 發生之事故

五 教育之情形

六 雜項事件

第三章 權限

第二十條 鐵路警察執行職務以該管鐵路界線為限非奉有

長官命令或追捕犯人不得越界擅離職守干預外

事

第二十一條 鐵路員役倘有涉及刑事或違警者得逕行干涉

並隨時報告長官核辦

第二十二條 遇有緊急事故變起倉猝鳴笛求助仍不能敵應

即報告長官立即知照地方警察及就近軍隊援

助事有被追捕之罪犯逃入鐵路界內鐵路警察

應即幫同追捕

第二十三條 遇有違警或拘獲刑事罪犯應即時帶同人犯及

附屬物品報告長官核辦但刑事案件應由該管

長官送司法衙門辦理如在車內拘獲罪犯正在

進行中應即解交於最初之停車站警察長官轉送司法衙門辦理在停車時查獲者應即時解交查獲攜帶左列違禁物品應連同人犯一併扣留查照前條分別辦理

#### 第二十四條

- 一 無護照之槍彈
- 二 私運炸彈炸藥
- 三 私運製造火藥之原料
- 四 鴉片嗎啡
- 五 有傷風化之書畫玩具
- 六 其他法令禁查之物

### 第二編 站警勤務（固定警察）

#### 第四章 守望通則

第二十五條 守望須在一定地點不得擅離凡見聞之事均須

注意

第二十六條 守望時須精神貫注於職務除有人詢問事件外

不得與人閒談

第二十七條 不得購物吸煙及斜倚坐臥

第二十八條 夜間守望除應遵照前三條規定外尤須振刷精

津浦鐵路公報 法制

神不准假寐及倦怠情形

第二十九條 遇暴風雨時得暫入避風閣但對於職務仍應特別注意

別注意

第三十條 遇無知違警之人須先行勸阻倘有不服即拘至

警所聽長官裁處不准私行毆打或辱罵

第三十一條 如係官吏外賓海陸軍人員及其他不便留置警

所之人設有違警情事須向本人索取名片並詢

明其住址職務報告長官核辦

第三十二條 已逾出勤時限若無人接替不得退休

#### 第五章 站台守望

第三十三條 守望巡警對於站台有維持秩序保護安全之責

第三十四條 應按照車站之大小旅客之多寡在車開車到前

一點鐘以內應由巡長帶領巡警赴站佈置一切

第三十五條 旅客未曾購票進站者須幫同站員勸阻但經聲

明因購票不及願在車上補票者不在此限

第三十六條 對於旅客宜隨時妥為保護遇有文武職官軍隊

及外賓婦女在站須禁止閒人圍觀

第三十七條 客人上下車時須令先後魚貫而入不得擁擠

第三十八條 對於站台貨物宜隨時照看旅客行李無論會否

請求均須代為注意

第三十九條 旅客不明行車去向或不辨應在某站台候車者

須明白指示如有詢問應和平答應

第四十條 車已開行旅客行李未及上車須告知站長電告

前站知照車隊長及車上警察查明物主將行李

寄交前站給原主收領

第四十一條 遇有旅客遺落物件須即告知本人拾取其無主

之遺失物應檢交長官招領

第四十二條 旅客到站如有不熟地方情形致有種種困難或

婦女幼孩迷失方向伴侶等事宜詳細指導妥為

保護

第四十三條 在站旅客如有患病情事宜查明情形報告長官

分別辦理

第四十四條 車已開行及將停未停之際應阻止旅客上下以

免危險

第四十五條 旅客錯誤下車地點確係誤會者應即告知站長

核辦

第四十六條 脚行夫役非着號褂不准進站

第四十七條 旅客自携行李脚夫強欲搬運或於定章外索取

運費者須禁止之

第四十八條 旅客行李脚夫故意不為搬運者或乏脚夫搬運

時宜加勸導或代為招致

第四十九條 棧夥小販非着號褂經路局認可不准進站

第五十條 棧夥小販進站須守規則不准其擾害秩序及妨

碍旅客之行為

第五十一條 車馬不准疾馳停放須在規定地點并不准強攬

乘客

第五十二條 站台應特別注意之人如左

一 酒醉者

二 瘋癲者

三 未滿十二歲之幼童

四 婦女無人跟從或携帶婦女幼孩神色倉

皇者

五 携帶前項應加注意之人應一面悉心防

範或報告官長相機辦理無長官處應即

報告站員分別核辦

第五十三條 乘客上下火車時宜嚴防匪徒乘機偷竊

第五十四條 查獲竊物如失主說明件數形狀查驗無誤

應將原物逕交失主聽其乘車毋得留滯但應問

明該失主姓名住址或索取名片備查所獲竊犯

應即帶回警所聽候長官核辦

第五十五條 查獲違禁物品應將攜帶之人連同物品帶至警

所核辦

第五十六條 站台警察每日應將本站開行及經過本站之各

項車輛號數時刻詳載日記

第六章 票房守望

第五十七條 旅客買票宜和平勸令依次進行不得擁擠

第五十八條 旅客詢問買票及開車時間或票價數目須明白

回答

第五十九條 旅客因票價找零或因貨幣不能通用致與站員

爭執時須婉詞排解

第六十條 持用偽造貨幣購票經站員發覺指交者應即帶

至警所核辦

津浦鐵路公報 法制

第六十一條 票房守望應特別防範之事如左

一 公然持槍及其他危險物欲入票房者

二 結夥在票房附近觀望者

三 深夜攜帶物件出入票房者

四 對於站員欲加強迫行爲者

五 扒手小竊

第七章 軌道守望

第六十二條 軌道守望須注意軌道有無障礙及其他危險之

虞

第六十三條 軌道附近應禁止閒人徘徊站立

第六十四條 如有損壞道路偷竊附屬品者應即拘獲

第六十五條 軌道內或附近如有堆積物件有碍行車者得令

其從速遷移

第六十六條 軌道上所停裝載貨物之車輛須注意有無宵小

希圖偷竊

第六十七條 軌道上所停煤車須禁止婦孺攀登車上或潛伏

車底竊取煤斤

第六十八條 列車往來之際禁止在軌道內橫過設有柵門處



第十九期 法制

所須兼顧交通秩序

第六十九條

軌道附近有無盜匪聚集須隨時嚴密防範守望  
山洞橋梁尤須嚴防盜匪妨害及行人危險

第七十條

查有軌道上螺絲道釘等件未經旋緊按好者宜  
隨時報告工人趕辦倘有損壞鋼軌缺少螺絲等  
事須立時知照工人報明工務員辦理

第七十一條

軌道上如有損壞及各項危險之事因火車將到  
不及修理宜表示危險以止車來並宜即時通知  
站員辦理

第七十二條

遇火車經過時宜注意車軸有無發火倘有燃燒  
及一切危險情形應立時鳴笛或舉手令其停車  
知照車守

第八章

廠棧守望

第七十三條

工料車廠貨棧均應認真防範

第七十四條

工役脚行人等入廠作工應憑各該局所發銅牌  
或號衣不着號衣未帶銅牌者應禁止其入內

第七十五條

廠棧員役攜帶材料物件外出如無憑單須問明  
緣由記載日記簿非廠棧員役有類似攜帶公物

第七十六條

出廠者須留心查察  
左列事項應予禁止

- 一 在廠棧內吸煙及酗酒聚賭者
- 一 流氓乞丐在廠棧外停留者
- 一 徘徊門外類向廠棧窺探者
- 一 工作時有互相調笑及無意識之舉動者
- 一 廠棧附近施放火器有危險之虞者
- 一 非鐵路員役未曾說明理由擅入廠棧者
- 一 在廠以內口角滋鬧者
- 一 在廠內高聲調笑及歌唱者

第七十七條

左列事項應特別注意

- 一 無故屢次出入廠棧者
- 一 夜間忽聞槍聲或人聲者
- 一 猝有煙氣或硝磺氣不知所至者
- 一 工人在廠內工作時有無法外行爲
- 一 貨物堆積有坍塌之虞者

第九章 巡邏

第七十八條 巡邏是補值崗之不及所負責任與守望同

第七十九條 巡邏以一定崗位為界自出發之崗位起至最終崗位止凡經過一崗位均應互換號牌

第八十條 巡邏號牌書明崗位號數分黑地白字白地黑字二種白地黑字號牌由守望警察攜帶黑地白字號牌由巡邏攜帶互換後各於退勤時繳還警所

號牌以直長三寸橫闊一寸厚三分之木板製之

第八十一條 巡邏應於守望每次站崗內出巡一次

第八十二條 巡邏時須照一定路線認真查察不得無故與路上員役閒談

第八十三條 巡邏時於橋樑石梁山洞岔道涵洞河堤電綫電桿軌道拴鐵墊板道釘等須特別注意如有損壞

缺少應分別查照第六十九條及第七十條辦理

第八十四條 軌道上或山洞內查有置放磚石及其他障礙物應即速除去如獲置放之人應即帶至警所報告

長官核辦

第八十五條 遇有向行車拋擲磚石或其他物者應即帶至警所報告長官核辦

津浦鐵路公報 法制

第八十六條 軌道內有人爭吵或坐談者應即驅逐

第八十七條 遇有偷竊軌道附屬物品或損壞道路電綫電桿者應即拘至警所報告長官核辦

第八十八條 遇有行車跳下之人應即向前查問帶所核辦

第八十九條 遇傷病亡即時報告長官送往醫院或知照地方官署檢驗抬埋

第九十條 深夜巡邏應特別注意之事如左

一 軌道上有無人睡臥

一 軌道附近及山洞內有無盜匪潛伏

一 守望巡警有無疎懈

一 轉轍夫役有無曠廢

一 路燈有無熄滅

第九十一條 凡巡邏時遇有事故宜將詳細情形記錄日記簿報告長官

### 第十章 看管人犯

第九十二條 被看管人遇有涉及刑事嫌疑應送司法官廳審辦者聽候長官分別處分

第九十三條 對於被看管人不得有凌虐或故縱行為其有不

第十九期 法制

守規則者得施以嚴重管束

第九十四條 被看管人之銀錢衣服不得私行扣留如携有違

禁物品應即報告長官核辦

第九十五條 被看管人猝遭疾病或有非常變故應即報告長

官醫治保釋酌量裁處

第九十六條 被看管人由公家給與飯食不得扣減如有送致

看管人之食物須加意檢查

第九十七條 被看管人如有人探望時須經長官許可並加以

適當之監視遞送書信須檢查無弊方准發給

第九十八條 被看管人有暴亡時應記其情形時期呈明長官

函知法廳相驗一面通知該親屬具領

第九十九條 遇天災及非常事變須聲請長官將被看管人安

置於適當處所

第十一章 備差

第一百條 鐵路警察及保安隊除值崗巡邏之外規定若干

人在所聽候差遣爲備差警

第一〇一條 備差警須着制服非經長官許可不得出外

第三編 保安隊勤務（遊動警察）

第十二章 車上勤務

第一〇二條 車上勤務各路按照情形或使保安隊担任或使

站警担任或二者混用均無不可但須確守左列

各條之規則

第一〇三條 護車警察須隨時巡查不得任意在車上坐臥喧

笑

第一〇四條 護車警察遇有左列事項應妥爲處理

一 旅客置放行李發生各種障礙時應勸令

安置就緒

二 旅客如有口角或與車務人員爭執情事

應隨時據理排解

三 婦孺上車如無坐位應妥爲安置

四 旅客站立門外應勸令入內

五 旅客有異言異服形跡可疑者當留心偵

察

第一〇五條 護車警察應隨同公務人員查票收票如有無票

乘客宜告知公務人員照章辦理

第一〇六條 乘客有年老及病人上下車時宜格外保護婦人

隻身旅行無人伴送應詳細訪察設法維持

第一〇七條 乘客如有違背路章須詳為解釋倘有毆傷人

及意外事件俟到前站送交站警辦理

第一〇八條 車上有携帶婦孺形跡可疑者應特別注意如有

携帶情事送交長官辦理

第一〇九條 與乘客接洽事件宜和顏婉詞不得有驕傲粗暴

之言論

第一一〇條 遇有本路警兵上車應索驗免票假單詳細記註

報告本管長官

第一一一條 車上如有押解人犯應協同防護並應隨時查看

車內有無盜竊匪類

第一一二條 護車警察應隨時查察有無竊盜匪類深夜乘客

熟睡宜督察看車夫役加意防範乘客上下尤宜

特別注意遇有曾在車上行竊之人應加意盤查

並監視其行動

第一一三條 車上查獲竊犯應妥加看管照本規則第二十三

條辦理

第一一四條 贓物或其他遺失物查無原主時送交長官招領

津浦鐵路公報 法制

第一一五條 車上如遇有竊盜要犯跳下逃逸得商請車隊長

將車暫停以便即行追緝但以不誤前途行車時

刻為限

第一一六條 如有匪人或無知幼童向車內拋擲磚石等物不

論損壞車輛或乘客身體與否宜記明該處附近

村名里程號數俟到前站告知站警酌量辦理

第一一七條 車上遇有中外重要職官或開行軍事列車時應

妥為照料

第一一八條 列車坐位包房及車內窗壁等處宜隨時查看如

有塵污不潔即告知看車夫揩抹洒掃

第一一九條 車上膳食及販賣食物應隨時注意有無不潔及

有碍衛生情事

第一二〇條 車上查有傳染病或其他疾病者應即知照車隊

長檢察員施行預防救急醫治方法

第一二一條 瘋癲酒醉對人有狂暴行為者得暫時管束

第一二二條 在車上死亡者到站令其親屬搬下如無親屬朋

友告知站上巡警一面呈報長官報明地方警察

或地方官署處理

第十九期 法網

第一二三條 護車警察須列車到站客商物件一律搬運下車

方准離車

第一二四條 守護貨車警察查有貨車裝載不妥封誌不固情形應即告知該管站長整理

第一二五條 護車警察每班應備運貨備查表冊其式如左

年		月		日	
次		車		貨	
起		卸		車站	
數		輛		裝	
形		清		封	
長		站		接	
長		車		收	
警		廠		簽	
警		車		字	
備考					

前項表冊守護貨廠警察通用之

第一二六條 貨車封誌在途如有損壞情事車警應即知照車

隊長查驗於表冊備考欄內註明情由以資證明

第一二七條 護車警察換班時應互相眼同查驗封鎖篷布格

印有無破綻當面交接明白到站入廠時應由到

達站長督同守護貨廠警察查驗封誌分別於表

冊內簽字接收

一四

第一二八條 護車警察應於貨車啟行前查驗封誌情形於備

查表冊內簽字接收

第一二九條 守護貨車警察對於左列各項應加注意

一 貨車經站停留時應即會同該站站長及

該次車隊長查驗封誌有無變異

二 車站火星飛颺有無危險

三 沿途高坡及橋梁車行遲緩處所

四 森林及草木茂盛或荒僻處所

五 深夜沿途有無盜竊潛伏

第一三〇條 守護貨車警察對於左列各項應加禁止

一 未經站長於運貨單內填明擅入貨車隨

行者

二 在貨車內吸煙者

三 潛伏車底隨行者

第一三一條 第一百二十九條第二至第五款及前條第三款

守護客車警察通用之

第一三二條 停留各站查驗封誌變動應即通知該站站長加

蓋封誌但仍由該次車隊長及護車警察負責

第一三三條 貨車經過各站如須停留逾六小時應即由該站

站長及廠警簽收貨物於貨冊備考欄內註明查

驗接收情形待起行再交車隊長護軍警接收

第一三四條 除上述之外因一時之需要得以路警組織各種

之勤務班但凡關於有取締干涉防範抵抗性質

之勤務以使保安隊擔任之爲通則

### 第十三章 武裝護軍

第一三五條 武裝護軍爲保安隊唯一之任務獨立或協同地

方軍警征剿土匪乃於必要時行之

第一三六條 保安隊官兵須具有警察之常識軍事上充分之

技能

第一三七條 護軍之保安隊應以一部分輪流配置於各車守

望以主力集團於武裝車在率隊官長直接掌握

之中

第一三八條 率隊官長對於配置各車之警兵應安定連絡之

方法官長除因勤務上之必要不得離武裝車

第一三九條 護軍之保安隊應具全武裝無論何時不准解除

子彈擅離武器

津浦鐵路公報

法制

第一四〇條 在武裝及在各車守望之長警無長官之命令不

得擅離一步

第一四一條 各車守望者之一般守則如左

一 應時監視車之兩旁對於蔭蔽處所尤須

特別注意

二 發覺匪情應速照約定之記號通報鄰警

並報告官長情況緊急得鳴槍報警

三 遇警時應使旅客伏臥原位不得張皇逃

奔

四 遇警時應緊閉車門以射擊抵抗未得官

長命令不得下車

五 對於旅客來往各車形跡可疑者應特別

注意

六 崗警不得坐臥聚談手離武器

第一四二條 其特別守則由率隊官長臨時授與每於交代時

應使復誦特別守則應備之事項如左

一 特別應注意之事項

二 各種記號及連絡法

第十九期 法制

三 鄰崗及官長之位置

四 各種臨時之規定

第一四三條

列車入站停止時各車守崗者應下車守護車門監視上下人等其有可疑者應阻止詢問之官長

應下車巡視各警兵並與駐站警察交換情報

第一四四條

遇警時應在車上抵抗抑應下車抵抗並其配置方法全視情況而定不能拘於成法但全部下車不留一人乃屬例外

第一四五條

保安隊既以護車為專責隊中官長對於護車之辦法遇警之處置應時加以研究平時假定各種遇警之情況以研究應付之方法務期胸有成竹臨時不致張皇教育部下亦當本此要領行之

第一四六條

護車之動作屬於專守防禦無論能否獨立擊退匪人遇事均應迅速報告上下各站及鄰近軍隊待其增援如能獨立擊退則俟匪人脫離路線在步槍有效界外時應即停止孤軍冒進在所嚴禁

第一四七條

遇敵作戰之要領悉遵照陸軍各種典令教範及一切特別之規定施行

第一四八條 護車保安隊於途中換班交代時卸班之率隊官

長應將已往情形詳細通報接班之官長

第一四九條

護車保安隊卸班之後應即時填寫報告表呈送本屬大隊長蓋章轉呈處長表式如下

某鐵路武裝護車隊報告表	
日期	鐘點
起車	止次
入隊	人數
經	過
情形	經過
換班者	隊號及
率隊官	姓名
備	考
某大隊長轉呈 其中(小)隊長姓名呈	

處長

第一五〇條 接班護車之保安隊應於車到車開前二十分鐘到站整隊準備

#### 第十四章 駐防

第一五一條 凡分駐各站之保安隊及護車卸班之保安隊均可為鐵路警察之預備隊自官長以下均應隨時準備即時可以出發

第一五二條 凡未上車服務之保安隊均遵照一切之規定計畫按軍隊教育之要領施行教育

第一五三條 各站駐防之保安隊應獨立或協助地方軍警驅逐妨害鐵路治安擾亂交通之匪人

第一五四條 駐站之保安隊與本站警察應保持密切之連繫按階級之大小有互相服從之義務

第一五五條 駐段之保安隊在防務上應受總分段長之指揮

#### 第十五章 偵緝

第一五六條 偵查緝捕案件以慎重勇敢務期破獲為要義並不得告知他人

第一五七條 案情緊急關係重要尤應格外迅速嚴密偵緝

第一五八條 緝捕之犯如越出鐵路範圍之外須知會地方警

津浦鐵路公報 法制

#### 察協助

第一五九條 偵查事件如得有確情應即時報告不得延宕

第一六〇條 緝捕之人如虞其逃逸應通知所在路警或地方警察協助

第一六一條 偵緝案件不得有挾嫌及徇私偏袒故縱情事密查案件不得洩漏其案情緊急關係重要者尤宜嚴密迅速以防逃逸

#### 第十六章 諜報

第一六二條 諜報為防務中最要之一部分由便衣警察及民探擔任之

第一六三條 探警須隨時探查匪情不得在外遊戲放棄職守

第一六四條 探警得有消息時須設法探查確實報告長官不得敷衍塞責

第一六五條 探警應特別注意之事如左

- 一 調查沿路各站附近有無發生土匪情事
  - 一 探查各站附近有無化裝匪人偵查消息
- 情事

- 一 報告沿綫及各站附近村莊有無會匪發



生不穩情事

- 一 察看沿綫及各站附近村莊有無游民妨礙治安情事

- 一 探查出匪地點與匪之勢力及意向

第一六六條 偵查所得切實消息須按左列表式填報長官核辦

年 月 日	東 西 站 里 村	北 南
匪 情 種 類	人 數	向
探 者 意 見	探 者 意 見	字

第十七章 附則

第一六七條 鐵路警察禮節規則獎懲規則另令定之

第一六八條 本規則未盡事宜得由各路擬訂細則但不得與本規則抵觸

第一六九條 本規則如有應行修改之處得由各路申具意見呈部核辦

第一七〇條 本規則自公布日施行

鐵道部直轄各鐵路局警務會議規則

第一條 各鐵路局為整理警務維護安寧防止危害起見得召集警務會議

第二條 警務會議列席人員以警務處長課長及警務處各課長督察長偵緝長警務段長保安隊長等為限由警務處（或總務處警務課長）召集之但因特別原因得由局長臨時指派職員列席

第三條 應列席各員如有事故不得親到時須先呈明理由呈由局長核准舉派代表出席惟不得繼續舉派代表至三次以上

第四條 會議日期每半月開會議一次倘因路綫太長召集不易每路局最少限度每月開會一次

第五條 會議時除自由議定時間外如有未決事件得延長之若不在會議時期如臨時發生特別重要事件得由警務處長或管理警務之總務處長召集臨時會議

第六條 會議時提案之手續有二  
一 局長交議者

二 處長或管理警務之總務處長課長督察長偵察長提議者

三 段長隊長及其他警員條陳意見提出會議者

第七條 凡提議事件應先將提案事實及理由具請議書由警務處或警務課編定議程依次討論

第八條 遇有特別事件未及送交警務處或警務課編定議程或已編定而因特別情形須速議者得聲明事由提前開議

第九條 凡議決案得呈請局長分令各警段隊長遵照辦理如局長認為困難執行時得呈請鐵道部核定之至每月月終須將議決案彙呈鐵道部備案以憑攷核關於全國路警大計而本會議不能解決者俟本部召集全國鐵路警務會議大會時提出討論之

第十條 會議事件應先由警務處或警務課編定議事日程分發列席各員

第十一條 會議紀錄及決案由警務處員司分任及保管之

第十二條 本規則自頒布日施行

### 津浦鐵路管理局撫卹員工章程

十八、三、二六、

第一條 凡本局員司工警因公傷亡或積勞病故悉依照本章程撫卹之

第二條 撫卹金額依附表之規定並依下列情形分別核給

(一) 因公遭意外危險致死者依第一表第一項全額核給

(二) 因公遭意外危險致成殘廢不能謀生者依第一表第二項全額核給

(三) 因公遭意外危險致使器官或肢體失其本能雖尚能謀生而效能受其障礙者依第一表第三項全額核給

(四) 因公蹈險奮不顧身因而致有前列各項情事之一者得分別情形依第一表全額加倍核給

(五) 因積勞病故者依第二表全額核給

第三條 凡因公受傷者得由本路醫院治療其距院較遠傷勢危險不及送往本路醫院治療時得就近送往他院其

治療住院等費用呈局核給但須單據完備

第四條

因公受傷者療養時期間以六個月為限限內保留資薪逾限即行停職治愈後尙能服務者得呈請考核復職如傷勢經醫生證明確非短期間所能治愈者得酌予延長

第五條

因遭意外危險致死者除卹金外員司另給喪葬費一百元工警另給喪葬費三十元因公蹈險奮不顧身致死者倍之

第六條

凡因公致死者如生前勞績卓異死亡時情形又極慘者除照章撫卹外得酌量特別優卹以示褒異但不得超過應得卹金之半數

第七條

因病假逾期暫予停職之員司工警在職後六個月內（病前服務滿十年者得延長至十二個月）治療未愈因而病故時准按照第二條第五項辦理但此項停職人員應自停職之日起按月取具西醫（無西醫處始得請中醫）診斷書一份呈由該管首領轉呈本局備案中斷者以病愈論不得補送

第八條

凡呈請卹金時由本人或其家屬（家屬以傷亡者之妻子女父母祖父母及未成年之胞弟為限妻限於未

再醮者女限於未出嫁者）取具確實舖保單呈由該管首領轉呈核奪家屬於死者故後除在遠省或因交通特別阻碍外請領卹金最遲不得過兩個月逾期不准

第九條

死亡者如無家屬依其應得撫卹金數目或由局代為棺殮葬埋其家屬居住遠方一時不及趕到棺殮者得由該管首領呈請本局於其應得撫卹金內酌提一部份先行代為棺殮其餘卹金仍俟其家屬到後取保具領

第十條

各部首領接到請卹呈文暨舖保單時應即詳細調查分別填註調查表暨請領撫卹金單蓋章負責連同請卹原呈醫生診斷書暨舖保單一併呈請核奪不得遲延存留卹金發給後如查有不實情事該管首領及其保舖戶應負責將卹金追還或賠償

第十一條

本章程如有未盡事宜或發生窒礙時得隨時修改之

第十二條

本章程自施行之日起所有以前關於撫卹之規定及慣例概行作廢

第十三條

本章程自公佈之日起施行



批局	醫治情形	半廢	殘廢	死亡	半廢	殘廢	死亡	半廢	殘廢	死亡	半廢	殘廢	死亡
		地點			日期			情形			原因		

中華民國 年 月 日  
 註 此表應填四份呈局批示後一份發還原呈人一份送綜核課一份存主管處一份存局備案

長

謹具

日

津浦鐵路管理局請發撫卹憑單

半廢	殘廢	死亡	半廢	殘廢	死亡	半廢	殘廢	死亡	半廢	殘廢	死亡	到差	住	姓	職
時薪額			情形			原因			日期			年	址	名	務
												月			

津浦鐵路公報 法制

第十九期 法制

二四

批局	領 郵 人	請 領 郵 金	
		款 目	若 千 月

長

謹具

中華民國 年 月

日

註 此表應填四份呈准後一份發還原呈人一份送綜核課一份存主管處一份呈局備案



## 全國鐵路建設計劃

轉載霍樹實稿

交通者國家之血脈也交通不便百病叢生風俗互異言語複雜民智閉塞畛域區分豐饒異况則分配不均邊陲告警則鞭長莫及所以欲求立國無不亟亟以謀交通發展為前提我國幅員廣大全國交通僅恃八千餘英里鐵路以資聯絡倘不自圖人豈我待 總理有鑒於此故在建國方略中對於發展交通實業所論獨詳十萬英里之鐵路貫通全國百萬英里之道路直達窮鄉此種計劃實現之日即是民生與國防問題解決之時况今軍事告終訓政開始建設事業首在交通交通主要部份則為鐵路故對將來物質建設須以鐵路為全國交通幹線車路（汽車路）水航（內河及沿海）及空航為輔線互相策應互相聯絡十年成功必可與歐美交通並駕齊驅也

### （一）現在中國鐵路概況

我國鐵路有史以來已歷六十五年始而外人強壓購地築路繼而要求路權集資代築計一八九三至一九〇〇年為各國要求經營我國鐵路最盛時代清廷知有辱國權卒採借款自辦之議計當時成立借款為蘆漢關內外粵漢正太滬甯汴洛等訂草約者為滬杭甬浦信廣九津浦等條件苛刻大權旁落致政權財權全入外人之手民國以還力圖振作若膠濟贛回中東接管似皆為我國鐵路光榮之史唯因在革命過程中主權分裂軍閥指路借款路局收入毫無遂致養路之費亦須負債本息到期又均不能應付以數十年之慘淡經營僅有區區八千餘里之路線且並此而尚不能整理使其瀕於破產豈不大可慨哉

我國已成鐵路共分三種曰國有鐵路民有鐵路及治外鐵路其地段多在長江以北環北平為中心四向發展

（甲）國有鐵路 我國國有鐵路共計五千餘英里直隸交通



部所以路政管理路員委任債權清理均歸交通部權下

今將各路地位與營業狀況分述如下

- (一) 平奉線 共長八二八英里
- (二) 平漢線 共長八八六英里
- (三) 平綏線 共長六二九英里
- (四) 津浦線 共長七四八英里
- (五) 滬甯線 共長二〇四英里
- (六) 滬杭甬線 共長一八四英里
- (七) 膠濟線 共長三一五英里
- (八) 正太線 共長二一五英里
- (九) 道清線 共長一一一英里
- (十) 汴洛線 共長一一五英里
- (十一) 湘鄂線 共長二六三英里
- (十二) 株萍線 共長五六英里
- (十三) 廣三線 共長三〇英里
- (十四) 廣九線 共長八九英里
- (十五) 漳廈線 共長一七英里
- (十六) 吉長線 共長七九英里

(十七) 四洮線 共長二六四英里

(乙) 民有鐵路 我國民有鐵路即包含省有在內合共不過二百二十一英里其中大冶鐵路十七英里中興煤礦鐵路二十七英里乃係鑛運性質不搭客旅其他公共營業鐵路有五

- (一) 南潯線 共長八六英里
- (二) 新甯線 共長七九英里
- (三) 潮汕線 共長二七英里
- (四) 奉海線 共長一五〇英里
- (五) 粵漢線 共長一四〇英里

(丙) 治外鐵路 治外鐵路云者乃外資建築外人管理之路也一八九六年俄皇加冕清派李鴻章往賀兼任聯俄時俄挾勸日本退還遼東之誼欲索酬報於是中東鐵路之議遂成由俄使與華俄道勝銀行訂立合同條件異常苛刻起先中國尙派一人駐節北平坐領乾薪經庚子之變所謂虛名中國總辦亦無聞焉該路原線景况完全是中國領土之外國也一八九七年山東德國教案發生德索膠濟法要演越俄又展線至旅順口所有條件儼如中東

鐵路日俄戰後俄割讓長春以南路權與日故今之南滿鐵路亦一治外鐵路也歐戰起日佔膠州要求承繼德人路權經我國反抗日人仍一意孤行旋由華府會議之力爭始得收回濟案慘殺日人又強佔去故現存鐵路有三

(一) 中東線 共長一〇五九四英里

(二) 南滿線 共長七五四英里

(三) 滇越線 共長二八七英里

(二) 全國鐵路網計劃之建議

(甲) 分區理由 我國地土遼闊連同滿蒙回藏邊陲萬餘英里由北至南有延長五千英里之海岸綫東北地曠人稀處於兩強之間應付艱難中原地勢平坦長江黃河兩大流域橫斷數千里地土肥腴人烟稠密惟海綫過長防範不週西南多山交通不便人民智識薄弱實業又極幼稚中央權利不及政治團結不堅精神散漫外人乘機而入西藏高原礦產豐富只以關山遠隔消息鮮通日受英人煽惑已生外向之心北漠曠野萬里無人民風強悍駕馭困難雖經俄人挑撥常有聯俄行動長此以往我國政治上文化上經濟上軍事上均不能統一皆交通不便所致

津浦鐵路公報 食載

也故發展交通乃唯一補救方法歷來學者提倡其採論立說多就經濟設想或因過於理想實施匪易或因範圍太廣形式散漫或因外資影響受人支配或因經濟逼迫失其均衡而於國防設備均無澈底解說故著者於此篇計劃首重國防然同時務求事實上易於實行爲準至於總理擬定之鐵路計劃亦多從經濟大政方針上着眼故在建國方略物質建設之序中說「此書爲實業計劃大方針爲國家之大政策而已至其實施之細密計劃必當再經一度專門名家之調查科學實驗之審定乃可從事事故所舉計劃當有種種變更改良讀書者幸毋以此書爲一成不易之論庶乎可」

此計畫之注意有數點(一)地形天然(二)外交歷史(三)人口比例(四)經濟分配(五)選舉一重要鐵路爲主體(六)注意以政治上實業上軍事上之地點爲中心(七)預備來日國有計劃(八)免除現在各路之營業競爭故著者將全國劃分十大區域合區設立總務機關擔負轄境管理統歸中央節制以俾事權統一各區互相連絡車輛前進一致向外共謀發展

(一)東北區 此區域(即 總理實業計劃中東北鐵路系統)總括東三省熱河及河北之一部幅員約五十萬方里居民三千餘萬地形三面靠山一面向海黑龍江松花江會於北滿鴨綠江遼河進入遼東兩脅地土肥美農產豐富只就大豆一項而首年達三千萬担之出口鑛質蘊藏多在兩滿區域未採之煤幾達八萬萬噸今該區已成之路有平奉南滿中東吉長四洮總計二千五百五十英里未成之路計四百〇七英里營業均其發達就經濟方面立論該綫等實不敷分配著者欲貫通北平與東三省之交通建議下列路線

(A)奉吉綫 此綫由奉天起點經撫順興京海龍盤石而達吉林約二百八十英里所需資本以平奉為標準近日物價騰貴稍加成分每英里估計十萬元約需二千八百萬元

(B)通營綫 本綫由通州經密雲古北口承德平泉建昌朝陽而接平奉路上之溝幫子至營口之支綫全路計長二百二十英里工費以十萬元一英里計算約需二千二百萬元

(C)營安綫 此綫由營口支綫延長經岫巖而達安東約一

百英里工費一千萬元

(D)承愛綫 由通營綫上之承德府分路北上經赤峰庫爾綏爾洮南齊齊哈爾嫩江而達愛羅約八百英里工事甚易每英里預算八萬元共需六千四百萬元

(E)安綏綫 此綫起於安東沿長白山麓之寬甸輯安臨江長白安圖延吉琿春而抵中東路終點之綏芬河延長四百餘英里長白山之木料農產均為大宗運貨防堵日屬朝鮮俄屬海濱省之侵入軍事重要之路綫也其工費以十萬元一英里計算共需四千萬元

總觀東北區內以平奉為目前之主體向四方發展同時收回南滿中東吉長四洮吉會管理權有此已成未成之四千七百英里路綫輔以電車汽車水運交通固極便利不難發達如美之新英格蘭各省也

(二)東海區 本鐵路網包含山東江蘇浙江三省並河北安徽福建之一部寧湘線亦劃入其範圍幅員約十六萬方里人口八千萬所經均是沿海繁盛之區吾人先把津浦膠濟滬甯滬杭甬歸併共有一千三百六十英里已成鐵路一千英里未成甯湘線至於隴海留待後敘但此區域乃我國命脈海線既長又無海

軍防範故沿途港口如大沽烟台威海衛青島海州吳淞鎮海溫州全是易受敵襲之區保護國防安全當不惜巨資建築沿海防線並造成若干堅固堡壘於要塞之處兩堡壘空際間可仿義大利於歐戰時利用鐵路裝甲車爲活動堡壘防守亞得利亞海但我國庫空如洗軍事路線遠說不到只可就現在經濟之需要謹先建議之

(A) 濰威線 此線由膠濟路之濰縣分支經昌邑萊州沿海之登州煙台而達威海衛共約二百英里地勢平坦工事較易每英里需費約六萬元共約一千二百萬元

(B) 濰海線 此線亦起於濰縣經莒州沂州郯城而達海州港約二百五十英里約需費一千五百萬元

(C) 宿崇線 此線由隴海路上之宿遷起點經清江浦淮安秦州通州而抵崇明對岸之崇海鎮幾貫通江蘇南北荳蔴棉花等出產甚豐是線里程約二百五十英里需費約一千五百萬元

(D) 甬福線 該線由滬杭甬之寧波終點延長經寧海台州溫州福寧而抵福州更設兩支線至將來海軍根據地象山灣三門灣約四百英里約需費二千四百萬元

津浦鐵路公報 食載

(E) 甯福線 此線由南京起點經太平甯國徽州衢州浦城建甯延平而至福州約六百英里需費約四千八百萬元本路網計劃之線合共一千七百四十英里外加甯湘一千英里總共二千七百四十英里該區域地勢低窪建築工程須多設橋樑涵洞故每英里以六萬或八萬元估計共需資本約一萬一千六百四十萬元一旦築成全區有四千餘英里之路線沿海軍運必迅速多矣

(三) 南海區 此區域包含廣東廣西江西及湖南福建之一部幅員約四十萬方里人口約九千萬中國南部接近南洋羣島貿易可由此區幹線轉運故爲最捷之路而英屬新加坡香港美屬菲律賓法屬安南日屬台灣均與廣東福建有重大關係此線網造成當然與東海區互相連絡一致行動方不被敵乘也今已成之粵漢株萍廣三廣九新甯漳廈潮汕各路共六百五十五英里未成粵漢中段及株欽九百英里不過千餘英里借大面積萬不敷運用著者提議建築之線

(A) 福廣線 此線爲東海南海兩區之貫通線在福州接軌經泉州漳州潮州惠州而至廣州約長六百英里需費約六千萬元

(B) 廣海線 此線起於廣州經佛山江門新寧陽春高州雷州而達海南島對岸之海安需工費約一千五百萬元

(C) 海南線 由廣州經三水肇慶梧州潯州南寧而接株欽線至欽州由北方良港大連灣起至此可謂中國極南之港口也將來諸路會集不難造成一大商埠該線全長約計二百九十英里需工費約二千五百萬元

(D) 漢福線 粵漢為該區正中幹線株欽與漢福即為左右輔線本線起於最繁盛之武漢三鎮經大冶興國九江南昌建昌邵武延平接寧福綫而到福州計長約五百五十英里需工費約五千五百萬元

(E) 南桂綫 南海防區第一線可算由寧波起而連欽州此綫與下列之桂杭綫可算第二防禦綫約長六百英里需費約六千萬元

(F) 桂杭綫 此綫由桂林至贛州一段駛行南桂綫上至贛州分支經汀州延平衢州金華嚴州而抵浙江首府沿線一千二百英里鑛產農產水菓甚豐因桂贛一段毋須另築故工費可省一半只需四千八百萬元

該區計劃鐵路網合共約三千五百英里已成未成者計約五千

英里此即每八十方里有一英里鐵路或每百方里有一·二五英里鐵路較之比利時每百方里有四十八英里德意志每百方里有十九英里日本每百方里有二·七〇英里尙瞠乎其後矣此區工費當然不能以粵漢十三萬元一英里計算因該路疊受政潮及戰事影響損失甚巨大概困難工事不過跨越衡山大庾嶺之一段每英里約需費八萬至十萬元合共尙需資本四萬萬五千萬元

(未完)



營業概況

津浦鐵路現金出納總計表

十八年三月中旬

上旬現金結餘	六四〇、八一、八六元
本旬收入	四〇五、五一八、六四
共計	一、〇四六、三三〇、五〇
減除本旬支款	三一、二七三、九六
現金結餘	七三五、〇五六、五四
現金結餘類別	
南京中央銀行	九〇、六二六、七八
南京中央銀行公債	三三、二〇八、九五
南京交通銀行	二九九、五八二、二〇
南京交通銀行公債	七九、七六九、七八

津浦鐵路公報 業營概況

南京交通銀行公債利	二、五六〇、八六
濟南交通銀行	七、三七八、二五
天津交通銀行	二二四、五一、七〇
天津交通銀行公債利	五三〇、四三
總局出納課存款	
天津收支所	七、八八七、五九
共計	七三五、〇五六、五四





圖表

本路最近行車時刻表

浦口北平間二〇二次及二〇二次通車時刻表		北平天津浦口間二〇二次通車	
站名	浦口天津北平間二〇二次通車	站名	北平天津浦口間二〇二次通車
浦口	十八點	前門	十四點
浦鎮	十八點十一分	豐台	十四點卅四分
花旗營	十八點廿七分	總站	十六點五十八分
東葛	十八點五十三分	東站	接本路到浦口
烏衣	十九點〇九分	天津東站	十七點卅分
担子街	十九點廿五分	天津總站	十七點五十五分
滁州	十九點四十二分	天津西站	十八點十六分
沙河集	二十點廿一分	楊柳青	十八點卅三分
張八嶺	二十點四十分	良王莊	十八點五十五分

津浦鐵路公報 圖表



三界		二十一點〇三分	獨流鎮		十九點〇四分
管店		二十一點廿五分	靜海縣		十九點十七分
小卞莊		二十一點四十二分	陳官屯		十九點卅五分
明光	二十一點五十七分	二十二點〇七分	唐官屯	十九點五十三分	二十點〇八分
石門山		二十二點二十七分	馬廠		二十點二十分
小溪河		二十二點四十分	青縣		二十點卅五分
板橋		二十二點五十七分	興濟		二十點五十七分
臨淮關	二十三點十七分	二十三點二十二分	姚官屯		二十一點〇九分
門台子		二十三點四十分	滄州	二十一點廿二分	二十一點卅七分
長淮衛		二十三點五十四分	磚河		二十一點五十六分
蚌埠	〇點〇九分	〇點卅九分	馮家口		二十二點〇八分
曹老集		一點〇七分	泊頭鎮	二十二點卅五分	二十二點五十分
新橋		一點卅三分	南霞口		二十三點〇六分
尚鎮	二點〇一分	二點十一分	東縣		二十三點廿一分
任橋		二點卅一分	連鎮	二十三點卅七分	二十三點五十二分
西寺坡		三點	安陵鎮		〇點十四分

滕縣	南沙河	官橋	臨城	沙溝	韓莊	利國驛	柳泉	茅村	徐州府	三鋪	曹村	夾溝	李家莊	福履集	南宿州
十點卅分			九點〇三分						六點十四分					四點〇四分	三點卅分
十點四十分	十點十二分	九點五十二分	九點廿三分	八點四十三分	八點十五分	七點五十五分	七點二十六分	七點〇九分	六點四十四分	五點四十四分	五點十五分	四點五十分	四點卅五分	四點十九分	三點卅五分
界首	萬德	張夏	嶺山	黨家莊	白馬山	濟南府	濼口	桑梓店	晏城	禹城縣	張莊	平原縣	黃河涯	德州	桑園
			六點卅五分			五點				三點十分				一點〇二分	
七點四十二分	七點十七分	六點五十分	六點卅六分	六點〇一分	五點四十五分	五點卅分	四點四十八分	四點十五分	三點五十三分	三點二十五分	二點四十九分	二點廿一分	一點四十五分	一點廿七分	〇點廿六分

津浦鐵路公報 圖表

第十九期 圖表

白馬山	黨家莊	崗山	張夏	萬德	界首	泰安府	東北堡	大汶口	南驛	吳村	曲阜	兗州府	鄒縣	兩下店	界河
		十七點五十四分				十五點五十五分		十四點五十四分			十三點卅八分	十二點卅六分	十一點五十五分		
十八點四十五分	十八點廿九分	十七點五十五分	十七點四十分	十七點十五分	十六點五十四分	十六點廿五分	十五點廿九分	十四點五十九分	十四點卅二分	十四點	十三點四十分	十三點〇六分	十一點五十七分	十一點卅六分	十一點〇八分
韓莊	沙溝	臨城	官橋	南沙河	滕縣	界河	兩下店	鄒縣	兗州府	曲阜	吳村	南驛	大汶口	東北堡	泰安府
		十五點十五分			十三點五十八分			十二點四十分	十一點卅二分	十點五十八分			九點卅四分		八點〇八分
十六點卅三分	十五點五十五分	十五點卅五分	十四點四十六分	十四點廿六分	十四點〇八分	十三點卅分	十三點〇二分	十二點四十二分	十二點〇二分	十一點	十點卅八分	十點〇六分	九點四十四分	九點〇四分	八點卅八分

馮家口	泊頭鎮	南霞口	東光縣	連鎮	安陵鎮	桑園	德州	黃河涯	平原縣	張莊	禹城縣	晏城	桑梓店	濼口	濟南府
	一點卅九分			○點卅七分	○點卅三分		二十三點				二十一點○二分				十九點
二點廿一分	一點五十四分	一點廿三分	一點○八分	○點五十二分	○點十五分	○點○一分	二十三點廿五分	二十二點四十二分	二十二點○六分	二十一點卅八分	二十一點十七分	二十點卅四分	二十點十二分	十九點四十二分	十九點卅分
蚌埠	曹老集	新橋	固鎮	任橋	西寺坡	南宿州	福履集	李家莊	夾溝	曹村	三鋪	徐州府	茅村	柳泉	利國驛
○點○五分			二十二點卅三分			二十一點○四分	二十點廿分					十七點五十五分			
○點四十五分	二十三點卅七分	二十三點十一分	二十二點四十三分	二十二點○三分	二十一點四十四分	二十一點十四分	十點卅五分	二十點○四分	十九點四十九分	十九點廿四分	十八點五十五分	十八點廿五分	十七點廿九分	十七點十二分	十六點四十三分

津浦鐵路公報 圖表

第十九期 圖表

磚河	二點卅三分	長淮衛	一點
滄州	三點〇七分	門台子	一點十四分
姚官屯	三點廿分	臨淮關	一點四十二分
興濟	三點卅二分	板橋	二點〇二分
青縣	三點五十四分	小溪河	二點十九分
馬廠	四點〇九分	石門山	二點卅二分
唐官屯	四點卅六分	明光	三點〇二分
陳官屯	四點五十四分	小卞莊	三點十七分
靜海縣	五點十二分	管店	三點卅四分
獨流鎮	五點廿五分	三界	三點五十六分
良王莊	五點卅四分	張八嶺	四點十九分
楊柳青	五點五十六分	沙河集	四點卅八分
天津西站	六點十八分	滌州	五點十七分
天津總站	六點卅五分	担子街	五點卅四分
天津東站	七點	烏衣	五點五十分
東站	七點卅分	東葛	六點〇七分
	接平奉路往北平 開		

總站	七點四十分	七點四十四分	花旗營		六點卅三分
豐台	十點十七分	十點廿二分	浦鎮		六點五十分
前門	十點五十分		浦口		七點

此表定十八年四月十五日起實行

浦口天津間第一二次特別快車時刻表十八年四月十二日實行

浦口天津間一特別快車			天津浦口間一次特別快車		
站名	到站時刻	開站時刻	站名	到站時刻	開站時刻
浦口		十點	浦口		
浦鎮		十點〇九分	天津總站	十七點四十分	十八點三十分
花旗營		十點二十四分	天津西站	十八點四十二分	十八點四十七分
東葛		十點四十九分	楊柳青	十九點十九分	十九點二十分
烏衣		十一點〇六分	良王莊	十九點五十一分	十九點五十三分
担子街		十一點二十二分	獨流鎮	二十點〇五分	二十點〇六分
濼州	十一點三十九分	十一點四十九分	靜海縣	二十點二十七分	二十點二十八分
沙河集		十二點十八分	陳官屯	二十點五十五分	二十點五十六分
張八嶺		十二點三十七分	唐官屯	二十一點二十三分	二十一點三十九分

浦鎮鐵路公報 圖表

第十九期 圖表

三界	十三點	馬廠	二十一點五十五分	二十二點五十六分
管店	十三點二十二分	青縣	二十二點十八分	二十二點十九分
小卞莊	十三點三十九分	興濟	二十二點五十一分	二十二點五十二分
明光	十三點五十四分	姚官屯	二十三點十分	二十三點十一分
石門山	十四點二十四分	滄州	二十三點三十一分	二十三點五十六分
小溪河	十四點三十七分	磚河	○點二十四分	○點三十三分
板橋	十四點五十四分	馮家口	○點五十分	○點五十一分
臨淮關	十五點十九分	泊頭鎮	一點二十九分	一點四十四分
門台子	十五點三十七分	南霞口	二點○六分	二點○七分
長淮衛	十五點五十一分	東光縣	二點二十八分	二點二十九分
蚌埠	十六點○六分	連鎮	二點五十二分	三點○七分
曹老集	十七點○四分	安陵鎮	三點三十九分	三點四十分
新橋	十七點三十分	桑園	三點五十五分	三點五十七分
固鎮	十七點五十八分	德州	四點四十一分	五點十一分
任橋	十八點三十八分	黃河涯	五點三十七分	五點三十八分
西寺坡	十九點○七分	平原縣	六點二十二分	六點二十四分

南宿州	十九點三十七分	十九點四十二分	張莊	七點〇二分	七點〇五分
福履集	二十點十一分	二十點二十一分	禹城縣	七點三十五分	七點四十八分
李家莊		二十點三十七分	晏城	八點二十七分	八點二十八分
夾溝		二十點五十二分	桑梓店	八點五十九分	九點
曹村		二十一點十七分	濼口	九點三十六分	九點三十八分
三舖		二十一點四十六分	濟南府	九點五十分	十三點五十五分
徐州府	二十二點十六分	二十二點四十六分	白馬山		十四點〇八分
茅村		二十三點十一分	黨家莊		十四點二十一分
柳泉		二十三點二十八分	崗山		十四點四十六分
利國驛		二十三點五十七分	張夏		十五點
韓莊		〇點十七分	萬德		十五點二十七分
沙溝		〇點四十五分	界首		十五點五十分
臨城	一點〇五分	一點二十五分	泰安府	十六點十五分	十六點四十五分
官橋		一點五十四分	東北堡		十七點十一分
南沙河		二點十四分	大汶口	十七點四十一分	十七點四十四分
滕縣	二點三十二分	二點三十七分	南驛		十八點〇六分

津浦鐵路公報 圖表



第十九期 圖表

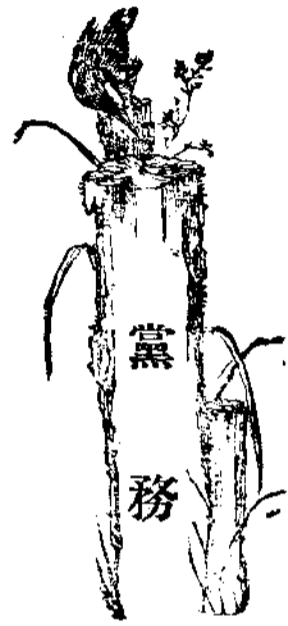
白馬山	黨家莊	崗山	張夏	萬德	界首	泰安府	東北堡	大汶口	南驛	吳村	曲阜	兗州府	鄒縣	兩下店	界河
						七點四十九分		六點四十八分			五點三十三分	四點三十分			
十點二十一分	十點〇七分	九點四十二分	九點二十九分	九點〇四分	八點四十三分	八點十四分	七點二十三分	六點五十三分	六點二十六分	五點五十四分	五點三十四分	五點	三點五十二分	三點三十三分	三點〇五分
徐州府	茅村	柳泉	利國驛	韓莊	沙溝	臨城	官橋	南沙河	滕縣	界河	兩下店	鄒縣	兗州府	曲阜	吳村
一點五十分				〇點十四分		二十三點〇五分			二十一點五十三分				十九點三十分	十八點五十八分	
二點二十分	一點二十五分	一點〇八分	〇點三十九分	〇點十九分	二十三點四十五分	二十三點二十五分	二十二點三十六分	二十二點十六分	二十一點五十八分	二十一點二十五分	二十點五十七分	二十點三十八分	二十點	十八點五十九分	十八點三十八分

濟南府	十點三十五分	十五點三十分	三舖		二點五十分
濰口	十五點四十二分	十五點四十四分	曹村		三點十九分
桑梓店	十六點二十分	十六點二十一分	夾溝		三點四十四分
晏城	十六點四十九分	十六點五十一分	李家莊		三點五十九分
禹城縣	十七點二十七分	十七點四十二分	福履集	四點十五分	四點二十五分
張莊	十八點〇九分	十八點十分	南宿州	四點五十五分	四點五十九分
平原縣	十八點四十六分	十八點四十八分	西寺坡		五點二十九分
黃河涯	十九點三十分	十九點三十一分	任橋		五點五十八分
德州	十九點五十五分	二十點二十五分	固鎮	六點二十八分	六點三十八分
桑園	二十一點〇七分	二十一點〇九分	新橋		七點〇六分
安陵鎮	二十一點二十三分	二十一點二十四分	曹老集		七點三十二分
連鎮	二十一點五十二分	二十二點〇七分	蚌埠	八點	八點三十分
東光縣	二十二點二十八分	二十二點三十分	長淮衛		八點四十五分
南霞口	二十二點四十九分	二十三點〇七分	門台子		八點五十九分
泊頭鎮	二十三點二十七分	二十三點四十分	臨淮關	九點十七分	九點二十二分
馮家口	〇點十四分	〇點十六分	板橋		九點四十二分

津浦鐵路公報 圖表

第十九期 圖表

天津東站	天津總站	天津西站	楊柳青	良王莊	獨流鎮	靜海縣	陳官屯	唐官屯	馬廠	青縣	興濟	姚官屯	滄州	磚河
八點三十分	七點三十分	七點	六點二十七分	五點〇五分	四點四十九分	四點二十六分	三點五十九分	三點十八分	二點五十九分	二點三十六分	二點〇四分	一點四十五分	一點	〇點三十二分
	八點二十分	七點十五分	六點二十分	五點五十七分	四點五十分	四點二十七分	四點	三點三十三分	三點〇一分	二點三十七分	二點〇五分	一點四十六分	一點二十五分	〇點三十三分
浦口	浦鎮	花旗營	東葛	烏衣	担子街	潞州	沙河集	張八嶺	管店	三界	小卡莊	明光	石門山	小溪河
十四點三十八分						十二點四十九分	十二點十六分					十點三十二分		
	十四點二十九分	十四點十四分	十三點四十九分	十三點三十二分	十三點十六分	十二點五十九分	十二點二十分	十一點五十七分	十一點三十四分	十一點十二分	十點五十五分	十點四十分	十點十二分	九點五十九分



## 本路特別黨部出席三全大會孫 代表鶴皋之提案

本路特別黨部自去秋即開始籌備迄至本年二月各級黨部始克次第告成適值三全大會于三月十五日開幕本路特別黨部執照委員雖經選出因稍涉糾紛遲未就職然以大會出席代表關係至為重大遂于三月二日全路各區分部根據中央頒布初選辦法同時選舉旋由初選當選代表復選以孫鶴皋陳策得票較多比經呈奉中央圈定孫鶴皋為出席代表當以管理局名義分飭各處課擬定提案八則屆時在大會提出提案錄後

### (一) 國有鐵路特別會計維持及公開案

理由 查鐵路會計總司金融舉凡路務之改良路線之發展車輛之增購借款之清償酌盈劑虛胥於會計是賴非獨立不足以言建設非公開不足以資揮節吾國鐵路會計經前交部頒布特

津浦鐵路公報 黨務

別會計制度行之頗具成效祇以歷年軍事頻仍破壞殆盡今者建設伊始亟應厲行獨立及公開擬具辦法於左

### 辦法

(甲) 鐵路收入不能移作他用 吾國鐵路大多借外債築成其各項收入應專供還本付息及擴張鐵路事業之用在軍閥時代往往有截提路款協助軍餉等名目今應力除此弊無論任何機關不得挪用路款

(乙) 各軍政機關運費電費不得記賬 鐵路收入用途既如上述而軍興以來各軍政機關對於鐵路運電各費率以記帳為辭及至開送帳單又以轉帳了事破壞特別會計制度混淆財政計畫應由 國府嚴令各機關於鐵路運電各費不得記帳

(丙) 支出款項應完全公開 鐵路支出款項須經過法定手續方能支付前交部已有規定慎重公款杜絕浮濫用意至為深遠應由 國府嚴令各路局切實奉行

以上辦法是否有當敬候

公決

(二) 擬請釐定國有鐵路各項統一法規案

理由 鐵路為各國實業開發先鋒各項建設胥基於此我國地大物博而鐵路之建築無幾故須急起直追依照建國方略所定宏規實現十萬英里偉大之計劃願建築與管理經緯萬端尤須預訂統一法規俾綱舉目張方有具體系統之可循而免生路自為政之叢弊茲將應行釐訂國有鐵路各項統一法規臚列於左

A 管理時代 考以前已成各路多因借款關係用人行政路與路殊雖於民國五年劃一編制當時各路亦遷就實行然事權終未一律積久仍為紛紜迨後軍閥竊據竟將國家交通機關視為私產不徒全國各路不能統一即一路亦復分裂致所有章制組織員工車輛建築帳冊款項物料等項無一不破壞至極路政既日陷於紊亂而國家與人民同受莫大之影響際茲建設開始對於已成各路亟宜力加整頓以為正本清源之計而整理之方尤以統一事權為急務如用人行政應用文字須有統一之標準而會計之獨立行車之調度工程之設備機車車輛之修造亦須有統一之法則集

權於中央而以統一法規準繩各路事權既能一致自可收指臂之效此關於已成各路在管理時代應訂定統一法規之理由也

B 工程時代 我國以前築路為借款合同所束縛路自為政其紊亂狀況較管理時代為尤甚現全國統一首重建設總理十萬英里鐵路計劃尤在首應建築之列而已成各路不過萌芽未成之路則方興未艾將欲成此大業更須全國修築之鐵路一道同風樹立整個有系統之鐵路網故在工程時代凡路綫之選擇材料之購備以及橋梁軌道機車車輛均有統一之標準在工程時代既已統一以後入於管理時代自無路與路殊之虞而營業運轉諸端亦可免紛歧之患此關於未成各路在工程時代應訂定統一法規之理由也

C 借款合同 總理所定鐵路系統計劃最為完整精密以此偉大事業不惟須由國家主力經營方能完成並須賴國際共同投資始可謀其速現 總理實業計劃中對於招集外資辦法已詳言之故全國鐵路無論已成未成其借款合同均須有一定之標準而以平等為原則以前不平等之各路

借款合同既應提出加以修改其將來築路借款合同之成立則應由中央管轄以法定統一規範而定外資之去取似此方可解除外力之壓迫而得國際共同發展之利益此點於借款合同應訂統一法規之理由也

上陳三端究應如何釐定統一規章抑先由本會議定大綱再由鐵道部召集專家依大綱議訂詳法敬候公決

### (三) 國有鐵路員工保障案

理由 恭讀 總理民生主義謂『發展國家實業第一是鐵路』是則鐵路之關係於建設者深且鉅也然鐵路為專門技術其業務之盛衰視人才為消長員工之勤惰尤在待遇之公平往者軍閥干預路政以致任用非人闖蕪之流工奔競而竊高位練渣之士隨情愛而定去留員司進退逐政潮之變遷工人血汗恣私人之揮霍以糜餼為贈酬視官辦如傳舍路務凋殘生機垂絕興言及此良深浩歎今也革命大業行將底成凡百庶政清明可待欲策鐵路整理之方首定員工保障之法庶昭蘇之象可期光大之願可遂

辦法

#### A 關於訓練方面者

- 一 灌輸黨義 鐵路員工均應灌輸本黨主義使其對於本黨具有充分之認識與信仰而養成一種團體化紀律主義化以規範其生活而盡忠其職守
- 二 增進智識 鐵路員工除了解黨義之外對於世界上之一切新知識與其業務有關者亦應有相當之明瞭以為其工作改進之張本而促成一種科學化與藝術化並由鐵道部設立編譯機關編譯各種關於鐵路書籍且責各路局設立圖書館

#### B 關於保障方面者

- 一 考試員工 員工之進退當以考試方法決之嗣後各路新進員工除有鐵路專門學識或技能及經驗者外非經考試錄取不得任用即員工之出缺新進者亦須以考試而登進之
- 二 限制薪級 各路嗣後新進員工無論所任何職以三個月為試用期間視其才能考其成績以定取舍其薪級之高下得比照其原薪支給否則應由最低級起叙

三 慎重進退 鐵路員工之升遷降免悉以其平時辦事成績為準不得濫予擢升與率意降免至業務員司概不隨最高之政務長官為進退下級員司之進退亦不隨上級員司之進退為轉移

四 釐定懲戒 各路應即釐定員司懲戒法均設一懲戒委員會員司遇有失職者應先得懲戒委員會之決議路局乃得執行其處分如員工未經懲戒會議手續而路局無故降免其職務者得於一定時期員訴於鐵道部撤消其處分而恢復職務職工方面亦可參訂

五 舉辦儲金 各路應一律實施養老儲金教育儲金以為退休養老培植後進之用至若保險儲金制度之設施尤宜舉辦應由政府先事提倡資本家及職工分担其保險金額之責任員工得此相當之救濟乃得安心於作業而減少其意外之糾紛此共產在西方各國不能充分活動之主因況本黨以保障勞工利益為職志益覺此舉之不可緩

六 改良生活 各路應組織消費合作社以減輕員工

之生活在路綫所達之地採購日常生活之必需品由本路為之免費或減費運輸其有關於聯運之物品得呈請其最高主管長官為之轉商於聯運各路准其減費運輸或商定互利之辦法

七 撫卹傷亡 各路應添設療養院並優給撫卹以優遇員工之疾病死亡其因公傷亡者尤應從優議卹

八 獎勵事功 各路員工其有冒險從公救護重大危險保全鉅額資產或對於鐵路技術有新穎之發明或於路務進行計劃得當增益鉅大收或辦理工程著有特殊勞績者路局應酌予保獎或不次之升遷或其他特別之獎勵其有努力業務使路收激增應於年終提百分之幾為員工獎金

關於（A）項之第一條各路應遵照中央命令一律設立黨義研究會分期研究至第二條各路應設立職工補習學校及圖書室等關於（B）項者國有鐵路應規定員工考試法其他如薪費任免升遷養老教育保險儲金撫卹懲獎等章制各路倘有未經規定者應由主管部籌劃辦法逐一實施措模早樹全國風行路政前途庶幾有步是為富敬候

公決

(四) 募集公債收回平奉滬寧兩路以保主權案

理由

查平奉滬寧兩路均由腹地直達海口形勢地位均屬重要前清向英國借款建築當時輿野人士不審利害對於借款合同並不注意而我國當局又皆志在扣用於國家主權喪失不顧致該兩借款合同銀公司有無上權勢遺害至今路政難於統一合同未由修改且外人每每藉口維持債權一有事故即派兵保護佔據鐵路如日人之佔膠濟令人髮指故不能不及早設法募集公債將該兩路收回以保主權平奉滬寧兩路借款各不過三千萬元共六七十萬元如由本國各銀行團體籌集似不甚難昔日漢平收回辦理得宜足資借鏡現在雖有提倡借款築路何以又提議收回借款所築之路實緣該兩路借款合同過於喪失主權一時不能修改只有收回之法也

辦法 (A) 募集公債七千萬元以敷收回之用為度

(B) 所有公債基金及利息即以兩路每年應付借款本利之款作抵

(五) 國有鐵路職工訓育案

津浦鐵路公報 黨務

理由 鐵路係一種專門事業服務於此者非有相當學術難得良好之成績我國鐵路人才素稱缺乏而職工之不學無術尤屬一種缺點各路人目不識丁見聞絕陋者居其多數不特於鐵路學術無所進步即黨國精神亦難體會欲其改良工作丕著成績殊不易觀而設辭斜說利用其愚以事煽惑反在在可虞故為路政計為黨國計在此訓政時期對於國有鐵路職工之訓育誠不可忽也

辦法 (一) 規定完善之鐵路職工教育辦法

(二) 嚴定獎懲辦理鐵路職工教育人員之條例

(三) 規定職工教育基金之籌集暨管理支配等辦法

(四) 國有各鐵路應添設專理職工教育機關

(五) 各路已設之職工學校應改良擴充停辦或未設者應速謀恢復或設立務期教育普及

(六) 研究教材應使常識技術黨義三項并重

(七) 強迫職工每日必需受教育至若干時

是否有當敬請

公決

(六) 鐵路機車車輛速即清理分歸原路案



理由 查我國國有各路自軍興以來各路機車車輛因軍運流入外路亦有外路流入本路互相留用或仍為軍隊扣用未曾放還以致路運艱滯失於調劑且各路機車車輛樣式不一配件各異一經損壞修配甚難或竟廢置不用殊屬可惜就津浦一路而言本路機車流入他路者有五十餘輛之多車輛有一千餘輛之多他路機車車輛流入本路者為數雖亦不少然終不能相抵且有以上各種困難情形路務進行殊多滯礙亟應設法速即清理將各路機車車輛分歸各原路實為整頓路政之急務

辦法(一)由鐵道部派員清理各路流入外路機車車輛數目議定交還辦法限期辦理

(二)由國民政府軍政部通飭各集團軍所屬軍隊扣用機車車輛一律放由各路收回如有軍運之事即由各路負責籌備列車運輸

(七)國有鐵路各項設備應即力籌擴充完善案

理由 查我國國有各鐵路多由借款建築預算經費原不充裕前清官吏承辦工程營私舞弊以致路雖築成而一切設備均不完善因陋就簡歷有年所近年來復經軍閥把持

路政各路元氣喪盡行將破產更無暇計及擴充事業現值訓政開始首言建設各路之設備如不力籌擴充實難望路務之發展如各路機車車輛之缺乏則運務不能暢達收入自然短少廠場之地位狹小則同時不能多容修理之車機器工具不全則修理工作異常遲緩又如籌設長途電話以利調度行車建立沿站電廠以便車站工作等等事項均須力籌擴充以資完善而裨路務

辦法(一)借款購車或購車價分期拔還

(二)各路提出公積金存儲銀行以備應行擴充事業之用

(八)國有鐵路警務整理案

理由 竊以鐵路建設一方面增加國家之收入一方面便利人民之運行於國於民兩有裨益我總理嘗以行為民生要素之一與衣食住三者並重論至當也顧鐵路全線且二三千公里往來之保護秩序之維持自非路警整理有方恐無以消隱患而策萬全軍興以來各路受軍閥之影響自為風氣漫無節制部權既不能統一而改進遂失之枝節警務廢弛職是之由現全國既經統一軍事亦告結束

此後行車往返全恃路警爲保障倘不急籌統一辦法則路自爲政不惟政令紛歧而精神亦不能整飭茲擬具國有鐵路整理警務方案共爲七條列舉如左

#### 辦法

一曰國有鐵路警務之編制宜速歸劃一也 查全國鐵路警務部分自民國十一年始設立專處管理其內部組織分設三課及督察室外路設總段及保安大隊中隊等嗣於十六年十一月遵奉 交通部規定裁撤警務處改設警務課隸屬於總務處以資掙節警務編制前後之變遷如此竊以籌畫警務者在處與課稽查警務者在督察室執行警務者在段與隊分担責任意美法良乃自軍事頻仍各路事權止受佔有該路軍閥之支配有不設督察室而或常派專員考核職務勤惰者或臨時派員稽查現生事端者又有不設保安隊而商請軍隊分駐各站作爲護路隊者各路編制既不一致即各路名稱必至分歧似宜由

中央釐訂劃一編制俾共遵循庶警務系統不至紊亂警務職責各有攸歸矣

津浦鐵路公報 黨務

一曰國有鐵路警務之教育宜急實施也 查鐵路官警向未規定資格其任事多年能稱職務者固不乏人而目不識丁濫竽充數者亦所在多有前因軍事日亟對於教練決不提及其即稍有注意者亦不過由其長官隨時教練並未定有專員專司其事此亦警務不能進步之一大因也似宜由

中央設立一全國鐵路警官養成所專事造就路警官佐人才規定資格教之學術並調回各段隊警官輪流訓練俾用當其才至警察之訓練則由各路設教練所一處分班教練期以日月路警既皆爲已受教育之人路務必有蒸蒸日上之勢根本要圖肯在此矣

一曰國有鐵路警察之薪餉宜令同等也 查維護鐵路全賴警察既施以教育令其能勝職務又給以薪餉令其能資贍養薪餉者亦勞力報酬之一種也然國有各路所定薪餉或多或寡決不相同警務失措莫甚於此似宜由

中央詳考各地生活狀況折中規定優給薪餉凡在

國有鐵路待遇一律同等以示國家無歧視之意斯亦急應規畫之一事也

一曰國有鐵路警察之服裝宜訂一律也 查警察服務定有制服一以嚴肅觀瞻一以表現職責軍與以前各路服裝大略相同自戎馬倥傯以還軍隊往來調動多由車運路警指揮動受欺辱於是押軍隊警服裝之式樣顏色往往仿軍隊之製造者有之服裝不一即服務輒生障礙刻軍事大定路權又經統一似宜由

中央規定式樣顏色尺寸印成圖本頒發各路以後服裝按圖製發事雖至微可以表現國家同軌之精神焉

一曰國有鐵路警務之賞罰宜速嚴定也 查賞罰為激勵人類最良之工具信賞必罰古訓昭然民國以來賞失之濫罰失之偏已不足以鼓勵人心而軍興以來其賞罰失平尤達極點今欲整理警務嚴明賞罰方可振已往頹疲之積習似宜由

中央嚴定規章切實考核則精神一振耳目一新鼓舞羣倫道在此矣

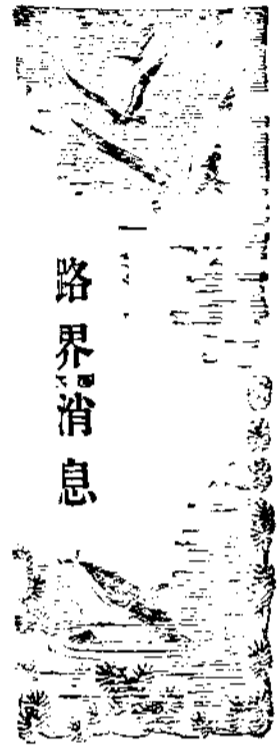
一曰國有鐵路警察之撫卹宜一律從厚也 查撫卹之設或為因公受傷或為因公殞命或為在路年久積有勤勞老而不能服務等警此項撫卹以前各路雖亦有之然各定各法其給予往往大有出入似宜由

中央頒發撫卹章程遇有上項情節由國家給予卹金一律待遇無有厚薄平時既有薪餉一遇意外尙可請卹此亦鼓勵路警使其忠於職務之一道也

一曰國有鐵路警務之人數槍械宜一律規定也 查近年以來各路段站非受潰兵之搶掠即受土匪之搶奪變生肘腋斷不能坐視不理然人數無多防範難周槍枝缺乏抵禦無力此實各路警務最重要之事宜而最困難之問題也似宜由

中央通盤籌畫詳列表冊某路綫長若干里共分若干段應需若干名人數既定至於槍械能每一人發槍一枝固善否則槍數亦須有人數幾分之幾以厚實力實力既充防衛自固而警隊方不同虛設矣

以上七條擇其最切要者編成議案提出大會敬候公決



路界消息

### 撤退日兵接收濟南

本路中段之濟南站被日本藉口保僑之暴力所脅據以我為魚肉而供彼刀俎者垂一載矣國人茹辱忍痛莫可如何今甫交涉就緒除我津浦綫已於四月四日直接通車外其駐濟及膠濟沿綫日兵亦定本月十八日起作強權僑勝之凱旋至五月四日撤退終結同時由我國派兵接收現聞魯省府已派孫良誠直屬部隊之一旅開抵黨家莊更有千七百名之一團定日內移駐濟南城日方則准備在該軍未入城前將駐前魯督署之兵先行撤去嗚呼被人吞噬一載之濟南今始吐出還諸愛和平之華民得永蔭於青天白日下矣

• • • • •

津浦鐵路公報 路界消息

### 王正廷將任膠濟路理事長

國府鐵道部以日本撤兵同時膠濟路即為我國接管決組織膠濟鐵路理事會作為該路之最高機關因該路有外交關係故擬聘外長王正廷為該路理事長俾外交事件得隨時應付云

出 出 出 出 出

### 鐵道部更改漢平路為平漢路

鐵道部電令 (銜略) 漢平鐵路管理局應改為平漢鐵路管理局將局址移設北平派本部次長王徵兼管局務並派謝處長宗周徐處長瀛為該路副局長龔原任局長黃士謙為駐漢辦事處處長王次長未抵平前仰謝副局長組織總局除電各處科長

來平工作外仰遵照辦理具報鐵道部世印（三十一日）

王次長電 國急南京鐵道部孫部長鈞鑒密激奉令兼管平漢局務業於江晚抵平除遵奉部令組織一切外謹先電聞次長王激叩支（四日）

△ △ △ △ △ △

### 鐵道部王次長談路政

鐵道部王次長談路政

（一）王激語記者平漢交通並未停頓惟北段所管者三分之二尚須負責全路開支路政現在實未統一關於平綏路接收問題中央因不明瞭地方情形甚為隔閡故孫部長召余回京報告中央因此決注重地方上之意見暫時中止接收

（二）記者特訪新任平漢局長王激記其談話要點於下（問）鐵道部此次更動平漢路局長有何原因（答）中央此次更動平漢局長實因武漢方面關係臨時下令調動漢口方面並設立駐漢辦事處即調原任局長黃士謙為處長（問）平漢路現在交通狀況如何（答）平漢路狀況現在全路交通照常各次客車仍照所定時間到達全線交通並未停頓（問）接收平綏鐵

路進行如何（答）接收平綏鐵路事件中央有不明瞭地方情形之處以致意見隔閡余此次返京業將此種情形向中央報告

中央亦極諒解決尊重地方意見暫時中止接收（問）平奉鐵路方面路政是否統一奉天已充分交還車輛否（答）平奉路

政尚未能全部統一現在天津平奉局所管轄者僅由北平到灤

州一段奉天所扣車輛亦未完全退還全線交通最近漸恢復原

狀（問）次長對整理平漢鐵路有何計劃（答）平漢鐵路現

已分為三段歸總局管轄者僅三分之一且須擔負全路一切開

支以致整頓甚感困難（問）各軍協餉現有相當解決辦法否

（答）各軍協餉本非中央所指定因路局與軍事機關間接通

融辦理現中央對此亦謀切實辦法（問）京粵鐵路孫部長有

此規劃否（答）孫部長確有此計劃現已派員分赴江浙閩粵

查勘路綫俟調查竣事即可興築云

### 一年來膠濟路之狀況

（濟南通訊）五三慘案後日人對膠濟路野心暴露無遺以該路員工能忠於職務艱苦不渝無隙可乘未敢甘冒不韙假使

該路秩序稍有紊亂行車偶有廢弛彼日人即可以債權關係代為管理維持之則今日之膠濟鐵路早非吾有矣茲將五三迄今該路用人行政之困難略舉數端以告國人

添用日員之經過 當五三慘案時膠濟路保護鐵路及隨軍巡查之日兵與我站上行車員工時因小故衝突當局恐釀出意外遂添派臨時日人差遣數員幫助照料以資調劑迨去年九月間沿線伏莽四起二十里內時有土匪出沒屠村劫案之事層見迭出沿線各站亦有被匪搶劫情事日方於是藉口有保護該路之責除由各車加派日兵嚴重防衛外並由路局裝置鐵甲車以便日兵巡迴路線往來游擊以保安全鐵路當局以此項辦法喪失主權太鉅不得已向日方交涉由路局添招鐵路保安隊一大隊自負保護行車並游擊沿線二十里內附近土匪之責派日人佐野為顧問擔任保安隊之教練事宜上月日方復以該路沿線各橋樑均逾保險期限除已經更換之橋樑外各應一律迅速更換遂要求在橋樑工程進行期間添派鈴木為工務處技師以便設計並請將原充機務處機廠技師笹島繁解雇易以牧野善太郎該路當局以笹島技師在該路六年辦事勤慎成績優良且合同尚未屆滿不便即行更易與日方交涉先將牧野委任俟笹島

津浦鐵路公報 路界消息

合同期滿再行起薪并與工務處之技師鈴木均一律改為委派不另訂立合同俟橋樑工程竣事或無需用之必要時即可予以解職此該路添用日員之經過情形也

營業收入之比較 又查該路當軍事時代被張宗昌調用過軌之機車約五十餘輛客車四百餘輛貨車一千餘輛而被駐紮青島及該路沿線之張軍扣留備用之車統計不下數百輛以致近年以來該路車輛供不應求極感缺乏運輸停滯收入銳減此外所受軍用票及省銀行票之低折再附加捐費提用之影響損失又百數十萬是以經費日見支絀累欠債息無法歸還去年五月進款尚不及平時四分之一截至是月積欠日債息金已達六百餘萬處此特殊情形之下益以積欠債息之關係故事事受人牽制惟命是聽所幸自六月以後積極整頓運輸悉復原狀收入漸激增由八月至年底營業進款倍逾往昔除每月一切開支暨應付息金外並清還積欠債息三百餘萬元預計再加撙節今年二三月間可將新舊積息一律歸清矣

### 東省鐵路現狀

東三省現有鐵路計有六條其中最要之幹線首推平奉中東南滿三鐵路蓋平奉路直達北平為東三省與國內聯合之大動脈中東則北聯俄屬西比利亞鐵路實居歐亞聯絡之樞紐南滿則縱斷奉吉兩省又有冬季不凍之大連良港為之出口吞吐操縱各國貨物獲握南滿利權又有安奉奉撫諸支綫以與朝鮮之新義州相接軍事上得莫大之資助故日人視南滿鐵路如命而併稱平奉中東南滿三路為滿洲之三大勁脈以是近年來日人有滿蒙鐵道網之計劃現時強行要求吉敦路延長（吉會路）是其進行之第一着也滿鐵公司更時時進行其鐵路政策現已擅以南滿全部擴充雙軌目下已修工至四平街約至來春即可竣工此外更大修支線如金福路（由金州至貔子窩）營口路（由大石橋至營口）烟台路（由烟台至炭坑）安奉路（由蘇家屯至安東）奉撫路（由奉天至撫順）以達到四通八達目的而期壓倒國有各鐵路茲有大連日方某機關調查之東三省鐵路現狀頗詳特譯之如下

（一）中東鐵路 本局所在地哈爾濱性質中俄合辦起工光緒二十三年二月竣工光緒二十七年一月軌寬五呎區間哈爾濱寬城子（長春）扎賚諾爾炭坑哩數本綫九二四七里支綫

一四八二哩

（二）平奉鐵路 本局所在地天津性質借款官辦（英款）起工光緒二十三年竣工光緒三十三年軌寬四呎八吋五區間北平奉天溝幫子營口哩數本綫五二一九里支綫二〇二二哩

（三）四洮鐵路 本局所在地四平街性質借款官辦（日款）起工民國五年四月竣工民國十二年十一月軌寬四呎八吋五區間四平街洮南鄭家屯迴遼哩數本綫一八五五哩支綫七四〇哩

（四）吉長鐵路 本局所在地長春性質借款官辦（日款）起工宣統元年竣工民國元年軌寬四呎八吋五區間長春吉林哩數本綫七七九哩

（五）洮昂鐵路 本局所在地洮南性質借款官辦（日款）起工民國十四年三月竣工民國十五年七月軌寬四呎八吋五區間洮南昂昂溪哩數本綫一四二九哩

（六）奉海鐵路 本局所在地奉天性質奉天民辦起工民國十四年七月竣工民國十六年九月軌寬四呎八吋五區間奉天海龍哩數本綫一四五七哩

（七）呼海鐵路 本局所在地松浦性質官商合辦起工民國

十五年七月竣工民國十六年十月軌寬四呎八吋五區間松浦海倫哩數本線六九六哩

(八) 通裕鐵路 本局所在地吉林性質中國商辦起工民國四年春季竣工民國五年六月軌寬四呎八吋五區間女兒廟至大窩溝哩數本線十八哩

(九) 穆境鐵路 本局所在地哈爾濱性質中俄合辦起工民國十三年竣工民國十四年三月軌寬五呎區間下城子黎樹鎮哩數本線三七哩

(十) 鶴立崗鐵路 本局所在地鶴立崗性質商人經營起工民國十五年春季竣工民國十五年冬末軌寬五呎區間蓮花池鶴立崗炭礦哩數本線長三五哩

(十一) 溪城鐵路 本局所在地本溪湖性質中日合辦起工民國二年十月竣工民國三年二月軌寬二呎六吋區間本溪湖中心台哩數本線九哩

(十二) 開拓鐵路 本局所在地開原性質中國商辦起工民國十四年春季竣工民國十五年五月軌寬一米區間開原西豐哩數本線三九七哩

(十三) 天圖鐵路 本局所在地龍井村性質中日合辦起工

津浦鐵路公報 路界消息

民國十二年八月竣工民國十三年十月軌寬二呎六吋區間地坊頭道溝哩數本線六二八哩

(十四) 齊昂鐵路 本局所在地齊齊哈爾性質中國商辦起工宣統元年竣工宣統三年十月軌寬一米區間昂昂溪齊齊哈爾哩數本線十八哩

(十五) 南滿鐵路 本局所在地大連性質現時日本經營起工光緒三十三年五月竣工民國元年十一月軌寬四呎八吋五區間長春大連安東蘇家屯哩數本線四二八五哩支線一六一七哩

(十六) 金福鐵路 本局所在地大連性質大連中日商辦起工民國十五年五月竣工民國十六年九月軌寬四呎八吋五區間州城子曠鑾子窩哩數本線六三四哩  
總計三萬五千四百四十八哩



