

中華民國郵局特准掛號認爲新聞紙類
中華民國十六年九月分

奉天財政月刊

支
ノ
共

第十五號

2
財政月刊例言

一 本月刊發行之趣旨在使本省掌司財政人員明晰財務行政之狀況以資學問上及事實上之研究
一 本月刊應選擇登載事項共分五大類

甲 命令

省令 廳令 處令 公債局令

乙 公牘

賦稅 會計 雜項 金融

丙 法規

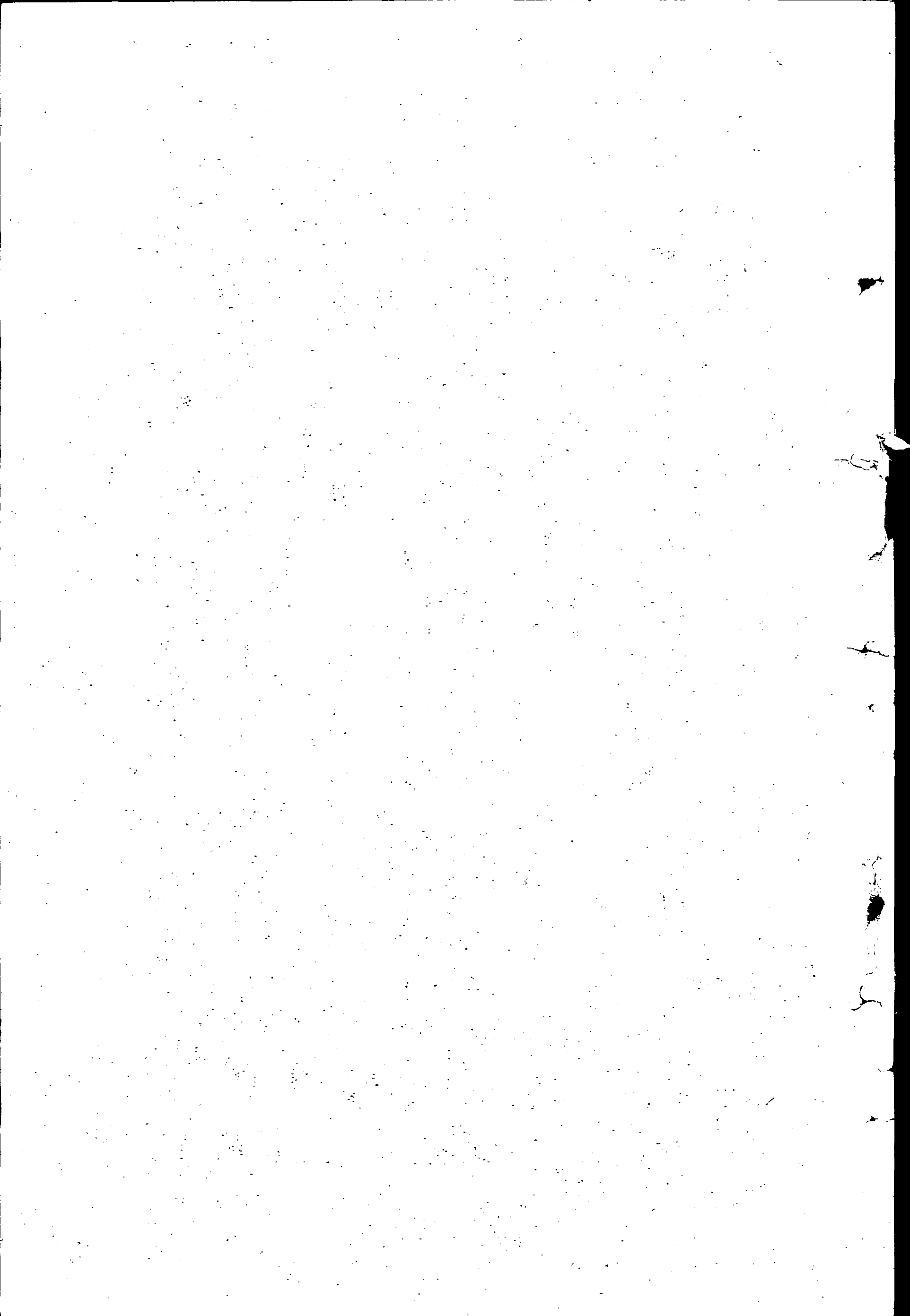
通行法規 單行法規

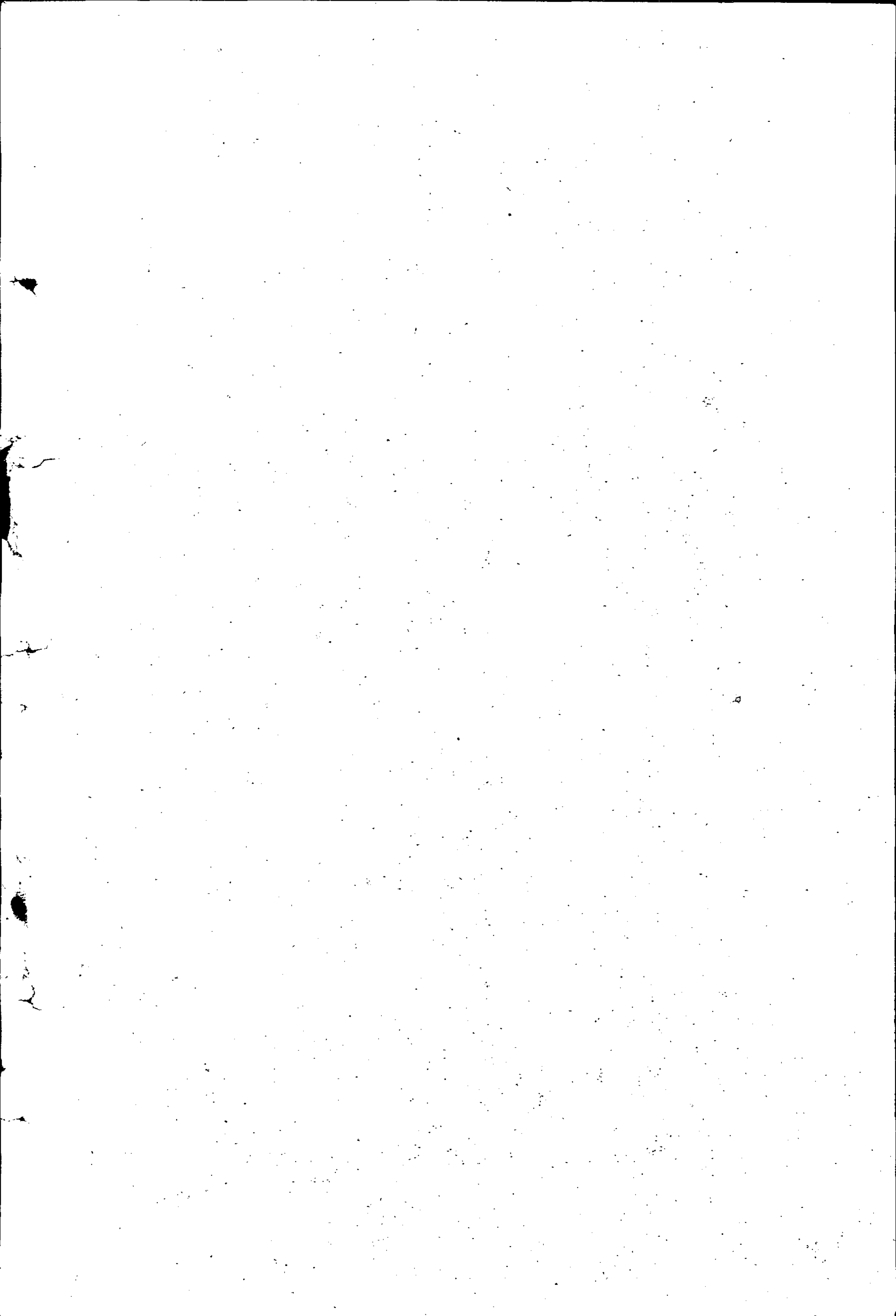
丁 統計

月收款數 月發款數

戊 僉載

佈告 通告





財政月刊第十五號目錄

◎命令

●省令

省長命令二則

省長訓令一則

●廳令

財政廳命令六則

財政廳訓令六則

財政廳指令六則

◎局令

公債局電令一則

◎公牘

呈省長 爲核定十六年度各縣經征契稅比額并將十五年度征收稅款分別列表送請鑒核備案文

函復紡紗廠 爲准將製品減免半稅期間再延一年文

呈省長 為會核岫巖縣擬收用民田開闢市場尙屬可行請鑒核文

呈覆省長 為蓋平縣刪代電請示剪課暨保甲捐是否一律改奉大洋五元核收文

咨覆遼瀋道 為營口市政公所定捐率尙屬可行應准照辦文

●會計

呈省長 為查核蓋平縣電請核收罰金辦法應照前令辦理文

●金融

公債局呈省長 為呈報官商兩界公債抵債辦法及各銀行號公債收回辦法文

公債局呈省長 為各種公債收回辦法抄案轉咨吉江兩省文

公債局代電致遼瀋東邊道 為請督飭商會開列認購公債各商號款數清單送由官銀號抵付以資結束

文

公債局函東三省官銀號 為商界公債抵還辦法文

●雜項

函復中國銀行 為收到保證金公債利息文

呈省長 為各縣知事稅捐局長等因案記過或申斥者彙案報請鑒核文

呈省長 爲前黑山稅捐局長王家駒交代已清請鑒核文

◎統計

財政廳民國十六年九月份國家地方收入計算書

財政廳民國十六年九月份國家地方支出計算書

◎僉載

●佈告

目
錄

命

命

命

命

◎命令

◎省令

省長命令二則

任命王如山署理黑山縣知事此狀九月十九日

任命李祖培署理金川縣設治委員此狀九月十九日

省長訓令一則

令財政廳

案奉

大元帥電開(一)查奉省公債業經規定償還辦法由收入稅款及官銀號貸款分別抵還所有原指定是項公債基金之三陵地價即悉數撥交官銀號另款存儲非經本大元帥命令不准擅行動支(二)東省預算全年收入共計若干軍政兩項支出共計若干收支相抵盈虧若干已派軍需處欒處長回奉編訂軍政兩署統計俟查明確數再籌補苴辦法以樹整理金融之基礎(三)查官銀號墊借軍署費爲數甚鉅亟應設法撥還除將財政廳存官銀號之款悉數撥抵外尙欠若干即行查明另籌分年撥還之法以資歸墊嗣後全省支出應遵照預算辦理預算以外不得絲毫增支亦不得由官銀號墊借以固金融仰即分別遵照辦理具報等因到署合行令仰該廳即便遵照辦理具報此令九月八日

◎廳令

財政廳命令六則

委任蘇文中爲本廳總務科科員此令九月一日

委任徐常珍爲通桓稅捐局局長此令九月十九日

委任趙雲翼爲長甸稅捐局局長此令九月二十七日

委任馬世顯爲遼開稅捐局局長此令九月二十七日

委任魯紹恭爲本廳制用科科員此令九月三十日

委任劉紹言爲本廳總務科科員幫辦會計庶務事宜此令九月三十日

財政廳訓令六則

令各稅捐局

案據省城稅局呈稱案查職局於本年六月二十五日開始補徵海關二五附稅業經呈報在案當以該項附稅關係國家收入至爲重要極力督飭員巡并嚴令各分局所一體認真嚴密稽查照章補收誠恐各分局所員巡對於辦理手續容有不甚明瞭之處易滋誤會並於頒發補收海關附稅辦法七條外另擬詳細解說辦法九條俾資參考所有遵辦補收海關二五附稅經過情形理合繕具原擬解說辦法清單備文呈請核備案謹呈計呈清單一紙等情據此查所擬辦法尙屬允當除指令暨分行外合行令

仰該局查照辦理隨時具報此令九月一日

附解說辦法

- 一 由外國來者均認為洋貨
- 二 由上海天津洋行來者多係洋貨由商號或公司來者洋貨土貨須詳細辨別
- 三 凡洋貨之皮面必有洋文字碼若土貨易與洋貨混同者亦必有國貨字樣
- 四 由大連來之洋貨均須補收二五附稅
- 五 由安東營口所來之洋貨如無附稅單或安東營口稅捐局之護照即須補收二五附稅
- 六 驗貨巡查關於洋土貨有辨別不清時不能隨意放過必須報告主任或稽查另行派員往驗
- 七 洋貨中何者為普通品何者為奢侈品照表詳細認清此種事件收稅人及驗貨人責任最重萬不准粗心作去
- 八 各商號有故意將洋貨瞞為土貨時發覺即從重科罰驗貨人可將此意隨時曉諭商家
- 九 由鐵道線附屬地內各洋行運入城裏之洋貨亦須照章補收附稅

令各稅捐局

案奉

財政部菸酒署訓令內開案查該省菸酒費稅加征二成臨時軍費業經本部咨請奉天省長轉飭遵辦

並電飭該廳遵照各在案茲由本部規定前項二成附捐月報收數表及四柱月報清冊式樣隨文抄發仰即按月遵式填造連同征起附捐及應解本部菸酒署五成經費一併呈解以憑核收切切此令計發表冊式樣各一件例言一紙等因奉此查此案前奉省令准由菸酒事務局通飭實行併由本廳通令解釋菸指菸葉菸絲酒指燒酒黃酒各等因在案奉令前因除分行外合行抄同所發表冊式樣暨例言等件一併令仰該稅局即便遵照辦理具報以憑彙轉勿延干咎切切此令九月一日

附表冊式樣填表例言共三份

某省區某局

年

月份菸酒費稅附加二成臨時軍費月報表

經 征 局 卡	菸酒稅項下附捐	牌照稅項下附捐	合 計
第 某 局 卡			
總 計			

某省區某局謹將

年

月份菸酒費稅附加二成臨時軍費數目造具四柱清冊呈送

鑒核

計開

舊管

上月份征存二成附捐洋

元 角 分

新收

征收菸酒稅二成附捐洋

元 角 分

征收牌照稅二成附捐洋

元 角 分

合計

元 角 分

開除

支解財政部菸酒署二成附捐洋

元 角 分

支解財政部菸酒署五成經費洋

元 角 分

支留局五成經費洋

元 角 分

實在

填表例言

一 菸酒稅牌照稅項下附捐應分別二項填列

命 令

- 一 此項附捐係按正稅計成附加所有征起附捐自應與正稅數目比例成數相符該月分共收正稅若干應於說明欄內分款開列以便考核
- 一 各分局每月征起附捐應由次月五日以前造具表冊報解總局於十日以前彙造表冊連同征起捐款一併呈解本署

令各稅捐局(除洮南一局)

案據洮南稅局稟稱茲有天津平和洋行顧雅利洋行在洮南代理收買羊毛牛皮等貨歷年該行將貨收齊以天津關三聯單來敝局領起土貨運照夏前局長並未詳查稅章竟以三聯單即填發運照該行取巧有年今秋又在洮南收買羊毛等貨亦持三聯單來起運照職查外商收買土貨稅則該行以三聯單領起運照必須將賣貨商人納稅票據檢齊呈驗始能發給土貨運照該行要求至再職未經許可非飭該行納稅不准起運該行外人無理要求始終不准起運該洋人云及進省携同英領請求免稅起運等情局長所以預為詳細呈明鑒核施行等情據此查採買土貨三聯單辦法前經本廳查案摘錄分列稅章通行在案該外商無理要求實屬非是除指令外合行通令各局一體查照遵照辦理不得稍有含混以重稅收切切此令九月二十一日

令各縣知事

案奉

財政部訓令內開查五年公債第二次換發新票曾經繼續展期截至本年九月三十日止業經登報通告並分行查照在案現查該項新票尙有餘額未經換發茲爲顧全持票人權利起見特再展期六個月扣至十七年三月三十一截止凡持有民國九年第一次換發之五年公債票者限於十七年三月三十一日以前持向本局換領新票以憑支取本息除登報通告外合行令仰該廳通飭所屬各經理分機關布告公衆一體遵照此令等因奉此除分行外合行令仰該知事即便遵照辦理此令 九月二十六日

令各稅捐局

案查稅務講習所第一班各學生自八月一日開學起至九月底止已經畢業除考取各生另案支配分發外所有各稅捐局選送學生自應仍發原局任用以資熟手除分令外合將該局原送學生一名備文遣回一俟該生到局即將其到局日期及派充職務具文報查切切此令 九月二十日

令各稅捐局

案查稅務講習所第一班各學生自八月一日開學起至九月底止已經畢業除各稅局選送各生仍發原局充差外所有考取學生二十五名內除因病請給長假一名外尙有學生二十四名應分發省城沙河遼陽海柳遼康等五局每局各二名又懷德昌圖錦縣新民鐵法牛海蓋復鳳城洮南開原梨樹東豐營口遼開等十四局每局各一名以資助理茲將一名分發該局任用除分令外合行令仰該局長即便

遵照並將該學生到局日期及派充職務備文報查切切此令九月三十日

財政廳指令六則

令 漁業商船保護局長白賡都
調 查 委 員 劉 章 瑞

呈爲會查議覆漁業局秤用捐率辦法由

會呈已悉查該局職任海防事務甚繁現因物價騰湧不得不增加稅率以資維持尙屬實情惟秤用既係從價應准仍照四成核收取銷三六辦法俾昭核實其餘不足之數仰即遵奉

省署艷電凡從量收入各款統照十四年度捐率以現洋折合征收按每月均價辦理隨時冊報備查仍候轉呈

省署備案此令九月五日

附原呈

呈爲會查議覆漁業局秤用捐率事案奉

鈞廳訓令第二七七號內開案據營口縣二界溝漁業公會牛景山洪蔭堂李煥章等呈爲漁稅過重民命難堪懇恩體恤核減以維漁業等情查漁業商船保護局前以物價騰踊迭次呈請增加秤用捐率以資維持各等情在案據稱各節亟應酌核情形量爲減輕俾秤用不得過重以期官民兩便除批示外合

行令仰該員即便前往會同漁業局詳查議覆以憑核辦副呈抄發此令等因奉此委員瑞章遵即前往營口會同局長廣都詳查漁業局收支情形及二界溝漁業經濟狀況澈底核議委員章瑞多方調查二界溝確爲最富漁區其網鋪船網規模非常宏大資本動輒數十萬元獲利之厚甲於全省漁區有何民命難堪之可言惟二界溝附近多匪除常川駐有船隻專司保護外並於每年春秋插檣張蝦之際不時請求加派礮船並由漁業局撥借該處漁團槍支以壯聲威倘他處漁區同此請艦借槍則漁業局將無法應付矣此二界溝網鋪獨受特別保護也又全省漁鹽總額年爲四萬担僅二界溝一部分不過二十餘家網鋪竟發給一萬担之多按漁鹽一担較商鹽一担可省五六十元合計該處漁鹽年可省費五六十萬元之譜此又二界溝漁鋪獨享特優利益也受特別之保護與利益乃更欲少負擔義務殊非情理之平詎牛景山等竟不審此砌詞迭瀆上淆

清聽希圖核減實屬不情按漁業局現在開支預算年約需大洋一百二十萬元預計全年收入不過一百一十萬元左右尙不敷一十萬之譜若一律減輕則漁業局之經費不敷益鉅委員局長等非不知牽就附會爲佳猥以敷衍一時全省漁民效尤弊害乃大現在刁民無處不有倘每日至

上峯處援例請核減捐稅致列憲日日增擾實辦事人之愚昧也職此之故關於二界溝之網戶呈請核減秤捐等情委員局長等未敢率而議准反覆討論意見相同除俟錢法平定由局張貼自動核減佈告外理合備文呈請

鑒核施行再此案係委員章瑞主稿合併陳明謹呈

奉天財政廳廳長莫

奉天財政廳調查委員劉章瑞

奉天漁業商船保護局長白賡都

令海龍縣知事

代電爲請示警察營業捐及保甲商捐兩項是否從量由

代電已悉查該縣警察營業捐及保甲商捐兩項既係一按資本千分之二一按千分之一征收自屬從價應即勿庸改現仰即知照此令九月六日

令遼陽縣知事

代電爲商捐及營業商捐並無十四年度捐率擬用比例減除等法求得捐率均價標準並地租橋租均按奉大洋核收由

代電已悉地租橋租各項均按奉大洋核收核尙可行惟商捐及營業商捐其有十四年度捐率者如何核收其無捐率者如何比例應將比例法及其收數呈覆再奪此令九月七日

令省城稅捐局

呈一件爲擬設工業區稅捐分所以裕稅收并送預算由

呈書均悉該局擬添設工業區稅捐分所係為整頓稅收起見准予照辦自本年十月一日實行所有年需經費一千一百八十八元併由廳代為添列預算內彙案辦理書存此令九月八日

令蓋復稅捐局

呈為轉請復縣五湖嘴鑛商周文貴所採泥煤應否照出井實價征收二七五出產稅由

呈悉查本省煤稅每噸作奉大洋十五元征收二七五出產稅一道不再重征業經通令有案該商事同一律自應遵章辦理所請照該商出井實價征收二七五出產稅等情未便照准此令九月二十三日

令鐵法稅捐局

呈覆英商亞細亞公司運龍牌機器燭已完納銷場稅不承認二五附加稅由

呈悉查此案應否補征前經電詢山海關監督署查明覆稱該公司龍牌燭係在上海製造已奉部處核准等因仰即查照勿庸補征二五附加稅以符原案併候咨覆交涉署轉達英領查照此令九月二十九日

◎局令

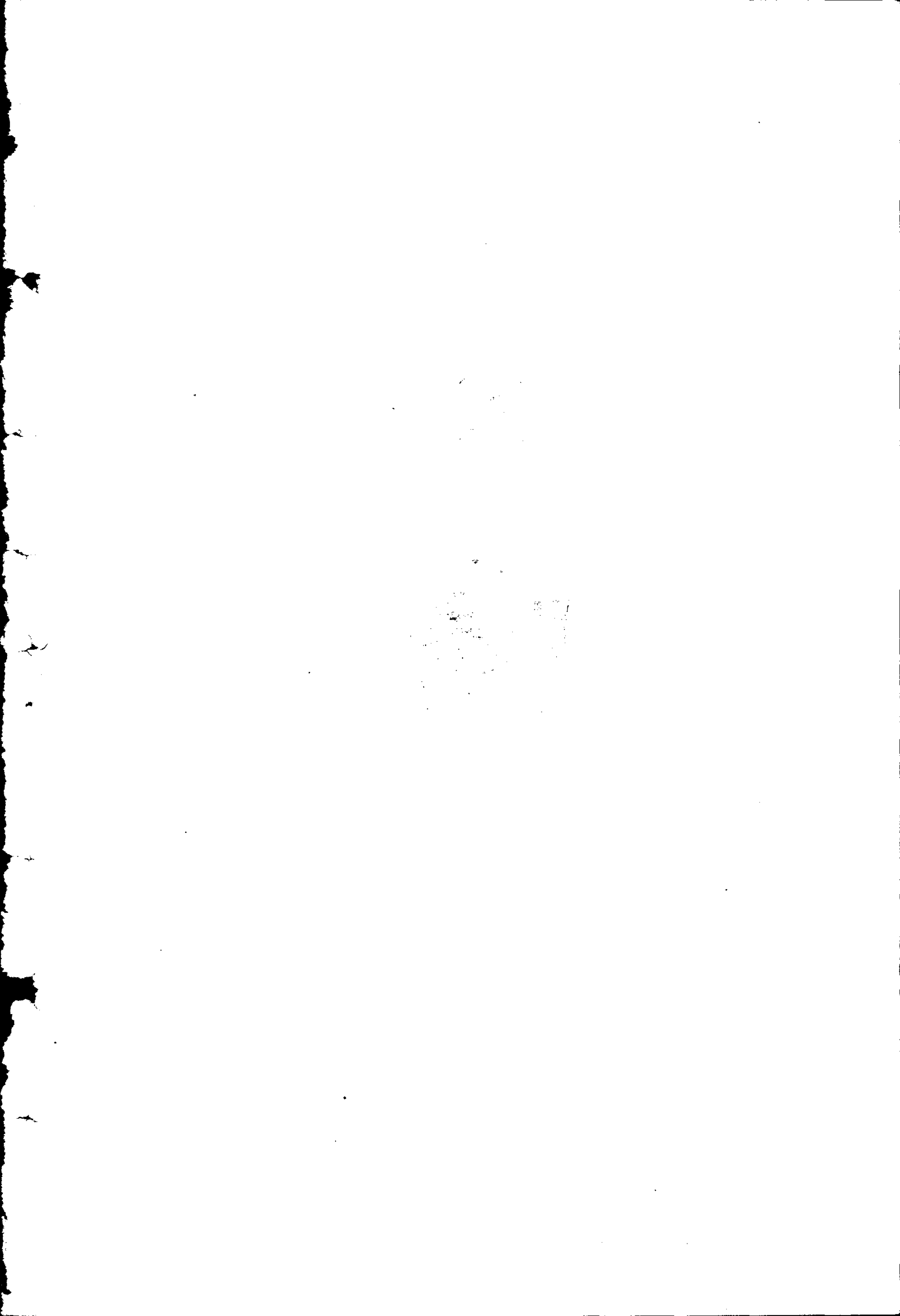
公債局電令一則

查收回商債理法業經通令在案惟前奉省令飭准商號執持債據抵還官銀號債務等因如果認購公

債各商戶負有官銀號債務自應儘先抵還以重公令應由該縣督飭商會開列認購公債各商號款數清單逕送就近官銀分號查明某號負有債務若干即由縣將此項收據交由該分號儘數抵還後即行彙解總號轉繳來局如認購額逾於對該號負債時所有盈餘之歲亦由該分號如數償付用資結束至無抵債納稅各號仍按本局前定收回辦法辦理除函達官銀號並分別電行外合電迅即遵照並將遵辦情形分別開列抵債各戶清單暨聲明抵債以外應行收回款數一併詳細具報備查切切東三省公債局元印九月 日

公

積



●公牘

◎賦稅

呈省長 爲核定十六年度各縣經征契稅比額并將十五年度征收稅款分別列表送請鑒核備案文

呈爲核定十六年度各縣經征契稅比額并將十五年度征收稅款分別列表送請

鑒核備案事查各縣辦理田房契稅本廳由十五年度起規定比額實行考核并將契稅考成規並另加修改曾經呈明並分飭遵辦在案茲查各縣十五年度經征契稅正款現已報齊共計實收稅款大洋七百八十二萬八千八百零九元核與原定比額大洋四百五十二萬九千三百一十三元計長征大洋三百二十九萬九千四百九十六元本廳考察各縣經征契稅情形即以本年度實收大洋七百八十二萬八千八百零九元作爲十六年度應征比額核編總表并將各縣十五年度征收契稅款數填列報告表惟核表內增收成數尤多各縣計錦縣知事張國垣錦西縣知事劉寅祉義縣知事趙興德新民縣知事王煜斌彰武縣知事李萬里雙山縣知事李筠生通遼縣知事齊鄉等增收均在二倍以上按照契稅考成規則第十條之規定應各予記大功一次又綏中縣知事文鑑柳河縣知事陳耀先遼源縣知事張元愷鎮東縣知事陳占甲等增收均在一倍以上應各記功一次以示獎勵其餘長征一倍以上暨不及一

倍前短征各縣知事有到任未滿一年者有已撤換交卸者并有造送分表實收款數不敷比額已經由廳隨時記過有案者均請免予置議除將核定十六年度契稅比額總表分發各縣查照按期表報考核外理合照錄契稅比額總表及收數報告表各一份具文呈請
鑒核備案謹呈

附契稅比額表

函復紡紗廠 爲准將製品減免半稅期間再延一年文
逕復者准

貴廠函爲製品減免半稅行將屆滿因近年錢法漲落無定纒棉昂貴工資增高紗價低廉難與外貨競爭等情懇將減免半稅期間再延長一年以資提倡等因查所稱各節尙屬實情應予照准即自本年十一月起至民國十七年十月底止逾期即須照納全稅以符原案除分令外相應函復
查照此致

呈省長 爲會核岫巖縣擬收用民田開闢市場尙屬可行請鑒核文

呈爲會核岫巖縣擬收用民田開闢市場尙屬可行據實具報謹請
鑒核事案奉

鈞署指令據岫巖縣呈擬收用西關民田開闢市場一案內開呈悉該縣擬收用西關民田開闢市場係爲發展地方興通市面起見尙屬可行惟原定章程是否允協所擬收用民田價格是否妥適仰財政廳會同東邊道核議具覆再奪此令抄由發等因奉此查此案先據該縣分呈到廳當經本廳詳核所擬簡章大致尙屬允協惟第三條收用民地每畝按奉大洋三百元未免稍低應每畝按奉大洋四百元給價並聲明如遇錢法有大漲落呈請省示酌改等語自屬正辦至第六條放領甲等街基每畝奉大洋一千

第

十

五

號

元乙等街基每畝奉大洋八百元亦應聲明如遇錢法有大漲落隨時呈請省示酌改方昭公允又第十四條所擬大照工本費應每張繳現大洋六元以符新章又第二十條民戶毗連市場未盡收用民地由縣署繳銷舊照另行劈發新照殊可不必應照歷辦成案於舊照內簽註銷畝數呈送本廳蓋印給發管業較爲周妥正在指令間奉令前因復經會同覆核意見相同理合具文呈請
鑒核俟奉

鈞令再行飭縣擬具計劃其詳細勘丈繪圖送候核辦又此呈係財政廳主稿合併聲明謹呈
呈覆省長 爲蓋平縣刪代電請示剪課暨保甲捐是否一律改按奉大洋五元核收文
爲呈復事案奉

鈞署指令據蓋平縣刪代電爲具報未奉文電以前賦捐收數並請示剪課保甲捐是否一律改按奉大洋五元核收一案內開刪代電悉仰財政廳查核飭遵具報代電抄發此令等因奉此查保甲費一項前已明定歸併畝捐款內造冊呈報業經通令遵辦在案是保甲費名目已在取銷之列勿庸另報至剪課照原量每把剪子年收大洋五角票費每張改收三分自九月一日起均應照平均市價九元核收嗣後每月聽候核定飭遵除通令遵照外理合呈覆

鑒核備案謹呈

咨覆遼瀋道 爲營口市政公所所定捐率尙屬可行應准照辦文

爲咨覆事案准

貴署豔電以本省各項收入因錢法關係迭經增收數目紛歧長此不改殊非整齊劃一之道茲經規定凡從前收入之捐稅照七月份市行平均定價每現洋一元按奉小洋票九元七角核收自八月一日實行嗣後每月下旬將均價通令一次等因旋又奉真電內開各項雜捐前經電令按現洋均價核收係爲平均擔負起見惟查前項捐率各屬有因錢毛之故迭已酌量增加者如照現徵之額再按九七核收則擔負未免過重茲經規定凡各屬從量收入之雜捐概以十四年度額徵之捐率爲標準按現洋均價核收以示體恤而昭平允仰即遵照辦理等因奉此當經飭令營口市政公所將所有各捐凡屬從量征收者遵電查照十四年度額征之數酌量規定捐率去後茲據該市遵令酌定各捐收收現洋數目列表呈請察核前來本署覆核所定各項捐率尙屬允當自應咨請核定以便實行除呈報省長查核外相應繕表咨貴廳查核迅賜見覆俾便飭遵計送表一紙等因准此查營口市政公所所定各種捐率尙屬可行除存查外相應咨覆查照飭遵此咨

附營口市政公所經徵各種捐額核定現洋捐率表

公
牘

◎會計

呈省長 爲查核蓋平縣電請核收罰金辦法應照前令辦理文

呈爲查核蓋平縣電請核收罰金辦法據實具報謹請

鑒核事案奉

鈞署指令據蓋平縣代電爲違警行政清鄉三項罰金究竟如何核收一案內開篠代電悉仰財政廳查核令遵具報電抄發此令等因奉此查各縣收入辦法前奉

鈞令第四七九號內開各項罰金均按豔電平均價核收等因即云各項罰金所有違警行政清鄉三項罰金當然包括在內自應遵照每月平均價核收除令行遵照外理合具文呈請

鑒核謹呈

◎金融

公債局呈省長 爲呈報官商兩界公債抵債辦法及各銀行號公債收回辦法文

爲呈報事竊查提前收回官吏商界農界整理金融公債辦法業經呈報在案惟前奉

鈞署訓令飭准人民執持債據抵還官銀號債務等因如果官吏商界認購公債者負有官銀號債務自應儘先抵還以重功令茲經分別擬定一所有各機關官吏薪俸搭放公債即由局按照原送收據繳核開列人名暨認購款數清單函送東三省官銀號查明某人負債若干函復前來以便將該負債人收據發還原募機關轉交逕行抵還倘認購額逾於負債時其盈餘之數即由該號先行墊付債據收齊後由該號轉繳過局其無抵債納稅需要者仍按職局前呈所擬收回辦法辦理一商界公債省城則由職局按照總商會所送收據繳核開列認購公債各商號款數清單送由官銀號查明某號負債若干即由局函知總商會轉令該號逕行抵還倘有盈餘即由官銀號撥款墊付至營口安東兩埠由道尹各縣由縣知事分別督飭商會開列認購公債各商號款數清單逕送就近官銀號所屬各分號查明某號負債若干即由道縣將收據交與該分號抵債後彙解官銀總號轉繳過局抵債外倘有盈餘並由該分號先行墊付其無抵債納稅需要各商亦按職局前呈所擬收回辦法辦理一獨力認購公債之東三省官銀號中國銀行交通銀行邊業銀行永衡官銀號廣信公司六銀行號所有認購公債收回辦法亦經擬定先由職局開列款數送由東三省官銀號查明負有該號債務若干由局函知該行號執持債據逕抵借款

倘有盈餘即由該號先行撥款墊付如無抵債納稅需要即將債款由局悉數發還用資結束除農界公債仍按前呈所擬提前收回辦法辦理並分別函達暨通行外理合具文呈報

鑒核俯賜備案實爲公便謹呈

公債局呈省長 爲各種公債收回辦法請抄案轉咨吉江兩省文

爲呈請事查提前收回東省整頓金融公債一案所有奉省官吏商農各界暨獨立認購之各銀行號業由職局分別釐訂收回辦法呈報在案惟吉林黑龍江兩省公債向由該兩省自行經理募集則所有收回事宜自應亦由該兩省自行辦理職局所訂各種收回辦法應請

鈞署抄案一併轉咨理合具文呈請

鑒核施行實爲公便謹呈

公債局代電 遼瀋東邊道 爲請督飭商會開列認購公債各商號款數清單送由官銀號抵

付以資結束文

遼瀋東邊道尹公署查收回商債辦法業經咨達在案惟前奉

省令飭准商號執持債據抵還官銀號債務等因如果認購公債各商戶負有官銀號債自應儘先抵還以重功令應請

貴署督飭商會開列認購公債各商號款數清單逕送

營口
安東官銀分號查明某號負有債務若干即由

貴署將此項收據交由該分號儘數抵還後即行彙解總號轉繳來局如認購額逾於對該號負債時所有盈餘之款亦由該分號如數償付用資結束至無抵債納稅各號仍按本局前定收回辦法辦理除函達官銀號並分別電行外相應電請

查照並請將辦理情形分別開列抵債各戶清單暨聲明抵債以外應行收回款數函覆過局至級公誼東三省公債局元印

公債局 函東三省官銀號爲商界公債抵還辦法文

逕啓者查商界公債抵還貴號債務辦法一案業經函達在案所有各機關認購公債官吏如負有貴號債務亦應一律儘先抵還以重省令茲經擬定由本局按照各經募機關原送收據繳核開列人名暨認購款數清單函送貴號查明某人負債若干復知前來以便將收據發還原募機關轉令逕行抵還倘認購額逾於負債時其盈餘之數請由貴號先行墊付並希於收齊後將前項收據轉繳過局其無抵債納稅需妥者均由局悉數撥還又獨立認購公債之東三省官銀號中國銀行邊業銀行永衡官銀號廣信公司六銀行號亦由局開列款數送由貴號查明負有債務若干函復前來以便由局函知該行號執持債據逕抵借款抵還外倘有盈餘請由貴號先行撥款墊付如無抵債納稅需妥仍悉數由局發還用資

結束除貴號所有認購債款另行撥抵並分別咨達暨清單另行函送外相應函達即希
查照此致

◎雜項

函復中國銀行 爲收到保證金公債利息文

逕復者案准

貴行函開以廳存職員保證金現屆十五年度結算利息之期計現金利息大洋五十九元六角七分奉小洋四十元零零六分五年公債二十一二十二兩期息金大洋四十七元七角茲特開具現大洋一百零七元三角七分奉小洋四十元零零六分存據各一紙連同清單二份隨函送上又保證金五年公債票內有中籤還本者共大洋四百八十元該款暫存敝行先行開奉清單一份一併附上應請將各該員公債票領收證交下以便改填現款新證等因准此除將現大洋一百零七元三角七分奉小洋四十元零零六分如數核收分令發給外相應將草啓槐等五員保證金舊領收證函送查收煩即另填領收新證過廳以備收執此致

呈省長 爲各縣知事稅捐局長等因案記過或申斥者彙案報請鑒核文

呈爲各縣知事稅捐局長等因案記過申斥者彙案列表報請鑒核事案查本年七月分各縣知事稅捐局長等因案記過或申斥者業經彙報在案茲查八月分本廳對於各縣知事稅捐局長等予以記過或申斥處分者共計十二起除分別扣俸註冊并分令外理合繕表具文報請鑒核彙案辦理謹呈

附呈記過申斥表一紙

奉天財政廳造送本廳十六年八月分各縣局因案記過或申斥並扣俸數目簡明表

職別員名案由記過或申斥扣俸數目

錦西縣知事劉寅	社因契稅報冊款目錯誤並漏送附件記	大過一次	大洋二十四元
柳河縣知事陳耀	先因契稅報冊款目諸多錯誤記	大過一次	大洋二十四元
寬甸縣知事汪激	波因送清賦報冊逾限四十三日記	大過一次	大洋二十四元
瀋陽縣知事恩麟	麟因送保甲費報冊逾限七十二日記	大過一次	大洋二十四元
東豐縣知事邢麟	章因李恩波漏賦捐率予 轉請按照二 四大洋補納	記大過一次	大洋二十四元
錦西縣知事劉寅	社因補送閣廣仁交代督盤印結 文岸語 意荒謬	記大過一次	大洋八元
寬甸縣知事汪激	波因經征契稅正款不敷比額記	過一次	大洋八元
岫巖縣知事高乃	濟因經征契稅正款不敷比額記	過一次	大洋八元
蓋平縣知事石秀	峰因經征契稅正款不敷比額記	過一次	大洋八元

黑山縣知事徐德恩	因違解警罰金文內漏蓋名章申斥一次	無
牛海稅局局長崔銘	耀因繳銷牙帖內多錯誤申斥一次	無
鐵法稅局局長秦玉璞	因送於特稅罰金冊內多錯誤申斥一次	無

呈省長 為前黑山稅捐局長王家駒交代已清請鑒核文

呈為黑山稅捐局長王家駒交代已清請鑒核指令事案查民國十五年八月黑山稅捐徵收局王家駒撤差遺缺委祁守康接充當經由廳分別令委並委黑山縣知事監盤交代令將款項票照等件盤查清緜依限造冊結報一面呈報

鈞署備查在案嗣據祁局長具報於十五年八月三十一日任差並據該前後任會同監盤委員將王局長自十三年八月十日到任起至十五年八月三十一日交卸前一日止任內經徵支解五附稅款領支經費用存各項票照保管官有財產器具文卷簿籍等項均經三面會算交接清楚造具三銜冊結報清查

第

十

五

號

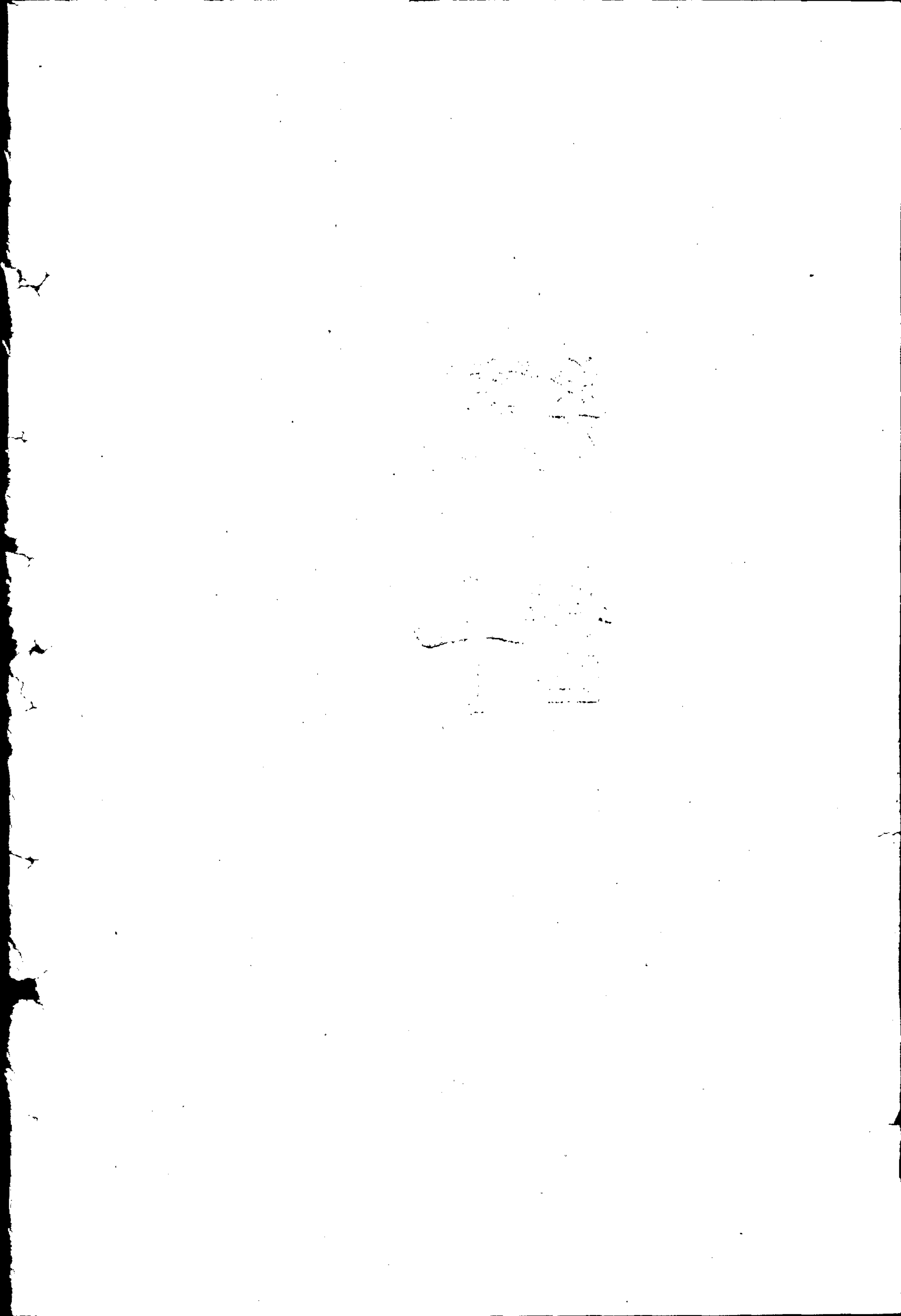
核前來茲經本廳按照交代各册詳核均尙相符並無浮冒侵虧等弊查征收官吏交代條例第六條內載卸任人員造册移交征收局長以十日爲限又第十條接任人員接到卸任人員移交表册時會同監盤員逐項盤查征收局長限十日核明出結各等語此案繼任局長祁守康係十五年八月三十一日到差照例應扣至九月十九日限滿今該項册結於九月二十七日出手具報計逾限八日未及一月應請免議除將册結留存一份外理合檢同原送清册二份印結二紙具文呈請

鑒核指令施行謹呈

原送清册印結將略

統

計



奉天財政廳民國十六年九月分收入計算書

國家歲入經常門

科 目		要	本月份實收數	各種分配數
第一	款田賦		一八三、四〇二五〇四	
第一	項地丁		一八一、三五〇五〇四	
第二	項租課		二、〇五二〇〇〇	
第二	款貨物稅		四、三一〇、二一七五五三	
第一	項統捐		四、三一〇、二一七五五三	
第三	款正雜各稅		一、一六〇、八二五五六〇	
第一	項契稅		四〇〇、六九八八八〇	
第三	項常帖稅		二九、一七三〇〇〇	

統計

第 一 款 賦	科 目	國家歲入臨時門	合 計	第 八 項 自 治 款	第 五 項 規 費	第 二 項 辦 公 金	第 六 款 雜 收 入	第 八 項 雜 稅	第 五 項 酒 稅	第 四 項 牙 帖 稅	
第 一 款 賦		國家歲入臨時門		第 八 項 自 治 款		第 二 項 辦 公 金		第 八 項 雜 稅		第 四 項 牙 帖 稅	
第 一 款 賦		國家歲入臨時門		第 八 項 自 治 款		第 二 項 辦 公 金		第 八 項 雜 稅		第 四 項 牙 帖 稅	
第 一 款 賦		國家歲入臨時門		第 八 項 自 治 款		第 二 項 辦 公 金		第 八 項 雜 稅		第 四 項 牙 帖 稅	
	要 本 月 份 實 收 入 各 種 分 配 數		五、九九四、三九三七六七	一七二、三九八一四七	三、三七六八二〇	一六五、一七三一八三	三三九、九四八一五〇	一三、〇五七七〇〇	六〇八、二九六五八〇	一〇九、六〇〇四〇〇	
七三、八六五二〇〇											

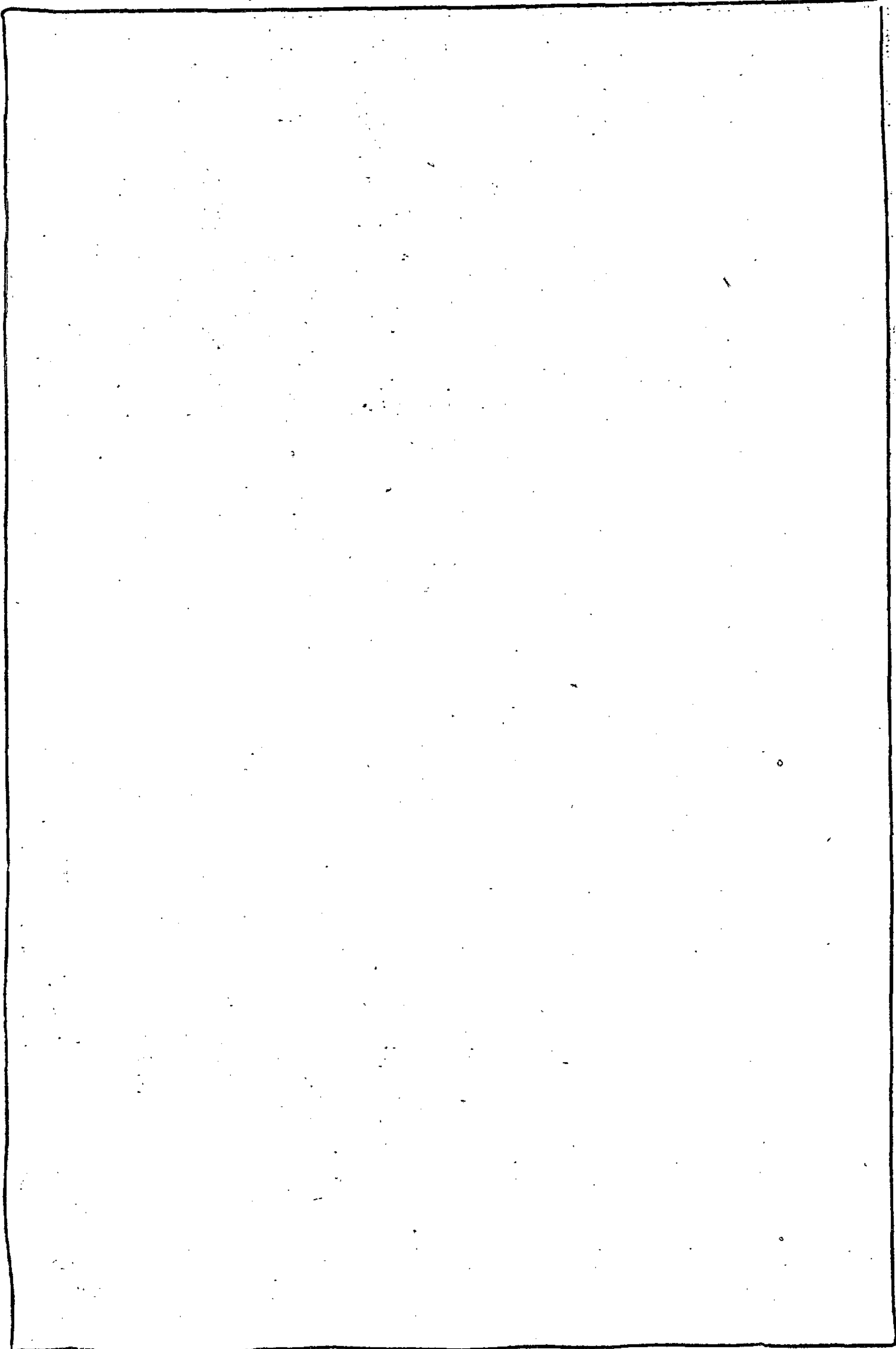
地方歲入經常門

第 二 項 清 賦 經 照 費	第 七 項 墾 務 地 價	第 八 項 墾 務 經 照 費	第 三 款 雜 收 入	第 二 項 罰 款	第 四 項 截 贖	第 五 項 經 費 節 餘	第 六 款 中 央 協 款	第 一 項 截 留 解 部 專 款	合 計
七二、四八五九〇〇	一〇六〇〇〇	一、二七三三〇〇	一〇四、四五四二五三	一〇一、五〇〇八七三	二、二八三六二〇	六六九七六〇	三〇〇、〇〇〇〇〇〇	三〇〇、〇〇〇〇〇〇	四七八、三一九四五三

地方歲入臨時門	科 目 摘 要		本月份實收入	各種分配數
	第 一 款 捐 稅	第 一 項 牲 畜 稅		
	第 一 款 捐	第 一 項 牲 畜 稅	一、五八三、四九五〇二〇	
	第 二 項 祀 捐 提 成		八六六、六一二五五〇	
	第 六 項 首 飾 捐		二九、八二二五二〇	
	第 七 項 紙 菸 特 稅		二一、五五〇〇〇〇	
	第 八 項 酒 特 稅		六二五、三四一五〇〇	
	第 三 款 正 雜 各 費		四〇、一七〇四五〇	
	第 一 項 學 費		六五四一七〇	
	合 計		一、五八四、一四九一九〇	

科 目 摘 要	本月份實收入				各種分配數
	第一 款雜 收 入	第 二 項特 稅 罰 款	第 三 項截 曠	第 四 項經 費 節 餘	
合 計	三、一九六三七〇	二、八九五七〇〇	二九一八四〇	八八三〇	三、一九六三七〇

統 計



統
計

奉天財政廳民國十六年九月份支出計算表

國家歲出經常門

類 別	機 關	實 發 款 數	附 記
第一類 外交費第一	款營口交涉員	二、九二八〇	十六年八月經費
第二	款懷德縣	六〇〇〇	七月交涉經費
第三	款營口縣	一、〇〇〇〇	八月華洋訴訟
第四	款新民縣	六八〇〇	八月交涉經費
第五	款奉天交涉員	二九、八〇〇〇	八月經費
第六	款遼源交涉員	九六八〇	同上
第七	款同上	九六〇〇	八月華洋訴訟經費
第八	款同上	九六〇〇	七月同上

統計

第二類 內務費第一 款撫松縣	第十九款安東縣	一、〇〇〇〇〇	同上	十六年六月經費
	第十七款瀋陽縣	九六〇〇〇	八月華洋訴訟經費	
	第十六款撫順縣	四八〇〇〇	八月煤稅津貼	
	第十五款海龍縣	六〇〇〇〇	八月經費	
	第十四款同上	六〇〇〇〇	七月經費	
	第十三款通化縣	六〇〇〇〇	同上	
	第十二款本溪縣	六八〇〇〇	同上	
	第十一款鐵嶺交涉局	三、一二〇〇〇	同上	
	第十款開原縣	四八〇〇〇	同上	
	第九款懷德縣	六〇〇〇〇	八月經費	

統計

第 二 款 彰 武 縣	第 三 款 警 務 處	第 四 款 遼 河 水 上 警 察 局	第 五 款 同 上	第 六 款 遼 中 縣	第 七 款 遼 瀋 道	第 八 款 營 口 縣	第 九 款 懷 德 縣	第 十 款 新 民 縣	第 十 一 款 黑 山 縣	第 十 二 款 洮 昌 道
四、二八〇〇〇	三三、三一六〇〇	二〇、〇八〇〇〇	八、〇〇〇〇〇	四、二八〇〇〇	一一、五九二〇〇	五、六〇〇〇〇	五、一二〇〇〇	五、六〇〇〇〇	五、一二〇〇〇	一〇、九九二〇〇
八 月 經 費	同 上	同 上	九 月 預 借 經 費	八 月 經 費	同 上	同 上	同 上	同 上	同 上	同 上

統 計

第 十 三 款 雙 山 縣	第 十 四 款 遼 源 縣	第 十 五 款 同 上	第 十 六 款 同 上	第 十 七 款 台 安 縣	第 十 八 款 錦 縣	第 十 九 款 安 奉 鐵 路 警 察 局	第 二 十 款 同 上	第 二 十 一 款 鴨 渾 兩 江 水 上 警 察 局	第 二 十 二 款 開 原 縣	第 二 十 三 款 寬 甸 縣
四、二八〇〇〇	五、一二〇〇〇	八三〇〇〇	三、三二〇〇〇	四、二八〇〇〇	五、六〇〇〇〇	六、六六〇〇〇	六、六六〇〇〇	一六、五四四〇〇	五、一二〇〇〇	五、一二〇〇〇
同 上	同 上	七 月 分 補 發 商 埠 警 經 費	八 月 同 上	八 月 經 費	同 上	七 月 經 費	八 月 經 費	同 上	同 上	同 上

第二十四款	西安縣	五、一二〇〇〇	同上
第二十五款	綏中縣	四、九二〇〇〇	七月份經費
第二十六款	同上	五、一二〇〇〇	八月份經費
第二十七款	昌圖縣	五、六〇〇〇〇	同上
第二十八款	蓋平縣	五、六〇〇〇〇	同上
第二十九款	輝南縣	四、二八〇〇〇	同上
第三十款	同上	四、〇八〇〇〇	七月份經費
第三十一款	錦西縣	四、〇八〇〇〇	同上
第三十二款	康平縣	四、二八〇〇〇	八月份經費
第三十三款	海城縣	五、六〇〇〇〇	同上
第三十四款	義縣	五、〇〇八〇〇	同上

統計

第四十五款 安 廣 縣	第四十四款 鐵 嶺 縣	第四十三款 桓 仁 縣	第四十二款 興 城 縣	第四十一款 興 京 縣	第四十款 遼 陽 縣	第三十九款 洮 安 縣	第三十八款 本 溪 縣	第三十七款 梨 樹 縣	第三十六款 岫 岩 縣	第三十五款 開 通 縣
四、二八〇〇〇	五、六〇〇〇〇	四、〇八〇〇〇	五、一二〇〇〇	五、一二〇〇〇	五、六〇〇〇〇	四、〇八〇〇〇	五、一二〇〇〇	五、一二〇〇〇	四、二八〇〇〇	四、二八〇〇〇
同 上	同 上	同 上	同 上	同 上	同 上	八 月 經 費	七 月 經 費	同 上	同 上	同 上

統 計

第四十六款 同上	第四十七款 洮南縣	第四十八款 鎮東縣	第四十九款 瀋陽縣	第五十款 莊河縣	第五十一款 海龍縣	第五十二款 撫順縣	第五十三款 安東縣	第五十四款 北鎮縣	第五十五款 通遼縣	第五十六款 安圖縣
四、〇八〇〇〇	五、六〇〇〇〇	四、二八〇〇〇	五、六〇〇〇〇	五、一二〇〇〇	五、六〇〇〇〇	五、一二〇〇〇	五、六〇〇〇〇	五、一二〇〇〇	四、六〇〇〇〇	四、〇八〇〇〇
七月經費	八月經費	同上	同上	同上	同上	同上	同上	同上	同上	七月份經費

統計

統 計

第六十七款 盤山縣	第六十六款 清源縣	第六十五款 突泉縣	第六十四款 法庫縣	第六十三款 鳳城縣	第六十二款 同上	第六十一款 柳河縣	第六十款 西豐縣	第五十九款 同上	第五十八款 昌圖縣	第五十七款 同上
四、二八〇〇〇	四、二八〇〇〇	四、二八〇〇〇	五、九一六〇〇	五、一一〇〇〇	四、二八〇〇〇	四、〇八〇〇〇	五、一二〇〇〇	一、四〇〇〇〇	四、〇〇〇〇〇	四、二八〇〇〇
九月份經費	同上	同上	同上	同上	八月份經費	七月份經費	九月份經費	七月補發經費	七月份經費	八月份經費

第十七款 同上	第十六款 黑山稅局	第十五款 梨樹稅局	第十四款 通化縣	第十三款 鳳城稅局	第十二款 義縣稅局	第十一款 昌圖稅局	第十款 遼陽稅局	第九款 綏興稅局	第八款 開原稅局	第七款 沙河稅局
四、五四四〇〇	四、五四四〇〇	五、〇四〇〇〇	二、六六五〇〇	六、四八四〇〇	四、七七六〇〇	六、三三三〇〇	七、五二四〇〇	四、〇二八〇〇	六、一九二〇〇	一一、四八八〇〇
七月經費	同上	八月經費	十五年度田賦經費	同上	同上	同上	同上	同上	同上	同上

統 計

十

第十八款	西安稅局	三、五九六〇〇	八月經費
第十九款	牛海稅局	六、四二八〇〇	同上
第二十款	鐵法稅局	八、五五六〇〇	同上
第二十一款	遼陽縣	三〇〇〇〇	十五年度董知事在長白縣任內增加五成經費
第二十二款	莊河稅局	八〇〇〇〇	十五年田賦經費
第二十三款	新民稅局	八、二〇〇〇〇	八月經費
第二十四款	同上	二、〇五〇〇〇	七月補發經費
第二十五款	錦縣稅局	七、五七二〇〇	八月經費
第二十六款	同上	一、八九三〇〇	七月補發經費
第二十七款	新賓稅局	四、一八八〇〇	八月經費
第二十八款	同上	四、一八八〇〇	七月補發經費

統計

第二十九款	洮南稅局	八、一四四〇〇	八月經費
第三十款	安圖縣	五五一〇	十二年度田賦經費
第三十一款	同上	四四四八〇	十五年度田賦經費
第三十二款	安圖縣兼稅局	四三二〇〇	七月經費
第三十三款	昌圖縣	四、二〇〇〇〇	六月經費
第三十四款	營口稅局	七、三七六〇〇	九月經費
第三十五款	海柳稅局	一〇、二三六〇〇	八月經費
第三十六款	長白稅局	四、一八〇〇〇	同上
第三十七款	同上	一、〇四五〇〇	七月補發經費
第三十八款	通桓稅局	七、〇二四〇〇	七月經費
第三十九款	同上	七、〇二四〇〇	八月經費

統計

十四

第五類	司法費第一	款高等審判廳	三、七七二四〇	八月經費
	第二	款高等檢察廳	五、五六一九二	同上
第六類	教育費第一	款東北大學	七九、四六八五〇	七月經費
	第二	款同上	七九、四六八五〇	八月經費
第七類	農商費第一	款實業廳	一一、二三三二〇	八月屬附中學經費
	第二	款同上	一一、二三三二〇	七月同上
合		計	八、七四三、〇〇五七八	八月經費
國家歲出臨時門				
類	別機	關實	支	數附
第二類	財政費第一	款本溪稅局	一六、五六一九八	十六年四五六卅長征獎金

統 計

第 二 款 遼 康 稅 局	第 三 款 懷 德 稅 局	第 四 款 蓋 復 稅 局	第 五 款 沙 河 稅 局	第 六 款 開 原 稅 局	第 七 款 義 縣 稅 局	第 八 款 昌 圖 稅 局	第 九 款 遼 陽 稅 局	第 十 款 鐵 法 稅 局	第 十 一 款 牛 海 稅 局	第 十 二 款 西 安 稅 局
一、九三七一六	七、二八〇四五	八、二七四三三	二〇、八六一一九	一一、五八一四七	六、八二八四八	五、三一〇八一	三六、二九三二二	一三、五七七二二	八、二四八九五	一五、〇二三三四
同 上	同 上	同 上	同 上	同 上	同 上	同 上	同 上	同 上	同 上	同 上

統 計

第十三款 黑山稅局	七、七一八七六	同	上
第十四款 梨樹稅局	一〇、八九四二八	同	上
第十五款 鳳城稅局	八、二〇八二七	同	上
第十六款 新民稅局	二二、八七七九三	同	上
第十七款 錦縣稅局	五二、二七三〇八	同	上
第十八款 新賓稅局	一四、六二六〇八	同	上
第十九款 洮南稅局	二九、七九三五五	同	上
第二十款 孤山稅局	一〇、二八四〇〇	同	上
第二十一款 海柳稅局	一八、六三九四五	同	上
第二十二款 東豐稅局	九、一二五七八	同	上
第二十三款 長甸稅局	一四、九九七五一	同	上

地方歲出經常門

	第二十四款 通 桓 稅 局	四五、九七一	一	同上
	第二十五款 遼 開 稅 局	二〇、五五七	四	同上
第五類	司法費第一 款 高 等 檢 查 廳	三〇、一二五	八	三
	十六年度建築西豐縣地方檢察分 庭看守所工程費			
第六類	教育費第一 款 東 北 大 學	三三、〇一三	八	〇
	八月份附屬中學校臨時費			
第八類	特別費第一 款 官 銀 號	六二、四六〇、六四三	六	九
	十五年度領墊借軍署費			
	十六年七月官房租經費			
	第二 款 安 東 縣	一八〇〇	〇	〇
	七月補發官房租經費			
	第三 款 同 上	六〇〇	〇	〇
	七月誤解二五附加稅			
	第四 款 沙 河 稅 局	六、〇五七	〇	〇
	七月誤解二五附加稅			
	第五 款 西 豐 稅 局	四九二	三	八
	同上			
合	計	六二、九四七、三〇九	九	四
	同上			

類 別 機

關 實 發 款 數 附

記

第二類	內務費第一	款	警 官 學 校	一	三、六九二〇〇	八 月 經 費
	第 二 款	輝 南	縣	二、〇三二〇〇	同 上	
	第 三 款	開 通	縣	二、七七六〇〇	同 上	
	第 四 款	涞 山	縣	二、七七六〇〇	七 月 經 費	
	第 五 款	桃 安	縣	二、七七六〇〇	同 上	
	第 六 款	鎮 東	縣	三、一〇〇〇〇	八 月 經 費	
	第 七 款	安 廣	縣	二、七七六〇〇	同 上	
	第 八 款	同	上	二、〇八二〇〇	七 月 經 費	
	第 九 款	同	上	六九四〇〇	七 月 補 發 經 費	
	第 十 款	突 泉	縣	三、一〇〇〇〇	八 月 經 費	

	第 十 一 款 長 白 縣	二、七七六〇〇	七 月 經 費
	第 十 二 款 東 三 省 博 物 館	三、七八〇〇〇	九 月 經 費
	第 十 三 款 省 議 會	五五、四九六〇〇	同 上
第 六 類	教 育 費 第 一 款 圖 書 館	一、七三三〇〇	八 月 八 成 經 費
	第 二 款 第 一 高 級 中 學 校	二一、七二八〇〇	同 上
	第 三 款 第 一 師 範 學 校	八、五二四〇〇	同 上
	第 四 款 同 上	四、一六八〇〇	附 屬 小 學 八 月 八 成 經 費
	第 五 款 同 上	八、〇六四〇〇	專 修 科 同 上
	第 六 款 女 子 師 範 學 校	一三、〇四八〇〇	八 月 八 成 經 費
	第 七 款 第 二 小 學 校	三、六七六〇〇	同 上
	第 八 款 第 五 小 學 校	三、九七六〇〇	同 上

統 計

統 計

第十九款 第七小學校	第十八款 初級中學校	第十七款 第三高級中學校	第十六款 第二工科職業學校	第十五款 第二工科高級中學校	第十四款 第一女子工科職業學校	第十三款 第一工科職業學校	第十二款 第一工科高級中學校	第十一款 第一商科高級中學校	第十款 第三小學校	第九款 第二師範學校
二、五〇八〇〇	六、五九六〇〇	九、五四四〇〇	三、六一六〇〇	六、六五六〇〇	四、七五二〇〇	三、一六八〇〇	八、九〇四〇〇	九、七三六〇〇	五、一〇八〇〇	七、八八〇〇〇
同 上	同 上	同 上	同 上	八月經費	同 上	同 上	八月八成經費	八月經費	同 上	同 上

地方歲出臨時門

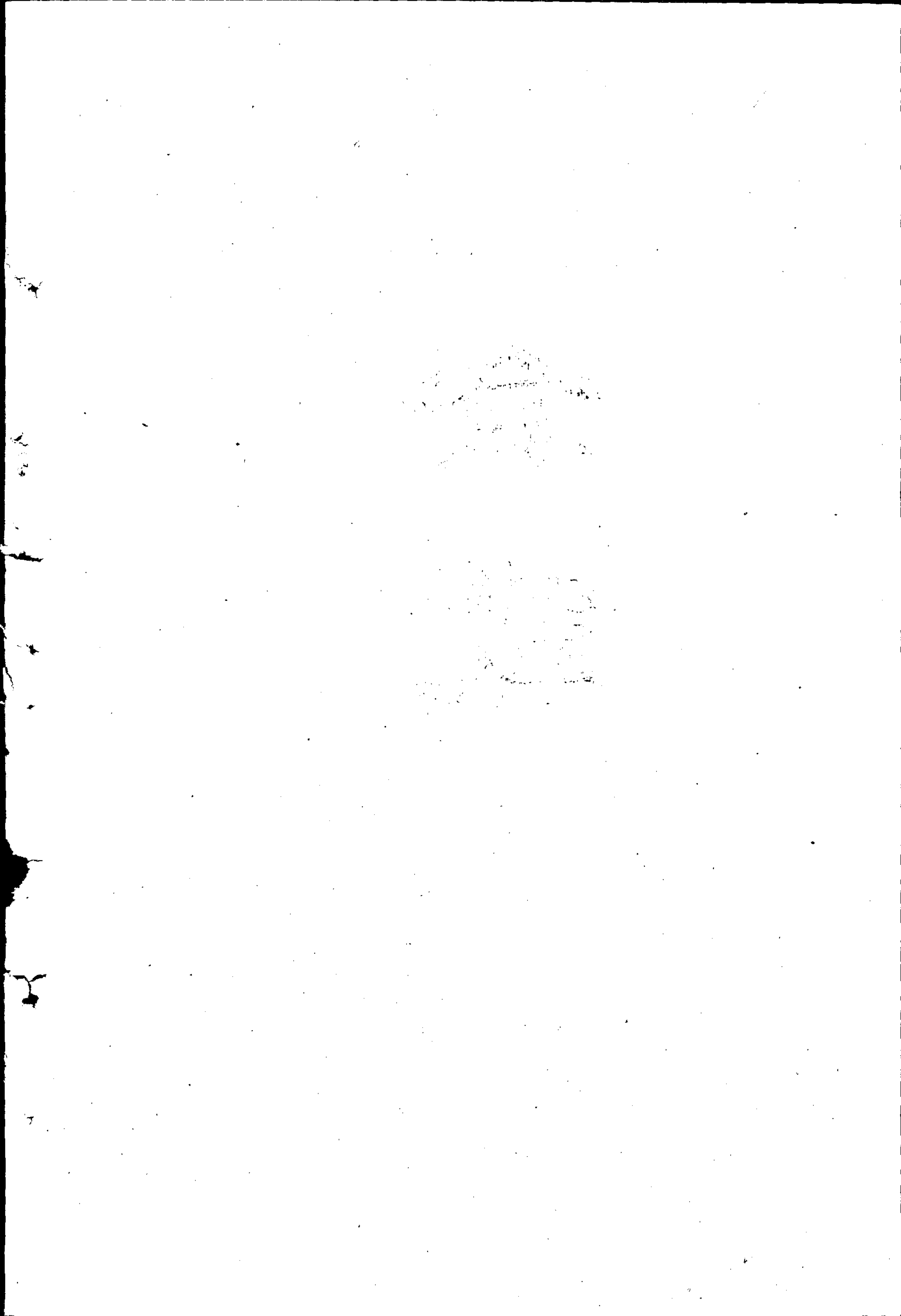
類 別 機		關 實 發 款 數 附 記	
第三類	財政費第一	一七二、八二九四〇	十六年七月解財政部撥附菸加百
	款財政		分之十捐款
	應		十五年度領墊借軍器費
第三	款官銀	號一一、九二九、七八三五七	
合	計	二二、一〇二、六二二九七	
	第二十一款同	上	四、四二一〇〇
	上	三七六〇〇	八月八成經費
合	計	二二七、三八八〇〇	商科八月八月經費

統 計

統
計

命

載



● 僉載

◎ 佈告

牌示

具呈人斗牙紀金鳳等

呈為牛海稅局徵收帖稅不符定章請令照章由
辦理

呈悉查牛海稅局徵收該斗牙紀等各帖稅費小洋一百一十八元八角係按照下則帖稅一二大洋三十元外加帖費一成並遵臨時省令改按二六大洋核收辦法本無不合該民等並未查明率爾以稅局多收九倍等情來廳瑣瀆冒昧已亟應予申斥仰牛海稅局轉行知照副呈批發此批九月三日

命
載

75

民國十六年九月份出版

必
 翻
 版
 權
 所
 有
 究
 印

定價每册奉大洋三元

編輯處 財政廳月刊處

發行處 財政廳公報處

印刷處 財政廳印刷處

23

22

21

20

19

18

17

16

15

22
 21
 20
 19
 18
 17
 16
 15
 14
 13
 12
 11
 10
 9
 8
 7
 6
 5
 4
 3
 2
 1

22
 21
 20
 19
 18
 17
 16
 15
 14
 13
 12
 11
 10
 9
 8
 7
 6
 5
 4
 3
 2
 1

22
 21
 20
 19
 18
 17
 16
 15
 14
 13
 12
 11
 10
 9
 8
 7
 6
 5
 4
 3
 2
 1

22
 21
 20
 19
 18
 17
 16
 15
 14
 13
 12
 11
 10
 9
 8
 7
 6
 5
 4
 3
 2
 1

22
 21
 20
 19
 18
 17
 16
 15
 14
 13
 12
 11
 10
 9
 8
 7
 6
 5
 4
 3
 2
 1