

羅陽朱氏家誼

甲戌三月

陶遺



卷之一

上海图书馆

登记号码

00914210



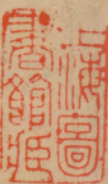
914210

3

羅陽朱氏家譜

甲戌年春重脩

陳陶遺書



羅陽朱氏家譜



羅陽朱氏重修家譜序

雅萃老友與余同庚長余七閱月今六十有七歲矣甲戌二月之朔距其生朝前二日顧敝居瞻衡小築袖稿本四卷示余曰此吾朱氏家譜曾稟承族長均伯命與從弟淵士及藹吉同任重修者也吾家世籍安徽由安徽而福建而浙江而江蘇之崑山傳七世至貽亭公於前明成化間復由崑山而嘉定而羅店是爲遷羅始祖至今已一十九世散居市鄉者數以千計自光緒丙午十五世少卿公續修芝坊公并議定付梓後又二十有八年閱世不多而此次蒐訪之際已感觸有支綫失實或有不宜列入而欲列入或有急宜補入而未經錄入甚或有子虛烏

有亡是公者種種不一老輩猶存可以訪問若年代久遠稍事模糊非特有譜不如無譜并將先輩經輯之苦心而湮沒之也其可乎哉因於癸酉十月開始編輯至甲戌三月止幸告厥成將付梨棗君盍爲吾序而增吾家乘光可乎余聆雅萃所述覺詳之尤詳矣可不必再序及受其稿而讀之又覺凡人躬自操作之事必經幾許艱難曲折而後可以昭示光明如行路然山有崎嶇水有波浪將其崎嶇波浪阻遏之處平之通之山又不能無崕嶮水又不能無溝澮崕嶮溝澮其小焉者也因其小而忽略之又不濟事竭吾之力而事濟矣庶幾外之可使人瞻岳峙淵渟內之可以卜山高水長之永久也竊猶有議之者近世

志乘貴趨新例識事務者爲俊傑奚舊爲則當應之曰家之有
乘猶國之有史縣之有志也信而已矣今譜式未彰矣又有何
新舊之有雅萃昆仲其亦三致意也夫是爲序

甲戌春仲同里陋庵楊堯械敬撰

家之有譜猶國之有史也史以信傳譜亦以信傳今之修家譜者論譏其先祖之德行道藝往往踰其量而侈張之甚或攀附古昔名公鉅卿自託於簪纓之族以爲光榮二者均失之信云乎哉予族向無宗譜乙酉歲與再從弟鳴歧創修以遷羅六世祖爲始以上遠而難稽不敢以傳聞附會之說臆斷先世故疑者厥焉閱一歲成迄今倏易二十寒暑屢欲補葺以同志無人不果而予年亦已耄矣今歲夏芝坊朱君以近輯宗譜見示並勾序文夫朱爲羅陽望族其登賢書以明經貢太學及補學官弟子者累世不絕芝坊能悉心蒐訪而補葺之不涉侈張不屑攀附如水之必尋其源木之必求其本支分派別指掌瞭如亦

可謂祥且慎已而予因念譜系之修不係乎後人之貧富而係乎後人之賢否嘗見富厚之家積金滿贏鋪張自喜而於敬宗收族之道略焉弗講試叩其祖若宗之諱號世次竟與藉氏之數典同其不至如老泉所云其初兄弟後相示如塗人者幾希以朱氏譜觀之得毋赧然泚頰也乎予執經吟棠先生之門而桂山爲予姊婿心盦爲予女夫少卿又爲予重游泮宮老友與朱氏固多姻世誼故於其家世詳悉有素今覽斯譜之信而有徵而歎朱氏先代之積德厚流澤長且多賢子孫焉爰不揣櫛昧綴數語於簡端

光緒乙巳季夏之月同里潘履祥拜撰

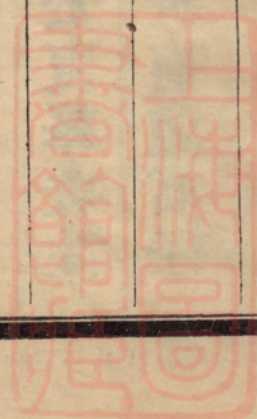
時年七十有八

昔有問於孫徵君夏峯先生者曰某十餘年寄居海上族譜未具世系未清欲詢之父老已不能欲俟之後人益不可宜如何先生曰宜急時料理疑者闕之而信者傳之設再延緩并信者亦成疑矣旨哉斯言乎夫疑而不闕輒以傳聞傳會之說臆斷先世其失也誣信而不傳致令信於今者疑於後世益遠攷益難闕益多其失也陋二者交譏而信者之不傳爲尤甚噫爲後裔者當譜系散佚之餘補而輯之烏容緩哉吾族自 始祖貽亭公在前明成化間由岷山遷居羅陽四百餘年來縣縣延延子姓蕃衍傳已十有七世矣道光間伯叔父輩以先世譜系值壬寅歲海氛不靖轉徙遺失議再纂輯俾復其舊時志勤公慕

船公分任蒐訪殿華公專任編訂而族中長老及子弟又相與
討論而校勘焉凡幾易寒暑事以歲譜中遠祖之生卒瑩域間
或闕如以舊貽世譜既燬於明季之兵燹又佚於壬寅之海氛
時代湮遠無從考證誠一憾事也而自九世祖士銘公本生九
世祖士偉公以下犁然畢具靡漏靡訛垂之後世當自信而有
徵乃譜稿甫就殿華公遽病歿未幾粵匪東竄族之聚而居者
倉皇遠避迨寇蕩平返故里而殿華公原訂譜稿復遺失幸賡
韶叔惕侯弟均嘗錄有副本惕弟本以避寇居鄉淋雨多損賡
叔本攜在蜀中未遭劫火完好如故也惟是前此補輯以來又
越三十年續修惟亟前數載賡韶叔與獻葵弟復事採訪次第

增補嗣以賡叔往來青谿滬瀆間家居之日少事未獲竟辛巳
冬振夔公嘗集族人謀之擬竟其事而公旋去世卒不果今歲
仲夏泰自淞城歸彥成保如兩弟以新繕家譜眎余曰此就賡
叔舊本重錄之而自咸豐丙辰迄今未增入者悉搜補而無遺
也謹展覽之譜凡四冊源流貫徹一一了然不禁喟然歎欣然
慰焉夫自道光壬寅後議輯譜系詎不欲早觀厥成而我伯叔
兄弟輩兢兢創於前踵於後歷四十年而稿始大備抑何若斯
之難也嗚呼今而後信者無弗傳傳者無復闕庶於夏峯先生
之論其有合歟異日謀付剞劂氏將乞弁言於當世有道君子
藉增家乘光因述是譜所由成如此

光緒十年歲次甲申季夏月下澣 羅陽支十五世詒泰謹識



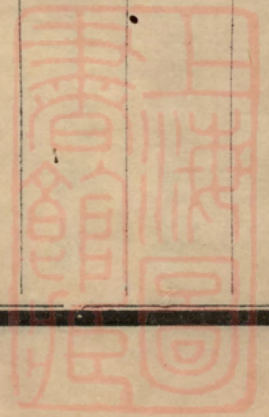
萬物本乎天人本乎祖猶木之有本水之有源也追惟吾宗郡
系沛國肇於顓頊帝後陸終氏第五子曰子安周武王封其裔
曹邾於邾爲魯附庸自子安至儀父十二世始見春秋又八世
而爲楚所併去邑以朱爲姓世居沛國之相縣沛國在淮之北
乃故秦泗水郡其別支徙居潭郡者在江之南爲吾宗所自出
歷漢晉以迨南唐有定州刺史涪涪生茶院置制使瓌始徙歙
是爲新安始祖越五世至承事公森森生吏部公松仕宋宣和
中官建之政和而葬承事於其邑遂爲建陽支生文公某某生
三子長塾居閩仕中散大夫塾生鑑鑑生浚官至朝散大夫生
二子長林次彬仕元兩浙運使儒學提舉居吳是爲遷岷世祖

南坡公乃文公之五世孫也南坡公七世孫浩於前明成化時
遷嘉定之東練祁入國朝雍正三年析籍寶山是爲遷羅始
祖貽亭公也昔文公序述先世自黃帝至介公計七十七世介
公至涪公則又二十三世合傳百世乃定婺源茶院朱氏世譜
若徽若閩若浙異委同源譜皆完整獨吾吳郡一支六百年來
子姓散處城鄉迭更兵燹舊譜旣燬昭穆易淆若不及今刊訂
留貽恐代遠年湮益多缺憾用是彙集岷羅族姓敬將累世纂
存譜稿沿流溯源次第增補自壬寅迄丙午凡五閱寒暑始幸
告成亟付手民刊裝八卷告於家廟分餉族人籍資考證其間
誥勅像贊碑誌傳文繁不勝刊另卷錄存使之無妨簡要亦家

乘體裁應爾焉繼自今始凡吾族人瓜緜椒衍皆當依次記載
用備續修庶幾傳之久久不致數典而忘其祖云

光緒三十二年歲次丙午孟夏月 羅陽支十五世詒烈謹識

Blank manuscript page with vertical columns.



羅陽朱氏家譜

目次

卷之一

文公茶院朱氏譜序

文公家訓

纂輯譜系紀年

凡例

宗規

世系次序韻文

遺像



孝子坊圖

墓圖

茶院朱氏世系圖

岷羅朱氏合綫圖

羅陽世系掛綫圖

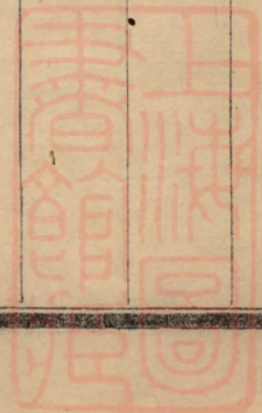
卷之二

溯源圖

世系實錄上

卷之三

世系實錄下



卷之四

科舉表

學校畢業表

旌表

憲獎

列傳

壽序詩文類

祠祭志

墓域志

祭田圖形



茶院朱氏宗譜序

熹聞之先君子太史吏部府君吾家先世居歙州之黃墩長春鄉相傳望出吳郡唐天祐中陶雅爲歙州刺史初克婺源乃命吾祖茶院公領兵三千復宣歙池饒等處十五州并收浙江諸郡功晉歙州開國亭侯授金紫光祿大夫尙書左僕射卒贈太傅歙國公賜諡曰襄卜葬連同子孫因家焉生子三長仕南唐補常侍承旨之職其次官門下侍郎兼左庶子同僉書事授銀青光祿大夫賜諡文安卽吾八世祖諱廷儁公此外有散居他鄉者熹按今連同里支向不通譜近有自言爲茶院昆季之後者猶有南唐譜牒亦係當時鎮戍將校也是否未易考證先吏

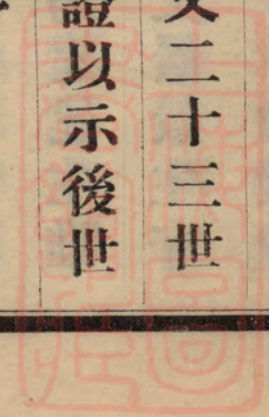
部係茶院公八世孫宣和中官建之政和而葬承事公於其邑
遂爲建陽支迄今六十年而熹抱孫焉則居閩三世矣淳熙丙
申熹還故里將展連同之墓世遠年湮雖居歛之子孫有未悉
其址且被他人侵佔者乃與同高祖兄竹亭太史率通族紳耆
言於有司乃復得之申奏朝廷勅修墳祠重載志乘其文據藏
於家長處副於族兄竹亭太史家癸卯五月辛卯因閱舊譜感
世次之易遠骨肉之易疏墳塋之不易保也追惟吾族先世肇
自顓頊帝後陸終第五子曰子安周武王封其苗裔曹邾於邾
爲魯附庸其地魯鄒縣是也自子安至儀父十二世始見春秋
又八世而爲楚所滅厥後去邑爲朱氏世居沛國之相縣沛國

乃故秦泗水郡在淮之北而吾族所居乃故秦鄆郡在江之南
何以知其系出于彼蓋沛國相縣自前漢大司馬長史翊生浮
爲光武朝大司空新息侯生邳州太守永九世孫吏部尙書尙
生司徒質質生司隸校尉寓寓生扶風太守翻翻生上洛太守
越越生行軍主簿光宗光宗生廷廷生晉上卿嘉信嘉信生司
空尙書翔翔生熙熙生丞相府行叅軍事詢詢生濟濟生梁州
刺史夢弼夢弼生散騎常侍威則威則生北魏陳州太守龍驤
將軍封涇陽縣開國男騰騰生憲憲生隋太子洗馬建建生睢
陽太守甯甯生唐太子洗馬仁軌仁軌生鄭縣刺史景景生守
滔守滔生南唐定縣刺史涔涔生茶院置制使瓌世世簪纓歷

歷可稽始徙歙是為新安始祖自黃帝至承公計七十七世承
公子尚公仕漢尚書僕射至唐定州刺史潞公則又二十三世
合傳百世乃定婺源茶院朱氏正宗譜熹重加攷證以示後世
俾子孫庶有以溯厥由來而流傳弗替云爾是為序

寶文閣待制歙國公九世孫熹謹識

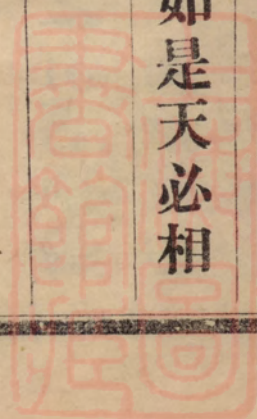
主同封贊贊中... 熹天為... 同以... 以...



文公家訓

父之所貴者慈也子之所貴者孝也君之所貴者仁也臣之所貴者忠也兄之所貴者愛也弟之所貴者敬也夫之所貴者和也婦之所貴者柔也事師長貴乎禮也交朋友貴乎信也見老者敬之見幼者愛之有德者年雖幼於我我必尊之不肖者年雖高於我我必遠之慎勿談人之短切勿炫己之長仇以義解之怨以直報之人有小過含容而忍之人有大過以理而責之勿以善小而不爲勿以惡小而爲之人有過則掩之有善則揚之處公無私仇治家無私法勿損人而利己勿妬賢而嫉能勿逞忿以報橫逆勿非禮以害物命見非義之財勿取見合義之

事則從詩書不可不讀禮義不可不知子孫不可不教奴僕不
可不恤守我之分者禮也聽我之命者天也人能如是天必相
之此乃日用常行之道不可一日無也可不戒哉



羅陽朱氏纂輯譜系紀年

第十四世慶榮主任編訂

十四世慶崇專任蒐訪

十四世榮分任蒐訪

按譜系自道光壬寅開始創輯譜稿方成旋遭粵匪之亂譜稿隨之遺失

第十四世元愷復事修輯

十五世詒炳採訪

按舊譜當粵匪之亂舜欽公攜之至蜀幸未遺失同治初公復事修輯詒炳事採訪又增補之公之力也

第十五世詒烈主編訂始議刻譜

十五世詒泰主纂輯並主總校



十五世詒祥協纂並編訂旌表憲獎

十五世詒福協纂並分校

十五世詒煥採訪

按宗譜向無刻本自芝坊公始議付梓由光緒壬寅始迄丙午譜編刻成

第十五世詒彬創議續修

十六世世賢總纂兼採輯

十六世世增協纂兼摺輯

十六世世庠總校

十七世保章襄校

按續修譜系自民國廿二年十月開始編輯其未經刻入者增補之半載告成



凡例

一 羅陽爲貽亭公由岷遷羅之地謹當奉以爲宗譜牒別爲始祖卽本繼別爲宗之義

一 舊譜本岷羅合刻查岷譜支派較多而又路隔百餘里訪輯爲難茲議各自修輯以備將來照舊合刻今姑先刻羅

陽支譜

一 我宗歷世已久其間屢經兵燹先代遺像絕無僅有茲由建陽舊譜謹摹茶院公文公兩像及練川名人畫像中謹摹君平公羽吉公兩像冠列譜首族中藏有誠士公明遠公以及其他先人圖像一律攝影加入以存其真

一 墓圖示世守也歷代遠祖之墓未能盡備圖式今以北橋

公懷萱公思萱公羽吉公及誠士明遠兩公墓圖備列於

譜族中間有加入者其餘但載葬處於世系實錄本名下

夫婦同墓者載合葬側室載葬祔昭穆亦然

一 何謂世系別尊卑分支派也書字重名也書號見志也書

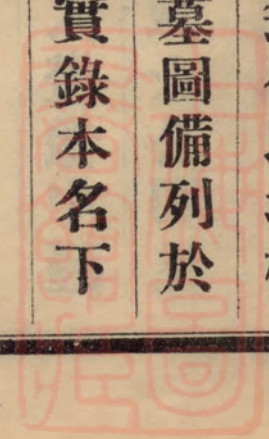
品望官職及封典昭顯庸也書生卒攷壽數也書葬重遺

體也書行述紀實也書配某氏繼某氏側室某氏別先後

殊嫡庶也書皆據實不得假借故曰實錄

一 世系掛線本宜統族為圖惟因支派衆多不免繁重茲以

一六起分支各繪次第承接不紊仿歐陽法也



一 繼嗣重宗祧也長房無子次房以長子承繼大宗例也或長次兩房僅有一子則以一子兩祧從權也若長房從未生子或產而卽殤卽以次房孫承重之則掛綫不能承接譜無是例如不得已當擇五服內倫序相符者承嗣之庶大宗有後無慮中斷世又有不明一脈之義或以外姓之子爲繼又以入贅之婿爲繼同一亂宗也例不收譜

一 生卒宜登記也凡族中生子須將名字及年月日時至祠登記若有名字相同後來者應易之以別尊卑先後至逢婚嫁男娶某氏女適某姓以及族中逢有喪葬其卒者年月日時與葬在某處亦須至祠登記以備將來查攷

一 凡旌孝行舉鄉飲及貞烈節孝具詳世系實錄本名之下
惟被旌表建坊與得憲獎匾額者另爲列表以示尊崇
一 生不列傳已故而一善足錄其大略可紀者必於本人名
下另按一行註數十字彙括之有立傳者於其本名下註
出某人撰傳其餘凡與譜例相反者俱不載入

世賢

按家之有譜猶水之有源也源遠流長必有所注
譜系之作所謂仁不忘祖義不遺族也然而既有
譜矣不能無例例也者斟酌於理義之中而條約
之未可變易以爲譜牒要領

宗規

一 宗祠爲肅穆尊嚴之地不得污穢司月者當責令祠役不

時灑掃以歸清潔

一 春秋兩祭事至重也凡在裔孫無論在客在家每逢祭期

非有重要事所阻外均須到祠與祭以盡敬宗收族之誼

一 宗祠一切各有專司規定司月七人司契據一人司賬一

人司庫一人除司月外所有司契據司賬司庫各司一事

不得兼職

一 司月專司修輯祠墓及調查墳墓上牛羊等踐踏與毀傷

薪木之害並稽核收支賬情等事

一 司契據專司契據單冊票摺等件

一 司賬專司田房生產收入及經常支出之數支餘款項卽交司庫收儲保管之

一 司庫專司司賬者收入之餘款存儲銀行或錢莊以備臨時用款

一 本祠所收生產各款都由誠士公明遠公祭田收入以多餘之款移充祠墓修輯之用故每逢改選應由誠士明遠兩公後裔內選出之惟選舉人以年滿二十歲爲合格被選舉人以年滿二十五歲爲合格

一 選舉事非常鄭重凡選舉定三年一次選舉到期由族長

主持預發通知但非誠士明遠兩公後裔爲族長時則由誠士明遠兩公後裔之爲房長者主持庶大公無我以杜越俎代謀之弊

一族中或有重要之事遽起爭執由族長召集族人在祠中秉公調處以盡一本之誼不得因事不干己託故規避

一族中或有不知事親敬長之道而干犯尊長者由族長召集族人在祠中當衆懲戒之俾之改過

一族中或有甘入下流不知廉恥而辱及祖宗等於非人類者由族長召集族人在祠中會議令其出族世系除名

世系次序韻文

顓頊帝裔傳至梁唐

承承繼繼百世流芳

宋元明後攷定表章

茶院朱氏正宗譜詳

郡名沛國婺源故疆

餘遷他邑岷山分房

貽亭公始入贅羅陽

十有餘世迺列派行

慶詒世保鍾育賢良

誠允和惠秉德有常

式循祖訓丕啟嘉祥

逢時應用聿觀國光

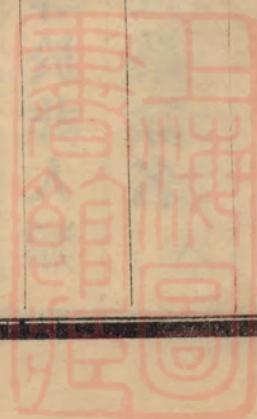
善其作述俾爾壽臧

功宗增耀傳序延長

四十八字載振名揚

克開厥後傳次未央

道光二十有四年甲辰孟秋之月第十四世慶昌謹識



茶院襄公像

壯哉此公仁義流通
文綏太平武立奇功

爲婺之源爲徽之宗
爭光日月千載誰同



太師徽國公文公像

寶祐勅贊

正心誠意而學貫天
人著書立言而功垂

海宇噫斯人也豈特
一代人品之豪實乃
百世斯文之主



明文學君公平公像



孝子羽吉公像

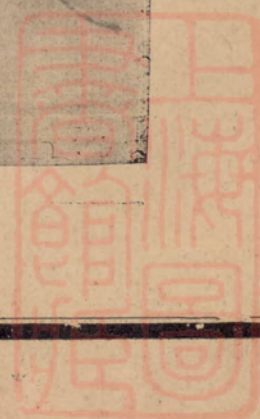


候選同州誠士公像



家譜

候選同州明遠公像



像公溪漪同州選候



太學源垂公像



布理問庚村公像



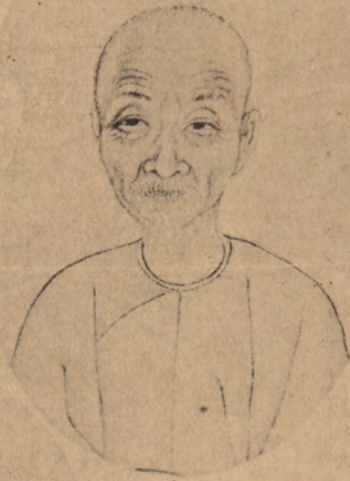
通奉大夫莊公像



錦江公像



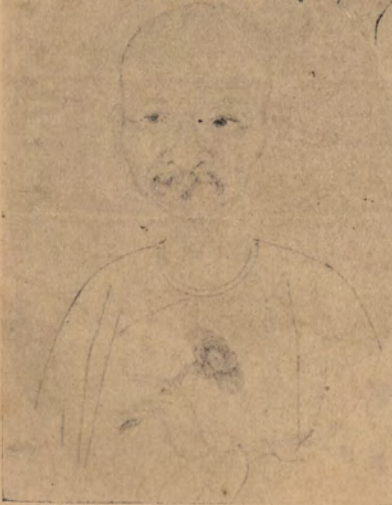
硯堂公像



安圃公像



映波公像



薌石公像



滄洲五老圖小傳

安圃名丙字景南年六十有顏其齋取白太傅池上篇意也圖平生敦善不怠

斑然得古人攤飯澆書之樂

硯堂名曰淦字麗伯年六十有二以廣文需此三年告歸奉色養怡然也

草堂聽雨則兄弟聯吟竹館招涼則交游叙雅邑中有公事輒善處之不

稱鄉祭酒焉

薊石名承禧原名雯字錦施年六十二積學工文善談名理勤課子先後

白髯飄然人以

為髯仙風度云

錦江名之浩字汝成硯堂弟年六十有一少補諸生貢成均官學博不謁

選不以遠游違親意也性曠達不羈嗜飲酒故人至必投轄盡醉為快遇

貧無告者慨然相持贈

無吝色鄉人每稱道之

映波名登書字簡庭薊石弟年六十幼穎異書十萬卷几案間列古玩寶

宗工鄉闈兩薦不售志矯矯不諧俗多藏書號小萬卷几案間列古玩寶

道光甲午古皋氏金元賡撰

道光然鑒別精細博古者折衷焉

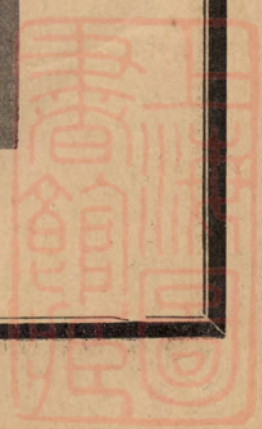
通奉大夫小筠公像



文林郎文卿公像



朝議大夫松喬公像



中議大夫南生公像



議叙八品載甫公像



通奉大夫崧甫公像





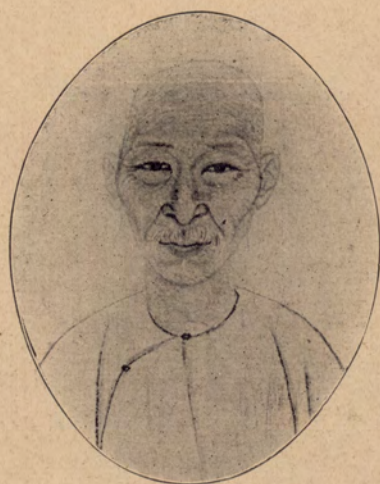
增廣生鼎卿公像



太學子縉公像



文林郎滌軒公像



中議大夫翼甫公像



文 學 閣 儒 公 像



文 學 沁 香 公 像



通奉大夫芝坊公像



朝議大夫松公像



羅易未氏家譜

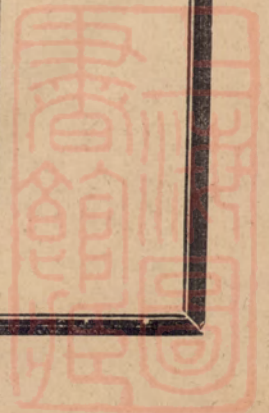
遺像

十四



太學心齋公像





月如公像



文 學 峨 士 公 像



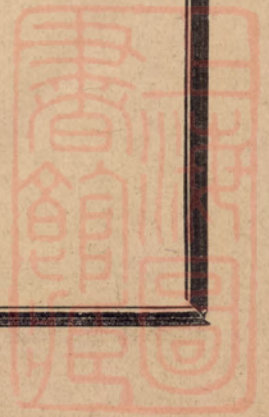
羅易朱氏家譜

遺像

十六

恩 貢 署 玉 公 像





士宜公像



嗣考企呂公遺像 甲戌春正 攝子 保章 謹誌

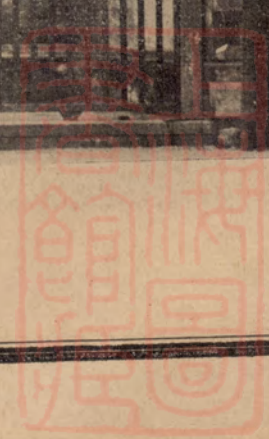
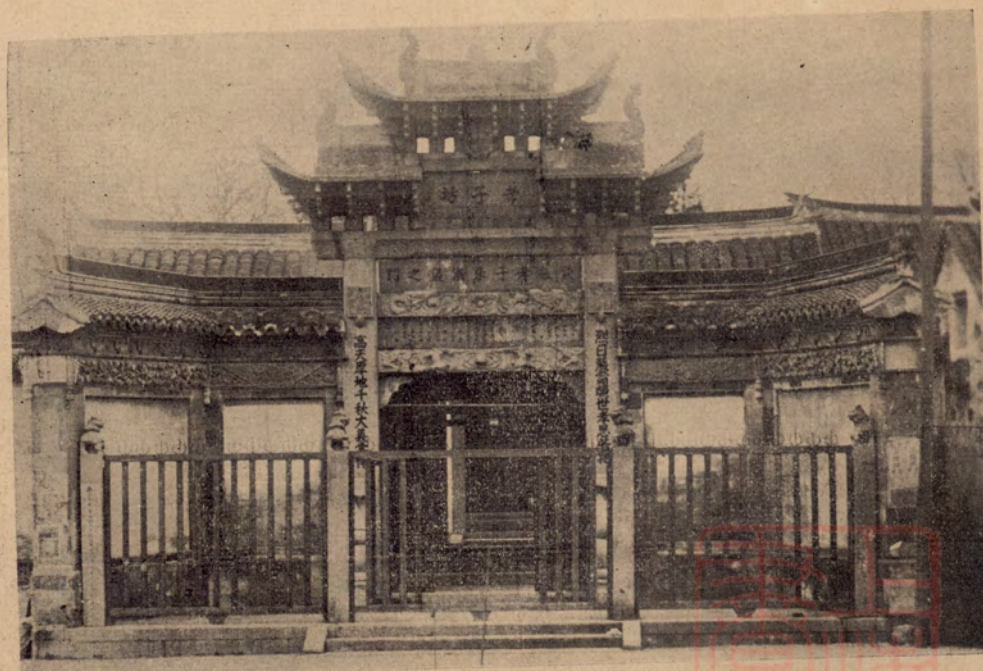


遺像



孝子坊

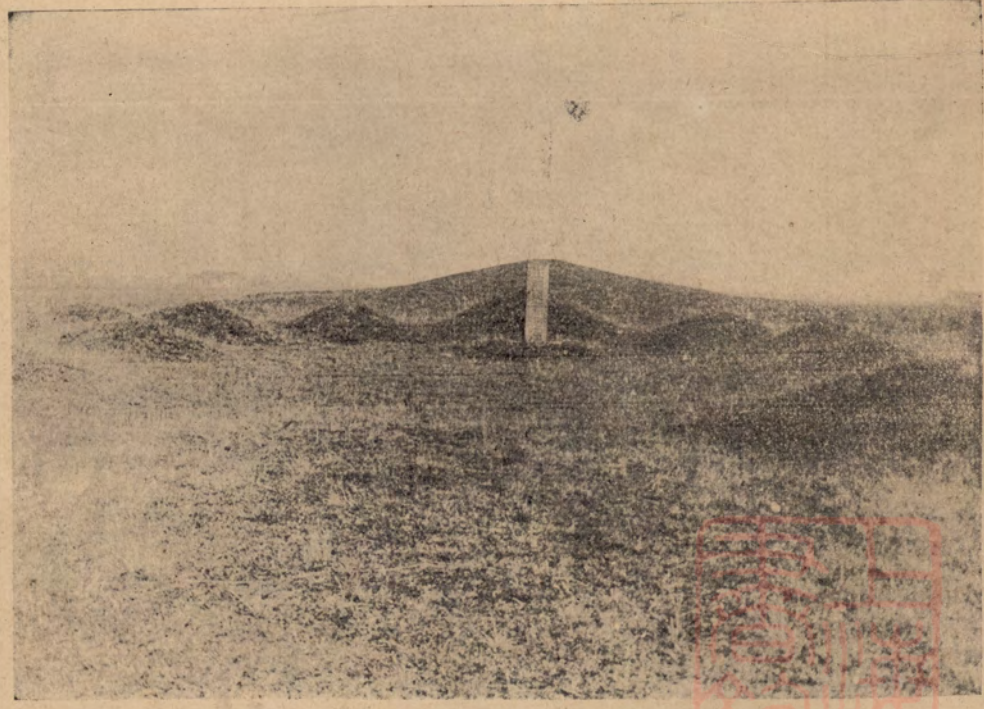
按是坊建于清乾隆二年都
 察院邵皋兩江總督
 復江蘇提督學院張廷璐彙
 題禮部大堂題覆奉旨依議
 給帑建坊江蘇布政司張渠
 太通分巡道禮山太倉州知
 州江之煒寶山縣知縣胡仁
 濟儒學訓導姚紳詳請至今
 甲戌續修家譜之歲適值建
 坊二百年紀念



按是墓坐落寶邑趙家巷雲
 號四十六圖顧涇南岸墓基
 二畝六厘五毫主穴北橋公
 餘墓失考或有謂主穴貽亭
 公昭穴譚棠穆穴譚榮再昭
 譚瀚再穆北橋公秩然有序
 然貽亭公等墓失傳已久不
 敢臆斷謹闕之墓北顧涇有
 木橋南塊跨墓基後偏西對
 岸有季姓等兩家住宅墓前
 有石碣右有月池



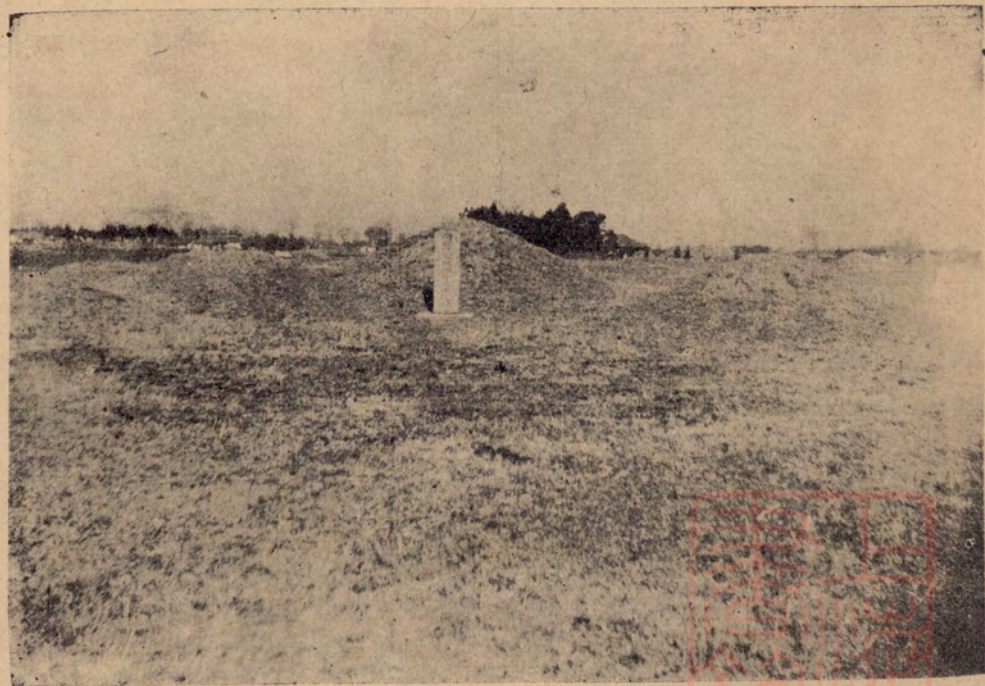
按懷萱公墓坐落嘉邑黃號
 二十一圖果字圩南向主穴
 墓前有石碣六世諱邦典公
 昭六世士銘公穆六世士楨
 公再穆七世蘊玉公三昭七
 世東阜公三穆凡七穴明堂
 內西首夾入一穴不知何公
 無由稽攷



按是墓坐落寶邑洪號五十
 六圖北水圩墓地十三畝餘
 主穴思萱公昭穴君平公穆
 穴伯與公再昭昆玉公再穆
 庭黃公三昭季圭公三穆廷
 奇公東側特穴與人公西側
 特穴孝子羽吉公墓後有大
 銀杏十三顆墓前有大榆樹
 一顆旗杆石一對十四世孫
 慶昌領鄉薦時所立東至老
 宅基西至墓溝立有永禁捕
 魚石再西至楊涇出口南至
 祭田北至出練祁



按是墓坐落寶邑洪號五十
五圖南水圩跳板橋西基地
五畝九分七厘主穴誠士公
昭穴無穆穴光遠公再昭古
拙公再穆萬承公凡四穴朝
南向東至鄒宅西至涇南至
墓溝北至河



按明遠公墓在嘉邑冬號三十四圖雨字圩南向主穴十一世漪溪公昭十一世適文公穆十一世源垂公再昭十一世鏡溪公再穆凡五穴墓前有石碣東距十五世翼甫公墓十六丈北近邵家閣



按是墓坐落嘉定縣冬號三十五圖果圩朝南向墓基五畝祭田十八畝主穴庚村公昭穴景南公穆穴南生公再昭韻甫公偏東特穴勤士公舊譜稱葬金家宅而實則金家宅已無遺跡但距隔河偏西之金家宅四十四丈有木橋可通北塊橋腳跨在墓基上北距沈家宅四十五丈東至墓溝南至墓溝西至大路北至祭田



按是墓坐落寶邑
 洪號五十五圖主
 穴筠莊公昭穴小
 筠公穆穴厚齋公
 北與崧甫公墓接
 近在跳板橋之南
 計墓地十五畝七
 分一釐一毫



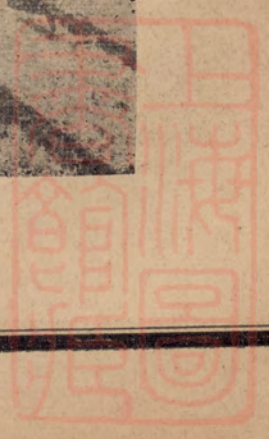
按是墓坐落寶邑
 洪號五十四圖內
 主穴莘田笙六公
 昭穴史雲公穆穴
 粵寇之亂史雲公
 被難卽以衣冠殉
 葬也



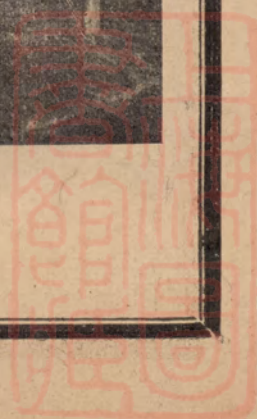
按是墓坐落寶邑
洪號五十四圖內
墓基在莘田公墓
之西南隅主穴吉
雲公



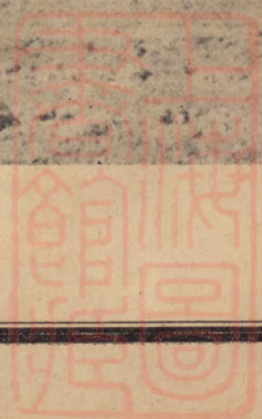
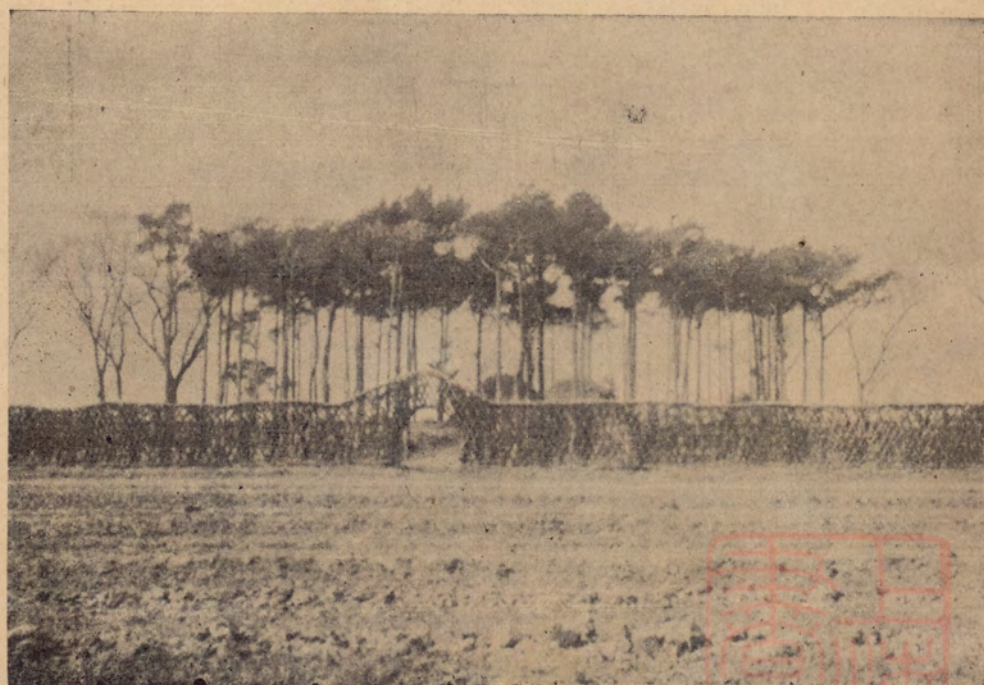
按是墓亦坐
落寶邑洪號
五十五圖在
筠莊公墓之
南特穴卽戟
甫公墓



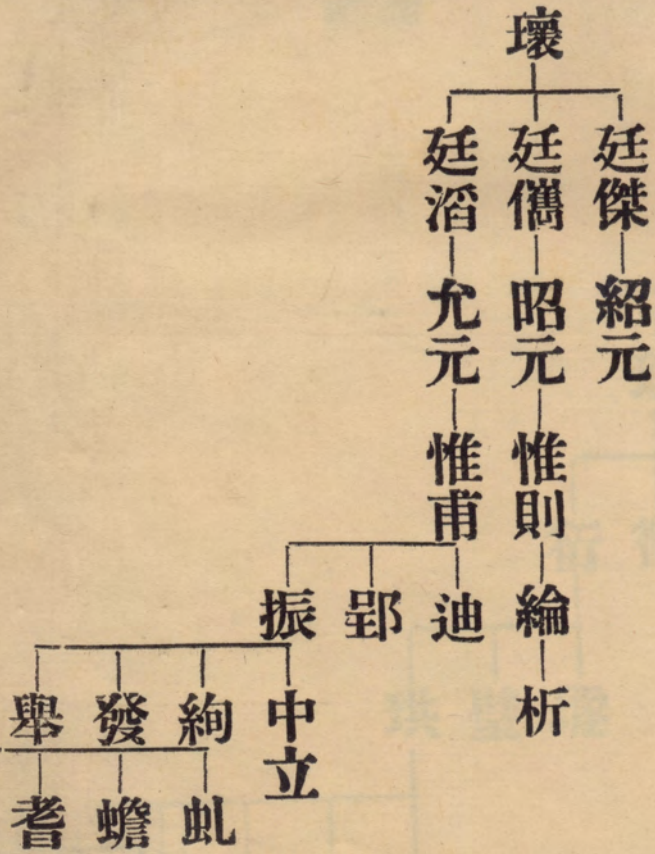
按是墓坐落寶邑洪號五十
五圖內跳板橋南與筠莊公
墓毗連主穴崧甫公昭穴芝
坊公穆穴心盒公光緒壬寅
建有墓廬五楹



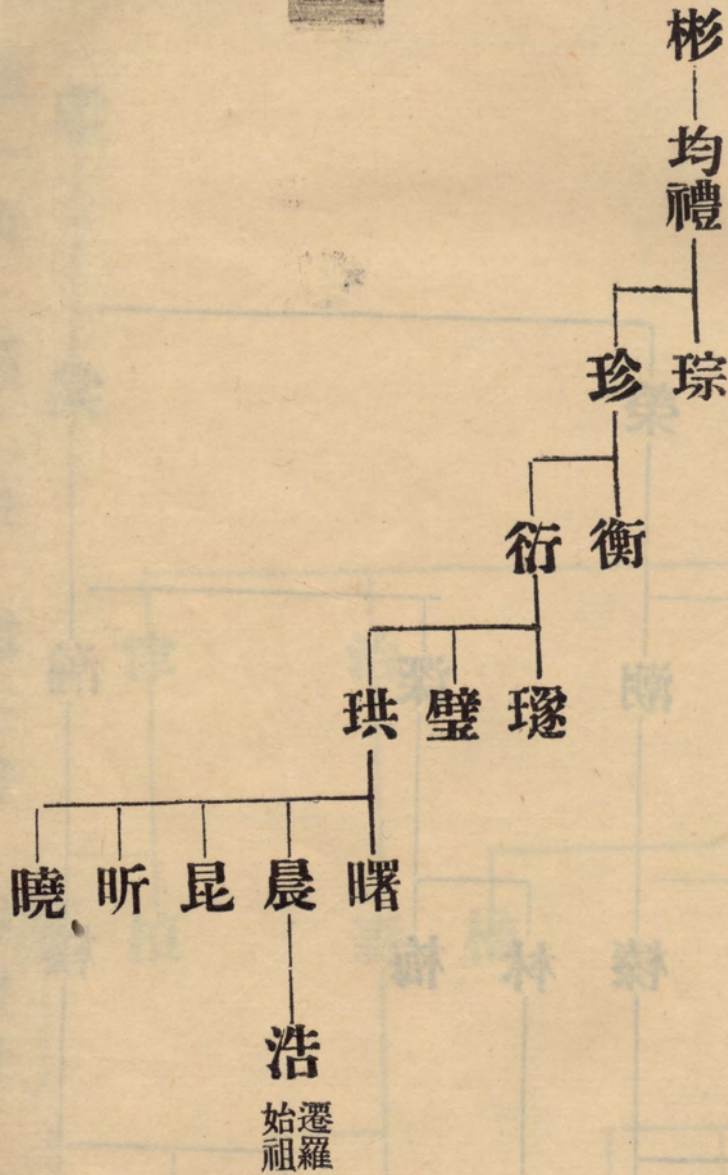
按是墓坐落嘉定縣冬號三十四圖雨圩卯向兼甲五度主穴翼甫公昭穴廉士公穆穴現封壽穴東至自祭田直出涇西至墓溝南至明遠公祭田北至墓溝再北距邵家閣四十一丈西距明遠公墓十六丈墓基三畝祭田十八畝

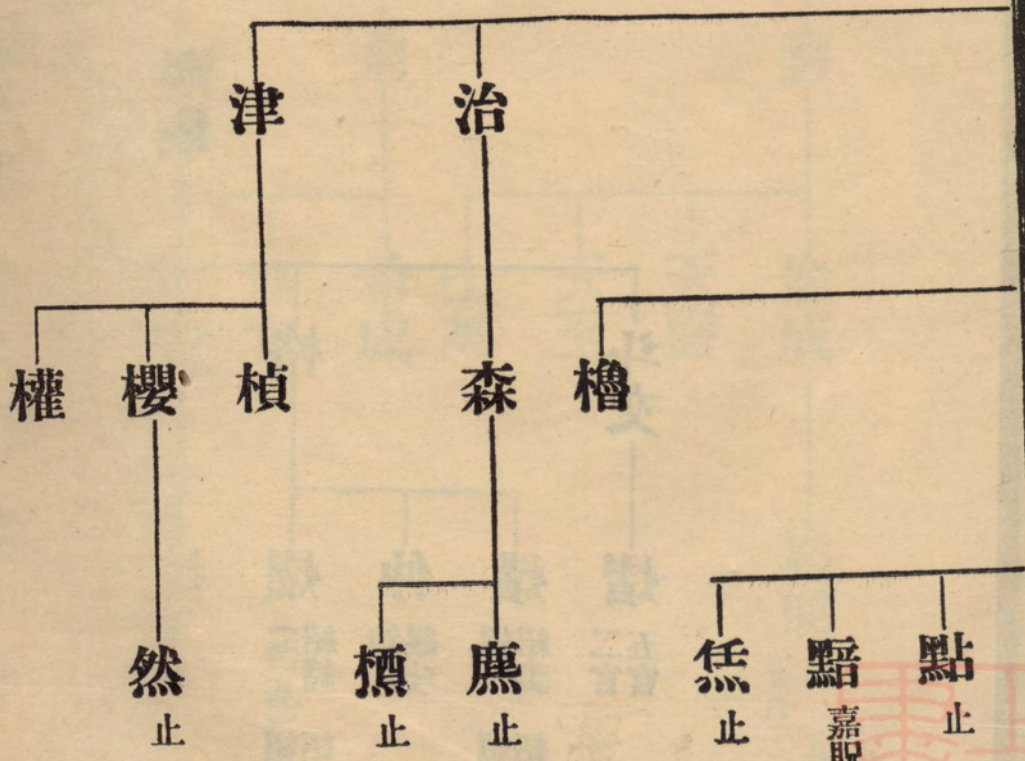


茶院朱氏世系圖



崑羅朱氏合綫圖





第六世 第七世 第八世 第九世 第十世

邦典 勳子 璋

邦教 琦

漸儀

新 烜 肇基

格 燿 (肇基) 紹聞 紹會 紹緒 紹先 紹開

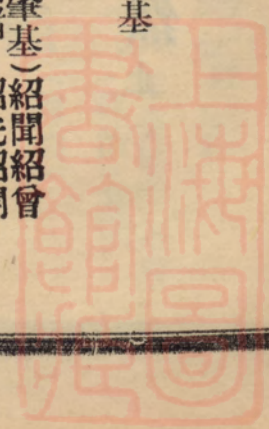
仲 鐘勳 錫珪

熿 紹業 紹周 紹裘 紹廷

斗文 熠 二官 五官

邦彥

璣 球 珙



邦柱

斑

瑁

磐

倫成

裕明

相其祥子瞻
東生方賢六

乘

希成

士英

天玉

天爵

條官

章官

育官

臯

岡

鈺



岐

鋒

賓王

自美

雍西



懷萱
公派

第十一世 第十二世 第十三世 第十四世 第十五世

肇基

烜子

遵仁

丙

嶸

詒薰

世培

耕仁

成源

燾

(詒初)

世瓌

詒燕

世培
世增

紹緒

履仁

惟均

祧

任仁

惟均

祧

秉仁

惟均

祧

戴仁

惟均

祧

紹聞

輔仁

惟均

昌杰祧

詒祿(世瑛)

詒祚(世瑛)
世璜

(詒初)

詒祥世瑞世琮世珪
世琛世璟

詒福世琪
世瑤

采

詒乾(世堦)

詒震(世堦)

紹先

遵道

惟淳

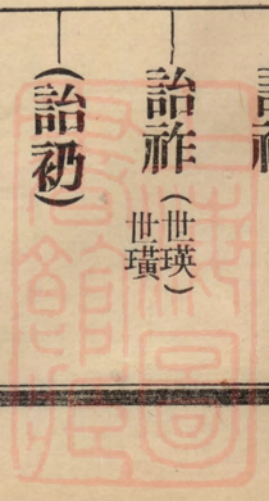
榮

詒熙(世堦)

槃

詒烈(世全)

詒煒(世堦)
世鈺 (世全)



紹曾

遵模

(文溥)

惟澄

慶棠

元勳

詒珪

(世桐) 祧

慶梁

詒炯

文洵

元偉

詒盛

(世桐) 桂

元愷

詒燿

詒樑

詒鈺

詒熊

遵銘

(文溥)



紹開

鐘勳

遵鎬

淮

文洪

文綬

文洵

大彥

大彬

元煜

元棟

元濬

元瑞

(慶春)

慶恩

(詒楨)

詒彬

(詒楨)

(詒煥)

詒炳

(詒煥)

詒本

詒德

詒惠

世恩

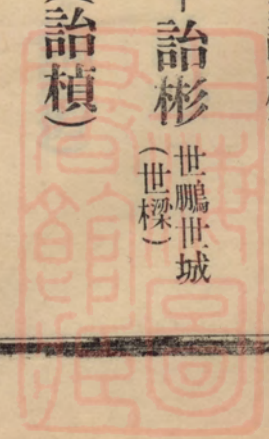
世鵬世城
(世樑)

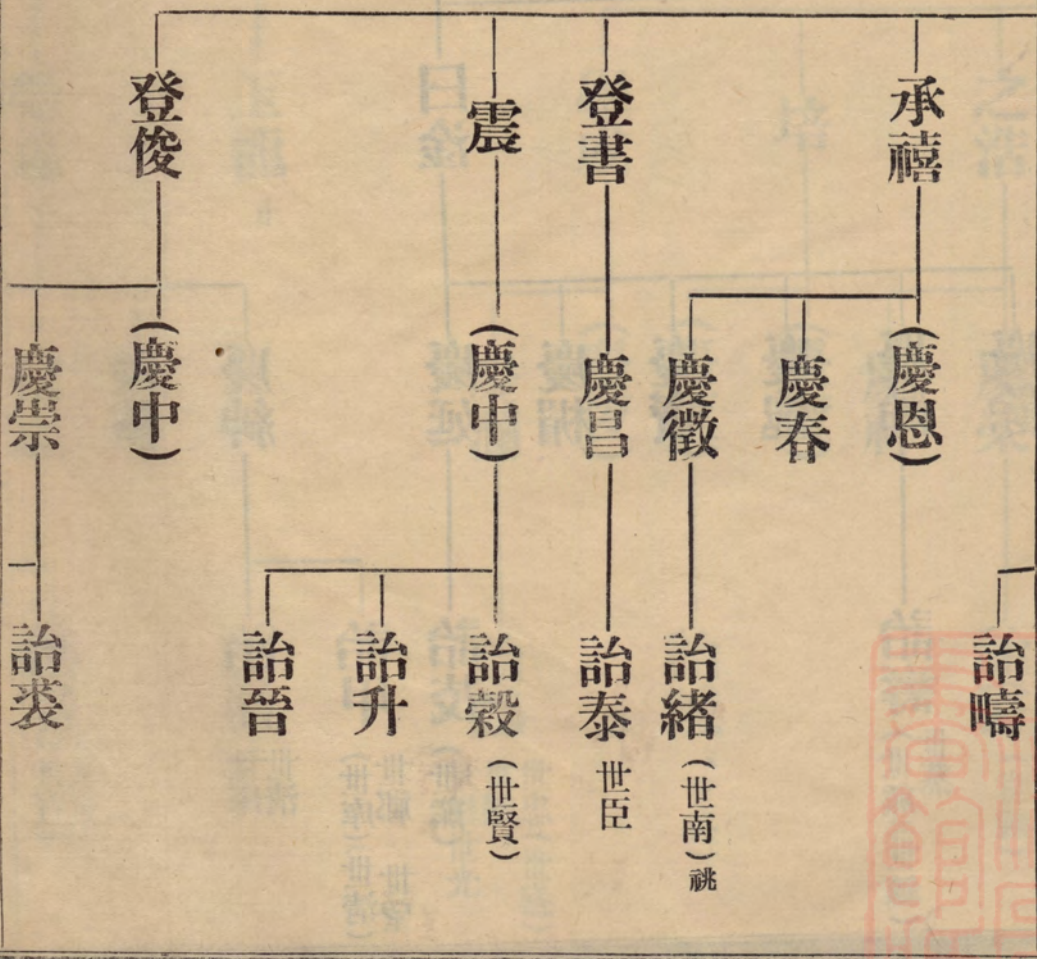
(世樑)

世頤世奎
世煌

(世璋)

(世璋)





錫珪

邦翰

日淦

慶衡

慶紳

慶延

慶楣

慶寶

慶槐

慶齡

慶餘

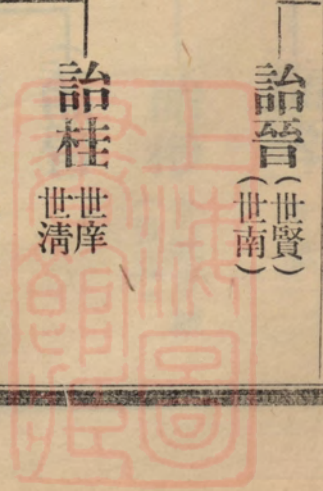
詒晉
(世賢)
(世南)

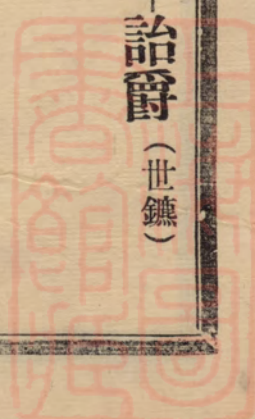
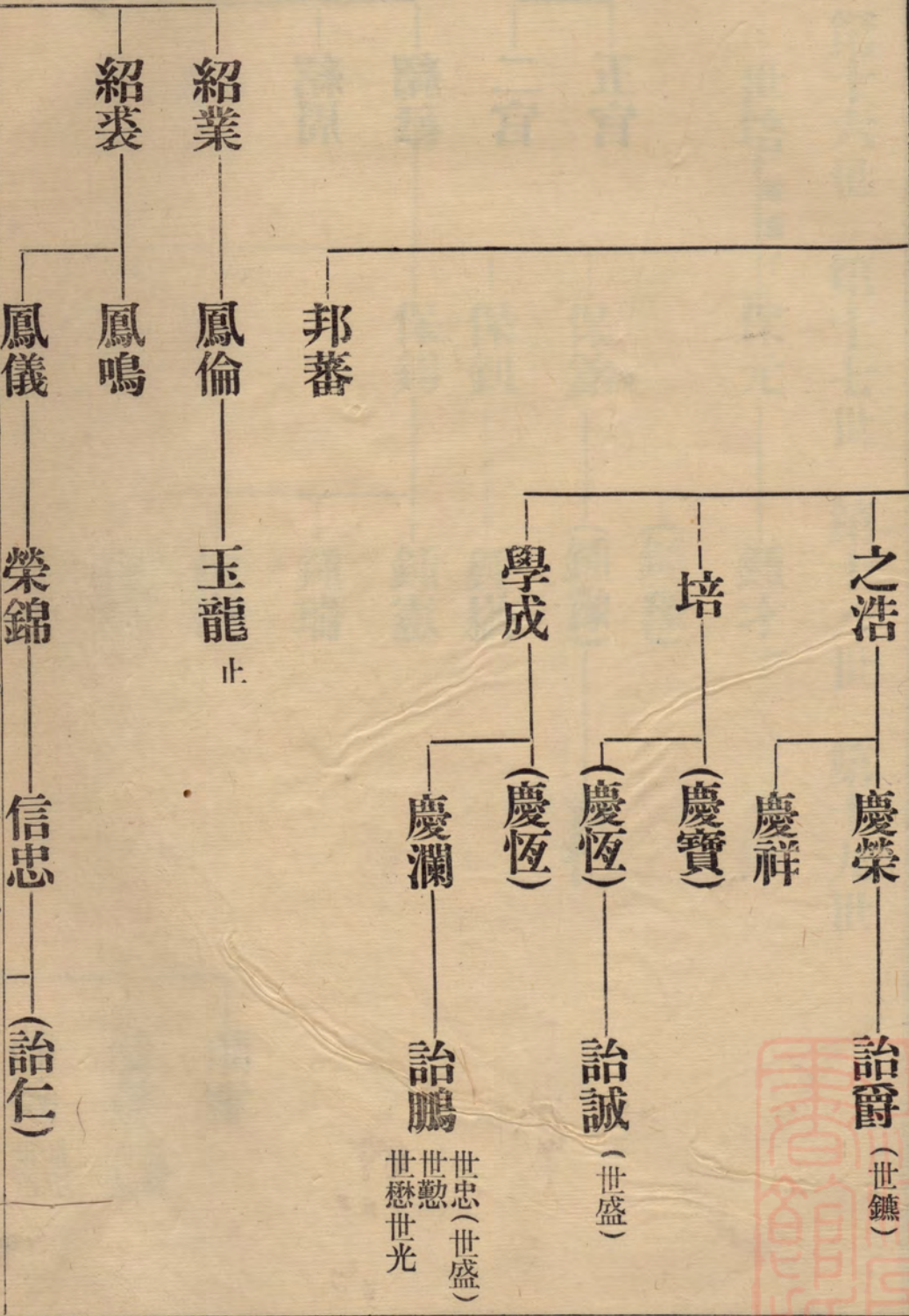
詒桂
世庠
世清

詒甲
(世庠)
(世清)
世祚
世望

詒茂
(世熊)

詒壽
(世熊)
(世鏞)
世蒸

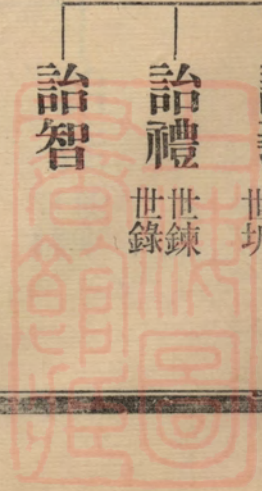




世忠(世盛)
世懃
世懋世光

五官	二官	紹廷	紹周
----	----	----	----

詒智	詒禮	詒義
	世錄	世鍊
		世圻



第十六世 第十七世 第十八世 第十九世

世培 詒薰子
保元
鍾才

保銘
(鍾豫)
育仁

保釗
鍾嶽

世增
保錫
鍾憲

鍾瑞

鍾祥

鍾浩

保祐
鍾一



(世瑑)

保泰

(鍾豫)

祧

鍾五

鍾四

鍾三

鍾二

世瑛

保鑑

鍾國

育樂

(保鏡)

世璜

(保鏡)

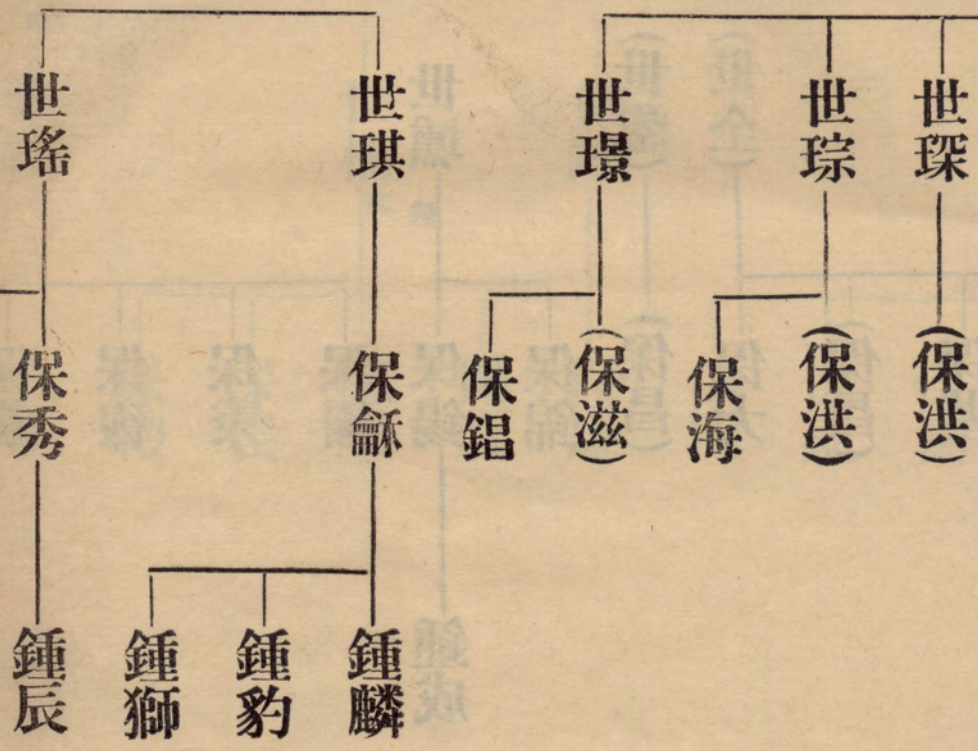
鍾圻

育琳

世瑞

(保滋)





世燠

祧

(世全)

(世鑿)

保基

(保昌)

保大

(保昌)

保錦

保錫

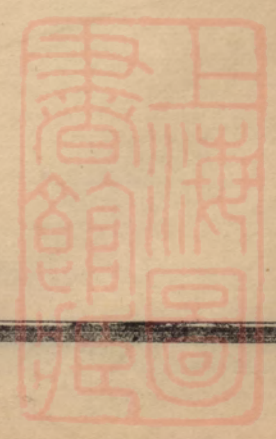
鍾成

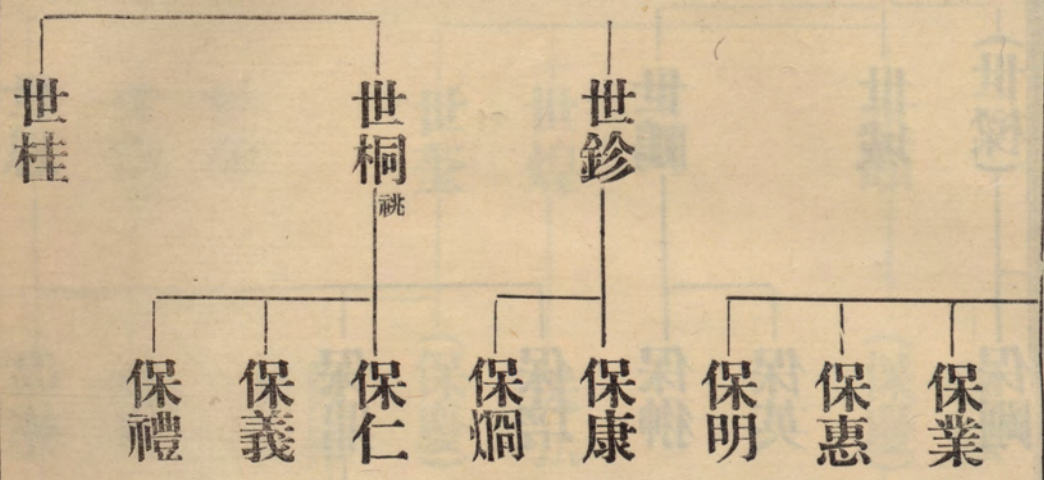
保困

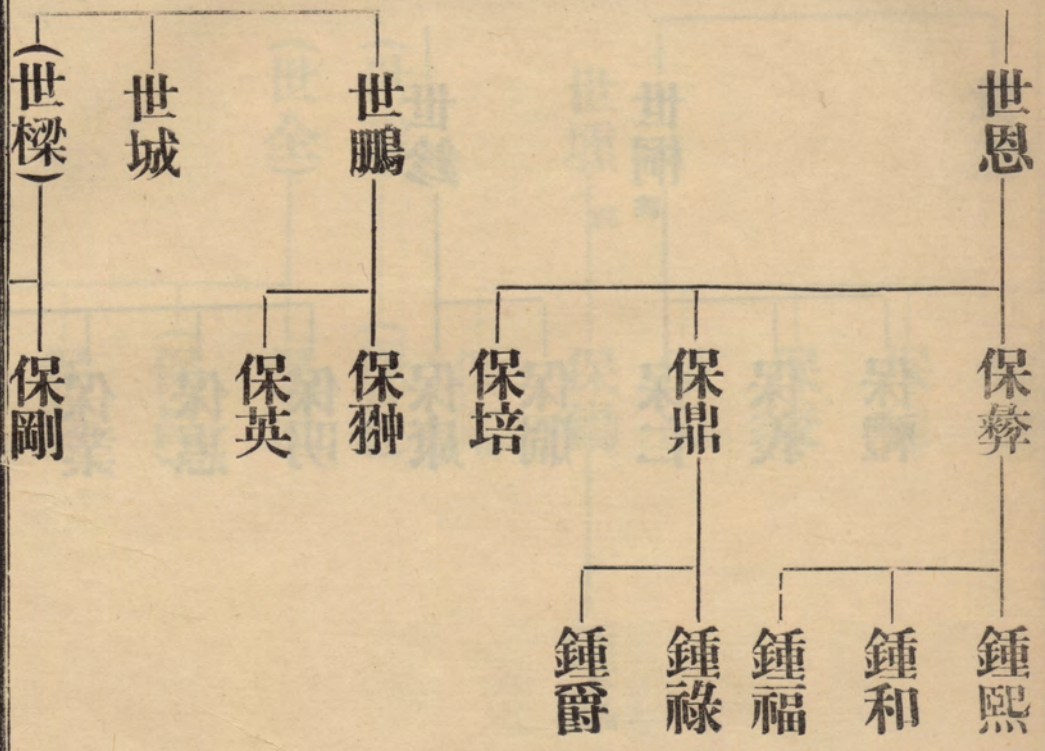
保秉

保穆

保綦







世率

世頤

保強

(保慶)

鍾霖

鍾基

鍾樞

世煌

保弘

世奎

(保慶)

保權

鍾杰

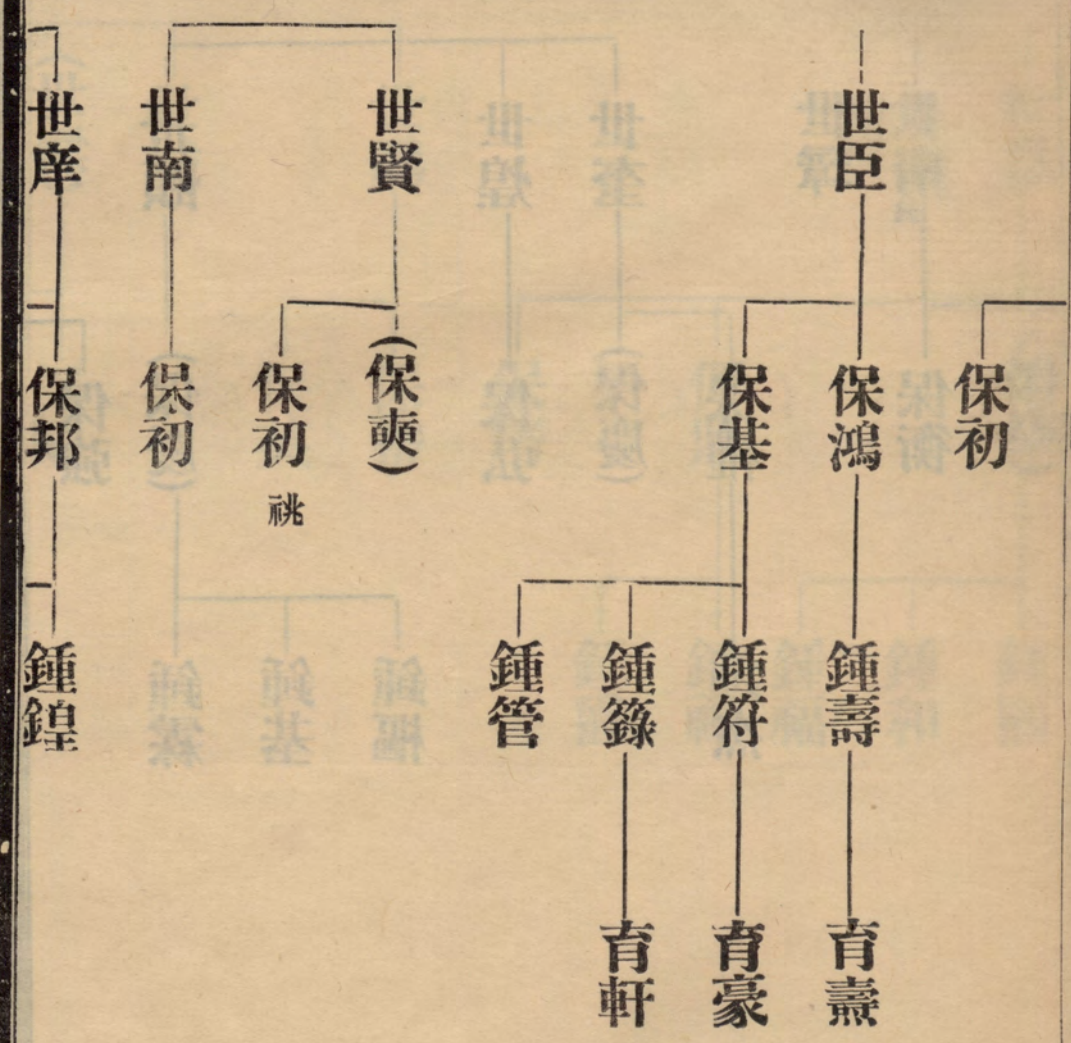
世璋

世南祧

保衡

(保奭)





世祁

世清

保璣

(保球)

保璿

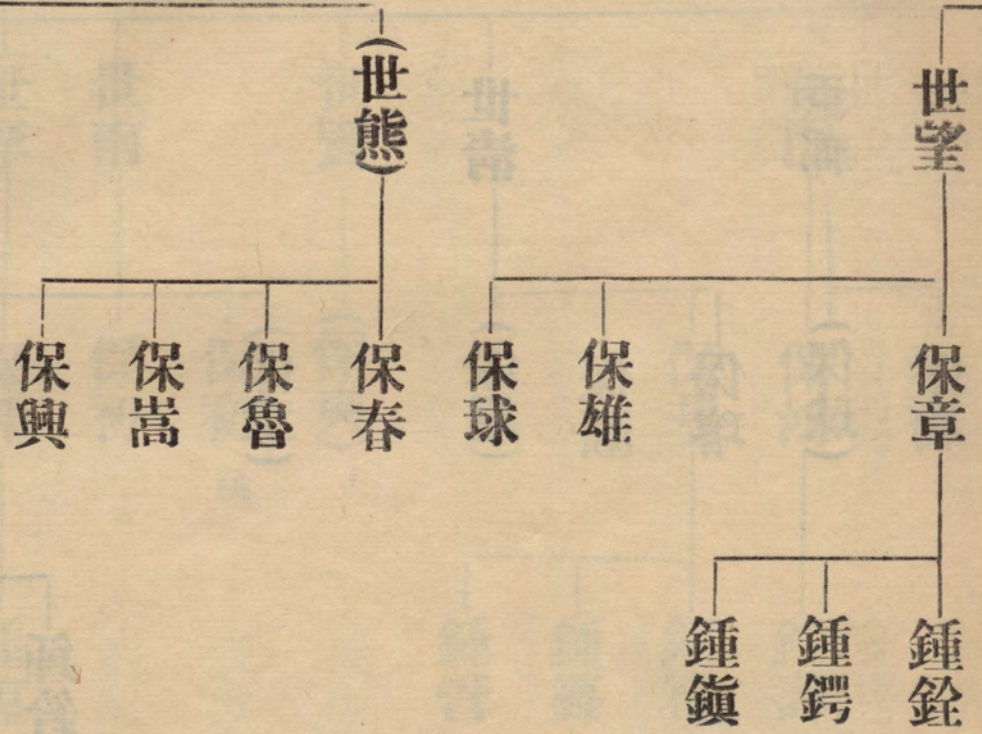
保灝

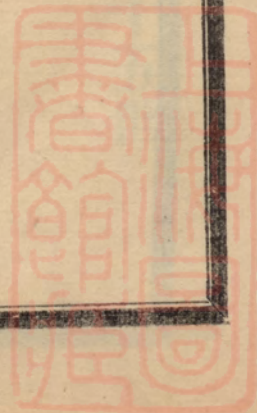
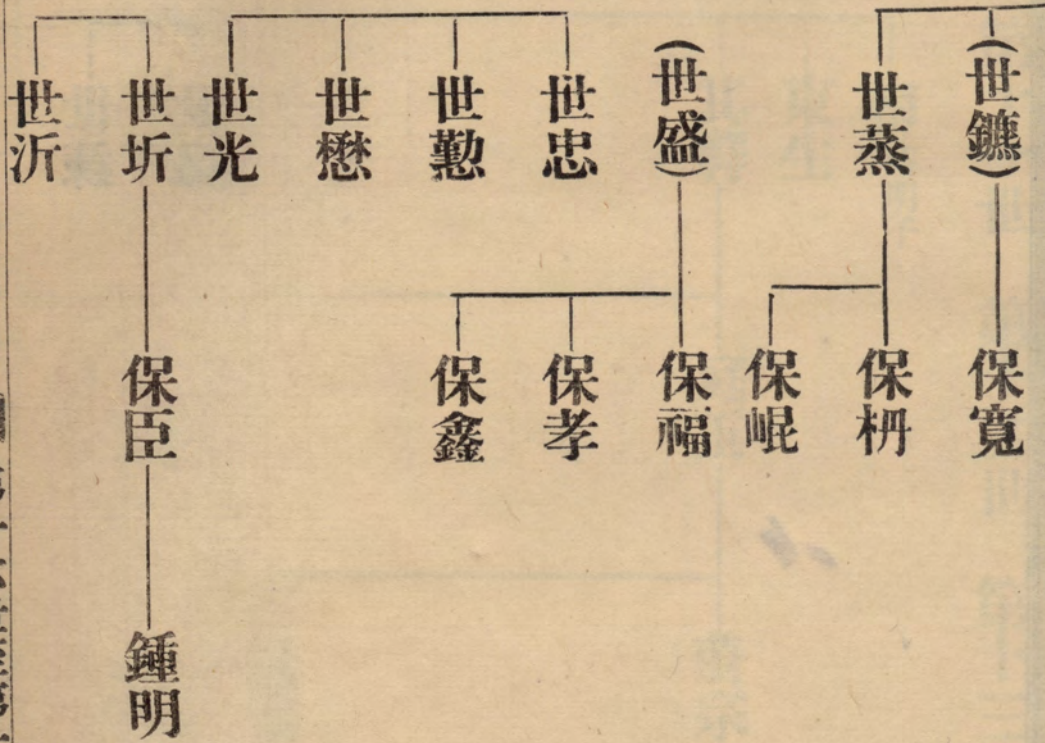
(保雄)

(保章)

鍾鈴

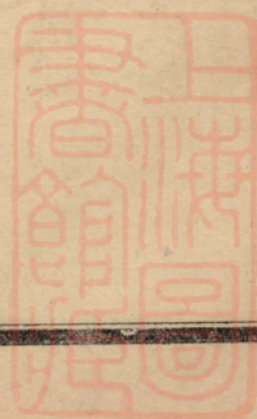






世鍊

世錄



懷萱
公派
一之
四

第十一世 第十二世 第十三世 第十四世 第十五世

相
裕明子

東生

其祥

庭玉

蔚宗

景宗

兆桂

兆璋

兆蘭

洪濤

詒謀

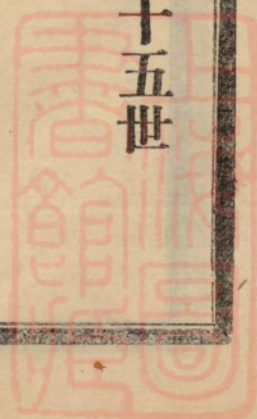
詒謀

洪槐

洪範

洪圖

世均
世鏞



子瞻

方賢

鳳鳴

庭芝

岱宗

清耀

清成

兆榮

兆臨

兆桂

兆春

洪鼎

洪奎

洪奎

洪桂



六

萬春

遇春

紹棠
止



懷蒼
公派
一之
四

第
十六
世
至
第
十八
世

第十六世 第十七世 第十八世

世鏞 洪楨子 保鈿 鍾清

世均 保亨

世祿



憶萱
公派

第六世 第七世 第八世 第九世 第十世

應徵

煦子

(珙)

履廷

綱

學詩

服周
培文

綸

學書

(文明)

學文

儘明

學稼

文明
文龍

文煥

經

宏道

宏業

繼先

謙先

紱

襄虞

均倫
封六

玉

應選

(珙)

珍

晉照

捷

王登

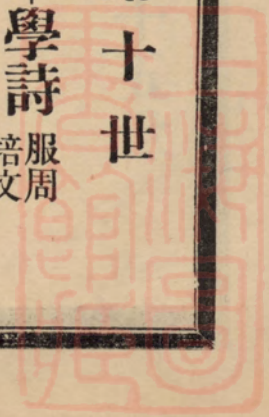
敦彝
敦叙

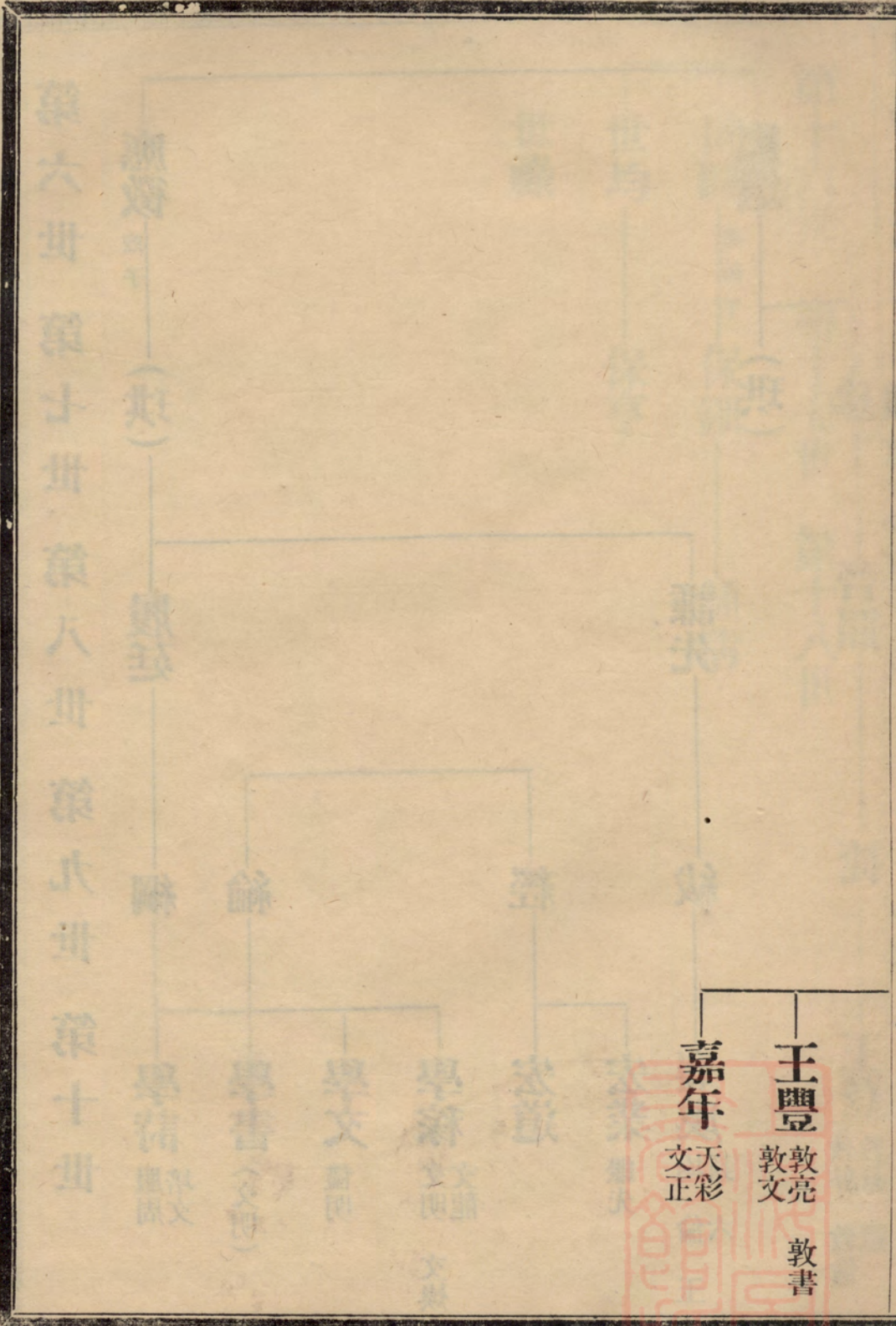
敦倫
憲

羅湯未氏家譜

第六世至第十世

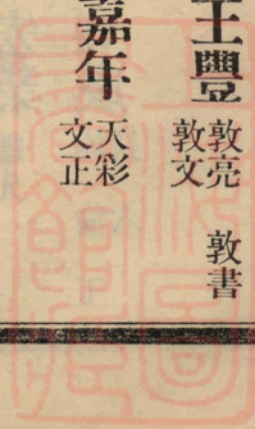
十七





王豐
 敦亮
 敦文
 敦書

嘉年
 天彩
 文正



第六册
 第十册
 第八册
 第九册
 第十册

第十一世 第十二世 第十三世 第十四世 第十五世

服周 學詩子

培文

啓明

在天

斗華

玉屑

豪義

顯揚

伯虎

大鏞

紀仁

裕章

丕立

世棠

聖民

世欽
世升
祧

錫周

世升
祧

鑑青

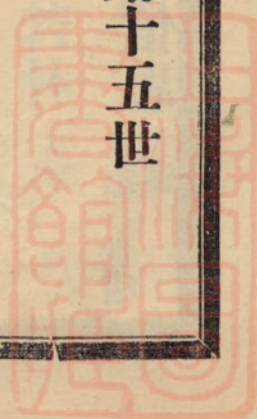
世升
祧

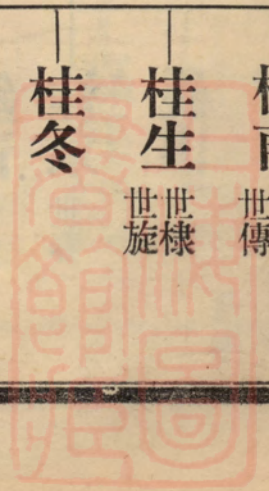
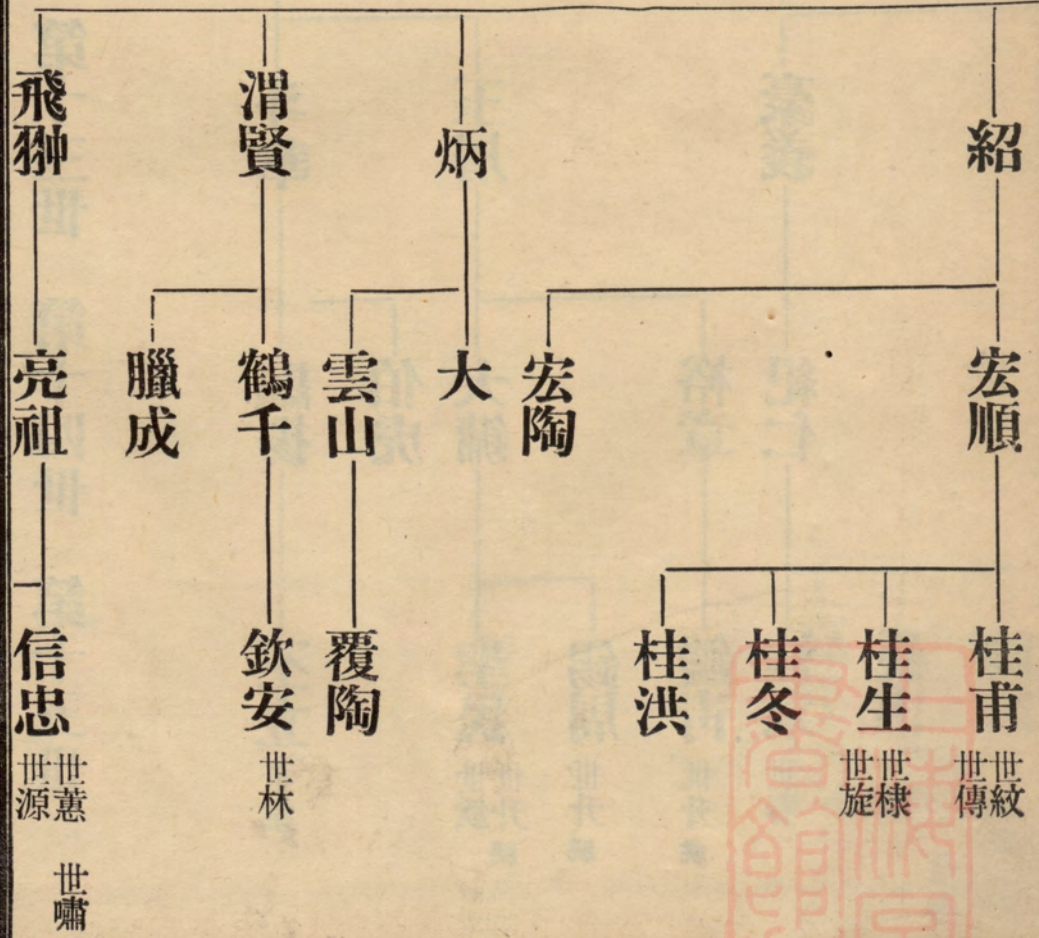
桂泉

世春

硯山

鶴山





文明

大忠

昌賢

占魁

信沂

世第

若林

世琴

昌沛

其天

永奎

宗琥

四海

止

昌叙

其源

顯仁

世純

世禮

(錫榮)

(錫榮)

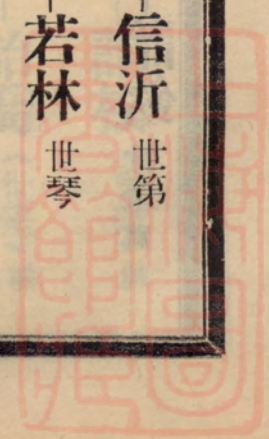
世江

其臺

景忠

誠信

虎寶



儘明

文明

文龍

文開

建如

廷泰

明泰

榮芳

昌餘

四瑞

明止

秀冠

山虎

範洪

裕佳

裕仁

其誠

堂

宗照

在揚

其天

近仁

正邦

冠元

顯行

顯行

文學

其安

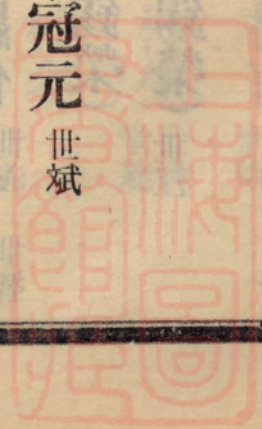
茂林

詒欽

世斌

世源 祧

世秉 祧



文煥

廷岳

鍾岳

小棣

大棣

寶勳

寶元

寶森

濟川

(振方)

(欽春)

(欽春)
祧

欽衡

江觀

日茂

詒懋
世兆

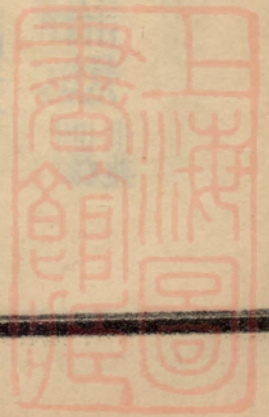
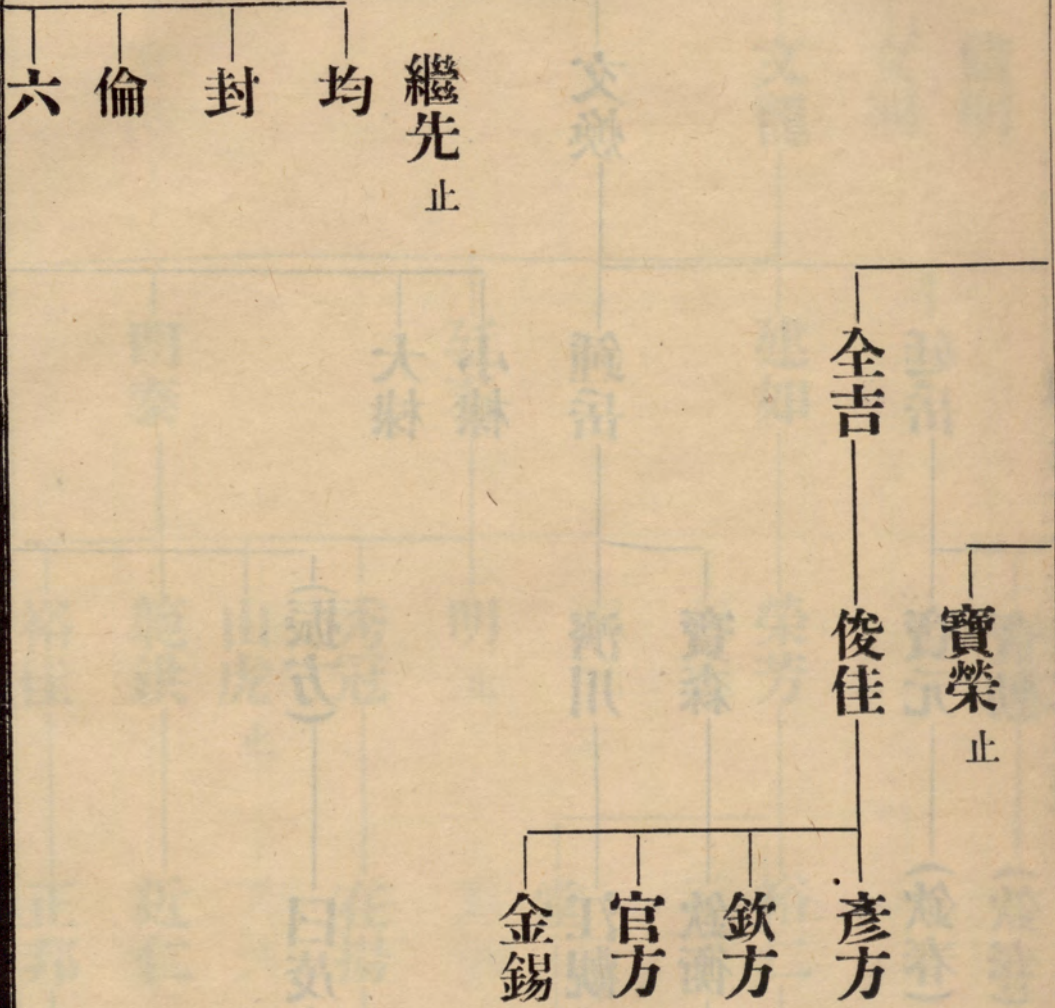
詒元

詒宗
(世源) 祧

詒喬
(世秉) 祧

詒松
(世秉) 祧





玉

敦彝

敦叙

敦倫

憲

敦文

敦亮

敦書

天彩

孟華

錦臣

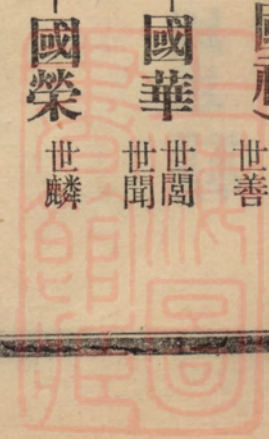
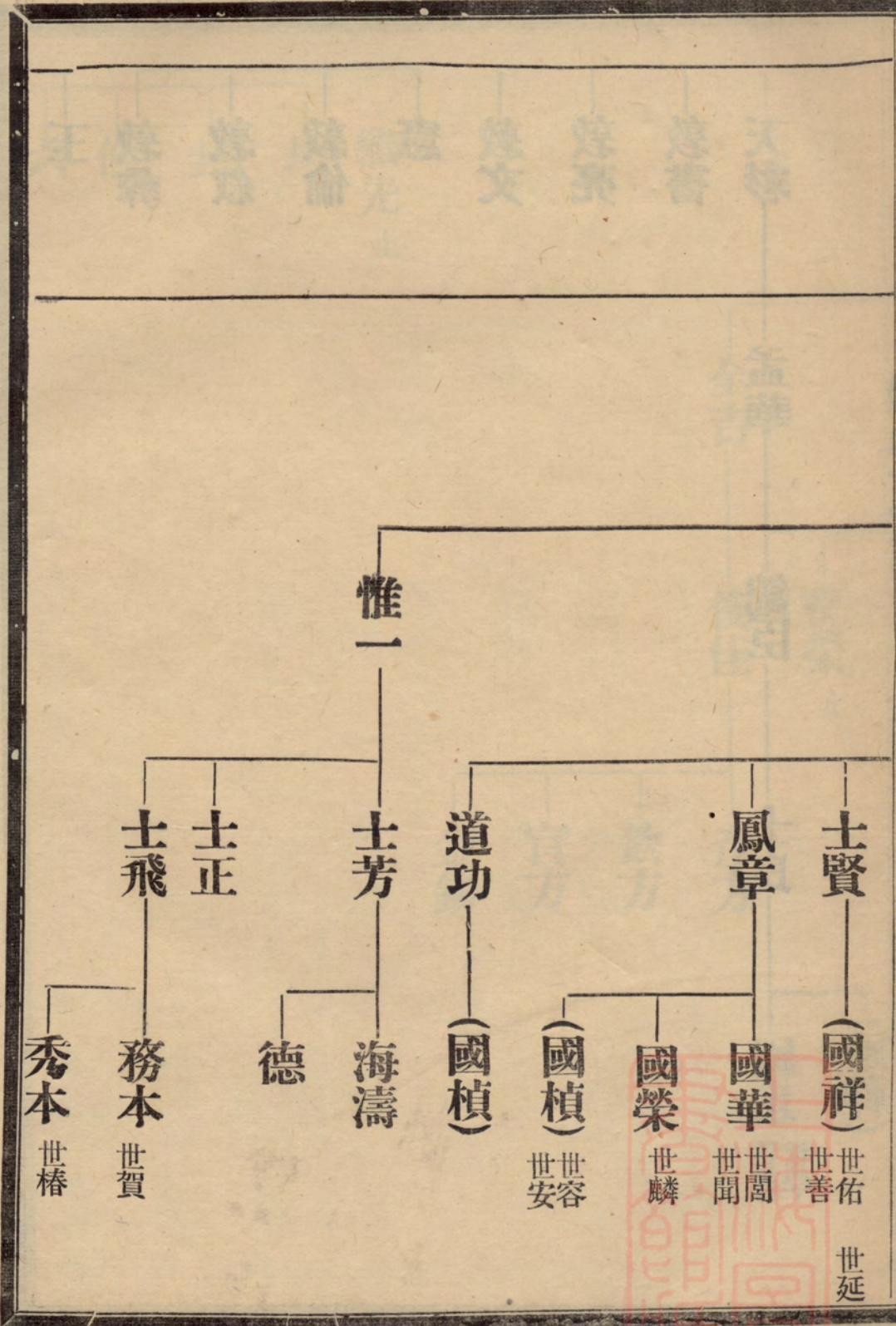
士良

國忠

世茂
世學

國祥





孟球

惟經

士翺

成元

世遂
世逞
世邁

世迨
世邇

文正

紹祖

聖方

煥南

國翰

世莊

國用

世勤
世儉

時應

文錫

荷裳

世眞

巧第

國瑞

世筠

茂戴

友三

錦文

世中

雲虎

錦純

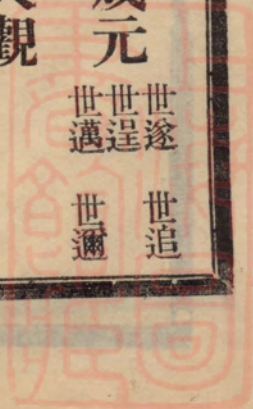
士翺

大觀

老一

世通

全盛



憶萱
公派

第十六世 第十七世 第十八世 第十九世

世棠 丕立子

世欽

保真

世升

世升 祧

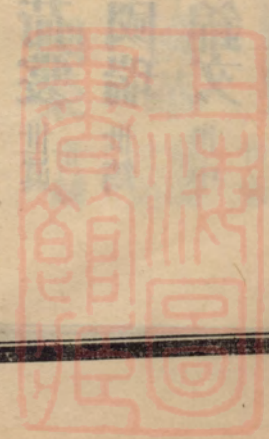
世升 祧

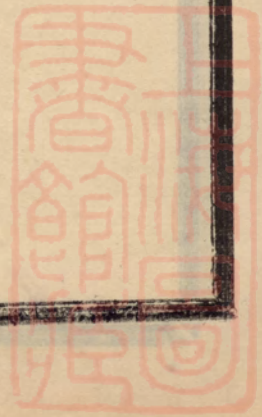
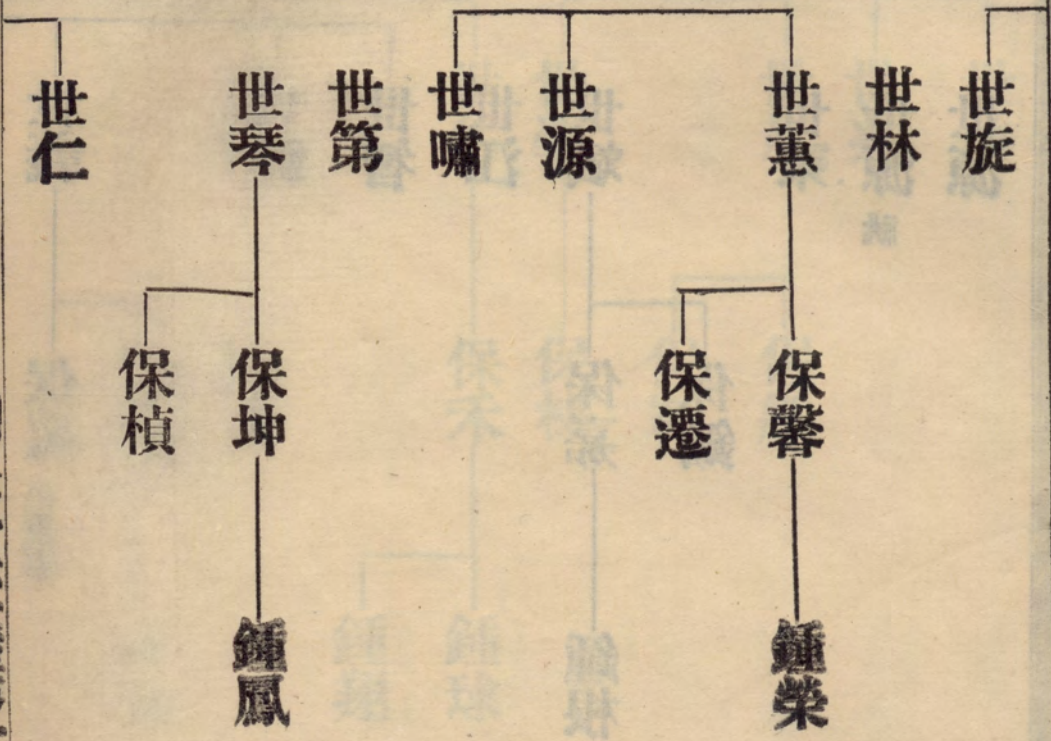
世春

世紋

世傳

世棟





系圖

世義

保羅

出贅秦

保宜

世禮

世智

世江

世斌

保嘉

鍾根

保鋤

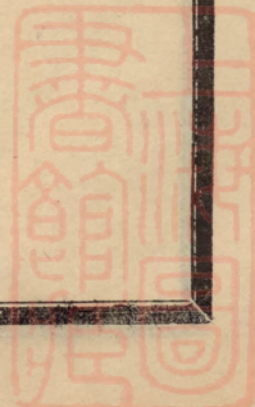
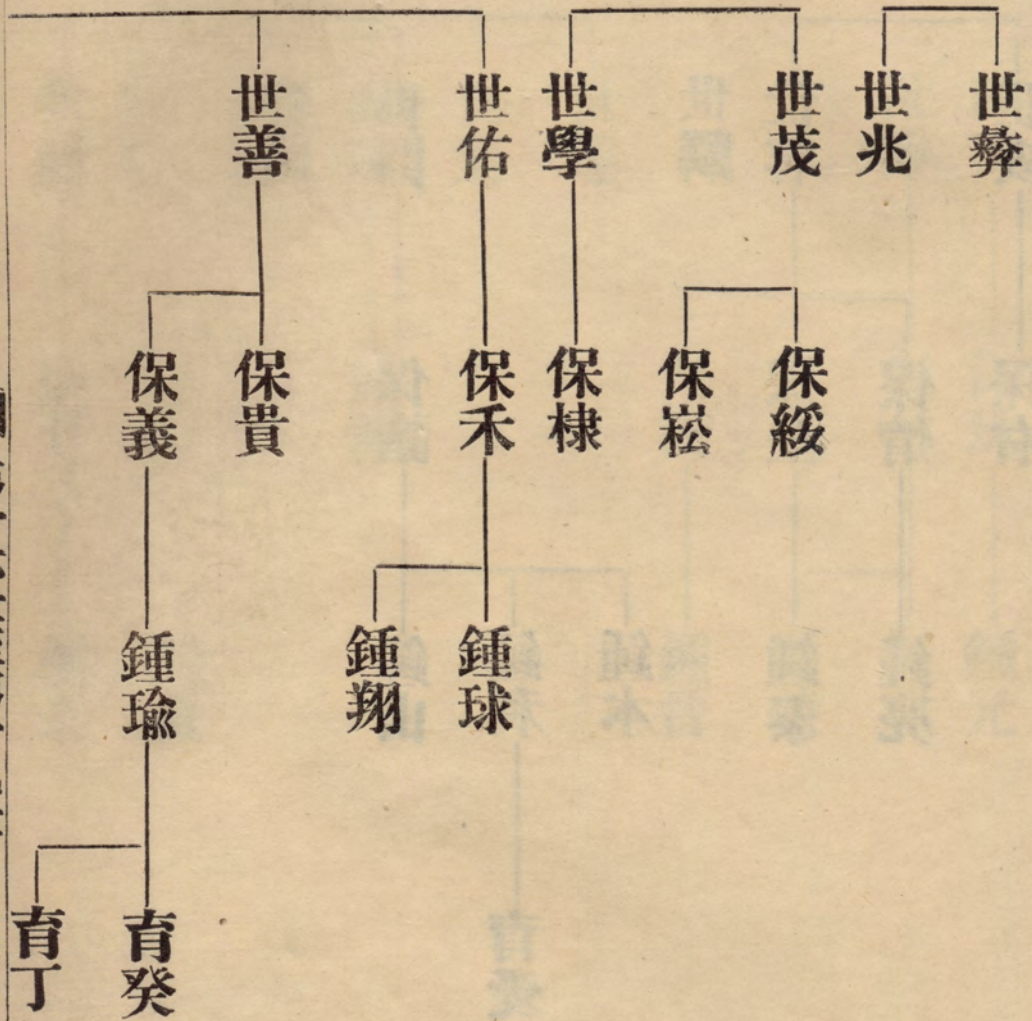
世秉

世源

祧

世源





世延

保升

鍾文

鍾良

世閻

世聞

保護

鍾山

鍾利

育愛

鍾本

世麟

世容

保全

鍾泰

保焞

鍾亮

世安

保右



世賀

保珠

鍾元

世椿

保琳

鍾祺

——

保同

鍾晉

鍾時

世遂

世邁

世追

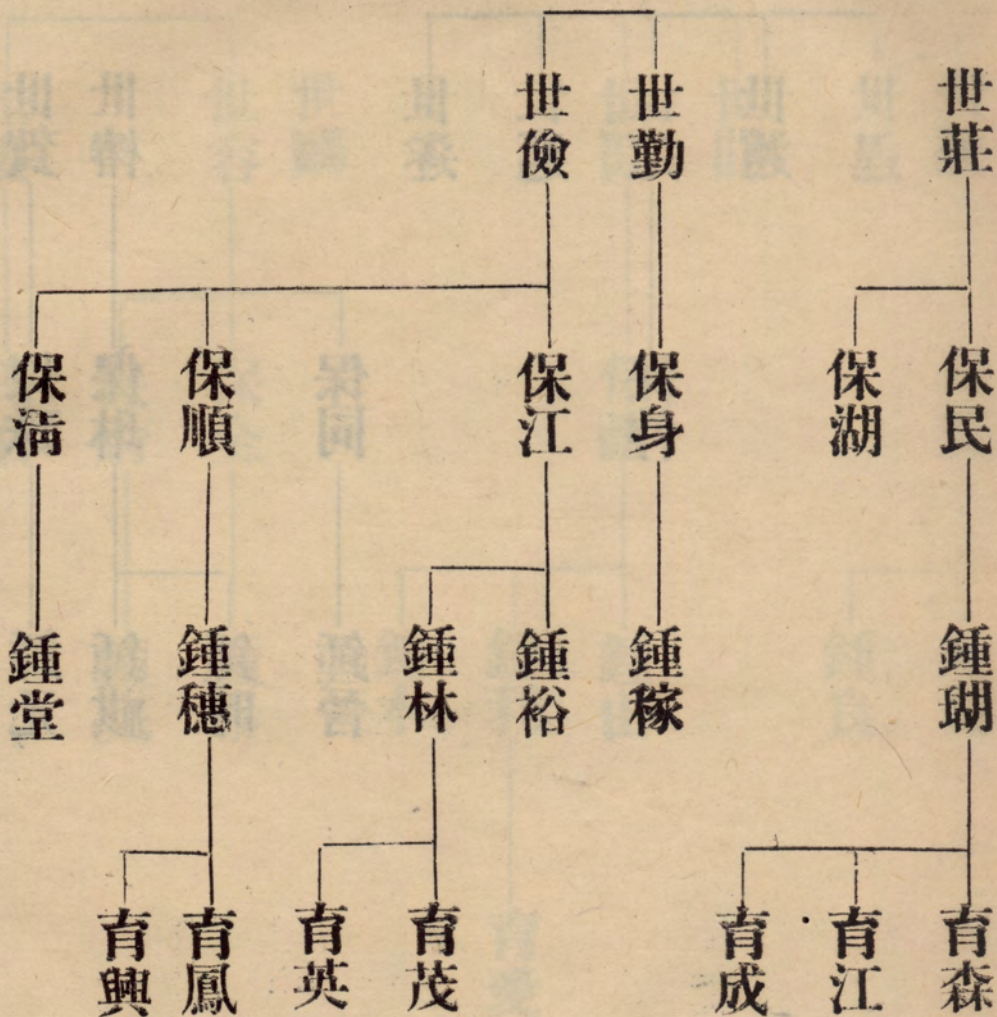
保伸

世邇

世逞

世通





世眞

保度

世虞

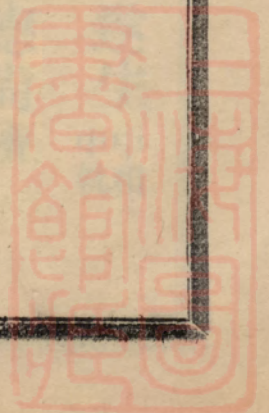
世筠

世中

保漳

鍾泉

鍾新



恩董
公派

第六世 第七世 第八世 第九世 第十世

(邦治)

勳子

璵

泰來

升允

琨

需孚

方燦

漢宗

方旭

鉅

(文傑)

湛明

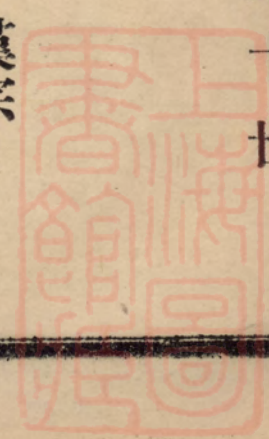
(文傑)

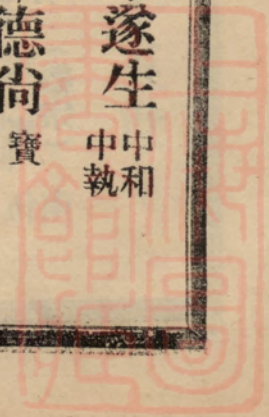
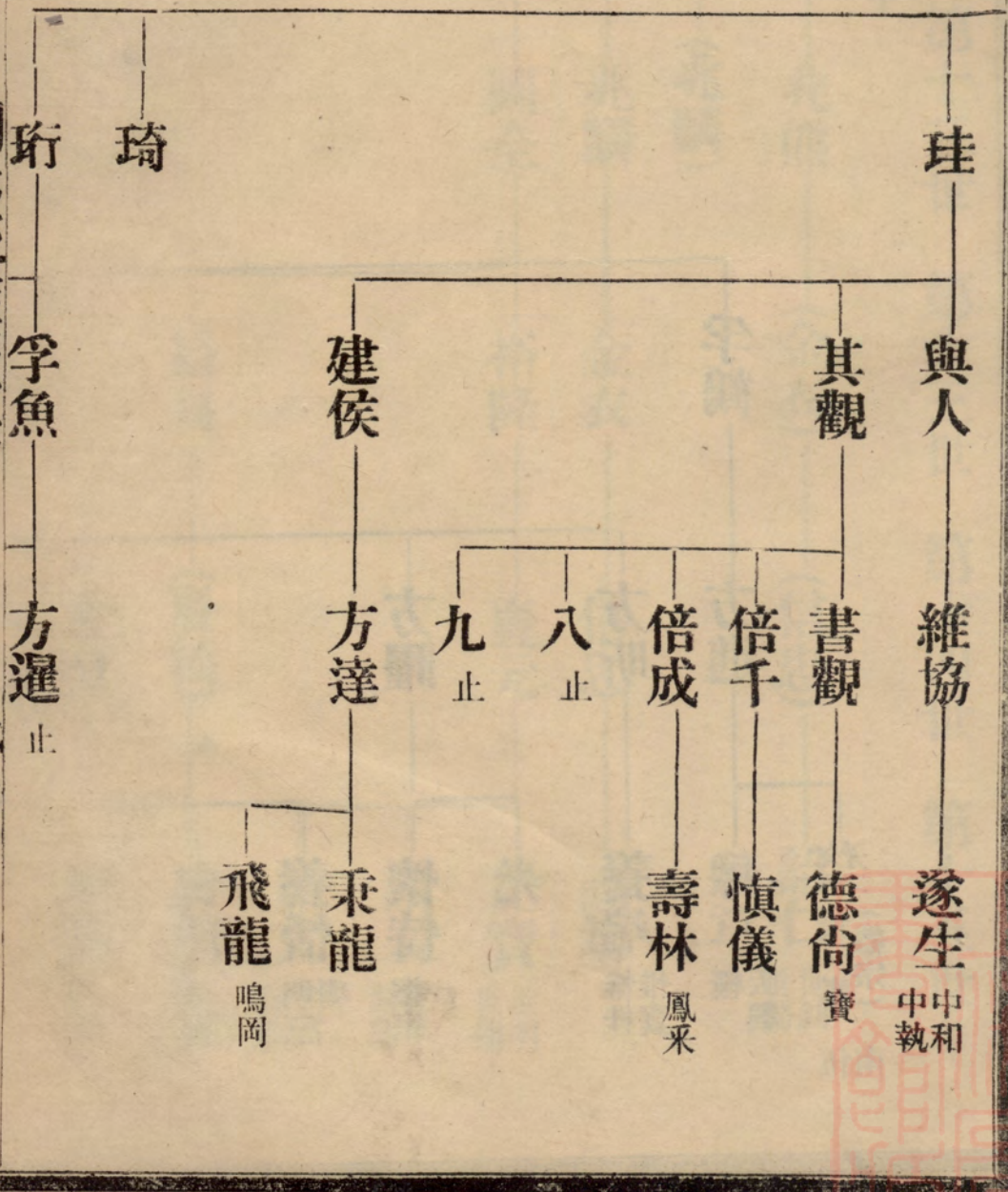
方皓

止

震蕃

璜





孚鶴

方進

方昕

方曜

方旦

黎

俊孝
(繼宗)

南伍

豫章

極天興

養端

惟桂
惟寶

光

懷恃

繼宗

養恬

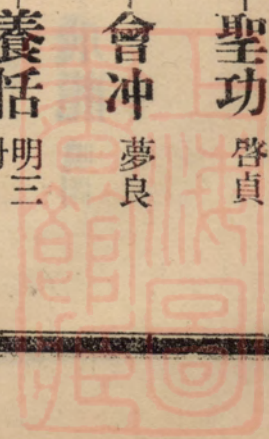
明三
珊

會冲

夢良

聖功

啓貞



思萱
公派

第十一世 第十二世 第十三世 第十四世 第十五世

象三 舒循子

文俊

兆熊

(金衣)

(信忠)

詒仁

世釗
世錡

(文傑)

(兆麟)

文傑

兆麟

金衣

信忠

詒智

中和

國全

裕隆

慶元

詒寶

世明
世德

裕良

(慶楨)

祧

詒炯

詒燦

世賺
世長

詒文

世高
世勛

詒襄

世年
世良

中執

(國全)

國榮

裕昆
止

裕玉

慶舒

寶

鳳采

春和

春芳

春薰

克華

(慶楨)
祧

詒燧

鳴岡

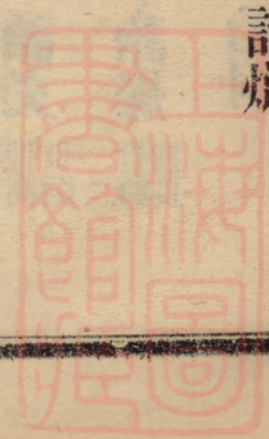
松年

(兆基)

天章

天飛

詒燧



啓貞
夢良

筱棣

炳章

仲補

(兆基)

魁京

日遂

日邁

(日追)

(天飛)

慶忠

(慶占)

慶聞

(慶忠)

慶清

詒翔

詒丙

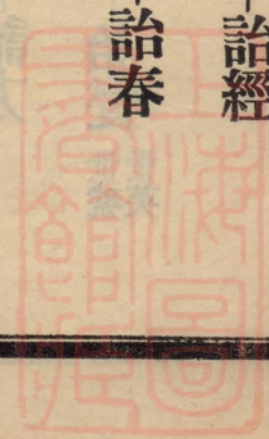
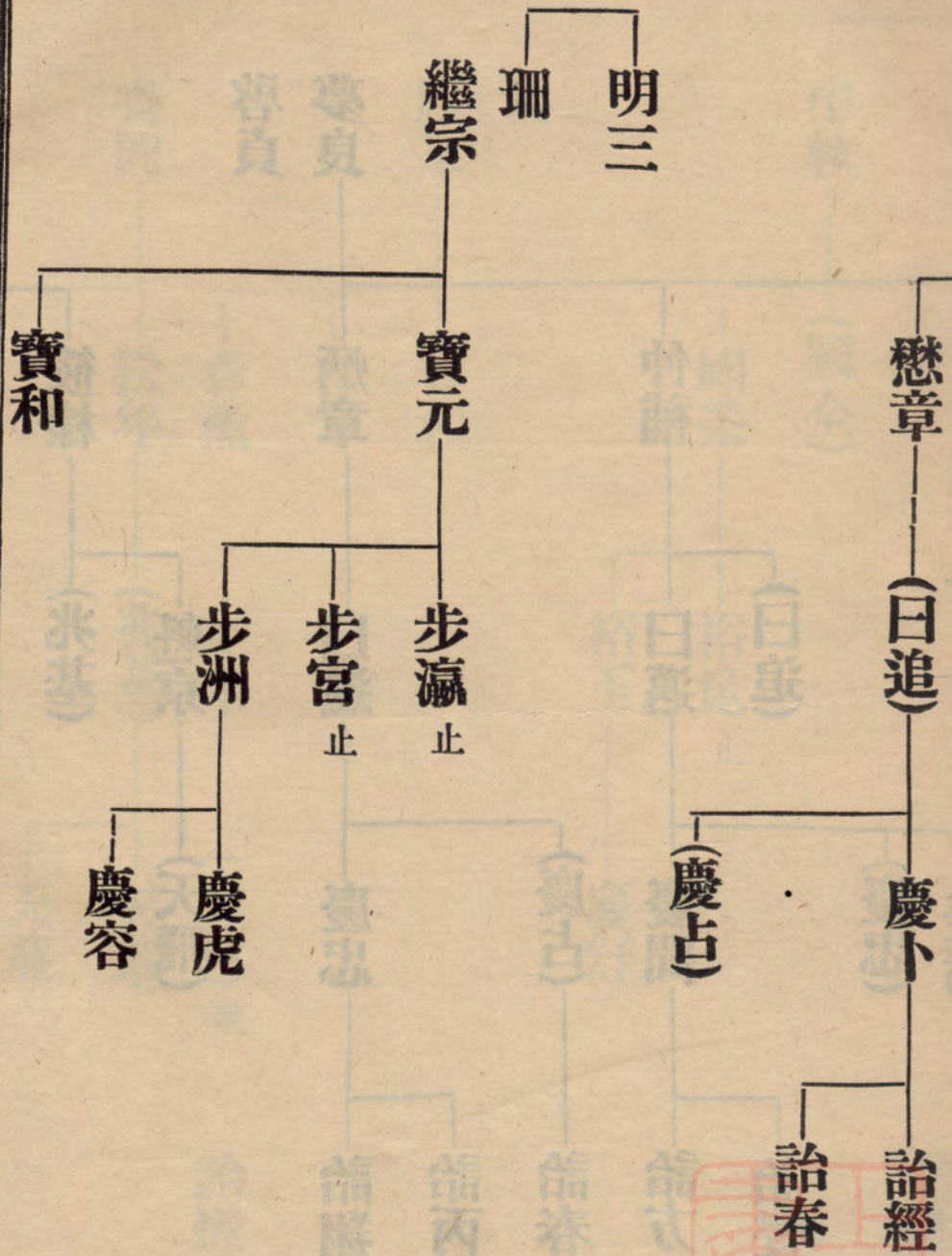
詒春

詒方

詒燮

世瑤
世英





伍 南 孝 俊 天興 極 惟寶 惟桂

雲章

錫琪

錫寶

錫珍

慶華

慶宗

慶林

慶來

慶雲

慶祥

詒淳

詒鶴

詒祥

詒成

世麟 世韓

世成 世福

世豪 世贊

世林 世香

世利

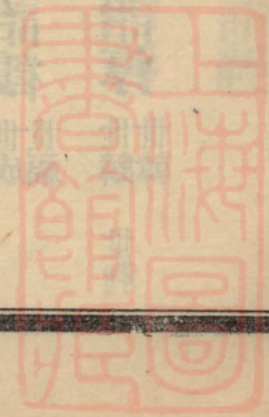
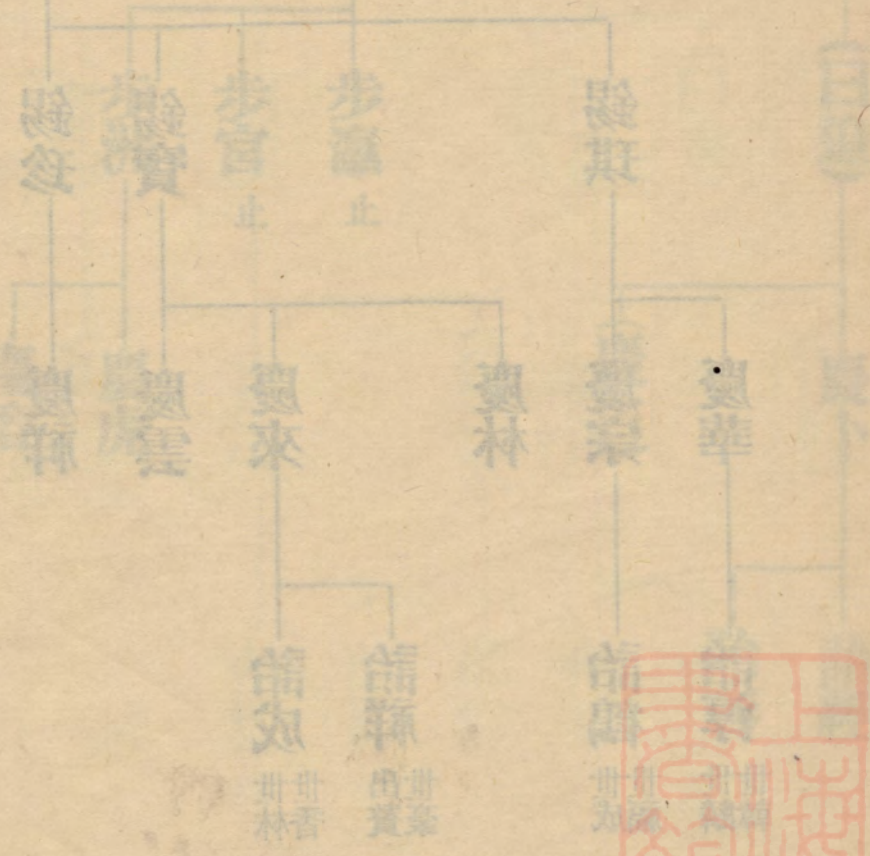
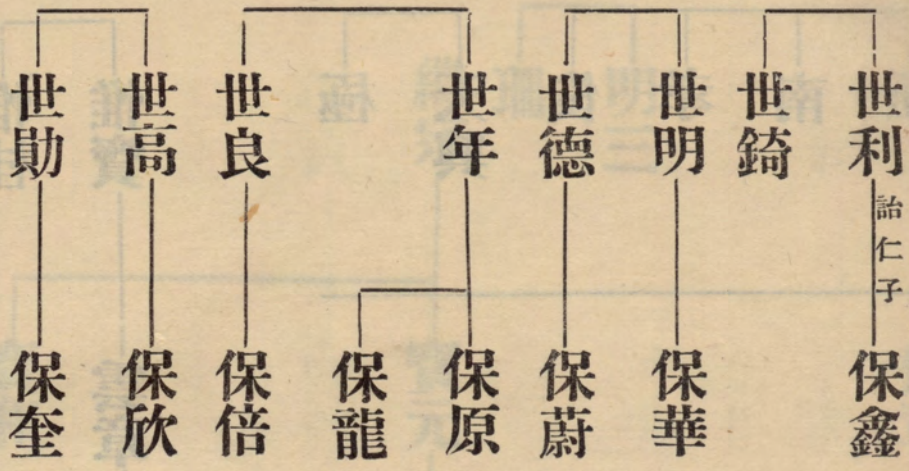
世顧

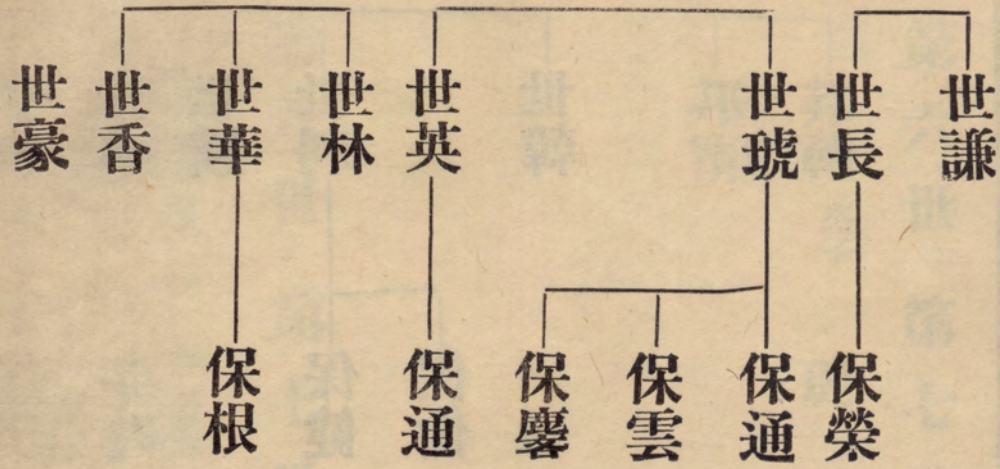
世華



思萱
公派

第十六世 第十七世





世韓

世利

世麟

世福

世成

保倫

保健

保時

保功



慕萱
公派

孟武
公派

第六世 第七世

邦禮 杰子
璉

邦甯

第六世 第七世

登墀 烈子
之鑑

之鐘



仲介
公派

熙公
派

黯公
派

第六世

邦均
廉子

第六世

嘉猷
熙子

嘉謨

嘉胤

嘉裕

嘉會

第六世

嘉貺
黯子



