





刻古局象棋圖叙

欣賞編 辛集

王子曰此古局象棋圖法蓋司馬溫  
 公倣象戲而損益之者也則何以取  
 戰國當是時衰周君惴々守其蝸角  
 之地不敢出步武而七雄碁置從衡  
 無端倪即機詐所自出也迨夫周鼎  
 既遷秦鹿亦失則機詐亦時而窮矣

今觀其將與偏裨之進退行人之往來與夫騎砲弓弩刀劍之湊合則七國之戰爭幾十年不足以當奕者之一咲然竊念士生其間不鼓簧舌而運鬼謀則駘而之鋒鏑已耳亦大不幸哉方今海內合而為一延頸之寇無敢越局天下智術之士幾積于無

用而謀所以娛心志供杯酒者惟博奕是資一何媮媮也則茅康伯之表茲圖時乎時哉雖然語有之天下雖安忘戰必危之戲也即以之習戰亦可也若徒曰為之猶賢乎已則又非温公與康伯意云

萬曆庚辰七夕東海王逸民叙



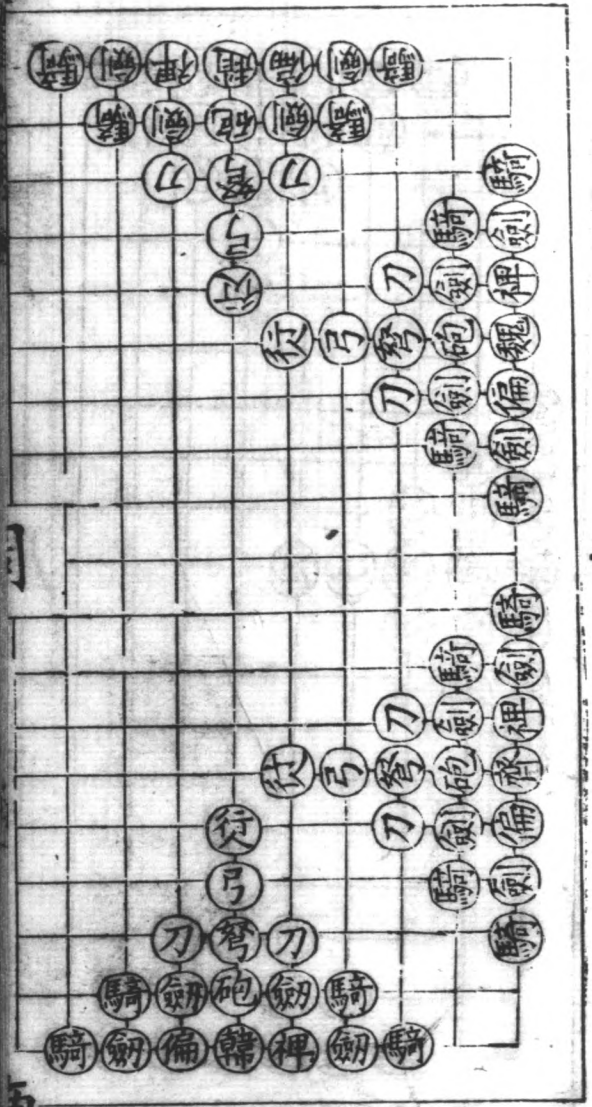
高島酒

林川

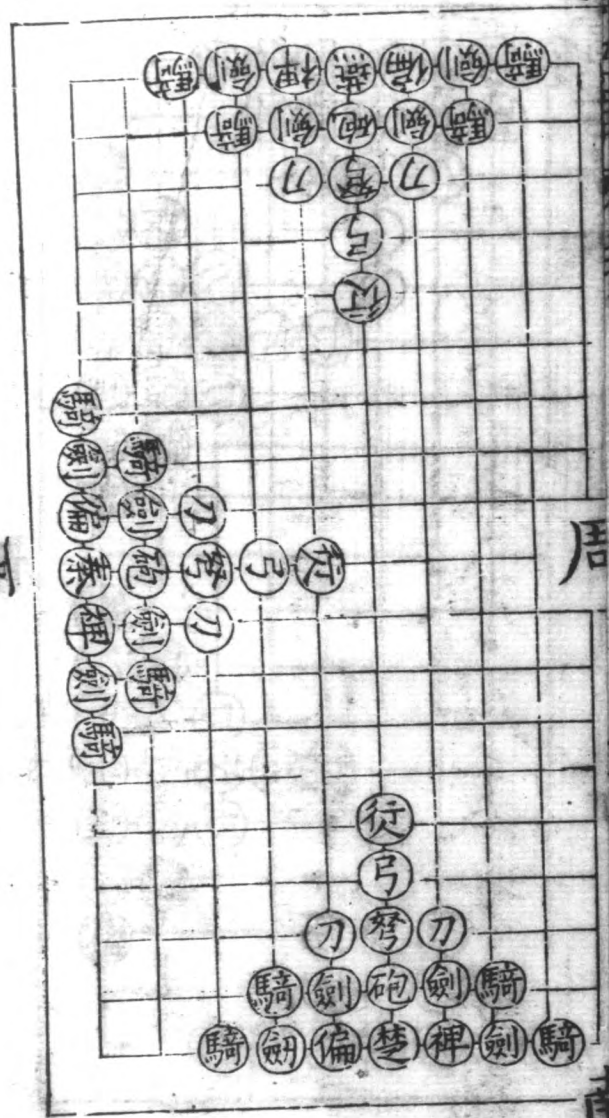
Faint, illegible text in the right-hand column, possibly bleed-through or a secondary column of text.

鳳尚如川來此

東







古局三

古局象碁圖

七國象戲用百有二十周一七  
 國各十有七周黃秦白楚赤齊  
 青燕黑韓丹魏綠趙紫周居中  
 央不動諸侯亡得犯秦居西方  
 韓楚居南方魏齊居東方燕趙

次賞古局

邦明

居北方七國各有將直斜行  
 偏遠近無一裨斜行無遠近  
 及車者車即將及偏裨所無象  
 乘象不可用於中偏裨也一行  
 人直斜行無遠近不能一砲直行  
 無遠近敵亦不能役擊  
 無所隔及隔兩基以上則不可  
 擊一弓四路一弩五路二

刀斜行四劔直行四騎曲行  
 一斜路四劔直行四騎曲行  
 三斜凡欲戲者所得之國則相  
 之在坐七人則各相一國六人  
 則秦與一國連衡五人則楚與  
 一國合從四人則齊與一國合  
 從三人則秦與二國連衡或但



今在坐之人各占一國而空其  
餘國其所與之國惟相所擇遂  
并相之先誓之曰所相之國亡  
得妄代之謀及告以難犯者先  
罰酒秦楚韓齊魏趙燕以次移  
棊棊已離故處亡得復還及悞

移棊者皆有罰若擊與國則盡  
撤去與國之棊凡能擒敵將者  
勝雖未擒獲一國吏士過十者  
勝波所獲吏士雖未滿十而此  
亡吏士已過十者負于時坐上  
獲最多者勝勝者飲負者既飲



欽棊出局有擒二將或獲諸吏  
士滿三十者霸霸則諸國皆服  
遍飲在坐而罷一騎當弓弩刀  
劍之二砲當三裨當四偏當五

右司馬溫公所述周黃居中

尊天子也無吏士不侵伐也  
諸國異色各因其方也行人  
猶說客泛衡於其間也餘各  
有制度噫將以智為本七國  
環列于一盤之上以七人遞  
相攻擊或勝或負其智不智

可知矣蓋前哲立意懼人無  
所用心未嘗不倦倦於書史  
之間或文字飲則奕之因以  
考古制也語云不有博奕者  
乎為之猶賢乎已願正居士  
裴子喜樂與賢士大夫遊因

得是本遂刻梓以廣其傳時  
開禧丙寅上元日刊于書窟

烏程馮年書

古局象碁圖終

博奕喪志前哲嘗論戒之此圖如俳  
中之諷差有可取然以七國之事當  
奕者一咲觀者不眩無慨焉潤卿偶  
獲此本愛而刻之命題其歲月于後  
正德辛未上巳日東海徐禎卿昌穀  
書于紫芝室





譜雙叙

孔子有言不有博奕者乎為之  
猶賢乎已大底人之從事百後  
勞憊湫庶不可以久必務游息  
以澄神滌氣故取諸博博之名  
號不同其志於戲一也然奕碁



壬集



象戲家澈戶曉至覆陸打馬葉  
子視圖瓊馬標的北圖謀賦無  
以得彷彿雙陸最近古號雜戲  
以傳記考之獲四名曰握槊曰  
長行曰波羅塞戲曰覆陸蓋始  
於西竺派於曹魏盛於梁陳魏

齊隋唐之間我太宗皇帝播之  
於詩紀於奎文雙有光焉閱時  
益久中州泯泯罕見而殊方偏  
譯類能爲之家若北歸余虞侍  
從容始得北雙之說南遷貞陽  
嘗往觀遂之番禺又聞所謂南

雙者私竊自語以爲四策之戲  
茲得其二亘遠以東或謂與南  
無殊惟西燹踔遠巨得而詳當  
闕之以俟它日於是撫古審今  
悉輯諸書所載彙而著之凡局  
馬之法與夫施置入出之度繫

然於此謂之譜雙憶余通判常  
州時北客押至乘舸博雙連日  
夜不厭信使舉以訪余余反渡  
論之終不之解則雙之不絕者  
無幾矣是書固未能尽要也十  
得八九覽者當自得云紹興辛



未六月庚午朔鄱陽洪遵叙

席林逸菴沈玄澂書

譜雙目錄

第一卷

盤馬制度

北雙陸盤 廣州雙陸板 大食雙陸毯

真臘閣婆雙陸板

第二卷

北雙陸

平雙陸 打間雙陸 回回雙陸

七梁雙陸 三梁雙陸

第三卷

廣州雙陸

囉贏雙陸 下噴才連雙陸

不打雙陸 佛雙陸 三堆雙陸

第四卷

南蕃 東夷

四架八雙陸 南皮雙陸

大食雙陸配蕃 日本雙陸東

第五卷 總錄

常局格制 南北局例 事始

盤馬 骰子 賭賽

名稱 雜記

譜雙目錄

譜雙卷第一

北雙陸盤

盤馬制度





譜雙一

廣州雙陸板



六







譜雙一

大食雙陸毯



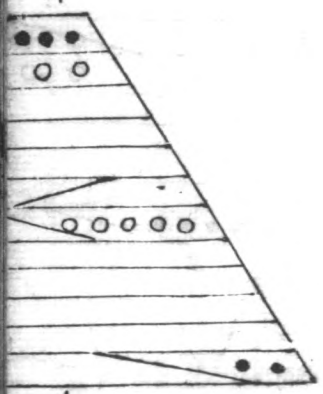
七



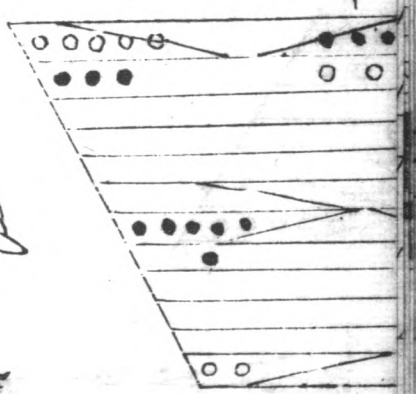
譜雙一

真臘閨婆雙陸板

閨婆



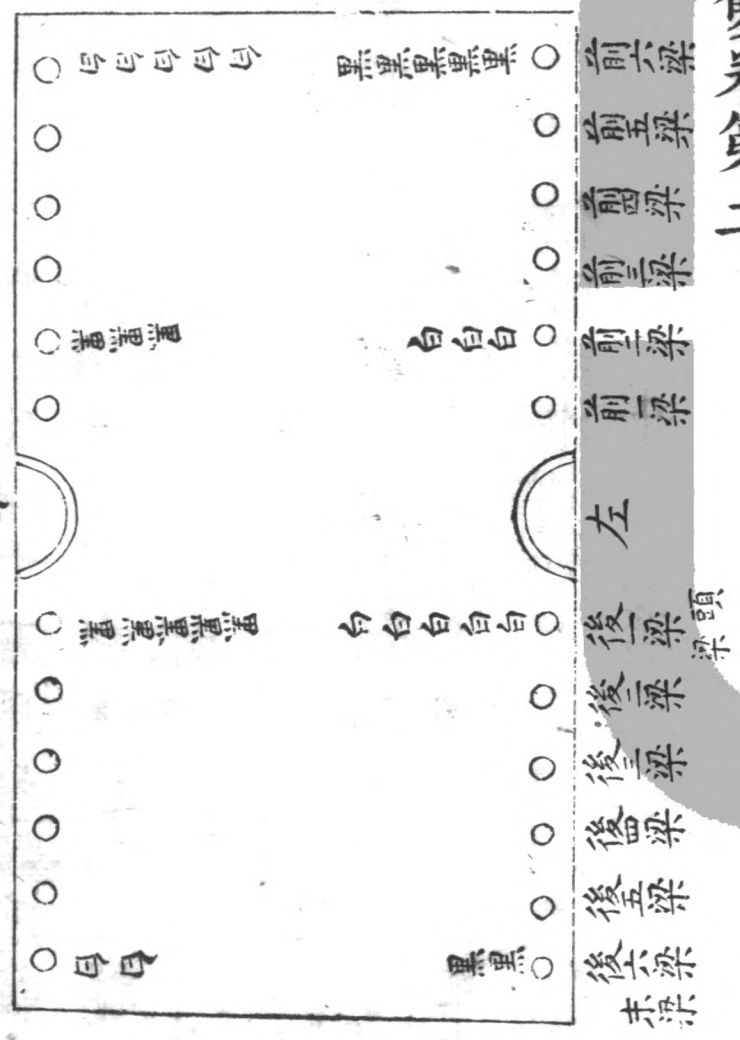
真臘占城同



譜雙卷第一

譜雙卷第二

北雙陸



右

左



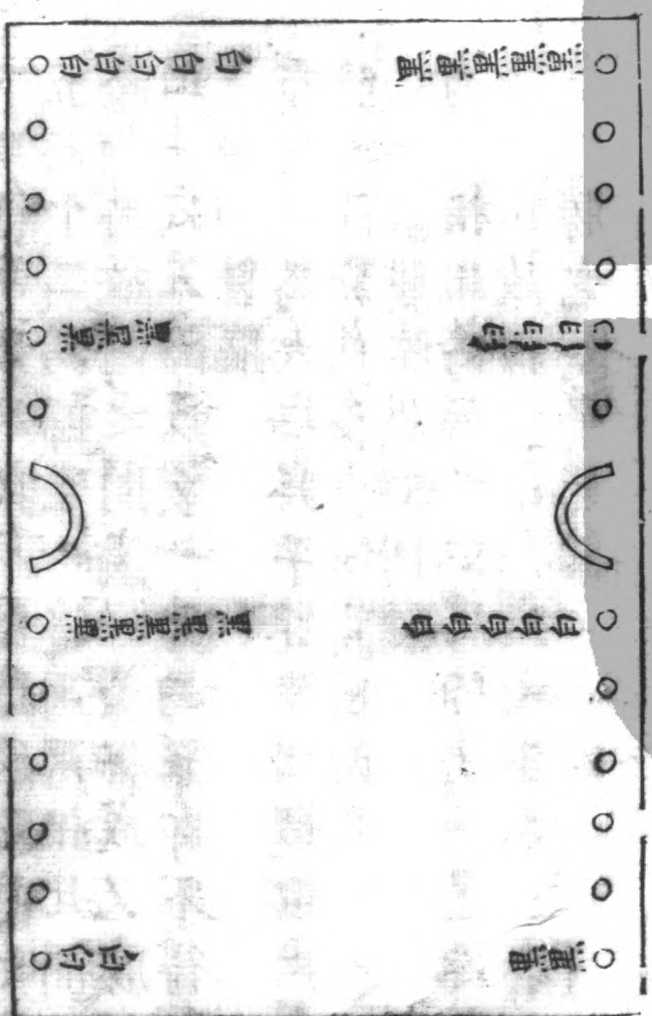
平雙陸

一名契丹雙陸

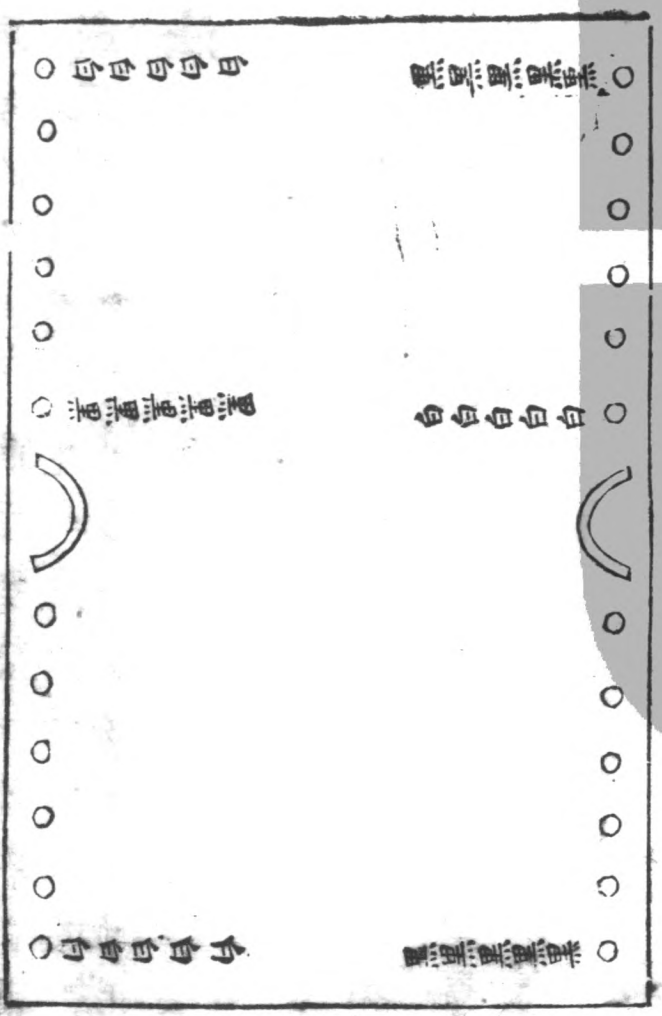
凡置局二人白墨各以十五馬為數用骰子二  
據彩數下馬白馬自右歸左墨馬自左歸右凡  
馬盡過門後方許對彩拈出如白馬過門擲六  
二即出左後一梁左後五梁馬遇它彩亦然拈  
馬先盡贏一籌或拈盡而敵馬未拈贏雙籌

骰子今稱色數兒擲出重色渾花  
俱呼為准謂如准么准六之類

其詳見第五卷



打間雙陸  
 下馬行馬出馬與平雙陸同凡馬十有  
 五而十二馬歸至一邊兩兩相比間一  
 路無馬故謂之間贏一籌再成又勝無  
 止法或五路成雙一路馬單即不得籌  
 回回雙陸  
 布局行馬大氏與平雙陸相類但出局  
 時不問點色多少任意出兩馬  
 七梁雙陸棋雙陸後三  
 兩馬相比為梁十四馬行過一邊就七  
 路雙立故曰七梁凡成七梁贏一籌再  
 成又勝它如平雙陸



三梁雙陸 一名漢家雙陸

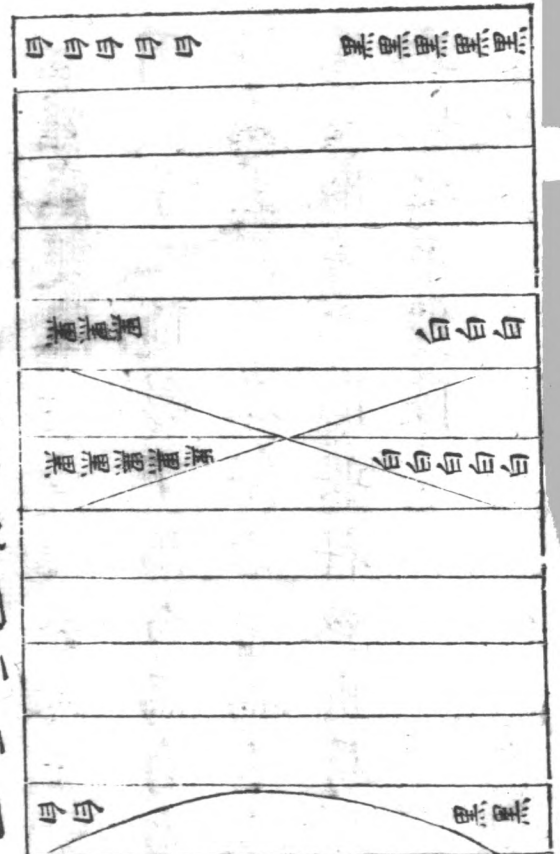
馬分為三以三骰子對彩而進行兩馬或三馬併行一馬亦可局終拈出如常法

七梁雙陸

允移馬再成七梁相並則又勝後梁有空再移馬成七梁亦勝如起馬先盡而敵馬未成七梁則勝雙籌如未成七梁馬未盡歸擲出大采但移動後一梁馬謂之揭頭輸三籌不下

譜雙卷第三

廣州

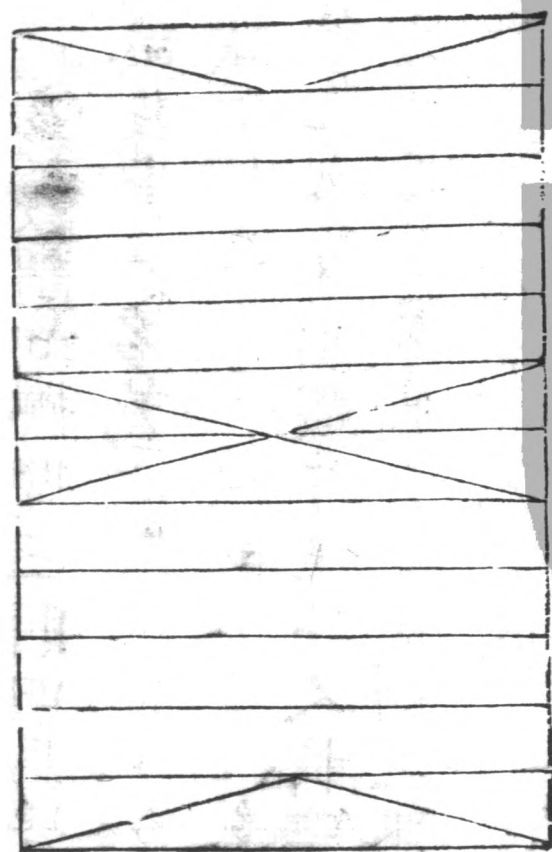


六頭屋 六頭屋 四門前門



囉贏雙陸

用骰子二隨彩下馬白馬自右  
歸左黑馬自左歸右番馬人多  
為之南蕃亦能此行路出局如  
北地之平雙陸

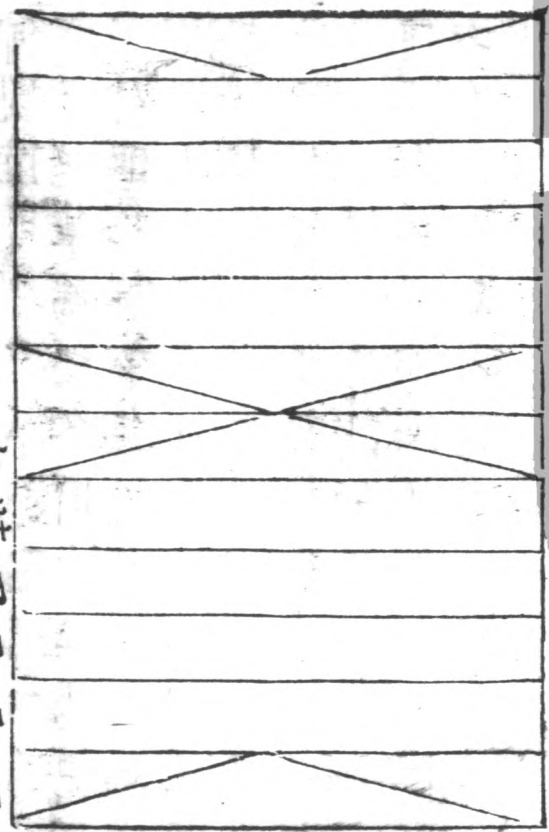


下噴雙陸

下馬出局與囉贏雙陸同凡遇雙彩雙三之類  
併移四馬如彩數謂如擲雙三則四馬皆進三  
路又賞一擲番馬人多為之

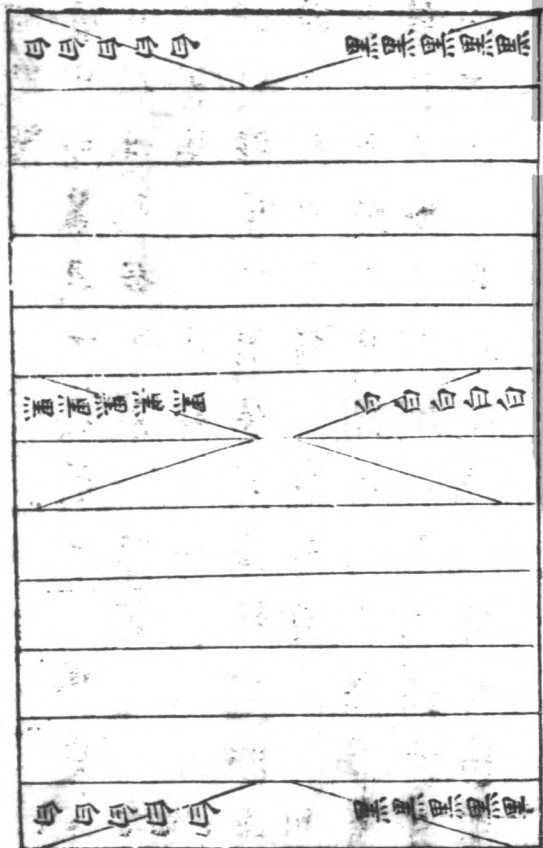
不打雙陸

下馬出局如常法不用骰子真一人於暗處喝  
彩皆以七為數或二五或么六或四三遇子不  
打故謂之不打雙陸番馬人眩之



六鎮屋  
膝門  
三門  
前門

佛雙陸  
 廣中兒輩為之各用十二馬更不  
 布局遇彩旋下每一路置二馬六  
 路置馬十二止在一門二門三門  
 四門骸屋六頭屋不過外六門與  
 敵馬相望不復可打或擲么五則  
 就一五路下馬謂如二四路各有  
 雙馬又擲二四則不下馬得他彩  
 方進十二馬入局足却擲彩拈出

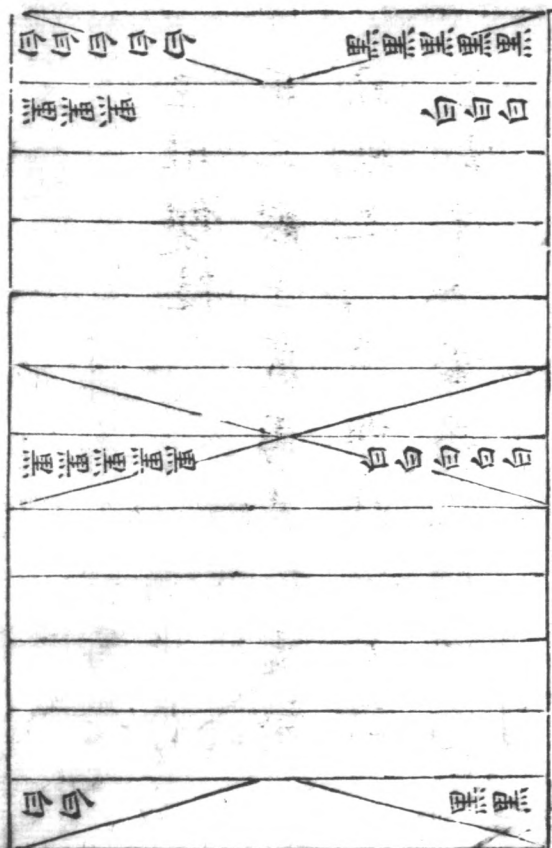




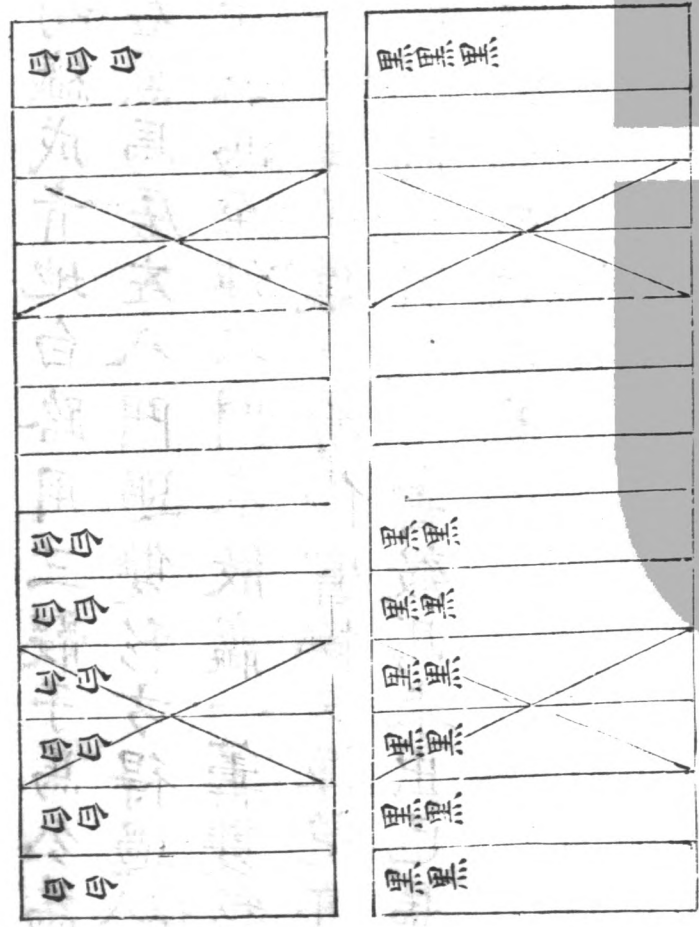
三堆雙陸  
 用二骰子置馬為三處如  
 北地之三梁雙陸進馬出  
 局如常法番禹人眩之

譜雙卷第四

南蕃 東夷

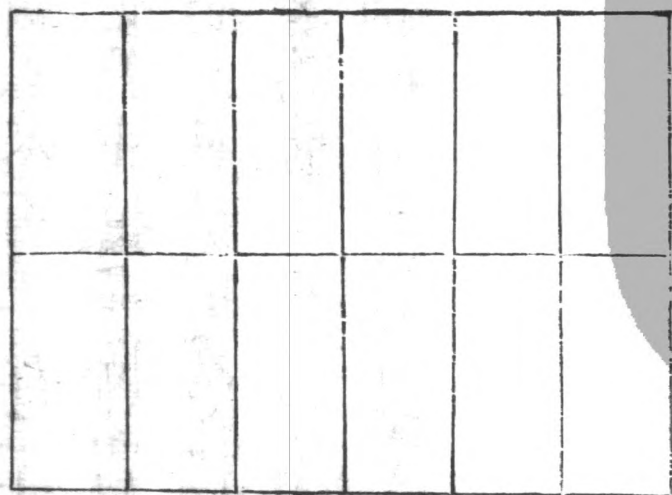


四架八雙陸  
 三佛齊閣婆真臘為之番馬人  
 亦有能者用二骰子進馬出局  
 如羅贏雙陸惟馬子排置小異  
 局終三馬作一屋成五屋者謂  
 之子勻贏兩局  
 南皮雙陸  
 南皮占城能之布局與四架八  
 雙陸同進馬出局如常法骰子  
 以木或角為之而長無么六



大食雙陸

以琰為局織成青地白路用三骰子馬分為七  
 白馬居右黑馬居左八門遇雙彩方得過八門之  
 四角有十五馬至外六門未散贏一籌雙彩賞  
 八門也  
 一擲雙么雙渾花贏一籌仍賞擲又渾花亦然  
 渾花謂三么類馬先出贏小籌敵馬未出已馬拈  
 三二之類  
 盡贏大籌如棋之籌局也





日本雙陸

白木為盤闊可尺許長尺有五厚三寸刻其中為路置二骰子於竹筒中撼而擲諸盤上視其采以行馬馬以青白二色琉璃為之如中國棋子狀馬先歸一處者為勝倭人甚好之兩人對局自朝至暮不已傍觀者亦移日不去

譜雙卷第五 總錄

常局格制

雙陸率以六為限其法左右各十二路號曰梁白黑各十五馬右前六梁左後一梁各布五馬右後六梁二馬左前二梁三馬白黑相偶用骰子二各以其彩行白馬自右歸左黑馬自左歸右或以二骰之數共行一馬或行二馬或移或疊凡馬單立則敵馬可擊兩馬相比為一梁它馬既不得打亦不得同途凡遭打必候元入局處空位與彩相當始得下

謂如第二梁空今所擲得二彩則下

打者未下則它馬不得行至後六梁謂之疊梁  
凡疊梁已滿如打得它馬即併馬於近下五路  
凡開後一梁為敵人地若不獲它馬即盡移歸  
頭梁之內每擲視其彩拈出二馬數有餘則取  
不足則否彩小不取則併移歸下梁常須固兩  
馬不可移動動則頭破後六梁謂之末梁馬先  
出盡為勝勝而他馬未歸梁或歸梁而無一馬  
出局則勝雙籌凡賞罰之籌唯所約無有定數

南北局例

北人以後一梁為胘胘音孩前一梁為門前一梁與後一梁

梁相胘門最緊有兩馬至胘謂之把胘折一馬  
曰拆胘兩馬至門謂之把門拆一馬曰拆門後  
六梁謂之宮馬歸梁曰入宮狄仁傑所謂雙陸  
不勝宮中無子也兩馬相比為梁一道不得過  
六馬十五馬過門欲出若五六路上馬多則為  
頭重蓋五六為大彩不常有若擲二三不可便  
就大位拈馬須自頭梁移下則頭輕易出南雙  
陸從頭出謂之開脚兩子相比謂之做屋亦曰  
一門屋第一路曰一門二路曰二門三路曰三  
門四路曰四門五路曰胘屋六路曰六頭屋總



謂之內六門後六路曰外六門後第一路亦曰六頭子已出渡入曰落子二子相比曰縛謂如上有馬再有馬來即曰縛四進一步曰上自出曰喫子十子作一處亦可南人對局已見敗證則頻打不許成屋謂之合碎翻局也猶言三佛齊闍婆占城曰質犁真臘曰莎

### 事始

雙陸劉存馮鑑皆云魏曹植始製考之北史胡王之弟為握槊之戲近入中國又考之竺貝雙陸出天竺名為波羅塞戲然則外國有此戲久

矣其流入中州則曹植始之也

唐王績集云闕彩曹王之局謂

也此

### 盤馬

北雙陸盤如棊盤之半而長兩門二十四路皆刻出用象牙實之以渤海楝木為重蓋不假施漆而塵垢不能侵或以花石砌飾以木承之以白木為白馬烏木為黑馬富者以犀象為之馬底圓平而殺其上長三寸二分上徑四分下徑寸一分大氏如今人家所用搗衣椎狀番馬人以板為局布黑道而漆之或以紙或畫地為之



以黃楊木為白子栳榔木為黑子底平柄短如  
截柿如浮屠形三佛齊閣婆占城真臘南皮以  
花梨木為板刀劃成路多席地置板其上蕃王  
則板下以銅為簧如響板然拍子時鏘然有聲  
以為樂以象牙為白子烏梅木為黑子或以紅  
牙為黑子大食國以毯織成局白黑子與諸國  
同

骰子

三佛齊閣婆真臘大食以木為骰子六面南皮  
占城以烏木或角為之長二寸許無么六三佛

齊閣婆占城骰子曰胡纏么曰薩二曰塗打三  
曰帝伽四曰暗 五曰班滓六曰喃真臘骰子  
曰撒家么曰枚二曰枚毗三曰琳四曰不琳毗  
五曰班六曰辛大食么曰亦二曰塗打三曰栖  
打四曰察打五曰斑打六曰失打

賭賽

北人以金銀奴婢羊馬為博以所獲男女或買  
貧者以杯酒勝負不問局數多者以十五籌為  
率先滿者勝少至十籌或七八籌皆臨局計議  
技高者饒一籌或三四籌亦有明瓊未投先牽

角頭黑馬歸第三梁謂之牽三梁仍許先擲者  
番馬人以百緡至三二百緡約以三局下至十  
緡貧者三數鏹至數十金高者饒一子先歸一  
點一路至六點或饒先擲三佛齊閣婆真獵南  
皮占城以金銀或千緡以三五局為率大食國  
以其國所用金錢為博錢面文作象形

名稱

北人打雙陸曰打雙盤曰雙盤馬曰雙馬番馬  
打雙陸曰打雙陸盤曰雙陸板馬曰雙陸子三  
佛齊閣婆占城打雙陸曰巴僧板曰巴板馬曰

姑茶一局曰陸板真臘打雙陸曰除地板曰葛  
馬曰塞姑則切一局曰枚大食打雙陸曰吧咤音下  
齊板曰琰馬曰握一局曰亦

雜記

北雙有五曰平雙陸曰三梁曰七梁曰打間曰  
回回平雙陸易北人多能之三梁雙陸難能者  
什一而已 打間合而言之曰梁間燕之茶  
肆多置局或五或六多至十餘博者出錢以儗  
局如中州邸肆置棋具也漢人契丹戶置雙盤  
馬行亦令從者挾以出骰子入合撥中合撥華言皮篋



番禺雙陸名有五曰下噴曰三推曰囉贏曰不打曰佛雙陸下噴三堆難囉贏不打易佛雙陸止孺兒為之凡閭閻阜隸輩皆能此戲士大夫則否端康連惠四州亦頗有能者南蕃名有三曰四架八曰南皮曰大食惟四架八番禺人能之

譜雙卷第五終

附錄

余朱世隆與吏部尚書元世雋握槩忽聞局上激然有聲一局之子盡皆倒立世隆甚惡之既而余朱榮失臣節魏莊帝誅之世隆奉榮妻燒西門率眾夜走與余朱兆合兵弑莊帝齊獻武王起義兵斛斯椿掩執世隆斬之  
劉禹錫觀博曰初主人執握槩之器寘于廡下曰主進者要約之既揖讓即次有博齒齒異乎古之齒其制用骨觚稜四均鑿以朱墨耦而合數取應日月視其轉止依以爭道是制也行之久矣莫詳所祖以其用必投擲以博投詔之  
高教曹北豫州刺史鄭嚴祖握槩貴召嚴祖教曹不時遣枷其使者使者曰枷則易脫則難教曹以刀就枷刎之曰又何難貴不敢校



也 侯景之亂湘東王繹軍於郢州之武城  
 湘州刺史河東王譽軍於青草湖信州刺史  
 桂陽王慥軍於西峽口託云侯四方援兵淹  
 留不進中記室參軍蕭賁骨鯁士也以繹不  
 早下心非之嘗與繹雙陸食子未下賁曰殿  
 下都無下意繹深御之  
 齊又帝使士開與胡后握槊河南康獻王孝  
 諫曰皇后天下之母豈可與臣下接乎  
 南泉願禪師一日與陸巨大夫看雙陸次陸  
 拈起骰子云與麼不與麼總不得只信彩時  
 如何師拈起骰子擲云臭骨頭一十八  
 韋后與武三思雙陸帝為之點籌  
 宋安公曰雙陸無定勢余謂仕官亦然  
 唐武后曰朕數夢雙陸不勝何也狄仁傑曰  
 無子也天其傲陛下乎

諸局戲類有譜彈碁樗蒲

五木雙陸打馬采遜葉子

張柬之李自舉羽諸公皆嘗

經意然不過適興酒次而已

司馬公著七國棋則則右秦

而左齊楚尊王室而卑伯功

劉敞之擬漢官儀則則列古

官名以見師師之列不無意  
義寓於其中今樗蒲彈棊  
俱格廢不傳打馬七國棊漢  
官儀五木等戲其法具在時  
亦不尚獨象棊雙陸盛行  
象棋神機集不見傳今惟有  
金滕七着雙陸格不獲見

今止有譜雙潤卿沈君博雅  
之士也梓之以傳好古者暇日  
示僕因論及古人雙陸偶憶  
得數事遂箋於其後昔朱  
仲晦譏賤其廢日余謂儒者  
焉往而不學苟存心於一藝推  
其術以應世若以象棋觀之



車有衝突之用馬有編列之  
勢士有獲內之功卒有犯前之  
力斯可以論兵矣以雙陸言埃  
不可虛門不可開積則量輕  
重遲則計緩速敵不可縱家  
不可失斯可以論文矣則二家  
之戲雖不及司馬公與劉

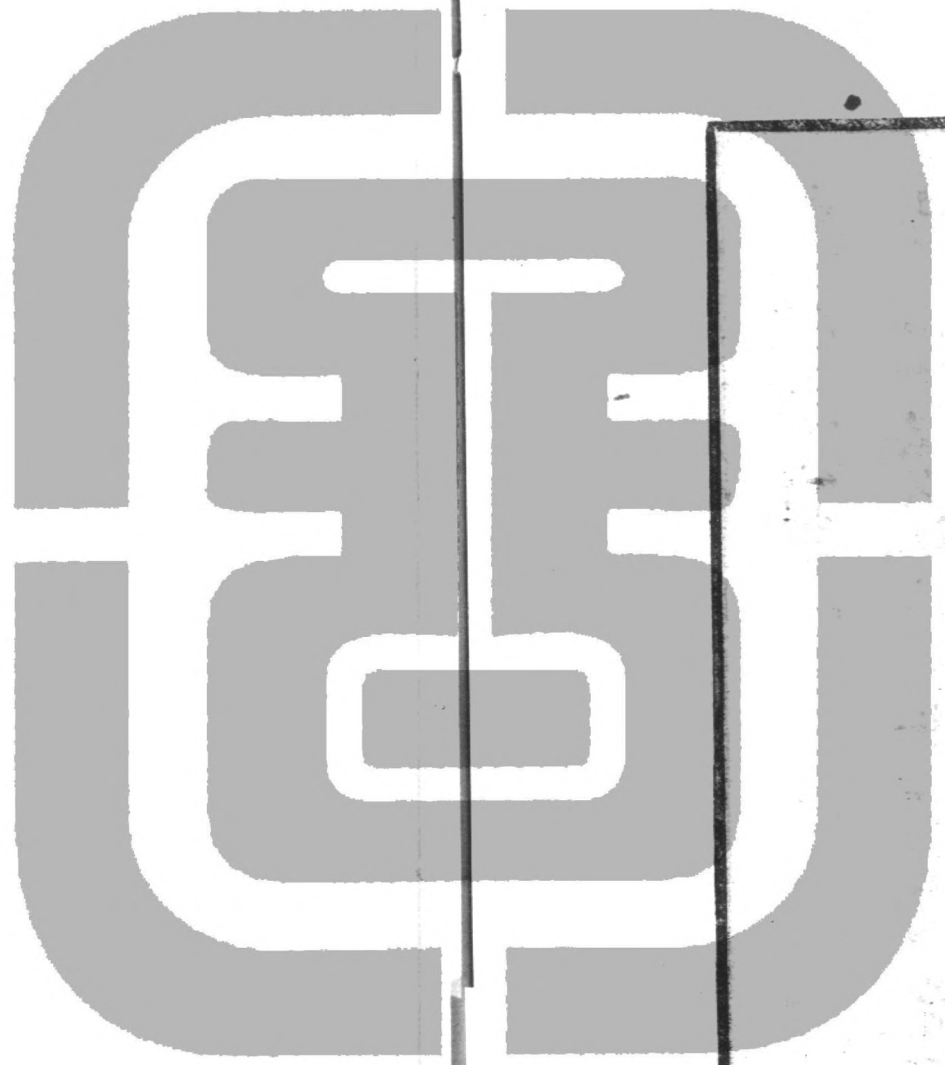
敵之意義我然亦非漫然酒  
次之物也因書譜後云

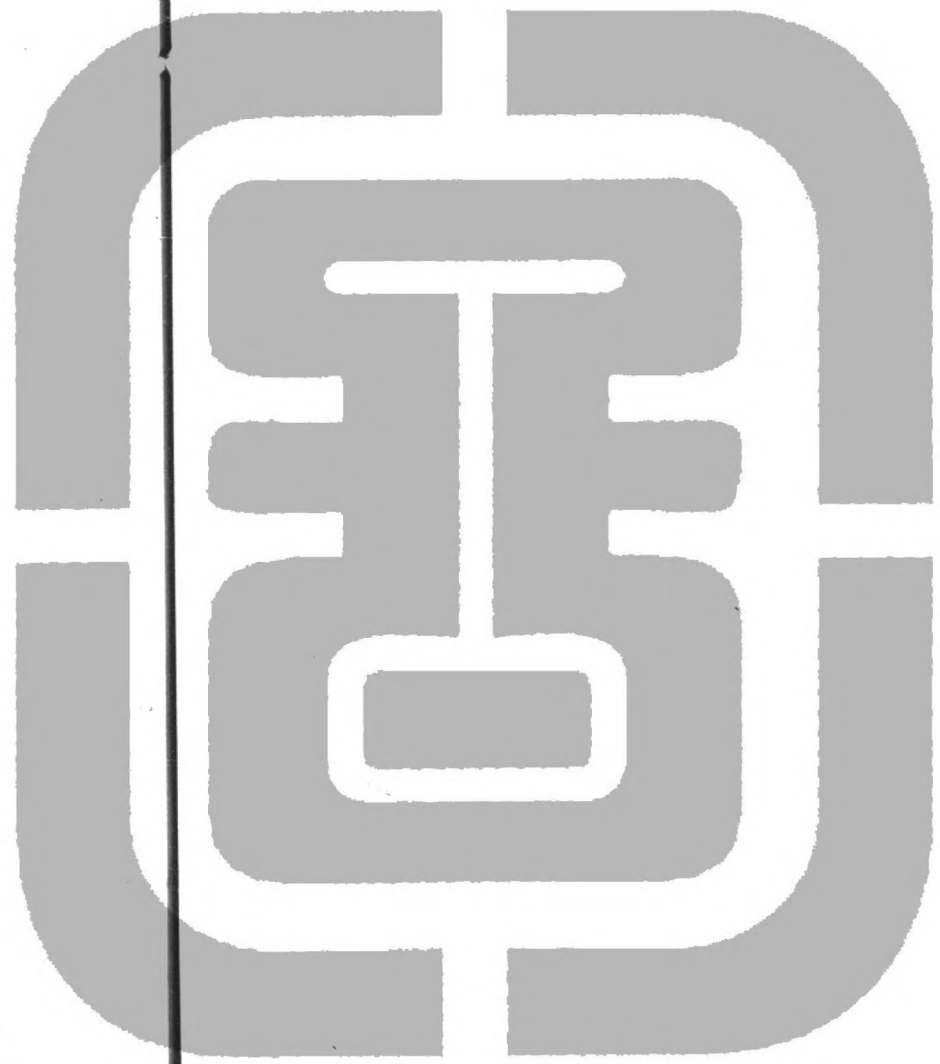
吳郡唐寅





Blank page with a rectangular border.





打馬圖序

欣賞編癸集

惠則通通則無所不達專即精  
精即無所不妙故庖丁之解牛

金陵李朝臣書

臻至理者何妙而已後世之人  
不惟學聖人之道不到聖處雖  
嬉戲之事亦得其依稀彷彿而  
遂止者多矣夫博者無他爭先  
術耳故專者能之予性專博凡  
所謂博者皆耽之晝夜每忘食

事但平生隨多寡未嘗不進者  
何精而已自南渡來流離遷徙  
盡散博具故罕爲之然實未嘗  
忘於胸中也今年冬十月朔聞  
淮上警報江浙之人自東走西  
自南走北居山林者謀入城市



居城市者謀入山林匆午絡繹  
莫起所之易安居士亦臨安沂  
流涉巖灘險抵金華卜居陳氏  
第尔釋舟楫而見軒窓意頗適  
然更長燭明奈此良夜何於是  
乎博奕之事講矣且長行葉子

博簞彈棊卅無傳者打褐大小  
猪窩族鬼胡畫數舍賭快之類  
皆鄙俚不經見藏酒擲蒲雙感  
融近漸廢絕選僊加減挿關火  
質魯任命無所施人智巧大小  
象戲奕棊又唯可容二人獨采

選打馬持為閨房雜戲嘗恨采  
選叢繁勞于檢閱彼能通者少  
難遇勅敵打馬簡要而苦無文  
采按打馬世有二種一種一將  
十馬者謂之關西馬一種無將  
二十馬者謂之依經馬流行既

久各有圖經凡例可攷行移賞  
罰互有同異又宣和間人取二  
種馬參雜加減大約交加僥倖  
古意盡矣所謂宣和馬者是矣  
予獨愛依經馬因取其賞罰互  
度每事作數語隨事附見使兒



輩圖之不獨施之博徒實足貽  
諸好事使千萬世後知命辭打  
馬始自易安居士也時紹興四  
年十一月二十有四日易安居  
士李清照序

烏程馮年書

打馬圖目

打馬圖

色樣圖

打馬賦

鋪盆例

本采例

下馬例

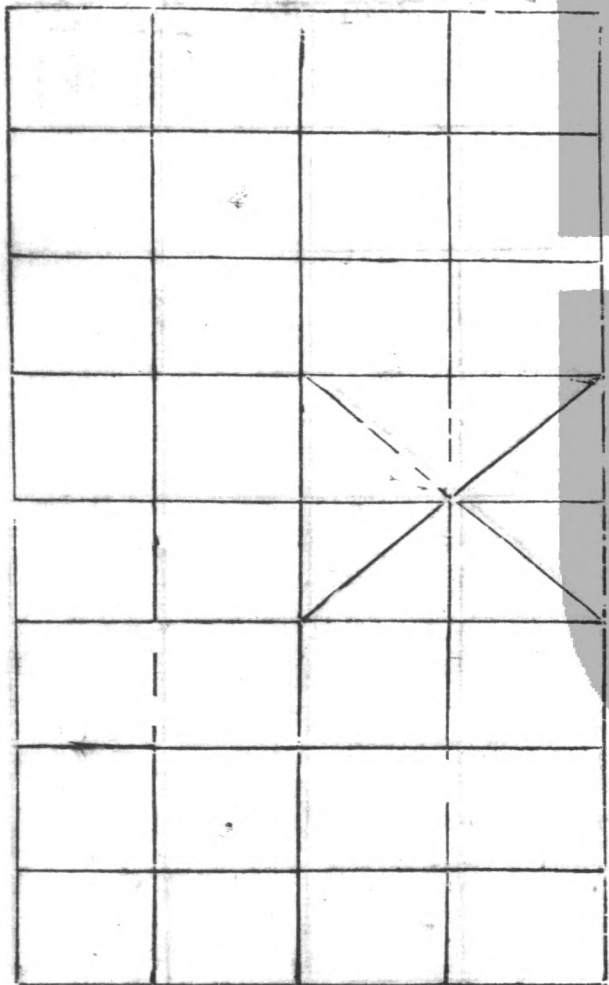
行馬例

打馬例



倒行例  
 入夾例  
 落塹例  
 倒盆例  
 賞帖例  
 賞擲例

目錄終



尚壽  
 斬夾夾夾夾夾  
 飛龍院

騰霧  
 浮雲  
 急電  
 飛電  
 追風  
 奔霄  
 逐日  
 躡景  
 躡景  
 躡景  
 躡景  
 躡景  
 躡景  
 躡景

尚壽

印明





九	至丁	赤牛	采自	十二	計四	雜色	二采	罰色	斤賞
凡堂印至撮十為賞采小浮圖至小娘子為	正臺	大開門	角搜	驢嘴	黑牛	赤牛	小娘子	小浮圖	撮十
罰采其餘自赤牛至丁九通有五十六采	夾十	蛾眉	胡十	急火鑽	小鎗	九二	紅鶴	餓餒兒	腰曲縷
		丁九	火筒兒	葫蘆	小嘴	拐七	夾七	卅七	白七

新編打馬賦

歲令云徂盧或可呼千金一擲百萬十  
 都樽俎具陳已行揖讓之禮主賓既辭  
 不有博奕者乎打馬爰興擲菹遂廢實  
 博奕之上流乃閨房之雅戲齊驅驥駮  
 疑穆王萬里之行間列玄黃類楊氏五  
 家之隊珊珊佩響方驚玉韜之敲落皇  
 羅忽見連錢之碎若乃吳江楓落胡山

次賞打馬



所賞  
葉飛玉門關閉沙苑草肥臨波不渡似  
惜障泥或出入用奇有類昆陽之戰或  
優游仗義正如涿鹿之師或問望久高  
脫復庾郎之失或聲名素昧便同瘞疥  
之奇亦有緩緩而歸昂昂而立烏道驚  
馳蟻封安步款嶇峻坂未遇王良踟促  
鹽車難逢造父且夫丘陵云遠白雲在  
天心存戀豈志在著鞭止蹄黃葉何異

金錢用五十六采之間行九十一路之  
內明以賞罰覈其殿最運指揮於方寸  
之中決勝負於幾微之外且好勝者人  
之常情小藝者士之末技說梅止渴稍  
蘇犇競之心晝餅充饑少謝騰驤之志  
將圖實效故臨難而不回欲報厚恩故  
起機而先退或銜枚緩進已踰關塞之  
艱或奮勇爭先莫悟穿墜之墜皆由不

知止足自貽尤悔况為之不已事實見於正經用之以誠義必合於天德故遠牀大叫五木皆盧瀝酒一呼六子盡赤平生不負遂成劍閣之師別墅未輸已被淮淝之賊今日豈無元子明時不乏安石又何必陶長沙博局之投正當師袁彥道布帽之擲也辭曰

佛狸定見酉年死貴賤紛紛尚流造湍

眼驩騶雜駮駟時危安得真致此老矣誰能志千里但願相將過淮水

### 鋪盆例

凡置局二人至五人鈞聚錢置盆中臨時商量多寡送眾然不可過四五人之數多則本采交錯致喧鬧矣

既先設席豈憚攫金便請著鞭謹令編埒罪而必罰已送約法之三章賞必有



功勿效透牀之大叫凡不從眾議喧鬧者罰十帖入盆

本采例

凡第一擲謂之本采如擲賞罰色即不得認作本采如到飛龍院真本采方許過大鎗之類皆是傍本采也

公車射策之初記其甲乙神武掛冠之日定波去留汝其有始有終我則無偏

無黨

下馬例

凡馬每二十匹用犀象刻成或鑄銅為之如大錢樣刻其文為馬文各以馬名別之如驂騮山子之類或只用錢各以錢文為別仍雜彩染其文須用當二當三錢以給盜下之事堂印四渾花下八匹賞八帖碧油六渾花如千二本采更下二匹賞五帖桃花重五五渾花下五匹賞五帖



雁行兒三渾花下四匹賞四帖四拍板兒

二渾花下四匹賞四帖四滿盆星下四匹

如六本采更下二匹帖四傷本采賞下二匹承

帖四真本采賞下三匹帖四傷本采賞下二匹承

人真撞謂下次人擲采與上次人擲出

妹九下次人亦擲出妹九自擲賞色植

此謂真撞下三匹賞三帖三自擲賞色植

銀十黑下七匹賞二帖二別人擲撞自家

真本采賞下三匹帖三別人擲撞自家

撞各下二帖二上次擲罰采小浮圖小娘

賞二餘散采下一夫勞多者賞必厚

施重者報必深或再見而取十官或一

門而列三戟又昔人君每有賜臣下必

先以乘馬焉秦穆公悔赦孟明解左驂

而贈之是也豐功重錫爾自取之予何  
厚薄焉凡下次人未有本采上次  
行馬例  
凡馬局十一窩遇入窩不打賞一擲後

者馬雖多亦不許行

九陽數也故數九而立窩窩險塗也故入窩而必賞既駭據險一以當千便可成功寡駭敵衆請回後騎以避先登凡疊成十馬方許過函谷關十馬先過然後餘馬隨多少得過自至函苦關則少馬不許踰別人多馬如前後有多馬不許行俟多馬移動方許行馬自馬不碍行百里者半數同即許行

九十汝其起乎方茲萬勒爭先千羈競  
轉得其中道止以半塗如能疊騎先馳  
方許浚來繼進既施薄効須稍旌甄可  
倒半盆

凡疊足二十馬到飛龍院散采不得行  
直詩自擲真本采堂印碧油鴈行兒拍  
板兒滿盆星諸賞采等及別人擲自家  
真本采上次擲罰采方許過

次賞下馬



萬馬無聲恐是斷枚之後千蹄不動疑  
乎立仗之時如能翠幕張油黃扉啓印  
雁歸沙漠花發武陵歌筵之小板初齊  
天際之流星暫聚或受波罰或旌已勞  
或當謙事之時渡過出身之數語曰隣  
之薄家之厚也以此始者以此終乎皆  
得成功俱無後悔

打馬例

凡多馬遇少馬點數相及即打去馬馬  
數同亦許打去任便再下

衆寡不敵其誰可當成敗有時夫渡何  
恨或注而旋返有同虞國之留或去亦  
無傷有類塞翁之失欲刷孟明五敗之  
耻好求曹劇一旦之功其勉後圖我不  
汝棄

凡打去人全塚馬

謂二十匹倒半盆被



打人出局如願再下者亦許

趙幟皆張楚歌盡起取功定霸一舉而成方西隣責言豈可驟封共處既南風不競固難金埒同居便請回鞭不須戀廐

被打去全馬人願再下

虧于一篲敗此垂成久伏鹽車方登峻坂豈期一蹶遂失長塗恨羣馬之皆空

念前功之盡弃但素蒙剪拂不棄駑駘  
願守門闌再從驅策訴風驤首已傷今  
日之障泥戀主銜恩更待明年之春艸

倒行例

凡遇打馬過疊馬遇入窩許倒行  
唯敵是求唯險是據後騎欲來前馬反  
顧既將有為退亦何害語不云乎日暮  
途遠故倒行而逆施之也

入夾例

凡遇飛龍院下三路謂之夾散采不許行遇諸夾采方許行謂如六六么行一路之類雖渾花亦只笑夾采如碧油行六路滿盆星行一路之類夾六細湍矣昔晉襄公以二陵而勝者李亞子以夾寨而興者禍福倚伏其何可起汝其勉之當取大捷

落整例

凡尚乘局下一路謂之整不行不打雖沒有馬到亦同落整謂之同處患難直待自擲諸渾花賞采真本采傍本采別人擲自家真本采傍本采上次擲罰采下次擲真傍撞方許依元初下馬之數飛出飛盡為倒盆每飛一匹賞一帖凜凜臨危正欲騰驤而去駉駉遇伏忽驚穿整之投項羽之騅方悲不逝玄德



之騎已出如飛既勝以奇當旌其異請  
同凡例亦倒全盆

倒盆例

凡十馬先到函谷關倒半盆在局人打

去人全馬倒半盆全馬先到尚乘局為

細滿倒倍盆在局人再添遇尚乘局為麤滿

倒一盆落塹馬飛盡同麤滿倒一盆

瑤池宴罷騏驥皆歸大宛凱旋龍媒並

入已窮長路安用揮鞭未賜弊帷尤宜  
報主驥雖伏櫪萬里之志長存國正求  
賢千金之骨不棄定收老馬欲取奇駒  
既以解請為三年之賜如圖再戰願成  
他日之功

賞帖例

凡謂之賞帖者臨時商量用錢為一帖

不過三錢多自擲諸渾花賞采真傷本  
則重復難供



采各隨下馬匹數謂下十馬賞十帖在

局皆供別人擲人真傷本采隨手真傷

撞上次罰采各隨下馬匹數謂如兩匹

類犯事人供

凡打馬得一馬賞一帖被打人供落墜

飛出馬一匹賞一帖在局人皆供

賞擲例

凡自擲諸渾花諸賞采真傷本采打得

馬疊得馬飛得馬皆賞一擲別人擲自

家真傷本采上次擲罰采皆賞一擲

寫程馮年書

新編打馬例終

打馬為戲其來久矣宗易安李氏以  
為闈房雅戲打傳有板一卷不著作  
者名氏復有鄭寅子教撰圖式一卷  
用馬三十李氏圖徑用馬二十蓋三  
者互有不同大率與古樗蒲相似今  
雖不行而圖徑間存李氏乃元祐文  
人格非之女有才藝適趙丞打挺之

之子明誠明誠著舍石錄乃共相考  
究而成繇是名重一時此特至為戲  
耳吾甥沈潤卿氏得而鋟木以之  
資好事者之多聞豈欲人為博矣者  
乎弘治乙丑二月之望長洲朱凱跋





