

圖畫見聞志

六卷全



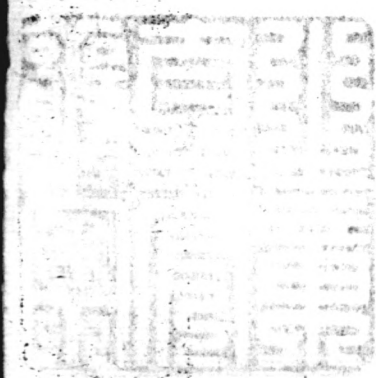
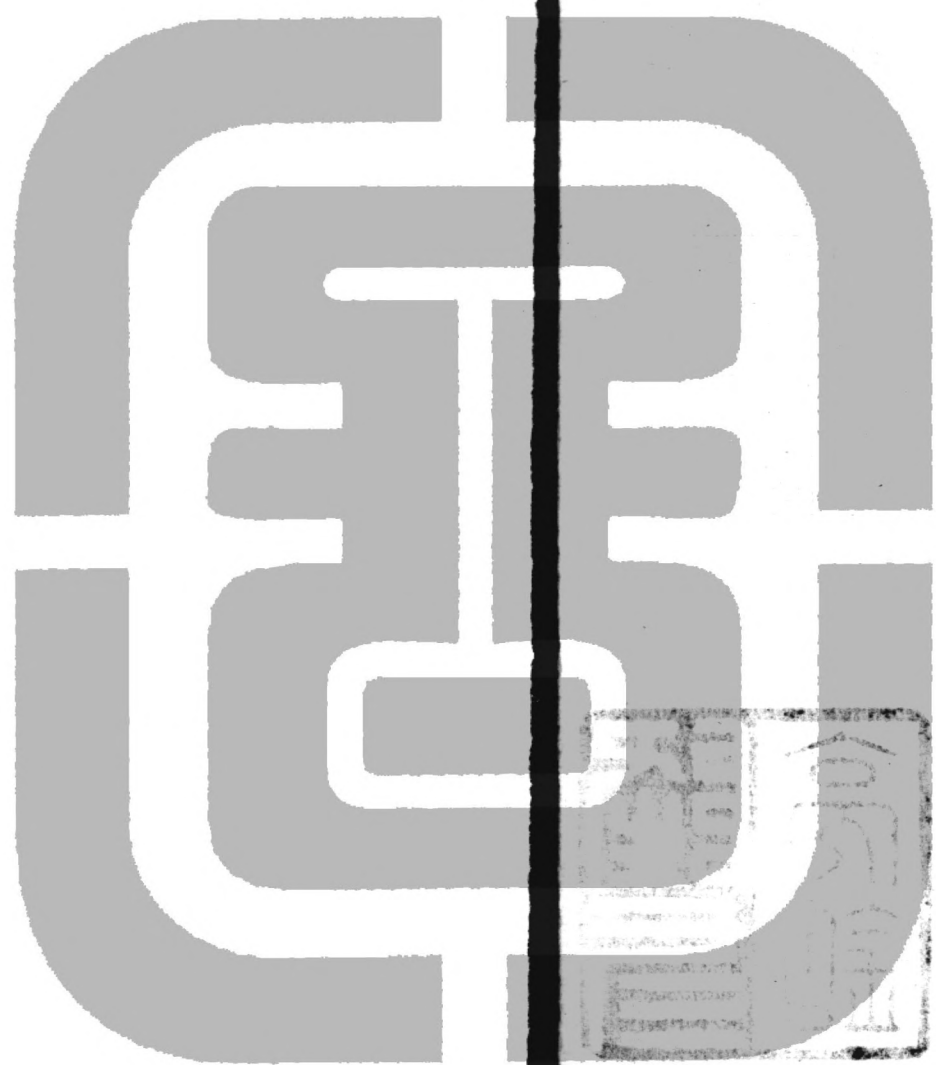
集七第

清遠必書

古書口錄

清遠必書





圖畫見聞誌序



余大父司徒公

雖貴仕而喜廉退恬養自公之暇

惟以詩書琴畫爲適時與丁晉公馬正惠蓄書畫

均故畫府稱富焉先君少列躬蹈懿節鑒裁精明

珍藏罔墜欲養不待臨言感噎後因諸族人閒取

分玩緘滕罕嚴日居月諸漸成淪弃賤子雖甚不

肖然於二世之好敢不欽藏嗟乎逮至弱年流散

無幾近歲方購尋遺失或於親戚間以他玩交酬

凡得十餘卷皆傳世之寶每宴坐虛庭高懸素壁終日幽對愉愉然不知有天地之大萬物之繁況乎驚寵辱於勢利之場料得喪於犇馳之域者哉復遇朋遊覲止互出名蹤東論得以資澁銓較山之廣博雖不與戴謝竝生愚竊慕焉又好與當世名手甄明體濶講練精微凡所見聞當從實錄晉唐張彥遠字慶賓嘗著歷代名畫記其間自黃帝時史皇而下總括畫人姓名絕筆於永昌元年厥後

撰集者率多相亂事既重疊文亦繁衍今考諸記參較得失續自永昌元年後歷五季通至本朝熙寧七年名人藝士編而次之其有畫蹟尚晦於時聲聞未喧於衆者更俟將來亦嘗覽諸家畫記多陳品第今之作者互有所長或少也嫩而老也壯或始也勤而終也怠今則不復定品惟筆其可紀之能可談之事暨諸家畫說略而未至者繼以傳記中述畫故事并本朝事蹟採摭編次離爲六

卷目之曰圖畫見聞誌後之博雅君子或加點竄  
將可取於萬一郭若虛序

圖畫見聞誌標目

第一卷

敘論

第二卷

紀藝上

唐末二十七人  
五代九十一人

第三卷

紀藝中

皇朝建隆元年後至熙寧七年總  
一百六十六人此卷盡六十八人  
王公大夫十三人高尚二人  
人物門四十六人傳寫七人

標目

及古閣

第四卷

紀藝下

此卷盡九十八人山水門二十四人花鳥門三十九人雜画門二十人

第五卷

故事拾遺

唐朝 朱梁 王蜀 總二十七事

第六卷

近事

皇朝 高麗 孟蜀 大遼 總三十二事

圖畫見聞誌卷第一

宋 郭若虛撰

明 毛晉訂

敘諸家文字

自古及近代紀評畫筆文字非一難悉具載聊以其所見聞篇目次之 凡三十家

名畫集

南齊高帝撰

古畫品錄

謝赫撰

裝馬譜

毛惠遠撰

昭公錄

梁武帝撰

僧繇錄 亡名氏

畫說文 亡名氏

述畫記 後魏孫暢之撰

續畫品錄 陳姚最撰

後畫錄 唐沙門彦棕撰

畫斷 張懷瓘撰

名畫獵精錄 亡名氏

後畫品錄 李嗣真撰

雜色駿騎錄 韓幹撰

繪境 張璪撰

畫評 顧況撰

續畫評 劉整撰

公私畫錄 裴孝源撰

畫拾遺錄 竇蒙撰

畫山水錄 吳恬撰 一名玠

唐朝名畫錄 朱景真撰

歷代名畫記 張彥遠撰

畫山水訣 荆浩撰 名洪

梁朝畫目 亡名氏

廣畫新集 蜀沙門仁顯撰

益州畫錄 辛顯撰

江南畫錄 亡名氏

江南畫錄拾遺 徐鉉撰

廣梁朝畫目 臯朝撰 嶠撰

總畫集 黃休復撰

本朝畫評 劉道醇纂 符嘉應撰

敘國朝求訪

畫之源流諸家備載爰自唐季兵難五朝亂離圖畫之好乍存乍失逮我宋上符天命下順人心肇



建皇基肅清六合沃野謳歌之際復見堯風坐客  
閒宴之餘兼窮繪事太宗皇帝欽明濬哲富藝多  
才時方諸僞埽真四荒重譯萬幾豐暇屢購珍奇  
太平興國間詔天下郡縣搜訪前哲墨蹟圖畫先  
是荆湖轉運使得漢張芝草書唐韓幹馬二本以  
獻之韶州得張九齡畫像并文集九卷表進後之  
繼者難可勝紀又勅待詔高文進黃居家搜訪民  
間圖畫端拱元年以崇文院之中堂置祕閣命吏

部侍郎李至兼祕書監點檢供御圖書選三館正  
本書萬卷實之祕監以進御退餘藏於閣內又從  
中降圖畫并前賢墨蹟數千軸以藏之淳化中閣  
成上飛白書額親幸召近臣縱觀圖籍賜宴又以  
供奉僧元靄所寫御容二軸藏於閣又有天章龍  
圖寶文三閣後苑有圖書庫皆藏貯圖書之府祕  
閣每歲因暑伏曝蕞近侍暨館閣諸公張筵縱觀  
圖典之盛無替天祿石渠鈔楷寶蹟矣

敘自古規鑒

易稱聖人有以見天下之賾而擬諸其形容象其物宜是故謂之象又曰象也者像此者也嘗考前賢畫論首稱像人不獨神氣骨灑衣紋向背爲難蓋古人必以聖賢形像往咎事實含毫命素製爲圖畫者要在指鑒賢愚發明治亂故魯殿紀興廢之事麟閣會勲業之臣蹟曠代之幽潛託無窮之炳煥咎漢孝武帝欲以鈎弋趙婕妤少子爲嗣命

大臣輔之惟霍光任重大可屬社稷乃使黃門畫者畫周公輔成王朝諸侯以賜光孝成帝遊於後庭欲以班婕妤同輦載婕妤辭曰觀古圖畫聖賢之君皆有名臣在側三代末主乃有嬖倖今欲同輦得無近似之乎上善其言而止太后聞之喜曰古有樊姬今有班婕妤又嘗設宴飲之會趙李諸侍中皆引滿舉白談笑大噱時乘輿幄坐張畫屏風畫紂醉踞妲已作長夜之樂上因顧指畫問班伯

曰紂爲無道至於是乎伯曰書云乃用婦人之言何有踞肆於朝所謂衆惡歸之不如是之甚者也上曰苟不若此此圖何戒伯曰沈湎於酒微子所以告去也式號式諄大雅所以流連也謂書淫亂之戒其原在於酒上喟然歎曰久不見班生今日復聞讜言後漢光武明德馬皇后美於色厚於德帝用嘉之嘗從觀畫虞舜見娥皇女英帝指之戲后曰恨不得如此爲妃又前見陶唐之像后指堯

曰嗟乎群臣百僚恨不得爲君如是帝顧而笑唐德宗詔曰貞元己巳歲秋九月我行西宮瞻閣閣崇構見老臣遺像頤然肅然和敬在色想雲龍之叶應感致業之艱難覩往思今取類非遠文宗太和二年自撰集尚書中君臣事蹟命畫工圖於太液亭朝夕觀覽焉漢文翁學堂在益州大城內魯經頽廢後漢蜀郡太守高朕復繕立乃圖畫古人聖賢之像及禮器瑞物於壁唐韋機爲檀州刺史

以邊人僻陋不知文儒之貴修學館畫孔子七十  
二弟子漢晉名儒像自為讚敦勸生徒繇茲大化  
夫如是豈非文未盡經緯而書不能形容然後繼  
之於畫也所謂與六籍同功四時並運亦宜哉

敘圖畫名意

古之祕畫珍圖名隨意立典範則有春秋毛詩論  
語孝經爾雅等圖上古之畫多遺其姓其次後漢蔡邕有講  
學圖梁張僧繇有孔子問禮圖隋鄭灋士有明堂

朝會圖唐閻立德有封禪圖尹繼昭有雪宮圖

德則有帝舜娥皇女英圖

亡名氏

隋展子虔有禹治

水圖晉戴逵有列女仁智圖宋陸探微有勲賢圖

忠鯁則隋楊契丹有辛毗引裾圖唐閻立本有陳

元達鑠諫圖吳道子有朱雲折檻圖高節則晉顧

凱之有祖二疎圖王廙有木鴈圖宋史藝有屈原

漁父圖南齊蘧伯珍有巢由洗耳圖壯氣則魏曹

髦有卞莊刺虎圖宋宗炳有師子擊象圖梁張僧

繇有漢武射蛟圖寫景則晉明帝有輕舟迅邁圖  
衛協有穆天子醮瑤池圖史道碩有金谷園圖顧  
凱之有雪霽望五老峰圖靡麗則晉戴逵有南朝  
貴戚圖宋袁倩有丁貴人弼曲項琵琶圖唐周昉  
有楊妃架雪衣女亂雙陸局圖風俗則南齊毛惠  
遠有剡中溪谷村墟圖陶景真有永嘉屋邑圖隋  
楊契丹有長安車馬人物圖唐韓滉有堯民鼓腹  
圖以上圖畫雖不能盡見其蹟前人載之甚詳但

愛其佳名聊取一二類而錄之

論製作楷模

大率圖畫風力氣韻固在當人其如種種之要不  
可不察矣畫人物者必分貴賤氣貌朝代衣冠釋  
門則有善巧方便之顏道像必具修真度世之範  
帝皇當崇上聖天日之表外夷應得慕華欽順之  
情儒賢卽見忠信禮義之風武士固多勇悍英烈  
之貌隱逸俄識肥遯高世之節貴戚益尚紛華侈

靡之容帝釋須明威福嚴重之儀鬼神乃作醜觀

尺者馳趙于鬼切之狀士女宜富秀色矮鳥果切媚奴切

切之態田家自有醇曠朴野之真恭驚愉慘又在

其間矣畫衣紋林石用筆全類於書畫衣紋有重

大而調暢者有縝細而勁健者勾綽縱掣理無妄

下以狀高側深斜卷摺飄舉之勢畫林木者有樛

枝挺榦屈節皴皮紐裂多端分敷萬狀作怒龍驚

虺之勢聳凌雲翳日之姿宜須崖岸豐隆方稱蟠

根老壯也畫山石者多作礮頭亦為凌面落筆便

見堅重之性皴淡即生窠凸之形每留素以成雲

或借地而為雪其破墨之功尤為難也畫畜獸者

全要停分向背筋力精神肉分肥園毛骨隱起仍

分諸物所稟動止之性四足唯兔掌底有毛謂之建毛畫龍者析

出三停自首至膊膊至腰腰至尾也分成九似角似鹿頭似駝眼似鬼項似蛇

腹似蜃鱗似魚瓜似鷹掌似虎耳似牛窮游汎蜿蜒之妙得回蟠升

降之宜仍要駿鬣肘毛筆畫壯快直自肉中生出

為佳也凡画龍開口者易為巧合口者難為功畫

水者有一擺之波三摺之浪布之字之勢分虎爪

之形湯湯若動使觀者浩然有江湖之思為妙也

畫屋木者折算無虧筆畫勻壯深遠透空一去百

斜如隋唐五代已前洎國初郭忠恕王士元之流

畫樓閣多見四角其斗拱逐鋪作為之向背分明

不失繩墨今之畫者多用直尺一就界畫分成斗

拱筆蹟繁雜無壯麗閒雅之意畫花果草木自有

四時景候陰陽向背筍條老嫩苞萼後先逮諸圖

蔬野草咸有出土體柱畫翎毛者必須知識諸禽

形體名件自紫喙口臉眼緣去聲叢林腦毛披蓑毛

翅有梢去聲翅有蛤翅翅邦上聲上有大節小節大小

窩翎次及六梢又有料平聲風掠草彌縫翅習之間散尾壓

禪尾肚毛腿袴尾錐脚有探爪三節食爪二節撩爪四節

托爪一節宜黃八甲鷲鳥眼上謂之看棚一名看簷背毛

之間謂之合溜山鵲鷄類各有歲時蒼嫩皮毛眼

圖畫見聞 卷之一 及古

爪之異家鵝鴨卽有子壯野飛水禽自然輕梢去聲  
 如此之類或鳴集而羽翮緊戢或寒棲而毛葉鬆去聲  
 泡去聲已上具有名體處所必須融會闕一不可設  
 或未識漢殿吳殿梁柱斗拱叉手替木熟柱駝峰  
 方莖額道抱間昂頭羅花羅幔暗制綽幕猢猻頭  
 琥珀枋龜頭虎座飛簷撲水膊風化廢坐魚惹草  
 當鈎曲脊之類憑何以畫屋木也畫者尚罕能精  
 究況觀者乎

論衣冠與制

自古衣冠之制存有變更指事繪形必分時代衮  
 冕灋服三禮備存物狀實繁難可得而載也漢魏  
 已前始戴幅巾晉宋之世方用幘羅後周以三尺  
 阜絹向後幘髮名折上巾通謂之幘頭武帝時裁  
 成四腳隋朝惟貴臣服黃綾紋袍烏紗帽九環帶  
 六合靴起於後魏次用桐木黑漆爲巾子裹於幘頭之  
 內前繫二腳後坐二腳貴賤服之而烏帽漸廢唐



太宗嘗服翼善冠貴臣服進德冠至則天朝以絲葛為幘頭巾子以賜百官開元間始易以羅又別賜供奉官及內臣園頭宮樣巾子至唐末方用漆紗裹之乃今幘頭也三代之際皆衣襪衫秦始皇時以紫緋綠袍為三品服庶人以白國語曰袍者朝也古公卿上服也至周武帝時下加襪唐高宗朝給五品已上隨身魚叉勅品官紫服金玉帶淡淺緋服竝金帶淡淺綠服竝銀帶淡淺青服竝

鍤石帶庶人服黃銅鐵帶一品已下文官帶手中

算帑刀子礪石武官亦聽睿宗朝制武官五品已

上帶七事跣蹠佩刀子刀子磨石契苾真開元初復

罷之晉處士馮翼衣布大袖周緣以阜下加襪前

繫二長帶隋唐朝野服之謂之馮翼之衣今呼為

直裰禮記儒行篇魯哀公問於孔子曰夫子之服其儒服與孔子對曰丘少居魯衣逢掖之衣

長居宋冠章甫之冠注云逢大也大又梁志有袴

褶以從戎事三代已前人皆跣足三代已後始服

木屐伊尹以草爲之名曰履秦世參用絲革靴本  
 胡服趙靈王好之制有司衣袍者宜穿阜靴唐代  
 宗朝令宮人侍左右者穿紅錦鞞靴凡在經營所  
 宜詳辯至如閭立本圖昭君妃音配虜戴帷帽以據  
 鞍王知慎畫梁武南郊有衣冠而跨馬殊不知帷  
 帽創從隋代軒車廢自唐朝雖弗害爲名蹤亦丹  
 青之病尔帷帽如今之席帽周回坐網也

論氣韻非師

謝赫云一曰氣韻生動二曰骨灑用筆三曰應物  
 像形四曰隨類傳彩五曰經營位置六曰傳摸移  
 寫六灑精論萬古不移然而骨灑用筆以下五灑  
 可學如其氣韻必在生知固不可以巧密得復不  
 可以歲月到默契神會不知然而然也嘗試論之  
 竊觀自古竒蹟多是軒冕才賢巖穴上士依仁游  
 藝探蹟鈎深高雅之情一寄於畫人品既已高矣  
 氣韻不得不高氣韻既已高矣生動不得不至所

謂神之又神而能精焉凡畫必周氣韻方號世珍不尔雖竭巧思止同衆工之事雖曰畫而非畫故楊氏不能授其師輪扁不能傳其子繫乎得自天機出於靈府也且如世之相押字之術謂之心印本自心源想成形跡跡與心合是之謂印爰及萬濼緣慮施爲隨心所合皆得名印矧乎書畫發之於情思契之於綃楮則非印而何押字且存諸貴賤禍福書畫豈逃乎氣韻高卑夫畫猶書也揚子

曰言心聲也書心畫也聲畫形君子小人見矣

論用筆得失

凡畫氣韻本乎游心神彩生於用筆用筆之難斷可識矣故愛賓稱惟王獻之能爲一筆書陸探微能爲一筆畫無適一篇之文一物之像而能一筆可就也乃是自始及終筆有朝揖連綿相屬氣脈不斷所以意存筆先筆周意內畫盡意在像應神全夫內自足然後神閒意定神閒意定則息不竭

而筆不困也。晉宋元君將畫圖，眾史皆至受揖而立。紙筆和墨在外者，半有一史後至者，儻儻然不趨受揖，不立，因之舍公使人視之，則解衣槃礴，羸君曰：「可以是真畫者也。」又畫有三病，皆繫用筆。所謂三者：一曰版，二曰刻，三曰結。版者腕弱筆癡，全虧取與物狀平褊，不能圓混也。刻者運筆中疑心，手相戾，勾畫之際妄生圭角也。結者欲行不行，當散不散，似物凝礙，不能流暢也。未窮三病，徒舉一

隅畫者鮮克留心觀者當煩拭背

大底氣韻高筆畫壯則愈玩愈

妍其或格凡毫懦初觀縱似可採久之還復意怠矣

論曹吳體灑

曹吳二體學者所宗。按唐張彥遠歷代名畫記稱北齊曹仲達者，本曹國人，最推工畫。梵像是為曹子曰吳，吳之筆其勢圓轉而衣服飄舉。曹之筆其體稠疊而衣服緊窄，故後輩稱之曰吳帶當風。曹衣出水，又按蜀僧仁顯廣畫新集言曹

日管竺乾有康僧會者初入吳設像行道時曹不  
 興見西國佛畫儀範寫之故天下盛傳曹也又言  
 吳者起於宋之吳暕之作故號吳也且南齊謝赫  
 云不興之蹟代不復見惟祕閣一龍頭而已觀其  
 風骨擅名不虛吳暕之說聲微蹟曖世不復傳謝評  
 云擅美當年有聲京洛在弟三品江僧寶下也至如仲達見北齊之朝距  
 唐不遠道子顯開元之後繪像乃存證近代之師  
 承合當時之體範況唐宣宗未立曹吳豈顯釋

寡要之談亂慶賓不刊之論推時驗蹟無愧斯言

也雕塑鑄像亦本曹吳

論吳生設色

吳道子畫今古一人而已慶賓稱前不見顧陸後  
 無來者不其然哉嘗觀所畫牆壁卷軸落筆雄勁  
 而傅彩簡淡或有牆壁間設色重處多是後人裝  
 飾至今畫家有輕拂丹青者謂之吳裝雕塑之像亦有吳裝

論婦人形相

圖畫見聞記 卷之一 及古閣

歷觀古名士畫金童玉女及神仙星官中有婦人形相者貌雖端嚴神必清古自有威重儼然之色使人見則肅恭有歸仰心今之畫者但貴其姱麗之容是取悅於衆目不達畫之理趣也觀者察之

### 論收藏聖像

論者或曰不宜收藏佛道聖像恐其褻慢葷穢難可時時展玩愚謂不然凡士君子相與觀閱書畫爲適則必處閒靜但鑒賞精能瞻崇遺像惡有褻

慢之心哉且古人所製佛道功德則必專心勵志曲盡其妙或以希福田利益是其尤爲著意者況自吳曹不興晉顧愷之戴逵宋陸探微梁張僧繇北齊曹仲達隋鄭濃士楊契丹唐閻立本閻立德吳道子周昉盧楞伽之流及近代侯翼朱繇張圖武宗元王瓘高益高文進王霽孫夢卿王道真李用及李象坤蜀高道興孫位孫知微范瓊勾龍爽石恪金水石城張玄蒲師訓江南曹仲玄陶守立

王齊翰顧德謙之倫無不以佛道為功豈非釋梵莊嚴真仙顯化有以見雄才之浩博盡學志之精淡者乎是知云不宜收藏者未為要說

論三家山水

畫山水惟營丘李成長安關同華原范寬智妙入神才高出類三家鼎峙百代標程前古雖有傳世可見者如王維李思訓荆浩之倫豈能方駕近代雖有專意力學者如翟院深劉永紀真之輩難繼

後塵

翟學李劉學關紀學范

夫氣象蕭疎煙林清曠毫鋒穎

脫墨濃精微者營丘之製也石體堅凝雜木豐茂

臺閣古雅人物幽閒者關氏之風也峯巒渾厚勢

狀雄強槍筆俱勻人屋皆質者范氏之作也

烟林

平遠之妙始自營丘畫松葉謂之攢針筆不染淡自有榮茂之色關畫木葉間用墨搨時出枯梢筆蹤勁利學者難到范畫林木或側形如偃蓋別是一種風規但未見畫松柏耳画屋既質以墨籠染

後輩目為鉄屋

復有王士元王端燕貴許道寧高克明郭

熙李宗成丘訥之流或有一體或具體而微或預

造堂室或各開戶牖皆可稱尚然藏畫者方之三  
家繇諸子之於正經矣關同雖師荆浩蓋青出於藍也

論黃徐體異

諺云黃家富貴徐熙野逸不惟各言其志蓋亦耳目所習得之於手而應於心也何以明其然黃筌與其子居家始竝事蜀為待詔筌後累遷如京副使既歸朝筌領真命為宮贊或曰筌到關未久物蜀中川作故往往有廣政年號宮贊之命亦恐傳之誤居家復以待詔錄之

皆給事禁中多寫禁籞所有珍禽瑞鳥奇花怪石

今傳世桃花鷹鶻純白雉兔金盆鶉鴒孔雀龜鶴

之類是也又翎毛骨氣尚豐滿而天水分色徐熙

江南處士志節高邁放達不羈多狀江湖所有汀

花野竹水鳥淵魚今傳世鳧鴈鷺鷥蒲藻蝦魚叢

豔折枝園蔬藥苗之類是也又翎毛形骨貴輕秀

而天水通色

言多狀者緣人之稱聊分兩家作用亦在臨時命意大抵江南之藝骨氣

多不及蜀人而

二者春蘭秋菊各擅重名下筆成



珍揮毫可範復有居家兄居寶徐熙之孫曰崇嗣

曰崇矩蜀有刁處士名光胤劉贊滕昌祐夏侯延祐

李懷袞江南有唐希雅希雅之孫曰中祚曰宿及

解處中輩都下有李符李吉之儔及後來名手間

出跋聖徐生與二黃繇山水之有三家黃筌之師刁處士繇

關同之師荆浩

### 論畫龍體要

畫龍惟五代四明僧傳古大師其名最著觀其體

則筆墨適爽善為蜿蜒之狀皇建院法堂屏風是其真蹟至任

從一待詔之作稍加怪怒建隆觀翊教院玉皇殿後是其真蹟今崔

白所圖又得其要建隆觀翊教院玉皇殿中羅暎邊有一龍頭北都大安寺羅漢

壁有龍一條恨不見不與祕閣之頭軌範同否又不知

葉公當日所遇厥狀何如自咎參龍氏歿龍不復

擾所謂上飛于天晦隔層雲下歸于泉滾入無底

人不可得而見也今之圖寫固難惟以形似但觀

其揮毫落墨筋力精神理契吳畫鬼神前論三停九似亦以

人多不識真龍先  
匠所遺傳授之法

論古今優劣

或問近代至藝與古人何如答曰近代方古多不  
 及而過亦有之若論佛道人物士女牛馬則近不  
 及古若論山水林石花竹禽魚則古不及近何以  
 明之且顧陸張吳中及二閻皆純重雅正性出天  
 然晉顧愷之宋陸探微梁張僧繇吳生之作爲萬  
 世灑號曰畫聖不亦宜哉已上皆極佛道人物張周韓戴氣

畫皆出意表

唐張萱周昉皆工士女韓幹畫馬戴嵩工牛或問曰何以但舉

韓幹而不言曹霸止引戴嵩而不稱韓滉答曰韓師曹將軍戴法韓晉公但舉其弟可知其師也至如韋鑒暨猶子鷗皆善畫馬但取其尤著者明之難即遍舉也後之學者終莫能

到故曰近不及古至如李與關范之蹟徐暨二黃之蹤前不藉師資後無復繼踵借使二李三王之輩復起邊鸞陳庶之倫再生亦將何以措手於其

間哉故曰古不及近

二李則李思訓將軍并其子李昭道中舍三王則王維右

丞暨王熊王宰悉工山水邊鸞陳庶工花鳥竝唐人也是以推今考古事絕

理窮觀者必辨金鋤無焚玉石

*[Faint bleed-through text from the reverse side of the page]*

圖畫見聞誌卷第二

紀藝上

唐永昌元年後畫五代凡一百一十八人

唐末二十七人

左全

趙公祐

趙溫其

趙德齊

范瓊

陳皓

彭堅

常粲

常重胤

呂堯

竹虔

孫遇

張詢

張南本

麻居禮

張素卿

陳若愚

胡瓌  
子虔

荆浩

刁光胤

尹繼昭

李洪度

辛澄

張騰

張贊

王浹

五代九十一人

于兢

趙崑

劉彥齊

袁義

羅塞翁

東丹王

胡擢

胡翼

王殷

李羣

燕筠

杜霄

李玄應  
弟審

厲歸真

李靄之

韋道豐

朱簡章

王喬士

鄭唐卿

關同

支仲元

枚行思

郭乾暉

鍾隱

郭權

史瓊

程凝

王道古

李坡

唐垓

王道求

宋卓

富玫

左禮

張南

王偉

黃延浩

張質

韓求

李祝

張圖

朱繇

李昇

杜楷

杜子瓌

杜弘義

房從真

宋藝

高道興

阮知晦

杜觀龜

黃筌

高從遇

阮惟德

杜敬安

黃居寶

趙元德

趙忠義

蒲師訓

蒲延昌

張玫

徐德昌

周行通

張玄

孔嵩

丘文播

弟文曉

趙才

滕昌祐

姜道隱

楊元真

董從晦

張景思

跋異

王仁壽

衛賢

朱棕

曹仲玄

陶守立

竹夢松

丁謙

何遇

陸晃

施璘

貫休

楚安

傳古

弟子岳闍黎

智蘊

德符

唐末二十七人

左全蜀郡人蹟本儒家世傳圖畫妙工佛道人物寶曆中聲馳宇內成都長安畫壁甚廣多放吳生

之蹟頗得其要有佛道功德五帝三官等像傳於世

趙公祐成都人工畫佛道鬼神世稱高絕大和間已著畫名李德裕鎮蜀以賓禮遇之改蒞浙西辟從蓮幕成都大慈聖興兩寺皆有畫壁

趙溫其公祐之子綽有父風成都寺觀多見其蹟趙德齊溫其之子襲二世之精藝奇縱逸筆時輩咸推伏之光化中詔許王建於成都置生祠命德

齊畫西平王儀仗車輅旌纛灑物及朝真殿上畫  
后妃嬪御皆極精緻昭宗恩之遷翰林待詔辛顯評溫

其與德齊皆次公祐之品

范瓊陳皓彭堅三人同時同藝名振三川大中初

復興佛宇後三人分畫成都大慈聖壽聖興淨衆

中興等五寺牆壁二百餘間各畫所蘊淳化後兩

遭兵火頗有毀廢矣

辛顯云范為神品陳彭為妙品仁顯云范陳為妙品上彭

為妙品嘗見文潞公家墳寺積慶院有移置壁畫  
姿叟仙一軀乃范瓊所作辛顯評為神品當矣

常榮成都人工畫佛道人物善為上古衣冠咸通

中路巖鎮蜀頗加禮遇有孔子問禮山陽七賢等

圖并立釋迦女媧伏羲神農燧人等像傳於世

常重胤榮之子妙工寫貌僖宗朝為翰林供奉嘗

寫僖宗御容及名臣真像得其神彩亦曾於寶曆

寺畫請塔天王至妙

呂堯竹虔並長安人工畫佛道人物僖宗朝為翰

林待詔廣明中扈從入蜀長安成都皆有畫壁中



孫遇自稱會稽山人志行孤潔情韻疎放廣明中避地入蜀遂居成都善畫人物龍水松石墨竹兼長天王鬼神筆力狂怪不以傳彩爲功長安蜀川皆有畫壁實奇蹟也初名位後改名遇亦有圖軸傳於世

仁顯評逸品

張詢南海人避地居蜀善畫吳山楚岫枯松怪石中和間嘗於昭覺寺大悲堂後畫三壁山川一壁早景一壁午景一壁晚景謂之三時山人所稱異也亦有山水卷軸傳於世

張南本不知何許人工畫佛道鬼神兼精畫火於成都金華寺大殿畫八明王時有一僧遊禮至寺整衣升殿驟覩炎炎之勢驚怛幾仆時孫遇畫水南本畫火水火之形本無定質惟於二子冠絕古今又嘗畫寶曆寺水陸功德曲盡其妙後來爲人摹寫竊換真蹟鬻與荆湖商賈今所存者多是偽本別有勘書詩會高麗王行香等圖傳於世

麻居禮蜀人師張南本光化天復間聲蹟甚高資  
簡邛蜀甚有其筆

道士張素卿簡州人少孤貧落魄長依本郡三清  
觀頂挂善畫道門尊像天帝星官形製奇古實天  
授之性也嘗於青城山丈人觀畫五嶽四瀆十二  
溪女等兼有老子過流沙并朝真圖八仙九曜十  
二真人等像傳於世

道士陳若愚左蜀人師張素卿得其筆灑成都精  
息觀有青龍白虎朱雀玄武四君像

胡瓌范陽人工畫蕃馬雖繁富細巧而用筆清勁  
至於穹廬什器射獵生死物靡不精奇凡畫駝馬  
駿尾人衣毛毳以狼毫縛筆疏渲之取其纖健也  
有陰山七騎下程捉馬射雕等圖傳於世子虔有  
父風

荆浩河內人博雅好古善畫山水自撰山水訣一  
卷爲友人表進祕在省閣常自稱洪谷子語人曰

吳道子畫山水有筆而無墨項容有墨而無筆吾  
當采二子之所長成一家之體故關同北面事之  
有四時山水三峯桃源天台等圖傳於世

刁光胤長安人天復中避地入蜀工畫龍水竹石  
花鳥貓兔黃筌孔嵩皆門弟子嘗於大慈寺承天  
院內窗邊小壁四堵上畫四時花鳥體製精絕後  
黃居家重裝飾之亦有圖軸傳於世

尹繼昭不知何許人工畫人物臺閣世推絕格有  
移新豐阿房宮吳宮等圖傳於世

李洪度成都人工畫佛道人物名振當時成都大  
慈寺三學院等處有畫壁

辛澄不知何許人成都大慈寺泗州堂有僧伽像  
及普賢閣下有五如來像

張騰不知何許人工佛道雜畫描作布色頗窮其  
妙成都聖興寺有畫壁

張贊河陽人工畫佛道人物雜中有寺壁

王洸不知何許人工畫人物錢忠懿家有導引圖

五代九十一人

梁相國于兢善畫牡丹幼年從學因覩學舍前檻  
中牡丹盛開乃命筆放之不洩旬奪真矣後遂酷  
思無倦動必增奇貴達之後非尊親旨命不復含  
毫有人贈詩曰看時人步澀展處蝶爭來有寫生  
全本折枝傳於世

梁駙馬都尉趙崑善畫人馬挺然高格非衆人所

及有漢書西域傳骨貴馬小兒戲舞鍾馗彈碁診  
脉等圖傳於世

梁左千牛衛將軍劉彥齊善畫竹頗臻清致有風

折竹孟宗泣竹湘妃等圖傳於世

人物多假胡翼之手

後唐侍衛親軍袁襄河南登封人善畫魚謹密形  
似外得噉喙游泳之態有卷軸傳於世

羅塞翁錢尚父時為吳中從事錢塘令隱之子善  
畫羊世罕有其蹟惟餘姚陸家曾收一卷精妙卓

絕後歸孫元規家矣

東丹王契丹天皇王之弟號人皇王名突欲後唐

長興二年投歸中國明宗賜姓李名贊華善畫本

國人物鞍馬多寫貴人酋長胡服鞍勒率皆珍華

然而馬尚豐肥筆乏壯氣

胡擢不知何許人善狀花鳥氣韻甚高博學能詩

飄然有物外之志嘗謂其弟曰吾思苦於三峽聞

猿

擢有三峽聞猿賦人多膾炙

又常吟曰瘴中每醞逍遙藥筆

下閒偷造化功其高情逸興如此有鸚鵡圖全株

石榴四時翎毛花果等圖傳於世

胡翼字鵬雲工畫佛道人物至於車馬樓臺無施

而不妙趙崑都尉頗禮遇之常延致門館有秦樓

吳宮盤車洗馬回紋豐稔等圖傳於世

時多求借自古名筆

手自傳摸裝成卷軸後題云安定鵬雲記

王殷工畫佛道士女尤精外國人物與胡翼並為

趙崑都尉所禮他人無及也有職貢遊春士女等

圖并粉本佛像傳於世

李羣工畫人物爲時所稱畫師像孟說舉鼎赤松子八戒醉客等圖傳於世

燕筠工畫天王獨躋周昉之妙有卷軸傳於世

杜霄工畫士女富於姿態妙得周昉之旨有鞦韆撲蝶吳王避暑等圖傳於世

李玄應洎弟審並工畫蕃馬專學胡瓌有放馬白本胡樂飲會蒨林等圖傳於世

道士厲婦真異人也莫知其鄉里善畫牛虎兼工鷲禽雀竹綽有奇思惟著一布裘入酒肆娼家每有人問其所以輒大張口茹其拳而不言梁祖召問云君有何道理婦真對曰衣單愛酒以酒禦寒用畫償酒此外無能梁祖然之嘗遊南昌信果觀有二官殿夾紵塑像乃唐明皇時所作體製妙絕常患雀鴿糞穢其上婦真乃畫一鷄於壁間自是雀鴿無復栖止有渡水牧牛牛虎鷄子柘竹野禽

等圖傳於世

李靄之華陰人工畫山水寒林有江鄉之思鄴帥  
 羅中令厚禮之為建一亭為援毫之所名金波亭  
 時號金波李處士也有賣藥修琴埽山圖野人荷  
 酒寒林并山水卷軸傳於世  
 韋道豐江夏人善畫寒林逸思奇僻不拘小節當  
 代珍之請揖不暇然經歲月方成一圖成則驚人  
 故世罕有真蹟

朱簡章工畫人物屋木有禹治水神仙傳胡笳十  
 八拍鳳樓十八怨烟波漁父等圖傳於世

王喬士工畫佛道人物尤愛畫地藏菩薩十王像  
 凡有百餘本傳於世

鄭唐卿工畫人物兼長寫貌有梁祖名臣像并故  
 事人物傳於世

關同一名種又王文康家圖上題云童長安人工畫山水學從荆

浩有出藍之美馳名當代無敢分庭敘論卷中具述有趙

陽山居溪山晚霽四時山水桃源早行等圖傳於世

支仲元鳳翔人工畫人物有老子誠徐甲蕭翼賺蘭亭商山四皓等圖傳於世

梅行思或云再思江夏人工畫鬪雞名聞天下最著者

是陳康肅家籠雞一軸號為神絕兼工人物有十才子河岳精靈集舉人過關謝女詠梅寇豹騎牛等圖傳於世

郭乾暉將軍北海人工畫鷲鳥雜禽疎篁槁木格律老勁巧變鋒出曠古未見其比有秋郊鷹雉并逐禽鷓子架上鷓子等圖傳於世

鍾隱天台山人亦工畫鷲鳥竹木師郭乾暉深得其旨乾暉始祕其筆濃隱變姓名趨汾陽之門服勤累月乾暉不知其隱也隱一日緣興於壁上畫鷓子一隻人有報乾暉者乾暉亟就視之且驚曰子得非鍾隱乎隱再拜具道所以乾暉喜曰孺子



可教也乃善遇之丈席以講畫道隱遂馳名海內  
焉兼工畫山水人物有鷹鷄雜禽周處斬蛟山水  
等圖傳於世

郭權江南人又師鍾隱亦有圖軸傳於世

史瓊善畫雉兔竹石有雪景雉兔竹下引雛野雉  
等圖傳於世

程凝善畫鶴竹兼長遠水有六鶴圖并折竹孤鶴  
湖灘遠水等圖傳於世

王道古善畫雀竹有四時雀竹并引雛鬪雀等圖  
傳於世

李坡南昌人惟善畫竹氣韻飄舉不事小巧有折  
竹風竹冒雪疎篁等圖傳於世

唐垓善畫野禽生菜水族諸物世稱精妙有柘棘  
野禽十種生菜魚蝦海物等圖傳於世

王道求工畫佛道鬼神人物畜獸始依周昉遺範  
後類盧楞伽之蹟多畫鬼神及外國人物龍蛇畏

獸當時名手歎伏大相國寺有畫壁今多不存矣  
有十六羅漢挾鬼鍾馗弟林師子等圖傳於世

宋卓工畫佛道志學吳筆不事傳彩有白畫菩薩  
粉本坐神等像傳於世

富玫工畫佛道有彌勒內院圖白衣觀音觀珠地  
藏慈恩灑師等像傳於世

左禮張南竝工佛道二人筆思不相遠有二十四  
化圖十六羅漢三官十真人等像傳於世

王偉工畫佛道相國寺大殿等處舊有畫壁甚多  
今存者無幾

黃延浩工畫人物有明皇吹玉笛五王同幄春園  
宴會乞巧等圖傳於世

張質工畫田家風物有村田鼓笛村社醉散踏歌  
等圖傳於世

韓求李祝竝工佛道學吳生陝郊龍興寺有畫壁  
張圖河內雒陽人嘗事梁祖掌行軍糧籍故人呼

為張將軍善潑墨山水兼長大像雒中廣愛寺有畫壁又嘗見寇忠愍家有釋迦像一鋪鋒鋌豪縱勢類草書實奇怪也

朱繇長安人工畫佛道酷類吳生雒中廣愛寺有文殊普賢像長壽寺并河中府金真觀皆有畫壁李昇成都人工畫蜀川山水始得唐張璪山水一軸凝玩數日云未盡善矣後遂心師造化意出前賢成都聖壽寺有畫壁多寫名山勝境仁顯云嘗

於少監善畫第見昇山水圖乃知名實相稱也有

武陵溪青城峨嵋二十四化等圖傳於世

蜀中多呼昇為

小李將軍乃是思訓之子思訓林甫之伯官至左武衛大將軍子昭道為太子中舍父子俱善畫因父故人呼昭道為小李將軍也

杜楷成都人亦工畫山水多作老木懸崖回阿遠岫殊多雅思有秋日并州路詩意圖并山水卷軸傳於世亦工佛像

杜子瓌華陽人工畫佛道尤精傳彩調鉛殺粉別

得其方嘗於成都龍華東禪院畫毘盧像坐赤圜光中碧蓮花上其圓光如初出日輪破淡無蹟人所不到也

杜弘義蜀郡晉平人工畫佛像高僧成都寶曆寺有文殊普賢并水陸功德

房從真成都人工畫人物蕃馬事王蜀先主爲翰林待詔嘗於蜀宮版障上畫諸葛武侯引兵渡瀘水人馬執戴生動如神蜀主每行至彼駐而不進

怡然歎曰壯哉甲馬兼善撥筆鬼神亦多寺壁有寧王射獵陳登斫鱸常建冒雪入京等圖傳於世宋藝蜀郡人工寫貌事王蜀爲翰林待詔常寫唐朝列聖及道士葉灑善一行禪師沙門會海內臣高力士等真於大慈寺

高道興成都人事王蜀爲內圖書庫使工佛道雜畫用筆神速觸類皆精蜀之寺觀尤多牆壁時諺云高君墜筆亦成畫

阮知晦蜀郡人工畫貴戚子女兼長寫貌事王蜀為翰林待詔寫王先主真為首出

杜觀龜其先本秦人避地居蜀博學強識工畫羅漢兼長寫貌始師常桀後自成一體事王蜀為翰林待詔成都大慈寺有畫壁

黃筌字要叔成都人十七歲事王蜀後主為待詔至孟蜀加檢校少府監賜金紫後累遷如京副使善畫花竹翎毛兼工佛道人物山川龍水全該六

灑遠過三師

花鳥師刁處士山水師李昇人物龍水師孫遇也

孟蜀後主

廣政甲辰歲淮南馳聘副以六鶴蜀主遂命筌寫

六鶴於便坐之壁因名六鶴殿

蜀人自此方識真鶴六鶴集在故事

拾遺由是蜀之豪貴請為圖軸者接踵時諺云黃

筌畫鶴薛稷減價又畫四時花鳥於八卦殿鷹見

畫雉連連掣臂遂命翰林學士歐陽炯作記又寫

白兔於縑素蜀主常懸坐側有四時山水花竹雜

禽鷲鳥狐兔人物龍水佛道天王山居詩意瀟湘

八景等圖傳於世

高從遇道興之子襲成父藝事孟蜀爲翰林待詔會於蜀宮大安樓下畫天王隊仗甚奇後遭兵火廢絕矣

阮惟德知暎之子紹精父業事孟蜀爲翰林待詔尤善狀宮闈禁苑皇妃帝戚富貴之事有宮中賞春公子夜晏按舞熨帛等圖傳於世

杜敬安覲龜之子繼父之美事孟蜀爲翰林待詔尤能傳彩成都大慈寺多與其父同畫列壁

黃居寶字舜玉筌之次男也少聰警多能與其父同事蜀爲待詔後累遷水部員外郎亦工畫花鳥松石兼善八分年未四十而卒

趙元德長安人天復中入蜀雜工佛道鬼神山水屋木偶唐季喪亂之際得隋唐名手畫樣百餘本故所學精博有漢高祖過豐沛盤車講學豐稔圖傳於世

趙忠義元德之子事孟蜀爲翰林待詔雖從父訓  
宛若生知蜀後主嘗令畫關將軍起玉泉寺圖作  
地架一座坐昂疊拱向背無失蜀主命匠氏較之  
無一差者其精妙如此嘗與高道興黃筌輩同畫  
成都寺壁甚多

蒲師訓蜀人事孟蜀爲翰林待詔師房從真嘗携  
畫詣從真從真高蹈拊膺曰子之所得非吾所授  
也畫蜀中祠廟鬼神兵仗冠冕幢葆皆盡其美

蒲延昌師訓之子與其父同時爲孟蜀待詔工畫  
佛道鬼神外尤精師子行筆勁利用色不繁

張玫成都人事孟蜀爲翰林祇候工畫人物士女  
兼長寫貌有長門醉客按樂擣衣等圖及漢唐名  
臣像傳於世

徐德昌成都人事孟蜀爲翰林祇候工畫人物士  
女墨彩輕媚爲時所稱

周行通成都人工畫鬼神人馬鷹犬嬰孩得其精

要有李陵送蘇武支遁三雋奪馬等圖傳於世

張玄簡州金水石城山人善圖僧相畫羅漢名播天下稱金水張家羅漢也

孔嵩蜀人善畫龍兼工蟬雀與黃筌竝師刁處士成都廣福院壁有所畫龍及有蟬雀等圖傳於世丘文播暨弟文曉廣漢人竝工佛道人物兼善山水其品降高趙輩成都并其鄉里頗有畫蹟文播後改名潛

趙才蜀人工畫鬼神人物亦長甲騎蜀川多有遺蹟

滕昌祐其先吳人避地居蜀工畫花鳥蟬蜨折枝生菜筆蹟輕利傳彩鮮澤尤於畫鵝得名有四時花鳥魚龜猴兔及梅花鵝茴香下睡鵝又有群鵝泛蓮沼等圖傳於世

兼善書大字蜀中寺觀牌額多昌祐書

姜道隱漢州什邡人齟歲好畫有時終日不歸父母尋之多在佛廟神祠中畫壁下及長不事產業



惟畫是好布衣芒屨隨身筆墨而已嘗於淨衆寺  
方丈畫山水松石宋王庭隱贈之束縑道隱置於  
僧堂拂衣而去

楊元真不知何許人工畫佛道善爲曹筆尤精布  
色始居蜀後召入鄴中不回蜀川頗有畫蹟

董從誨成都人世本儒家心游繪事佛道人物舉  
意皆精成都福感寺有畫壁

張景思蜀人工畫佛道蜀中有畫壁

跋異汧陽人工畫佛道鬼神洛中福先寺有畫壁  
其品次張圖也

王仁壽汝南宛人工畫佛道鬼神兼長鞍馬始師  
王殷後學精吳灋晉末爲契丹所掠太祖受禪放  
還相國寺文殊院有淨土彌勒下生二壁淨土院  
有八菩薩像及有征遼獵渭等圖傳於世

衛賢京兆人事江南李後主爲內供奉工畫人物  
臺閣初師尹繼昭後伏膺吳體張文懿家有春江

釣叟圖上有李後主書漁父詞二首其一曰閬苑  
有意千重雪桃李無言一隊春一壺酒一竿鱗快  
活如儂有幾人其二曰一棹春風一葉舟一綸繭  
縷一輕鈎花滿渚酒盈甌萬頃波中得自由有聖  
賢宮滕王閣盤車水磨等圖傳於世

朱棕不知何許人與衛賢竝師尹繼昭而衛爲高  
足

曹仲玄建康豐城人事江南李後主爲翰林待詔

工畫佛道鬼神始學吳不得意遂改蹟細密自成  
一格尤於傳彩妙越等夷江左梵宇靈祠多有其  
蹟

陶守立池陽人江南李後主保大間應舉下第還  
居齊山以詩筆丹青自娛工畫佛道鬼神山川人  
物至於車馬臺閣筆無偏善常於九華草堂壁畫  
山程早行圖及建康清涼寺有海水李後主金山  
水閣有十六羅漢像皆振妙於時也

竹夢松建康溧陽人事江南李後主爲東川別駕  
工畫人物子女宮殿臺閣巧絕冠代

丁謙晉陵義興人工畫竹兼善寫蔬果寇忠愍家  
有寫蔥一軸上有李後主題丁謙二字非凡格也

此畫今歸王  
晉卿都尉家

何遇江南人善畫林石屋木學慕衛賢淡得其趣  
陸晃嘉禾人善畫田家人物意思疎野落筆成像  
不預構思故所畫卷軸或爲絕品或爲末品也

施璘京兆藍田人工畫竹有生意

禪月大師貫休婺州蘭溪人道行文章外尤工小

筆嘗觀所畫水墨羅漢云是休公入定觀羅漢眞  
容後寫之故悉是梵相形骨古怪其眞本在豫章

西山雲堂院供養于今郡將迎請祈雨無不應驗

休公有詩集行於世兼善書  
謂之姜體以其俗姓姜也

僧楚安蜀人善畫山水點綴甚細每畫一扇上安  
姑蘇臺或滕王閣千山萬水盡在目前今蜀中扇

面印板是其遺範

仁顯云筆蹤細碎全虧六法非大手高格也

僧傳古大師四明人善畫龍水得名於世

敘集卷中已述

皇建院有所畫屏風見存弟子岳闡黎授學於師

其品次之

僧智蘊河南人工畫佛像人物學淡曹體維中天

宮寺講堂有毘盧像廣愛寺有定光佛福先寺有

三災變相數壁周祖時進舞鍾馗圖賜紫衣

僧德符善畫松柏氣韻蕭灑曾於相國寺灌頂院

廳壁畫一松一柏觀者如市賢士大夫畱題凡百

餘篇其為時推重如此以上各有圖軸傳於世

圖畫見聞誌卷第三

仁宗皇帝天資穎悟聖藝神奇遇興援毫超逾庶  
品伏聞齊國獻穆大長公主奉明之始上親畫龍  
樹菩薩命待詔傳模鏤版印施聖心仁孝又非愚  
臣所能稱頌若虛舊有家藏御畫御馬一疋其毛  
赭白玉銜勒上有宸翰題云慶曆四年七月十四  
日御畫兼有押字印寶後因伯父內藏借觀不日  
赴杭鈴之任既久假而不歸居無何伯父終於任

所此寶遂歸伯母表兄張湍少列今不復可見為

終身之痛

兼曾見張文懿家有小猿一軸仍聞禁中有天王菩薩像

太上游心難可與臣下竝列故尊之卷首

紀藝中

聖朝建隆九年後至熙寧七年總一百五十八人

王公士大夫依仁游藝臻乎極至者一十三

人

燕恭肅王

嘉王

李後主

燕肅

武宗元

劉永年

郭忠恕

王士元

宋道

宋迪

文同

郭元方

董源

燕恭肅王位尊磐石名重戚藩天縱多能精於像  
物嘗觀所畫鶴竹雪毛丹頂傳警露之姿翠葉霜  
筠盡含烟之態亦嘗自朽十六羅漢令蜀人尹質

描染稜稜風骨類非常格所能及

聞朱邱甚有遺蹟世罕得見

皇弟嘉王維城茂美副茅土之強宗醴席餘休命

毫燥而取適嘗觀所畫墨竹圖位置巧變理應天

真作用縱橫功齊造化復愛狀蝦魚蒲藻筍籜蘆

花雖居紫禁之中頗得滄洲之趣筆意超絕殆非

學而知之者矣

王尤精篆籀有盡六幅兼止書一字者筆力神俊可謂驚絕

江南後主李煜才識清贍書畫兼精

書名金錯刀

嘗觀

所畫林石飛鳥遠過常流高出意外金陵王相家

有雜禽花木李忠武家有竹枝圖皆稀世之玩

燕肅字穆之其先燕薊人後徙家曹南位龍圖閣

直學士以尚書禮部侍郎致政文學治行外尤善

畫山水寒林澄懷味象應會感神蹈摩詰之遐蹤

逼咸熙之懿範太常寺有所畫屏風玉堂刑部景

寧坊居弟暨許雒佛寺中皆有畫壁公以壽終於

康定元年贈太尉公畫與所藏古筆僅百卷皆取

入禁中故人間所傳圖軸幾稀矣

公凡莅州郡作刻漏法最精又

嘗被旨造指南  
車皆出奇思

武宗元字總之河南白波人官至虞曹外郎書畫  
佛道人物筆術精高曹吳具備嘗於雒都上清宮  
畫三十六天帝其間赤明陽和天帝潛寫太宗御  
容以趙氏火德王天下故真宗祀汾陰還經雒都  
幸上清歷覽繪壁忽覩聖容驚曰此真先帝也遽  
命設几案焚香再拜且歎其畫筆之神竚立久之  
上清卽唐玄宗皇帝廟舊有吳生畫五聖圖杜甫

詩稱五聖聯龍袞千官列雁行是也後因增廣庭  
廡畫壁遂廢宗元復運神蹤高紹前哲張文懿有  
詩云曾此焚香對聖容宗元又嘗於廣慶寺見吳  
生畫文殊普賢大像因杜絕人事旬餘刻意臨倣  
蹙成二小幀骨法停分神冠氣格天衣纓絡乘跨  
部從與大像不差毫釐自非靈心妙悟感而遂通  
者孰能與於此哉許昌龍興寺北廊有帝釋梵王  
及經藏院有旃檀瑞像嵩嶽廟有出隊壁皆所奇



國朝名宗道後改名宗元以壽終於皇祐二年有  
佛像天王九子母等圖傳於世

淡州防禦使劉永年字君錫章獻明肅皇后之姪  
也才敏有神力兼於畫筆錯總萬類非常格可擬  
郭忠恕字恕先維陽人少能屬文七歲舉童子初  
周祖召爲博士後因爭忿於朝堂貶崖州司戶秩  
滿去官不復仕縱放岐雍陝維之間善畫屋木林  
石格非師授有設紈素求爲圖畫者必怒而去乘

輿卽自爲之郭從義鎮岐下每延止山亭張素設  
粉墨於旁經數月忽乘醉就圖之一角作遠山數  
峯而已郭氏亦珍惜之岐有富人主官酒酤其子  
喜畫日給醇酎設几案絹素及好紙數軸屢以情  
言忠恕俄取紙一軸凡數十番首畫一巾角小童  
持線車紙窮處作風鳶中引一線長數丈富家子  
不以爲奇遂謝絕太宗素知其名召赴闕下授以  
國子監主簿忠恕益縱酒肆言時政頗有謗讟上

惡之配流登州死於齊之臨邑道中尸解焉有屋

木卷軸傳於世

忠恕尤精字學宋元憲嘗手對以  
披忠恕佩觿三篇寶玩之

推官王士元仁壽之子也靈襟蕭爽畫法特高人

物師周昉山水學關同屋木類郭忠恕皆造其微

嘗見張文懿家有雜木寒林高丈餘風韻適舉格

致稀奇兼有伊尹負鼎鳳樓十八怨四時山水等

圖傳於世

宋道字公達雒陽人宋迪字復古二難皆以進士

擢弟今竝處名曹悉善畫山水寒林情致嫻雅體

像雍容今時以為祕重矣

然則友愛之  
談所宜推揖

文同字與可梓潼永泰人今為司封員外郎祕閣

校理善畫墨竹富蕭灑之姿逼檀欒之秀疑風可

動不筍而成者也復愛於素屏高壁狀枯槎老枿

風旨簡重識者所多

郭元方字子正京師人官至內殿承制善畫草蟲

備究蜚蠊潛分造化空矜妙藝藹播佳名然而著

意者不及疏略蓋或點綴過當翻為失真頗有圖軸傳於世

董源字叔達鍾陵人事南唐為後苑副使善畫山水水墨類王維著色如李思訓兼工畫牛虎肉肌豐混毛毳輕浮具足精神脫略凡格有滄湖山水著色山水春澤放牛牛虎等圖傳於世

高尚其事以畫自娛者二人

李成

宋 解

李成字咸熙其先唐宗室避地營丘因家焉祖父皆以儒學吏事聞於時至成志尚沖寂高謝榮進博涉經史外尤善畫山水寒林神化精靈絕人遠

甚敘論卷中已述

開寶中都下王公貴戚屢馳書延請成

多不荅學不為人自娛而已後遊淮陽以疾終於

乾德五年子覺尤以經術知名職踐館閣請恩幽

閔贈光祿丞

事見宋白所撰墓碣

有煙嵐曉景風雨四時山

水松柏寒林等圖傳於世

宋解字則未聞長安人故樞密湜之弟司封道之  
 從祖也姿度高潔不樂從仕圖書之外無所嬰心  
 善畫山水林石凝神遐想與物冥通遇興登樓有  
 時操筆故人間不多見其蹟有煙嵐曉景奔灘怪  
 石等圖於世

業於繪事馳名當代者一百四十六人

人物山水

花鳥雜畫  
分爲四門

人物門

五十三人僧道并  
獨工傳寫者附

王 霽

高 益

王 瓘

孫夢卿

趙光輔

趙隱士

孫知微

勾龍爽

李文才

石 恪

袁仁厚

趙長元

王齊翰

周文矩

顧德謙

郝 處

厲昭慶

顧洪祝

李雄

侯翼

高文進

王道真

李用及

李象坤

高懷節

張昉

高元亨

楊肫

子圭

王兼濟

孫懷悅

陳用智

孟顯

陳士元

王拙

王居正

葉進成

葉仁遇

郝澄

童仁益

毛文昌

南簡

龍章

子淵

武洞清

江惟清

鍾文秀

田景

李元濟

王易

陳坦

令宗

李八師

劉道士

王霽京師人工畫佛道人物長寫貌五代間以畫  
聞晉末與王仁壽皆為契丹所掠太祖受禪放還  
授圖畫院祇候遂使江表潛寫宋齊丘韓熙載林  
仁肇真稱旨改翰林待詔今定力院太祖御容梁  
祖真像皆霽筆也太祖御容潛龍時寫後改裝中央服矣又畫開寶  
寺文殊閣下天王及景德寺九曜院彌勒下生像

最為奇出

高益涿郡人工畫佛道鬼神蕃漢人馬太祖朝潛

歸京師始貨藥以自給每售藥必畫鬼神或犬馬

於紙上藉藥與之由是稍稍知名時太祖在潛邸

外戚孫氏喜畫

孫氏有酒樓一日遇四老人飲酒有異疑其神仙因謂之四皓樓亦

謂孫氏為孫四皓也

因厚遇益請為圖畫未幾太宗龍飛孫

氏以益所畫搜山圖進上遂授翰林待詔後被旨

畫大相國寺行廊阿育王等變相暨熾盛光九曜

等有位置小本藏於內府後寺廊兩經廢置皆飭後輩名手依樣臨倣又畫崇夏寺大殿善神筆力絕人有南國鬪象衛士騎射蕃漢出獵等圖傳於世

王瓘河南雒陽人工畫佛道人物深得吳法世謂之小吳生石中令嘗令畫雒中昭報寺壁及有佛道功德故事人物等傳於世

孫夢卿東平人工畫佛道人物亦專吳學尤長寺壁謂之孫脫壁嘗與王瓘對畫開寶寺文殊閣下西北方毘樓博义天王像并大相國寺甚有其蹟今多不存矣

趙光輔華原人工畫佛道兼精蕃馬筆鋒勁利名刀頭燕尾太祖朝爲圖畫院學生故鄉里呼爲趙評事許昌開元龍興兩寺皆有畫壁浴室院地獄變尤佳有功德蕃馬等圖傳於世

隱士趙雲子善畫道像於青城丈人觀畫諸仙奇

絕孫太古嘗陰使人問已畫趙云孫畫雖善而傷

豐滿乏清秀氣孫由是感悟

孫知微字太古眉陽人精黃老學善佛道畫於成

都壽寧院畫熾盛光九曜及諸牆壁時輩稱服知

微凡畫聖像必先齋戒疏滄方始援毫有功德并

故事人物傳於世

知微始畫壽寧九曜也令童仁益輩設色其水聖侍從有持水

晶瓶者因贈蓮花於餅中知微既見愀然曰餅所以鎮天下之水吾得之道經今則奚以花為嗟乎

畫蛇著足夫之遠矣

勾龍爽蜀人國初為翰林待詔工畫佛道人物善

為古體衣冠精裁密緻亦一代之奇筆也有功德

并故事人物傳於世

李文才華陽人工畫松石兼長寫貌事孟蜀為翰

林待詔廣政中荆南高王令人入蜀請文才寫義

興門街雙筍石并其故事又嘗寫蜀主并名臣真

像於大慈寺亦有圖軸傳於世

石恪蜀人性滑稽有口辯工畫佛道人物始師張



南本後筆畫縱逸不專規矩蜀平至闕下嘗被旨  
畫相國寺壁授以畫院之職不就堅請還蜀詔許  
之不樂都下風物頗有譏誚雜言或播人口有唐  
賢像五丁開山巨靈擘太華新羅人角力等圖傳  
於世

袁仁厚蜀人早師李文才乾德中至闕下未久還  
蜀因求得前賢畫樣十餘本持歸平居以畫自適  
終老鄉閭蜀川亦有遺蹟

趙長元蜀人工畫佛道人物兼工翎毛初隨蜀主  
至闕下隸尚方彩畫匠人因於禁中牆壁畫雉一  
隻上見之嘉賞尋補圖畫院祇候今東太一貴神  
像華嚴院十六羅漢竝長元筆

王齊翰建康人事江南李後主爲翰林待詔工畫  
佛道人物開寶末金陵城陷有步卒李貴入佛寺  
中得齊翰所畫羅漢十六軸尋爲商賈劉元嗣以  
白金二百星購得賣入京師復於一僧處質錢後

元嗣詣僧請贖其僧以過期拒之因成爭訟時太宗尹京督出其畫覽之嘉歎遂畱畫厚賜而釋之經十六日太宗登極後名應運羅漢本貴人周文矩建康句容人事江南李後主爲翰林待詔工畫人物車馬屋木山川尤精士女大約體近周昉而更增纖麗有貴戚遊春擣衣熨帛繡女等圖傳於世

顧德謙建康人工畫人物風神清劭舉無與比李後主愛重之嘗謂曰古有凱之今有德謙二顧相望繼爲畫絕矣識者以爲知言呂文靖家有蕭翼說蘭亭故事橫卷青錦標飾碾玉軸頭實江南之舊物窺其風格可知非謬也

郝處江南人工畫佛道鬼神兼長寫貌本一商賈酷好圖畫因而家產蕩盡惟學畫耳

厲昭慶建康豐城人工畫人物事江南爲翰林待詔後隨李後主至闕下授圖畫院祗候

顧洪祝不知何許人工畫人物傳其名而未見其蹟

李雄北海人工畫佛道偏長鬼神罕有倫比太宗朝爲圖畫院祇候因忤旨遷去北海龍興寺有畫壁

侯翼安定人工畫佛道人物夙振吳風窮乎奧旨長安雒汭寺壁尤多兼有三教聖像故事人物等傳於世

高文進從遇之子工畫佛道曹吳兼備乾德乙丑歲蜀平至闕下時太宗在潛邸多訪求名藝文進往依焉後以攀附授翰林待詔未幾重修大相國寺命文進倣高益舊本畫行廊變相及太一宮壽寧觀啟聖院暨開寶塔下諸功德牆壁率皆稱旨又勅令訪求民間圖畫繼蒙恩獎相國寺大殿後擎塔天王如出牆壁及殿西降魔變相其蹟存今畫院學者咸宗之然曾未得其髣髴耳

王道真蜀郡新繁人工畫佛道人物兼長屋木太宗朝用高文進薦引授圖畫院祇候嘗被旨畫相國寺并玉清昭應宮壁今相國寺殿東畫給孤獨長者買祇陀太子園因緣并殿西畫誌公變十二面觀音像其蹟竝存

李用及李象坤竝工畫佛道人馬尤精鬼神嘗與高文進王道真同畫相國寺壁竝爲良手殿東畫牢度久鬪聖變相其蹟見存

高懷節文進長子太宗朝爲翰林待詔頗有父風嘗與其父同畫相國寺壁兼長屋木爲人稱愛也張昉臨汝人工畫佛道人物蹟專吳體嘗畫玉清昭應宮奏樂天女高丈餘掇筆而成本郡開元寺有畫壁亦佳手也

高元亨京師人工畫佛道人物兼長屋木多狀京城市肆車馬有遊瓊林苑角觝夜市等圖傳於世楊朮京師人後家泗上工畫佛道人物尤於觀音

得名天下然而手足間時或小失停分蓋於骨法

用筆跨邁倫等是其小疵不足以累大醇亦愛畫

西南夷人妙得其旨

盛傳楊肅波斯

子圭有父風

王兼濟河南雒陽人工畫佛道鬼神雒中南宮有

十太一像嵩嶽廟與武虞曹對畫牆壁武畫出隊

兼濟畫入隊眾所傳播也

孫懷悅安定靈臺人工畫佛道人物學吳生為得

法雒中有寺壁

陳用智潁川堰城人天聖中為圖畫院祇候未久

罷歸鄉里工畫佛道人馬山川林木精詳巧贍難

跨伊人但意務周勤格乏清致有功德蕃馬故事

人物等傳於世

用智居小窰鎮多謂之小窰陳

孟顯安化華池人工畫佛道鬼神人馬屋木大率

作用氣格略與陳用智相似

多謂之小孟亦云紅樓孟家

陳士元京師人善畫人物屋木有嘉慶圖故事人

物傳於世

王拙河東郡人工畫佛道人物初畫玉清昭應宮  
壁選中右弟一

王居正拙之子善畫士女酷學周昉精密有餘而  
氣韻不足

葉進成江南人工畫人物嘗見楊褒虞曹家醉道  
圖頗得閻令之體

葉仁遇進成族弟工畫人物多狀江表市肆風俗  
田家人物

郝澄金陵句容人工畫佛道鬼神學通相術精於  
傳寫以上各有圖軸傳於世

童仁益蜀郡人工畫人物尊像出自天資不由師  
訓乃孫知微之亞矣嘗畫青城山丈人觀諸仙淳  
化末以成都天慶觀仙遊閣下舊有石恪畫左右  
龍虎君仁益遂抒思援毫于天慶觀前亦畫龍虎  
君兩壁及畫大慈寺中佛殿漢孝明帝摩騰竺法  
三藏保福院畫首楞嚴二十五觀筆力尤健頗有

圖軸傳於輦下好事者往往誤評爲知微之筆也  
毛文昌蜀郡人工畫田家風物有江村晚釣村童  
入學郊居豐稔等圖傳於世

南簡平涼人工畫佛道人物世傳其名未見其蹟  
龍章京兆櫟陽人工畫佛道人物兼工傳寫尤善  
畫虎曾有貨藥人楊生檻中養一虎章因就視寫  
之故畫虎最臻形似子淵有父風

武洞清長沙人工畫佛道人物特爲精妙有雜功  
德十一曜二十八宿十二真人等像傳於世  
鍾文秀京師人今爲翰林待詔工畫佛道人物兼  
學關同山水有功

田景慶陽人工畫人物有奇思嘗得一扇面畫三  
教作二童奕碁於僧前一則乘勝而矜誇一則敗  
北而悔沮僧臨視而笑瞻顧如生惜景孤貧聲聞  
不顯後之陳畱不知所終

李元濟太原人工畫佛道人物精於吳筆熙寧中

召畫相國寺壁命官較定衆手時元濟藝與崔白  
爲勅敵議者以元濟學遵師法不妄落筆遂推之  
爲第一其間佛鋪多是元濟之蹟也

王易鄜州人亦工畫佛道人物學隣元濟時同畫  
相國寺壁畫畢各歸鄉里都人稱伏之

陳坦晉陽人工畫佛道人物都下奉先普安二佛  
刹尤多功德牆壁相國寺北廊高僧乃坦所畫其  
於田家固爲獨步有村鑿村學田家娶婦村落祀

神移居豐社等圖傳於世

僧令宗廣漢人工畫佛道人物成都大慈寺二學  
院并揭諦堂有畫壁

道士李八師亡其名邛州依政人於本縣崇聖觀披

挂工畫道門尊像青城山丈人觀有畫壁

劉道士亡其名建康人工畫佛道鬼神落筆適怪江

南寺觀時見其蹟尤愛畫甘露佛多傳於世

獨工傳寫者七人



牟谷

高太沖

尹質

歐陽覺

元靄

維真

何充

牟谷不知何許人工相術善傳寫太宗朝為圖畫院祇候端拱初詔令隨使者往交趾寫安南王黎柏及諸陪臣真像畱止數年既還屬宮車晏駕未蒙恩旨間居闔闔門外久之真宗幸建隆觀谷乃

以所寫太宗正面御容張於戶內上見之勅中使收赴行在詰其所由谷具以實對上命釋之時太宗御容已令元靄寫畢乃更令谷寫正面御容尋授翰林待詔能寫正面惟谷一人

高太沖江南人工傳寫事李中主為翰林待詔嘗寫李中主真得其神思

尹質蜀人工傳寫嘗寫燕王真頗蒙顧遇有藥王像孫思邈像并畫猴傳於世

歐陽鬻京師人工傳寫宗侯貴戚多所延請其藝與僧維真相抗餘無出其右者

僧元霽蜀人自幼入京依定力院輪公落髮妙工傳寫爲太宗朝供奉一日在禁中傳寫爲一小黃門毀辱遍問同列無肯道其姓名者霽乃草一頭子懷之見都知李神福訴以毀辱之事神福曰小底至多不得其名誰受其責霽乃探懷中頭子示之李一見嗟訝曰此鄧某也

亡其名

何其倉卒之間

傳寫如此之妙因召鄧責請伏過而去

僧維真嘉禾人工傳寫嘗被旨寫仁宗英宗御容賞賚殊厚元霽之繼矣名公貴人多召致傳寫尤以善寫貴人得名

何克姑蘇人工傳寫擅藝東南無出其右

圖畫見聞誌卷第四

紀藝下

山水門

凡二十四  
人曾附

范寬

劉永

王端

翟院深

燕貴

許道寧

紀真

黃懷玉

商訓

丘訥

龐崇穆

李隱

高克明

屈鼎

郝銳

梁忠信

李宗成

郭熙

董贊

侯封

符道隱

擇仁

巨然

繼肇

范寬字中立華原人工畫山水理通神會奇能絕

世體與關李特異而格律相抗

敘論卷中已述

寬儀狀峭

古進止疎野性嗜酒好道嘗往來雍雒間天聖中

猶在耆舊多識之有冒雪高峰四時山水并故事

人物傳於世

或云名中立以其性寬故人呼為范寬也

劉永京師人工畫山水始師僧德符畫松石後遍

求諸家山水採其所長而倣之及見荆浩之蹟乃

知諸家有所未盡一日復覩關同畫俄歎曰是乃

得名至藝者乎向所謂登東山而小魯遂捐棄餘

學專法關氏果遂升堂馳名當代矣有瀑泉屏風  
四時山水山居詩意等圖傳於世

王端字子正瓘之子工畫山水專學關同得其要  
者惟劉永與端耳相國寺淨土院舊有畫壁偕乎  
主僧不鑿遂至朽墁端雖以山水著名然於佛道  
人馬自爲絕格兼善傳寫嘗寫真廟御容稱旨授  
三班奉職有佛道功德故事人物四時山水傳於  
世

翟院深北海人工畫山水學李光丞院深少爲本  
郡伶官一日府會院深擊鼓忘其節奏部長按舉  
其罪太守面詰之院深乃曰院深雖賤品天與之  
性好畫山水向擊鼓次偶見雲聳奇峯堪爲畫範  
難明兩視忽亂五聲太守嘉而釋之院深學李光  
丞爲酷似但自創意者覺其格下專臨模者往往  
亂真

燕貴本隸冊籍工畫山水不專師法自立一家規

圖畫身圖誌 三十四 汲古閣  
範大中祥符初建玉清昭應宮貴預役焉偶暇日  
畫山水一幅人有告董役劉都知者因奏補圖畫  
院祇候實精品也呂文靖宅廳後屏風乃貴所畫  
亦有圖軸傳於世

許道寧長安人工畫山水學李光丞始尚矜謹老  
年唯以筆畫簡快爲已任故峰巒峭拔林木勁硬  
別成一家體故張文懿贈詩曰李成謝世范寬死  
唯有長安許道寧非過言也長安涼榭中寫終南

太華二壁今存有山水寒林臨溪履薄早行詩意  
潘閻倒騎驢等圖傳於世

紀真黃懷玉竝工畫山水學范寬逼真

商訓工畫山水亦學寬但皴淡山石圖寫林木皆  
不及紀與黃也

丘訥河南雒陽人工畫山水體近許道寧筆氣不  
逮而用墨過之

龐崇穆右北平人工畫山水始建玉清昭應宮召

崇穆畫山水數壁能為群峯列岫雲煙聚散之象  
功畢上欲旌以畫院之職乃遜去不仕

李隱五原人工畫山水大中祥符末營會靈觀命  
隱寫五嶽山形於壁及畫山水於五殿屏展觀其  
危峯疊嶂遠水疎林可謂盡美矣然而鈎描筆困

槍上聲淡墨焦斯為未至爾

高克明京師人仁宗朝為翰林待詔工畫山水採  
擷諸家之美參成一藝之精團扇臥屏尤長小景

但矜其巧密殊乏飄逸之妙

屈鼎京師人仁宗朝為圖畫院祇候工畫山水得  
燕貴之彷彿龐相弟屏風乃鼎所畫

郝銳不知何許人工畫山水人或稱之而未見其  
蹟

梁忠肅京師人仁宗朝為圖畫院祇候工畫山水  
體近高克明而筆墨差嫩又寺宇過盛棧道兼繁  
人或譏之也恐其亂高故顯出之以上各有圖軸傳於世

李宗成鄜時人工畫山水寒林學李成破墨潤媚

取象幽奇林麓江皐尤為盡善樞府東廳有大濺

撲屏風乃宗成所畫石上有崔慤畫鷺鷥一隻有風雨江山拜

月圖四時山水松柏寒林等圖傳於世

郭熙河陽溫人今為御書院藝學工畫山水寒林

施為巧瞻位置淵深雖復學慕營丘亦能自放胸

臆巨障高壁多多益壯今之世為獨絕矣熙寧初敕畫小

殿屏風熙畫中扇李宗成符道隱畫兩側扇各盡所蘊然符生鼎立於郭李之間為幸矣

董贊穎川長社人工畫山水寒林學志精勤毫鋒

老硬但器類近俗格致非高

侯封邠人今為圖畫院學生工畫山水寒林始學

許道寧不能踐其老格然而筆墨調潤自成一體

亦郭熙之亞

符道隱長安人工畫山水寒林學無師法多從已

見當其合作亦有可觀

永嘉僧擇仁善畫松初采諸家所長而學之後夢



吞數百條龍遂臻神妙性嗜酒每醉揮墨於綃紈粉堵之上醒乃添補千形萬狀極於奇怪曾飲酒永嘉市醉甚顧新泥壁取拭輦巾濡墨灑其上明日少增修為狂枝枯枿畫者皆伏其神筆

鍾陵僧巨然工畫山水筆墨秀潤善為煙嵐氣象山川高曠之景但林木非其所長隨李主至闕下學士院有畫壁兼有圖軸傳於世

吳僧繼肇工畫山水與巨然同時體雖相類而峯

巒稍薄怯也相國寺資聖閣院有所畫屏風

花鳥門

凡三十九人僧道附

黃居寀

劉贊

夏侯延祐

丘慶餘

高懷寶

徐熙

徐崇矩

徐崇嗣

唐希雅

唐宿

唐忠祚

解處中

祁序

陶喬

母咸之

傅文用

劉夢松

劉文惠

李符

李懷袞

王曉

趙昌

王友

鐔宏

易元吉

崔白

崔慤

艾宣

李吉

侯文慶

董祥

葛守昌

李祐

丁貺

閻士安

居寧

慧崇

何尊師

牛戩

黃居寀字伯鸞筌之季子也工畫花竹翎毛默契

天真冥周物理

敘論卷中已述

始事孟蜀為翰林待詔與

父笏俱蒙恩遇圖畫殿庭牆壁宮闈屏障不可勝紀學士徐光溥嘗獻秋山圖歌以美之曾於彭州棲真觀壁畫水石一堵自未至酉而畢觀者莫不歎其神速且妙也乾德乙丑歲隨蜀主至闕下太祖舊知其名尋真命太宗皇帝尤加睠遇供進圖畫恩寵優異仍委之揆訪名蹤銓定品目居家狀太湖石尤過乃父有四時山景花竹翎毛鷹鶻犬兔湖灘水石春田放牧等圖傳於世

劉贊蜀人工畫花竹翎毛兼長龍水蹟意兼美名播蜀川

夏侯延祐蜀郡人工畫花竹翎毛師黃筌麤得其要始事孟蜀爲翰林待詔旣歸朝拜真命爲圖畫院藝學各有圖軸傳於世

丘慶餘潛之子工畫花竹翎毛兼長草蟲墨彩俱媚風韻尤高有四時花鳥蜂蟬竹枝等傳於世高懷寶懷節之弟工畫花竹翎毛草蟲蔬果頗臻

精妙與兄懷節同時入仕爲圖畫院祇候高氏自道興至二子凡四世皆以畫進雖曰藝成然而不陸家聲賞延於世可佳矣

徐熙鍾陵人世爲江南仕族熙識度閒放以高雅自任善畫花木禽魚蟬蜨蔬果學窮造化意出古今敘論卷中已述徐鉉云落墨爲格雜彩副之蹟與色不相隱映也又熙自撰翠微堂記云落筆之際未嘗以傅色暈淡細碎爲功此真無愧於前賢之作當

時已爲難得李後主愛重其蹟開寶末歸朝悉貢上宸廷藏之祕府亦有寒蘆野鴨花竹雜禽魚蟹草蟲蔬苗果蔬并四時折枝等圖傳於世

徐崇矩徐崇嗣竝熙之孫善繼先志克著佳聲

唐希雅嘉興人妙於畫竹兼工翎毛始學李後主金錯刀書遂緣興入於畫故爲竹木多顛掣之筆蕭疎氣韻無謝東海矣徐鉉云翎毛麤成而已精神過之

唐宿唐忠祚竝希雅之孫夙擅家聲皆躋妙格

解處中江南人事李後主爲翰林司藝特於畫竹盡嫵娟之妙但間泊翎毛頗虧形似耳

祁序江南人工畫花竹翎毛兼長水牛鬱有高致也

陶喬京兆鄠人工畫花竹翎毛形製設色亞於黃筌真宗朝爲圖畫院祇候祥符中畫御座屏展稱旨尋改翰林待詔

母咸之江南人工畫朝雞妙冠一時

傅文用京師人工畫花竹翎毛有黃氏之風特精野雉鶴鶉能辨四時毛彩

劉夢松江南人善畫水墨花鳥隨宜取象如施衆形

劉文惠不知何許人善畫花竹翎毛傳彩雖勤而氣格傷懦

李符襄陽人工畫花竹翎毛彷彿黃體而丹青雅

淡別是一種風格然於翎毛骨氣間有得失耳  
李懷袞蜀郡人工畫花竹翎毛學黃氏與夏侯延  
祐不相上下今陳康肅第屏風乃懷袞所畫  
王曉魯郡泗水人善畫鷹鷂柘棘師郭乾暉而遊  
其藩

趙昌字昌之廣漢人工畫花果其名最著然則生  
意未許全株折枝多從定本惟於傳彩曠代無雙  
古所謂失於妙而後精者也昌兼畫草蟲皆云盡

善苟圖禽石咸謂非精昌家富晚年復自購已畫  
故近世尤爲難得

王友漢州人少隸本郡克寧軍籍工畫花果師趙  
昌爲高足雖窮傳彩之功終乏潤澤之妙

鐔宏成都人工畫花果復師王友初云齒教後卽  
肩隨矣以上各有圖軸傳於世

易元吉字慶之長沙人靈機深敏畫製優長花鳥  
蜂蟬動臻精奧始以花果專門及見趙昌之蹟乃

歎服焉後志欲以古人所未到者馳其名遂寫獐  
猿嘗遊荆湖間入萬守山百餘里以覘猿狖獐鹿  
之屬逮諸林石景物一一心傳足記得天性野逸  
之姿寓宿山家動經累月其欣愛勤篤如此又嘗  
於長沙所居舍後疏鑿池沼間以亂石叢花疎篁  
折葦其間多蓄諸水禽每穴窗伺其動靜遊息之  
態以資畫筆之妙治平甲辰歲景靈宮建孝嚴殿  
乃召元吉畫迎釐齊殿御展其中扇畫太湖石仍

寫都下有名鶉鴒及雉中名花其兩側扇畫孔雀  
又於神遊殿之小屏畫牙獐皆極其思元吉始蒙  
其召也欣然聞命謂所親曰吾平生至藝於是有  
所顯發矣未幾果敕令就開先殿之西廡張素畫  
百猿圖命近要中貴人領其事仍先給粉墨之資  
二百千畫猿纔十餘枚感時疾而卒元吉平日作  
畫格實不群意有疎密雖不全拘師法而能伏羲  
古人是乃超忽時流周旋善譽也向使元吉卒就

百猿當有遇於人主然而遽喪其命矣夫有獐猿

孔雀四時花鳥寫生蔬果等傳於世建隆觀翊教院殿東獐猿

林石絕佳又嘗於餘杭後市都監廳屏風上書鷄子一隻舊有燕二巢自此不復來止

崔白字子西濠梁人工畫花竹翎毛體製清贍作

用疏通雖以敗荷鳧雁得名然於佛道鬼神山林

人獸無不精絕凡臨素多不用朽復能不假直尺

界筆為長絃挺刃熙寧初命白與艾宣丁貺葛守

昌畫垂拱殿御晨鶴竹各一扇而白為首出後恩

補圖畫院藝學白自以性疎濶度不能執事固辭

之于時上命特免雷同差遣非御前有旨毋召凡直

授聖旨不經有司者謂之御前祇應出於異恩也然白之才格有邁

前修但過恃主知不能無類相國寺廊之東壁有

熾盛光十一曜坐神等廊之西壁有佛一鋪圓光

透徹筆勢欲動北都太安寺許昌湖亭皆有畫壁

及嘗見敗荷雪雁四時花鳥謝安登山子猷訪戴

等圖多遇合作



崔慤字子中白之弟也今爲左廷直工畫花竹翎  
毛狀物布景與白相類嘗觀敗荷雪雁及四時花  
竹風範清懿動多新巧有時作隔蘆睡雁尤多意  
思

艾宣鍾陵人工畫花竹翎毛孤標高致別是風規  
敗草荒榛尤長野趣鶴鶉一種特見精絕

李吉京師人嘗爲圖畫院藝學工畫花竹翎毛學  
黃氏爲有功後來院體未有繼者

侯文慶京師人今爲翰林待詔工畫草蟲及寫蔬  
菜體尚精謹殊乏生氣

董祥京師人今爲翰林待詔工畫花木有瑤璃瓶  
中雜花折枝人多愛之

葛守昌京師人今爲圖畫院祇候工畫花竹翎毛  
兼長草蟲蔬菜

李祐河內人丁貺濠梁人皆工畫花竹翎毛各有  
所長求之才格難乎其人也

閻士安陳州宛丘人以醫術為助教工畫墨竹筆力老勁名著當時每於大卷高壁為不盡景或為風勢甚有意趣復愛作墨嶰蒲藻等閒而成為人所重也

僧居寧毗陵人妙工草蟲其名籍甚嘗見水墨草蟲有長四五寸者題云居寧醉筆雖傷大而失真然則筆力勁俊可謂稀奇梅聖俞贈詩云草根有纖意醉墨得已熟好事者每得一扇自為珍物

建陽僧慧崇工畫鵝雁鷺鸞尤工小景善為寒汀遠渚蕭灑虛曠之象人所難到也

何尊師亡其名閬中人善畫貓兒今為難得

道士牛戩河內人工畫翎毛多寫斑鳩堊鵲但柘棘不甚精高以上各有圖軸傳於世

雜畫門凡三十五人僧道附

卑顯 張翼

張文戡 丘士元

裴文睨

胡九齡

馮清

包貴

包鼎

趙邈齷

辛成

馮進成

吳進

吳懷

董羽

任從一

趙幹

曹仁熙

荀信

戚文秀

路衙推

楊揮

朱澄

徐易

徐白

劉文通

蔡潤

蒲永昇

何霸

張經

支選

蘊能

呂拙

趙裔

鄧隱

畢顯不知何許人真宗朝爲翰林待詔工畫馬有韓幹之風而筆力勁健有按御馬圖伯樂相馬秣馬渲馬等圖傳於世

張翼一名鈴函國人工畫蕃馬師趙光輔得其筆法但狀彼胡人不能酷似耳

張戡瓦橋人工畫蕃馬居近燕山得胡人形骨之妙盡戎衣鞍勒之精然則人稱高名馬虧先匠今時爲獨步矣

丘士元不知何許人工畫水牛精神形似外特有意趣

裴文暉京師人仁宗朝爲翰林待詔工畫水牛骨氣老重澗渲謹密亦一代之佳手也

胡九齡絳人工畫水牛筆弱於裴而意特蕭灑愛作臨水倒影牛人多稱之

馮清陝郡閩鄉人善畫橐駝兼工平畫景靈宮北廊牆壁道經變相乃清之筆

包貴宣城人善畫虎名聞四遠世號老包也

包鼎貴之子雖從父訓抑又次焉子孫襲而學者甚衆雖非類犬然終不能踐貴鼎之閫矣以上各有圖軸傳於世

趙邈齋

亡其名

性質魯不善修飾故人號爲邈齋

工畫虎有伏崖嘯風舐掌等虎傳於世

辛成不知何許人亦以畫虎聞於時

馮進成江南人善畫犬兔筆蹟纈細

吳進吳懷竝江南人善畫龍水

董羽毗陵人有鄧艾之疾語不能出俗號董啞子

善畫龍水海魚始事江南爲翰林待詔旣歸朝領

真命爲圖畫院藝學鍾陵清涼寺有李中主八分

題名李蕭遠草書羽畫海水爲三絕又畫李後主

香花閣圖屏及歸朝後太宗嘗令畫端拱樓下龍

水四壁極其精思及畫玉堂屋壁海水見存羽始

被命畫端拱樓龍水凡半載功畢自謂卽拜恩命

圖畫見聞記 十九  
一日上與嬪御登樓時皇子尚幼見畫壁驚畏啼呼亟令朽墁羽卒不受賞亦其命也

任從一京師人仁宗朝爲翰林待詔工畫龍水海魚爲時推賞舊有金明池水心殿御座屏展畫出水金龍勢力適怪今建隆觀翊教院殿後有所畫龍水二壁

趙幹江南人工畫水事江南爲畫院學生

曹仁熙毗陵人工畫水善爲驚濤怒浪馳名江介

荀信江南人工畫龍水真宗朝爲翰林待詔天禧中嘗被旨畫會靈觀御座屏展看水龍妙絕一時後移入禁中

戚文秀工畫水筆力調暢嘗觀所畫清濟灌河圖旁題云中有一筆長五丈旣尋之果有所謂一筆者自邊際起通貫於波浪之間與衆毫不失次序超騰回摺實逾五丈矣

路衙推亡其名不知何許人善畫魚體致純古以上

各有圖軸傳於世  
而有人善畫魚  
人稱之而未見其迹

楊揮江南人善畫魚  
人稱之而未見其迹  
朱澄事江南為翰林待詔  
工畫屋木李中主保大  
五年嘗令與高大沖等  
合畫雪景宴圖時稱絕手  
徐易暨弟白海州人竝工  
畫魚精密形似綽有可  
觀易兼工雜畫尤能篆隸  
今為御書院藝學

劉文通京師人善畫屋木  
當代稱之真宗朝為圖  
畫院藝學嘗被旨寫玉清  
昭應宮七賢閣兼預畫

壁為優等

蔡潤鍾陵人工畫船水始  
隨李主至闕下隸入作  
司彩畫匠人後因畫舟車  
圖進上上方知其名遂  
補畫院之職後令畫楚王  
渡江圖藏於內府以上  
各有圖軸傳於世

蒲永昇成都人性嗜酒放  
浪善畫水人或以勢力  
使之則嘻笑捨去遇其欲  
畫不擇貴賤蘇子瞻內  
翰嘗得永昇畫二十四幅  
每觀之則陰風襲人毛

髮爲立子瞻在黃州臨臯亭乘輿書數百言寄成

都僧惟簡具述其妙謂董成之流爲死水耳

惟簡住大

慈寺勝相院其書刻石在焉

何霸不知何許人工畫船水其名尤著有瀟湘逢故人舶客等圖傳於世

張經姑蘇人善雜畫尤精傳模

支選不知何許人仁宗朝爲圖畫院祇候工畫太平車及江州車又畫酒肆邊絞縛樓子有分疎界

畫之功兼工雜畫

浙陽僧蘊能工雜畫錯總萬彙無不兼通然絕佳者未易多得

道士呂拙京師人工畫屋木至道中爲圖畫院祇候時方建上清宮拙因畫鬱羅霄臺樣進上恩改翰林待詔不就願於本宮爲道士尋得披挂仍賜紫衣拙畫屋木絕妙然多以人物繁雜爲累以上各有圖軸傳於世



趙喬不知何許人工雜畫兼長佛道人物學朱繇  
 用筆少亞而傳彩為精有十現老君像蘇達挈太  
 子變相士女看花等圖并四時花鳥傳於世  
 鄧隱梓州人工雜畫兼佛像鬼神本州州宅有畫  
 天王壁并牛頭寺畫羅漢皆妙及有山水花鳥傳  
 於世

圖畫見聞誌卷四終

圖畫見聞誌卷第五

故事拾遺

唐朝 王蜀

朱梁

總二十七事

八駿圖

謝元深

滕王

閻立本

鶴畫

吳道子

金橋圖

先天菩薩

資聖寺

淨城寺

西明寺

相藍十絕

王維

三花馬

崔圓

周昉

張璪

石橋圖

柳公權

會昌廢壁

西園圖

雪詩圖

李益附

鄭贊

盧氏宅

趙岳

劉彥齊

常生

八駿圖

舊稱周穆王八駿日馳三萬里晉武帝時所得古本乃穆王時畫黃素上為之腐敗昏潰而骨氣宛在逸狀奇形實亦龍之類也遂令史道碩模寫之宋齊梁陳以為國寶隋文帝滅陳圖書散逸此畫為賀若弼所得齊王暕知而求得之答以駿馬四十蹄美錦五十段後復進獻煬帝至唐貞觀中敕借魏王泰因而傳模於世其一曰渠黃

身青鬃尾赤項下至

肚紅而蹄黑 **其二曰山子** 身紫駿尾黑項下至肚紅而蹄黑 **其三曰盜**

**驪** 身黃而黑斑駿尾黑項下至肚紅而蹄黑駿鬣絕少也 **其四曰綠耳** 身青

黑而此項下至肚紅而蹄黑 **其五曰赤驥** 身赤駿尾赤而黃項下至肚紅而蹄黑

**其六曰黼騶** 身淺紫駿尾深紫而虬項下至肚紅而蹄黑 **其七曰踰**

**輪** 身紫而帶黑駿尾黑而虬項下至肚紅而蹄黑額上若精駿向前尖而上卷 **其八曰**

**白縹** 身青驄駿尾紅項下至肚紅而蹄黑縹音義

謝元深

唐貞觀三年東蠻謝元深入朝冠烏熊皮冠以金

絡額毛帔以韋為行滕著履中書侍郎顏師古奏

言晉周武王治致太平遠國歸欵周史乃集其事

為王會篇今聖德所及萬國來朝卉服鳥章俱集

蠻邸實可圖寫貽于後以彰懷遠之德上從之乃

命閻立德等圖畫之

滕王

唐滕王元嬰高祖第二十二子也善畫蟬雀花卉

而史傳不載惟張彥遠歷代名畫記中書之及觀

王健宮詞云內中數日無宣喚傳得滕王蛺蝶圖  
乃知其善畫也

閣立本

唐閣立本至荊州觀張僧繇舊蹟曰定虛得名耳  
明日又往曰猶是近代佳手明日往曰名下無虛  
士坐臥觀之畱宿其下十餘日不能去又僧繇曾  
作醉僧圖傳於世長沙僧懷素有詩云人人送酒  
不曾沽終日松間繫一壺草聖欲成狂便發真堪

畫入醉僧圖然道士每以此嘲僧群僧於是聚  
數十萬求立本作醉道圖竝傳於代

鶴畫

黃筌寫六鶴其一曰唳天舉首張喙而鳴其二曰警露回首

引頸而望其三曰啄苔垂首下啄於地其四曰舞風乘風振翼而舞其

五曰疏翎轉項毳其翎羽其六曰顧步行而回首下顧後輩丹青

則而象之杜甫詩稱薛公十一鶴皆寫青田真恨  
不見十一之勢復何如也

吳道子

開元中將軍裴旻居喪詣吳道子請於東都天宮  
寺畫神鬼數壁以資冥助道子荅曰吾畫筆久廢  
若將軍有意爲吾纏結舞劍一曲庶因猛勵以通  
幽冥旻於是脫去縗服若常時裝束走馬如飛左  
旋右轉揮劍入雲高數十丈若電光下射旻引手  
執鞘承之劍透室而入觀者數千人無不驚慄道  
子於是援毫圖壁颯然風起爲天下之壯觀道子

平生繪事得意無出於此

金橋圖

金橋圖者唐明皇封泰山回車駕次上黨潞之父  
老負擔壺漿遠近迎謁帝皆親加存問受其獻饋  
錫賚有差其間有先與帝相識者悉賜以酒食與  
之話舊故所過村部必令詢訪孤老瘠疾之家加  
弔恤之父老欣欣然莫不瞻戴叩乞駐畱焉及車  
駕過金橋橋在上黨御路縈轉上見數十里間旗纛鮮

華羽衛齊肅顧左右曰張說言我勒兵三十萬旌  
旗徑千里挾右上黨至于太原見后碑真才子也帝  
遂召吳道子韋無忝陳閔令同製金橋圖御容及  
帝所乘照夜白馬陳閔主之橋梁山水車輿人物  
草木鷲鳥器仗帷幕吳道子主之狗馬驢騾牛羊  
橐駝猴兔猪豕之屬韋無忝主之圖成時謂三絕  
焉

先天菩薩

有先天菩薩幘本起成都妙積寺唐開元初有尼  
魏八師者常念大悲呪有雙流縣民劉乙小字意  
兒年十一歲自言欲事魏尼尼始不納遣亦不去  
常於奧室坐禪嘗白魏云先天菩薩見身此地遂  
篩灰於庭一夕有巨跡長數尺輪理成就意見因  
謁畫工隨意設色悉不如意有僧法成者自云能  
畫意見常合掌仰祝然後指授之僅十稔功方就  
後塑先天菩薩像二百四十二首首如塔勢分臂

如蔓所畫樣凡十五卷有柳七師者崔寧之甥分  
三卷往上都流行時魏奉古爲長史得其樣進之  
後因四月八日復賜高力士今成都者是其次本

資聖寺

資聖寺中窗間吳道子畫高僧韋述讚李嚴書中  
三門外兩面上層不知何人畫人物頗類閻筆寺  
西廊北隅楊坦畫近塔天女明睇將瞬團塔院北  
堂有鐵觀音高三丈餘觀音院兩廊四十二賢聖

韓幹畫元載讚東廊北壁散馬不意見者如將斷  
蹠聖僧中龍樹商那和脩絕妙團塔上菩薩李嗣  
真畫四面花鳥邊鸞畫當中藥王菩薩頂上茸葵  
尤佳塔中藏千部法華經詞人作諸畫聯句

淨域寺

淨域寺者本唐太穆皇后宅後捨爲寺寺僧云三  
階院門外是神堯皇帝射孔雀處西禪院門外有  
游日記碑云王昭隱畫門西裏面和脩吉龍王有

靈及門內西壁有畫火日藥义部落奇絕鬼首上  
潘地可懼東廊有張璪畫林石險怪西廊萬菩薩  
院門裏南壁有皇甫軫畫鬼神及鷓鴣若脫壁軫  
與吳道子同時吳以其藝逼已募人刺殺之

### 西明寺

唐西明慈恩寺率多名賢書畫慈恩塔前壁上有  
畫溼耳師子跌心花爲時所重聖善敬愛兩寺皆  
有古畫聖善寺木塔有鄭廣文書畫敬愛寺山亭  
甚多

### 相藍十絕

大相國寺碑稱寺有十絕其一大殿內彌勒聖容  
唐中宗朝僧惠雲於安業寺鑄成光照天地爲一  
絕其二睿宗皇帝親感夢於延和元年七月二十  
七日改故建國寺爲大相國寺睿宗御書牌額爲  
一絕其三匠人王溫重裝聖容金粉肉色并三門



下善神一對爲一絕其四佛殿內有吳道子畫文  
殊維摩像爲一絕其五供奉李秀刻佛殿障日九  
間爲一絕其六明皇天寶四載乙酉歲令匠人邊  
息順修建排雲寶閣爲一絕其七閣內西頭有陳  
畱郡長史乙速令孤爲功德主時令石抱玉畫護  
國除災患變相爲一絕其八西庫有明皇先勅車  
道政往于闐國傳北方毗沙門天王樣來至開元  
十三年封東嶽時令道政於此依樣畫天王像爲

一絕其九門下有瓌師畫梵王帝釋及東廊障日  
內畫法華經二十八品功德變相爲一絕其十西  
庫北壁有僧智儼畫三乘因果入道位次圖爲一  
絕也

宋次道東京記亦載相國寺十絕  
乃是後來所見事蹟此不具錄

王維

唐王維右丞字摩詰少以詞學知名有高致信佛  
理藍田南置別業以水木琴書自娛善畫山水人  
物筆蹤雅壯體涉古今嘗於清源寺壁畫輞川圖

巖岫盤鬱雲水飛動自製詩曰當世謬詞客前身  
應畫師不能捨餘習偶被時人知又嘗至招國坊  
庾敬休宅見屋壁有畫按樂圖維熟視而笑或問  
其故維荅曰此所奏曲適到霓裳羽衣第三疊弟  
一拍也好事者集樂工驗之無一差者

### 三花馬

唐開元天寶之間承平日久世尚輕肥三花飾馬  
舊有家藏韓幹畫貴戚閱馬圖中有三花馬兼曾

見蘇大叅家有韓幹畫三花御馬晏元獻家張萱  
畫虢國出行圖中亦有三花馬三花者剪鬣爲三  
辮白樂天詩云鳳牋書五色馬鬣剪三花

### 崔圓

唐安祿山之陷兩京也王維鄭虔張通皆處賊庭  
洎尅復之後朝廷未決其罪俱囚於楊國忠之舊  
弟崔圓相國素好畫因召於私弟令畫數壁當時  
皆以圓勲貴莫二望其救解故運思精淡頗極能

事後皆從寬典至於貶竄必獲善地

### 周昉

唐周昉善屬文窮丹青之妙多遊卿相間貴公子也兄皓善騎射隨哥舒翰征吐蕃收石堡城以功爲執金吾德宗建章明寺召皓云聞卿弟善畫欲使之畫章明寺壁卿特爲言之又經數月再召之昉乃就事落土之際土錐朽畫者也都人士庶觀者以萬數其間鑒別之士有稱其善者或指其瑕者昉隨

日改定月餘是非語絕無不歎其神妙郭汾陽婿趙縱侍郎嘗令韓幹寫真衆稱其善後復請昉寫之二者皆有能名汾陽嘗以二畫張於坐側未能定其優劣一日趙夫人歸寧汾陽問曰此畫誰也云趙郎也復曰何者最似云二畫皆似後畫者爲佳益前畫者空得趙郎狀貌後畫者兼得趙郎情性笑言之姿爾後畫者乃昉也汾陽喜曰今日乃決二子之勝負於是令送錦綵數百疋以酬之昉

平生畫牆壁卷軸甚多貞元間新羅人以善價收  
置數十卷持歸本國

張璪

唐張璪員外畫山水松石名重於世尤於畫松特  
出意象能手握雙管一時齊下一爲生枝一爲枯  
幹勢凌風雨氣傲烟霞分鬱茂之榮柯對輪囷之  
老枿經營兩足氣韻雙高此其所以爲異也璪嘗  
撰繪境一篇言畫之要訣初畢宏庶子擅名於代

一見璪畫驚歎之璪又有用秃筆或以手模絹素  
而成畫者因問璪所授璪曰外師造化中得心源  
畢君於是閣筆建中末曾於長安平康里張氏弟  
畫八幅山水障破墨未了值朱泚之亂京城騷動  
璪亦登時逃去其家人見在幘倉忙掣落此障最  
見璪用思處又有一士人家曾請璪畫林石一障  
士人云亡有兵部李約員外好畫成癖知而購之  
其家弱妻已練爲衣裏矣惟得兩幅雙柏一石在

馬李嗟惋久之作練檜記述張畫意詞多不載具

李約文集

石橋圖

保壽寺本高力士宅天寶九載捨為寺初鑄鐘成力士設齋慶之舉朝畢至一擊百千有規其意連擊二十杵者其經藏閣規模危巧兩塔上火珠受十餘斛文宗朝有河陽從事李涿者性好奇古與寺僧善嘗與之同觀寺庫中舊物忽於破甕內得

物如被幅裂汗全觸而塵起涿徐視之乃畫也因以州縣圖三及絹三十疋換之令家人裴治幅長丈餘因持訪於常侍柳公權乃知張萱所畫石橋圖明皇賜力士因畱寺中也後為鬻畫人宗牧言於左軍忽一日有中使至涿弟宣勅取之即時進入禁中帝好古見之大悅命張於雲韶院

柳公權

唐柳公權名節文行著在簡策趨耽書學不能治

生爲勲戚家碑版問遺歲時鉅萬多爲主藏者海鷗龍安所竊別貯酒器杯盃一筭緘滕如故其器皆亾訊海鷗乃曰不測其亡公權嘆曰銀杯羽化耳不復更言所寶惟筆硯圖書自扇鏞之

會昌廢壁

唐李德裕鎮浙西日於潤州建功德佛宇曰甘露寺當會昌廢毀之際奏請獨存因盡取管內廢寺中名賢畫壁置之甘露乃晉顧凱之戴安道宋謝

靈運陸探微梁張僧繇隋展子虔唐韓幹吳道子畫又成都靜德精舍有薛稷畫雜人物鳥獸二壁

有胡氏

亡其名

嗜古好奇惜少保之蹟將廢乃募壯

夫操斤力剝於頽坐之際得像三十七首馬八蹄又於福聖寺得展子虔天樂部二十五身悉陷於屋壁號寶墨亭司門外郎郭圓作記自是長者之車益滿其門矣

西園圖

清夜遊西園圖者晉顧長康所畫有梁朝諸王跋尾處云圖上若干人竝食天厨唐貞觀中褚河南裝背題處具在其圖本張維素物傳至相國張弘靖於詠聖寺中忽奉詔取之是時竝鍾元常書道德經一部同進入內後中貴人崔譚峻自禁中將出復流落人間有張維素子周封涇州從事秩滿居京一日有人將此圖求售周封驚異之遽以緡數疋易得經年忽聞款門甚急問之見數人同

稱仇中尉願以三百素易公清夜遊西園圖周封憚其迫脅遽以圖授之翊日果齋緡至後方知其僞乃是一豪士求江淮大鹽院時王涯判鹽鐵酷好書畫謂此人曰爲余訪得清夜遊西園圖當遂公所請因爲計取之耳及十家事起後流落一粉鋪家未幾爲郭承嘏侍郎闖者以錢三百市之以獻郭公郭公卒又流傳至令狐相家一日宣宗問相國有何名畫相國具以圖對旣而復進入內

雪詩圖

附李益

唐鄭谷有雪詩云亂飄僧舍茶煙溼密灑歌樓酒  
 力微江上晚來堪畫處漁人披得一蓑歸時人多  
 傳誦之段贊善善畫歷代名畫記中有段去惑豈非宮贊因採其詩  
 意景物圖寫之曲盡蕭灑之思持以贈谷谷珍領  
 之復為詩寄謝云贊善賢相後家藏名畫多畱心  
 於繪素得事在煙波屬興同吟詠功成更琢磨愛  
 余風雪句幽絕寫漁蓑

李益者肅宗朝宰相揆之族子登進士弟有才思  
 長於歌詩有征人歌早行篇好事者盡圖寫為屏  
 障如回樂峯前沙似雪受降城外月如霜之句是  
 也

鄭贊

唐外郎榮陽鄭贊宰萬年日有以賊名而荷校者  
 贊命取所盜以視則煙晦古絲三四幅齊罽裁襍  
 班鼈皮軸之曰是畫也太尉李公所寶惜有贊皇



圖篆存焉當時人以七萬購獻於李公者遂得渠  
橫梁倅職後因出妓復落民間今幸其妓人不鑿  
以卑價市之後妓人自他所得知其本直因歸訴  
請以所虧價輸罪贊不得決時延壽里有水墨李  
處士以精別畫品遊公卿門召使辨之李瞪目三  
歎曰韓展之上品也雖黃沙之情已具而丹筆之  
斷尚疑會有賞籍自禁軍來認者贊以且異姦盜  
非願荷畱因并畫極送之後永亾其耗

### 盧氏宅

唐德州刺史王倚家有筆一管稍麤於常用筆管  
兩頭各出半寸已來中間刻從軍行一鋪人馬毛  
髮亭臺遠水無不精絕每一事刻從軍行詩兩句  
若庭前琪樹已堪攀塞外征人殊未還是也似非  
人功其畫蹟若粉描向明方可辨之云用鼠牙雕  
刻故崔鋌郎中文集有王氏筆管記體類韓退之  
記畫倚之子紹孫博雅好古善琴阮其所居乃盧

氏舊宅在洛中歸德坊南街廳屋是杏木梁西壁  
有韋旻郎中畫散馬七疋東壁有張長史草書數  
行長史世號張顛宅之東果園兩京新記所載是  
爲周舊宅

### 趙岳

梁駙馬都尉趙岳酷好繪事兼嫺小筆偶唐末亂  
世獨推至鑒人有鬻畫者則必以善價售之不較  
其多少繇是四遠向風抱畫者歲無虛日復以親

貴擅權凡所依附率多以灑書名畫爲贄故畫府  
祕藏圖軸僅五千餘卷時稱盛焉暇日亦多自做  
前賢名蹟勒成卷軸每延致藝士輻湊門館各取  
其所長而厚遇之然多不迨已也亦未始面加雌  
黃荒淺甚者自慙而退食客常至百餘人其間亦  
多琴碁道術高雅之流時衣冠士族尙有唐之遺  
風也以畫見畱者惟胡翼王殷二人而已嘗令胡  
翼品弟畫府之優劣中品已下或有未至者卽指

示令鑿去其病或用水刷或以粉塗有經數次方

合其意者時人謂之趙家畫選場其精別如此愚謂

天水用適一時之意則已果然數以粉塗水洗則成何畫也

### 劉彥齊

梁千牛衛將軍劉彥齊善畫竹為時所稱世族豪右祕藏書畫雖不及天水之盛然好重鑒別可與之爭衡矣本借貴人家圖畫臧賂掌畫人私出之手自傳摸其間用舊標軸衰治還偽而畱真者有

之矣其所藏名迹不啻千卷每暑伏曬曝一一親自卷舒終日不倦能自品藻無非精當故當時識者皆謂唐朝吳道子手梁朝劉彥齊眼也

### 常生

王先主既下蜀城謁僖宗御容于時繪壁百僚咸在惟不見田令孜陳太師因問何不寫貌彼二人左右對以近方塗滅先主曰不然吾與陳田本無讎恨圖霸之道彼此血刃豈與丹青為參商乎遽

命工重寫之待詔常生名重胤曰不必援毫乃接皂

莢水洗壁而風姿宛然先主嘉賞之賜以金帛也

常生傳神素號絕手自云我畫壁除摧圯搗爛外

雨淋水洗斷無剝落先是詩僧貫休能畫謂常生

曰貧道觀畫一如吾子所畫前無來人後無繼

者其見賞如換首

圖畫見聞誌卷之終

圖畫見聞誌卷第六

近事

皇朝

孟蜀

江南

總三十二事

玉堂故事

樞密楚公

蘇氏圖畫

王氏圖畫

秋山圖

恩賜种放

臥雪圖

覺稱畫

慈氏像

千角鹿圖

訓鑒圖

五客圖

退思巖

張氏圖畫

丁晉公

鬪牛畫

玉畫叉

董羽壁

沒骨圖

孝嚴殿

相國寺

王舍城寺

應天三絕

八仙真

鍾馗樣

賞雪圖

南莊圖

李王印篆

鋪殿花

常思言

高麗圖

術畫

玉堂故事

太祖平江表所得圖畫賜學士院初有五十餘軸  
 及景德咸平中只有兩村牧牛圖三軸無名氏寒  
 蘆野鴈三軸徐熙筆五王飲酪圖二軸周文矩筆  
 悉令重裝背焉玉堂後北壁兩堵董羽畫水正北  
 一壁吳僧巨然畫山水皆有遠思一時絕筆也有

二小壁畫松不知誰筆亦妙今竝在焉

### 樞密楚公

江表用師之際故樞密使楚公適典維揚于時調發軍餉供濟甚廣上錄其功將議進拜公自陳願寢爵賞聞李煜內庫所藏書畫甚富輒祈恩賜上嘉其志遂以名筆僅百卷賜之往往有李主圖篆暨唐賢跋尾

公薨後尋多散失其孫太今為太常少卿刻意購求頗有所獲少卿乃余之祖舅如江都王馬韓晉公牛王摩詰輞川樣等常得觀焉

### 蘇氏圖畫

蘇大叅雅好書畫風鑒明達太平興國初江表平上以金陵六朝舊都復聞李氏精博好古藝士雲集首以公侔是邦因喻旨搜訪名賢書畫後果得千餘卷上進既稱旨乃以百卷賜之公後入拜翰林承旨啟沃之餘且復語及圖畫于時勅借數十品於私弟未幾就賜焉至今蘇氏瀛書名畫最為盛矣

公嘗奏對於便殿屢目画屏其画乃鍾隱画鷹猴圖上知其意即時取以賜之余嘗於其

孫之純  
處見之

王氏圖畫

王文獻家書畫繁富其子貽正繼為好事嘗往來京雒間訪求名蹟充物巾衍太宗朝嘗表進所藏書畫十五卷尋降御札云卿所進墨蹟并古畫復遍看覽俱是妙筆除畱墨蹟五卷古畫三卷領得外其餘却還卿家付王貽正其餘者乃是王羲之墨蹟晉朝名臣墨蹟王徽之畫唐閻立本畫老子

西昇經圖薛稷畫鶴凡七卷猶子渙遂得摸詔札刊於翠琰

秋山圖

太平興國中祕閣曝畫時陶穀為翰長因展秋山圖一面令黃居家品弟之居家一見動容曰此圖實居家與父筌奉孟主命同畫以荅江南信幣綃縫中有居家父子姓名視之果驗曾有人於向文簡家見十二幅圖花竹禽鳥泉石地形皆極精妙

上題云如京副使臣黃筌等十三人合畫圖之角  
却有江南印記乃是孟氏贈李主之物也文簡藹  
其圖不知所在

恩賜种放

真宗祀汾陰還駐蹕華陰因登亭望蓮花峰忽憶  
种放居是山亟令中貴人裴愈召之時放稱疾不  
應召上笑而止因問愈曰放在家何為耶愈對曰  
臣到放所居時會放在草廳中看畫水牛二軸上

顧謂侍臣曰此高尚之士怡性之物也遂按行  
所見扈從圖軸得四十餘卷盡令愈往賜之皆名

蹤古蹟也

放隱終南山豹林谷或居華山往來不常時方在華山也

臥雪圖

丁晉公典金陵陛辭之日真宗出八幅袁安臥雪  
圖一面其所畫人物車馬林石廬舍靡不臻極作  
從者苦寒之態意思如生芴題云臣黃居家等定  
到神品上但不書畫人姓名亦莫識其誰筆也上



宣諭晉公曰卿到金陵日可選一絕景處張此圖  
晉公至金陵乃於城之西北隅構亭曰賞心危聳  
清曠勢出塵表遂施圖於巨屏到者莫不以此爲  
佳觀歲月既久縑素不無敗裂由是徃徃爲人割  
竊後王君玉密學出典是邦素聞此圖甚奇下車  
之後首欲縱觀乃見竊以殆盡嗟惋久之乃詩於  
壁其警句云晉人已化嘹天鶴徃事難尋臥雪圖

覺稱畫

大中祥符初有西域僧覺稱來館於興國寺之傳  
灑院其僧通四十餘本經論年始四十餘歲丁晉  
公延見之嘉其敏惠後作聖德頌以上文理甚富  
上問其所欲但云求金襴袈裟歸置金剛坐下尋  
詔尚方造以給之覺稱自言酤蘭左國人刹帝利  
姓善畫嘗於譯堂北壁畫釋迦面與此方所畫絕

與晉有梵僧帶過白氎上本亦與尋常畫像不同  
蓋西國所稱髮髯其真今之儀相始自晉戴逵  
刻製梵像欲人生  
敬時頗有損益也

慈氏像

景祐中有畫僧曾於市中見舊功德一幅看之乃是慈氏菩薩像左邊一人執手爐裏幘頭衣中央服右邊一婦人捧花盤頂翠鳳寶冠衣珠絡泥金廣袖畫僧默識其立意非俗而畫灑精高遂以半千售之乃重加裝背持獻入內閣都知閣一見且驚曰執香爐者實章聖御像也捧花盤者章憲明肅皇太后真容也此功德乃高文進所畫舊是章

憲閣中別置小佛堂供養每日凌晨焚香恭拜章憲歸天不意流落一至於此言訖於悒乃以束縑償之復增華其標軸即日進於澄神殿仁廟對之瞻慕愀容移刻方罷命藏之御府以白金二百星賜荅之

千角鹿圖

皇朝與大遼國馳禮于今僅七十載繼好息民之美曠古未有慶曆中其主

號興宗

以五幅縑畫千角

鹿圖為獻旁題年月日御畫上命張圖於太清樓  
下召近臣縱觀次日又敕中闈宣命婦觀之畢藏  
於天章閣

訓鑒圖

皇祐初元上敕待詔高克明等圖畫三朝盛德之  
事人物纔及寸餘宮殿山川鑿輿儀衛咸備焉命  
學士李淑等編次序讚之凡一百事為十卷名三  
朝訓鑒圖圖成復令傳摹鏤版印染頒賜大臣及

近上宗室

五客圖

李文正嘗於私弟之後園育五禽以寓目皆以客  
名之後命畫人寫以為圖鶴曰仙客孔雀曰南客  
鸚鵡曰隴客白鸚曰閒客鷺鷥曰雪客各有詩篇  
題於圖上好事者傳寫之

退思巖

俾肅簡以孤直遇主公家之事知無不為每中書

罷歸私宅別居一小齋圖繪山水題曰遐思巖獨遊其間雖家人罕接焉

張氏圖畫

張侍郎

去華

典成都時尚存孟氏有國日屏宸圖

障皆黃筌輩畫一日清河患其暗舊損破悉令換易遂命畫工別爲新製以其換下屏面迨公帑所有舊圖呼牙僧高評其直以自售一日之內獲黃筌等圖十餘面後貳卿謝世頗有奉葬者其子師錫善畫好奇以其所存寶藏之師錫死復有葬者師錫子景伯亦工畫有高鑿尚存餘蓄以自寶玩景伯死悉以葬焉

丁晉公

丁晉公家藏書畫甚盛南遷之日籍其財產有李成山水寒林共九十餘軸佗皆稱是後悉分掌內府矣

鬪牛畫

馬正惠嘗得鬪水牛一軸云厲婦真畫甚愛之一日展曝於書室雙扉之外有輪租莊賓適立於砌下疑玩久之既而竊哂公於青瑣間見之呼問曰吾藏畫農夫安得觀而笑之有說則可無說則罪之莊賓曰某非知畫者但識真牛其鬪也尾夾於髀間雖壯夫旅力不可少開此畫牛尾舉起所以笑其失真愚謂雖畫者能之妙不及農夫見之專也擅藝者所宜博究

玉畫義

張文懿性喜書畫今古圖軸裝積繁夥銓量必當慶護尤勤每張畫必先施青幕畫義以白玉爲之其畫可知也

董羽水

玉堂北壁舊有董羽畫水二堵筆力適勁勢若搖動其下一二尺頗有雨壞處蘇易簡爲學士尤愛重之蘇適受詔知舉將入南宮囑於同院韓丕使召名筆完葺之蘇旣去韓乃呼工之赤白者朽墁

其半而用朱畫欄檻以承之蘇出見之悵恨累日雖命水洗滌而痕蹟至今尚存時人以蘇之鑒尚韓之純朴兩重焉

### 沒骨圖

李少保

端愿

有圖一面畫芍藥五本云是聖善齊

國獻穆大長公主房臥中物或云太宗賜文和其畫皆無筆墨惟用五彩布成芴題云翰林待詔臣黃居案等定到上品徐崇嗣畫沒骨圖以其無筆

墨骨氣而名之但取其濃麗生態以定品後因出示兩禁賓客蔡君謨乃命筆題云前世所畫皆以筆墨為上至崇嗣始用布彩逼真故趙昌輩倣之也愚謂崇嗣遇興偶有此作後來所畫未必皆廢筆墨且孝之六法用筆為次至如趙昌亦非全無筆墨但多用定本臨摹筆氣羸懦惟尚傳彩之功也

### 孝嚴殿

治平甲辰歲於景靈宮建孝嚴殿奉安仁宗神御乃鳩集畫手畫諸屏展牆壁先是三聖神御殿兩

廊圖畫創業戡定之功及朝定所行大禮次畫講肄文武之事遊豫宴饗之儀至是又兼畫應仁宗朝輔臣呂文靖已下至節鉞凡七十二人時張龍圖熹主其事乃奏請於逐人家取影貌傳寫之駕行序列歷歷可識其面於是觀者莫不歎其盛美

相國寺

治平乙巳歲雨患大相國寺以汴河勢高溝渠失治寺庭四廊悉遭滄浸圯塌殆盡其牆壁皆高文

進等畫惟大殿東西走馬廊相對門廡不能爲等東門之南王道真畫給孤獨長者買祇陀太子園因緣東門之北李用及與李象坤合畫牢度義鬪聖變相西門之南王道真畫誌公變十二面觀音像西門之北高文進畫大降魔變相今竝存之皆奇蹟也其餘四面廊壁皆重修復後集今時名手李元濟等用內府所藏副本小樣重臨倣者然其間作用各有新意焉

王舍城寺

魏之臨清縣東北隅有王舍城佛刹內東邊一殿  
極古四壁皆吳生畫禪宗故事其書不知誰人類  
褚河南循例接勞北使及使遼者過則縣大夫自  
請遊觀仍粉榜誌使者姓名

應天三絕

唐僖宗幸蜀之秋有會稽山處士孫位扈從止成  
都位有道術兼工書畫曾於成都應天寺門左壁

畫坐天王暨部從鬼神筆鋒狂縱形製詭異世莫  
之與比歷三十餘載未聞繼其高躅至孟蜀時忽

有佳山處士景煥

朴一名

善畫煥與翰林學士歐陽

炯爲忘形之友一日聯騎同遊應天適覩位所畫  
門之左壁天王激發高興遂畫右壁天王以對之  
二藝爭鋒一時壯冠渤海歎重其能遂爲長歌以  
美之繼有草書僧夢歸後至因請書於廊壁書畫  
歌行一日而就傾城士庶看之闐噎寺中成都人



號為應天三絕也

辛顯云景煥所画

煥尤好畫龍

有塾人閒話五卷行於世其間一篇惟敘畫龍之

事

八仙真

道士張素卿神仙人也曾於青城山丈人觀畫五嶽四瀆真形并十二溪女數壁筆蹟適健神彩欲活見之者心悚神悸足不能進實畫之極致者也孟蜀後主數遣祕書少監黃筌令依樣摹之及下

山終不相類後因蜀主誕日忽有人持素卿畫八

仙真形以獻蜀主蜀主觀之且歎曰非神仙之能

無以寫神仙之質遂厚賜以遣一日命翰林學士

歐陽炯次弟讚之復遣水部員外郎黃居寶八分

題之每觀其畫歎其筆蹟之縱逸覽其讚賞其文

詞之高古玩其書愛其點畫之雄壯顧謂八仙不

讓三絕

八仙者李阿容成董仲舒張道陵巖君平李八百長壽仙葛朶瑰

鍾馗樣

晉吳道子畫鍾馗衣藍衫鞞一足眇一目腰笏巾首而蓬髮以左手捉鬼以右手抉其鬼目筆蹟適勁實繪事之絕格也有得之以獻蜀主者蜀主甚愛重之常挂臥內一日召黃筌令觀之筌一見稱其絕手蜀主因謂筌曰此鍾馗若用拇指搯其目則愈見有力試爲我改之筌遂請歸私室數日看之不足乃別張絹素畫一鍾馗以拇指搯其鬼目翌日并吳本一時獻上蜀主問曰向止令卿改胡爲別畫筌曰吳道子所畫鍾馗一身之力氣色眼貌俱在第二指不在拇指以故不敢輒改也臣今所畫雖不追古人然一身之力併在拇指是敢別畫耳蜀主嗟賞之仍以錦帛漆器旌其別識

賞雪圖

李中主保大五年元日大雪命太弟已下登樓展宴咸命賦詩令中人就私弟賜李建勳繼和是時建勳方會中書舍人徐鉉勤政學士張義方於溪

亭卽時和進乃召建勳鉉義方同入夜艾方散侍  
 臣皆有興詠徐鉉爲前後序仍集名手圖書曲盡  
 一時之妙真容高冲古主之侍臣灋部絲竹周文  
 矩主之樓閣宮殿朱澄主之雪竹寒林董源主之  
 池沼禽魚徐崇嗣主之圖成無非絕筆

南莊圖

李後主有國日嘗令周文矩畫南莊圖盡寫其山  
 川氣象亭臺景物精思詳備殆爲絕格開寶癸亥

歲歸朝首貢於闕下籍之祕府

李主印篆

李後主才高識博雅尚圖書蓄聚旣豐尤精賞鑒  
 今內府所有圖軸暨人家所得書畫多有印篆曰  
 內殿圖書內合同印建業文房之寶內司文印集  
 賢殿書院印集賢院御書印此印多用墨或親題畫人

姓名或有押字或爲歌詩雜言又有織成大回鸞  
 小回鸞雲鶴練鵲墨錦標飾今綾錦院提頭多用

織成縞帶簽貼多用黃經紙背後多書監褰背人姓名及所較品第又有澄心堂紙以供名人書畫

### 鋪殿花

江南徐熙輩有於雙縑幅素上畫叢豔疊石傍出藥苗雜以禽鳥蜂蟬之妙乃是供李主宮中挂設之具謂之鋪殿花次日裴堂花意在位置端莊駢羅整肅多不取生意自然之態故觀者徃徃不甚采鑿

### 常思言

余熙寧辛亥冬被命接勞北使爲輔行日與其副燕人馬禮邢希古結駟竝馳希古恭順詳敏有儒者之風從容語及圖畫且燕京有一布衣常其姓思言其名善畫山水林木求之者甚衆然必在渠樂與卽爲之旣不可以利誘復不可以勢動此其所以難得也復見問曰南朝諸君子頗有好畫者否余荅曰南朝士大夫自公之暇固有琴樽書畫

之樂希古慨然嗟慕形乎神色

愚以謂常生者擅藝居幽朔之間不

被中國之聲教果能不可以勢動復不可以利誘則斯人也豈易得哉

### 高麗國

皇朝之盛遐荒九譯來庭者相屬於路惟高麗國敦尚文雅漸染華風至於伎巧之精他國罕比固有丹青之妙錢忠懿家有著色山水四卷長安臨潼李虞曹家有本國八老圖二卷及曾於楊褒虞曹家見細布上畫行道天王皆有風格熙寧甲寅

歲遣使金良鑒入貢訪求中國圖畫銳意購求稍精者十無一二然猶費三百餘緡丙辰冬復遣使崔思訓入貢因將帶畫工數人奏請摹寫相國寺壁畫歸國詔許之於是盡摸之持歸其摸畫人頗有精於工濃者彼使人每至中國或用摺疊扇爲私觀物其扇用鷓青紙爲之上畫本國豪貴雜以婦人鞍馬或臨水爲金沙灘暨蓮荷花木水禽之類點綴精巧又以銀泥爲雲氣月色之狀極可愛

謂之倭扇本出於倭國也近歲尤祕惜典客者蓋

稀得之

倭國乃日本國也本名倭既恥其名又自以在極東因號日本也今則臣屬高麗也

### 術畫

夫士必以忠醇徑亮盡瘁於公然後可稱於任可爵於朝惡夫邪佞以苟進者則不免君子之誅藝必以妙悟精能取重於世然後可著於文可寶於筭惡夫眩惑以沽名者則不免鑿士之弃晉者孟蜀有一術士稱善畫蜀主遂令於庭之東隅畫野

鵲一隻俄有衆禽集而噪之次令黃筓於庭之西隅畫野鵲一隻則無有集禽之噪蜀主以故問筓對曰臣所畫者藝畫也彼所畫者術畫也是乃有噪禽之與蜀主然之國初有道士陸希直者每畫花一枝張於壁間則遊蜂立至向使邊黃徐趙輩措筆定無來蜂之驗此抑非眩惑取功沽名亂藝者乎至於野人騰壁美女下牆映五彩於水中起雙龍於霧外皆出方術怪誕推之畫灑闕如也故

不錄

張彦遠紀歷代名畫絕筆於唐之會昌元年得三百七十餘人又別撰法書要錄其自言曰好事者得余二書則書畫之事畢矣唐末迄于五季繪藝如林若李成關仝范寬山水荆關天資絕技肯讓前哲徐熙滕昌祐諸人寫生獨步更入小宋畫品清寧神化如錦退之作文振起八代之靡也郭忠恕生於寧之末時就所見同得百十人以續彥遠之末述但

有編次殊乏品階政弗效類謝赫之低昂太著李嗣生之空列人名耳至深鄙衆工謂雅畫而非畫者而獨歸於軒冕家穴自是以角之卓識也海寰毛晉跋

