

燕錫大



22
576

大錫出版發行

選購南北海貨的主婦們！



欲購上等海味糖品
白良糖禮
佳良糖禮
請勿忘

大益糖棧

地址 無錫光復路大上海電影院對面
電話 一五五六號轉

民國三十七年十二月再版

無錫導遊(全一冊)

實售金圓 元

主編者 蓋紹周

發行者 馮俠農

出版者 大錫出版社

無錫新民路三號
電話 543-918

印刷者 美新印書館

總發行所 大錫報社

版 權
所 有

經銷處

日新書店 無錫公園路
耀羣書局 無錫崇安寺

代售處

梅園 各風景區
鼇頭渚 蠡園

無錫導遊目錄



封面 (寶界橋雄姿)

無錫最新地圖

無錫竹枝詞 周貽旦 九

梁溪選勝

十 四八

錫山談古	紹周	十一
錫山八景詩		十二
惠山勝蹟	紹周	十三
惠山橋古		十四
九龍逸談		十五
泥人特種變春宮		十六
天下第二泉	紹周	十七
石門吳尊		十八
二泉詩話		十九
寄暢園	佩	二十
黃公澗		二十一
聽松石床	佩	二十二
惠山池		二十三
五里香廕	紹周	二十四
桂花栗和孫巷裏	紹周	二十五
錦園		二十六
詞兩首	徐淵若 王季思	二十七
探梅漫記		二十八
蠡湖天賦勝西湖	紹周	二十九
五里湖賞月	眉公	三十
蠡園記		三十一
萬頃煙波疑海上	逃名先生	三十二
雄偉說太湖	紹周	三十三
太湖日出奇觀	眉子	三十四
子規聲裏到蠡頭		三十五
龍渚之多	丙麟	三十六
漁莊	國楨	三十七
偷閒又結獨山緣	江澄	三十八
崇安寺賞桑	高麟	三十九
公國	紹周	四十
黃埠墩		四十一
賽會攷八廟	紹周	四十二
蠡園水榭	君君 君程	四十三
	觀盡	四十四

景蹟窮搜

四九 六二

山	惠山 錫山 華藏山 管社山
水	橫山 斗山 膠山 雪浪山 西高山 軍帳山 長秦山
	芙蓉山 月牌山 嵩山 蠡湖 黃大蕩 五里湖
	芙蓉湖 蠡湖 黃大蕩 五里湖

名勝古蹟

洞泉	玉皇殿 黃公澗 點易台 千人報德坊
白雲洞	石門 龍牙塔 貫華閣 寄暢園 東大
池	梅園 松亭 圓江 錦園 楊園 震頭渚
	太湖別墅 蠡園 寶界橋 高子水居 漪瀾堂
	桃園 萬頃堂 鎮山園 鄭園 若圃 小蘆萊
仙館	寶善橋 潛廬 紫陽書院

城區風景線

院	妙光塔 大保墩 仙蠡墩
	南禪寺 織羅庵 崇安寺 孔廟
高公止水	將軍堰 周帥府 梁溪 映山河
白水蕩	專諸塔 克保橋 吳橋

寺廟墳墓

惠山寺	忍草庵 媽皇廟 豐聖
寺	春申君廟 石林庵 觀音庵
離垢禪院	九陽宮 張中丞廟
石浪庵	青山寺 明陽觀 華藏寺 廣福寺 開
利寺	長秦寺 保安寺 聽松庵 小大
帝殿	雪浪庵 唐平寺 龍光寺 紫竹庵 東嶽
廟	利濟萬民侯廟 白樂天墓 王京道人墓 尤

快遊備考

六二 六四

梁溪三日計遊蹤 遊艇 報社 旅社 浴室
娛樂場所 汽車

風景圖

寶界橋雄姿 (封面)	蠡山 妙光塔 半山
亭	白雲洞 天下第二泉 寄暢園 九曲橋
東大池湖心亭	錦園全景 梅園入口 梅園
念劬塔	梅園招鶴亭 梅園研泉 蠡園千步
廊入口	太湖波光帆影 三山遠望 蠡園
包孕吳越	石壁 蠡湖楊公祠 蠡頭渚 燈
塔	蠡湖一角 公國 黃埠墩

13338

去揚州竹枝詞 周以白

不如供衆樂，盛家園裏任婆婆。

城中公園，原爲明盛園後樂園舊址。

(七) 閒中歲月儘消磨，感事傷時議論多，蚱蜢跳跟知了叫，清風茶壺變白蟻。

公園中矮屋數楹，舊名清風茶壺，邑中士紳常集於此，其人各有混號，或叫或跳，皆以虫名。

(八) 競說梁溪產豔尼，禪庵煮鴨想清規；布金沙文井河之南，有石獅庵，庵尼以善烹石鴨著名。

今庵已廢爲民居，庵前有兩石獅，現已遷往公園西部。

(九) 九峯遙對映山河，千朵芙蓉映碧波；一自填平成馬路，玉喉聲斷採蓮歌。

映山河在城內，兩岸植芙蓉，九龍諸峯，參差掩映，故名，今已填成平地。

(十) 鎮邑空傳有異珍，黃金符匱早成塵；名山化作閨中影，術數無靈郭景純。

城中舊有金匱山，傳郭璞曾埋黃金符於山下，今山已削爲平地，建有市房，僅遺湖石數塊。

(十一) 邂逅相逢吳市簫，專諸怒比萬人驍；劍錄直透三重甲，千載應知骨未銷。

專諸塔，在大婁巷內，卽專諸刺王僚被殺後埋骨之地。

(十二) 春風吹遍古城隈，書院當年育雋才；講學不期成黨禍，東林桃李爲誰開？

(一) 奔走江湖鬢已絲，梁清溪畔偶棲遲；飄零漫說他鄉好，聽我新聲唱竹枝。

無錫一名梁溪，卽梁清溪之簡稱，俗以梁鴻曾居溪畔，目爲梁鴻溪，實誤。

(二) 聞道江南是水鄉，城中四處有橋樑；東門菜販南門丐，各路糧船集北塘。

無錫俗諺：「東門菜販子，南門叫化子，西門馬牌子，北門小夥子」。今西門已無馬房，糞米糧者多集北塘，小夥子，指店中學徒也。

(三) 九支羽箭一張弓，十道河流八路通；是處樓台皆近水，無邊風月櫓聲中。

城中有直河，名弓河，分流九支，名箭河，皆通舟楫，居民築室多近水。

(四) 俗說流傳事莫稽，右軍捨宅作招提；頽垣破瓦崇安寺，市隼叢喧鳥不棲。

崇安寺相傳爲王羲之故宅，屢焚屢復，丁丑之亂，又遭劫火，今僅留殘址，半成市街。

(五) 久鎮山門兩石幢，月明時見影雙雙；劫灰盡掩唐年號，何處淪爲繫馬樁？

崇安寺前，舊有兩石幢，鐫成通年號，唐代物也。今不知流落何所？

(六) 池邊楊柳舞新柯，照眼榴花映水荷；獨樂

東林書院，在東門城角，明代東林黨禍，即發源於此。

(十三) 天澤待罪有孤臣，辱國何殊即辱身；止水一灣明月在，臣心端似屈靈均。

止水池，在城南水曲巷，即明高攀龍將被逮時自沉處。高氏遺疏，有「臣雖削奪，究係大臣，大臣受辱即辱國，故北向叩頭，從屈平之遺則」云云。

(十四) 由來文筆尚空靈，比似川流不滯停；一酌清泉堪了慧，惺惺原亦惺惺。

惺惺泉，在城內胡橋北，相傳泉水可以益智。今亦迷失其處。

(十五) 三鳳橋邊肉骨頭，朵頤足快老饕流；味同雞肋堪咀嚼，莫負樽中綠螳浮。

醬汁排骨，俗稱肉骨頭，三鳳橋所製最有名。

(十六) 金丸箇箇吐清芬，食譜宜增油麵筋；創製盛傳武帝，南朝舊事戒腥羶。

油麵筋，本邑特產，其法創自梁武帝，（見事物紺珠）

(十七) 勝朝文運數江南，更把梁溪作美談；進士九人同一榜，六科曾出三解元。

學宮前有坊，邑八名列鼎甲者，皆有一匾，其左右二匾，作「一榜九進士」，「六科三解元」，皆明代事。

(十八) 城隍廟裏祀花神，侯伯威儀擬不倫，應

是冥曹諸變相，一齊都現女兒身。

老城隍廟，在學宮左近，其偏殿不作地獄相，塑美女十二，曰花神殿。

(十九) 年終避債恨無台，且看梅花幾樹開；詩思宛然驢子背，綠蘿庵裏獨徘徊。

綠蘿庵在東門外，相傳明龔勉避債於此，題壁詩有「綠蘿庵裏看梅花」句。

(二十) 一曲瑤琴四座傾，花間夢醒鼓琴驚；青燈長伴祇陀寺，老死佳人卞玉京。

明金陵妓卞玉京，善琴，明亡脫籍，出家梅里鄉祇陀寺，死葬寺後。

(二十一) 寒泉古木寫幽思，高士行藏託畫師，見說雲林清悶閣，不教夷使近籬帷。

祇陀寺側，即元倪瓚清悶閣故址，相傳有夷人過境，求見不得，焚香對閣，再拜而去。

(二十二) 當風無復大王雄，九術措吳已奏功；等是荒亡能誤國，鴨城堪比館娃宮。

鴨城橋，在壞下市，傳係吳王夫差養鴨之所。

(二十三) 不因人熱自爲炊，當日時艱賦五臆；欲吊梁鴻何處是？山前溪畔兩迷離。

鴻山，即梁鴻卜居之地，梁鴻溪即由此訛傳。

(二十四) 七級浮屠閃妙光，陳隋烟月感興亡，千南禪寺，在東門外，寺創於梁太清初，爲南朝四百八十寺之一。有塔名妙光，俯瞰城中，瞭如指

掌。

(二五)大地蒼茫一葉浮，九峯迤邐百泉流；野
花開遍開汀渚，不見溪山勝概樓。

溪山勝概樓，爲元華瑛建，舊址在惠山之麓。今
已迷其處。

(二六)亡吳霸越不酬勳，閒煞蘇台舊舞裙；仙
女墩前雲縹渺，浮沉兩字古難分。

仙女墩，一名仙蠡墩，傳係范蠡浮西施僱舟處，
或釋浮爲沉，疑不能明也。

(二七)得遂初衣隱水居，可樓靜坐日攤書；臨
流縱有乘桴想，終是韓彭覆轍車。

高攀龍水居，在五里湖濱，有可樓，爲高讀書之
所。高懸壁詩，有「堪嘆韓彭與漢室，功成不遂
五湖遊」句。

(二八)蘆花飛起一天秋，五里湖中好放舟；山
色清癯閒過雁，水波搖漾浴輕鷗。

五里湖，一名蠡湖。華淑五里湖賦，有「波間鷺
侶，水上鷗羣，鷺鳩栖渚，雁鷺眠汀」句。

(二九)寶界山頭太白峯，漆塘倒影萬株松；濯
纓自詡泉通惠，賸得桃花歷亂紅。

太白峯，在寶界山之西，有南北桃花場之勝。山
下爲漆塘，舊植松遍野。宋錢紳隱居其處，鑿泉
名通惠。

荒蕪。
長虹阻怒潮，落花時節馬蹄驕；湖

新修寶界橋。

寶界橋，橫貫五里湖，共六十洞，爲近年邑中大
工程之一。

(三一)順風逆水石塘橋，風向南吹水北漂；都
說子胥靈未泯，濤聲如聽馬蕭蕭。

石塘橋，界五里湖長廣溪之間，長達二里餘。橋
邊有漩渦，水與風勢相左，俗傳係伍員之靈，亦
白馬乘潮之意也。

(三二)八駟西行帝業荒，却因仁政露鋒芒；勾
吳地僻能招隱，湖上專祠祀偃王。

徐偃王廟，在石塘橋側，徐兵敗，奔彭城武原山
以居，其子孫散處揚徐間，石塘立祠，殆其支裔
所爲也。

(三三)因樹成庵號鐵龍，巢居自是有宗風；稱
名隱寓西來意，世事當知無不空。

鐵龍庵，舊在許舍，相傳有僧名無不空，以鉄鍊
結巢巨樹之巔，卽以名庵，今尙傳其遺事。

(三四)蠡園三月杜鵑紅，人力居然霧化工；游
水五湖偷一角，堆山八面象羣峯。

蠡園，在揚名鄉青祁村，係王姓私產，中多杜鵑
花，有游泳池及假山，皆人力爲之。

(三五)一枝楊柳一株桃，路近漁莊興已豪；在
水信知魚最樂，春遊爭放木蘭桡。

漁莊，在蠡園近側，俗稱賽蠡園，本養魚之所，
沿湖築堤，游人多於此泛舟。

(三六)千墩園裏噪昏鴉，四野悲風泣暮笳；死

通前陣爲戰鬼，何分獲鶴與盡沙？

千墩園，在泰伯市坊橋附近，相傳其地爲古戰場，十墩無數，皆戰士埋骨之處。

(三七)橋上曾停白傅膝，新詞低唱憶江南；鵝湖留得衣冠冢，不數生前海外龕。

鵝湖新橋，有白居易冠塚，傳白曾過此，有「埋骨是鄉」語。

(三八)戰罷歸來血染袍，胡兒已作犬羊逃；從今洗盡腥羶氣，笑指河山屬我曹。

洗袍池，在西門外公共體育場側近。傳明常遇春曾於此洗戰袍。

(三九)深閨獨處玉無瑕，黑夜燈前降鬼車；儂自堅貞甘一死，休將薄命比桃花。

馬貞女墓，在五里街路左。貞女爲其中表某逼姦不從而死，或以趙秋齡「桃花三尺女兒坟」句題其家。未免礙於不倫也。

(四十)寒食何人薦一尊，萋萋芳草淹詩墳；梁溪他日徵文獻，應有遺珠嘆覆盆。

貞女墓左近，有詩家，係顧譽泉選刊梁溪詩鈔時，賈素齋收其餘草建冢藏之。原稿有開邑中文獻其中未必無遺珠也。

(四一)無錫能教天下平，也同篝火聽狐鳴；巍然一座龍光塔，知閱人間幾戰爭？

錫山舊產錫，後錫竭，相傳有讖云：「無錫甯，天下平，有錫兵，天下爭」。(見太平實字記)

無錫之名以此。山有塔，名龍光，曾燬於戰火，現又修復。

(四二)五里杏腔路蜿蜒，惠山端重錫山妍；山岩沁出無聲水，化作人間第二泉。

五里街有坊額，曰五里杏腔，從此望錫山惠山，俱在目前，惠泉水伏涌潛洩，略無形聲。皆自山岩沁出。

(四三)繡嶂街前鬼氣多，神祠家廟遍山坡，競將世系誇門閥，各有名人託葛蘿。

五里杏腔，一名繡嶂街，路旁皆家廟，榜題多作名人祠宇。

(四四)節母祠鄰孝子祠，錫山華氏好門楣；一雙瑪瑙簪前石，抵得貞珉沒字碑。

華孝子祠，與華節母祠鄰，門前二石，斑斕五色，俗稱瑪瑙石。

(四五)辟疫睢陽最有靈，立祠遠在宋崇甯；聞呼南八聲如在，正氣千秋仰典型。

張巡廟，創立於宋崇甯時，以其能辟疫也，俗傳係張士誠借名，實誤。

(四六)刁斗驚鳴患已深，築城工竣寇來侵；防倭自昔推賢守，抗日而今報捷音。

明無錫郡守王其勤，築城防倭，倭至賴於不陷，民間因祠之。

(四七)杜鵑聲裏又斜陽，簫鼓繽紛弔國殤；義士題名三十六，實倭功績永流芳。

王公祠兩廡，祀何五路等三十六人，皆當時出城禦倭陣亡之義士。邑中每賽會，并祭之。

(四八) 庭院無人鳥雀喧，御碑中斷倚殘垣；荒涼應有銅駝感，說甚聞歌寄暢園。

寄暢園，建於明代，余澹心有寄暢園聞歌記，備述當時遊宴之盛，御碑數方，皆中斷委地。

(四九) 聽松石上紫雲騰，古篆摩挲尚有稜；但說短長能合度，更無人問李陽冰。

聽松石，在忠烈祠側，聽松二字，係唐李陽冰書皮日休詩：「松子聲聲打石床」指此。俗傳其石可視人之長短而伸縮，不值一哂。

(五十) 漪瀾堂下晚風涼，螭吻噓成水一方；記得髡蘇塵土足，曾來此處踏春陽。

惠泉旁，有堂名漪瀾。堂前一水池，出螭首。蘇軾遊惠山詩：「還將塵土足，一步漪瀾堂。」即此。

(五一) 品茶都上二泉亭，椀底龍團數葉青；入口不分香色味，幾人博覽到茶經。

二泉亭畔，為啜茗處，遊人憩息，都集於此。

(五二) 僧家韻事動三吳，活火烹茶有竹爐；宸翰新臨王紱畫，壁間小景任傳摹。

明洪武間，有僧人名性海，以竹爐烹茶，傳聞一時。王紱繪圖記其事，清乾隆仿其筆意，補圖刻石嵌壁間，今尚在。

(五三) 六龍隨地闌蕩幸，南涉君臣劇可哀；幾

度白雲堂上望，風塵如見九哥來。

宋高宗行殿，在惠山寺後，舊名白雲堂。

(五四) 數椽老屋立斜陽，曾把山光比墨光；劫火不知經幾換，藏書猶說遂初堂。

遂初堂，在惠泉山麓，宋尤袤衣藏書處也。

(五五) 世界原同傀儡場，女媧搏土闢洪荒；鄒州妙手無田疇，競把新型仿外洋。

惠山泥人，素稱特產，近多摹仿西洋作風，有聖母耶穌等石膏像，宋時鄒州田疇，以善製泥孩兒著稱——(見老學庵筆記)。

(五六) 九龍山下有人家，步步樓台處處花；兩部梨園星散後，愚公谷口夕陽斜。

愚公谷，在惠山寺右，舊為明鄭迪光別墅，園林聲伎，盛極一時，梨園至兩部，自名其居曰「九龍山下人家。」

(五七) 涵碧池中水獨清，騷壇十老結詩盟；湖山勝蹟留吟社，不負當空皓魄明。

碧山吟社，明秦敬修與里中耆舊唱酬之所，旁有涵碧池，文徵明曾為題字，石刻今嵌華孝子祠右壁。

(五八) 山色淒迷一望中，夕陽回首可憐紅；春來無雨黃公澗，不復清流九曲通。

黃公澗，一名春申澗，不雨即無水。旁有池，曰九曲清流。

(五九) 岩洞清幽號若冰，傳聞有路達宣興，無

人肯作徐霞客，直溯泉源訪老僧。

若冰洞，唐僧若所冰鑿。相傳可直達宜興。會昌中，詔毀浮屠，若冰隱洞中不出，嗣有人於海上見之，故又名仙人洞。

(六十) 救友當年義薄雲，權門屈膝顧梁汾；曇花曾現詞人相，忍草庵前益壽墳。

清吳兆齋，以科場案戍甯古塔，顧貞觀爲跪求於明珠相國，始得赦歸，明珠子納蘭容若，與顧以文字相知，死後轉生爲顧孫，名益壽，後復天殤，葬忍草庵前，顧貞觀有詩紀其事。

(六一) 貫華閣上第三層，佳話流傳信有徵；中夜去梯同賞月，襟懷一樣玉壺冰。

貫華閣在忍草庵內，顧貞觀與納蘭容若，曾於此賞月，去梯訝人，留連竟夕。

(六二) 海天亭圮竹松蕪，點易臺荒滴露枯；華夏淪夷三百載，勝朝遺蹟總模糊。

點易臺，爲明邵寶所建，旁有泉，名滴露，另有海天亭及吟松箇，吟竹箇，今皆不知其處。

(六三) 新採堆盤四角菱，產從孫苻味逾恆；剝來自織纖手，頓覺哀梨不足稱。

四角菱，又名餽飽菱，以大孫苻產者最佳，售此者間有婦女，

(六四) 寒暑憑他歲月添，江南有夢總香甜；桂花栗子蘭花筍，留得芬芳在舌尖。

桂花栗子，亦惠山名產，以娘娘堂前爲佳，蘭花

筍出膠山禹玉亭，香味似蘭，爲他處所無。

(六五) 池上紅蓮夜露凝，摩登伽女有師承；華嚴色相成空劫，冷落瑤台第一層。

惠山尼庵，舊多豔跡，有上映山，下映山之分。洪楊變起，或殺或逃。隱名氏有華嚴色相錄一書，紀其事（見清人說會二集），瑤台第一層。唐

裕陵得武才人所賦詞名（見後山詩話）

(六六) 無須附葛與攀籐，拾級行來最上層；萬頃烟波收眼底，遠山如畫是宜興。

惠山之巔，可遠眺宜興。

(六七) 五湖烟水盡朝宗，此是江南第一峯，險峻不須誇岱岳，名山曾有帝王蹤。

惠山第一峯，與錫山相連，古稱歷山，傳卽舜耕處，事雖附會，聊備一說。

(六八) 水光翻動五湖天，絕妙蘇詩石上鐫；幾朵白雲隨浪湧，依然風景似當年。

宋蘇軾登惠山絕頂望太湖詩：「石路縈迴九龍脊，水光翻動五湖天。」好事者以石鐫詩，置於山頂。

(六九) 三茅峯上望吳船，點點雲帆入畫屏；兩岸紅塵飛不到，漁翁家在綠楊汀。

惠山諸峯，以三茅峯爲最高，俯瞰太湖，可見帆船。

(七十) 崗巒起伏似飛龍，無數佳城馬鬣封，未識驪珠誰探得？白楊蕭颯草蒙茸。

惠山一名冠龍山，山下多墓地，信風水者咸謂其地有真穴。

(七一)太湖王氣滿天浮，築陽曾爲萬世謀；事與秦淮同一例。英雄畢竟起徐州。

相傳太湖有天子氣，秦始皇築陽墜之，今秦阜陽是也。其意殆與金陵之秦淮同。

(七二)一徑羊腸到石門，珠簾泉下訪青墩；攀崖競看仙人跡，草履分明斧鑿痕。

石門，在三茅峯，有珠簾泉及青墩，崖上有仙人跡，一石鑿草履痕，傳爲拐仙所留。

(七三)白雲洞裏掣籥還，山徑紆迴亂石間；默記歸程之字路，搖車七十二條灣。

白雲洞，在石門後，遊人多向洞中求神籤。洞前山路蟠屈，俗稱七十二個搖車灣。

(七四)妾心古井不生波，人苦猜疑莫奈何；妾若負郎如此井，金釵一擲示無他。

投釵井，在梅里睢陽鄉。元華鉞死，或勸其妻陳明淑他適，陳拔頭上釵投井以明志。

(七五)春來正是踏青時，遊屐羣趨東大池；夾岸遍栽桃柳樹，水心亭子映漣漪。

東大池，在惠山後，舊爲明施策別業，背山築池，境頗清幽。

(七六)夢中醉臥古藤陰，一闌新詞變徵音；芳草斜陽奏七墓，子規啼斷故園心。

宋秦觀墓，在東大池上。秦本魏高郵廣籍，其子

湛，倅常州，遷葬於此。

(七七)人間那有武陵源？應是淵明好寓言；日山前車馬亂，可知無計避塵喧。

東大池口，榜題小桃源，近人手筆也。

(七八)路轉峯迴別有天，鑿山新闢白沙泉；同名知否瀟湘水，流向潭州數百年。

東大池後，有泉名白沙，刻石題字，頗矜新異。按白沙泉，爲長沙名勝，鑿泉者殆未知此。

(七九)尋春爭說到梅園，樹密花繁蜂蝶喧；無復暗香疎影裏，一灣流水月臨軒。

梅園，爲邑商榮氏兄弟別墅，植梅成林，花枝繁密，春初遊人多集於此。

(八十)十分春色在枝頭，一片花光耀兩眸；自度何如香雪海，石碑鐫上小羅浮。

梅園有香雪海匾額，爲康南海手筆，並有石鐫小羅浮。

(八一)誦幽堂上燕初還，欲避塵囂遠市園；誰拆字形成別解，笑他兩家入深山。

梅園有廳，李瑞清題匾，作誦幽堂，聽者謂係笑榮氏兄弟爲「兩家入深山」。

(八二)梅花照影上窗櫺，豔說三間楠木廳；殘帖幾方顛倒嵌，勝他梁匣祕蘭亭。

誦幽堂之梁柱，皆楠木爲之，俗稱楠木廳，壁間嵌殘帖，有顛倒其文者。

(八三)萬頃堂前萬頃波，山光爭似水光多；漁

舟向晚收綸去，到耳聲聲打槳歌。

萬頃堂，在管社山麓，面湖築室，漁舟多於此繫纜。

(八四) 楚歌四面窮圖空，廟貌依然父老崇；千載人心猶未死，當時何不返江東。

項王廟，在管社山之東，相傳項羽避仇，曾居此山。

(八五) 復國原期仗鐵鞭，誰知無力可回天；攜鋤自種山前樹，投老生涯惜紫淵。

楊維甯，字紫淵，清初謀復明，不成，隱居管社，遺鐵鞭一枝，今藏廣福寺，重十八斤。

(八六) 湖上潮來萬馬奔，湍流直向獨山門；昂然氣可吞吳越，近看鼉頭似虎蹲。

長廣溪與太湖接壤，有山屹立，名獨山門，下為曹灣，山石突出，即鼉頭渚也。

(八七) 秋容未老樹猶青，大小磯山兩翠屏；點綴西風殘照裏，漁舟斜泊水邊亭。

大磯山，小磯山，為獨山羽翼，遠望如屏風也。(八八) 初春嵐氣日氤氳，遠水長天兩不分；都道江南山色好，何須出岫擬橫雲。

鼉頭渚以上，皆峭壁，壁上有「橫雲」二字，舊為楊氏別業，楊有附逆之嫌，今改為公園。

(八九) 飛雲閣上看雲飛，萬頃波光映夕暉；秘本似臨摩詰畫，青山層疊樹成圍。

飛雲閣，居峭壁之上，面臨太湖，頗得形勝。

(九一) 蘇山四峙力雄，看城江州城色幽；七十二峯都到眼，春雲藹藹水悠悠。

萬方樓，在廣福寺後，王姓業也。別室五楹，名七十二峯山館。

(九二) 近瞰容湖遠望山，雞分天上與人間；青蓮朵朵成華藏，四面峯巒翠一環。

華藏寺，在青山，面臨太湖，以湖為沼，以諸峯為蓮華，故名華藏。

(九三) 都把神通感佛院，池中無鱗放生螺；若將動物名詞考，介族原來有此科。

華藏寺有放生池，中產無鱗螺，傳係斷鱗將烹之物，放生後仍傳其種。實則螺有生而無鱗者，名椎寶螺。

(九四) 南渡偏安信佞臣，昭昭天日竟沉淪；青

山寺側循王墓，等似西湖一鐵人。

宋張俊墓，在華藏寺後，俊與秦檜同謀陷岳飛，西湖岳墳四鐵人，俊其一也。

(九五) 日薄崦嵫鳥倦飛，胥山東望伍員歸；英魂永逐鴟夷去，鸞屨廊前夜合圍。

胥山，在華藏寺之西，上有伍員廟，其東為歸山，子胥死，吳人尚於此望其歸來，故名。

(九六) 吳越當年兩構兵，防邊堅築闔閭城；爭王奪霸歸何處？山上青青草又生。

闔閭城，亦在胥山，有七堆，傳即城基。(九六) 孤墳二尺墓碑殘，未必精窮卽范丹；致

富陶朱安祀享，於中好把世情看。

精窮墳，在蠡瀾附近，俗傳卽范丹埋骨之處。廣福寺有陶朱公祠，與此恰成對照。

(九七) 波光反映鏡中顏，黃埠墩高水四環；樓閣參差煙繚繞，似曾相識小金山。

黃埠墩，一名小金山，在北門外三里橋附近，四周環水，有亭翼然。

(九八) 隔水呼娘娘不應，缸尖渚上四無憑；勸君莫笑團團轉，孝子尋親血淚凝。

缸尖渚，四面皆水，傳有孝子尋母，環渚而呼，故邑中俗諺曰：「缸尖渚上團團轉」。

(九九) 蓉湖臘月釀初成，花比芳馨玉比瑩；飲過惠泉三白酒，連宵杯底困春醒。

三白酒以惠泉釀成，舊推芙蓉尖隔年陳釀爲佳。

(一〇〇) 芙蓉尖上晚秋天，隔岸樓臺沸管絃；金眼魴魚紅色鯉，網頭潑刺趁時鮮。

芙蓉尖，卽缸尖渚，產金眼魴及紅色鯉。

(一〇一) 夜深漁火比星輝，九月青城蟹正肥；玉爪金膏霜滿背，持螯有客興遄飛。

玉爪蟹，產青城鄉玉祁，青殼白爪，味極腴美。

(一〇二) 文身斷髮走荆蠻，泰伯高風絕宇寰；無錫本荆蠻地，吳泰伯讓國，辟居於此，死葬皇山，泰伯鄉有至德廟，後公子季札，亦避位他奔，而王僚終爲公子光所刺。

(一〇三) 戰鼓鏦鏦助殺聲，刀風箭雨困金兵，血流漂杵黃天蕩，依舊波光照眼明。

黃天蕩，在北門外，傳卽宋韓世忠夫人梁氏，親執桴鼓大破金兵處。

(一〇四) 將軍凌厲往無前，半壁山河着仔肩，五牧重新麻尹廟，宜將白鐵鑄張全。

麻尹二將軍，爲宋文天祥部將，戰於五牧，爲元兵所困，主將張全不救，力竭而死，文天祥有弔五牧詩，卽其地建廟。

(一〇五) 金陵王氣委塵氛，猶向天涯戀夕曛；一樹垂楊三尺土，孤村誰弔小娘墳。

太平天國翼王石達開之女，名筠照，曾侍洪秀全，金陵既破，筠照流落無錫，死葬陡門秦巷，俗稱小娘墳——（見梵天廬叢錄）

(一〇六) 陶穀江南豔事傳，郵亭花月擬神仙；難忘一曲風光好，五部湖中且息肩。

宋陶穀使江南，於驛舍中識管妓秦弱蘭，賦有風光好詞，罷官後隱居五部湖中。

(一〇七) 小試牛刀割五城，輕搖舌舌趙燕爭；寺頭舊是甘羅宅，來聽林間百啞鶯。

寺頭鎮，有甘羅宅。

(一〇八) 苦雨連朝不放晴，幽窗聊效竹枝聲；遊蹤一一留鴻爪，恰比蒲牢百八鳴。

中華民國三十五年春，兩窗無事，藉以遣悶，費時一月，共得詩百零八首，此道久疎，趁韻而已。

梁溪選勝



錫山談古

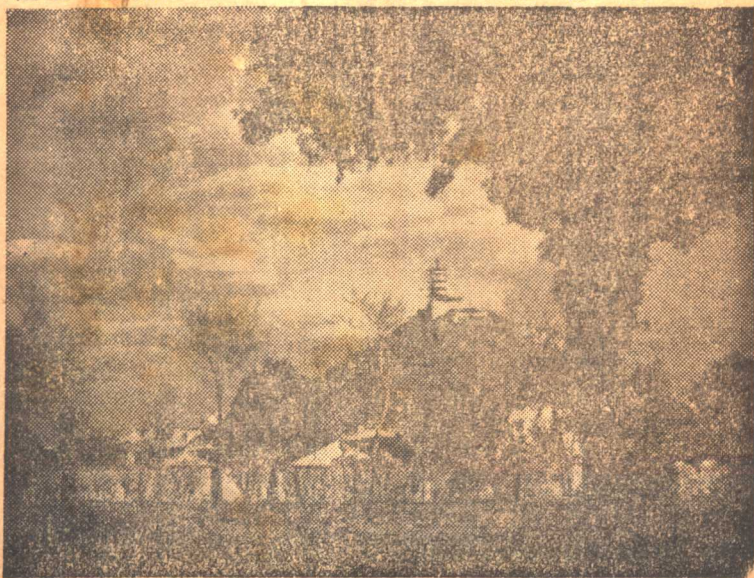
錫山酒，
惠山泉，泉水
天下稱絕品，
錫山之酒銀波
金液不論錢。
久聞茲山未能
一着謝公屐，

飄泊風塵三十年。此來登覽果清絕
，尋詩特訪山中禪。兩山相對若賓
主，九龍青落芸窗前。開會煮茗一
快平生志，我亦自笑豈無山水緣？
下視孤城鐵壁百戰後，但見四郊荆
棘飛鳥鳶，東海倪君復何許，名園
別墅惟荒烟，東南冠蓋總消歇，令
我慨嘆空淒然。而今四海已平息，
俊傑在位農歸田，便欲耕翻白雲三
百頃，老我此山泉水邊。

！元盛賦遊錫山！

錫山在惠山東面，廣不過三里
，高不過百丈，但是面九峯，帶五
湖，據地理家說：「衆山皆高，則
卑者爲尊」。因此山雖小，却是無
錫全縣的主山。

錫山的名稱由來，是因爲周秦
間發現錫礦，民衆你搶我奪，引起



大亂，到漢代錫盡，秩序方才恢復。據傳曾有樵夫掘石得銘，上刻：「有錫兵，天下爭。無錫甯，天下清。有錫珍，天下弊。無錫父，天下濟。」無錫的縣名，就是從這上面來的，後來王莽時，錫礦重現，到明初始發掘淨盡。

山上有龍光寺，寺有龍光塔，關於龍光塔的建築，另有一段有趣的掌故，據說崑山顧文康公，最精風鑑，某次登山遠眺，向同遊的人說：「縣無魏科，當是龍不角耳。」到正德初年，就有人在錫山頂建造石塔一座，不久果然有人中了狀元。但不久有人說：「龍以角鳴，塔宜中空。」於是在萬歷初年，再建磚塔，題名「龍光」。後來石塔傾圮，由邑紳在塔基建望湖亭，東南有「仙人洗面池」，「八仙石」，「二童子石」，前面有「月子蕩」，蕩下面就是錫山澗，澗水潺潺，晝夜不絕。

在有清以前，每逢佳節，塔上每窗懸燈一盞，遠望宛如火樹。錫山殿宇最多，山半觀音殿，三官廟，三茅殿，上元廟，真武廟，關帝廟，山麓有東嶽廟，北斗廟，張中丞廟，于忠肅廟，處處可供遊憩。

登龍光塔最宜遠眺，華淑記略：「山巔寬衍如平掌，兩崖巨石棋置，蒼翠欲滴，望城中萬井鱗次，崇垣粉牆，相錯如繡，平疇遠山，花木佛剎，掩映煙尖木末間。」俯仰之間，別具情趣。

明李孟昭倡錫山八景詩，和者成帙，所說八景，是包括全縣名勝，茲將孟昭所作原詩錄下，以供參考

錫

山

八

景

詩

太湖春漲

東南巨浸開震澤，萬頃平鋪天一色，光涵雲影日熒熒，浪暖桃花春拍拍。包山巖葉連洞庭，洪濤湧湧魚龍驚，幾度天南風力勁，望中點點烟帆輕。

龍山九峯

惠山北來聯翠峯，參差九疊騰蒼龍，青巖排空轟螺髻，錦屏照日開芙蓉。望中岩嶠伏還起，勢若蜿蜒走雲氣，七峯小隱如畫圖，西澗回龍見龍尾。

錫山晴雲

山高無錫莫名邦，晴雲爛錦明朝陽，光吞深塢嵐氣潤，陰接惠山眉黛長。出岫無心常變態，或復岩頭隱蒼翠，孤鶯秀特當羣峯，千古高名壯吳會。

梁溪曉月

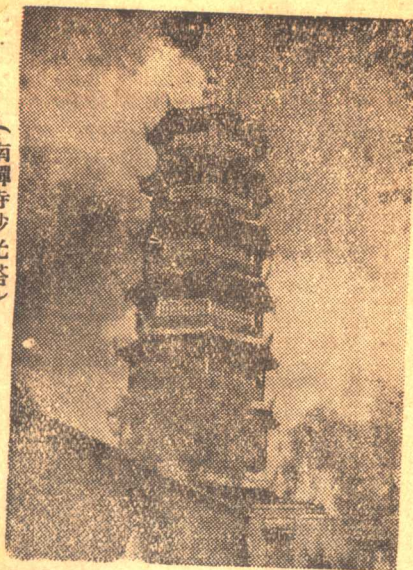
西溪幾曲環西城，城頭斜月澹朝暝，金波光搖碧玉碎，銀蟾影浸玻璃明。雙河北接流脈遠，雉堞樓台眼中見，五里橋東曙色分，微茫烟樹連芳甸。

覺宮古檜

• 12 •
 明時古道日行天，覺宮古檜不知年，翠鸞交舞凌窗外，玉虬盤擎當檻前。幾回霹靂走風雨，白晝翻疑鬼神護，根株自是梁棟姿，只恐化龍却飛去。

惠山名泉

此邦名山天下傳，冰洞源開第二泉，甘香四時足僧供，品味千古由茶仙。石根沁碧漱寒玉，雙澗冷冷透山麓，絕頂勢合九龍高，影落五湖明黛綠。



(南禪寺妙光塔)

秦伯遺祠

三讓奔吳迹隱微，崇祠傑構錫山陲，冠裳秩秩儼遺像，棟宇輝輝臨故基，斷髮當時甯自棄，寸心已措興周計，勛名千古振勾吳，至德堂堂垂永世。

南禪寶塔

梵宮突兀南城隅，浮屠屹立凌清虛，碧瓦飛甍振鳴鐸，金盤結頂擎明珠，僧伽何年去無跡，夢入空堂惟見錫，我來登覽足幽勝，俯仰層雲蕩胸臆。

惠山勝蹟

踏遍江南南岸山，逢山不覺更流連；

獨攜天上小團月，來試人間第二泉；

石路縈迴九峯脊，水光翻動五湖天；

孫登無語空歸去，半嶺松風萬壑傳。

蘇軾。

惠山一名慧山，(因開山禪師慧照而得名)晉宋時名歷山，郡國志稱九龍山，冠龍山，吳地志名華山，老子枕中記稱西神山，陸羽記則稱九龍山，又稱門龍山，九龍的得名，因為山有九嶺，如蒼龍合脊，至於門龍的由來，據說的隋朝大業年間，有兩龍在山上血戰六十日，神乎其說，實在不足憑信，和東晉時山下戲婦產小銀龍，顯曾和尚服十葉蓮而羽化，同屬虛

安。

惠山之得名，是有賴於泉水之甘冽，惠山泉於唐代早就馳名，後經陸羽品定為天下第二泉，更加譽滿天下，從此惠山和二泉，遂不可分離。

來無錫遊覽的，必登惠山，原因是惠山本身的風物足以移人，挹九峯之蒼翠，瞰太湖之波濤，已堪一快胸襟。山麓不特多祠宇精舍，十九繡閣文軒，重欄曲徑，除惠山寺早已毀滅外，最大的李公祠，且已闢作惠山公園，供人遊憩，其他昭忠寺，寄暢園，獨多清帝御碑，好古者憑弔摩挲，往往流連忘返。

惠山多古蹟，昭忠寺左，有顧貞觀讀書巖，巖前為金蓮池，池中產千葉蓮。池上有聽松石床，寺前有竹籬山房，寺後有雲起樓，旁有若冰洞，點易台。附近有黃公澗，寄暢園，山上有貫華閣，面湯石，如果你喜歡考古，處處可以繫住你的遊蹤。

如果你有興趣爬山，大可到各寺廟裏去瀏覽一下，玉皇殿（頭茅峯下）忍草庵，（頭茅峯），雷尊殿，真武殿，張仙殿，紫微宮，離垢庵，九陽宮，（以上均在石門附近）都可以稍事憩息，嘗一嘗自製十茶。

普通遊客登山，大都從二泉亭上去，但有一部份人士，却喜歡倒拔山，由石門經望公塢，走七十二搖車灣，探白雲洞，向純陽祖師求一枝籤，問問婚姻成敗，事業吉凶，然後循山道由二泉亭下來。一樣爬山，倒拔山要有趣得多，也吃力得多。

錫山景物略載，龍山九峯，每峯有一塢，頗多名

勝，第一峯下有白石塢，（惠山寺基），第二峯下有桃花塢，第三峯下有擔鈞塢，（舊有孟氏別墅，名時



（亭山半山惠）

（塢下有三台墩），第七峯下有望公塢（塢下有舟墩），第八峯下有仙人塢，第九峯下為火鴉塢，過此則龍山盡處，名龍尾陵，上有白龍潭，下有蔣公別業名

思庵），第四峯下有王家塢（有巨石高廣丈餘），第五峯下有宋塢，（秦中齊築五峯草堂，堂左有全天亭，亭前有鏡光石，闊五丈，山人用以占卜陰晴，涼棚石，可供數人坐臥，又有獅子石，天公足跡石，）第六峯下有馬鞍塢，

「雲龍小隱」，以上九場，知者已經不多，但你如果高興化上半年工夫，不難有遺跡可尋。

前代詩人，凡游過惠山的，大都作詩稱美，資料太多，現在擇尤選錄數首，藉供參考。其他惠山名產，特產，當另文撰述。

秋老空山悲客心，山樓晴望散幽襟；一川紅樹迎霜老，數曲清溪入寺深；寒氣急催遙塞雁，夕陽高送遠城碣；三年海上音書絕，鄉國蕭條惟夢尋。

……王武陵「登北樓」……

碧峯依舊松筠老，重得經過已白頭；俱是海天黃葉信，兩逢佳節菊花秋；望中白鶴憐歸翼，行處青苔憐昔遊；還向北窗名姓下，數行添記別離愁。

……李紳「重到惠山」……

草蟲鳴咽露初溥，獨繫危舟夜已闌；濁浪執奔吳苑急，疏鐘散出惠山寒；愁催髮鬢凋何易，貪戀家鄉別漸難；他日親朋應大笑，始知書劍太無端。

……羅隱「夜泊」……

好山如佳人，變態百種好，陰晴朝暮間，可愛不可道；時時思一見，如垢久不澡；我來正清秋，令人盤懷抱，秋色佳有餘，俗客迹如掃；佳哉二三友，在席每傾榼，策杖窮緊迴，高絕須一到，尋幽不厭倦，遇境即窮討；堦前千歲松，閱盡眾木搞，庭下百尺井，空傳天眼老，陸子嘗遺味，至今泉浩浩；高僧掛衣去，誰識衣中寶，九淵深非龍，徒見腓百草；眾泉失蹊徑，迸散不可考，世事每如此，所令帆顛倒；夜深

山色清，更對冰輪皓；松柏影參差，水中交苻藻；迴棹觸波心，如在蓬瀛島；舉觴望青天，醉鄉得深造；茲遊須再續，萬事殊未保。

……錢紳……
雪後青山暖復鮮，疎黃淺綠也堪憐；高僧執卷供談柄，少婦明妝送佛錢；向子無端兒與女，華陽多事道兼禪；浮生早被微名誤，遲向人間醉五年。

……袁宏道……



古稽山惠

惠山寺殿門有百響環，一搖百響乃止，後毀於火。

惠山寺後有白雲堂，有對云：「坐到無言，世事忽隨流水去。」來非有約，此心原與白雲閒。」

惠山寺中有翠龍亭，有金蓮池，芙蓉亭，寺前有曲水亭，一名憩亭，其水九曲，登以文變，亦名魯班亭，製甚古，俱廢。

若冰洞右有溼雲亭，後改名「涵碧」，又有漱香亭，二泉前有梁源亭，俱廢。

悟空精舍在龍山第七峯之青墩，係宗若嚴建。時思精舍在擔鉤塢孟氏別業，後改爲庵。

二泉之上舊有小洞，方廣丈餘，石上古篆「玉壘幽洞」四字。若冰洞曾鐫有「雲壑」二字。

玉京道人墓在惠山祇陀庵錦樹林。（按玉京道人

爲明奏准名拔卡賽，後爲女道人，歸吳梅村，吳作有玉京道人墓歌。）

聲。「係前明莊烈皇帝御詩。」

九

龍

逸

談

東坡在禁林與胡定夫蔣穎叔唱和，有云：「惠山之卜土如濡，陽羨溪頭米勝珠；賣劍買牛吾欲老，殺鷄爲黍子來無？」又有：「雪芽爲我求陽羨，乳水君應餉惠泉。」之句。（梁溪漫錄）

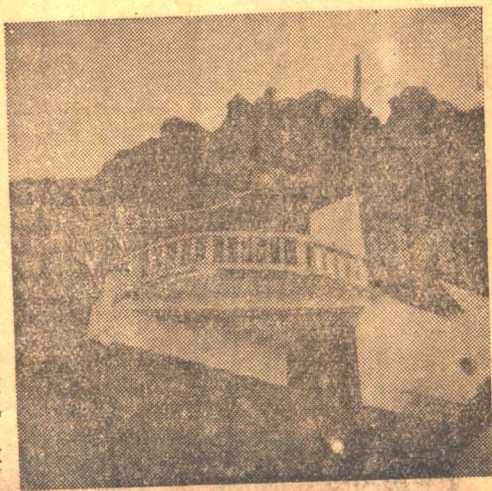
政和甲午始貢泉水，月進百罇，先是以十二罇爲水式，泥印置泉亭中，每發貢，以之爲則。（墨莊漫錄）

惠山有宋時題名碑二道，其一云「轉運使王純臣道粹巡按毗陵，挈家游惠山寺，廷老，元老，商老從，嘉祐辛丑二月九日。」其一云：「司農少卿鍾離伯序，自東陽解印過惠山，奉謁慧照，璋公與之同遊絕景，飲泉試茗而行，元豐三年六月九日。」（無錫雜識）

浦微精舍在黃公澗旁，元倪文光於此築堤，渴澗水爲簾，潺湲聲日夜不絕。

王漁洋有詩云：「芙蓉江上迴颿鼓，漁具簑衣一夜還，買得蜻蜓小如葉，推蓬看煞九龍山。」（見漁洋詩話）

于忠肅祠有聯云：「雨過山林競秀，月移庭籟無



（洞雲白山惠）

寄暢園有樟樹，枝葉皆杏，大可數抱，數百年物也。聖祖六幸秦園，嘗撫玩不置，回鑾後曾傳問此樹無恙否？查初白慎行詩云：「合抱凌雲勢不孤，名材得並豫章無？平安上報天顏喜。此樹江南只一枝。」（邑志拾遺）

秋聲小閣，在若冰洞後，袁宏道有詩云：「官與病皆去，無家也破顏；叩門多納子，夢語亦湖山；白

拾隨人指，青峯發客還；塵緣隨處謝，長日下幽關。
 「鄭坤句：「山色可淹今日酒，秋聲還憶去年詩。」

徐文貞報鄭文峯書云：「初四日寓無錫楓潭，張黃門鬱思選遊登惠山，擬衣至絕嶺，南望太湖，如衣帶循山東下，湖中諸峯，隱隱天際，如晨星昏鴉，如乍有乍無，真絕景也！」（見眉公祕笈）

宋王禹偁題惠山寺：「吟入惠山山下寺，古泉聞挹味何嘉？好拋此日陶潛米，學煮當年陸羽茶；猶負片心眠水石，暫開塵服識烟霞，勞生未了來還去，孤棹寒篷宿浪花。」

泥人

特種

變春

宮

山泥人的塑造，還是墨守成法，一團土氣，近來隨着時代的進步，已經逐步加以改進，在高標的倡導下，惠山泥人也居然世界化，泥做的勞萊，哈台，石膏塑

惠山特產的泥人，至少已具有幾百年以上的歷史，據傳說是明太祖的好幫手劉伯溫，因為發覺惠山的風水，異乎尋常，九龍十三泉，將來要出九個真命天子和十三員大將，這當然和明代萬世的基業有嚴重的影響，於是他用九個石龍頭來代替九龍，更教導山民，用特產的黏土塑造將軍，這樣使真將軍不再出世。

以上的話，當然靠不大住，但因為發明了泥人使惠山山民增加了一筆不小的收入，倒是事實。在一二十年以前惠

的悲多芬，但丁，耶穌，聖母，白雪公主等，和中國歷史人物關公，張飛等並列在一個櫥窗裏，此外本國的偉人像也有出售，但因為生活的飛漲，一般民眾購買力十分薄弱，惠山的泥人店，現在僅僅靠外埠的遊客來苟延生命，如果你高興同他們談談，他會慨嘆着告訴你光景大不如前了。

一般聰敏朋友，發明製作特種泥人，投外埠遊客所好。所謂特種泥人，說穿了就是泥製的香宮，裝在香煙匣子裏面，匣蓋一開，有一張裝飾華麗的床，懸着帳，疊着紅綠綢子做成的被，配着枕頭和褥單，床前配有小型的桌椅，床上有赤身男女在玩着把戲，色彩看來是十分鮮明的。但嚴格講起來，泥人製作太粗，毫無線條，皮膚太白，重要部份的色彩太鮮豔，反而失去了真實性。如果泥人店想在這上面求出路，必須努力改善，始可和日本產品一爭高下。

特種泥人不是家家泥人店都有出售的，你想買，必須找識途老馬來介紹，否則你揀大一點的泥人店，向夥計輕輕的問，也許他會領到你裏面去，完成交易，但代價比普通泥人高得多的。

惠山泥人店裏，還帶售着兩種食品，為他處所沒有，當地稱之曰：「金剛臍」與「臘燒片」，金剛臍的滋味比麻餅好，臘燒片却淡而無味，吃在嘴裏簡直味同嚼蠟，這兩樣不知出典的東西，恐怕不久將為時代所淘汰。



天下第二泉

周紹

有客遙分第二泉，分明身在惠山前；

兩年不挹松風面，百里初回雪夜船。

青蘋小壺冰共裹，寒燈新茗月同煎；

雒陽空說曾傳醜，未必緘來味尚全。

——文徵明——

唐代陸羽，嘗嘗天下水，定水品二十等，第一江州廬山康王谷洞簾水，第二惠山泉，第三蕪州蘭溪石下水，第四峽州扇子碛下石窟洩水，（又名蝦蟆口水）第五蘇州虎邱石泉，第六廬山招賢寺石橋潭水，第七揚州揚子江南冷水，第八淇州西山瀑布水，第九唐州桐柏縣淮源水，第十廬山頂龍池水，十一丹陽觀音寺井水，十二揚州大明寺井水，十三漢州金州上流中冷水，十四歸洲玉虛洞香溪水，十五商州武關西谷水，十六蘇州吳松江水，十七天台西南峯瀑布水，十八郴州圓泉水，十九嚴州桐廬江嚴陵灘水，二十雪水。張又新煎茶水記，載劉伯芻言，「水之宜茶者七」，列揚子江中泠爲第一，惠山泉第二，虎邱第三，丹陽觀音井水第四，揚州大明寺井水第五，松江第六，淮水第七。

根據兩人所評水品，惠山泉均列第二，可是一般

人喝過中泠泉水者，大都認爲不及惠泉，至於被陸以品爲第一的康王谷水，絕非普通人所爲能嘗到，於是紛代惠泉鳴不平，後來由劉績老實不客氣的改惠泉爲第一，邵文莊公也深以劉說爲然，所以「天下第二泉」之稱，並非定論。

惠泉之得名，始自唐代，李文肅公（紳）由侍從到拜相領鎮，到處要着人從家鄉汲了泉水帶去。再經陸羽品定，愈益爲人重視。唐宰相李德裕，酷好惠泉，恐水味變質，特置「水遞」傳送，皮日休曾作詩譏



（天下第二泉）

之日：

丞相常思羨茗時，郡候催發只嫌遲；

吳關去國三千里，莫笑楊妃愛荔枝！

「水」本來是不值錢的東西，能用來作爲輸出品，遠達千里以外的，恐怕除了惠山泉，不會有第二處。景物略載：「近則一方，遠則數千里，舟車絡繹，水陸並運，但見瓶盞纒帶，交錯於道，汲取無虛日，日無虛晷，負挑之夫，無寒暑，無陰晴，無晝夜，足不及停，目不暇瞬，然都取汲上池，無汲取中池者。」只這短短的幾句話，就可以看出有多少人靠泉水生活，同時是如何地被人們所渴需啊！

泉水發源於若冰洞，共分上中下三池，下池面積很大，裝有石龍頭，泉水淙淙，日夜不絕，池中蓄有金色鯉魚，遊客到此，爭投食物，所以一條條都養得十分肥壯，而且態度優閑，使人感魚水之樂。

上中池在下池左上方，上池作圓形，中池作方形，宋高宗南渡時，曾經就飲于此，遂築二泉亭，榜曰「源頭活水」（係陳淮隸書）。亭前並建有「漪瀾堂」。

（李東陽篆書），供茶客小憩。

上池和中池，相距不過尺餘，但水味懸殊，上池水甘，中池味劣，據說兩池水源相通，何以一個來源，會有兩種滋味，誠令人無法解釋。惠山泉有一特點，是水質奇重，倒在茶杯裏，水面高過茶杯半分，還不致溢出，初來遊客，大都喜歡一試。

元朝的無錫地方官。看到惠山泉水生意興隆，竟異

想天開，呈准朝廷，向汲水的百姓捐起稅來，專制時代的老百姓，對皇命豈敢反抗？不料泉水好像通得人性，會突然乾涸，老百姓神乎其說，地方官連夜上奏，將捐稅廢止，泉水遂重行溢出。這事雖然毫無根據，但前人既有這樣記載，我們又何妨姑妄信之。

前人讚美泉水之詩歌，較咏惠山的更多，如果予以轉錄，儘可出一專集，爲節省篇幅起見，現在把涉及「中冷」的幾首摘錄如下：

昔飲中冷之水金山殿，勝名自謂無虛傳；南來復飲惠山下，水味迫過金山泉。乃知古人評品

惠山石門附近，出產兩種異草，一種是「骨牌草」，草葉上有骨牌點子，各株草上的點子都不同，但要想搜羅。完成了一付骨牌，却非易事，恐怕自有骨牌草以來，還無人做到過。關於骨牌草的傳說，是八仙在那裏賭錢，結束後把骰子向地上一丟，自此草上永遠印着各色各樣。刻又活了起來，這種再生力量，在普通人眼裏當然會覺得十分奇怪的。

石門異草

「骨牌草」的點子，在附近並留下「仙人脚」，「面」，「草鞋印」，「面湯石」等仙蹟。另一種是九死還魂草，草葉聚成一團，你把他乾上三年五年，或者把它在飯鑊上蒸幾次，一着泥土，他立刻又活了起來，這種再生力量，在普通人眼裏當然會覺得十分奇怪的。

有未當，今我更易應無嫌；遂以惠泉為第一，中冷不得仍爭先。……

一勺清冷下九泉，分明仙掌露珠圓；空勞陸羽輕題品，天下誰當第一泉？——王世泉

石頭城下水如此，試酌中冷更若何？誰是絕三題澆治，笑他第一失江沱。澄鮮潔食閒中少，迴溯風流淡裏多；為說勞民堪用汲，不愁鏗飲冷禽窠。

禽窠。

——洪半石——

二泉詩話

惠泉有三異，兩池共一亭，圓池甘美絕異方池，一異也。一鏡澄泓，旱潦自如，二異也。澗泉清寒，多至伐性，此則甘芳溫潤，大益靈府，三異也。更有三癖，沸須瓦缶炭火，次銅錫器，若入鑄鐵新，便不堪啜，一癖也。酒椰茗椀，為功斯大，以炊飯作糜，反遜井泉，二癖也，入盆盪，久貯不變，木料止用暫汲，經時則味

敗，三癖也。（華淑記略）

一場本有七泉，相去俱不踰百武，曰「若冰」，「龍縫」，「慧照」，「羅漢」，「大同」，「雲泉」，「惟慧照不可考，疑即「惠泉」。（職小錄）

李夢陽詩有：「客從何方來？來自錫山谷，暑行四千里，致我泉一斛……越州花瓷燕燕竹，陽羨紫芽出包束，故人好我手自煎，分坐亭隅候湯熟。」等語，描摩友朋渴不及待，情狀如活。

蔣瓊泉銘：「清已入壘，香起人醉，冷醫人熱，

是名泉惠。以惠成福，是名惠泉。……」

邵寶號「二泉」，李夢陽著有二泉歌，兼贈邵二泉，和者雲集，刻有石碑，原詩有「山高水絕詩亦奇」，「我歌泉和兩知音」等語，後人許為絕唱。

王晉卿駙馬寫陸羽煎茶圖，無錫九龍山前景也，喬松秀潤，老梅着花，後有東坡少遊題字。（畫史）

泉以壘瓶挈至遠方，必取山中石子置其中，雖歷久不變，其味不敗，黃山谷謝黃崇善寄惠泉詩云：「錫谷寒泉澹石俱。」李獻吉夢陽謝人送惠泉詩云：「中涵石子蕪苔綠。」吳苑廣謝馮龍泉送惠泉詩云：「磊磊石子在，中涵數峯青。」此之謂矣。（西神叢話）

袁宏道云：「願得惠山泉為湯沐，益以順渚，天池，虎邱，羅峯，如陸蔡諸公者供事其中，予得披緇老焉！勝於酒鄉醉鄉遠矣。（無錫雜事）」

趙孟頫題惠山寺云：「南朝古寺惠山前，裏茗來尋第二泉，貪戀君恩富北去，野花啼鳥漫流連。」

洪國祿咏惠泉六律，序云：「余曾酌金山中冷泉，不及惠山十倍，惠泉實天下第一，無踰者。幸守毗陵，得月給三十甕，山靈之俸予者

，奢過步兵遠矣。詩有：「三尺寒隨龍吻淬，一泓清豈虎跑香。」茗戰欲避頭絲白，投醪不變雪中春。」等句。





寄暢園

十畝清池衣澗廣，泉聲汨汨石嶙嶙，山當錫去仍名錫，松豈秦封却姓秦。牆隔白雲隣古寺，樓藏綠柳見遊人；崎嶇世路何須問，且臥嚴阿作隱淪。

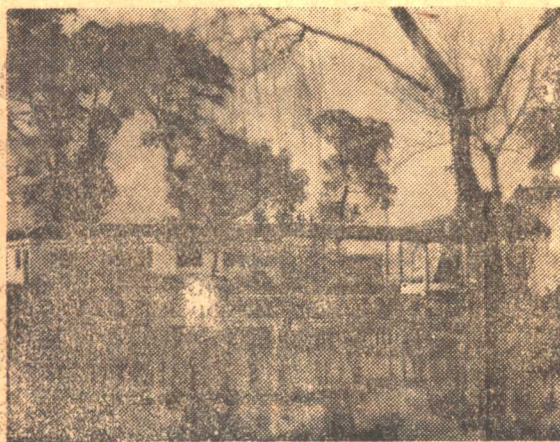
！王稗登！

寄暢園在惠山山門的左面，元代以前為僧舍，名「鳳凰行窩」有僧房二，一曰「南隱」，一曰「滙寓」，到明正德年間，始由秦端敏公合併為園，後復經秦中丞舜峯闢為別墅，經營布置，改名「寄暢」，邑人則都稱秦園。

寄暢園多古木，大均數抱，參天蔽日，蒼翠撲人，有大池名「錦匯」，面積廣達十畝以上，在惠山園林中得水獨多。沿水建有長廊，有水榭名「知魚檻」，最近已闢作茶室，以惠山西施出名的胡月娥，曾在此風魔了不少青年。

廊盡為霞蔚齋，更東為先月榭，凌虛閣，閣南有石梁通小樓，曰「隣梵」，傍為「含真閣」，更上為「鶴巢」，為「栖玄堂」，曰「爽台」，有泉水從石隙中折曲流入大池，池中築有石梁，直通「涵碧亭」。如果夏天在這裏品茶，四面荷風，令人神爽。

清高宗南巡，曾駐蹕於此，題詠甚多，所以碑碣累疊，可供摩挲。



惠山寄暢園九曲橋

園景年來十分衰頹，在敵偽時期，更加荒蕪不堪，荒草蔓烟，增人感慨。勝利後已略加整理，漸復舊觀，凌虛閣原址，建有三層西式洋房，雖然可以俯瞰園景，但已破壞了整個園景的調和，然論品茶遊憩，寄暢園還不失為一個較好的去處。

(偶)



黃公澗

(側)

黃公澗在二泉亭右側，楚春申君黃歇，曾飲馬於此，因此改名「黃公」又名「春申」。以前澗旁建有春申廟，後來因為「禪流道伴，不勝淅噪」，遷往東南樹林裏面。唐代狄梁公毀淫祠，山民恐怕該廟被毀，連忙改名「土神廟」，到宋代初年封為忠安王，後又累封至「忠安順應威顯英濟王」，而黃公澗的名稱却一直沒有變更過。

明代以前，沿澗頗多建築，據記載：「澗上舊有漱玉亭，寬澗亭。澗側舊有棲神偉觀樓，清微館，小蓬萊，天淵亭。」後來幾經戰亂，全成瓦礫，到目下僅剩空澗寂寂，連後來秦觀察（憲）重建的四柱堂，都無跡可尋。

遊黃公澗必須雨後，每當暴雨新霽，青年男女，都紛紛向黃公澗進發，一到山門口，就可以看到澗水奔騰，聲若轟雷。水是由山頂出發，急溜遙飛，疾逾奔馬，經愚公谷直趨山門，平地水深數尺，於是遊客們紛紛脫去鞋襪，逆流而上，五里街往來的遊客，都笑顏逐開，爭說「黃公澗看大蛇蚺」去。青年男女，喜歡聯合三五個友人，勾肩搭背，力爭上流，水珠濺得滿身透溼，毫不為意。有的喜歡把泥草在上流築壩，積蓄水勢，然後突然把泥草挖去，看那澗水帶着草

泥，一瀉數里，雨後的黃公澗，充滿了春春，充滿了活力，充滿了笑聲。

描寫黃公澗風景的詩詞很多，華淑詩：「……：怒氣鬱伊山籠戰，一夜空中作雷電，野人不知風雨來，獨立寒坡濤滿面；中流欲堰不能堰，奔湍倒捲如飛霞，瀑影遙掛萬松顛，鬼斧劈開山一線。」永績詩：「水勢連雲起，珠光紺沫懸，迅流奔怒馬，潺響咽高蟬。趵突觀何小，匡廬級並捐，憑高風可御，舉體欲冷然。」鄒迪光詩：「……：出雲穿衆壑，帶雨下諸天；」無錫的風景，多數是靜的美，除了太湖的風濤外，只有黃公澗的瀑布，充滿了「聲」和「力」，來錫的遊客，如果為風雨所阻，與其在旅社裏悶坐，何妨到黃公澗去，借此千尺洪濤，一洗塵襟。

聽松石床

在金蓮池之上，

橫臥亭中，石長五六尺，闊厚半之，盤偃

有古色，為東南各省著名之石床，有唐李冰陽篆文聽松二字鑄其上，唐皮日休所謂「松子聲聲打石床」，即指此也。迨後幾經遷移，荒烟野草，清康熙中，始遷於此。道光間李彥章建亭覆之，今壁間有碑，即斂石之始末也。石床後為舊惠山寺之齋堂，供真武地藏，鄒都諸像，時有村嫗婦來此進香，木魚清磬，常聒耳鼓，惠山寺毀後，一線梵音，微此幾成絕響矣，今後園有碧露泉。



東大池

何周

東大池在龍山凹，最先為明代施直齋先
 生的衣冠塚，後來其後人施策，就墓方建築
 別業，遂成名勝，離城約六七里，三面環山
 最富靜美。該處原來只有一池碧水，和一叢古木
 房舍，池周圍遍植桃花，池中添建水亭，並將道
 路池岸修整後，遂成為本縣名勝之一，近年來遊
 客已日漸增多。

東大池最宜於談情說愛，你不妨在池旁樹蔭
 下擇一塊地方小坐，看着那碧波粼粼，無風自皺
 ，一片片的桃花，逐水飄流，有時池上浮着幾只
 白鵝，雪羽紅掌，襯着岫山夕陽，另外覺得有置
 身圖畫之感。如果你想在這時向愛人傾吐衷曲，
 決不會有人來打擾你。

聽說該池在戰前已經改售徐姓，在大池的前
 面，建有游泳池一所，用石片鋪底，水色湛然，
 清澈見底。可惜溫度太冷，池底太深，初學的不
 敢嘗試，熟語游泳的，則喜歡到大池裏面去一試身手
 。雖然過去會一再發生慘劇，但東大池還是夏天游泳
 最合理想的地點。

該處有一所小學，學生多數是附近農家子弟，講
 讀書環境，沒有再比那裏優越的了。過去前往東大池

養病的很多，但和主人沒有相當的交情，住宿的地方
 極難設法，如果在這裏辦一只肺病療養院，實在是
 最

適合不過的。

據邑志載，本邑原有東西兩大池，東大池多古墓，葬此者都屬大家，據說郭景純相地至此，曾說：「峯迴鬱金，溪水繞前，風氣凝聚，得陰道尚靜之宜。」又作董謫云：「無錫大池口，有地大如斗，有人葬得着，黃金過百斗



(東大池湖心亭)

。此謠一出，有饒者千方百計求謀一穴地，希望爲子孫百世之計，於是東大池聲價十倍，而西大池則默默無聞，所謂有幸不幸，連山水都不能例外。

五里香

周紹

綺勝街俗名五里街，由大德橋起直達惠山，新馬路未開闢以前，爲遊山必經之路，明清之間，最爲繁盛，夾路喬木古籐，飛樓連閣，浦長源詩云：「出郭樓台三四里，遊人不得見山容」，約略可窺當時五步一樓，十步一閣的情況。大致全部建築，盡毀於洪楊之亂，我們還可以從瓦礫堆中，憑弔當年的遺跡。

我們走進惠山，一個磚坊上面題着「五里香」四字，這「香」字的出典，又見之於本邑童謠：「惠山街，五里長，踏花歸，馬蹄香」短短十二字，替五里街留下一幅惹人遐思的畫圖。

整個五里街，完全用八分磚以人字式鋪砌，這條路，還是在迎接清高宗駐蹕秦園時所築的御道，兩百餘年，閱盡滄桑，在車輪馬蹄不斷磨擦下，已高低不平，露出衰頹痕迹，但在當年，實爲最時髦的建築，邑諺云：「惠山五里街，雨後着新鞋。」可見這條街，何等乾淨整潔，是不知被多少遊人歌頌過的。

五里街最宜踏青，你攜着愛侶，在清古老的街道上安步當車，其情趣是遠過於乘自由車或人力車的。

桂花栗和孫巷菱

如果你秋天上惠山，一到茶座裏面，就有十七八歲的鄉村姑娘和小孩子，把熱氣蒸騰的四角菱，一堆堆的放到你面前，剝開一吃，又熱，又甜，又香，又糯，這種滋味，是在旁的地方嚐不到的。

菱是湖沼地帶的產物，所以無錫太湖附近，產量特多。春夏之交，池塘裏到處浮滿了疏疏落落的小黃花，採菱時節，姑娘們駕了腳盆，乘了小艇，在網波深處，出沒採摘，不必再有採菱歌曲的點綴，就這一幅畫面，已夠使人神往了。

然而無錫所產的菱，以惠山孫巷的產品最好，別處所出的菱，你問他，照樣會回覆你是孫巷菱，但老吃客一到嘴就立刻分辨得出的。

與孫巷菱同樣出名的是惠山娘娘堂前的桂花栗，味帶桂花香，宜於生吃。遊山的仕女，喜歡連壳買回來，誰知那有刺的東西，裏面會包含着如此好吃的餛飩品。

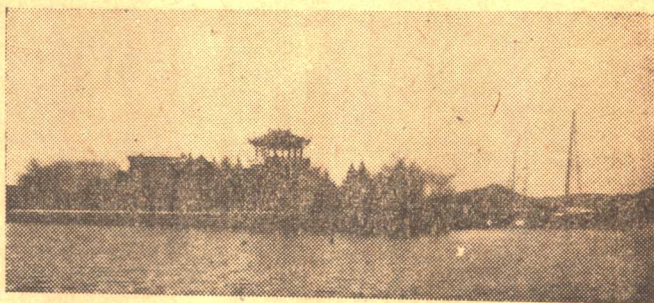
此外惠山十畝頭的蠶豆，得地氣之先，旁的地方蠶豆還正開花，惠山嫩蠶豆已上市，然產量不多，和豬血草一樣名貴，以孫人士，是很難有機會

一嘗風味的。





錦園在小箕山，和梅園一樣，同爲榮宗敬氏所斥資建築，一入園門，是一條修整的錦堤，桃柳夾道，風物宜人，兩側闢有荷池，池南建有荷軒別墅和嘉蓮閣，三面臨湖，最宜遠眺。錦園以荷花勝，最宜夏日，清淺的池塘裏，浮着層層綠蓋，開滿了緋色和白色的花，在太湖一角，凝成了一片彩霞，使湖光山色，平添不少風韻，夕陽西下時，曉風從湖面拂來，帶着陣陣幽香，令人暑意全消。



(小箕山錦園全景)

曼步在柳蔭裏，堤岸盡處，忽然開朗，湖山如畫，描弄一種新晴風光，我們踐上了西班牙型的建築裏，顧盼四面銀灰色的宇宙，而自處於綠色的小島，有茶辦的纏綿，有乳燕的呢喃。

錦園的情調，妙在靜麗，似西方少女的豪放，也有東方少女特有的嬌羞。

該園四只荷池佔地約一百五十畝，所植荷花獨多佳種，據管理人說：「普通池塘開了一枝並蒂蓮便大驚小怪，但在這裏卻並不希罕，單四並蒂蓮——一萼開四花，——就有八十多。」沿京滬線一帶，以雲荷來說，沒有比錦園最好的，遊客在暢遊梅園之餘，不妨順道到那裏去觀賞一下。

鷓鴣天

徐淵若

▲參議諸君招飲滄渚
淡淡秋光染太湖，冠裳高會翠微居，采蓮艇去空烟水，橫笛人來入畫圖。樓外柳，岸邊蘆，亭台舊識酒新沽，我今歸籍梁溪印，半爲烟波半鱸鱸。

點絳脣

王季思

▲遊滄渚贈徐縣長淵若
萬頃湖光，隨人都上罨頭落；寒波起處，酒氣吹成霧。尚憶龍泉，獨醉城南路；清遊附，荒街冷雨，臥聽驅犍鼓。
賊劫重來，綺衣應訝朱顏改，詞人作宰，合有花如海。越鳩初鳴，百草猶凋瘵，梅亭外，輕風飄帶，坐想玄冰解。

探梅漫記

美人骨格高人趣

便是枝頭一點春

田。這些桑田，不知幾時又變成滄海？翔兒對於無錫事前已有相當的認識，他贊美這桑田。他說：除了桑田外，還有個特點，就是烟苗多。

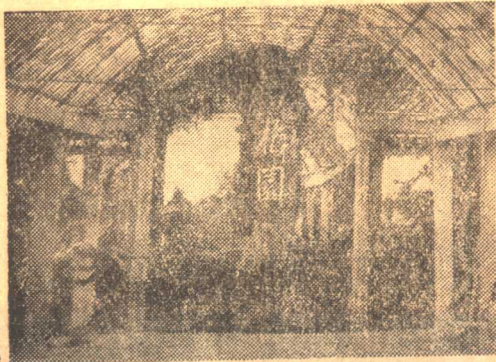
經過了兩三個國旗飄揚的平野中的鄉村小學，軟塵一路足如飛的直達了梅園的大門，在一家太湖菜館停下，並不見太湖飯店。向警察分所一問，才回頭繞道進入山村的深凹處，蒼松夾道中，隱隱露出巍峨的樓台，一派西式建築，那就是太湖飯店了。

層樓傑閣，高塔飛橋，氣象軒昂已極。迎面太湖湖光，在斜暉中閃爍動搖，彩霞流暉，幻出各種的顏色。

到了梅園，我們便向園中鑽入，否，不如說是向梅花中鑽入。因為順着路走去，前後左右都是梅花，梅花中鑽成一條路，是梅花帶的路，花是開了一半了，都是單瓣子的白梅。走不多遠，彷彿梅花將路堵住了，一抬頭有一座亭子圍着梅花，亭前一塊空坪，夕陽中的太湖，真天極！字便入行一帶梅竹，是一塊絕大的太湖石，鑿有「小羅浮」三字。羅浮為

我幼年時所遊，現在還留有一點殘影，觀此三字，不覺回憶垂髫。

由亭南下，左邊是花房，右邊是一棟賣茶的精舍，有照相館。紅梅幾大盆，異香撲人，過此再南，兩邊都是一片梅林，白茫茫一片不知是雪是雲是海？中間一座高亭，亭池有洞，亭前有一圓場，繞以冬青，雜植梅樹，兩塊高逾數丈的大石矗立其間，再前則為梅園的正門了，門內有小學一所。



梅園入口

這是梅園的輪廓。梅園佈置的整潔，林壑的幽美，建築的精審，不失為江南名園；而其特好的地方，即在有一個太湖做背景。有這樣一個明湖做背景，有什麼不美之處呢？

我們從萬梅花中發見一個奇蹟、一輪亮晶晶圓潤的月亮出來了。人在梅花中月光下三重的皎潔，這月光好像要化為千萬朵梅花來分梅花的香，這梅花也好像要化千萬輪明月來分月光的色，這人更好像要化作千萬朵梅花與千萬輪明月來分他的香與色。但我只需要：

二分明月三分色，一瓣梅花半瓣香；

我們在梅林中如幾隻鶴兒踱來踱去，向月光明處行，向梅花深處尋，不覺繞到太湖飯店後面。這一帶的地勢如橫琴，地勢一層一層高，一層有一層不同的建築，層層皆可望太湖，層層皆有各種的花木。走到極東，我們談話忽聞有回答的聲音，靜聽才知是回響，翔兒今年不過十一歲，膽子很小，催我們歸去。我們略一探尋，才知道此間是一個極大的地下室，可惜沒有進去。轉身西行，上最高層，絕大廣場一座，完全高而夫球場佈置，另有大健身房一座。

凡馬路、花園、名勝，及其地附近於此一帶的建築，都是榮宗敬君的資本担負。我口占一詩：「名園一角似橫琴，建築東西雜古今。若使金錢無萬惡，除非到處築園林。」

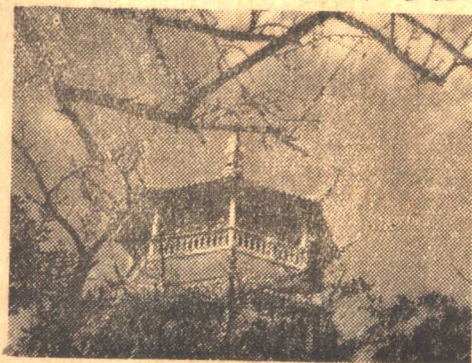
到了晚間月色愈佳，馬路上靜悄悄的像一個初秋之夜。我們不一時仍信步踏月。一會兒回到飯店，立人帶翔兒進房休息，我一人幽幽再入梅花深處。

站在一株最清瘦的梅樹下，想蕪心淨慮，領會這當前的聖潔之景。因念我生碌碌三十餘年，偷經人世

未有之憂患，既不為名，亦不為利，為何擾擾紅塵？只緣人間的一點責任心，放卸不下，以故終日如負重荷，未嘗有一刻之安，塵念昏昏，亦未嘗有一日之清明。我深願做一個太平時代的釣叟，但不幸而逢大亂之秋，避世的思想為不可能，歸田的幻夢仍歸於幻夢。

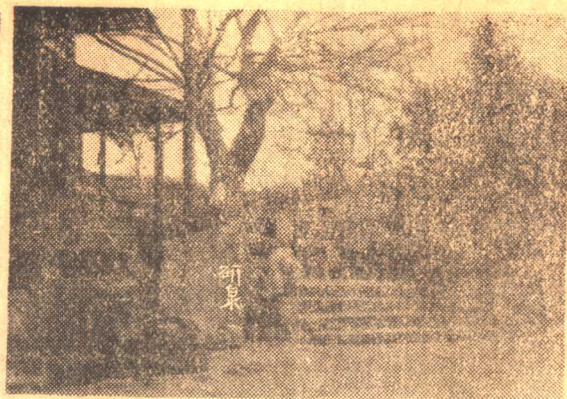
只有抓着一利那間的一點靈機，像清涼散，非與奮劑，對於自己的本性本體，或者能借梅的孤高，月光的皎潔，明湖的寬瀨，多少啓悟一點智慧，也未可知，因此，我幽幽站在這株梅樹下淒清的徘徊。

這時，我很不願有一點聲息，有一點波動，但願天地常清，乾坤永靜，使此世界，恆久在梅香月光人影三者交輝之下而和美的生存。這時，有人想吹簫，



(塔 劬 念 園 梅)

，精樓傑閣碧琉璃。忽聞隔岸蘊頭渚，因憶前遊燕子



此處是湖邊闢地數畝，新建精美的樓臺，湖邊荷花，堤上垂柳，培植并非有條，湖心一洲突出如蘊頭，即蘊頭渚，由一個船娘擺渡過湖，小槳清波，朝陽薄霧，湖上帆影參差，像霓翅插立，色帶蒼褐，不過

十分鐘即上岸，有小港專泊遊船，蘊頭渚面積雖不甚大，而林木森森，花草翳翳，多由人工栽培而成，崇樓傑閣，飛紫流丹，極盡華貴氣象。現在新建工程很多，祠堂別墅多突出山腰，懸懸欲墜。我有一詩，「二里輕車赴小箕

磯。能以人工參物理，直將湖水與天齊。寺松黃瓦莊嚴相，探勝翻疑越九溪。」又紀景詩「錦園春渡」一絕：「春日桃花夏日荷，錦園垂柳太湖波。輕舟擺渡蘊頭渚，帆影山光映薄羅。」

我們下面週遊一遍，在湖邊亂石磯頭，以太湖汪洋湖水為背景照了一相。旋即登山，直上到著名的廣福寺。因遊興太足，麵興未佳，故未照廈材的辦法——吃素麵。有法師量如出而招待，寺有楊紫淵鐵鞭約五尺餘，楊係明末清初人，何以能用如此巨鞭？但我見此鞭，不禁想起「着先鞭」的民族故事，現在的人都應該用這鐵鞭一抽，隨折往陶朱閣，供的一幅山水畫着范蠡扁舟遊五湖的情景，舟中却少了一個西施，或者她坐在艙裏沒有出來罷？前面山坡上種有菜蔬，一些小太湖石塗有白灰，法師說：「這是防止野兔來嚼菜的，山上兔子很多哩」。

太湖的美處，不在他的壯闊而在他的幽靜。我生長中國第一大湖旁邊，開窗可望洞庭，侶魚蝦而不友麋鹿。又遊石鐘山，片帆掛明月於鄱陽湖心。中國大湖，曾經滄海，獨太湖未能忘情。何以故？以此湖有他的妙相，非雄莽的洞庭與生疏的鄱陽可比。

坐眺移時，悠然神往，帶翔兒出來，就是要使這個可愛的兒童受湖山聖潔清明的洗禮，展他的心胸與大地通呼吸，鍛鍊他的體格使跋涉而勤勞，而且使他深刻認識我們中國山河之美。

春日當空，我們一樞輕歌又盪回城來了。

蠡湖

天賦

勝西

湖！

有意義得多。

究竟五里湖的風景較西湖如何？華淑在五里湖賦的序文內說：「西湖之勝，以豔，以秀，以嫩，以園，以堤，以橋，以亭，以祠墓，以雉堞，以桃柳，以歌舞，如美人焉！五里湖以曠，以老，以逸，以莽蕩，以蒼涼，仙乎？俠乎？而于雪，于月，于烟雨，于長風淡靄，則目各為快，神各為爽焉。」於是我們知道，西湖和蠡湖是各有千秋，惜乎是沒有人肯費龐大的本錢，來着手建設而已。

五里湖比太湖，雖然有小巫見大巫之感，但地點卻居全縣山水之中心，根據賦中說「水則為唐干，青圻，石塘，漆塘，廣溪，小渚，大渚，菰瀆，鴛鴦，交涇，通泉，落星，浦嶺，許舍，曹灣之總匯。山則遠有大雷，小雷，錫山，惠山，白茅，赤石，吳塘，軍障，近有嶧湖，五浪，葦塢，管社，羅嶺，湯嶺，朱山，寶界，路耿，南橫，裏山，長泰等環護拱掛。

五里湖一名蠡湖，又名漆湖，小五里，其實方廣在十里以上，約當杭州之西湖，北匯梁溪，南注長廣溪，蒼蒼茫茫，雄渾遠勝西湖。如果在湖中建築堤岸，周圍佈置樓台，則景物決不會在西湖以下，而且以「西施」的關係來講，用西湖來稱五里湖，是十分確當，比西湖的「若將西湖比西子」的「西」，要

如論水產之豐，天賦之厚，不僅不是西湖所能比擬，恐怕遠勝太湖。

有關五里湖的詩文甚多，五里湖賦可稱大觀，惜乎原文太長，不便轉載，現在把吳寅的「五里湖行」摘錄如下：

生不願腰橫黃，身掛紫，但願扁舟傲五湖，短簫長笛畫呼盧，挾妖童，擁名姝，彈箜篌，吹笙竽，不知空日墮西隅。又願湖邊三畝宅，栽名花，累奇石，烹龍團，傾琥珀，茅屋兩三檐，短牆四五尺，跌宕時容罵座人，招尋喜得饕餮客，人生何用空咄咄，君不見秦漢茫茫俱白骨。

此詩與李白的作品同一風味，生逢亂世，真恨不能會宅湖濱，終老是鄉。後面所錄的一篇文字，是新聞界前輩周恨石所作，周於敵偽時被日寇逮捕槍殺於西外舊體育場，從西門赴惠山，必須從那裏經過，睹此舊作，能不興慨？

(個)

五里湖賞月

·眉公·



五里湖與太湖接通，以太湖視五里湖，一目而已。太湖似一巨人，五里湖僅如巨人膚上一粒小瘰，不堪同語者也。山樓面對五里湖，憑欄眺望，湖光如鏡，晨夕相對，與余親若家人。只要推開臥室之窗，就是一片空月，晴光下明媚如笑。溼雲下鬱然作愁，其情況以氣候以時間隨時作變，曼妙多姿，雖欲視而不見，不

可得也。朝日與晚月，均從湖之對岸一線之下，冉冉升起，日升時開窗就見紅日，月起時開窗就見素月，因湖面不大廣闊，伸手若可得掬取，其情景與大湖不同。登樓後山頂，望太湖亦在脚下，看日看月，均無不可，雖高遠之意大勝，惟不能如見於五里湖上親切耳。方日月初升，五里湖真成一鏡，倒映日月之影，上下相去甚近，日身與月影，月身與日影，可以相互作語。山居時看日不及看月勤。余晨起不常太早，夜眠則常甚遲，遂與月多緣而稍疏於日矣。但偶觀旭日升湖，倍覺佳妙，日身紅如血之欲滴，最初只有霞光湧出，水天，見一綫於地平之上，漸現其端，漸現其腰，至於整體同現，則如一個血輪豎立在地平綫上，日身近處之湖面，霞光萬道，嬌豔冶媚，作妖眼窺人，為之神魂搖蕩。及離地稍高，湖面始得反映日影，成為水天一色。日體漸高漸縮，日色漸高漸淡，霞彩漸廣漸褪，更高，水中日影，不成圓體，成一曳尾銀龍狀，水波盪動，銀龍欲活，爾時日光強烈，紅意微薄，天上日輪，水中日影，作光猛刺人目，如不欲人再向之作窺矣。嚴冬一日之晨，余因事天未明起身，曉色浮動，衝寒上山，且行且看湖上日升景象，余自一步步走下去，日自湖上一步步升起來，余走到梅園，日色已白，日之初升，升勢甚速，一霎眼，已高起一段，光陰如箭，不能算誇詞，故清晨看日之最好光景，為時甚短也。夏時月圓之夜，月起甚早，日光猶是戀戀人世，圓月已如有人在地下捧托，將其捧出地平

線來。月之最初出現於湖上，亦作紅色，與升天已高時之清寒徹骨，在情意上恰成反比例，蓋爾時月狀乃十分妖媚，如人之作豔妝然。湖面漸暗，日體漸白，月愈高愈亮，湖面由暗而亮，則日光去盡時，月光猶矮，不及普照，月光既高，代日光作燭照，而湖面乃明，山影淡如水墨之痕，明湖平靜如鏡，滿眼皆冷光，望去心肺如方作洗，愉快甯靜之意，無可比擬，月明下湖上常見點點黑影，不覺其動，而片刻之後，黑影輒亂其原來之位置，極目力作凝視，可辨黑影蠕蠕作動，則漁船乘月夜捕魚也。據云月夜宜於捕魚，豈魚亦出而賞月乎？以是遭殺身之禍，魚之風雅，簡直置生命於不顧，風雅而近於壯烈矣。然山間明月弄姿之狀，余得之甚多，春夏秋冬之月，余無不賞，深夜輟稿後，輒熄燈開窗迎月，清光自窗間瀉入，天清湖靜，別是一種情境，悠然自樂，愀然自悲，不問為樂為悲，未嘗與人共也。余下山將及一年，山中明月，得毋有寂寞之感乎？可念也。



蠡

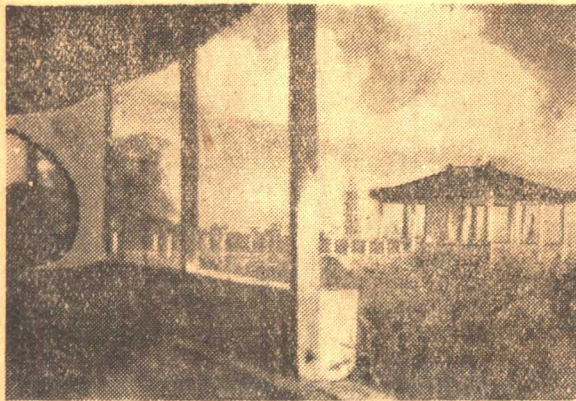
園

記

五里湖，在錫城西南十餘里，一名小五湖，前名漆湖，昔范大夫蠡，用越沼吳，功成身退，扁舟泛五湖入齊，故老相傳曾過此湖遊息而去，故又名曰蠡湖，湖上有青祈村，村人禹暉王爾正先生慨慕范大夫之

爲人，既師其殖貨以起家，復效其散財以治鄉，更以其先君子梅森公在日，嘗志大夫之志，出則以膏澤及民，退則以湖山終老爲懷，故築園湖濱，以大夫之名名之，示不忘也。園初佔地三十餘引，溯湖面山，勝境天然，加以人工之建設，鑿池引水，疊山爲峯，植梅爲阜，種蓮於沼，有長廊，有曲梁，有土嶺，爲堂一，曰湖上草堂，爲樓一，曰景宣，爲軒一，曰誦芬，爲閣一，曰寒香，壁間刻石，有梅森公像誌，閣上則公之遺像懸焉。此皆禹卿先生以彰先德，而寄其平時孺慕之私者也，爲亭凡八，其他景物，不勝備舉，經始於戊辰，告成於庚午，悉由禹卿先生精心擘劃，遙制經營，而董厥事，襄厥功者，前無錫三區區長里傳人虞先生循真也，自是每當天朗氣清之日，中外士水女雲集，履屐紛闐，舟車雜呈，而蠡園之名，遂喧西遐邇。酒者，禹卿先生之哲嗣元君又於湖中添建，榭，額曰晴江綠烟，又築浮圖，題曰凝春，以點綴，南，更闢園北隅，拓地十數畝，營建別業，曰頤安，誅以爲迎養之所，尋復改建誦芬軒爲濟廬，中闢幽室，專以娛親，是亦志禹卿先生之志也，寢假而治廣場，當萃，洞側門，達車馬，劃地剪草如茵，凡屬運動衛生諸舉，交通娛樂諸端，靡不兼籌而求備，氣象爲之一新。於是園之南部宜古，北部宜今，遊焉憩焉，各得其所，計全園及湖中之地都四十九畝餘，前後耗金不貲，良足稱矣。然此猶未足以盡禹卿先生恢宏之量也。綜其致力於鄉治，興學，至今逾二十年，築路自

蠡園達蠡橋，長凡十餘里。抑且建蠡園，設醫局，數賑災，時平糶，施衣給米，任恤掩埋，歷計所費，將倍徙於斯園，構園特其小焉者耳。雖然有斯園，則西鄉之文明日益啓，錫邑之聲華日益隆，不獨僅顯揚，抑足增光鄉邑，其關係不亦重哉。



蠡園千步廊入口處

几席三山

萬頃煙波疑海上

梁溪鼈頭渚旁，有一處名勝「萬頃堂」。在楊姓尚未經營鼈頭渚，化荒邱爲勝蹟之前，（當初原是名區，到清代就荒廢了。）無錫及遠近遊人來到太湖，都得去逛逛這門對獨山口（太湖與漆湖，「俗稱五里湖」以獨山分界，獨山分南，北，中，三山，中夾兩口，俗稱獨山門，爲入湖之必經要道，萬頃堂位於北獨山麓，門對獨山門口，）的萬頃堂，當年袁豹岑氏（寒雲）一度遊湖，亦祇遊萬頃堂而未到鼈頭渚，這不是寒雲遺忘了鼈頭渚，實在那時鼈頭渚尚未成爲勝蹟，除却萬頃堂，別無遊覽處。直到後來楊姓獨斥私資，把鼈頭渚點綴成三萬六千頃中唯一名區，大家纔又敝屣萬頃堂，過門而不入，除了梁溪土著外，來自他鄉的遊客連這「萬頃堂」的名詞都不知道咧！寒雲遊錫，不過逗留一天，故題詠不多，記得他題萬頃堂聯是「几席三山，萬頃煙波疑海上。湖天一角，滿城風雨是江南。」

那時恰是重九節邊，寒雲坐蔣家畫舫遊湖時，適值濛濛微雨，他告訴同遊的說，「這確是江南光景，北方的重陽，刮風常有，下雨是難得的。」這是下聯的註解，至於上聯第一句「几席三山」，却是我當時最擊節稱賞的一句，可是沒有到過萬頃堂的人，却不知其妙。原來萬頃堂門臨太湖，湖中三座小山，像水浮

鼈頭般露出山頂，位置剛與「山」字的三直相似，又與西湖三潭映月的水中三個經幢大略相同，到了萬頃堂，這三山便宛在几席間，寒雲下筆就是得此四字，洵是名手，（此三山並無專名，即稱三山，且並非獨山）

談到萬頃堂，更有梁溪故綵宗伯（繼皋）一副名聯，（其實是他一首詠鼈頭五言律的一腹聯）至今依然佔了無錫名勝今昔聯語的首席，不過寥寥十字，可是口氣堂皇闊大，可使寒雲等民國才子一齊擱筆，那十個字呢？是「天浮一鼈出，山挾萬龍趨，」

鼈，當然是鼈頭渚！山，却說是龍山，龍山一名惠山，亦名九龍，遊人走到錫山麓（即第二泉所在地）宛如到了飄龍鎮下一般，（明末梁溪勾欄曲院笙歌畫舫，全都薈萃在惠山麓的寶蟾橋下，此地即名龍頭口）可是從梁溪南鄉蠡園（此園是近來新闢的）道上望去，那山竟是一條蜿蜒天矯的臥龍，龍頭東向，龍尾掉到西北，當年畢庶澄從常州打得齊燮元在無錫車站落荒而走，就是从龍尾棧（俗稱龍山梢）西面包抄成功的，萬頃堂的位置，剛在龍頭之北，龍山之陽，這寥寥十個字，真不得不推他是無錫名楹聯之首席了！





雄偉說太湖

紹周。

吳越當年曾樹怨，百萬旌旗此中戰，波濤聞與血同流，千古濤聲今尙愁；朝來送客過湖口，煙水微茫風滿舟，湖南湖北今同宇，吳越英雄在何許？狐鳴杳杳獨山雲，落葉蕭蕭洞庭雨；一聲長笛又分攜，君往湖東我向西，感慨贈君無限意，楓林寒隔暝猿啼。

王達！

大湖波濤壯闊，面積達三萬六千頃，合八千萬方里，周圍五百餘里，跨浙江省舊杭嘉湖三府，和江蘇省舊蘇常太三府，江南各大河流，均賴此宣洩，沿湖多風景區，纖麗不及西湖，但宏壯則遠勝，如果今後能努力建設，則以太湖天賦的優厚，決不會讓西湖專美。

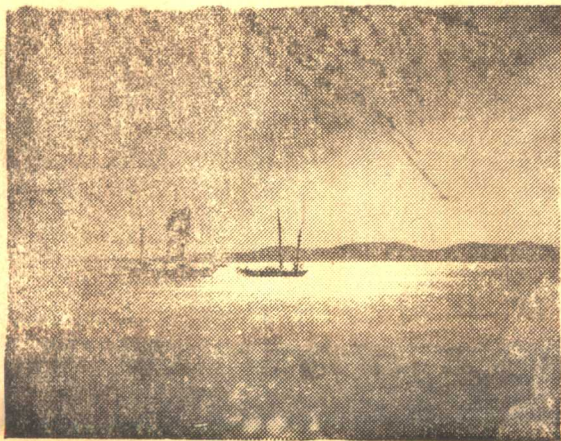
登瀛渚望太湖，七十二峯，盡收眼底，點點風帆，和白色水鷗，在萬頃碧波中出沒隱現，遠處則湖平如鏡，近處則驚濤拍岸，一幅天然圖畫，往往使遊客流連忘返。

太湖古時名稱很多：禹貢稱「震澤」，爾雅稱「具區」，張勃吳錄稱「五湖」為太湖之別名，因為太湖是由「長塘湖」「射貴湖」「上湖」「滬湖」和太

湖合組而成，史正義則稱：「菱湖，游湖，溇湖，貢湖，葑湖，皆太湖」。吳越之戰，曾以太湖為爭奪目標，艤艚千尺，旌旗百萬，曾使湖水滿染血腥。可是湖山依舊，當年英雄事業，已了無跡象可尋。

太湖

七十二峯，孤懸水內，因為交通不便，易為強梁嘯聚，在過去歷史上，曾出過「太保阿書」等不少有名人物，勝利後馬蹟山曾被一羣遊兵散勇所盤踞，經駐軍費了九牛二虎之力，才把



(太湖波光帆影)

小醜蕩平。

最近邑人薛明劍等倡導建築湖江超級公路，準備把太湖和長江聯接起來，這計劃一旦實現，則工商區和風景區同時建設，不出十年，整個太湖，將成爲全國性甚至世界性的公園。

太湖水產最豐，菱藕魚蝦，及洞庭山的楊梅枇杷，馳名遐邇，如果政府能對太湖生產事業，投資開發，一旦湖江超級公路建築完成，其前途是無法加以限量的！



太湖日出觀奇

之女兒好顏色也

枕上夢回，只聞一片鳥聲，聲情象一叢碎石子，在窗外簷下樹巔，作上拋下投之勢，零雜無次，而不損其清越之意。凝神而聽，不聞人聲，開眼只見窗上白濛濛如刷上一層雪而已。知天方初曉也。心想起一個早也好。下牀開窗，五里湖上一抹紅波，與天上一抹紅霞，相對作豔耀，各自賣弄其無限風情，若預知余起早，特地披上一件人間女子自古以來無人有福曾一加身之豔麗衣衫，待余開窗時，驚然驚賞其上下四方無可擬之嬌媚姿色。但以之視作美妙之女，實嫌褻瀆，無論如何，人間尋不到如此驚神奪目

線下躍動，本身雖未露面，光彩已衝破地平線，撒上天壁，映於湖面，遂得成此奇妙景色。不久，圓渾渾一輪紅日，從地平綫上湧現出來，胭脂一般紅得可憐，是儀態萬方之女，非堂堂大丈夫姿態，美好太甚，



(三山遠望)

遂不類男子，洗盡男性粗魯氣息，故雖然堂皇之至，不覺有一絲半點健悍鋒銳，只能視如端莊華麗無匹之絕世奇女矣。太陽既露，天上湖上紅色光彩，反而褪淡，在褪淡之紅色中，白光增加，青意加重，因而霞彩之作色，不覺其疲，反覺其嫩耳。僅霎那間，紅日已高至可以倒影入湖之高度，則水上日影，赤燄燄象一叢曳尾之烈火；謂為曳尾者，火燄不作上升姿，反而倒懸式也。即見水天相銜處之線上，在紅色間顯出一長列灰暗影象來，此乃隔湖遠處市屋也。又霎那間，紅日愈高，日體紅色更褪，中心變作強烈白光，白光將天上湖上紅色，也沖得更淡，水上日影倒拖愈長，不若烈火之燄，宛是一條紅色中透現銀光之龍蛇矣。俄而紅的升得更高，則紅日完全變成白日，天上湖上紅光隨而消失，水上日影之作龍蛇姿者，長度增長，闊度加闊，密度鬆散，作色全白，如水上鋪着一條闊大銀毯，銀光閃動。日體既全白，嬌媚豔麗之姿完全收藏，望之刺眼，如有一叢銀色尖細之針，刺向眼皮上來，不堪逼視，如烈丈夫光明磊落，高據天面，雄視塵世，不復可以人間女性為喻矣。 眉子。

子規聲裏到黿頭

· 芮麟 ·

無錫風景，黿頭渚應為第一！

黿頭一角，可看三萬六千頃的大湖烟波，可望縹渺隱約的七十二峯，時而清波如鏡，時而濁浪滔天，

氣象一刻萬變！宜花晨，宜月夕，晴遊固宜，雨遊宜，一年四季，無時不宜！

黿頭渚，我今年已到過許多次，偏這鶯聲將老，花事欲了的暮春時節，猶未能往！

好巧，可君於五月六日由滬來錫，即陪我一晤這送春天氣的黿頭渚。

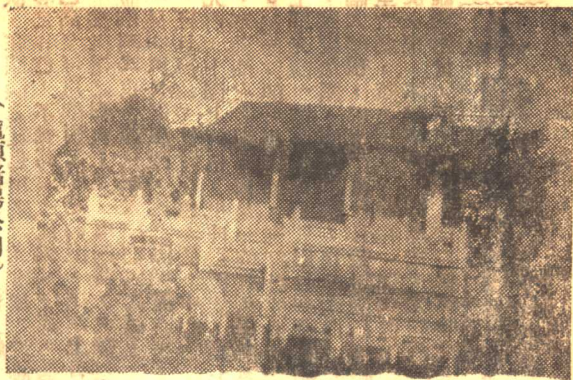
最巧沒有的，五月六日，恰是立夏節，我們真的是來送春了！

早上八時，即驅車出發。過小木橋，眼前便是一片綠野。車行綠野間，曉風陣陣，把我的詩興吹起來



(黿頭渚「包孕吳越」石壁)

了。
麥田都已抽穗；桑葉也已披滿枝頭了。前幾天同遊惠山時，桑樹還在透芽呢。真是：幾日不曾出門去，桑田新綠嫩如烟！



(龍頭渚楊公祠)

錫山，惠山，都在薄霧籠罩中，面目依稀，我們如在披紗中望新娘！

清晨的田野是那樣靜，那樣美！簡直是車行畫圖中了！

一路，過鎮山園，桃園，梅園，到了柳影波光交織中的小箕山。得一絕：

「恨不偷閒日，日來，詩懷一度一爲開，小箕山下重經過，忘却今年第幾回。」

湖邊小立，

望龍頭渚，小蓬萊，萬頃堂，盡在畫裏。

登渡輪，一聲汽笛，已入湖心，看四面山在水底，樹在水底，樓在水底，台在水底，船在水底，人在水底，天在水底，雲在水底，一切都倒映水底，真是水天如畫，風光絕絕！可君高吟着我的「江南占得春何處，半在西湖半太湖」的西湖詩，我給他引得發笑了。於渡輪中，寫成，錦園春渡：「一湖春水碧如油，無限風光眼底收。七十二峯何處是？子規聲裏到龍頭。」

龍頭渚已不見了萬紫千紅，只是碧沉沉的一片。這顯示着春將歸去了，夏已來臨了！

癡立澄瀾堂下，望滿湖煙波，滿園綠陰，聽滿處啼鶯，滿林啼鴉，心頭充塞着莫名的感傷！

龍頭渚近正大加整理，楊公祠，澄瀾堂，都髹漆得美輪美奐，水邊也添了好幾處亭台，金碧輝煌，益覺湖山生色！湖山路，實界橋告成後，已使瀟湖名勝，連成一片，必將更爲愛好山水者所激賞了！

本來，政府有劃太湖爲國家公園的倡議，我們但願這個倡議，能早日實現。

時間太早，遊人還不多，我沉浸在幽美靜穆的春海裏。

快樂包圍着我們。

每次遊龍頭渚，總是先到龍頭，再折赴東北，遊廣福寺，太湖別墅的，今天却先遊西北，發現了一個新的最經濟的行程。

遊遍北行，登萬綠叢中的小函谷。倚欄望小箕山，小蓬萊，如在几前。帆檣千點，更歷歷可數。北進，是一條最幽深，最曲折，最宜於詩人嘯傲，情侶密語的松徑。那松徑，直達廣福寺後。

傍太湖別墅東北行，逕趨佈置極新奇，而還少為遊人所知道的鄭園。那裏，我要是到鼇頭渚，是沒有一次不到的。

看了那種風致，看了那種色調，可君快樂得手舞足蹈的說：

「想不到這樣的荒山裏，還有一個這樣幽美的去處！」

由鄭園東行約里許，有一個若圃，依山築園，蒔花植果，局面和鼇頭渚，小箕山等處完全不同，世間知者絕鮮，我也於去春才發現的，從鄭園前面濱湖登若圃南高台，不到半里，惜無大路，須攀援而上。我欲得可君同意，便走那條捷徑。

遊山，我不喜人步亦步，最愛獨闢蹊徑，我覺得獨闢蹊徑的風趣是與眾不同的，所聽到的，往往是人所沒有看見過的，所聽到的，也往往是別人所沒有聽過的。

天地的奧祕，我喜歡自己發現去！

想不到在這送春時節，在這立夏佳節，會和可君同遊鼇頭渚！更想不到會由湖濱走山僻小路，攀登峻絕險絕的南高台！何況，天氣是那麼迷人！風光是那麼媚人！

四圍是綠樹青山，面前是白浪疏柳。風，薰人欲醉，雲，引人欲仙。可君嘆了一口氣，說：「要不為生活所壓迫，我真想終老是鄉了！」我從心底同意着這句話。悵然久之。

十二時登若圃南高台，若圃尙建築完美，南北二高台，地位均極好。佈置也還玲瓏清雅。由此東行，便是五里湖了。有名的鼈園，石塘，雪浪山，和雄奇曲折的漁莊，都在五里湖邊。

軍帳山是無錫惠山以下最大，最雄奇的一座山，恰與這裏隔湖相對。山頂禪宇，望去隱約可辨。我的家，便是軍帳山的南面太湖邊。

這裏，東可望漆塘，寶界，五里湖諸勝；北可望獨山，梅園，萬頃堂諸勝；西可望鼇頭渚，小箕山，大箕山諸勝；南則太湖汪洋萬頃，湖中諸峯星羅棋布，一一都奔赴几席。景像實較他處為雄闊！

這時曠日當空，湖上射出萬道金光，與天下的雲影相映照。真是：波光割日千層碎，嵐翠含烟一帶疏。當風披襟，飄飄欲仙。

走到湖水邊，枕石小臥，看飛雲，聽濤聲，鸚疑身已隨鼇浮去，再不知天地南北，人間何世了！讀胡介昌詩：「天留勝境供狂生，滿眼湖山不記名，七二峯從雲外立，兩三船從浪中行，具區浩渺包吳越，變態離奇弄雨晴，最喜一鼇浮未去，夜深時聽打魚聲。」

益覺不忍遽去。而「狂生」二字，宛如為我寫照了。



龍渚之冬

國楨。

一 前言

太湖風光，以龍頭渚為最有名。這地方山水花草，亭台樓閣，林泉寺宇，野徑茅舍，都備；更可以說都好。尤其是湖上那股烟波浩翰，雲天蒼茫的氣魄，不可多得。相傳太湖廣三萬六千頃，這時完全披露在眼前，只能自怪目力不夠，不能怪湖光的吝為人觀了。

渚上以橫雲山莊占其前部之勝，以太湖別墅得其後部之廣。橫雲山莊屬楊姓，太湖別墅屬王姓。遊覽部份，以橫雲山莊為主。

二 橫山村

雇小船從蘆葦叢中穿行出五里湖面。這時天高日暖，有些兒小風。太陽照耀得蘆管如金，蘆花如銀，小風把蘆葉吹得抖動如不勝寒，互相搖擻，作聲瑟瑟。蘆幹出水高約丈許，連綿成片。小船穿出蘆叢，又是傍着蘆叢而走。離開蘆叢不久，已到彼岸。那地方名叫橫山村。便離船登陸了。

橫山村是一個未經妝點的鄉村式的鄉村。本來遊龍頭渚有陸路直達。如走水路，那是要在橫雲山莊的

水埠上岸。龍頭渚漆牌坊上面，向外是「橫雲山莊」四字，向內是「具區勝境」四字。現在這水陸兩路，都告暢通。有些人喜在橫山村登岸。其實這裏登臨也好；其始是樸素無華，了無異處；緩步上山，佳境頓展，遂有情致無限之感。

三 蕭瑟趣味

論天時，終究是仲冬季候了。講人事，大戰以來，經過了一陣翻江倒海的騷動，元氣的不能完全恢復，也屬事態之常。渚上固然已經一番整理，然而人事尚有未肯盡其事之處，因此諸般勝景之中，不無都夾着些蕭瑟氣味。

渚上的所以蕭瑟，第一是天時欠溫和，遊客不多，疏疏落落幾個人，在山崖水濱之間跑來跑去，當然不熱鬧。第二是建築物頗多殘敗之蹟，燈塔已經無頂，戊辰堂裏門窗不齊，桌椅全無，倒是楊天驥寫的那篇戊辰堂記，好好地存在着正門壁上，澗河小築緊閉着門，門外用有刺鉛絲亂雜地纏護着，湛碧泉差不多像了個小便池等等。第三是樹木凋零，垂柳的軟條雖猶紛然倒掛着，但只存了寥寥可數的老葉若干依戀不去，夾路櫻樹成行，坡間梅林成片，可是僅見枝幹縱橫而已，松柏等常綠樹以外，樹的尚未葉落至盡者，留在枝條上的，大都作着赭黃等色，而且在風中無不作飄搖欲墜之勢。

四 燈塔眺望

落上最險的建築物，恐怕要算都座燈塔了。作圓形植立，像一個筆管。頂層有陽台，圍着一圈鐵欄杆。塔基據立窟頭的尖端。從遠遠望來，好像是一枚大釘，把這個伸出在水面的老窟的口鼻之處，給釘住在太湖裏，因而老窟作負痛而伏的姿勢，而且不能把長頸縮進腔子裏去，怪可憐似的。

塔牆殷紅色，裏住一隻鐵質螺旋式直上的高梯。盤梯上塔的時候，鐵梯搖搖而動，好像圍牆也隨着搖動，就要倒向太湖裏去。立在燈塔的陽台上，縱然手扶着欄杆，腿筋還有些發軟。自身恍如到了上不着天



(龍頭渚燈塔)

，下不着地的虛空之中，波光瀟眼，濤聲盈耳，仰望雲天無極，俯視巉巖強峙在水濱，一堆堆地或是突出，或是縮進，永遠在那裏和水浪搏鬥。

空間太大，燈塔已由比較而到了無可再小的地步。不料人在塔上，比這個塔更小上不知多少倍，人是大渺小了。自然的偉大闊壯的氣象，凝聚而成一種無由捉摸無由窺察的大威力；壓迫着塔上的眺覽者的胸懷，不由的使得眺覽者驚然間驚覺到「天地悠悠，此身渺渺」的悲惘之感。縱望遠水淡山之間，片片輕帆散懸在水天之間，似動不動，若沉而浮；象徵着人的命運，飄飄蕩蕩，在人海廣波之間，冒險地存在着。

塔後有亭，也像塔一般的冷峙無語。亭上有額，題曰「涵虛」。虛者，無始無盡的意思。那又使眺覽者驚覺到「生不知所自來，死不知何自歸」的玄妙境界了。

五 花神廟

在早春橋堤岸隔着由橋下接通大湖這條小溪的內岸，是一條臨水傍山的石子路。從這條路上仰走登瀾堂；再從堂畔折還，曲折走在來時石子路之上的又一條石子路，再從路尚未盡的腰部，斜趨松林之間而登高；便到花神廟。

花神廟隱伏在松林之後，門前左右兩棵柏樹。廟極壯短，廟貌並不怎麼龐偉，可是有此玲瓏姿態。

。縱然在多日，門前可松一柏，還是生趣勃然。青松翠柏之外，那就是烟波無盡的蒼茫之色了。

門額是藍地金字，寫着：「春花秋實」。

花神是白石雕像，獨立在灰黃色頑石堆疊而成的神壇上。壇前一隻舊桌。桌上一對燭台。花神的頂上，懸着兩塊橫額：一書「福根善果」，一書「管領春光」。花神的兩側，分懸着兩條金地黑字的板聯，上聯：「春色門燕支，天教萬紫千紅，都歸主宰。」下聯：「濤聲吼龍渚，地勝十洲三島，合伴神仙。」是丹徒殷松年撰，武進唐駝書。聯復有序：「楊先生於充山別墅新建花神廟落成，神貌婉孌，疑降真仙，蓋本庶物異名疏，花神爲魏夫人弟子女夷之說，證之淮南志云：「女夷鼓歌以司天和，益信神之功在導養植物，洵足管領羣芳矣。」上聯傳豔趣，下聯傳遠趣，濃淡相呼，而又無背乎本地風光，當然很好。不知爲了些什麼。我覺得唐先生的書法，太重實了些，倘爲以楮字憚字書之，當更妙。

六 古豔之色

自然界的色調，自以春日爲最豔，不過，自然的塗染色彩於這人間世界，雖在微末細小之處，也和大體必成絕對的和諧律。所以春天桃紅柳綠，一派鮮明情景，當然不用說得；夏日却有荷，秋日却有菊，未嘗絕對的沒有一些鮮明情景。如今冬日的龍頭渚山境中，也自有其豔意的流露。可是在豔字之上，應

得加上一個古字，正如一幅相當年代的中國古畫。

山間似乎也有楓樹，可是紅楓之葉似已萎黃。倒是那些不是楓類的樹木，常在滿枝憔悴之間，逼現出點點紅葉來，也多一葉而紅黃之色各占其半者。曾見天竹一叢，綠葉間疊疊火珠，淡淡作燃狀，恨不得呼天與語，請它壓下一場雪來，以暢視慾。

更有趣的，有些滿染苔痕的僵強山石上面，綽上了細莖小紅葉的蔓生野草，石根下攢出些竹葉草來，昂然自得，把山石妝得如村媪插花，亦拙亦黠。

在衰樹敗柳之間，有意無意地點染上了上述那些「豔跡」，你說當不了古豔之誤麼？

七 天上名山僧佔盡

龍頭渚有兩座僧寺。廣福寺較冷靜，小南海較熱鬧。寺屋也以小南海較爲曲折。

一排疏眼細竹的短籬，依牆而列，使籬與牆之間成爲一條行道。籬內靠近籬邊種着一行青竹。從這裏走進去，就是小南海。量如和尚戴着一隻黑色的高高的僧帽，穿着一領黃色的寬敞的僧衣，從佛堂裏走出來招呼領導。一羣信女，自顧在堂內和聲高誦佛號，成圈環行。佛堂很小，因而堂內不若冬日之寒，倒覺得有些暖洋洋。

天下名山僧佔盡，而天下名人，也喜歡把作品附於和尚以爲榮，張掛在佛殿僧房，俾廣傳觀。就像小南海各室，也頗像一個書畫展覽會，美不勝收。

住持大師量如十分風雅，對於字畫方面，好像也會考究過一番。有一幅是揮寫着一個大「虎」字，和尚說：「這個人是很有地位的。」大概觀世音菩薩將着某一個羅漢跨着此虎，在蘆頭渚上咆哮一番，以驅邪魔而堅道念罷？

八 歸 棹

草草環遊一周，未盡暢快之致，好在近便，待來春再為補足罷。回管社山時，小船行到湖程之半，忽然聽得上空霍霍作聲，抬頭一望，原來幾羣野鴨，正分隊高飛而過，向着湖上晚霞豔耀那一邊，遠遠地飛了過去，漸漸沒入雲水之間，不復可見。



魚

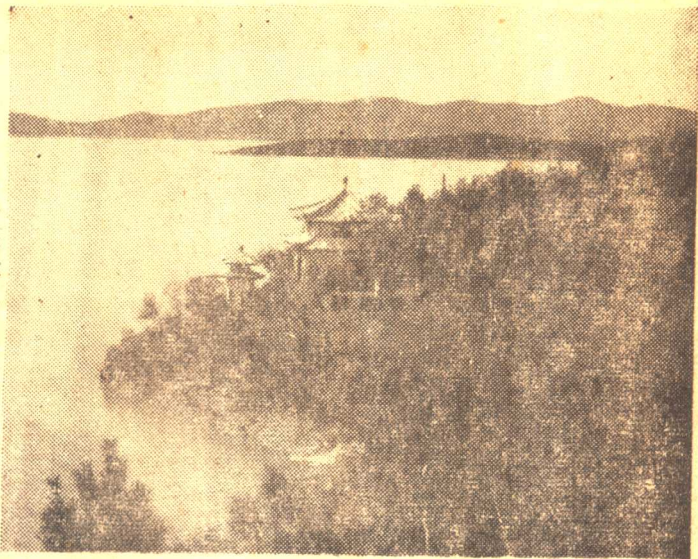
莊

江澄

在蘆頭渚的湖濱旅館吃罷早點，踏上公共汽車，我們到漁莊下車。途中經過寶界橋，橋為無錫榮氏所建，長一千五百英尺，橫貫青祁村寶界山，跨漆湖與太湖間，為東南之唯一長橋，汽車通過時，走了很長的時間，正值大霧迷漫，風景真好極了。遠遠的天地，天下的湖水，地上的天空，一片白，一片灰，一片灰中之白，一片白中之灰。灰中有青，白中有青，而青中有灰。有白，幾乎不能辨別她的顏色，原來人世色彩，畫家所用的顏色，真太可憐了。宇宙的色彩，豈是他們所能盡？對着眼前景物，我坐在公共汽車

上，逡巡由橋而過，睜大雙眼，凝視窗外秋霧的奇景。江南的村莊，含着幾分秋晨的蕭瑟，三四棵黃葉和丹楓，一段長長的堤岸有一帶岡陵，有幾家茅屋。然而大部份還是浩淼的水，岸外面是湖，丘陵外面是湖，疏疏密密的樹林外是湖，湖上蒸騰着一片霧氣，霧連着天，霧連着湖，幾乎把我這一車的人也包圍到霧裏。一車奔馳，走到哪哩，哪哩是霧，哪哩是橋，好像橋也沒有終止，霧也沒有終止。我有一個感覺，自己也不知其所以然的感覺，被包圍在混混沌沌，茫茫濛濛的世界，不由自主的被車輛所播弄，被一個客觀的世界所支配，自己的神智像已在可感覺不可感覺之間。而由秋霧的混然一體，為天為地，為橋為湖，又好像這許多事物都聯合起來，橋的長益助長湖之大，湖之大益助長霧之濃，……我簡直稱贊不出這偉大的宇宙！

蘇州獅子林是我去過的，石頭不為少，不為不曲，而比起漁莊來，總還認為不如。走進石陣，越繞越深，一會兒高，一會兒低，高者可見天，低者如下深谷，走到最黑的地方，默然杳然，而一個身一轉，忽又轉暗為明，轉幽為敞了。石頭的排列隱約有二層。站在裏層的還依稀可以看到石外人影，聽到石外的人聲，然而要想走到那個人影人聲處，或是叫喚石外的人到你身邊來，事實可不成。儘管隔一層石陣，不知道要兜着圈子。灣了許多灣，走了多少路，上下多少石級，回顧一下，亭還是那個亭，軒還是那個軒，



（蘊頭渚一角）

樹還是那棵樹。我們一進石陣時，幾個轉灣，臨到山石跟前，眼線陡然窄起來，然而步子一邁，前面忽然開朗了。一所軒屋恰好掩蔽了你的眼睛，你的身體，你的脚步，可是再細細一看，果真擋住麼？一點也不，沿着這幢房子一排稍沾灰塵的玻璃窗走過，我們又鑽到叢叢的石陣當中了。這座恰像荷塘的屋子做了石陣的中心。走走望見它，再走走，還是望見它。

穿折在石陣中有特殊的趣味。這寓有一種好奇心。迷途的可能性極多，愈要發揮你的智慧，曲折和複雜象徵人生，絕不枯燥，一轉就是一個變化，一轉就是一個曲折，一轉是光明，一轉是黑暗，黑暗到光明使人歡欣，光明到黑暗使人心悸。就在這一欣一悸之間交織成情緒的波浪。包圍石外的亭台池沼，躲藏石內的苔蘚小草，無不因這些曲折而變化，換了一個山洞，洞內趣味固各有不同，洞外的風景也隨之變化，或仰，或俯，或張，或弛，或延，或蹇，或聳，或平，移步形換，各異其趣。山石亭台間，垂柳陰陰，丹楓黃葉，點綴着江南未老的秋光，叫人的心坦坦然，悵悵然，而又若眷眷然，說不出是什麼境界，祇覺得這個園林有特別的靜悄，有一種無言之趣。正如一個沖淡的高士，既無方巾氣之威人，更無富貴氣之逼人，不矯不卑，不即不離，叫我們想到置身在江南，江南應該是旖旎的，最適宜春天，然而江南的秋天竟也有這麼一個可愛的園林，園林中有這麼許多秋光蕭瑟而決不衰颯，令人想起江南的園林中竟也有這一段蕭

瑟。蕭瑟不是衰颯。

尤其可感的漁莊主人給遊人預備下這許多石頭，把酷愛石頭的我看了幾乎着了迷。而且又那麼殷殷留人，我們費了許多週旋才找到一條出園的路，才重行回到那個機聲軋軋的割稻機的地方，他是那麼用可愛迷離的石陣來挽留我們。

偷閑又獨緣 閑結山獨緣

茂麟

這次我出門一天，由錫而滬，由滬而杭，由杭而宜，由宜而錫，恰巧兜了一個大圈子。在乍浦海甯間，汽車全傍大海走，在長興宜興間，汽車全傍太湖走風景都很莊麗，但同楊灣一帶比，則有霄壤之別了！

我想楊灣的风景，在不久的將來，一定會得給世人以最熱烈的贊美的！

到梅園，我替兩位同行者至太湖飯店開定了房間，因天色不早，即匆匆僱車進城。

我又投入故鄉的懷抱了，該是怎樣的歡樂！可是想到了六天來同遊同息，且曾一同冒着狂風暴雨，黑夜步行上莫干山的兩位患難朋友，從今天起要分別了，心頭又是怎樣的難受啊！

我坐在車上，一路是淒淒然的。

在一個斜風細雨的傍晚，朝喧進城來看了我，他說：無錫的风景，是比西湖更合於藝術條件的，他愛無錫勝於愛西湖。

無錫湖濱多山。

獨山在梅園西南，一名嶺山。居五里湖太湖之交，矗立湖中，北對管社山，為浦嶺門，南對充山，為獨山門。上有小蓬萊山館，以交通不便，遊人絕少。我於去秋曾和道中邦健等無意中到過一次，覺得環境幽靜，風物清麗，別饒佳趣。癸酉八月十一日，特與可君作第二次之遊。

下午二時一刻，由城中崇安寺雇人力車出發，到迎龍橋，改搭汽車，三時許至梅園，再雇人力車至小箕山。

四時到萬頃堂，古木參天，松陰夾道，絲毫不覺得熱，大有一雲樹森森夏亦寒的樣子。從前凡到壺頭渚，必經萬頃堂，所以過去十餘年間，萬頃堂曾盛極一時。近以小箕山開闢錦園，遊人均到小箕山，萬頃堂便頓時一門前冷落車馬稀，現出極端淒涼的情況，這也是萬頃堂的命運使然吧？思之慨然！

渡船壩岸，我們即登舟向獨山前進。一片茫茫，水天如畫；而小箕山，壺頭渚，萬頃堂，中獨山樓臺的倒影，都盪漾於天水平濛間，十分鐘便到了中獨山。蟬聲如雨，好像歡迎我們似的。我有獨山渡中一絕：

湖湖隱隱盡樓臺，逼眼光撥不開。烟水一篙輕

似葉，亂蟬聲裏到蓬萊。

上岸後，入小蓬萊山館，闕無遊人，園爲余與可君獨占，喜號一絕：「偷閒又結獨山緣，占得蓬萊便欲仙。一事年來堪自慰，看山從不讓人先。」

園內驕陽斜照，熱不可當，到半山，靜靜的領略湖光山色。

湖中三山起伏，若筆架，兩面的小山，幾與水平。馬躡山橫列眼前，做了我們的屏障。風帆點點，不絕地自來自去。小箕山好像浮在水面的一樣，遠遠望去，只有崇臺傑閣矗立着，柳堤荷塘，盡收眼底。前天我和恨厂師遊小箕山，見中獨山屹立湖中，小蓬萊山館一覽無餘，別無蘊藉曲折，使人回味留戀的去處，覺出錢開闢園林的人，未免太缺少審美眼光，太不會選擇園林地點。那知今日到此，獨對三萬六千頃，怒浪直撲山脚，其雄偉壯闊的氣概，遠非梅園遠望太湖，一切渺渺茫茫的景象可比；也非小箕山地低山小，湖波緊趨膝下，不能高瞻遠矚的景象可比；更非鼉頭渚遊人如織，使人坐不定，立不定的境地可比。中獨山是一個具備着「靜」「幽」「清」三種條件的絕好山嶺，小蓬萊山館是一個具備着「靜」「幽」「清」三種條件的絕好園林，不是具備着「靜」「幽」「清」的性格的人是不配住的。而回顧小箕山，則匍匐湖邊，更覺一覽無餘，方知「易地則皆然」，不特爲人然，即看山水亦然，此後再不敢輕易下斷語，以免「以蠡窺天」之譏了。我覺得在中獨山看小箕山的樓

臺，楊柳，蘆葦的倒影是最富有靜趣的。得立小蓬萊山館望小箕山一絕：

「湖天一碧絕塵寰，片片風帆自往還；等是園林新入畫，小蓬萊對小箕山。」

湖邊天水連處，風帆漸漸逝去，而白雲在青山缺的地方，因爲後面襯着湖水，格外透出亮光來。仔細看去，真有說不出，猜不着的趣味。



崇安寺滄桑！

崇安寺是晉代王羲之的寓宅，興甯二年，捐建興甯寺，到宋代初年，方改額爲「崇安寺」，屋宇宏敞，佔地極廣，寺內分十八房，全盛時代有和尚兩百餘人。

該寺最初建築，進山門爲天王殿，（民衆稱金剛殿，現在開設樂房和照相館）由右軍親題「祝聖都道場」五字，正中爲大雄寶殿，左右建長廊，東廡有鐘樓，西廡有觀音閣。明代萬歷年間，邑紳奏耀建，蒙寬下獄，據說後來得關帝默佑，出獄後在西面添築關帝殿，殿後有藏經閣，慈聖太后曾賜大藏經全部，閣前有「右軍滌硯池」東面有放生池，整個建築，和鄰居三清殿，佔據了全縣中心，從晉代直到清代，僧道在無錫，其勢力是着實可驚的。

崇安寺每年最熱鬧的時候是廢歷新年，不過最初該寺市集是六月十九日，錫金識小錄載：「寺舊有市

，每歲於六月十九日，鋪設於兩廊，凡邑中店肆，盡
 入廊下，人占一廬，百貨畢集，因之傾動四方。省
 直之商賈，閩浙之珍奇，遠代之骨董，五等四民之服
 食器用，貨隨店分，人隨貨聚，擊摩肩摩，揮汗成雨
 ，……兒童輩競市吹笙，搖金扇，提螢燈，帶鬼面，
 手金魚數十，以鳴得意。每次市集，往往延長到數
 十日，到崇禎末年，市集取消，寺中却於元宵比賽煙
 火，月台上百伎雜陳，「翻筋斗」，「豁虎跳」，「
 立櫃人」，「跳百索」，「打十弗」，並且「選嬌童
 美女，服羅綺，飾金玉，扮故事，演新劇，爭奇鬥巧
 ，引人人勝。」大概就在這時節，漸漸把市集改爲廢
 歷新年，一直維持到現在。

崇安寺屢毀屢建，而以洪楊之役受損最重，全寺
 建築，幾乎夷爲平地，寺中保存的元代樹燈八十一懸
 ，大概也是在這時失去，後來經秋岩和尚重建大雄寶
 殿，但已無力恢復舊觀，山門以內，完全改設商店，
 目下的崇安寺，不過保存大雄寶殿附近一部份，（淪
 陷時殿屋再度被毀，迄未興建），皇亭已改爲菜場，
 上午買菜。下午擺吃食攤，雖然已經面目全非，但廢
 歷新年的市集，還是以轟動城鄉，而平日的熱鬧，也
 爲他處所不及。以下是上元燈詞兩首，不錄作者姓名
 ，內容頗具愛國思想，在清代出版的書籍裏能刊載這
 種文字，是頗不容易的。

萬灶風烟，天付與江南仙窟，春事近，二八芳齡
 ，上元佳節，錦瑟鴛笙銷永夜，朱旛寶蓋迎新月；算

眼前都是再生人，憑空立。先朝事，何須說。今宵樂
 ，何曾缺？任魂影盈虧，燭華明滅。蝴蝶初回千里夢
 ，杜鵑枉叫三更血，恨奸回拱手送山河，真癡絕！
 轉眼韶華，看昨夜瑤街飄白。再上青樓，重題紅
 葉。雲幙倦開龍虎帳，香衾盡結鴛鴦袂；聽遊人齊唱
 太平歌，風光別。干戈定，笙簫設。冠裳易，氍毹
 出。便貂簷窄袖，不勝嗚咽，貝勒馬嘶知遠近，衡陽
 雁斷無消息，痛狂夫掬淚洗山河，真癡絕！（佩）



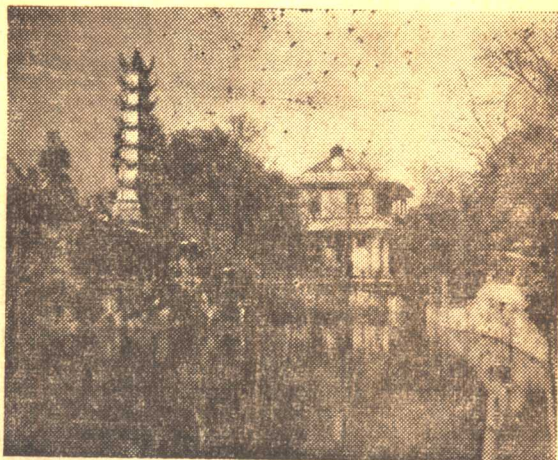
公 園

無錫的有公園，還不過是近幾十年的事，該處原
 是洞虛宮荒墓，斷垣頽壁，蔓草荒烟，到光緒三十一年
 始由地方人士發起，集資開闢爲「錫金公園」供
 邑人遊憩，民國成立後，革命前輩曹衡之等，再度發
 起把公園面積拓寬，添建屋舍，廣植樹木，正式改名
 公園，氣象爲之一新。

入門有巨石矗立，題曰「繡衣峯」，右面疊有假
 山，建有磚塔，涼亭，山旁有白水蕩，在一角植有荷
 花，開花時紅白相映，襯着田田綠葉，頗具清趣。
 蕩北有嘉會堂，一名同庚廳，堂後有小石橋通西
 社，堂右爲蘭榭，西社前面另有小池，通白水蕩池，
 左爲清風茶壘和池上草堂，建築都相當幽雅。
 園中心建有多壽樓，是全國最高的建築，再前面

有大片草地，樓後爲一私小池，石刻「隨水成池」再向「左去，是九老閣和八角」四角「諸亭，後部有無錫大戲院，照相館，糖菓店等，都是向園方租地建築，期滿後將由園方收回，靠北面新建籃球場，各種重要籃球比賽，都在此地舉行。

園裏面到處設有茶座，管理委員會收取的茶捐，



(公園)

相當可觀，過去的圍牆都用鐵柵，內外相望，最近已被管委會全部用磚牆砌實，沿池並另闢道路，來往的遊客，可不致全向涵碧橋擁擠，可是園內茶座太多，鐵凳太少，無錢的遊客，很難找到休憩的地方，輿論界因爲公園茶園化，曾一再著文抨擊。的確，目下的公園，好像專爲有錢人而設，如果要使它成爲名副其實的「公園」，是必需從頭改造一下。

在戰前某君著有公園竹枝詞兩首道：「名園綠水月黃昏，士女乘涼入苑門，竟體芳蘭膚似雪，不曾真個已銷魂。」「蘭影西畔草堂東，姊妹花枝集成叢，情話依依酬穩客，櫻桃香口笑春風。」但這完全是戰前的寫實，如果這位先生今天到公園裏去，再在蘭影西畔已找不到姊妹花枝，而只見銅臭氣的市儈，將不知如何的懊惱呢！



黃埠墩

。紹周。
中流地不盡，花木隱芳墩！早暮霞光合，江湖水脈分。青天墮鶴影，碧嶂巖龍文；日晚歸舟近，鐘聲送客聞。

——談一貫——

黃埠墩舊名小金山，孤立於吳橋附近運河中，距惠山約二里許，秀挺河心，風帆左右，爲本縣名勝之一。墩形渾圓，南北八丈，東西百尺，四周環種白楊

，枝枝倒垂，墩上建有僧守，閻錫山氏曾親題「小山」匾額，到民國二十四年，始由住持僧超一法師請林主席改名「圓通寺」。

本縣水中共有二個墩，西面是「太保墩」，北面

是「黃埠墩」據說太保墩是

「地軸」，黃埠墩是「天關」，為梁溪靈

氣所鍾，能夠逐水浮沉，堪

輿家會說：「葬之者有龍虎

之尊。」有清中葉，乾隆遊

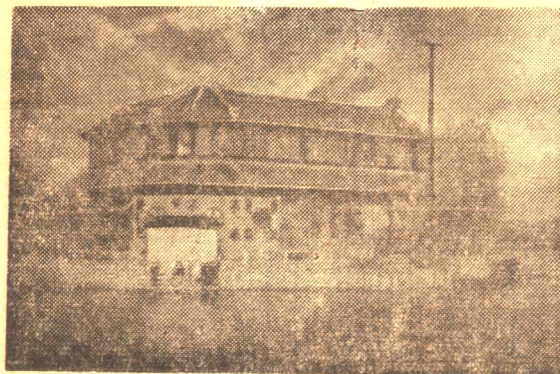
江南，曾微服過錫，破壞無

錫風水十餘處，黃埠墩也遭

波及，從此不復浮沉。事屬

迷信，我們也只好姑妄聽之

邑志黃埠



(黃埠墩)

墩上原有「文昌閣」，「環翠樓」，「水月軒」等建築，數百年飽經滄桑，已經毫無遺跡可尋，唯一的建築圓通寺，民十四曾被毀於火，由邑人唐保讓於民國十六年捐資重修。

賽會考八廟

。君穆。

無錫地方風俗，在陰歷三月廿八日為東嶽神誕，城區所祀神祇，例須往惠山朝賀，有迎神賽會之舉，轟動京滬各縣來錫爭觀，爰考著名神祇，共有八廟，為無錫神祇之集團。東嶽為其領袖，隱隱成一系統。八廟史蹟考列於下：

張元庵

祀神張渤，為漢龍陽人，錫封加號，始於唐之天寶，宋之咸淳。相傳無錫太湖獨山門，係神所手開，頗多神話，蘆浦筆記詳誌其事，神面作十鬚色。即俗所稱張大帝是也。每年神誕，例須設一小犬供奉作饌。神職位最高，稱齊天大帝。有糾察三界，提點諸神特權。權威僅亞東嶽一級。

張中丞廟

惠山張中丞廟，祀唐御史中丞張巡。宋崇甯中塑像赤髮靛青面作厲狀，蓋因巡有死為厲鬼殺賊語也。邑鄉賢邵文莊公有記：又範鐵為賀蘭進明兩腿跪其下。封號旻天大帝，因廟處東嶽廟側，是日例須供張辦差，分司迎送，不與朝賀。故祇有七廟迎神賽會云。

延聖殿

城北梨花莊延聖殿都天廟，一名洞淵宮。相傳所祀為漢博望侯張騫。凡痧痘之事皆禱之，甚著靈異。或謂是上帝五庚使者，赤面長鬚，狀似關公，非常威武，入以其出使西域之功，有代天巡狩銜牌。或云銜牌係廟隣陶氏所有，寄存廟中者，不知孰是。

延壽司殿

城東郊外有延壽司殿，原名南斗星君廟，康熙間造，有御賜光耀南天額。主祀即趙延借壽劇中主角之南斗星君是也，并附祀二十八宿等象。

南水仙廟

廟在南郊南塘祀明嘉靖時知縣王其勤，其始漁人祀水仙之所，故沿舊稱，王其勤築城禦倭，功在民間。故廟中附祀禦倭死事之賀五路等三十六人。即俗「請路頭」之濫觴。

西水仙廟

城西太保墩西水仙廟祀明天啓時知縣劉五緯。為芙蓉圩開創者，功在民間，故設祠祀之。邑中湖溪漁人競祭水仙於此，故有水仙之稱。

府殿

北門塘上，慈雲寺左，有府城隍廟。相傳祀漢將軍紀信，以脫高皇帝築陽之圍，宋紹興乾道時頗著靈德焉。

老城隍廟

城中直河西三皇街老城隍廟。相傳明朝城隍廟本在今縣法院西偏巷內

，今俗稱廟巷者是。廟遇火焚燬，移神像暫休於今鄭公祠，即鄭旦所居（鄭旦打子鄭元和致歌）宅第。夜夢城隍乞捨其宅改建城隍廟，鄭在夢中漫允之。醒即慨施其宅，即今鄭公祠旁廟基所在地也。無錫迎神賽會，每年屆時必有一番熱鬧，斯時京滬兩路局方面，為此特開專車，便利各縣來錫看會旅客，其盛況亦可想見矣。

象

吾邑名勝以水勝，至於山，要是形容得比較深刻些，簡直幾個饅頭而已。

園

水鄉勝區，論壯闊，當然不外乎蘆頭渚，論幽雅，却非蠡園莫屬。余曾說，蠡園之妙，以瀨湖一段的「碧柳朱欄綠水」為結晶，而漆湖的酷肖西湖，也即在此等處所，試觀柳蔭下憑欄遠眺，對面隱約的石塘橋，與注視到與石塘街銜接而迤邐高矮的青山，那意境真不知是漆湖抄襲西湖呢？還是西湖脫胎於漆湖？

水

慣遊西湖的人說：西湖之妙，妙在「莊子」。莊子也者，就是沿湖精緻的人工建築，真是勾心鬥角，各極其勝。蠡湖之妙，非但臨水，妙在深入水鄉，可見莊子雖妙，也非西湖所能專美。

榭

觀蠡。

景 蹟 窮 搜



山

水

惠山：在邑之西南五里許，周約四十餘里，高百餘丈，上山之道，由二泉亭後，歷級而登，經文昌閣，三官殿，轉折而西，直達山巔，山有殿宇，有頭茅峯二茅峯，三官殿，三茅峯等皆羽流所居，登頭茅峯可見太湖，湖中諸山，若洞庭夫椒，飄渺隱約，如蓬萊三島，帆檣點點，舟小如葉，載沉載浮，出沒如鷗，天際波光，萬頃一碧，東顧則平曠綠野，林烟蒼靄，渺無涯際，其第五峯巔宋塲之上，俗呼拔船灣，巨石盤踞，有鏡光石，涼棚石，天公足跡石，獅子石等，惟歲久字湮不復識矣。諸石交互成臺形，足供小憩，每當春秋佳日，緣山爲市，賣錫天氣，沽酒人來，高踞其巔，一杯在手，臨風唱「大江東去」大有「振衣千仞岡，濯足萬里流」之概焉。

錫山：在惠山之東，登山之道有二，一自五里街曰前山路，一自秀嶂街，曰後山路，旋有龍光寺僧，募化修前山路，石級嶄新，蜿蜒直達山頂，登臨較便於昔日，且每行數十武，即有石凳，可資憩息，山半有于忠肅公祠（俗稱夢神殿），山頂有龍光塔。

華藏山：本名青山，距城西三十五里，梅園西行約十里，地屬富安鄉，以華藏寺得名，面臨太湖，山頂曰蓮花峯，下有青山嶺，小嶺，塔子嶺，山又有雲海亭，一名望湖亭，登此望洞庭夫椒，歷歷如畫。

管社山：距城十七里，地屬開原鄉，山臨湖畔，風景殊佳，下有項王廟，或云夏王廟，相傳犢山門夏禹所鑿，故祀於此，廟左有萬頃堂，由邑人楊姓等集資就湖神廟舊址所改建，東即楊園。

犢山：犢山亦名獨山，與管社山相對，居五湖太湖之交，矗立湖中，北對管社山，爲浦嶺門，俗名廟門，亦曰北犢山門，南對充山，爲犢山門，五里湖水，自二門西達太湖，是山實當其衝，山頂有女媧廟，南有小蓬萊山館。

三山：三山在犢山門外，鼎立湖中，東爲東鴨，西爲西鴨，大箕小箕在其西，山已植樹十萬株。

充山：充山亦名衝山，又名南獨山，下有曹灣，曹灣而下，皆平壤，有巨石突入湖中，廣約十餘丈，狀若半島，名曰龜頭渚，今名勝區也，與萬頃堂相對，即太湖出口處。

管社山：距城十七里，地屬開原鄉，山臨湖畔，風景殊佳，下有項王廟，或云夏王廟，相傳犢山門夏禹所鑿，故祀於此，廟左有萬頃堂，由邑人楊姓等集資就湖神廟舊址所改建，東即楊園。

犢山：犢山亦名獨山，與管社山相對，居五湖太湖之交，矗立湖中，北對管社山，爲浦嶺門，俗名廟門，亦曰北犢山門，南對充山，爲犢山門，五里湖水，自二門西達太湖，是山實當其衝，山頂有女媧廟，南有小蓬萊山館。

三山：三山在犢山門外，鼎立湖中，東爲東鴨，西爲西鴨，大箕小箕在其西，山已植樹十萬株。

充山：充山亦名衝山，又名南獨山，下有曹灣，曹灣而下，皆平壤，有巨石突入湖中，廣約十餘丈，狀若半島，名曰龜頭渚，今名勝區也，與萬頃堂相對，即太湖出口處。

管社山：距城十七里，地屬開原鄉，山臨湖畔，風景殊佳，下有項王廟，或云夏王廟，相傳犢山門夏禹所鑿，故祀於此，廟左有萬頃堂，由邑人楊姓等集資就湖神廟舊址所改建，東即楊園。

犢山：犢山亦名獨山，與管社山相對，居五湖太湖之交，矗立湖中，北對管社山，爲浦嶺門，俗名廟門，亦曰北犢山門，南對充山，爲犢山門，五里湖水，自二門西達太湖，是山實當其衝，山頂有女媧廟，南有小蓬萊山館。

三山：三山在犢山門外，鼎立湖中，東爲東鴨，西爲西鴨，大箕小箕在其西，山已植樹十萬株。

充山：充山亦名衝山，又名南獨山，下有曹灣，曹灣而下，皆平壤，有巨石突入湖中，廣約十餘丈，狀若半島，名曰龜頭渚，今名勝區也，與萬頃堂相對，即太湖出口處。

管社山：距城十七里，地屬開原鄉，山臨湖畔，風景殊佳，下有項王廟，或云夏王廟，相傳犢山門夏禹所鑿，故祀於此，廟左有萬頃堂，由邑人楊姓等集資就湖神廟舊址所改建，東即楊園。

犢山：犢山亦名獨山，與管社山相對，居五湖太湖之交，矗立湖中，北對管社山，爲浦嶺門，俗名廟門，亦曰北犢山門，南對充山，爲犢山門，五里湖水，自二門西達太湖，是山實當其衝，山頂有女媧廟，南有小蓬萊山館。

三山：三山在犢山門外，鼎立湖中，東爲東鴨，西爲西鴨，大箕小箕在其西，山已植樹十萬株。

充山：充山亦名衝山，又名南獨山，下有曹灣，曹灣而下，皆平壤，有巨石突入湖中，廣約十餘丈，狀若半島，名曰龜頭渚，今名勝區也，與萬頃堂相對，即太湖出口處。

管社山：距城十七里，地屬開原鄉，山臨湖畔，風景殊佳，下有項王廟，或云夏王廟，相傳犢山門夏禹所鑿，故祀於此，廟左有萬頃堂，由邑人楊姓等集資就湖神廟舊址所改建，東即楊園。

犢山：犢山亦名獨山，與管社山相對，居五湖太湖之交，矗立湖中，北對管社山，爲浦嶺門，俗名廟門，亦曰北犢山門，南對充山，爲犢山門，五里湖水，自二門西達太湖，是山實當其衝，山頂有女媧廟，南有小蓬萊山館。

三山：三山在犢山門外，鼎立湖中，東爲東鴨，西爲西鴨，大箕小箕在其西，山已植樹十萬株。

充山：充山亦名衝山，又名南獨山，下有曹灣，曹灣而下，皆平壤，有巨石突入湖中，廣約十餘丈，狀若半島，名曰龜頭渚，今名勝區也，與萬頃堂相對，即太湖出口處。

管社山：距城十七里，地屬開原鄉，山臨湖畔，風景殊佳，下有項王廟，或云夏王廟，相傳犢山門夏禹所鑿，故祀於此，廟左有萬頃堂，由邑人楊姓等集資就湖神廟舊址所改建，東即楊園。

路耿山：錢武肅侵南塘時，嘗於半夜裏甲迷路於此，山脈自石塘南來，岩巒重疊，怪石嶙峋，上有石池，不盈不涸，龍王祠在焉，故是山又有龍王山之稱，詞中風景極佳。

石塘山：自寶界循五里湖南有石塘山，地屬開化鄉，山下有石塘鎮及石塘橋，元末，莫天祐與明軍劇戰於此，橋南有旋水潭，深不可測，是山與獨山門均以要塞著稱。

雪浪山：在石塘南，循長廣溪西行，經路耿許舍五狼山而至是山，距城三十五里，山之東麓有橫山祠，宋鄉賢蔣一梅故居也，山巔有雪浪廟，即蔣公讀書處，今蔣子閣在矣，底下有仙人洞，門臨深澗，僅能容一人出入，漸進則漸廣。

軍幃山：在雪浪之南，一名軍帳，較湖上諸山為高，南唐嘗屯兵於此，以禦吳越，故名軍將山，形勢險要，北有甲仗塢，西有蒼葉塢，南有官圭塢，山巔有真武廟，上巳日，鄉民都往進香，殿下有龍湫，湫邊有龍寺，係宋淳熙間所立，深澗中產龍竹，幹細葉大，人皆珍之。

長泰山：在軍將山南，山有長泰古刹，相傳昔有異僧，寓於寺之留笠閣，閣有烏雀不至之畫貓壁，兩後現形之羅漢像，及蘇東坡書，金剛經等古蹟，今僅蘇子之石刻尚存矣。

芙蓉山：在東北塘，離城二十五里，山周約六里，高三十丈，每屆清明，士女咸集，故又名清明山，山上有二十邱，曰龍井峯，天乙峯，有二石對峙，高約六七尺，俗呼石公石母山，山下有繡球墩，當春湖未涸時，茲山近在湖上，故名芙蓉山，倪雲林讀書處及墓堂在焉，夏歷三月十八日有迎神賽會之舉，頗形熱鬧。

斗山：離縣城東北四十里，脈起江陰花山，山多白堊朱石，中有要腰嶺，西通牛塘山，山之東為回山，鄉人合名之曰回斗山，其北有觀基山，有洞虛宮故址，又有西枝袖山，多產苦梔一名梔子山，相傳北宋時梔花大如玉甌，香聞數里，名碧甌梔子，皆回斗之支山也。

膠山：在塢山之東北，周九里，高九十丈，相傳與惠山東西對峙，上有獸蹄痕，俗稱金牛跡，舊產薯蕷，充作貢品，山下安氏世居之，其西峯曰鳳凰山，當雞籠之東旁有飯鹽山，插旗山。

陽山：在陸區橋，周安陽侯贊封地，旁有朝陽清水等洞，南麓有梁中書陸舉宅，今為翠微寺。

西高山：在堰橋鎮，東漢高岱墓，有靈龜鳳凰等峯。產十珠，惟不耐藏。

朱山寶界：充山東南，有朱山寶界，東臨五里湖，西侵太湖，與蠡園有寶界橋可通，朱山係漢處

俊葬處，實界即漆塘山，漆湖之塘岸也。王仲山嘗於此處關三十五景，今已不復見矣，山中以產枇杷楊梅聞。

橫山：橫山在榮巷之西，突起於平原，南北橫亘，故以橫名，高數十丈，山頂有高阜，故俗名五頂山。相傳為春秋吳越時防湖戍兵之地，山有穴若谷，里人結有雪浪庵，旁有石池，大旱不渴，山麓有巨楓為宋人手植，枝蔭十畝，楓下產硃砂，旁有七松，前蕭氏建「七松亭」於此，負壑築橫山草堂。今廢。

鴻山：舊為秦伯葬地，名皇山，後梁鴻卜居其下，改名鴻山，舊有「秦伯墓」、「梁鴻宅」、「朱砂潭」、「茅君行祠」、「試劍石」、「棲雲洞」、「劍池」、「書中亭」、「眠松壑」、「讀書處」、「放鶴亭」、「石徑」、「楊梅塢」、「竹坡」等十四景。

嶧山：嶧山去龍尾陵僅數百武，斷處為嶧山，北面為淇峴，即隴西李夔葬地，忠定公廬墓處，正嘉間有八十老人楊三徑居此，作嶧山草堂。

竹山：竹山為嶧山分脈，山如兩巨螯，並列湖口，山麓受湖水沖激，怪石疊出，或凹或凸，或平或仰，或突露如牙，或迸裂成洞，遊人坐石遠眺，湖光盡浮水面，登山望遠，風景史勝。

閻江山：在太湖濱。夫差殺子胥，取其尸，盛以鴨草，浮之江中，即閻江也，伍員伐楚，曾在其地

築閻闔城。

胥山：與閻江山遙遙相望，山上有伍員廟，山名「胥」即所以紀念伍員。

夏墓山：在胥山之西，古墓壘壘，孫權族弟東

定侯孫必興，死葬於此，贈夏侯，故名夏墓。

月牌山：月牌山在胥山之西，山峯最高，月出

光常先照，雪天月夜，相射如玉。

嵩山：本名少孤山，在東門外，去城五十里

，上有嵩山寺，相傳有異人嵩頭陀開山建寺，故以名山，山有「留雲洞」，寺有杉櫺林八景，寺舊有大鐘

，聲聞五十里，後被邑令以譙樓鐘互易。

蠡湖：非五里湖，在梅李秦伯二鄉交界處，

一名蠡尖河，又名漕湖，傳係范蠡伐吳時開築，直通

南湖，因以蠡名。

黃天蕩：在本邑北門外，宋韓蘄王曾於此困金

兀朮，李袞詩有：「放舟黃天蕩，風舉舟飛翔，汪洋

千頃波，云是古戰場」等語。

五里湖：五里湖，一名漆湖，亦曰小五湖，跨

揚名開化二鄉，北通梁溪，東通馬蠡港，南通長廣溪

，西由浦嶺，犢山二門入湖，湖西有項王廟，有高子

水居遺址，明高宗憲公築別墅於此，光緒中葉，邑人

表廷良，即其遺址，醜資建樓宇數楹，勒高公遺像於

石。

芙蓉湖：一名無錫湖，又名射費湖，南控吳縣，東接江陰，北擁武進，東西四十五里，東流爲五瀉，西北入揚子江，晉時張闔始塞湖爲田，明嘉靖時巡撫周文襄公大治圩田，名曰芙蓉圩，當年浩浩蕩蕩，今悉東南其畝，無復舊觀。

名勝古蹟



惠山公園：

民國十八年夏由縣府出資將李公祠改建，

建築堂皇，亭台深雅，迴廊曲折，怪石嵯峨，風景絕佳。

讀書巖：讀書岩在忠烈祠左側，清康熙時有顧貞觀者祕書典籍，晚年於顧端文公祠右芙蓉亭故址，構軒曰暢詠堂，積書萬卷，吟誦其中，開軒面金蓮池，今軒仍在，而讀書岩已徒有名矣。

金蓮池：在忠烈祠內，池中產金蓮，相傳爲宋僧顯曾所植，花似蓮而小，色黃而香，池水甚潔，居民恆漂紗其間，故有瀟塘淙沼之稱。

聽松石床：在金蓮池之上，構臥亭中，盤偃有古色，爲東南各省著名之石床，迨後幾經遷移，荒

棄草野，清康熙中，遷此，道光間李彥章建亭覆之，今壁間有碑，斂石之始末。

銀杏樹：石牀之旁有數百年之銀杏樹，大三四圍，素不生果，上有一寄生之柿樹，獨實累累，清秦琳有詩詠之云：「大雄殿下綠苔滋，銀杏濃陰覆石墀，笑指樹頭新結子，青青多在寄生枝」。

不一法門：在石牀後，舊惠山寺之齋堂，供真武地藏鄂都諸像，時有村媪婦來此進香，木魚清磬，常聒耳鼓。惠山寺毀後一線梵音，微此幾成絕響矣！今國後有碧露泉。

竹爐山房：在二泉亭右，後接忠烈寺，按明時惠山寺僧名性海者，風雅多與名流遊，王中祕絃寓聽松庵，常相過往，會湖州有竹工至，爲製竹爐，一時名流唱和之詩極多，此爐遂爲珍品，藏之庵中聽松軒，後軒毀於火，僧人遷之彌陀殿，改稱聽松山房，此爐幾經陵谷，終得復其原處，並將當日唱和詩及王絃畫竹刻於壁間，明萬曆時，鄒副使迪光更今名曰竹爐山房。

雲起樓：在二泉上忠烈寺後，舊日惠山寺之天香第一樓故址。清康熙間吳興祚建樓於若冰泉左，後移今地。危樓一角聳出山麓，隔絕塵囂，入門迴廊曲折，緣山勢高下，名曰隔紅塵，拾級而上曰聽松亭，舊名朱衣閣，亭下有泉曰羅漢泉，對面爲名山敬業堂

舊址，最高層即雲起樓，四面開窗，風景幽絕。樓下假山曲折，通忠烈寺享堂，羅漢泉之前有敞軒，當係舊日之養靜軒，惟入門有春水草堂之碑，嵌於壁間。

第二泉：

進古華山門約三百武，華坡之盡處，有門可入，假山嵯峨，豁然別有天地，亭榭池沼，花木泉石之勝，無不畢具。兩壁有天下第二泉額，右為元翰林承旨趙孟頫所書，右為清良常山人王澍所書。

當時之名流碩彥多觴詠於此，冠裳濟濟，詩詞唱和極一時之盛，今則為茶肆，遊人多憩遊其中，背山臨流，品茗觀魚亦一樂也。宋高宗南渡，飲其水而甘之，亭其上題曰源頭活水，今亭經毀後復建。

若冰洞泉：

當泉亭歷級而上，南行數十步，有洞廣方丈，上鑿若冰洞三字，係唐僧若冰剛成，其右有若冰泉，二泉之水所自出焉。

玉皇殿：

在文昌閣為羽士所居，夏歷三月間來此進香者不下數十萬人，亦著名之殿宇也，玉皇殿右有三官殿，三七月之望，頗稱熱鬧，殿後有道可達山嶺之頭茅峯等處。

黃公澗：

在二泉亭右，澗水自山腰下進，會錫山澗於河，春秋間澗水漲時，奔流湍急，衝決而下，如瀑布如晶簾，澎湃之聲，有如萬馬奔騰，遊人均挈裳洗足涉其間以為樂，旁有巨石，鐫臥雲二字，邵文莊手筆也，澗流至此曲折而下，匯成小潭，水流於平

地，澄清可數水底石，若散髮披襟，石上高臥，俗塵盡捐，飄飄乎有御風之概。

點易臺：

在惠山麓忠烈寺後之西偏，舊聽松庵竹園之故址，明邵文莊公寶建尚德書院，祀李忠定公，堂前臺石為台象八卦形，故名點易台，今惟亂石數堆，峙碑於前，刻點易台三字而已，尚德書院，創自邵文莊，有十五景，既燬於火，文莊孫漸初就原址復建之，增至二十三景，然不能如原來之位置焉。

千人報德坊：

在寄暢園前，建於明，面有明鄉賢鄒迪光書「人傑地靈」四大字，東西有「巖壑夔龍」四大字，南北為寺塘涇南北岸，再前寶帶橋，跨惠山浜之上，即龍頭下，船游者多停泊於附近。

白雲洞：

在紫微宮後石級之上，洞為天生小石龕，龕中奉呂祖之像，相傳求籤奇靈，洞外怪石林立，危峙若城垣，俯瞰蓉湖，帆影歷歷可數，亦惠山峯之勝地也。

石門：

在白雲洞後，峭壁懸崖，孤絕奇險，巨石翼峙，中虛一隙，明邵寶摩崖書石門二字，石罅中常流出微水，承以小潭曰悟空泉，蓋元趙次鈞嘗築悟空精舍於附近也，自石門下指路碑至此，約二里餘，由此而上道愈險峻，石尤怪奇，約半里至三茅峯庵，道中有著名之映風石仙人石等。

龍光塔：

在錫山之嶺，龍光寺內，明正德初，

建石塔以鎮風水，所以像龍山之角，萬歷間改建磚塔，題曰龍光塔，當時可梯而上，後因年久失修，荒草蔓生，蛛網偏佈，游人不堪涉足，廿年間由邑人李德生君等捐資重修，一塔巍然，雲表矗立，為錫山風景增色不少。

貫華閣：在惠山第一峯忍草庵之左，凡三楹，閣高三層，後倚峭壁，前臨絕澗，清納闌容若，嘗與顧梁汾月夜登最高層，屏從去梯，清談竟夕，嘉道間閣燬。民國十四年冬，楊君味雲出資重建，由許彝定等主其事。楊君重修貫華閣記有云：「憑檻而望，九峯晴翠，五湖烟雨，如在几席，帶以疏林怪石，曲澗清泉。」又云：「葦蘿幽深，外有白雲。」景物之幽，概可知矣。

寄暢園：秦氏之舊園址也，故稱秦園，在河塘上。元時為僧房，明正德初，秦端敏公金，改建曰鳳谷行窩，數轉而屬秦中丞舜峯，大事佈置，更名曰寄暢園。

迨後屢經更變，至清高宗南巡，公裔清司馬介庵公修葺之，以駐聖駕，題詠甚多。故園中碑碣疊疊，世傳有寄暢園義帖足與三希堂帖媲美之語，惜今多殘斷無從撫榻矣。數百年來，園政漸廢，荒烟蔓草，蒼涼不堪寓目。民國後，秦氏議興修之。近年來已楚楚可觀。即舊凌虛閣翻造西式樓房三層，控河塘之衝，俯瞰園景，凭眺青山，景物在望秀色可挹。園中有大

坡一，名錦匯漪，漪西之濱為鶴步灘，漪北有七星橋，坡上有知魚檻，舊制也。迴廊宛轉，石梁屈曲，古樹蒼鬱，清泉狂瀉，幽靜修美，尤為惠園園林之冠。假山後有複道，澗流壑底，殆即舊制之懸涼也。凌虛閣後，有石巍崎，本曰美人石，清高宗更名曰介石，昂藏卓立，風緞天然，亦奇物也。

東大池：在張巷之北，有啓民路可通，池廣數百畝，處張顧兩隴之接壤處，本屬天然勝景，更由陸君培之築池岸，建茅亭，植桃柳，鑿白沙泉，極人工之妙，亦為游錫者不可不至之地也。

梅園

園址在鎮山獨目山之間，東山之上，民國元年，由榮君德生就清初徐殿一桃園遺址所建，右有洗心亭，稍進在松架中豎一石，鐫梅園二字，兩旁偏植梅樹數千萬株，其後地形漸高，有怪石數叢，矗立廣場中，穿假山洞，有天星台，歷級而上有軒曰香海，南海康有為所題也，再進為誦幽堂，係楠木所構，陳設極雅緻，游人之品茗者，多在此間，廊之右有玻璃花房及餐館，西去有留月村碑亭，壁間滿砌名人碑石，約三百餘方，堂後又有招鶴亭，有石危峙，面鐫小羅浮三字，右邊有念劬塔一座，登塔可遙望太湖如在眉睫，復由此折而東上，沿路有庵亭松林，風景極佳，再上為太湖飯店。旁有念劬塔，山頂洋房高聳，為敬宗別墅，四周圍以石欄，由此遙望太湖風景，較前尤勝矣，園東築有開原寺。

松苓泉：在忍草庵前之南麓，以泉畔產茯苓，故名。

閻江：華藏寺之西，道路較狹，有韓灣楊灣等皆面湖背山，風景絕勝，約十五里至閻江，江上有月牌山及章山，山下有泉，終年不涸，史乘稱之曰天津泉，有伍相祠，係吳大夫子胥之廟，章山西有胥山，山巔平而圓，蓋子胥嘗屯兵於此，江之西有故城基，即吳王闔閭之城，因闔城有閻江之名稱，江昔甚廣闊，今爲小河，且屢經變遷，不可詳考矣。南望夫椒，如在足下，荒草迷離，僅見湖山景色，然回想當年紛爭，皆成陳跡，不禁興感也。

錦園：民國十八年由榮宗敬氏就小箕山建築錦園，入園爲錦園路，接以錦堤，約里許，堤旁遍植桃柳，兩側闢荷池凡四，盛植各式荷花。池南有荷軒別墅及嘉蓮閣等，均三面臨湖，風景絕佳，荷花開時，其地尤勝。

楊園：楊園即楊紫淵公祠，在梅園之西約三里，即管社山之東南麓，地名東管社，爲清初隱士楊紫淵所建，紫淵名維甯，性剛直，齊力過人，然絕未嘗與人言武事，國變後，率妻子隱於此，名管社莊，曾詠「湖山雖好非吾有，天地無言痛國亡」句，其心事可知矣。治生之暇，讀書時詩，園中原有翠隱閣、尙友堂、滯藥堂等，今皆荒廢不復存矣。

龜頭渚：在萬頃堂南，充山之麓，俗名獨山，

有一石狀若巨臂，深入湖中作半島形，俯瞰湖流，形如龜頭故名。其地爲太湖出口之處，每值南風，波濤澎湃，奇石壁立，氣象萬千，有前無錫縣知事巴江廖綸摩崖書「橫雲」及「包孕吳越」之壘築大字，渚上有塔，山麓建有橫雲小築，與涵廬，在山渚亭，頗擅湖水之勝，亭北闢一山徑，於盡處建城樓一，曰小涵谷，新建松下齋，可供客住宿，山下闢池塘，種荷既多，臨池，建淨香水榭，山半建有花神廟，廟後石壁成龕，內置石像，由萬頃堂或小箕山至此，設有渡船，又由渚南行，有長生未央館，館上有飛雲閣，風景最勝，再南約半里，有一勺泉，泉上有一天開峭壁源頭一勺」題字，相傳爲前明王仲山所書，近更添建楊公祠，澄瀾堂，戊辰館等，益覺湖山生色，東北可通寶界橋。

太湖列野：在一勺泉上之廣福寺後，民國十八年中邑人王心如建造，背山面湖，景色絕佳，別墅之東有鄒園，位於山灣中，爲鄒明山所築，石峯之奇，曲徑之幽，爲湖濱各國之冠，後山有若圃，爲陳仲言若圃建，植中西花木菓樹，東通寶界橋。

魚園：在楊名鄒奇所，有馬路直達，臨五里湖濱，遠對長廣溪，形勢天然，風景入畫，民國十六年中邑人王馬駒建築，園西面有漁莊，三面環湖，十九年中陳梅芳建築，園中佈置幽雅，兩園在五里湖

濱境好風景處。

寶界橋：無錫湖濱風景以五里湖與太湖之阻，陸行不能週遊，殊屬憾事，自寶界橋成，而蠡園蠡頭渚之間已通行，荷異日能於充山獨山管社山間，或充山小箕山間稱一長橋，則可所向無阻矣，寶界橋貫於青祁村與寶界山，跨漆湖與太湖間，長凡一千五百英尺，由邑人榮君德生獨資建造，為湖山路所有橋樑之最長最大者，橋北堍東通漁莊蠡園，西通鎮山園，桃園，梅園，南堍東通石塘橋，西通若圃，錦園，滙頭渚等，湖光山色，橋景大成，民國二十三年秋告成，為東南唯一之長橋。

(本書封面，即為寶界橋之雄姿)

高子水居：明高忠憲公攀龍之別墅，在漆湖之東濱，棲遲其中者垂三十年，自言几席湖山，衣被風月，飲食圖史，皆此地也。

漪瀾堂：在二泉下池之上，舊為真賞亭，正嘉每有公宴，冠裳雲集，邵寶有詩云，「漪瀾堂下水長流，暮暮朝朝客未休；縱有茶經無陸羽，空教煎白老僧頭」。

桃園：在梅園東，桃花佳種甚多，各色俱全，花發時堪稱大觀。

萬頃堂：在東管社，距楊紫淵祠迤南百數武，舊有項王頃堂，其側為湖神廟旁有劇樓廳事，均燬於

火。丙子年，邑人集資修之，曰萬頃堂。後有里人費而新之，綠樹紅牆，隱約湖口，其地有虞美人崖。

鎮山園：在鎮山灣，邑人胡雨人就鎮山築別業，風景極佳，惟尚鮮亭台點綴，游湖畫舫，類泊園前。

鄭園：在太湖別墅之東，位於山灣中，為鄭明山所築，石峯之奇曲徑之幽，為湖濱各園之冠。

若圃：在鄒園之後山，為陳仲言新闢，雜植中西花菓，東通寶帶橋。

小蓬萊仙館：在中獨山南，十九年由邑人榮鄂牛建造，面對三山，波濤直撲山脚，幽靜中有壯偉之觀。

寶善橋：在惠山公園後，跨惠山浜之上，聯絡寺塘兩岸之橋也，橋洞西對報德坊，相距約半里餘，東對黃埠墩，相距約一里餘，風景亦佳，橋南多田，直通五里街，民國十八年改建。

潛廬：在龍頭口左岸，楊氏四婁祠之後園也，內有留耕草堂，叢桂軒等亭台樓閣，池沼假山，點綴甚妙。

紫陽書院：在蔣祠左，又名薩務公所，祀紫陽朱文公，院址係明賈應之栖霞園，院中池亭假山，佈置咸宜，瀕河有溪山第一樓，風景尤佳。

城區風景線



公園：在城中公園路，清光緒三十一年，就洞虛宮之

荒基開闢，名錫金公園，民國成立，又拓其基，而改今名，入門有巨石巍峙，最高者爲繡衣峯，右爲假山，山旁之池曰白水蕩，蕩北有嘉會堂（即同庚廳），關霧，其側有散軒一間，題曰西社，社前有池通白水蕩，池畔有清風茶壑，池上草堂，園中心有多壽樓，樓後有池，上刻隨水成池四字，有八角亭，六角亭，四角亭，九松閣，佈置其間，每日遊人乘涼品茗，恆樂於此，熱鬧非常。

黃埠墩：在北塘運河中流，原名小金山，相傳爲吳王夫差嘗芙蓉，樓船鼓吹，游讌之所也，清高宗駐蹕於此，有「兩水迴環抱一洲，不通車馬只通舟，到來俯視原無地，攀陟吟詩恰有樓」之句。

紅尖渚：在北門外北塘對岸，一名芙蓉尖，蓉湖中之大島也，四面環水，渚上多陶商，夏歷七月三十日，有燒地藏香之舉，陶商疊缸置燈，高至數丈，俗名燈塔，熱鬧一時。

東林書院：在城內東隅蘇家弄口，宋名龜山書院，憲成歿高攀龍主事，榜其門曰東林，當時海內

講學者咸以東林爲歸，天啓間黨禍作，詔毀天下書院，東林實居其首，崇禎初，有詔修復，清咸豐十年毀於兵，同治光緒兩次修葺，稍復舊觀，清末改東林學堂，即今中一鎮中心國民學校。

妙光塔：在邑之南門外南禪寺內，負廓而立，考錫山景物志：爲雍正間所建，以鎮神蛟，明萬歷中有光自塔頂出，直冲雲霄，遂更名曰妙光塔，今里人稱曰南禪寺寶塔，亦錫山八景之一也，惟年久失修，鳥啄鷲剝，風雨侵蝕，清光緒中，塔頂又燬於火，抗戰前數年由邑人榮德生君重修建之。

太保墩：在邑之西門外舊爲秦氏別墅，落成時適主人晉太保銜名，地勢三面臨水，綴以樹木，景緻幽勝，後改建水仙廟，清初又改爲劉侯廟，侯諱五緯，因有功於邑，歿後又著靈異，祀典今猶弗替，邑人概稱其地曰西水仙。

仙蠡墩：在西門外，南濱梁溪，一名仙女墩，高出地面約十丈，廣約二略餘，相傳范蠡曾載西施泊於此，舊有伍相祠，後爲張氏別墅，今又廢爲荒墩矣。

南禪寺：在南門外，建於梁太清初，爲唐時四百八十寺之一，原名護國寺，元至正四年，僧本復建大雄寶殿，俗稱無極殿，殿脊但用箕斗製成，備極工巧。崇禎三年賜額「妙光」，寺屢毀屢建，現由平民

習藝所借用。

綠蘿庵：在東門城外，係明嘉靖王公仲山所建，古木交枝，亭台錯列，景物甚佳，傳觀察勉曾避債於此賦有：「今日大年三十夜，綠蘿庵裏看梅花」之句。

崇安寺：在邑城中心，光緒中於山門內兩旁隙地，架屋設小菜場，革命又從而擴充之，今僅存者惟大雄寶殿，中隱院，萬松院，及北院數楹，供寥寥佛像，考景物略「當時寺中以六月十九日爲集，四方商賈咸輦物來市，踵趾相接，月餘方罷，後漸衰。」明時每逢元宵節，日放爆竹，夜燃火花，百戲雜陳，曰鬧元宵，今每屆新年，則有耍百戲者賣雜貨者，點綴其中，熙熙攘攘，殆猶有昔時景象焉。

孔廟：在城中學前街，旁爲學宮，庭前植古柏，廟內多古物，曾一度作歷史博物館，供人展覽，現由教局衛生院，分居辦公，廟前沿河石欄，整齊美觀，爲本邑有名建築。

高公止水：在城內水曲巷，明進士高攀龍自沉於此處池內，其地後歸他姓，清康熙初，高公從子世泰贖還置祠其上，名止水。

將軍堰：在西門內西溪，相傳唐單雄信以槍止水處。

周帥府：在城內玉帶河，明水軍都督周遇吉駐兵地。

梁溪：即梁清溪，一名梁鴻溪，在邑之西南，梁大同中，重濬故名，或曰高士梁鴻隱於此。溪旁多魚池，年產魚甚豐，北通運河，南洩太湖，溉田數十百頃，有西寶橋跨其上，洞凡五，建於明嘉靖中，今已傾圮無存矣。

映山河：在光復門內，在宋代本一方池，後池內發蛟，因名蛟河，闊五丈，春秋佳日遊人羣集，見龍山九峯，參差倒映，改名映山，居人於兩岸遍植芙蓉，爲城區勝景，後漸淤塞，於勝利後由潘局長玉岫，今日俾以全城垃圾填平之，今後除地名外，將無遺跡可尋。

白水蕩：即公園原址，舊廣三十餘畝，據稱有蛟穴通太湖，後逐漸填平，由尤西村建設亭台，布置花石，迄今僅大王廟弄內白水蕩小學前有水一弓，上有碑額曰：「白水蕩」，得以保存古蹟者，僅此而已。

專諸塔：在城中大婁巷內，一塔巍然，高約六尺，係專諸刺王僚，被殺後埋骨之地，居民景仰先烈，路政雖一再改善，此塔依然獨存。

克保橋：在東門內，熙春街，明縣令王其勤築橋築城，其子克保督工，因民工晝夜工作，疲意欲絕

克保見而不忍，准其小休，爲王其勤查悉，斬克保於此處，民衆因地建橋，藉誌悲悼，橋本不高，今已夷爲平地。

吳橋：在北海黃埠墩附近，民國四年，由求新鐵廠廠長吳子敬君捐資建造，橋欄均用鐵製，氣象雄偉，實界橋未建築前，爲無錫唯一偉大建設，橋身建築頗固，歷經戰火、屹然未動。據傳吳君因擺渡受辱於舟子，遂發憤造橋，橋成以後，湖山區遂與市區啣接，汽車可以直達，其裨益於錫民者豈淺鮮哉！



寺廟

墓

爲宋時物，上刻楞嚴經，山門內有日月池，池上有香花橋，當年自古華山門至山麓一帶，皆寺基，其規模之宏大，殆難比擬，今則全廢，惟山門左右之二石幢，及香花橋下之日月池，忠烈祠內之金蓮池，得略窺一斑耳，他如佛殿僧房已爲忠烈祠等所佔矣。

惠山寺 考諸家記載，惠山寺建自南宋時，初曰華山精舍，數經更改，至初明始名惠山寺，經五里街至九龍峯門，又一里許爲山門，山門左右有二石幢，近郡馬祠者，爲唐乾符間物，上刻金剛經，近錢武肅王祠址者，

忍草庵

在惠山第一峯白石塢東，章家塢上，入庵之道，東南行經學校前，跨黃公澗越山坡，折而西，循山徑右行，不二百步，庵門見矣，背倚崇岩，面俯絕澗，石壁峭立，古木抱拱，極擅清幽之勝，昔日每有風雅之士，觴詠其中，今則寥寥無幾，庵爲明代物。

媧皇廟

在觀墩王祠左半里許，有磚道可達，是地屬桃花塢下，廟四週遍植栗樹，係明代成化間所建，幾經修葺，尚稱幽勝，求嗣者甚衆，故俗稱娘娘堂，廟前栗樹，秋間結實，芬芳甘美，即桂花杜栗之珍品也，廟南有讀書台，係唐左僕射鄉賢李紳之讀書處。

覺聖寺

在媧皇廟北循磚道而進，約里許可至寺前，寺一名奇緣禪林，俗稱茅蓬庵，山塢環列，蔥蔚如綺，寺中點綴尚佳，亦勝地也，又寺後有龍腰泉，天生石穴，水甚潔，山中產紅色之血菌，爲惠山著名特產之一。

春申君廟

俗稱大王廟，春申君黃歇，徙封於江東城吳墟爲都，此廟蓋後人所立也，舊時，在惠山麓黃公澗上，後遷於此，唐人張繼詩云「春申祠宇空山裏，古柏陰陰石泉中」可爲證焉，今爲里社，鄉人祠之惟謹，進秀樟街不數步，即見朱門聖壁，廟門額忠安大王也。

石林庵

在春申廟南行百餘步之村中，清初道人榮澍，嘗賦詠於此，當時有竹池等八景，今亦廢矣。

觀音庵

在石門下，指路碑向山西進里許之處。庵東朱墓之後有玉修殿，附近澗中產物如牙牌之草，葉子上有抱子斑紋。

雜垢禪院

觀音庵之上，院中有二泉，巨石為隔，一曰洗心，一曰洗足，是地轉灣極多，均石級道，直達山巔，俗稱七十二搖車灣之處。

九陽宮

在離垢院偏西稍上之處，宮後怪石之右有鳳泉，以石上青質之鳳形而名，西首有張仙殿，俗稱白鶴道院，殿中有栖霞處，松竹森鬱，朝暉夕陰，亦佳處也，張仙殿後偏東稍上之處，有雷尊殿，殿後有奇石，鵝立小峯之巔，俗名飛來峯，殿上有紫薇宮，宮後有筆架形之巨石。

張中丞廟

離五里香腔百餘武有張中丞廟，祀唐張巡，明成化間所建，即舊清微精舍故址，初曰忠靖王，遼宋封也，清道光間始改今名，曾燬於火，後重建，復祀許遠於廟右，高台峻宇，廟貌堂堂，像面青色，從其死為厲鬼殺賊語也，殿前有鐵腳，作長跪形，所以鑄賀蘭進明之奸，以報不救之憤，游人至此，每踐之，而一般鄉愚，又妄謂踐之可無足疾，是故鐵腳光澤異常，廟後通東嶽行宮，廟前有雲泉。

石浪庵

是庵建於明代，在龍光寺之西南，相距不及半里，庵前巨石，聳峙起伏，如層波疊浪，故名，庵前石級下有仙人洗面池。

青山寺

在惠山頭茅峯南面之青山麓，距河埭口不遠，燦峯前屏，嶂嶺右倚，具區波光，可見一角，亦勝地也。舊祀水帝，今塑五百羅漢及佛像，季秋之初，香客極盛，寺中後園有青蓮台又稱望鄉台，寺前燦山之麓，明高攀龍先生之墓在焉。

明陽觀

在燦山之麓，距河埭口百餘武，原為道院，宋紹興間盧至柔所建，內有三茅殿，殿中有宋貞觀時勅牒石，又紹興時李遠撰建觀之碑文，觀前有沼寺石梁，陸羽記云：洞陽觀下有穴，潛通太湖之包山，故以觀名，創於蕭梁時廢於隋末。或曰，即今明陽觀名，觀中有洞陽泉，古詩云：「策杖閒尋物外天，攬衣欲上翠微嶺，虛亭坐愛雲深處，石鼎茶烹洞陽泉。」蓋指此也。觀右有明顧洞陽父榮章之墓。

華藏寺

其寺亦名青山寺，在華藏山中，背山面湖，風景絕佳，宋紹興間太師張俊賜葬於此，因建寺墓左，以奉歲祀，今墓雖廢寺仍存在，每屆五月八日，寺僧舉行浴佛會，常有放生等事，寺中有池，產無底螺，池上有禪房，額曰遲禪堂，備有素麵以饗游人。

廣福寺

龍頭渚一勺泉上，原名峭岩寺，民國十三年由楊君將山地贈捐，由僧人量如法師，復募建而成，山右有陶朱閣，為本邑各業商家集款公建，面臨太湖，飛閣流丹，氣象軒豁，寺左有退廬五間，為邑人蔡兼三所建，山景最佳，朝暉夕陰

，尤宜賞雨，內有臥室，並可留宿，寺內素簡，頗屬適口。

開利寺

在洛社鎮，通火車，舊爲晉王右軍別墅，梁太清間，改建曰興福寺，宋景祐三年塌，今額其後迭興廢，咸豐時燬於兵，今係重建者，內有右軍練劍池，觀聽亭等遺跡。

長泰寺

在軍帳山之側，寺前有仙人井，舊傳有仙戴笠出，鄉人逐之不得，留一笠而去。寺建於梁大同元年，舊有六景爲「宋柏」，「畫貓壁」，「千僧井」，「巨人跡」，「碧照軒」，「留笠閣」今泰半無存。

保甯寺

在寺頭鎮，原爲甘羅故宅，廣百餘畝，居蕩之左右，今漸不可考矣。

保安寺

在南門外二里，建於梁大同初，寺內舊有東林精舍，爲邵文莊公（竇）與華

補庵讀書地。

聽松庵 在惠山，古跡最多，有「千人石」，「雙古松」，「松風閣」，「王孟端畫壁」，「竹茶爐」，「千金翁趾亭」等，原爲「繡嶺亭」，係宋光祿滕中元故物，清僧普眞，即其地植松萬株，故名「聽松」。

小大帝殿

在軍帳山西北塢，殿前有石船一，相傳係自空中飛來。

雪浪庵

雪浪庵在南橫山頂，庵旁有石池，水甚清，池中有無底螺，相傳有村民食螺

，已去其底，被僧人勸令放生，得不死，且傳其種，與華藏寺後池無底螺，同一傳說。

唐平寺

在玉祁村，南宋初年，李煜歸附，建寺賜額唐平，至元代疾風暴雨，寺基及附近平地三十餘畝，全部陸沉，居人憤恨舟往遊，現已毀，但丁早時，碎爐石積，古樹盤根，猶得見之。

龍光寺

在錫山鎮，殿前有井，清秦真茹題曰「定心泉」，寺供天王等像，禪房雅潔，到此無塵俗想矣。

紫竹庵

在史祠前石級之下，明時建立，庵中有本靜精舍，庵前有順清閣，魯班殿等，即東嶽行宮之大殿旁也。

東嶽廟

俗稱聖帝殿，殿之東廡通張中丞廟，靈泉在焉，泉爲宋道士盧至柔所濬，壁間嵌有明王達及孟叔敬所書之靈泉記碑，又有玉靈護碑，鐫宋尙書省建王越祖廟之牒文，書法極佳。

利濟惠民侯廟

在嶽廟右，祀東鄉王越祖，有像，相傳爲邑三主神，屢著靈護者云。

白樂天墓

在鶴湖新橋，相傳農民鋤地得古墓，獲劍一，鏡一，寶光射人，碑覆其上，視其刻爲唐白樂天，其墳尙存，取一磚者必有奇禍，民相戒不犯，按白太原人，遷居東都，未嘗至錫，何以有墓，殆不可曉。

玉京道人墓

在惠山祇陀庵錦樹林，玉京道人即明秦淮名妓卞賽，卒於蘇州

快遊備考

不知何以越百里而葬此？

尤墓

尤延之葬父吳塘山，廬墓三年，一夕見燈光蔽湖，有神舟抵岸，山神迎之，神叱曰：「此地大發福，當三百年，誰敢當之？」延之聞後悲慟逾恆，三日不食，伏墓長號，後夢神曰：「孝子也，可富之。」明年延之服闋登第，六世金紫不絕，郭景純言云：「吳塘東，吳塘西，玉兔對金鷄，有人葬得着，代代着緋衣。」殆即尤墓。

梁溪三日計遊蹤

一日遊程

(自雇汽車)上午十時由車站雇小汽車出發，十時半至蠡園，遊覽一小時後，再乘汽車至鼈頭渚(車程約半小時)，即在旨有居午餐，囑汽車司機繞道至小箕山等處，飯後暢遊鼈頭渚，然後登萬方樓品茗休憩，遠眺太湖景色，至下午三時改乘渡船至小箕山，略作逗留，即登汽車赴梅園，週遊一小時許，於五時駛往惠山，除車行外，可在泉亭品茗四十分鐘，並往寄暢園，錫山及附近遊覽一小時後返城，擇地晚餐畢，乘八時十分凱旋

返申。

(乘長途汽車)十時在車站雇人力車至西門外號德原路乘錫長途汽車公司汽車至蠡園，遊覽一小時，再乘赴鼈渚(鼈頭渚進午餐)下午三時乘渡船往小箕山或萬頃堂，(小箕山尚未修葺，為經濟時間，可不必去。)然後步行至梅園遊覽，五時改乘人力車赴惠山。(車行一小時)略事遊憩，仍乘人力車回車站，在車站附近進晚餐後，乘八時十分車返申。

(乘遊覽艇)無錫最大遊覽艇亨利號可容遊客一百餘人，為二層建築，備有對號火車座位及普通座，每晨九時在工運橋塊出發，外埠仕女欲乘該艇者，須於先一日下午來錫，向大錫報營業部定購對號票(電話九一八，五四三，專差送達)或逕於翌晨登艇購普通票，經西門直駛蠡園，(艇上備有精美客飯茶點)約上午十時許到達，遊覽一小時後，啓旋赴鼈頭渚，於十二時許到達，在鼈渚可暢遊兩小時，四時轉駛梅園，五時返城，七時抵工運橋，惠山因繞道不能直達，如自雇小艇，遊覽時比較自由，但人少較不合算。

二日遊程

第一日上午到錫後，可先進城至公園品茗，稍事遊憩，即赴菜館進午餐，然後至旅社預定房間，即乘人力車赴惠山，遊暢至傍晚返城，可赴浴室或看最後一場電影。翌日可乘汽車或遊覽艇暢遊湖山區，如星期六來錫星期日返，最為合宜。

遊艇名稱
 亨利大遊艇
 祥生一號
 祥生二號
 祥生三號
 豫生
 茂裕
 榮發
 嘉利
 錫辰
 震飛
 鶴鳴
 三星
 美利

可乘人數
 一百人
 五十人
 二十人
 五十人
 四十人
 四十人
 四十人
 四十人
 三十人
 十人
 十人
 十五人

停泊地點
 工運橋塊
 同上
 同上
 同上
 同上
 同上
 同上
 同上
 同上
 同上
 同上
 同上

湖山別墅
 泰山飯店
 中國飯店
 京滬飯店
 中南飯店
 南洋飯店
 大中華旅社
 天然飯店
 公園飯店
 花園飯店
 東方花園飯店
 新北京飯店

無錫旅社
 蠡園
 車站路
 漢昌路口
 通運路
 通運路
 有惠里
 火車站
 孟淵弄
 公園路
 光復門內鳳儀橋
 通匯橋路
 萬前路



遊艇

三日遊程
 第一日遊城區及附近風景，第二日遊惠山，錫山，寄暢園，東大池，及梅園，第三日暢遊湖山區，時間支配，乘汽車或遊覽艇，可參照一日遊程，酌加變通，實際遊覽以二日最宜，三日則時間經濟均不合算，代擬遊程，亦聊供參攷而已。

大錫報
 江蘇民報
 導人報
 夜報

光復門內
 中山路
 新生路
 光復路
 中山路

電話：五四三：九一八
 電話：五二：一二六六
 電話：六九：七〇
 電話：一〇四
 電話：同民報

新福利
 榮海
 環湖
 太湖

無錫報社

三十人
 三十人
 四十人
 十五人

同上
 同上
 同上
 同上

國泰飯店
 新華飯店
 月宮飯店
 中央旅社
 北塘大旅社
 金門飯店
 東方永記旅社
 惠中旅社

無錫浴室

樂泉浴室
 天一池
 安樂浴室
 昇泉池
 衛生浴室
 青蓮池
 浴德池
 迎池
 浴春池
 溫泉浴室
 天發池

皇后大戲院

書院弄

電影

無錫娛樂場所

漢昌路
 車站路
 萬前路
 交際路
 北塘煤場弄口
 崇安寺
 孟淵弄
 通運路

萬前路
 漢昌路
 通惠路
 崇安寺
 書院弄
 馬路上
 大市橋
 城中遊遊亭
 通運路太平巷口
 壇頭弄
 北塘

大上海戲院
 無錫大戲院
 中東戲院
 中央戲院

光復門外
 公園內
 東新路
 萬前路

電影
 電影
 京劇
 無錫文戲

無錫汽車一覽表

出差汽車一行覽表

無錫長途汽車公司
 錫澄長途汽車公司
 差南長途汽車公司
 錫滬長途汽車公司
 開通汽車行
 福昌汽車行
 勝泰汽車行
 協豐汽車行
 利豐汽車行
 達昌汽車行
 祥豐汽車行
 山明汽車行
 榮泰汽車行
 合豐汽車行

（湖濱綫）無錫……龍頭渚
 （錫錦綫）無錫……小箕山
 （錫澄綫）無錫……江陰
 （錫官溧綫）無錫……宜興……溧陽
 （錫滬綫）無錫……常熟……
 太倉……嘉定……上海
 車站路錫澄公司對面
 通惠路九十一號
 北柵口
 錫澄路口
 惠勤路
 通惠路
 通惠路八十七號
 車站路
 通惠路
 同上