

№ 13.

# СТРОИТЕЛЬ

1 ЮЛЯ  
1905 ГОДА.

85.118  
С86

ВѢСТНИКЪ АРХИТЕКТУРЫ  
■ ДОМОВЛАДѢНІЯ И САНИТ. ЗОДЧЕСТВА ■

16  
1



99  
59329



ОСН. 1894 г.

РЕДАКТ: ИЗДАТ: ГРАЖД: ИНЖ: СЛ. Б.  
Г. В. БАРАНОВСКІЙ ФОНТАНКА

66



ОДЕССА.  
СТАРОЕ ЗДАНІЕ БИРЖИ  
(НЫНѢ ГОРОДСКАЯ ДУМА).  
ПОСТР. ВЪ 1834 Г. АРХ. ТОРРИЧЕЛЛИ  
ПО ПРОЕКТУ  
АРХ. ДЖАКОМО ГВАРЕНГИ.  
(1744—1817 г.).

М. ПЕРЕТЯКОВИЧЪ

1861  
1865 1870  
1882 1882  
1896



КОМПАНИЯ

**С.-Петербургскаго Металлическаго  
ЗАВОДА.**

Выборгская ст. Полустровская наб., № 19.

Центральное отопленіе и вентиляція съ увлажне-  
ніемъ воздуха.

Дезинфекціонныя камеры собствен. системы.

Паровое отопленіе вновь усовершенствованное  
собственной системы.

Желѣзныя устройства всякаго рода, гофрирован-  
ное и оцинкованное желѣзо.

Гидравлическія подъемныя машины, совершенно  
безопасныя, новой собственной, патентованной си-  
стемы, находятся въ дѣйстви.

Паровыя котлы всѣхъ системъ.

Паровыя машины.

Устройство воздушныхъ клозетовъ, металличе-  
скихъ. Заводомъ устроено болѣе 2,000 сидѣній.

Желѣзные и чугунныя переплеты.

Чугунныя печи и калориферы системы Креля,  
круглыя и квадратныя, разныхъ размѣровъ.

24—13

**КОСЪ и ДЮРРЪ.**

С.-ПЕТЕРБУРГЪ.

Гороховая ул., № 1, уголь Адмиралт. просп.

ПРЕДСТАВИТЕЛИ ЗАВОДОВЪ:

**Портъ-Кунда** портландъ-цементъ

Акціонернаго общества „ЗВѢЗДА“  
РОМАНСКІЙ ЦЕМЕНТЬ.

Кирпичъ облицовочный и обыкновенный красный.

**ВИЛЛЕРУА и ВОХЪ**

въ Метлахѣ, Мерцигѣ и Дрезденѣ.

Настоящая метлахская мозаичная плита для половъ.

Изразцы стѣнные и ванныя, печи изразцовыя.

Штифтовая мозаика.

Облицовочныя кирпичики разныхъ цвѣтовъ.

Орнаменты и фигуры изъ искусственнаго камня.

Акціонерное Общество „ГРАНИТЬ“ въ Ганге  
Цоколя, колонны, ступени, плиты, памятники и пр., изъ гра-  
нита различныхъ цвѣтовъ, мраморъ норвежскій и эстляндскій  
различныхъ цвѣтовъ, въ издѣліяхъ и въ кускахъ, лабрадоръ,  
и проч.

**ЖИВОПИСЬ ПО СТЕКЛУ**

Тирольскаго Стеклопромышленнаго Завода въ Инсбрукѣ.

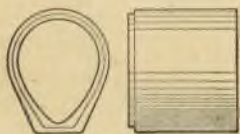
**Ф. Л. СМІДТЪ и К<sup>о</sup>.**

въ Копенгагенѣ и Нью-Йоркѣ.

Проекты, смѣты и устройство цементныхъ, известковыхъ, але-  
бастровыхъ, гончарныхъ, кирпичныхъ и т. д. заводовъ.

Московское Отдѣленіе: Мясницкая, № 13, д. Давыдовой.

24—13



РУССКО-ШВЕДСКІЙ ЗАВОДЪ ЦЕМЕНТНЫХЪ ТРУБЪ

**„АНДРЕЙ Б. ЭЛЛЕРСЪ“**

ИСПОЛНЯЕТЪ КАНАЛИЗАЦІОННЫЯ и БЕТОННЫЯ РАБОТЫ.

Заводъ: В. О., Кожевенная лин., 13. Контора: В. О., Николаевск. набер., 5.

Телефонъ 3763.



24—13

944120

№ 5. 118

С 86

Строитель : вестник  
архитектуры,  
домовладения и

санитарнаго зодчества  
№ 12 : 1-го июля 1905

50.00

944120

P/P

**ДЕЙЗЕНЪ**

Ревельскихъ ступеней  
Ревельская улица, № 36.  
№ 680.

КОНТОРА ИЗВЕСТКОВАГО ЗАВОДА  
и СКЛАДЫ

АЛЕБАСТРА и ПОРТЛАНДСКАГО ЦЕМЕНТА

**„АССЕРИНЪ“**

24—13

85.118  
С86



**ХУДОЖЕСТВЕННО-СТРОИТЕЛЬНО-СЛЕСАРНЫЙ ЗАВОДЪ**

Адресъ для телегр.  
Навинилеръ  
Петербургъ.

**„КАРЛЪ ВИНКЛЕРЪ“**

Телефонъ  
№ 4247.

учр. въ 1876 г.

Вас. Остр., 13 лин., д. № 76.

С.-ПЕТЕРБУРГЪ

исполняетъ всякаго рода художественныя и строительныя работы изъ  
кованаго желѣза:

Рѣшетки, ворота, зонтики и пр. Намогильныя часовни и рѣшетки. Павильоны,  
зимніе сады и пр.

**СПЕЦІАЛЬНОСТЬ:** Желѣзныя лѣстницы по системѣ „JOLY“.

24—13

**ПЕРВЫЙ ВЪ РОССІИ ЗАВОДЪ ОЦИНКОВАНИЯ ЖЕЛѢЗА**



**В. КОЛЛАНЪ, бывш. Артуръ дю-Ріетцъ.**

Спб., В. О., Большой пр., 88а. Телефонъ № 3845.

**ГАРАНТІЯ ЗА ДОБРОКАЧЕСТВЕННОСТЬ.**

При заводѣ имѣется механическое отдѣленіе для  
слесарныхъ и котельныхъ работъ.

**Внѣ конкуренціи.** 12—8

**КРАСКИ** масляныя и сухія.  
лаковыя „Гигіеноль“.

Лаки масляные. Масло вареное и всѣ  
прочіе москотильные товары

**Завода Ю. ФРИДЛЕНДЕРЪ.**

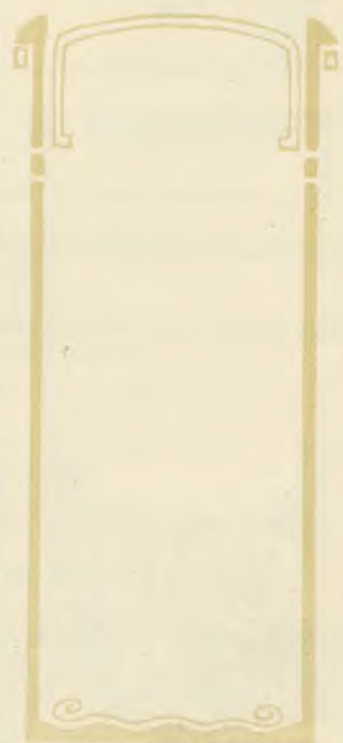
С.-Петербургъ, Каменноостровскій пр., № 55.

**ТЕЛЕФОНЪ № 4242.**

Предметы моего завода высшаго качества и удостоены мно-  
гочисленныхъ лучшихъ отзывовъ.

Прейсъ-курантъ и карта образцовъ высылаются бесплатно.

24—13



944 120

ЦУНБ им. Н.А. Некрасова  
Отдел хранения фондов



1021748  
1111

12-й ГОДЪ ИЗДАНІЯ.

# „СТРОИТЕЛЬ“

12-й ГОДЪ ИЗДАНІЯ.

ВѢСТНИКЪ АРХИТЕКТУРЫ, ДОМОВЛАДѢНІЯ

и

САНИТАРНАГО ЗОДЧЕСТВА.

СЪ РИСУНКАМИ И ЧЕРТЕЖАМИ.

БЕЗЪ ПРЕДВАРИТЕЛЬНОЙ ЦЕНЗУРЫ.

БУДЕТЪ ВЫХОДИТЬ ВЪ 1906 Г. ДВА РАЗА ВЪ МѢСЯЦЪ

ВЪ ЗНАЧИТЕЛЬНО УЛУЧШЕННОМЪ ВИДѢ.

ОТКРЫТА ПОДПИСКА на 1906 годъ

въ главной конторѣ журнала „СТРОИТЕЛЬ“ (С.-Петербургъ, Фонтанка, 66)

и въ лучшихъ книжныхъ магазинахъ столицы и провинціи.

**ПОДПИСНАЯ ЦѢНА:**

Съ доставкой въ С.-Петербургъ . . . . . 9 руб.  
Съ пересылкой въ другія мѣста Имперіи . . . . . 10 руб.

Редакторъ-издатель Г. В. Барановскій.

**ПРАВИЛА ПОДПИСКИ НА ЖУРНАЛЪ:**

- 1) Подписка наложеннымъ платежемъ вовсе не принимается, и, вообще, какіе-бы то ни было заказы съ наложеннымъ платежемъ будутъ оставлены безъ исполненія.
  - 2) Журналъ высылается лишь по полученіи конторою подписной суммы.
  - 3) Просить о высылкѣ денегъ по возможности до 1-го февраля 1905 года.
  - 4) Для всѣхъ вообще подписчиковъ допускается разсрочка въ платежъ подписной суммы—въ самыхъ широкихъ предѣлахъ съ тѣмъ лишь условіемъ, чтобы высылаемая каждый разъ сумма была не менѣ трехъ рублей и чтобы каждая уплата производилась не позже, какъ по полученіи послѣдняго оплаченнаго (по годовому разсчету) номера „Строителя“.
- НВ. Первый взносъ долженъ быть сдѣланъ при первоначальномъ заявленіи о подпискѣ въ разсрочку.

**СЛѢДУЕТЪ ПРИСЫЛАТЬ ВЪ КОНТОРУ ПРИ ПЕРЕМѢНѢ АДРЕСА:**

1. Иногородняго на другой иногородній—три почтов. марки 7-ми копѣечн. дост.
2. Городского на иногородній—1 руб. 20 коп.
3. Городского на другой городской же—одну 7-ми-копѣечную марку.
4. Иногородняго на г. С.-Петербургъ—60 коп. марками.

**ПРОДАЮТСЯ ВЪ КОНТОРѢ РЕДАКЦИИ:**

Полные экземпляры „Строителя“ исключительно въ переплетѣ: за 1895 г.—30 руб.; за 1896, 1897—по 20 руб.; за 1898, 1899, 1900, 1901, 1902, 1903 и 1904 гг. по 15 руб. безъ пересылки.

Контора и редакція въ С.-Петербургѣ, Фонтанка, 66.

# СТРАХОВОЕ ОБЩЕСТВО „РОССІЯ“

въ С.-Петербургѣ, учр. въ 1881 г. **Наличные капиталы: 56.000,000 руб.**

## ОБЩЕСТВО ЗАКЛЮЧАЕТЪ СТРАХОВАНІЯ

### ЖИЗНИ:

капиталовъ и доходовъ для обезпеченія будущности семьи и старости. (Застрахованные капиталы къ 1 Января 1905 г.: 170.330,000 руб.);

### ОТЪ НЕСЧАСТНЫХЪ СЛУЧАЕВЪ:

коллективныя страхованія рабочихъ и служащихъ на фабрикахъ и заводахъ, страхованія отдѣльныхъ лицъ, страхованія пассажировъ;

### ОТЪ ОГНЯ:

движимыхъ и недвижимыхъ имуществъ всякаго рода;

### ТРАНСПОРТОВЪ:

морскихъ, рѣчныхъ и сухопутныхъ и корпусовъ судовъ;

### СТЕКОЛЬ и ЗЕРКАЛЬ

всякаго рода и сорта отъ излома и разбитія.

### Капиталы и вознагражденія,

уплаченныя Обществомъ со времени его учрежденія:

**130.440,000 руб.**

Заявленія о страхованіи принимаются и всякаго рода свѣдѣнія сообщаются въ Правленіи въ С.-Петербургѣ (Морская, соб. домъ, № 37), и агентами Общества во всѣхъ городахъ Имперіи.

Страхованія пассажировъ отъ несчастныхъ случаевъ во время путешествія по желѣзнымъ дорогамъ и на пароходахъ заключаются также на станціяхъ желѣзныхъ дорогъ и на пароходныхъ пристаняхъ.

ПОСТАВЩИКЪ  
ИМПЕРАТОРСКАГО РОССІЙСКАГО ПОЖАРНАГО ОБЩЕСТВА  
ТОВАРИЩЕСТВО  
**НАУМАНЪ и К<sup>о</sup>.**  
Гороховая, 20. С.-ПЕТЕРБУРГЪ, Гороховая, 20.  
Телефонъ 1378. Адресъ для телегр.: Картонтоль.

Предлагаетъ **ТОЛЬ**, приготовленный  
свои издѣлія: изъ кровельной  
кровельный бумаги  
собственной писчебумажной фабрики.

**ТОЛЬ ПЕРГАМИНЪ**,  
(толь безъ всякой покрывки) для двухслойнаго покрытія,  
для обивки потолоковъ и стѣнъ.

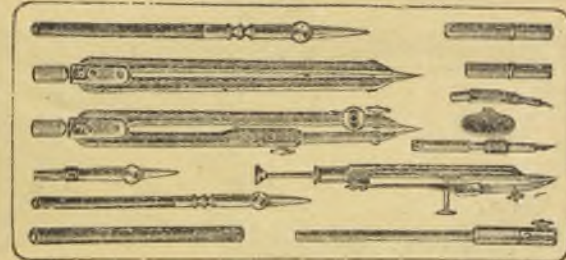
**Кровельный лакъ**,  
для окраски толевыхъ крышъ.

**Кровельную бумагу**  
(шведскій картонъ).

Настоящій **КАРБОЛИНЕУМЪ**, предохра-  
няющій дерево отъ гніенія.

Члены ИМПЕРАТОРСКАГО Россійскаго Пожарнаго Обще-  
ства, равно какъ и заказчики, черезъ посредство Совѣта  
этого Общества, пользуются особо обусловленными скидками.


12—9



**ПРЕЦИЗИОННЫЯ  
ГОТОВАЛЬНИ**  
для гг. архитекторовъ, инженеровъ  
и чертежниковъ  
въ большомъ выборѣ по умѣреннымъ цѣнамъ.  
ФАБРИКАНТЪ  
**ОПТИЧЕСКИХЪ и ФИЗИЧЕСКИХЪ  
ПРИБОРОВЪ**  
**ИВ. ЯК. УРЛАУБЪ**  
Главный магазинъ, контора, складъ и мастерскія  
С.-ПЕТЕРБУРГЪ,  
Морская, 27, Телефонъ № 242-97.  
ОТДѢЛЕНІЯ:  
Невскій пр., 54/3 (уг. Екатерининской улицы).  
Невскій пр., 50 (подъ аптекой, близъ Пассажа)  
СЪ ПИСЬМАМИ ЗАПРОСАМИ СЛѢДУЕТЪ  
ОБРАЩАТЬСЯ  
въ Главную контору фирмы Морская, 27,  
С.-Петербургъ.

24—1



С.-ПЕТЕРБУРГСКОЕ  ТОВАРИЩЕСТВО  
ДЛЯ ПРОИЗВОДСТВА  
**ГЛУХООЗЕРСКАГО  
ПОРТЛАНДЪ-ЦЕМЕНТА**  
И ДРУГИХЪ СТРОИТЕЛЬНЫХЪ МАТЕРІАЛОВЪ.  
Основной капиталъ 3.000,000 рублей  
**ЗАВОДЫ:**  
въ С.-ПЕТЕРБУРГЪ, въ гор. **ВОЛЬСКЪ**,  
на 4 вер., Николаевск. ж. д. Саратовской губ.  
Годовое производство Годовое производство  
около 300,000 бочекъ. свыше 300,000 бочекъ.

Цементъ по своимъ достоинствамъ превышаетъ требованія  
(нормы) Министерства Путей Сообщенія.

Принять при крупныхъ казенныхъ, общественныхъ и желѣз-  
нодорожныхъ сооруженияхъ.

Съ запросами на цементъ при значительныхъ партіяхъ просятъ  
обращаться въ контору Правленія:  
С.-Петербургъ, Гороховая № 6.  
Адресъ для телеграммъ: С.-Петербургъ—Глухоозерскій.

Цементъ имѣется въ продажѣ у торговцевъ въ г.г.: Вологдѣ,  
Твери, Рыбинскѣ, Ярославлѣ, Костромѣ, Кинешмѣ, Нижнемъ-  
Новгородѣ, Казани, Симбирскѣ, Самарѣ, Сызрани, Вольскѣ,  
Саратовѣ, Царицынѣ, Астрахани, Петровскѣ, Баку, Красно-  
водскѣ, Асхабадѣ, Ташкентѣ, Боровичахъ, Вышнемъ-Волочкѣ,  
Владимірѣ губ., Москвѣ, Иваново-Вознесенскѣ, Тулѣ, Пензѣ,  
Ржевѣ, Лугѣ, Псковѣ, Чистополѣ, Елабугѣ, Вяткѣ, Перми,  
**Уфѣ, Екатеринбургѣ, Оренбургѣ и Уральскѣ.**  
Брошюры высылаются по требованію безплатно.

24—13



# ПОСЛѢДОВАТЕЛЬНЫЯ ВИДО- ИЗМѢНЕНІЯ ИСКУССТВА ДРЕВ- НЯГО ВОСТОКА.

(Продолженіе \*).

## VII.

„Бактріане и скиевы повидимому не имѣли собственныхъ памятниковъ зодчества до тѣхъ поръ, пока ослабленіе греческой власти не сдѣлало ихъ хозяевами Даріева царства. Но за то ихъ жилые дома, обусловленные самой природой страны, были покрыты сводами, подобно тѣмъ домамъ съ куполами и цилиндрическими сводами, которые мы видимъ на ассирійскихъ барельефахъ, изображающихъ большіе дворцы на террасахъ. Во всякомъ случаѣ, если судить по нынѣшнимъ развалинамъ, бактріане были знакомы лишь со сводами послѣдняго типа, потому что тѣ памятники, которые не колеблясь можно имъ приписать, не имѣютъ купола, а древніе дворцы Фарса и Сервистана, гдѣ онъ появляется, сооружены, конечно, послѣ нихъ“.

(Ал. Гейе—„Персидское искусство“).

Слѣдующая страна, историческая жизнь которой имѣетъ большое значеніе для выводовъ Ле-Бона,—это Бактріана. Она важна для насъ не столько сама по себѣ, сколько потому, что цари ея основали независимое греческое царство въ Индіи, которое явилось тамъ проводникомъ греческой культуры и греческаго искусства. Географическое положеніе Бактріаны мы уже опредѣлили въ числѣ прочихъ областей Персидской монархіи. Во времена персидскихъ царей она являлась отдѣльной сатрапіей и издревле славилась своей гражданственностью. Столицей ея была Бактра (теперь Балхъ), представлявшая собою весьма

важное мѣсто среднеазиатской торговли. Послѣ смерти Дарія Кодомана и казни послѣдняго персидскаго сатрапа Бесса, Бактріана была покорена Александромъ Македонскимъ, который не замедлилъ примѣнить къ ней свои обычные эллинизаторскіе приемы: онъ основалъ тамъ двѣнадцать городовъ и поселилъ 14,000 грековъ. Послѣ его смерти въ Бактріанѣ властвовала Стазаноръ, а вскорѣ затѣмъ она потеряла свою самостоятельность, такъ какъ въ 307 году до Р. Х. ее, вмѣстѣ съ Согдіаной, покорилъ своей власти Селевкъ I во время своего похода въ Индію. Въ составъ Сирийскаго царства Бактріана входила весьма непродолжительное время, немного болѣе пятидесяти лѣтъ, ибо уже въ 255 г. до Р. Х. она освободилась отъ Сирийскаго владычества. Какъ ни кратко-временно было господство греко-сирийцевъ, но оно важно въ томъ отношеніи, что должно было продолжать дѣло Александра, т. е. эллинизацию Бактріаны.

Освобожденіе ея свершилось въ царствованіе Антиоха II Θεоса: она возстала въ то время, когда Антиохъ напрягалъ всѣ усилія въ ожесточенной борьбѣ съ Птолемеемъ Филадельфомъ египетскимъ. Ей, болѣе чѣмъ какой-либо другой части государства было тяжело сирийское иго, ибо при Ахеменидахъ она представляла собою полунезависимую область, едва лишь связанную съ Персіей высшею правительственною властью. Глава возстанія, царскій намѣстникъ Θεодотъ, былъ повидимому олицетвореніемъ искателя приключеній, въ пользу котораго счастливо слагаются обстоятельства. Какъ-бы то ни было, но отвлеченіе Антиоха въ сторону Египта дало ему возможность спокойно усидѣть на престолѣ, который онъ самъ себѣ воздвигъ. Благодаря всѣмъ этимъ обстоятельствамъ въ Средней Азіи образовалось новое греческое царство, извѣстное подъ названіемъ *Новой Бактріи*.

\*) См. „Строитель“ № 8, 1905 г.



Династія Θεодота продержалась очень недолго: уже въ 220 году до Р. Х. Θεодотъ II былъ свергнутъ выходцемъ изъ Магнезіи Эвтидемомъ, который успѣлъ захватить власть въ свои руки. Но ему недолго пришлось удерживать свою самостоятельность: онъ былъ побѣжденъ Антиохомъ III Великимъ, сирійскимъ, во время его похода на Индію, оставившимъ его во главѣ Бактріи для защиты сѣверныхъ предѣловъ сирійскаго государства отъ кочевниковъ, которые овладѣли въ это время Согдіаной. Эвтидемъ завоевалъ часть Индіи до р. Гидаспа, но затѣмъ былъ разбитъ кашмирскимъ царемъ Джалокой (греческимъ Согасфеномъ), сыномъ знаменитаго индѣйскаго царя Ашоки; Антиохъ Великій заключилъ съ Джалокой союзъ въ виду возраставшаго могущества бактрійскаго государства.

Эвтидему наслѣдовалъ его сынъ Деметрій (около 200 г. до Р. Х.), который продолжалъ въ Индіи завоеванія своего отца и покорилъ область нижняго Инда, страну Мальву и полуостровъ Гуджератъ, т. е. значительную часть сѣверо-западной Индіи. Деметрій первый изъ греческихъ государей сталъ называть себя *индѣйскимъ* царемъ и вмѣсто прежнихъ монетъ, съ одною только *греческою* надписью, сталъ бить *двуязычныя* монеты, съ *греческою* надписью на одной сторонѣ и *индѣйскою* съ другой. Между тѣмъ въ самой Бактріанѣ вспыхнуло возстаніе, во главѣ котораго сталъ Эвкратидъ. Онъ побѣдилъ Деметрія, но продолжалъ его завоеванія въ Индіи и покорилъ Пенджабъ до р. Гифазиса (теперь Бьясъ). Эвкратидъ заслужилъ имя Великаго и, судя по монетамъ, царствовалъ очень долго, — съ 195 до 147 г. до Р. Х.; онъ былъ убитъ своимъ сыномъ Геліокломъ. Вслѣдъ за тѣмъ Новобактрійское царство было завоевано въ 139 г. до Р. Х. парѣянскимъ царемъ Митридатомъ I-мъ, чѣмъ и закончилось его эемерное существованіе. Но за то на смѣну ему возникло въ самой Индіи новое грекоиндѣйское царство, которое просуществовало приблизительно до 85 года до Р. Х. Исторію этого царства мы рассмотримъ вмѣстѣ съ историческими судьбами Индіи, такъ какъ она составляетъ ихъ неотъемлемую часть.

Такимъ образомъ Новобактрійское царство является продолжателемъ дѣла Александра въ Индіи и главнымъ проводникомъ того греческаго вліянія, о которомъ говорить Ле-Бонъ.

## VIII.

„Дѣти Сасана, какъ потомки Ахемени, были великіе строители, но ихъ сооруженія, воздвигнутыя большею частью изъ кирпича были разрушены соединенными усиліями времени и арабовъ. Почти всѣ они или уничтожены, или стоятъ въ развалинахъ. Я закончу ихъ краткій перечень, если укажу слѣдующія: Атешъ-га, воздвигнутый въ Гурѣ Ардеширомъ; арка Ктезифона на берегахъ Тигра; Тагъ-Эйванъ, который я открылъ на берегахъ Керхи; Таже-Бостанъ на сѣверѣ Лористана; дворецъ въ Машитѣ и памятникъ Раббатъ Гаммана въ землѣ Моабъ; мосты Дизфула, Шустера и Альтень Кюпри; плотины, переброшенныя черезъ Карунъ и громадныя изваянія Нахше-Рустема, Фирузъ-Абада, Таже-Бостана и Шапура“.

(Дѣлафау — „Древнее искусство Персіи“).

Страшный переворотъ въ судьбѣ древней Персіи свершилъ Александръ Великій: онъ разрушилъ эту древнюю монархію, онъ низпровергъ ея династію, онъ направилъ на новый путь ея цивилизацію; и наконецъ онъ же далъ ей тотъ толчокъ, отъ котораго она потомъ распалась на отдѣльныя самостоятельныя части. Но одного онъ не могъ сдѣлать, — стереть съ лица земли персидской народности! Дѣйствительно, есть историческія задачи, которыя не подъ силу даже величайшимъ изъ міровыхъ колоссовъ. Къ числу ихъ относится и уничтоженіе народностей. Народность убить нельзя: она умираетъ только своею смертію. Мы видимъ въ исторіи множество подтвержденій этого положенія: въ продолженіе своего многовѣкового существованія Египетъ пережилъ цѣлый рядъ иноплеменныхъ завоеваній, но египтяне оставались египтянами, пока не исчезли окончательно въ силу полного нравственнаго и физическаго одряхлѣнія. Индусы остаются индусами, не смотря на грековъ, скивовъ, арабовъ, монголовъ, португальцевъ и наконецъ англичанъ. Тоже самое слѣдуетъ сказать и объ Китаѣ, который остался самимъ собою, не смотря на всевозможные историческіе перевороты, на манджурское завоеваніе и даже на царствованіе манджурской династіи. Мы ограничиваемся этими примѣрами, ибо по долговѣчности указанныхъ народовъ, они являются наиболѣе убѣдительными.

То-же явленіе мы видимъ и въ Персіи: ни мидяне, ни греки, ни греко-сирійцы, ни парѣяне не были въ силахъ убить персидскую народность. Поэтому не удивительно, что не смотря на македонскій разгромъ и на цѣлый рядъ вѣковъ разноплеменнаго

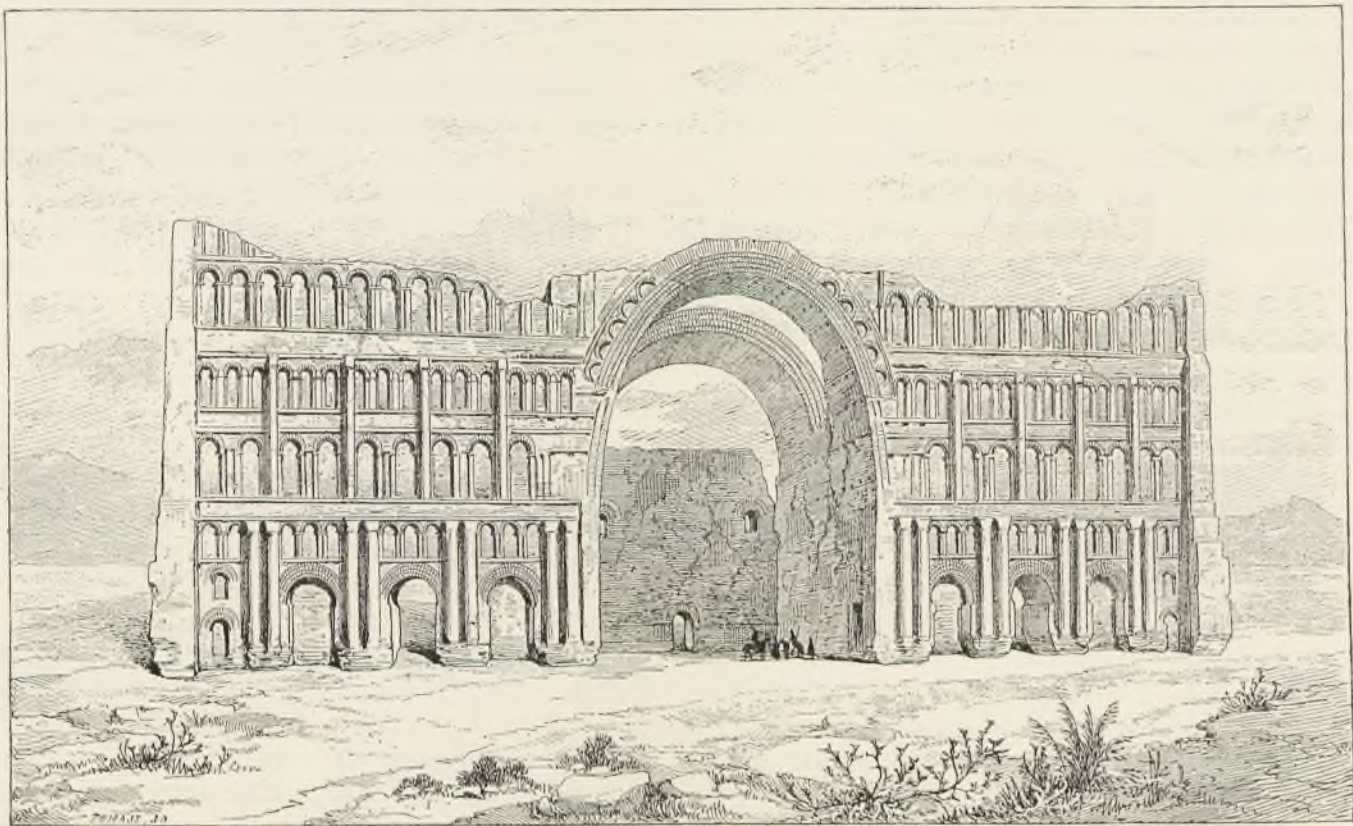
иноземнаго владычества персы снова воспрянули и вернули себѣ политическую независимость.

Паденіе пареянскихъ Арсакидовъ было столь-же быстро, какъ и паденіе Ахеменидовъ; его ускорила цѣлый рядъ поражений и иноземныхъ, главнымъ образомъ, римскихъ, нашествій. Живымъ свидѣтелемъ и цѣлью этихъ послѣднихъ явился Ктезифонъ на Тигрѣ, — послѣдняя пареянская столица, стоявшая напротивъ сирійской Селевкии. Ктезифонъ, бывший сперва простымъ воинскимъ станомъ, куда Митридатъ собралъ свои войска, вскорѣ сталъ цвѣтущимъ городомъ и столицей пареянскаго царства, которая была

и умерщвленъ. По арабскимъ источникамъ этотъ Артаксерксъ былъ сыномъ одного военначальника Сасана и явился основателемъ новой персидской династии и новоперсидскаго царства *Сасанидовъ*. Классическіе-же писатели считаютъ его за потомка знатнаго персидскаго рода. И дѣйствительно событія его царствованія обличаютъ въ немъ челоуѣка высокаго происхожденія, а сынъ его Шапуръ I-й имѣетъ уже всѣ свойства восточнаго властелина.

Движеніе, возведшее на престолъ новую династію, было возстаніемъ, чисто народнымъ.

Въ самомъ дѣлѣ, „воцареніе этой новой династии, говоритъ Гейе, было началомъ



28. Таже-Кесра —развалины дворца Хозроя I-го въ Ктезифонѣ. VI-го вѣка послѣ Р. Х.

(По Перро и Шипье).

перенесена на западную границу государства для того, чтобы лучше слѣдить за тѣмъ, что дѣлается въ враждебной Селевкии. Благодаря этому обстоятельству Персія была отдана въ управленіе намѣстниковъ изъ туземцевъ, которые, вслѣдствіе послѣднихъ поражений, понесенныхъ пареянами, стали смотрѣть на себя какъ на независимыхъ государей. Одинъ изъ нихъ, по имени Ардеширъ или Артаксерксъ, воспользовался неудачами Артабана IV и возсталъ противъ своего владыки. Тщетно пытался пареянскій царь подавить возстаніе своими лучшими войсками: онъ потерпѣлъ поражение, былъ взятъ въ плѣнъ

религіознаго и художественнаго возрожденія. Сасанидскіе цари Сапоръ, \*) Варахранъ и Хозрой восприняли завѣты великихъ царей-строителей. вмѣстѣ съ тѣмъ и религія очистилась и восприняла свою первобытную форму; она отбросила все чужеземное, внесенное въ нее пареянскимъ владычествомъ.

„Съ другой стороны Греція исчезла и эллинизмъ сталъ лишь сомнительнымъ элементомъ, враждебнымъ древне-персидской цивилизаціи. Востокъ почитаетъ лишь того,

\*) „Сапоръ“ по греко-римскому произношенію, а „Шапуръ“ — по персидски. Шапуръ или Шахъ-пуръ значитъ сынъ Шаха.

кого боится, и Эллада, униженная и прирученная Римомъ, перестала существовать въ глазахъ персовъ. Римъ-же былъ слишкомъ далекъ, чтобы оказывать на нихъ значительное вліяніе. Такимъ образомъ, начиная съ царствованія Артаксеркса, возстановляется почитаніе Аурамазды, а Сапуръ I-й приказываетъ соединить уцѣлѣвшіе отъ Александра остатки Зендъ-Авесты, въ новый сводъ священныхъ книгъ и строить себѣ великолѣпный дворецъ“.

Сасаниды продержались въ Персіи очень долго, — болѣе четырехсотъ лѣтъ: съ 226 г. по Р. Х. до 651-го. За этотъ періодъ времени на персидскомъ престолѣ перебивало болѣе тридцати государей, изъ которыхъ многіе были выдающимися правителями и полководцами; они высоко вознесли родную страну и являлись срашными соперниками сперва римлянъ, а потомъ византійцевъ. Наболѣе замѣчательными изъ нихъ были Шапуръ I, Шапуръ II и Хозрой Великій. Шапуръ I (238—271 г.) былъ второй сасанидскій государь. Онъ унаслѣдовалъ отъ своего отца Ардешира ненависть къ римлянамъ. Удачно воспользовавшись анархіей, которая разѣдала римскую имперію, онъ побѣдилъ сперва Гордіана, а потомъ взялъ въ плѣнъ императора Валеріана и опустошилъ Сирію, Каппадокію и Киликію (259 г. по Р. Х.).

Шапуръ II (310—380 г.) былъ провозглашенъ государемъ съ самаго рожденія и во время его малолѣтства Персія не вела большихъ войнъ. Но лишь только онъ принялъ бразды правленія, какъ тотчасъ-же вступилъ въ борьбу съ римлянами; онъ завоевалъ сперва Арменію, а потомъ, отнявъ Атропатену \*) у императора Констанція, котораго затѣмъ неоднократно разбивалъ въ открытомъ полѣ. Къ счастью для римлянъ нашествіе масагетовъ отвлекло Шапура и временно избавило ихъ отъ ужаснаго врага. Покончивъ съ масагетами, Шапуръ снова напалъ на своихъ старыхъ соперниковъ. Преемникъ Констанція Юліанъ Отступникъ сперва счастливо боролся съ персами, но потомъ былъ разбитъ и смертельно раненъ; а при Ювіанѣ Шапуръ снова одержалъ надъ римлянами цѣлый рядъ побѣдъ и заставилъ ихъ уступить Персіи пятнадцать крѣпостей, пять областей за Тигромъ и главенство надъ Арменіей и Иверіей, вслѣдствіе чего Персія достигла высокой степени политическаго могущества.

При преемникахъ Шапура, въ половинѣ V-го вѣка, Сасанидское царство, видимо

\*) Сѣверная часть Мидіи.

клонится къ упадку, но затѣмъ, съ царствованія Кавада начинается новый періодъ величія государства, которое достигаетъ наибольшаго блеска при сынѣ и преемникѣ Кавада, Хозроѣ I-мъ Ануширванѣ или Великомъ (531—579 г.). Въ его время предѣлы государства простирались отъ Средиземнаго моря до Инда и отъ Яксарта (Сыръ-Дарьи) до границъ Аравіи; коптскіе владѣтели Египта признали его своимъ главою, а Византія обязалась платить дань. Слѣдовательно Хозрой владѣлъ почти всѣми землями царства Дарія, за исключеніемъ Малой Азіи. Кромѣ того онъ твердою рукою задушилъ возстанія своего брата и сына и овладѣлъ землями лавовъ въ Закавказьи, но долженъ былъ уступить ихъ обратно Византіи, при императорѣ Юстиніанѣ.

Хозрой Великій былъ не только блестящимъ воителемъ, но прекраснымъ правителемъ и вполне просвѣщеннымъ государемъ. У него нашли убѣжище послѣдніе греческіе философы, изгнанные изъ Царграда; при немъ насталъ золотой вѣкъ пехлевійской литературы \*), которая или развивала мѣстные матеріалы, какъ напр. ученіе Зороастра и сказанія народнаго эпоса, или-же посвящала свои силы переводамъ греческихъ философовъ и математиковъ. Параллельно съ литературой процвѣтало и искусство: во времена Хозроя былъ сооруженъ одинъ изъ величайшихъ памятниковъ персидскаго зодчества — Тажъ-Кесра (сводъ Хозроя), который мы разсмотримъ ниже.

Хозрой Великій умеръ въ 579-мъ году. Затѣмъ Сасанидское царство держится еще сто съ лишкомъ лѣтъ. Но Хозрой былъ его послѣднимъ великимъ государемъ; послѣ его смерти крѣпкая держава Сасанидовъ быстро клонится къ упадку и падаетъ въ VII вѣкѣ подъ ударами магометанъ. Арабы разбиваютъ персовъ при Кадезіи въ 636-мъ году и овладѣваютъ Месопотаміей и столицей государства, а послѣ битвы при Нехавендѣ въ 642 году занимаютъ большую часть Ирана. Послѣдній Сасанидъ — Ездегердъ III — удаляется на сѣверъ, пытается бороться съ новыми завоевателями, но падаетъ отъ руки убійцы въ 651-мъ году.

Этотъ годъ и слѣдуетъ считать временемъ окончательнаго паденія Сасанидской монархіи.

Если мы перейдемъ теперь къ разсмотрѣнію произведеній сасанидскаго зодчества

\*) „Пехлевійскимъ“ или „Средне-персидскимъ“ языкомъ называется языкъ, образовавшійся при послѣднихъ парянскихъ Арсакидахъ и породившій при Сасанидахъ цѣлую литературу.

и ваянія, то увидимъ, что всѣ дошедшіе до насъ его остатки сводятся къ перечню, сдѣланному Дьѣлафуа и приведенному въ эпиграфѣ этой главы. Какъ ни интересны эти памятники, но разсматривать ихъ всѣхъ мы не можемъ, не выходя за предѣлы нашей задачи, а потому остановимся лишь на развалинахъ Тажѣ-Кѣсра, на мѣстѣ древняго Ктезифона (рис. 28), какъ наиболѣе важныхъ для нашихъ цѣлей.

Ихъ считаютъ обыкновенно дворцомъ Хозроя I (531—579)—слѣдовательно онѣ относятся къ VI в. послѣ Р. X. Въ настоящее время эти развалины представляютъ собою огромную стѣну около 42½ саж. длины и 16½ ширины прорѣзанную по срединѣ сводчатою залою или *таларомъ* \*), во всю высоту зданія и шириною около 12-ти саж. Сводъ, покрывающій таларъ, эллиптической формы; подъемъ его относится къ ширинѣ, какъ три къ четыремъ.

Съ боковъ къ талару примыкали меньшія узкія и длинныя помѣщенія, по четыре въ рядъ съ каждой стороны, продольная ось которыхъ параллельна фасаду. Всѣ они сообщались между собою, а крайніе къ фасаду имѣли, кромѣ того, проходы въ самый таларъ (на рисункѣ — пролѣтъ направо отъ группы людей) и выходы наружу (среднія малыя арки перваго этажа — тамъ-же).

Какъ всё зданіе, такъ и сводъ отлично сложены изъ крупнаго бѣлаго кирпича. Фасады украшены множествомъ колоннъ и шестью ярусами аркатуръ, причемъ всѣ эти части имѣютъ не одно только уборное, но и строительное значеніе, что мы сейчасъ увидимъ изъ ихъ подробнаго разсмотрѣнія.

Для большей устойчивости вся стѣна раздѣлена на три яруса, изъ которыхъ каждый имѣетъ обрѣзъ, т. е. отступаетъ назадъ, вслѣдствіе чего стѣна къ верху утоняется, а ея центръ тяжести понижается, чѣмъ увеличивается, разумѣется, ея устойчивость.

Въ этомъ приѣмѣ нельзя не видѣть завѣтовъ древняго вавилоно-ассирійскаго зодчества, располагавшаго *уступами* высокія зданія. Съ тою-же цѣлью всѣ ярусы украшены

аркатурами, впадины которыхъ тѣмъ глубже, чѣмъ выше надъ землею самый ярусъ, вслѣдствіе чего массивъ стѣны облегчается независимо отъ обрѣзовъ, и общій центръ тяжести понижается еще болѣе. Наконецъ всѣ ярусы горизонтально связаны по верху крѣпкими поясами, а стѣна вертикально укрѣплена, какъ контръ-форсами, сильно выступающими колоннами.

Эта прекрасная конструкція вполнѣ оправдала себя, ибо цѣлый рядъ вѣковъ и многократныя землетрясенія доказали ея прочность.

Всѣ арки фасада — полуциркульныя, что же касается до эллиптической направляющей, то она примѣнена лишь къ громадному своду талара, т. е. тамъ, гдѣ нужно было уменьшить горизонтальный распоръ, слѣдовательно — вполнѣ разумно. Впрочемъ, кромѣ полуциркуля и эллипса въ Тажѣ-Кѣсра встрѣчаются также стрѣльчатыя арки: — ими перекрыты пустоты, сдѣланныя на задней сторонѣ стѣны для облегченія верхнихъ ярусовъ (рис. 29) \*).

Обращаясь затѣмъ къ устройству огромнаго средняго свода, мы видимъ, что онъ состоитъ изъ косыхъ рядовъ, наклонныхъ къ плоскости горизонтальной, примѣрно, подъ угломъ въ 80°. Это — древній азіатскій приѣмъ, который встрѣчается еще въ водостокахъ ассирійскихъ дворцовъ.

Наружный пролетъ талара закрывался вѣроятно громаднымъ и тяжелымъ занавѣсомъ, подобно открытымъ заламъ нынѣшнихъ персидскихъ дворцовъ.

Мастерски объясняетъ Дьѣлафуа истинное значеніе общаго архитектурнаго приѣма, который мы видимъ во дворцѣ Тажѣ-Кѣсра.

„Въ торжественные дни появленія передъ народомъ, говоритъ онъ, сасанидскій государь воссѣдалъ на тронѣ и окружалъ себя царевичами, сановниками и стражей; по знаку начальника дворцоваго чина разверзалась завѣса, скрывавшая отъ простыхъ смертныхъ священную особу царя царей. „Сынъ боговъ“ являлся тогда во всей своей славѣ презрѣннымъ рабамъ, коимъ была предоставлена высокая честь пасть во прахъ предъ его лицомъ... Зрители прозрѣвали владыку міра въ глубинѣ его огромнаго талара... Затѣмъ завѣса закрывалась и церемонія кончалась“.

„Это торжество, прибавляетъ Дьѣлафуа, выходило очень внушительнымъ и обличало



29. Пустоты для облегченія стѣны въ развалинахъ Тажѣ-Кѣсра (см. рис. 28-й).

(По Дьѣлафуа).

\*) *Таларъ* — зала для торжественныхъ пріемовъ.

\*) Любопытно, что это далѣко не единичный примѣръ стрѣльчатыхъ арокъ въ сасанидскомъ искусствѣ: мы ихъ встрѣчаемъ еще, напр. въ мостахъ Дизфула и Шустера.

въ устроителѣ царскихъ церемоній полное умѣнье и глубокое пониманіе дѣла“.

Таковы были назначеніе и внутренній смыслъ этого великолѣпнаго сооруженія!

Что-же касается до его значенія для нашихъ цѣлей, то форма его имѣла огромное вліяніе на всё дальнѣйшее искусство Востока. Какъ мы увидимъ далѣе, — громадная арка посрединѣ фасада, это приѣмъ, который встрѣчается въ арабской, въ персидской и въ индѣйско-магометанской архитектурѣ. Если-же попытаемся теперь опредѣлить происхождение этой формы, то неминуемо придемъ къ пареянскому дворцу въ Гатрѣ. Такимъ образомъ сасанидское зодчество связываетъ пареянское зодчество съ новоперсидскимъ и индѣйско-магометанскимъ и является необходимымъ звеномъ въ длинной цѣпи видоизмѣненій искусства древняго Востока.

Кромѣ зодчества у персовъ время Сасанидовъ процвѣтало также ваяніе, выразившееся въ громадныхъ барельефахъ на скалахъ, коими сасанидскіе государи хотѣли увѣковѣчить свою славу и память о своихъ дѣяніяхъ. Всѣ группы этихъ изваяній перечислены Дьёлафуа въ эпиграфѣ, приведенномъ въ началѣ этой главы.

Древнѣйшій изъ сасанидскихъ барельефовъ высѣченъ на скалахъ Накше-Рустемъ, почти рядомъ съ древними гробницами Ахеменидовъ \*), и относится, вѣроятно, ко временамъ Шапура I-го, т. е. къ III-му вѣку послѣ Р. Х. (рис. 30-й). Онъ изображаетъ двухъ всадниковъ, передающихъ одинъ другому вѣнокъ — символъ высшей власти. Сзади лѣваго всадника стоитъ фигура съ опахаломъ, а подъ ногами ихъ коней валяются два трупа.

Другой барельефъ, тамъ-же, несомнѣнно,

\*) См. III-ю главу этой статьи.

изображаетъ торжество Шапура I-го надъ императоромъ Валеріаномъ.

Затѣмъ слѣдуетъ указать на изваянія, находящіяся на ширазской дорогѣ.

Путь отъ Ширазы къ морю, — одинъ изъ самыхъ древнихъ въ Персіи, всегда былъ очень оживленъ. Шапуръ, жаждавшій прославленія своихъ подвиговъ, выбралъ хорошее мѣсто на этомъ пути, основалъ тамъ городъ и изваялъ на скалахъ цѣлый рядъ барельефовъ.

Укажемъ нѣкоторые, наиболѣе любопытные.

Одинъ изъ нихъ, сильно поврежденный, представляетъ собою сцену униженія Импе-



30. Барельефъ на скалахъ Накше-Рустемъ (см. главу III-ю). Вѣроятно III-го вѣка, послѣ Р. Х.

(По Дьёлафуа).

ратора Валеріана. Другой, состоящій, какъ-бы изъ девяти отдѣльныхъ картинъ, изображаетъ, по объясненію Дьёлафуа, Шапура, который заставляетъ несчастнаго Валеріана воздать почести самозванцу Цириаду \*). И, наконецъ, третій, несомнѣнно, представляетъ собою триумфъ Шапура \*\*).

Кромѣ этихъ изваяній, надо упомянуть еще о барельефахъ гробницы Таже-Бостанъ,

\*) Цириадъ былъ римскій патрицій; обворовавъ своего отца онъ бѣжалъ въ Персію, къ Шапуру, который принялъ его милостиво и поставилъ во главѣ своего войска. Тогда Цириадъ взялъ Антиохію и Кесарію, принялъ сперва титулъ Цезаря, а потомъ Августа, и навелъ ужасъ на весь Востокъ, но затѣмъ былъ убитъ собственными войсками.

\*\*) Всѣ эти рельефы изображены въ великолѣпныхъ гелиографияхъ у Дьёлафуа и помѣщены въ V-мъ томѣ (См. его „L'art antique de la Perse“).

которая относится ко временам Хозроя II, следовательно къ концу VI-го или началу VII в. по Р. Х. и находится въ окрестностях нынѣшняго Керманшаха, въ сѣверо-западной Персіи, верстахъ въ полтораста отъ ея западной границы.

Снаружи крылатая фигура „Побѣдъ“ украшаютъ тимпаны арки. А внутри, прямо противъ входа, находится барельефъ, раздѣленный на два яруса: въ верхней полукруглой части — изображено, вѣроятно, вступленіе Хозроя II на престолъ, а въ нижней, прямоугольной, — конная фигура самого Хозроя II, вооруженнаго съ головы до ногъ.

Само собою разумѣется, что перечисленными здѣсь изваяніями далеко не исчерпы-



31. Барельефъ на скалахъ Нахше-Реджебъ, противъ скалъ Нахше Рустемъ (см. главу III-ю).

(По Дьѣлафуа).

вается все содержаніе сасанидской скульптуры, но размѣры этой статьи не позволяютъ намъ дѣлать болѣе полный обзоръ, а потому мы перейдемъ теперь къ ея характеристикѣ. Простого сравненія изваяній Нахше-Рустема и Шапура съ барельефами временъ Ахеменидовъ достаточно, что бы увидѣть, насколько первые далеки отъ вторыхъ и насколько они близко подходятъ къ произведеніямъ поздне-римскаго ваянія. „И сходство это, говоритъ Дьѣлафуа совсѣмъ неслучайное: искусство Ахеменидовъ умерло; паряне были сперва учениками грековъ, но ихъ постоянныя соприкасанія съ римскими войсками, многократныя поѣздки въ Римъ парянскихъ пословъ и даже государей, приобщили ихъ, быть можетъ, противъ воли, къ новой цивилизаціи. Персидскіе ваятели вос-

питывались съ тѣхъ поръ въ римской школѣ и постоянно подвергались вліянію Запада“.

Но это полное сходство съ римскою скульптурою бросается въ глаза лишь при первомъ обзорѣ. Наоборотъ, подробное изученіе сасанидскихъ барельефовъ обнаруживаетъ такія черты, которыхъ въ римскомъ ваяніи нѣтъ и которыя составляютъ ихъ собственную характерную особенность.

Въ нашу задачу не входитъ вовсе подробное изученіе этой отрасли средне-персидскаго художества, а потому мы не будемъ перечислять подробно всѣхъ его отличительныхъ чертъ, а ограничимся лишь указаніемъ главнѣйшихъ.

Къ числу ихъ относятся во 1-хъ, нѣкоторые слѣды ассирійскаго вліянія, весьма замѣтнаго въ древнѣйшемъ сасанидскомъ рельефѣ на скалахъ Нахше-Рустемъ, и выразившагося въ обработкѣ лицъ и, въ особенности, глазъ и бороды (рис. 30-й). Во 2-хъ, крайне своеобразною является отдѣлка волосъ головы и бороды: она отличается такою условностью и правильностью, чтобы не сказать геометричностью, какого мы въ римскомъ искусствѣ не видимъ, какъ напр. на рис. 31-мъ, у фигуры, стоящей слѣва. Этотъ способъ обработки представляетъ собою повтореніе приемовъ древнеперсидскаго ваянія временъ Ахеменидовъ, унаслѣдованныхъ, въ свою очередь, отъ Ассиріи.

Наконецъ самую яркую особенностью сасанидскаго ваянія является изображеніе складокъ.

Складки мы видимъ въ немъ двухъ видовъ: — на драпировкахъ и на лентахъ.

Что касается первыхъ, то сасанидскіе ваятели привыкли изображать, повидимому, самыя тонкія ткани, которыя гладко облегаютъ тѣло, а, за его предѣлами, переходятъ во множество мелкихъ и курчавыхъ складокъ, которыя какъ-бы трепещутъ отъ легкихъ дуновеній вѣтра. Образцомъ такихъ складокъ являются складки нижней части одежды всадника на барельефѣ Нахше-Реджеба (рис. 31-й).

Обращаясь затѣмъ ко вторымъ, т. е. къ лентамъ, мы видимъ складки еще болѣе характерныя: ленты на сасанидскихъ барельефахъ являются какъ-бы сплоенными или гофрированными и очень напоминаютъ гармонику съ закругленными ребрами, или плотный рядъ цилиндриковъ, равной толщины;

словомъ представляютъ собою формы совершенно лишенныя реализма, крайне условныя и, почти, геометральныя. Весьма характерныя образчики въ этомъ случаѣ представляетъ собою барельефъ Нахше-Рустема (рис. 30-й) въ лентахъ вѣнка и тиаръ обоихъ всадниковъ.

Все это особенности, присущія исключительно сасанидскому ваянію, которыя являются такимъ образомъ безошибочными признаками для опредѣленія его произведеній.

(Продолженіе слѣдуетъ).

Н. СУЛТАНОВЪ.

## ПРОЕКТЪ НОВАГО ЗДАНІЯ РЫНКА ДЛЯ ГОР. ВАРШАВЫ.

Проектируемый крытый рынокъ предполагается построить на мѣстности, обозначенной ипотечными №№ 5266 и 5774 въ гор. Варшавѣ, въ южной его сторонѣ.

Рынокъ состоитъ изъ:

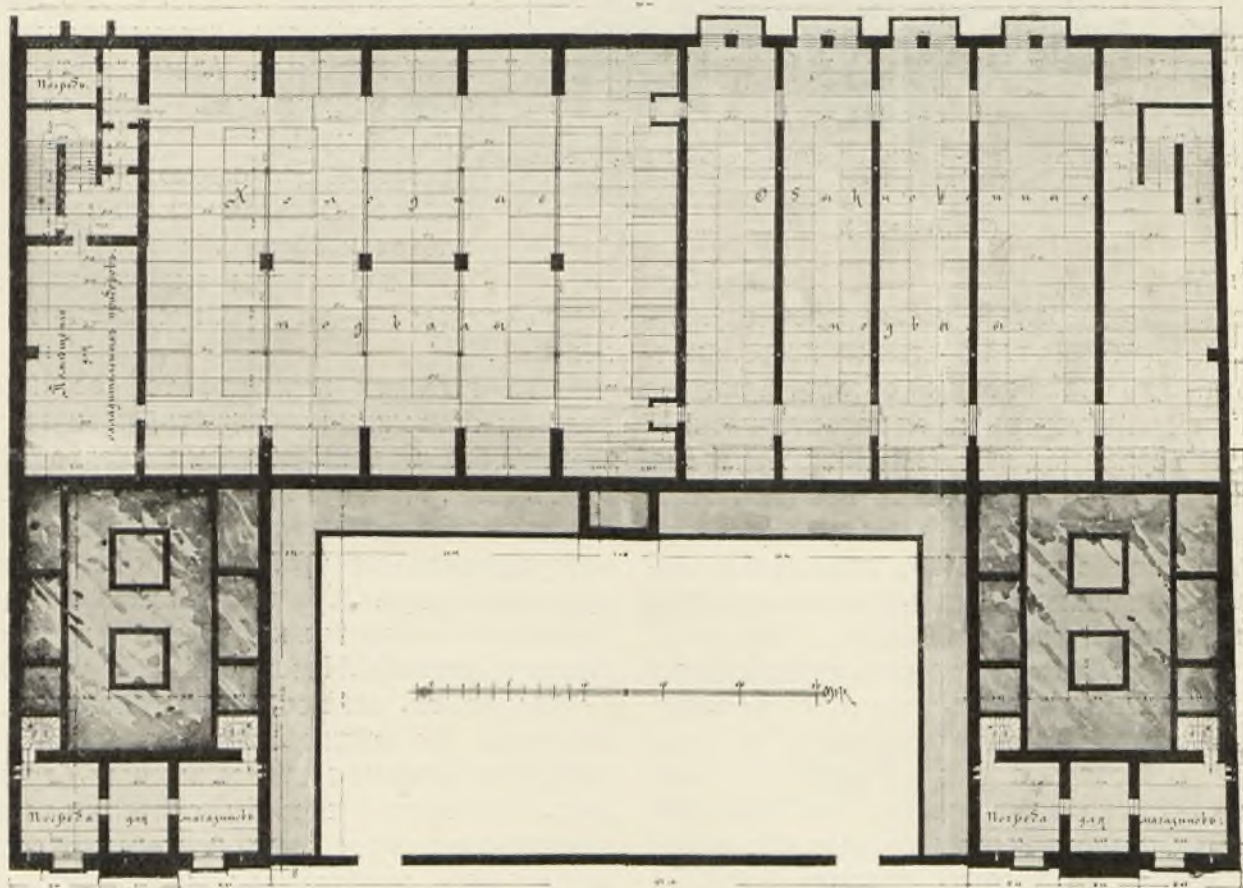
- 1) собственно крытаго рынка — одноэтажнаго съ подвалами каменнаго зданія;
- 2) администраціи рынка, помѣщенной въ 2-хъ-этажномъ каменномъ домѣ, находящемся во внутреннемъ дворѣ рынка;
- 3) желѣзнаго, на каменномъ фундаментѣ крытаго навѣса для продажи снутой рыбы и живой птицы;
- 4) общихъ клозетовъ въ отдѣльныхъ

пристройкахъ, но въ связи съ самымъ зданіемъ рынка.

Кромѣ этого, при рынокѣ имѣются четыре лицевыя магазина съ подвалами, складами и лѣстницами и 24 наружныхъ лавки для продажи мелкихъ галантерейныхъ и др. товаровъ.

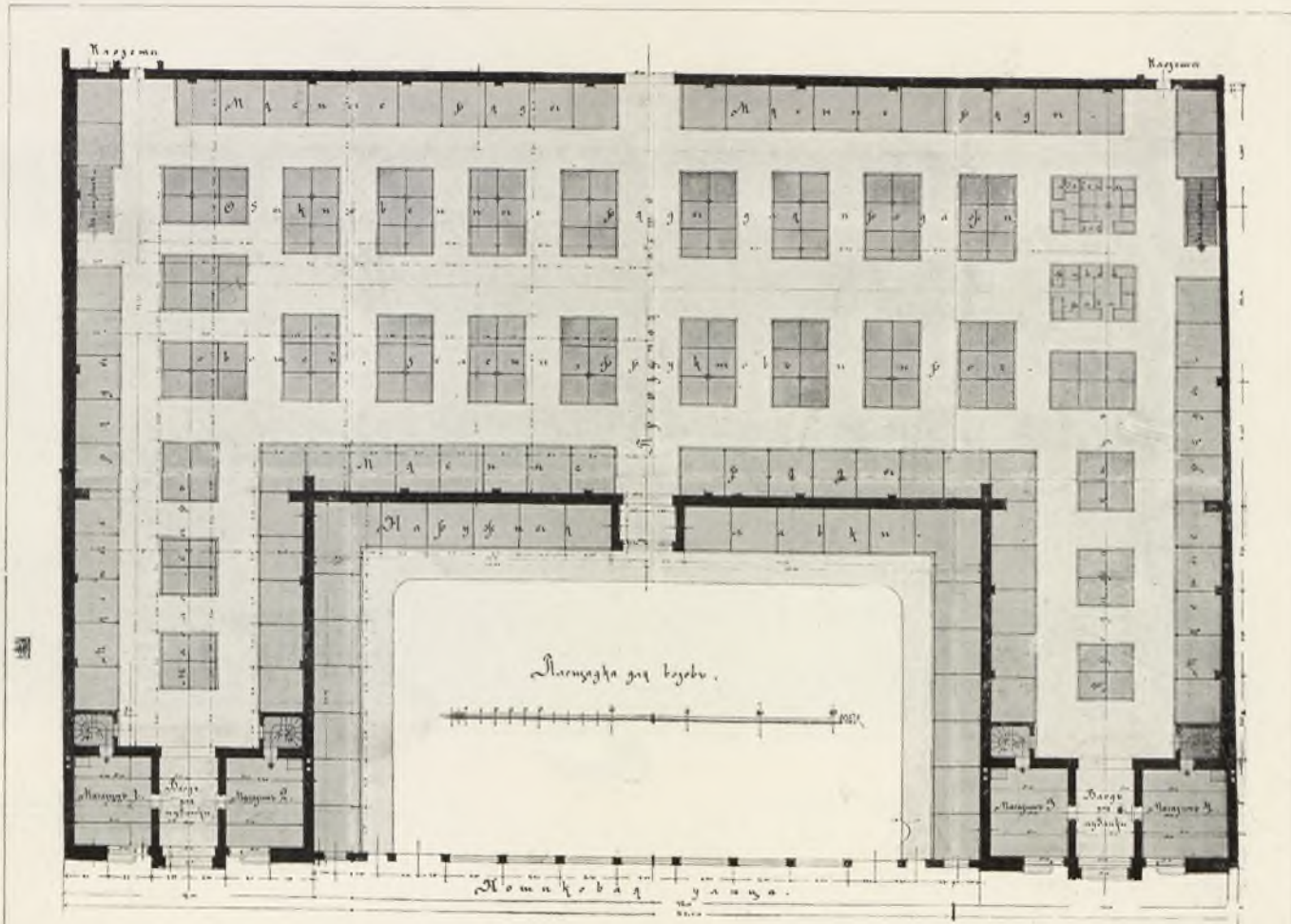
Для свободнаго движенія публики устроены два главные входа и одинъ проѣздъ, а кромѣ того вся торговая площадь раздѣлена нѣсколькими поперечными и продольными проходами на отдѣльныя небольшія группы мѣстъ.

Всего торговыхъ мѣстъ 226, изъ которыхъ 70, площадью  $3,0 \times 3,0 = 9,0$  м.<sup>2</sup> каждое, предназначены для продажи мяса, дичи и т. п. и размѣщены около наружныхъ

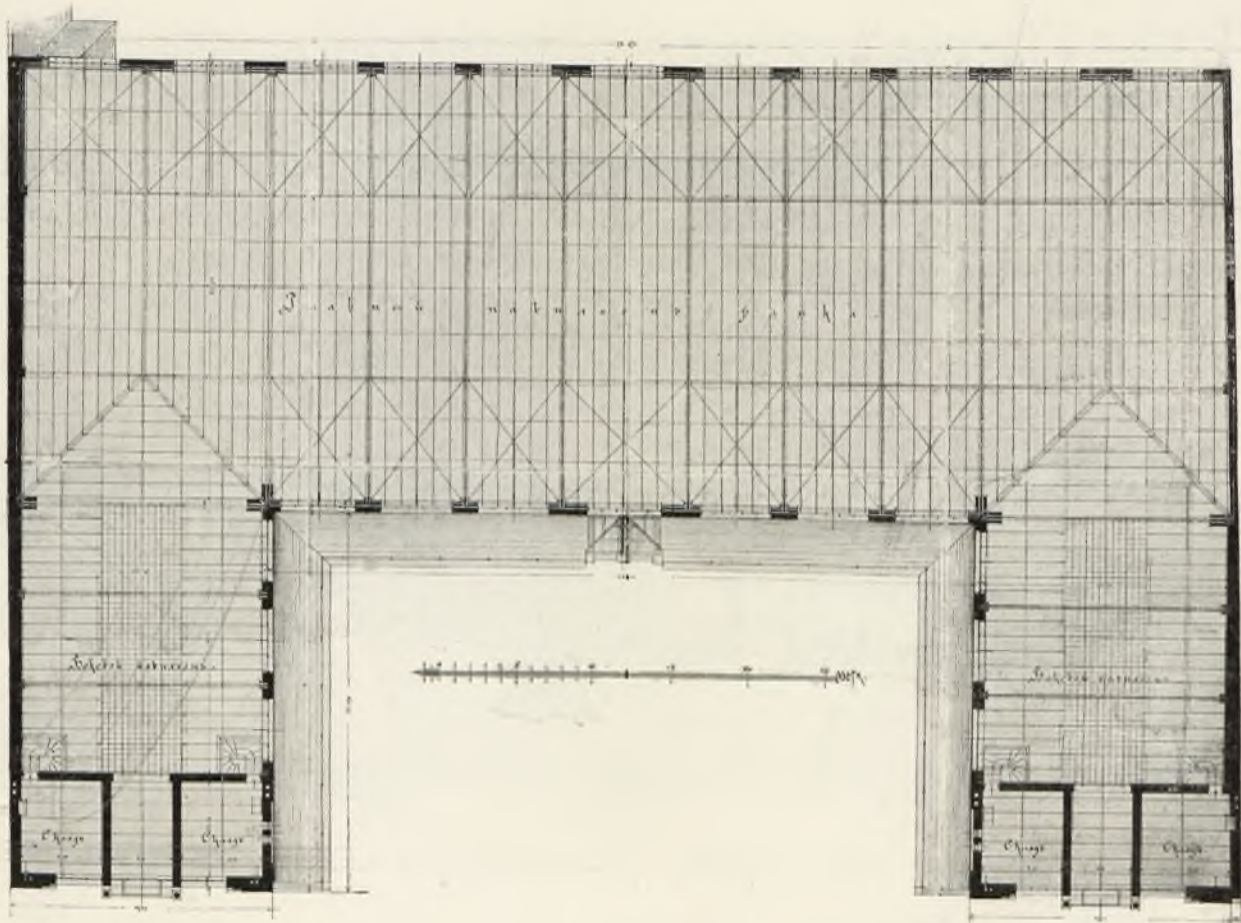


Ю. ДЗЪРЖАНОВСКІЙ, гражд. инж.

Планъ подвального этажа.



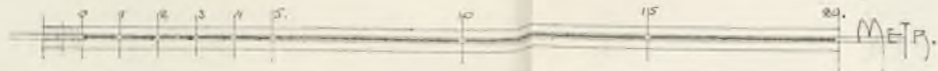
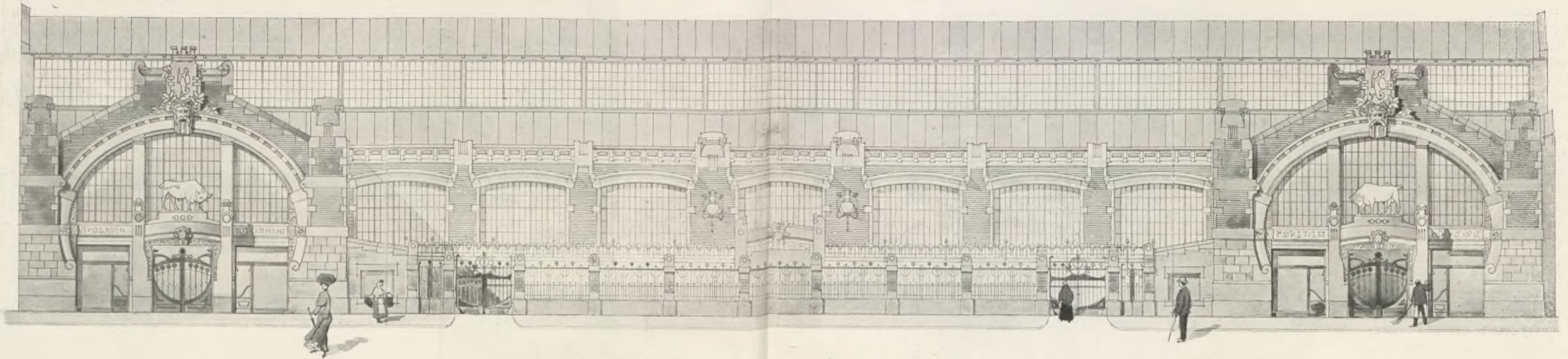
Планъ 1-го этажа.



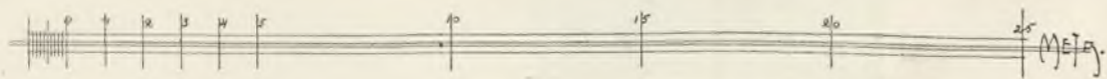
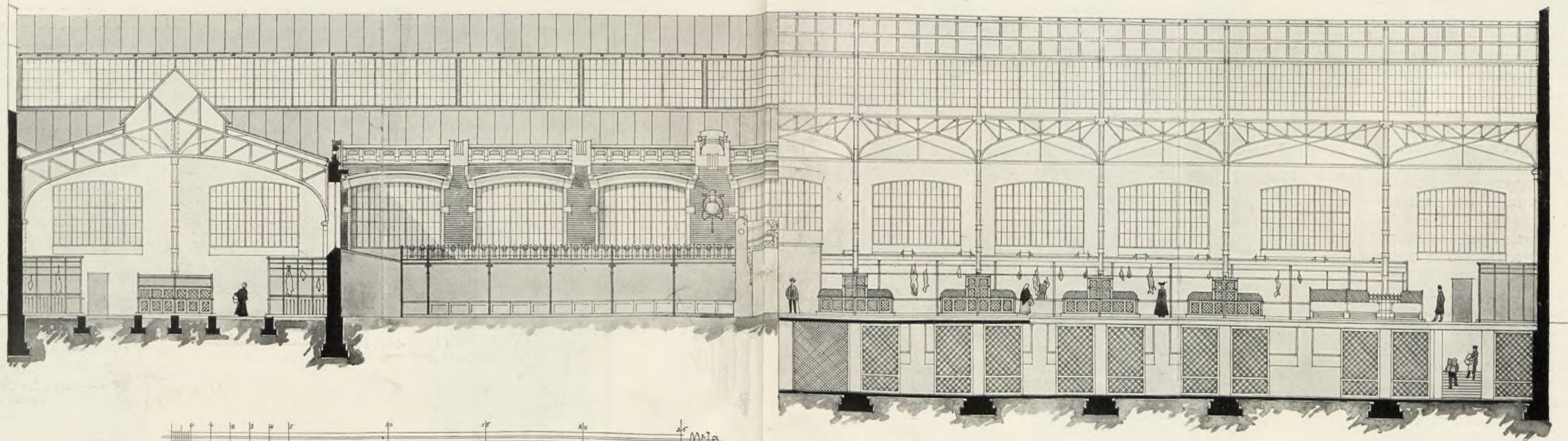
Ю. ДЗЪРЖАНОВСКІЙ, гражд. инж.

Планъ желѣзной конструкции.





Главный фасадъ.



Продольный разръзъ.

Ю. ДЗЪРЖАНОВСКІЙ, гражд. инж.

ПРОЕКТЪ КРЫТАГО ТОРГОВАГО РЫНКА ВЪ ГОР. ВАРШАВѢ.

стѣнь, — 144 — площадью  $1,90 \times 1,87 = 3,55 \text{ м.}^2$  каждое, группами по шести и по четыре — для продажи зелени, масла, яицъ, овощей и т. п. и 12-ти съ бассейнами для продажи живой рыбы.

Въ виду того, что въ мѣстахъ продажи живой птицы и снутой рыбы неизбежно распространяется дурной запахъ, таковыя мѣста расположены совершенно отдѣльно подъ желѣзнымъ, крытымъ навѣсомъ во внутреннемъ дворѣ рынка. Тотъ же навѣсъ предназначенъ для продажи съ корзины.

Двумя широкими лѣстницами помѣщеніе рынка сообщается съ подвалами двухъ родовъ: одни предназначены для продуктовъ хорошо сохраняющихся при нормальной температурѣ подваловъ, — другіе изолированные пробковыми плитами для продуктовъ, подвергающихся порчѣ и требующихъ пониженной температуры.

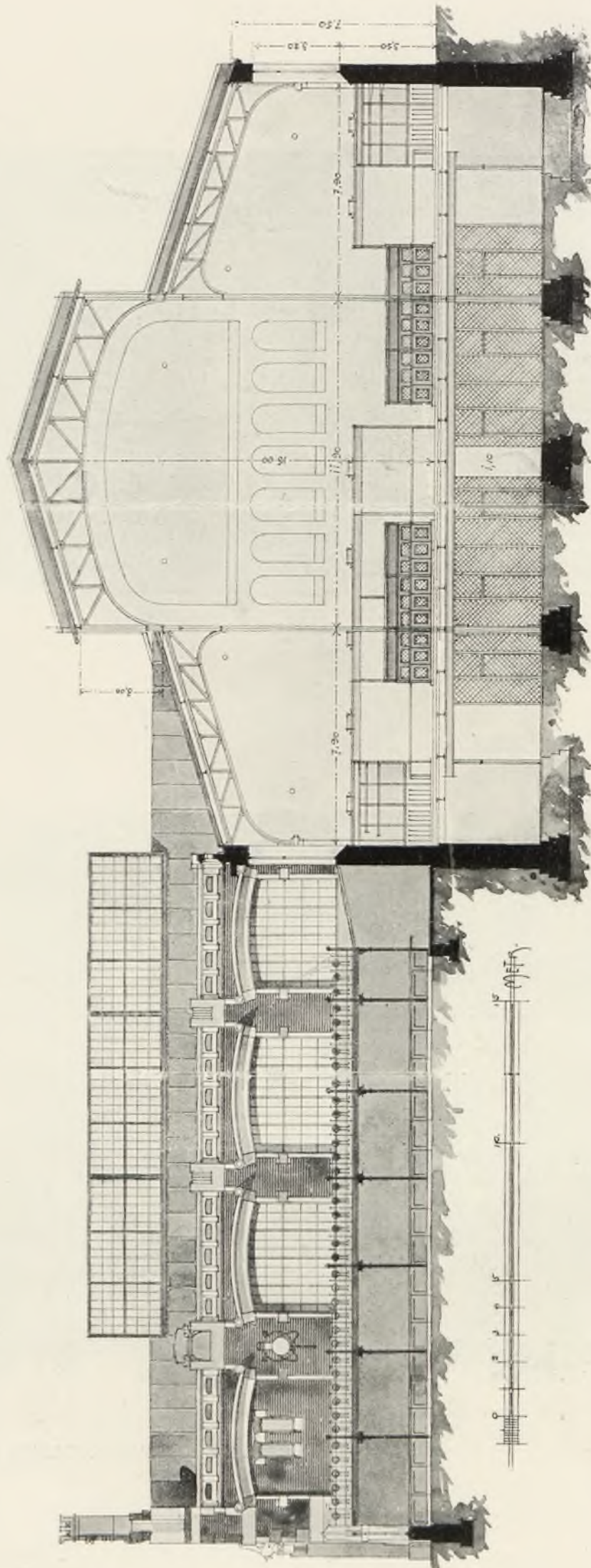
Послѣднюю можно получить искусственнымъ путемъ, посредствомъ охладительныхъ приборовъ, для которыхъ предвидѣно отдѣльное помѣщеніе.

Всѣхъ отдѣленій въ подвалахъ 183, изъ коихъ 70 холодныхъ и 113 обыкновенныхъ.

Высота подваловъ 4,00 м., — холодные сканализированы и имѣютъ гидранты для содержания ихъ въ постоянной чистотѣ.

Поль всего рынка предполагается сдѣлать изъ терракоты, съ достаточнымъ количествомъ мало-ощутительныхъ уклоновъ къ впускнымъ канализационнымъ рѣшеткамъ; на стѣнахъ и столбахъ достаточное число гидрантовъ.

Зданіе рынка перекрыто двоякимъ образомъ, — кровля главнаго павильона состоитъ изъ средней, возвышенной, съ боковыми фонарями по всей длинѣ рынка, части и двухъ односкатныхъ частей, — кровли боковыхъ павильоновъ обыкновеннымъ образомъ.



ПРОЕКТЪ КРЫТАГО ТОРГОВАГО РЫНКА ВЪ ГОР. ВАРШАВѢ.

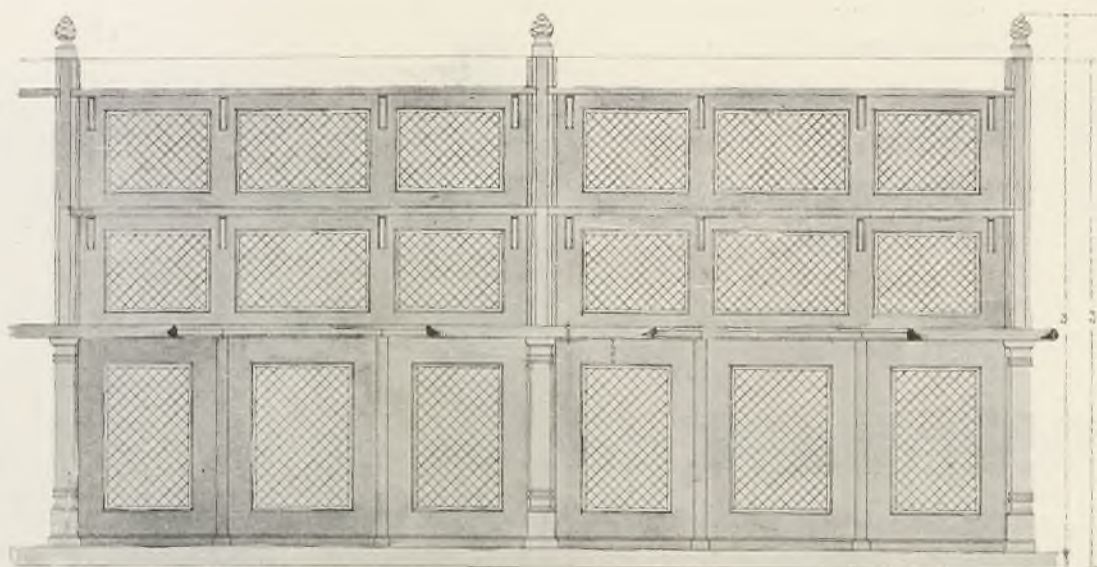
Поперечный разрѣзъ.

Ю. ДЗЬРЖАНОВСКИЙ, гражд. инж.

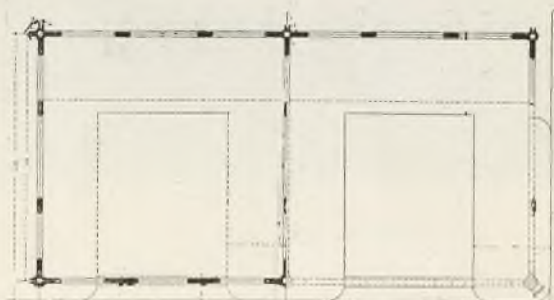
ПРОЕКТ  
КРЫТАГО ТОРГОВО-  
ВАГО РЫНКА  
въ гор.  
ВАРШАВѢ.

Гражд. инж.  
Ю. Л.  
ДЗЪРЖАНОВСКІЙ

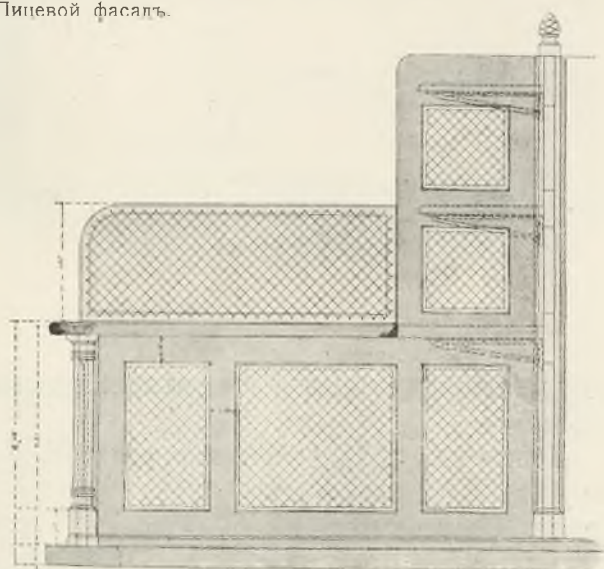
Торговый рядъ.



Лицевой фасадъ.



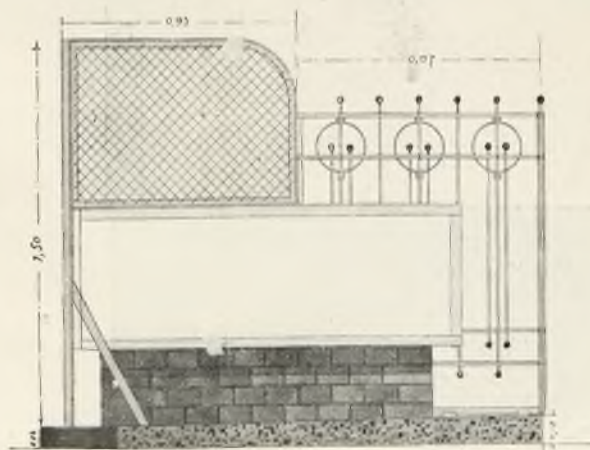
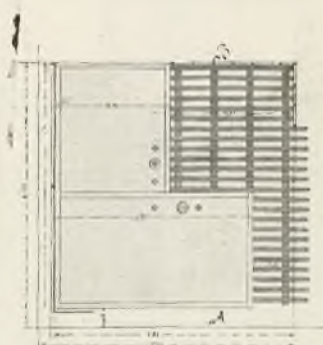
Планъ.



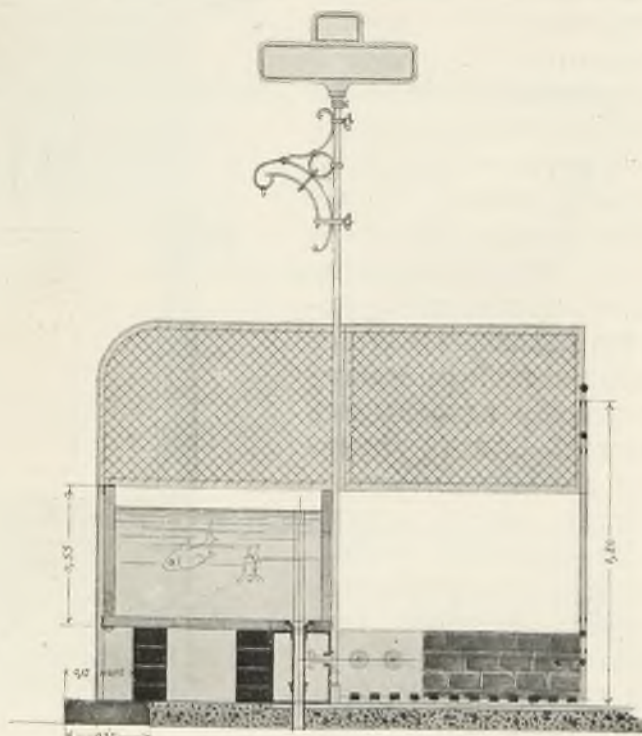
Боковой фасадъ.

Рыбный рядъ.

Планъ.



Фасадъ.

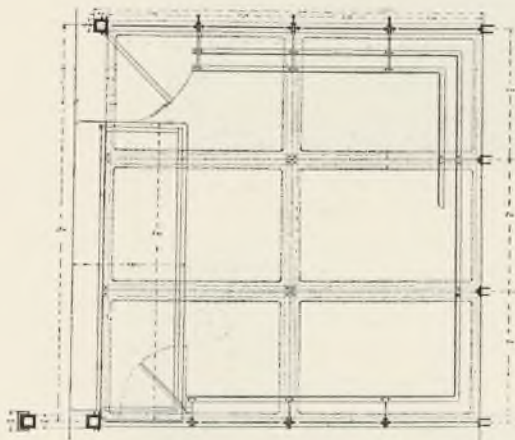


Разрѣзь по АВ.

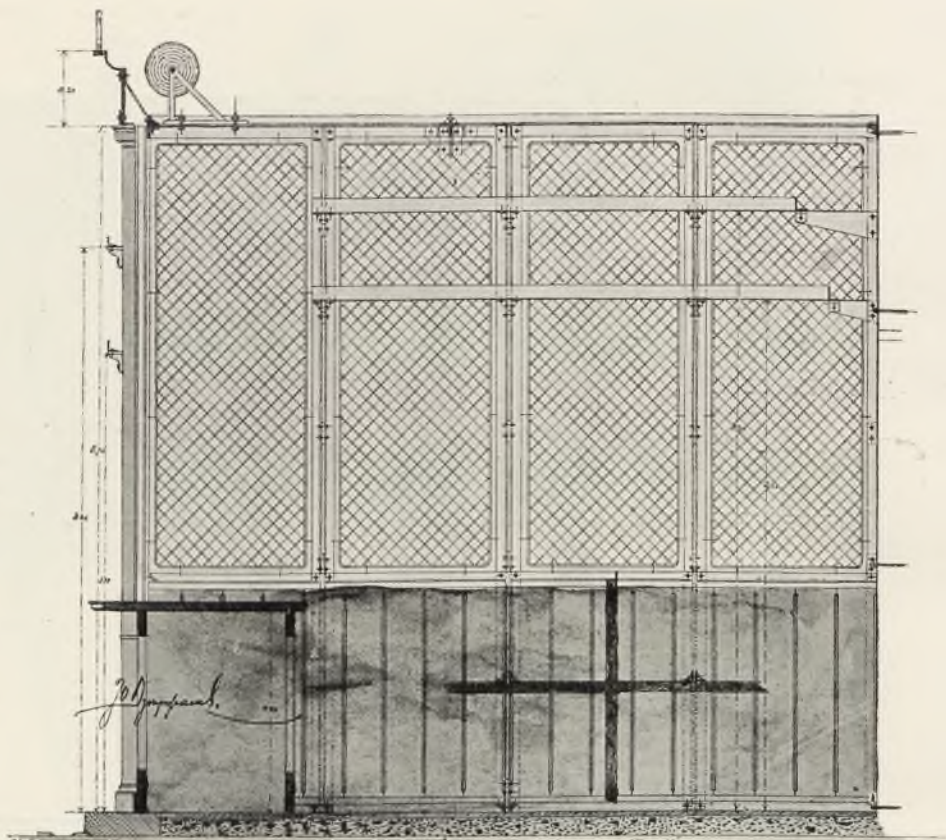
Гражд. инжен.  
Ю. ДЗЪРЖАНОВСКИЙ.

ПРОЕКТЪ  
КРЫТАГО ТОРГОВАГО РЫНКА  
ВЪ гор. ВАРШАВѢ.

Мясные ряды.



Планъ.

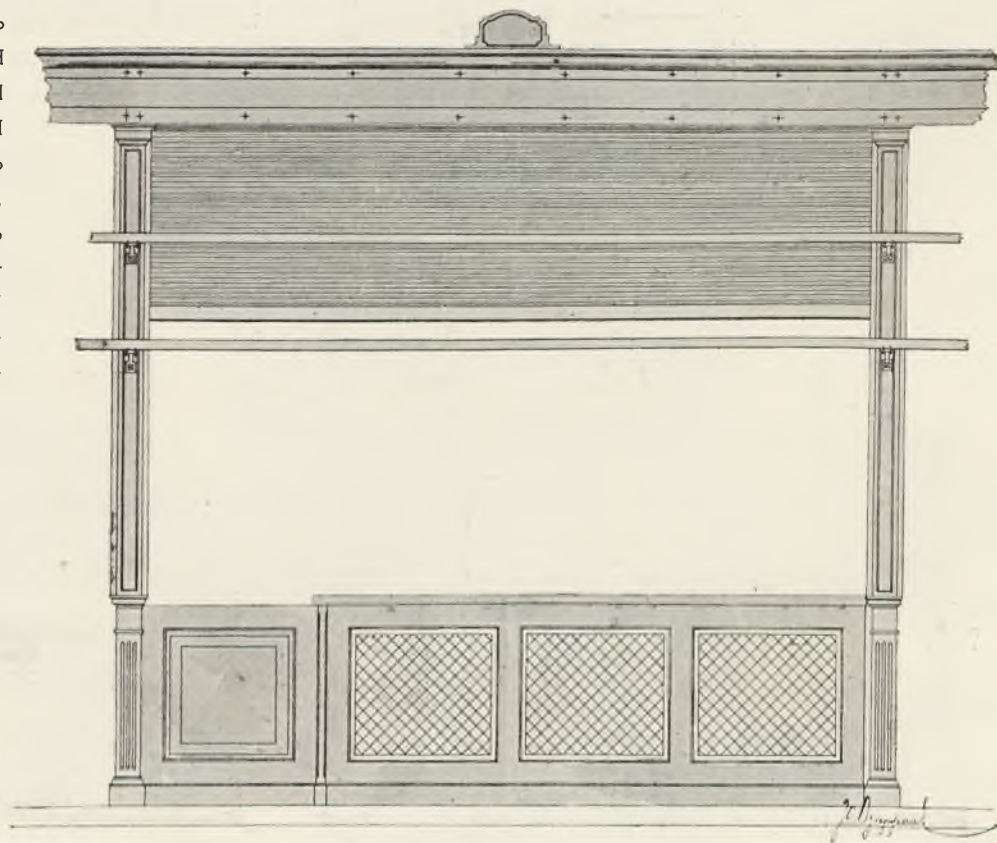


Разрѣзь.

новенныя — двускатныя съ верхними фонарями.

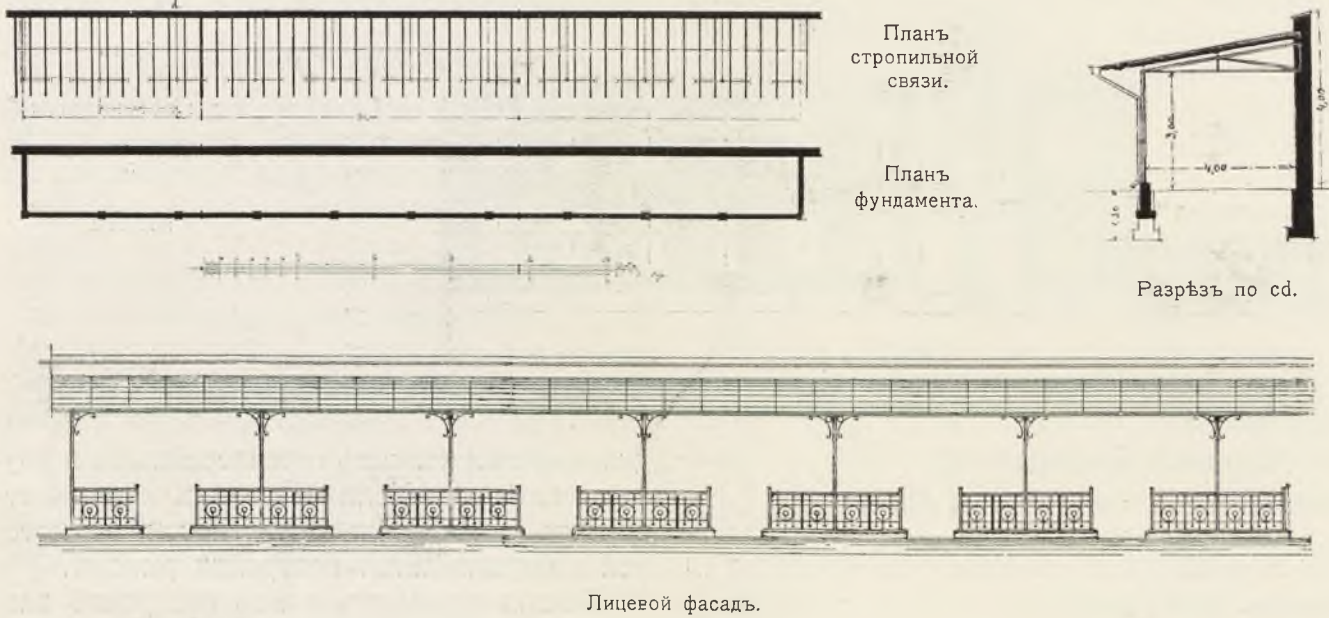
Покрытіе предполагается толевое, 7-ми слойное, по системѣ архит. Цишевскаго, на сплошной опалубкѣ изъ сосновыхъ досокъ. Вся кровля съ деревянными стропильными ногами покоится на желѣзныхъ прогонахъ и фермахъ, нижніе поясы которыхъ изогнуты по эллиптическимъ линиямъ, а вся конструкция поддерживается желѣзными столбами, проходящими черезъ подвальный этажъ и рассчитанными на поддержаніе потолочныхъ балокъ. Отводъ дождевой воды проектируется частью черезъ наружныя, частью черезъ внутреннія мѣдныя трубы, идущія при стѣнахъ и сообщающіяся съ городскимъ коллекторомъ черезъ подвалъ.

Освѣщеніе рынка сдѣлано при помощи большихъ оконъ въ наружныхъ стѣнахъ и верхнихъ фонарей главнаго и боковыхъ па-



Лицевой фасадъ.

Желѣзный навѣсъ для продажи снутой рыбы и живой птицы.

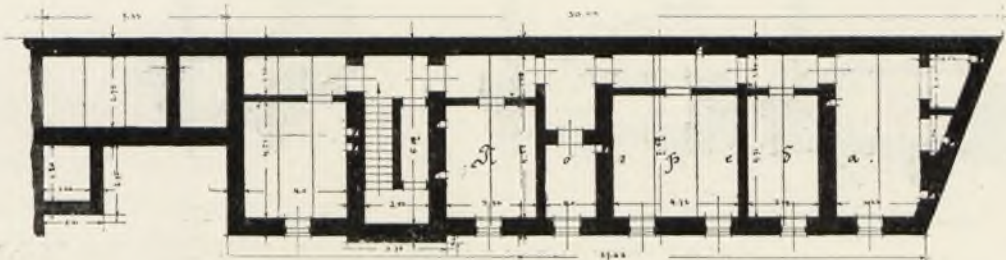


вильоновъ; процентное отношеніе свѣтовой поверхности къ площади пола, или коэффициентъ освѣщенія составитъ:

$$\frac{827,98 \times 100}{2707,33} = 30,5\%$$

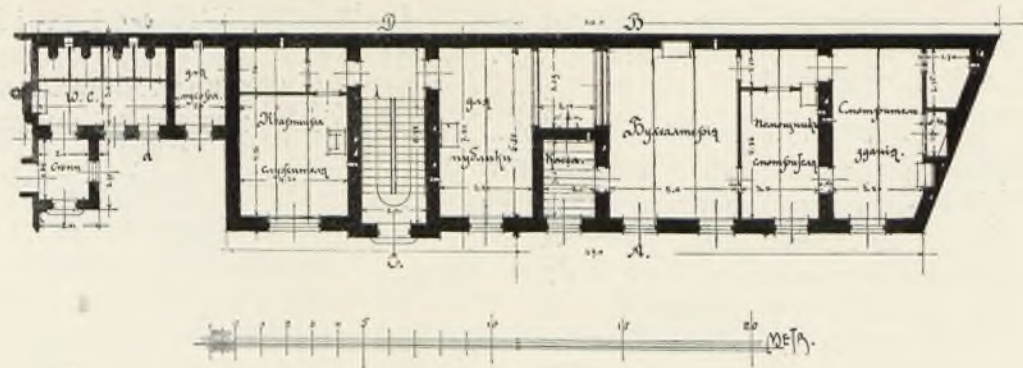
Для усиленія еще этого освѣщенія и приданія болѣе опрятнаго вида, проектируется выложить внутреннюю поверхность стѣнъ бѣлыми терракотовыми плитками.

Гражд. инжен.  
Ю. ДЗЪРЖАНОВСКІЙ.



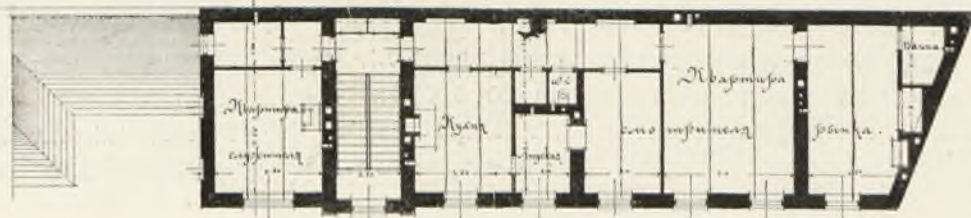
Планъ подвального этажа.

ПРОЕКТЪ КРЫТАГО  
ТОРГОВАГО РЫНКА  
въ гор.  
ВАРШАВЪ.



Планъ 1-го этажа.

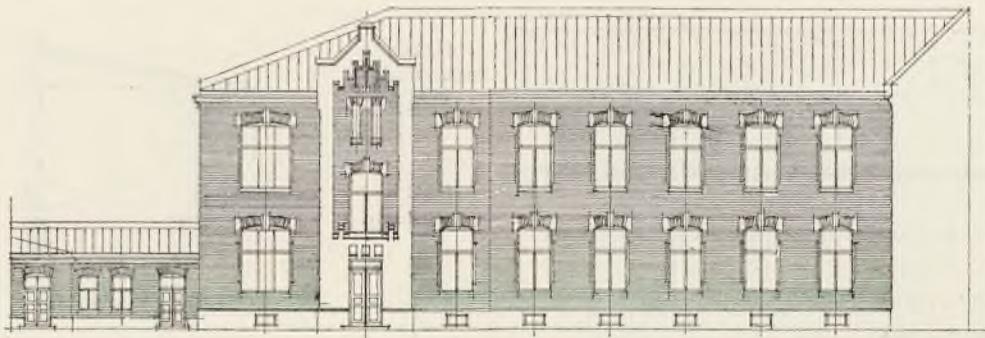
Домъ  
для администраціи  
и  
клозеты.



Планъ 2-го этажа.

Ю. ДЗЪРЖАНОВСКІЙ, гражд. инжен.

ПРОЕКТЪ КРЫТАГО ТОРГОВАГО РЫНКА въ гор. ВАРШАВЪ.



Лицевой фасадъ.

Домъ  
для администраціи  
и  
клозеты.

Полезный коэффициентъ:

Площадь мѣстъ и лѣстницъ въ подвалы:

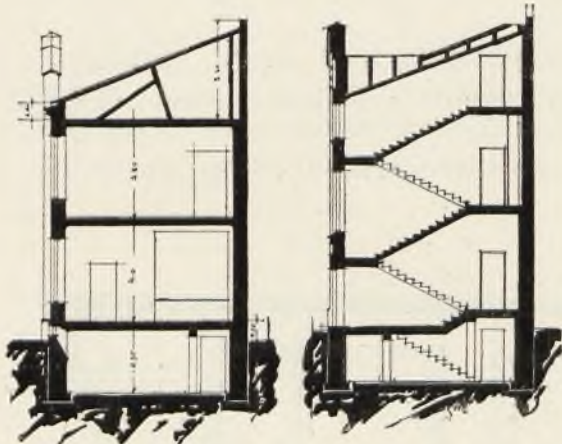
$$70 \times 3,00 \times 3,00 + 6 \times 4,00 \times 4,00 +$$

$$+ 22 \times 6,00 \times 4,00 + 2 \times 2,50 \times 4,50 = 1276,50 \text{ м.}^2$$

Площадь пола рынка . . . . . 2678,53 м.<sup>2</sup>

для продажи мелкихъ галантерейныхъ и другихъ товаровъ. Количество ихъ вполне отвѣчаетъ требованіямъ мѣстности, въ которой предполагается построить рынокъ.

Общая стоимость всѣхъ построекъ рассчитана по разцѣночной вѣдомости гор. Варшавы за 1905 г. и по существующимъ нормальнымъ цѣнамъ и составляетъ 421,716 р. 20 коп.



Разрѣзь по АВ.

Разрѣзь по СД.

Домъ для администраціи и клозеты.



Разрѣзь по аб.

Стоимость самого зданія рынка составляетъ: 370,988 руб. 75 коп., что даетъ  $\frac{370988,75}{25151,84} = 14$  руб. 75 коп. за одинъ куб. м., считая высоту отъ уровня тротуара до верхняго карниза \*).

Стоимость зданія безъ оборудованія

А потому коэффициентъ полезности составитъ:

$$\frac{1276,50}{2678,53} = 0,476 \text{ или } 47,6\%$$

Администрація рынка помѣщена въ совершенно отдѣльномъ 2-хъ-этажномъ домѣ.

Въ I-мъ этажѣ находятся: пріемная для публики и продавцовъ, бухгалтерія, касса, квартира служителя и комнаты для смотрителя рынка и его помощника.

II-ой этажъ предназначенъ на квартиры смотрителя рынка и служителя.

Клозеты расположены во внутреннемъ дворѣ рынка, — съ одной стороны для мужчинъ, съ другой для женщинъ.

Наружныя лавки расположены вдоль лицевыхъ стѣнъ наружнаго двора со стороны улицы и предназначаются исключительно

$$370988,75 - 90690,00 = 280298,75.$$

$$\frac{280298,75}{25151,84} = 11 \text{ р. } 15 \text{ к. за } 1 \text{ м.}^3 \text{ зданія.}$$

Стоимость одной желѣзной конструкціи безъ половыхъ, оконныхъ и потолочныхъ балокъ:  $\frac{45902,74}{2904,93} = 15$  р. 80 к. на 1 м.<sup>3</sup> пола перекрываемого пространства.

Въ концѣ концовъ, считаю нужнымъ замѣтить, что при составленіи настоящаго проекта были приняты во вниманіе всѣ практическія данныя, полученныя при разработкѣ проектовъ и построекъ существующихъ этого рода зданій въ гор. Варшавѣ.

Гражд. Инж. Ю. ДЗЪРЖАНОВСКІЙ.

\*) Въ этой цѣнѣ заключается и оборудованіе рынка.

## БОРЬБА СЪ ПЫЛЬЮ НА УЛИЦАХЪ, ДОРОГАХЪ И ПЛОЩАДЯХЪ.

(Окончаніе \*).

Недавно появилось въ продажѣ новое вещество для уничтоженія или, по крайней мѣрѣ, уменьшенія пыли на городскихъ улицахъ и дорогахъ, какъ грунтовыхъ, такъ и шоссированныхъ, названное веструмито́мъ. Веструмитъ получается отъ дѣйствія амміака на сырую нефть; реакція даетъ маслообразный продуктъ, темно-коричневаго или шоколаднаго цвѣта, довольно хорошо растворимый въ водѣ. Приготовленный по моей просьбѣ въ небольшомъ количествѣ на одномъ заводѣ нефтяныхъ продуктовъ, веструмитъ былъ растворенъ въ водѣ и получилась клейкая жидкость опаловаго цвѣта, въ которой плавали мелкія крупы нераствореннаго веструмита. Фабриканты послѣдняго утверждаютъ, что пяти или десяти-процентный растворъ веструмита можетъ предохранить отъ пыли политую улицу отъ двухъ до трехъ недѣль. Города, владѣющіе обозомъ для поливки улицъ и площадей, могутъ, не прибѣгая къ какимъ либо особымъ приспособленіямъ, воспользоваться веструмито́мъ, вливая опредѣленное количество его въ наливныя бочки. При этомъ, сообразно количеству расходуемой на поливку воды и продажной цѣнѣ веструмита (въ Одессѣ 2 р. пудъ), можетъ быть произведена значительная экономія при меньшемъ расходѣ людей и лошадей на ежедневную поливку. Опыты съ веструмито́мъ производились въ Монтрэ, Лозаннѣ и Женевѣ, причемъ результаты были вездѣ одинаковы. Шоссированныя улицы и дороги послѣ поливки растворомъ веструмита принимали кофейно-коричневый цвѣтъ. Пыли не видно было; трамваи и многочисленные тяжелые автомобили поднимали пыль едва замѣтную для глазъ. По прошествіи мѣсяца между улицами, политыми веструмито́мъ и не политыми, не существуетъ уже никакого различія. Для поддержанія пути въ исправности относительно уничтоженія пыли необходимо повторять поливку веструмито́мъ по крайней мѣрѣ одинъ разъ въ мѣсяць. Польза такой поливки была недавно доказана во время автомобильной гонки въ Германіи на призъ Гордонъ-Беннета, во время которой всѣ дороги, по которымъ проходили автомобили, были политы растворомъ веструмита. Поливка воднымъ растворомъ веструмита можетъ быть рекомендована

также для каменноугольныхъ рудниковъ, въ которыхъ угольная пыль вредно отзывается на здоровьи рабочихъ. Въ выработкахъ, въ которыхъ происходитъ наибольшее движеніе, какъ напр. въ главномъ откаточномъ штрекѣ, въ нѣкоторыхъ квершлагахъ и въ бремсбергахъ, такая поливка можетъ оказаться весьма рациональной.

Заканчивая настоящую статью, считаю не лишнимъ привести нѣсколько словъ о физическихъ и химическихъ свойствахъ главнѣйшихъ матеріаловъ, употребляемыхъ въ борьбѣ съ пылью на шоссированныхъ улицахъ и дорогахъ, а также классификацію ихъ. Свѣдѣнія эти сообщены техническимъ директоромъ мѣстнаго завода нефтяныхъ продуктовъ.

Главные матеріалы, употребляемые для борьбы съ пылью, подраздѣляются на три группы:

- 1) Жидкіе — невысыхающіе (нефть, масла).
- 2) Густые — неокисляющіеся (гудронъ).
- 3) Полужидкіе — окисляющіеся (газовая смола).

Выборъ того или другого матеріала для поливки зависитъ исключительно отъ физическихъ и нетрографическихъ свойствъ матеріала, составляющаго полотно шоссированной дороги.

Для дорогъ естественныхъ, проходящихъ по известковому грунту, наиболѣе подходящимъ средствомъ является матеріалы невысыхающіе и неокисляющіеся — масла и нефть. Эти продукты дѣйствуютъ только механически, какъ неспособные испаряться, производятъ дѣйствіе довольно продолжительное время, при чемъ продолжительность дѣйствія зависитъ отъ количества употребляемаго матеріала. Болѣе густые продукты, какъ гудронъ и газовая смола, въ этомъ случаѣ не производятъ никакого дѣйствія, такъ какъ пыли совершенно не смачиваютъ и при движеніи на дорогахъ скатываются въ комъ.

При искусственно шоссированныхъ дорогахъ, въ тѣхъ именно случаяхъ, гдѣ употребляется известковый щебень, большую пользу оказываютъ матеріалы полугустые окисляющіеся, — главнымъ образомъ, газовая каменноугольная смола, которая съ частицами истираемаго известняка, т. е. съ известковой пылью даетъ особаго рода битумъ; вновь образованный битумъ, вслѣдствіе постепеннаго окисленія кислородомъ воздуха, твердѣетъ, превращаясь въ асфальтообразную массу, покрывающую шоссе особой эластичной, несмачивающейся и неспособной къ образованію пыли корой. Такое химическое воз-

\*) См. „Строитель“, № 11, с. г.

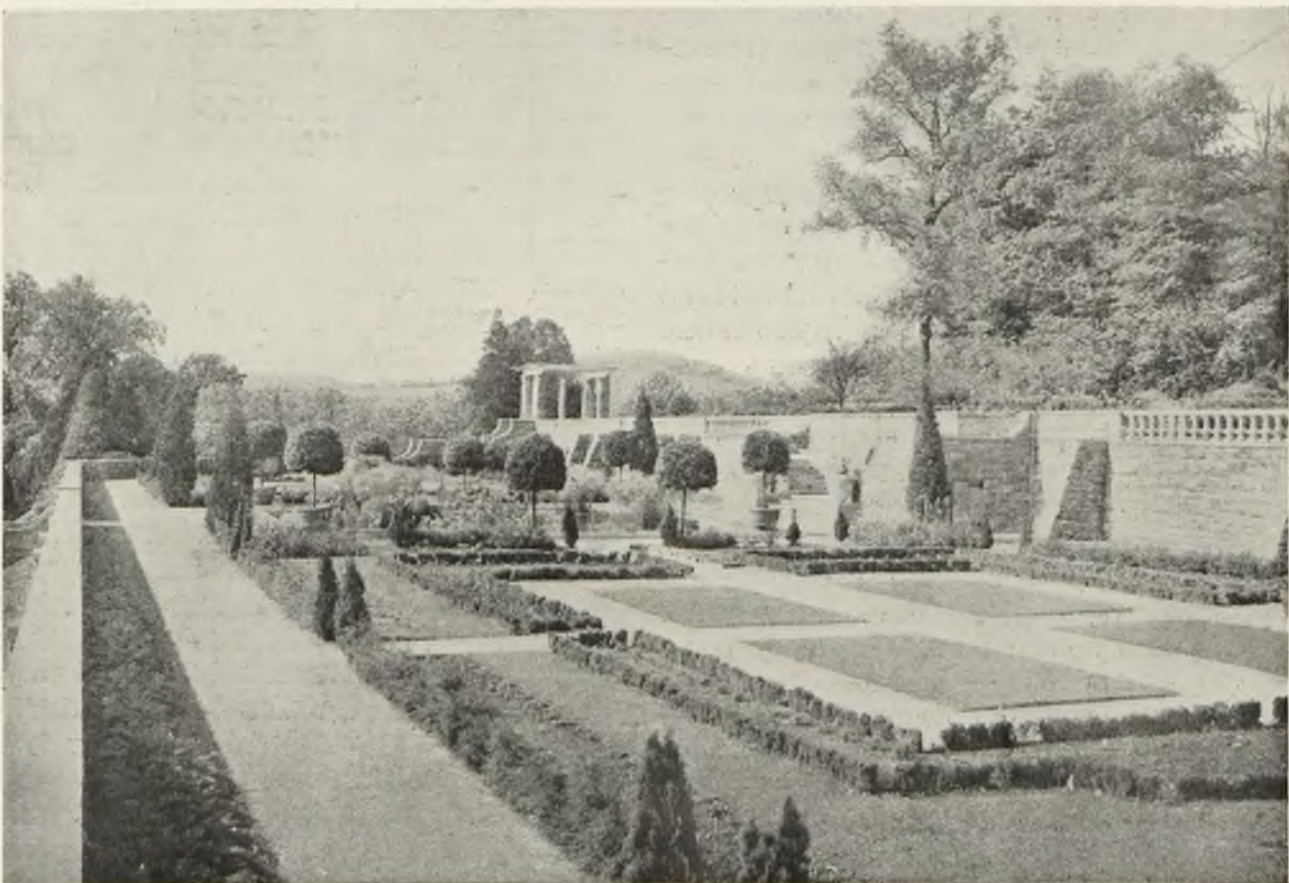
дѣйствию каменноугольная смола производитъ, однако, исключительно на известковую пыль, съ которой вступаетъ въ тѣсное соединеніе, но къ прочимъ матеріаламъ, какъ глинь, граниту и т. д. относится совершенно индифферентно, не образуя коры, а только тонкую пленку, которая весьма скоро уничтожается, обнажая полотно шоссе.

Такое же химическое дѣйствию производитъ вновь предложенное средство „веструмить“, дающій съ пылью въ присутствіи влаги весьма эластичное и невысыхающее мыло съ той, однако, разницей, что „веструмить“ вступаетъ въ соединеніе со всякимъ матеріаломъ, будь то известнякъ, глина или гранитъ, по той простой причинѣ, что „веструмить“ есть смола, омыляющаяся, способная, слѣдовательно, давать известково-смоляное, алюминіево-смоляное и проч. мыла.

Относительно нефтяной смолы или такъ называемаго минеральнаго гудрона слѣдуетъ сказать, что въ нѣкоторыхъ случаяхъ это есть единственное средство, которымъ можно и должно пользоваться въ тѣхъ случаяхъ, когда полотномъ дороги служить не известковый, а гранитный щебень. Главными причинами успѣха при употребленіи гудрона являются нѣкоторыя техническія условія,

какъ напр., температура нагрѣва, такъ и качество самаго гудрона, который при одинаковомъ удѣльномъ вѣсѣ можетъ быть не всегда одинаковаго свойства; наконецъ, пользоваться имъ слѣдуетъ въ достаточномъ и необходимомъ количествѣ. Гудронъ представляетъ собою вещество несохнущее и весьма медленно окисляющееся кислородомъ воздуха, служить не только прекраснымъ средствомъ для уничтоженія пыли въ вышеупомянутыхъ случаяхъ, но въ то же время способствуетъ и связыванію полотна, заполняя всѣ промежутки осколками и служа такимъ образомъ предохраненіемъ отъ истиранія. Къ его качествамъ слѣдуетъ еще прибавить абсолютную водонепроницаемость, отсутствіе всякаго запаха, а также дезинфицирующія его свойства, чего нельзя сказать о всѣхъ прочихъ употребляемыхъ въ борьбѣ съ пылью матеріалахъ. Эти качества позволяютъ его употреблять не только на шоссированныхъ дорогахъ, но и въ центрѣ города, въ мѣстахъ стоянки или скопленія лошадей. Вслѣдствіе его непроницаемости, всѣ жидкія нечистоты немедленно скатываются въ водостокъ, совершенно не загрязняя почвы.

Горн. инж. О. НУДЕЛЬМАНЪ.



DANIEL W. LANGTON, арх.

Садъ въ Мористонѣ, шт. Нью-Йоркъ.



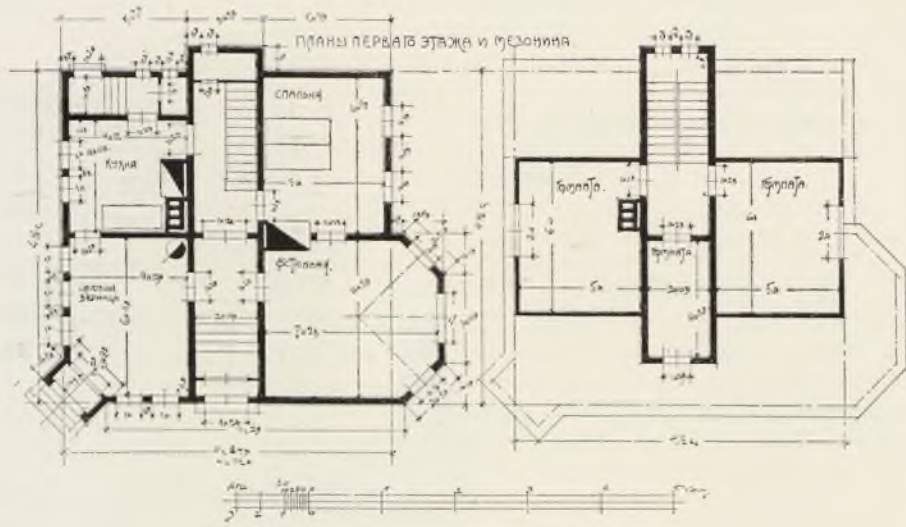
Гражд. инж.:

Л. А. ИЛЬИНЪ и А. Ф. БУБЫРЬ.

ДАЧА В. И. БЕЙЕРА

въ

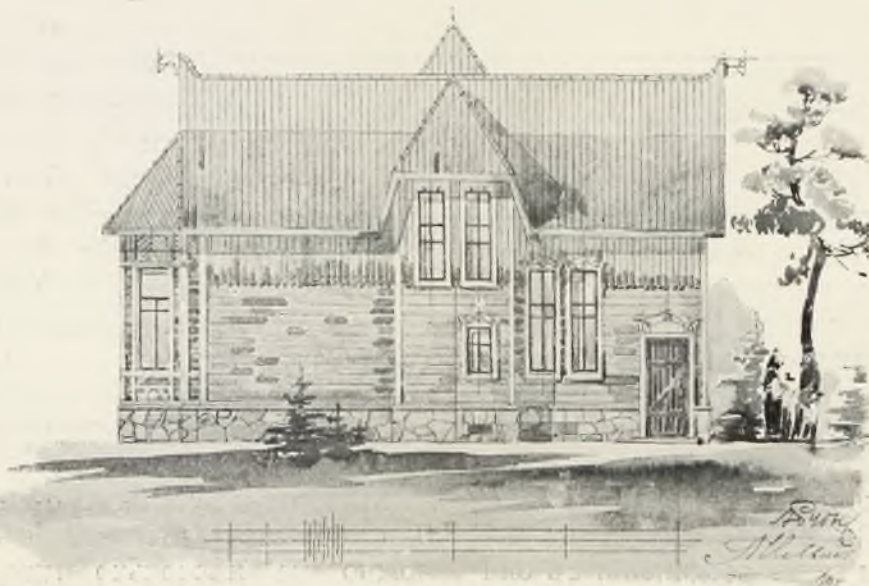
БОЛЬШОЙ ИЖОРЪ.



Планъ 1-го этажа.

Планъ мезонина.

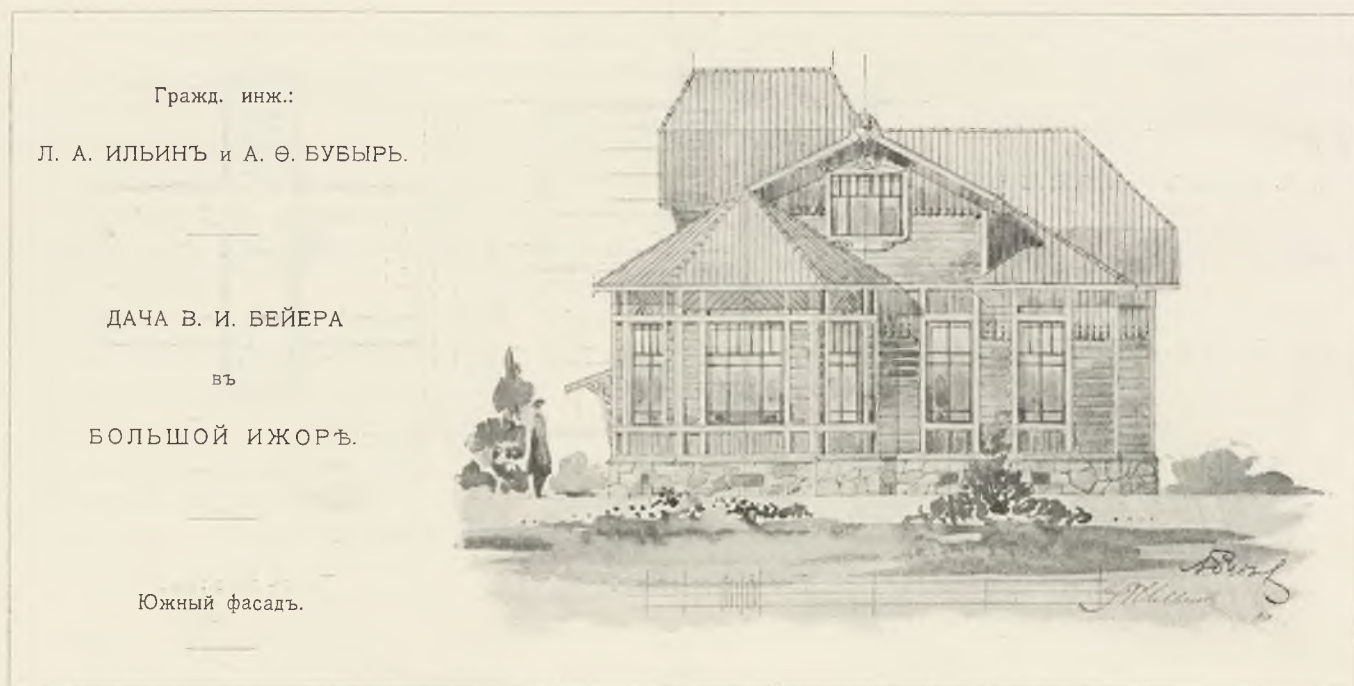
Восточный



фасадъ.



Западный фасадъ.



## С М Ъ С Ъ.

**С**амовозгорание угля. Сохранение угля въ большихъ количествахъ при извѣстныхъ условіяхъ представляетъ нѣкоторую опасность въ смыслѣ его самовозгорания, подобные случаи на практикѣ довольно часты и являются главнымъ образомъ вслѣдствіе отсутствія должныхъ мѣръ предосторожности при укладкѣ угля въ штабели. Присутствіе влаги въ углѣ вызываетъ медленное окисленіе, вслѣдствіе чего развивается теплота, которая, не находя выхода наружу, все увеличивается и въ соединеніи съ окисленіемъ приводитъ наконецъ къ воспламененію угля. Во избѣжаніе этого въ кучи угля вставляютъ желѣзныя трубы, для вентиляціи; такъ какъ причиной воспламененія угля является окисленіе, то ясно, что этотъ способъ могъ бы дать благоприятные результаты лишь въ томъ случаѣ, если бы диаметры трубъ были настолько велики, что производимая ими вентиляція могла уничтожить развивающуюся въ массѣ угля теплоту. На самомъ-же дѣлѣ этого никогда не бываетъ; трубы всегда очень узки и плохо расположены; онѣ проводятъ только въ кучу воздухъ и такимъ образомъ еще способствуютъ процессу окисленія, а слѣдовательно и самовозгоранію угля.

Жирные и полужирные угли гораздо болѣе благоприятны для самовозгорания нежели антрацитные; чѣмъ больше они содержатъ влаги, летучихъ веществъ и сѣры, тѣмъ значительнѣе опасность воспламененія. Можно опредѣлить въ 4,75% максимальное содержаніе воды допустимое въ углѣ при складываніи его въ кучи—безъ

опасности самовозгоранія; повышение температуры до 60 гр. Ц. во всякомъ случаѣ является уже опасной при сохраненіи угля въ кучахъ и указываетъ на возможность воспламененія его. Для измѣренія температуры въ центрѣ кучи угля существуетъ очень простой и дѣйствительный способъ; въ такую кучу втыкается желѣзный прутъ, который черезъ нѣкоторое время извлекается изъ нея, причемъ опытный человекъ прямо на ощупь можетъ рѣшить, представляетъ ли температура угля какую-нибудь опасность. Для большей точности къ концу прута можно на нѣсколько минутъ привязать термометръ.

Мѣры предосторожности противъ самовозгорания угля очень просты: никогда не слѣдуетъ складывать его въ кучи въ сыромъ видѣ, и въ такихъ случаяхъ нужно сохранять его въ небольшихъ бетонныхъ угольныхъ ямахъ, подальше отъ котловъ. Кучи не должны превышать 3,50 метровъ и должны быть кругомъ, а по возможности и снизу доступны притоку свѣжаго воздуха. Въ случаѣ значительнаго нагрѣванія или даже воспламененія угля слѣдуетъ разбросать кучу; поливанье-же водой только ухудшаетъ дѣло; если нѣтъ возможности разобрать кучу, а между тѣмъ существуетъ предположеніе, что центръ кучи воспламенился, нужно воткнуть въ нее довольно широкую трубу, снабженную отверстиями, а въ эту трубу направить сильную струю воды, которая потушитъ пламя.

Всѣ эти свѣдѣнія извлечены изъ журнала „Technics“.

## РАСПОРЯЖЕНІЯ ПРАВИТЕЛЬСТВА.

Высочайшіе приказы. — По гражданскому вѣдомству 18-го іюня 1905 г., № 47:

По Собственной Его Императорскаго Величества Канцеляріи по учрежденіямъ Императрицы Маріи.

УТВЕРЖДАЕТСЯ въ чинѣ со старшинствомъ: коллежскаго секретаря: причисленный къ Канцеляріи *Лялевичъ*—съ 28-го февраля 1905 г., по званію художника-архитектора.

По вѣдомству Министерства Путей Сообщенія.

ПРОИЗВОДЯТСЯ, за выслугу лѣтъ, со старшинствомъ: изъ титулярныхъ совѣтниковъ въ коллежскіе ассесоры: гражд. инж.: *Ивановъ*—съ 8-го іюля 1904 г., и *Ревуцкій*—съ 15-го сентября 1904 г.

Приказы. — По Министерству Внутреннихъ Дѣлъ, 23-го іюня 1905 г., № 25:

ОПРЕДѢЛЯЮТСЯ на службу: художникъ-архитекторъ, съ правомъ на чинъ X класса *Пионтковскій*—въ Министерство, съ причисленіемъ къ нему, съ 3-го іюня; гражд. инж., коллежскій секретарь *Дубовикъ*—младшимъ инженеромъ строительнаго отдѣленія ковенскаго губернскаго правленія съ 3-го іюня 1905 года.

НАЗНАЧАЕТСЯ и. д. младшаго инженера строительнаго отдѣленія подольскаго губернскаго правленія, гражд. инж. *Дорнбергъ*—младшимъ инженеромъ по дорожной части при подольской губернской управѣ по дѣламъ земскаго хозяйства.

УТВЕРЖДАЮТСЯ: коллежскіе секретари: исправляющіе должности младшихъ инженеровъ по дорож-

ной части при губернскихъ распорядительныхъ комитетахъ: при ковенскомъ: *Бухаринъ*, *Витбергъ* и *Тихановичъ* и при курляндскомъ: *Карръ*, *Александровъ*, *Грюнеръ* и *Гельманъ* въ исправляемыхъ ими должностяхъ, Бухаринъ, Витбергъ и Тихановичъ—съ 10-го іюня и Карръ, Александровъ, Грюнеръ и Гельманъ—съ 14-го іюня 1905 г.

ПРИЧИСЛЯЕТСЯ къ Министерству, инженеръ и архитекторъ Пинчовскаго уѣзда, Кѣлецкой губерніи, гражд. инж., коллежскій секретарь *Окуличъ*—съ 3-го іюня 1905 г.

ПЕРЕМѢЩАЕТСЯ младшій инженеръ по дорожной части при подольской губернской управѣ по дѣламъ земскаго хозяйства, титулярный совѣтникъ *Рыбчинскій*, согласно прошенію, младшимъ инженеромъ по дорожной части при кievской губернской управѣ по дѣламъ земскаго хозяйства, съ 14-го іюня.

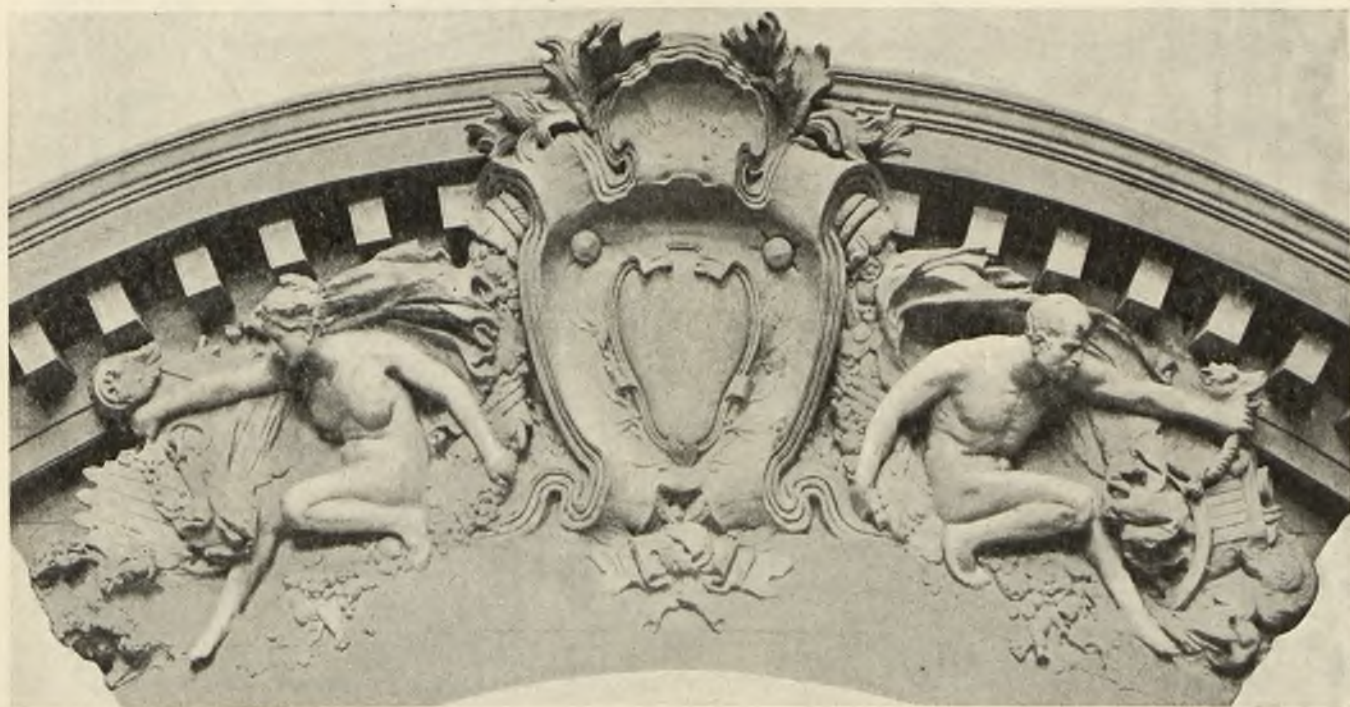
ПРОДОЛЖАЕТСЯ срокъ отпуска внутри Имперіи губернскому архитектору строительнаго отдѣленія оренбургскаго губернскаго правленія, коллежскому совѣтнику *Кокореву*—на 2 мѣсяца.

По Министерству Императорскаго Двора, 24-го іюня 1905 г., № 30:

УВОЛЬНЯЕТСЯ въ отпускъ, внутри Имперіи: архитекторъ управленія Собственнымъ Его Императорскаго Величества Дворцомъ, статскій совѣтникъ *Бенца*—на одинъ мѣсяць.

По Собственной Его Императорскаго Величества Канцеляріи по учрежденіямъ Императрицы Маріи, 25-го іюня 1905 г., № 20:

УВОЛЬНЯЕТСЯ, согласно прошенію, отъ службы: архитекторъ с.-петербургскихъ больницъ: Маріинской для бѣдныхъ и Александринской женской, коллежскій совѣтникъ *Бруни*, съ 16-го мая 1905 г.



# ТОРГОВЫЙ ДОМЪ М. ФРАНКЪ и К<sup>о</sup>.

С.-ПЕТЕРБУРГЪ.

Контора и магазинъ. Невскій пр., д. № 38.  
Телефонъ № 1098.

Складъ и фабрика. Вас. Остр., 20 лин., д. № 13.  
Телефонъ № 4503.

МОСКВА, ОДЕССА, ХАРЬКОВЪ.

ЯГЛА, РОСТОВЪ н/Д., НИЖЕГОР. ЯРМ.

БЕМСКІЯ ОКОННЫЯ СТЕКЛА.  
ЗЕРКАЛЬНЫЯ СТЕКЛА.

**ЗЕРКАЛА.**

Зеркала въ рамахъ. Зеркала на полкахъ.

**ЗЕРКАЛЬНЫЯ СТЕКЛА СЪ ФАЦЕТ.**  
въ мѣдной оправѣ.

**ЦВѢТНЫЯ СТЕКЛА.**

**ИЛЛЮМИНАТОРЫ**

для освѣщенія подвальныхъ помѣщеній.

**ОКНА „ФАЛЬКОНЬЕ“**

изъ стеклянныхъ кирпичей.

24—7



**ТОЛЬ, И ТОЛЬ-КОЖА** ВСѢХЪ СОРТОВЪ  
 для крышъ, подъ смазку черныхъ половъ, для обивки стѣнъ снаружи.

**КАРТОНЪ ШВЕДСКІЙ** для обивки деревянныхъ стѣнъ взаменъ штукатурки.

**ИЗОЛИРУЮЩІЯ ПЛАСТИНЫ**  
 для перекрытія фундаментовъ сводовъ, мостовъ и проч.

**АСФАЛЬТОВАЯ МАСТИКА, ЭНГИДРИЯ МАСТИКЪ И КАРБОЛИНЕУМЪ.**

Спеціальность: Всѣ толевья кровельныя работы.

Цвѣтныя краски. Масляныя для толевыхъ крышъ.

Брошюры, наставленіе, прейскуранты и смѣты по требованію высылаются безплатно.

Адресъ для телеграммъ  
**ТОЛЬЛАКЪ.**

ИМПЕРАТОРСКАГО Россійскаго Пожарнаго Общества Поставщики Кровельнаго Толя  
**О. И. БОСТРЕМЪ И К<sup>о</sup>.** С.-Петербургъ.  
 Складъ. Гороховая, 19. Телефонъ 2176 и 690. Фабрика. Обводный каналъ, 88.

**2-ое ОТДѢЛЕНИЕ.**



**ОЧАГИ**  
 усовершенствован. системы изъ двойного вальцован. желѣза, сбереженіе топлива 50%.

РЕГУЛИРУЕМАЯ  
**ПЕЧИ**  
 продолжительнаго горѣнія для топки коксомъ углемъ, цѣною отъ 11 р. 50 к. и дороже.



12—9

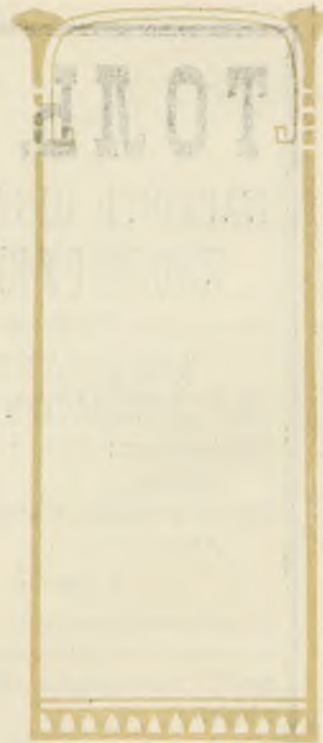
**ТОРГОВЫЙ ДОМЪ С. М. ЛИНДНЕРЪ.**  
 С.-ПЕТЕРБУРГЪ, ПЕРЕКУПНОЙ ПЕР., 12.

Глазурованныя плитки для облицовки стѣнъ. Метлахскія плитки для настилки половъ. Облицовочные кирпичи глазурованные и неглазурованные. Массивный дубовый паркетъ. Трогуарныя плитки. Черепица глазурованная и матовая. Стекланые кирпичи. Цинковые эмальированныя обои. Узорчатая, прессованная фанера „Контосиль“. Огнеупорные кирпичи и глина, а также специально высокоогнеупорные кирпичи для нефтянаго отопленія.

При Конторѣ имѣется богатая выставка всѣхъ упомянутыхъ матеріаловъ.

12—9





МОЗАИЧЕСКАЯ МАСТЕРСКАЯ  
**ФРОЛОВА**

ВЪ С.-ПЕТЕРБУРГЪ.

Контора: Вас. Остр., Большой пр., № 60,  
Телефонъ № 3990.

Принимаются заказы на всевозможныя ра-  
боты по художественной и декоративной  
мозаикъ. 12—9

Заводъ княгини А. В. ОБОЛЕНСКОЙ  
**КОРЕНЕВСК. ЗАЛЕЖИ ИНFUЗОРНОЙ ЗЕМЛИ.**

**ИЗОЛЯЦІЯ** помѣшеній отъ тепла, холода, звука, сы-  
рости и проч.

**ИНFUЗОРНАЯ ЗЕМЛЯ** для цементно-бетонныхъ работъ.

**ИЗОЛЯЦІЯ** паро- огне- и водопроводовъ.

Съ запросами по поводу заказовъ просятъ обращаться  
только къ

ТОРГОВОМУ ДОМУ  
**ПЕРХЪ и БРАНДТЪ.**  
С.-Петербургъ, В. О., 2 лин., 33. Телеф. 21133.

**ЛЕРОВЪ И АРЕНДТЪ.**

ПАРКЕТНАЯ ФАБРИКА.

Рига, Прокатная ул., Телефонъ 1907.

С.-Петербургъ, Вас. Остр. Кожевенная линія, 24. Телефонъ 21386.

12—9

50-00



С.-ПЕТЕРБУРГЪ,  
Вознесенскій пр., 36 с. д.

**Р. КОЛЬБЕ**

МОСКВА,  
Маросейка, 10 с. д.

**ТЕХНИЧЕСКАЯ КОНТОРА.**

**УСТРОЙСТВО ПАРО- ГАЗО- И ВОДОПРОВОДОВЪ**, вентиляціи, канализаци и  
отопленія.

**МУСОРОСЖИГАТЕЛЬНЫЯ ПЕЧИ** сист. „Горсфоль“.

**ИСКУССТВЕННАЯ ТЯГА** по сист. „Стюртевантъ“.

**ХОЛОДИЛЬНЫЯ И ЛЬДОДЪЛАТЕЛЬНЫЯ** устройства сист. „Линде“.

**ОБШИРНЫЯ СКЛАДЫ** техническихъ и электротехническихъ принадлежностей.

Смѣты и каталоги бесплатно.

6—6



**ЦГПБ**

им. Н. А. Некрасова



2 000000 824833

Г. В. БАРАНОВСКІИ.

# „АРХИТЕКТУРНАЯ ЭНЦИКЛОПЕДІЯ XIX ВѢКА“.

Роскошное изданіе in-folio (размѣръ страницы 17"×12") въ **СЕМИ** томахъ.

ДО ДВАДЦАТИ ТЫСЯЧЪ РИСУНКОВЪ и ЧЕРТЕЖЕЙ.

Т. I.	„Архитектура Исповѣданій“ . . . . .	(„Культъ“); — Ц.	45 руб.—въ продажѣ.
Т. II.	„Зданія наукъ, искусствъ и труда“ . . . . .	(„Грудъ“); — Ц.	100 руб.—готовится къ печати.
Т. III.	„Выставки, зрѣлища, спортъ“ . . . . .	(„Отдыхъ“); — Ц.	45 руб.—въ продажѣ.
Т. IV.	„Жилища и службы“ . . . . .	(„Жилище“); — Ц.	75 руб.—въ продажѣ.
Т. V.	„Украшеніе улицъ и площадей“ . . . . .	(„Городъ“); — Ц.	45 руб.—готовится къ печати.
Т. VI.	„Части зданій“ . . . . .	„Элементы зодчества“}; — Ц.	45 руб.—въ продажѣ.
Т. VII.	„Детали“ . . . . .		45 руб.—въ продажѣ.

**ЦѢНА ЗА ВСЕ ИЗДАНИЕ** по подпискѣ—**ТРИСТА РУБЛЕЙ**, съ разсрочкой платежа помѣсячно— по соглашенію (при заказѣ—задатокъ обязателенъ). Пять томовъ (I, III, IV, VI и VII)—высылаются въ теченіе двухъ недѣль по полученіи заказа, а томы II и V— тотчасъ по выходѣ ихъ въ свѣтъ.

**NB.** Съ 15-го декабря 1904 г. прекращенъ приемъ подписки на условіяхъ, ранѣе объявленныхъ особыми циркулярами и публикаціями. Желающіе подписаться благоволятъ затребовать изъ Конторы (Спб., Фонтанка, 66)—особые подписные бланки.

==== Переплеть или мапка для каждой книги—четыре рубля. ====

**Упаковка** (въ дерев. ящики)—85 коп. за каждую книгу. **Пересылка** по вѣсу и разстоянію (грузомъ большой скорости).

**ПРОДАЖА И ПОДПИСКА ВЪ С.-ПЕТЕРБУРГѢ:**

Въ Конторѣ журнала „Строитель“, **Фонтанка, 66**  
(у Чернышева моста.)

ПРИНИМАЕТСЯ ПОДПИСКА  
НА  
**ЖУРНАЛЪ „СТРОИТЕЛЬ“**  
на 1906 г.

(двѣнадцатый годъ изданія).

**Цѣна** съ доставкой: въ С.-Петербургъ—**9 руб.**

Въ провинціи—**10 рублей**  
въ годъ (24 №№).