

0
1cm
2
3
4
5
6
7
8
9
10
11
12
13
14
15
16
17
18
19
20
21
22
23
24
25
26
27



浙江圖書館

de



浙江圖書館



浙江圖書館



浙江圖書館

文公先生朱子大全卷之十六

奏狀

乞蠲減星子縣稅錢第二狀 第一狀闕 已元

臣誤蒙聖恩竢罪偏壘自度庸愚無以補報到任以來夙
夜憂勞惟思所以上布聖恩下求民瘼仰副使令之萬一
者竊見本軍諸縣大抵荒涼田野榛無人煙狶少而星子
一縣為尤甚因竊究其所以乃知日前兵亂流移民方復
業而官吏節次增起稅額及和買折帛數目浩瀚入戶盡
力供輸有所不給則復轉徙流亡無復顧戀鄉井之意其
幸存者亦皆苟且偷安不為子孫長久之慮一旦小有水
旱則復顧而之他觀其氣象如腐草浮苴無有根蒂愁歎

亡聊深可憐憫是以去年六月曾以此縣稅錢利害條具
聞奏乞賜蠲減伏蒙聖恩即日降出而戶部下之本路漕
司漕司委官究寔復以申部取旨施行百里疲羸日夕仰
望聖澤之下流不啻飢渴而戶部乃以去歲議臣之請復
下漕司責以對補吏民相顧悼心失圖臣愚惶惑亦不知
所以為計然竊伏惟念陛下寬仁勤儉恭已愛民四之遠
近凡以病告無不惻然興念即賜復除臣不敢廣引諸事
且如近者汀州所貢白金歲數千兩一旦沛然出令與以
丐之了無難色此豈復責其有所取償而後予之哉慘怛
之愛發於誠心而不可已也而往者議臣不足以窺測天
地含容施生之大德輒為對補之說以逆沮遠近祈恩

臣伏覩本軍今為久闕雨澤旱田旱損已依準令式具狀
奏聞訖照對本軍地荒田瘠稅重民貧昨於乾道七年曾
遭大旱伏蒙聖恩放免本年夏秋二稅錢米紬絹共八萬
六千三百二十貫石匹及詔本路監司應副軍糧米四千
石撥到糶軍糧米錢九千餘貫并撥本軍未起米一萬一
千七百餘石本軍借兌過乳香度牒錢一萬餘貫湊糶軍
糧支遣官兵及撥到賑糶米五萬石又拖欠兩年上掛折
帛月椿等錢共九萬三千四百一十六貫石匹兩然後遺
民復得存活以至今日今茲不幸復罹估旱之災又蒙陛
下親降御筆深詔守臣精加祈禱而臣奉職無狀無以感
格幽明祈禱兩月殊無應効今則旱田什損七八晚田亦

未可知正得薄收其數亦不能當早田之一二訪聞耆老
云乾道七年之旱雖不止於如此然當時承屢豐之後富
家猶有蓄積人情未至驚憂又以朝廷散刈薄征賑給之
厚而人民猶不免於流移殍死閭井蕭條至今未復況今
民間蓄積不及往時人情已甚憂懼目下軍糧便闕支遣
計料見管常平斛斗亦恐將來不足賑濟支用若不瀝懇
先事奏聞竊恐將來流殍之禍及他意外之憂又有甚於
前日欲望聖慈早降睿旨許依分數放免稅租外更令轉
運常平兩司多撥錢米應副軍糧準備賑濟則一郡軍民
庶幾不致大段狼狽冒犯天威臣無任恐懼待罪之至

再奏南康軍旱傷狀

己亥

照對本軍管屬星子都昌建昌三縣管下諸鄉自春夏以
來雨澤少愆尋行祈禱於五月中旬已獲感應稍稍露足
遂至高下之田皆已布種至六月上旬以來又闕雨澤及
遍詣管屬靈跡寺觀神祠諸處淵潭取水建置壇場依法
冊祭龍及修設醮筵禁止屠宰精加祈禱自後未獲感應
其管下民戶陂塘所積水積雖車牟注蔭禾稻緣乾亢日
久兼又風色滲漏是致民田多有乾槁不通收刈見不佳
據人戶投陳旱傷不絕本軍恭依御筆處分嚴禁屠宰精
意祈禳及行下逐縣精加祈禱去後據星子都昌建昌縣
申依應遍詣寺觀神祠及諸潭洞建壇祭祀請水精加祈
禱雨澤並無感應今來諸鄉早禾多有乾槁及備據稅戶

陳德詳等狀披訴所有田禾緣雨水失時早禾多有乾槁
不通收刈申乞委官檢覘本軍檢準淳熙今諸官私田災
傷秋田以七月聽經縣陳訴至月終止具錄奏聞

乞截留米綱充軍糧賑糶賑給狀

序子

臣熹昨以衰病無能退居田野陛下過聽不忍棄捐超資
越序付以千里民社之寄德至渥也而臣亡狀不能悉心
營取宣布寬恩馴致旱災害及民物雖已嘗具奏聞及申
省部諸司乞行賑救今來竊聞接濟飢民事常平司已行
措置惟有軍糧一節利害尤為不輕而未聞諸司有所措
置竊慮一旦事出意外罪無所逃瀕至昧死再有陳奏伏
望聖明俯垂臨照臣契劄南京軍受納人戶苗米計四萬

六千五百一十九石遞年科撥並充上供起發而本軍官
更軍兵一歲糧稟計當用米二萬七千五百一十三石並
無科名支撥從來只於人戶輸納苗米多收加耗高量斛
面及侵支漕司科撥未盡米斛應副支遣昨於淳熙五年
內奉聖旨令人戶自行把槩見青交量每斛已減斛面二
斗及臣到任訪聞民間猶以所納為重又行措置減去加
耗一斗所入之數既已不多然若無水旱災傷非泛支遣
更以別色官錢多方糴補亦可僅免曠闕今者不幸遭此
旱傷差官檢放雖未見得分數多寡然以目所見參之傳
聞其勢所收未必及三四分竊慮將來減放之後實納苗
米頭數不多當此凶年所減加耗斛面又難以復行增起

即本軍官兵所支糧稟委是並無指擬夫民飢猶能流移
逐食軍兵既係尺籍從來仰食於官豈容一日有所欠闕
臣既淺短無術可為旬月以來晝夜思以至成疾雖已
略控危衷陳乞罷免然念州郡事勢自就危迫又有萬倍
於一身者若不力告朝廷早為之所而但偷為一身之計
自求安便則其上負陛下拔擢任使之恩雖復萬死猶有
餘罪故不自揆其踈賤輒敢復具情實冒昧奏聞欲望聖
慈哀憐遠方軍民遭此旱虐凜然日有溝壑之憂特降養
旨許留淳熙六年殘零未起米綱及七年合起米綱並充
本軍軍糧及賑糶賑給支用其賑糶米錢候將來收到別
隨綱運解發庶幾一郡生靈若軍若民皆得以保其螻蟻

之微命共感天地造化無窮之恩更乞憐臣所患心疾不堪思慮又苦脚氣不任步履早賜罷免仍催已差下人石斲不候般家接人疾速前來之任使臣得輿病還家待盡餘息則臣之私計亦為幸甚謹錄奏聞伏候勅旨

貼黃

照對本軍淳熙六年米綱未起僅五千石今年苗米且約減放七分即所餘合納米不過一萬三千九百五十石若蒙聖旨盡行撥賜亦不為多又况賑糶米錢將來續次發納即其實支之數愈更不多此在朝廷至為微末而可以救活一郡軍民之命誠非細事伏乞聖照

○ 奏推廣御筆指揮二事狀

序子

具位臣朱 熹

伏覩本路安撫使司牒備奉御筆指揮頗聞雨澤愆期
有妨農務仰本路帥守勤恤民隱決遣滯獄嚴禁屠宰
精加祈禳若未感格卽具奏聞當議降香前去期於必
應俾雨澤霑足寬朕憂軫卿等各勉旃毋怠臣伏讀聖
訓有以仰見陛下畏天之誠愛民之切雖成湯桑林之
禱宣王雲漢之章無以過此甚盛德也臣幸以愚賤獲
奉詔旨謹以謄寫播告質之幽明仰憑威靈屢獲感應
但其雨澤不至浹洽均勻自今正是早禾吐穗結實之
時尚多闕水去處又聞湖南湖北淮西等路例皆枯旱
將來不幸或至荒歉卽雖移民移粟之小惠亦無所施

臣是以夙夜憂惕不遑也若竊以愚見推廣聖訓書為
二策具以奏聞如有可採乞賜施行庶幾有以導迎和
氣銷去旱災仰寬陛下宵旰之憂惟是不量卑鄙夔犯
天威無任震懼墮越之至臣之所陳謹具如后

一臣伏讀聖詔有曰勤恤民隱臣謹已遵稟施行訖
然臣竊聞陸贄有言民者邦之本財者民之心其
心傷則其本傷其本傷則支幹凋瘵而根柢蹶拔
矣推此言之則今日所以勤恤民隱莫若寬其稅
賦弛其逋負然後可以慰悅其心而感召和氣也
臣自去年到任之初即以本軍星子縣稅賦偏重
嘗具奏聞乞賜蠲減及續躡訪到三縣夏料木炭

錢料紐太重亦嘗具申省部及提點司其木炭錢
近得提點司保明條奏已蒙聖恩蠲減二千貫訖
獨星子減稅一事雖蒙聖恩施行而戶部行下漕
司漕司委官覈實近日方得回申戶部此事若格
以有司之法必是多方阻難未容使得蠲減所願
聖慈深賜矜憐直降眷旨特依所乞則此縣之民
庶幾復得樂生安土亦為王民不勝幸甚臣又竊
見州縣積欠官物已準去年明堂赦書自淳熙三
年以前並行除放而近者上司行下依舊催督至
如本軍雖小而所催除虛額逃闕外凡一十三項
計三萬四千七百三十三貫石匹兩其他大郡抑

又可知其間所欠雖復名色多端然而皆是赦恩
已放之物今日再行催理不唯仰虧帝王大信而
其為害有不可勝言蓋若勒令州縣填備則州縣
無所從出必至額外巧作名色取之於民若但責
之欠人則其間多已貧乏狼狽雖使賣妻鬻子不
足填納而監繫在官無復解脫之期均之二者皆
不足以足用豐財而適足以傷和致沴為害不輕
臣愚欲望聖慈特推廣湯之恩自淳熙三年以前
但干欠負官物不問是何名色凡赦恩已放若已
放而未盡者一切蠲除如有違詔輒行催理仰被
受官司繳連具奏委自三省看詳將施行官司重

作行遣其被苦人戶亦許徑赴登聞鼓院進狀陳
理依此施行庶幾聖恩下達民情上通可以感格
和平銷去災沴惟聖明留意則天下幸甚

臣伏讀聖詔有曰決遣滯獄臣謹已遵稟施行訖
然臣竊聞之易曰君子明謹用刑而不留獄此聖
人觀象立教萬世不易之法也今州縣之獄勘結
圓備情法相當者並皆即隨時決遣惟其刑名疑
慮情理可閔者法當具案聞奏下之刑寺審閱輕
重取自聖裁而州縣不敢以意決也此深得古人
明謹用刑之意矣然奏案一上動涉年歲且如本
軍昨於淳熙四年十一月內申樞密院乞奏劫賊

倪敏忠罪案其罪狀明白初無可疑而凡經二年
有半至今年三月內方准勅斷行下其他似此亦
且非一竊計他州繁劇去處此類尤多若使皆是
行劫殺人之賊偶有疑慮使之久幽囹圄亦何足
恤其間盖有法重情輕之人本為有足憫憐冀得
蒙被恩貸而反淹延禁繫不得早遂解釋則恐非
聖人所謂不留獄之意也臣愚欲望聖慈特詔大
臣一貧專督理官嚴立程限令將諸州奏案依先
後資次排日結絕其合貸命從輕之人須當日便
與行下其情理深重不該減降者即更寬與一限
責令審覈然後行下庶幾輕者早得決遣釋放重

者不至倉卒枉監是亦導和弭災之一術惟聖明
留意則天下幸甚

右謹件如前謹錄奏聞伏候勅旨

○奏借兌上供官錢糴米并乞權行倚閣夏稅錢帛
狀

臣昨為本軍今年災傷至重奏乞截留兩年上供米斛內
循狂妄伏候誅夷不謂聖恩即垂開允臣與闔郡千里軍
民鼓舞相慶仰戴天地父母再生之恩雖復稍軀隕首誠
不足以仰報萬分之一今來檢放旱傷秋苗通計不止七
分除已一面攢具奏聞外復有危迫之懇須至冒昧以聞
竊見本軍今年所理夏稅緣自省限起催以來即若旱乾

人戶車水救田日不暇給憂勞愁歎實與常歲不同遂不
敢嚴責諸縣依限催理只令勸諭人戶自行輸納至今截
日方據納到絹九千四百匹錢一萬六千七百三十五貫
二百五十九文省其絹一面支聚起發所有見錢竊緣本
軍別無儲積可備賑糶不免擅行兌借并未起淳熙六年
折帛錢七千三百一十九貫二百九十六文省通前兩項
共錢二萬四千五十二貫五百五十五文省趁此米價未
起之間收糶米解約計可得一萬一千五百七十石賑糶
飢民却俟糶畢收發元錢節次起發其餘人戶所欠錢絹
數目尚多而民間自今以往飢饉寒凍之憂日甚一日漸
次無力可以供輸臣誠不忍更行催督以速其流離轉死

之禍敢冒萬死復以上聞欲望聖慈更賜哀憐許將本軍
今年人戶未納夏稅錢帛權行倚閣令候來年蠶麥成熟
却隨新稅帶納庶幾飢餓餘民得保生業不勝萬幸所有
臣輒將上供官錢借兌糴米之罪敢不俯伏恭俟朝典伏
乞聖慈併賜施行臣無任瞻天望聖皇懼懇切之至

乞撥賜檢放合納苗米充軍糧狀

準尚書省劄子宣教郎權發遣南康軍朱熹奏為今歲旱
傷除接濟飢民一事常平司已行措置惟有軍糧歲用二
萬七千五百一十三石並無窠名支撥乞將淳熙六年未
起米五千石并今年苗米檢放外餘數乞盡行撥賜充軍
糧及賑糶賑給支用奉聖旨令本路提舉常平司將所部

州軍應管常平議倉錢米通融寬數支撥外更許本軍將
淳熙六年未起米並皆盡數存留充軍糧及賑糶等支用
內糶到價錢令項椿管非奉朝廷指揮不得擅行支使其
淳熙七年分來候見得實旱傷分數別行申取朝廷指揮
本軍除已遵稟施行外今據星子都昌建昌縣申到檢放
通計八分四毫四絲所有今秋苗米管催四萬六千五百
餘石除放八分四毫四絲計米三萬七千四百餘石外合
納米九千九十餘石竊緣本軍一年支遣米計二萬七千
五百一十三石政使盡蒙撥賜上項米斛其於歲計尚闕
支遣若於數內更令發起即其狼狽又將有不可勝言暑欲
望聖慈矜憐孤遠特許盡數支撥在放外苗米與充軍

糧則一郡軍民不勝幸甚伏候勅旨

奏勸諭到賑濟人戶狀

照對本軍今歲旱傷細民闕食已行下管屬星子都昌建昌縣勸諭到上戶張世亨等承認米穀賑糶接濟民間食用已行下逐縣告示上戶依所認數目椿管在家伺候差官審實監糶去後續準行在尚書戶部符九月十九日辰時準溥熙七年九月十二日勅中書門下省檢會昨準乾道七年八月一日勅節文訪聞湖南江西間有旱傷州軍竊慮米價踴貴細民艱食理合委州縣守令勸諭有米斛富室上戶如有賑濟飢民之人許從州縣審究詣實保明朝廷依今來立定格目給降付身補授名目內無官人

一千五百石補進義校尉願補不理二千石補進武校

尉如係進士與免文解一次不係四千石補承信郎如係

州文孝五千石補承節郎如係進士符本軍疾速施行本

軍遂恭稟行下星子都昌建昌縣勸諭承認賑糶米穀之

人如願將來賑濟依今來所降指揮格法推賞去後今據

都昌建昌縣狀申勸諭到元認賑糶米穀稅戶張世亨張

邦獻劉師輿黃澄四名各情願依格法將米穀賑濟飢民

乞依今降指揮保奏推賞本軍已行下逐縣告示張世亨

等依數椿管米斛伺候本軍給曆付飢民及差官前去監

轄賑濟飢民請領食用候見的實賑過米數別行保奏推

賞外須至奏聞者

繳納南康任滿合奏稟事件狀

辛丑春末

臣真昨於淳熙五年準勅差前件差遣續奉聖旨令臣任
滿前來奏事臣已於次年三月到任至今年三月已係成
資方欲等候替人前來交割職事即依元降指揮前去奏
事忽於二月二十五日準尚書省劄子奉聖旨除臣提舉
江南西路常平茶鹽公事自顧踈頑已試無狀荐蒙任使
恩重命輕未敢遽有辭避已於當日望闕謝恩祇受訖緣
為替人未到準法未得離任其元降奏事指揮又緣已有
前件恩命兼臣見患心氣精神不全思慮應對動有差錯
不敢前詣國門聽候進止外伏念臣愚賤踈遠在任二年
凡所奏陳多蒙開納南及終更曾無績効又蒙聖恩有此

陞擢臣雖至愚然早服父師之訓其於君臣大義與夫古今治亂得失之故粗亦識其梗槩豈不願得一望天日之光少罄平日愚忠之萬一顧以衰頹不獲自盡退就田畝死有遺憾惟是分任職事尚有合具奏稟事件不免具稟狀條畫以聞而總其目如左須至奏聞者

一臣熹狀奏為本軍星子縣稅錢太重欲乞直降眷旨特賜蠲減事

一臣熹狀繳連本軍狀奏為勸諭到稅戶張世亨張邦獻劉師輿黃澄共承認米一萬九千石賑濟飢民給賜了畢欲乞不候諸司保明早依元降賞格推恩事

一臣熹狀奏為乞降指揮淳熙七年被災之郡不得催

理積欠及將倚閣夏稅特與蠲放其上三等戶零欠
夏稅亦與多作料次逐年帶納事

一臣熹奏為乞賜白鹿洞書院勅額及乞頒降光堯壽
聖憲天躰道性仁誠德經武緯文太上皇帝御書石
經及國子監九經注疏等事

右謹具如前欲望聖慈特降眷旨逐一施行不勝幸甚臣
瞻望闕庭無任慕恋祈懇之至謹錄奏聞伏候勅旨

右臣誤蒙聖恩埃罪備壘自度庸愚無以補報到任以來
夙夜憂勞惟思所以上布聖恩下求民瘼仰副使令之萬
一者竊見本軍諸縣大抵荒涼田野榛蕪人煙稀少而星

子一縣為尤甚因竊究其所以乃知日前兵亂流移民方
復業而官吏節次增起稅額及和買折帛數目浩瀚人戶
盡力供輸有所不給則復轉徙流亡無復顧恋鄉井之意
其幸存者亦皆苟且偷安不為子孫長久之慮一旦小有
水旱則復顧而之他觀其氣象如腐草浮苴無有根蒂愁
歎之聊深可憐憫是以到任之初曾以此縣稅錢利害條
具聞奏乞賜蠲減伏蒙聖恩即日降出而戶部下之本路
漕司漕司委官究實復以申部取旨施行百里疲羸日夕
仰望聖澤之下流不啻飢渴而戶部乃以往者議臣之請
復下漕司責以對補吏民相顧悼心失圖臣愚惶惑亦不
知所以為計者是以默息久之不敢復有奏陳今既終更

不遠郡境又遭去年之旱其憔悴無慘之態又有甚於前
所陳者是以不敢受死復嬰銖鉞而一言之夫以民之貧
病至於如此州郡誠有餘財自當措置充那以紓其力豈
復敢以此等瑣末上勞天聽正為公私匱乏不能相救是
以冒昧有此陳請今乃限以對補之說使遠民之疾苦不
得以上聞而陛下之德澤不得以下究此殆議者過計之
憂臣雖至愚有以知其決非仁聖之本心也欲望聖慈特
降養旨將淳熙六年十月十九日對補指揮更不施行仍
詔有司檢會臣熹前奏本軍皇子縣稅錢事直賜蠲放蓋
其所消除不礙上供數外不過紬絹一千五千餘四錢二
千九百餘貫此於大農之經費不足以當九牛之毛而可

以少覽百里之民吏得於其生業皇不任所天歷限皇皇

以少寬百里之民使得安其生業臣不任祈天瀝懇皇恐
俟命之至謹錄奏聞伏候勅旨

二

貼黃

奏為本軍勸諭都昌建昌縣稅戶張世亨劉師輿進士
張邦獻待補太孛生黃澄賑濟飢民米斛

照會本軍去歲旱傷至重細民闕食雖有椿管及撥到常
平米斛數目不多深恐不能周給遂行勸諭到管屬上戶
承認米數賑糶接濟民間食用續於去年十月十一日準
行在尚書戶部九月十六日辰時準淳熙七年九月十三
日勅中書門下省檢準乾道七年八月一日勅節文訪聞

湖南江西間有旱傷州軍糶憲米價踴貴細民艱食理合

委州縣守令勸諭有米斛富室上戶如有賑濟飢民之人

許從州縣審究請實保明申朝廷依今來立定格目給降

付身補授名目內無官人一千五百石補進義校尉額補

遺限將二千石補進武校尉如係進士與免文解一次不

次四千石補承信郎如係進士與五千石補承節郎如係

功郎符本軍疾速施行本軍恭稟行下管屬再行勸諭

承認賑糶米數之人如願將來賑濟切待審究保明申朝

廷依今來所降指揮格法推賞去後據都昌建昌縣申數

內勸諭到元認糶米稅戶張世亨劉師輿進士張邦徽黃

澄四名各情願承認米依格法賑濟內建昌縣稅戶張世

江西各情據承認米依格法賑濟內建昌縣稅戶張世

亨五千石乞補承節郎進士張邦猷五千石乞補迪功郎
稅戶劉師輿四千石乞補承信郎并都昌縣待補太學生
黃澄五千石乞補迪功郎各乞依今降指揮保奉施行本
軍遂行下告示張世亨等依數椿米伺候給曆付飢民差
官監轄賑濟已於去年十二月二十八日先具奏聞及申
本路諸監司照會去訖續據管屬星子都昌建昌三縣共
抄劄闕食飢民二萬九千五百七十八戶數內大人一十
二萬七千六百七口小兒九萬二百七十六口本軍各印
給曆頭牌面置簿曆發送逐縣當職官給散付人戶預於
縣市及諸鄉均定去處共置三十五場分差見任寄居指
使添差監押酒稅務監廟大小使臣共三十五員監轄賑

糶賑濟及委縣官分場巡察嚴戒減剋乞覓之弊自淳熙
八年正月初一日為始令抄劄到闕食人戶赴場賑糶其
鰥寡孤獨之人即以常平米斛依法賑濟至正月內又緣
雪寒行下屬縣將元係賑糶飢民用上件張世亨黃澄等
米及常平義倉米一例賑濟兩日至三月內又慮飢民艱
得錢收糶米斛再自十一日為頭行下諸縣將已給曆賑
糶飢民一例普行賑濟一十三日通作半月及照得都昌
縣止有黃澄一名承認賑濟米五千石湊所管義倉米會
計賑濟不周本軍遂於建昌縣張世亨等賑濟米內撥米
四千石本軍措置官錢和雇脚夫舟船裝載發送都昌縣
交管分於置場去處責令監轄賑濟至閏三月十五日終

交管分於置場去處真令監轄賑濟至閏三月十五日終

節次據都昌縣建昌縣申到張世亨張邦獻劉師輿黃澄

賑濟過米撮筭共計一萬九千石星子縣元無勸諭到上

戶賑濟米斛即以常平義倉米斛依例普行賑濟外本軍

節次行下都昌建昌知縣逐旋審究的實賑濟過張世亨

黃澄等米數保明申軍去後據迪功郎監城下酒稅權都

昌縣事孫僑通直郎知建昌縣事林叔坦狀保明到張世

亨張邦獻劉師輿黃澄賑濟過米一萬九千石委是節次

賑濟飢民食用之數即無冒濫本軍一面差委從政郎本

軍司法參軍陳祖永前去都昌建昌縣覈實到張世亨張

邦獻劉師輿黃澄賑濟米一萬九千石委是賑濟過的實

之數本軍勘會得張世亨劉師輿各係稅戶張邦獻係應

辛習詩賦終場士人并黃澄係於淳熙四年秋試應辛習
詩賦取中待補太學生第十五名是實其張世亨張邦獻
劉師輿黃澄賑濟過米數各應得近降指揮賞給數內稅
戶張世亨賑濟過米五千石合補承節郎稅戶劉師輿賑
濟過米四千石合補承信郎進士張邦獻賑濟過米五千
石合補迪功郎待補太學生黃澄賑濟過米五千石合補
迪功郎除已具申本路安撫司轉運司提舉司提刑司照
會依條保奏推賞外欲望聖慈下所屬給降合得付身發
下以憑給付張世亨張邦獻劉師輿黃澄祇受湏至奏聞
者

貼黃

臣契勘本軍管下去秋種麥甚廣春初亦極茂盛續次
訪聞近緣雨水頗多大段傷損民間養蠶亦緣雨濕桑
柘不至十分成熟伏乞聖照

臣契勘除上項張世亨等四家米數已行支散了畢外
續次訪聞都昌縣下尚有漏落人戶未曾賑濟除已帖
本縣知佐審實用義倉米支散去訖伏乞聖照

貼黃

奏為乞特詔有司不候諸司保明將本軍所奏黃澄等
賑濟早賜依格推賞奏聞事

右臣昨奉淳熙七年九月十三日聖旨勸諭到本軍人戶
黃澄等出備米一萬九千石賑濟飢民已曾累具書一奏

聞去訖近緣春初風雪寒凍及三月以來農功將起已帖
諸縣將上件米普行賑濟管內飢民兩次通計二萬九千
五百七十八戶數內大人一十二萬七千六百七口小兒
九萬二百七十六口大人一斗五升小兒七升五合足為
半月之糧今已了畢千里之民既免於飢餓流離殍厄之
憂無不歡呼鼓舞感戴聖恩臣亦多方躬察詢究委無欺
隱漏落誑妄不實之弊已因近降指揮具事狀申本路監
司乞行保奏外竊緣當來勸諭並是臣親書榜帖分遣官
屬再三往復示以朝廷命令官賞之信其人乃肯欣然聽
命今臣秩滿非久解罷若不力為奏陳早乞推賞萬一他
日有司視同常事巧為沮卻則不惟使臣得罪於民亦恐

朝廷異時命令無以取信於下本軍不免別具狀奏欲望
聖慈特詔有司不候諸司保明將本軍所奏黃澄張世亨
張邦獻劉師輿早賜處分依格推賞庶幾民間早獲為善
之利日後或有災傷富民易以勸率貧民不至狼狽實為
永久之利臣不勝大願其本軍奏狀繳連在前謹錄奏聞
伏候勅旨

三 辛丑

右臣輒有愚見上瀆聖聰臣竊見本軍去年大旱田畝不
收幸蒙聖恩減放秋苗倚閣夏稅而又申詔有司發廩勸
分前後丁寧勤懇懇凡所以加惠於無告之窮民者至
深至厚以故今歲開春以來及今日是七十餘日而閭里

細民幸不至於大段闕食又幸目今雨澤以時原野漸潤
竊料不過四五十日則二麥可收又四五十日則早稻相
繼決不至於復有流離捐瘞之禍以勤陛下宵旰之憂矣
然臣竊以為揀荒之政蠲除賑貸固當汲汲於其始而撫
存休養尤在謹之於其終譬如傷寒大病之人方其病時
湯劑砭灸固不可以少緩而其既愈之後飲食起居之間
所以將護節宣小失其宜則勞復之證百死一生尤不可
以不深畏也今者飢餓之民雖得蒙被聖恩以幸免於死
亡然亦類皆鳥形鵠面蕭然無異於大病之新起若有司
加意撫綏寬其財力則一二年間筋骸氣血庶幾可復其
舊若遂以為既愈而不復致其調攝之功但見其尚能耕

舊若遂以為既愈而不復致其調攝之功但見其尚能耕

懇田疇撐拄門戶而遽欲責以累年之逋負與夫去歲倚
閣之官物則是人者其必無全理矣竊聞乾道七年之旱
夏稅秋苗亦皆嘗蒙聖恩矣而流殍甚衆迄今不復者正
以次年帶納前料稅物者迫之也然考其實所謂帶納者
初未嘗大段有人納到以佐有司用度之闕而姦胥猾吏
得以並緣搔擾則其害有不可勝言者其後淳熙元年九
月四日乃以者饑始蒙蠲放則三年之間所失已多而無
及於事矣今舊逋未除新稅將起斯人懍懍已有狼顧之
憂臣愚欲望陛下赦臣之罪察臣之言亟詔有司凡去年
被災之郡盡今年毋得催理積年舊欠及將去年倚閣夏
稅悉與蠲放其上一等入戶當比凶年細民所從仰食其

間亦有出粟減價賑糶而不及賞格者欲望聖慈普加恩
施許將去年殘欠夏稅多作料數逐年帶納則覆載之間
幅員之內當此災旱之餘無有一夫一婦不被堯舜之澤
矣臣愚賤疎遠不當妄有陳素實以誤膺委寄職在牧民
竊於詔令之間有以仰窺陛下子愛黎元之心有加無已
大懼無以仰稱萬於是以不敢不盡其愚冒瀆天威臣無
任恐懼顛越之至謹錄奏聞伏候勅旨

四

右臣竊嘗伏讀國朝會要恭觀太宗皇帝嘗因江州守臣
周述之奏詔以國子監九經賜廬山白鹿洞書院既又以
其洞主明起為蔡州襄信縣主簿以旌儒學每恨無由一

其洞主明起為蔡州襄信縣主簿以桂儒學每恨無由

至其處仰觀遺迹及蒙聖恩假守茲土到任之初考按圖
經詢究境內民間利病乃知書院正在本軍皇子縣界而
陳舜愈廬山記又載真宗皇帝咸平五年嘗勅有司重加
修繕間因行視陂塘始得經由其地見其山川環合草木
秀潤真閭燕講字之區而益涼廢壞無復棟宇因竊惟念
太宗皇帝真宗皇帝所以幸教多士垂裕萬世之意其盛
如彼而下吏淺聞弗克原念以稱萬分之罪其大如此駭
懼震懾不皇啓居既又按考此山老佛之祠蓋以百數其
亂之餘次第興葺不復其舊者獨此儒館莽為荆榛雖
本軍已有軍卒足以養士然此洞之興遠自前代累聖相
傳眷顧光寵德意深遠理不可廢况境內觀寺鐘鼓相聞

珍棄彝倫談說空幻未有厭其多者而先王禮義之宮所
以化民成俗之本者乃反寂寥希闕合軍與縣僅有三所
而已然則復修此洞蓋未足為煩於是始議即其故基度
為小室二十餘間教養生徒一二十人節縮經營今已了
畢但其勅額官書皆已燒毀散失無復存者不敢擅行標
榜收置輒昧萬死具奏以聞伏望聖明俯賜鑒察追述太
宗皇帝真宗皇帝聖神遺意特降勅命仍舊以白鹿洞書
院為額仍詔國子監仰摹光堯壽聖憲天躰道性仁誠德
經武緯文太上皇帝御書石經及印版本九經疏論語孟
子等書給賜本洞奉守看讀於以褒廣前烈光闡儒風非
獨愚臣享子之幸實天下萬世之幸謹錄奏聞伏候勅旨

貼黃

臣頃年親見潭州嶽麓書院尚存舊碑大書勅賜嶽麓書院六字伏乞睿照

阿馬奏案內小貼子

臣竊等契勘阿馬既與外人通情密謀殺夫自是不容旁有知證本不敢具案聞奏今準提刑司牒須至具奏謹按本人所犯曠絕三綱情狀慘酷聞之猶可酸鼻竊慮有司因循常格擬從減等之坐有害風教事跡不輕欲望聖明洞察特依常法以警昏愚以正邦法臣等不任大願

奏紹興府都監賈任之不抄劄飢民狀

照對紹興府諸縣今歲災傷飢民流移闕食甚衆恭稟聖

訓寅夕究心奉行緣本府山陰會稽縣人戶不住遮道告
訴抄劄不盡漏落不實臣即已措置專設一局見令呼集
耆保鄉司專委本府當職官敷請鄉官重行隔別審實其
在城互廂闕食細民及流移到府之人本府雖委逐廂官
沿門抄劄訪聞多是止憑廂典合干人多有不實不盡亦
行前來陳訴臣又已送下廂官審實抄劄所有他處流移
到府臣亦已行下本府與縣令佐約束停房店舍不得多
收賃資并津渡邀滯仍通行收拾病患飢困及遺棄小兒
就寬闊寺院安著支撥常平官錢收買柴薪藁薦給衣襖
之類修合藥餌醫治煮造三兩等稀稠粥次第救助仍委
請慈悲僧道主管看養所行非不告戒臣今月十九日據

馬林等投狀稱是嵯縣人事核在本府第一廂居住闕食
飢餓內有馬百四一名扶到臣治所已是飢餓日久十分
羸困總到不久即便倒死臣即令醫人用藥權救移時方
得甦醒遂行呼到本相官武選郎紹興府兵馬都監賈祐
之取問元不抄劄供情由係下不悉對不行及先來承受
本府牒委及承臣送下陳狀並無抄劄事因報應本官委
是不職難以存留任任已先將賈祐之牒紹興府對
移本府指使差遣外乞臣等特降旨重賜黜責以為
官吏奉行賑濟不虔之戒

○ 乞借撥官會給降度牒及准賞狀助人狀 壬寅

臣昨被臨遣備使浙東又蒙聖恩賜以錢會三十萬貫以

給一路賑糶賑濟自謂遭情靈恩隆厚至於如此其勢必
可以救活此道之人伏自入境以來據紹興府會稽山
陰兩縣人戶投訴抄割漏落遂將諸縣悉行根括先據兩
縣申到比舊計增二十一萬六千一百九十二口其餘諸
縣尚未申到計其縣分地里之大小戶口沃當數倍於此
蓋緣當采諸縣抄割不甚至紙而又涉日既久向之粗能
自給者今皆闕食所以飢民之數日有增加因以此數考
按本府昨來均定所得錢米撥下諸縣之數其為欠闕數
目尚多遂將昨來所蒙給降會子等錢除五萬貫諸州申
到已無見在更留五萬貫備諸州取撥外即計逐縣大小
及已得錢米多寡等第均給計已支費十八萬餘貫而會

及已得錢米多實等第約以給計已支費十八萬餘金具而

稽山陰兩縣自占九萬餘貫其餘準擬諸縣申到再割入
數別行均給者共不過一萬餘貫計可得米三四千石而
已事勢危迫不免速急於鹽司錢內借撥九萬餘貫陳紹
興府措置運糶然亦僅可得米二萬餘石而已以兩縣再
割所添計之則此二萬二三千石之米其勢豈足以均及
諸縣之人然而兩縣所得一家不過日得一二升一口不
過日得一二合而已此皆僅足以苟延喘息而不足以救
其死命竊料更加旬月未論不得食者必致殍死而此得
食之人亦有羸困不能以自存者矣又況當來計料糶濟
止到三月十五日便行住罷已不能給而麥熟猶在四月
麥之熟否姑置未論其計住罷至麥熟猶有半月餘日無

以接濟夫以紹興一郡之飢臣未到已蒙撥賜米十四萬石錢九萬貫幸主上有請又蒙聖恩如此其厚而臣智術淺短不能變通其所施為止於如此竊恐考之於今則徒有賑救之名而無賑救之實要之於後則既已養之數月之久而不免棄之旬日之間徒費陛下軍國之儲數十大萬而不足以稱陛下救民水火之心固臣之無狀死不償責至於減米增賞雖已得旨通行而去年獻助之人至今未蒙推賞度牒換米雖已得旨給降而米數太多度牒一道計當錢千五百緡以此至今未聞有應募者則此竊恐陛下憂勞惻怛博施濟眾曷大無窮之心或格於有司拘縻纖嗇之儀而不得以下究也臣已與帥臣王希呂同

狀奏聞欲望聖慈更賜憐憫再行措撥會子三十萬貫及
今糴米五六萬石通融接續措畫糶濟而復於此詳具其
所以然者以聞其去年本路所奏合推賞人則乞特詔有
司直與推賞給降告命付之本州公守臣喫上當聽祇受
不須更令官司保明徒為文具其度牒亦乞裁減半價只
作百五十石仍再給降三百本付紹興府令臣與王布呂
同共掌管交到米斛即與書填則人必樂從應募者衆凡
此三者儻蒙施行庶幾此郡飢民逐家一日各添得米一
二升逐口一日各添得米二三合而逐縣續有劄到漏落
戶口及流移歸業之人亦得以漸次收拾不至飢死既有
以卒究陛下憂勞惻怛博施濟衆廣大無窮之心而草野

愚臣亦得以憑藉威靈不負飢民之命千萬幸甚如其不然則臣計已窮終必仰臥任使伏自到任以來朝夕憂懼精神耗竭四肢緩弱時復麻痺竊恐一旦溘然無以見百萬餒鬼於地下欲望聖慈赦其罪戾許臣罷免使得脫此冤債歸骨故山亦千萬幸甚披心瀝血干冒宸嚴臣無任恐懼戰栗之至

○ 奏林荒事宜狀

臣蒙恩將命浙東奉行救恤到官日夕考究求所以上副焦勞之意竊見浙東諸州例皆荒歉台明號為最熟亦不能無少損而紹興府之飢荒昔所未有臣以目所親回思去歲商康之歉猶謂之樂歲可也賑救既在所急事躰宜

六奏聞今紹興八邑餘姚上虞號為稍熟然亦不及半收
新昌山陰會稽所損皆七八分嵊縣旱及九分蕭山諸暨
水旱相仍幾全無收今除餘姚上虞稍必可緩外且論蕭
山等六縣約其所收不過十一先次朝廷撥米一十四萬
七千石錢九萬貫并本司前官中朝廷於權發州通融撥
到義倉錢三萬八千七十五貫一百文明州義倉米五千
石數目非不多州郡日夕惟賑濟是務官吏稍解事者皆
奔走不暇雖寄居士大夫亦不敢寧處不可謂不留意然
終未有能救飢孱之實民情嗷嗷日甚一日不獨下戶之
貧而士子宦族第二等人戶有自陳嶺預乞丐之列者驗
其形骸誠非得已兼自秋來賣田折屋石伐桑柘鬻妻子

貨耕牛無所不至不較價之甚賤而以得售為幸典質則
庫戶無錢奉貨則上戶無力藝業者技無所用營運者貨
無所售魚鰕螺蚌久已竭澤野菜草根而掘又盡日萬生
齒飢困支離朝不謀夕其尤甚者衣不蓋形面無人色扶
老携幼號呼宛轉所在成羣見之使人酸辛怵惕不忍正
視其死亡者蓋亦不少臣深究其所以然正緣經興地狹
人稠所產不足充用稔歲亦資鄰郡非若浙西米斛之多
又以和買偏重無巨富之家連遭水旱兼失蠶麥些小積
穀春首勸糶無有存者上戶先已匱乏是以細民無所依
給狼狽急迫至於如此大抵荒歉自五分之一以下猶可措置
蓋以五分之粟給十分之人稍行勸分便可苟活今以空

虛乏郡而荒及九分則一分之粟既不能給十倍之人而
九口甚多所闕浩瀚亦有非移民移粟所能補助者臣所
目見心思兼詢訪士夫父老者既如此復約懇田收租之
數以證之除餘姚上虞外今將田畝計其歲入六縣為田
度二百萬畝每畝出米二石計歲收四百餘萬又將今再
抄劄山陰會稽兩縣口數以約六縣之數則山陰會稽丁
口半於諸暨縣而比新昌蕭山相去不遠絕長補短兩
縣當六縣四分之一今抄劄山陰會稽四等五等貧乏之
戶計二十四萬口四等之稍自給及上三等者不預焉則
統計六縣之貧民約須一百三十萬口併上戶當不下百
四十萬計於歲所歛四百萬石米除上供及州用外養百

四十萬之生齒日計道不能及二升之數則所謂樂歲無
餘者既信而有證矣又約六縣所蠲收分數以計今歲民
間所收不過十分之一則所不收之米約計二百六十萬
石而所收止四十萬石闕之數目如此浩瀚則所謂補助
無策者又信而有證矣今將紹興府先所得錢一十二萬
八千七十五貫一百文并臣所得三十萬貫除五萬貫諸
州申到已無見在又措置五萬貫均給諸州外不過共折
米八萬二千餘石并前項米一十四萬石總而計之不及
其田租所闕十分之一今來措置除蕭山僅能口給半月
外其餘五縣以戶計之日之所得固已不過一二升若以
口計之則日之所得又不過一二合是僅足以使之皆知

聖主憂勞憫恤不忍生視之意而已若謂如此而便足以
救其必死之命則固難指準然遂欲以百三十萬之貧民
盡仰官司口以升計麥秋之前九十餘日當為粟百萬石
則亦非朝廷今日事力之所及也然臣竊謂有司之力誠
有限量而聖主天地父母覆載生育之心則無終窮以有
限之力言之則拯護之切發賜之多誠若不可以有加於
今日然以陛下無窮之心論之則豈不欲使此邦更得數
十萬石之粟以必救數十萬人之命其忍直以無可奈何
處之而熟視其飢餓顛升於前乎故臣輒敢罄叙其情見
聞考驗之實本末如此而別具施行事目以干聖聽惟陛
下哀憐財意幸迫情切言無倫次臣無任皇恐俟罪之至

奏紹興府指使密克勤偷盜官米狀 壬寅

照對紹興府諸縣去歲旱傷飢困及流移之民見今闕食
昨蒙聖恩檢下米斛賑濟紹興府遂差指使保義郎密克
勤往平江府請取米一萬三千石分下上虞新昌嵗縣交
卸賑濟今月初七日臣巡歷到嵗縣點檢據嵗縣主簿抽
功郎葉梓申承本縣差往三界鎮交量密克勤請到賑濟
米一萬石依應躬親將本行通判承議郎吳津較量斛斗
交量每斛比少米一升五合又今親隨斗子葉吉等徑自
用斛行槩意在虧減升合兼其米盡用糠泥拌和却乃倚
恃本府指使對衆抑捺意欲庇護般稍合于人作弊緣此
未敢交量乞施行及據本縣土豪黃彥等列狀陳訴密克

勒押到米蒙告曰前去般擔並係濕惡夾雜糠泥及每斗不應本場斛斗去後折欠負累不便臣尋取到米樣看視其米多係糠土拌和遂喚到斗子康勝對衆用斛量計每石少欠九升於內量出一斗篩簸內有泥土碎米一升二合并糠一升一合通約所押一萬三千石內折欠拌和之數計米四千一百六十石臣竊惟陛下聖慈天覆矜憫飢民給賜米斛德意至為深厚然以臣所見涇縣一帶飢餓之民羸困瘦瘠宛轉道路呼號之聲不可忍聞其不免於死亡者已不勝計其密克勤乃敢輒將官米如此偷盜作踐使飢餓之民不得啜被實惠情理重害不可容恕除已牒本府通判承議郎吳津逐急用涇縣斛斗交量發下本

縣賤濟仍拘管密克勤聽候施行及牒紹吳府送獄振勸
取見著實依法施行外欲望聖慈先將本人重作施行仍
令紹吳府疾速根勘監追所盜米斛送納入官庶副賑濟

奏巡歷合奏聞陳乞事件狀

壬寅

臣自正月四日起奏紹吳府淹遷巡歷有合奏聞陳乞事
件今其下項欲望聖慈檢會臣前兩狀所奏及今所陳事
理并賜官會二十萬貫速行舊歲之賞痛減度牒之價庶
幾儲備稍豐官吏更敢放手救活飢民其作捺湖堰亦係
一縣新年農事利害之大者并乞特依所乞早賜給降不
勝幸甚

一臣初六日到三界鎮見有餓殍人口頗多其死亡者

亦已不少七日至嶧縣八日至本縣清化孝節鄉所
見尤多飢羸尤甚據其稱說皆自八九月米闕食至
今其死亡者不可勝數道殣相望深可憐憫臣謹已
再於昨蒙給賜錢內取撥五千貫付紹興府通判吳
津令收拾賑給嶧縣新昌及三界鎮一帶病困之人
庶幾稍獲安存未至一向死損但恐錢少不足支用
伏乞睿照早賜接濟

一臣初九日入諸暨界所有縣之東南一帶山鄉所見
病損人數絕少問之鄉人云是去年稍得收成去處
却見令佐鄉官稱說縣北湖鄉一帶接連蕭山病死
人多不減嶧縣臣亦再撥給賜錢五千貫付紹興府

通判劉侯令收拾諸暨蕭山病困之人及根刷到勘
諭上戶賑糶米未曾出糶之數尚有四千餘石已牒
通判劉侯及本縣催促赴場增添人戶每戶除單丁
外更與一口收糶及有人戶陳訴乞借官錢及早修
捺溝堙緣臣曾與帥臣王希呂連狀奏乞給降米斛
未蒙應副今恐失時浸損二麥兼廢農工已逐稟於
給賜錢內借撥三千貫應副所有三項錢米雖已支
撥上恐數少未足支用伏乞睿照早賜拯濟

一臣十三日入婺州界以後事牒續具奏聞大抵婺州
災傷比之紹興府分數頗輕州縣措置亦似稍有倫
理伏乞睿照

奏上戶朱熙績不狀賑糶伏乞
壬寅

臣巡歷到婺州界一路飢民頗少本州見將元撥賜米及
勸諭到上戶米斛置場糶濟逐日煮粥以給城市鄉村艱
食之人亦已頗有倫緒臣自入境以來每過米場必親臨
視閱其文曆校其升斗小有欺弊即行懲戒至十四日到
金華縣孝順鄉第十二都地名十里牌有朱二十一米場
本場即無人在彼糶米據貧乏人戶俞九等列狀哀訴本
鄉田產盡賣與豪戶朱縣尉去年荒旱本縣給曆令就本
都朱二十一米場糶朱縣尉米養濟且九等每日往來並
不曾般米到來致一村人民飢餓其朱縣尉為見行司到
來却於沿路散榜詐稱糶米施粥及據金二等陳訴朱縣

尉雖在十四都糶米即與朱二十一場隔遠二十餘里本
人令幹人許浩用使私升及濕潤舂碎糙米及將人戶官
給曆頭擅自批鑿每七升減作五升五升減作四升又有
收下曆頭不肯付還百端抑遏無處告訴又據人戶周揚
朱子智等衆狀告訴朱縣尉典買產業累年白收花利不
肯批割物力皆係出產之家抱空代為送納臣尋令入暫
喚朱縣尉取問本人倚恃豪強不伏前來遂委金華縣尉
追發據縣尉迪功郎陸通申依應追喚朱縣尉係極等上
戶居屋三百餘間倚恃豪勢藏隱在家不伏前來竊緣本
人家僕叢衆全無忌憚臣又已行下本州追發亦復不到
臣照得朱縣尉係修職郎朱熙續元因進納補受官資田

臣照得朱熙績係修職郎朱熙績元因追納紳受官資具
畝物力雄於一郡結託權貴凌蔑州縣高橫縱恣靡所不
為本縣昨為第十二都無上戶米斛可與就近分撥本人
在第十二都朱二十一家置場糶米其朱熙績輒敢欺凌
縣道不伏發米前去泊至臣巡歷到彼又乃詐出文榜稱
就十四都出糶致得一場糶米人戶無從得食其在家所
糶又皆減尅升斗虛批督頭姦弊非一所稱散粥亦是虛
文日以一二斗米多用水漿煮成粥飲來就食者反為所
畏狼狽而歸凡其所為無非姦狡切害之事及至官司呼
喚又敢公然抵拒首尾三日不肯前來若使人皆如此荒
政何由可辦欲望聖慈特降着旨將朱熙績重賜黜責以
為豪右姦猾不恤鄉鄰之戒

奏巡歷婺衢採荒事件狀

臣昨按視紹興府嵒縣諸暨縣已具事目奏聞訖續於正月十一日入婺州浦江縣界歷義烏金華武義縣由蘭溪縣界入衢州龍遊西安當山開化江山縣今有合奏聞事謹具下項

一婺州諸邑蘭溪水旱相仍被災最甚金華次之而境內馬海白沙一帶為尤甚其他又次之惟永康一縣為稍輕大槩通計比之紹興府諸邑事躰殊不侔然諸縣措置不無乖謬以臣所見武義坊郭已有飢民而訪聞蘭溪金華山谷之間流殍已衆幸今守臣錢佃頗能究心料理專委通判一員往來檢察請到鄉

低類能究心料理專委通判一員往來檢察請到州
官五負日夕商議計當不至大段闕敗臣尚恐其所
有錢米不足支用已於昨蒙聖恩所賜錢內取撥台
州處州義倉米錢五萬貫應副本州糴米糶濟伏乞
眷照

一衢州常山開化水旱最甚江山次之西安龍遊又次
之通計其實不減婺州但緣當時州郡吝於檢放常
山開化係災傷極重去處而常山所放僅及一分六
釐有奇開化又止一釐一豪而已故文案之間但覓
災傷輕可而兩邑之民陰受其害不可勝言聞得歲
前死亡已多今之所見羸餓之民亦有甚於婺州諸
邑者西安雖輕於兩邑而聞芝溪一源向來俞七俞

八作過去處人民已極困悴加之守倅皆已逼替吏
民解弛無復條貫臣竊憂之已輒行下本州所得朝
廷許撥義倉米五萬石內將一萬石專充賑濟專委
曹官兩貧鄉官二貧分縣措置收拾飢餓羸困之人
免驗支給伏乞眷照

一婺州諸邑有災傷稍重而巡歷未到處回程當一一
點檢別具奏聞伏乞眷照

夏公先生朱子大全卷之十六



浙江圖書館

浙江圖書館
藏書



浙江圖書館

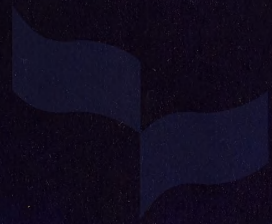


浙江圖書館

浙江圖書館善本

甲 登記號：33248

一九 年 月 日

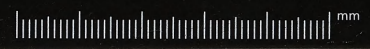


浙江圖書館

colorchecker CLASSIC



xrite



colorchecker CLASSIC



x-rite

