

Vydává se jenom
členům spol. muz.
a sice zdarma.

ČASOPIS

Expeditce v pa-
ské ulici číslo 4.
I. psohodí.

VLASTEN. SPOLKU MUZEJNÍHO V OLOMOUCI.

Číslo 46.

Vydáno v dubnu

r. 1895.

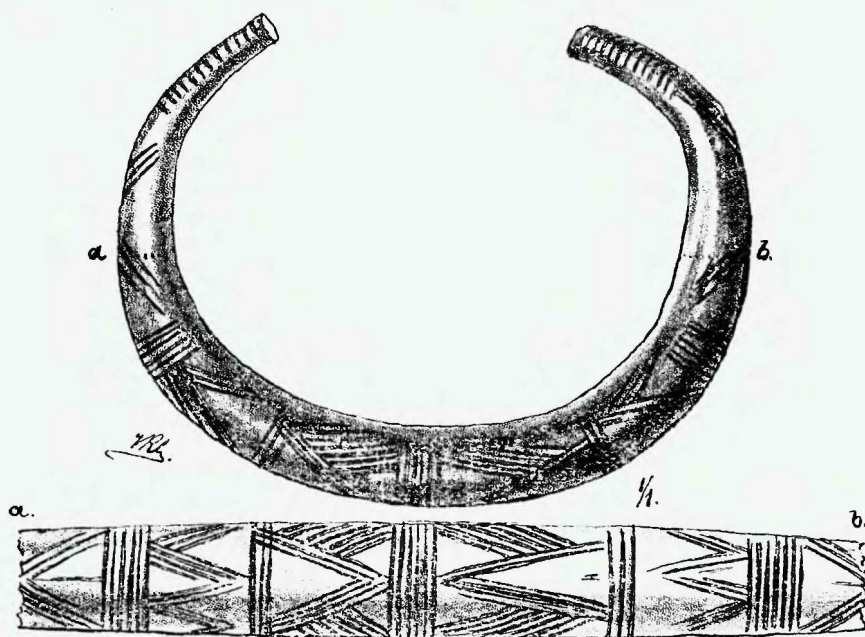
Předhistorická sídla na Znojemsku.

Podává Jaroslav Palliardi.

Sídliště nad „Mírovcem“ u Grešlového Mýta.

(Pokračování.)

Svrchu bylo připomenuto, že kulturní vrstva na sídlišti nad „Mírovcem“ nejeví žádného vrstvení, z něhož by na větší stáří předmětů hloub uložených bylo lze souditi. Poněvadž však všechny zde vykopané věci za soudobé považovati nelze, jest třeba pokusiti se o archaeologické roztrídění nálezů podle rázu jednotlivých předmětů.



Bronzový náramek ze sídliště nad „Mírovcem“ u Grešlového Mýta.

Především dlužno vytknouti, že scházejí zde naprosto střepiny z nádob tuhovaných, jež známe zejména z našich pohřebišť popelnicových, a které v hojném počtu zastoupeny jsou na sídlištích, s polemi popelnicovými soudobých, jako n. př. na hradě znojemském, hradisku křepickém, obřanském, křenovickém a j. Poněvadž pak zde žádné jiné výrobky keramické ani jiné předměty nalezeny nebyly, jež ve hrobech na polích popelnicových bývají obvyklým příslušenstvím, lze pokládati za

věc jistou, že sídliště nad „Mírovcem“ za doby, kdy pole popelnicová se zakládala, již obydleno nebylo, a že konec jeho nepochybně položití sluší před t. zv. dobu hallstattskou. Že ale sídliště toto příliš dlouho před dobou onou opuštěno nebylo, dokazují nám některé předměty, které přináležejí té samé kultuře, s níž setkáváme se v moravských a jihočeských mohylách z mladšího období doby bronzů. Nejvýznačnější je v příčině té jediný předmět kovový, který zde nalezen byl, totiž otevřený náramek bronzový, na straně 49 vyobrazený, který vykopán byl nad jihozápadním svahem, 30 cm hluboko, v obyčejné, poněkud popelnaté vrstvě kulturní. Náramek tento má tělo kulaté a hodí se pro slabší ženskou ruku. Ozdoben je vrytými souběžnými čarami a krokvi, seskupenými ve vkusnou ozdobu, kterouž na připojeném obrázku rozvinutou spatřujeme. Patina jeho je lesklá, tmavozelená a tvoří dosti silnou, stejnoměrnou vrstvu, z čehož souditi lze, že byl pečlivě ciselován. Vůbec je to výrobek dokonalý, svědčící o vyspělé řemeslné zručnosti zhotovitele. — Tvarem svým náleží k rozšířené skupině otevřených kruhů bronzových, jejichžto význačným znakem je tělo kulaté, uprostřed silnější než na koncích. Dle S. Müllera vyskytají se od Uher až k Baltu, v Dánsku jen po řídce a scházejí v západních končinách Německa³²⁾. Kruhy podobné, někdy nad míru silné, ozdobené i hladké jsou zvláště hojné v hromadných nálezech uherských,³³⁾ v nichž se vyskytají spolu s celty s přihroceným okrajem tulejky, srpy, spirálami, jehlicemi s velkými hlavici, kuželovitým knoflíkům podobnými a s velkými kruhy, jejichžto oba konce svinuty jsou do kliček, a náležejí zde k typům pokročilé doby bronzů. — Na Moravě jsou dosti vzácné. Ve hrobech se skrčenými kostrami u Příkaz vyskytl se při jedné kostře menší kroužek podobný (nikoli náramek), na němž navlaženy byly tři drobné, z drátu stočené kroužky.³⁴⁾ Na žárovém (původně asi mohylovém) pohřebišti u Oblekovic u Znojma z pokročilé doby bronzové byly v puklicové popelnici nalezeny dva hladké náramky téhož rázu.³⁵⁾ Dva jiné, bohatě ozdobené, jsou v městském muzeu znojenském, nebylo mi však možno vyzvěděti, kde nalezeny byly. Dále sem náležejí hladké kruhy bronzové z Leskouna, ve sbírce brněnského spolku muzejního uložené, pak čárkovanou ozdobou okrášlený náramek z hromadného nálezu slatěnického,³⁶⁾ ježž do doby bronzové zařaditi sluší. — V Čechách setkáváme se s hladkými, často dosti hrubými náramky podobných tvarů již ve starší době bronzové v hrobech se skrčenými kostrami rázu únětického jako n. př. u Lovosic,³⁷⁾ Brázdimi,³⁸⁾ Třeboule,³⁹⁾ Malých Čičovic,⁴⁰⁾ Libušína,⁴¹⁾ Holubic⁴²⁾ a pod Slánskou Horou⁴³⁾. — Zajímavý je v této příčině hromadný nález od

³²⁾ Sophus Müller: Die nordische Bronzezeit. Str. 66 poz. 2 e).

³³⁾ Viz n. př. Jos. Hampel: Alterthümer der Bronzezeit in Ungarn. Tab. L. 3, 6, CVII 14, 17, CVIII 4, CXIV 22 - 36, CXVI 6 - 10, CXXII 55 - 70, CXXVI 21, 23.

³⁴⁾ Časop. olom. muz. č. 23 str. 27 ³⁵⁾ Ve sbírce autorově.

³⁶⁾ Časop. olom. muz. č. 31 str. 90, první obraz v levo. Tamtéž je na str. 91 pod čís. 3 vyobrazen úlomek spony typu provincialně římského, který však patrně je mnohem mladší, než-li ostatní předměty, z nichž poklad sestává, a nepochybně jen náhodou zároveň s pokladem do muzea se dostal.

³⁷⁾ Památky arch. XIII. Tab. II. 20 a sbírka fotografií R. z Weinzierlu (Collection Weinzierl I.) Tab. III. a) 149.

³⁸⁾ Dr. J. L. Píř archaeologicalký výzkum ve středních Čechách Sv. 1 Tab. VI. 12.

³⁹⁾ Tamtéž. Sv. 2, str. 30, obr. 7. ⁴⁰⁾ Tamtéž. Sv. 2, tab. V. 5. ⁴¹⁾ Památky arch. Díl XVI. str. 66, obr. 2. ⁴²⁾ Tamtéž tab. IX. 19, 20, 24, X. 1. ⁴³⁾ Tamtéž tab. XXVIII. 5, 7.

Starého Bydžova,⁴⁴⁾ v němž hladké kruhy ony vyskytly se spolu s kruhy z drátu bronzového svinutými, podobnými oněm, jež nacházíme ve hrobech se skrčenými kostrami, palstáv, puklice bronzová, vrytými, čárkovanými trojúhelníky ozdobená a j. V jiných hromadných nálezech českých objevily se podobné, zejména ozdobené kruhy s předměty bronzovými mladšího rázu tak n. př. ve známém nálezu Beřínském čili Jineckém⁴⁵⁾, u Jizerního Vtelna⁴⁶⁾ u Minic⁴⁷⁾ a j. — U Žatce nalezen i kadlub na silný náramek téhož tvaru⁴⁸⁾. — V žárových hrobech českých bývají kruhy pod obné nejčastěji ornamentovány. Tak n. př. v kotlovitých hrobech z bronzové doby, u Předního Ovence objevených⁴⁹⁾ a v mohylách kosteleckých⁵⁰⁾, Kbělských⁵¹⁾, na Husíně⁵²⁾, Horomyslických⁵³⁾, Křtěnovských⁵⁴⁾ a Dejšínských⁵⁵⁾, z nichž některé obsahovaly již předměty rázu hallstattského. Ze zemí sousedních uvádím jako náleziště kruhů podobných Lužici a Bavorsku. V Lužici vyskytly se na několika místech, z nichž za příklad stůjž zde poklad Sadersdorfský, v němž tři hladké kruhy takové nalezeny byly⁵⁶⁾. — V horním Bavorsku jsou řídké, častěji objevují se však ornamentované kruhy takové v mohylách ve středních Frankách jako n. př. u Hellmitzheimu⁵⁷⁾ a u Altdorfu⁵⁸⁾, a dle dra J. Naue jsou dosti hojné v mohylách ze sklonku starší doby bronzové v horním Falcku. — Jakožto nález, hodně již na západ pošunutý, zaznamenávám hladký kruh, nalezený v nákolí Cortailodském v jezeře Neuburském.⁵⁹⁾

Z uvedeného přehledu je patrné, že kruhy, k nimž náleží i bronzový náramek na sídlišti nad „Mírovcem“ vykopaný, co do místa i času značně jsou rozšířeny. Celkem přináležejí době bronzové a sice hrubší, neozdobené ještě kusy staršímu oddílu doby této, kdy v krajinách našich panovala kultura hrobů se skrčenými kostrami rázu únětického, dokonalejší pak a často lineárními ornamenty vkusně vyzdobené kruhy mladšímu oddílu, kdy na rozvoj kultury domácí účinně působily kulturní proudy cizí, obzvláště pak vyvinutá bronzová kultura uherská. — Náramek bronzový, na sídlišti zde popisovaném vykopaný, přináleží nepochybně již tomuto mladšímu období doby bronzové a poskytuje důležitou pomůcku chronologickou.

K náramku druží se kus červeného pískovce, kterýžto jeví stopy žáru a kadlubu velmi se podobá. Předmět tento, nyní ze pěti úlomků sestávající, je 120 mm dlouhý a 55 mm široký a podobá se na dyl rozpůlenému válci, který na ploché straně má po celé délce rýhu, na jednom konci 13 a na druhém 10 mm širokou. Jelikož předmět tento není úplný, nelze bezpečně souditi k čemu sloužil, podobá se ale nejvíce kadlubu, buďto polovičnímu, na slévání poněkud kuželovité tyče, anebo celému, jenž přiložen k desce kamenné, dobře by se hodil ku vyrábění dlouhých, po jedné straně oblých a po druhé plochých proužků, z nichž snadno jednoduché náramky hotoviti se daly.

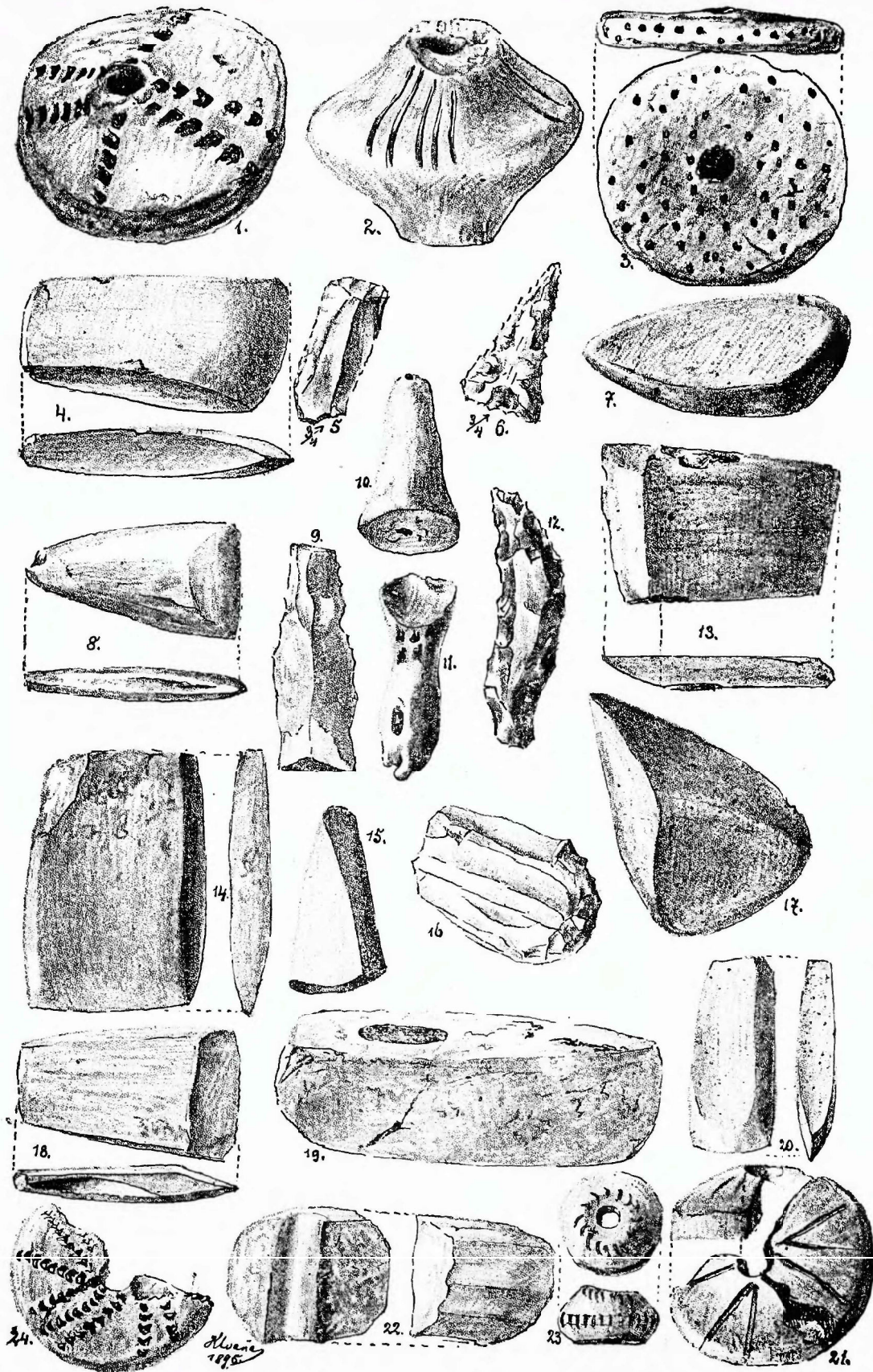
⁴⁴⁾ Tamtéž tab. VII. ⁴⁵⁾ Wocelův Pravěk, str. 36 obr. 19 a 20. ⁴⁶⁾ Památky arch. Díl XII. tab. XIX. 2—6. ⁴⁷⁾ Tamtéž. Díl XVI. Tab. XI. ⁴⁸⁾ Dr. M. Hoernes. Urgeschichte des Menschen. Str. 419, obr. 180. ⁴⁹⁾ Mitth. d. anthropolog. Ges. in Wien XXII. p. 62 Fig. 34. ⁵⁰⁾ Tamtéž XIII. Tab. I. 14. ⁵¹⁾ Pam. arch. D. XVI. tab. XXIX. 11, 14, XXX. 13, 19. ⁵²⁾ Tamtéž D. XIV. tab. I. 14, 20. ⁵³⁾ Tamtéž D. XII. tab. XV. 11. ⁵⁴⁾ Tamtéž D. XII. tab. XII. 21. ⁵⁵⁾ Tamtéž D. XII. tab. XV. 18. ⁵⁶⁾ Nachrichten über deutsche Alterthumsfunde 1893 Hft. 4. Fig. 5—7. — Viz též Niederlausitzer Mittheilungen III. 18. ⁵⁷⁾ Prähistorische Blätter V. str. 39. T. V. 7. ⁵⁸⁾ Tamtéž V. 66. F. VIII. 4, 7. ⁵⁹⁾ F. Keller: Pfahlbautenbericht V. Tab. XVI. 1.

Střepiny z nádob a jiné výrobky keramické jsou na sídlišti tomto nejčetnější, správné roztrídění jich je však z větší části obtížné. Některé střepiny z nádob jsou nepochybně soudobé s popsáním náramkem bronzovým. Tak střepy z větších nádob z hrubé písčité hlíny, barvy šedivé i cihlové, ozdobené okrouhlými anebo vejčitými přilepenými puklicemi (tab. VII. obr. 6), střípek z malé, baňaté nádoby z jemnější hlíny, barvy světlonědé, mělkými rýhami ozdobený (tab. VII. obr. 20), šedý střep z větší, baňaté, tenkostěnné nádoby s krátkým, vodorovným, úzkou děrou protknutým úškem, od něhož se rozbíhají dvě nehrubě význačná žebra, kus širokého šálku se šedým, hladkým povrchem, z hlíny jemné, dosti dobře vypálené, který na břiše šikmými rýhami ozdoben byl, pak zajímavý střep světløšedý, kolmo rýhovaný (tab. VII. obr. 5), jehožto stěnou proniká úzká, kolmá díra, procházející vysedlým hřebem, na rubu nádoby z povrchu vymodelovaným, následkem čehož vnitřek nádoby zůstal docela uzavřen a děrou nedotknut.

Záhadnější jsou střepiny, plastickými ornamenty okrášlené, z nichž některé vyobrazeny jsou na tab. V. č. 5. a na tab. VII. č. 7, 8, 10, 11, 13, 14 a 18. — Jsou to střepy z větších nádob, poněvíc hrnců, barvy cihlové, hnědé, zřídka černé, zhotovených z hlíny hrubé, křemennými zrny promíchané. Okrasy jsou na nich přilepené a sestávají z čoček, vodorovných, kolmých, klikatých i hadovitých proužků, buď hladkých anebo zářezy a klínovitými výkrojky opatřených. Střepiny podobné jsou na nálezištích domácích řídké, a některé, jako n. př. střepiny na tab. VII. pod č. 7, 10 a 13 vyobrazené, jsou na Moravě dosud ojedinělé. — Přesně datovati jich nelze, z nálezů na sídlišti našem však vychází, že jsou starší, než-li keramika na polích popelnicových obecná, avšak mladší, než-li keramika neolithická, a že je tudíž položiti sluší do doby bronzové a sice nepochybně do mladšího období jejího, neboť starší doba bronzová vykazuje ve hrobech se skrčenými kostrami jakož i na příslušných sídlištech keramiku velmi charakteristickou, od těchto, plasticky ozdobených výrobků hrnčířských naprosto rozdílnou, a podobné nálezy v zemích jiných jako n. př. nálezy na některých „Gradiše“ zvaných sídlištech v Přímoří, na nichž se taktéž podobná plastická ornamentika objevuje⁶⁰⁾, odkazují nás také na doby pozdější. Analogie tato má ovšem toliko ten význam, že podobné ornamenty plastické jsou vůbec příznakem keramiky pokročilejší a tudíž poměrně mladší. —

Kultura neolithická převládá na sídlišti, o němž zde pojednáváme. Především jsou to četné štípané i broušené nástroje kamenné, jejichžto velký počet za naprostého nedostatku jakýchkoliv nástrojů kovových nám dosvědčuje, že osadníci zdejší užívali všeobecně nástrojů těchto a že měli tudíž kulturu neolithickou. — Tomu nebylo by ovšem na odpor, kdyby se vedle těchto nástrojů kamenných i jednotlivé nástroje kovové byly naskytly, naprostý nedostatek by i sebe nepatrnějších úlomků nástrojů kovových ve vrstvě kulturní jest však výmluvným svědectvím, že sídliště toto kvetlo v době neolithické a že kultura jeho obyvatelů zůstala v pravém slova smyslu neolithickou i tenkrát, kdy v jiných, kulturním proudům přístupnějších krajinách vlasti naší kulturní význam kovu patrným se stával.

⁶⁰⁾ Mitth. der anthropolog. Ges. XXIV. seš. VI. str. 155 a násl.



Tab. VI. Nález ze sídliště nad „Mirovcem“ u Grešlového Mýta.

Štípané a přitloukané nástroje kamenné jsou zde z větší části dosti hrubé a neumělé, což asi připočítí sluší na účet nehrubě vhodných rohoveců, chalcædonů a jiných křemenů, z nichž nástroje ony na místě samém robeny byly, což seznáváme z velkého počtu nespracovaných ještě kusů nerostů těchto, z množství ústípků a četných pecek, na nichž spatřujeme širší i užší plochy, pozůstalé po odštěpených třískách, které sloužily na místě nožů (tab. VI. obr. 5, 6.) a jako škrabadla (tab. VI. obr. 16.) — Nejlépe zpracované kusy jsou: hrot k šípu ze šedého rohovce, na celém povrchu pečlivě retušovaný (tab. VI. obr. 6) pak silný, noži podobný nástroj z rudohnědého jaspisu, jehožto ostré kraje jsou vesměs otupělé, avšak na některých místech od častého upotřebování uhlazené a lesklé (tab. VI. obr. 12).

Broušených nástrojů kamenných, z části rozbitých, vyskytlo se celkem 52, z nichž 9 kusů jsou úlomky mlatů a jedno celé kladívko. Nástroje tyto jsou zhotoveny ponejvíce z prahovní a amfibolové břidlice a z amfibolitu, jedna drobná sekyrka sestává z bílého, hnědými skvrnami prostoupeného břidličnatého křemene a jeden úlomek větší sekyrky je ze šedivého křemence. Z hadce je zhotoveno pouze kladívko, na tab. VI. pod č. 19 vyobrazené pak úlomek provrtaného nástroje, ježž tamtéž pod čís. 22 spatřujeme.

Některé broušené nástroje kamenné jsou velmi pěkně leštěny, mnohé však jsou na povrchu drsné a nehrubě pečlivě zhotovené.

Neprovtané sekyrky jsou většinou prostřední velikosti, 45 – 90 mm. délky, vyskytly se ale i sekyry velké, až na 140 mm. dlouhé (tab. VII. obr. 1) jakož i sekyrky zcela drobné, které se ku praktické potřebě nehodily. Dvě nejmenší z nich vykazují délku 30 a 32 mm., a jsou to pouhé zběžně přibroušené kaménky, zhotovené asi neumělou rukou dětskou. Obyčejný tvar sekyrek je zde čtyřhranný, často podoby lichoběžníku (tab. VI. obr. 4, 13, 14, 18, 20 a tab. VII. obr. 1) a bývají někdy po obou stranách ploché, jindy mírně vypouklé a zřídka na jedné straně ploché a na druhé oblé. Ostří bývá někdy s obou stran souměrně broušeno, často vyskytají se však sekyrky s ostřím jen na jedné straně šikmo přibroušeným. — Nečetné jsou sekyrky trojhranné s týlem přihroceným (tab. VI. obr. 8), a neobyčejný je podlouhlý nástroj z prahovní břidlice, na jednom konci šikmo obroušený, na druhém pak konci otupělým, s obou stran přibroušeným ostřím opatřený, jehožto jeden bok je zcela plochý, druhý pak oblý.

Děrami opatřené broušené nástroje kamenné obmezují se na malé kladivo ze světlehnědého hadce (tab. VI. obr. 19), několik pálek mlatů z amfibolové břidlice a z amfibolitu zhotovených, z nichž některé náležely kusům velmi pádným a jiné zase nízkým kladívkům prostřední velikosti. — Zajímavý je úlomek pěkně leštěného nástroje z tmavozeleného, skvrnitého hadce (tab. VI. obr. 22), s tělem desetihranným. Předmět ten náleží zajisté již do sklonku doby neolithické. — Díry provrtaných nástrojů kamenných jsou hladké a byly vrtány s obou stran, což poznati lze z otvorů, uprostřed vždy užších než na krajích. Podle nalezeného zde kuželovitého vývrtku, byly vrtány válcovitým, dutým nástrojem nějakým, nejspíše kostěným nebo parohovým. — Kromě uvedených zde hlazených nástrojů kamenných vyskytlo se též hladidlo z amfibolitu (tab. VI. obr. 7), četné opotřebované koule křemenné, pak brousky ze



Tab. VII. Nález z sídliště nad „Mírovcem“ u Grešlového Mýta.

svoru a z jemného žlutého pískovce, na nichž nástroje kamenné broušeny byly. Mnohé pískovcové brousky jsou po obou stranách i po krajích silně obroušeny, a na některých vyhloubených plochách je patrné, že povstaly broušením sekyrek kamenných se stranami oblými; na jiném brousku jsou opět na kraji dva vyhlodané pásy, v nichž nepochybně hrany sekyrek obrušovány byly.

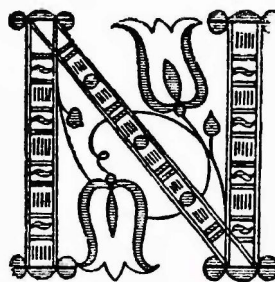
Záhadnými byly mi kusy krevele, rozmanitým způsobem obroušené (tab. VI. obr. 15, 17, VII. 2), jichž se vyskytlo deset kusů. Jelikož ani na sucho ani na vlhko barvu nepouštějí, nehodily se k natírání a k jiné práci byly většinou příliš měkké. Později vykopal jsem dva kusy pískovce s jemnou, měkkou, jasně červenou vrstvou železitou na povrchu, stejným způsobem obroušenou jako oblé plochy dotčených záhadných hranolů krevele. Domnívám se, že nálezem tím vysvětleny i záhadné předměty ony, jež ovšem přímo k líčení a natírání se nehodily, z nichž ale snadno možno bylo natřít červenou barvu, jež se dobře hodila za barvivo. Náhled ten potvrzuje kus tuhy, podobným způsobem obroušený. Na některých tvrdších kusech byla obroušena, bezpochyby jen zvětralá vrstva hořejší, tvrdé jádro hodilo se pak dobře za hladidlo k hlazení švů a pod. Toto jest pravděpodobno, aspoň při kuse na tab. VII. pod čís. 2 vyobrazeném, na rozdíl od ostatních, na celém povrchu vyleštěném. K čemu barviva uvedeným způsobem získaného upotřebováno bylo, nevíme jistě. Na nádobách nebylo shledáno ni žádné stopy po nátěru neb malování nějakém a po mém mínění nelze pravděpodobnosti upřít doměnce; že předhistoričtí lidé upotřebovali barev oněch k líčení těla.⁶¹⁾

(Pokračování.)

Lid na Vyzovsku.

Popisuje Eduard Peck.

(Pokračování.)

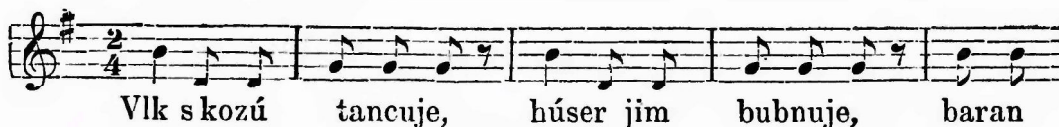


a Blažeja (3. února) chodili školáci s rožněm, košem a měchem po domech, říkajíce ve sboru:

„Dneskaj je svatého Blažeja deň,
zachovává se obyčej ten,
že školní žáci chodějí
okolo dobrých lidí,
hledajíc sobě živnosti
dle starodávných zvyklostí.

I my jsme kvám přišli
vašu paňmámu navšíviti,
abychom od ní dostali
slaniny, jitrnice, klobáse,
to ráda taková chase“.

Na to zpívají, nohama dupajíce:



⁶¹⁾ Srovnaj v té příčině článek dr. J. Matiegky: Příspěvky ku poznání českého neoithu II. Český Lid. IV str. 178–182.

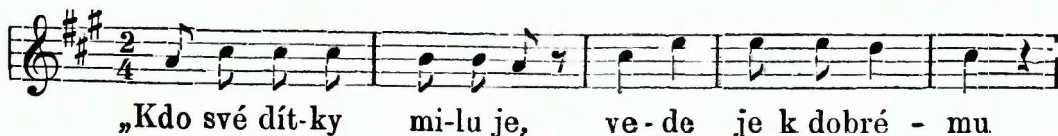


Hospodyně nadělovaly školáky slaninami, uzeným masem, vejci, obilím a penězi, ti pak všecko odevzdali paní rectorce, která je za to „počastovala“.

„Svatý Blažej vládne vlky a jinou lítou zvěří, je ochráncem stád a patronem pastýřů“. (Zíbrt, staročeské výroční obyčeje str. 245.) Na doklad toho zaznamenávám následující pověst z Vyzovska:

Byl jeden ovčák a ten byl velice nábožný. Nejvíce ho mrzelo, že se mu ovce rozbíhají, že nemá ani kdy, aby se pomodlil. Už se i zlobil. „Nezlob se!“ oslovil ho cizí člověk, který se před ním z čista jasna zjevil. „Tu máš hůl, postav ji kde chceš, ovce budou se kolem ní pásti, a ty můžeš i odejít, žádná se ti neztratí. Ale to ti povídám, do hůlky se mi nedívej!“ — Ovčák byl tomu velice rád, odcházel od stáda a modlíval se stranou. Lidé sice žalovali naň hospodářovi, ale nevyžalovali ničeho, protože měl ovce v pořádku. Ovčák byl zvědav, co ta hůl v sobě obsahuje. Nedbaje zákazu, oddělal jednou knoflík a našel uvnitř svinutou cedulku, na níž bylo napsáno jméno sv. Blažeje. Ale svou všetečností odpudil dobrého zástupce a míval ovce zase v nepořádku jako jindy. Po nějakém čase zjevil se mu týž neznámý člověk, domlouval mu a nařídil, aby se po pět pátků modlil ke sv. Blažejovi, že si zase toho hlídače vymodlí. Když byla pobožnost vykónána, dařilo se ovčákovi zase dobře: ovce se mu již nerozbíhaly.

Na Řehořa (12. března) mívali školáci zábavu jako na Blažeje, ale zpívali jinou píseň:



Nejprve Bohá zná-i,
Stvořitele svého.
víře je vyučovati,
v Krista, syna jeho.

Z toho užitek bude,
když víry nabu-te,
víra, láska i naděje
spasení prospěje.

Vy milí rodičové,
znajíc ten užitek,
dejte syny své do školy,
dokáď je mladý věk.

Pakli žáka nemáte,
na papír nám dejte,
pro jeden groš nebo pro dva
jistě neschudnete.

Pak bude Vám odplata
v tom nebeském ráji,
kdežto svatý, svatý Řehoř
Pána Boha chválí“.

V končiny jídají se „boží milosti“, na Záhoří vyzovském „chrásty“. Kdo na konec masopustu přade nebo šije, tomu „ve žňa prsty oblezú z pahností aj z kože“, a kdo štípe dříví, tomu se hned sekera sveze do nohy; vůbec, kdo na konec masopustu dělá, potom to ódlezí. V pondělí a úterý „koncové“ vodí chasa po dědině medvěda, ovázaného slamou nebo hrachovinou. I v některých hanáckých osadách „chodívali s medvědem“, v jiných „drživali právo“. V Rackové zpívali pod okny:

„Vedeme vám medvěda z daleké krajiny,
velice by jedl ty vaše slaniny;
jestli mu nedáte,
šak se podíváte:

všecky hrnce vám potluče,
co v polici máte,
aj ten,
co v něm vaříváte křen!“

V Mrlínku vozila chasa někoho na saních, který z plna hrdla křičel: „Všecky dívky chocholaty na hřebeň!“ Ženské vybíhaly z domů a polévaly ho ze zlosti vodou. Večer u muzigy tancuje hospodář s hospodyní, aby jim urostly hrubé konopě. Hodně vyskakující zpívají: „Toto na konopě, toto na len, toto na cibulu, toto na křen!“ Také dívky svoje pobízejí k tanci slovy: „Roby, skákejte hodně do pozvýšky, aby nám urůstly hrubé konopě!“ V úterý po jedenácté hodině tančí za každou párou čert a volá: „Už ťa mám! Už ťa mám!“

Na smrtnú nedělu nastrojí děvčata „smrt“ (došek ze slámy) a projdou celou dědinu zpívající:

„Už tu smrt' nesem,
lidi, pojdte sem;

lesi nepůjdete,
všeci umřete“.

Za dědinou ji pochovají a vracejíce se s „májem“ zpívají:

„Smrt' jsme zanesli,
praporec nesem,
osectí pacholci
ořú pod lesem.

Osectí pacholci
pole zaseli,
příkazští pacholci
s pece neslezli.

(*Osíček.*)

V Rackové chudobná děvčata „chodí s borkem“, a odpoledne vynáší mládež obojího pohlaví „smrtáka“ za dědinu, kdež jej spálí a popel rozmetají. Ve Vyzovicích zpívají:

„Smrtná neděla
už nám nastala,
a my sobě rozjímáme
smrt' Krista Pána,
kterýžto pro nás
s nebe na zem stúpil,
aby nás vykúpil.
Poďte, družky, vesele
s červenými vejci.
Jaký je to mazanec
bez koření, bez vajec?
Fiala, růže
kvěsti nemůže,
až Pán Bůh pomůže.
Ty svatá Margéto,
daj nám šťastné léto
na pšeničku, na žito!
Jak my budem chtëtí,
rač nám otevřítí!

Troje vrata otevřené,
zlatým májem podepřené,
kdo sa mája dotkne,
hned' mu hlavu zetskne.
Ven, ven, blechy ven,
a vajíčka do košíčka sem.
Prútek sa ohýbá,
kukuřica vdáče,
dejte jí semenca,
snese vám tři vajca,
dajte jí konopí,
snese vám tři kopy“.

„Mařena
na oleji smažená,
za koho's ty umřela?
Za starého, šedivého,
za pacholka knězového,
za toho sem umřela!“

„Nesem, nesem Mařenu,
na oleji smaženú,
puky puký vajka
okole Dunajka“.
Svatý Jiří vstal,
pole odmykal,

aby tráva růstla,
tráva zelená.
Tráva zelená
až po kolena,
a já synečkovi
až po ramena.

Na květnú nedělu spálí se svěcené kočičky a popel z nich dá se v papírku na kůru za krov. Také nespálené kočičky dávají se do chlěva za trám, aby chránily od neštěstí, do sušíren a na stromy, aby se ovoce urodilo. Týž účinek mají májky od Božího těla.

Na zelený čtvrtek v tu chvíli, co Pán Kristus ustanovil svátost oltářní, jsou všechny vody vínem. Jak se zavazují zvony, perou čarodějnice šaty na potoce. — Z rána chodívají se v Rymicích modlit na zahradu, načež umyje se jeden po druhém ve škopku s potoční vodou. Na snídání jsou jidášky s medem. Za děkana Schaffra chodívalo odpoledne z Vyzovic „proceství“ na Kalvarii a vracelo se až k jedenácté hodině v noci. Cestou vykonávala se pobožnost křížové cesty.

Na veliký pátek, „bolestný pátek“, chodí lidé „do východ slunce“ umývat se na říku; aby je nohy nebolely, brodí se vodou. V Dřevohosticích říkají tuto modlitbičku: „Na velký pátek se píše: Pilát vedl Ježíše. Ježíši, Ježíši, proč se tak třeseš? Máš-li zimnici nebo odenici? Já nemám zimnice, ani odenice! Kdo na mé umučení pamatovat bude, tomu do smrti zimnice škodit nebude!“ I dobytek „postfíče se vodú, aby neklécal a nestřečkoval“. Dívky zarovnají si taktéž do východu slunce vlasy, „aby jim urůstly hrubé“. Skoro ráno „sbířú“ čarodějnice rosu na louce říkajíce: „Toto mi, toto mi!“ Na veliký pátek nemá sedlák orati, nebo ten den ani krtice nehýbe zemí; a kdo přece oře, bude mítí na poli více ovsihy jak zrna.

Na bílú sobotu světí se přede mší oheň a voda. Když se tyto obřady ukončí, spěchá kde kdo s vodou, aby byl doma, než „zvony sa rozvázú“. Kostel ostane skoro prázdný, za to doma je pilno. Při gloria pokropí hospodyň svěcenou vodou nejprv sebe a domácí, potom všecko, co je ve světnici, v kuchyni, na síni, v komoře, na hůře, ve sklepě, na dvoře a ve stodole; zamete a vyhodí smetí na hnojí, aby se havěď domu nedržela; „řehce klúčama“, aby myši nežraly zboží, ostatní pak domácí běhají po zahradě a „třepú třnem“, aby se ovoce urodilo. To vše se vykoná, pokud se zvoní; později by už neprospělo. Z ohořelého dřeva dělají jako jinde křížičky na pole.

V nedělu velikonoční po „hrubé“ světí se buchtý a vajička. „Uzlíky v ruce drža, cpú sa všeci k oltáři a závidíja panáčkovi, že ty jeho baby sú najvéc skropené; doma sa íja s úšlem z podmáslá a slaniny“ (Slopné).

„Velký pátek do slunce východu — — holoubata priprav k jídlu a potom vyber ty kůstky, až půjdeš na velikou neděli do kostela, zavaž je sobě do šátku a dej do kapsy, a když je po službách Božích a světí se pokrmy, dej ty kůstky s tím šátkem posvětit a jdi z kostela přímo na louku a ty kůstky všudy rozstrkej po louce, ten rok neuhlídá žádný na těch lukách krtí kopec — — — a něco těch kostí dej do studně, všechny žáby, hady a štíry z ní vyženeš“.
(Vytržený list ze staré rukopisné knihy.)

V pondělí a úterý je „šlaháčka“.

„Dnes je naša,
zítra vaša
a po zítřku
masná kaša.

Esli nám nedáte kopu vajec,
strčíme vám dívku na pec
a pacholka do komína,
bude černý jako sviňa“.

Bloudíme-li a vzpomeneme si, s kým jsme jedli velikonoční svěcené vejce, přijdeme na pravý chodník. Vejce od šlaháčky dávají kravařovi, když ponejprv žene, aby se mu dobytek pásal a skořápky z vajec rozhoďme tam, kde nechceme, aby krtice byly.

Na Boží stúpení chodívá hospodář s hospodyní na pole, tam pojídají buchty a chodí okolo žita, aby se povedlo; má-li už kořínky, je naděje, že se povede.

Na sv. Duch dávají se lipové ratolesti nad obrázky, nad okna, nade dveře a do chlévů. Tu noc ze soboty na neděli „róchají“ chlapeč novými biči „prakovňáky“, chodí na raky a pekou je v popelu, „pálí základy“ (jalovcové kře a pod.), vaří „škvařenicu“, o půl noci pak vyhánějí dobytek na pastvu. Kdo první vyžene, sebere všecky čáry, kdo poslední vyžene, je záprtek. V Horním Újezdě pasou pacholci koně po celou noc, práskají bičem a střilejí.

Na Boží tělo uchytají lidé voničky s oltáříků a schovávají je, nebo jsou dobré ode všech nemocí. V Kašavě světí se v kostele zeliny pro dobytek, aby neonemocněl.

Ho d y slaví se někde císařské, jinde Kateřinské, Martinské a jinačí. Nyní trvají do úterka, ale v dobách dřívějších trvaly do čtvrtku. Muzika hrála v hospodě po všecek ten čas, a bitky rozjařené mládeže bývaly na denním pořádku. „To nejsou nijaké hody, dyž chlapa nezabijú“. Ve čtvrtku bylo nejveseleji: stínali barana. „Pacholci“ v národním kroji vodili ověnceného barana po dědině, zastavili se v každém domě a zavdávali hospodářům vína; dostalo se jim za to peněz nebo obilí. Provázela je hudba (housle, basa, cimbál) a maškara, již říkali cikánka. Když už všecky domy obešli, stanuli uprostřed dědiny, vyčtli baranovi všecko, co zlého podělal a odsoudili ho na smrt. Hudba zabrála smuteční pochod, a zvolený kat jednou ranou uťal baranovi hlavu. Byl ustrojen k večeri, již se i hospodáři účastnili. Ve Vyzovicích nosili ověnceného barana na márách a stínali jej před zámkem. Tu také zavazovali sobě oči a mlátili cepem kohouta, jemuž jen hlava ze země čouhala. Kdo se ho chybil, zaplatil pokutu. Potom shazovali též s kostelní věže „košuta“ (kozla), jehož sraženou krev potřebovali pryč v lékárně. Všem těmto zábavám bývala i vrchnost přítomna, až pak kolem r. 1825, za vrchního Kozelky, bylo „stínání barana“, mlácení „kohúta“ a „shazování košuta“ zakázáno.

Ještě do nedávna chodili ve Vyzovicích řezníci tovaryši v bílých, vyšívaných zástěrách se psem v telecí kůži po domech a říkali:

„Toto jsme draho zaplatili,
a páni majstři nám to převrhli.
Všecky vázky jsme polámali,
co jsme vám vývážky dávali.

Hledte nám něco nahradit.
my sa vám budem hledět odměnit
a za funt pět věrduňků navážit“.

Dostávali po dvacítce na cínový talíř.

* * *

Mnohé pranostiky hospodářské, jak je školní rada Bartoš ve své knize „Moravský lid“ zaznamenal, jsou na Vyzovsku známy a vedle nich ještě tyto:

Leden. Dyž neudrží leden, tož neudrží ani jeden. Lednová voda, věčná škoda. Mokrého ledna bojíja sa súsky aj bedna. Pakli leden mokrý bývá, jistě vína nedolívá. Jak leden popustí, tak březzen přidrží. Lednový déšť hnojí hřbitovy. Je-li teplo v lednu, sáhá bída ke dnu — hlad a bída ke dnu. Na nový rok o vrabčí krok, na tři krále o husí krok dále. — Nejsladší jméno Ježíš, ke kamnom nejbliž. — 25. Na obrácení sv. Pavla je na poly pecen, t. j. kolej sa zedlo chleba od žní do sv. Pavla, tolej sa ho zí od sv. Pavla do žní.

Ún o r. Co si únor zazeleňá, březzen si to hájí; co si duben zazeleňá, květen mu to spálí. Dyž v únoru létajú muchy, tož v březně vzdychajú ovce. — 2. Na hromíce dyž teče voda kolajama, aby ovčák sbíral pod jaslama. Dyž uhlédneš na hromíce kaplinku, tož sa skovaj každú objedinku. Dyž sa pták napije na hromíce z kolaje, tož sa volek v létě napase na cestě nebo na skalce. Hromíce o jatelině, veliká noc o sněhu. Je-i na hromíce obloha jasná, je ovoce jisté. Hromíce, půl sanice. Hromíc, zimy polovic; od hromíc, ešče víc. Dyž na hromíce mrzne, jeleň búrání búrání; dyž je na hromíce teplo, jeleň staví búrání. — 5. Svatá Agáta na sněh bohatá. — 24. Dyž Matěj hodí, zemák se na skále urodí. Dyž je na Matěja mráz, tož jich bude ešče čtyrycet, dyž není, tož jich bude ešče bez počtu. Matěj pichá žízlavé hlavěnky do sněhu. Dyž přijde Matěj na rozbedněné potoky, tož jich zabeďní. Matěj ide na ledy, ale někdy má slabú sekuru. Najde-i Matěj led, seká ho hned; nenajde-i ledu, dělá ho hned. Nezastane-li Matěj křenců, tož jich nadělá. Dyž Matěj s Josefem ostanou v hospodě, tož přijde Matka a vyžene jich; lesti sa nedajú, tož přijde Jura a ten jistě vyžene jich všecky. Matěj štípe dříví, Josef topí, Matka vaří, Jura jich vyhání.

Březnový prach odváží zlato. V jedenáctém týdni oraček, ve dvanáctém týdni orač, ve třináctém tůz aj netůz. V třináctém týdni može ovce vyhodit za plot. Dyby nebylo celú zimu ledu, tož v desátém týdni přece kameň ve vodě omrzne. Jaký březzen, taký srpen. Kolik dní v březně prší, tolik dní je v dubně čas. V kerej čtvrti měsíce března strakatá pěnkava zpívá, v tej čtvrti měsíce máje hora zelená bývá. Březzen, za kamna vlezem; duben, ešče tam budem; nastane máj, polezem za kamna dál. Ospalému, lenochovi ani březzen nevyhoví. Březnový ječmen je dobrý. — 9. Devátého crhačka, desátého oračka. — Z kerej strany fučí větr na sv. Josefa, z tej strany fučí až do Jána. Josef s Marijů sněhy zaryjú. 25. Zvěstování čisté, ovoce jisté. Dyž na matku Boží je mráz, pohanku do hrnce vraz. Matička Boží ovečky nezamoří.

Duben. Duben, z kobyly buben a z ovce gajdy. — 12. Dyž prší na Julia, bude moc hřibů. — 24. Na sv. Jiří děti se v chalupě nehnízdí. Svatý Jiří hady búrání. Svatý Jiří trávu búrání, zem otvírá. Co do Jiří na pažitě vpučí, to do země palice nech zabuší. Jak dlúho žabka před Jiřím vříská, tak dlúho po Jiřím zimu píská. Co před Jiřím žaby křičíja, to po Jiřím mlčíja. Dyž sa před Jiřím uléhne hřibja, nedaříja sa husy. Dyž uhlédne prvej na vesno hřibja jak húsata, tož

není nic z hříhjat; dyž prvej husu, není nic z husí. — 25. Na sv. Marka okotí se kde jaká jarka (ovce). Jifí a Marek mrázem nás zalek'.

Květen. Máj, máš-i co, daj, lesti nemáš, na pole haj! Jak přijde máj, máš-i co, daj; nemáš-i, žeň kobytku na šašinku a ňú netáhaj. Dyž máj vlahy nedá, tož sa červen předá. 15. Zofia víno vypíjáj, ovoce zídá. — Havlovo žito, Urbanů oves, co z toho bude, potom mi pověz. Havlova réž, Urbanů oves — kdo to sívá, málo mívá. Havlova réž, Urbanův oves, Jánské hříbja, z toho málo kdy co bývá.

Červen. 8. Dyž na Medarda prší, voda 40 dní vrší. Jaké počasí je na Medarda, takové bude ve žňa. — 15. Na sv. Víta lehňa už svítá. Seje li kdo na sv. Víta, škoda je žita. 24. Kuká li kukačka dlúho po sv. Jáně, vykuká neúrodu a drahotu. Za kolik dní po sv. Jáně kukačka kuká, za tolik rýnských bude žito. Rostou-li hříby před Jánem, bude málo chleba. — 29. Sv. Petr a Pavel podtrhá ržám kořenky (už zrají).

Červenec. 4. Na Prokopa namokne mandel aj kopa. — 13. Sv. Margéta strčí srp do žita. — 25. Jakube, jak uděláš, tak bude. Dyž je na Jakuba zamračené dopoledňa. bude moc sněhu do vánoc; odpoledňa — po vánocích. Na Jakuba neuhlédne vrany; sú všecy na púti. (?) — 26. Není jak o sv. Anně, dyž si sedlák žita nažne.

Srpen. 6. Obilé, keré na proměnění Krista Pána nažneme dopoledňa, odpoledňa větr rozháže. — 24. Kdo nesežne obilé do Bartoloměja, tomu se poválá. Na sv. Bartoloměje sedlák žito seje. Na Bartoša dyž je čas, na podzim je z listu kvas. Dyž had po Bartolomí vyleze, tož ho už zem nepřijme.

Září. Okolo Zachariáše (6.) a Reginy (7.) odlétájú vlašťovky do daleké krajiny. — 8. O Marie narození vlašťovek tu více není. — 22. Na sv. Maurice nesej pšenice, bude metlice. — 28. Kolik je mrazů před Václavem, tolik jich bude po Juřím. Na sv. Václava všeci dlužníci hřešíja.

Říjen. Října sníh a mrázy lednu rohy sráží. Dyž Šimon a Juda odletí, zima brzo přiletí.

Listopad. 2. Dyž prší na dušičky, mřú malé děti. — 11. Na kobylice z martinské husy poznáme, bude-li tuhá zima před vánoci, o vánocích nebo po vánocích dle toho, je li kobyłka siná (zamodralá) z předu, uprostřed nebo na obou koncích. Sú li na Martina mraky, bude nestálá zima. — 25. Kateřina na ledě, vánoce na blatě. Na sv. Kateřinu všeci lezú pod peřinu. Sv. Kateřina zakazuje muzigy. Sníh na Ondřeje žitu nepřeje.

Prosinec. 4. Na svatú Barborku sú saně na dvorku.

Různě. Sú li poslední dni masopustu pěkné a jasné, bude jaré osení skoré a šťastné. Koblihy na sluněčku, malovaná vajíčka u kamen. — Dyž prší na květnú nedělu, tož prší potom každú nedělu kolej tolej. Na zelený čtvrtek a bílú sobotu sedláci rádi sejú žito, že sa rádo povádá. — Dyž je v zimě po kolena sněhu, bude v létě po kolena trávy. Je-i moc ledu, bude moc medu. Dyž naprší neskoro sněhu, tož jak visí stromy pod sněhem, tak budú viset pod ovocem. — Dyž zahřmí ponajprv na holú horu, budú krávy málo dójit; dyž zahřmí ponajprv na zelenú

horu anebo nad lúkama, budú krávy dobre dójit. — Dyž žito velice kvete, plesniví chléb. — Deštivé leto, horší podzim. — Divoké husy na podzim zanášajú, na vesno přinášajú svačinu. Ženci na pole, včely s pole. Dyž včely hynú, ovce sa množija, dyž ovce hynú, včely sa množija.

Bude pršat: dyž přejede žid s kožama přes osadu, dyž krávy kopú, dyž sa kočka spíná po metle, dyž husy sa perú a zobáky zdvi-hajú, dyž sa slépký pasú a kohúti bijú, dyž sa vrabci v prachu kucú, dyž žlňa křičí, dyž hadi vylézajú z díry, dyž žaby řehocú, dyž sa bra-blenci stěhují, dyž sa slnečko ohlédá (když zapadá za mračnem a ještě v poslední chvíli se ukáže), dyž má slnečko vlasy (paprsky) spuštěné, dyž slnečko pije vodu, dyž je měsíček dolu kabelú (na Dřevohosticku: dolu rožkem ☉), dyž sú červené zápaly na východě, dyž sa dělajú na kalužce bubénky, dyž hoříja saze na randlíku, dyž kúr smrdí a cpe sa do země. Dyž je ráno na východě mračno, mosí ten den pršat, dyby mělo na kameň kapnúť. Dyž má zvon táhlý hlas, přijdú plúty (deště).

Bude čas: je-i jasno, dyž slnečko zachodí, dyž sú červené zá-paly na západě, dyž má zvon krátký hlas, ide-i kúr rovno z komína. Po dešti vyjde hospodář z chalupy a pozoruje oblohu. Uvidí-li bílé po-kládky na nebi, nebude už pršeti: „Co dělá Pámbů? Má už obilé na pokosách!“ Na suchú zem nerado pršívá. — Bude suchý rok, sú-li žabí peřiny oprostřed luže; bude mokrý rok, sú-li žabí peřiny při kraji. — Bude vesno: dyž sa pěny dělajú na vodě, jak púšća (taje), dyž vrana nad dědinú třikrát zakváká, dyž kos na vysokém stromě zpívá — dokáď zpívá v křibí, može sedlák ležat na peci. — Nebude vesno: dokáď pliska nepřijde prořubat ledu, dokáď voda nevypláchne říky, dokáď záměť nejsou ze všeckých stran nahnaté, dyž letí křdel vran — ony ešče nečují tepla. Dokáď vlaštovka nezašveholí, nepúščaj sa do polí. Ani sto skřivanů neodemkne jara bránu. — Přijde búřka, dyž včely z rána prudko létajú. — Bude tuhá zima: dyž leze kočka za kamna, dyž sova výská, dyž má mrkva dluhý ocas, dyž list pomalu opadává. — Bude úrodný rok: dyž nad Hanú ponajprv zahřmí, dyž je sedm neděl do masopustu, sedm neděl do postu a sedm neděl do sv. Ducha. — Bude draho: dyž sa chléb žvalkuje a chytá noža, dyž chodíja slépký skoro na hřadu, dyž sa kukačka tlačí do osady. — Bude štěstí: potkáme-li robu s plnú nošú, dyž řezník ide do vsi a pes sa mu válá. — Bude neštěstí: potkáme-li ráno starú babu nebo robu s práznú putnú, přeběhne-li zajíc přes cestu, stáváme-li z lůžka o levé noze nebo hore řiťú, oblékáme-li šaty na ruby, oblečeme-li v pátek nové šaty, zapomeneme-li něco doma a vrátíme se proto, spadne-li obrázek se stěny anebo rozbije se zrcadlo, řehce-li straka nad domem. Kdo, jda do světa, najde hřebík, zakuje se ním. Zní-li v levém uše, zlá novina; zní-li v pravém uše, dobrá novina. Nešťastný den je pátek. Pátek — mrcha začátek. V pátek žádný hospodář nenačne hnoje, a chasník nejde za galánkú, že by musel dáti čertovi groš. Kdo v pátek došívá šaty, na toho lozí hadi. Když v pátek prší, bude v neděli také pršeti; když je v pátek pěkně, bude v neděli také pěkně. — Kdo v neděli řeže dřevo, tomu v soudný den shoří na dlani.

(Pokračování.)

O starobylosti národního vyšívání moravského.

Sděluje Vlasta Havelková.

Přesala jsem již několikrát o starobylosti našich ornamentů ve vyšívání, však vždy znova opakuji, že naše ornamenty národní nejsou jen staré, nýbrž prastaré. Zajisté jest docela přirozeno domnění, že ornamenty národní ve vyšívání tvořily se postupem času, znenáhla, sta let, než dospěly k dokonalosti klassické. Lid slovanský, konservativnou povahou chráněn, nepodléhal tak snadno vlivu cizímu. Doposud ještě v některých odlehlejších krajinách slovanských udržel si lid tamní způsob svého života (v kroji, obydlí, náčení) jaký měl před tisícem roků. Tu si lid ještě všecko robí sám. Svoji chaloupku zbuduje si z trámů a došek a upěchuje z hlíny, náradí domácí i polní náčiní všecko jest prací jeho rukou. Ku kroji svému, jenž zachoval se rovněž od pradávna, utkává si plátno jakož i vlněné látky pro malebné haleny, mužský šat a obuv.

Oděv pak ušijí ženy samy a bohatě překrásnými vzorky jej vyšperkují. V takových krajinách zachoval nám lid ještě mnohé krásné pohádky, pověsti a obyčeje, a mnohá perla v mluvě a zpěvu je tu zachována v ryzí kráse původní. Také vyšívání zde žije v původnosti své tak jako před věky bývalo.

Poukazuji jen k blízkému zákoutí na hranicích valašsko-slovenských, kam šťastnou náhodou jsem zabloudila, a za příklad uvádím osadu Marikovou na úpatí Javorníka na Uh. Slovensku. V osadě jsem nebyla, poznala jsem však několik mužů i žen z osady této, kteří řídká stébílka obilní na kamenitých polích sežínali.

Při práci zpívali národní písně v trojhlasě, zakončující vždy sloku všemi hlasy a tonem, jež dlouho táhli, stále slaběji a slaběji, až konečně zanikl. Také helakání jejich, jímž někteří zanikající písně své doprovázeli, sestávalo ze zvláštního seskupení tónů a připomínalo doby pradávné, doby, v nichž lid svou vlastní, nikým nerušenou vzdělanost rozvíjel. Jako způsob trojhlasného zpěvu a zvláštního helakání jevil se i kroj jejich zvláštním. Mužové měli široké, u nohou v trásně končící pláténice, hrubé plátěné rukávce (košile), na prsou vyšíváné, kožený pás a na hlavě malý klobouček. Ženy oděny byly v starodávný plátěný rubáš (letnice, u Hanáků opasek), plátěnou zástěru a zástěrku. Rukávce (opléčko), jež kolem hrdla, na ramenou a prsech byly bohatě vyšíváné a zvláštní mosaznou sponou (spinkou), staré prahistorické spony připomínající, u hrdla sepjaté*). Na hlavách měly vdaré ženy obalenky s vyšíváním a gargulou.

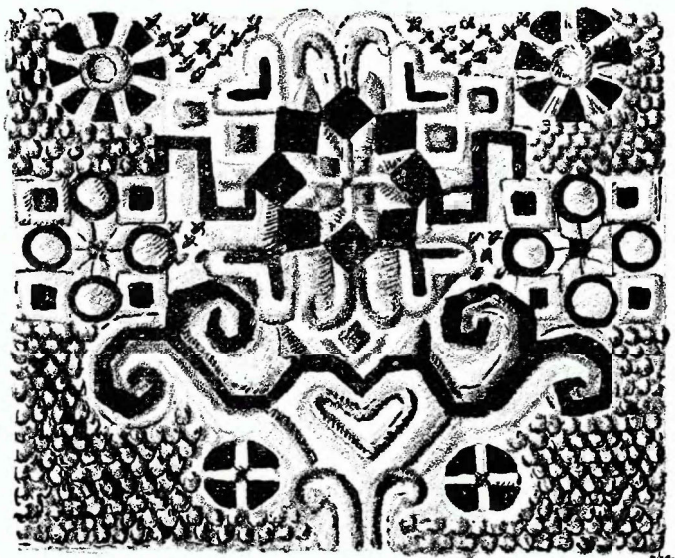
Velmi poučně píše J. Koula ve svém článku „O kroji lidu slovenského**): „Přihédněme, na jakém základě vyvinul se kroj nejstarší, zachovaný dosud v některých krajinách moravských a slovenských, kterého použil již Manes při svých kresbách, znázorňujících předhistorické děje slovanské. Umělec ten vycítil asi po delších studiích, dojista pracných i prohloubených, avšak nikomu nesdělených, vhodnost forem těch pro dobu předhistorickou slovanskou a i my poznáme

*) Na výstavce vsetínské viděla jsem podobné staré spinky z perleti, všelikými rajsovanými vzorky ozdobené, kteréž prý také muži nosili.

***) Český lid I. str. 23.

a uznáme, jak velkou toho kroje starožitnost, tak rozdílnost od starých vzorů západoevropských, již i tehda, když prohlédneme třeba jen hlavní části jeho složení“.

Dále popisuje též spisovatel jako velice starý a svérázný kraj slovenský, sestávající z rubáše, oplecka (rukávců), zástěry a zástěrky, jaký jsem viděla v Marikové a později nádherněji vyšíty ve St. Hrozenkové a na Trenčínsku. Dle výroku pana Kouly, zajisté velmi pilného badatele a znalce v oboru kroje i vyšívání národního, pochází kraj, o němž se tuto zmiňuji, z dob pradávných a odchyluje se docela od šatu západoevropského. — Když zachován tedy kraj, o němž řečený spisovatel píše, až na naše doby — zachovaly se od pradávna zajisté i vzory vyšívání, jimiž opasek, rubáš, oplecko a zástěrka bohatě jsou zdobeny. Nebylo třeba cizího vlivu, aby ženy slovanské přišly na myšlénku, svůj jednoduchý, plátěný šat si vyzdobiti vyšíváním, neboť v povaze Slovanek, jimž nikdo nemůže upříti cit pro krásu, obsažena jest ušlechtilá snaha, zdobiti sebe prací rukou vlastních. Čím více chtěla žena neb dívka se vyznamenati, tím tenčí napředla vlákno, tím jemnější utkala látku a tím pracněji vyšila kraj svůj vzorky umělými. Lze však také domnívati se, že naši předkové nezdobili svůj kraj, domácnost svoji a své okolí pouze pro okrasu, nýbrž že tak jako i někteří jiní starohylí národové některým vzorkům podkládali i význam symbolický, připisujíce jim tajemnou moc čarodějnou.



Vyšívání z Velké.

Taková znaménka rázu symbolického, z pravěku pocházející, zachovala se ve zvycích našeho lidu ve velkém počtu, byla během času v různé ozdobné vzorky složena a tvoří takřka základ geometrických ornamentů slovanských. Některé vzorky ve slovenském vyšívání na př. v okolí Uh. Brodu (viz na př. vzorek na str. 65) sestávají výhradně z takových mystických znamének, která ovšem během času následkem změněných kulturních poměrů svého původního významu pozbyla. Podobné obrazce symbolické a zejména tak zvaný kruh sluneční, kolotající slunce prý značící, objevují se také v hanáckém vyšívání, a shledáváme je na př. jako hlavní motiv vzorků na některých úvodnicích nákelských.

Prvky ornamentiky geometrické jakož i jednoduché ony značky symbolické vyskytají se ovšem netoliko u Slovanů, nýbrž i u různých národů jiných, z čehož vysvítá, že takové, různým národům společné prvky ornamentální o sobě za výhradný majetek národů slovanských považovati nelze, avšak seřadění ornamentálních prvků oněch v celek

umělecký, jež shledáváme ve vyšíváních i jiných ozdobách lidu našeho, vedeno je zvláštním samostatným duchem, který se v rozdělování, technice, upotřebení a rozměrech jeví, a který veškeré naše vzory ornamentální proniká a je zcela svéráznými a ryze národními činí. Jsou tedy vzorky ty, byť obsahovaly i prvky, také jiným národům společné, přece výplodem bystrého ducha slovanského, a marně se někteří odpůrcové naši pokoušejí zmenšiti anebo docela popříti význam, svéráznost a samostatný vývoj naší ornamentiky vůbec a ve vyšívání zvláště. — Není-li nazírání naše zakaleno anebo předpojato stranickou učeností cizí, a přihlídneme-li k věci zevrubněji, shledáme, že týž duch umělecký, který se nám objevuje v ornamentice prostonárodní, zračí se též v ornamentech na předhistorických předmětech t. zv. rázu hallstattského, na nichž často i technika vyšívací bývá nápodobena, takže bedlivý pozorovatel samoděk dospívá k úsudku, že příslušné krásné předměty, z doby hallstattské pocházející, jakož i naše vzory národní vypěstoval týž duch umělecký. Četnými příklady lze též doložiti, že některé zcela stejné vzorky se vyskytají na kovových výrobcích rázu hallstattského i v naší ornamentice lidové, a zajisté padá zde také na váhu, že na některých výšivkách moravských spatřujeme vyšité vzorky, podobné kovovým šperkům slohu hallstattského. Obrazce takové jsou pak nepopíratelně v duchu a dle vkusu lidu slovanského ornamentovány stejným způsobem, jako ostatní základní ornamentální tvary a zejména i rostlinné.

Že rostlinné ornamenty na předhistorických předmětech pořídku se objevují, je přirozeno, neboť příčina toho spočívá v látce ozdobené. Tvrdý bronz, na němž dle starobylé techniky vybíjeny a rejsvány byly všeliké vzory, vyžaduje ovšem ornamentů více méně lineárních a nesvědčil zajisté proplétaným, ponejvíce z různých křivek složeným a při tom velké přesnosti v provedení vyžadujícím ozdobám rostlinným.

Jakých vzorků malovaných a vyšíváních staří Slované užívali na kožích a látkách tkaných a jaké ozdoby vyřezávali do dřeva, není známo, poněvadž látky tyto nám se nezachovaly, a proto nemůžeme ani bezpečně tvrditi, že předhistoričtí předkové naši vůbec rostlinného ornamentu neznali; nad to shledáváme někdy na popelnicích a jiných nádobách pravěkých jednoduché ozdoby rostlinné, kteréž nám podávají dostatečných dokladů pro počátky tohoto způsobu ozdobování. — Ostatně nelze též přehlížeti, že ornamentika geometrická předcházela téměř všude ornamentiku, upotřebující vzorů rostlinných a živočišných, a již se zřetelem na tuto skutečnost nelze z nedostatku složitých ornamentů rostlinných, jakož jsou na př. jablíčko, hřebíček a jiné základní tvary naší ornamentiky, čerpati důvod proti slovanskému původu starobylých bronzů, když původ tento jinými důvody opřítí možno. Badatel v oboru ornamentiky musí také počítati s hlavním činitelem u vývoji všeliké starší kultury, totiž s náboženstvím, za jehožto působnosti jednotlivé rostliny teprve během času symbolického významu nabývaly, do vzorů našich přijímány a pozvolna stylisovány byly. Ostatně i na starých předmětech předhistorických lze jednoduché i oblé ornamenty rostlinné stopovati a zjistiti. Nejedná se tu ovšem o pouhý ornament, nýbrž o celé tvary rostlinné, jakož jsou na př. některé spony podoby listů a jehlice*), jejichžto hlavičky makovičkám anebo paličkám lněným se podobají.

*) Viz časopis olom. muz. č. 17 str. 39.

Neolithická sídliště na Holešovsku.

Popisuje Eduard Peck.



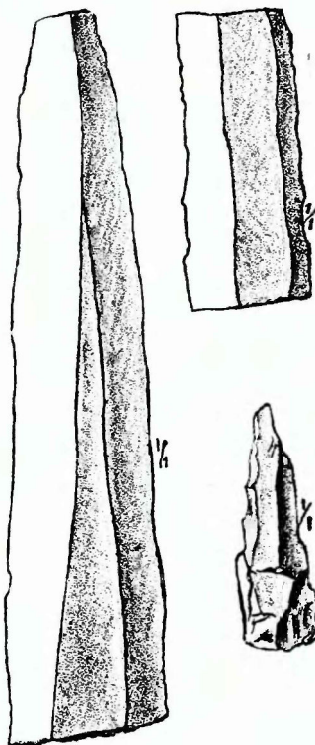
Když stavěla se dráha z Kroměříže do Bystřice pod Host., vykopávali dělníci na Dobrocku pod Mizerovou cihelnou střepy a jiné předměty, o čemž dozvěděl se bývalý professor kroměřížský *Struschka*. Týž jal se ihned kopati v těch místech, ale dal se brzo svými dělníky přemluviti, aby šel na dobrocké *Hradisko*. V Mizerově cihelně stávil se kdysi i professor *Havelka*, dobyl ze svislých stěn několik střípků, určil je správně, že pocházejí z doby neolithické¹⁾, ale spěchal také na dobrocké *Hradisko*, které pozornost jeho více upoutalo.

Pověsti o těchto místech se nezachovaly, jenom nějaký *Konšelák* ze *Žop* našel prý v břehu u potoka zlatý prut, který si cestou domů ořezal na šparák. Zlata nepoznal, až mu židi oči otevřeli a šparák od něho koupili. A potom černokněžníci potkali prý kdesi „rožďanky“²⁾ a pravili jim: „E važe krávy se nanosí zlata na rařách!“

Roku 1890 začal jsem kopati při železné dráze v místech, kde prof. *Struschka* přestal, za celý den našel jsem však pouze několik střepin a dva nožíky pazourkové. — Při té příležitosti upozornil mne hospodský žopský na svoje rolí v *Hrabí*, kde jsem se obohatil několika pazourky, a můj společník p. In. *L. Červinka*, našel zde kamennou sekyrku. Od té doby po tři roky chodil jsem den jako den procházkou po žopských rolích a sbíral sekyry, přeražené mlaty a střepiny z nádob. Pazourkových i jiných nožíků, nukleů a odštipků shromáždil jsem za tu dobu několik kilogramů.

Po dešti bylo na hluboké oračce znáti i černá kola bez pořádku seskupená, dva až tři kroky od sebe vzdálená. Takových kol prozkoumal jsem několik. V jamách, až dva metry hlubokých, nacházely se tytéž předměty jako na povrchu: střepiny, přesleny, přeražené sekery, nožíky, jádra, odštipky. Kostěného nástroje jsem nespatriil. Po bronzu anebo jiném kovu nebylo taktéž ani stopy. Ke dnu nálezů ubývalo, tak že na spodě nahodila se v černé hlíně sem tam nějaká zvířecí kůstka a nepatrný střípek. Popela a kamenů z ohnišť v jamách nebylo, za to však vyskytalo se v nich velmi mnoho omítky hliněné, plevami promíchané, s otisky prutů a celých oblých trámů.

Neolithická osada žopská byla ohromná, rozkládalať se na všech polích žopských a dobrockých na levém břehu potoka žopského od pan-



Pazourkové nástroje ze „Žop“ u Holešova.

¹⁾ Viz tento časopis z r. 1885. str. 139.

²⁾ Roby, co chodí do lesa na roždí.

ské bažantnice přes Žopy až pod Lysin. Nejvíce nálezů učiněno na ovršině v „Hrabí“ a v „Chalópkách“. „Hrabí“ má jméno své po lesu hrabovém (habrovém), který tu jistě několik set let na zaniklé osadě pravěké bujel. Záhadné je jméno „Chalópký.“ Tvrditi, že tato veliká trať má jméno své po chaloupkách z doby neolithické, bylo by odvážlivé — uplynuloť od té doby aspoň přes tři tisíce let — ale v době historické tu přece žádných chaloupek nebylo, a pozemky tyto náleží od nepaměti k selským gruntům.

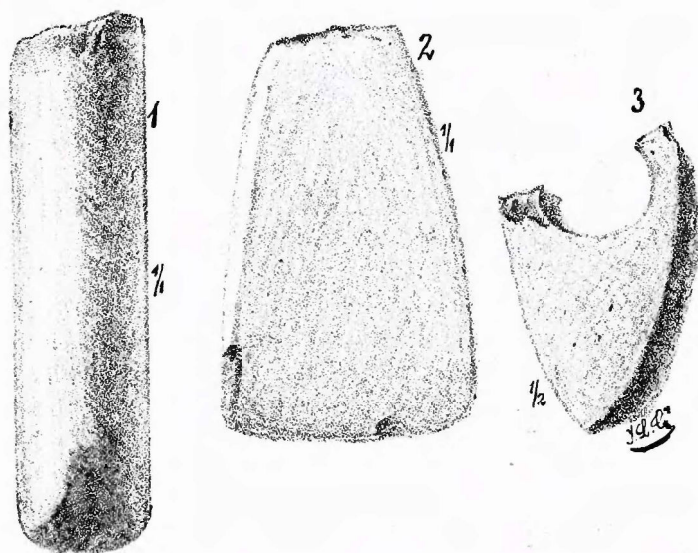
Střepiny žopské jsou dvojího druhu: 1. z nádob jemných, šedých, slabě vypálených, krásně rýhami a důlky ornamentovaných a pupíky zdobených; 2. z nádob hrubých, barvy červené i šedé, z hlíny promíchané křemennými zrnky, z nichž některá velikosti bobu dosahovala. Okrasy na nich vytlačeny jsou prstem, nebtem nebo dřívkem, na mnohých pak shledáváme pupíky a ucha. Na celou nádobu nikde se neuhodilo, aniž bylo lze takovou sestaviti. Přesleňů nalezl jsem celkem šest, jeden z nich měl podobu dvou kuželů, půdicemi spojených, ostatní byly jen zakulacené, menší i větší, barvy červené, avšak měkké, tak jako bývají rozmoklé cihly.

Štípaných nástrojů kamenných sebráno přes tisíc kusů, a jsou tvarů rozmanitých. Šipka nevyskytla se žádná. Řídké celkem jsou pazourky přihrocené, a nejvíce bylo nožíků.

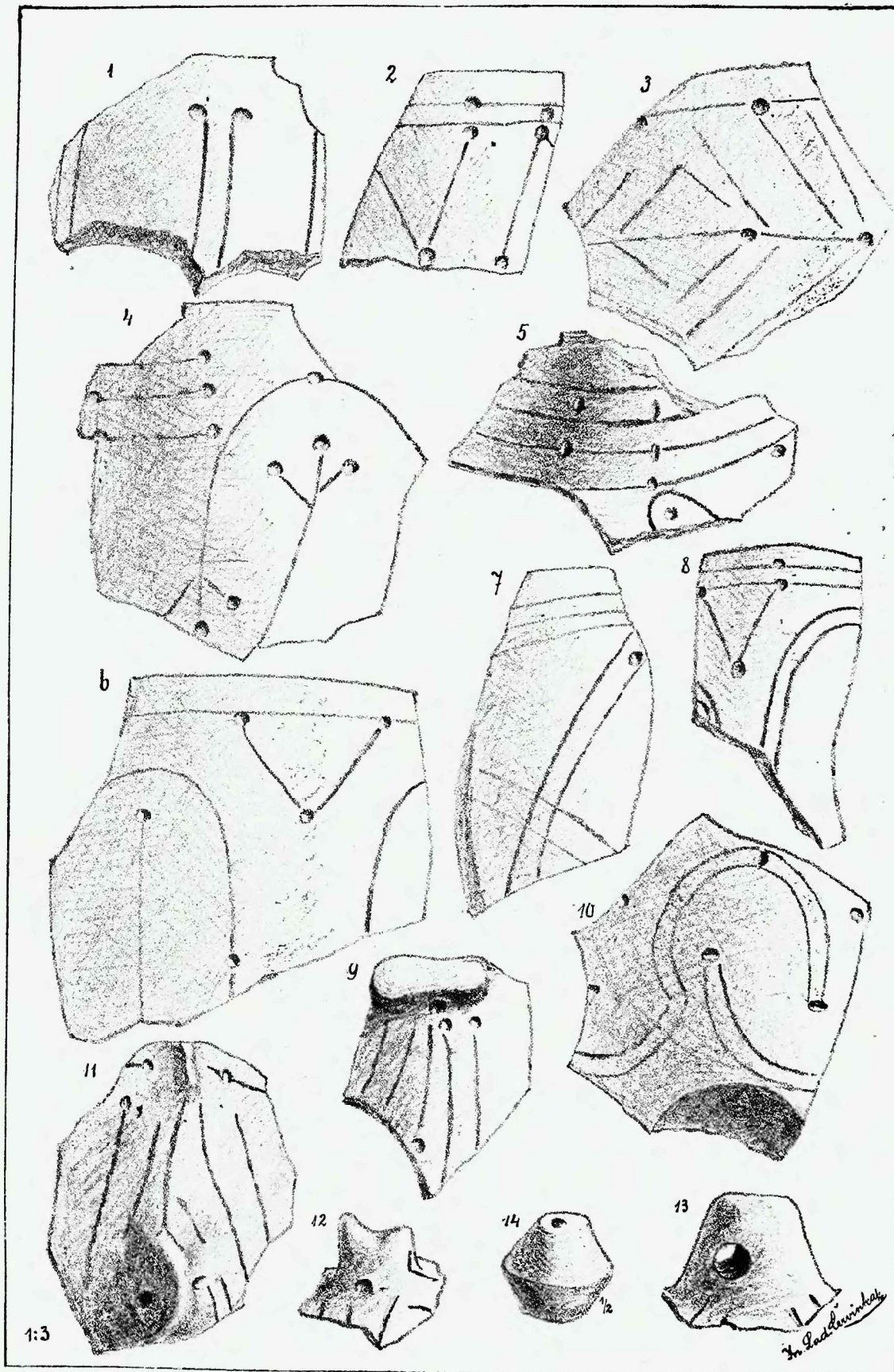
Nalezena byla také překrásná jádra, na nichž viděti jest plochy, štípaním vzniklé. Tyto kusy a veliký počet beztvárných odštipků dokazují, že nástroje robeny byly na místě z valounů odjinud sem přinesených. — Vedle pazourku byl ku zhotovování štípaných nástrojů pazourkových upotřebován též rohovec jakož i rozmanité jiné křemeny, avšak i vzácný obsidian se zde vyskytl.

Hlazených nástrojů kamenných nalezeno přes sto kusů. Na všech je znáti, že jich bylo k práci upotřebováno a mnoho jest jich přeraženo. Vrtaných nástrojů bylo 10%, vývrtek však nenalezen žádný. Četné byly žernovy s drtidly, a zajímavý jest též kámen pískovcový, na němž sekyry dotud broušeny byly, až se přebrousil.

Dle všeho pozorování mého byla neolithická osada žopská dlouho a četně obydlena, hroby obyvatelů tamnějších nejsou však dosud známy. Další zkoumání tohoto bohatého naleziště neminulo by se zajisté s výsledkem, a dovoluji si poznamenati, že zvláštní pozornosti zasluhují dobrocké pole N á d h r o b í a v H l a v á c h.



Hlazené nástroje kamenné ze „Žop“ u Holešova.



Tab. I. Střepiny ze „Žop“ u Holešova.

Vysvětlení tabulek.

Tab. I. Střepiny z jemných nádob. Čís. 1.—8. kusy s okrajem; č. 10. kus ode dna; č. 9., 12.—13. pupíky s dírkou; č. 11. dva pupíky nad sebou, dolní s dírkou, horní bez dírky (jako na tab. II. č. 24); č. 14. hliněný přeslen.

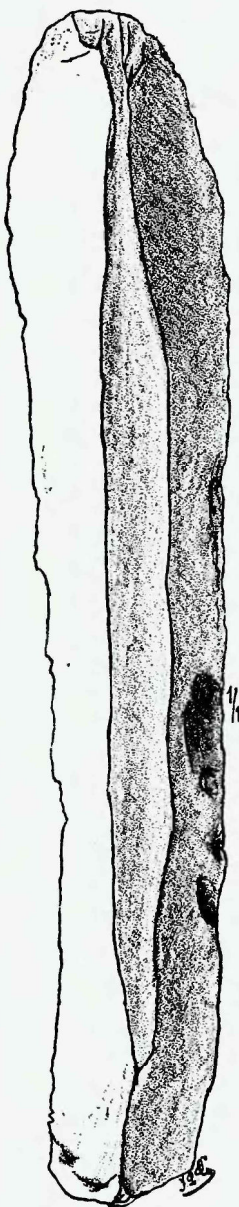
Tab. II. Střepiny z hrubých nádob. Čís. 1. kraj nádoby s pupíkem o čtyřech důlcích; č. 2. kraj čárkovaný, pupík kulatý se dvěma důlky; č. 3. kraj s nehtovým ornamentem; č. 4. kraj, nehtový ornament, pupík okrouhlý, dovnitř prohloubený; č. 5. kraj s čárkami šikmými; č. 6. kraj s pupičkem a čárkami vodorovnými; č. 7. na hrdle obojek s důlky; č. 8. jako č. 1.; č. 9. prostředek s hustým nehtovým ornamentem; č. 10. prostředek s nehtovým ornamentem; č. 11. nerovný pás s vypíchanými důlky; č. 12. prostředek, čáry klikaté; č. 13. nehtový ornament, pupík se čtyřmi hlubokými řezy; č. 14. pupík hladký, veliký; č. 15. kulovitý pupík se dvěma důlky od ukazováku a palce; č. 16. kraj se dvěma pupičky; č. 17. pupík s dírkou; č. 18. pupík kulatý; č. 19. dvojitě ucho; č. 20. ucho vytáhlé, potom přehnuté a dolů přilepené; č. 21. a 22. charakteristická ucha neolithická, jedno s dírkou, druhé bez dírky; č. 23. drobná nádobka s ouškem; č. 24. půl nádoby se dvěma pupíky (jako na tab. I. č. 11.).

* * *

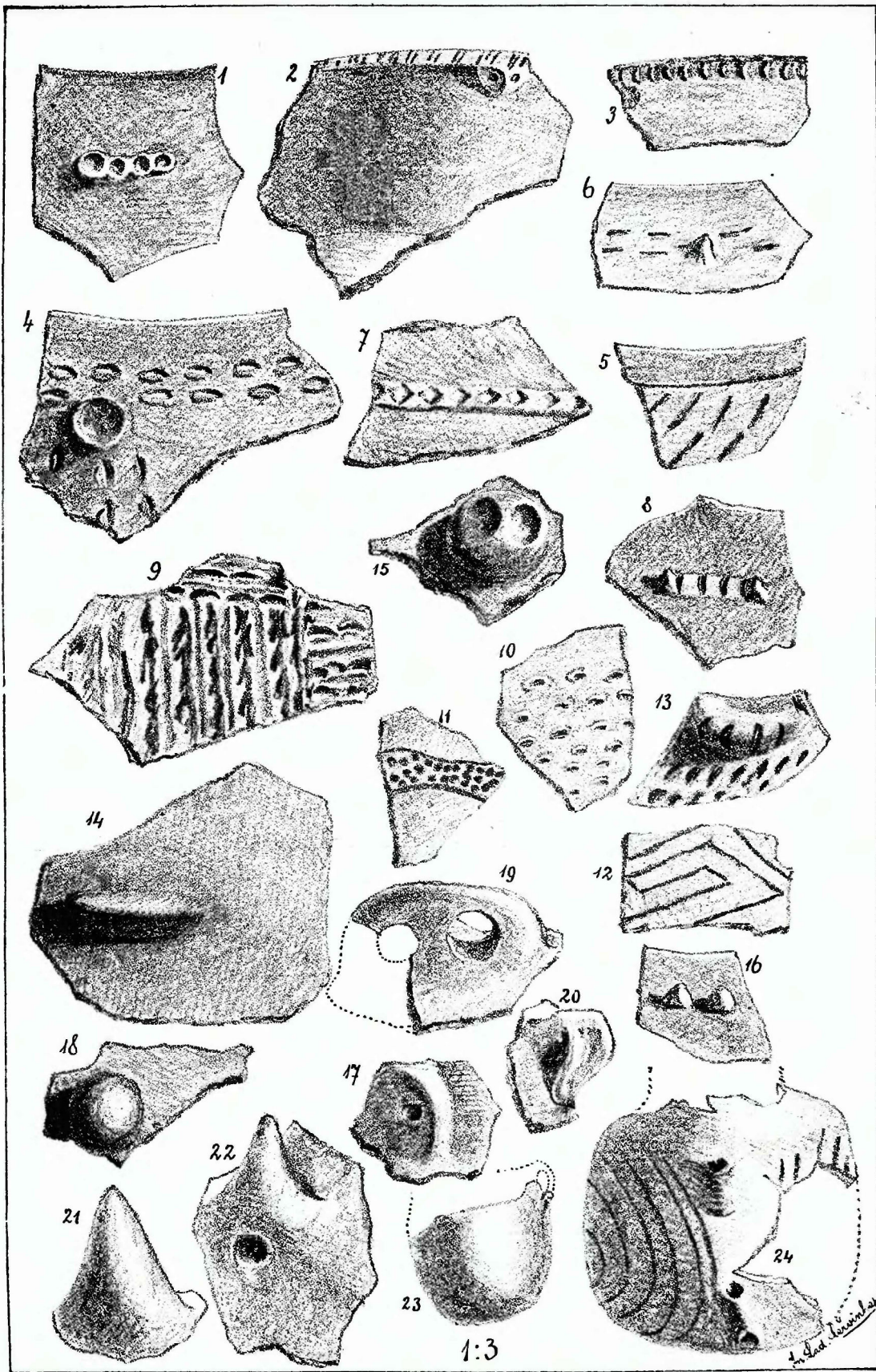
Vyličiv typické sídliště neolithické, zmiňuji se několika slovy o čtyřech jiných neolithických sedliskách v hejtmanství hořešovském, která jsem taktéž ohledal. Jsou to sídliště: v Količíně, Prusinovicích, Domaželicích a Dřevohosticích.

Količín. Nad osadou, při cestě k Rymicím, je návrší s hliníkem a panskými „Újezdy“. Cihláři, v hliníku zaměstnaní, po několik již roků nacházejí rozmanité pravěké předměty. Kulturní vrstva je až 1 metr silná, a časem objevují se ve spodní žlutnici nálevkovité, až 3 metry hluboké jámy s černou hlinou, ve které nacházejí se kosti zvířecí, jednotlivé střepiny z různých nádob a opotřebované nástroje kamenné i kostěné. Poněvadž se na „Újezdech“ oře hluboko, objevují se tytéž předměty i na povrchu. Černá kola jsou ve dvou dlouhých, rovnoběžných řadách a v nepatrné vzdálenosti od sebe. Nebylo tu ještě kopáno, ale nálezy, na povrchu učiněné, souhlasí úplně s nálezy žopskými. Zmínky zasluhuje krásný nucleus obsidianový a parohové kladivo s čtyřstěnnou děrou pro topůrko. —

Nůž z jaspisu, nalezený u Dřevohostic.



Prusinovice. Na panských polích „nad Rybníky“ a „pod Kasařovem“, rozkládala se nemenší osada neolithická než-li v Žopách a Količíně. Černých kol roztroušených je velmi mnoho, a na každém

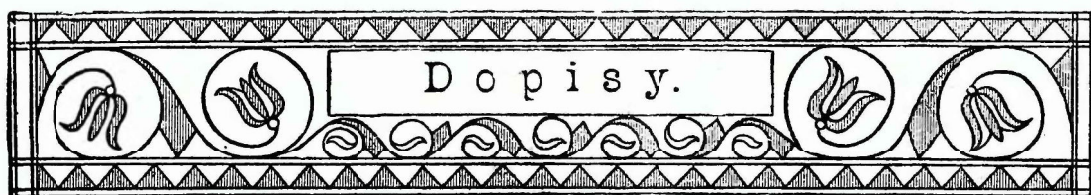


Tab. II. Střepiny ze „Žop“ u Holešova.

vyskytují se po hluboké oračce zajímavé předměty. Štípaných nástrojů kamenných je zde hojnost jako v Žopách a Količíně, keramika je také shodná, hlazených nástrojů celých, vrtaných i nevrtných, více ještě než na obou jmenovaných místech. O jednom těžkém mlatu lze s určitostí říci, že byl vrtán z obou stran, z každé do polovice. Vzácná je sekyra pazourková, 10 cm dlouhá, napřed štípaná, potom do polovice od ostří broušená.

Domazelice. Osada nynější rozkládá se na místech zaniklé osady z mladší doby kamenné, kteráž byla mnohem větší než-li osada nynější, stopy po ní je viděti na kopci nad osadou, potom nad panským dvorem a „nad šraňkem.“ Dvě jámy, kteréžto byly otevřeny, byly kotlovité, nálezy v nich byly ale nepatrné a na povrchu nenalezeno skoro ničeho. Drobné střípky z nádob, odštipky pazourkové a několik nožíků, toť prozatím vše, co zde nalezeno bylo.

Dřevohostice. U silnice do Bystřice p. Host., před Lipovou, je hliník, v jehož břehu z daleka viděti je asi metr pod povrchem silnou vrstvu černé hlíny. Je to kulturní vrstva z doby neolithické, ve kteréž vyskytají se právě takové předměty jako v sedliskách svrchu jmenovaných. Vzácný a snad největší z moravských je nůž z jaspisu, jehož vyobrazení podáváme na str. 70. v přirozené velikosti. Není rovný, ale silně Polím nad hliníkem třeba věnovati náležitou pozornost.



Ze Soběchleb. (Pravěké nálezy na Záhoří, učiněné r. 1891—1894.) — Okolí Soběchleb je bohato na památky z doby pravěké. Na rozsáhlých polích směrem ke Lhotě a Helfenštýnu nalezl jsem přesleňu podobný korál ze skla žlutozeleného, u „Káple“ dva přesleňy kamenné a úlomek obuchu z hadce, mezi Radotínem a Lhotou byl pak nalezen zachovalý palstáv bronzový, 2 mm. silnou vrstvou patiny potažený a 1 kg. těžký. — Osadníci radotínaští vypravují, že množství velkých „kopenců“ t. j. mohyl rozkopáno bylo, když pastvisko mezi Lhotou a Radotínem na pole zděláváno bylo. Při této příležitosti nalezeno prý mnoho střepů z nádob, a v některých mohylách i předměty železné. Po mohylách oněch nezbylo ovšem stop, výjma několika, nyní také již vyprázdněných mohyl u Lhoty. — U „Káple“, na kraji týnského lesa stojí kříž a nedaleko něho objevil jsem několik mohyl, z nichž jsem tři otevřel. Jedna mohyla, vykazující průměr 16 m., nachází se u kraje cesty a při ní jsou dvě menší, z nichž každá má průměru 9 m., dále pak na křižovatce druhého stromořadí byly jiné dvě, každá s průměrem 10 m. První z obou posléze uvedených mohyl byla 50 cm. vysoká a byla nakupena z utvrdlé bělošedé hlíny. Ve hloubce 80 cm., ve vrstvě popela byla nalezena na šterkovité celině sekyrka s ostřím zakulaceným,

z pazourku vybroušená, 7 cm. dlouhá a vedle ní ležel obuch z hadce. Nález učiněn za mé nepřítomnosti. Přítomni však byli důst. p. Jan Řehák a p. Václav Charvát z Lipníka. — V druhé sousední mohyle, stejných rozměrů byl ve hloubce 7 cm. v popelnaté hlíně nalezen střípek z nádoby, vlnitou čárou ozdobený*), práce byla zde ale těžká, poněvadž násyp byl velmi tvrdý, a proto zastavil jsem zde práci a přikročil jsem k prokopávání třetí mohyle.

Největší mohyla tato, kterouž jsem u přítomnosti důst. pp. Frant. Hynka, děkana ze Soběchleb, Floriana Mrázka, faráře týnského a za hojného účastenství okolního obecnstva otevíral, měla v průměru 16 m. a výšku 2·3 m. Zkoumání bylo provedeno tím způsobem, že vybrána byla prohlubeň 6 m. široká až na dno mohyly. Mohyla sestávala ze žluté hlíny, místy popelem do bělošeda zbarvené a uhlím promíchané. Ve hloubce 2 m. objevena na celině skupina nádob. Napřed objevila se popelnice 53 cm. vysoká, velmi baňatá, avšak s úzkým hrdlem, pod nímž tři ouška umístěna jsou. Naplněna byla popelem a třískami zvápenatělých kostí. Vedle popelnice byla překlopená nádobka se dvěma uchy, kuchyňskému hnci podobná, 30 m. vysoká, kteráž do polovice naplněna byla houbovitou hmotou nějakou, jež se mezi prsty rozmazovala. Kromě toho byla zde ještě míska s uchem. Žádná z nádob těchto není ozdobena. — Ostatní mohyly ra tomto pohřebišti ponechány neporušeny.



Nádoby z mohyly u „Káple“ u Soběchleb.

Nad Kelčí stával na kopci hrad „Strážné“. Pod kopcem tímto rozprostírá se po obou stranách silnice k Hranicím les „Lišky“ zvaný, ve kterémž jsem při cestě otevřel mohylu, mohylám soběchlebským podobnou. V mohyle této, 12 m. široké a 1·2 m. vysoké byla ve hloubce 1·6 m. objevena silná vrstva popela a uhlí na štěrkovité celině spočívající, ve kteréž nalezeny byly dvě nádoby, barvy červené a tak měkké, že v hroudách ponechány býti musily, aby se nerozpadly. — Jedna z nich je baňatá popelnice, 18 cm. vysoká, od úzkého hrdla až po dno čárkovým ornamentem okrášlená. Ozrása tato sestává z pásků, 1 cm. širokých, z nichž vždy dva jsou vyčárkovány v úhlu ostrém proti sobě, nástrojem s tupou podlouhlou špicí. Nádobka tato podobá se popelnici, kterouž jsem r. 1890 v mohyle v dřevohostickém lese u Bezuchova vykopal, jen že zde prázdný třetí pásek ozdoben je vlnitou

*) Poněvadž mohyla tato zevrubně prozkoumána nebyla, nelze pronéstí úsudek, zdali střešina vykopaná k hrobu přísluší. Vlnitá čára na střešině sama o sobě by příslušnost tout ješ ě nevylučovala, neboť i starobylé nádoby z mohyl na str. 73. vyobrazené jsou ozdobeny vlnovkami. je-li však střeš onen rázu hradištného, nenáleží k těmto zárovým hrobům mohylovým. — Redakce.

rovnoběžnicí. Druhá nádobka je bez ozdob. Všechny uvedené zde starožitnosti jsou uloženy ve sbírce vlasteneckého spolku muzejního v Olomouci. —

V Horních Něčicích je na horním konci dědiny obdélníková rovina, která se tří stran má svahy do vývozu a okolí ovládá. Nyní patří ze tří čtvrtin k hospodě p. Janíčka, čtvrtá čtvrtina pak je zahr dou při statku p. Lesáka. Na jaře r. 1894 našli cihláři v rohu této roviny kotlovitou jámu, hluboko do červena vypálenou, plnou popela, uhlí a střepů, většinou tuhovitých a vlnitými čárami ozdobených. Nedaleko místa tohoto byly vykopány dva srpy železné a úlomek srpů bronzového. Na jiných místech vyskytl se zde okraj tuhovité nádoby, vlnici ozdobený, železný nůž a kamenný obuch. V sousední zahradě p. Skály před stodolou nalezen opět serpentínový obuch a také na rolích okolních vyskytly se různé provrtané i neprovrtané hlazené nástroje kamenné.



Nádoby z mohyl u Bezúchova a u Kelče.

Z nálezů těchto bylo několik nástrojů kamenných odevzdáno vlasteneckému spolku muzejnímu v Olomouci, ostatní pak věci nalezené jsou uloženy ve škole.

Na konec zaznamenávám ještě následující nálezy po různu učiněné: V Provodovicích nalezen při bourání výměnkářského stavení v upěchované zdi obuch z hadce. — Mezi Bezuchovem a Obránskem vyskytl se ve vývoze, přes bývalé pastvisko vedoucím, pěkně broušený obuch z hadce. — Nad lesíkem „Hrachovcem“ u Symře, jenž má jméno od staré tvrže, byly nalezeny na poli „Rovňa“ řečeném, dva obuchy. Jeden z nich byl nedovrtaný, a v navrtaném otvoru vyčníval zachovalý vývrtek. — U Loukova pod Javorníkem byly pod kořeny vysoké jedle objeveny dva jemně vybroušené předměty kamenné, totiž obuch a sekyrka. V „Talířném kopci“ u Šišmy vykopán bronzový hrot z oštěpu, 23 cm. dlouhý.

František Přikryl, kooperator.

Drobnosti.

Zroncovité nádoby z Vrchoslavic. Vrchoslavice u Kojetína jsou velmi zajímavým nalezištěm pravěkých starožitnin. Na panských lánech „Za chmelnicí,“ „Mostkem“ a „Nad rybníkem“ objevil p. uč. J. Zikmund, nyní řídící školy v Říkovcích u Přerova, pravěké sídliště z mladší doby kamenné, které přetrvalo dobu bronzovou i hallštattskou. Neméně bohaté sídliště jest na „Padesátkách.“ Skrovněji objevují se stopy osídlení za „Dlouhou vsí.“ Nejzajímavějším pak je pohřebiště popelnicové tam, kde nyní nový hřbitov se nachází a dále za ním na poli, které od nepaměti, tedy dříve, než-li hřbitov tam byl založen, „za hrobárnou“ se nazývá. Celou sbírku popelnic a nádob chová z těch míst p. naduč. E. Peck v

100 vysoká, u hrdla 120, v břiše 123 a na dně 65 široká. — Urobena je ve volné ruce, z jemné hlíny, do červena vypálené, a vyniká vkusným tvarem i okrasami, není však uhlazená a také okrasy nejsou žádnou hmotou vyplněny. Celá její zevnější plocha je rozdělena na 12 nestejně širokých pasů, z nichž od vrchu 2, 6, 10 a 12. jsou ozdobeny dolíčky, těsně k sobě stlačenými, 4. pak a 8. řetězem kosočtverečků Ostatní jsou hladké.

In. Lad. Červinka.

Hanácké počítací známky. O počítacích známkách moravských Valachů psali v tomto Časopise p. Nevrla a řed. Václavek (roč. 1886 str. 36 a 125); o počítacích známkách hanáckých (ze Seničky) pak podepsaný (v roč. 1892, str. 70).



Nádoby z Vrchoslavic.

Domažovických. — Když na podzim r. 1892 poblíž těchto míst prokopávána byla chmelnice p. Jos. Jaška, uhodili dělníci asi půl druhu metru hluboko na kostru lidskou. Při ní byly dva hrníčky a několik beztvárných kusů pozorku, kteréžto věci dělníci p. učitel Zikmundovi odevzdali. Poněvadž kosti při práci ze země vyházeny byly, nebylo lze zjistiti úpravu hrobu ani polohu kostry. Nádoby jsou však až na nepatrné úlomky zachovány. Větší z nich (obr. 1) je džbánek, 115 vysoký, u hrdla 85, v nejširším rozduťi 112 a na dně 50 mm v průměru měřící, je zhotoven ve volné ruce z hlíny, hrubým pískem promíchané, a má hladký černý povrch. Tam, kde hrdlo přechází v břicho, táhne se dokola slabě vtačený proužek. Druhá nádobka (obr. 2), podoby zroncovité, je

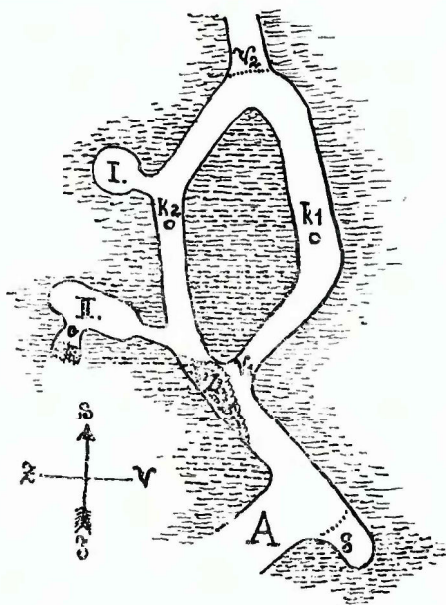
Laskavostí p. Fr. Béhala, naduč. v Dubě, dostal se mně do rukou „Rejstřík pro obec Bolelouckou a pro staršího poudmistra Matúše Janošíka na všelijaký příjem a vydání na rok tento 1823, udělaný od obecního písaře Matúše Čapka,“ kdež obnosy psány jsou částečně číslicemi arabskými, částečně počítacími známkami, podobnými oněm, o kterých v citovaných člancích podána byla zpráva. Jsou to následující známky uspořádané co do své hodnoty v pořádku sestupujícím od nejvyšší k nejnižší: \otimes , Λ , \oplus , \wedge , \circ , Π , $+$. Jejich hodnota vysvítá z těchto zápisů: „Za štere tisíce tihel po třech renských od tisíce, dal za ně $\otimes \oplus \oplus$ “; t. j. $4 \times 3 = 12$, tedy $\otimes = 10$ r.; $\oplus = 1$ r. „Panu

důchodnímu od kontribučních počtů dal jsem pět $\overset{\circ}{\wedge}$ ”; tedy patrně $\overset{\circ}{\wedge} = 5$ r. Hodnota ostatních znamének není sice doložena, nebude však pochybnosti, že $\times = 10$ gr., $\wedge = 5$ gr., $\circ = 1$ gr. Co značí Π a $+$ není ze žádného zápisu vidno. Domyslím se, že $\Pi = 1$ denár, $+$ = $\frac{1}{2}$ den. Stůjtež zde tyto zajímavější příklady: „Jak sme dělale mcstek v koňské oboře, tak sem dal obce pul bečke piva, za ňu sem dal $\overset{\circ}{\times} \overset{\circ}{\wedge} \oplus \times \circ \circ \circ$ “ (t. j. 16 r. i 3 gr.) Na jiném místě zaznamenáno, že zaplaceno za půl bečky piva: 16 fl. 40 kr. Takováto obecní pitka pořádána za všech možných záminek, na př.: „Jak sme bele s Hrdiborskéma ponéprv na véchodě na sv. Juři (patrně hranice obhlíž t), tak sem dal obce jedno vědro piva, za ně $\overset{\circ}{\wedge} \oplus \times \circ \circ \circ +$ “ A zase: „Jak sme měle véchod s Tučepskú obcú, tak se propilo v našem šenku 7 R. 20 kr. V Tučepích se utratilo krom té pokute, co sem dal na řád, jak vepadala na osobu $\overset{\circ}{\wedge} \oplus \oplus \oplus \oplus \circ \circ \circ$ “ „Tu nedělu, jak bele v Dubě odpustke, dal sem obce jedno vědro piva, $\overset{\circ}{\wedge} \oplus \times \circ \circ \circ \Pi$ “ „V Matúškovu svadbu zavdané dal sem tem sousedom vědro piva, $\overset{\circ}{\wedge} \oplus \oplus \oplus \wedge \circ \Pi$ “ — „Jak sme sepale jedčemen na kanca, na svatyho Matěje, tak sem dal obce jedno vědro piva, za ně je $\overset{\circ}{\wedge} \oplus \oplus \oplus \wedge \circ \Pi$ “ Máš piva stál tehdy $\circ \circ \circ + = 3$ gr. $\frac{1}{2}$ den.; za 2 másy piva placeno (několikrát) $\wedge \circ \Pi = 6$ gr. 1 den. Ze zápisu: „Na te penize, co sme skládale temu hyncirovi (?) tech 17 fl. stříbra doložel sem 42 kr. stf., to je na šajnech $\oplus \times \wedge$ “ dalo by se souditi, že tehdy upotřebovali v Bolelouci počítacích znamek pro vyjadřování hodnot na šajnech; tomu však zdá se odporovati zase tento zápis: „Hoferské dáňke přijal sem 38 R $\wedge \circ$ “ kde — jak vidno — k vyjádření ječné hodnoty užito jak číslic arabských tak domácích znamek počítacích. — Kromě tohoto obecního účtu z r. 1823, mám před rukama ještě obecní spisy Boleloucké z r. 1760 a z r. 1771. V těchto vyskytují se tyto známky počítací: \oplus , \times ($+$), \vee (\wedge), \circ , \top , $=$, $-$. \top je snad 1 denár, $=$ $\frac{1}{2}$ denár. — Jak již z ukázek podaných vidno, obsahují tyto účty nejedno zrno pro kulturní historii hanáckou. V tomto vzhledě zajímavý jsou ještě ná-

sledující zápisy: „Za dvanást kalendářů panu listovnímu, dal sem za ně $\overset{\circ}{\wedge} \oplus$ “ (6 r.) — „Za funt sviček na ochcímru do pastérně dal sem $\times \wedge \circ$ “ — „Jak belo u nás konskripci, tak se při něm utratilo za oběd tem oficirom (t. j. vrchnostenským úředníkům) a pře tem obědě za dva máze vina, tak dělá spolité $\overset{\circ}{\times} \oplus \times$, kaprálovi při tem 4 R; pisařovi Dominikovi od psaní protokola dal sem $\overset{\circ}{\wedge}$ “ — „Po řadníkóm, co nosele kontribuci v měsícu máju, dal sem každymu más piva, to je $\wedge \circ \Pi$ “ — „Našem rybářóm za šestnást funtů ryb, co sme dale panu vrchnímu a důchodnímu na jaře pře naše domluvě na trávníke, dal sem za ně $\overset{\circ}{\wedge} \oplus \times$ “ — „Za hole na šprlení (plot týčkový) a na koléke k němu do štěpnie, dal sem za ně $\oplus \oplus$ “ — „Za papir na obecní potrebe $\oplus \oplus \oplus \oplus$. Za kolomaz na obecní kočár $\oplus \oplus \oplus$. Pisařovi za jeho službu 18 R. Pudmistřovi za jeho štrafáci $\oplus \oplus \oplus \oplus$ “ — „Za dvě páre kuřat \oplus “ — Aspoň každý drahý měsíc přišel „jeden žebrák z Trenčanské stolice žebrat na vyhoření“ a dostal pokážde \times . — Na konec ještě tento záznam, vrhající zvláštní světlo na tehdejší zdiavotní policii: „Jak náš šenkýř přivezl to skazeny pivo, tak ho obec vypila (!) půl bečke, za ně je $\overset{\circ}{\wedge} \oplus \times \circ \circ \circ +$ “ V účtech za 1771 připomíná se „husí sěpka:“ „Od husí sěpke přijal sem $\oplus \oplus \oplus \oplus \circ \circ$ “ a zase: „Pře husí sěpce dal sem vědro piva $\oplus \oplus \times$ “ Patrně se sypalo v určité doby husákoví, pastýři hus, obilí. Vrchnostenským úředníkům dávaly se na penězích dary při obnově úřadu, při spisování lidu atd. „Vydání od obnovu: panu hěmanovi dal sem \oplus , panu podkrabimu od obnovu dal sem $+$ “ (snac \times , ne-li \oplus). „Za jídlo našem oficirom ze zámku, jak se spisovale ledi a numera dělale, $\oplus \wedge \circ \times \top$ “ Při každém úředním jednání „utratilo se“ nějaký obnos: „Jak se pudmistr dostaoval (tak!) do Tovačova okolo vojáků, $\circ \circ \circ$ “ „Pře staveňú serotků utratilo se $\vee \circ \circ \circ$ “ — Jak vidno, poskytují tyto spisy též příspěvky pro historickou dialektologii moravskou. Upozornivše tím na mnohostrannou cenu takových starých zápisů obecních, opakujeme na tomto místě prosbu, již kolikrát vyslovenou, aby podobné spisy zaslány byly na prohlédnutí podepsanému nebo do vlasten. muzea olomuckého.

V. Houdek.

Lochy v Padochově. V Padochově, malé vesnici na Ivančicku, uhodil p. Růžička, kopaje písek na dvoře domu č. 1., na podzemní chodby, jejichž stručný popis podáván. Chodby ty, jež, pokud se pamatuje, dřívějším obyvatelům domu toho známy nebyly, vykopány jsou v drobném a dosti sypkém písku miocénovém, v němž tu a tam leží kameny malé i větší. Dvůr má na místě tom svah; nad lochem býval črůhdy sklep, jehož dno bylo asi 150 cm. nad stropem podzemních chodeb. Rozvětvení i rozměry chodeb patrný jsou na půdorysu, zde připojeném. Kopaje na místě (A), udeřil p. Růžička na chodbu 4 m dlouhou; výklenek (S) vykopán později. Za těsným, nyní však rozšířeným otvorem (V₁) odbočuj. chodba 3 m na pravo, odtud v tu-



Půdorys lochů v Padochově. (1:200.)

pém úhlu širší chodba 4-5 m na levo ke vchodu (V₂), jež teprv od p. Růžičky prorazen byl. Dále možno jíti 3-5 m na levo ke komůrce (I), odtud 3 m ke komůrce (II). Chodba odtud ke vchodu (V₁) je asi 2 m dlouhá, avšak většinou zasypaná (Z). Celá délka chodeb měří tedy, ke komůrkám nehledě, asi 20 m. Výška chodeb obnáší obyčejně 120, šířka asi 90 cm. Dno jest místem nepatrně zasypano. Po stěnách, jež jsou velmi zachovalé, viděti tu a tam stopy po úzkém ostrém nástroji. Strop úží se do oblouku dosti tupě lomeného. Výklenků úmyslně dělaných nikde není; jsou ovšem tam, kde kámen ze stěny vylomen jest. V místech (k₁) a (k₂) jsou ve stropě kulaté díry, kolmo nahoru vedoucí, hodně vysoko otevřené, k vrchu však užší a zasypané. Jsou to bývalé otvory provětrá-

vací, resp. komínky. Na místě, kde (k₁) vycházel na povrch, ležel plochý kámen, jímž druhdy nepochybně otvor se zakrýval. Komůrka (I) je 120 cm. dlouhá, 100 cm vysoká a 110 cm široká; šíje k ní jest 60 cm dlouhá a 70 cm vysoká. Těsně vedle vchodu do komůrky stojí o levou stěnu opřený beztvarný kámen, jímž asi vchod uzavřen býti mohl. Komůrka (II) má šíji těsnou a skoro 1 m dlouhou; sama pak jest 210 cm dlouhá, 95 cm široká a 120 cm vysoká; dno její bylo částečně zaneseno hlinou a kamením. V levém jejím boku při (o) otvírá se těsná a nízká chodbička, kterou nalezl p. Růžička plochým pískovcem, asi půl metru dlouhým a tolikéž širokým, zatarasenou. Prostor za chodbičkou se ihned zvětšuje a zvedá, jest však zasypan. Možno, že tu bývalo jakési spojení s povrchem. Nálezy v lochu učiněné jsou nepatrné. Na dně hlavní chodby a ve II. komůrce nalezeny kosti ze dvou slepic, z holuba a skoro všechny kosti z menšího psa. Též asi 4 střípky se namanuly při odklizení nánosů; jsou velmi podobny nynějšímu černému zboží ivančickému; robeny jsou ovšem na kruhu hrněříském a obsahují mnoho slídy. Zcela podobných střepů se naskytá na nedalekých zříceninách středověkých hradů dostatek. — O původu a účelu těchto podzemních chodeb opakuji stručně to, co jsem napsal, popisuje v tomto časopise r. 1885 (str. 88 a 134 a násl.) lochy lhánické; jsou to středověké a novověké skrýše, v nichž dávní obyvatelé nynějších osad hledali za dob nepokojných úkrytu a bezpečí pro životy a cennější majetek svůj. Důvody na místě citovaném uvedené mají i zde plnou svoji platnost. S praehistorií nemají lochy, jež jsem posud viděl, nic společného.

V. Čepel.

Obsidian na Moravě. V čís. 32 tohoto časopisu (str. 161) bylo vypočítáno několik nalezišť obsidianových výrobků. Doplnuji seznam ten ještě těmito: Prusy u Přerova: „Na Bršlůvkach“ — neolitická stanice, silné vrstvy kulturní s četnými střepinami nejstarší keramiky, (hlazených nástrojů kamenných dosud rebylo nalezeno) pazourkové šipky, jádra, nožičky, jeden velký z obsidianu. (Ve sbírkách pp. E. Pecka a P. F. Kalába. — Prusinovice u Holešova: „Nad rybníky“ a „Pod Kasařovem“ velmi bohatá sídliště z mladší doby kamenné. Inventář: Střepiny z nádob hrubých, nehtem ornamentovaných s pupíky, uchy, jemných z hlíny plavené s ornamentem čárovým a dolíkovým. Rozmanité nástroje kamenné, velmi hojná pazourková jádra, nožičky, úlomky obsidianové. Také se zde vyskytla pěkná

broušená sekyrka pazourková (Sbírky: J. L. Červinka, Ed. Peck) — Z o p y u Holešova. Nožík obsidianový. — K o l i č i n: u Holešova: „Na Újezdě“ podobná osada s velmi krásnou keramikou, též s nádobami tuhou leštěnými. Zde nalezen úlomek obsidianový (E. Peck) — Š i š m a u Přerova: Mezi „Talířným kopcem“ (středověkým panským to hrádkem a nikoli pravěkou tavírnou železa) a lesem „Páleninou“ objeveny stopy neolithického bydliště, mezi jiným nalezen též obsidianový nožík (E. Peck).

J. L. Červinka.

Paběrky z obecních truhlic hanáckých. Obecní trublice našich moravských dědin chovají leckterou cennou památku historickou. Inventář takových listinných pramenů po našem venkově roztroušených je z té příčiny důležitý, poněvadž památky tyto vydány jsou poměrně většímu nebezpečí zkázy, nežli v jiné archivy (panské, zemské, větších měst atd.) a protože roztroušenost takových památek badateli působí větší obtíže, nežli studování ve větších archivech s hojným materiálem listinným, na jednom místě nahromaděným. K sestavení takového inventáře pokusil jsem se učiniti aspoň náběh, prohlížeje na svých potulkách po moravském venkově obecní trublice a zaznamenáváje si dotyčné památky, vyložené na místních a krajijských výstavkách národopisných. Některé zajímavější zprávy o výsledku svého pátrání v okolí olomouckém podávám zde na ukázkou, opakuje při tom svoji prosbu z čísla 41. toho časop. (str. 39), aby mně laskavě pořáány byly další zprávy o obecních archivech, mně dosud neznámých. Okres Olomoucký: Z Bolelouce dostalo se mně něco listin z XVIII. a ze začátku XIX. stol. Z nich pozoruhodny jsou jen obecní počty, zachované arci pouze z r. 1771, 1821 a 1823, zajímavé jednak jednotlivými položkami, jednak zvláštními počítacími známkami; o nich píšu ve zvláštním článku v tomto časopise. — V Nena konicích mají pěkně zachovaná registra (gruntovní knihu), založená r. 1622, obsahující převody gruntů až do r. 1710 a velmi svědomitě a správně vedená. Kniha zaslána mně byla tamějším řídícím učitelem p. J. Spáčillem. — Pamětní kniha Trusovská, založená r. 1768, obsahuje pouze místní kroniku, celkem dosti kusou. — V obecní trublici Příkazské jsou dvě gruntovní knihy, starší (bez titulního listu) se zápisy o převodech gruntů od r. 1622 do r. 1640; druhá pak od roku 1640 do roku 1686. Tato novější kniha má zlatou ořízku. Ze starších rejster, před r. 1622, zachovaly

se jenom 4 různé listy z let 1596 do 1600. V knihách těchto zaznamenána je téměř kompletní řada celého obecního úřadu příkazského z řečených let. V zápisech o převodech gruntů vtroušena jsou porůzná zrnka kulturně-historická o obecním hospodaření pak zprávy o kroji, paběrky k dějinám domu hanáckého atd. — Tamější kniha svatebních smluv vedena byla od r. 1664 do 1695. — Hojně zprávy o nábytku, polním náradí atd. podávají příkazská poručenství (testamenty) z druhé polovice stol. XVIII. (O těchto věcech pojednám podrobněji příště.) — O obecním archivu loučanském podal jsem zprávu v článku „Z obecní trublice loučanské“ v tomto časop. 1891 (str. 70 a 105). — Okres Prostějovský: V Čechovicích jsou sirotčí rejstra, založená r. 1598 a obsahující zprávy do polovice XVII. stol. Jsou v nich četné drobtý kulturně-historické. — V olomouckém vlasten. muzeu jest gruntovní kniha vsi Studence z r. 1687, v níž zaznamenány jsou ouroční peníze tehdejších usedlých. — V obecní trublici Třebčinské jsou tři listiny z XVI. stol. (1540 a 1579) a čtyry z XVII., kromě četných novějších. — Okres Plumlovský: Hojně starších listin pergamenových chová archiv Kostelecký. — Okres Litovelský: V Mezicích je obecní kniha, založená r. 1732, obsahující místní kroniku až téměř do přítomnosti. — Nákelskou obecní knihu mně slavný obecní výbor tamější zapůjčiti odepřel — — — Vel. p. J. Malota, tamější kooperator, zaslal mně z ní některé výpisy, pak opisy některých listin ze XVII. stol. atd. Nákelský kostelník chová knihu smluv svatebních ze XVII. století, z níž některé výpisy učinil p. Fr. Chytil. — Rozvadovice mají rejstra od r. 1623 do r. 1690, mimo to četné listiny, z nichž nejstarší, latinskou na pergameně, z r. 1448. — V obecní trublici maloseničské chovají se sirotčí rejstra, založená r. 1654, obsahující dosti zpráv i šře zajímavých. (Učinil jsem o nich zmínku v tomto časop. 1892 na str. 70). — Z okresu Unčovského měl jsem v rukách (kromě české gruntovní knihy unčovské od r. 1609 do 1630) pouze obecní počty dědiny Šumvaldu z let 1695—1726; z okresu Sternberského pak gruntovní knihu Hnojickou z roku 1757. se skrovnými zprávami. — O dědinách bývalého panství Tovačovského jakož i o městě Tovačově samém učinil jsem obsáhlé výpisy z různých rejster a listin tovačovských pro dějiny města a panství tovačovského, připravené k tisku.

V. Houdek.

Rodinná jména z Valašska Rožnovského. Sebral Aug. Koudelka. (Ostatek.)

K.

Kachlík, Kachtík [Pr B], Kahánek [D B], Kalinec [V Karl], Kantor [Rož, Pr B, Ho B], Kantorek [Rož, D B], Kapusta [Zu, V By], Kedroň [Rož, Zu], Klímek [D B, Rož], Klima [D B], Klepáč [Ho B], Klam [Zu], Knapek [Rož], Kocian [Rož, Tyl, Pr B, Ho B], Koláček [Hut, So, Pr B, Zu], Kopřiva [D B], Koraba [V Karl, M Karl], Koníček [Ho B], Koleček [Zu, Vid], Konvičný [Vid, V By], Koňarík [M Karl, V Karl], Kopecký [Tyl, Ház, V By], Koryčanský [Rož], Korytář [So, V Karl], Kořistka [V Karl, M Karl], Košárek [Tyl, Ho B, Vid, V By], Košela [V Karl], Kotulek [Rož, Tyl, Ház, D B], Krabice [Rož, M Karl], Kramoliš [Rož, Tyl, D B, Pr B], Krhut [Rož, D B], Krhútek [D B], Krčmar [Zu, Rož], Krpela [Zu, Vid], Krpelík [Zu], Křesala [Zu], Krňa [V Karl], Krkoška [Rož], Krcha [Rož, D B], Krba [D B], Křenek [D B, Pr B, Ho B, Zu], Kryštof [Pr B], Křištof [Do B, Pr B], Křiva [Tyl, Hut, Pr B], Kret [M Karl], Kretěk [Ho B], Kretík [V Karl], Krumpoch [Pr B, Ho B, V Karl], Krůpa [Zu], Krúpala [D B], Krupík [Zu], Kubica [M Karl], Kuliščák [Ház, D B], Kuják [D B], Kučík [D B], Kuhajda [V Karl, M Karl], Kubáň [Pr B, Ho B, V Karl, M Karl], Kubíš [Pr B, Ho B], Kudrna [Zu], Kuběna [D B, Pr B, V Karl], Kurečka [Ho B], Kvinta [Rož, V Karl], Kysučan [Hu, So, Ho B, V Karl, M Karl], Kysák [Pr B], Kysák [Pr B, Ho B], Kyselý [Zu].

L.

Labaj [V By], Latko [V Karl, M Karl], Lež [Zu], Liška [Vid], Lidák [Hu, So, V By], Logner [Zu], Lukáš [Zu, V Karl, M Karl], Lušovjan, Lušovský [V By].

M.

Mach [Rož, Zu], Machýček [Tyl, Ház, Hut, D B, V By], Macháček [Zu, Vid], Machálek [Hut, Ho B, Zu, V Karl], Machús [Hut], Maceček [D B, Ho B, V Karl], Majer [Rož, Pr B], Macura [Pr B, Ho B], Malina [Pr B, Ho B], Malý [Hut, Pr B], Malík [Pr B, Rož], Maleňák [D B, Vid, V By], Malér [Rož, D B, Ho B], Maňák [D B, Rož], Mandula [Vid], Marek [Rož], Martinek [Tyl, D B, Zu], Martinák [Hut, Ho B, V By, V Karl, M Karl], Martinát [V By], Martyčák [D B], Matyščák [So, V Karl, M Karl], Matusčík [Ho B], Mateřánka [V Karl, M Karl], Měkyna [So, Ho B, V Karl], Míček [Zu, Vid], Mička [Zu], Mičkal [Rož, Ház, Zu, Vid], Mičola [Rož, Tyl, Ház, Vid], Mikuda [Pr B, Ho B], Mikunda [Tyl, Hut, So], Mítáš [Hut, Pr B, Ho B, V By], Mihút [So, Rož],

Mikúš [So], Mikulenka [So, Pr B, Ho B, Zu, Vid], Miklas [D B], Mikulec [Pr B, Ho B, V Karl, M Karl], Michlík [Ho B], Mizera [Tyl, Ház, Zu], Mládenka [Hut, Pr B, Ho B], Mroček [Hut], Mrva, Mrvík [D B], Mucala [Sol], Mužík [V Karl], Mydla [D B], Mynářek [Hut, Ho B, V Karl, M Karl].

N.

Navrátil [Rož], Němec [Zu], Neřád [Zu, Vid].

O.

Oblúk [D B, Ho B], Obšivač [Hut, D B, Zu, V Karl], Ocelka [Hut], Ohryzek [V Karl, M Karl], Ondrúch [Ho B, V By], Ondrúšek [D B], Ondřej, Ondřejík [Zu], Ondryáš [Pr B, Ho B, V Karl], Opálka [Zu], Oprštěný [Pr B, Ho B], Oravec [V Karl, M Karl], Ostránský [D B, V By],

P.

Palacký [Zu], Paprskář [Rož, D B, Ho B, V Karl, M Karl], Pavelka [Rož, So, D B, Zu, Vid, V Karl, M Karl], Pavlica [Hut, So, Pr B, Ho B], Pavlísko [D B], Pavela [V Karl, M Karl], Pavlíček [Zu, Vid], Pavlát [Zu, Tyl], Pařenica [Hut, Do B, Pr B], Pastorek [Pr B, V By], Pasák [V Karl], Paseka [So], Petřek [Rož, Tyl, Pr B, Ho B, Zu, V Karl, M Karl], Petřivalský [Rož, Tyl], Pekárek [Ho B], Pernica [Zu], Peterka, Petrúšek, Peška [Zu], Petružela [Vid, V By], Plucnar [D B, Ho B, V Karl], Plucnara [Pr B], Plánka [So, Pr B, V Karl, M Karl], Plandor [Rož, Ház, D B, V By], Podešva [Rož, Ház, So, V Karl, M Karl], Poruba [Rož, Tyl, D B, Zu], Polach [Pr B], Polášek [D B, Pr B, Zu, Vid], Porubský [V By], Pobořil, Podzemný [Zu], Pomkla [Ho B, Vid, V By], Prda [Pr B, V Karl], Prdch [V Karl], Prorok [Pr B, Ho B], Pšenica [Zu], Pustějovský [D B], Pudmerský [Zu].

R, Ř.

Randús [Zu, Vid], Rára [Rož, Tyl], Randýsek [Zu, Vid, V By], Raždík [Zu], Řešetka [Tyl, Zu], Řehánek [Rož, V By], Roman [D B], Románek [V By], Rosák, Rúsek [Rož], Růčka [Tyl, Hut, So, D B, Pr B, Ho B, V Karl], Rybař [Vig, Hut, Pr B], Rysica [So, D B, Zu].

S, Š.

Šabrůla [V Karl, M Karl], Sarau [Zu, Vid], Séna [Pr B], Sedlák [V Karl, M Karl], Sekyra, Šíra [D B], Šimčík [Vid, Rož], Šimurda [D B, Zu], Škárka [Zu], Škorňa [V Karl], Skalka [Rož], Skalík [Vig, Hut, D B, Pr B, Ho B], Škokán [Pr B], Škrobák [Vid], Sladovník [Rož], Slovák [Tyl, Vig], Slížek [D B, Pr B], Smoček [Rož, Pr B, Ho B], Smutek [Vid], Šmíra [Pr B], Šme-

tana [Ho B], Snoza [Vid], Šnajdar [D B], Sobek [Ho B], Solánský [Rož, Tyl, Vig, Hut, So, D B, Pr B, Ho B, Zu, V Karl], Špaňhel [D B, Zu], Špetka, Špůrek [Zu], Štrelecký [Rož, V Karl], Stančík [Tyl], Stanečka [Pr B], Starůstek, Starůstka, Stromček [Zu], Stavinoha [D B, Pr B, Ho B, Vid, V By, V Karl], Štrbačka, Štůsek, Stodůlka [V By], Šturala [D B, V Karl], Štěpán [Zu], Sulovský [Tyl, V By], Šupák, Surala [V Karl], Šulák [M Karl], Švec [Zu, M Karl], Švajda [Zu, Vid, V By], Svak [Zu], Švihel [D B].

T.

Táborský [So, Rož], Tisovjác [Vid], Tkadlec [Rož, Tyl, D B], Tomek [So, D B, Pr B, Ho B], Tomeš, Tomčák, (Ho B) Tomančák [Ho B], Tovaryš [So, Zu], Trbula [V Karl, M Karl], Trabura [Hut], Trčka [Rož, Tyl, Sol, D B, V Karl], Třetina [Rož, Tyl, So, Ho B, V Karl, M Karl], Třeštík [Pr B, Ho B], Tvarůžek [Zu, Rož].

U.

Ulrych [Zu.]

V.

Vacula [Tyl, Zu], Vaculín [Vid], Vaculka [So], Vaculčák, Vachůň [D B], Vala

[Hut, So, D B, Pr B, Ho B], Válek [Hut], Valigura [V Karl], Valchář [D B, Ho B, V Karl, M Karl], Vaněk [Pr B, Ho B, V Karl], Vaníček [Hut, Pr B, Ho B, V Karl], Vančura [Hut, So], Vašek [Rož, So, D B, Ho B, Zu], Vašút [D B, Pr B, Ho B, V Karl, M Karl], Vašenka [Pr B, Ho B], Vavřín [D B, Ho B], Vavřík [Zu], Vávra [Rož, Ho B], Veselý [Ho B], Velký [Zu], Vítek [Ho B], Vidčan [Ház, Vig, So, Zu], Vlk, Vlček [Zu], Vokáč [Rož], Vojkůvka [Vig, D B, Pr B, Ho B], Volek [Hut, D B, Ho B, Zu, V By], Vojvodík [So, V Karl, M Karl], Vrábel [Vid, V By], Vranečka [V Karl], Vrátný [Zu].

Z, Ž.

Zápalka [Rož, V Karl], Žák [Rož, Ház], Zajíc [Rož], Závorka [Tyl, Do B, Pr B, Ho B, M Karl], Zeman [Rož, Zu, Vid], Zetocha [Pr B, Ho B, Vid, M Karl] Zeť [Pr B, Ho B, M Karl], Zezulčák, Zezulka, Zezulčík [V By], Žingor [Rož, Tyl], Žitník [Rož, Tyl, Do B, Pr B, Ho B, Vid], Žlebek [Vid], Zobeck [Ho B], Zůbek [Vig, Hut, So, D, B, V Karl], Zuzanák [D B, V By], Zuzančák [V By], Zrůnek [Pr B].

Literatura.

Almanach České Akademie císaře Františka Josefa pro vědy, slovesnost a umění. Ročník V. Obsah: Česká Akademie císaře Františka Josefa pro vědy, slovesnost a umění koncem roku 1894. — Seznam akademií, společností a ústavů, s nimiž Česká Akademie vyměňuje publikace. — Důležité příspěvy, jež došly České Akademii od posledního shromáždění výročního. — Slavnostní valné shromáždění České Akademie dne 3. prosince 1894: Proslovení Jeho Jasnosti, pana náměstka protektorova. Proslovení předsedy Akademie. Výroční zpráva gener. sekretáře. Pamětní řeči o členech zemřelých m. dru Josefu Šichovi, th. dru Františku Račkém, ph. dru Emilu Weyrovi, Antonínu Matzenauerovi. — Přednáška dra Albina Bráfa: „Socialní politika států evropských.“

Z almanachu tohoto vyjímáme: Na Moravě jsou narozeni anebo bydlí: A) Členové řádní: II. třídy: K. rytíř Kořístka, c. k. dvorní rada, řádný prof. geodesie při něm. vysoké škole technické v. v., nar. v

Březnici, bytem v Praze, med. dr. Arnold Spina, řádný profesor všeobecné a experimentální pathologie při české universitě, nar. v Jevíčku, bytem v Praze, ph. dr. Frant. Kolářek, řádný profesor mathematické fysiky při české universitě, nar. v Slavkově, bytem na Kr. Vinohradech. III. tř: Vincenc Brandl, zemský archivář moravský v Brně, nar. v Starém Brně, Frant. Bartoš, c. k. školní rada, gyp. ředitel v Brně, nar. v Mlatcově. B) Členové mimořádní: I. tř: dr. Albin Bráf, řád. profesor politického hospodářství při české universitě, nar. v Třebíči, bytem v Praze, II. tř: med. dr. Jan Jnošík, řádný profesor normální anatomie při české universitě, nar. ve Vrbátkách, bytem v Praze. III. tř: Jan Ev. Kosina, školní dozorce zemský v. v. nar. v Josefově v Čechách, bytem v Olomouci. C) Členové dopisující: I. tř. Václav Royt, zemský školní inspektor v Brně, nar. v Nové Vsi v Čechách, th. dr. Josef Pospíšil, kanovník katedrál ní kapitoly v Brně, nar. ve Velkém Meziříčí,

Fr. Aug. Slavík, ředitel české realky v Hodoníně, nar. v Domašíně v Čechách. II. tř.: Kar. Jaroslav Maška, ředitel vyšší realky v Telči, nar. v Blansku, Josef Klvaňa, gymn. professor v Uh. Hradišti, nar. ve Vídni. III. tř.: František Bílý, professor české vyšší realky v Praze, nar. v Brně, ph. dr. František Pastrnek, docent filologie při universitě vídeňské, nar. v Kelči. IV. tř.: Frant. Bohumír Zvěřina, prof. v. v. ve Vídni, nar. v Hrotovicích, Emanuel Liška, professor při c. k. umělecko-průmyslové škole v Praze, nar. v Mikulovicích, Hanuš Schwaiger, akadem. malíř, bydlí v Pasekách u Bystřice p. Host., narozen v Jindřichově Hradci v Čechách. — R. 1893 zemřel mimořádný člen III. tř. Antonín Matzenauer, professor vyšší realky v. v. nar. v Horní Moštěnici. — Ku stálé kommissi ku prozkoumání a zachování dávnověkých památek země, jejich dějin, literatury a umění (kommissione-archaeologica) náleží přisedící: Šk. rada Frant. Bartoš, pak jednatelé: paní Vlasta Havelková v Olomouci, vicerektor Josef Kachník v Kroměříži, učitel Jan Knies v Blansku, dr. Martin Kříž, ve Žďáncích, not. kandidát Jaroslav Pallardi ve Znojme, P. Ignát Wurm v Olomouci. — Česká Akademie vyměňuje publikace s těmito společnostmi a redakcemi moravskými: Maticí Moravskou v Brně (S. I. II. III.), Naturforschender Verein v Brně (S. II.), Hlídkou literární v Rajhradě (S. III.) Z publikací, Českou Akademií r. 1894 vydaných, vztahují se na Moravu: Josefa Kalouska O staročeském právé dědičském a královském právé odumrtím na statech svobodných v Čechách i na Moravě (Rozprav roč. III. č. 1), dra Františka Kameníčka Prameny ke vpádům Bočkajovců na Moravu a k ratifikaci míru vídeňského od zemí koruny České r. 1605, 1606 (Histor. arch. č. 4), K. J. Mašky Výzkumy na tábořišti lovců mamutích v Předmostí r. 1893. — Na základě § 2 lit. a) stanov přisoudila IV. třída mor. beletristovi Vilému Mrštíkovi za román „Santa Lucia“ cenu 250 zl. Na obsáhlé pak vědecké práce dle § 2 lit. b) stanov obdrželi po návrzích II. tř. dop. čl. řed. Karel Maška k zakončení výzkumných prací palaeontologických a archaeologických v Předmostí 200 zl. a učitel Jan Knies ku zkoumání jeskyň v útvaru devonského vápence moravského Švýcarska 100 zl., dá'e po návrzích III. tř. učitel Fr. Bayer na dokončení „Sebraných spisů Komenského“ 150 zl. a farář K. Frnka k dalším pracím o dialektu valašském 150 zl. — Stipendium studijní, badatelské a cestovní dle § 2

lit. c) stanov uděleno po návrhu II. tř. dop. čl. prof. Josefu Klvaňovi na petrografické studium a chemické rozboru hornin pikritických a tešenitských 100 zl. R. 1894 věnovala tudíž Akademie Česká na vědecké a umělecké práce na Moravě celkem 800 zl. Při slavnostním valném shromáždění České Akademie, dne 2. prosince 1894 konaném, věnoval prof. dr. Josef Zubatý zemřelému mimoř. členu III. třídy Antonínu Matzenauerovi posmrtnou vzpomínku, obsahující dáta životopisná a stručné ocenění vědecké práce tohoto vynikajícího učenice moravského. J. P.

Spuren des diluvialen Menschen in Schlesien und seinen Nachbargebieten von Dr. O. Mertins. (Sonderabdruck aus Schlesiens Vorzeit in Bild und Schrift. Band VI N. 1) Breslau 1894. — Nálezy kostí zvířat diluviálních jsou ve Slezsku dosti skrovné. Spisovatel zaznamenává tyto: Mamut (*Elephas primigenius*) zjištěn na 38, nosorožec (*Rhinoceros tichorhinus*) na 10, tur (*Bos primigenius*) na pěti místech, lev jeskynní (*Felis spelaea*), medvěd jeskynní (*Ursus spaeleus*) a jelen (*Cervus euryceros*) jednou, los (*Cervus alces*) čtyřikrát, zubr (*Bos priscus*) dvakrát, skot pižmový (*Ovibos moschatus*) a sob (*Cervus tarandus*) pouze jednou. Ze zvířat, dosud ve Slezsku žijících shledáni ve vrstvách diluviálních: jelen jednou, kůň častěji. Náleziště příslušná jsou roztroušena po celé zemi, avšak kosti zvířat diluviálních vyskytají se zde pouze ve vrstvách šterkovitých a písčnatých, v rozsedlinách skalních a pořídku v jeskyních, nebyly však dosud zjištěny ve žlutce cihlářské. Vůbec nebyla ještě ve Slezsku objevena větší ložiska kostí z různých zvířat diluviálních. — Stopy po člověku diluvialním obmezují se na jediný nález spracovaných parohů jeleních, které baron Kökritz v neporušené písčné vrstvě diluvialní objevil u osady Mondschütz; autor se však domnívá, že také ve Slezsku dalších dokladů člověka diluvialního očekávati lze, jelikož Slezsko také za doby posledního zalednění ledu prosto bylo a člověku již tehdy dostatečných podmínek životních poskytovalo. — Ostatek pojednání je věnován přehledu dokladů soudobosti člověka se zvířaty diluvialními v okolí Krakova, v Čechách a na Moravě, načež připojena je případná kritika zprávy Römerovy o jeskyních Ojcovských (*Palaeoethnographica* XIX 4). Obežřelými výzkumy hraběte Zawiczy byly stopy po člověku diluvialním zjištěny v jeskyni Wierzchovské, jiné pak jeskyně v okolí Ojcova dal prokopati vynikající geolog a palaeontolog Römer za dozoru O. Gru-

beho. Na základě výzkumů těchto, které nikterak přísným požadavkům badání anthropologicko-archaeologického nevyhovovaly, tvrdil Römer, že také jeskyně, v nichž na podnět jeho kopáno bylo, vydaly své ectví pro člověka diluvialního, a opíral tvrzení své na nález provrtaného zubu medvěda jeskynního v jeskyni Kosarně, na některé nalezy v jeskyni Jerzmanovické, ze kteréž získal kus travertinu, v němž spečen je obratel medvěda jeskynního spolu s nožem pazourkovým. Spisovatel ukazuje zcela správně, kterak nedostatečny jsou doklady Römerovy a vytýká, kterak je nesprávně dovolávati se zde autority vynikajícího tohoto geologa, jenž studiemí archaeologickými a anthropologickými ani důkladněji se nezabýval. — J. P.

Národopisná výstavka v Troubsku. Dne 1. čerence 1894. — V Brně 1894. Stránek 71. — Knížka tato pěkně se druží k příslušné literatuře výstavkové. Pořadatel její není sice jmenován, neprozrazujeme však nijakého tajemství, řekneme-li, že je to práce velezasloužilé paní Lucie Bakešové, z jejíhož pera pocházejí patrně též bezejmenné články v této knížce o povaze lidu, kroji, vyšívání, královničkách atd. Dějiny Troubska podal zde P. Ed. Hájek, kaplan v Troubsku, o nálezech předhistorických z okolí Troubska podává zprávu Měnický (pseudonym?), lidová jména rostlin sestavil Mačka, krejčí v Troubsku, rozčítadla a dětské hry se zpěvy učitelé tamnější M. Kocmann a Konst. Sojka, svatbu popisuje J. Konečný, rolník v Troubsku, hody pak uč. K. Sojka. K písním podány všude nápěvy. Že výstavka sama byla nad míru zajímavou, známo ze zpráv, svého času o ní veřejnosti podaných. V. H.

O založení královského města Plzně. Podává Josef Strnad, professor při c. k. českém gymnasiu. Publikací městského historického musea v Plzni číslo II. (Otištěno z programu vyšší dívčí školy v Plzni 1894.) Starší kronikáři a novější spisovatelé podali různá mínění o vzniku nynějšího královského města Plzně, žádný však z výkladů těchto nespočívá na pevných základech. Prof. Strnad pokusil se tudíž znova o objasnění záhady této a dospěl na základě svědomitého studia starých listin, jež jsou zajisté nejspolehlivějším pramenem, k výsledku, že Plzeň jakožto královské město vznikla teprve za krále Václava II. mezi lety 1288—1292 na místě, kde rozkládala se osada Malice, která po založení Plzně k této připojena byla a předměstím jejím se stala. Jméno dostalo nové město k á-

lovské po osadě Staré Plzni (Plzenci) a po hradě župním Plzni a nazýváno bylo na rozdíl od původní Plzně Novou Plzní. Pojednání toto jest důkazem, že svědomitým bádáním často dospěti lze uspokojivého rozřešení otázek velmi obtížných, jakouž bez odporu byla otázka o založení královského města Plzně, o němž se žádné přímé zprávy nezachovaly. — J. P.

Slovenské Pohľady. Časopis zábavnopoučný. Redaktor a vydavatel Jozef Škultéty. Ročník 1894. — Z vědeckých článků tohoto ročníku vztahují se ke Slovensku tyto: Slovenský rukopis z konce XVI. a počátku XVII. stol. Příspěvek k dějinám jazyka slovenského od Jana Mocku. — Kôl. Příspěvek k poznání pravěké kultury slovenského lidu, napsal Pavel Križko. — „Striga“ (čarodějnice) Dora Struhárová. Obrázek ze XVII. věku, podává Pavel Križko. — Znali Slované peklo? Črta z mytologie od K. Chorváta. (Odpověď na tuto otázku zní záporně.) — O nábožných písních kancionálu turo-luckého, podává V. Houdek. (Doplňek článku o tomto kancionále v „Mor. Ornameitech“ III.) — Svadební obyčej. Z Mikušovské doliny v Trenčansku sebral Vršatský. — Král Gabriel Bethlen v Kremnici. Obrázky ze XVII. stol., podává Pavel Križko. — Stopy tureckého hospodaření v Trenčansku v XVI. a XVII. století. Dle původních protokollův trenčanských ev. seniorátův podává J. L. Holuby. (Obšírný článek tento obsahuje množství zajímavých zpráv, jež podány jsou známým poutavým způsobem vypravování p. spisovatelovým.) — Konečně začátek cenného článku ethnologického: Smrt, pohřeb a mrtví v tradici a zvycích lidových, napsal Krištof Chorvát. — Mimo to jsou v každém sešitě příspěvky ku „študování slovenčiny“ od různých autorů, zejména od našeho rodáka dra Fr. Pastrnka; pak sbírka pověr, obyčejů, přísloví a pořekadel, zvláště od Fr. Šujanského. Kromě těchto původních článků přeložena zde stať „Maďari a Slované v minulosti“ z ruské rozpravy K. J. Grota. — Z uvedeného vidno, že na uherském Slovensku utěšeně rozvíjí se studium národopisné ve všech svých odvětvích. Slovenské Pohľady stojí ročně 5 zl. V. H.

Český Lid. Ročník IV. seš. 1--3. Obsah: A) Kulturní historie a ethnografie. (Rediguje dr. Čeněk Zibrt.) Máje z okolí uhlířsko-janovického. Napsal Václav Březina. — Ozdoba židle na Moravě. Popisuje M. Wanklova. — Selský statek ve Slezsku. Podává Václav Hauer. — Korhel, čert a smrt z Beckova na trenčianskom Považí. Napsal J. L. Holuby.

— Valašské písně „o dožatěj“ ze Vsacka na Moravě. Sebral Jos. Válek. — Pověst o Přemyslově kvetoucí lise a pověsti o kvetoucí holi. Podává dr. Ivan Franko ve Lvově. — O kutnohorských čarodějnicích v XVI. století. Dle současných zápisů soudních podává prof. J. Šimek. — Chození s králem o Letnicích v okolí Vlastiboře (v Jihočesku.) Podává Frant. Vaňous. — České tkalcovství rukodílné. Příspěvek k českému názvosloví. Podávají Jan a Alois Jakubec. — O přestování národního vyšívání. Podává R. Tyršová. — K dějinám lidové pověry české. Podává dr. Jos. Kalousek. — Martin Kroupa, písničkář v druhé polovici věku XVII. — Žudro domku v Mařaticích u Uh. Hradiště. Fotografie prof. J. Klvaně. — Prástva vřeteny s přeslenem. (Poznámka k dvěma obrázkům) — Chození s „perchtou.“ Příspěvek k chození s „klibnou.“ Podává V. Janás. — Kterak ovčák proti vlku čaroval. Podává J. V. Šimák. — Věnění kříže a hospody na Letnice v Cholticku. Popisuje Josef Hanuš. — O lidu poddaném na panství poděbradském za XVIII. věku. Podává Otakar G. Paroubek. — Domlaty. Vesnická slavnost v okolí boleslavském. Napsal Jan Konopar. — Vysejpací umrlčí truhly. Sděluje Ant. Šolfa. — O studiu lidu a pobádek. Poznámky od V. Tille. — Zpráva Jana Jeníka, rytíře z Bratřic o trestech lidu poddaného ve stol. XVII. a trestech řemeslníků nepoctivých. Z jeho rukopisných pamětí podává dr. Č. Zíbrt. — Kmotr. Podle lidového podání píše P. Alois Dostál. — Staročeské lidové hry vánoční. I. Narození Krista Pána. II. Příjezd svatých tří králů do Betlema. Podává ze starého rukopisu Fr. Flor. III. Hra o třech králich. Ze starého rukopisu podává Václav Bolech. — Z národopisných výstav. Píše poslanec Karel Adámek. — Dřevěné kostelíky v českých zemích. Píše dr. Čeněk Zíbrt. — O holubkách. Napsal Jan Václav Svoboda. — Česká literatura folkloristická za r. 1892. Podává Ferd. Pátek. — O právních obyčejích lidu v krajině strakonické. Podává Václav Schwarz. — Z netištěných zápisníků Boženy Němcové. Podává dr. Čeněk Zíbrt. — Statek i chalupa na Chodsku. Podle skutečnosti a podle zpráv hodnověrných pamětníků napsal Jan Fr. Hruška. — Josef Procházka, příklad českého písmáka. (1775 - 1859.) Napsal prof. dr. Josef Kalousek. — Vzorčky slováckého vyšívání. (Sbírka obrázků.) Dle studií J. Klvaně a J. Símy. — „Světlem jdoucí.“ Řada figurek z našeho života venkovského. Napsal Bedřich Moravec. — Svatební průvod

z kraje litomyšlského. (Drobná zpráva.) — Referáty. — Literatura. — Časové zprávy. — B) Anthropologie a archæologie. (Rediguje dr. Lubor Niederle.) O hlavních úlohách české archæologie. Napsal L. Niederle. — Příspěvky ku poznání českého neolithu. Píše dr. J. Matiegka. — Palaeethnologické aforismy, hledící především k obyvatelstvu české země. Podává c. k. konservator L. Šnajdr. — Předhistorické nálezy na Lounsku. Píše Fr. Kučera. — Nález diluvialního člověka v Předmostí. Podává řed. K. J. Maška. — Drobné zprávy archæologické. — Kritiky, referáty a literatura. — Různé zprávy. J. F.

Časopis společnosti přátel starožitností českých v Praze. Redaktor Jan Soukup. Ročník I. Zákonitá ochrana starožitností a památek českých. — Důležitost místních výzkumů archæologických. Uvažuje Klim. Čermák. — O stínání kohouta. Napsal r. 1847 Fr. Stan. Hulicius. — Hrad Ryzemburk nad Úpou a jeho panství r. 1600. Dle archiv. pramenů napsal J. K. Hraše. — Další příspěvky ke zvonařství na Boleslavsku. Sděluje J. V. Šimák. — Vlašský dvůr na Horách Kutných. Napsal Ant. Matierka. — Význam slova „doušky.“ Podává V. Schmidt. — Dva Čechové žatečtí. I. dr. Edvard Herbst alias Podzimek. II. Krocín z Drahošle alias Šafránek. Napsal Jan Herain. — Návrh čtení legendy zvonu letařovického od Josefa Truhláře. — Topografie předhistorických osad lovosických. Píše dr. J. Matiegka. — Nejstarší paměti města Dubu. Sděluje J. V. Šimák. — Pokuty a tresty v XVI. a XVII. věku. Podává B. V. Konečný. — Můra v představě lidu v Pošumaví. Píše J. V. Zelízko. — Drobné zprávy. — Zprávy o spisech. — Zprávy o časopisech. — Zprávy časové. — Otázky. Ročník II. Archæologické miscelly: I. O trojhranných hrotech šipových. II. Původ a vývin kosy. II. Modrní fibule z Čech. Píše dr. J. Matiegka. — Pradlenky. Zvěst o malých lídech z Pošumaví. Vypravuje Adolf Heyduk. — Pohřebiště veleslavínské. Popisuje Jos. A. Jíra. — Čarodějník v podání prostonárodním. Sebral Jos. Košťál. — Zajímavé nálezy při bourání starých budov. Napsal Jan Zeyr. — Kterak páni báli se zatmění r. 1654. Z archivu turnovského vypsál J. V. Šimák. — Důležitá obdarování města Vsetína na Moravě. Podává M. Václavěk. — Chození s klibnou. Píše Jan Soukup. — Josef Zizka, rytíř z Trocnova. Příspěvek k rodopisu Jana Zizky z Trocnova. Podává J. K. Hraše. — O kroji na

Skutečsku. Sděluje B. V. Konečný. — Lidové léčení na Zálesí. Sebral Jaroslav Mančal. — Vyznamenání škod na panství kostském r. 1648. Z rukopisu univ. vypsál J. V. Šimák. — Pověsti z Klattovska. Sebral Frant. Benetka. — Kocandy a Radobyl. Poznamenal J. Herain. — Jan Míčů, malíř. Napsal B. V. Konečný. — Nudvojovice, Šamšina, Turnov. Píše J. V. Šimák. Pasovští na pochodu z Čech. Z rukopisu „Dějiny města Náchoda od J. K. Hraše. — Opatství u sv. Markéty v Břevnově. Napsal P. B. J. Holub. — O staročeském

souboji soudním (sědání). Napsal Zdeněk V. Tobolka. — Dvě památná pečetidla. Popisuje Ant. Materka. — Zákonitá ochrana starožitností a památek českých. — Gradual kláštera v Ročově. Napsal ph. dr. Bohumil Matějka. — Starožitné nálezy při opravě chrámu sv. Havla v Rychnově n. Kn. — Podává Karel Diviš. — Ke hnutí náboženskému počátkem 16. stol. Podává J. V. Šimák. — Drobné zprávy. — Zprávy o spisech a časopisech. — Zprávy časové. — Otázky. — Přílohy: Znaky rodů českých. Znaky měst a míst. J. P.

Hovorna.

† JOSEF KRAMÁŘ.

Dne 22. února tohoto roku zemřel v Olomouci tichý, pilný a nezištný vlastenec, magister pharmacie Josef Kramář ve věku 81 let.

Vlast. muzejní spolek v Olomouci koná povinnost svoji, popřáváje vzpomínce zasloužilého muže tohoto místa v listě svém — byl Josef Kramář nejen spoluzakladatelem vlast. spolku muzejního, nýbrž podporoval též po celou dobu jeho trvání s nadšením a vřelou horlivostí veškeré jeho snahy, obmysliv spolek i značnějšími dary.

Josef Kramář narodil se v Čechách ve Vysokém nad Jizerou dne 13. června 1814 a konal studia svá v Praze a ve Vídni. R. 1839 stal se lékárníkem v rodišti svém, kdež si záhy obecnou důvěru získal, tak že roku 1848 beze všech obvyklých agitací za poslance do sněmu zemského zvolen byl a r. 1850 prvním konstitučním starostou rodiště svého se stal. R. 1856 přesídlil do Liberce a po tříletém pobytu odebral se odtud do Libáně, rodiště své manželky, kdež opětně za starostu obce zvolen byv, o zvelebení obce velkých zásluh si získal. Roku 1862 přesídlil opětně do Prahy. Zde nastoupil místo knihovníka české průmyslové jednoty, jejíž vzácnou knihovnu řádně spravoval a dvěma katalogy opatřil. V témž

čase sestoupil se v Praze též spolek ku zvelebení hedbávnictví v Čechách, jehožto činnosti jakož i vydávání hedbávnických novin Josef Kramář horlivě se účastnil. Po smrti bratra svého Frant. Kramáře ujal se Josef Kramář nezletilých dětí jeho a přestěhoval se za tím účelem r. 1866 do Přerova na Moravě, kdež lékárnou po bratrovi po osm roků nezištně spravoval, načež r. 1874 do Olomouce přesídlil. Zde nastala opět jiná činnost. Jsa spoluhodajícím knihtiskárnou, účastnil se platně ruchu politického a podporoval se svým zetěm Karlem Procházkou každý vlastenecký podnik a přísluší mu mezi prvními zásluha, že pro školu matiční postavena byla přiměřená budova, která za jeho řízení a dozoru zbudována byla. Když r. 1882 přičiněním prof. J. Havelky muzejní spolek olomucký založen byl, přistoupil Josef Kramář k spolku tomuto jakožto člen zakládající a přilnul k němu celou duší. Po mnohá léta byl nadšeným členem jeho výboru a snažil se všemožným způsobem rozvoj jeho podporovati. Teprve když mrtvicí raněn k veřejnému působení neschopným se stal, vzdal se činnosti jako člen výboru spolku muzejního, načež pro své zásluhy o spolek čestným členem jmenován byl.

V Olmouci působil Josef Kramář mimo to jako člen obchodní komory, která přičiněním jeho protokoly v českém jazyku vydávati počala, což zase přestalo, když Josef Kramář následkem choroby z obchodní komory vystoupil. — Po dlouhou dobu svého pobytu v Olmouci působil též horlivě při moravském hedbávnickém spolku. Nabyv pilnými studii všestranných vědomostí, byl činným též literárně: napsal vybornou českou „Technologii“, důkladný „Poučný slovník domácí“ (jediný v naší literatuře), řadu jiných spisů i pojednání z různých odborů praktických a překládal též pilně z jazyka francouzského. — Toť krátký životopis, muže vlasteneckého, jehožto památce čest vzdáváme!

Zprávy o národopisné výstavě československé v Praze.

V Praze, v únoru 1895.

Po zeních československých zachovalo se přes nepřízeň dob množství cenných památek které dávají skvělé svědectví o znamenité dovednosti, jakož i obětavosti zbožných našich předků, kdykoliv šlo o výzdobu stánku Božského. Některé z nich jsou již všeobecně známy, a právem se jimi honosíme ode dávna. Mnoho však jich ještě nepovšimnuto a neoceněno, jest v nebezpečí, že rozpadnou se v prach, nebo dostanou se do rukou nepovolných, kteréž bohužel často i do ciziny draho je prodávají ku veliké naší škodě.

Výstava národopisná skýtá zajisté vele-vítanou příležitost, jednak i abychom se pokochali znova pohledem na takovéto památky již známé, více však, abychom ty, jež nejsou dosud oceněny, zachránili před zapomenutím a snad i zkázou. Národopisný odbor církevní i výtvarný vidí v takovéto činnosti přední svůj úkol. Proto utvořila se z dohodnutí obou těchto odborů zvláštní komise pro soupis a snesení památek církevních. Komise tato obrací se nyní ke všem, kdož lásku mají ku slavné minulosti naší a úctu pro práci předků, aby nás v činnosti této laskavě a vydatně podporovali. Zvláště obracíme se ku majetníkům a strážcům církevních památek zejména ku veled. duchovenstvu československému, aby nás jednak upozorňovali na zachované staré obrazy, oltáře, sochy, paramenty, řezby, antependia, věčné lampy, malby na skle, nábytek kostelní, stukové ozdoby, kalichy, monstrance, misály, kancionály a podobné

památky původu domácího, které nalézají se v kostelích, farách, klášterech, v majetku církevním i soukromém, i aby nám laskavě udali, které z předmětů těch bylo by lze pro výstavu národopisnou získati.

Velice by nám bylo vítáno, kdybychom zpraveni byli také, které z památek takových již zobrazeny jsou a kde, anebo, které zasluhují, aby reprodukovány byly.

Zapůjčené předměty tohoto druhu vystaveny budou v místnosti ohnivzdorné v pevných skříních a stolech, pod sklem a ochráněny budou všemožně. Podnik výstavní jest ochoten dáti zvláštním reверsem kteroukoliv potřebnou záruku. Spoléháme tedy, že žádné není příčiny, aby kterákoliv z cenných památek našich výstavě národopisné odeprěna byla. Rovněž i s důvěrou očekáváme, že majetníci a strážcové památek těchto neoslyší prosby naší a všechny je k výstavě přihlásí. Kde by šlo o náležitý výběr, jsme ochotni vyslati znalce. Veškeré pokyny a zprávy vděčně přijmeme a na dotaz každý ochotně a co nejrychleji odpovíme. — Národopisná komise pro soupis a snesení památek církevních.

Provolání právníckého odboru. Poněvadž Národopisná Výstava Československá má podati obraz o veškerém kulturním životě našeho národa, jest třeba, aby na ní bylo zastoupeno též

české právníctvo.

V právu českém chová národ náš jednu z největších a nejsvětějších památek. Vynikalť právo české nad všechna ostatní současná práva, tak že slov. jeho znalec mistr Viktorin ze Všehrd ve svém díle „O pravěch země české“ Práví: Aníž mně o tom často a dlúho přemýšlejícimu jiného co na mysl přicházíe, než to, že jsú bohem a duchem svatým práva země české od starých kniežat a Čechův vyhledána.“ Proto utvořil se již zvláštní odbor právnícký, jenž převzal úkol sebrati a vystaviti vše to, co se vztahuje na české právo. Aby však práce naše byla zdárnou a na letošní velké výstavě staré právo české tak důstojně bylo representováno, jak toho pro nezměrnou cenu svou zasluhuje, obracíme se k české veřejnosti, prosíce, aby nám každý, kdo má nějaký předmět, nebo kdo ví o památkách, které by se mohly vystaviti v oddělení právníckém, podal o tom zprávu.

Vystaveno má býti zejména: znázornění místností, v nichž se tvořilo právo nebo konaly souly (obrázky nebo fotografie sněmoven, budov i síní soudních), nářadí a náčiní, jež se vztahují na označení hodností právních (odznaky důstojností,

na př. „rychtářské holo“, sedadla, oděvy), předměty, jež se vztahují na vykonávání spravedlnosti (důtky, meče katovské, mučidla) věznic (illustrace neb fotografie jich), památky právnické: staré knihy právnické, podobizny i autogramy spisovatelů právnických, zákonníky, knihy městské, desky zemské, listiny právní (na př. o smlouvách, o sporech civilních, trestních a pod).

Všechny zprávy v této záležitosti přijímá JUDr. Cenek Klier, koncipista měst. spořitelny Pražské v Praze, u něhož nechť se laskavě ohlásí všichni páni, již mají zájem na zdárném výsledku výstavy našeho odboru a již chtějí nám býti nápomocni radou i skutkem.

V Praze, v březnu 1895.

Pánům zasílatelům výstavních předmětů!
Přijímací kancelář N. V. Č. dle zkušenosti dosavade nabytých dovoluje si vzhledem k obtížím jí povstávajícím vysloviti, aby, kde jest to možno a předměty nejsou ještě v bednách složeny, dbáno bylo následujících přání:

1. Pro zásilku výstavní budiž zavedeno úplně nové číslování bez ohledu na čísla výstavková či musejní. Cedulky s těmito čísly je nejlépe odstraniti, aby nemály, a lístky nové buďtež zřetelně a dobře upevněny na místě, kde by snadno padly do oka. Lístky tyto jsou v přijímací kanceláři nahražovány lístky manipulačními. Je-li číslování zásilky již od odborů správně provedeno, shodují se čísla záznamová a cedulky manipulační jsou doplněny čísly katalogů „N. V. Č.“

2. K docilení této shody budiž každý předmět bez výjimky opatřen zvláštním číslem, části pak předmětů od sebe oddělené, ale k sobě nezbytně náležející, označením abecedních písmen k číslu. Pár rukavic na př. budiž označen jedním číslem v seznamu, ale na lístkách stojí vedle čísla i *a* a *b*; šálek s koflíkem rovněž tak *a* a *b*; „service“ o pěti kusech má míti vedle čísla i písmeny *a - e* atd. Víčko a pod. není třeba označovati zvláštním číslem, ani písmenem, ale budiž ku předmětu přivázáno, jako vůbec jednotlivé části jednoho předmětu, zapsané pod jedním číslem, buďtež dle možnosti svázaný.

3. Seznamy, napsané na tištěných arších „Ziznam předmětů“, které kancelář „N. V. Č.“ (I. Příkopy č. 12.) zašle ihned na požádání v přiměřeném množství, buďtež laskavě přiloženy nejméně ve dvou čistých opisech, ověřených co do správnosti et. předsednictvím sl. odboru. Žádá-li se za potvrzení revise na těchto arších,

až to právě nutno není, neboť archy zůstanou po ruce a sl. odboru zasílán je protokol o převzetí zásilky, budiž laskavě přiložen za tím účelem souhlasný opis třetí. Zařízením tímto uspoří se přijímací kanceláři mnoho zbytečné práce, zdržování a výloh s opisováním a novým revidováním, kdežto et. odborům dají se daleko snadněji podobné správné opisy poříditi. Nával práce na výstavišti nutně pak vyžaduje toto malé ulehčení se strany sl. odborů.

4. Záznamy předmětů buďtež dle možnosti vyplněny ve všech rubrikách, jež vyplní et. zasílatelům přísluší, a do rubriky „Poznámky“ budiž připojeno, v jakém stavu je předmět zasílán, je-li chatrný, do jaké míry poškozený, otlučný, spravovaný, zdrátovaný atd., aby nenastaly při vracení po výstavě snad následkem toho nedorozumění a spory. Vedle pojmenování, též popis předmětů co do materiálu a barvy budiž co nejvýraznější a nejpřesnější. Archy buďtež správně vyplněny (34 čísel na arch, pro každý předmět pouze jediná ráčka) a opatřeny čísly běžnými, souhlasnými, i na druhé straně (čtvrté straně archu) v první rubrice. Dobře poslouží i přibližný odhad ceny, připojený však pouze na lístku u předmětu a nepřemrštěný.

5. Čísla v záznamních arších buďtež v arithmetické řadě a nikoliv podle beden, jak se namnoze děje. Je-li seznam postupný a číslování na lístkách správné, koná se revidování rychleji, než-li dle obsahu beden s čísly rozházenými po různých arších.

6. Předměty pro zvláštní a krajinská odělení buďtež hned v seznamu, a pokud možno i na lístkách zvlášť označeny, aby nebyly zbytečně tříděny do jednotlivých skupin všeobecných dle povahy věci. Rovněž součástky figurin buďtež v celkovém seznamu zvlášť označeny, pokud možná i dohromady s balony a seznam i popis každé jednotlivé figuriny k tomu připoj n. Figurina nemusí býti zanežena pod jediným pouze číslem, ale je velmi výhodno, sledují-li čísla jejich součástí v seznamu za sebou.

7. Obal, bedna, truhla, almara, prádelník atd. buďtež na spodní straně víka, nebo na vnitřní straně dveří, či v řadu nebo vespod, opatřeny zřetelným jménem et. odboru nebo jednotlivého zasílatele.

Těmito opatřeními, přesně provedenými ulehčena bude znamenitě práce a přehled, a docilen bude co nejlepší pořátek ve vlastním zájmu sl. odborů zajisté nutně potřebný. —

Ve schůzi *výk. výboru* ze dne 4. února t. r. bylo usneseno poskytovat na předměty půjčené na výstavu vedle morální záruky i garancii hmotnou do té výše, na jakou jsou odhadnuty a zároveň bylo obnoveno usnešení, že výdaj za dopravu objemnějších zásilek na výstavu ponese výkonný výbor.

Instalační výbor ve schůzi dne 31. ledna usnesl se na návrh p. dra Niederle na zásadě, že odbory krajinské mohou archaeologické předměty vystavovati i ve svých odděleních, pokud ovšem nebyly zajištěny odboru archaeologickému.

Ve schůzi *archaeologického odboru*, dne 29. ledna t. r. konané, ustanoven byl na určito systém vystavovací. Sbírky budou chronologicky sestaveny, při čemž jednotlivé země (Čechy, Morava, Slovensko) budou sice pohromadě, ale rozrůzněny různou barvou cedulek nápisových nebo jejich okrajem. Dále bylo ustanoveno, aby základním formátem tabulek byl formát menší a sice polovina formátu dříve určeného (45 : 35 cm). Barva zůstane tmavočervená (soukenný papír.)

Odbor archaeologický. Ve schůzi dne 12. února t. r. na návrh pana dra L. Niederle usneseno upustiti od přístavby pavillonu dříve zamýšlené, poněvadž pavillon v nynějším stavu svém úplně výstavě dostačí. Komise sestávající z pp. dr. Niederle, dr. J. Matiegky a B. Jelínka vyměřila místo pro skříň, zároveň navrhla tvar i jich počet, což přijato. Jest naděje, že skříň nám budou povoleny všechny dobré a bezpečné, čímž se garantuje nejlépe pp. vystavovatelům řádné vystavení i uchování věcí po čas výstavy. Úpuštěno od vystavení figurin. Náklad na instalaci rozpočten na 500 zl. Na návrh p. dra Niederle rozšířil se dále výbor zvoliv si řadu členů přespólních, tak že nyní skládá se z následujících pánů: Univ. prof. dr. Woldřich (předseda), Břetislav Jelínek, kustos městského musea (místopředseda), univ. docent dr. L. Niederle (referent odboru ve výboru výkonném), dr. Jindř. Matiegka (jednatel). A. Pecenka, vrchní místodržitelský inženýr, pí. Vlasta Havelková, prof. J. L. Píć, dr. Št. Berger, Jan Pudil, býv. ředitel kníž. s'aveb. m. s., T. Miksch, majitel bankovního závodu, m.u.c. Frant. Kučera, ph. c. Jan Soukup (zástupce Společnosti přátel starožitností českých v Praze), m.u.c. Josef A. Jíra, (zapisovatel). Členové přespólní pp.: Kl. Čermák, učitel v Čáslavi, L. Červinka v Přerově, Václav Diviš - Čisteký ze

Šerlinků, přednosta stanice v Pardubicích, J. Feleman, ředitel cukrovaru ve Zvoleněvsi, Fr. Franc, kustos muzea v Plzni, Jan Hellich, lékárník v Poděbradech, J. Knies, učitel v Blansku, dr. M. Kříž, notář v Ždánicích, Jan Kučera, učitel ve Veletínách na Moravě, K. Maška, ředitel reálky v Telči, J. Palliardi, kand. notář. ve Znojmě, J. Rychlý, c. k. konservátor v Jindř. Hradci, J. Slovák, maj. knihtiskárny v Kroměříži, L. Šnajdr, c. k. konservátor ve Smiřicích, dr. J. Wankl, c. k. konservátor v Olomouci. — Archaeologický odbor žádá zároveň všechna muzea i pp. sběratelky, kteří vystavovati chtějí, aby předměty k výstavě určené připravili co nejdříve tak, aby mohly býti na požádání ihned zaslány. Kdo by pak z pp. vystavovatelů při instalaci pomoci chtěl, nechť se ohlásí laskavě v kanceláři národopisné výstavy. Každá pomoc bude vřele vítána.

Předseda výstavy národopisné hrabě Vladimír Lažanský daroval 2000 zl. výhradně na moravská oddělení na výstavě, když moravský sněm žádost moravských národopisných odborů za podporu vrátil finančnímu výboru. Zároveň zaslal dru Žáčkovi jako zpravodaji následující telegram: „Zpravodaji o subvenci národopisné výstavy v Praze a všem řečníkům a členům sněmovny moravské, kteří řečí a hlasováním vlastenecký náš podnik čistě vědecký a kulturní proti bezdůvodnému podezřívání statečně hájili, vyslovuji srdečné díky. Odepření subvence sněmem nezmařilo nijak účastenství sesterské Moravy na výstavě československé, a bohdá podaří se vlivu všech moravských vlastenců skvělým zastoupením Moravy kulturní a národní naši jednotnost letos v Praze osvědčiti. Na oddělení moravské věnuji osobně příspěvek dvou tisíc zlatých k subvenčnímu fondu. — Hrabě Lažanský, předseda výboru výkonného národopisné výstavy československé v Praze.“

Výstavní literatura. Vydány byly „Texty moravských slavností, které pořádati se budou na národopisné výstavě československé“ pod řízením L. Janáčka, ředitele na varhanické škole v Brně. I. V Praze. Nákladem „Národopisné výstavy československé“. Tiskem tiskárny „Politik“ v Praze. Cena 30 kr.

Výkonný výbor národopisné výstavy československé v Praze zvolil na návrh kuratoria p. dr. L. Niederle, docenta anthropologie na české universitě, správcem národopisného muzea.

Zpravy spolkové.

Noví členové přistoupili:

Za člena zakládajícího:

Vysokorodý pán, pan Vlad. hrabě Lažanský, pán na Chýši atd. v Čechách.

Za členy řádné:

- P. T. p. Frt. Los, rolník v Těšeticích.
 P. T. p. Bořivoj Müller, žák odborné školy textilní na uměl. průmysl. škole v Praze.
 Důst. p. Ant. Nevřala, kooper. v Kelči.
 P. T. p. Frt. Rosendorf, inženýr. assistent na Hlubíně u Mor. Ostravy.
 P. T. p. Lud. Schmied, správce školy v Bezuchově.
 P. T. p. Frt. Studený v Kelčicích.
 P. T. p. Alois Škoda, rolník v Hnojicích.
 Důst. p. Frt. Zmeškal, farář v Novosadech.

XIX. výkaz darů,

poskytnutých vlast. muz. spolku v Olomouci na zjednání vlastní muzejní budovy:

P. t. Josef Vaněk, vrchní inženýr v Praze	zl.	5.—
Sl. obč. záložna v Kyjově	"	5.—
" rol. " v Příkazích "	"	20.—
" rol. " v Dolanech "	"	3.—
" obč. " ve Strážnici "	"	3.—
" rol. " v Těšeticích "	"	10.—
" vzáj. " ve Znojmě "	"	5.—
	zl	51.—
Zůstatek z dřívějšího účtu "	"	3315·26
Úhrnem zl. 3366·26		

Výkaz darů,

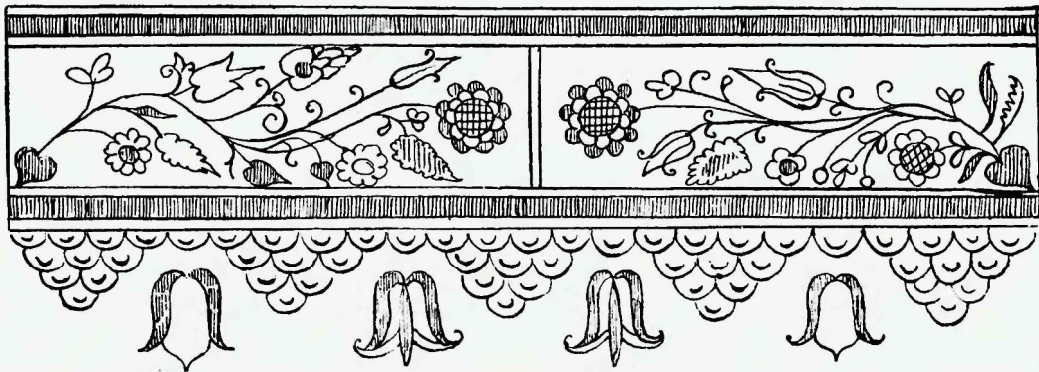
poskytnutých vlasten. muzej. spolku v Olomouci:

	zl. r. č.
P. T. p. Al. Čáp, c. k. hutní správ. v Příbrami	3.—
P. T. p. F. Štolba, c. k. prof. v Praze	—50
P. T. sl. Al. Letovská, uč. v N. Městě	1.—
P. T. sl. K. Letovská, uč. v N. Městě	1.—
P. T. p. dr. Jos. Stránský v Přerově	1.—
P. T. p. Ig. Benýšek, c. k. profes. v Prostějově	1.—
Důst. p. J. Stryk, koop. v Dolanech	1.—
P. T. p. dr. Jan Lenoč, advokát ve Vídni	1.—
P. T. p. Čeněk Šandera, kand. adv. v Hořicích	2.—
Důst. p. Antonín Veinlich, farář ve Vranově	1.—
P. T. pí. L. Mládková v M. Ostravě	1.—
P. T. dr. Karel Katolický v Brně	3.—
Vysokorodý p. Vlad. hr. Lažanský, pán na Chýši	1.—
Sl. Ústřed. záložna rol. v Olomouci	100.—
Úhrnem	zl. 117·50

Šlechtným dárcům vzdáváme tuto nejvřelejší díky a prosíme o další laskavé příspěvky, jež přijímá Mil. Otáhal, účetní „Ústřední záložny rol. v Olomouci“.

Mil. Otáhal, t. č. pokladník.

Za správnost obsahu svých vědeckých pojednání odpovídají pp. spisovatelé sami.



Redaktor: Jaroslav Pallardi. — Nákladem vlasteneckého spolku muzejního v Olomouci. Tiskem nár. knihtiskárny Kramáře a Procházků.