

河南通志卷之第三十七

藝文三

詩

陶唐許由箕山歌

九州夏禹后土開

不窮河水流

箕山

微子

不

今

不

不

不

河南通志卷之第三十七

藝文三

詩

陶唐許由箕山歌

登彼箕山兮瞻望天下山川
嶠嶠萬物還昔日月運照靡不記

觀游放其間何所却慮嘆彼唐堯獨自愁苦勞心
九州憂勤后土謂予欽命傳禪易祖我樂何如蓋

不眇顧河水流兮線高山其瓠施兮葉綿
蠻高林肅兮相錯連居此之處傲堯君

殷微子麥秀歌

麥秀漸漸兮禾黍油油兮
彼狡童兮不與我好兮
又麥秀

今禾黍油油兮彼狡童
今不與我好兮

周伯彛採薇歌

登彼西山兮採其薇矣
以暴易暴兮不知其非矣
神農虞夏忽焉沒

今我安適歸矣吁嗟徂兮命之衰矣
衛女思歸引
涓涓泉水流于淇
今有懷于衛靡日

哈佛大學漢和
圖書館珍藏印

不思執節不移今行不取矜軻何又涓涓泉水流
辜今離厥菑嗟乎何辜今離厥菑又于淇今有懷
于衛靡日不思執節不移今行
不詭隨坎珂何辜今離厥菑
棄甲而復于思
于思棄甲復來

息氏青陵臺歌

南山有鳥北山張
羅鳥自高飛羅當

柰又鳥鵲雙飛不樂鳳凰
公孫僑歌
取我衣冠而
疇而伍之孰殺又
我有子弟子產誦之
我有田疇
于產吾其與之
又子產殖之子產而死誰其嗣之

鄴民歌

鄴有賢令今為史公
决漳河兮
灌鄴旁終古
歸
生稱梁

漢洛陽令歌

天久不雨蒸人失所天王自出
榮陽
祝令持苦精符感應滂沱下雨
榮陽

令歌

榮陽令有異政
修立學校
洛陽謠
城上烏尾
吏子為徒一徒死百乘車
車班入河間河間婉
女工數錢玉為室金為堂
石上濂廉春黃梁下有
懸鼓我欲擊

梁鴻五噫歌
陟彼北邙兮噫顧瞻帝
京兮噫宮闕崔嵬兮噫
之丞相怒

魏郡太守歌

我有荊棘岑君伐之
我有蝨賊岑君遏之

民之勛勞兮噫
遼遼未央兮噫
狗吠不驚足下生
髦含哺鼓腹焉知凶災
我喜我生獨丁斯時
美哉岑君於戲在茲
鴻陂童
謹
壤陂誰翟子威
飯我豆食羨芋魁
反乎覆陂當復誰
云者兩黃鵠

魏文帝煌煌京洛行

天園桃無子空長
又淮陰
鳥盡弓藏保身全名
獨有子房大憤
又蘇秦之說
不收褒衣無帶名言
寡誠祗令事敗
又六國以亡
傾側賣主車裂固當
賢矣陳軫
又禍夫吳起智小
忠而有謀楚懷不從
禍卒不救
又謀大西河何健
伏尸又嗟彼郭生古
之雅人智矣燕昭可謂
得臣
何劣又我峩仲連齊
之高士北辭千金東
蹈滄海

發淮浦

發淮浦兮溯黃流
鼓船舷兮極浮游
雲漢
樂無憂懷佳
曹植名都篇
名都多妖女
京洛出少
人兮結綯繆
且鮮鬪鷄東郊道
走馬長楸間
馳騁未能半
雙兔
過我前攬弓捷鳴鏑
長驅上南山
左挽因右發
一

可百通志
藝文
卷之第三十一
二

縱兩禽連。餘巧未及展。仰手接飛鳶。觀者咸稱善。
衆工歸我妍。歸來宴平樂。美酒斗十千。膾鯉騰胎
鰕。炮鼈炙熊蹯。鳴儔嘯匹侶。列坐竟長筵。連翮擊
鞠壤。巧捷惟萬端。白日西南馳。光景不可攀。雲散
還城邑。清。繆襲戰滎陽。戰滎陽。汴水陂。戎士憤怒
晨復來。還。貫甲馳陣。未成退。徐榮二
萬騎。斬壘平。榮馬傷六軍。驚勢不集。衆幾傾。白日
沒時晦。冥顧中牟心。屏營同盟疑。計無成。賴我武
皇萬國寧。王武子華林園。蠡爾長蛇薦。食江汜。我皇神
掩耳。思樂華林薄。采其蘭。皇居偉。則芳園巨。觀仁
以山悅。水爲智。權滄池流。爵秘樂。通玄物。以時序
情以化宣。

晉祖逖豫州歌

幸哉遺黎免俘繫。三辰既朗遇慈
父。玄酒忘勞。其瓠脯。何以詠思歌。

且石崇思歸引

思歸引。歸河陽。假羽儀。鴻鵠高飛
舞。康清渠。激魚。彷徨。鴈鷺。泝波。群相將。終日周覽樂
無方。登雲閣。列姬姜。拊絲竹。叩宮商。宴華池。酌玉

潘岳北邙送別王世胄

朱鑣旣揚。四轡旣整。駕
言餞行。告離邙嶺。情有

袁宏從征行方山頭

峩峩大行
陵虛抗勢

遷延日無餘。影廻
轅南翔心焉北。騁
天嶺交氣。窈然無際。澄流入神
玄谷應契。四象悟心。幽人來憩
猶有遲遲矧伊代。謝觸物皆非哀哀
箕子云胡能。彘狡童之歌。悽矣其悲

陶潛箕子述

去鄉之感

宋鮑照陽春登荆山行

旦登荆山頭。崎嶇道難遊
早行犯霜露。苔滑不可留

極眺入雲表。窮目盡帝州。方都列萬室。層城帶高
樓。奕奕朱軒馳。紛紛縞衣流。日氛映山浦。暄霧逐
風收。花木亂平原。桑柘綿平疇。攀條弄紫莖。藉露
折芳柔。遇物雖成趣。念者不辭憂。且共傾春酒。長

代陳思王京洛篇

鳳樓十二重。四戶八綺窓
綉桶金蓮花。桂柱玉盤龍

歌登丘。珠簾無隔露。羅幌不勝風。寶帳三千所。爲爾一朝
容揚芬。紫烟上垂綵。綠雲中春吹。回白日霜高。落
塞鴻。但懼秋塵起。盛愛逐衰蓬。坐視青苔滿。臥對
錦筵空。琴瑟縱橫散。舞衣不勝縫。古來其歎薄。君

意豈獨濃惟見雙
黃鶴千里一相從

齊謝眺同謝諮議銅雀臺

總惟飄井幹樽酒若平生鬱鬱西陵樹詎聞歌

吹聲芳襟染淚迹嬋娟空復情王座猶寂寞况乃妾身輕

梁武帝河中之水歌

河中之水向東流洛陽女兒名莫愁莫愁十三能織綺十

四採桑南陌頭十五嫁為盧家婦十六生兒似阿侯盧家蘭堂桂為梁中有鬱金蘇合香頭上金釵十二行足下絳履五文章珊瑚掛鏡爛生光平頭奴子擎履箱人生富貴何所望恨不早嫁東家王

簡文帝京洛篇

南遊偃師縣斜上霸陵東回瞻龍首堞遙望德陽宮重門遠照耀天

閣復穹窿城傍疑復道樹裡識松風黃河入洛水丹泉繞射熊夜輪懸素魄朝光蕩碧空秋霜曉驅鴈春雨暮成虹曲陽造甲第高安還禁中劉蒼歸作相竇憲出臨戎此時車馬合茲晨冠蓋通誰知兩京盛歡江淹銅爵妓武皇去金閣英威長寂寞宴遂無窮雄劍頓無光雜佩亦銷錄

秋至明月圓風傷白露落清夜何湛湛孤燭映蘭

幕撫影愴無從惟懷憂不薄瑤瑟行應罷紅芳幾為樂徒登歌舞沈約洛陽道洛陽大道中佳麗實

帶隨風靡領上蒲萄繡腰中合劉孝威公無渡河無比燕裙傍日開趙

歡綺佳人殊未來薄暮空徒倚劉孝威公無渡河請公無渡河河廣風威厲檣偃落金烏舟傾沒犀

杼糾蓋空嚴祠白馬徒生祭街石傷寡心崩城掩

漸君為川后臣妾作江妃陳後主洛陽道建都開洛汭中地乃城陽縱橫肆

八達左右闕康莊銅溝飛柳絮金谷落花光忘情伊又日光朝杲杲照耀東京道霧

水側稅駕駕河橋傍又帶城樓開啼侵曙色早佳麗嬌南陌香氣含風好自江總濟黃河葱山淪外域

憐釵上纓不嘆河邊草江總濟黃河鹽澤隱遐方兩源分際遠九道派流長未殫所聞見無待驗詞

章留連嗟太史惆悵踐黎陽導波縈地節疏氣耿天潢憫周沈用張正見輕薄篇洛陽美年少朝日寶嘉晉肇為梁張正見輕薄篇正開霞細蹀連錢

可百... 藝文... 卷之三十一... 四

馬傍趨首蓓花楊鞭還却望春色浦東家井桃映
水落門柳襍風斜綿蠻弄清綺蛟蝶遶承華欲往
飛麗館逢駐季倫車石榴傳瑪瑙蘭肴奠象牙聊
持自娛樂未是闕豪華莫嫌龍馭晚扶桑復浴鷄
銅雀臺 淒涼銅雀晚搖落墓田通雲慘當歌日松
吟欲舞風人疏瑤席冷曲罷總帷空可惜
年將汨俱 **徐陵洛陽道** 洛陽馳道上春日起塵埃
盡望陵中 濯龍望如霧河橋渡似雷
聞珂知馬蹀傍憶見薨開
相看不語密意眼中來

北魏高祖幸懸瓠池饗從征侍臣於方杖竹堂效

栢梁體

高祖 日月光天無不耀江左一隅獨未照
彭城王頴 願從聖明兮登衡會萬國同兮

混江外

鄭懿 雲雷大震兮天門闢率土來賓一正

曆那巒

舜舞 干戚兮天下歸文德遠被莫不思道

昭皇風

一鼓兮九地匝戴日依天清六合高祖遵

彼汝墳

兮普化貞未若今日道風明宋升文王政

教今暉

江沼寧 高允咏王子喬 王少卿王少卿超

如大化

光四表 升飛龍翔天庭遺

羲景雲漢酬光驚電熒忽若浮騎日月從列星跨
騰入廓踰杳冥尋元氣出天門窮覽有無究道根

隋越王侗京洛行

青春上陽月結伴戲京華龍媒
玉珂馬鳳軫繡香車水映臨橋

樹風吹夾路花日昏
歡宴罷相將歸狹斜

蕭愨奉和濟黃河應教

大藩連帝

室駟駕奉皇猷未明驅羽騎凌晨方畫舟津城渡
維錦岸柳夾緹油鐘聲颺別島旗影照蒼流早光
生劍服朝風起節樓滔滔細波動裔裔輕舩浮廻
燒避近磧放舳下前洲全疑上天漢不異謁蓬丘

望知雲氣合聽識水聲秋
從君何等樂喜從神仙遊

盧思道河曲遊

鄴下盛風流河

曲有名遊應徐託後乘車馬踐芳洲丰茸鷄樹密
遙喬鶴煙魏日上疑高蓋雲起類重樓金羈自沃

若蘭棹成怡猶懸斲動清吹采菱轉艷謳還珂
響金埒歸袂拂銅溝惟畏三春晚勿言千載憂

唐宋之問下山歌

下嵩山兮多所思携佳人今步
遲遲松間明月長如此君再遊

今復張說鄴都引

君不見魏武草創爭天祿群雄
睚眦相馳逐畫擣壯士破堅陣

夜接詞人賦華屋都邑繚繞西山陽桑榆漫漫漳
河曲城郭爲墟人代改但見西園明月在鄴傍高
塚多貴臣蛾眉曼睩共灰塵試上
儲光羲登戲馬

臺君不見宋公杖鉞誅燕后英雄踴躍爭趨走小
會衣冠呂梁壑大徵甲卒礪礪口天門神武樹

元勳九日茱萸餐六軍泛泛樓船遊極浦搖搖歌
吹動浮雲若人滿日市朝變霸業猶存齊楚甸泗

水南流桐栢川沂山北走瑯琊縣滄海沈沈晨霧
開彭城烈烈秋風來少年自言未得意日暮蕭條

登古
臺岑參梁園歌送王說判官君不見梁孝王修
竹園頽墻隱麟勢

仍存嬌娥慢臉成草蔓羅帷珠簾空竹根大梁一
旦人代改秋月春風不相待池中幾度鴈新來洲

上千年鶴應在梁園二月梨花飛却似梁王雪下
時當時置酒延枚叟肯料平臺狐兔走萬事翻覆

如浮雲昔人空在今人口單父古來稱宓生祇今
爲政有吾兄轡軒若過梁園道應傍琴臺聞政聲

登古鄴城下馬登鄴城城空復何見東風吹野火
暮入飛雲殿城隅南望西陵臺漳水東

流不復回武帝宮中人函谷關歌送劉評事使關
去盡年年春草爲誰來

西君不見函谷關崩城敗壁至今在樹根草蔓遮
古道空谷千年長不改寂寞無人空舊山聖朝

無事不須關白馬公孫何處去青牛老人竟不還
蒼苔白骨空滿地月與古時長相似野花不須見

行人山鳥何曾識關吏故人方乘使者車吾知郭
丹却不如請君時憶關外客行到關西多寄書

李白飛龍引黃帝鑄鼎於荆山鍊丹砂成黃
金騎龍飛上太清家雲愁海思令人

嗟宮中綵女顏如花飄然揮手凌紫霞從風縱體
登鑿車登鑿車侍軒轅遨遊青天中其樂不可言

攜妓登梁王棲霞山孟氏桃園中碧草已滿地柳
與梅爭春謝公

自有東山妓金屏嘯坐如花人今日非昨日明日
還復來白髮對綠酒強歌心已摧君不見梁王池

上月昔照梁王樽酒中梁王已去明月在黃鸝愁
醉啼春風分明感激眼前事莫借醉臥桃園東

送司馬鍊師歸天壇我昔東海上勞山食紫霞親
見安期公食棗大如瓜中年

謝漢主不愜懷歸家朱顏謝春暉白髮見生涯所
期就金液飛步見雲車願隨夫子天壇上閑與仙
人掃 **鳴臯山歌送岑徵君** 若有人兮思鳴臯阻積
落花

不可以徑渡水龍鱗今難容翺邈仙山之峻極兮
聞天籟之嘈嘈霜崖縞皓以合杳兮若長風扇海
湧滄溟之波濤玄猿綠羆蹂躪崑崙岌危柯振石駭
膽栗魄群呼而相號峰崢嶸以路絕絕挂星辰於巖
叢送君之歸兮動鳴臯之新作交鼓吹兮彈絲鴈
清冷之池閣君不行兮何待若反顧之黃鶴掃梁
園之群英振大雅於東洛巾征軒兮歷阻折尋幽
居兮越巘嶸盤白石今坐素月琴松風兮寂萬壑
望不見兮心氛氲蘿冥冥兮霰紛紛水橫洞以下
淥波小聲而上聞虎嘯谷而生風龍藏溪而吐雲
寡鶴清唳饑飈颯呻魂獨處此幽然兮愀空山而
愁人雞聚族以爭食鳳孤飛而無隣颺颺嘲龍魚
目混珍媠毋衣錦西施負薪若使巢由桎梏於軒
冕兮亦奚異乎夔龍蹶躅於風塵哭何苦而救楚
笑何誇而却秦吾誠不能學二子沽名矯節以濯
世兮固將棄天地而遺身白鷗兮飛來常與君兮

杜甫石壕吏

暮投石壕村有吏夜捉人老翁踰
牆走老婦出門噴吏呼一何怒婦

親 **相** 啼一何苦聽婦前致詞三男鄴城戍一男附書至
二男新戰死存者且偷生死者長已矣室中更無
人惟有乳下孫孫有母未去出入無完裙老嫗力
雖衰請從吏夜歸急應河陽役猶得備晨炊夜久
語聲絕如聞泣幽咽天 **劉長卿銅雀臺** 嬌愛更何
明登前途獨與老翁別 數層含啼映雙袖不忍看西陵漳水東流無復來
百花輦路為蒼苔青樓月夜長寂寞碧雲日暮空
徘徊君不見鄴中萬事非昔時古人不在此人悲
春風不逐君王去草色年年舊宮路宮中歌舞已
浮雲空指行 **馮著洛陽道** 洛陽宮中花柳春洛陽
人往來處 道無行人皮裘羶帳

不相識萬戶千門閉春色春色深春色深君王一
去何時尋春雨灑春兩灑周南一望堪淚下蓬萊
殿中寢何人鵲樓前放何馬聞君欲行西入秦
君行不用過天津天津橋上多塵土洛陽道上愁
殺 **劉禹錫平蔡州** 汝南晨鷄嗶嗶鳴城頭鼓角音
人 和平路傍老人憶舊事相與感

激皆淚零老人收淚前致詞官軍入城人韓愈拘

不知忽驚元和十二載重見天寶承平時

幽操目掩掩兮其凝其盲耳肅肅兮聽不聞聲朝

死為生嗚呼臣罪將歸操將濟兮不得其由涉其

當誅兮天王聖明將歸操將濟兮不得其由涉其

淺兮石齧我足乘其深兮龍入我舟我濟而悔

州亂誘殺留後連屋累棟燒成灰諸侯咫尺不能

救孤士何又母從子走者為誰大夫夫人留後兒

者自興哀又昨日乘車騎大馬坐者起趨乘者下

廟堂不肯用干戈柳宗元平淮彝雅皇者其武于

嗚呼柰汝母子何乃車環蔡其來狡眾昏罵甚

毒于醒狂奔叫呶以干天刑又德曠誅四紀其奚

汝克錫汝斧鉞其往視又度拜稽首告于元龜既

師師是蔡人以宥以釐又度拜稽首出次于東天子餞

煌煌錫盾離戈犀又度拜稽首出次于東天子餞

甲熊旗威命是荷又之壘竿是崇鼎騰俎載五獻

百邊凡百卿又既涉于淮乃翼乃前孰圖厥猶其

士班以周旋又佐多賢宛宛周道于山于川遠揚

邇昭陟又我旆我旗于道于陌訓于群師拳勇來

降連連又格公曰徐之無時額額式和爾容惟義

之進次于郟彼昏卒狂哀兇鞠頑鋒蝟斧蟪又

宅又赤子匍匐厥父是亢怒其萌芽以悖太陽又

王旅渾渾是秩是怙既獲敵師若饑得舖又載闢

-5 237 35 918" data-label="Text">

蔡克伊窘悉起來聚左擣其虛靡衍厥慮又載祓

既安有眾如林曾是謹諛我德心其危又皇曰歸來

爵之成國胙以夏墟度拜稽首又淮彝既平震是

天子聖神度拜稽首皇祐下人又朔南宜廟宜郊

以告德音歸牛休馬豐稼白居易勸我酒勸我酒

于野我武惟皇永保無疆白居易勸我酒勸我酒

請君歌歌莫遲歌聲長辭亦切此辭聽者堪生別

愁絕洛陽女兒面似花河南大尹頭如雪

離黃河水白黃雲秋行人河邊相對愁天寒野曠

何處宿棠梨葉戰風颼颼生別離生別離憂從

中來無斷絕憂積心勞血帝元南木蘭歌唧唧復

氣衰末年三十生白髮

帝元南木蘭歌唧唧復

氣衰末年三十生白髮

氣衰末年三十生白髮

氣衰末年三十生白髮

氣衰末年三十生白髮

氣衰末年三十生白髮

氣衰末年三十生白髮

氣衰末年三十生白髮

氣衰末年三十生白髮

氣衰末年三十生白髮

氣衰末年三十生白髮

氣衰末年三十生白髮

-5 237 35 918" data-label="Text">

氣衰末年三十生白髮

蘭當戶織不聞機杼聲惟聞女歎息問女何所思
 問女何所憶女亦無所思女亦無所憶昨夜見軍
 帖可汗大點兵軍書十二卷卷卷有爺名阿爺無
 大兒木蘭無長兄愿為市鞍馬從此替爺征東市
 買駿馬西市買鞍韉南市買轡頭北市買長鞭旦
 辭爺娘去暮宿黃河邊不聞爺娘喚女聲但聞黃
 河流水鳴濺濺旦辭黃河去暮至黑山頭不聞爺
 娘喚女聲但聞燕山鐵騎鳴啾啾萬里赴戎機關
 山度若飛朔氣傳金柝寒光照鐵衣將軍百戰死
 壯士十年歸歸來見天子天子坐明堂策勳十二
 轉賞賜百千強可汗問所欲木蘭不用尚書郎願
 馳千里足送兒還故鄉爺娘聞女來出郭相扶將
 阿妹聞姊來當戶理紅粧小弟聞姊來磨刀霍霍
 向豬羊開我東閣門坐我西閣牀脫我戰時袍着
 我舊時裳當窻理雲鬢挂鏡貼花黃出門看火伴
 火伴始驚惶同行十二年不知木蘭是女郎雄兔
 脚撲朔雌兔眼迷離雙兔唐堯客大梁行客有成
 旁地走安能辨我是雄雌我彈鳴琴前彈別鶴操後奏大梁吟大梁傷客情
 我彈鳴琴前彈別鶴操後奏大梁吟大梁傷客情
 荒臺對古城版築有陳跡歌吹無遺聲雄哉魏公

子疇日好羅英秀士三千人煌煌列衆星金槌奪
 晉鄙白刃勿侯羸邯鄲救趙北函谷走秦兵君子
 榮且昧忠信莫之明間諜忽來及雄圖靡克成千
 齡萬化盡但見秋水清舊國多孤壘葵門荆棘生
 蒼梧彩雲沒汜浦綠池平聞有東山去蕭蕭班馬
 鳴河洲拳宿莽日夕淚沾纓因之唁公子慷慨此
 行歌

宋楊億聽珍珠泉

何須十斛買明珠滴瀝泉聲迥

下發清癯瀟疎滴滴侵詩思歷落聲聲空古寺夜
 夢不成驚雪噴起喚蒼頭風掃字君不見齊中瀉
 出銀河萬丈高收司馬光噴玉泉蒼崖雙起秋雲
 拾明珠獻聖朝齊亂蓬迸出如

攢犀石稜澁不容馬蹄下馬步入荆榛蹊瀑泉沃
 雪托白霓落潭橫引成清溪老木長藤咫尺迷剛

欲出行王安石趙渠謔離離新渠其下流水孰知
 忘東西其北逾淮父抱子扶十百其來其來僕僕我新

屋趙侯劬之作不饑歲乃大熟飽及鷄鶩傲船

與車四鄙出穀今遊者處昔止者流維昔牧我不
如今侯侯來適野不有觀者稅于水濱問我鰥寡
侯其歸矣三歲于茲
誰能止侯我往求之

元元好問湧金亭示同游諸君子

太行元氣老不
死上與左界分

山河有如巨鰲昂頭西入海突兀已過餘坡陀我
從汾晉來山之面目腹背皆經過濟源盤谷非不
佳煙景獨覺蘇門多湧金亭下百泉水海眼萬古
留山阿鬻沸灤水源滄淪晉溪波雲雷涵鬼物窟
宅深蛟鼉水妃簸弄明月璣地藏發泄天不訶平
湖油油碧於酒雲錦十里翻風荷我來適與風雨
會世界三日漫兜羅山行不得山北望空長峨今
朝一掃眾峰出千鬟萬髻高峩峩空青斷石壁微
茫散煙螺山陽十月未搖落翠蕤雲旂相盪摩雲
烟故為出濃淡魚鳥似欲留婆娑石間仙人跡石
爛跡不磨仙人去不返六龍忽蹉跎江山如此不
一醉拊掌笑殺孫公和長安城頭烏尾訛并州少
年夜枕戈舉杯為問謝安石蒼生
今亦如卿何元子樂矣君其歌

明世宗黃河澄清詩

丁亥季冬十有六日河南之
省靈寶之邑黃河澄清拖練

湛壁越之四辰官占叶吉縣吏來報戊子之春迺
命禮曹詳考其因宗伯獻夫述奏以申謂禮宜賀
率屬表陳予慚弗允益厲恭寅請謝河伯朕許曰
然既而復思斯本自天遡源徂流禮有後先遣官
馳往秉其精專甲申告吉露拜誠虔祀禮已成仰
荷蒼軋帝垂鑒歆稽首拳拳永懷庇眷勉進德焉
既而群臣舞拜致賀予心甚愧稱之太過二三輔
臣作歌以頌錄以來呈其詞雍雍忠誠具悉心德
協一尚賴匡弼勿或墮逸蒙帝錫瑞四海寧謐德
進業修罔敢自失大道當欽祖憲遵悉是訓是行
恐恐慄慄政務惟善民困
惟恤唐虞之際吾欲與匹
劉基在陳操
樗彼路斯何今孔棘且阻玄雲杳冥今不日以雨
重華寂寥今誰與晤語茫茫九州今孰為予所龜
蒙無人兮王子喬咏
王子喬乃是髭王之子皇王
駕予歸處
之孫深宮洞房不稱意却駕
白鶴尋軒轅虹霓為旗雲為幡飄然乘風上崑崙
王子喬去何之朝發陽谷暮崦嵫六龍九鳳相追

隨穆王西上不得王母訣何為元氣獨爾私王子
喬去不還后稷功業魏如山猶有九鼎知神奸王
城日久生菲菅爾獨何為 **高啟黃河水** 黃河水西
白雲間王子喬空長嘆 來一折一

千里四折東流歸渤海渾濤濁浪深無底舊傳一
清三千年聖人乃出天下安河水之清一何少吁
嗟至治何由還我願河水年年清聖 **澠池縣王丞**
人在上聖復生千齡萬代常太平

君驅虎歌 澠池之境最多虎道路行人共愁苦狂
風吼怒振塵沙落日驚魂慘烟雨王侯

承詔來作丞民有瘡痍手摩撫下車走謁城隍廟
親寫文移對神語為言幽顯雖有分我與爾神均
守土猛虎今茲實害人責不在予還在汝早遣惡
類離境中爾神無愧為民主精誠一念既感乎顯
逐潛驅固其所驛使郵夫中夜馳畊農賈客凌晨
聚前時出戶即畏途今日連村皆安堵童謠藉藉
相謂言孰使吾人樂居處我侯之德與神通故今
孽沴成銷沮豈不見古來循吏美蹟多虎有渡江
及渡河澠池之事同不 **孫原貞高氏五節歌** 夫死
磨王侯王侯柰爾何 不嫁

婦之潔從夫以死婦之烈死生全節天地間昭如
星日皚如雪汝陽高氏三弟兄人人得婦淑且貞

誰知歡愛不到老中道變故誠哀矜長婦劉遠離
兵難遼海頭痛夫見殺罵賊死室家喋血天為秋
仲婦李青春早寡居邊鄙獨携子姪避兵塵歸守
夫墳其沒齒李婦郭良人遇害身無托從容縊死

馬櫪間雙魂得並歸冥漠更憐姪婦金夫遭誣死
怨恨深與姑邢氏義不辱縊同一室遺哀音一門
雙節已竒特高氏五節如連璧終身守節固不易
捐身死節尤難得相從地下情更真為言不負結

髮姻玉骨已埋原上草香肌不汚生前塵娣姒婦
姑諧夙志清風偉節照當世聲名經達九重天詔
書特下咸旌異婦事夫志莫移臣事君行莫虧君
臣夫婦主恩義臣忠婦節分所宜思昔奸回喪家
國失身其事君仇敵貪生忘義亦 **李東陽睢州歎**

何心獨不見高家諸婦無慚德 **李東陽睢州歎**
將軍有齒嚼欲碎將軍有眼血成淚生為將星死
為厲盡是山川不平氣二人同氣金不利天與一
城為國蔽強兵坐擁瞑目視孝子忠臣竟誰是 **青**
千載公名亦天意君不見河南節度三日至

巖山

青巖山甄郎高風不可攀祿山使者封刀還入東京見黃蓋帝勅偽官階下拜鄭虔貶死

王維生故人獨有蘇源明君不見舞象悲啼樂工哭賊斫工屍分象肉

李夢陽衛女

操

有狐綏綏今在彼河梁我欲濟之今河無航瞻彼故丘今淇水濺濺懷我父母今不能奮翻嗟

嗟不能奮翻

青陵墓

兩山當中開露出青陵墓北山雖張羅南山鳥不來我在

南山自有匹馬牛之風不相及吾頸可斷志不易

史烈女

梨花如雪霜鴛鴦不成雙我心

明如鏡我心清似水鏡明有塵時水覆無收理古昔華山畿行人下馬拜春風兩峽蝶綠草搖衣帶

洛陽道

桃花馬金絡頭白面郎紫貂裘二月洛陽道垂柳蔭清溝溝水東流不記春花開花

落幾迴新東風日暮楊花起愁殺高樓獨倚人

何景明公無渡河

公無渡河河河濁

不見日汝今欲往何時出公無渡河河廣浩無涯往而不返化為泥與沙夸父渴走成鄧林至今丘

塚猶岑峯河中蛟龍見人喜縱有舟楫誰救爾噫嗟嗟公無渡河而亡不如陸死噫嗟嗟公無

渡誰謂河廣行

誰謂河廣濁不見泰山孟水之清可別媮與妍清濁苟異小大安足

言君子知之

同李進士觀銅雀硯歌

君不見鄴中魏帝無宮殿

千秋遺瓦磨為硯墨客騷人空嘆嗟朱薨綺構誰曾見李君好古精鑒別冬天拂拭開煙雪虛堂即

之哀玉昔泥沙洗出黃金屑廣州紫石鸚鵡眼歛山龍尾何希罕濡藻光迴星漢垂蟠花背刻龜螭

斷其憶高臺羅綺春翠眉艷骨飛黃塵提携故物悲千代感慨新章泣鬼神君不見臨漳此物難復

觀河沉岸拆求者苦縣人相傳為贗古嗚呼日掘西陵士

王廷相梁苑歌

君不見梁

王已破六國壘苑中便起文園臺黃金白玉架樓閣綺榻延賓四向開清冷池上三尺雪相如新賦

傾鄒枚臨邛美人鬪花朶挑以琴心禮豈那漢庭賣賦得千金白首遊梁計亦左今人空作古人風

抱策為儒嘆不逢鳴呼古來文士不檢豈足病且覽詞彩如長虹

又梁苑東連孟諸野舊國山

高水彌下黃金觸斗不作樂徒使千年笑達者君不見漢天子愛弟侈賜空大盈梁王受之不一驚

合沓金根車宛轉玻璃駟突然馳道流日星千乘
萬騎敵鹵簿貴焰豪華傾九瀛百年之後君為誰
有酒莫惜千金揮不信試看 又 黃河東來沙填海

梁王古苑雉兔飛馳鬼火吹 又 陳留十山幾山在
在東灌園鑿井當其中應門兩黃鶴抱琴雙玉童

行歌曳杖如遊龍前身恐是河上公君不見七十
二帝如旋蓬惟有堯舜流高風人生百年電閃閃

何必希時釣譽攀援日月獨為功子雲草玄 趙貞
恒不調虞卿著書仍固窮我懷欲附沙洲鴻

吉嘯臺送客 使車十日離金馬暮過迢迢嘯臺下
空裏如聞鸞鳳音途中不遇猖狂者

阮生猖狂真可哀半癡半點誰能裁千言萬論盡
聒耳獨憑一嘯明其懷開懷問孫公孫公益龍鍾

去孫公送一語萬木澄英風吾能會其意拂衣下山
妻此意無人知可憐千載不相待至今惟有高臺

在新春君去遊梁我入秦洛中 李攀龍和殿卿春
名士如相問今作區區青眼人

日梁園卽事 梁園高會花開起直至落花猶未已
春花着酒酒自美丈人但飲醉卽休

纔到花前無白頭紅顏相勸若為留春風何處 陳
不花開何處花開不看來看花何處好空回

卜孟姜女廟 君不見蒙恬北築防秋城征夫十行
九不返又不見秦法殺人如草菅骨

肉並築威怯懶范郎十日去不歸孟女酸心寒未
衣慙慙擣練手裁縫將向邊庭慰渴饑邊庭歷盡

蹤跡沒見說長城堊夫骨發聲一號血噴雲北風
隱地鳴山谷神驚鬼泣不忍聞巨靈掀拽堅城覆

城覆上破白骨見烈婦識骨如識面此身若作山
頭石誰負遺骸葬鄉縣孟女哭來不記春至今曲

詞留哀怨於戲東海何時平安得邊城罷征戰 葉
君不見古廟年年十月初寒衣漿水村人趨

秉敬謁草廬 君不見嵩山之高高入天臥龍低橫
一抹烟兩山並向天中聳草廬似在

嵩山巔寸草斜枝拂雲際秦槐漢栢那比肩問渠
何得高如此武侯精忠萬古傳天下紛紛胸了了

暫向隆中將膝抱一顧決策三國六出雄風六
合掃七擒七縱渡瀘兵一字一淚出師表可咲曹

瞞萬種欺。至死無能還大寶。只此一着大神奇。千古英雄都壓倒。我來拜謁草廬中。羽扇綸巾神矯矯。自思欲學武侯難。但願學侯心地好。**趙南星橫山烈婦篇**。免絲蔓。死不相離。生為橫山女。嫁為橫山妻。夫長苦田畝。賤妾能安居。周旋辦中饋。荷擔往盭之。夫也自婿。婦豈知面貌。媼婦也。自恭夫。豈羨多金為結髮。託微躬。恩愛詎可移。食貧餘一載。情契如一朝。何意遭凶荒。四野無寸苗。載路盡饑人。哭聲何嗷嗷。東鄰夫相棄。西鄰婦亦逃。夫泣向妻言。吾恐為若夫。不能令爾飽。終當死道途。不如相棄置。庶以求爾。舖妻泣向夫言。君言非其理。天作為姻婭。但須誓古處。若如忍相棄。賤妾何能止。吾乃一婦人。祇知及爾死。夫婦抱頭泣。願以身終始。忍饑待命。盡不敢怨蒼天。那知他人子。為計殊不然。百十成群起。荷鋤為戈鋌。白晝行劫掠。聊共為朝餐。四境無鷄狗。百里絕人烟。被劫者無柰。走去白縣吏。縣吏聞之怒。我當盡誅。不聞賑饑民。但去擒盜賊。擒盜者誰子。里中請健兒。奉令出縣門。俱化為梟。鷄所遇。即為盜。何論真假。為真盜。如流星疾步。不可追。

田夫饑無力。擒之如擒鷄。併彼橫山夫。一反接之。反接見縣吏。含笑喜不勝。縣吏聞太守怒。發如雷霆。太守語縣吏。此曹俱當刑。但須盡撲殺。寧當復從容。縣吏聞此言。順命如不遑。須臾盡捶死。委積於道傍。野草塗膏血。飛鳥啄肝腸。橫山婦忽聞其夫屍在野。仰天大號哭。淚如飛雨下。疾步至屍邊。安得遽識者。反覆衆屍中。僅可辨其形。撫之。忽一哭。已死而復生。誰者乃為盜。吾夫櫻其肉。負之。滌清泉。鮮衣以覆。蒙撫之。再一哭。氣絕命頓。頃愁雲起。天上白日暗。無精路。人盡哭。弟哀哉。髓心胸行者。方以日誰敢傳。姓名竟與夫同。葬以明結髮。情冤氣凝不散。夜雨雙悲鳴。天地終枯稿。此恨不平。可何出光漁村謠。五河白浪翻如雪。漁燈子夜明。條愁魂絕。昨日天風催飛電。千巖萬壑毒龍戰。恍恍遙聞山鬼愁。時時若見蛟龍見。西北怒濤奔萬馬。捲起黃河自天瀉。兒啼女號。遠空床須臾回湍。上屋瓦沉。龜漂楫。辰烟斷。俄驚舟過新耕畔。哭聲夜半千雲霄。豈顧南畝桑麻亂。河伯驅蛟欲趁人。馮夷擁水決河漣。自從姚江名尹去。社靈不敢禦。

妖氛我欲言之羣妖怒群妖吞吐成雲霧虎豹重
重閉九閩何人飛上天閻訴巫陽不下問冤魂龜
鼉夜夜宿深村毒民老吏催租急租稅欲辦鬻兒
孫吞聲垂釣蓼花汀蓼汀舟度漁風腥回舟欲問
魚村事款乃

鍾惺鄴城歌

城則鄴城水漳水定有
異人從此起雄謀韻事

一聲不忍聽
與文心君臣兄弟而父子英雄未有俗胸中出破
豈隨人眼底功首罪魁非兩人遺臭流芳本一身
文章有神霸有氣豈能苟爾化為塵橫流築堊據
太行氣與理勢相低昂安有斯人不作逆小不為
霸大不王霸王降作兒女鳴無可奈何裏不平總
帳明知非有益分香未可謂無情嗚呼古人作事
無巨細寂寞豪華皆有意書生
呂維祺登銅雀臺
輕議塚中人塚中笑爾書生氣
憶昔建安才黃土文章埋蒿萊憶昔建安宮高低
荒原燒劫灰劫灰燒殘漳水流宛然如見杜若洲
銀檻玉壁瑋瑋珠簾漆瓦鴛鴦樓玄武苑傍靈
芝池赤橋仙都水殿頭石虎高緯窮奢華連壁流
霞恣無休誰憐西陵紫陌殘歌舞盡被朔風吹作
荒原土荒土孤臺重搔首冷落村燈一盃酒村燈

護風苔碑裂村燈不烟寒徹骨反覺當年奢華黯
無色斷橋渡漳村燈昏潦倒輿夫迷前村村燈忽

斷冥茫入荒林遙聞

劉理順榮澤張氏七烈歌

丈

何村犬吠菰蘆深
捐軀尚不易綦縞婉變莫敢企一烈已足著坤貞
何況滿門皆赴義吁嗟張氏積善家孝廉寧靜罔
放利室內離離琴瑟調族里姻媿服其類一朝寇
氛自西來榮水為赤魂驚悸遍野青燐焦短牆孝
廉臂被霜鋒刺圓視室人且奈何湧身已向泉中
寐女隨母今婦逐姑舍生取義各自隨婦為孝廉
馬氏女女僅二八方待字但知正義當不辱阿父
阿婿其委棄卓哉兩女女丈夫井底沉沉自不憚
婢子豈曰無復之正是睢陽當日事獨餘孝廉共
若兒延頸待盡數行淚義感竟渠抽刃回比隣全
活皆其賜嗟哉烈氣貫秋陽生相依今死同地泉
水自此冽且清蛟龍不敢來迫視昔有涼州張都
督世篤忠貞赫名位於今千百有餘年皜皜貞潔
門內備孝廉為之崇廟祀余亦歔歔悲其志聊將
蕪辭寄景仰吁嗟乎
孝廉刑于亦堪異

皇清薛所蘊懸谷寺

太行之內有懸谷窈窕窳嶽崎邃以復家山盡在百里間數十年

中始寓目初歷透迤于礪盤猶作等閒山水看靈巖飛瀑翠依人應接不暇秀可餐漸入佳境如食蔗眼花歷亂爭四射詭奇悄恍驚心顏別有仙界非人寰峭壁陡絕萬仞上五色相輝不可狀似非混蒙以來結聚成或是鬼斧神工開畫帳幔起崑崙千丈室繡室高懸如倒出中藏佛閣雨不侵陰森白日六時暉歛崖石竇窄難測蒙泉混混閉深黑潺湲流入香積厨入耳琳琅聲不息碧樹修篁不見人止與猿猴為近隣靜深宛在古皇世渾忘下界有紅塵嘗讀淵明桃源語妄疑寓言無是事乃今不須漁郎悞入武陵津却訝桃源非異地安得常此脫世尉山僧肯分一席未我願結郊其中于焉栢達侶木石而友鹿豕李森先孔子絕糧處優哉游哉杳然不知有漢魏當日陳邦厄夫子三日不火何饑疲我今使命經其地念茲遭罹心生悲道大莫容亦已矣何用勞此車塵為因思吾儒志天下僕夫况牽固其宜自從鄴郡戒行李涉歷河汴與洛伊稊宿風露幾半

載嘔心咯血成疔羸或見礪確與斥鹵或見黃茅

白蒿無人犁為傳天語勸之懇父老感汝事耘

耔行見兩河荒穢一時闕膺膺周原復見沈荃陽

茲微臣猶然夫子志仰讀遺碑淚已垂

翟祈雨辭

溝塍今青禾望望今滂沱卒圭壁今神靈進椒酒今芳馨巫覡既窮今寧莫我

聽着鞭今土龍慰我今三農迂海童今走虬躡駮

雲車今紛電旗指飛廉今遏朱曦君不來今儼我

許作梅河上曲

古渡沙為岸新堤柳斷煙又樂生近黃河水不敢怨皇天

逝將適丞徒復嘆吁傳又大塊堤為塚長城骨作

聞淮水北歲歲起丁夫又泥可憐風雨夜猶自壽

春又道畔問流離流離增慘悽陸求可泣馬篇

歸又自言桑柘盡兒女幸相携

孔道郵亟督身耽五斗安時局當今供億固頻繁

取之無禁賴土沃那堪衝與瘠兼并屈指於今惟

裕酷皇皇勉作無米炊索逋盈庭日取辱往還星

使泊雲師朝北暮南踵相屬悍卒在呼聲震霆聲

樞空槽恣所欲隣邦弗顧越站多途長日晡猶鞭

促腰站會無判薦人露宿風馳蹄窟瘞脊高氣盡

尚饑嘶安問驕駟與駟駟君不見昔人愛馬性成
癖牧以金埒飼以粟聯翩玉勒寶離鞍錦障泥香
不肯浴爾何不幸充驛廐朝奔王程暮溝瀆
吁嗟乎我今泣馬馬莫對吏亦心枯命難續

弔張丞相墓

千載上人不可見王侯將相終荒甸
張公八尺偉丈夫少年掌書秦王殿

風塵邂逅隆準公從龍西入咸陽宮咸陽公卿不
好文律曆獨推北平君歌鐘畫鼓曾幾日伐石樹
相起新墳墳枕城闈瀕大河蠹蠹苔班歲月訛父
老相傳故侯塚伏臘誰來澆新醪秋來策馬神道
前狐兔跳逐樵牧眠嗟乎古往今來盡如斯惟
宜招客烹肥傾金卮君不見丞相墓頭土纍纍

作舟嵩高篇

名嶽如文人英華不可束秀旣與天
齊富仍傲地獨覽者得其膚諺云窮

奧曲亦猶儉腹子未能窺多蓄我生嵩山下煙霞
看不足巾裁御若蓮飯飽箕山粟媿遲太室緣於
今始具幙思覓修月戶難逢嫁女屬樵夫狎石虎
牧者騎田鹿是樹老洪濛有石皆金玉雨過廿四
峯花鳥初着沐勞望九節草遍尋不怒木蕙藻香
為佩蓋光味可服酒醉猿嘯舞松亡鶴躑躅風憐

子晉笙遙想武皇轂盧君東獻笑潘子西迎告笑

與告云何爾來何不速牀姚堪避亂漿髓勝求祿

煉師藥可就謨鴈書可讀青童作役使王女亦春

族巢許高棲後繼者相徃復勿用一錢買勝處即

清福何事塵朱顏終年苦趂起我聞如解醒借上

中峯宿鷄犬出雲中夢與八仙逐曙紅俯下城點

烟迷曉旭恍悟長生旨瑤闕懸心目止聲語壯遊

識者痛其俗試問荀輿客幾曾及半麓能同伯壽

踪莫羨向平欲薄言

彭賓濮山行 春秋以來息侯

婚嫁畢萬古宅終卜

水北淮水不深山不高一望荒城草生屋邵公泣

息踰五年牧民省賦官不遷瘡痍豈居淮北後征

求欲列淮南前我來停車詢父老少時猶見田水

好南指濮山山下田山前灌溉秋收早荏苒烽烟

二十年石田山脊多青草嗟哉此山洞口間辜負

淮南第一山相傳昔年有仙跡濮公養道居其間

坐中有客同携手幾回扶筇前進酒酒闌策馬意

飛揚落拓浮名竟何有即今處士百無憂跌坐祇

為空山留空山有洞天不語咄嗟一去將安求為

問兵戎何時休南人北人官渡稠從此荒原亦加

稅何如種瓜東陵侯
錢綸隋隄
步隋隄
隋隄何窈

何如種瓜東陵侯
楊應春詔烟籠綠影醉迷離
風曳柔條整復欵
王孫射柳紫駟疾宮女描眉寶鈿移三千殿脚拂低

枝吁嗟乎隋隄柳
薛耳天中山顏魯公碑
魯公墨
妙稱人

神天中碣石傳其真苔痕班駁風霜古摩娑忽看
龍蛇生千臨萬擬幾能似衣冠優孟東家輦我肅

衣冠拜寒石眷懷千古騎箕人從來墨客筆成塚
總留姓字還微塵魯公所重寧在此吾儕應念皆

王臣蘇武節無毛稽紹衣有血卽無筆墨落人間
不道悠悠便湮失立名砥行會有原重我悲思淚

如織
邵光胤古息行
周初始封君息社傳今茲四百

令又見乳哺時生男名賈子邑望久著斯是氣所
遍禪終無懸絕期天帝偶假寐豺虎失禁持吞噬

不擇人聚落祇予遺邑地濱淮北賦與淮南差當
年失除荒徭役倍隣規師行競南服鐵騎紛若馳

徵求更蝟集朝令夕嫌遲大河忽奔決壁馬寶滿
卮車柳壓周道干役千里疲輿屯令嚴急按籍課

新蓄不計額重輕惟期副所司期會稍爾紆謫罰
旋相隨差此瘡痍餘喘息僅如絲如彼烏將雛初

羽幸勿劇如彼木方芽微藥慎勿摧幾欲重催科
見輒心生慈旣號曰子民未忍膜視之憶昔賈父

稱顧名徒增悲榮名人競趨民命天獨靳天人各
有意今古將安施司牧務長養缺刻失所劑迂者

其守拙耻為榮辱移世推赫赫名醇樸或以滴亦
云悶悶者去後恒見思得失未甚遠聊復遂吾私

曾聞楊亢宗政拙姑自啞疇昔元次山
汪价梁園

春陵感賦詩先民有正訓長者終可師
吟憶昔梁園諸君子建幟中原執牛耳一時旗鼓

走齊盟無異葵丘與首止豈料闖孽躡神州塵
殺名士如虺螳霖蒼朝宗相繼亡洛下風流嘆已

矣猶存二子持家門吾道中衰得再起仲衡意氣
高時趨恭士文章追正始我適看花來睢陽二子

聞聲叩行李入門一揖相坐談數及平生淚如水
忽焉長辨倒河源窮盡六經十七史只今天下誰

英雄槍兒竊聞皆怖死我魯聞之計甫草朝宗古
文篇篇好不經恭士訂正之未敢輕易留其藁人

為朝宗所服膺宜乎我見卽絕倒我又聞之恭士

言仲衡人物領諸昆荀陳已逝無可比王謝而在
何足論我不待其言之畢入我眼內銷我魂從來
丈夫定相識彼此驚嘆豈無根我來睢陽得二鳳
已足大慰嵩山夢二子各言吾輩碌碌豈云奇尚
有宋子名犖字牧仲吾社之中最年少提筆萬言
絕同調衆人束手不復施惟有磨牙咋舌稱獨妙
此是相國真龍駒不但玉樹龍蔥出光耀我一聞
已便欲馳咄咄異人異人發狂叫二子爲言奉王
綸今補侍衛登天廟後日長安道
上遇汪生自然莫逆於心相視笑
徐作肅梁園地
梁園三百里並傳隋隄幾萬尺隋帝荒淫留異代
道開鸞輿霓旌驕萬乘清歌妙舞散平臺却思美
惡未全埋後人景羨有鄒枚梁王今日不可見鄒
枚久已葬塵埃千年我向荒園來幾尋遺趾城東
隈仰睇青天墮白日文章不得親傑才雖然古人
不復期文章終爾無磷淄寒風疑來舊日雪恍惚
授簡接一時風流疑不在權貴麗漆高懸山嶽低
冉冉修名慎所托吁嗟漢年千有奇
耿山客昌黎
吁嗟漢年千有奇勝跡何止漢人聖

淮西碑

蔡州之水清且長上襟桐栢帶淮陽自周

度往哉布多方裴度曰李愬奮哉式戎行鵝鴨池
雪踈踈涼元濟成擒夜未央已矣哉凱旋已酬丈
夫志殘碑但餘帶公事我有長
杜俊章隨父遊雙
懷似古人筆頭湧出萬年氣

泊河

樂事誰家近可傳請君聽我河上篇河上爭
似太湖色幽人對此多流連吾翁嗜靜壽能

健每談山水便欣然前月溱洧伏水發特遣蒼頭
理釣船携壺同泛綠波裏筆床棊局興翩翩無數

蘆花迎曲岸幾聲野鳥下遙川阿誰樓臺半浸水
結木爲巢倚樹巔打漁沽酒喧村口擊鼓鳴撓亂

浦烟石梁橫截不可渡停舟暫繫白楊邊懸壺潭
上麗眉叟寂寞垂簾著太玄相逢一笑聊烹茗寒

暄草草無俗緣更唱竹枝催返棹狼籍盤餐欲暮
天香飄荷葉猶留客波湧漁燈忽照鵝歸塗不倩

他人扶孫子相將衣可牽吁嗟此樂樂無極人生
何用虛名纏君不見彭澤後陶峴賢浪迹江湖數
十年曲奏清
傅而師雒陽古意
且莫謳我家世住

洛州原

豪俠子弟

豪氣

象少多面

前

遊

可憐

三

可憐

可憐

嵩山下聽我長歌古洛州。洛州卜宅印山阿。左瀍
 右澗北大河。九坂旋門森迢迢。轅轅伊闕互差峨。
 玉書靈篆留綠字。龜殼龍文湧碧波。風雨為之會
 陰陽。為之。和。周。旦。之。所。經。始。柳。宿。之。所。盪。摩。王。城
 百雉。纓。虹。帶。官。道。三。條。響。玉。珂。鏤。馬。將。軍。犀。佩。盤
 離鞍。公子金盤陀。鍊馬雕鞍相照耀。貴人擁路皆
 年少。朝從獵騎過。平泉暮携吳姬遊。青要福祚慣
 來博。場呼。白。眼。愛。向。山。間。嘯。生。風。出。火。放。講。鷹。豪
 竹。哀。絲。歌。小。調。共。言。日。短。當。夜。遊。不。惜。千。金。買。一
 笑。遊。倦。歸。來。過。市。廛。朱。輪。丹。轂。各。喧。闐。外。戚。鸞。旗
 喝。道。過。王。侯。紆。憶。謝。恩。還。蒼。頭。不。懼。洛。陽。令。實。憲
 能。奪。公。主。田。園。復。閣。連。雲。起。梓。澤。華。林。百。餘。里。
 蒼。亂。天。馬。動。虛。空。鈿。砌。周。墻。無。表。裏。琥。珀。杯。浮。酒
 色。紅。玳。瑁。梁。映。簷。光。紫。沙。棠。鳥。屏。開。雲。母。雜。芳。旨。豔
 梨。冬。不。死。簾。掛。水。晶。薰。桂。蘭。屏。開。雲。母。雜。芳。旨。豔
 婦。擁。爐。斗。帳。前。侍。兒。吹。火。沉。香。底。富。貴。繁。華。看。不
 足。豪。門。相。競。留。春。住。王。愷。塗。殘。赤。石。脂。齊。奴。擊。碎
 珊瑚。樹。北。里。臺。前。楊。柳。風。南。隣。沼。上。排。花。雨。北。里
 南。隣。誰。與。儔。但。信。春。來。不。信。秋。休。誇。戚。里。醜。歸
 再。唱。街。頭。翡翠。樓。樓。上。方。看。群。呼。白。樓。前。又。見。駐

鳴騶處處開樽銀作甕。家家留客綵為毬。垂楊弱
 柳。天。留。影。打。鼓。柑。金。夜。不。休。紅。粉。當。壚。錢。滿。袖。青
 娥。歛。鬢。錦。纏。頭。紅。粉。青。娥。顏。勝。花。純。扇。輕。巾。臉。半
 遮。姚。氏。牡。丹。插。鳳。嘴。伊。流。雪。浪。瀉。琵琶。秋。水。為。神
 骨。是。玉。嬌。癡。喜。唱。相。思。曲。遊。人。一。盼。盡。銷。魂。盟。誓
 千。年。嫌。太。促。豈。料。年。光。去。若。電。轉。眼。韶。華。不。可。見
 昨。朝。芳。槿。弄。輝。輝。今。日。臙。脂。落。片。片。實。逢。未。厭。碧
 匡。羅。聲。鼓。俄。傳。白。羽。箭。華。屋。堆。成。帝。子。墳。鷓。鴒。飛
 上。君。王。殿。松。楸。留。待。市。朝。人。草。廬。屈。任。王。孫。燕。古
 往。今。來。常。若。斯。桑。田。滄。海。忽。然。變。悲。來。乎。已。矣。夫
 却。想。當。年。金。駟。裏。却。想。當。年。錦。廡。莊。士。漫。言。陳
 角。觥。美。人。無。復。戴。珍。珠。我。昨。驅。車。洛。州。道。瓦。礫。蓬
 蒿。徧。九。衢。城。中。夜。夜。哭。冤。鬼。城。外。時。時。泣。老。狐。有
 淚。不。能。為。之。灑。有。心。不。能。為。之。呼。感。茲。深。窺。生。尅
 理。始。知。天。地。一。轆。轤。縱。有。負。郭。二。頃。地。何。如。家。山
 九。節。蒲。游。俠。劇。孟。真。芻。狗。放。羊。似。式。亦。庸。奴。張。華
 終。知。台。星。拆。季。子。還。因。相。印。誅。惟
 存。賈。生。能。自。壽。文。章。光。燄。無。時。無

巴上樂府雜體

魏文帝孟津

良辰啟初節高會構歡娛通天拂景雲俯臨四達衢羽爵浮象樽珍膳盈

豆區清歌發妙曲樂正奏笙竽曜靈忽西芙蓉池

邁炎燭繼望舒翊日浮黃河長驅旋鄴都

乘輦夜行遊逍遙步西園雙渠相溉灌嘉木繞通

川卑枝拂羽蓋修條摩蒼天驚風扶輪轂飛鳥翔

我前丹霞夾明月華星出雲間上天垂光彩五色

一何鮮壽命非松喬誰能得神仙遨遊快心意保

已終曹植西園公子敬愛客終晏不知疲清夜遊

百年宿正參差秋蘭被長坂朱華冒綠池潛魚躍清波

好鳥鳴高枝神飈接丹轂輕輦隨風移飄飄放志

意千秋送應氏步登北邙阪遙望洛陽山洛陽何

長若斯棘上參天不見舊耆老但覩新少年側足無行徑

荒疇不復田游子久不歸不識陌與阡中野何蕭

條千里無人烟念我又清時難屢得嘉會不可常

平生親氣結不能言又天地無終極人命若朝霜

願得展嬾婉我友之朔方親昵並集送置酒此河

陽中饋豈獨薄賓飲不盡觴愛至望苦深豈不愧

中腸山川阻且遠別促會日劉楨鄴宮公讌行游

長願為比翼鳥施翮起雲翔戲歡樂猶未央遺思在玄夜相與復翺翔輦車飛

素蓋從者盈路傍月出照園中珍木鬱蒼蒼清川

過石渠流波為魚防芙蓉散其華茵苔溢金塘靈

鳥宿水裔仁獸游飛梁華館寄流波謠達來風涼

生平未始聞歌之安能詳禁省贈徐幹誰謂相去

投翰長嘆息綺麗不可忘禁省贈徐幹遠隔此西

掖垣拘限清切禁中情無由宣思子沉心曲長嘆

不能言起坐失次第一日三四遷步出北寺門遙

望西苑園細柳夾道生方塘含清源輕葉隨風轉

飛鳥何翩翩乖人易感動涕下與衿連仰視白日

光皦皦高且懸兼燭八絃內物類王粲公讌降豐

無頗偏我獨抱深感不得與比焉

澤百卉挺葳蕤涼風撤蒸暑清雲却炎暉高會君

子堂並坐蔭華棖嘉肴充圓方旨酒盈金壘管絃

發徽音曲度清且悲合坐同所樂但遡杯行遲常

聞詩人語不醉且無歸今日不極歡含情欲待誰

見眷良不翅守分豈能違古人有遺言君子福所

綏願我賢主人與天享巍巍克符周公業奕世不

可育道志藝文

卷之第三十一

三

可應瑒侍五官中郎將建章臺集序

朝鴈鳴雲中音響一何哀

問子遊何鄉哉翼正徘徊言我寒門來將就衡陽
 棲往春翔北上今冬客南淮遠行蒙霜雪毛羽日
 摧頹常恐傷肌骨身隕沈黃泥簡珠墮沙石何能
 中自諧欲因雲雨會濯翼陵高梯良遇不可值伸
 眉路何階公子敬愛客樂飲不知疲和顏既以暢
 乃肯顧細微贈詩見存慰小子非所宜為且極歡
 情不醉其無歸凡百阮藉詠懷步出上東門北望
 敬爾位以副機渴懷
 士上有嘉樹林良辰在何許凝霜霑衣襟寒風振
 山岡玄雲起重陰鳴鴈飛南征鷓鴣發哀音素質
 遊商聲悽又波曠野莽茫茫走獸交橫馳飛鳥相
 愴傷我心又波曠野莽茫茫走獸交橫馳飛鳥相
 隨翔是時鵝火中日月正相望朔風勵嚴寒陰氣
 下微霜羈旅無儔匹俛仰懷哀傷小人計其功君
 子道其常豈惜終
 焦悴詠言著斯章劉伶北邙客舍
 思天曙擁翅吹長音政納歸豐草栢葉散蕭林陳
 醴發悴顏色愉暢真心緼被終不曉斯嘆信難任

何以除斯嘆付之與瑟琴
 長笛響中夕聞此消胸襟

晉潘岳河陽縣

微身輕蟬翼弱冠忝嘉招在疚妨賢路再升上宰朝猥荷公叔舉連

陪廁王寮長嘯歸東山擁耒耨時苗幽谷茂織葛
 峻巖敷榮條落英隕林趾飛莖秀陵喬早高亦何
 常升降在一朝徒恨良時泰小人道遂消譬如野
 田蓬幹流隨風飄昔倦都邑游今掌何朔徃登城
 眷南顧凱風揚微綃洪流何浩蕩修芒鬱岩峩誰
 謂晉京遠室邇身實遠誰謂邑宰輕令名患不劭
 人生天地間百年孰能要欵如敲石火譬若截道
 麟齊都無遺聲桐鄉有餘謠福謙在純約害盈由
 矜驕雖無君人懷縣辱易不驚戀本難為思我來
 德視民庶不佻
 水未泮時暑忽隆熾感此還期淹歎彼年往駛登
 城望郊甸遊目歷朝寺小國寡民務終日寂無事
 白水過庭激綠槐夾門植信美非吾士祇攬懷歸
 志眷然顧鞏洛山川邈離異願言旋舊鄉畏此簡
 書忌祇奉社稷
 守恪居處職司登城內顧
 靜居懷所歡登城望四

奕奕芳林振朱榮
淶水激素石初征
兵未泮忽焉
陰過盈尺夜愁極
清晨朝悲終日夕
山川信
金谷

集 王生和鼎實
石子鎮海沂親友
各言邁中心悵
次金谷涓迴谿紫
曲阻峻阪路威蛇
綠池泛淡淡

青柳何依依
濫泉龍鱗澗激波
連珠揮前庭樹沙
棠後園植烏桺
靈囿繁石榴茂林
列芳梨飲至臨

華沼遷坐登隆坻
玄醴染朱顏但想
杯行遲揚桴
撫靈鼓簫管清且
悲春榮誰不慕歲
潘尼三月三

寒良獨希投分寄
石友白首同所歸
日洛水 峒運無窮
已時逝焉可追
斗酒足為歡臨

三日遊方駕結龍
旂廊廟多豪俊都
邑有艷姿朱
軒蔭蘭皋翠幙張
洛涓臨崖濯素手
涉水牽輕衣

沉鈞出比目舉弋
落雙飛 贈榮陽太
守吳子仲 大
羽觴乘波進素俎
隨流歸

盛得人儲宮畜髦
士吳侯降高質剖
符授千里垂
覆豈他鄉迴光臨
桑梓寮類感岐路
黎庶思知耻

老氏喻小鮮曹參
寄獄士 贈河陽 處
生化單父子
無謂傲邑陋覆篋
由茲起 奇蒞東阿
桐鄉

建遺烈武城播絃
歌逸驥騰葵路潛
龍躍洪波弱
冠步鼎鉉既立宰
三河流聲馥秋蘭
摘藻豔春華

徒羨天姿茂 陸機
赴洛道中 總轡登
長路嗚咽辭
豈謂人爵多 密親
借問子何之世

網嬰我身永歎遵
北渚遺思結南津
行行遂已遠
野途曠無人山澤
紛紆餘林薄杳阡
綿虎嘯深谷

底鷄鳴高樹巔哀
風中夜流孤獸更
我前悲情 又
觸物感沈思鬱纏
綿佇立望故鄉顧
影悽自憐

遠遊越山川山川
修且廣振策陟崇
丘安轡遵平
莽夕息抱影寐朝
徂銜思往頓轡倚
嵩巖側聽悲

風響清露墜素輝
明月一何 赴洛 羈
旅遠游宦託
朗撫枕不能寐振
衣獨長想 身承華
側撫劍

離多悲心感物情
悽惻慷慨遺安豫
永歎廢餐食
思樂樂難誘日歸
歸未克憂苦欲何
為 王浚從幸

洛水餞王公歸國 聖主應期運
至德敷藝倫神道
纏綿育與臆仰瞻
凌霄鳥羨爾歸飛
翼 王浚從幸

制建侯屏四隣皇輿廻羽蓋高會洛水濱臨川講
妙藝縱酒釣潛鱗八音以迭奏蘭羞備時珍古人
亦有言爲國不思貧與蒙廟庭施幸得側天鈞群
僚荷恩澤朱顏感獻春賦詩盡下情至感暢人神
長流無舍逝白日入西津奉辭慕華輦
侍衛路無因馳情繫帷幄乃心戀軌塵

宋孝武登魯山

辭帆憇通渚息徒憑椒丘粵值風
景和升高縱遠眸郢紀窮西路湘

夢極南流杳哉漢謝靈運九日從宋公戲馬臺集
陰水浩焉江界脩

送孔令

季秋邊朔苦旅鴈遠霜雪淒淒陽卉腓皎
皎寒潭潔良辰感聖心雲旗興暮節鳴葭

戾朱宮蘭卮獻時哲餞宴光有孚和樂隆所缺在
窳天下理吹萬群方悅歸客遂海隅脫冠謝朝列

弭棹薄枉渚指景待樂闕河流有急瀾浮驂無緩
轍豈伊川途念宿心愧將別彼美丘園道喟焉傷

薄顏延之北使洛

改服飭徒旅首路踰險艱振楫
發吳洲秣馬陵楚山塗出梁宋

郊道由周鄭間前登陽城路日夕望三川在昔輟
期運經始闢聖賢伊瀨絕津濟臺館無尺椽官陞

多巢穴城闕生雲烟王猷升八表嗟行方暮年陰
風振涼野飛雲翳窮天臨塗未及引置酒慘無言
隱憫徒御悲威遲良馬煩遊役去芳時還至梁城
歸來屢徂譽蓬心旣已矣飛薄殊亦然
眇默軌路長惟悴征戍勤昔邁先徂師今來後歸
軍振策賸東路傾側不及群息徒顧將夕極望梁
陳分故國多喬木空城疑寒雲丘隴填郭郭銘誌
滅無文木石肩幽闕黍苗延高墳惟彼雍門子吁
嗟孟嘗君愚賤同埋滅尊貴誰
獨聞曷爲久遊客憂念坐自殷

齊蔡道恭遊賢首山

同來欣風夕結駟快茲游木
落川原淨鳥鳴烟霧收狂尋

危處上倦向輿中休爲又落落垂衫袖脩脩着羽
翬登山理穿雲望故丘翰初當半嶺坐兼得衆

峰看幽閨陰常暝籠葱氣不
寒更窮巢鶴處只恐下來難

梁劉孝綽太子汛落日望水

川平落日迴落照滿
川張復在淪波地派

別引沮漳耿耿流長脉熠熠動微光寒鳥逐槎漾
饑鶉拂浪翔臨泛自多美况乃還故鄉榜人夜理

楫權女闇成粧欲待
春江曙爭塗向洛陽
庾肩吾亂後經夏禹廟
金簡泥初

發龍門鑿始通配天不失舊為魚微此功林堂上
偃蹇山殿下穹隆侵雲似天闕照水類河宮神來

導赤豹仙女擁飛鴻松龕撤暮俎棗逕落寒叢仙
舟還入鏡玉軸更乘空去國嗟行邁離居泣轉蓬

荀息本懷忠待見攬槍滅歸來樹栢桐
經陳思王

墓
公子獨憂生丘壠擅餘名採樵枯樹盡犁田荒
隧平寧追宴平樂詎想謁承明且余來錫命兼

言事結成飄颻河朔遠馳颺颺風鳴鴈與雲俱陣
沙將蓬共驚枯桑落古社寒鳥歸孤城隴水哀葭

曲漁陽慘鼓聲離家
劉潛行過康王故苑
入梁逢

來遠客安得不傷情
薛見餘宮尚識招賢閣猶懷愛士風靈光一超遠
衡館亦蒙籠洞門餘舊色甘棠留故藂送禽悲不

去過客慕難窮池竹徒如在林堂暖已空危橋隔
樹出迴澗隱崖通芳流小山桂塵起大王風具物

咸如此是地感予衷空
想陵前劍徒悲壘上童

陳孔範洛陽

洛陽夜漏盡九重平旦開日照蒼龍
闕烟遶鳳凰臺浮雲翻似蓋水水迅

成雷曹王鬪鷄
返潘仁載果來

北魏溫子昇從駕幸金墉城

茲城實佳麗飛甍自
相並膠葛擁行風岩

堯闕流景御溝屬清洛馳道通丹昇湛淡水成文
參差樹交影長門久已閉離宮一何靜細草綠玉

堦高枝蔭桐井微微夕渚暗蕭蕭暮風冷神行揚
翠旗天臨肅清警伊臣從下列逢恩信多幸康衢

雖已泰弱
力將安騁

北齊邢邵三日華林園公宴

迴鑿自樂野弭蓋屬
瑤池五丞接光景七

友樹風儀芳春時欲遽覽物惜將移新萍已冒沼
餘花尚滿枝草滋徑蕪沒林長山蔽虧芳筵羅玉

組激水漾金卮歌聲
斷以續舞袖合還離

後周庾信同會河陽公新造山池聊得寓目

橫階
仍鑿

澗對口卽連峰暗石疑藏虎盤根似臥龍沙洲聚

亂荻洞口礙橫松引泉恒數派開巖卽十重北閣

香酒絕濃由來魏公子今日始相逢入彭城館君

前建國項氏昔稜威賜飛傷楚戰鷄鳴悲漢圍年

代殊氓俗風雲更盛衰水流浮磬動山喧雙翟飛

夏餘花欲盡秋近鶯將稀槐庭垂綠穗衛王贈桑

蓮浦落紅衣徒知日云暮不見舞雩歸

落酒奉答 愁人坐狹邪喜得送流霞踈窻催酒熟

高陽今日晚 應有接羅斜

隋盧思道春夕經行留侯墓 少小期黃石晚年遊

忽掩高封踈蕪枕絕野遷迤帶斜峯墳荒隧草没

碑碎石苔濃狙秦懷猛氣師漢挺柔容盛烈芳十

祀深泉閉九重夕風吟高樹遲光 遊梁城 楊鑣歷

扈入梁墟漢藩文雅地清塵賤有餘賓遊多任俠

臺苑盛簪裾歎息徐公劍悲涼鄒子書亭臯落照

盡原野亘寒初鳥散空城久烟銷古樹疎東越 庾

嚴子陵西蜀馬相如修名竊所慕長 謠獨課虛

自直初發東都應詔 觀此何事巡駕幸淮揚伊維

山川轉江河道路長照日秋原爭分花曲水香稻

梁切歲月羽翩仰恩光後塵歸舊里還如仙鶴翔

弘執恭奉和出穎至淮應令 濬淝棹聲喧岸疾颿

影出雲飛清流含日彩犇浪蕩 李百藥謁沈諸梁

霞暉還如漳水曲鳴笳啟路歸 廟 總轡臨秋原登城望寒日煙霞共掩映林野俱

蕭瑟楚塞鬱不窮吳山高漸出客行殊未已沐

澡期終吉椒桂奠芳樽風雲下虛室館宇肅

而清神心康且逸伊我非尊寵勿驚疲朽質

唐太宗臨洛水 紫錦風前澹卷羅水花翻照樹隄

蘭、倒插波豈必汾 春日登陝州樓 碧原開霧隰綺

陽曲秋風發棹歌 高下翠日浪淺深明班紅粧蓋樹圓青壓溜荆迹

岩勞傳想窺野訪莘情巨川何以濟舟楫佇時英

玄宗留題靈寶南寺

高僧居淨域客子戀皇宮試訪毘耶室旋遊方丈中禪林

吹梵響忍草散香風妙說三玄義能談不二宗色空雙已滅內外兩緣同識盡無生理乃覺出凡籠

行次成臯經先聖擒建德之所緬思功業感而賦

詩有隋正昏虐群雄已交爭先聖按劍起叱咤風雲生飲馬洛河竭作氣嵩華驚克敵睿圖就擒

俘帝道亨顧慙嗣寶曆恭承天英劉孝孫早發成臯下平幸過翦鯨地感慕神且英

望河清晨發巖邑驅馬走轅轅迴瞰黃河上恂况

處沈壁想猶存遠近州渚出颯沓劉庭芝嵩嶽聞

鳧鴈喧懷古空延佇嘆逝將何言

笙月出高山東月明山益空山人愛清景散髮臥

秋風風止夜何清獨夜草蟲鳴仙人不可見乘月近吹笙絳脣吸靈氣玉指調真聲真聲是何曲

三山鸞鶴情昔去落塵俗願言聞此曲今來臥嵩

樂吾事笙歌銘夙心陳子昂東至淇門答宋叅軍

之問南星中大火將子涉清淇西林啟微月征旆

空自持碧潭去已遠瑤花折遺誰若問遼陽

戍悠悠答洛陽主人平生白雲志早愛赤松遊事

天際旗亦何問旅客非悠悠方謁明天子清宴奉良籌再

取連城壁三陟平津侯不然拂衣去歸從海上鷗

寧隨當代子沈佺期入衛淇上風日好紛紛沿岸

傾側且沉浮明波采蘩憶幽吹理棹想荆歌鬱然懷君子浩曠將如何

宋之問遊陸渾山房

自歇馬嶺到楓香林以詩代書答李舍人適

晨登歌馬

嶺遙望伏牛山孤出群峯首熊羆元氣間太和亦

崔嵬石扇橫閃倏細岑互攢倚浮巘競奔蹙白雲

遙入懷青雲近可掬徒尋靈異迹周顧愜心目晨

拂鳥路行暮投人烟宿稷稻遠彌秀栗芋秋新熟

石墮非一巖藥苗乃萬族問關踏雲雨繚繞綠水

田洗馬韓觀主因以題壁贈杜侯杜四

洛橋瞻太室期子在

雲烟歸來不相見孤賞弄寒泉與君聞松石于茲

二十年田公謝昭世韓子秘幽挺憶昔同携手山

樓接二賢笙歌入玄地詩酒生寥天舊友悉零落

罷琴私自憐遊者非藥誤食霞意可全為餘理還

策相與事靈仙帝述晚渡伊水悠悠涉伊水伊水清見石

迢迢望洲嶼逶迤亘津陌新樹落疎紅遙源上深

碧回瞻洛陽苑遽有長山隔烟霧猶辨家風塵已

為客登涉多異趣往來見行役雲起早已昏鳥飛

日將夕光陰逝不惜超然憶疇昔遠遊亦何為歸

來存張九齡九日登龍山郡庭常窘束京野求昭

竹帛曠楚客稟秋時桓公舊

臺上清明好風日歷落江山望極遠何蕭條中留

坐惆悵東彌夏首濶西拒荆門壯曩險雖異時古

今豈殊狀先賢恥不接故老猶可訪投弔傷昔人

揮斤感前匠自顧本疎散未始忘幽尚為邦復多

幸去國殊遷放將泛籬下菊還令李邕詠銅雀妓

郢中唱灌園亦何為於陵乃逃相

西陵望何及絃管徒在茲誰言死者苦但令生者

悲丈夫有餘志兒女焉足私擾擾多俗情投迹互

相師直節豈感激荒淫乃淒其潁水有許由西山

有伯夷頌聲何寥寥唯聞銅雀詩君舉良未易永

為後儲光羲登商丘河水日夜流客心多殷憂維

代啜補歷宋國結纜登商丘漢皇

封子弟周室命諸侯遙遙世祀遠傷古復兼秋鳴

鴻念極浦征旅慕前儔太息梁王苑時非枚馬遊

王維宿鄭州朝與周人辭暮投鄭人宿他鄉絕儔

平陸田父草際歸村童雨中牧主人東臯上時稼

遶茅屋蟲思機杼悲雀喧禾黍熟明當渡京水昨

晚猶金谷此去欲早入滎陽界汎舟入滎澤茲邑

何言窮邊徇微祿乃雄藩河曲間關

隘川中烟火繁因人見風俗入境聞方言秋田晚

疇盛朝光市井喧漁商波上客鷄犬岸傍村前路

白雲外孤帆安可論高適宋中梁王昔全盛賓客復多才悠

向秋草悲矣朝臨孟諸上忽見芒碭間赤帝終已

風千里來矣白雲長不還時清更何有禾黍徧

空山又出門望終古獨立悲且歌憶昔魯仲尼自淇

涉黃河途中茫茫濁河注懷古臨河濱禹功本豁

不仁渤溈陵隄防東郡多苦辛天子忽驚悼從官

皆負薪畚築豈無謀祈禱如有神宣房今安在高

岸空嶙峋峯參號州郡齋南池幽興因與閻二侍御道

別池色爭天碧水涼雨淒淒快風從東來荷葉翻

令心賞睽及茲坐山郡不異尋幽棲小吏趨竹徑

訟庭侵藥畦烽燧暗河洛路陝震鼓鞞故人佐戎

軒逸翻凌雲霓行軍在函谷兩度聞鶯啼相看紅

旗下飲酒白日低聞君欲朝天馴馬臨道嘶仰望

浮與沉忽如雲與泥夜眠驛樓月曉緱山西峰草

發關城鷄惆悵西郊暮鄉書對君題緱山西峰草

堂結廬對中嶽青翠常在門遂眺水木與盡作漁

乘秋眺歸根獨遊念求仲開徑招王孫片雨下南

澗孤峰出東原栖遲慮益淡脫畧道彌敦野藹晴

拂枕客帆遙入軒尚平今何在此意與誰論佇立

雲去盡蒼輦北秋興寄崔明允白露披梧桐玄蟬

動日暮黃雲高君子佐休明小人事蓬蒿所適在

魚鳥焉能狗錐刀孤舟向廣武一鳥歸成臯勝槩

目相與思祖詠夕次圃田居前路入鄭郊尚經百

君心鬱陶歸程未已落日桑柘陰遙林烟綦母潛棲霞寺

火起西還不遑宿中夜渡京水勢廻合靈境依此住殿轉雲崖陰僧探石泉度龍

蛇爭翕習神意皆密護萬壑奔道場群峯向雙樹

天花飛不着水月白成路崔署頽陽東谿懷古靈

少陽川水生積雪野火出枯桑獨往路難包融阮

盡窮陰人易傷傷此無衣客如何蒙雨霜

公嘯堂荒臺森荆杞蒙龍無上路傳是古人跡阮公長嘯處至今清風來時時動林樹逝者

昔已遠昇攀想遺趣靜然荒榛間久李白冬夜醉

之若有悟靈光未歇滅千載知仰慕

宿龍門覺起言志醉來脫寶劍旅懣高堂眠中夜忽驚覺起立明燈前開軒聊直

望曉雪河水壯哀哀歌苦寒鬱鬱獨惆悵傳說版

築臣李斯鷹犬人歘起匡社稷寧復長艱辛而我

何為者嘆息龍門下富貴未可期殷憂向誰寫去

去淚滿襟舉聲梁甫吟青雲當自致何必求知音

題元丹丘穎陽山居仙遊度穎水訪隱同元君忽遺蒼生望獨與洪崖群卜地

初晦跡與言且成文却顧北山斷前瞻南嶺分遙

通汝海月不隔嵩丘雲之子合逸趣而我欽清芬

舉跡倚松石談笑迷朝曛登廣武古戰場懷古秦

益願狎青鳥拂衣棲江濱鹿

奔野草逐之若飛蓬項王氣蓋世紫電明雙瞳呼

吸八千人橫行起江東赤精斬白帝叱咤入關中

兩龍不並躍五緯與天同楚滅無英圖漢興有成

功按劍清八極歸酣歌大風伊昔臨廣武連兵決

雌雄分我一杯羨太皇乃汝翁戰爭有古跡壁壘

頽層穹猛虎吟洞壑饑鷹鳴秋空翔雲列曉陣殺

氣赫長虹撥亂屬豪聖俗儒安可通沉酒呼杜甫

豎子狂言非至公撫掌黃河曲啞啞阮嗣宗

遊龍門奉先寺

已從招提遊更宿招提境陰壑生虛籟月林散清影天闕象緯逼雲

臥衣裳冷欲覺聞遣懷昔我遊宋中惟梁孝王都名今陳留亞劇則貝魏俱

晨鐘令人發深省

邑中九萬家高棟照通衢舟車半天下主客多歡

娛白刃讐不義黃金傾可無殺人紅塵裏報答在

斯須憶與高李輩論交入酒壚兩公壯藻思得我

色敷腴氣酣登吹臺懷古視平蕪芒碭雲一去鴈

鴛空相呼先帝正好武寰海未凋枯猛將收西域

長戟破林何百萬攻一城獻捷不云輸組練棄如

樓穎伊水門

朝涉伊水門伊水入門流愜心乃成

白鷗竹陰交前浦柳色媚中州日落陰雲

劉長卿

京口懷洛陽舊居兼寄廣陵知己

川濶悲無梁藹然滄波夕天涯

一飛鳥日暮南徐客氣混京口雲潮吞海門石孤

帆侯風進夜色帶江白一水阻佳期相思空默默

那堪歲芳盡更使春夢積故國朔塵飛遠山楚雲

隔家人想何在庭草為誰碧惆悵空含情滄浪有

餘跡嚴陵七里別陳留諸官戀此東道主能令西

灘攜手同所適別陳留諸官上遲徘徊暮郊別惆

悵秋風時上國邈千里彛門難再期行人望落日

歸馬嘶空陂不愧寶刀贈唯懷瓊樹枝音塵倘未

接夢寐錢起過桐栢山賞心無定極仙步亦清遠

徒相思錢起過桐栢山賞心無定極仙步亦清遠

返照雲竇空寒流石苔淺羽人昔已去早渡伊川

靈跡欣方踐投策謝歸途世緣從此遣早渡伊川

見舊昆鷄鳴曙霜秋水寒旅涉漁人昔鄰舍相見

具舟楫出浦興未盡向山心更愜村落通白

雲茅茨隱紅葉東臯帝應物遊龍門香山泉山水

滿時稼歸客欣復業帝應物遊龍門香山泉山水

佳遊人已忘慮碧泉更幽絕賞愛未能去潺湲寫

幽澄繚繞帶嘉樹激轉忽殊流歸泓又同注羽觴

州姚中丞

八月天氣肅二陵風雨收旌旗闕下來
雲日關東秋禹迹想前事漢臺餘故丘

徘徊襟帶地左右帝王州留滯悲昔老
恩光榮徹侯相思望棠樹一寄商聲謳

河堤暮行河堤上四顧不見人衰草際黃雲感歎
愁我神夜歸孤舟臥展轉空及晨謀計竟何

就嗟嗟白居易濟水盈科不數尺岸柳難通舟何
世與身為來自古列瀆宗諸侯茲水

異乎眾顧我知所由至清遠外濁有本其何修朝
宗未到海千里不能休一道截中貫曷嘗濁河流

山川自改色湛湛澄霜秋豈徒宅神物亦足容鯁
鯁我思古之人潔志為身謀衣冠坐塗炭惡惡心

憂幽不但聽漁父揚波自貽羞自今稱一孟郊汝
字高潔與誰求惟獨是清濟萬古同悠悠

州陸中丞席喜張從事至同賦十韻

汝水無濁波
汝山饒奇石

大賢為此郡佳士來如積有客乘白駒奉義愜所
適清風蕩華館雅瑟從瑤席芳醕靜無喧金樽光
有澤縱情孰慮損聽論自招益願折若木枝却彼
曜靈夕貴賤一相接憂悰忽轉易會合勿言輕別

離古來惜請君駢
征車良遇難再覲
汝墳蒙從弟楚村見贈時郊得

入秦楚村適楚

朝為主人心夕作行客吟汝水忽
悽咽汝風流苦音北關秦門高南

路楚水深分淚灑白日離腸遶
青岑何以寄遠懷黃鶴能相尋

殷辛帝天下厭為天下尊乾綱既一斷賢愚無二
門佞是禍身本忠作喪已源日影不入地下埋冤

死魂余來過此鄉下馬弔此
墳靜念君臣間有道誰敢論

早發鄴北經古城
東南明雙牛耕古城但耕古城地不知古城名當
時置此城豈料今日耕蔓草已離披狐兔何縱橫

秋雲零落散秋風蕭條生對古良可歎念今轉傷
情古人已冥冥今人又營營不知馬蹄下誰家舊

墓亭

宋文彥博盤谷

巉巖太行高其下有幽谷環繞兩
峯間盤回廓山腹甘泉注肥疇茂

草映修木勢阻絕諠譁巖深易潛伏昔人有李愿
築地一區獨白鳥依蘆塘菰花映茅屋心怡適所

東山言

安憂大反忘欲掉頭不肯應謂我此樂足友人韓
昌黎文章驚世俗長言麗辰星落落燦珠玉好事
買名石鑄文寄崖澳已經三十年磨滅僅可讀我
來不復見命吏廣追逐訪知石氏處猶畏長官督
不愛石上字秋風一砧覆易之以千金
復使置巖麓從此生光輝萬古從瞻矚
水繚繞南城舉睛灘錦石亂擊觸春湍豪誰謂
漢梁大不能容筋劬臨流自縮手揭累應徒勞
范
仲淹覽秀亭
南陽有絕勝城下百花洲謝公創危
亭屹在高城頭盡覽中州秀歷歷銷
人憂作詩刻金石意垂千載休我來亭早壞何以
待英游試觀荆棘繁欲步瓦礫稠嗟命良工美
材肆爾求因基復結構落成會中秋開樽揖明月
席上皆應劉敏速迭唱和酒醕爭歡酬老子興不
淺預茲少年儔九日重登臨涼空氣氣收風來鴈
聲度雲去山色留西郊有潭菊滿以金卮浮雅爲
君子壽外物真悠悠過則與春期春時良更優
焔衆卉明滾滾新泉流簫鼓動地喧羅綺傾城遊
五馬不行樂州人爲之羞
歐陽修行次葉縣
朝渡
法河
亭焉詎可廢願此多賢侯

流暮宿楚山曲城陰日下寒野氣春深綠征車
倦長道故國有喬木行行漸樂郊東風滿平陸
初

冬歸襄城敝居
日落原野晦天寒間市閑牛羊遠
陂去鳥雀空簷間憑高植藜杖曠

日瞻前山隴麥風際綠霜鴉村外還禾黍日
已熟杯酒聊開顏酣歌歲云暮寂寞向柴關
望箕

山
朝下黃蘆坂夕望箕山雲緬懷巢上客想彼巖
中人弱歲慕高節壯年嬰世紛激流羨潁水振

衣嗟洛塵空祠亂驚鳥山木含
餘曛聊茲謝芝桂歸月及新春
梅堯臣汴河故道

我實山野人不識經濟宜聞歌汴渠勞謾綴汴渠
詩汴水源本清隨分黃河支濁流方已盛清派不

可推天王居大梁龍舉雲必隨設無通舟航百貨
當陸馳人肩牛騾驢定應無完皮苟欲東南蘇要

省聚斂爲兵衛詎能削乃須雄京師今來雖太平
盡罷未是時願循祖宗規物益群息之譬竭兩川

賦豈由此水施縱有三峽下率皆
蠱冗資慎莫尤汴渠非渠取膏脂
過開封古城
荒

臨殘日鷄犬三四家豈復古阡陌但問新桑麻
垣下多穴所窟狐與蛇漢兵墮銅鏃青血爲土花

邵雍天津橋晚步

芝蓋久稀疎暮雲空塊北千年
舊都城一片閒宮闕禁藥尚連

延觚稜猶巖嶮橋勢橫雌隄形偃初月灑澗蘇
崖已深漢唐時未歇危亭獨坐人浪把興亡閱

軾許昌西湖

西湖小雨晴灑灑春渠長來從古城
角夜半傳新響使君欲春遊浚沼役

千掌紛紛具畚鍤開若蟻運壤天桃弄春色生意
寒猶快惟有落殘梅標格若矜爽遊人紛已集挈

榼三且兩醉客臥道傍扶起尚偃仰池臺信壯麗
貴與民同賞但恐城市歡不知田野愴潁川七不

登野氣常蒼莽誰知獨樂園青山在屋上流水在
萬里客湖上獨長想屋下有五畝園花

竹秀而野花香襲杖履竹色侵盞竿樽酒樂餘春
綦局消長夏洛陽古多士風俗猶爾雅先生臥不

出冠蓋傾洛社雖云與眾樂中有獨樂者才全德
不形所貴知我寡先生獨何事四海望陶冶兒童

誦君實走卒知司馬持此欲安歸造物不我捨名
聲逐吾輩此病天所赅撫掌笑先生年來效着啞

送呂行甫倅河陽

結交不在久傾蓋如平生識子
今幾日送別亦有情子生公相

家高義又崢嶸天才既超詣世故亦屢更譬如追
風驥豈免羈與纓念我山中人久與麋鹿并誤出

掛世網舉動俗所驚歸田雖未果不覺去就輕河
陽豈云遠出處恐異程便當從此別有酒無徒傾

秦觀妙峯亭

亭悠悠瞰清洛是時謫仙人發軔自
主公厭承明出守南宮輪結構得崇

廬霍郊原春鳥鳴來此動豪酌報投一何富玉案
金刀錯新勝揭中楹千載見遠託榻來訪陳迹物

色屬搖落人煙隔鳧鴈山疇帶城郭紅渠隕風漪
砂礫捲飛籜青青陵上姿獨汝森自若人生如博

奕得喪難前約金錘初控頤已復東方作大明昇
中天龍鸞入階閣深懲漁奪弊法令宜刑制斯民

如解懸喜氣鬱磅礴公黃庭堅草堂公家濟源上
乎數登覽行矣翔寥廓太行正當門

修竹帶藩籬百禽鳴朝暎仰視浮雲作朱熹臥龍
俯窺流水奔相望有盤谷李愿故居存

崗空山臥龍處蒼峭神所鑿下有寒潭幽上有明
河落我來愛佳名小築倚幽壑永念千載人冊

青豈今昨英姿儼繪事凜若九原作寒藻薦芳馨
飛泉奉明酌公來識此意顧步憐不樂抱膝一長

吟神交 王仲至均慶寺 中原奠平陸 奮徹豫封半

是惟眾峯首 天與隆左翰 蹲形卑附尊 據體連復

斷突然 誰積累 更欲原 剖判或言 寰庭階出此 礪

壑畔名存 標舊今 彩照彤 輝爛神英 有餘事 岩穴

留偉觀 一臥雖自 私 光芒倚 霄漢空 林雲影 晦遺

廟丹青 煥勝覽 寄幽人 金軀燭 華館高 閣對 閭闔

清鐘警 民旦揆 余負神 靈未立 邁憂患 懷恩愧 餘

生于役 侵歲晏 登臨足 悽泫 眺迥翻 冗倦未 知尚

平樂寧 思季子 宦冰霜 落青翠 曉曉 烟嵐散 回環

認遙嶺 極目送 征鴈徙 曹安杜 貴墓 東出 其城門

倚在蒼 崖孤懷 增所嘆 就中如 夏屋下 馬讀 銘碑始 知太尉 名富擅 擅政和

時詎知 邑境中 倉皇來 赤眉 敢勇率 子弟肆 殺力

弗支 編氓賴 保全迄 今令名 文天祥 懷許遠 起師

垂潺湲 百泉流 日夕聲 猶悲 元義氣 振天地 百戰奮 雄姿 巒妾士 揮淚 睢陽

水東流 雙廟垂 百世當 時令孤 潮乃為 賊遊說

元雷瑄 信陵館 已遠誰 憐抱關 人徑携 一壺酒 往

酌公子 墳墳久 漸已平 其木幾 為薪 泉扉鎖 長夜

千載不 復晨昔 為賢俊 遊今為 狐兔 隣豪貴 竟安

在念之 心如焚 有生會 歸盡但 恐後 無聞此 意不可 必且醉 梁園春 許衡蘇 門山大

卷之第三十一

三

王磐崑崙山

對舉

日還指

陰客望

落晴雪

當重經

大河北

墟雜雞

嘗新未

憂長安

可

藝文

卷之第三十一

三

王磐崑崙山

對舉

日還指

陰客望

三

金裘鬪鷄五坊市酣歌最高樓繡被夜中酒玉人
坐更籌豈知農家子力穡望有秋短褐常不充糲
食常不周醜婦有子女鳴機事耕疇上以充國賦
下以祀松楸去年築河防驅夫如驅囚人家廢耕
織嗷嗷齊東州饑餓半欲死驅之長河流河源天
上來趨下性所由古人有善備鄙夫無良謀我歌
兩岸曲度達公與侯淒
風振枯槁短髮涼颼颼

明劉基大梁懷古

昔有信陵君乃在大梁城親為
貴介第位冠諸侯卿傾家待國

士倒屣延豪英詣門謁朱亥虛左讓侯羸袖椎奪
兵符救趙蜚英聲河外走蒙鰲宗社賴扶傾于今
不可見寂又 在昔信陵君勞謙實弘度好士天下
實傷人情 稀賓客遠傾慕救趙奪兵符掃清邗
鄆霧歸來全大梁秦甲讐東顧魏王木偶人朽心
自成蠹讒言一以入危石不可據日落西河陰歌
鐘怨 高啟睢陽廟 維昔天寶末君王寵奸鹵雄邊
零露 幸骨肉棄榛莽河北二十州義士誰禦侮兩公起
誓衆慟哭告玄祖橫身過其衝江淮保安土孤城

無全堞百戰霜月苦力窮援不來嚙指罵益怒殘
兵日饑疲秋風仆旗鼓男兒不生降一死冠今古
故鄉有遺廟俗祭巫屢舞丹青網塵中爽氣猶可
覩嗟今屬喪亂戎馬正旁午臨危肯捐軀如今未
多數獨立為悲 葉盛卦臺 羲皇古神聖御宇三皇
傷斜陽下寒楚 初氾氾大河上龍馬出

負圖一云蔡水陽亦有龜瑩如聖心與天契奇文
昭軌模七六前後列八九左右俱由茲啟後聖大
易遂以敷維陳有遺臺下有靈 劉咸銅駝巷 古巷
著枯偉哉方冊存萬古開群思

陋猶說銅駝名想當炎漢日冶工鑄始成首山化
金波棠谿泄金精洪爐氣磅礪烈火光晶熒煽鞴
神力助鉗椎鬼鬼驚拱衛擊五雷呵護煩六丁猗
猗異獸出繚繞長虹縈千年鎮后土留茲洛陽城
摩挲幾嘆息會見荆棘生山海有傾竭陵谷多變
更詩人重紀述感激傷吾情茫茫付陳迹餘憤何

由孫原貞洧水

二水並東注映帶城南北往來行
路人病涉今猶昔緬懷乘輿濟存

心惠為德古道誰
復然川流日不息

李東陽問津圖

周道失其砥多
岐正紛紜皇皇

乘桴意輟轍何殷勤迷路失楚蔡停車問耕耨問
 沮沮不語問溺溺不云方將騁雄辯上可凌高雲
 遂令仲由勇逸氣摧三軍夫子憮然嘆彼狂竟不
 聞豈知聖人志一飯不忘君夙抱物我與鳥獸非
 吾群寧同辟世士高舉懷清芬時哉聖不偶萬古
 遺斯文彼耕獨何為幸免汗塵氛嗟嗟功名輩耽
 嗜成醜醜吾官亦餐素愧此心如焚惟賢古李夢
 希聖老大窮朝勳吾津在洙泗敢謂茫無垠

陽登大梁故城

登高與處卑由來慮多端登高尚
 寡悰處卑焉能權以茲歷荆榛

衣躡噴岫土壕帶陰風樓櫓危急湍巖岸苦崩奔
 葭芾何漫漫周望鮮故物俯察多憂嘆潛魚戢其
 鱗驚鳥無停翰雲浮誠不任淵沉
 諒何難終附巖穴棲斯地非我安
 良獄十六韻
 北城
 三土丘揚嶼對堤口黃蘆莽瑟瑟疾風鳴衰柳云
 是宋家嶽豪盛今頽朽我聞帝王富東京實罕有
 鑿池通嵌竇移山媚戶牖岌業樓觀合歛吸風雷
 走巖陰翳翠吟海窟蛟鼉吼燕趙矜麗人搜剔充
 妃后君臣互沉湎斯道詎能久嗚呼花石費銖鎰
 盡官取北風卷黃屋此地竟誰守迢迢五國城二

龍回其首向使任忠良邦國得滅否余來值寒暮
 悲歌坐林藪狐狸竄古壘破瓦沒藜莠孤城時我

前蒼蒼 漳津夕眺

揚舲亂北渚靡蓋望西陵帳殿
 牛羊下歌臺麋鹿升日夕松栢

路蕭蕭響風樹連沙改故浦空山
 沒蒼戍徘徊望霸氣鄴城在何處
 覽遊百泉
 束髮

奇覽籍冀有遇來登百門泉果協佳勝趣
 波踴藹藹浮陽聚止坎渟泓洌激石迅湍注昔聞

滄浪濯今解川上喻豈惟傷衛歌兼以發蒙慮况
 值春序中群物已改故菰蒲冒清深鱗介各有慕

行羨浴渚鳧靜對棲雲鷺岩霏空潭影
 林藹變朝暮極目北上帆朝宗感遊寓
 又發鞍憇

策陟陁峴巖連嶺參錯洲曲听迴轉白日麗蘭薄
 原綠靜如洗嘯臺既清峻行窩更幽緬慨念昔時

人瞻望淚已泫薛荔夕搖曳蘿徑復誰踐碑版半
 磨滅石門積苔蘚代異道豈隔事邁迹空顯獨采

石門秀春此何由展逝鵠無卑音潛
 何景明渡河

蚪厭汗淺曠哉古今意難與世人辨
 夙征肇延津明晨臨大河洪源下積石砥柱屹嗟

峩渺渺梁宋區汗漫縱經過自非陵與岸於安障

其波揚帆赴中流四顧莽無涯崇雲徂廣澤迅風
夕吹沙積陰不可測魚龍偃相加前無千尺梁一
葦胡足誇人生寡恒居奚異波許下伊昔炎漢季

上槎豈無舟楫志漂泊當奈何西京方遘患
宮室燒燔盡乘輿播草間劫遷留茲域荆棘滿頽
垣橫流一以濫大夏寧復完豺虎互馳噬鴟鶚厲

飛翻日月屢薄食風雲變無端嗟哉衆君子杖策
起周旋荀公誠偉士弘思濟其艱陳琳自南至王

粲亦西還從戎藉雄辨騰步有榮觀良蹇豈
同御鳳驚不共餐功名安足爲明義乃高賢楊慎

過河內晨行河內道曠然清客心太行北麓近丹
流東逝深叢芳金碧岸總翠瑛瑤林蒲蒲稍

逝餘馥柿葉垂繁陰在藻歸樂泳遷喬聞好音客
行雖云苦對此一開襟旣懷擊壤詠復動滄浪吟

古風美樂土周叙鳳凰臺丹穴九苞鳳來儀表禎
茲情念於今北邙一鳴帝德盛再鳴王道昌其音諧律呂其羽

脩文章竹實以爲食醴泉以爲漿嚙漱沉瀝氣棲
止梧桐岡啞啞復啞啞濟濟仍踳踳見彼世有道
表此國安康不知何紀年翩然留洛陽至今訪遺

跡風雨樊鵬賢隱山前賢已無及今日稱賢山環
高臺荒拱抱申城蒼翠青雲間望之

如芙蓉寒江對幽閒清陰遠相脫高峰故能攀我
隨振鷺侶西眺開秋顏舉酒啜佳茗極賞暮言還

山頭松月婁何洛文行經平靖關南山秋色高潢
萬古光區寰控淮南要害轄楚尾峭蒨入雲平崢嶸

岫何渺冥岡巒多剌蒺遠近見霞標高下去天咫
飛流瀑如練彌望樹若薺蔽隱變日月峻絕饒壁

壘中徑巨靈擘箭括通迤邐一夫當莫開九泥封
可恃必爭想齊梁雄吞吊申芊出入鷄自鳴陟頓

馬頻委坂折摧車輪石危妨屐齒重繭疲征人濟
勝愜遊子九塞此居一殺函壯堪擬屢憩始及巔

崇墉冠峰趾古廟棲寒鴉蕭條惟羽士躑躅天塹
空關門氣正紫慚非青牛駕彷彿逢尹喜曠緬俯

中原悠然酌清醴聖德方無外車書混文軌出關
無用傳設險亦徒爾折劉黃裳登羅山落帽臺牽

衝屬廟廊願言圖至理亦何適葦菴生中途揮袂撫雲氣去去龍山隅魏
丘突蒼壁上高松枯臺邊憶往哲安能與世俱

英物竟底事小異畢此趨誰采秋蘭芳千載流烟
孤老狐嘯窈窕窈窕鳳羽乖在筵此懷向誰宣且從山
中**王延世同何宗伯泛舟漸河登釣魚臺**赫曦啟初伏澄

霽及上澣哲匠眷良辰方舟溯流衍張組臨洪波
鳴笳應重巖遠性屢自適勝情時復展漸與連鄣
近更覺澄潭轉淵深信難測崖傾豈辭踐亂淙既
滴瀝側徑復紆蹇俯眺荒林平仰挹飛流淺雲霞
互興沒洲渚迤迤緬賞心事有極葆**皇甫濂赴洛**
性理無辯忘懷寄微尚囂塵自茲遠

留別華陽兄浮雲薄高山崇朝去還結遊子不憚
煩悠悠復徂轍密親自茲曠臨流何
能發衰林動遠風寒江冒輕雪遇物隆所**王世貞**
悲興愁頓難絕無以赴洛人懷哉但吟越

贈汝南王胤昌汝穎足名士燕趙饒悲歌此地復
遇爾不醉當如何君自銀不律我
但金回羅咲謂千秋業所得仲孰多流徵雜
清商大陸揚素波明年一匹練倘訪青山蘿**徐中**

行春暮將赴汝南廣川舟中寄懷京邑游好黃河多悲

風白日廣川陰驚沙蔽天地方舟猶滯淫躑躅將
安適曳履援鳴琴一為清商曲灌木俱悲吟知音

一以隔離思故難任在近多遺遠日月易浮沉伊
余歲寒契莫忘初別心願言厲高羽千載垂詞林
瑤華倘可嗣**吳國倫望龍山**桓公展高讌乃在龍
山巔大會文與武冠

引領伊川濤蓋相周旋誰知孟叅軍天質任自然墮帽了不驚
請筆辭翩翩茲風已千載朝市凡屢遷山前有故
邑化為陌與阡我欲矯雙鳥荆棘**厲仲彰鳳凰臺**
難可奉延佇發長嘔萬壑生寒煙

鳳今去已久此地遺荒臺世傳無所徵令我生疑
倩一自遊阿閣還集岐山隈雖云叶漢瑞千年能
幾回隱現各以時覽德猶徘徊聖人今在上和氣
蒸九垓梧桐豈不長竹實亦纍纍鳳兮須有靈早

晚還**黃淳耀詠史**鸞鸞常特棲騷裏辭服箱古來
飛來俊傑人不在仁主堂六國昔崩
分豈無賢與良青蠅飛干旌讒妾踞瑤房屈原
既放逐楚事以拒懷信陵見信疑蛙黽遊大梁

皇清薛所蘊行經河陽鬱鬱河陽邑郊阿麗蛇蠖大
形幕北址洪流帶南孺三城

控形勢綺繡錯川原貔貙恣憑陵烈焰灼瑱璠人
烟莽蕭索草木亦焦燔四顧悲風來中心起長嘆

過扣馬村有感 河流抱荒疇傳是扣馬地茲事已
十卜其世穀維關二龍東都黍

華翳寂寂首陽山壁立無崩墜 **楊思聖遊嵩嶽** 乾
結輿區灝氣宅靈元群峯皆內向屹然成一尊混

混烟嵐合終古白雲屯彷彿鬼神朝倘恍肅心魂
對面少室開拱立如第昆三栢自何代縱橫盤地

根冷冷天風吹似有聲響吞下馬剔殘碑纏藤雜
苔痕干戈頽金碧琳宮無一存恠石當路伏攫拏

虎豹蹲鳴泉聒暗壁綠崖被蕙蓀的礫野花明鳥
雀滿巖喧一僧峰頂來負擔行步奔暫矜詢所歷

手指翠微樊策杖望絕巘飄渺隔天門我欲從之
遊徙倚 **硤石** 凌晨過硤石土立如深壁昏且虧陰

已黃昏 **硤石** 晴天光窺一隙積雨泥淖滑行人苦
逼窄牽扶強登涉僕馬頗極力憑高眼初放萬壑

明歷歷合沓遠近青負勢各爭出嶺頂瀉飛泉崩
奔若雷激蒙茸草樹豐鳴鳥聽不一峭絕千仞崖

戶牖當豐關吹空架數椽束縛還相汲稚子類猿

猱見人滿巖集當時避寇亂久因托家室吁嗟乎
鮮民何年脫險厄近聞多虎患白晝恣吞食天使

人獸爭安敢不戰慄 **沈荃繁臺懷古** 梁王全盛
予望前途足跡空愁疾

此臺層軒出霄漢壯構凌塵埃當時侍從者一一
皆鄒枚抽毫必金石酌醴盈樽壘日暇有餘樂時

清多俊才歡娛極百年盛事流九垓我來過葵門
望古曾徘徊浮雲亘千里宮觀成飛灰平地走狐

兔阿閣生莓苔霜雪日以零風流 **嘯臺** 阮公已千
日以頹衰榮有如此恨恨詎能裁

崎嶇荒城臨四野萬象鬱以森我來登層阿夕陽
散遙岑天風吹颺鬚髮音冥思既有託高

寄不易尋三復詠 **張縉彥絡絲潭** 飛龍誰控御穴
懷篇躑躅傷我心

豈不全飛騰未及時神物茲行側臨淵嘆數竒誰
知泓灝中雷動澤即隨潭光寒星碎樹影亂琉璃

浩渺終不測 **張瑞徵臨漳道中** 我來淇水西麥秀
坐瘦空爾為

北于野少耕夫側見大隄曲纖纖挽輶對立兩
田婦汲汲自劬劬為田不盈畝挹水不盈壺以茲

俾神工嗟哉計誠愚勾芒未起膏白帝望已孤豈
日謀升斗庶免吏人呼我欲叩天門密雲何無撫
安得遍鑿井 **彭賓咏孟嘉** 幽蘭秀岩中明珠輝水
省貸今年租 **侯方域梁園懷古** 側珍物世所知芳耀竟

誰識褚哀得孟嘉乃在庾亮席扶入見天子聲名
益籍籍風吹戲馬臺落帽有遺蹟放達任天真風
流迄 **侯方域梁園懷古** 驅車荒城隅昔是梁王園
未寂 鄒枚自奇士文采何翻翻遂使辭賦業遠托金石

尊况彼經術子菁華有本根著述非所願誰肯謀
饗發豈知梁王死委棄不復論赫赫連城貴非不
壯維藩遊從虎豹群踔厲撼崑崙千里飛食肉書

生但聲吞所好在 **胡延年游淨居寺** 披雲如授衣
大劍毛雖何足言 高賢枕古刹從之一徑微麋鹿呼朋至相對亦忘
幾坐久涼生腋脩然謝炎威願言老其間請與世

人遙靜觀七十峯松花似髮飛依稀晤慧人類將
玉塵揮相證不二法斗室竟流輝檢點浮坐事自
顧已知非天空極目望衣袖納夕霏燧石達 **耿念**
人韻余將為憑依試問滔滔者嘯歌何時歸

叨登杞北樓

極目登北樓古原何無狀王孫草色
起刺眼生惆悵層岫復疊壠雲氣紛

相向潢水湯湯來綠帶千波漾巨靈幾鼯負乾坤
如大匠潦倒盃中物儵歛吟懷壯睥睨支醉眸遠
樹匝青嶂舒眉一長嘯千古誰與亢瓦覆春 **徐延**
申井骨朽雲臺將邈矣伯倫風荷鍾隨所葬

壽咏賈誼

雒陽有賈生登朝方弱冠傷時論過秦
獻策思安漢直道本難容讒言遭絳灌

卑濕是長沙三年憐謫宦作賦弔靈均行吟楚澤
畔前席問鬼神宣室夜方半野鵬忽飛來日斜集
空館惟有舊宅 **盛朝組經聶政墓** 娛情開孟春幽
存千秋傍湘岸 尋造古墓展墓

臨高崇踟躕幾延顧長楸折崩崖蔓草莽圃互慨
昔却贈金孝養希孺慕終焉仰然諾氣振鬱雲霧
魯陽如可揮星斗如可墮斯人實千載 **汪价枋口**
隆名猶朝暮流風固難泯吟眺壯心愫

汎舟入枋口兩壁一何陡風遏水為號水衝石共
走百丈牽不前銜盃問我友絕巘與驚湍頗似三
峽否寒威不可 **傳而師海棠峪** 陰陽自闔闢造物
禁容易消此酒

年無人窺外內入峪被幽光肢體生煙靄風走曲
徑長石根青冥大翳明日月黑闔力峯巒對層雲
開卦爻一龍吟澹澹灑撲面樹老醜經心鳥細碎帝
殿占軋方高蘿蒙戶外雷公食屋梁電母閃旌旆
能施旱後雨不竭花前瀨是日空耳目蒼天私我
輩丘壑胸已多詭闕斯為最濕翠靜不凋飛潛理
無礙欲別難為馮樾登太室杖策遵交岐駕言討
別廓然太始會馮樾登太室寥廓屯雲按遙岑餘
暉澹穹壑密樹紛蔽虧流泉瀉叢薄遐踪愜幽蹊
賞心適真漠探阻既迴網陟椒復巉削和禽媚春
條惠風披花萼周覽倦層阿會景啟丹閣幸想緜
山人風吹羽衣落眷志情彌深撫物嘆今昨翰飛
理空傳藉呂昉淨居山晚眺弦有淨居山萬峯挈
以脫塵縛呂昉淨居山晚眺雲起浮屠通霄漢倒
影滄流倚蘿裊陰壑寒花明石室峙翠閣碧嵐標
長廊赤霞徙誰謂天台秀能奪茲岳美側聞坡公
嗟有懷中山理頡頏兩文星勝槩資遊履鳴鐘月
色高飛錫松枝啟朗然禽鳥呼夜來橫百里何當
發真蒙相王士禎咏曹子建阿瞞有才子懷抱羅
與追絕軌王士禎咏曹子建春雲飛翰一絕跡超

然離垢氛展巧試作劇邯鄲嘆天人傳粉復袒拍
擊劍如有神胡舞五椎鍛逸氣矜眾賓馳突窮古
今妙義縱橫陳劉楨賦公讌王粲
歌從軍奴輩苟容媚呢訾安足論

已上五言古詩

唐宋之問龍門應制

宿雨霽氛埃流雲度城闕河堤柳新翠苑樹花先發洛陽

花柳此時濃山水樓臺映幾重群公拂霧朝翔鳳
天子乘春幸鑿龍鑿龍近出王城外羽從淋漓擁
軒蓋雲蹕纔臨御水橋天衣已入香山會山壁蘄
巖斷復連清流澄澈俯伊川塔影遙遙綠波上星
龕奕奕翠微邊層巒舊長千尋木遠壑初飛萬丈
泉綵仗紅旌遶香閣下輦登高望河洛東城官闕
擬昭回南陌溝塍殊綺錯林下天香七寶臺山中
有酒萬年杯微風一起祥花落仙樂初鳴瑞鳥來
鳥來花落紛無已稱觴獻壽香霞裏歌舞淹留景
欲斜石間猶駐五雲車鳥旌翼留芳草龍騎駉駉
駉映晚花千乘萬騎鸞輿出水靜山空嚴警蹕郊
外喧喧引看人傾都南望屬車塵囂聲引颺聞黃

道王氣周回入紫宸先王定鼎山河固寶命乘洛
周萬物新吾君不事瑤池樂時雨來觀農扈春

陽白頭吟 洛陽城東桃李花飛來飛去落誰家洛
陽兒女惜顏色行逢落花長嘆息今年

花落顏色改明年花開復誰在已見松柏摧為薪
更聞桑田變成海古人無復洛城東今人還對落

花風年年歲歲花相似歲歲年年人不同寄言全
盛紅顏子須憐半死白頭翁此翁白頭真可憐伊

昔紅顏美少年公子王孫芳樹下清歌妙舞落花
前光祿池臺文錦繡將軍樓閣畫神仙一朝臥病

無人識三春行樂在誰邊宛轉蛾眉能幾時須更
鶴髮亂如絲但看古來歌舞地惟有黃昏鳥雀悲

寒食陸渾別業 洛陽城裏花如雪陸渾山中今始
發旦別河橋楊柳風夕臥伊川桃

李月伊川桃李正芳新寒食山中酒復
春野老不知堯舜力酣歌一曲太平人 **劉庭芝公**

子行 天津橋下陽春水大津橋上繁華子馬聲迴
合青雲外人影搖動綠波裏綠波清迥玉為

砂青雲離披錦作霞可憐楊柳傷心樹可憐桃李
斷腸花此日遨遊邀美女此時歌舞入娼家娼家

美女鬱金香飛去飛來公子傍的的朱簾白日映
娥娥玉顏紅粉粧花際徘徊雙蛺蝶池邊顧步兩

鴛鴦傾國傾城漢武帝為雲為雨楚襄王古來容
光人所羨况復今日遙相見願作輕羅着細腰願

為明鏡分嬌面與君相向轉相親與君雙棲共一
身願作貞松千歲古誰論芳槿一朝新百年同謝

西山日千秋 吳少微古意 洛陽芳草向春開洛陽
萬古北邙塵 女兒平旦來流車走馬

紛相催折芳闥草向曲臺曲臺自有千萬行重花
累葉間垂楊北林朝日錦明光南國微風蘇合香

可憐窈窕女不作邯鄲倡妙舞輕迴拂長袖高歌
浩唱發清商歌終舞罷歡無極樂往悲來長嘆息

陽春白日不少留紅花碧樹無顏色碧樹風花先
春度珠簾粉澤無人顧如何年少忽遲暮坐見明

月與白露明月白露夜已寒香衣錦帶空 **喬知之**
珊珊今日陽春一妙曲鳳凰樓上與君彈

綠珠篇 石家金谷重新聲明珠十斛買娉婷此日
可憐君自許此時可喜得人情君家閨閣

未曾難常將歌舞借人看意氣雄豪非分理驕矜
勢力橫相干辭君去去終未忍徒勞掩袂傷鉛粉

百年離別在高樓
一代紅顏為君盡
王維葵門歌
七國雄雌猶未分
攻城殺將何紛紛

秦兵益圍邯鄲急
魏王不救平原君
公子為羸停
駟馬執轡愈恭意
愈下亥為屠肆鼓
刀人羸乃葵

門抱關者非但慷
慨獻奇謀意氣兼
將身命酬向風勿
頸送公子七十老
翁何所求
洛陽女

兒行
洛陽女兒對門居
纔可顏容十五餘
良人玉勒乘駿馬
侍女金盤膾鯉魚
畫角朱樓盡相

望紅桃綠柳垂簷
向羅帷送上七香
車寶扇迎歸九華
帳狂夫富貴在青
春意氣驕奢劇季
倫自憐

碧玉親教舞不惜
珊瑚持與人春牕
曙滅九微火九微
片片飛花璪戲罷
曾無理曲時粧成
祇是薰

香坐城中相識盡
繁華日夜經過趙
李**高適古大**
家誰憐越女顏如
玉貧賤江頭自浣
紗

梁行
古城莽蒼饒荆棘
驅馬荒城愁殺人
魏王宮觀盡禾黍
信陵賓客隨灰塵
憶昨雄都舊朝

市軒車照耀歌鐘
起軍容帶甲三十
萬國步連營但見
狐狸迹古地空餘
草木根暮天搖落
傷懷抱

撫劍悲歌對秋草
俠客猶傳朱亥名
行人尚識葵門道
白壁黃金萬戶侯
寶刀駿馬填山

封丘縣
我丘年代淒涼不
可問往來惟見水
東流漁樵孟諸野
一生自是悠悠者
乍可狂歌草澤中

寧堪作吏風塵下
祇言小邑無所為
公門百事皆有期
拜迎官長心欲碎
鞭撻黎庶令人悲

歸來向家問妻子
舉家盡笑今如此
生事應須南畝田
世情付與東流水
夢想舊山安在哉

為街君命日遲回
乃知梅福徒為爾
轉憶陶潛歸去來
別楊山人
不到嵩陽動十年
舊時心事已徒然

一二故人不到嵩
陽動三十年舊時
心事已徒然一二
故人不到嵩陽動
三十年舊時心事
已徒然一二故人

不到嵩陽動三十
年舊時心事已徒
然一二故人不到
嵩陽動三十年舊
時心事已徒然一
二故人

參醉題匡城周少府壁
婦姑城南風雨秋
婦姑城中人獨愁
愁雲遮却望鄉處
數日不上西南樓
故人薄暮公事閑
玉壺美酒琥珀殷
潁陽秋草今黃盡
醉臥君家猶未還

臨
河客舍呈狄明府兄留題縣南樓
鳳陽城南雪正飛
黎陽渡頭人未歸
河邊酒家堪寄宿
主人小女能縫衣
故人高臥黎陽縣
一別三年不相見
邑中雨雪偏着時
隔

可南道志藝文卷之第三十一

河東郡人遙羨鄴都唯見古時丘漳水還如王冷
舊日流域上望鄉應不見朝來好是懶登樓

然題河邊枯柳隋家天子憶揚州厭坐深宮傍海
遊穿地鑿山開御路鳴笳疊鼓汎

春流流從鞏北分河口直到淮南種宮柳功成力
盡人旋三運謝年移樹空有當時綵女侍君王帳

殿旌門對柳行青葉交垂連幔色白花飛散染衣
香今日摧殘何用道數里曾無一株好驛騎江帆

損更多山精野魅藏應老涼秋九月露為霜日夜
孤舟入帝鄉河畔時時聞落葉客中無箇不沾裳

李白梁園吟我浮黃雲去京闕挂席欲進波連山
天長水濶厭遠涉訪古始及平臺間

平臺為客憂思多對酒遂作梁園歌却憶蓬池阮
公詠因吟綠水揚洪波洪波浩蕩迷舊國路遠西

歸安可得人生達命豈暇愁且飲美酒登高樓平
頭奴子搖大扇五月不熱疑清秋玉盤楊梅為君

設吳鹽如花皎白雪持鹽把酒但飲之莫學葵齊
事高紫昔人豪貴信陵君今人耕種信陵墳荒城

虛照碧山月古木盡入蒼梧雲梁王宮闕今安在
枚馬先歸不相待舞影歌聲散綠池空餘沐水流

東海沉吟此事淚滿衣黃金買醉未能歸連呼五
白行六博分曹賭酒爭馳輝歌且謔意方遠東山

高臥時起來欲鳴臯歌奉餞從翁清歸五崖山居
濟蒼生未應晚

昨憶鳴臯夢裡還手弄素月清潭間覺時枕席非
碧山側身西望阻秦關麒麟閣上春還早著書却

憶伊陽好青松來風吹古道綠蘿飛花覆煙草我
家仙翁愛清真才雄草聖凌古人欲臥鳴臯絕世

塵鳴臯微茫在何處五崖峽水橫樵路身披翠雲
裘袖拂紫煙去去時應過嵩山間相思為折三花

樹韓翃別汜水陳縣尉未央宮殿金闕鑰詔引賢
良卷珠箔花間賜食近丹

堦煙裏揮毫對青閣萬年枝影轉斜光三道先成
君激昂谷永直言身不顧却說高地轉名香綠槐

陰陰出關道上有蟬聲下秋草奴子平頭駿馬肥
少年白晷登王畿五侯客舍偏留宿一縣人家爭

看歸南向千峰北臨水佳期賞地應窮此賦詩或
送鄭行人舉酒常陪魏公子自憐寂寞會君稀猶
着前時博士衣我欲低眉李賀梁臺古愁梁王臺
問知已若將無用廢東歸

立天河之水夜飛入臺前闕玉作蛟龍綠粉掃天
 愁露濕撞鐘飲酒行射天金虎蹶裘噴血斑朝朝
 暮暮愁海翻長繩繫日樂當年芙蓉凝紅得秋色
 蘭臉別春啼脉脉蘆洲客鴈報春來寥落野篁秋
 漫王建北邙山北邙山頭少間土盡是洛陽人舊
 墓舊墓人家歸葬多堆著黃金無

買處天涯悠悠葬日促岡坂崎嶇不停轂高張素
 幙繞銘旌夜唱挽歌山下宿洛陽城北復城東魂

車祖馬長相逢車轍廣若長安路蒿草多於松栢
 樹山頭澗底石漸稀盡向墳前作羊虎誰家石碑

文字滅後人重取書年月朝朝李涉睢陽行黃昏
 車馬送葬回還起大宅與高臺

驅羸馬夜宿睢陽烽火下此地新經殺戮來墟落
 無煙空碎瓦層水塞斷隋朝水一道銀河貫千里

愁心翻覆夢難成病僕呻吟呼不起泗水三千招
 義軍本自征戰邀殊勲十年麾下畜壯志一旦此

地為愁雲昨日太陽出照燭轉見天心重張籍北
 含有早晚東風得發生古堤春草年年綠

邙行洛陽北門北邙道喪車磷磷入秋草車前齊
 唱薤露歌高墳新起白峨峨朝朝暮暮人送

葬洛陽城中人更多千金立碑高百尺終作誰家
 柱下石山頭松栢半無主地下白骨多於上寒食

家家送紙錢烏鳶作窠銜上樹人程長文銅雀臺
 居朝市未解愁請君暫向北邙遊

怨君王去後行人絕簫竽不嚮歌喉咽雄劍無威
 光彩沈寶琴零落金星滅玉階寂寞墜秋露月

照當時歌舞處當時歌舞
 人不迴化為今日西陵灰

宋司馬光會飲金明池書事日華駘蕩金明春波
 光爭綠生魚鱗煙深

草青遊人少道路欣無車馬塵石渠諸君職事簡
 載酒擷花畏花晚浮舟逐勝任舟之箕踞狂歌邙

艇板眼花耳熱氣愈豪擲杯擊案聲嗷嗷驚沙颯
 颯繞洲渚魚龍遷去避我曹人生大料無百歲貴

賤賢愚同一致在家殺箴邵雍天春園內鄉有園
 餘幾何一日風光不且棄

時桃李如綵雲邑民携觴連帘幕或歌或舞同欣
 欣縣令春閒意自若直謂前世無古人牡丹百品

紅與紫華而王安石九鼎禹行掘山走百谷蛟龍
 不實徒紛紜竄匿魑魅伏心志猶虞

尚覬隙以金鑄鼎空九牧治雲赤天漲為黑韞風
 餘吹山拔木鼎成聚觀變恠索夜又行歌鬼晝哭
 功施元元後無極三姓衛守相傳屬弱周無人有
 遺策沉之九幽折地軸始皇決水不可得坐令神
 姦窺 **秦觀新亭** 洛水沔沔天上動導入隋渠下梁
 邑屋 宋宋都堤上十二亭一一飛驚若

鸞鳳光華遠繼周主雅燕喜還歸魯侯頌玉鶻嚴
 令肅衣冠金縷哀音繞梁棟娟娟殘月照波翻習
 習暖風吹鳥呀何處高帆落文鷁誰家駿馬嘶征
 鞚柳枝芳草恨連天暮雨朝雲同昨夢借問名亭
 製者誰留守王公才型重胸中雲夢吞八九日鮮
 千牛節皆中魏國相公實曾祖庭列三槐多伯仲
 承明厭直出荊州轉守此都行大用此都去天纔
 尺五交廣荆楊歸引控鬼園事迹化黃埃清冷文
 雅堪長慟舳艫銜尾車挂輪昨日出迎今日送送
 故迎新無已時古往今來相戲弄亭下嶽崎淮海
 客未路逢公詩酒共一樽明日難重持豈恤官期
 後芒種今年氣候頗云早天矯梅花春欲縱行見
 亭中祖帳開千 **魏野鷄足山** 金沙山嶺臨河曲晚
 乘送公歸法從 色盈眸俱可錄林光

一帶浮紫煙山色四圍藏削玉東城樓閣夕陽中
 北岸人家山靄濃更有潢流寂寂處片帆隱隱乘

西 **范純仁龍門** 皇圖經野臨中天北有大河南陸
 風 渾陸渾之下伊之源直走闕塞侵

山根此山不斷巨坤軸逆上汝海波濤翻忽焉天
 意有不測臨開峽口流如吞長波萬練捲空過貫

都會洛風霆奔崖岸崎嶇竦天闕此號鑿龍為禹
 門石道盤紆入幽邃杉松隱映皆祗園下窺朝市

但塵土不與人世同囂喧天章閣老真相嗣詔委
 北陲嚴國藩前騶驅駑駘盤桓憑高置酒臨巖軒

是月嘉平臘將盡春風料峭烟霧昏至陰表日景
 漸正玉沙透水波光温杳杳端闈照宸極壯以嶠

函周轅轅超然宴覽動咨嘆坐預國論慚冥頑乃
 知公旦卜洛意根本繫時三與存法官在今宜有

制上憲太微奠至尊乘杓布政朝萬玉莫如洛宅
 當乾坤豈作設險御諸夏亦以捍患安元元為於

可為事乃濟器大重遷咸有言賤 **張文潛奉先寺**
 臣幽退肩及此願對上前圖籍篇

荒涼城南奉先寺後宮美人棺葬此角樓相望高
 起墳草問陌上多石人秋卑焚骨不作塚青石浮

圖當丘壘家家墳上作亭亭木門相向無人聲樹
頭鳴梟作人語月黑風悲鬼搖樹宮中養女作子
孫年年犢車來作主廢后陵園官道側家破無
人掃陵陌官家歲給半千錢街頭買餅作寒食

元元好問遊黃華山
黃華水簾天下絕我初聞之
雪溪翁丹霞翠壁高歡宮銀

河下濯青芙蓉昨朝一遊亦偶爾更覺摹寫難為
是時氣節已三月山木赤立無春容溪聲洶洶

轉絕壑雪氣凜凜隨陰風懸流千丈忽當眼芥蒂
一洗平生胸雷公怒擊散飛電日脚倒射垂長虹

驪珠百斛共一瀉海藏翻倒愁龍宮輕明圓轉不
相礙變見融結誰為雄歸來心魄為動蕩曉夢月

落春山空手中仙人九節杖每恨勝景不楊真金
得窮携壺重來巖下宿道人已約山櫻紅

谷行
洛陽園池天下無金谷近在西城隄晉時花
草不復見野人猶解談齊奴齊奴豪奢誰比

數酒醜愛擊珊瑚株後堂春風滿桃李中有一妓
名綠珠千金買步障百金買氍毹時時吹笛替郎

語雲牖霧戶長歡娛層階欲下須人扶豈料一日
能捐軀紅飛玉碎頃刻裏空使行客悲躊躇樓頭

小婦感恩死君龔友福濮山丹洞
漢公曾此學神
臣大義當何如

餘年欲窮勝境訪偉蹟但遺丹井清冷泉蒼山峯
峯枕淮水懸崖古洞埋雲烟神仙茫茫不可詰往

事獨見居人傳羽衣接跡千載後結菴構宇當巖
前巖前種種藥草自異青松翠栢高叅天自慚汨汨

走聲利登臨**王暉湧金亭**
曉雲拂山山氣昏坐來
此地空留連萬壑橫朝暎丹崖翠壁

畫莫出但覺詩景供愁新地靈祠古秘幽作天授
神柄專其尊年年簫鼓祠下路東風十里楊花春

我來愛此山水窟天氣著物清而溫湧金亭上一
盞礪主人留醉幾金樽水邊混漚多麗人往來但

見珠翠裙不知仙家足奇貨明珠脫串一一浮出
摩尼真波間可玩不可掇雲錦翻動玻璃盆書生

潤身即羨此席上正有吾家珍舉杯酌酒但默禱
山靈垂意哀王孫願分秀色貯詩腹一洗萬斛胸

中塵仙官有請固不拒山鬼竊笑君無因不然結
茅傍修竹雲烟占斷西湖曲月明舒嘯碧山巔與

起公和**曹昶清涼山**
幾年浪跡嗟萍梗跋涉風沙
跨黃鶴亦何幸于今未了看山緣聞

分引入脈

吟咏嗟
徘徊不能去

說清涼在斯境。四山即抱開翠屏。中有招提印。修
 定主人載酒邀我遊。石逕崎嶇度重嶺。羸驂
 輓不前。挽葛攀藤懸。人道經營自神。松密路轉
 半。天金碧照。悠悠一。朝醒樓。出倚晴空萬壑。千
 巖。歸引領逸興。翩翩不可收。擬著新詩狀煙景。寺
 僧亦愛詩人清。白及山泉潑松茗。呼童洗盞開芳
 樽。况有嘉穀薦春餅。酒酣大笑發高歌。舞袖婆娑
 亂雲影。一時文彩重。劉曹千古高情慕。箕穎
 止。日魯陽戈。祿地可能留。少頃據
 鞍歸去復徘徊。野煙漠漠平林曉。

明劉基葵門歌 秦兵謀震長平瓦。趙人肝腦塗原
 城下當時獨有信陵君。門前劍舄多如雲。不有葵
 門抱關者。誰知屠肆鼓刀人。臥內虎符初入手。壯
 士胸中血一斗。北救邯鄲西卻秦。五霸之功今復
 有。平生志氣何雄豪。功成勿頸如拔毛。秋風弔古
 葵門道。惆悵荒城空綠蒿。

高啟大梁行 大梁四面如平砥。西去
 荒城空綠蒿。

昔為都宮闕。中天碧雲起。車聲鞞鞞夜未休。帶甲
 十萬名。蒼頭撞鐘列鼎宴。上客奉金走幣連諸侯。
 信陵真是賢公子。富貴不驕天下士。已訪侯嬴到
 里門。復迎朱亥于屠市。傾身折節世莫同。緩急竟
 賴斯人功。邯鄲秦軍一槌破。七國震動聞英風。古
 城重過為搔首。幾度春風落楊柳。沼上應無鴻鴈
 來。苑中只有狐狸走。立馬塵沙日欲昏。悲歌感
 慨向葵門。豪華多少同銷歇。獨有高名今尚存。

方孝孺洛中有感 前年停車汴水陽。鄭公延我政事
 堂。是時梁園花亂發。遊蜂乳燕春
 滿墻。綠酒浮觴面玉白。繡衣耀座腰金黃。豈知造
 化不容物。俊傑俄為土中骨。重來訪舊無一存。冠
 蓋年華兩飄忽。堂中遺跡愴人意。粉圖素壁銀鈎
 麗。道廣常懷濟物心。數竒竟負匡君志。文章爛熳
 空自苦。政術廉平索誰記。官僚薦書嗟我遲。妻子
 思家歸未遂。感此臨風涕淚垂。出門上道風塵翳。
 西行境內五百家。到處逢人說善治。洛陽城中迎
 歲新。正思昔日梁園春。河南忽過張少府。意氣遂
 同鄭老真。臘梅盈庭花璀璨。銀燭照夜光璘珣。登
 高訪古隘八極。歡酒笑談驚四鄰。我被虛名浪羈

可月... 藝文... 卷之二... 三十一

束奔走皇皇炊不熟明朝又渡瀍水西行李再胡
 經蜀棧北丈夫會合當有時各展忠貞報王國
淡謁伊尹祠 聖母懷娠匪凡色一宵忽夢令逃厄
 俄然身化為空棗枝葉交加盈澗側有莘氏女採
 棗來獨見嬰兒心感惻挈歸乳哺漸寧馨長大賢
 明躬稼穡成湯革命順天人宵旰求賢詢治策懇
 勲莘野聘師儒壯志幡然進忠赤致君堯舜慰黎
 元伊訓軻書垂典則嗣王不惠阿衡心奉處桐宮
 守陵陌三年怨艾能自新冕服祗迎成令辟始終
 匡輔納嘉猷拜首彤庭盡臣職有商基業自茲隆
 國祚綿綿延六百功勲不讓皐夔燁燁芳名昭
 簡冊我來澗畔重感傷廟貌多年毀兵革可寧守
 土軍民官速斬荆榛除瓦礫復興祠宇神奠安五
 穀豐登時不忒豈惟一邑 **劉咸過田橫墓** 聖堯宮
 利群生億萬斯年存古迹 **劉咸過田橫墓** 聖堯宮
 鹿揮戈奮起相馳逐真命已歸隆準翁五百義士
 空碌碌當時南面已稱孤曾視群雄輕若無使其
 得志成帝業功比炎漢知何如寸地尺天既有主
 便合終身向海嶺如何猶自慕侯王屑屑甘心効

瑣尾一朝乘傳之洛陽西望長安增慨慷就令高
 祖見優待何面對二客慙無光以茲伏劍寧就死委
 骨城東三十里幸蒙漢家寬大恩下詔葬以時王
 禮悠悠往事垂千年主客游魂俱可憐作詩聊效
 悲歌義再拜 **彭綱底柱山** 雲根突起出形狀卓向
 墓道思悽然 **彭綱底柱山** 蛟宮判奔浪星光下照

神靈依千古中州一枝壯大敦腦兒萬竅穿深滋
 地軸高連天東經崑崙崙崙導積石始入中國雄諸川
 馮羲奮手驅濁濤陽侯叱咤從鯨鰲桴丁喘喘舟
 人恐渚草蕭蕭野猿號群山交峙東波走怒湍激
 石晴雷吼汎濫尚想堯憂先平成真賴禹功久崖
 雲籠水水和雲人家遠在雲水村太平車馬動于
 里狂瀾歲月閉三門初疑織女墜支機莫或張騫
 乘槎歸不然是龍劈山破頭角微露拖虹霓關中
 自昔稱天府河山到此知險阻當時漕舸苦難推
 此日挽路猶堪觀方今天子都北辰長河遙抱陰
 陽真却憐九里潤無所怒濤澎湃少行人磯頭古
 廟濺泥上漁郎枵腹勞網罟惟有飛鳶技最長霞
 天上下乘氣翔我來問俗偶行遊縱觀水石 **題龍**
 添煩憂無因為斫鬼門碎坐令危瀨成安流 **題龍**

門石像

龍門兩山相對峙龍門河水流山裏龍門天造非禹功獨向中州擅山水憶昔周公

營洛都陰陽險阻歸謀謨炎劉典午御區宇來此闕塞陳基圖跋陀元魏擅中國豔妻媚佛禍山石

洞中大象高幾尋山間小者無半尺當時鎚鑿斷民脂萬金不恤窮妖奇誰知佛死無靈氣諸魔依

託猿夜啼右擊疑鼓左疑鑼神州漸見交兵戈梁皇餓死誰不見魏國分崩石佛多我來問俗偶登

眺坐觀今古資一笑東山寂藍昌銅雀臺曹瞞騁實西山開忽聽漁舟崖下叫志吞劉

社銅雀臺高瞰中夏誰知扼腕有臥龍豈料垂涎已司馬萬里河山尚出師九原魂魄歸何時清秋

風雨滿陵樹落日笙歌繞總帷翠娥紅袖恩情絕廢塚荒臺狐兔穴空餘片瓦落人間千載奸雄磨

未李夢陽大梁城西門行水門堤口雙栢樹種之減生氣微枝葉半凋委官路烏鴉蟻復啄食我行

見之淚如注古來根本忌先撥嗚呼奈此棟梁具及今可為當語誰楊花篇洛陽三月東風起楊花

半夜吞聲向北去飛入千門裏只見朝紫

上苑烟那知夕逐東流水苑烟流水無休歇暖日輕盈度仙闕趙女瑤臺貯綵霞班姬團扇啼明月

綵霞明月幾沈輝陌上行人亂撲衣征夫柳塞愁看鴈少婦深圍懶上機柳塞香閨萬餘里草色連

天度隴水玉門關外雪猶飛章臺樹裏風先起誰家浪子千金馬平明挾彈章臺下頭上羅巾玳瑁

簪腰間寶鈇珊瑚把踏絮來尋賣酒家持香坐調當墟者當墟美女怨陽春笑掇楊花襯繡裙青樓

薄暮難消遣白雪漫天愁殺人冥冥漠漠春無極此時惟有楊花色一朝風雨爛靡蕪獨慘垂條三

歎何景明大梁行朝登古城口夕藉古城草日落息大梁自古號名區富貴繁華代不殊高樓歌舞三

千戶夾道烟花十二衢合沓輪駟交紫陌鳴鍾暮入王侯宅紅粧不讓掌中人珠履皆為門下客片

言立賜萬黃金一笑還酌雙白壁帶甲連營殺氣寒君王推轂將登壇彎弧自信成功易拔劍那知

報怨難已見分符連楚越更聞飛檄救邯鄲一朝運去同衰賤意氣雄豪似驚電楊花飛入侯嬴館草色淒迷魏王殿萬騎千乘空雲屯綺構朱甍不

復存夜雨人歸朱亥里秋風客散信陵門川原百
代重回首宋寢隋宮亦何有遊鹿時銜內苑花行
人尚折繁臺柳繁臺下接古城西春深桃李
自成蹊朝來忽見東風起薄暮飛花滿故堤 **寄李**

空同 黃河臘月水十丈縱有鯉魚那得上楚天鴻
鴈避霜雪未得逢春難北向康王城邊沙草

晚誰相對桐栢山中空憶君 **蔡州行** 且壯四十年
且蔡州城高高

降盡是泗曲軍拒戰不覩牙城將韃橐將軍拜道
左緋衣小兒來天上

州人始識裴丞相 **周儀賓朝天歌** 周君來從大
梁發搖鞭却

指秦樓月燕山臘盡春未生可憐裘馬衝霜雪憶
昨雲霄謁帝開春卿引見紫宸班天門九重羅虎

豹一月不得朝龍顏館甥帝室恩數少尚女王家
禮非小中山更傳聞樂對陳王亦進通親表伊昔

梁王全盛時車騎從官皆漢儀遣使嘗聞入珍送
入朝數賜飛龍騎百餘年間事勢殊諸侯出或乘
驢車朱門賓從想冠劍白頭王孫行路 **王廷相梁**

衢君歸為我一問訊梁園賦客今何如

園白雪歌

浚郊臘月三尺雪壓折梁王百尺臺
王勝跡今何在野人指點蓬池灰憶昔

金輿下東苑翠葆霓旆曳流霞兔園鳧沼生光輝
白晝瑠瑤動樓觀才人雲從如列仙當軒授簡揮

雲烟陽春不說郢人調白雪爭傳司馬篇我家住
近梁王洲今年雪大膠河流蛟龍凍縮若

亦冰透紫綺裘玉山銀海興不淺十度欲賦 **朱應**
如復休手龜形管擲不得呼兒且酌黃金甌

登函谷關 朝出洛陽城暮投函關道日落行人稀
黃雲暗秋草此地古來西屬秦崩城敗

壁猶嶙峋牛車冉冉行不盡更愁怪石摧車輪關
門老子去已遠吾生學道嗟何晚紫氣猶經舊路

迷青牛不見當時返只今豺虎正縱橫羽檄星馳
大點兵徼巡司隸督責苦關下居民日夕驚疎林

漸指新安麓夜火人歸茅店宿 **楊慎觀汝南王**
鳴客起四散分令人忽憶孟嘗君

玉磬碑引 汝南帝子真天人水壺玉樹凌風塵心
源早契空門地意象遠寄荒岑瀆步折
峰頭翠肌草直登萬頃層霞杪金鞭九馬蒼烟叢
霓旌千騎紅雲島伐石何人得磬囊豐碑擊作聲

琳瑯鳳凰毛羽落丹穴蛟龍文采蟠銀潢山圖郡
乘收難采波瀾東逝星辰改眼見雙林成古丘誰
問君王仙跡留可憐南浦

子誰將金谷傳毫素座上無人不回顧乍展旋驚
庭如見雙鬟度移席休臨墜妓樓解衣欲掛沙棠

樹彷彿明妃出塞吟聽來未必梁塵誤詩成酌我
我豈辭便過三斗無論數綠珠安在恰當壚似留

且往勢可呼意慘崑崙紫窻窳色寒滄海紅珊瑚
君家富貴合如此此時那知有障子

縱然客散掩空堂猶聞夜夜春風起

卽事太行出雲雲盡黑一雨須臾山更色偶自西
州雲林窈窕山蹊仄村疇迴薄小江南井邑蕭疎

自河北共伯道遙失歲年孫登坐嘯凌蒼烟仙人
不作名山主終古蘇門抱百泉百泉礪底珠花旋

燭地涵空一鏡懸有客臨流不敢照昔遊綠鬢今
華過陽臺宮萬山絕頂天壇麓古觀嵯峨華蓋覆

顛有客尋真千里來真人已去空陽臺

白雲狼籍棟宇欹苔蘚半蝕開元碑開元至今五
百年人世非故山猶然操瓢且汲洗參井鑽火旋

開煮石鼎黃冠道衣休

相驚烟蘿之子原無名

孫承恩昆陽城弔古昆陽城頭

秋日淒昆陽城下沙塵飛風烟蒼茫鳥不度黃狐
白狐向我啼當年炎祚遭中否鬼蜮因之盜神器

世厭王田偽井行天教白水真人起想當尋邑驅
兵來百萬氣焰如風雷虎豹咆哮助威猛已視漢

種如灰埃小怯大勇吁可異殺氣殷殷動天地前
徒倒戈勢若崩百里雄師一時潰堂堂大義聲四

馳天意所向誰能支炎精再噓復故物祀漢配帝
崇丕基世往江山尚如故城堞周遭宛樓櫓撫事

吊古增慨傷高情獨有坡翁賦嚴尤小豎非英木
失身篡逆胡為哉留芳不能乃遺臭千年唾罵誰
為哀代遠已無冤鬼哭野老時時得遺躡我來無
暇訊從容想像猶然愴心民只今海宇當清寧問
爾不識但樂犁鋤歌太平顧祿協忠廟歌烟塵蔽
昏漁陽突騎如雲屯潼關一破勢莫遏萬乘夜出
延秋門當時列郡無男子拜降趨伏爭崩奔惟公

獨能奮大義西望峩眉憂至尊領兵哭廟守孤境
 視賊已欲育中吞江淮保障身所任褻瘡百戰酬
 君恩忠心昭昭耿日月壯氣凜凜摩乾坤可憐力
 盡援兵絕血書無箋叩天閣間丘雖亡事何及賀
 蘭不朝寃誰論朝廷尚幸錄死節褒功贈爵如生
 存睢陽城下見遺廟丹碧晃耀明朝瞰客行下馬
 酌卮酒彷彿想見歸來魂 **湯珍廣武行** 噫嘻廣武古戰場據敖
 扼險要楚漢相持壁壘當是時龍虎方交鬪結陣
 連軍昏白晝重瞳取霸實暴興豐沛真人乃天授
 平沙落鴈下高城戍草屯雲夕照明蝕泥斷鐵猶
 封血燹竈餘基尚有瑩山川如在殊今昔往事銷
 磨但陳迹鴻溝即使遂中分兒戲輿圖輕一擲慷
 慨何人阮嗣宗醉眸傲睨乾坤中覽古黃河氣填
 臆長嘯茫茫徐泗空憑高指畫爭衡地悵惜英雄
 生不世彼豎子者豈足名鼠竊翻能盜神器神器
 雖可盜天意寧可欺太阿不久柄倒持 **張魯唯飲**
 弱人孤寡還白微覆轍循環空爾為

風穴山

叢栢如薺罨遠翠春陽乍碾寒烟碎猿猱
 木末戲窺人石徑惟留一線膩雲深何處

寺鐘鳴袈裟半拂巢烏翅懸崖百仞迸珠璣盧巖
 是昆此其季地脉涓涓吐醴泉千僧恣取餘仍棄
 攀蘿斜轉萬巖坳一點虛亭工位置山腹中空如
 橐籥風穴生風何足異惜無好事肯冥搜賈勇仙
 靈或可覲地主慇懃進觴竿自憐一歲纔一醉江
 南諸山多點綴往往雕削還為累茲山外朴中玲
 瓏石態泉聲愜幽嗜傍人爭作使君看笙歌添
 得松風媚媚空笑山中老比丘隱願未償吾自愧于

若瀛黃華山

隆慮峰頭雙結寺撐雲拄霧人罕至
 黃華老人耽未足片石尚留百餘字

我今探幽隆慮山山層水曲嵐風寒捫蘿冒險躡
 危石石林青青翠欲滴一衲遲客開巖扉疎鐘遙
 度嶺雲白王母之池封綠苔上有稜層掛鏡臺兩
 峽中斷通一線秀分孤峻何崔巍峽轉逕促猿猱
 語拂衣颯颯驚風雨瀑水掛壁垂亂絲于中小構
 石亭古脫巾獨就孤崖坐仰矚青天玉龍墮須臾
 振峽來天風飄飄細雨紛濛濛馮虛欲上萬仞壁
 狂歌蹋碎青芙蓉芙蓉黯淡日欲暮鬼嘯陰崖不
 可住澗旋澗黑窈莫測輕車不識來時路林深一
 逕轉冥冥燈火熒熒出縣城蒼茫回首杳何許猶

聽淒淒 王漢金爐峰 皇帝辛巳十四年剪淨荆棘
風雨聲 遠狼豕遊人簫鼓猿不驚雲

封萬山望中紫下馬任步陟其巔上有鳥道險欲
圯太空繫崖壁已絕澗底鹿如黑蟻老翁先登

無所攀吾乃挾兒杖為趾下矚黃河襟帶開彼蒼
者天臂可倚馬上過來山百層踞巔俯視盡紋水

三樹南望一孤峰嶙峋峭直千仞峙去年大寇破
訓掌千家避兵皆於此及其踞巔再望之孤峰才

如小錐爾石脊怒出竹百竿帘隙小樓僅容屣此
上疑為無路通忽開深洞高峽裏洞縫水滴結成

石片片似墮垂白耳昨夜濕雨着秋衣洞乃積雪
埋朱履蘿掛葡萄珍珠大白皮松栢玉色李燕雀

欲來力不能穴中唯有蛟龍子檻外峰峰皆插天
各自特立不肯比亂石參差少所名高者如劍方

如壘或如大獅騰突來或如蹲虎張其齒造物應
有工削成不然光怪何如彼北峰巔頭蓮花形翠

屏四抱拱山趾其下潭水千尺深投石擊之不可
汎傳聞此中出神仙老僧曾稱有田氏棗木鑿毬

如斗大夜拋萬礮必尋起本是鍊性人云顛即今
飛去纔九紀自言新從南海來酌酒呷之多高理

樵者不識何處僧仙人現身母乃是 崔譽邛山古

歸來山村夢迷離猶見老僧在吾几 鏡行 洛陽市頭多古鏡斑斑生翡翠形圓瑩多出邛

磨還向粧臺伴綺羅家家珍重湧高價遂令掘發
年年多古人一去不復見可憐却照今人面寧知

今人即古人堆着黃金若貪羨虞淵日落誰可持
水波到海無回期莫道紛紛好容鬢鏡裏青春能

幾時 皇清吳備業雒陽行 詔書早洗雒陽塵叔父如王有

狄泣王孫白頭宮監鋤荆棘曾在華清內承直遭
亂城頭鳥夜啼四十年來事堪憶神皇倚瑟楚歌

時百子池邊嫩柳絲早見鴻飛四海翼可憐花發
萬年枝銅屏未啟牽衣諫銀箭初殘淚如霰幾年

不省公車章後來數罷昭陽宴骨肉終全異毋恩
功名徒付上書人貴疆無取諸侯相調護何關老

大臣萬歲千秋相訣絕青雀投懷玉魚別昭丘烟
草自蒼茫湯殿香泉暗鳴咽析圭分土上東門寶

轂雕輪九陌塵驪山西去辭溫室渭水東流別任
城少室峰頭寫桐漆靈光殿就張琴瑟願王保此
黃髮期誰料遭逢黑山賊嗟乎龍種誠足憐母愛
子抱非徒然江夏漫裁修栢賦東阿徒咏豈其篇
我朝家法踰前制兩宮父子無遺議廷論由來貢
佞夫國恩自是優加意萬家湯沐啟周京千騎旌
旗給羽林總爲先朝憐白象豈知當日誤黃巾鄒
枚客館傷狐兔燕趙歌樓散烟霧茂陵西築望恩
臺月落青楓不知路今皇興念總帷哀流涕黃封
手自裁殿內遂停三部伎宮中爲設八關齋束薪
流水王人戍太牢加璧通侯祭帝子魂歸南浦雲
王妃淚灑東平樹北風吹雨故宮寒重見新王受
詔還唯有千尋舊松
薛所蘊孫司馬伏劍歌明運將終
枯照人落落古嵩山
紛赤羽中原遍地驕豺虎秦關失險楚江圻豫人
肝腦充舖乳其時廟謨何優游專征授鉞快恩讐
白面書生筦鸚鵡印擠之陷阱誰爲憂臨敵聞聲心
膽裂棄甲曳兵朝廷羞不聞古語奏明光坐糜芻
粟等山丘因循十年勢橫決如火燎原誰能滅廷
推始用孫司馬仗劍入關頓有截黑水戮豸一戰

擒彭衙梟獍長繩縲縲獻俘闕下君心慰馳傳露布
國耻雪亡何中樞區區十訊四正六隅分道進公也
一旅出長安峭嶮連捷賊膽寒何期大權屬總理
居中姻婭相依倚怙賊如兒堅撫局勝勢一旦東
流水更因忌才讒國門下公請室天日昏大厦將
傾無復支乃出犴狴統雄軒有識咸謂不可爲忠
憤激烈義不辭九重面召籌方畧條對井井披肝
膽李牧元思用趙人上言練兵復歸秦魏豸十萬
號無敵鎧甲躬擐矢石親率旗斬將維之下豕突
狼奔郊邑野騰騰殺氣遏秋雲赫赫軍聲震屋瓦
蠡爾蒼黃懼莫當連築七堡走遁藏聚族相謀欵
轅門旦夕真可縛名王無那七日霍霖溜銀河倒
瀉天崩漏饋餉中絕士枵腹霑濡千斤在介冑前
軍小却後軍靡義旗仆地鼓聲死公惟一劍答君
恩壯志未酬聲徒吞自綠天命歸真主彼寇雖
強終膏斧至龍山紀戰功成敗豈可論英雄

彭而述望銅雀臺

魏家臺榭凌雲起岌業舊對漳
河水經營結構四十年玉階金

屋貯羅綺南陽戰罷赤壁歸又餘張魯在西鄙况
復涿郡大耳兒壯心流涕肉生髀河北袁氏冀州

相黎陽烏桓相繼圯吳蜀未定中原危許昌爭似
河北美築臺欲併太行高西都並建良有以當年
誰著九錫文荀彧空向壽春死漢家自得孝廉報
英雄無意甄官璽低眉忍作大將軍此情堪對只
女史唾手漢鹿不為難寧王不帝甘沒齒百戰鬚
袍精力衰雖有將相不如婢他日好為後人言承
相心事只如此試問宮中
沈荃三栢行 太室山前
賈履人眼底孫劉安足擬
然鼎峙倚絕壁黛色成陰數十畝霜柯蔽日百千
尺挺生不知自何年森梢巨幹排蒼烟得地能逃
斧斤厄摩空直據造化先凌冬蕭颯色葱蘢過客
歛歔但增羨枝間往往出蛟龍巖下時時起雷電
漢家天子事登封鸞輿忽駐三花宮此栢特賜將
軍號草木恩榮誰與同羽林車騎今何有武帝雄
圖消歇久古樹寧隨時代更含風溜雨渾難朽將
軍作鎮嵩之陽肅如劍佩儼成行空山魍魅皆竄
伏白日狐狸亦走藏年去年來對碧嶂此栢之壽
安可量木槿朝榮祇足悲靈椿大筭何容抗君不
見五松大夫在岱宗毒流海內恨祖龍
寧為漢帝壇前栢莫作秦玉嶺上松
王紫綬大

梁宮人行

茅店朔風籬戶破土榻夜寒捫足坐苦
耳淒音無倦時始猶絮絮後轉大白從
垂髻入王宮天下藩封數汗中五方食貨舟車便
四海衣裳冠蓋通宮中日夜聞簫鼓記得憲王春
樂府暗携玉尺比珊瑚閒向金籠教鸚鵡鰲山城
市結丹丘步輦隨登宣德樓三千朱履高門隘十
二雕欄夾道稠桃笙葵扇泥金虎藏水七十二王
所水晶簾映玻璃盃玳瑁簪翻蛟蝶譜明月離離
海嶠來翡翠翠凌空飛閣開良嶽清鐘飄鐵塔隋堤
錦纜隱繁臺最是梁園雪欲滿雜遝喧闐韶氣煖
錦繡徧園園上樹攪瑜初動帳中管教坊入直殿
西頭私言闐闐見風流白鼻騮隨銀鑿落青油幕
覆玉搔頭五門迴斜五十里家家日在歌聲裏銅
鏤熠耀侯嬴關屈戌輝煌朱亥市晨昏四季賣花
天蹴踘戎戲首鞦韆帝子鬪鷄輸寶玦妖童走馬
失金鞭大家園亭傲宋作水陸年年花石過十番
絲竹五侯眠九陌腥羶七貴唾寒食中元十月朝
士女踏壞金梁橋連帷羅袂肩相並條脫香巾步
自搖已卯闖寇歛薄汴血濺西城六日戰竊符虛
擬魏家軍飛鏃哄傳雷將面明年捲土壓東城雉

堞烽高百里營雲梯萬架星辰亂鐵礮千家風雨
鳴前番射中闖賊眼幕府上功雙綬縮此番一月
用火攻崩頽睥睨餘三版三版一月不可侵二百
年來見人心周藩朱提紅標記一級償以五十金
賊營今年四野蔽秣馬取禾作家計日日巾幗罵
將軍城上鏡吹門自閉麥青卽來待麥黃城上堤
上坐相望此時河南無明土左鎮擁兵踞武昌富
家積金不積穀倉倉糶盡厥空屋死者已果生者
腹生者豈有完骨肉官府下令日搜糧抽刀控箭
入人房搜之烏有日蠲助珠玉還載粟橐囊五月
開門放人出六月塞門防人逸將軍密計撫軍額
肥瘠皆堪充軍實銀滿一杯米一杯豪家潛向老
兵謀老兵米有肉更有私下屠人公賣牛兵將三
日索一賜窮後周王夜不寐粟紅已罄神宗年鈔
黑猶題洪武字百官數月城上棲鼠雀群空馬妾
啼太守骨立趨爲糜方伯髦年栢作壘或燬棉子
或啖絳四府自飽三府死將軍連日宰駱駝愁瘦
黎園諸弟子中官朝暮啟王時說盡民間瑣囊詞
朽車蓋伴羊裘煮溷水蟲爲魚子炊八月晝夜連
陰雨城下水從城上取九月忽傳黃河遷天明十

七歲壬午黑雲未散黃雲生一夜千鐘萬鐘聲纔
道蛟龍鬪北鄙旋教樓市收東京匆匆從駕壽山
上漘處洪濤深七丈王家僅餘數尺城女墻缺溢
如破盎馮夷怒叫天吳趨鍾樓鼓樓爭須臾只恐
壽山淪水底相約結帶理珠襦文武將士呼舟渡
舟子操舟左右顧百官在後王在前法度不行行
賄賂舟開搖指古寺牢相國鴟吻百人號水面忽
驚炮火響賊筏漸欲近城壕撫軍聞之額頻蹙將
軍第呼渡河速新河已過過舊河舊河之水沒車
輻王駕倉皇次延津燃燈小院點妃嬪低頭拭淚
中官嘆幾回錯喚舊宮人左右紛言鄴下好昨日
王駕離酸棗一騎雙乘騎又稀妾身獨走沙門道
夜來和衣宿荒村寢裏猶入厚載門乍醒不知同
伴盡失聲倩視臂間痕聞道鄴城纔三舍妾身到
應是明夜未到預憐望西陵銅雀惟見漳河下非
關老大恨天涯芳草王孫何處家淒音未斷風漸
加颯颯茅店響霜華噫爾宮人莫惆悵余亦滿
身黃河浪說盡汴梁遺事多河北天寒鷄早唱
傅
作霖盧巖行
大甕飛懸誰割半珠花倒瀉結素幔
遊風抽碎鮫鮪絲滴入枯石蠹紋亂

久因烽火障幽岑物我重逢與不禁穿窟野蹉跎
鼉舞啣嵐嬌身贈好音音歌婉轉暑氣清灑酒呼
雲訊山伴英雄削迹知幾許何事獨傳隱士名此
情無限欲何之妬歡狂雨來催詩闕蘿尋徑蒼烟
晚今後明
月繫相思

曹申吉過許昌有感因貽陸成一崔老

山同年

汴宋之間爾無苦大河之濱皆樂土陳許以南益蕭條村無居民市有虎日昏風急

雨冥冥草際時聞骷髏語石田滿野無人耕新法
阡陌將奚補誰使築城官道邊艱難日日困郵傳
原隰蒼涼已難道奔走供億何騷然就中州邑孰
最下北有裕州南新野紛馳羽騎不少停風塵誰
寬長吏假裕州守新野令民生託子以爲命手闢
荆莽起瘡痍能使問里衣食靜良友良友爾何病
天子急欲
知名姓

王鑑哀洛陽故宮

洛陽三月春不新
殺洛陽看花人
舊時

池塘今不識暮鴉啼破楊柳春憶昔歌舞滿宮闕
結風裊雲不飛月晴鶯曉樹春相引錦幙流蘇香
未歇玉笙吹夜小星稀蘭膏曉照靚粧衣芙蓉寶
幄翡翠腕石榴珠裙蛺蝶飛耿耿蘭形蕙爲質穠

觥手捧半邊日醉倒春聲傾銀河夜來不放星星
出忽遭逆賊入洛陽殺戮劫奪如虎狼血漬鑿輅
埋灰燼刀卷陰風入掖廊土人拾得碎玻璃寶釵
金鳳霑黃泥觚稜燒玉真龍死榮楫裂錯鬼馬啼
曲徑空傳碧梧宮遺墟但見狐狸蹤日暮悲歌傷
懷抱拔劍欲斫斷春風春風無復人倚樓瀝水泱
泱繞官流城中春浦花
無主日西麋鹿上城頭

陸求可謁光武祠

昆陽木
拔道始

通光武徒步攬英雄當年盛業留香火遺像於今
祀故宮陰風夜颯鬼神哭靈氣晝靄龍蛇伏幾圖
松檜吹雪濤空山六月寒侵呈我來瞻拜神愴然
俯仰懷痛何弗全漢室威儀久已矣千秋遺蹟期
相

鄒胤光號山行

豕洛怒齒群壑急神撼天門不
周泣昏晝喧逐聲轉雷石舞嘯

損音悲濫風欲作雨竹成雲蕭蕭戈縱湧千軍崩
岸灌水飛鳥破虎豹躡立鹿豕紛山鬼幽虎深不
見晴明歎沫如飛霰五丁斧鑿幾蠶叢絕頂摩天
通一線曲磴石齒自層層一步捫蘿一拊膺欲臻
蕩平遡風古爭
盛熙過汴感賦
汴州城作魚龍屋
汴州人葬魚龍腹
柰人情想未能

淤沙浩浩少居人雨黑天愁鬼夜哭聞道當年綺
 陌春王孫外戚競朱輪雪宮樓榭棲雲日菟苑謳
 吟動鬼神更有侯生真好奇報讐魏勝感如姬應
 為留賓簪玳瑁翻令行汲死蛾眉我來飲馬向河
 洲鷗鷺聯翩起渡頭興廢等閒莫悵望蓼花菰葉不勝秋
 絕我今登之坦以爨人言太行最盤曲我今登之
 直以馳路接恒山未為遠勢窮碣石豈云奇不見
 短狐食人腦不見長蛇啖人肌不見笑虎磨牙立
 不見啼貍張瓜為不見含沙有飛蜮不見激矢有
 奔豨不見黑風來瘴癘不見白日走魅魍不見重
 羅崖上設不見深檻林中施獨有孤巖與峻坂停
 車不發免禍罹嗟乎周道平如砥是人行之生嶮
 巖嗟乎周道直如矢是人行之成仄欹羊腸不足
 語其折熊耳不足當其危阮籍於焉哭途窮揚朱
 於焉泣路岐閉關不納困蘇季削迹莫容厄孔尼
 備是嗟呀起平地偏是顛蹄由康堦乃知出門即
 太行太行不在天之涯秦皇當年信神武直欲鞭
 之海東移作不盡去人傳而師大熊山觀獵霜風
 心險遂令世路無傾談

吹亥年出門天地忽倒懸陰陽盤拏氣迴旋三足
 烏于烏足穿梨花軟玉鋪平田將軍射獵熊山前
 坐下紫鸞錦鞞短裘蟠龍動疏颺左右從者皆
 控弦高鼻深目而鷹肩臂鷹載獫狁披縹氈控角脫
 馭競割鮮鳴厚禽獸亦可憐近聞海上有
 烽烟我願將軍早着鞭掃除豕靖戈鋌

已上七言古詩

唐王勃銅雀妓 金鳳隣銅雀漳河望鄴城君王無處所臺殿若平生舞席紛何就歌

梁儼未傾西陵松 **駱賓王詠美人在天津橋** 美女出東

櫛冷誰見綺羅情 **看粧影** 與在天津動衣香滿路移步襪生塵水下 **沈**

佺期洛陽翫雪應制 周王甲子旦漢后德陽宮灑

生浩氣殿香舞回風宸 **銅雀臺** 昔年分鼎地今日

藻光盈尺賡歌樂歲豐 **遊少林寺** 長歌

盡千秋遺令開綺羅君不見歌舞 **遊寶**

地徙倚對珠林鴈塔風霜古龍池歲月深緝園宋
澄夕霽碧殿下秋陰歸路烟霞晚山蟬處處吟

之問麟趾殿侍宴北闕層城峻西宮復道懸乘輿
臨萬戶置酒望三川花柳含丹

日山河入綺筵欲知上陽宮侍宴得林宇廣樂張
前殿重

陪賞處空外有飛烟裘感聖心砌莫霜月盡庭樹雪雲深舊渥駢
宸御慈恩忝翰林微臣一何幸再得聽瑤琴扈從

登封途中帳殿鬱崔嵬仙遊實壯哉曉雲連幕捲
夜火雜星回谷暗千旗出山鳴萬乘來

扈從良可賦陸渾山庄歸來物外情負杖閱巖耕
流水看花入幽林採藥行

野人相問姓山鳥自呼名張說嵩山蕢荷亭侍宴

去去獨吾樂無能媿此生龍園林看故塔壇壇識餘封山外傳簫管還知天

上張九齡奉和聖製途次陝州馳道當河陝陳詩
問國風川原三晉

別襟帶兩京同後殿函關盡前旌奉和聖製初出

洛城樂土淹龍駕西人望翠華山川祇詢物官觀
豈為家十月四星斗千官捧日車洛陽無怨

思巡幸姚崇春日洛陽城侍宴南山開寶曆北渚
對芳蹊的歷風梅

更非賒度參差露草低堯樽臨上席舜樂
下前溪任重由來醉乘酣志轉迷故洛陽城侍宴

遊豫停仙蹕登臨對晚晴川息連倒影巖鳥應虛

聲野奏風成曲山居雲作纓今朝丘壑上高興小

蓬孫逖進船泛洛水應制禁園紆睿覽仙棹叶時
遊洛北風花樹江南彩

樓興盡離宮暮烟花起夕流四月三日上陽水牕

賜宴應制今日逢新夏歡遊續舊旬氣和先作雨
恩厚別成春鳳管臨清洛龍輿下紫宸

此中歌在藻雲門寺閣香閣東山下烟花象外幽
懸燈千嶂夕卷幔五湖秋

畫壁餘鴻鴈紗窻宿斗牛賈至銅雀臺日暮銅臺
靜西陵鳥

更疑天路近夢與白雲遊雀歸撫絃心斷絕聽管淚霏微靈几臨朝
莫空牀卷夜衣蒼蒼川上月應照妾魂飛王維淇

上卽事屏居淇水上東野曠無山日隱桑柘外河明間井間牧童望村去獵犬逐人還靜者

亦何事荆歸嵩山清川帶長薄車馬去閑閑流水如有意暮禽相與還荒城臨古

渡落日滿秋山迢迢孟浩然陪張丞相登嵩陽樓

獨步人何在嵩陽有故樓歲寒問耆舊行縣擁諸侯

侯泱莽北彌望沮漳東會流客中遇知已無復越

憂行至汝墳寄盧徵君行乏憇余駕依然見汝墳洛川方罷雪高嶂有殘雲

曳曳半空裏溶溶五色分上巴洛中寄王迥卜洛成周

地浮杯上已筵鬪鷄寒食下走馬射堂前垂柳高

金堤合平沙翠幙連不知王逸少何處會群賢

適宋中別司功叔商丘試一望隱隱帶秋天地與

事墟落對窮年卽此淇上送帝司倉往滑臺飲酒莫辭

傷離緒淒淒酒筵醉醉多適不愁孰知非遠別終念對窮秋滑臺

門外見淇水眼前流若去應回首風波滿渡頭崔

顯晚入汴水昨晚南行楚今朝北沂河客愁能幾日鄉路漸無多晴景搖津樹春風起

棹歌長淮亦已盡寧復畏潮波岑參題虢州西樓錯料一生事蹉

皆失計妻子也堪羞明主雖然棄丹送鄭少府赴

心亦未休愁來無去處題上郡西樓

淦陽子真河朔尉邑里帶清漳春草迎袍色晴花拂綬香青山入官舍黃鳥度宮牆若到銅臺

上應憐澹水東店送唐子歸嵩陽野店臨官渡重

魏寢荒灞水北雨過杜陵西歸夢秋能作鄉巴南道中思

書醉嬾題橋回忽不見征馬尚聞嘶

陸渾別業瀘水南州遠巴山北客稀嶺雲繚亂起

夢魂知憶處祖詠中峯居喜見苗發自得中峯任

無夜不先歸經秋無客到入夜有僧還暗澗泉聲小陸渾水亭

山宿陳留李少府宅

相知有叔卿，訟簡夜彌清。旅泊倦愁臥，空堂聞曙更。風簾搖燭影，秋雨帶虫聲。歸思那堪說，悠悠恨洛城。

汝濱別業

失路農為業，移家到汝濱。獨愁

常廢卷，多病久離群。鳥雀喧堤柳，虹霓出澗雲。山中無外事，樵唱有誰聞。

崔署緱山廟

遺廟肅陰陰，孤峯映綠林。步隨仙路遠，意入道門深。澗水流年月，山雲變古今。祇聞風竹裏，猶似鳳笙音。

閻防與永樂諸公夜泛黃河

烟深載酒入，但覺暮川虛。映水見山

火鳴榔，聞夜漁。愛茲山水趣，勿與世人踈。無暇燃官燭，中流有望舒。

張巡睢陽城聞笛

岩崑試一臨，萬騎俯城陰。不辯風塵色，安知天地心。門開邊月近，戰苦陣雲深。旦夕更樓上，遙聞橫笛音。

李白口號贈徵君盧鴻

陶令辭彭澤，梁鴻入會稽。我尋高士傳，君與古人齊。雲臥留丹壑，天書降紫泥。不知楊伯起，早晚向關西。

奔亡道中

函谷如玉關，幾

時可生還。洛川為易水，嵩岳是燕山。俗變羌胡語，人多沙塞顏。申包唯慟哭，七日鬢毛斑。

龍門山

龍門橫野鬪，驛樹出城來。氣色皇居近，金銀佛寺開。往來時屢改，川陸日悠哉。相問

征途士生

華亭入翠微，秋日

涯盡幾回。新安界題鄭氏東亭

亂清暉，崩石歎山樹。清漣曳水衣，紫鱗衝岸躍。蒼隼護巢歸，向晚尋征路。殘雲傍馬飛。

洛陽

洛陽昔陷沒，邊馬犯

潼關。天子初愁思，都人慘別顏。清笳去宮闕，翠蓋出關山。故老仍流涕，龍髯幸再攀。

憶弟時

歸在陸渾莊

且喜河南定，不問鄴城圍。百戰今誰

還飛斷絕人煙，劉長卿使還至菱陂驛渡溱水

久東西消息稀。已再涉疲馬，共西還何事。行人倦終年，流水間孤烟。飛廣澤一鳥向空山，愁入雲峯裏。蒼茫閉古關。

過申州傷經陷沒

舉目傷蕪沒，何年此戰爭。歸人出荒田野，野火行獨憐。溱水上時亂，亦能清一家千里外。百舌五更頭。客路偏逢雨，韓翃渡淮鄉山不入樓。故園桃李月。伊水向東流。

淮水東南地無風渡亦難孤烟生乍直遠樹望多
團春浪棹聲急夕陽帆影殘清流宜映月今夜重
吟送田倉曹汴州觀親拜慶承天寵朝來辭漢宮
玉杯分湛露金勒借追風

古驛秋山下平蕪暮雨中皇南冉歸渡洛水
翩翩魏公子人看渡關東暝色

愁歸人南渡頭渚煙空翠合灘月碎光流
澧浦常赴春

應物送渑池崔主簿邑帶洛陽道年年應此行當
時疋馬客今日縣人迎暮雨

投關郡春風別帝城東淮上會故人
西殊不遠朝夕待佳聲江漢曾為客
相逢每醉還

浮雲一別後流水十年間歡笑情如舊贈蕭河南

厭劇辭京縣褒賢待詔書鄧侯方繼業
居霽後三川冷秋深萬木疎對琴無一事新興復

何李端過宋州睢陽城陷日外絕救兵來世亂忠
臣死時清明主哀荒郊春草徧故

壘野花開欲為將逢王泌自東京至
軍哭東流水不圓逢君自鄉至
雪涕開田園

幾處生喬木誰家在舊村山峯橫二室劉方平銅
水色映千門愁見遊從處如今花正繁

雀妓遺令奉君王
舞衣香玉座生秋氣銅臺下夕陽淚痕沾并

幹歌袖淮上秋夜
旅夢何時盡征途望每賒晚秋

為誰長淮水上
新月楚人家猿嘯空山

近鳥飛極浦斜
明朝李益洛陽河亭酬留守郡公

南岸去定折桂枝
花離亭餞落暉臘酒減征衣歲晚烟霞重川寒雲樹

微戎裝千里至舊路十年歸還似汀洲鴈相逢又

背戴叔倫遊少林寺步入招提路因之訪道林石
龕蒼蘚積香徑白雲深雙樹

含秋色孤峯起夕陰屣次汝南別董校書
廊行欲遍回首一長吟擾擾倦
行役相

逢陳蔡間如百年內不見一人間對酒借過申
餘景問程愁亂山秋風萬里道又出穆陵關

州萬人會戰死幾處見休兵
井邑初安堵兒童未

空水長成涼風吹古木
野火入殘營牢落千餘里山

已云遠問程猶向東近又千里河烟直青楓來岸

來多怨別不與少年同又長天涯同此路人語各

殊方草市迎江貨津橋稅海劉禹錫河亭陪常大

商迴看故宮柳憔悴不成行劉禹錫河亭陪常大

夫眺別雪霽太陽津城池表裏春河流添馬頰原

色動龍鱗萬里思歸客一盃逢故人因高

向西望關韓愈同李二十八夜次襄城周楚仍連

路正飛塵韓愈同李二十八夜次襄城接川原乍

屈盤雲垂天不煖塵漲雪猶乾印綬歸臺白居易

寶旌旗別將壇欲知迎候盛騎火萬星攢白居易

早春題少室東巖三十六峯晴雪消嵐翠生月留

色寒禽未變聲東巖夜從法王寺下歸獄寺雙刹

最高石惟我有題名夜從法王寺下歸獄寺夾虛

空綠雲一逕通似從初利下如過剎門中燈火汴

光初合笙歌曲未終可憐獅子坐昇出淨名翁汴

河路有感三十年前路孤舟重往還繞身新眷屬

啼襟與愁髮李德裕南望伊川遠村寒食後細雨

此日漸成斑李德裕南望伊川渡川來芳草連溪

真情

合梨花映野開槿籬懸落照松徑懷伊川郊居衰

長新苔向夕亭臯望遊禽幾處回懷伊川郊居疾

常懷土郊園欲掩扉雖知明月地不及有身歸鞏

樹秋陰遍伊原霽色微此生看白首良願已應違

賈島洛陽道中寄弟趨走迫流年慚經此路偏密

梗萍泛悲無金石堅翻寄宋州田中丞古郡近南

鴻有歸翼極目仰聯翩寄宋州田中丞徐關河萬

里餘相思深夜後未答去秋書自別知音張祐登

少難忘識面初舊山期已久門掩數畦蔬張祐登

廣武原廣武原西北華燹此浩然地盤山入海河

日云暮猶姚合天津橋春望閑立津橋上寒光助

可育通志 藝文 卷之三十一 三

壯心能幾許
伊水更東流
李頻陝下懷歸
故園何處在零落五
湖東日暮無來客天

寒有去鴻大河
水徹塞高嶽雪
連空獨夜懸歸
思迢迢永漏中
馬戴洛陽寒夜姚

侍御宅憶賈島
夜樹動寒色洛
陽城闕深如何異
鄉思更抱故人心
殘月關山遠閑

堦霜霧侵誰知
石門路待予與相
尋方干駐紫霞觀
易覺春光老難
消夏晝長問囚

傷道氣嚼句療
饑腸殿古苔痕
澁壇褚朝陽登少
高松檜涼黃冠誰
可語試與辨亡羊

室山寺
飛閣青霞裏先
秋獨早涼天花
映窻近月桂拂
簷香華嶽三峯小
黃河一帶長空聞

指歸路
際有垂楊許棠
汴上暮秋
獨立長堤上西風
滿客衣日臨秋草
廣山接遠

天微岸葉隨波
盡沙雲與鳥
姜分司梳洗臺
鄭姬
飛秦城寧有意
素志自知歸

許危臺今尚存
地委象梳缺土
蝕菱鏡昏秋風
悲白鶴夜月號
清猿我時訪遺
跡感慨傷心魂

李
洞送盧少府之
任鞏洛中晴望
九陌盡
風塵囂

印牀寒鷺宿壁
記醉僧書
于鞏洛中晴望
九陌盡
風塵囂

堂下諸昆在無
妨候起居
于鞏洛中晴望
九陌盡
風塵囂

囂晝復昏古今
人不斷南北
路長存葉落上
春過

陽樹草衰金谷
園亂鷓歸未
已斜日半前軒
春過

函谷關
幾度作遊客
客行長苦辛
愁看函谷路老
盡布衣人歲遠
關猶固時移草
自春何當

名利息遣
崔塗夕次洛陽
道中
秋風吹故城
城下
此絕征塵

息古原人尚耕
流年川暗度
往事月空明不
復嘆岐路馬頭
塵夜生李咸用
寄嵩陽

隱者
昔年江上別
初入亂離中
我住片山北
君之少室東
信來經險道
詩在憶皇風
何事猶高

臥巖邊
盧象永城使風
長風起秋色
細雨含落暉
夢未通

蟲聲出亂草
水氣薄行衣
釋清江送贊
律師歸嵩
一別故鄉道
悠悠今始歸

禪客歸山意
山深定易安
清貧修道苦
孝友別家
難雲路尋溪
轉花宮映嶽
看到時松塔
暮松月向
人釋靈一同
使君宿大梁
旌旗江上出
花外捲簾
寒釋靈一同
使君宿大梁
空夜色臨城
月春寒度

真情

步雅可
讀

水風雖然行李別且喜語言
同若問匡廬事終身愧遠公
徐賢妃秋風函谷關

應詔 秋風起函谷朔氣動河山
二陵間低雲愁廣隰落日慘重關
此時飄紫

氣應驗 真人還 女冠寄洛中諸妹
舊國經年別 關河萬里
思題書憑鳳翼望月想

蛾眉白髮愁偏覺歸心夢獨
知誰堪離亂處掩淚向南枝

宋祖無擇九日登城上亭偶書呈都官水部
何處 欄登

臨高城接遠岑酒杯深映玉菊葉細浮金
年年定衰容日日侵感時無限思偏動洛生吟
楊

公袞和前韻 泛菊陳芳讌開軒對碧岑
煙光凝霽 霽節物應秋金皓齒歌頻
樽朱顏酒

易侵城頭留晚 崔彥升和前韻 勝會當重九
高軒 面翠岑杯行疑傳

景洋溢大夫吟 翼詩就比鏗金氣蕭驚秋
晚歡濃 杜衍幽居即事

畏夜侵杜門疎懶客攀和不成吟
寂寂復寂寂告老閑居日徑草高于人
林鳥熟如客黃卷不釋手清風常滿室
內顧平生心對此時

自適 歐陽修伊河曉渡 綠樹遶伊川
人行亂石間寒雲依晚日白鳥向青山
路轉

香林出 僧歸野渡間 阿誰可訪興盡復空還
雨後獨行洛北 北闕望南山 明嵐雜

紫烟歸雲向嵩嶺 殘雨過伊川 樹遶芳隄
外橋橫落照前依依半荒苑 行處獨聞蟬
緱氏縣

亭候徹郊畿人家嶺坂西青山臨古縣
綠竹遶寒 暎道上晴收穗桑間晚灌畦
東臯有深趣便擬卜

幽又 秋色滿郊原人行禾黍間
雉飛橫斷澗燒嚮 棲入空山野水蒼煙起
平林夕鳥還嵩嵐久不

見寒碧 蔡襄嵩陽道中 千里動秋意
縈迴登古原 更屏顏 山樵斲晚日
野火着松門

鐘磬出隣寺牛羊下遠村 余靖新息道中
遇雪 深寒 振衣歸去好塵事厭知繁

雪壓春去去祇傷神巢穴有歸鳥路岐無
主人遠 光天共白晝夜色月相親
獨酌不成醉翻嫌名利身

趙抃靈山寺 為愛名山好登臨
盡日曛巖幽餘暑 俗分明朝入東
雪鐘冷入秋雲篇詠惟僧助塵煩與

棹因得識吾文 文彥博枋口 下馬入枋口
漾舟緣 碧溪雪消山骨瘦風

定浪頭低數里復登岸群賢同
杖藜徘徊巖石畔尋覓退之題
邵雍兼隱亭兼隱

書于時特起予民淳無訟聽縣僻類山居簿領
孟盤外官聯談笑餘不知當此際傍邑更誰如
經

陝州吾祖道何光二南分一方開周為太保封陝
輔成王歲月裝遼邈山川造渺茫世孫雖不

肖猶解錦屏山予看山多矣未嘗逢此奇巨崖如
憶甘棠格虎險石若張旗雲意間舒卷巖

形屢改移丹青難韓維過邵堯夫居竹塢斜開逕
狀處四面盡如斯

幽閒入高臥淡薄見平居亂水還隨引司馬光開
殘花不掃除因君動高興回首想吾廬

元寺山石古來色河流無盡聲行船自往返群木
幾枯榮狂象調難伏空華滅復生我來何所

得聊此濯塵纓安之令子河陽官舍作蛙樂軒安之有詩

寄題輒敢繼和鼓吹娛俗耳蛙鳴愜雅懷最宜涼
雨歌更與晚風偕驥子方長駕雲

衢偶未諧功名當王安石宜春苑
努力留此遺吾儕宜春舊臺沼日暮一登臨解帶

行蒼蘚移鞍坐綠陰樹疏啼鳥遠水蘇軾雪中過
靜落花深無復增修事君玉惜費金

淮謁客回攢眉有底恨得句不妨清霽霧開寒谷
饑鴉舞雪城橋聲春市散塔影暮淮平

不用殘燈火過淮寄子由
船窻夜月明好在長淮水十年三往

悠哉今日風憐客平時浪作又
堆晚來洪澤口捍索響如雷回首淮陽幕簿書

水一洗庾公塵此去漸佳景獨遊蘇轍陳州
長慘神待君詩百首來寫浙江春身無

向歸田久未成來陳為懶計傳道愧虛名俎豆同
終難合詩書強欲明斯文吾已試深恐負諸生

子瞻泛汴泗江湖性終在平地難久居綠水雨新
漲扁舟意自如河身縈匹素洪口轉

千車願言棄城黃庭堅次韻劉景文登鄴王臺見
市長竿夜獨漁

思舊時劉子政惟悴鄴王城把筆已頭白見書猶
眼明平原秋樹色沙麓暮鐘聲歸鴈南飛盡無

因寄劉景文廣武山楚漢兵相接乾坤畫亦冥虎
此情爭千里震龍戰四郊腥故壘

可讀

可讀

從誰問嚴祠自昔靈北
風吹敗木落葉任飄零
梅堯臣轅轅道 險絕彌漢
關晨躋瞻

二室盤紆石路迴迤邐
蒼天風起蕭颼洛城回
適與野情慳 雲峯出古壁
挂青 魯山山

行行迷霜落熊升樹
林空鹿飲溪人家在何許
雲 外一程顥遊紫金山
仙掌遠相招紫紆度石橋
隕

聲鷄 千層亂天形一鏤
遙吏 周序經少陵墓
墓遙倚北 粉難久駐
回首美漁樵 章在輝光
夜燭天

邛巔斷碣居人識
高名信史傳 猿聲悲落
照樹色翳寒烟 惟存文章
在 元元好問太室同希顏賦
壯矣崧維嶽盤盤上窈
冥中天瞻巨鎮元氣有

遺形雨入秦川黑雲開
楚岫 少室 地僻人煙斷
山 青鰲掀一柱在萬古
厥坤靈 深鳥語譁清溪
鳴石齒暖日長藤葉綠
映高低樹紅 金師拓同樂

迷遠近花林間見雞犬
直擬是仙家 園 晴日明
華構繁陰蕩綠波蓬丘滄
海遠春色上 林多流水
時雖逝遷鶯暖自歌可憐
歡樂極征

鼓散 雲和 馬祖常石田山居
四月淮天雨清林陰碧池
田鼓春迎社鄉巫夜賽祠
荀香鄰甕酒禽響客聽碁

亦知飄泊久漸覺是農師
華嚴寺 提獨往時鶴馴
看梵磬猫定護齋糜貝葉
翻經譯沙 張仲壽王喬

牆應制詩庭前雙樹好
長夏得風吹 洞 聞說王喬
洞遊觀樂我情松蟠巖谷
靜竹隱野 泉清遺斧碑存
記看基石有梓青山飛白鶴
千

古爛 柯名 許有王孝親寺
永額僧知宋佳城石紀韓懷
雲龕靜悲歌野樹寒山
韓準蘇門山 誰謂江南好
蘇門第一流

川豈專羨美東北又豐安
韓準蘇門山 泉聲竹林
夜山色稻花秋捫石看題
詠 臨池憶釣遊何時卜
歸隱明月載孤舟 薩天錫泊

舟黃河口登岸試弓
泊舟黃河口登岸試長弓
控 衣上露仰射天邊鴻
詞 人多膽氣誰許萬夫雄

明高啟澠池道中
九月忽又暮吾行祇自傷
秋兼 人共老愁與路俱
長野菓迎霜

可月道志 藝文 卷之第三十一

赤園花帶雪黃故人送宿衛將出守鄧州中郎身領仗宿

相慰藉日久引壺觴衛在承明舊射雙鷗落新乘五馬行紅雲遙田鑑

魏闕白水近穰城好勸諸年少春來賣劍耕賈魯河至正年間事深為水患憂恐來侵汴國導

徒竭力終于謙秋暮汴中述懷汴城秋節暮候館

久向南流入夢頻塞鴻愁月夜籬菊客愁新京國馳情

慘霜晨借問歸何日浮名絆此身劉思問讀書紫

金山寺題牕壁紫金山頂寺凭眺意何如茂樹通

法六塵虛乃睽東史敏圓通寺曉問圓通寺青山

周道千秋尚起予杜杖尋飛梁裊石

潤寒日抱霜林殿閣攀躋遠關河董廷珪秦臺煙

眺望深下看孤鳥翼萬里送遙心柳才雄未遂還函谷俄驚弔祖龍惟餘數行柳煙

雨晚李昌祺雙鳧觀王子飛鳧處仙遙迹尚存城

濛濛荒生暮靄殿古鎖秋雲壞壁

燈煙暗閒堦草氣薰古李元過孟縣纔過孟津渡

今為縣者神異獨稱君忽踏河陽沙

河流漫野濶太行抱城斜山斗仰韓里彭綱成臯

雲錦思潘花秋堂耿無寐譙樓鳴鼓笳路中成臯崑險地廣武戰爭場往事都休論今人

好關西丘潞遊龍巢寺歐陽閣乘興移煙棹探幽

數曲長到碧岑危樓霞壁

外古寺石叢陰往蹟僧猶識殘碑李夢陽繁臺餞

我重尋歐陽雖已矣藻翰有知音客萬里遊燕客十年歸此臺只今秋色裏忍為菊

日一與駱子遊三山陂丘壑胸應滿乾坤眼獨真

鴻哀揚鞭指河洛立馬說周秦

古墓笙歌地前朝戰伐塵秋風颭颭起白草正愁人

汴城東樓夏登身世吾

原北上樓陰陽真去鳥天地本虛舟王屋千朱僊

峯伏長河一線流晴沙暮浩浩美爾自行鷗

鎮廟宋墓葬岑寂岳宮今在茲風霜留檜栢陰雨

見旌旗百戰回戈地中原左袵時土人嚴伏

可南通志藝文

臘偏護 河上秋興 坐送登臨日晴空鳥路長秋雲

向南枝 不近苑宮樹自成行河洛來天

地人煙接渺茫采蘭 又白馬瓠子口秋風汾上歌

空澤裏彼美在何鄉 帝鄉不可見千載白雲多

樹動江帆至霜前塞雁過 何景明新鄭道中 客路

滄洲無盡極慷慨有漁簑 臨新

鄭雲沙望轉平夕煙生斷壑野水入荒城下馬 九

看碑誌逢人問地名千秋陵谷在懷古益多情

日同諸友登賢隱山 古寺來遊日高秋雲物清樓

斜侵郭河流曲抱城明 吾州 遼邈吾州地名從申

年當此際誰與共題名 伯來通淮一水下入

楚萬峰開舊國無遺廟寒城有 登釣臺 野濶窮秋

廢臺秋郊獨臨眺懷古意悲哀 出雲寒望

未開萬峰遙駐馬殘日更登臺水落龍蛇 繡溪晴

蟄沙空雁鷺來孤懷對搖落吟罷有餘哀 繡溪晴

獨憐繡溪水却出錦屏山岸夾桃花浪沙明碧

瀾石灣泛霞開漱灑乘月弄潺湲千載高人去誰

來釣 寂寂春山寺雙峰晝自陰行吟白

此間遊賢隱寺 雲裏獨慰翠微心石磴懸蘿暗巖

亭雜樹深還疑武陵 孟洋同唐荆川遊龍泉寺 苦憶

陵口溪水入花林 珠林

迥欣遊寶地偏澗泉樹杪落樓閣畫中懸梵息 又

聞猿過經行見虎眠凭欄花似雨身世即諸天 又

見說青蓮宇叨陪金馬遊衣冠來北極文藻動南 又

州捲幔峯巒入臨軒雲物留慚非名勝地司馬好

冥唐順之銅雀伎 玉碗從茲闕銅臺空自寒分香

易輕絲續命難何因 留故愛同輦罷新歡急管銷魂

作雲雨彷彿夢中看 送李文與赴河南郡倅任 去

河南尹期收幕下勳地當分陝處官是古參軍間

就繁臺宴晴瞻嵩岳雲諸公誰不愛喜怒定隨君

同孟望之遊龍泉寺 寶地風塵絕琳宮日月偏鴈

來還繞塔龍去尚留泉戶裏

天花落空中楚樂傳遠 王廷陳李沔陽自大梁經

師休禁酒客醉欲逃禪 裕州因贈 雪夜梁王宴霜秋宋玉愁

裕州因贈 去逐楚江流少室三花樹滄浪一葉舟

南行正搖落 戴冠遊賢隱寺 不到翠微裏悠悠二

知爾憶林丘 十年石橋斜斷路雲

可百有

藝文

卷之第三十一

七

三

木上參天古洞藤迷口高僧雪
滿巔重來更何日久矣欲逃禪
流日月畫舫渡風雲煙浪碧霄近朱樓白身紛崑
崙豈有穴天地本無分好問庖羲氏誰傳龍馬文

楊慎過孟津

櫓櫓橫移岸樓臺背枕河飛甍臨積
水懸雷下洪波蛟避荆飛刺龍驚女

激歌自憐非估
客風浪飽經過
林時遊北泉

獨立懷西野群行聖
北泉斷橋防馬度峭

壁陀龍懸楓落三秋雨秬香九
月天結廬如可遂倒石縱高眠

楊旦遊洞真觀

水

藏仙地穿雲拄杖尋層樓掩日影古樹抱龍鱗野
鳥忘機下飛花也自親買山酌宿願瀟灑洒出風塵

黃洪憲遊二祖菴遇雨

迢迢青山暮峻嶒石磴斜
孤雲生杖履細雨濕袈裟

古井餘雙栢煙嵐散五花
何年謝軒冕此地學丹砂

李濂登汴故城有懷宋

事無險難為國云何此帝州圖燕真失策徙洛是
良謀花石傾邦日金繒啖敵秋二龍去不返故

國黍
離愁
朱家相有客見訪大乘寺

法界浮花雨香臺
印虎踪春秋深古

殿晨夕得孤鐘覆檻幽宜竹當門
老合松不妨玄度過杖履得相從

高叔嗣弔岳忠

武戰血憑誰浣忠魂在郊原高故壘草樹黯
靈祠落日啼鵲處征人繫馬時千年知己淚片

石外
孫辭
陳棐鳳皇陂

苞彩今何在陂空草自秋碧梧
空月影翠竹祇烟浮昔為賢良

至會聞郊藪遊垂衣
方聖治宜向九重樓

夏言宿孝親寺留題

寂寞前
朝寺山

僧說魏公豐碑含晚照高塚翳荒叢相業千
秋壯親心萬古同寒飈振林木歌苦月明中

李畫

九日同人遊聖符山

層塔峯頭起孤城疊嶺環輝
輝秋日白粲粲菊花斑野澗

山迢遞天空鳥去還忘
懷跌坐穩爛醉更相扳

黃華山

棊罷尋幽壑清宵
坐石苔千峯懸寶

月一榻見如來暗水空山響長林
暮雨開忽疑人世外傾倒盡餘盃

謝江遊上清宮

寶繪蓬壺闕森開萬壁中石壇雲冉冉瑤澤草蒙
蒙獨鶴依丹竈雙鸞下彩虹迥聞鈞樂奏縹緲太

微巖嵩過彭城

十月彭城水臨觀勢渺漫客帆牽
樹杪日夕畏風湍汴泗流爭長魚

龍臥未安無人守楊魏雪中次此君亭以我塵寰者真堪愧

茅屋寂寞傍江干此君清連瀝澗水高帶渾池雲新句忙仍得寒聲靜賦聞無端風雪裏西出路紛紛鄭岳過

義昌驛義昌小驛舍忽見好池臺竹笋虛簷出山峯亂石堆蒼烟團午淨碧樹帶秋迴坐人

渾忘去西李攀龍黃河復就三秦役還為四牡歌北風揚片席大雪渡黃河

才豈諸郎少名非一郡多王世貞銅雀伎往事秦雲逝深

儒官明主意吾道好蹉跎恩漳水流月歸金鴈冷風至玉衣秋粉黛年謝榛

年薄絃歌夜夜愁誰同漢武帝還向茂陵遊遊黃華山大行秋色老步屨一探奇草白高歡殿山空王母祠飛泉堪倚杖落日尚揮卮

松外浮雲去三臺歌舞千年計鑿輿去不迴豪華幽人意獨遲空四野霸業有三臺水闊蒼雲

動洲寒白月來草花渡黃河曉晴日翻龍窟動風掃鴈沙平倚劍嗟身事張帆快

旅情茫茫不知處空外權歌聲嶽峪山策杖何超忽登臨碧

漢齊縱觀千里闊獨立萬山低風起啼猿下日斜飛鳥西無因結仙侶長傍白雲棲大梁冬

夜坐嘯南樓夜孤燈客思長人吹五更笛月照萬家霜歸計身多病生涯鬢易蒼征鴻向何許春意滿

湖湘登天壇直上斷崖懸崎嶇一徑緣白雲秋滿壑紅樹老參天神護軒皇鼎靈通太

乙泉何時結丹吳國倫入魏郡野色澹無際孤雲出城挾兩河開雨氣含沙麓烽烟

人魏臺褰帷問故老誰復參龍才汴中值雪三日

雪天寒鴈未歸却驚新旅鬢重攬舊宮衣河水懸如立城雲凍不飛梁園客已散風景獨依依過

柘入市疑村落殘陽隱暮笳河吞邾野盡城逐柘

俗轉漣河候舟此行心屢折騎馬問津還咫尺符堪嗟

底落青山一片風至歸德憐助苗風漸易伐木事

帆影飄飄不可攀猶傳士豈安留骨民今望息濟瀆淪濟從王屋重

肩郭門千樹柳悵望入秋煙

可南通志藝文

卷之第三十七

三

浮磬出口只與濫觴同玉漱西山脉珠徐中行到郡

得雨撤蓋齋心後褰帷問疾初偶同星入部敢謂

老沾濕浦衣裾郡署坐嘯亭讀書徑僻青蘿合亭空白日

東方身漸風塵老名差案牘張九一同汝用季虎

及震兒咸兒滋蘭園泛舟扁舟臨汝海小築傍山

岸平鴉投斜照去魚遡上流陳卜隋堤柳煬帝通

行都遣風塵累菰蘆過此生淮海長

堤引汴河龍舟遊不返春柳望如何鶯裏傳伯牛

塚古塚盤岡麓人言葬冉牛悲聞辭魯牖疑莫辨

祀正箕由野寺殘僧獲偏祠遺像幽誰哉繼狄相逆

春秋懸蘿帶清風淨竹枝潘恩索長官廟絕代循良蹟于今尚見之人

禽時一語助我夜來思幽黃尚質登玩花臺偶因觀

上玩花臺草露經衣濕山雲入郭來新亭逢濮山

白菊長笑共青杯此日云羸無事何妨既醉回

聳翠風聲傳古息山色擁孤城一點汴南羣千年

閣看雲淮上青藥留丹洞古龍蟄石湫靈獨坐凭虛

遠作屏秋來多遠與驂馬到東王延世遊雙林寺林隈此無為境因知不

染心涼風踈葉下斜日亂峰秦藩九日遊金山寺

沉徙倚高樓上唯聞清梵音愴神看花逢九日作賦

有感十里金山寺登臨一路關河日暮塵祇應沉醉

去莫道愧安仁村郭城西李菱雲萃洞古洞蒼山畔秋風赤水溝山

異鄉人晴飛白蝠地冷蟄玄蚯列炬

空潭動垂花惟石留幽高拱行經嘯臺委逕斜索

深不可極天遣鬼神愁漢靈池曲

抱臺風塵天外隔雲日鏡中開紫巘鸞疑王祖嫡

嘯滄洲鷺轉猜湍光能照夜瞑色謾相催

賢首山房夜雨春雨朝何急僧堂夜轉空驚雷爭

燈萬木中塵緣消普濟寺次荆川先生韻石磴逢

淨界無語頌玄工僧引荒

林喜夜從嵐光迷古閣龜氣爽高峯對月吟何洛
山鬼憂時想卧龍更思投老計一洗俗緣空

文董峯寺諸天總布金飯慚香積供坐愛綠蘿陰

入定逢僧臘陳惟成汴路水驛泊舟依水驛堤樹

似江東杯酒自斟酌故人那得同朱碩燠過淮懷

啓圖侍郎阻雨穆陵西地窄容旋馬關開不假雞

登臨望賢首文翔鳳遊戒壇寺又給園水流不出

戶鳥語自忘言小坐松垂髮聊遊丘兆麟少林寺

草藉軒戒壇搜異像茶滂洗縈蓀九日佛禱閒菊宜名士眼松配老僧顏秋仲勞人

九日佛禱閒菊宜名士眼松配老僧顏秋仲勞人

意危岩白松三女原為粲應嫌作艷粧月中行鶴

竟已攀黃輝過渾懷舊十六出函關駢車

雪霜峻嶒千古質固合父軒皇

夢霜菊故人顏風過山火應關尹笑何事馬蹄閒**呂邦耀舅氏公**

宮諭冊封秦藩歸里余正較許昌士畢回省邂逅

尉氏酌嘯臺時九月九日函谷旋車日繁昌畢試

甥期雨為登臺歇花因候節又落日嘯臺上悠然

遲碧山紅樹下珍重得新詩暢遠情黃花迎使

節丹葉颺歸旌禮法堪輕俗英雄郭滔十八盤誰

不負名九重虛佇久斟酌傲淵明郭滔十八盤謂

山原廣峰如雲亂屯半空盤鳥道絕頂卧雲根流

覽三川盡回憐六國存天然設重險此地有桃源

李化龍冬日過廬江殿下留酌為愛梁園勝淹留

醴情劇一論文叢竹分青靄寒梅斬於中遊超化

-5 230 35 915" data-label="Text">

帶碧雲王門今好瑟絕調幾回聞前朝有客題修竹無人歌秀苗興衰渾不解歸

寺選勝推超化臨流嘆寂寥斷垣復舊宇殘碣識

路問**彭凌霄宿龍巢寺**古寺立江曠曾經慶曆年

漁樵**彭凌霄宿龍巢寺**殘碑猶宋宇逝水自秦川

可南通志 藝文 卷之六 二

夕梵千峰寂晴鐘萬壑傳
巢空龍已去我醉抱雲眠
賜碑仍漢代存女牆滋蔓草官柳映祠門
留遺愛衣冠想逝魂
王穉登叔敖遺廟
寢丘

如堅題趙烈女新祠
節烈天生骨留名之子香誓
心原處女忍死為姑嫜
遂上

霜風冽泉中含笑長貞
禹選金龜山
孤城明野水
羣木動春風

市井浮青霽神宮聳碧空
恍疑霄漢上
王璟子陵

寓店
寂寞鄉村店相傳
寓子陵客星時黯淡孤月
尚憑仍草色含秋冷
花光帶雨凝高踪
勞跂

慕天際
趙謙葛仙靈池
鍊汞知何日清波亘古長
有風穿澗冷無懶起魚忙

想飛騰
郭子直阮籍嘯臺
龍性不受

夢來誰覺早丁令兩三行
晉事任遠野孟林下
趙

繫窮途漫自哀身名辭黨
晉事任遠野孟林下
趙

人無竹城頭空有臺
東平風景在策蹇
幾人迴
趙

南星游釣魚臺
雨後水增波
蘭舟入芰荷
鷗隨漁
子渡笛雜榜人歌
鉅石中流見青

林夾岸過看山情
黃道周題劉司寇懷二亭
膚髮未已忽覺暮雲多
頭天外路碧蓼夢中身
嚙指楊

當年事攀輿舊日
隣春青看嶽色
西望莫沾巾
楊

嗣昌入乾明寺
樹底尋蹊轉峰前
導鳥來怪雲攔
寺壁疎籟響經臺
淨侶論宗入山

倉避客回吾生塵
范復粹輓邢兵憲殉忠
偶讀殉擾擾到得變寒灰
旅壯遇難隻身輕
碧血丹忠傳知

公大義明勤王
一旅壯遇難隻身輕
碧血丹陳子常在靈山恨未平
闔門稱孝節佇看錫褒旌

龍秋歸涉黃河
秋水南下龍門
黃河九曲渾西來
浮帆折溜奔茫然思
又揚舲濁浪起掛席
晚風多氣

馬迹何處是崑崙
又壓清淮水
沙橫滄海波
秋陰沈大野落日蕩長河
繁銀漢掛邊城
黃河入塞

吹生遙夜中流發
權歌又行南溟
愁吐納西極想
澄清沸鬱魚龍氣
飄零烏鵲鄭滂誓岳廟
湯陰王

情秋來破浪意
翻為望鄉生
鄭滂誓岳廟
崛起千載重湯陰
幸籍精忠里
敢忘仰止心
非希標

美譽祇恐玷芳音
有悖愛錢誠
身名永滅沉
汪元

范尋蓬池故蹟

城邊耕牧地云是古蓬池無復洪波淥猶令蔓草滋人嗟陵谷變名

在往來疑欲覓千

秋蹟文留道上碑

王斥謫歸道湯陰

山吞夕照小秋上野桑多危閣出高樹

張民表漢

封三栢

混沌開先樹殷周閱世姿雲滃龍下攫霆

庸俗伍卜

蒲蘆亭泛舟

細葦抽風韻團沙疊水紋

喧囂迷渡處昏黑坐相聞

劉理順三岡

太行如率

還生拔地松筠滿瞻天星月明肩聯同浩

馮石城

馮侯曾受履載籍遠相傳鞞鼓聲何在金鏤色尚

有岳王塚

荒城自野屯兩河風拔幟百戰膽籠身

秋雨瀟瀟夜

彭堯諭白河煙雨

湖陰隨棹濶雨色

出悠悠野水添岸鶯翻柳浪沙燕釋東渤乾明寺

演金剛示衆

至理原非靜工夫莫放閒擬參猶鐵

轉還色聲無礙

皇清王鐸倉頡造字臺

至人恍欲見遺跡滿蒼苔木

燃晝夜舊鬼慟蒿萊萬

題津邑王母洞

古渡虹橋

路長何圖千里駿數泛百年觴底柱黃河

自魚泉

至永寧

昌宮猶種竹鬱鬱掩雲天日照留侯廟春

龜疇谷蹊

梁雲構聚奎樓

到天只尺五結構勢層

眼多踞危隔度鳥倒影艷澄

薛所蘊雲陽寺

曲棧

波騰有登臨興時隨軒蓋過

澗寺高澗穿雲溜靈巖抱寺幽道疑嵯縣曲人似

是木末武陵遊谷鳥鳴逾靜晴嵐畫不收諸天何處

磬悠悠題盤谷壁李愿家何在秋山樵逕荒古碑

美惟憐荆棘長韓文張鼎延和覺斯詠金門山修

標逸致千載思茫茫張鼎延和覺斯詠金門山修

有老友結伴金門遊為覓伶倫管因探汗漫流幽

根穿石竇細路抱荒丘一嘯秋雲碧蒼茫太古洲

彭而述乾明寺崎嶇千里路驅馬泌陽東暑氣晚

是早秋雄依舊寒磁州贈張司馬廿載鄴城路征

階下蕭蕭旅夢中妖粉盡舊壘戰魂多歲月空三徑山

河老一衰嶺南銅柱在風雨蕭蕭嗟戴明說五龍

廟渡沙河之葉殿閣崩崖及攀藤聽古河石飛駭

坤盜賊多鞅橐何李森先謁太昊陵遊歷陳州道

日載羽扇散征駝李森先謁太昊陵來瞻太昊陵

神龜蔡水出靈草卦臺憑帝運由茲始孟津渡河

文心逐日興倘能知一畫蒼頡不須增

王事誠靡盬夕陽此渡河憂思宜憚瘁直道任風

波源遠槎何在功深帶不磨即今南野望惟恐石

田許宸菊潭憶舊十年扶服返曾此一經過勝地

多滿莽骨虎儀多回首李及秀過鄭有感薄暮黃埃

餐英處荒煙鎖帶蘿李及秀過鄭有感盡蕭條見

旅城荒林藏雨氣古道瀉泉聲鑄鼎懷前李悻王

事摹碑感昔英誰稱遺愛者中澤有哀鳴

黎宅鄴下多才子登樓數仲宣羈棲聊賴曲家世

者還誦本秦川綺陌春風麗朱門夜雨懸後來憑弔

瀾陵篇楊思聖超化砦峭壁千尋上人家已定居

堂豁堪娛老山深好著書白松老樹何年植軒轅

一椽如宵借不異在吾廬事有無霜紋飛素

雪鐵幹冷棲烏赤日風雷急空山桑芸測景臺卜

臆魁趨榮枯應不到天地任荒蕪

先揆度姬公肇地師四方均道里五氣藉敷施策

探天心叶圭占日影知千年周曆永矜式舊臺基

馬燁曾洛川懷古杖策蘅皋去河聲落晚城方湖

思御座曲洛弔龍旌草向銅駝

可百通示藝文

長煙隨却阜生無言
觴百辟迴首玉臺傾
軒面晚湖人家依竹樹
空碧嵐光乍有無
沈荃百泉和中郎韻
古閣藏書處開

翁藏若述嵩少之勝
百里嵩山道千尋石磴盤曉
霞峰頂簇春雪馬蹄寒古殿
隋唐瓦長松風雨墮
君話幽勝彷彿倚嶺岵
禁旅貔貅肅元戎節鉞尊荆門初返旆麟閣待承
恩鼓角迎風奏河波盪日渾前旌已北渡較獵向
平原又拜節大河隈軍容實壯哉千艘爭渡馬七校
穩橫吹不須催
曹申吉臘月十二日大雷電時至西華入夜

偏驚耳中州臘月雷難明造化理堪紀
聖朝災
霆急蛟龍鬪風迴草木哀願言勤補救考異媿無
才
張瑞徵遊賢隱山
偶訪招提勝高峰逐處攀雲
來天作幕樹擁石為關遠水

通淮甸荒煙半楚山漁
樵隨意得真愧野人閒
張縉彥合河道中
西山空翠遠匹

馬入瀧凍天碧林煙外日昏水氣中
野花閒
張文
滴露高鳥亂呼風誰逐合河水
蜿蜓共向東

光登汴城角樓
落日下層城蒼然遠樹平
亂雲連
嶽碧野火隔河明
狐兔盤深窟
蒹葭冷舊京中原形
過封丘
驚沙乘曉漲零雨曠荒

勝地画角起邊聲
樹留十年歸夢擾一雁入鄉
張沂尉氏次韵
百計
愁瞻望前岡月盈盈獨未休
張沂尉氏次韵
挽東

臯空征着敝袍
一窓蟲咽苦五夜雁心高
風雨許
當年志跼踖此日勞
官常非我事不獨負詩豪

作梅望京樓
猶有秦宮在十年客淚收
燕飛何處
石留長林角巾
比干廟
憑吊蘇門麓孤臣墓草枯

者乘輿亦登樓
山麓湯孫樹
桑盛宋子墟
梁羽明飲白雲山
關雲
馬能戊午日
慷慨固殷都

圍大地宿荒煙
野鹿不驚嘯山禽
能醉深語
倭伶
王
覆破榭高柳
噪新蟬故友發村醞
醉深語倭伶

鑕黃河
奔走綠何事湯湯萬古流
西從天柱落東
奔至海門收高下爭原野
浮沉控帝州
偶觀

可
藝文
卷之第三十一

逝者意嘆 **許暢** 貢院移汴城舊藩邸有作 鄒枚揆

載聚文光樓接嵩巒秀臺連汴水長苔痕桐剪 **薛**

陳偉 渡黃河 浪湧雲穿水應知天上來漫思登岸

月雷燹門漂泊 **耿介** 遊雞卵洞 宿碧宮殘煙迷樹

紫晚日帶霞紅石井龍津滿壺丘 **張璿** 金門竹韻

翠篠依山靜娟娟入坐清密陰含晚照疎葉亂新

晴瀑落山成籟霜乾夜有聲伶倫披拂後誰聽鳳

鳴 **劉朝宗** 梁園懷古 梁園一片月萬戶寂無聲廢

何限思汴水自關情極 **張繹** 晚投開元寺 策馬投

目登樓望暮雲遠樹平 荒寺輕

陰散晚風嵐光噴月小漁火點波紅雁陣空 **朱襄**

別墅 別墅誰高寄韜光卜遠塵白雲垂古戍初月

照鳴泉茗戰看花落詩成賴鳥傳林深人不

到樂志 **李賡** 明龍潭靈蹟 鴻濛留一壑靈氣自結

有名篇 迎潭黑常疑雨雲昏不

辨晴水因浮石幻山為蟄龍 **高理** 澱渡秋遊 一帶

清枯寂高僧老不知人世更 如藍

水源從洗耳來沿堤歌 帝力倚巖賦天才汎汎

新涼月登登舊楚臺問民秋稼事風雨賴鹽梅

張瑄 金門竹韻 何處起清音蕭疎對竹陰兼秋疑

同太古深至今風 **崔掄** 竒新築橋路 茂宰清皇路

雨夜猶得聽龍吟 雄才起壯圖

車書通遠驛冠蓋集名都美政花為縣 **徐延壽** 中

仙城烏化鳧澄波千萬頂日月坐冰壺

平道 上 曉別廩延路行行百里程山來中嶽近水

吹不斷知 又 昔日興亡事停鞭問水濱牛耕荒後

是麥初生 地馬蹴戰時塵破寨會經寇空村不

見人文章葬黃 **計南陽** 漳河 曉騎衝寒發漳河入

土特為弔安仁 望來晨光開浩渺微

月隱樓臺水落鳩鳩近秋深木 **首山** 黃蓋膺神籙

葉催綺羅如在日回首不勝哀

藝文

卷之三十一

十一

卷之三十一

十一

卷之三十一

十一

卷之三十一

十一

卷之三十一

十一

卷之三十一

十一

乘龍人一去牧馬道仍留蒼靄連峰合
徐珊謁郅

繁陰夾路幽羣真不可接青鳥思悠悠
徐珊謁郅

公墓 一代鷹揚佐埋靈在此疆助猷綿赤社俎豆
易滄桑松老虬龍幹碑殘蚪蚪章萋迷雲樹

合颯颯 汪价汴梁感懷 北望思蓬澤千年古汴流
有餘香 羊湖猶森濶沙海自沉浮

狐嘯東京老猿啼良嶽愁 馮樾宿峻極寺 古剎連
最憐河決後廢郭指金甌

瞻太室高微風生殿角細雨問松濤杯酒依 賈開
朋好山川屬我曹清宵萬慮寂無俟向禪逃

宗題陳仲弓祠 荒隴牛羊踏斷碑 黨人悲殄瘁遺
像肅威儀寂寞荒

張星暉淇縣 自古今飛湍迴絕
帶霧吟淒迷望殘邑愁殺曉寒侵 栗穎宿汝州温

泉 湯谷何年湧曾聞駐翠華石闌飄白霧玉甃隱
與欲 盛朝組黃河 極目三門險愁聞瓠子歌洪飈

凌霞 盛朝組黃河 靈日月濁浪鼓鼉巖浸水青山

小凌空白馬多自憐 張爾儲宿龍潭寺 羣山合冥
為客久飄泊任風波

能通月落寒潭裏龍來陰雨中飛流千樹 宋犖八
白閱世一燈紅衆動由茲息捫心滿稻風

關齋觀顏魯公碑 春色當三月嘉遊向八關殘碑
綴堦前碧蘚斑高賢 梁琦春日集白馬寺 二月臨

靈蹟在惆悵未能還 梁琦春日集白馬寺 香界高
臺近白雲經同鬼火廢衲與野麋羣象教前 傅而

朝碣河山此日曛醉携蒼靄去雪磬遠相聞 傅而
師少林寺 石磴夏雲浮綠雲到上頭天盤孤寺立

招提幽不已 轅轅早行 曲折轅轅道山山盡向東
信宿此淹留 秋光來幾許木葉已深紅

林首行初日禽心會早風 王珽烏溝夜月 千載烏
村墟今若此何意入鴻濛

疑今夜生光圓常皎潔魄晦亦分明風雨寒 鄭繁
林寺荒煙禾黍城登樓時極目無復漢家營

弔岳忠武 讀史悲前代金罍痛哲人一門三子
五國幾君臣鵲泣朱仙血光飛侯趙燐

弔岳忠武 讀史悲前代金罍痛哲人一門三子

弔岳忠武 讀史悲前代金罍痛哲人一門三子

弔岳忠武 讀史悲前代金罍痛哲人一門三子

弔岳忠武 讀史悲前代金罍痛哲人一門三子

弔岳忠武 讀史悲前代金罍痛哲人一門三子

可憐原上草。薛歲生暮宿陳州。放馬到陳州荒煙

終古不知春。望雞木自南流。楚國何時徒炎都。王無忝少林寺

此日留莫言糧欲絕。只恐里人愁。鐵鳳響靈

寺破山僧少。人來夏磧幽。金輪沉碧瓦。鐵鳳響靈

秋月亂螢流。白風高樹欲。秋入林逢惠遠。飛錫好

遊。袁世振袁安故里。高木當山路行來問故宮低

封塵上崇臺。落蔓叢傷。薛穎生謁韓文公塚。秋草

心車馬客那復憶。三公。薛穎生謁韓文公塚。秋草

隴先生儼在茲。西風吹老樹。涼雨濕殘碑。仄徑沈

樵人踐高文學者師。低徊天近暮欲別。又遲遲。沈

天駿偶遊汴城貢院隨到山寺。梵刹迥霄漢人從

沒禪室正清幽。偶爾披襟入欣逢。唐獻主楊喬夜

啓逕留相携。登良嶽烟景望中收。唐獻主楊喬夜

行。去去循河岸。星明月未斜。馬尋聲識伴人。認路

色映。孫雲朋延津道中。泛泛長河曲愁人倚棹過

啼鴉。雲連山氣濕。水浸麥苗多。

井里傷沉灶。魚龍歷夕波。林子威曉發望鄢陵。地動

蓬蒿今滿目。天意似如何。黎藿憶家餐。墟

春風急長征。曉日寒客顏。消逆旅。黎藿憶家餐。墟

里鳴雞曙。鄢郊立馬看。寸心渾折盡。行路信知難

吳懋謙昆陽寒食。花事半零落征途春已深。昆陽

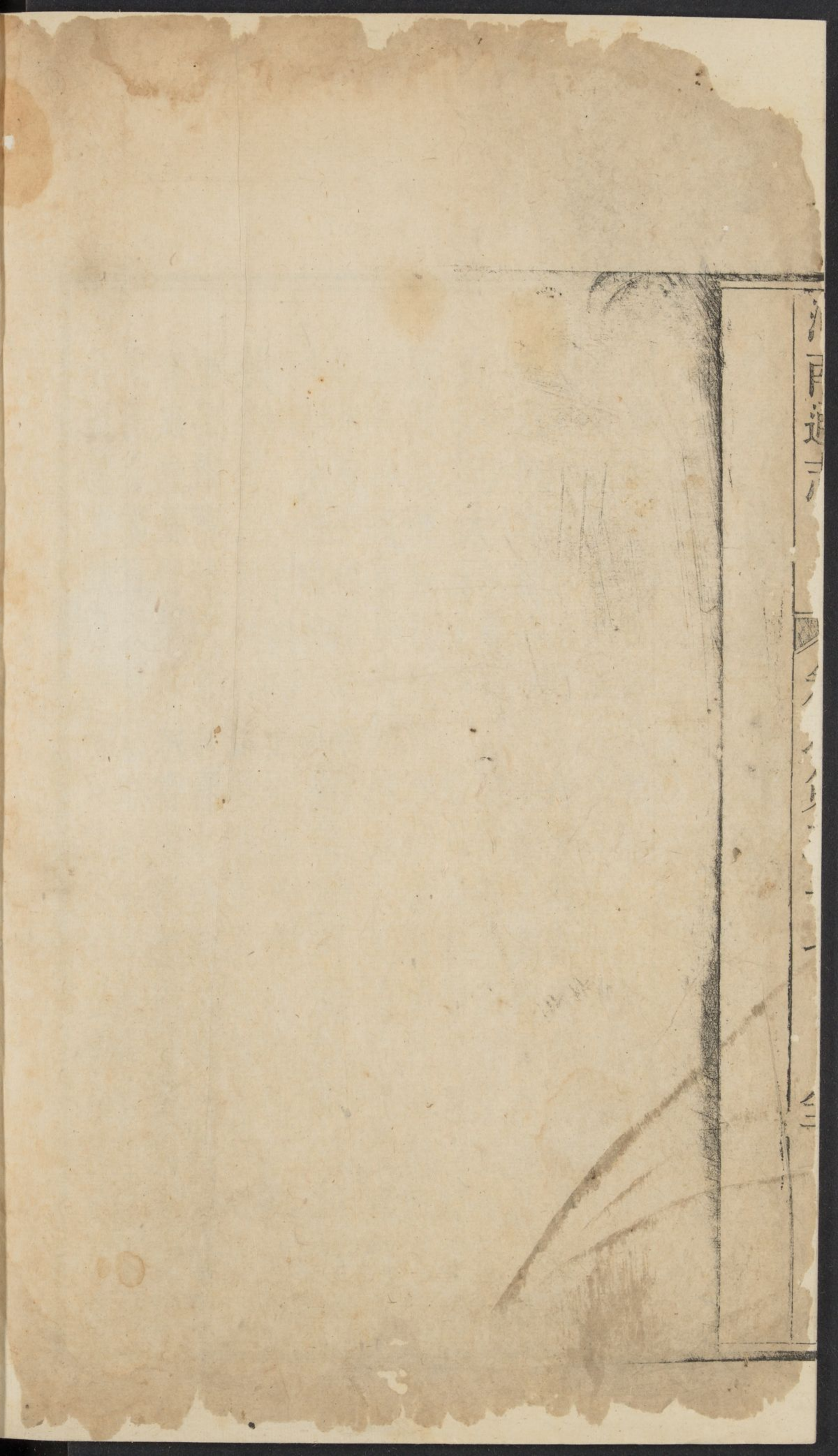
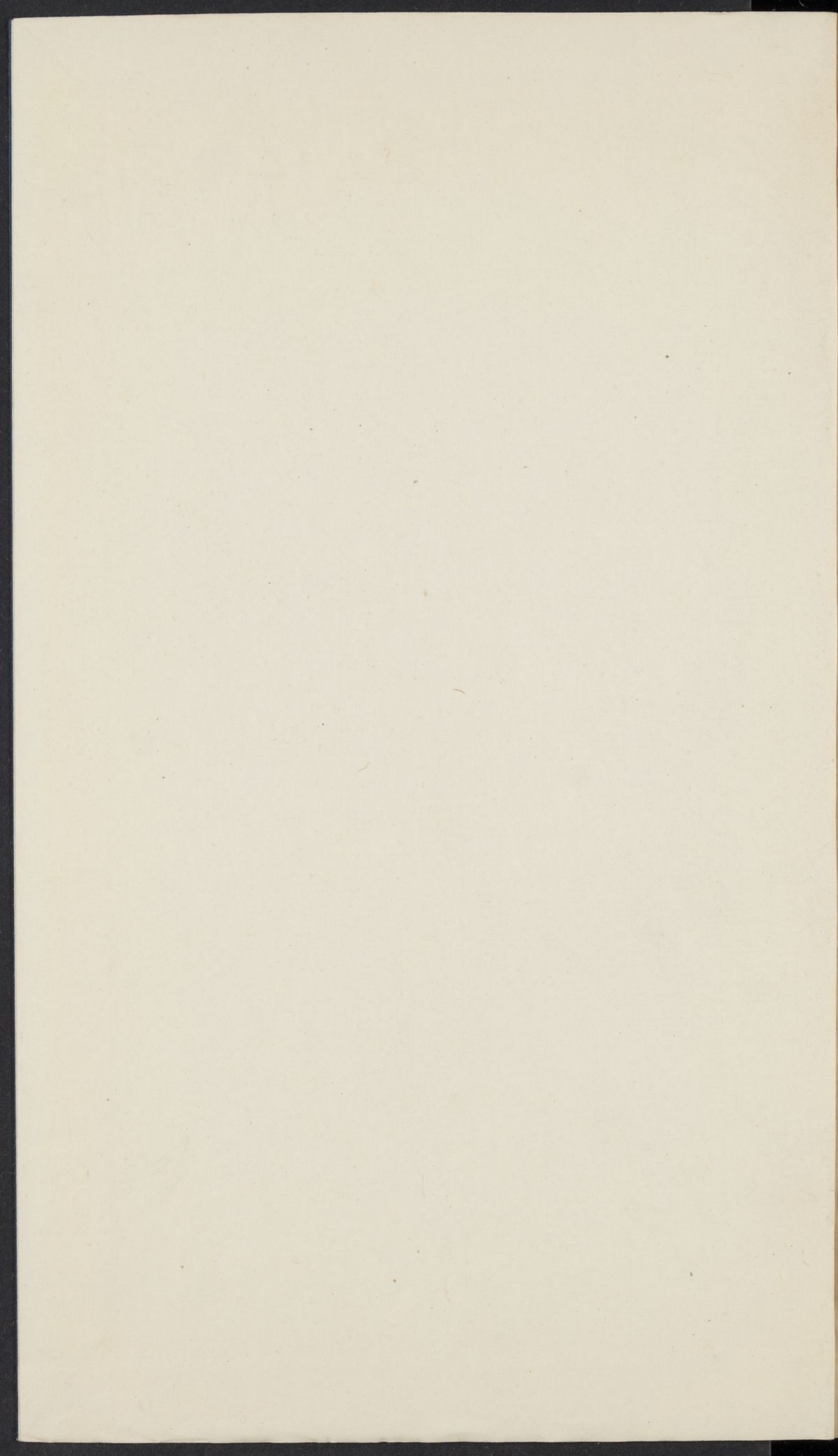
火晴開榆柳林。一為陸希倕扶溝見霜示同旅。行客

游洛客。令節廢招尋。陸希倕扶溝見霜示同旅。行客

三月暮猶復。見霜飛朔氣。天涯重中原。春事微。踈

河南通志卷之第三十七

終



外 尺 進 三 八

全 尺 進 三 八

三

