

三代寶貝錄

二十五

和書
10015號

內閣文庫		和書	
架	冊	號	類
三	一	一〇〇一五	
函			
一			
架			

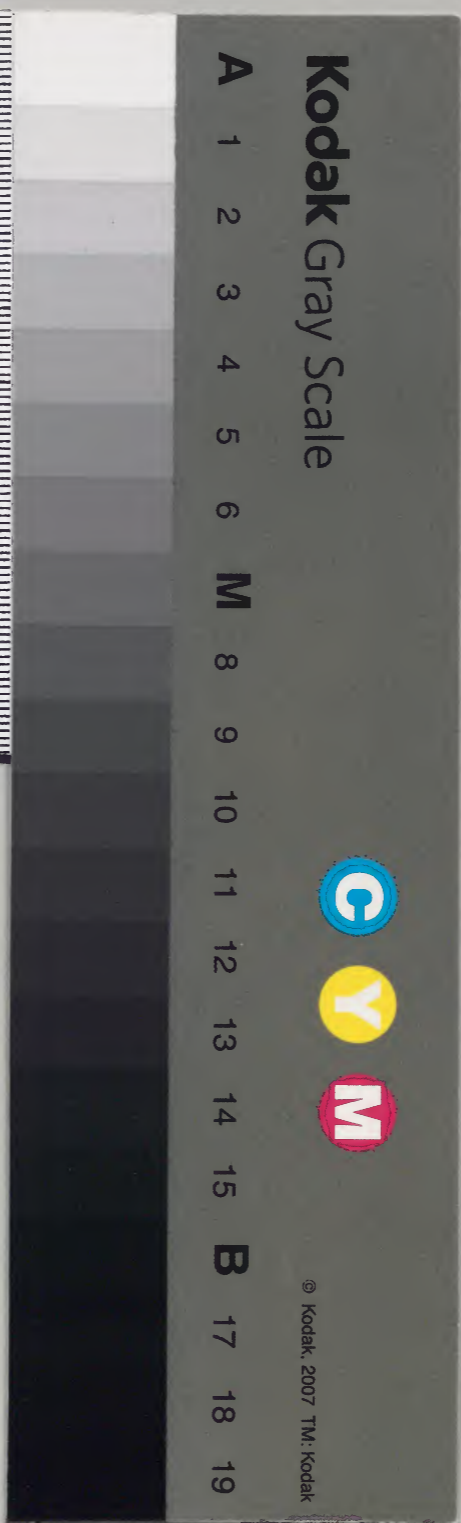
和書門			
架	函	號	類
三〇	一	九九一五	

內閣文庫			
番號	和	10015	
冊數	30 (25)		
函號	137	159	

陽成
卷九
起元慶五年正月書
卷十
起元慶五年七月書
卷十一
起元慶六年正月書
卷十二
起元慶六年五月書

冠名一天皇元服
一切抄十卷

無漸
作事二



日本三代實錄第三十九起元慶五年正月盡六月

左大臣從_レ行_レ左衛門將_レ原朝臣時等奉 勅撰

五年春正月庚戌朔 天皇不受朝賀諒闇也七

曜曆付_レ內侍奏藏冰厚薄不奏以去冬不沍寒凌

室空虚也親王公卿侍左仗頭內酒殿進醇醪侍

從厨進菓子是日撤却太政官候廳茵疊施倚子

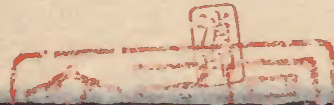
床子復常也也三日壬子太政大臣抗表 六日乙

卯 勅曰 先帝託六尺之孤寄四海之命之本

情三讓高平萬機多權宜屈獨善之心俯諧百官



教部
文庫



日本三代實錄第三十九

之聽是日无品慧子内親王薨不任縁葬諸司以
喪家之辭也輟朝三日内親王者文德天皇之
女母從五位上藤原朝臣是雄之女也酉時地震
七日内辰節會停止不覽青馬太上天皇五
七遣從七位上守左兵衛權佐兼尾張守藤原朝
臣高藤尉一人府生一人於東大寺從五位下行
左馬助安倍朝臣三寅允一人史生一人於興福
寺各齋調布百五十端修轉念功德用穀倉院布
也明日正當五七避重日故今朝修之太上天

皇御頭陀歷覽山城國粟田貞觀海印大和國東
大寺香山神野法輪現光龍門比蘇大瀧攝津國
勝尾丹波國水尾十三箇寺清和院分遣使者別
修功德其觀用院物也八日丁巳大極殿齋講
以藥師寺僧法相宗傳燈大法師位隆光為講師
不舉音樂諒闇也十一日庚申地震十二日
辛酉地震十四日癸亥地震大極殿齋講畢停
引名僧論議之儀十五日甲子勅進正二位守
太政大臣藤原朝臣基經爵加從一位太政官下

三十一卷金卷三十一

符山城攝津等國備前伊勢齋內親王來二月二
 十二日首途自大和道經山城河陽宮到攝津難
 波海解除而後可入都凡其供具依例准攝除自
 云云太政大臣家令外從五位下菅原朝臣永津
 為主殿權助四品中務卿惟茂親王為上野太守
 中務卿如故左近衛權少將正五位下藤原朝臣
 是比化在但馬為守少將如故。十六日乙丑地震。十七
 日丙寅停射礼。十八日丁卯停賭射諒闇也。
 十九日戊辰太政大臣抗表云云伏於今月十五

北安

日蒙授從一位云云勅卷曰云云宜上奉先
 皇帝之聖旨下叶予一人之悃懷欽承往命用新
 後章縱雖百上不欲一從公宜憲之下符山城大
 和伊賀伊勢等國備前伊勢齋內親王入京陪從
 二百十九人宜行宮飲食乘馬擔夫辨設供給又
 下知河內攝津兩國備前齋內親王擬出神宮從河
 陽宮取水路赴難波宮依例三處祓除每處經一
 日即便取三嶋道還向河陽宮其陪從一百人檢
 校并奉迎等使六十二人酒食夫馬等類事之祇

澍
水
文

供時屬諒闇莫用魚鳥 廿二日辛未 太上天皇
皇七之設齋於圓覺寺王公畢會 廿三日壬申
絹二百四疋調布三百六端賜齋官寮充命婦女
孺等入京裝束斷 廿五日甲戌日晚有狐登居
美福門東鷄尾上 廿六日乙亥令淡路國乘田
穀額四萬六千四百三十六束勘益田二百三十一
五町載稅帳以前守外從五位下伴連貞宗申請
也 廿七日丙子大雨雪大風夜東京有火延燒
人居六家 廿八日丁丑大雨雪去久氣溫無宿

雪今春多雪寒氣肅烈屋溜垂澍長尺餘是日遣
散位從四位下恒基王左少辨正五位下兼行大
學頭巨勢朝臣文雄等齋輦輿腰輿資具等向伊
勢太神宮迎前齋內親王令山城大和伊賀三國
充夫八十人擔因輦輿等物迎送前所是月諸衛
陣多恠異右近衛陣大將以下將曹已上座狐頻
遺屎府掌下毛野安世宿侍陣座狐溺其上左近
衛府生佐伯安雄劔胡祿等緒有鼠噉斷而將去
近衛等吉人胡祿緒為狐所噉去人執而引之狐

猶不放遂噉斷而將去左兵衛陣有狐噉所納之
釵而遁走兵衛等追得取留右兵衛陣官人釵胡
錄等緒數為鼠所噉又東京一條兒童數百會聚
相聞作戰陣之法若成人之為也 二月己卯朔
日有蝕之 三日辛巳地震是日於建礼門前修
大祓 四日壬午祈禱祭如常外從五位下行天
文博士中臣志斐連安善卒安善者云云 八日
丙戌中納言兼行右近衛大將皇太后宮大夫陸
奧出羽按察使藤原朝臣良世奉表云云願假臣

此段文字與前表初行之字之下九字上入

三代格卷五十七載
此格

勅下知五畿内曰去年十二月四日格
曰正三位行中納言兼民部卿藤原朝
臣冬緒奏言近代以來年中取用不動
穀三十五万六斛新委絕少不支百分
一行况亦有損之年惣費近國之不動
請割置畿内田若獲稻若地子量其便
宜以支公用者今盡欲營佃慮吏民之
難堪全為地子公家之少利仍折中商
量合佃半分如有堪佃不拘此限遺田

者或地子或價直任民所欲隨宜辨行
其地子之法自有或價直之數宜依國
例如有愆正長欲得兩色之田先以行
之後及他人凡細民之愚必味獲憂偏
懷求利之意不知得利之謀宜牧宰存
情能加教喻令知公私共利之趣但獲
稻地子帳頭造別卷付稅帳使每年進
官印設可施行三事其一營料事不論
田品町別充稻一百二十束春時充用正

稅秋時返納倉其二獲稻事獲稻之
數自有恒法然而欲令農民不有倦心
仍減定上田三百廿束中田三百束又若
有營田之地去倉稍遠者國司隨宜量
建小院令易出納以省民煩其三營田
預人事濟事之道在於得人得人之方怨資
牧宰宜不問上民浪人擇取力田之輩
以為正長令領其事又正長等縱有家
業未必富饒臨於弁事恐致欠負仍須

擇諸司官人及近衛兵衛二官舍人并
雜任等為鄉里所推讓者每鄉配置
曰惣監令加催推督其名帳別錄申官若
有從事恪勤多致公益者國司錄狀言
上隨即褒賞

△既文

后宮之一官收モリカ臣内外之三郎印不聽之。九日丁
亥停釋奠之礼諒闇也。未時四刻帝遷自常寧
殿御清涼殿太政大臣自拜職之後退居里第頻
上讓表不視事是日入謁テ拜文帝清涼殿彈正其臺言
臺即為偷兒所盜取也。十一日己丑公卿於太
政官曹司廳列見文武官六位已下成選者宜制
如常是夜園禰神祭如常不歌縁諒闇也。十四
日壬辰授左近衛少將正五位下兼行伊豫權介
藤原朝臣有實從四位下式部大丞正六位上藤

原朝臣繼蔭文室朝臣長省民部大兼藤原朝臣
崇幹右衛門大尉藤原朝臣正範兵部大兼多治
真人守善大外記大春日朝臣安名等並從五位
下左大史正六位上興道宿祢春宗外從五位下
十五日癸巳除自五十三人 十九日丁酉制
令太宰府進公解處分帳先是民部省言至稅寮
解併謹案式府公解百萬束管內諸國各有舉數
而去兼和五年六月二十一日格曰府公解雖有
未納以正統全給若當國正統減少者管內相通

行之者因茲府司減彼增此或國所行其數無定
所司須物勘管國統帳辨知通行之物數而事有
參差無由揆勘何者管國統帳相共不下或國總
勘負觀手中或國天安以降未勘仍減甲國加乙
國之由從經年序不能勘知隨辨掌到責其違式
追以勘出然而時遷人替更無如何又承和十四
年十月十四日格云有貢物鹿忍違期未進奪府
司公解四分之一者至有如此之急准格應役公
解而不進其限无由勘投勾勘之吏事似未慥望

息利修

請每年令進府司公廩處分帳以備其會從之
廿一日巳亥太政大臣拜職之後日讓上表其間
太政官奏事多後人加入推公卿議定令辨大夫就太政大
臣直廬以職院始白自庶政此後為例割伊勢國正
稅一萬束付太神宮司每年出舉以其息利修理
齊宮雜舍 廿三日辛丑地震備後國司言此國
依格割公廩十分之一新為國儲充四度使雜掌
等糧掌若不足常過用他色放故還成煩望請四箇年
之開割十分之二ラ以為國儲 詔聽之 廿六日

甲辰出羽國雄勝平鹿山本三郡百姓復調庸一
年 三月巳酉朔 三日辛亥御所停止諒闇也
七日乙卯散位從五位上陽侯忌寸永岑言石
見國美濃郡都茂鄉九山巖石崢嶸紆數十里
銅工膳伴部案麻呂真髮部廣世等言曰此山出銅
仍採磐石試以鼓鑄遂得真銅於是 勅遣木工
少屬從七位上紀朝臣真房史生從八位上真髮
部安雄等檢察焉 八日丙辰除日二十四人
十一日巳未 勅清和院大浦庄墾由廿八町

五段百八十九步在近江國淺井郡依院牌狀永
施捨延曆寺文殊樓七軀大聖文殊并五佛燃燈
修理等新庄内浪人同以掌充宜令國司專當其
事十三日辛酉 勅曰山城國愛宕郡栗田院
元是太政大臣藤原朝臣之山莊也 太上天皇
赴其清閑暫駐仙蹕遂於此地出家落飭仍為道
場額曰圓覺寺今橋山漸遠弓劔无追拜爵臺而
慕襟望鶴樹而縻滂昔周人之思邵伯愛其甘棠
漢國之仰摩騰崇其精舍彼一臣一僧猶尚如此

况聖跡所存何不尊重宜特為官寺以傳遐年即
日領下山城國令牧宰知之中納言良世抗表停
臣將帥名選以英能之士優 詔不許 十四日
壬戌太宰府言肥前介外從五位下笠朝臣宗雄
解俛須依仁壽三年五月五日格校由言上待報
班給而此國僻在海西行程稍遠先申於府府更
言上教手之後報符及以來國更秩終不更班給
延引如斯既及四十年調物欠少戶口減損物惣以
在此望請掇准筑後豐後兩國之例不待報符申

府班給百姓口分由但至今有益拾條自存又乘
田之數依例割置之詔從之秩滿解任之人平
臣子孫之輩結黨群居同惡相濟終以陵轢百姓
奪佃糧不受官稻出舉私物收納之時好妨公事
欠負之源自此而出非嚴新符何肅舊濫望請准
之筑後國例不論前司浪人准官田數班給正統
并令佃公宮由一如土民若有勢之人不順此事
者追却部內不能居住太政官處分依請焉遠江
國磐田郡山裡帳外浪人一百人寄行施藥院身

代

役之成輸紙送院廿一日己巳夜有星出自房
入天市色青廿三日辛未賑給京師飢窮病困
不能自存者廿六日甲戌先是出羽國司言太
政官去年六月十六日下國符備彼國解備兵士
鎮兵惣一千六百五十人鎮兵六百五十人每人
充日糧一升六合或二城兵士一千人每人充日
糧八合分結六番直於國府而承前國吏以健兒
為戎兵士鎮兵无置一人仍令諸郡進勇敢者但
鎮兵者舊有長上之新无煩調練兵士千人給長

者只給番上之
糧有好老男
由是兵士

上之糧料一府二城以備非常請三箇年將蒙許聽
 勅聽マテ二箇年而今年十二月滿限始自明年復
 舊望請重被許シラフ二箇年勅聽マテ一年是日制令五
 畿七道諸國諸神社祝部氏人本系帳三年一進
 夏四月戊寅朔停孟夏之宴諒闇也親王公卿
 侍伏下造酒司侍從厨御進酒饌三日庚辰山
 城國愛宕郡八條野尻里空閑地五段勅充圓
 覺寺四日辛巳地震阿波國那賀郡人從七位
 上棕部夏敷從八位上棕部吉麻呂從八位下棕

部安成并白丁十九人復本姓曾祢連十八日乙
 酉於清涼殿灌佛其儀如常九日丙戌先是去
 七日依例式部兵部二省可奏成選短冊公卿謝
 病不上故其儀不行是日大納言源朝臣多召式
 部大輔藤原朝臣春景兵部少丞大江朝臣玉淵
 宣告於省可行之狀十五日壬辰於太政官
 曹司廳賜文武官主典以上成選位記策命如常
 十九日丙申諸衛警固以明日賀茂祭也廿
 日丁酉賀茂祭內藏權頭從五位上兼行讚岐介

良岑朝臣晨直奉承祝詞向社宣旨其祝詞尾曰
 辭別申カ久前年ニ今進ニ禮齊王ハ波重喪ハ今遭ハ留依テ
 天退出ハ志女ハ今須ハ波諒闇ハ波天乃後占定ハ天進ハ天其
 間波皇ハ我朝庭ハ乎平ハ介安ハ良介幸賜ハ比護賜ハ倍申
 賜ハ波久申ハ廿五日壬寅太政大臣抗表曰停臣
 新職復ハ臣舊班ニ帝優ハ詔不聽ハ左近衛少將藤
 原朝臣有實於枇杷第返表申旨出羽國元慶二
 年ハ夷虜ハ所燒盜穀類ハ三十二萬五百一束六把八
 分六毫ハ糶七百五十斛革短甲三百三十七領曹

五百三十二枚鐵鉢一百五十七枚革鉢五十枚
 木鉢三百二十六枚箭八千三百八十隻大角六
 枚小角八枚鼓六十面大刀五十五柄弓七十一
 張鐵鈎ハ五十五柄ハ弩ハ二十九具手弩一百具鉄一
 十三柄鉞八柄楯五十二枚槍一百八十一竿鎌
 槍七十三竿鯨尾槍一百八竿官舎一百六十一
 宇城櫓二十ハ宇城棚櫓二十七ハ基塚棚櫓六十
 一ハ基是日有勅免除ハ以省ハ交替ハ之煩ハ廿八日
 乙巳先是去年四月八日大膳史生矢田部氏永

奸私作諸司叔文偷取淡路國鹽代米五十斛餘自此奸作備前讚岐等未叔文之事發露出納諸司坐此事下獄者衆而十二月四日大赦天下皆得出獄少監物從六位下藤原朝臣安養今年二月十五日左遷備後權掾民部大錄正六位上國瀨十一也同日左遷安藝權掾主計大允正六位上水宿祢康宗三月八日左遷越中權掾中務少錄從七位下大石林繼成同日左遷豐前權大目申務史生從八位下坂本臣勝守為下總史生

民部史生大初位下船連福雄為紀伊史大初位下珍努縣主三津雄為叅河史生主計史生從八位上置始連繩繼為隱岐史生從六位下膳臣常道為伊豆史生皆是同坐在降大膳史生正八位下矢田部氏永赦前死於獄中彼月不書故追記之五月戊申朔二日己酉是日制以下野國准大國例免三十九戶損貞觀十二年十二月二十五日壬子諸國損戶課丁與得丁同率三日庚戌授陸奧蝦夷譯語外從八位下物部斯波連

无位脱

永野外從五位下。五日壬子停端午之節諒闇也。播磨國正六位上英賀彥神英賀姬神並授從五位下。九日丙辰河內國高安郡人右近衛无位常澄宿祢藤枝右近衛常澄宿祢常主位子无位常澄宿祢季道无位八戶史善賜姓高安宿祢去元慶三年藤枝等父並改本姓賜高安宿祢藤枝等脱漏不載官符故追賜之制拘留不輸義倉三位以上家司季祿先是左京職言大同四年四月廿日格曰五位以上不進義倉宜留封祿其京

名移送式部民部弘仁十一年閏正月二十一日格曰封祿義倉其率懸隔以少奪多事乖寬恕宜以其祿物准輸穀倍而割留者貞觀九年四月二十日格曰依太政官去貞觀六年五月三日行當年未進交名來年三月一日移送三省其後所進義倉却而不收人成愁苦物致欠少宜准諸國諸唐未進之例隨進勘納之又不進去年義倉之抄者不得給當年位祿者自亦以降未進交名不更移送徒送年月空待追納而未進之輩每年有數

以一年已見廿九
卷十一張右二行

納之吏常煩交替望請去年義倉當年七月以前
不輸者三位已上八月一日移式部省抑家言季
祿四位已下十月一日錄名申官留其位祿若在
前給者拘後年新勅三位以上依請但四位已
下仍舊行之右京職亦復准此十一日戊午大
政官下符山陽南海二道諸國備如聞近者海賊
成群殺略諸人公私之物多致掠奪往歸之輩頗
被侵害斯則國宰不勤督察之所致也宜早追捉
之五畿內國送調帳一通於穀倉院十三日庚

申地震 勅遣左衛門少志從六位下紀朝臣貞
城府生正七位上穴太日佐門繼右衛門府生從
七位上善友朝臣益友從八位下阿乃連良繩左
右火長十人向山城攝津播磨等國追捕海賊
十六日癸亥午時日有二重暈內黑外赤參議從
三位行右衛門督兼播磨權守源朝臣勤菟勤者
嵯峨太上天皇之子母大原真人與從一位左
大臣勳同產也云云 六月丁丑朔 勅停廢採
山城國岡田銅使其屋舍什器付國令守護讚岐

實錄卷三十九

十四

國言上損由其數巨多勘込二千町 八日甲申
 霹靂於西京右辨官吏生若倭部常世宅兩女被
 震不死 九日乙酉故左大臣源朝臣信男尋賜
 姓春朝臣先是散位從四位下源朝臣平從四位
 下行大和守源朝臣泰散位從五位下源朝臣保
 等言唐天室朱愚世謂見廢父大臣而不為子前
 除系譜為父之道猶憐不肖願復之恩更命召之
 尋身在外處即時不諧其後未幾大臣薨殂平等
 孔懷之意愍尋之無姓氏望請賜姓春朝臣編之

朱疑昧誤
 廢形癡悞

仍於前誤

二十一
 目下有
 關文

本坊詔許之 十一日丁亥月次神今良祭亦
 於神祇官行事 十四日庚寅自今月朔霖雨至
 今未止是日賑給京師困乏者 廿一日 廿三
 日巳亥兵庫自鳴 廿五日辛丑地震 廿七日
 癸卯近江國司言彘俘祿新正稅穀五十斛每半
 言上待符充給若過時不賜歸致其愁望請不經
 上奏及時給之永以為例 勅許之 廿八日甲
 辰出羽國言去年慶二年百姓為賊所殺者九十
 九人請除弃籍帳民部省勘會籍帳三十人不載

帳仍除六十六人廿九日乙巳授播磨國從四位下勳八等伊和坐大名持御魂神正四位下

日本三代實錄卷第三十九
廿九日乙巳授播磨國從四位下勳八等伊和坐大名持御魂神正四位下
廿九日乙巳授播磨國從四位下勳八等伊和坐大名持御魂神正四位下
廿九日乙巳授播磨國從四位下勳八等伊和坐大名持御魂神正四位下
廿九日乙巳授播磨國從四位下勳八等伊和坐大名持御魂神正四位下
廿九日乙巳授播磨國從四位下勳八等伊和坐大名持御魂神正四位下
廿九日乙巳授播磨國從四位下勳八等伊和坐大名持御魂神正四位下
廿九日乙巳授播磨國從四位下勳八等伊和坐大名持御魂神正四位下
廿九日乙巳授播磨國從四位下勳八等伊和坐大名持御魂神正四位下
廿九日乙巳授播磨國從四位下勳八等伊和坐大名持御魂神正四位下
廿九日乙巳授播磨國從四位下勳八等伊和坐大名持御魂神正四位下

皇位不行 隆慶頭上 部朝日 兼照

日本三代實錄卷第四十起元慶五年七月盡十

左大臣從二位兼行左近衛大將臣藤原朝臣時等奉勅撰

秋七月丁未朔 七日癸丑有星出自列星入犯

心中夾星色赤長一丈餘 十三日己未伴中庸

男元孫禪師麻呂遷配石見國先是因幡介從五

位下是主王言中庸等自隱岐國致此申牒云貞

觀八年配流隱岐國去年十二月四日恩赦彼國

司移歸向本貫者獄令云流人至配所亦載之後

聽仕注曰其日及逆免死配流不在此例中庸身

犯大逆降死配流自非 勅喚何得言歸隱岐國
 司不熟法意輒令放免 勅特降恩換便遷石見
 下符回幡國備凡人到於配所貫附籍帳刑科究
 盡更無會赦隱岐國司誤從放免當國抑留錄狀
 言上論之朝憲可謂明慎令條謹責隱岐國司
 曰不曉法禁輒放流人牧宰之任委付惟重既無
 奉法之能寧叶分憂之寄特覃春仁莫處秋典或曰帝命化職
 山城國官由二十町河內國三十六町二段二百六十步給左
 六十步摺津國三十六町二段二百六十步給左

京職山城國官由二十町河內國四十町摺津國
 四十町給右京職兩職尉斷以職享由每年治用
 今年無職焉何一箇年間給官由令充之 十五
 日辛酉令飛驒國裁匠十四人貢六十人作朝
 堂院神泉苑之間自去貞觀十八年令貢百人今
 作事既畢故減之 十六日壬戌除自二十四人
 從五位上守右近衛少將兼行播磨介藤原朝臣
 清經為備中守少將如故 十七日癸亥越前國
 丹生大神坂井等郡田地六百一町九段百五十

八步依天平勝室元年四月一日詔旨令興福寺
領得但天平勝室元年以前為公由之類雖在四
至之內不聽領之廿二日戊辰勅白米一百
斛黑米一百斛送圓覺寺以充造佛道具縫綾灌
頂二具等新廿三日己巳有白鷺一集太政官
曹司廳版位上八月丁丑朔日有蝕之十日
日丁亥停釋奠諒闇也十四日庚寅加賀國言
太政官去六月二十九日下當道符備比日兵庫
有鳴著龜告云北境來乘可有兵火自秋至冬宜

〇後文

慎守禦者謹檢去弘仁十四年分越前國置加賀
國其後五十八年未備非常伏望請被給官庫甲
冑以備非常自餘兵器國宰將作者勅甲冑宜
令國宰作焉十五日辛卯每年春仲月講演仁
王般若經其断用國儲救兼等之色望請改用國
分寺新稿内一千五百一十五束四把七分二毫
宛其断勅許之廿日丙申去六月停採山城
國因田銅事採銅使正六位上巨勢朝臣文主逐
進伊賀國庸米三百八十斛七斗五升五合以伊

十四日 庚寅一
條當入
前十四
日庚寅
中癸
二十日
於有此
一條別
十四日
庚寅蓋
二十四
日庚子
之誤欵
下次二
十三日
巳亥者
上下倒
置也

賀國庸米充採銅之資糧故也從四位下芳子女
當改為廿四庚子所係下條廿四已亥下此是錯簡已
 王卒十四日庚寅先是出羽國司言去元慶元
 年穀稼多損調庸不備二年歲虜及叛國內騷擾
 義從俘囚及諸郡囚徒并渡嶋狄等或疲於敵戎
 或募化遠來開用不動穀三千二百三十七斛五
 斗以充大饗不先言上責在牧宰至是勅免除
 廿三日己亥勅以山城國葛野郡二條大山
 甲地三十六町為大覺寺地其四履東至朝原山
 西至觀空寺并栖霞館東路北至山嶺自餘山野

入嵯峨院四至者皆為公地若有稱空閑申請者
 一切不得勅許但樵蕪之輩不在制限廿六
 日壬寅制定伊勢太神宮大宮司一員正六位上
 階小宮司一員正七位上階先是神祇官言太神
 宮司元置從六位階一員而去員觀十二年加置
 一員大小無別職掌不分同稱受領文為爭論望
 請定置大小員遷代之日分付受領一准長官任
 用者勅聽之九月丙午朔三日戊申停御
 潔齋燒燈九日甲寅停重陽之節諒闇也十

三十一日庚寅

一日丙辰遣散位從五位上興我三神祇大副從
 五位上大中臣朝臣有本等奉幣於伊勢太神宮
 發自神祇官諒闇也去 十三日戊午先是遠江國
 司言前司時燒亡官舍二十五字倉他无実二字一百四字交
 替之日不輒言上疑此文放還既經言上而前司會去年
 十二月四日恩赦被放免訖望請除弃將脫下後累
 但除弃倉屋材木加修所遺之倉舍太政官商量
 依請焉 十九日甲子地震 廿日乙丑亦震
 廿一日丙寅二度震 廿六日辛未遠江國稻二

千束近江國穀三百斛美濃若狹出雲美作四箇
 國稻各二千束備前穀二百斛播磨二百斛阿波
 二千束伊豫三千束施興福寺以充造鐘樓僧房
 並通用三寶施新稻穀 廿七日壬申山城國
 葛野郡標原鄉野地三町賜興福寺傳燈大法師
 位修審先是修審申牒此地元嵯峨院四至之內
 也貞觀六年申督淳和院建立道場定大覺寺四
 至之日還為公地基業已成不獲移去請所分者
 詔賜之 冬十月丙子朔停五月之宴諒闇也

親王公卿侍從仗下造酒司侍從厨聊進酒饌

三日戊寅相模國國分寺金色藥師丈六像一躰

挾侍菩薩像二躰元慶三年九月二十九日遭地

震皆悉摧破其後火燒損望請改造以修御願又

依太政官去貞觀十五年七月二十八日符以湧

河寺為國分尼寺而同日地震堂舍頽壞請仍舊

以本尼寺為國分尼寺詔並許之

夜地震 八日壬午地震 九日甲申授飛驒國

從四位下水无神從四位上從五位下氣多若宮

神從五位上正六位上賀茂若宮神從五位下信

濃國正六位上池生神御廐中央御玉神並從五

位下 十日乙酉遣左近衛无位早部連助雄小

治田宿祢春雄秦忌寸常吉日置部公枝雄向陸

奥國為左近衛權少將兼守平朝臣季長隨身其

食新季祿以國庫物給之 十三日戊子是日頒

下所司曰无品高丘親王志深真諦早出塵區求

法之情不遠異境去貞觀三年自辭當邦問道西

唐乘查一去飛錫无歸今得在唐僧中瑾申狀備

此條扶桑畧記本

親王先過震且欲度流砂風聞到羅越國逆旅遷
化者雖薨背之不記而審問之來可知意親王者
平城太上天皇之第三子也母贈從三位伊勢
朝臣繼子正四位下勳四等老人之女焉云十
五年親王男大和守從四位上在原朝臣善淵前
肥後守從五位上同安貞等上表請親王入唐後
多歷年序般朝之期已過存亡之分難決而偏准
平常猶受封邑靜而思之悚兢難耐伏望早被返
叔將免謗議勅存亡難卜何許來請系親王身

期新新誤

殞中途神馳半月昔為千乘之皇儲今作單子之
旅魄彼菩提之求何必出戶元厭世心深甚哉苦
行親王始登震坊世人號曰蹲居太子雖見廢非
其罪而理有必至靡可顧防豈天意之豈人事乎
何媿廢之傷化而俗談之如期書曰牝雞之晨惟
家之索信而有徵歟十四日己丑禁男女着茜
紅花交洙文子之色不論淺深無聽服用以其色
涉淺黃丹也十六日辛卯太政官處分依請大
和國城上郡從一位勳八等宗像神社准筑前國

式年實錄卷五十一

本社置神主以高階真人氏人為之太政官奏右
京人宮門有常故殺有道今出曆備中國窪屋郡
人真髮部成道故殺大市貞繼檢非違使覆案奏
有常等罪當斬刑 詔降死一等處之遠流 十
七日壬辰以信濃國伊那郡觀音寺為天台別院
廿二日丁酉授大和國正六位上統神紀伊國
正六位上玉出嶋神並從五位下 廿八日癸卯
除目三人 十一月乙巳朔陰陽寮奉進明年御
曆例也 天皇不御紫宸殿付內侍所 九日癸

丑下知左右京職山城國司裁定材木直車賃人
功等數從四位下行大和守坂上大宿祢瀧守卒
瀧守者右京人從四位下鷹養孫而正六位上氏
勝之子也幼好武藝便習弓馬尤善步射坂氏之
先世傳將種瀧守轉畧不墜家風承和十年年十
九歲起家為左近衛將曹步騎兼射供奉節會仁
壽之初轉將監齊衡四年授從五位下天安二年
除左馬助數月遷伯耆介未幾遷為駿河介貞觀
二年為山城介四年拜右兵衛權佐八年加從五

神寶金卷四十一

十二月丙辰温平作
十者五支九月十
一丙辰同也餘

位上遷右近衛少將同月兼阿波介十一年十二
月出為太宰權少貳右近衛少將如故是歲新羅
海賊掠奪太宰貢綿^ヲ勅遣瀧守備之後拒兼宰
警團^固十四年改權少貳為正十六年遷左近衛權
少將十八年增正五位下明年兼近江介元慶三
年授從四位下遷陸奥守不之官四年出為大和
守卒年五十七以陸奥國安積郡弘隆寺為天台
別院 十二日丙辰遣散位從五位上大中臣有
本等奉幣於太神宮發自神祇官諒闇也 十四

安平温平云云
元是

日戊午授讚岐國從五位下天河神從五位上正
六位上船山神萬農池神並從五位下大和國正
六位上子嶋神從五位下 十七日辛酉前出羽
督師從八位上秦忌才能仁叙外從五位下元慶
二年國遭賊亂能仁以私穀助軍糧也 十八日
壬戌雨雪 十九日癸亥雪猶未止 勅賜六府
少將佐已下見在陣座及五位已上在侍從所者
綿各有差外記內記亦預之慶新雪^ヲ廿二日丙
寅鎮魂祭如常大藏卿正四位下基兄王卒云云

實錄卷四冊

基兄王者三品葛井親王長子也年五十八 廿
三日丁卯新嘗祭所司供祭如常公卿以下諸衛
府舍人已上不卜但供奉神事諸司七十二人卜
食着青摺^ヲ懸神祇官日廿二人縱殿寮四人宮内
省二人主殿寮五人太炊寮二人掃部寮七人大
膳職一人内膳司八人造酒司二人采女司二人
注水司六人内侍司一人准掾兼和七九兩年諒
闇之例也 廿四日戊辰停豐樂之宴供祭所司
向宮内省解齋如常。廿六日庚午皇太后奉為

衫安

太上天皇於深殿
僧講法華經限五日
會召集京中貧窮

安本曰一本有五年十一月廿五日己巳
勅云大官田之設為利朝家即福嗣之
深畜充虛之遠算今文官武職要劇
資糧年方見行月多不給云云仍割
件田永充其料云云但其遣田者蓄
積國之資儲永号官田傳之不朽云云
事具要劇田部八十九字美按此書脫
缺固無論然一本之文後人依類聚國
史補入昭晰可見矣恨猶未備也姑置
而俟他本耳遺之誤

八寺高
上界
七日

辛未 勅勘解由使^者書生二人加置史生二員
廿九日癸酉參議正四位下行右衛門督兼讚
岐守源朝臣舒卒^也 嵯峨太上天皇之孫從
四位社明之長子^也 年五十二 十二月乙亥朔
四日戊寅清和院奉為先 太上天皇於圓覺
寺設周忌御齋會供養一切經 太上天皇在祚

臨白輕人修已誤入

杉安

基兄王者三品葛井親王長子也年五十八 廿
 三日丁卯新嘗祭所司供祭如常公卿以下諸衛
 府舍人已上不卜但供奉神事諸司七十二人卜
 食着青摺^ヲ懸神祇官廿二人縱殿寮四人宮内
 省二人主殿寮五人大炊寮二人掃部寮七人大
 膳職一人内膳司八人造酒司二人采女司二人
 注水司六人内侍司
 闈之例也 廿四日
 向宮内省解齋如常

所司山本氏也
 注水司六人内侍司
 闈之例也
 向宮内省解齋如常

太上天皇於深殿宮設周忌御齋會延諸大寺高
 僧講法華經限五日訖親王公卿及五位已上畢
 會召集京中貧窮者於鴨河邊賑給之 廿七日
 辛未勅勘解由使者^省書生二人加置史生二員
 廿九日癸酉參議正四位下行右衛門督兼讚
 岐守源朝臣舒卒^{舒者} 嵯峨太上天皇之孫從
 四位社明之長子^也 年五十二 十二月乙亥朔
 四日戊寅清和院奉為先 太上天皇於圓覺
 寺設周忌御齋會供養一切經 太上天皇在祚

三代實錄卷四十一

十一

之日所書寫也王公朱紫傾都會集五日巳卯
尾張國中嶋郡從五位下行丹波介卜部宿祢平
麻呂卒平麻呂者伊豆國人也幼而習龜卜之道
為神祇官之卜部揚火作龜決義疑多効承和之
初遣使聘唐平麻呂以善卜術備於使部使還之
後為神祇大史嘉祥三年轉少祐齊衡四年授外
從五位下天安二年拜權大祐兼為宮主貞觀八
年遷叅河權介十年授從五位下累歷備後丹波
介卒年七十五七日辛巳禁斷諸寺諸院

尚書

諸家徵物使等究勘諸國貢調網領郡司雜任
八日壬午地震夜有如狼聲吠於太政官曹司廳
十日甲申神祇官奏御體卜事例也十一日
乙酉月次神會食於神祇官行事所司供奉如常
是日遣使於伊勢太神宮奉幣告以天皇明年
正月可加元服也告文曰天皇我詔肯止掛畏
坂伊勢乃五十鈴乃河上今坐皇太神乃廣前
恐美恐申久今年天皇我御年十四歲今成賜
此公卿等議奏久加冠之事世間乃所重自古

申賜
止信
共

行來禮有其時宜來春正月乃吉日良辰奉加
元服天人望令叶倍之奏世利掛畏岐皇太神乃厚
護依者天平安果行比長保寶位天祭王
武藏權守從五位上弘道王中臣從五位下行神
祇少副大中臣朝臣常道手差使天忌部蔭子正
七位上齊部宿祢季長加弱肩介太手綴取懸天
禮代乃大幣帛手持齊利令捧持天奉出須此狀
乎平必聞食天天皇朝廷手常磐堅磐介天地日
月止共介夜護書護介助幸倍賜比天下國家手

桓貞親王奏言之事
扶桑畧記委

平必事故无久矜助護給止恐美恐美申賜以申
淳和院永置介卿別當先是无品桓貞親王奏言
云云 十三日丁亥除日四人 十九日癸巳於
清凉殿修佛名懺悔限以三百近江國百姓戶主
正六位上永野忠寸真雄弟三人男四人孫二人
戶主從八位上永野忠寸春貞弟從父弟姪男三
人戶主右兵衛從六位下永野忠寸福成兄一人
男四人姪男二人合二十日人還隸左京職真雄
等向官披訴祖父石友親父長歲承和四年二月

十七日改近江國野洲郡本居被貫左京五條三坊石友長歲等須子孫真雄等由載官符而偏憑父子不割籍脫漏不載雖然注着計帳每年進藏既歷三十五年而依穴大浦吉告訢元慶三年九月四日返附近江本籍望請尋實貫於本職許之廿七日辛丑分遣使者於山階深草田邑山陵告以天皇可加元服告文曰 天皇恐美恐美掛畏岐山階山陵申賜申久公卿等議奏良世久加冠之事礼有其時来年正月奉加元服天

宜叶人望止奏掛畏岐山陵乃助賜比慈賜依之平安久安又果行比天地日月止共宝位乎護供奉奈毛思食留此狀乎正三位行中納言兼右近衛大將皇太后宮大夫陸奥出羽按察使藤原朝臣良世侍從從四位下雅望王乎差使天恐美恐毛申賜波久奏深草田邑山陵告文准此又告水尾山先太上天皇山陵告文曰 天皇恐美恐毛掛畏岐水尾山陵申賜倍申久公卿等議奏良世久加冠之事礼有其時来年正月奉加

皇極經世一

元服天宜可天个望止奏世掛畏岐山陵助給比慈
給此依天平介安外果行比天地日月止共少宝
位乎護供奉祭思食留此狀乎奏議左大辨從
四位上兼行播磨守藤原朝臣山蔭内藏權頭從
四位上良岑朝臣晨直乎差使天恐美恐美毛申賜
波奏是日奉獻諸山陵墓荷前幣如常公卿於
建礼門前行事廿八日壬寅授伊豫國正四位
上野間神天皇神從並三位信濃國正六位上槻井
泉神從五位下
日本三代實錄卷第四十終

日本三代實錄卷第四十一 起元慶六年正月盡五月

左大臣從二位兼行左近衛大將藤原朝臣時平等奉 勅撰
六年春正月甲辰朔烈風大雨雪平地二尺 天
皇不受朝賀七曜曆藏冰樣腹赤魚等取司付内
侍奏 二日乙巳雪未止是日 天皇加元服其儀
天皇御紫宸殿從二位行大納言兼右近衛大
將源朝臣多執御冠三昇自東階度御前置御座
西歸當東階西面而立太政大臣昇自西階當西
階東面而立小選太政大臣進執御冠再拜膝行

跪奉加ハ天皇ニ膝行退立本所大納言膝行進理
皇帝御鬢膝行退立本所皇帝起御後殿太
政大臣降自西階大納言降自東階俄頃クハレテ皇帝
御紫宸殿太政大臣昇自西階立前所大納言昇
東階度御前立太政大臣南並東面采女執御盞
授太政大臣太政大臣受酌御酒膝行進奏詩詞
奉置ハ皇帝御前再拜膝行退立本所大納言執
御盞酌御酒膝行進奉置御前膝行退立本所訖
太政大臣降自西階大納言度御前降自東階

旋自脫

皇帝御後殿小時御紫宸殿左右近衛府開閣
門親王已下參議已上及立宜陽殿西廂四位五
位相分入立春興安福兩殿前群臣共拜舞行訖
退出百官六位主典已上於承明門外拜舞是日
帝同產弟貞保親王同加元服即便授三品先
是預詔勸學院藤原氏小兒高四尺五寸已上
者十餘人加冠是日引見因雪地濕故兩儀成禮
近仗服上儀三日丙午天皇御紫宸殿從二
位行大納言兼左近衛大將源朝臣多行內辨事

親王已下參議已上入自閣門立宜陽殿西廂四位五位相分テ立春興安福兩殿閣前內辨大納言降首殿就列正三位行中納言兼民部卿藤原朝臣冬緒相代自東階昇殿度御前當西階北面而立采女一人執御盞授中納言跪受采女一人酌御酒入御盞中納言膝行進奏壽詞采女受御盞奉置日天皇御前中納言小退再拜奏壽詞訖東度降殿立東階下西面再拜奏壽詞就親王已下五位已上稱唯再拜中納言再拜稱萬歲次群臣共

稱萬歲再拜舞蹈訖中納言昇殿親王已下參議已上昇殿四位已下侍座宴樂竟日極歡而罷賜御被宣制曰天皇我詔良萬宣大命乎衆諸聞食與宣今日波正月朔日乃豐樂聞食須日亦在又時毛寒亦依天御被賜波宣今日兼行元日之宴礼故詔文偶正月朔日諸仗服上儀七日庚戌天皇御紫宸殿賜宴群臣覽青馬奏女樂如常儀宴竟賜祿各有差宣制曰明神止大八州國所知天皇詔肯良萬宣勅乎親王諸王諸

臣諸官人等天下公民衆聞食止宣 天皇幼少
 久御坐止伊倍親王等手始天王等相共奈奉
 利相杖奉仁依天食國之内無事又平御冠
 加賜止人止成賜如此慶手天下國內止共亦可
 為止祭所念行須凡為人子者有悅事時必先
 都於夜手崇饒毛乃止聞食須故是以皇太后手
 太皇太后亦皇太夫人手皇太后亦上奉利崇奉
 留又太神宮手始天諸社乃祢宜祝等亦給位一
 階但正六位上量賜物又諸寺僧尼乃滿位以上

亦加位一階若大法師亦迴授弟子一人又
 天下僧尼乃年八十已上仁施物大萬又五位已
 上子孫年廿已上叙當陰階又天下為父後者
 六位已下叙爵一級唯正六位上波迴授一子無
 子者波量賜物又京官主典已上加賜帛絮又元
 慶六年正月七日午時以前太辟罪已下罪无輕
 重同降一等但犯八虐及私鑄錢強竊二盜常赦
 所不免者不在赦限若入死罪者同降一等老人
 年百歲已上賜穀五石九十已上三石八十已上

一石孝子順孫義夫節婦表其門閭終身勿事ニテラ寡孤獨篤疾重病不能自存者ニテ宜量賜物又貞觀七年ヨリ已往ヤリ租稅未納在民身者咸免給不又仕奉人等中ニ其仕奉狀乃隨ル治賜人モ在又御意愛盛ニ治賜人モ一二在故是以冠位上賜比治賜止宣ヲ天皇我勅乎衆聞給止宣授二品行式部卿兼常陸太守諱光孝親王一品參議從四位上行右衛門督藤原朝臣諸葛參議左大辨從四位上兼行播磨守藤原朝臣山蔭並正四位下

无位興扶王從四位下忠柄王從五位下從四位上行周防權守源朝臣本有正四位下散位從四位下伴宿祢須賀雄左近衛中將藤原朝臣有實並從四位上正五位下行因幡守源朝臣有丹波守橘朝臣良基左近衛少將兼近江權介藤原朝臣是法左近衛少將兼守權左中辨藤原朝臣遠經讚岐守藤原朝臣保則等並從四位下從五位上行常陸介藤原朝臣忠主大和守安倍朝臣房上右近衛少將兼行備中守藤原朝臣清經等並

正五位下、長門守從五位下橘朝臣子善和泉守
 廣階宿禰真雄散位源朝臣建鎮守將軍兼相摸
 權介小野朝臣春風少納言兼侍從橘朝臣春行
 右兵衛權佐藤原朝臣敏行左近衛權少將兼陸
 奥守平朝臣季長主計頭兼越後介宮道朝臣弥
 益侍醫兼針博士長門權介葛城宿禰高宗等並
 從五位上散位外從五位下長統朝臣河宗日景
 直內了弓一本陰陽助兼播磨權大掾早部宿禰利貞陰
 陽權助兼備前權掾弓削宿禰是雄大判事兼明

法博士能登權介秦公直宗元位源朝臣當時左
 衛門大尉正六位上藤原朝臣有家散位正六位
 下在原朝臣一貫中務大丞從七位上類史藤原朝臣
 世大民部大丞正六位上文室朝臣惟貞播磨博
 士大春日朝臣氏主右兵庫助橘朝臣喜樹喜如字內藏
 少允布瑠宿禰今道大外記淡海朝臣有守守大本元
 內記菅野朝臣惟肖太皇太后宮大進藤原朝臣
 基與散位大原真人恒蔭大學助大春日朝臣善
 道右近衛將監御春朝臣種實大藏大丞其南備

真人是門式部大丞上毛野朝臣氏永内匠助南
 勢朝臣園公右衛門大尉坂上宿祢良助等並從
 五位下助教從七位下藏史宮雄左大史正六位
 上間人宿祢良宗左近衛將監忍海山下氏則木
 工允矢田部造利人等並外從五位下是日太政
 大臣從一位藤原朝臣基經左大臣正二位源朝
 臣融從二位行大納言兼左近衛大將源朝臣多
 正三位行中納言兼右近衛大將太皇太后宮大
 夫陸奥出羽按察使藤原朝臣良世正三位行中

納言兼民部卿藤原朝臣冬緒參議從三位行治
 部卿兼近江守在原朝臣行平參議從三位行左
 衛門督兼近江權守源朝臣能有參議刑部卿正
 四位下兼行美濃權守忠貞王參議正四位下行
 右衛門督藤原朝臣諸葛參議正四位下行左大
 辨兼播磨守藤原朝臣山蔭等請闕上表奉賀
 天皇加元服曰臣基經等言政之脂飾非礼不成
 其儀儀之纒談惟冠以居其首伏惟皇帝陛下
 下恩章有程體履無躡卜青陽而遇吉元服既崇

排紫極以臨民，凝旒在闕，禮之盛也。賀其捨諸臣等追章舞於百獸，非驚華磬之聲，覺爭壽於三呼。何必岱山之岫，無任拊躍之至。八日辛亥大極殿齋講，最勝王經如常，以大安寺僧三論宗傳燈大法師位安海為講師，女叙位十六人授從三位藤原朝臣淑子正三位。十日癸丑，天皇御紫宸殿拜大臣已下中納言已上策命曰：云從二位源多朝臣，乎右大臣官，命任賜布正三位藤原良世朝臣藤原冬緒朝臣，乎大納言官，命從三位

言下也官字也

在原行平朝臣源能有朝臣，乎中納言，命治賜。勅，天皇大命，乎衆聞食，宣。十二日乙卯，所司獻剛卯杖。天皇不御紫宸殿，付內侍奏是日右大臣從二位源朝臣多上表曰：臣多言伏奉。今日十日，詔旨授臣右大臣，慶身無地，穹谷萬尋危步底脊，治水二十寸。謝臣政多擁咽，久偷喉舌之官材，長輪困幸，全蔽孝之質，豈圖鳳銜乍著，臣之名字載其先鳴，龍渙周流，臣之斗筭兼其渥澤，叨心而畏，剗骨以慙，慙不足萬死而已。伏望陛下

三代實錄卷四十一

八

結番

高開聖聰遠察悃丹勿使臣受陰罰於彼蒼貪重
任於虛素不勝誠切上表以聞不許十四日下
已大極殿齋講畢僧綱引名僧奉茶內裏論義如
常賜御被十六日己未踏歌之節天皇御紫
宸殿賜宴侍臣雅樂奏音樂宮人踏歌如常賜祿
有差十七日庚申於建禮門前行射禮勅遣
公卿行事十八日辛酉天皇御射殿覽四府
賭射日暮親王已下諸府佐已上結番而射焉
十九日壬戌右大臣從二位源朝臣多重抗表曰

臣多言今月十四日中使從四位下行奉權左中辨兼
左近衛少將藤原朝臣遠經至舉宜勅旨不聽
臣表寵章不翅負荷之力難任榮分無限戰栗之
情何止臣其誠惶誠恐頓首頓首頓首死罪死罪臣內
無從流之補外闕橫草之勞動賢共空位望惟溢
縱令陛下江海其恩奈神稜鬼瞰何微臣灰塵
其骨奈庶績具瞻何伏願陛下更廻覆壽之德
遍施煦暄之仁量攝臣誠莫拒懇情不堪兢惕屏
營之至重以抗表陳言臣多誠惶誠恐頓首頓首

三才實錄卷之四十一

九

死罪死罪謹言優詔不聽廿五日戊辰太政

大臣上表請能撰政帝親萬機曰云云勅答

曰先帝託公以助身委公以度續以至今自識

思名雖列於成人德猶慙於往古復辟之事非予

所堪錄之機欲公勿讓朕之此志美能順之尚侍

正三位源朝臣全姬薨全姬者嵯峨太上天皇

之女也當麻氏與紫姬同產全姬云云廿八日

辛未太政大臣枕表曰云云伏願職封職由資人

雜俸並馮先般之定給物必斷此廻之新如前示

恩賜內舍人二人左右近衛各四人為隨身先臣

宿疾中發醫療外隨難待紫垣於直廬何分霜仗

於御卷今各依初歸付官府勅太政大臣來表

悉之云云其職封職由資人雜俸等並依所請一

從省裁已曠予一人之素情且依忠仁公之故事

又隨身兵仗等事有舊貫不敢虧損二月甲戌

朔勅曰舅氏太政大臣藤原朝臣朕自在提抱

賴其保護恩隆非常之渥寵以答莫大之元功其

職封職田資人等累經以聞自遜辭朕不敢違之

△脫文

舅氏

聽其_一所請_又舊儀_所賜隨身內舍人二人左右近衛各六人左右兵衛各六人然而隨其固辭不更加給依前日之分配_裁定內舍人二人左右近衛各四人但任人賜爵等並准_三官一如先帝策命忠仁公故事三日丙子藤原朝臣國經藤原朝臣有實並為參議除目_五十七人云云從四位上行左近衛權中將源朝臣興基為備前守權中將如故四日丁丑停祈年祭以去月大炊寮有人死穢也停釋奠以當祈年祭也六日己卯停

天原野祭九日壬午修祈年祭是日_裁太政大臣職封職由資人雜俸之狀頒下所司但隨身如詔旨十一日甲申春日祭如常十四日丁亥大學釋奠直講從六位下直道宿祢守永講古文章書文章生學生等賦詩如常太政官處分紀伊國浪人調庸准土輸絹綿廿八日辛丑天皇於弘徽殿前覽鬪雞徂馬國年貢綾一疋之代進生絹二疋限以二年准伊勢尾張兩國之例也三月癸卯朔三日乙巳御齋燒燈如常廿

二日甲子延八十二僧限以三日於紫宸殿轉讀
 大般若經 廿四日丙寅地震 廿七日己巳
 天皇於清涼殿設酒宴秘辛慶賀皇太后四十之筭也
 皇太后去年春秋滿四十二天下過密不申歡勸謙故
 延而行之命內藏寮辨設衣酒被凡其獻物供具不
 可算數親主公卿皆悉侍宴雅樂寮陳鼓鐘童子
 十八人逆出舞殿前先宴二十許日揮取五位以
 上子有容負者於左兵衛府習舞也負數親王舞
 陵王上下觀者感而垂淚舞畢外祖父參議從三

位行治部卿在原朝臣行平候舞臺下抱持親王
勸躍而出親王于時年八歲 太上天皇第八之
三ノカ子也日暮酒酣 勅喚親王公卿昇殿絲竹合奏
 樂飲極歡竟酒之後賜祿有差 廿八日庚午授
 參議從四位上行皇太后宮大夫藤原朝臣國經
 正四位下亮從五位下藤原朝臣豐範大進從五
 位下菅野朝臣直臣少進從五位下藤原朝臣近
 野並從五位上少進正六位上藤原朝臣良範從
 五位下雅樂少兄從七位上春海連貞吉外從五

位下正四位下藤原朝臣榮子從三位從五位上
和氣朝臣德子正五位下無位安倍朝臣睦子從
五位下榮子已下侍奉皇太后宮故有此授崇
夏四月癸酉朔賜侍臣飲於_二恒陽殿_一西廂左右近
衛舉音樂賜祿有差_二七日己卯式部兵部二省
奏擬階短冊_一天皇不御紫宸殿右大臣源朝臣
多奏_二勅命二省向省家依例行之是日卜定伊
勢齋內親王無品揭子內親王卜食其賀茂齋者
諸內親王不卜食故今日無定_二八日庚辰如常_一

丹波國人右近衛從八位下丹波直有數兄從七
位下丹波直有貞正八位下丹波直數宗從八位
上丹波直核領弟從八位上丹波直有道等故外
從五位下丹波直人足孫清雄之子也而偽_二孫_一
孫_二軒着圖籍貢奉_一孫選叙位階有數男秀助惟
影惟恒三人入貢位子共免_二俘伎國司申請依實_一
改正_二勅從之_一九日辛巳卜定賀茂齋王二世
穉子女王卜食一品行式部卿諱_二先孝親王之女_一
也十日壬午東宮祇晝鳴自辰至申其聲不絕

十二日甲申停平野春日等祭以去月三日大
藏省人死今日三日滿穢限今日以前不能下供
神物也十五日丁亥是日依式於太政官曹司
廳可賜文武官成選位記而中納言已上謝障不
祭故停而不行十七日己丑常陸國司言太政
官去元慶三年九月十四日下國符偶折年耕調
布直端別十束如例進高布直段別三束交易進
上者而今得崇親院牒偶去天長元年六月二十
日下民部省符傳諸司主典已上卒死之日給賻

物事有恒例而物實避忌經日喪家之費卒難支
給今被右大臣宣傳奉勅宜件耕特令交易充
殯斂者須仰所出國始自今年交易附貢調使進
施藥院其直并運賃耕同用正統者自今以東院
司專常出納後更被附左京職建崇親院之日自
貞觀二年以件用途之内交易調布百五十端每
年送納院家支補闕之自斯之後既及二十五年而
折取彼耕通用納官并勅旨斷高布直既忘先
格事不穩便者國司覆審所陳不虛望請賜物之

三代實錄卷四十一

直依舊充用但納官之内猶得通用然則凶事之
忌自避院家之愁永絕太政官處分依請意廿
二日甲午於朱雀門前修大祓以去八日大膳職
人死十日大藏省人死平野松尾賀茂等祭停止
故也臨時大祓於建禮門前行之因穢不可用大
藏省帷仍用朱雀門也廿四日丙申諸衛警固
以明日賀茂祭雖停祭事猶有警陳例也廿六
日戊戌諸衛解嚴廿八日庚子天皇御武德
殿覽駒騎散位從四位上潔世王卒潔世王者二

欠行除同三子等或
終六

品仲野親王第八之子也云云年六十三三品貞
保親王為上野太守五月壬寅朔二日癸卯
大和國同言管高市郡從五位下天川侯神社樹
有為巢產得四雛其一雛毛色純白五日丙午
端午之節如常天皇御武德殿觀四府騎射及
親王已下五位已上貢馬六日丁未天皇御
同殿觀左右馬寮競走馬諸衛馬上雜藝十一
日壬子但馬國新除介從五位下菅野朝臣良松
言國出舉正稅辨稻七十四萬束也類經減省



正倉院

見舉少數望賜隣國穀舉填足用至是勅以丹

後國不動穀四千斛日幡國六千斛充之除目五

四品彈正尹惟恒親王為上總太守本官如故

十五日丙辰遣使奉幣伊勢太神宮及賀茂神

社告以定齋內親王并齋王也散位從五位下時

景王為伊勢太神宮使參議正四位下行右衛門

督藤原朝臣諸葛為賀茂神社使廿九日庚午

是日霖雨賑給京師貧困病忠之輩

日本三代實錄卷第四十一終

三代實錄卷四十一

五

