

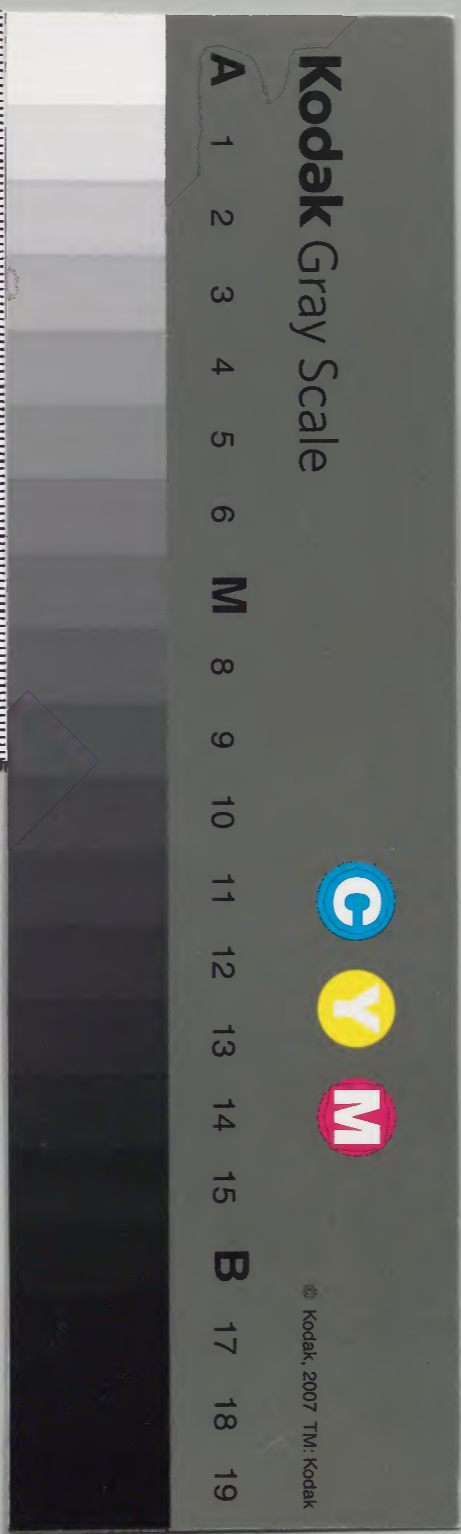
西宮記

六

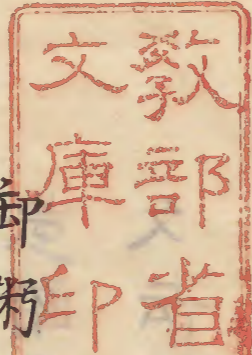
			二九二三	和書門
二〇	一〇	一四	三三	
冊	架	函	號	類

庫	文	閣	内	
四		二九二三		和書
函		三三		
四	二〇	三三		
架	冊	號	類	

内閣文庫	
番號	和 29233
冊數	20 ( 4 )
函號	144 314







教部省 一日内膳司忌火御飯

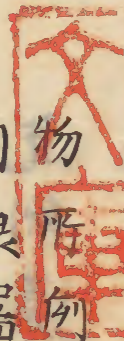
御粥前付米女

女房若侍臣供之 著服月

候 立御臺盤一臺於大床御座供之

御警蹕不奏御飯

付女房不仰罷由居或布袴 六位束帶有微時尚供之進



例 物 例云六月一日早且奉忌火御膳四種

御飯片境

平正年五月二十八日 御膳司

内一〇二四三號



九記云養平元年九月二十九日御詭筵結願

先例茅四日朝座結願而明日依可供忌火膳

今日云云

延喜十一年十一月一日同十九年六月一日

共有觸木焚而供忌火御膳如常云御記

文云云

延喜二年十一月一日供忌火御膳依無四位

令管根陪膳于時歲人頭

神祇官奉御贖物

自一日至八日十二月同之并官下新物宜

旨或本款六日一日尽七月三十日云云

造酒司献醇酒一月中献朝夕供膳次供之或三七月供

内匠寮进菰刀二十柄見美和例或云五月一日

内匠或兩度進云云

五日親王衣服文七日中務者申詣司夏衣服

文并委同查進服神



九日奏同者衣服久月近代不行

立明慶王承嗣文指物錄卷中時向夏之耶

進云  
四五右西奥

以進奏身亦四二十所見其相同也云五月一

步隊願痛驅前一月中補願之期也

文吉起本塔六日一日入冬十日三十日云

自一月五日八月十七日其國支并諸本條也

御躰御上事不悉其始末及宣讀其由并

神官官人自朔日竈本宮臣之有穢時必

引南殿儀在式

上御著陣座外記申神官候御臣田上野官人

進奏茶伯若副梓奏茶往敷政宣仁門官人昇

立南廊初立敷政門外二大六位官内侍候東

階上御起取函付内侍上御立西一門外記官

授外記外記進上御梓笏取上階跪片膝授内



侍必喜二十二年十月十二日大納言經廊西  
 進御所天曆六十一依西大臣自南殿上卿著座  
 官人撤案二看例茗自所請上卿召外記給案  
 有穢在陣外申上卿奏閔付内侍内豎 本七  
 今往御物忌付内侍所此日若當該時廢務者  
 可付内侍所云之上卿不参者外記付藏人奏  
 付内侍所延長三年有穢外記元勢覽奏案天  
 慶五年納言不参之議忠文依宣旨付内侍所

奏汝拾承知官府神祇官之進使若文次内印

官府

代身公卿記之

天慶六年六月十日入夜藏人迹規来云神

刺祇官陣外候御臣奏依納言以上 人不参

不能奏閔者有御令召而召申障不参為之

如何者外記勘申云有他例之可准者依候

例可令参議行之状



九記云同辛十一日依昨夕召卯時候參内查左  
衛門陣外令迹親奏候由仰云昨日依例可奏  
御躰御卜而納言等申障由仍乍知食穢由於  
陣外為令奏閱所召也而不參仍令參議忠文  
朝卜奏但今日神今食付所司可令行者仰大  
外記有象九記云天曆五年六月十日陰雨左  
大臣參内奏御躰御卜依内侍不候大臣參上  
令奏直物文云

同記云天德三年十二月十日官奏後欲奏御  
躰御卜文而内侍不候云々仍令賴忠申可給  
代官由而仰云或時令威人男等奏准被例可  
行者徑階下參進奏云々  
天曆三年十二月十日九記云神祇官候御卜  
文而納言參議或皇服輕或觸穢不參雖無先  
例依勅者外記付内侍所云々  
應和四年六月十日左衛門督藤原令文利



奏神祇官申蒙允分供奉御躰御卜文令仰云  
依先例穢限滿之後可卜其文縮日行藤令  
申奔日教事外記不能勘申為之如何令仰云  
延喜十五年延長二年例穢後奔四日奏御卜  
不見陰陽寮擇日時之曲又令申云兼平六年  
記日記有陰陽寮取申其日之由焚而令勘申  
之事不從但明日可行奈仍彼官不可忌竈十  
二日當御衰日十三日皇日也其後可及被修

中宮法會之日為之如何令仰云衰日何避忌  
竈始日午焚則始日明後日奔以十五日可奏  
御卜又可勘神祇官近申夏由夏十四日侍奏  
御躰御卜云康保元年八月二十五日左御  
門督藤原令奏神祇官進去六月御卜過或日  
蒙允分過狀戒將來令免  
應和三年十二月十一日御記云自去六日至  
于今日物忌也神祇官進御躰御自內侍所







神祇官比門內東腋  
西面王大夫在同  
外記申代官  
召史問供神物  
由上卿著廳  
大臣南心自西  
言入自東著西

月次祭

檢務木工寮申鐸文并申上卿下宣旨近

喜十六年六月十一日自左近陣奏遣伊

勢使事

同十七年六月十一日臨時幣使在月且

仍付伊勢幣於被使事

上卿着神祇官比門內東腋

西面王大夫在同  
門外之記在西掖

召史問供神物  
外記申代官

由

上卿著廳

大臣南心自西  
言入自東著西



面豫置或  
王大夫著無用他氏上卿召寄使  
召使二人之良譬外壇下同音上卿云或乃  
唯出南門召之式部并史諸大輔著座入自南門  
神祇官掌云申祝詞師下自西廳著祝本官人皆著木  
綿次上卿以下著壇下蘆座南舍座人皆砌申  
祝如例在御座迴見幣物三尺出自西屋始自  
史二人持簡召諸祝退社幣納官庫朝祝等分  
幣上卿退次之退

神今食

於神祇官依例卜食親王以下小忌  
近長六十二日神今食大忌王卿不候有  
行幸心和四六十一於神官有神今食諸  
卿不參右大將參入平且行祭  
上卿著南舍親王入自北西面上卿入自南北  
在南庇召使候東面座西方為待徒厨使親  
王前札外記置式茗式申代官史部申時供神物



弁備王卿已下向北舍帶人解之主親王親  
行拂茗無親王者次  
人人執之納言參議昇及枕納言東  
枕弁少納言已下供御疊掃部官人傳取供之  
畢退南舍宛供御膳有人供曉膳旧例待曉夙  
時供曉王卿撤御座等如初儀采女參內奏夕  
曉御膳供了狀

中院儀

有方忌者早還御或有方  
忌不御天曆元年十二

月無行幸納言以下者中院行  
當日早且出納書侍臣名類老小舍人遣神祇  
官令小小忌令不還未文後大忌人等皆悉退  
出又藏人書女藏人名教召出納給內侍所可  
彼所遣神祇官回令卜之頭御厨子所別當候  
御浴人不卜行幸扈從苗守如恒內藏寮賜酒  
饌殿上侍臣所雜色如恒但女藏人內侍  
等早且  
主殿供御浴內侍女藏人宮內者令到可供



奉女官

近仗以女官送  
夾各見上也

御卜畢內膳北人簡

付内侍々々不候者付藏人御覽畢及洽官外

記令卜主卿以下入夜殿司供替忌大不合御  
卜人

木及炷  
忌大退戌時天皇帛御服腰輿供奉御男女如

諸御庵從衛幸神喜殿入中和門之間大忌王

御府帶了箭火忌人御輿倚殿中間小忌公  
卿列西

坐所司  
敷退道主上人自西戶御西隔殿內張承慶女

宮入自北戶候西隔北戶前殿上人候殿西北

砌上御厨子所候北舍小忌人人著西舍親王

納言西面前置參議東面并少納言西面北上

使等座中間侍從厨別當東端造酒諸侍從

人候西廊南面置御輿近候東廊北面右近

主殿供御湯殿御槽在西庇主寮候壁外

故矣者供奉入御湯以覆置御槽七度御湯

奉人脱袍著當色懸不脱襪主上登自供奉

奉内藏寮奉御憤以指為之



主上著祭服之入御神殿

衣剋開門圍司著座大舍人叩門圍司奏勅小  
忌供神座采女申時王卿出自西掖門掃部寮  
已下供置近衛將脫調度裏殿幌掃部官人傳  
奉神御衣內侍之采女申時縫司供御腹內藏  
采女供神膳官主之前氏小忌王卿歸本座  
近衛開門天皇洗還御寢所內侍車縫司等徹  
曉膳畢采女參殿南西戶下申云向左采女主

開門叩門圍司王卿已下徹神座大忌王卿慕  
腋北廂為王卿座王東面卿西面南廂為弁少  
左西右東夾路右兵衛在本陣在兵衛右官大  
還御御輿出中和門左次為問誰

御南殿天王下輿之後南面之次將問誰々加  
御厨子所例云六月十一日替雜器等木工內  
藏西寮進之上御厨子所同此色目在別者今  
茶狩所進之物色目在彼所奏茶之文云生箔



三大帛三丈断緋油絹三天御环油布六端

二天四端厨子懸二端二丈調布三端二丈三

御廬覆断一端二丈已上奏一紙自内藏寮請

仕女三人今良袴断之初板四枚加下居鉞一柄提一柄鐵串一隻小

刀四柄燒物棚一碁鐵搗輪四足火着二具塩

春日二腰已上奏文一紙自木工寮請之者焚

件物之内相分進上御厨子所更見御厨子所

年中行夏之末十一日新掌会同此

次神祇官奈大殿官人牽御至座摩等參上祭

御在所御湯殿御裝物所御厨子所選到御在

所奕扇忌部薇声詭祝詞及紫宸殿明且主殿

寮供神更御水手其伎棚一碁敷布立八足机

一脚置御手巾花一柄又立白木二階一碁置

蘭履一足立机一脚已上敷布置二道盛御水手尋

常御手水以前供之次主水司供御粥副如布

卷盛中院早且主水司請御粥院一口信膳未



明裝束上 人供之彼司所近請申奏不奏閱  
直繪出納返止之日彼司即請本奏例供以前  
供之今日固司奏御手巾後各輕服之人參他  
齊准此 御記云天曆八年十二月十一日神今食祭云  
云參議正明正明一人行祭夏久以并代官令  
供奉云々 諒略記云神今食天皇御衣小忌王  
卿以下著積摺如新掌會但無湯云々

延壽十八年六月十一日 依穢内膳之部等不  
足可神事救仰大納言藤原朝臣以大膳之部  
等借神内膳之部不足之救令供神事此夜於  
神祇官行神今食夏云云昨日有滄泉舍人死  
同十二日 主殿主水等寮司供解齋手水粥  
等令問前例申云雖有穢下供神事猶供解齋  
手水等云々 案事意有齋而後可有解齋而後  
依穢不齋宜無解齋此例已上 近誕後宜改定



之  
必長四年十二月十一日申午云云今日神今  
食依内穢諸司行之及四刻神祇官参入奉仕  
御殿祭事同七年十二月十一日内有大産令  
夜依穢不御中院二刻神祇官参上有有大殿  
祭事云々

近衛式云凡供奉十一月新嘗会小弁官人并  
近衛青摺布袂丹三十五領云々請縫殿寮凡

供奉六月十二月神今食小弁官人近衛装束

断六月人别細布二丈八尺紅華大一兩十二

月人别黄絶帛各三丈綿二丈細布七尺云々

諸大藏者宮内式云凡神今食新嘗会所酒云

云日影二撫申官請受

藏人式云中卯日新嘗会祭行幸中院一同神

涂食但侍臣着日蔭蕩并小忌衣縫進侍衣八

須



延壽十五年十二月二十日於神祇官行祭  
依職引設詔便座旧例不設此座今夜云  
外記召縫殿今進腰食參議已下侍從已上  
三進即縫殿元甲云今年當三年一之年也  
然則侍食不可更返納者散位清原齋藤真人  
雖非侍從依中務申代同預此食但中務兼代  
内舍人為行中務此食仍問縫殿官人申云中  
務兼代人錄一人等二人斷食依者請行之於

内舍人等無預食例者外記史斷名一条但外記史

生左右史生官掌等斷

延喜十五年六月廿一日云大忌親王公卿  
不參仍遂空但方册言弁及外記史等著座云

云云十全全卷十四日  
延喜七年六月廿二日宣旨云左大弁秋朝  
臣宣天大臣宣頭身之間必供奉新掌会神今



食小忌參議直定一人僅備神及其人有故交  
致闕百是今以後卜定人備于所闕小外記及  
上忌寸今後奉今進服參議之下侍從已上  
同十年十一月二十日宣旨云右大臣良岑侍  
殿上宣業前供奉新掌會神今食等小忌參議  
已上只一人也自今以後定中納言已上一人  
參議一人并兩人若中納言已上未食卜者定  
參議二人少外記高直代高直又高直者一高直

新式云今業親王一人參議已上一二人次侍  
從已上七人外記史一人官掌一人又云應供  
奉神今食小斎次身從已上曆名前祭一日奏  
之大掌會准此必仁九年六月十四日內穢以  
諸司於神祇官祭之卷一入神奉之  
仁壽三年六月十四日內穢付神祇又并史依  
穢不念真觀九年五月二十九日京中穢二衣日  
多来月十一日可行神今食於朱雀門大後



同十八年六月十日神今食仗穢停止仍大後  
天慶六年六月十一日於神祇官有祭更云々  
外記有象令獻人仲陳奏云小忌親王御言各  
有障可參云々仰云參議各一人供奉之例  
可勘者勘申延長七年十二月十一日例仍差  
內豎召兵部卿元良親王還參云只今可參云々  
元良親王參議忠文著座云々侍曉之間令侍  
從圍碁云々

同八年六月十一日宛二刻天竺御神喜殿云  
云右大臣三只元良親王參議保乎在衡等著  
小忌座云々  
同年十二月十一日於神祇官被行祭事云々  
但并不取代官不  
同七年十二月十一日神祇官被行祭事云々  
但外記史各有穢氣不着座不立雖儲小饗  
依死穢停止云々戌三刻只長親王中納言清



蔭卿著座云云

同年六月十一日

殿有御祭事於中院

議保平著小忌云云

同七年十二月十一日

外記真能乍立南門

史生官掌等云云

親王納言云云

轉以散齋日在穢內行神事例

延喜十九年六月二十六日

改并神余食祭事云云

死穢仍於不觸之諸司令調帶物

而權右中并藤原元万度正藏

申下幣物同年九月十一日

是渡快舟共朝

穢內也然而依諸司不穢下祭



官行之使部丞長四拜十一月廿五日御云小  
忌供御座等歸座之後縫殿給腰被但去年投  
枕今夜無之云云日十一月廿五日御云小  
天曆三年七月二十三日於中和院有神今食  
祭事依穢天陰苗降藏人頭雅信左仗申中納  
言元方卿云枕兩行幸停止者上卿御外記云  
差使部仰諸司云云造酒司申佐障中務者申  
輔以左衛門佐國孫為輔代以侍從尉預真與

為佐代年來以別當為佐代而今夜不參仍准  
侍曉之門已徒矣無仍上卿召基局侍從前  
基局也令  
國孫與內匠頭伊輔于談幕以一盃云云  
延喜十九年六月二十六日依穢  
延引云云四只負  
親王參議澄春恒佐朝臣就神町南舍但納言  
不合下食參議之中懼佐獨合卜仍外記有世  
記申云仁和四年六月貞觀九年十二月寬  
平四年十二月同三年十二月延本十五年



十一月二十日幸中院上之著小忌坐造  
酒司官人候  
延喜二十二年十二月十一日次神今食依穢  
延引十四日月次祭事了神今食付神祇官彼  
行而可供奉采女八人也先例付采女三今日  
奔而依内穢不供奉仍以不穢采女可供奉而  
不穢水取一人惣三人也目之入夜被停付祭  
十五日停祭之由於建礼門前大後

弘仁十四年十二月二十八日宣旨云戌一點  
御齋院十二月寅二點還宮十一月卯一點宮  
内神祇候延政門外十二月用二點列門参入  
祭御殿十二以前在大臣宜苑以為例少外記  
都宿祢廣田丸奉  
天德四年十二月十一日御神祇官行神今食  
祭事云云依當子昨日令卜供奉  
天慶元年六月十四日神令食云々右少弁相



職事大忌幕申左大臣云神事時候銚留太刀  
而少納言實利未練故實不待候銚尋先例可  
遣所之云少納言左大臣舍人主銚等入禁中  
取銚等參入云大忌幕元并少納言不進盃  
左大臣云如此時故右大臣圍碁盛居即流其  
巡又召近衛次將令進盃是故實也即召右中  
將英明右中將正明等令勸三巡云  
元和元年十二月十一日庚子今日依當子日

昨日於宮內者可卜食今夜供奉諸司等仍內  
侍代藏人守向候省令合卜而八男八姬等不  
參功不合卜仍有定今日皇於宮內省令下八  
男八姬但至于內侍藏人等昨日已下仍皇  
不卜云  
康保三年十二月御記云依無小忌納言一人  
例納言參議各一人可供奉之由令御又卜食  
外託不候仍以中令行夏云々



延喜十三年十一月御中院云：下輦掃部司  
申少納言不候鈴云：有定遣少納言左右近  
將監等取鈴之去八日有此事仍遣少納言左  
亮二刻所日供神座其後少納言清光領鈴奉  
進掃部司傳取置殿内云：  
同十三年六月十一日御中院大忌親王公卿  
等不候云：人内侍皆有障殿上命婦二人供  
奉内侍伐年未有例然以無内侍不可阙供

祭事故准他時例今奉仕之  
延喜十年十二月十一日昨縫殿申有大産神  
熊御服等不可供奉状仍召縫殿神等問先例  
皆曰此御服雖不御皆供奉仍仰大藏行御服  
断令御連度裁縫之此夜不御中院付諸司云  
同十一年十二月十一日昨今日物忌也成一  
剋御中院行神事云：今夜参議二人供奉小

忌云



延喜三年六月十日御記云使清貫問左大臣  
御中院時方閑例大臣日前代不忌天一大白  
貞觀以來有此事以後御中院方閑例未詳只  
仁和法王御時曰方閑忌進神饌以避忌見此  
例供神饌時列具存式而早速云此度雖不  
御有何云

承平三年十二月十日壬午云須召神祇官給  
上已下史生以上下文而依子日不令石依去

昌泰三年例十一日早且可卜申之由仰

延喜二十一年七月九日依織云之中納言藤

仲平卿率侍從著坐但受小忌親王各卜障不

申障苑尅小兩目之天皇不御中院

元慶四年十二月十一日云今日少納言弁

皆躬内穢不參以圖書頭安倍時範為弁代又

以穢外託史行祭事云

延長六年六月十六日時降雨云大外記



高橋元騫於藏人所仰云今夜祭事改中院於  
神祇官可行者左右近中將各申即仰諸司可  
裝束彼官之由云圖畫殿安部御時因亦於人  
同身十一月祭左近陣將監不候有定召右近  
大將監令候云吏部記而勅曰不可然以左府  
小忌將專令候云今夜大忌公卿注南殿前  
位大忌  
天慶元年十二月十六日於神祇官有祭事云

欲者汁物之時厨別當等不候仍令預等欲著  
之内豎大舍人等各相論云違可取盤云之上  
卿仰云内豎奉仕殿上假准此等事令内豎頭  
奉仕手長大舍人者可取盤著云々如仰令奉  
仕之同判令高直令有別由五等入爲新令自令分軒  
寬平元年六月十一日神祇官行月次祭云々  
神今食祭依例於中院可行也而伴院諸舍多  
傾倚仍於宮内省并備御在所并供雜事以



下日記破損仍行幸之由不明

延喜十七年六月十日是日月次祭也云々大

納言道明卿就左近陣已四刻奉進伊勢臨時

幣於同陣給宣命使王正常澄正入自今夜神

令食祭也天皇御中院

同十六年六月十一日右大臣就左仗奉遣伊

勢臨時幣使於陣給宣命但以月次祭使大中

臣安副使為中臣使云々天皇御中院

延喜十七年六月十一日戌子月次祭也已四

刻奉遣伊勢臨時幣使其後大納言道明卿於

左近陣座召使王正常澄王入自敷政門給

宣命退出云々

十三日中務省請申藏人所明年曆斷朱

沙六雨麻紙六張簡三大六尺

二十五日任相模司

大臣著陣定任奏中納言已下侍從召中務丞



洽之如式部於曹司任之如除目定念人下外  
記自相模司進費於藏人所 見義和例

*[Faint bleed-through text from the reverse side of the page]*

雷鳴陣

清凉行事云雷鳴時速裝束殿上召近伏  
又召内藏寮雷襪麻云大色三度已上  
大将已下帶弓箭候御前孫麻大臣大将帶弓  
左右左右北右南大将在前西上左自北昇左  
将座宰相将著大将下云々兵衛之南庭  
盛時召加御前 敷雷鳴御座鳴盛時分陣遣后  
時長戟 殿外衛督佐候殿上者帶弓箭候差中解陣大



將五將監召稱唯置筮西面立庭中召右如  
左衛出次將出將者他上卿之座在孫麻南  
昌泰三年仲平廷本十三年定方雷鳴日近  
衛人私記云御詭徑間并夜中早且雷鳴陣立  
儀有疑問左衛門督苑報云御詭徑間陣立更  
無所見令茶依常儀無殊難歎云々重茶撤御  
座之外陣立似無使宜須當夜取東門戶間左  
右相可陣歎云々夜中障立屢有其例乍宿衣

帶弓箭候之及明之時相牙立出束帶云々後  
日見兼平四年六月二十一日記御詭徑間雷  
鳴陣立如例云々  
天曆六年四月二十日九記云雷電甚盛之雷  
兩參入帶弓箭候御前云々藏人澄景仰可解  
陣之由頗退本座召仰如例  
延喜四年四月七日此日自朝迅雨密雨方大  
臣兼大將時右大將定參上列陣如例入召左



右兵衛督佐等侍之兵衛上取差左少将元方  
拳入仁和寺及未修頗止左右解陣取諸陣見  
參暫雷電人甚又近衛列之差左少将忠相方  
右近衛各十人拳入仁和寺及酉刻五大臣行  
解陣事云  
天和三年六月二十六日雷雨仰降時雖物忌  
令立陣云、雨晴令殿人雅材仰藤令解陣  
解陣如常中務或内舍人參雷鳴陣者立春與

殿西廂

天延四年正月二十四日除日候間雷鳴左右  
大将帶弓箭候御前但陳不立云々  
改延光大  
御言祕記  
昌泰三年王六月二十九日申刻雷電陣列立  
常左右大将各有陣不參酉刻左中將仲平奉  
奉内侍宣行解陣更則遣使於諸陣為勅討也  
說神祇官供奉恒例御賂物  
或人私記云長德元年七月十日參内頭中將



各信云雷鳴時陣立如例但村上御時決額間南  
北行居左少將冪時右中將延光此時主上御  
出令問給陣居違例由於延光朝臣朝臣申云  
主于延光從兵衛府罷渡其程不畝難知旧例  
從左府候也者仍又令問洛時更無所申此座  
猶向南北可居東西行也者但此御座事故中  
細言被申美甚善仍隨其說者少將以上南北  
藏人弁為任云云 正曆四年又有雷鳴陣故

將軍被候其陣入居南北行云云 此日御座可  
在大床子御座或候書御座南入可候大床子  
南云云



依官宜注東西僧教  
 上卿著陣史進使勘人  
 付殿上并若藏人奏問  
 及殿人為使或文云十  
 應和元年七月二十  
 以云十三日記米事  
 卿不參不奏聞者仰  
 賑給者後奏聞使

施米事

依官宜注東西僧教  
 上卿著陣史進使勘人  
 付殿上并若藏人奏問  
 及殿人為使或文云十

文殿 依官宜注東西僧教  
 上卿著陣史進使勘人  
 付殿上并若藏人奏問  
 及殿人為使或文云十  
 應和元年七月二十  
 以云十三日記米事

卿不參不 奏聞者仰云賑  
 給者後奏聞使



等所  
進文了下外記至于施米勘定人教及物教奏  
閱勸行發則重不奏更由者柳框尋先例宜申  
其由云々  
九条殿年中行事云東于於受岩寺給之北于  
於右近馬場給之西于於右兵衛馬場給之云々  
又人教并米廩文一枚官勘作之云々

長保元年七月十三日

政大納言  
御松託

左大臣於傳

被定申施米更云々余著床見施米目銀花

出文有供寺  
不入傳官告召由即參候膝突被問

大文是否由即具候之由依有氣色就座而願  
史守永捧茗進之大臣座前大臣一具之後令  
右弁奏之覽返給大臣目仍令官人召罷茗  
大臣仰云先々使有不知法之更云々此度銖  
差副史惟令給之退座仰国平朝臣云々



是日... 命之... 皇... 國... 不... 禮... 其... 物... 教... 奏...  
 ...  
 ...  
 ...  
 ...  
 ...  
 ...  
 ...  
 ...  
 ...  
 ...  
 ...  
 ...  
 ...

大後

延木元年閏六月晦日有大後帶自左侍

上御着未雀門兩儀昇自東腋晴自南東一階

三省轉西面北上外記史三省在東内侍着令

御覽物在西神祇官置後物祝師着在中央壇

階祝了神官撤後物祝師退神官曳大麻上御被曳

各退

内藏後殿上人着



官核 大并已下着

九卷或云東文忌 等上大後大刀者自今以

後任并官史生已上之人 轉官史大氣

延曆六年六月三十日石大臣宣奉勅自今以

後令任諸司主典已上者上之西忌寸止准此

右府命云内藏寮用意雜豆寮頭融貫首之

亭殿上所與等者被所 自内着束人帶自式部

餘與未及之時或傀儡等云云

御賂物事

雖御物忌神官不寵當時參 御裝束

當日晚所司供奉 藏人催神官召文

於御殿時刻出御中臣節折縫司宮 文人等

候 見藏人或兩儀於庇南 縫殿官人得豆 志

余呂此御服舟女官之人後中臣 之之供或

内侍傳 天皇著給氣息返浴中臣近御床付中

臣女供之天皇自取摩御躰返給東西文人一



一進 匏舟中臣女供

天皇著給脚氣返給中官

主著座神祇官及蕙夜卜部等進置川夜於庭

中席上中臣官人卜部等解校中口取供之天

皇報与女量御躰立度先量身次自兩肩至御

未次量左右腰至御几行九枚中每度取示神

官次卜部捧疊後中臣官人舟中臣女供天皇

放指口氣疊度三中臣轉臣官之主密祝了次和

世參入如意世儀更々退出

應和二年二月二十九神祇依穢候陣外依仰

參入奉有節所事東宮御服不奉贈物





