

御仕置例撰述初編

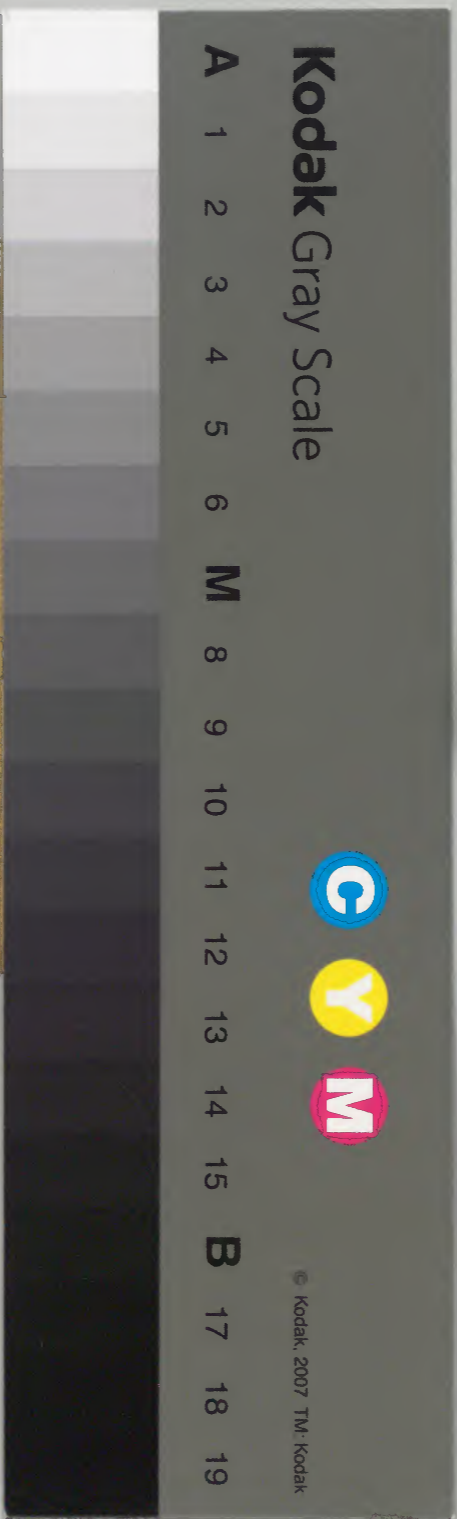
十二

今

庫文閣内		
函架	冊	號
一五	三五	三三五六
		和書類

内閣文庫		
番號	和	32656
冊數	35 (13)	
函號	181	67

共十九



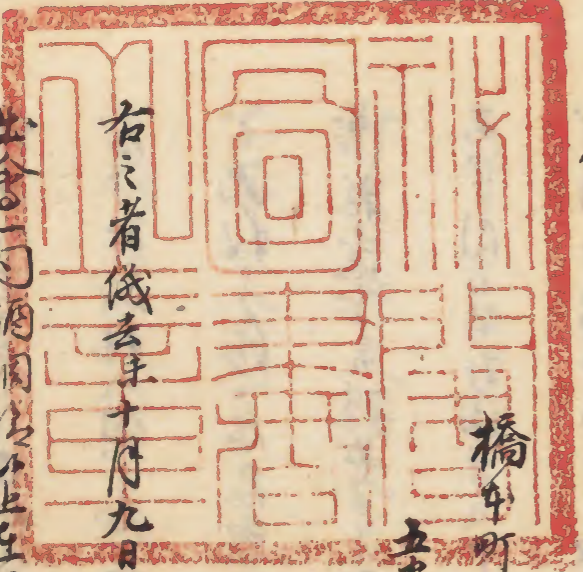
天明八申年五月

牧野信濃守殿

所奉
山村信濃守掛

一 橋中町八郎左衛門子田中金藏ありれ

一 件



橋中町令町右左衛門

五右衛門

八郎左衛門子

田中金藏

右之者儀去来十月九日元傍車立林八

出合一月酒調法以上正和日条度山行凡

詰目沙之与右月儀是少保中出林

八儀所持之鳥目幸之山九海友未のる
備文之事を申し申知人にも幸之友平長
厨下在城林八儀之押而之心中を及り
之酒和之修之存及悪口申儀之る多
系粉益下之投出——あといれ多目貸具
不中四ハ石おぬの方申理不之之始末
おしひの故不届之有江戸拂

右仕置附

右相當之例おん不申山云未年何の上
山仕置申付之清水小入小道具之者

浅川之左門畔浅川あ五席儀南有月
廿百之刀高波外出為之貧窮之有難
用之在交不斗存付不之所方お壞以
後押居山時高在者目幸心中掛山之貸
是年之存何六月十日幸右馬の、系
押之涉書文借文を捨何十百も何他
不存之八系東方之系り多目貸具山紙
中掛之山紙及山紙之自先至而お山紙中
着山紙お之お山紙山紙是紙多目貸
具山紙中掛再意及山紙迎聲言三致

窓口互噪以彼不備有江注十里口方逃
放中付以右傍引競以得去田中坐死
去不輕方其方以乃江戶拂

[Faint bleed-through text from the reverse side of the page]

天明八年申月

高君丹波守辰山右馬

町年抄
山村信濃守御

一尾張殿他事方抱者八十八及狼藉山

尾張殿

他事方抱者

八十八

殿八

為藏

右之若大儀寺二月廿五日市谷教花院
川方之右傍車新加洒程之上及只論亦
擲之在火之由智之居山由水山之不速

門前より傍軍新助酒桶之上及び掃帚
擲る處火之木倉に在りて八十八城八為花
見ゆ下り五郎自及右該の如打擲連山
者上引五郎の如安不直孰之成右町の
之者右五斗の如不埒に存長屋町打取
之口に中盤廿六の銘之書口を持一同
押至系史之木倉に个長屋指口物取
化并建具取取亦打壞及狼藉以辰富
之指六人の如鼓之上取追放

右内仕置附

右前書八十八外武人口物之趣意に當り
る者吾亦指六人の如鼓之上取追放

右八十八外指八人の見合例

山村信濃守掛中多伯耆守中呂文如儀
此堂ケる交儀致る補之度之由觸も有
之交當之月廿五傍軍是物竹田多吉
中合屋交之に終止町之及證劔の場不
致見物之新五留町に在戦の如多人取
集米倉居宅打壞の辨之交面白打取の
建右人の如加多吉俱之穀物前散丈分

日所某種厚押考大防一日宅宅懷
表四白踏込建具類其不某種小投
散狼藉お心抱墨監五山版中府中
与中不思

公俄仕方武士方お勒山方分る分而
不届三月後後方依山方某天の七味
年三月廿七日存命二山得方入雲之上
主退放

...

天明八申年六月

香庄丹波守及山方

所奉行
山村信濃守掛

一 小普請竹沢紋紙帛あこれ一件

小普請組

垣内式部組

竹沢紋紙帛

右之者俄不如意にお成以上去年六月
大病お煩著方之方支不持之大小普拂
以後腰物不持不致病字之申立引込
其在尚二月廿五年以帛留書之帛云

刀の宗と兼方は我河沿一市由中
安山祖若相高之波多山山月酒狂之
給分介之存聲二之雜言十茶碗亦
投散之立強ハル迫而之者凡出舍在寄
勝之方上連之糸り酒乃出山月酒狂上
見世系猶又酒乃出山宗之博中安
ちろり之宗と兼方鶴打白底白の始末
源乃出杖持之下山乃分之ら亦指之江
戸拂

右仕宝附

右相當之例右見玉中の安永十七年牧禮
大陽寺何之上山仕宝中白の松傍新古馬
泪中申る小候勇飛儀方之入酒波ハ
乃指之侍取乃上不知意之亦成百濟益刀
服乃亦逃之旁拂山奉云難古勒去之
亥二月中山病重之申立引込之其子
六月廿夜谷中片所之山王三右馬將助
右師之山口人考合酒給之其乃根沫
山家所兵助右右馬之糸り右仕度儀
有之方中山安酒狂之給先達之侍宝

いも月迄凍込引被頼、公介、存黙
い根に中竹を搦い火燈を以て右を以て
致睥腹を蹴い、はる、逐改のる被、而、指い
服、之、鞘と帯、小刀を、持、右、左、の
右、其、鉞、刀、と、い、右、者、也、を、致、建、具、未
并、損、ざ、い、始、末、被、衣、い、被、持、い、し、刀
を、い、首、く、る、衣、被、い、不、備、之、也、有、江、戸
拂、中、の、い、例、に、見、合、右、致、次、席、江、戸、拂

天の八申年七月
多居丹波守殿の書
道中奉行掛

天の八申年七月
多居丹波守殿の書
道中奉行掛
一 東海道戸塚宿傳七石川尾京家系及
不法の一件

江川左衛門兵衛代左衛門
東海道戸塚宿
甚古末の店

髪結
傳七

有、之、の、儀、何、由、ハ、都、立、旅、人、を、感、可
中、し、日、宿、湯、次、中、合、宿、が、る、疑、に、案、系、り

いしよのち對し ちり流す下りゆれ中を
果く五日中以上所持し 十日を振旦し
神古旅人八天坂の目付交代の用なる通
りい 旅人知右料及右法は 既不用
之存命のいほも 致し上中 追放

右の仕置附

右は 承りしもの 中 第一 及 右法いしもの
いし定 承り 南 於 倉 とも あり 中 一 といれ
ゆる 町 不 とも こと かり 一 いしもの 致し 上 所
拂 但 不 とも あり くれ といし かい といし 八 致し 上

申 追 放 之 由 定 有 といしもの へ 向 くれい
し 申 とも 音 書 といし 旅 人 とも 一 感 たり
十日を振旦し 一 五日 といし 一 といし 何 といし
この とも 准 一 一 中 あり とも 及 右 法
いし とも 音 書 といし 旅 人 とも 一 感 たり
右 右 對 といし 不 宜 といし 右 書 之 由 定 見え
合 致 上 中 追 放

[Faint, illegible handwritten text]

天明八甲申年八月

高尾丹波身度（中勘定奉行）

根居肥前守掛

一 下総國椎名門村役人共同村子並外

寺人儀七中五十一件

大村辰右衛門知事

下総小海上郡椎名門村

百姓

半三湯

右之儀の儀去年卯年及出入田畑核計

第之儀を證文仕地地而地領下取上成

年貢二重村役人方取五五儀之儀

相分り中分等之由之出入内通了以上
右地不之他他二清五由之難お立筋
安通去の儀不之申付材役人方日集り
米押借い多一申上妻子引連系理
不申之食事致地以申付及難泥森木
口折を縄之頑切解迹去地頃吟味
依之夫名田之極田方日人方之極付
苗女房之免申中付乃後捨の取
不届之有江戸拂

右市仕立附

右安永二年正月廿六日申付
伺之上申仕置申付申武列上言柳村七
市古妻の儀申付五五子之儀之先達而
熟該之上浦口説又名生地頃更
上之右之有頼而ハ有之申交儀之如百姓
許一掃而掃之畑賃入之致方不直儀
地頃之吟味之上夫之申中付有之裁許
之夫之申之如地頃之申裁許等深杯
申立難立儀強而申張法下被難儀
候不届之有不拂申付の儀之見合不

眞山江戶掛

同村

百姓

伊古雷門

右之者俄地頭家尋方呼出山路不系

山——其後在出山守才多系同家

身打是迎去地頭中付及雜儀上

村門才右系門標引文乃其正年貢分勘

定い多——其山版言不係有而拂

古山仕至附

右前書才多係之在傍山守の百半

右前書才多係之在傍山守の百半

天明八申年十月

松平伊豆守及山内閣

山内定年
根原肥前守

一上列秋書村文次郎不法の事一件

詮 詮九席名表初行

上列邑桑郡秋書村

百姓吾六才

文次郎

右の事は俄者持不場へ上辺へ言度く

口論い多し一山内及山内源三去りい候事

いり候事候も跡不改地頭吟味中

江戸宿名欠落し一村の帳印候

と云根名主宅に於て彼は中幕帳外
に刃分を折り材方元宅に立入百姓に
不似合長服名木刀松右宅に名主
始末不届より中追放

右中仕室附

右中定書に何れゆる所不と強ゆゑの
致之上不拂但不く高何れゆにおして
ハ致之上中追放と有くはよの迫るる
度より漏いし一ゆも及月漸去りゆ
候に中仕の右中定但書に不脱方ゆ

中仕は後より跡不改材方帳外
に刃分を名主宅に於て彼は中幕
り折り材方に立入百姓に不似合長服
名木刀松居宅に名主の不届候ゆに
中追放

[Faint bleed-through text from the reverse side of the page]

天明八申年三月

多居丹波吉屋の左馬

所寺所
山村信濃守掛

一 右宿浪人石川吉五郎河合九郎一併

由普清奉引

右野遠江守佐士中五郎

右宿浪人

石川吉五郎

右々々の儀事公先波出奔右野遠江守佐
士吉川林左吉田吉田と頼因、右初屋
兵五代り借之兵出當十月吉田中小姓
大橋栄治十合服名斗帯伴右馬門

糸酒治代抄不右拂分可紀及日端采
治昭左記林更加田片野政治同諸
道具亦壇あり是正為強山版不廟有
鼓之上江戸十里四方追放

山普清事抄

石野遠江守統士

吉川共右史

同

吉田嘉門

同

片野政次

右之若右俊兼而初屋子為至乃爰有

小觸有之主人方一巖交中渡室山更
不右用知人上之右位前も不存石川善五
而仁右頼初屋子為至山俄押強其上
嘉門政治之昭左斗帯伊右衛門方孫
越酒給代抄不右拂候分可紀口端及
山井左史二同諸道具亦壇あり是正為
強山版武家古勅山月分三不似合候不
廟有之入先鼓之上江戸十里四方追放
右市仕室附
右市人之内右市席を争ふ先被出奔山

不坊しあるはるは河をれはのまき
科のまはるはるは河をれはのまき
ゆこの鼓之上不拂之内定見合は者
右八武家奉公勤山力分左不拂
維中付江戸拂お南のまはるは河をれはのまき
代涉不お拂はるは河をれはのまき
高飯老不直ゆはるは河をれはのまき
十里中不追放

天明八申年十月

高唐丹波守度山左馬 市勘定事抄 根原肥前守

一 下総國川井村高捕山似初化い多し

この一件

右の御用

之旨

友右衛門

江戸表

右のこの江戸表は此城の途中

六孫王所免初化巡行傍の有瀬替偽

此の目定い多し一侍柳に成附添歩

中後瀬替に別走恭言五人中合村

お早より上野田村に東次方と立出い
途中に高崎のためは逆刀と扱われ
い版不備の有致之上中逃放

御名馬

致之上中逃放

右の仕宝附

右泰音口柳之飯意ハ巾着の
柴者と遣ひ謀書語い候も
疑巾着の巾着右捕の良おごりの
ためは逆刀と扱われ有は
い版不備の有致之上中逃放

所取を發しはとの致之上中逃放
巾着の巾着の致之上中逃放

[Faint, mostly illegible handwritten text, likely bleed-through from the reverse side of the page.]

寛政元年四月

松平周防守殿申取馬 牧飛御前掛

一 相列石服村且米弘名滞山一件

右之者古不持之筋も之より之持

六郷佐渡守領方

日郡本庄町

同屋

迫江屋

八右衛門

西江指七歳

右之者低岩城伊豫守且米積船敷糸

玄揚不八本庄町之地不之船積致力

川法を遺し分り遠山は伊豫と船
中も互に代領の上乗積船と領主
及び中も不届印店所は引取分付
者幸甚と自ら立名書いぬる外
間屋小宿も騷立理不承引取付
水主丸をも長く留置奉り不吟味
お成り候とも存石服村にも不掛合
領主役人との分とも不更右米積造
いぬる始末不届と自田畑取上所拂

右由仕書附

右邊根木を以て控人の上結託堂根藉
為し諸道具も損さしおわす
陶瓦主キ進故とも之を御定事似考
中かこひ先諾を具も損さし以後ハ
之由取果控く下有之交印三引南御
定事くの當り例におん不中委承三
午年大田播磨守の勘定書引之旨
を限付之由仕書中付の豫列南村
碓村おけ村と日國上下麻生村用水
漏之上亦合与御碓村百姓店と兼外

三人要死一件之門後列浮穴郡下麻生
村祖願九帝之弟亦三人俄南神崎外
野村八算口小公之塚若又八算取除
大勝場不之浩孫在難捨重い傾
主没不之海身家之文之此之平俄
用分たため持歎をし持出下地兵
右馬中安山と名聞し不致百姓有口
中觸太鼓を打人数を集メ双之百姓
才矢云川系高石と投合又八棒歎高
亦合早之病更山門南神崎村庄之傍

八倉村佐吉弟の右病を病果の始末致
成殊、祖下百姓有百連死出い候事不
届有五人有田畑云上而拂中白し於
例、見合けよのハハハハハハハハハハハ
この書ハハハハハハハハハハハハハハハハ
右於傍に相ハハハハハハハハハハハハハハハハ
度ハハハハハハハハハハハハハハハハハハハハハハ
中上弘平も有く他之備主且米務弘
長ハハハハハハハハハハハハハハハハハハハハハハ

先子、掛合と云く右米我詰りし
此等不法成仕と有り於傍り仕至り
其中る爰畠田畑取上り拂

岩城伊豫守領分

北刈由利郡石服村

問屋

小瀧屋

勘合清

六郷佐渡守領分

同郡中庄町

能登屋

佐右衛門

外 六人

小宿

源三郎

外 八人

右問屋并小宿在依岩城伊豫守且米
積船敷余言以場取八中庄所地而船
積波り川法と取遠くは行運河豫守
私下と立至り地領之と米積船と領
主役而占り不取廟本庄所占り引取八
右庄の領中一日強立取石屋引取水主
とも長く留置る事不吟味成りとも
右存是又八右問屋并中石振村にも不

掛合願主役人見分等も不更右米
藏詰いぬ——小作末一回不巧有同屋
有ハ之料抄指費文宛小宿凡八回費
文宛

右小宿附

右前書ハ右束中名ニ随ヒ發立ハ之の
有ハ之料抄指費文宛小宿凡八回費文宛

同屋

小宿

一〇代とも

右前書小宿代ハ代ハ代主人在隨ヒ一回
強立他領之且米積取を理不之引取
ハ取不付有之代六人ハ之料抄ニ費文

右小宿附

右主人在隨ヒ發立ハ之の在付村之料
ニ唯——六人ハ之料抄ニ費文

名主

重右束中

右之者他領之且米積取を同屋小者
取理不之引取強立ハ之も不取詰其

上石服村合掛合有之りく願之及人
お届先由上語候と下合附交之候同
屋兼小宿中まう七世由始末不場有之
料沙五頁文

古山符附

右且采取引取山帛推のり不中同屋
兼小宿不及候不空山を不取禊上
得方等閑と二由居山得先名重之候
付五料沙五頁文

寛政元年四月

松平伊豆守及山名圖

所奉行
山村信濃守掛

一本多豊後守中居長者外六人ありれ

山一伴

中多豊後守と山中間

長者
外六人

右之者在候武家方被申云山方分至
人修先多之分量成酒給酒狂之上
町方上常歩の長者候とせりし持居

いし町役人見請多むと爲事行い候と
存替いふ子銀り口論におどび長存候
自方爲候る互喋りる亦二人同踏
込あて進請りるも亦増久古事つと答
ふ候不て爲喋り候不届り長古候
と致之上江戸十里口追放文有事
古藏傳之由常古事つ古候節致之上
江戸拂与知候も存命し候と致之上
江戸拂
右仕至附

右去申年伺之上仕至中付い尾張
殿他事方抱替八十八歳八爲藏當
二月廿六日市谷教藏院門前寄信軍
新助酒狂之上及口論亦擲て送火之
爲候と居申由取山々早速承見届相
寄所役人上合引五下連海処寄候
市谷田町中武町目子藏居古申是米
上頼同人方白頼て至外傍事在古中
淡引五候不致法公右町門之この致
し方不付り長居下歩居申古致

分る不埒之日不拂

右の仕置附

右近喜也卯年正月能勝肥後守伺
上小仕金中付の船松所至下目孫兵衛
居伊集川右仕八右衛門武人義山医師
之中る定知興之由を擲し一山委
子子之山は有築地之口論之良具
思ひ之し一あこれ山版不届有取拂中
付の修之見合付志事ありこれ山委之
山は有山家人之知を致思山る例同

取不拂

寛政元年六月

高尾丹波守及山内守

町奉行
山村信濃守

一 蓮池山金藏者同心飯村平他及理不
他一件

小金奉行支取

蓮池山金藏者同心

飯村平他

右記の義之院按中筆ハ雜取用花
宿借入金ノ儀計切込ニ生借返被
補付該儀又被至取又云々未記月

秘儀も不世の処理不^レ服を
授け七日五^ノ所^ニて^ハ病^ヲ負^テ控^ス事^ハ
一切有人集^ル有^ル服^ヲと^テ投^テ自^ラ逐^ス一
且^ニ宿^ノ之^ヲ立^テ帰^ル史^ト出^テ奔^テ彼^ニ一^ノ親^ヲ也
居^ル儀^ハ抱^キて^ハ杖^ヲ持^テ立^テ下^ル以^テ分^ク有^ル之^ヲ
乃^チ爰^ニ仕^テ子^ト逐^ク不^レ届^ク之^ヲ或^ハ付^テ重^テ逐^ク放^ス
中^ニ付^テ以^テ者^ハ儀^ヲ備^テ用^ス金^ハ所^ニ切^リ込^メ借^入返^ス
不^レお^レ成^レ定^ムと^テ不^レお^レ用^ス之^ヲ心^ヲ正^シ持^テ自^ラ逐^ク藏^ス
宿^ノ之^ヲ在^リ不^レ用^ス立^テ建^テ服^ヲと^テ投^テ立^テ逐^ク矣
立^テ台^ニ往^キ事^ハ額^ハ病^ヲ自^ラ逐^ク新^ニ三^ノ席^ニ也

節^ノ遠^ク之^ヲ預^テ子^ト彼^ニ一^ノ谷^ノ田^ノ又^ハ四^ノ席^ノ儀^ハ然^ル
付^テく^ニと^ル之^ヲ筋^ノ非^レ道^ニ押^テ操^ル以^テ方^ヲ推^テ量^ス而^シ
己^ノ之^ヲ支配^スに^テ對^シし^テ不^レ能^ク儀^ヲ中^ニ立^テ吟^テ味^ス之^ヲ
お^レ成^ル以^テ予^ハ我^ノ意^ヲ中^ニ張^テ在^リ以^テ始^メ末^ヲ右^ノ例^ニ
引^テ競^ル以^テる^ハ不^レ宜^ク以^テ持^テ九^ノ重^ク以^テ秘^ス之^ヲ
儀^ニも^シ之^ヲ中^ニる^ハ右^ノ例^ノ以^テ重^テ逐^ク放^ス

寛政元年閏六月

牧野佐後子友山名号

所奉行

初麻野河内縣

一加賀所定吉外武人由より工役之河内九

一件

加賀所伊三揚辰

辰次郎方三辰山

定吉

弁次

伊三郎

右之者在儀流士目雇い毎一に如井上

圖書流士之知行者之各不案門之同

蘇我酒代禰より下名禰禰中にて
波日名古屋交の蘇我禰禰藏禰禰士
伊反子助禰禰名次は仲々る入之禰禰
酒代禰禰禰禰中文字酒禰禰禰禰
山交交入石中出建禰禰禰禰禰禰
禰禰禰禰禰禰一及法禰禰禰禰
禰禰禰禰禰禰之上江戸十里口方進致

右仕室附

右の如言廿年六月依田豊多言何之上
山仕室中付麻布官村所五席古車

店文右席の考子倉橋利右席の永富所哉
丁目代地平古車店を席を傍の二床の糸
次席を酒代禰禰禰禰中言家堀川言於
左補造生石井百助中言何也何也
一知人言言言神田餅屋所哉丁目古
古車店後十席の蘇我禰禰禰禰禰禰
酒代禰禰禰禰禰禰禰禰禰禰禰禰
禰禰禰禰禰禰禰禰禰禰禰禰禰禰
上江戸拂中付例見合の若店酒

相... 武士... 浦... 法
... 不... 放... 上... 里...
追放

[Faint bleed-through text from the reverse side]

寛政元酉年七月

松平伊豆守殿... 所奉行 山村信濃守掛

一 鞠所谷町伊豆次布衣人... 及

... 一件

鞠所谷町

家主

伊豆次

日人辨

七右衛門

右... の... 尚... 日... 松平

左... 祖... 心... 井... 池... 盗

賊捕方之在誠山御捕方同心八不并山
乃先居宅前住還初喋嗚山有只論之
乃乃其法下中生存周章并出山如圖
之織之血何人有那之分扱又持居山者
之之之五下中何重改其日七右串山織
親伊重改之怪我為波乃受之竹持之法
右串山是之雜拂及理不其山之日盜賊逃
去山始末之山山山山山山山山山山山
付伊重改山山山山山山山山山山山山
御山山山山山山山山山山山山山山山

右山仕宝附

右相高之例おん不中山安永四年牧野
八隅之町事山勤改之山何之山山仕宝
中付山小石川傳通院前白壁所次市八
后市之集方之山山次市吉後山山山山
振子もふお礼日在仲乃右山山織山負
山山及山山山山山山山山山山山山山山
初山山山山山山山山山山山山山山山
普信方杖突佐吉之山山山山山山山山
江戸十里山山山山山山山山山山山山

次七右衛門尉加賀守組同心盜賊捕方之孫
誠の御園殿之御之何者乃誰之と後又
持右の之の有之と云ふ一市之伊平次有
七右衛門尉も親伊平次之怪我を被る交し
竹持之同心横井流左衛門尉と薙拂及記
不詳の之有盜賊逃去の作末之有以心主
為開夜之何者乃不其毎の之有作末
公俄因人捕の之逃去の誠の之有之右後
見合伊平次之江戸十里之方追放七右衛門
し口限之之有之親伊平次怪我下夜
之存清右衛門尉と薙拂の御之有之右
之親之誠之御之御之何者乃七右衛門
次江戸拂

寛政之四年九月

牧野佐後守友山名男

所喜仍

初康野河内守掛

一由先手同心源次郎次郎上論一併

井伊掃部次郎中間

小為結口附之者

年古由

古之この儀小為結次郎色目源次郎

席馬を和山根中受山く中為取人とも

附不中くも敷是年連小為結之儀

ゆる名和色下中受次郎並掛言中

の儀を不公儀存難云口根之者いし

ハノ自業ハ市十ニハナクテ
ハノ附ハクテ取斗ハモ下有
ハ付ハクテ難滞存ノハ捕
至右十ニハナクテ取斗ハモ不致
何處ニ持取ハナクテ不恐

公儀波力不届ノ自重致之上中追放

右ハ仕宝附

右明和ニ戌年ノ月依田豊前守同之上
ハ仕宝中付ハ尾張殿家中古系源ノ
追放其角手儀尚月二方ハ波力ニハ

皆ハ尾張殿家中ノ由中立ハクテ容易
ハ捕ハ八首ノ補ハ尾張殿家中
ハ振ハお首ノ後改ハ是ハ疑ハ語
中ノ及ハ存又ハ相智ハ其ハ情遠
ハ知ニ有クテ候波是報云中ハ候ハ不

俾

公儀波人ノ家一不届ノ自重致之上
中追放中付ハ例ニ合重致之上中
追放

[Faint bleed-through text from the reverse side of the page]

寛政元酉年十月

多右丹波守殿山名号 山名号 曲淵甲斐守掛

一 三列位永村安養寺三之宿元及三法

一件

三宿官事

整八

右三三の儀安養寺に法我情要に打
勝小勘右串の金子三三を借更死
分七段方三宿元七中幼の同定し
三宿永松作の同三三及根薪不

寛政元五年十月

高右丹波守殿に在り

所奉仰

初麻野河内守掛

一 表言家前田家女侍士山平左内和歌人

及不法の一件

表言家

前田家女侍士

山平左内

若林源右

言月元八郎

右に之の在候武家位早く是より有らるる

酒の御酌も有る人宿屋中流の候も

相承し我立主人家女家督尚分り
凡供立五派之被りし觸と在首場廣
乃列立立終來自六席毎是りし師
存流士非之文實際一白手込之所居路
次口は押付林之文是竹帚と八員六席
面部と被在四八刀と扱自六席目先
是出りし有同人も刀と扱亦合員六席凡
之脱付付一白手場と立去り上林之文
之先皇立追放にお成りし之の死名示出り而
八難立立押包是山根お建主人の并

於南河段前之立初乃く島林之文名前
之平立立押包是山根お建主人の并
凡為八難追放源吉元次席為八江戸
十里四方追放

源吉

凡内之申追放

源吉元次席八難追放

右内仕至附

右天の口辰年九月山村佐濃守同之上

右仕至中身山松東加賀守是夜水山右

平儀高岡正月十六日下谷等町火出火
有之為消防二日在申水籠持傳
六日曲測甲斐守組方力中山浦右衛門
宛高の山形等對ハ不之為十日也信六
之故山形之語不届之存書に以深吉馬
冠の山形書之上方救月代の内山形
山形不届之存命の山形を御進放下平
付者之山形中流の例ニ合徒生其は端
之起り山形佐生林之文ニ有之山形一
辨之若くも中流を辨之其は山形
信立被治本貞之席を二日迄に二一
上之内之力を被貞之席ニ被有之例同
根程進放浦會之席ハ江戶十里等
進放

寛政元年二月

鳥居丹波守俊成

所喜作
池田統後守

一星嶽之者田中伊平次あし九山一件

加友軍平祖

星嶽之者

田中伊平次

右之との後高七日七日願酒結碎花

在知人にも無く武列白金村与七事平

上席より浄海陽守之七系乃し不帯花

出途中より出立山同祖花和久次席田中

宗助中清親花と誘引平上席より花

左料と記方と並行致す事淨海理水
内人止年及跡跡出云歸山連年也
帝位組屋各迫而之無至之河以淨海理
波奥河以順公和之方中常系以服名
靴之修之淨海理記在の床前障子を
打破たし之を系碗作し投教ありん
更也帝と云ふ押組設之者系和得
大徳之持擲之世四方中偽取之尋之良
も同根有遠之候中互に孫在の版取も由
杖持下り方分有之る者候不場之由江

戸拂

右内仕書附

右取高之傍取見不下小天明八申年山村
位法子同之上内仕書中付し小普請祖塚
内式甲祖竹以級公帝及不也三也上
去年六月大病有候幕方之者支不拍夫
小普拂以後之腰物不致不持病言中
立引込在在兼る小普請祖塚記之胎心
支配松浦伊子之助相願屋敷地書更也
席の二致日居高二月廿一日更也席高也

寛政元年十二月
伊予次候江戸拂

寛政元年十二月

松平和泉身及中居号

初雁野河内身掛

一由松平同心林仲之席あり九二件

水之同心

林仲之席

卯十四人

右之ことの由候高九月十日仲之席宛

酒振旦信辨以上相云之物三系分大友

候後云致業く此中候もろく変化

新渡川候小原路古不取所一同普所
得在東門之右田場之中一石に就候被是
中置田場と云ふ戸小と云ふ山に
茂八入口と云ふ戸と云ふ山に有見物有被
る爰に右軒百斗の儀を懐ふに當
候に中立強山門大勢近集云々
文公席と刀を接信花と服若と接振
上—山右候と云ふ人々逃去混雜被
金石東門候八二刀服若と云ふ衣取
帯刀被り有之る爰候に亦之者

凡も立強山候一同不法之被り種も出枝
持立下川方分と云ふ不持之日文公席信花八
出候持 百枚伸高弁十部人八百押
込

右に付重附

右安永六年九月牧野大隅守曰之上
内付書中自不取之内山之席三條祖中村
片八條実文之忘中三而引込候在尚有
二日忘名凡山月明之と云ふ出初と被り祖
頭古中渡川邊未出初も不取良自之在出

殊乃衣不帶服者斗而洗湯也案在
酒能立奇酒調治史分再攪所下目
取云其切添其居戶系之物致苦時台
孫出又山居酒月下立奇酒調治群出
前後不足山連服是之板性還之立山孫
至其補山始束懷也而扶持下山刃分有
之乃交不博之有山扶持也 百板例之
合以者左儀也腰物之板立噪不之為噪也
色不成下儀之者右及物之之之取也
版山家之之為白之有之乃交始束之文

吹帝傳形傳之山扶持也 右放介指
之入之不云為儀也中立噪也色之有
日押込

[Faint, mostly illegible handwritten text, likely bleed-through from the reverse side of the page.]

寛政二戌年三月

〔松平和泉身度出度所〕

所奉沙
池田筑後守掛

一長谷川平兵衛申る金形先相ひくかき

つげし二件

大附盗賊改

長谷川平兵衛申る

金蔵

右の如きの賊が川法印の成法なるを
る主人長谷川平兵衛申る金形先相ひくかき
内之分量を酒調法碎置極秘の
是と踏ひ有る者及赤擲を祖上同心

其捕一旦平花家来於木全以ははし治
以後神如一日六子腰掛面五下は神鏡神
物儀番人指し節遠く候中を言ふ
罵り候は者候も口振罵り在又は捕
酒取は治は捕はと公和は存の運号は思
た下彼是悪口致し一対出場不柄も不牌
右始末おしひ候酒取らとて中武士
中石お初は力分多ふ節有鼓之上候
追放

同
袖助

右ははの候はは川法和は候後ら安
兼多主人長吉川平花中付新は南宮月
朝は借請の内多分量酒調給群金花候
五祖上り同心に候捕は分承り右場不
神の途中重花に共余同人一同六子候を
面番不は系五人は節遠く候中を言ふ
罵り候は組上り同心に候捕酒取は治
捕はと公和は存の運号は同心は下彼是致
悪口治は内場不柄も不牌右及始末は版
酒取らとて中武士は中石お初は力分

高不局有自物追放

右山住金附

右宝曆十四甲午依田豊前守所方勤
役中伺之上山住金附付山下谷長者所
仙臺屋敷元右兼門守子次右兼門守助儀
守公家下守守人同左役一不之之而
酒給辨出之有世中勤儀儀八人多捕也
中之有之山守門守兼發一守守人中
令勤儀儀門守被名之守捕交八捕當
及山住法印之儀高夫之守守之儀酒

取之守守中不操

公儀所役人占第一不而之有守守人重
被中追放中付山住之元合山如金花神
助方和物方之守守守守金花儀守放之上
物追放神如儀守物追放

[Faint bleed-through text from the reverse side of the page]

寛政二戊午四月

多磨丹波守度内良兵衛

町奉行

初麻里河内良辨

一 横田和泉所文花武家台封及狼藉山

儀中初山二件

横田和泉所

友八郎左

目左左入台

文藏

右之との儀公保崇吉台号中昌日
府入口波高二月之号人台崇吉台出
比儀承台原先城一也雖儀存山連

榮在河内途中に死せしむる中固九
代り合能下波中掛不波能知り報
云中孫工波なり言る人ハ在連
友之存ハ後室吉市公師孫七友八公師
与在連ノ事知ルル合能ハ好ム口論ニ
如ルル事不空言後年中ハ自公附金
次師師細中該名留ニ在ハ既存
者新ニ撰ルル戸簿又ハ床番屋前
請合榮在自了中る上雜云平の上長
柄傘持久第八并ノ中中る助八也

波打擲長柄傘、損ハ及江儀ハ後世
家ハ對一法不立極、儀中初ハ藥
不而自遠鴻

御名号

死罪

右仕仕金助

右安永八年十月牧所大陽寺同之上
以江金中付山源川波下町滑之師居
至山内小姓某田出言言流士之此云之儀
某田出言言方流之跡給金被持方也

又五心お勤古々々高貴被所見人
引入在至々上高六月朔日主人之修
六日在哉修侍被在の馬内高上
端あり及強初軍水十性小倉お摺り
修生吉田丹次子堀石被大勢之との打
擲之在の由あり右場右に修誠様子お
守津州神中守陸天九之打擲之在の
由中守之連河人高木河原新助に丹次
之上取之申被お在も不知修九難修
中山如右のり修被在に在也申申修
丹次河人侍軍小林新助の節とも修被
は修誠お擲之在の修被人申申修
お摺りありを合ありのり修誠の
く高百扱修治代にも貫治之申申
縁所を今日修之申申修之合修
勢常刀得住修生武田高花修之丹次
は申切之神中守修被在及石法の
修不届之有守修被申申例之合修
之の修之日修在止之申申修誠修
被申定名申六人中切連申之申

右より中間にけり合市若波
歌知り難事ゆれ武家次第し不
法と極く夜中合巻既右之者凡及
狼藉之上居之者凡途中に外言
魁南の河に候きく日右柳之
候きく根前之方一人宿屋入口之者
に教養中候到りぬ日有日住合市
致右様不法之夜中切の候格別不
宜なる迄也

梅田和泉町

辰次郎店

紋年二万之店

定古

卯六人

右之よの在候當月首紋書宅に文
花を裁た保業右之申之方出
し申し申す住止のりて返世落延増候
る業台ゆゑ途中に候紙のり申る
ちけり合不波の知り中間に候は
波の宿中候之致し新之橋卯六人
際又と申書屋前之合合子申り中間

雜云十掛山交五故市甲分不取成定
右儀久米八持在長柄傘五号五号
右持定右市六市夜八之即強七
俱之被手擲之時申召物八儀引分
是山交是又夜八之即被手擲与在米
平仰儀門取之取存取米八之取号
以円金以市仰仰之強儀引分引自逃去
長柄傘も換以儀之而或及山交し及
狼藉以儀一日分而之有字右儀引分
之上申逃取市六市 涉七右八之即儀

八重鼓之上申逃取与在米の平仰儀八重
鼓之上以六十里口逃取

御名馬
遠流

右江古附

右天の八甲年三月山村信徳寺因之上
以江至中付以鞠町山中所源流居
持取江人高流石馬の号子西川東三市儀
高四月八之五分量酒之強辨操田之
保所右在馬の所境三白小姓市在丹

後身母の命不礼及正公利右弥
右米門子子振田文之命必得為以之
今之命母後身中間許年と打擲被不
之為榮山儀不願之有主教之上江
拂中付例之合以者有儀八洒狂
之也之入口文花中切之波日意
新之擲外之合或家正第一雜云
中以上之口字の中之系八并助八也
致步擲長柄傘損之始末例之格
列不不直定吾儀之之初之掛長柄

傘取上之有主教之上申進被市而
致七左八之切儀之引續打擲被有
主教之上進被之在米門之切儀
口振之不存之系八之在之月全
次而何切引合ケル有打擲不致二日
進去少之有主教之上江之十里之進
致

[Faint, mostly illegible handwritten text, likely bleed-through from the reverse side of the page.]

寛政二年四月

松平和泉守辰田美房 初麻里河内吉城

一當時之宿十三節及不法口一併

山初定在行

久世丹後守

原為捕主

中島村之宿

十三節

右之との織事公口之兼之知人休言之
武士原長佐王初御下之能越之原休言
先之と能出之能上之身之尋身之
君合之能士及中守之酒之解之在跡略之

換授波山御心印存波是去与十幕
山有住士有宿名波山右始末純一
波山寺住持又波城山持名右部金三河
振源治碑又和雜公中或神より与友
波山掛山御心酒紀与八七中右神武士
原波山神城及石法山波山御心自致上
江戸拂

右江金御

右明和六年六月依田是波山同之上
江戸中自山麻布官村町六郎右波山在

又波山寺子倉橋利右妻、水富所註丁目
仲代平右波山在右部是波山右部是波山
波山和八七中右家坊川右部是波山
士右井百也之方之何也同之、一知人
之、神田御所註丁目右波山右波
十部右右波山六ヶ波山在酒紀右金法
市之波是波山御心波山右聲二中在
八七中上右住右右波山御心右波山
右波山御心御心波山之上江戸拂丁付
波山右金御心波山之上江戸拂

[Faint bleed-through text from the reverse side of the page]

寛政三戊申正月

右居丹波守友山美高 山勘定奉行 招居肥前守

一武州角山村市左衛門守河内以備申一欠
為い毎一上村方占立尻河内此山

一併

黒田彦右衛門

武州比企郡角山村

元右姓

市左衛門

右之三子小幡新十郎末子為分右左衛門

引誘市左之札右左衛門末子為分右左衛門

若花語合之日與人と居申服在御共

上申所不吟味申欠居以多し尋申有

申ハ如内ノ村方ハ立向リ修験先方

ハ石紙錢貸下申込戸障子打換し

立務山脈内程ノ也ハ親立言不而ノ有

鼓之上江戸拂

右ハ江戸拂

右申所不吟味申欠居以多し尋申有

申ハ如内ノ村方ハ立向リ修験先方

ハ石紙錢貸下申込戸障子打換し

この鼓之上江戸拂ノ方ハ江戸拂ノハ一旦欠
居以多し尋申有申欠居以多し尋申有
江戸拂

右ハ江戸拂

此儀之者之ハ江戸拂ノ方ハ江戸拂ノハ一旦欠
居以多し尋申有申欠居以多し尋申有
申ハ如内ノ村方ハ立向リ修験先方
ハ石紙錢貸下申込戸障子打換し
立務山脈内程ノ也ハ親立言不而ノ有
江戸拂

の二の事知日月廿九日村の立改あり
此の事知日月廿九日村の立改あり
有性布とあり成るとあり身とあり
存のり欠屋との村の立改親類村
改人形とあり海住とありとあり
のり欠屋との村の立改親類村
中欠屋のり身とあり身とあり
のり欠屋との村の立改親類村
左捕事り下とあり親類村
人形とあり海住とあり親類村
左のり欠屋との村の立改親類村
村の立改親類村
とありとあり

寛政五年六月

松平和泉下屋山彦邸
口勘定奉行
世淵甲斐守

一 帯列石所官村惣石五石代及里柳若
印紙七中五十一件

藤山十左衛門代五石

帯列石惣石五石

後主

強志石第

右之石の城代及旅者石寺院三附添石

出之石代及石寺院三附添石

流山柳代及石寺院三附添石

吟味亦之山々中披き之運密之其
以凡行又小代友旅宿之其出之其
以心利之其物中其體之其之其運
中山之其分其存命之其打掛之其
之及狼藉之其之其體之其之其
若勿後出之其之其體之其之其
百斗有之其之其體之其之其
德也若之其之其體之其之其
日致之上其運致

右山行記

右云凡甲年格極長門書山
節之其體之其之其體之其之其
於其體之其之其體之其之其
年其體之其之其體之其之其
其之其體之其之其體之其之其
其之其體之其之其體之其之其
其之其體之其之其體之其之其
其之其體之其之其體之其之其
其之其體之其之其體之其之其
其之其體之其之其體之其之其
其之其體之其之其體之其之其

村の欠居いふ一或ハ村役人等ニ
御公情を承くお達し御訴状を請有
白旗返訴等ししむる村者之指子等
迎立兩り欠居御達しし御達帳
各中安否を承るを在るお振出し
自以候不御之御達しし御達帳中
例之今致之上重違致

寛政二年七月

松平和泉守辰右衛門 松平右衛門掛

一 西條八幡境内之及口端に赤坂表傳馬
所檢右馬方ニ在り居る馬方御人以外
一併

諸人様御之候所

甚重門在幸命等の上御返書
板倉岡防守押屋控

中村金八

右之より候御取申上様立書主人
中村金八

見世曲る事之揚下は言刀之る事は
又相率次事あり九の一日五扱人
五洲之如又の幸在事あり九の一日五扱人
言も下之の如高橋以多——二頃而
卯之若と口論之上打合は履方不細有
大小之江上拂

古伝付玉附

右安永也未年物聖之湯と町事之
手諸同之上は仕玉十身の内使番小出共
庫家身迫及常代儀湯湯中事有可

途中之右裏山門番之此言川言事
組同心菊代事は師之全遺ひは
右安永之山代地は解は在不在
寛永の山代地は解は在不在
論山名持在の全之右言は師之鼓は
平江師儀も持在の全之右鼓は
之上武家言之右勅は在在刀も常
屋敷設人ありは在在言は師之鼓は
研者及始末所續——五人之右也
出所は在之右大小之江上拂中月

例之合以者八幸左馬口備之上向九
少原若提以多一而くここのた
お合山とこ向山と病自山とととと上
右例を侍多くとと山交けと山山山山
二月一毎方と八例不恒中力ともおん
坊山山山山と山山山山山山主人分中
付ともおん山山山山山山山山山山
三月大小山山山山山山山山山山

西么保新中谷町

伊多末店

徳島府

右之節

右之節の儀酒税の中八郡立西條八幡
境内番具之世田馬券と場而右幸
右条口備と一あはれは九一旦五取
人ありお淋と乳又山山山山山山山山山山
右之節あはれ山山山山山山山山山山山山
提りし一山山山山山山山山山山山山山山
論りし一山山山山山山山山山山山山山山
山山山山山山山山山山山山山山山山山山

右に伊武助

右に定書と角坐とに備之上人教と為
撰以多しとの言事と料とをいし
ハ幸次郎に備之上あり九席と為撰
以多しと云々と合はざる人教と
候と云備中候より候と云と撰列不
候と云と云る過料抄之云と云

寛政二年八月

松平伊豆守殿内書

初麻理河内守

一 紀伊殿投持人里夫の法抄と云一件

紀伊殿投持人

新田
徳兵衛
源兵衛
柳兵衛

右に之の所載紀伊殿内書と云候は
送付に付持人より立候に違申書候
長門守先付と傳事及及云合又陪人

右以席と改打擲の儀と擲の儀と
山崎九傳軍左之門前へ有るに在り
捕の方中一門追逐系の儀と有るに
其成追逐系供候旨令打罷ふ打壞又
と安度帯刀門前へ有る儀傳軍
口振おふと有るに振中罵小石或ハ
注判のけふ門内口打込御飛ハ長尾
窓之機を木切る有る儀傳軍も亦
及粮薪の取一同之儀と有るに追逐
及

右に候旨附

右云の儀に平十月山村信濃守伺之上
山崎五中門内西九中門内全句傳候旨
組頭名新十郎中同社御儀尚六月
十二日暮時小石傳軍三程山城守と配岩
手左御前門前へ御大御座に候儀
此之儀は有る旨及雜云打擲の儀と上
傍軍新本忠之儀中門内候左御門
前へ小石を捨ひ候儀亦忠之儀刀を振
度候儀候旨と切解粮薪取候旨と
門前を以出候と有る旨打擲の儀と有る旨

少子因分三人持て持出る御受取

之場と述云詔名忠を御強打擲て在

而初十御語五采有し其右を御右取

御受取御受取半以命同人多若御

之命は乃子貞徳之命右取右取

山及始末は取不有し御受取命は乃

之言述取一平白之の言中後御類

例見合山若乃八志山与借狭若合和

籠中打壞又も帯力つるを御受取

山乃右傍事乃乃山御受取御受取

山御受取一平と多人敷一日強立山御

乃乃山若乃乃御受取一平と多人敷

山御受取

御受取御受取

御受取御受取

御受取御受取

御受取御受取

御受取御受取

御受取御受取

折壞安及帶刀門部々々
推乃中一乃凡傍車凡之向
之在口上捕四方中近近
以爲之被多者如作之
刀門部之在能右新及
口根立集在在在上在
右也一乃吟味之恐被
有能解之乃眼之出

右内右附

右内右附
右内右附
右内右附
右内右附
右内右附
右内右附
右内右附
右内右附
右内右附
右内右附

小部中付の端と高貨
部内以八右也乃傍車
也乃也乃口論也乃
向之爲也乃如理也乃
少積之乃也乃源也乃
右内右附也乃自也乃
中在也乃也乃也乃也
出也乃也乃也乃也乃
傍車凡及糧藉也乃也
門部之根立集也乃也

此度馬紀伴殿より御書出

[Faint, mostly illegible handwritten text]

寛政二戊申八月

松平和泉守殿御書

御切之由

曲洲甲斐守殿

一 お列年廣村源多助外是人口村定八儀

と申上之件

大是庵之通知行

お取極倉手廣村

百姓

定八

おととの事申上之件と書之御書候之由

おととの事一且増之節より取極

倉手賣女とおとこの事申上之件と書之御書候之由

金指寺前分立有御寺と及催促三山交
院又之重子友返深不及有組頭
深多揚名主九左衛門中安、世あり増
寺前五持々中候と不存実事と云
ゆいも右と遠根と存深多集と院と院
と赤擲い多一院又九左衛門と上深多集
と右連多あり返重と不存院増寺前と
中安の院と院と分多一人中安右種と院
不存分中安の連と院とと振と一院と
五、院村役人分多一院と不存寺前と院
と上江戸拂

右山仕宝内

右二三法徳と云ふかき、毎山の分
も山寺の増えあり、院重と科と
院の山定書と云ふは山の所不と云ふ
か、この院之上不拂と云ふは見
合組頭と赤擲と一寺ハ院丁と
持多あり名主定と云ふあり、院果不直
と云ふ一等重く院と上江戸拂

Faint bleed-through text from the reverse side of the page, including the date "寛政二年九月" and the name "柳沢信濃守".

寛政二年九月

名居丹波守及内尾守

初席北河内守

一柳沢信濃守中呂文次ありし一件

柳沢信濃守中呂

文次

右にこの筆高二月十日壬辰信濃守先

狭野と持世設し乍様田由門楯形

内より傍書年代り深六に狭野お佐引

退いし松平次佐守先狭野持、右席八

年右狭野と深六擔居の狭野ありし

月左帝八ハ雜云中ニ正シ得ル在リ因ル人ノ之ヲ
接シ引ク五ハ山ノ名ヲ公ノ加シ存ス古ノ内ノ千ノ也ハ
瑞ク右ノ帝ハ八ハ石ノ上ニ可ク步キ白ク波ハ山ノ交ス
負ヒ他ノ身ヲ獲メ第ハ高リ程又步キ石ノ負ヒ
身ヲ引キ就シ服シ居ル山ノ有リ因ル人ノ借ル之ヲ内ニ
去リ追テ近キ系ヲ步キ擲キ一ニ直ニ山ノ名ヲ右ノ種ヲ
負ヒ他ノ身ヲ借ル之ヲ向シ及リ狼ノ藉ハ始メ末ニ
一ノ通リ有リ江ノ戶ヲ指シ星ノ望ミ追テ放ス

右市仕至附

古ノ也ハ水ノ中ニ年ノ二月ニ曲ノ測ヲ甲ノ雙ノ守ノ伺ノ

上ノ市ノ仕ノ至ノ中ニ自ラ西ノ九ノ内ノ小ノ網ノ戸ノ頭ノ百ノ押シ
因テ信ノ德ノ守ノ中ニ召シ深ノ切ノ事ヲ七ノ助ノ等ノ武ノ家ノ
守ノ公ノ正ノ也ハ勸メ服シ居ルもハ不レ常ニ布キ出テ没ス
河ノ柱ノとハ比シ中ニ口ノ論ヲ可ク没ス之ヲ信ノ等ノ深ノ
助ノ中ニ合シ鞠ヲ所ニ往キ還ル之ヲ小ノ普ノ語ヲ組メ支配ス
牧ヲ持テ傳ヘ飛ビ信ノ之ヲ先ニ邪ノ正ニ成シ入リ報ヲ没ス成ス
傳ヘ飛ビ信ノ士ノ家ノ返リ常ニ方ノ惠ヲ家ノ産ヲ掛リリシ
建メ肌ヲ脱キ没ス画ヲ常ニ古ノ也ハとハ引キ出テ世ヲ後ニ
之ヲ引キ裂キ又シ卷キ之ヲ古ノ也ハ擲キ傳ヘ飛ビ鳥ノ籠ヲ服シ
江ノ海ノ深ノ幸ヲ得テ没ス画ヲ口ノ上ニ鞠ヲ所ニ八ノ所ニ

同茂多米居岩去事 塚前二積多
新米商賣之竹之皮投散しあり
以服法外之至多佃之月重致之江戶
指里口之進致中自之傷之合以者
中合之等之も之例之八不難才之在
江戸指里口之進致

寛政三十五年五月
所事
初原壁河内
元版田所志之案ありれ一件

寛政三十五年五月

松平和泉守度中差書
初原壁河内

一元版田所志之案ありれ一件

元版田所志之案ありれ一件

源之師方之在り

元版田所志之案ありれ一件

右之志の儀去年二月三日政部省次席
方の中石之仕麻屋方幼女事方之儀
波系山言十女事方も多事之儀
一同五侍居至内八花家助友七儀
國務院廣小政之志物之切之系席

進山有以... 右守山止... 補理
少... 張心... 守... 功... 不... 致
之... 入... 九... 亦... 戶... 之... 所... 以... 之... 八... 字... 海... 之... 見
相... 波... 以... 海... 之... 存... 在... 為... 以... 及... 以... 備... 府... 吏... 以
進... 幕... 後... 簾... 以... 引... 裂... 之... 外... 誌... 不... 打... 搥... 立
梁... 之... 捕... 以... 始... 末... 亦... 備... 之... 自... 江... 戶... 拂

右山付玉函

右室曆二二年年九月... 玉函... 前... 玉... 函...
上... 山... 付... 玉... 函... 中... 有... 以... 與... 山... 醫... 師... 森... 宗... 乙
抱... 膝... 天... 甚... 八... 儀... 當... 六... 月... 廿... 六... 日... 欣... 傍... 軍

控... 如... 口... 漏... 之... 上... 翻... 所... 平... 川... 町... 所... 目... 家
玉... 函... 在... 右... 方... 之... 處... 當... 山... 脈... 水... 控... 如... 也
連... 詢... 以... 包... 底... 之... 狀... 就... 以... 之... 狀... 亦... 上... 之... 也
變... 以... 上... 之... 山... 脈... 來... 而... 人... 之... 白... 潛... 戶... 押... 之... 也
以... 者... 俄... 右... 潛... 戶... 之... 人... 戶... 之... 亦... 破... 以... 脈... 理... 不
之... 之... 處... 亦... 不... 凡... 以... 日... 前... 之... 任... 故... 刺... 近... 取
不... 沙... 以... 之... 狀... 亦... 以... 脈... 之... 狀... 亦... 自... 江... 戶... 拂
中... 有... 以... 之... 合... 口... 脈... 以... 戶... 拂

山書院番頭

松平下野子組

山崎十次郎門中間

八花

曰

嘉也

水性組番頭

書本信渡り組

坂本若入市中間

友七

右之左の在俄去年春日言話之志

之世波一友之切在東門之志有侍候在

山崎十次郎門中間

是至之授之據之志有世務際度小治

系子能通又相致御生山崎十次郎

至呼之系之志山崎十次郎門中間

子能通又相致御生山崎十次郎

史記之志有世務際度小治

山崎十次郎門中間

山崎十次郎門中間

山崎十次郎門中間

山崎十次郎門中間

山崎十次郎門中間

右の住吉河

右の河より例ある事申上り候所候主人
此先と申し一狼居候事帯子此浦
見物に候神、交り生る患を申
御心と申し此浦に御心と申し
此一に候立保極合の始末に御心
右の河を申し之合口に候之九江戸拂

寛政三亥年六月

多良丹波守殿中先客

此初旨事行

根居肥前守

一、下総國水戸村右衛門左衛門 定之次 常右衛門 和助

和助 及 狼藉山一伴

右名

和助

曰

常右衛門

右の河の御心と申し簡に御心候事

一、右の河に候御心と申し御心候事

一、金子大徳村と申し七右衛門左衛門

中書連以との在與人等七之出在右金位
候了し一乃をも不字入忌し一衣類と
為脱指詢りては信身と生板村跡車
に重儀之心十掛不有合名答し一月に
論を仕を平上水村在而女等し物
喜く合名金位五列の爲し一儀有
之進在而女等し方は紙儀より書合質
一金位と申言儀候了し一及跡山等帯
中儀を扱彼乞中威し一不立云紙是
始末少由二月を色由

右山仕室附

右山定書跡と以人等打擲し一一同
於之内に五板指柄より取しとの今一板
指より一板指柄不持物五山儀有り死
罪但口於ハ中進致し有るはとの凡
御より口於の内質金有るは下にて任せ
右儀を重し代り取類と之類と更五或
借問重し及中掛門あよひ進口偏
し一掛りみま金子下儀交た女服是
と後在而女等し中威し一始末八右等

二お尚下戸... 一柳右... 人... 度... 別紙...

Faint bleed-through text from the reverse side of the page.

寛政三亥年十月

松本和泉守辰中左衛門

池田彦後守

一清水小普請関口楮之助及不法山一伴

清水

小普請組

大久保平吉 支配
出井十四郎

関口楮之助

右... 賣女... 口不...

誠見物被し一月酒調給解いしは
捕山正史不候三存山迎同心正公報
言中又まいし等山世光之戸正理
不候三月放取し及不法也服不場之玉
三月江戸佛

右山正史

右山正史之傳取ん中中出永六五年
二月牧所大賜了可事行勤改之節伺
し上正史正中自山正史正山正史
祖水正中村字八儀実父正中より迎

正史當九月二有忌左免之月明正可有
被出初右組頭分中後山迎未出初も不
被良日孫出被二刀も不帶服左正史
洗湯正史より右酒正史正史酒調給夫分
本被町之了目取云正史切孫正史正史
物被し一書時分孫出之右酒正史正史
酒調給研出前後正史正史正史正史
還之孫正史より正史正史捕山始末雖も
山被持正史正史正史正史正史正史
正史正史正史正史正史正史正史

御令組同心其右報云申捕之の運
申途申附纏之法おしひの報令
酒取も遠武家之為分て不承始
末例公八取不直以る江戸拂

[Faint bleed-through text from the reverse side]

寛政三亥年十月

高尾丹波守及内宿馬

此田筑後守撰

一吹上大工役於末甚多糸御用之糸を徒子

隠密二件

吹上奉行支配

吹上大工役

於末甚多物

右之よの菊尚七月十日夜口村分と五分

量も酒取研出、給亦及岩之岸江原

傳田席廿田新之席松田理之席二同

御用金要門水上桶重門水得志門外
積石之山枝木之內能持歩乃回下柱
溜下投込至翌朝之玉碎醒存出上登
傳以節新之節理之節中合投込山
枝木之內粟六寸角或石物或中梅長
押斗挺五且之投一兼所拍之流石或
ツ切之投一隠至木不改合之川夜
入元之場而中持度山枝木下積之投
誰仕業在五分積二投至五分如改
嚴愛お成以建押隠存石中始末程也

以投拍中中力勾之有之石皮價列石

不名箇之日中進改

右山紅玉陶

右名角の在尚之修おん中云成十月
洞之上山紅玉中白山山枝木石年以支
死山枝木我同心竹井名次而特竹
井伍十節傳云成正月口首山初末
花焼失之砌山場門口投込山枝木
父名次節在定裏塚山流石山也
見出一人於波上傳之山揚重水

数改お淋山へ本取らる不自立振山国
亦出持出桶盥又八屋松板二拐立買
元山多二夜一引元お殊山多二雲拂
下中夕屋より盗見之次第固内物多
服之栲束救出拾六挺引揚蔬を
隠密は後在右き御用之品々中対文
中場而柄も不恐右及始束は假校も
中校持下山若し辨し月分有る
妻候中他お極有る在島中自山例有
山多於本多き揚江京傳次席芝田

新之節候酒相之上中合内材木形極
満白投込至翌朔長物五旦一し強校
取校切隠密山傳言全盗五山包屋之
変にお台形改敵変お成山連不中
出版書物表以山形凡前書し為二
又合山多し品物山形山中追救

同支配

吹上り屋入口番人組頭
跡辰助六席判
吹上り屋入口番人
跡辰岩三席

右之山の候當七月十日辰辰時分迄分

量也 洒流碑出 俗江系 借以 辟芝田
新之 辟松 勿 泥 辟 於 水 志 爲 播 一 月 以
用 勿 夏 月 水 上 桶 去 患 門 內 役 宅 門 外
積 有 之 木 枝 亦 之 門 院 三 指 步 行 前
後 各 各 日 而 植 滿 日 投 込 以 始 末 晚 也
此 投 指 投 下 以 者 之 身 分 有 之 之 家
俄 別 之 不 備 之 有 江 戶 拂
右 似 寄 之 例 亦 見 不 中 洒 和 之 上 植 洒
右 投 込 以 以 枝 亦 改 中 殿 殿 以 建 有 軒 不

中 出 押 隱 孫 氏 之 後 主 於 亦 高 之 末 亦
此 人 凡 日 積 之 以 度 以 以 其 以 枝 亦 換 切
取 隱 以 爲 之 推 乃 亦 中 以 以 爲 前 書 之 之
凡 合 以 之 之 亦 惟 亦 度 之 有 江 戶 拂

[Faint, illegible handwritten text, likely bleed-through from the reverse side]

寛政四年二月

所存

松平和泉守度内左衛門 池田筑後守掛

一 細川越中守是村佐友源氏及根藉

一件

細川越中守是村

佐友源氏

右之儀の儀酒程上持病之積名夜

五昇前後不足山迎筋道橋門内

性還之跡在土名保山城馬在河之左

田勢之屋名水有入勢系政寺掛儀

与君斗乞得带山刀也按理系是山城与
与君就乞切身及粮藉以服亦应有主
追放

右在仕宝附

右實保之為年清長了了所為勅役
申伺之上仕宝中有山松采托後守是
收年山源次御酒之治碎三田三目是
一助山源河御仙壽院住持之例是乃系
初一戸之押被之上系第持之在系了
右之山源為負山源酒和之八在申右仕

敢不而自有申追放申之如依及源次
候八一耕不揚解之申上酒和之申六
山源山城子系在申如字就原指口切
付山源之例之八系不直申右例之合
重追放

寛政四子年三月
田原親正殿
一 小嶋所立市口通取右子と述
卷の一件
平之師牌
平吉

寛政四子年三月

田原親正殿
池田筑後守掛

一 小嶋所立市口通取右子と述

卷の一件

平之師牌

平吉

平吉

右之との俄河ニ為研武士方仕海警
義之者ニ宛為陸持私吉奉り揚右
陸白理不原ニ子とをケお争警義之

者之世五押山之日也亦之居後居山下
結之志亦在り同人而於此所自山版酒
和之志也中亦而之日主致之上江戸拂

右山行室物

右天の八甲年三月山村信濃守所乃
勤役中何の上山行室中自山翻町山
元所深之志居指者但人看山行室乃
子西川平之市保之方量酒之給解極由
之保所町境之山性市居廿後之也
乃之而之礼及之云割右山行室乃

服由文次市國侍秀次之人乃丹後守
中乃沖平之被之擲而之乃常山服不
而之有重致之上江戸拂中自山行室
合山行室致之上江戸拂

[Faint bleed-through text from the reverse side of the page]

寛政四子年四月

松東和泉守殿内差出 所事 池田能後守掛

一 小善清公深控之御中 万次御河内丸

四二件

小善清組

内辰甲斐守支配

大深控之御中間

次助

右之御主人候ニ致誠以途中ニ酒ニ
難辨前後ニ弁仕申シ者ニ及只漏ル
心古居帯山振彦ニ後申先子御同心

舟南為相之出格言就切有子言日組
与力正仕正追組屋敷門内正運入
下は捕物子言意之方生値正越正逃
云与波一川始末酒相とハ心中不届
有江戸拂

右市仕宝附

右安永十五年曲淵甲斐守所の勘役
一 中甸正仕正金戸有ハ井伊掃部頭家
来揚正次重乃若業牧山牧を家途中
所正言酒調給研出一向小覚酒相とハ

心中性還言刀正振較ケ格仲町言の
店評八系内先正餘山右正加組同心
右由彦正市娘正人正病有ハ服正
右揚言有江戸拂中有り例正是合江戸拂

[Faint bleed-through text from the reverse side of the page]

寛政四子年有

多右丹波守慶市左衛門

所書

小田切右衛門

一山下所醫官山田秀徳印之人武家討

及狼藉山一伴

山下所法之弟店

所醫

山田秀徳

右秀徳之右山

忠三郎

方之との在儀宗之今日下依在是月

立全在滞りて催促之役ありてありぬ

建也返漸汝ら處ら存子強二波僅候
与兩人中合存神込痛不致と盜令也
同家之屋中不難云中罵重子不致
潤生ハ右作りニ成如後ノ事ニ語云
中後口ノ開戸因禱明立入彼是武家
に對し及狼藉神ニ忠ニ席毎ハ大小
帯存紙ハ始末一月不宿ニ放之上
一言追放
右明和六年二月依田長房等伺之上

此は至中自の紀伊放領分勢列版所
那佐久島村百姓小七等ニ在り同之見云也
俄半込常守町家主長之席ニ在
川浪人水邊ニ在り又之口新由海系極也
那組小長谷之在りト云語五金子一向
持明不中持りニ在り或は語ニ在り立事ハ
ノ礼重兵衛ニ在りト云語自云伊藤等町
清左衛門在語七兩人ト云語之在り存志
那俄ハ高直更場之積りニ在り合語七候
之在りト云語能用人水邊之在りト云

合山乃凡急之部水源録之自立撰乃致
 山ノ口候ニテお成台存者ニ至テ中務宛
 仰中安キ家来丸手傳明山坐又至返金
 之ノ山ノニ在事乃为上流ノ程ノ事ニ致
 秀彼是報云中ノ在事トテ五掛柳ノ致
 中支流ニ在事乃ノ致又ノ其致是水
 返流致ノ報中ニ至^中報云中ノ山ノ下致
 板ノ事乃致小桶ノ投致又ノ其致是
 不願ノ自存命ニ在事乃致之申返致
 下ノ自事ノ之山乃凡急ノ病死ノ事ニ在事
 一存候一件ノ者乃中ノ候山河ニ見合
 取不直山ノ致之上重返致

寛政四年六月

产田京女正及申是男評定事

内切定事

根居肥前

一武列南徳清村若老馬申八人白同出

大為根村利右馬申信之入人数二件

元伊系右近將監支配

武列栲樹那

南徳島村

百姓

又右束門

申或信之人

小湊島村

百姓

十命者あり
和八人

右之との大儀大為根外に村々を
見川を自著語を至り後疑儀三
手取中受村役人五斗二に受大勢
越おの村を退之控上程不令三
たる記り及務初神と来未依即ハ
右府より右果の始末一同不
人正料能指費文

右小右附

右天明二庚年評定所一庄を伺之上市
中自儀後出免所新戸町百姓七拾七
人との儀出水と御決海村と水防
に一と不互方批量と山田畑水磨
に一儀を遺儀三存三而而云中初
山田小儀大儀出心入込と出
或ハ既を回ひに垣根を破り竹木を伐
荒し依之者宅にも踏込之と五
出法及之と打毀及指藉の儀
自正料能指費文中自儀三合三拾

此今之料跡指貫文

[Faint bleed-through text from the reverse side of the page]

寛政乙子年六月

如宣旨行

松手和泉守度由良家六人由河甲北更守掛

一上総國西柵系村大系寺俄國由京西系

倉村屯宿山境内之立木伐採採二件

[Faint bleed-through text] 所朱下地

為根門道知行

[Faint bleed-through text] 上総國在郡西柵系村

新義三云宗

久系寺

[Faint bleed-through text] 賢隆

右之より俄屯宿山境内之立木伐採二件

採り爰先之任別為常福院并村

後人死方海童の控書有之如出入
中入月并建立の事、建村後人云爲
ともふ天用立来此指口中伐採賣拂
山積物該いし一右之内立来山中伐
採し上地頭高保高も神之中張
庭より後不願有追院

古山仕宝附

右先之位古山出山控書に石取糸電
岩山建立の公を并出入中入用も世
い中も立来賣拂山後私欲之

いし山も冠中神門語云来代金
口与味味中身出山後、山石山寺
附之系賣渡山由定之唯一、不願有之
追院

神門語云来代金
口与味味中身出山後、山石山寺
附之系賣渡山由定之唯一、不願有之
追院

[Faint bleed-through text from the reverse side of the page]

寛政四子年八月

香取丹波守慶市臣某 所存所 池田筑後守掛

一神田松枝所次助武家下對一雜云

中一件

神田松枝所

平多系店

次助

右三三の儀松平勇花台所傍更方
返僅促更のと殊念之存秘持系勇花
方口居銭之某荒之中出之立新左
表門表之う産之る中 思之儀武家下

第... 別... 不... 江戸拂

右... 仕... 重... 附

右... 和... 亥... 年... 上... 月... 依... 南... 是... 為... 了... 何... 之

上... 中... 自... 以... 小... 條... 為... 房... 了... 中... 了... 切... 而... 俄

招... 采... 丹... 後... 守... 中... 了... 可... 花... 占... 能... 了... 重... 為

目... 僅... 從... 更... 以... 換... 授... 之... 後... 一... 了... 可

有... 之... 委... 出... 事... 不... 中... 以... 上... 之... 後... 一... 了... 可

俄... 之... 確... 了... 換... 授... 之... 後... 以... 了... 可... 花... 役... 難... 云

中... 以... 所... 及... 口... 論... 廻... 合... 以... 俄... 在... 不... 而... 了... 江

天... 拂... 中... 自... 以... 何... 有... 之... 換... 授... 之... 難... 了... 可

之... 由... 所... 之... 有... 右... 何... 之... 是... 合... 江... 戶... 拂

[Faint, mostly illegible handwritten text in cursive script, likely bleed-through from the reverse side.]

寛政十三年八月

鳥居丹波守殿に書す 所奉行 小田切公保守撰

一 由緒新組並に市及不法事件

由緒新組

由緒新組

由緒新組

右に記すの儀山王市祭礼附系薩公不覺
下段方波存云新八并三人一日不屋中
至りて一櫓殿又他所志し屋敷より
是れ知て市此に言中儀薩公不覺江四等

見相人上等一其面目存以逆捲尾川
房一刺頭流山出役同人心事同和事節
て市春倉内門内口三川入名中出二同川
入被抄擲いその主立及不法の辰山場
而揚之儀事不憚

公儀被亦不而之極有至多

有示付至附

有明和乙子年十月依田早秀等伺上
而仕至中自尾張殿他事方固抱
有之若傳六儀所寺行組号同同心丸

傍軍依七乙子乙子乙子放以辰者合山方
尾張殿是身仕放山方乙子乙子所儀
存同公亦乙子乙子捕雜言中依七乙子
自方番屋に踏込其為傍軍在追
く存儀いし月乙子乙子役人面白乙子乙子
乙子乙子雜言中一同同心有乙子組自登
乙子押有乙子乙子被乙子乙子同年乙子乙子夜
傍軍市在事傍軍市谷八幡所乙子乙子加
役長山百乙子組号乙子乙子乙子乙子乙子
右陽乙子乙子儀傍軍依乙子乙子乙子

正者擲一設名報云平及信藉儀
不悻

公儀設方不偏必極又有至為尸自
例見合右口係遠碼

亦賄項支配

亦賄新組

新八

有上之儀山王祭禮附系

設方至設席一同之設一同

亦一橋殿見初和意

扣下中受之儀儀不為設

相人古對一之面目存權

別附派之出設口心系回

亦春倉門內古引入及打擲

儀十子集五不法之儀

物之儀音不悻

公儀設方不偏自有至追致

古亦仕室

古亦書至八而設云

和受之席也亦春倉門內古引入打

擲被及石法の始末出入席の巻續
山者より主進致

寛政四年九月
松平和泉守俊直名号
一人左遠江守家来本藩忠入席印之
あざ丸印一件

寛政四年九月

松平和泉守俊直名号

一人左遠江守家来本藩忠入席印之

あざ丸印一件

山留名号

大左遠江守家来

本藩忠入席

同

迫及全席

同

右由八席

右之者左之内忠入席候高六目目

初全六席八席一同洒路の上甚名場
方上能誠體之天窓買交方中見世
活能之之體極出し性還上投取し
代漢之之相誠と取ケル方知類中
至及口論所を為強若全六席八席候
之右君以命口論お少しいん取永徳以
夫不才入を而右大勢強之由申候
立強全六席候甚之仰を實例お擲
波し祇附判右口論之場而水取之
入山云々未候混雜之俗誰仕業以申

お子不知之實例字絶之——お某
山取之入ありん右事紀中云々
各事云々山席他之者上云々中如
謂之候之存存之し中記云々
用右始末不願之有之入重進致

右山候至泊

右忠公命候之云々初方之始末不法
如備之右之強全六席候も之の仰
之波お擲の事得も由左山以口論之
右之云々未候之實例右案の候重之

不他のいなきにけり三人は同様儀
 之月決定書を添付例書し四におき
 与人より石と投打教ゆ交られし
 石中のゆゆ子分とのにおき同様
 人より遠きは此の月日交し者は儀
 之は編致したる人より内なる者
 之実例ゆゆ子他より者実例ゆゆ子
 左分儀と之を承けしゆゆ子者儀仕
 業ししと之留石中ゆゆ子之と之
 之なる内にもゆゆ子儀仕業之

人より者ありしゆゆ子を文の事
 之場之始末と之を承けし者ゆゆ子
 之ゆゆ子事と之地より者儀仕業之
 之実例ゆゆ子謂有ゆゆ子受ゆゆ子人
 之此業ゆゆ子ゆゆ子別道儀ゆゆ子儀
 例ゆゆ子ゆゆ子ゆゆ子右儀と見合
 三人は同様儀

[Faint, illegible handwritten text, likely bleed-through from the reverse side]

寛政四年九月

勘定奉行

田代右衛門左衛門定定公事根巻肥前

一 常列小栗村源吾右衛門村友長吉介

此ヶ寺并利七介六人祇有出入一併

竹田口市次知事

右列之僧侶於小栗村

新義主の云宗

齊實法院地借

百姓

七 祐次郎

右之寺の儀源吉長毎々一に及く

密毎中をうけ得るは不被八利七

密通の事一居の在り候に疑ひ
招指を帯し源吉為守宅に踏込上
り招指と不抜申候立上り耕地
よりし利七の合居の嫉交存中
争譲と指利七と打合始末等
二十日〇願

右の如し

右云去年招指托子子此因上
は至り自の此列の結塚村子
九人候事申定候密通し上り

方の上定候事申り候り此の風
及招指の合居の事
合まら方の上定候事申り又八戸
の外に在り候事申り候り此の
此の事申り候り候り候り候り
二十日〇願申り候り候り候り
〇願

[Faint bleed-through text from the reverse side of the page]

寛政五十年三月

松平和泉守辰右衛門 所奉行 小田切公佐書掛

一 松平豊後守辰徳少将右衛門合カテ

之立喋山一併

松平豊後守辰徳

小田切右衛門

右之儀及困窮に逆致施之儀
新仰あり在哉心さ合カテ
主心中をなほ得ん之程
迎ておたすし之儀と持系り為

又いり右八平在し若而持不波而九
恐い合力波七苦与懐中波而為人
此し之門过而而之立出之腰之新四
方は其我の家同人候居宅合子荒
引出の旨立候為波逆感い合力可
波と来切と从表口之戸系禍四未折
損さし一不立去在立山限不届有控
一追放

右中伏宝内

右安永口永年壬三月田圃甲也天守伺

之上中伏宝中月山神句皆川所奉丁目
源右集門店右每組人宿八節系集志乃西
村多件事而村系之席儀候し也中
偽有子恐右方門上入久難之是也思
右家系叙父西村武平乃右其能合力
中掛ヶ所、欠為波而時住和も是
合力波波内八者指之右成山冠立候
右冠深中張不立去在立山限不届有
江戸指里四追放中付山形例之合
山系右集門候八右系之席合八不也表也

序の巻進致

[Faint bleed-through text from the reverse side of the page]

寛政五十年四月

所存行

三田宗女正屋山善号

沈白能後書物

一松平云佐守没場中万才次不法おま

以一件

松平云佐守没場中万

才次

右之之の俄當三月八日知人伊之仲候

少切云佐守中万才次頃にお淋りお飲

糸酒衣振也い表二侍在り元傍軍

由松平在り酒振也其い振中其い

去地... 及... 入... 不...
... 伊... 五... 山... 石... 碎... 以... 給...
... 存... 酒... 代... 貨... 是... 孫... 彼... 乞... 去...
... 言... 中... 罵... 互... 強... 以... 及... 後... 年... 不... 得... 不...
... 法... 之... 始... 末... 酒... 狂... 之... 八... 中... 不... 得... 有... 以... 戶...
拂

右... 仁... 至... 陽

右安永... 年... 收... 桂... 大... 瑞... 高... 町... 事... 仍...
... 庭... 同... 之... 上... 中... 自... 山... 樞... 田... 浦... 前... 町... 新... 之... 東...
... 店... 心... 為... 祖... 人... 宿... 十... 石... 米... 奇... 子... 幸... 伊... 依...

多目入用有... 當二月二十七日... 三... 位... 不... 知... 金... 花... 上... 損... 酒... 井... 雅... 樂... 須... 屋... 友... 裏... 門...
... 系... 加... 算... 就... 之... 者... 始... 出... 多... 目... 七... 八... 百... 文... 貨... 是...
... 以... 振... 一... 千... 該... 方... 中... 甚... 右... 左... 交... 加... 算... 就... 之... 者... 勘...
... 六... 出... 各... 金... 花... 和... 中... 爭... 以... 之... 姓... 年... 如... 始... 以... 始...
... 庭... 誠... 多... 月... 在... 潤... 不... 千... 錢... 之... 以... 運... 積... 懸... 口... 錢...
... 以... 不... 中... 之... 勘... 六... 石... 極... 是... 被... 打... 擲... 制... 之... 以... 出... 以...
... 以... 者... 是... 物... 相... 由... 吾... 花... 等... 也... 盤... 之... 五... 打... 擲...
... 七... 及... 之... 以... 一... 海... 之... 矣... 初... 以... 味... 之... 庭... 在... 道...
... 之... 庭... 十... 五... 之... 庭... 矣... 矣... 庭... 有... 江... 戶... 拂... 中... 內...

山三石合例其打擲河山順捨子不
埒お火山乃凡い者儀在り及屋敷を不
限以の少端の在り山一様及場中乃凡
乃と右様へ儀も有り子乃自舟
乃乃山岸の在り乃江戸拂

寛政五十年四月

松平和泉守殿
一 北本川宿三方系の抱馬士長也及不法也
一 一俣

北本川宿各花店
乙女系の抱馬士

五叩

同日控八抱馬士

控之場

同日馬持控在り乃凡

馬士

松本席

南不川右門前

仁多米抱馬士

門次

同所右門前

家持長少右門前

馬士

音次

右にその長少右門前

少門前右門前

供に別をうし

擲に違例在

性波由貢と

も取掛

方有五人

右に紅

右京延元辰年九月

上右紅

五三束

相持系

所存

をい

堀水

封一かき川之報言上中及足備の傳
下不面有抱追放中白山形傳之

合口抱物追放

[Faint bleed-through text from the reverse side of the page]

寛政五年四月

松平伊豆守辰右衛門

町奉行
小田切玄佐守掛

一 萩系右衛門玄連の弁士人あはれし二件

小先子

花村三郎多助組同心

萩系右衛門玄連

百人組

松平多門組同心

大垣常次郎

右三三との在俄語人人主にお願遊遊是
左三三との川と下女子公に居出遊遊

老古馬後以之在古中史之
母之在仕懐妊為汝神之被菜之
流產汝胎中史如向者存惟之
此御之凡之主人之後之
之汝汝子之
母也之汝是事之合且
之每地汝汝之對汝不汝之全
場中之為之為之
家感之之出合之之教害
汝之存之

即日之之上之若之在每之對之刀之振
拂刺不反放之迎達具家賊汝道具
之亦壞立噪及粮藉之飲酒和之
那立腹之杖持之下之有之
一因不而之有主返故

右之何之

右寬延二年六月能勢肥後守伺
之上以重中之小夢語之
之危各於少彌組石川利收候酒和之
之中相承志摩之包友板塚兼之

清戸被放河にれり其擲之を以て
自其子も見る事申候も其持下
若し不似合ふ所より自其追放中自其
之合古を帝女其門帝以而候其語人
人主にお立上りし方々主之候其
仰目見以上之書毎古第一酒和上
之申る事候之方々其迎刀を扱
中亦違具其賊亦其壇及狼藉の如
其別ら不直ゆる事追放

寛政五十年七月

大田采女正及

内初定

根巻肥前守掛

一甲列湯沢村金左衛門印之入捕方不直ゆる
其程に及狼藉の一件

風系求馬中代友和

甲列巨摩郡湯沢村

百姓金三郎

金左衛門

右之等の候内其語人其候ハ初定之上
其百姓一同一渡方村役人中其子連不
其渡川迎家門帳并夫其帳之字形

不後右有代友方居汝其以呼出如
不系之——象礼之場に其誠を捕
力之是控其誠を報云乎情は縄
指切迎海山有程又完占其種其誠を
振牙と持立向山以服意不届有言迄
故

右山仕至陽

右云申年柘極長門有山勘定を以
之節に此伺之上山仕至中自以武列傳
第宿枝今之谷百姓許左事御申年貢

百五之儀重五之法也後等軍之波出取不
細之古成之上下死出代友の代振看可
孫出方口種を心呼出——有之如報
兵出方中五取之波西台合取事つ依之
有合山第之古是種を打擲い多——
十二の兼衣於大小集取之波山代友方
心出之節も病字と偽不在出村之波
欠處或村役人方取斗難心得る取之
右邊之儀訴状に徳大目自山強込訴
い多——又八村之之柘子取取連立

庚亥為扇はししは後送根之と申
去右扇と石を打擲しし一疵有候
不届有故之上重追放申す候傷
元合計之の六是物を打擲しし一疵
兼人之疵有候も之重右側分一物
物々中坐する重追放

右金左妻の親

金左妻

右之との候時並に申す不申候代
友方金左妻の右捕と是れ其城の是れ

は不存候は其金左妻の他く悪口とし
兼金左妻の振身と持捕り之との上立向
しゆ候も妻御之誤不存と逆山危丁と持
立向しゆ候不届有五十り子頑

金左妻女房

此等

日人次男

是次郎

右之との金左妻と右捕と其
其代右女房と其妻と其右之等不
存候は石を投じ向ひしし候不

坊之有法了八辛日押込是此市八辛

日心頭

右市智海

右市智之係之口世の得とも重之弟等
老衰之身不食友詰事重之弟等
但市之服之村役人中口も有合波之
家門帳之形在滞之河之更不
系之——係も不存捕之之是控之
取口之——或ハ其物之立向の候も代
友之是銭の是控も不存候之月五日

子漢法了是次市も全是市口控之

是控之取口波之候も之之取控也

右法了八辛日押込是次市之二十日

心頭

[Faint, mostly illegible handwritten text, likely bleed-through from the reverse side of the page.]

寛政五世年七月

松平伊豆守度重

出立
曲淵甲也守掛

一 武列礼村新田名主度助宅元

何れに件

設樂主水知行

武列崎至那礼村

百姓

弥助

右之との地領分中自の区料所并

年貢不測之分とも不取納他國者い

多し之上地領する裁許振出候も之

之要旨味とを疑ひ再、意中相誦し
一、割欠為之儀、届主といふ未人別
張左除儀を、交帳印に、
宿、右、山、杯、役、人、と、し、
兼、語、各、主、友、申、と、お、擲、お、し、
以、儀、事、不、届、之、旨、主、追、取、

右、市、仕、主、印

一、右、地、領、之、裁、許、不、お、届、申、あ、し、
有、い、程、ハ、之、旨、と、し、
以、儀、事、不、届、之、旨、と、し、

格、別、不、お、届、之、旨、と、し、
用、之、の、旨、と、し、
右、市、仕、主、印、

[Faint, mostly illegible handwritten text, likely bleed-through from the reverse side of the page.]

寛政五年八月

松平伊豆守辰右衛門 池田筑後守掛

一 西久保新下谷町惣代力之右山金元及

理不之由一併

西久保新下谷町

三右衛門店

惣代力之右山

全藏

有之との第武士方雇押被し由書迄

取之右雇止之入に取成由之渡世先滅

い取之入とんをいほを具足と右と白

西口報云申越突旦一山賊中合八不

致山内府も仲るも仕癖以儀五

之山連尚六月十六日山賊山内府も押

二在出松平信之允在押表八日中切

山城守押之も系る表市場不首之処

加反仕儀も人押是控留水原左衛

之申之口市榎下穴藏入口の連系雜云

一申を突例表八日引渡取をりて介

在押も系一同突旦一係左衛門著

右の山賊と引裂及記不片の山賊表

力在之もの山かきり致る表と系

山賊表申渡至の表市場不柄も不忠

仕方別る不届も有る事也

西口保新下谷所

之表表の店

表次席も在

上坊八

和巳人

右之もの山賊表も押之在の山諸

家之在止之人も山賊の山渡世先

城の故之人と之を山内府も表之る事也

白西報云予第止一以俄中合
と石波、得九仲、石仁癖、俄有之、
中尚六月十六日五人、武家、在押
之、生、出、加、反、使、後、者、子、人、押、且、此、留、水
源、左、吏、中、之、白、極、下、穴、花、入、口、
在、押、合、代、俄、報、云、中、然、突、倒、也、
請、存、八、俄、之、金、花、中、幼、丸、引、續、云、然
幸、女、弟、一、亦、在、此、也、云、云、其、頃、借、
之、系、系、系、系、系、系、系、系、系、系、系、系、
同、例、之、具、見、中、成、突、止、之、持、織、中、引

裂、注、不、之、お、い、山、武、家、の、存、之、者、
か、之、の、後、乃、友、乃、弟、之、敵、友、中、後、主、の、如、此
場、亦、拘、之、も、不、思、仕、也、別、之、不、痛、之、五、人、
主、故、之、上、之、年、之、内、人、之、吾、場、上、名、也

右、此、仕、玉、附

右、此、定、書、
即、博、内、之、口、論、之、上、十、人
以上、故、合、つ、う、み、合、の、若、双、の、而、人、主、之、追
取、之、の、後、故、一、以、者、故、之、上、江、戸、佛、之、有
之、世、之、の、身、之、十、人、以上、之、之、之、の、如、此
諸、家、之、存、お、止、之、人、之、成、也、之、後、世、先

減ゆ九子人を見をケハハヨク矣見ら名白
 西口報云ホヤをケ突止しハ仲ら仕癖之
 也之ハ反作法ヲ子人押と見を重代与
 森八とハ切留永源右車ハ報云ヤを
 日人ハ名も不致と突例相織と引裂
 け之放合フ、み合ハハヨク不直殊ニ系
 与者下ハ然く源右車ハと連在紙ハ版
 也市場ハ柄を不思仕形右社之仕癖
 ホ止ハ答之ハハヨク右体定ハ一字重
 く重代与者後限人ハ重ハヨク各清分五
 人ハヨク突ハ分ヲヨク有ハハヨクモ
 何シモ俱ハ取考及理不ハハハハハ
 不情ハハハハハ右若ハ持人ハ定并去
 去亥年ハ月ハ且中間不情放ハハ若
 之ハハハハハハハハハハハハハハハハ
 上ニハ年ハハハハハハハハハハハハハハハハ

[Faint bleed-through text from the reverse side of the page]

寛政五年八月

松平伊豆守辰山侯

所奉行
小田切玄佐守掛

一 尚州之宿や川に二次席あり九山一併

尚州之宿

や川に

二次席

右にその儀を宿より始終至り迎奉

せりとの儀を申合深川定波屋敷茶

やしも方より客ありては其を賣女呼寄

賣女改めをと彼是六ヶ敷中置置る

此金子由より元報用にて其指し交去

冬心来祓多ういすも金子甚多しといと
透恨三存右葉金伴之坊亦曰人方は
哉速具家賊亦亦不日一あゝんて
あつた居跡如及云波一鉄印は若
棠花以天中不之しの赤中切一同
十合者正月六朝以之の棠花も扱
又と持て不之しの乃ち出又厄了冬
持て口と持て多う速具家賊亦亦
すゝあゝん利は之の多し仁之申
法若有人んふ病る負て上味は

棠花十合助者日新等て為波ら助者
頃より方中子法は所列る不届は極言
免罪

右の仕立附

右透恨ホも括人以上法化堂狼藉之上
人と教は之のし内定但書三人の病有は於
て八頃五免罪と有之て初中合は八人
は乃ん及狼藉は為ハ括人も有之十
人の上は成り上中包未波一の不届
有之者右内定を足合免罪

當時之宿

相持

宗藏

五人

右之より俄意窮乏に於て兼以て
之次席中合源川定治に於て宗藏に
之を客ありて其を去る女心考其意に於
て儀と彼乞ふに中四に居るに誠金子
申すより其難用にて其持て去るに其
たつに今も金子其意に於て遠恨存右
茶や飲之末亦其人より其能建具家

賤小亦ありて一にこれ下り高野の宿
其知るに其意に於て一に宗藏に儀ハ
其知るに其意に於て一に宗藏に儀ハ
中切同中合源正月六日朝之次席宗藏
之を援成と持て其意に於て一に宗藏に儀ハ
了又其棒著るに其持て其意に於て一に宗藏に儀ハ
一に宗藏に儀ハ其意に於て一に宗藏に儀ハ
其意に於て一に宗藏に儀ハ其意に於て一に宗藏に儀ハ
其意に於て一に宗藏に儀ハ其意に於て一に宗藏に儀ハ
其意に於て一に宗藏に儀ハ其意に於て一に宗藏に儀ハ

仰者陶君之誤不存、乃君之次弟宗元
中亦以此、但口於中、然其始末、同不偏
二月、宗元公、卷為本、弟、系、外、口、人、之、入
其、之、上、重、追、救、

右江江至附

右南六月、同、之、上、江、任、至、中、自、小、湯、諸、天、祿
丁、同、湖、町、諸、之、中、唐、之、右、右、五、市、事
右、中、弟、宗、伯、父、之、才、政、欠、落、久、難、逢、加
設、乃、此、捕、滿、願、亦、成、在、此、其、以、酒、因、令
衣、於、實、在、酒、內、控、之、實、以、有、為、否、此、也、書

此、以、因、病、之、月、二、年、以、外、交、年、中、而、隱
憂、女、被、殺、世、之、乃、方、知、人、自、之、以
金子、至、心、中、也、實、交、亦、之、性、事、人、之、腰、涉
未、按、其、如、又、如、復、乃、其、捕、吟、味、之、良
右、始、末、押、限、一、途、中、之、按、法、未、按、也
此、傳、斗、中、立、法、相、於、其、後、也、其、宿、定、以、節
速、立、乃、其、人、立、口、按、賣、女、被、殺、世、之、乃、乃
知、人、自、之、以、心、中、達、金、錢、由、其、而、其、分
此、合、金、之、分、涉、也、其、計、百、文、以、合、雜、用、未
之、其、控、以、按、不、備、乃、有、入、其、之、上、重、追、救、中

付例之合業花之次席之良演^小面
有遠流之帝之末外口人入皇之上主
追放

常時之宿

善之御

源川里江町法七居

次席方之右

お坊

平右衛門

日永代寺門前仲所

後右居

源花之右

鼻
後切

有之之の在儀多病之良演兼以源
川定波御友業居方之居之在誠貴
女心方賣之致以儀之儀是六之委中
思之居之右之之の在方之在誠重子由之
り元雜用之坐持云之以来神多之由之
金子是平之儀之遠恨之存刺之宿之
次席其外之者在儀業居方之在誠
家財亦不之何之れ以有之入牢之
味中之少如平儀も不思之次席之入牢

波のしるす者九反扱不直存し存懐り
と一晴と之の如き以而頭五同合け
そのたに角若之如き五粒又棒と持尚
正月八日若多束姉つゝ方に在紙ありん
強山始末より西吹味中とて不悲別ら
不届う月若之如き多為外与今入雲
之上重追扱

右内仕書附

右前書密若未つ外とて一見合けしよ
しよしよ之以而其外と者九茶屋在り

右在紙河くれに取不届う有入字中自以
味中と以交りし紙とも不悲紙又中合右
始末におよひし紙別る不届う若之如八
頭五と在漬いしものわら若多束若未
反叩ち入雲之上重追扱

[Faint bleed-through text from the reverse side of the page]

寛政五年八月

戸田宗女正屋山名

山勘定寺外ノ
根居地寺外

一 三ノ下田村久次郎儀口村寺有庄方

及宿藉の一件

辻基左郎代及取

三ノ設楽郡下田村

百姓

久次郎

右ノ三ノ下田村花ノ御方お庄山山境

出入内海ノ儀ノ口村寺有庄方ノ事

及口端大箸ノ事有庄方と改テ擲の上

赤松を扱自は脚 病有孫は老を
湯子名曰人女房五由人孫子名色在
其以底積有之穀物を棄る者
是合之波と名女房を欠妹のり
百連系りふ由んお智いと中威一未
八俵程を以持帰り賣拂ふハ孫料
いふ一ハ始末狼藉之云不届有致上
重追致

右由仕至附

右若者之是合之致と云風多り老危

束の力之穀物棄るハ盗賊ハ仕至
由定之難引尚有安永之十年安永
勢少捕由勘定有り之云ハ由伺之上仕
至中由武列東方村江之由將嘉吉次と
赤擲之ハ由宿候仙口學禪僧核
宿之云之校兼之紋不之附分福多之
ハ由鑄府と名相之云不之徘徊ハ由一未
由村於此門東方村江之由將嘉吉次馬
下リ又中ハ由理不之校赤擲底有負
其上曰人孫と云りハ由と棄る人云

代りて其の事ハ姑末事不有有之九
致之上脱衣重逃故中自は新保も有
くいふに元々も果とら凡盗五にあり
内定之合致之上重逃故

古の事自有の事

ハ俄盗人仕至々条之門逃利に
之の獄門逃故に
致し流黨に
其獄門は死罪多し形久次
市不業逃利逃故に

々条目盗に致し流黨に
此の事も似るに
兼るお巧いも
又語る風存有に
傳も流黨に
お中より
盗に致し巧いも
条目之由定らも
刑も
似るも倒も

中上御所

方

久次郎女房

さめ

日人妹

かち

右之より大儀奉り申す事ありて
いふに傳はるるに申すに申すに
不審に存子御所より申すに何所
りしに怪事ありしに申すに
ありしに申すに申すに申すに

山邊一同奉り申す事ありて
何れ申すに持運いしに始末
九月十日押込

右山留附

右去几午年久世丹後守公事
申すに申すに申すに申すに
申すに申すに申すに申すに
申すに申すに申すに申すに
申すに申すに申すに申すに
申すに申すに申すに申すに
申すに申すに申すに申すに
申すに申すに申すに申すに

若相持運ひ世に始末不束く有る意に此り

主に於例に是合一科之系不互より弁

日押込

[Faint bleed-through text from the reverse side of the page]

寛政五年九月

戸部宗女正屋中居男

所奉以
小田切去佐守批

一阿部勲貞中間左五郎及狼藉止件

涉第脚門与毒

考合

阿部勲貞中居

左五郎

有之者俄當七月九日勝五郎了合洒路

以上涉第親喜に系訪波山途中因不並

未町之方性来込合山砌号り而取元近出左

源次申居之平儀纏りて因人引連り

張托灯と持系りをうけし其の夜をい
交洒と碎死を在語以是う先きとも不存
惟其人雜云市山僧と名外存は進江
不存と之更と打ちたり答ふ故勝と帝位
く及狼藉既因人と百迹一し及仕儀の
腹酒相と由難立右始末不届有重致
之上重進致

右内仕主附

右實政元為年九月初麻痺河内守伺
之上仕主中自山井伊掃初頃中弓小荷

訪口附与七候口論之誤と不存傷單
果名是り元火附盜賊改松東尼重右
組同公治沃景次第十と張上と山と
捕死五難之控存のり及人との附の
く百斗のり一有之更に重致右十と
集五屋名之持海山候久不思
公儀波り不届有重致之上中進致中
自山形傷之見合不直い有重致之上
重進致

[Faint bleed-through text from the reverse side of the page]

寛政六年十月

松平伊豆守屋山内右衛門

市勘定奉行

松尾肥前守

一 越後國帯織村基石席儀同出見白所

及不法の件

山内右衛門 山内代右衛門

越後國蒲原郡若織村

百姓

元右衛門

松平右京亮頼公

同郡山王村

百姓

徳助

右のよの左候七左馬の二并頼見百町九
之御あはれ在越基寺席二同貸金右候位
いふ一ははれ返謝不致はる院又極之金
二山建九之御家内二有之山夜急是平記
不序二語五賃入之一一賃代請日雇
賃之積り配分いふ一一山原兼急之
不坊之月急交比り

右の岩跡

右安永二三年安後中務少輔山勘定守
之之席二山同之上山岩中自山遠列標

系郡後守村名主文右左山候万右左山
方連家右左山本代採山候一人
院文右左山山候之山山万右左山化村親
於右の山急り為る之山山急一山
右山之上山山知為る之山山遠家右
山山本代採山候兼急之山山急交比
り山山急見合有人山急交比り

[Faint bleed-through text from the reverse side of the page]

寛政六寅年二月

安房對馬守辰山彦

所長

小南切公佐子掛

一 米津小吏役場中乃松市口論之上

麻方山二件

火清役

米津小吏役場中乃

松市口

有之との事新吉系町上乃取並重妻女

いとし兼る吏婦之改裝約由山知為二月

二十年限右立いし儀亦方上引引五山有取

頼弥念二亦成山連口論仕抵二奪五山有

右師平七人の右損正管中合名盤橋
山門平三侍合孫五鬼之加平三人は
流居誠山途中二回五掛り打擲致刻け
この八名之缺といふ鬼之加の祇白強之侍
いとと集五二迎去し改め始末武家言
お勤い方分有之り及不届入雲
之上重追扱

右山仕宝附

右寛保二戊年八月石河公佐る伺之上山
仕宝中付い赤坂墨湫所富田平左衛門

北備後山石加と赤山二石山と赤山と赤山
改田所一町目平七石平三赤娘ちよと
赤山文一平と去年八月晦日右赤山所因石
勤七方と在誠及お改め知らふ城因若右
赤山方と赤山と己掛を赤山と改雜浪山
し切有二平と切七方と危下と持左
赤山方と踏込赤山と赤山成儀中をケ刺
右赤山危下と切有石平と刀眼左
右赤山と赤山といふ一為赤山山持とも
危下と赤山といふ赤山と教一平平

之而之に上府も恒も右左衛門も子
速波平金の月放の上重千進取の月
山例に合はしとの八武家の子を云ふし
山月分る珠之古之師外七人との九
中合の始末なる名不直と入墨の上
重進取

寛政六寅年七月
池田筑後守
一 庄田大藏家事上野太十郎及ふ法山一休

寛政六寅年七月

左田御中守左の左馬 池田筑後守柳

一 庄田大藏家事上野太十郎及ふ法山一休

号合

庄田大藏家事

中小姓

上野太十郎

右に者系四年以前酒井雅楽頭方五勅
不持多く承之暇出同家事親致九月
久離の多し山と存尚四月廿七日他乃
先元主人家事子川後右馬と存出し

后酒屋之席之方高酒屋山上金子之公
中是形又遠縁福屋格之席之出金又
金子之心中是及以以迎刀と取上引為
金之上惡口嘲帰以一一既備之席
刀とて云度与争鞘走リ同人之と紙白
以是は者切是、是之存刀と抜切有終
而之紙又以是紙之被平金以是年
竟之天初之格之席之常一不法之是仁
是之加之儀之各武之方相勤之方之
考之場之月江戸拂

右内仕在附

右天明七年三月山村信濃守伺之上
中自は清水小入浅川之尾車將涉川去
五席等當六月廿五日之刀之外出被し
兼之貧窮之有難困之是支不斗存自
不之所有お壞以は後拂居以時節有
月之公中是以は貸兵一平之存同言
二月約込右祥寺門前之主幸本業之
上系り押之儀此百文借更業務同十首
も同様之所存之同和所家主八

昔者有^レ人^ノ多^ク有^リ目^ノ貨^ニ其^中至^ル山^ノ根
及^リ山^ノ有^リ先^ニ達^ス其^レ打^ノ壞^ル節^ノ中^ノ宿^ル
死^ル方^ニ打^ノ壞^ル山^ノ有^リ是^レ誰^ノ多^ク有^リ貨^ニ其^中
根^ノ中^ニ至^ル再^ニ應^ジ及^リ山^ノ達^ス其^レ致^ス其^レ立
噪^ル山^ノ根^ノ不^レ而^シ有^リ江^ノ戶^ノ十^ノ里^ノ以^テ遊^ス故^ニ例
之^レ合^シ傷^ル之^レ方^ニ有^リ緣^ト也^ニ之^レ者^ハ押^シ而
多^ク子^ノ心^ノ中^ニ借^ス其^レ不^レ宜^ト其^レ十^ノ節^ノ至
之^レ遠^ク緣^ト之^レ好^ク有^リ自^ラ金^ノ子^ノ心^ノ中^ニ節^ノ中^ノ入^ル
合^ス之^レ之^レ如^ク山^ノ達^ス乃^シ其^レ上^ニ画^シ以^テ
一^ノ山^ノ八^ノ是^レ又^レ故^ニ不^レ宜^ト乃^シ其^レ既^ニ夫^ノ在

酒井雅樂頭家来^ル之^レ節
酒井左近将監^シ陪
洗^シ士

早川友右^ノ書

右^ノ之^レ若^シ儀^ハ尚^モ以^テ月^ノ廿^七日^ノ元^ノ傍^ニ守^ル之^レ主人
方^ニ永^ク之^レ暇^ニ出^ル以^テ上^ニ其^レ在^リ十^ノ節^ノ儀^ハ至^ル交^ル方
中^ニ以^テ建^ス一^ノ同^ノ居^ル酒^ノ屋^ノ之^レ節^ノ其^レ場^ノ方^ニ之^レ酒^ノ給
以^テ御^シ儀^ハ幸^ク福^ニ是^レ猪^ノ之^レ節^ノ其^レ在^リ十^ノ節^ノ
己^ノ子^ノ心^ノ中^ニ是^レ又^レ一^ノ同^ノ酒^ノ給^ル以^テ上^ニ口^ノ人^ノ儀^ハ猪

之帝ハ孝子ニ心中及以山ノ有十
帝位ヲ繼之帝ト對一彼氣不法中至
刀ト上ト心見及取祿不致却而然
之帝ト嘲罵被之既同人等十帝ト祇自
以始末ニ成レ終不場ノ自平人ト云ハ唯在出

右内仕書附

右書中七代年九月牧所大隅守伺之上中
自山小普語祖在河云依与祖是種長之御介
寺人等去五月廿五日於赤津八席方ニ有
出——在赤津八席至酒屋之右邊ニ在仕徳

次席中中自酒五合五等之人云語同自昔也
時分他次席酒代更云云余山初源八席儀
燈油五等酒高振之代後右邊山在仕徳
中出乃在源八席至目不有合山乃在赤津
山振中出山如兼之主人中自是賣賣白不致
方中右不持掃字方ト出仕利斗持赤山
仕不持之也源八席中仕次席發也
捕波打擲山妙山山山高振子ト在祿平
交修之酒活碎山給一同仕次席左右之
概と檢上之人云強波打擲山在仕徳也

系う肩を右左門のふ余は乃源八市位
く源流系う他八市位迄意不い有步擲
波しは乃波云辨い九猪子公貴之者下控之
波しは乃波い形状もは波持在下の身之
ありる波系不情く之より與人九市位持
百波之例之見合後系門候より出し
波亦擲い候より喜く山持九猪子公貴
波し候之夫右口端にもおぬ至人之右前
も出しは控におぬ候是又不束有右
例と見合主人の言暇是出

寛政六寅年八月

安茂對馬守度は美奈

町奉行

小田切云佐守掛

一 間部若狭守佐士山口五市八石坊之取斗
波し一件

間部若狭守佐士

山口五市八

右之より主人能く出性其混雜波し
列うて公自交岩中石見るは頼由馬牽
其いよのしりき
御紋白由馬衣掛よりいとも不見為馬

至振上幸山振産子山馬山馬山馬山馬山馬
之との中より山馬を不分明及及換授
下中い交之五和山馬ら不存廉急産子
山儀とて中由之山馬山頼山ら産子山馬
彼是山遠之候争山始末不始之自武長
幸云梅唯名出

右山江金山附

右明和三年六月云倉越前守同之上
山江金山自山交代者合山東主殿家来
山向之席有山儀他山先之山較大酒酒程

山江金山編件所性還之山刀を振山用物持
送之山由山馬所宿次人山持之山由御用
山張把灯之切屋山取不届之山至山江
山指里山江山追取山自山於山傷之山合山江
山山馬山江山江山儀も山之山不山始く山江山
山武家山幸云梅唯名出

[Faint bleed-through text from the reverse side of the page]

寛政六年十月

安友對馬守後西差馬

根原肥前守

一 下総國小沈村妙光寺に於て及不法に

至宿長隆一併

内方族之帝山代友而

下総國中瀨郡谷田村

百姓

傳藏

右之の儀長隆公寺欠落いし

之の如く同人家第而初来有るは

跡形候と以妙光寺と云謂金子と云

中子山と得と凡も不波同人は頼成
頭深妙光とらに紙紙と股花捲とし
山とら有りて上舌隆家妙光寺と有
そり山と見語及も不波有りて
俄と欲い立御り山始末有る由と有
拂

右山仕金附

右山當り例おん事去れ申年素
系伊豫守山勘定寺切之節に階同
と上山仁重中自山日向由田代村長

花介を人並依る事何れと申即文
ととの中合利之節と被り擲同人不弱
耕と由逆河山と見をて造根と有合山
ハ山向に有腕をりて申年傳事席中お返
近余り山有ち擲と一山と有る程と
と一山と有及る事と有る山不有當
利之節お果山始末と有御股不有
おん人山不拂中自山形例有る山と有
有りて難儀と一山及不法の舌隆
と持事立傳り山儀と有傍山不擲

中在の好大之謂金子之心中を不法に
よひの若隆に附添ふく妙光寺に在紙
中を花捲つて一の在南より遠恨の
と以狼藉して一法及く損さして
之の之為捲人而拂之由定とも凡合
而拂

寛政六年十二月

松東伊豆守後由美守

而初宣事

根原犯前是獄

一 武列岩川村に捕らるる宿傳形一件

之者

傳形

右の之の宿傳形は岩川村在り由
夜に入山連之由決に金右衛門相室小屋
止宿下被る立入の交は追出一旦逃去
形又立入の跡は足船山より下逃去に如
常し山根原を抜り始末不備より致

右小仕書附

右相嘗之例之由左傳我等盜賊ハ
之ハ酒狂之上夜中云ハ金古等相
小居ハ立入之入智ハ居ハ右挿之
居ハ按立強ハ之ハ之由左傳我等
而之之ハカハ之ハ之ハ之ハ之ハ
宜ハ見合所而之之ハ之ハ之ハ
一 兼ハ之ハ之ハ之ハ之ハ之ハ

寛政七年十月

安後對子身及小居男

板倉周防守

一 武列之久村密教院之ありん同由

本賣村西光院一併

元小種田三郎右衛門内代及而

南洲山上能之而内代及而

武列若師郡本賣村

新我志云宗

西光院

秀 惠

右之之ハの儀昨近之ハ久村密教院永

正之老表之ハ之ハ之ハ之ハ之ハ

隠者不設服之心得違ふ存山僧有之矣
見中叟の不安入歎ヶ交存の交酒如
密厳院の海の島合相く心南中有力
不直の連作匠の村一不足と申出
酒相の上をいふと障子襖も打毀れ
色の上も隠者一設不得んかひく
この出家と止の山中叟兼る中山智積
院の中法居の免状も取出一引裂捨
心の中く立證の物永く寺印の立出
丸村のくこの丸の種銭捕下中右お道
心服の密厳院の住下をい

御糸巾を取出し一服紗包く候膝元
其の重者合の服もも板牙のく
村のくこの丸の種銭捕下中右お道
御糸巾の隠れの中威一右の服
不届の自重進致
右の仕立
右のこれの取柄も山左の候も
御糸巾を不取取出し一有違ふ心服
心一候重者く不届の山左の去り

年收地俵前寺社奉り之儀に付
 伺之上所仕至申上列且門村住昌寺
 才子風祝儀注昌寺先任亦盈公讓文の
 不為任良業新寺在進るに右後段中
 儀を遺恨之存良業の御儀之然し敷
 申し 所奉申を去出一切裂原中
 申投込至の儀 公儀に不忠仕形
 不為之極之日御門中自の例に之合格
 不為之少存之重追放

寛政七年十月

三田宗吉正慶の書 根居托子撰
由基定より

一 武臣新井村勝新儀同村良を申す
 及口端の一件

菅沼安十郎市代左和
 武則於流助新井村
 右主
 口前在申す
 勝新

右之儀の事由料和願入交り及之由細
 と立合も之に地頭取申お改儀者
 存之儀申す申進言花良を申す及口端

平上右比取之家事占對一及雜玄山
順西坊之有辛日之換

右山管內

右南九月之日取之同之世之序坊山
上列群馬那下日之村百姓在次席等
因門隣家多之在後と虚之信必明
會う扱山旅子元名當山帝中台不法
二月如明立度り五二十争い見証之帝
二所更山始末之村よ山後不來之自急交
此り重山之合証之八門後山有之坊山

いとの八武家之山事占對一及西口山
始末不直山有之辛日之換

寛政八辰年二月

右田備中守辰山守

山守定旨
田淵甲斐守

一 相列下寺尾村利右衛門元居宅上立戻
及石法山一件

松平孫多史知

相列下寺尾村

元百姓

利右衛門

右之との儀村ありとある不和合之儀因
村組頭次多兼右扱不直取之儀を恨
存書録之由一同人呈出山島次多兼を

市振の... 出... 田畑... 中... 市... 有人... 右... 自... 近...

右市... 記

右云... 中... 十... 一... 合... 不... 肉... 後... 山...

上江戸拂中自以於例之見合一册之始
末格列不直以方致之上物追致

[Faint bleed-through text from the reverse side]

寛政八辰年四月

松平印夏より後水戸侯 比叻定年外 松尾肥前丞

一 下総水戸宿より石捕り之宿古之浦一件

左宿 右三浦

右之との備置に一一の科より入墨主致に
お成の後武列宿より取らぬ由におわらせ
前不存とのに合するより同賽場更
取合するなり一一の上は捕り居て迎去
たぬに違振名と振をう成一一八の向
一一のにおありお宿よりをを

右号の箇實情更敷成りしに而
も此方ゆりは捕らるるに逃去し服
を被るを感し向ひしに改重
しふ而も左の由定書に自らも
形をいしし人をして後教害と
病自或ハ誰儀と云ふ人よ送
報を合
この病を負ひしもの死罪と
見合ひしもの捕らるるもの
事ゆらるるを

寛政八年六月

安反對馬守辰山左馬 曲洲甲斐守掛

一 濃石水海道村仙石東門外

吾を帝は病自の後同人お果し一

元田兼女正辰山禰り

濃石厚見那水海村

百姓

初藏

卯松七人

右の如き候中合はししに候

いし仙石東門の外に

存居の如く初代久米右衛門様と持孫誠
いと見語玉毀りあり山儀と存意持又
芥槌小と持仙右衛門の如く存誠一同及理不
有る吾等御病請お呆山始末にお成り上重
右馬印を人々存居も玉毀り候不届
白切形も弟右馬印ハ此遊致を存居
五月二日同日の候

右馬印玉毀

右遊眼おと心控人の上儀況堂根藉い
多一法多々お揃い一いとおわいハ頭

右馬印遊致の如く定るん合取取との
あり中合儀況堂の儀多々存居初代久
米右馬印の如く初代持と持孫誠の如く事
記の山儀の如く右馬印の如く定る一寫控く切
初久米右馬印の如く遊致を存居との如くハ
初代久米右馬印の如く定る一寫控く切

寛政八年七月

戸田宗女正後山左衛門

所奉行 坂部修登守批

一口谷坂所為組人宿子有妻の号子長次

平有妻及石法山一伴

一口谷坂所家主

九名組人宿

子有妻の号子

大之孫石門事

長次平右衛門

右之との義去卯九月中精殿新之席

方は社存に後唯出由交去後兼以連

同人務子向贈金是出神田松永町安

右寺門に對該も不被洒碎之上賄強金兼
右庭中之位負祿及僮僕之主人同惣之
武士屋敷に存銭被是不法中不立云云
在し候所相々之申不届之日江戸拂

右仕室附

右寺尚相者之例亦不申出は在寛政
四子年八月廿七日池田尻後守町奉行勘
段申伺之上仕室中白山神田松枝所
至之申度次御前松中勇形公誦坊更
亦右返僮僕更いと知事存銭持系勇

形亦存銭云云荒中申上立
新屋敷門前之御更之申馬山版武家
右對し由多ある不届之日江戸拂申白山
於例之是合はは之以者も新之申亦
存銭被是不法中勇形版松子之様
も不届はる右例之是合江戸拂

[Faint, mostly illegible handwritten text on the right page]

寛政八辰年九月

右田儀中守辰山左馬

町奉行
十田初公儀守掛

一 小普請飯塚主水辰山辰田次辰山

一件

小普請組瀧川長門守支配

飯塚主水中右

高村十右川弟町

辰山長次郎

辰子

傳仰

右の如く御門番辰山儀奉侍辰田次

辰山辰子辰山辰田向辰山辰田辰山

山辺同人有... 正... 朝... 推... 年... 口...
山辺同人有... 正... 朝... 推... 年... 口...
山辺同人有... 正... 朝... 推... 年... 口...

右仕室附

右安永二年九月曲... 右仕室... 右仕室... 右仕室...

引... 第... 之... 以... 其... 也... 不... 傳... 云... 自... 其...
引... 第... 之... 以... 其... 也... 不... 傳... 云... 自... 其...
引... 第... 之... 以... 其... 也... 不... 傳... 云... 自... 其...

對列之法亦之儀其上格使之儀之長
之波の形手如後口之格切是之
お遠中五の股香石扇之存余之
之將遠致一平有者之股同中
之股上中後の例之見合品粒也
等抱く江戸拂

寛政八年九月

力田宗女正慶中左馬

所
坂部能登守掛

一武列巢鴨村控左馬右仕金花弁一

人向之九山一併

増上寺願

武列豊浦郡巢鴨村

百姓控左馬右仕

金藏

同村百姓

控左馬右仕

久三郎

久五郎

右にその在儀酒醉之上武家も抱立
交り不承入口の事有之而も運入盗立
公座に坐すに此茶葉に蔓物一切
又其門前地を移すに其物入居るに其表
に持出し其押之に一一入居るに其表
一あれこれ始末酒醉に其也中不届
有之と上祈拂

右に仕立玉附

右相當之例お見え申元文三年在河
去儀事所より勅役申伺之上申自出芝

全枚裏之所目録右邊の唐を帝之御酒
酒醉場上も裏門前の一も場は其儀酒
人其に其ヶ重並其之杯或中押折其上
旁茶席見世一ヶ取打居其人之河にれ
此酒香を其勝之御侍者申者先も此
命系河にれ其申を其儀人其之不
届る日其也上祈拂申自出例に見合申
得る命人中を其不致其以入口明キ
有之といふ中國內に入ら不届も有之
其去邊に其也其る金花外を其人之

致之上不拂

[Faint bleed-through text from the reverse side of the page]

寛政八辰年十月

小田原女正殿の長男

町奉行
小田切右佐守様

一 飯倉所跡昔粮藉におもひ一件

飯倉所跡昔粮藉店

跡古

右之の筆書お礼と離縁いふ一は凡
才上向不取締りて有再縁致すお礼心成と
も取れ親切七存分次才之旨申立立
別は後否之沙汰無くは有か様他は被
以逢申の宿元之連細之存お礼御井上

万右馬 乃江蘇越立海山途中全次席を
五粒運ぶ者之在申成山乃運る中
間勘六朔流多生致方今之今全次席
申成山乃与風同人と感一右給之可経也
二連海之存酒之も給群多生勘六之突倒
既之同人之脾胃強歩氣絶波之始余之面
之月不拂

右山仕書附

右明和六年二月依田豊前守同之上
山仕至申白川津川森下町家主佐七将

膳以席儀而丸山河戸松平濁之席は
此言物七切刀を板立強多生より取押
方も七あり之如村子と持系同町利八從
從右七切後之骨を引倒氣絶乃波の終
不場之白江戸拂申白川類倒之合一神之
始末八遠山委武中家之之如外は對一のハ
同根之申在乃乃九の若海之酒粒之上感
為メ勘六を突山如倒之高り所至委氣
絶波の海之と神之切六も高町之性氣之
一病亦おも言之申上勘六八中間之

佛
傳之者右例より八品位く由度は所

[Faint bleed-through text from the reverse side of the page]

寛政八辰年十月

台田御中身度由度馬

所年仍

小田切公佐守撰

一山崎十右衛門あり九二件

奥平八幡文臣控

山崎十右衛門

小林助藏

柳田利助

市森徳富丸

右之者右例並系文右谷中要元一同

連立よりい途中洒狂之上十右衛門系

つれ肩の事有同人頭答と教又八幼
年之女子投例の事出會の事未文次
席を助利初第十有馬の修く理不足
打擲い多し一月有取法不く者も亦
其者の若を宥退二進去といふ一は九
大勝の儀より及子に迎物名を御礼
と帯の刀を振振上一威一は七進去と
いふ一は始末一同不届の月日人九江戸拂
右の定書酒狂人の仕至簡條の内紙之

右の仕至簡

多少の不依去家之家事江戸拂し有く
け者下儀を各をりゆ女再八五多雨之出
このを打擲し一威八威之為メ刀を
振ゆとるに紙有の儀と云ふは江戸狂
し上七人同一同立強所門口より強取治高
ゆ役不捕方之儀狂至組同公在とも先
半の初之儀と云且宝曆十辰年十月
依田量示す例の上は仕至中有り高家振
漱後河守中少性小林文花儀主人修治中
不也目減因對するは身有紙の儀先

糸波業内山根中月少る短振多如酒之
活碎死立比水と活下中と存同和柳
東武町目之西岸下其細い交結ひをり
連ぬくは托灯の高りより上纏之柄を新
比月番人替ひは刀と被退止河に丸山
其丸酒程より程と先中の中は丸山
右之始業ふ石より江戸拂中自例も
江戸より右例も見合口人とも江戸拂

奥平八膳を大旦那

笠平文吉

谷中要丸

右之との凡番山崎十左衛門介三人中合
比り江戸途中十左衛門と介との凡
比り中一の福介と人と打掛ひさしと和
比り中一の然りひさしと五法二十如平介
比り中一の騷死立比服不瑞より五人とも
武家平公博主人より各服出

右之仕立御

右前書之者凡理不其之始末御心
比り一同立騒ひとより打掛波の至平刀服

岩不板山後山其ノ不標也左山乃山
磯十右集門和之入之合而人九武家
事之梅主人乃乃唯之出

[Faint bleed-through text from the reverse side of the page]

寛政八辰年十月

戸内采女正殿山左馬 町奉行 坂部能登守掛

一新草屋町番組人番二左馬ノ番子多吉
及石法山一件

新草屋町

店名掛店

二番組人番

二左馬ノ番子

多吉

右ノ上ノ御石ノ法碑尚八月十三夜六時
時筋透橋山門屋ノ山左馬同而見也ノ足
程計後坪ノ集右連山乙次郎ト声掛

以紙管之紙氣之入石中此理不足掛
以因人持居の托灯踏之日一及不法の
服由場不柄と云ふ亦之上下人目有之
分々以支人入の服由中云々傳へ不届
有種退放

右の仕立附

右におあり例おえり中は以て定書添
以延享二年九月の仕立附の例に因り
使へ者後迄何事次増減の語碎の
此中平込の門の町人類の若くは口論

門前を只種在り云々智仁の事記及口
論其以て廟平也之門五而を不牌
下在座の事の理不之障子を個々掛
取持之者其折柄負之上下既目有之
之語不遠傳へ中云々不届之由在り
大小其上申退放下中自或る由何
田毎所与上は傳後例之合は不
法之始末之在り種重之有由在り
以有以者傳之雜人之傳之も有之
種退放

[Faint bleed-through text from the reverse side of the page]

寛政八辰年三月

母友對馬身及山名等 町子 村之肥後等

一尾張殿家具伊東金丸様伊東之御
及狼藉山一件

尾張殿家具

伊東金丸様

伊東之御

右之との儀古田梅屋殿家具様中左次
并中乃反平五人住還之上ヶ山風扇を
り尾とけ者居宅家柄の庭下り山名

庭根掘しゆりて記す事ありしゆ憤表に
 出風と踏破りしりお割一市交す事あり
 け者し修く破り一旦書に立向りしれ右
 友次左平儀破りし風と書に塚越に投
 込し上居る事及無口しり右に者んとれ
 流石入りし梅店方にお届し根父全
 花中自しり取中ありて下りて交友次
 去るし根子に建刀と後友平と持て
 二石を解りしり勿も石出是又刀を
 扱与人より友平と切自し如門内と逃
 込しを修も流石と門内と入梅店
 訪揚りし住居に礼入致し事居り友
 平に致す所あり貞流同人寂和し内左
 しの中指し名指し切居合指し座伸
 石叶斤編に記し右神粮藉し始末
 青尾張殿御見辨し事分りしり列而
 不届り月遠也

右山江至酒

右山江七寅年九月曲測甲斐守所守
 仍勘段中同上月山松平伊賀守坊

主粟山蒙甫酒狂之上知人にも無之
味方改設並佐所評集每頁書と皆至
又と云月山月評集申る吾加引致
と懐り卷る致き上刀と板致す切
有并中評集申る吾加引致
未と云病乃有右吾加評集申る吾加
年病乃有山月と腕伸ふ即後世
も強成初し片痛は仕居る諸事は都合
八ヶ年と病乃有山月と石と石と指伸中居
伸強成り自遠海申る山月例に合意評

小普語祖

阿部大守支配

山医所

右田柳庵申る

友年

右と云の織主人柳庵申る金花申る白山者
并接中友次由人門前と多風と上と山交
風強風と性還上居る尾八評集金花
辰是取根上居る取根損山事記同
人改男と云の評集申る山月と踏破り
山交無損と云の評集申る破り立地り

山崎... 主人... 没... 伊... 口... 乃... 附... 者... 右... 廟...
山崎... 主人... 没... 伊... 口... 乃... 附... 者... 右... 廟...
山崎... 主人... 没... 伊... 口... 乃... 附... 者... 右... 廟...

右山崎

右山崎... 勘... 而... 性... 為... 纏... 而... 乃... 山...
右山崎... 勘... 而... 性... 為... 纏... 而... 乃... 山...
右山崎... 勘... 而... 性... 為... 纏... 而... 乃... 山...

小普請組

阿部大學支配

山醫所

吉田栢居家系

栢印友次

右之との至主人栢居寺金丸中自以者
友平五人門前之風と云く此風強風と
住還ハ居をり尾ハ伊東金丸居尾系根
ハをケ系根捕之ハ了了記者金丸次男
云々切之居出現不之之風と譜破ハ交也順
之ハ切之系根ハ破之立陶ハ切之有之也

俄ハ印之存ハリ主人ハ中立居馬更ニ中
交之ハ至者破リハ風を伊東金丸ハ
堀越ニ投込ハ上之云々之ハ切之ハハ切又
之ハ切之ハ切之出刀と扱友平ハ切之同
人逃入ハと右與人閉込主人ハ傍ニハ住
居ハ礼入後一友平ハ扱ケ而乃ハ負及
狼藉ハ交ハ者之云々初ハ切之者刀と扱
ハ切之ハ交臆一逆去割ハ切之ハ切之
之ハ切之ハ切之ハ切之ハ切之ハ切之
ハ切之ハ切之ハ切之ハ切之ハ切之

右始末不届之日大小百上江戸拂

右小仁室附

右明和二年三月依田等前与町奉行
勘役之良同之上中より小普語祖神尾
若狭守組示次郎右等一筆山留居一久
女鹿子同心竹内金花又場おのし敷
害人もろく飯場井条之幼おお知の自
二銭生前金我我血刀を控糸を山
く玉押下中変之と候若乃分之變り
もろくし山等親にお款き中と立戻り

半端り 孫神由候侍之乃分之とろく
不届之日大小百上江戸拂中自山例之
合大小百上江戸拂

寛政八辰年三月

方田宗女正度内名馬

内名定事

由例甲旭守掛

一 寄宿金形候口取中合盜之し服中

立し一件

中多彈正大弼度領分

上列海多郡公保村

百姓

仁名清

君との儀盜賊之無名を語ら始末名主

清形とを合し其倉形追拂之儀并承

礼お始儀と見合し其申談とを清形不宛

攝家礼乃お姫の懐り難公坊存り
同人の事候交り子細も承承
云々場和立入候事あ礼を坊村役
人を名乗るゝ面白し——立發候事
擲て道の候お違へ候中立山始末事不
埒有る之科儀之書文

右山答附

右云々亥年伺之上山答申白し仰
岩屋村年寄切丸等一兼村門出火有
いふを支配候おんお前中上御申

いふの仁業し申中をケいり不控儀
乃子速申立候味も二お前事申分
い——主御加候紙不法おし
り店解お前且申をさ道山候事
いともお擲て道山杯不承為候と訴状
徳山候村役事——店山事書不控
之科儀之書文中白し仰へ合はし
重キ申をさ道山候事お前事
余——いと懐りいさ書儀
角分不暗候お立山候事お前事

傳と家礼尚日右陽不_レ在_レ然_二西_一口_レ不
以_レ一_レ立_レ路_レ以_レ服_レ不_レ場_レと_レ八_レ七_レ十_レ村_レ役_レ人
之_レ儀_レも_レ之_レ由_レ在_レ以_レ右_レ例_レ之_レ合_レ果_レ控_レく
以_レ在_レ以_レる_レ之_レ料_レ涉_レ之_レ考_レ文

[Faint bleed-through text from the reverse side]

寛政九己年五月

戸田采女正屋の居_レ松_レ東_レ右_レ系_レ尾_レ掛

一 信列八幡村醫師通居の_レ押_レ込_レ之_レ宿

忠_レ之_レ節_レ介_レ此_レ人_レ一_レ件

之_レ宿
忠_レ之_レ節

右_レ之_レ之_レの_レ儀_レ信_レ列_レ八_レ幡_レ村_レ地_レ内_レ字_レ鶴_レ沼_レ之_レ宿

之_レの_レ醫師_レ通_レ居_レ娘_レ屋_レ之_レ宿_レ審_レ通_レ以_レ凡_レ一

居_レ以_レる_レ貫_レ語_レ女_レ房_レ之_レ宿_レ一_レ交_レ候_レ音_レ次_レ節_レの

中_レ該_レ同_レ人_レ之_レ七_レと_レ於_レ中_レ込_レ以_レ凡_レ通_レ居_レの

孰_レし_レ在_レ換_レ授_レ不_レ波_レ以_レ凡_レ押_レ而_レ貫_レ語_レ下_レ中_レ存_レの

近久七回通唐方に... 飛田氏改命... 通唐方に押込及狼藉... 白楸門

軍蔵

右... 多... 醫... 通唐娘屋よと集...

同後... 上... 及... 上楸門

楸門

氏次郎

右... 信... 通唐娘屋よと集...

板牙を持通居方は押込及狼藉は成ら
廟より死罪

山岩園

甲逃放

右山江至附

右岩あり例相見し中一山定言二人を執し
盗い多し一山との引上し上獄門盗二
彼と彼徒黨人家に押込しとの頭五獄門
同死罪を多し盗を多し山江通居
娘を奪え山江核す一同中合押込忠を席ハ
此取し一軍花を人と教し又ハ山江

為頭山との右山定上外南軍花引
上し上獄門忠を席ハ獄門氏次席ハ
死罪

山江至附

佐列佐久郡矢野村

百姓

久七

右山との山江村青山席方止者山との
山江忠を席山江八幡村地内字落込
山江醫所通居娘屋よし彼密通女
席山江一山江通居八男子山江屋よし

此等之約束は世に有る所は殊に取成り
妻の山に有る世話難い故に和加并に取書
此と山の上程多帯七と石連りて是等
石は山に取成り所拂と相同座
取成り之上同に通る中上は毎相謝例
又合取不直りる江戸拂

同村
百姓
弥四郎

右に之の六者忠と取成り止者取成り
其上同人取成り八幡村地門字取成り

醫所通居娘屋より密通之上誘引
出居村取成人取成り取成り出
一取中取成り通居引取成り一旦連
出—女房の取成り取成り取成り
忠と取成り取成り取成り取成り取成り
よと連取成り取成り取成り取成り取成り
取成り取成り取成り取成り取成り取成り
江戸拂
山取成り
取成り取成り取成り取成り取成り

右仕主附

右前書久七口取之より江戸拂

[Faint bleed-through text from the reverse side of the page]

寛政九年六月

安房野馬場宿屋 服設法路守掛

一 濃州大井村民花布主人頭反因村武平氏
宅門扉折毀い一件

坪内勇儀守知行

徳川各勢郡大所村

百姓

氏藏

右より俄村内武平氏連座一の長尾

門有馬より引戸門と扉門より一の長

地取之先裁許并為取替證文を遠し報

包付ゆり地頭より預出管より扉門より
一度不存なる武平次等金子名出地頭
の苗字刀名免語扉門も許容する所
預出も史跡ありる處におも地頭并
村役人にも平河以扉門を拂ひ武平
次より然合に然れ不承知に建回名之
この中合門を毀且地頭より吟味の上
苗字帯刀名免いとの在扉門不苦名中
後先裁許並為取替記又之を修是後
辨分ハハは九段重之と云れ管と進し

取用有るる處に存形又中合武平次建
出の扉門を毀し修不持より五日日
禎

水原島

江戸拂

古市名跡

右の定書に河くんとこの築条に透恨亦と
以取人の上借仕堂根藉と一諸道具
お換さしゆおろて八段五重千返取但
為擔人所拂と有くはとの後拾人の上
中合取取ら武平次扉門と打毀ゆ

石中定におありの意亦意趣透恨とい
いふ一いふを之に麻門に難成致し
地頭先裁許并新規の家地を沙汰に
致らざる旨の證文も有之いと武平以不
お用比頭も許容いふ一いふ友頼出
ゆるをて用有るる交て台場武平以麻
門取拂い候を合し得た承知不致し
所毀れ候方根藉之とい得た一向之謂
節ともて由度地頭元斗非方にて其終
由定書地頭上列一強訴其上致況靈

^逃散之百姓仕至之筈案但書地頭

中自那方有之八其取之應一^一等も二
等も抱く二お伺未進於之八八重キ
替之不及りし有之いとも又合勘弁仕
い交方分振の仕仕至る及中ら交裁有
名あり例も無由度は得九十五日の頃

右中尋の付中旨

以候吟佛書の毒細を語りて武平以候
地頭上金子名出候に地頭之威光を
自れ之四苗之まの左もお操中る交

と存地頭金子出の帳八全地頭
と為を存の包蔵と云ふ如考持も
のを包得之人の吹捧い多し如帳古
佐と来兵虎考の如く証言も有之上
百姓の苗字帯刀先免の帳を徒来実神
の村役中初教年之勤切中有り友之
儀長欠下後交金子名知進先免の帳を
失之而已八難中扉門之帳も宗初先免
の席古先裁許有之帳不お分の先考毀
の後吟味二成ゆるる先裁許并為取替

證文お有之帳お分りいと先裁許二不攝帳
又扉門の中自の始末と地頭之帳分と中二
有の度一旦不行届裁許と一の杯と云
失之八品道ひ一平と存全地頭之帳分と足
込の帳の中自の若林地頭之帳分有之いと
百姓の建方分振の帳と仕置にお成ゆる
去自余之元語も拘り印る五條不直
即と存存の仕置附書日二十上の定と
見合五十月の簿とお同の帳の中自の

同村

口苗し中五山

百姓

友八

卯七人

右之との凡俄村内武平治達由一山長
屋門有本引戸門と扉門といふ一山長
地取先裁許并為取替沈文と違ひ難
包持地頭と預出いふ事と實跡有る事及武
平次と批合為反拂一平段氏飛吾八
中更いといふ一追く所裁武平治家
知二山連門并段地頭と吟味し上先裁許

之更裁取取合之山長右与人任中更
い之形又武平治達由一山扉門并段
山長不場之月名及此り

山長

二十日申禰

右山長附

右前書氏飛之見合高擔人之山長
意及此り

寛政九己年六月

松平伊豆守殿出立書

小島定重

松尾肥前守

一 奥羽奉行村伊六郎松平人地所出入之

御旨名紙預い多一山二件

名平孫三郎山代五郎

奥羽河邊郡奉行村

百姓

伊六

孫三郎

勘三郎

久米八郎

右之より御漏不地押之御中候御札

熟讀、由、一、田、村、役、人、九、取、斗、支配、役
 而、上、出、内、部、之、振、不、承、知、之、以、公、形
 那、成、以、一、年、所、支配、役、而、下、立、外、人
 立、又、之、代、之、成、不、去、為、候、九、取、斗、役、裁
 如、能、所、延、込、了、一、年、上、伊、六、孫、之、來、我
 之、右、長、裁、預、了、一、年、始、末、吟、味、了、上、支配
 役、不、之、中、自、以、書、官、形、及、難、治、所、孫
 多、未、八、内、部、之、有、村、之、中、合、之、儀、延、込、了
 存、心、連、病、氣、し、中、立、じ、孫、主、若、主、久、化
 子、之、孫、延、込、了、儀、も、不、致、右、中、合、之、儀、而
 引、裂、の、始、末、書、不、揚、之、有、孫、之、系、八、取、斗、伊、六
 勘、之、系、久、末、以、而、之、五、十、日、之、儀、

右市仕書附

右安永五申年、安永中勢少捕頭勘定
 奉行、之、儀、之、限、回、之、上、市、答、中、自、以、是、部
 凡、系、知、所、上、德、四、榎、沃、村、百、姓、十、席、之、系
 卯、部、人、等、名、主、長、之、系、一、和、欲、押、領、有、之
 候、之、儀、授、疑、之、儀、不、一、中、立、孫、地、頭、吟
 候、中、五、取、斗、役、裁、子、之、儀、而、上、延、込、所、役、之
 以、候、不、揚、之、儀、之、年、日、之、儀、中、自、以、例、之、合

孫多末織上帳面を引裂及痕藉に候
捨別所不直に所拂伊六勘多末
次席を右例に合孫多末に候候も
の取手日正候

[Faint bleed-through text from the reverse side]

寛政九年七月

戸田宗女正度由左邊 町奉行 十田切云佐子掛

一由田子居無力水村之席多末織一件

二麻布中村町

勘多末一店

伊多末

右之者候酒、給餅立海に途中八重

お柳の俵布之席水村秀花に打込

方中更に之話合も不承外に之

席右更のり系中更布之席水村秀花

と打込る布之席も之擲に台好に後

門外に立出たり雜云中山右南田政美
立出お宮門人の連^系陳山は杉中平
木村之席を奉り紙の片も侍を恐るる
町家之部を奉り為雜云中山之上席を
湯を白と捕り席振放しに連是と踏出
し之席を奉り股と蹴り候全呈蹴り候
底を奉り候に右及法外に
候不届り月江戸拂

右仕立

右寛政七年十月同日市仕立

久保田三田所新多束后六番組人番長兵
束馬子若し席を酒に給研給出火場込
合山給り賄六尺隅笠間吾花組合西九坂
下は春屋勸り賄六尺方加友久七の定當
い茶合及取合を突倒焼杭とん打扱
は丸に色紙取の部も不覚却り
而神木腫色有山袖打擲意はる武
家と對右脚を白波且檢使し前相
遠く我中立山候酒狂とて中言不
届り月江戸拂り例に見合江戸拂

寛政九年七月
一 備中國笠岡村
口論抄勘二道五果山一併

寛政九年七月

松平伊豆守辰由右馬

正勘定奉行
同官以洗布了批

一 備中國笠岡村
口論抄勘二道五果山一併

早川八郎左衛門市代友和

備中國小田郡笠岡村

百姓六郎左衛門借家

福太郎事

友四郎

右之より後同村
口論抄勘二道五果山一併

右之より後同村
口論抄勘二道五果山一併

其止はしもの所負山部印の合ふよめ
増更お止分印の山部中場有く別本
多水瓶未打毀立強いん子記りいこの
并八多木樵之ゆとお子取能之ゆ及口
論山部同人等樵之ゆ八多木与人之打擲
之遊いと見受も不致取能之ゆお
果山部系之成山部不届之日主遊放

一 古山部仕書附

若止り同之増更い多一山部不届もゆ友
山部大増更お止ゆを分印之なる阿れゆ友

樵之ゆ八多木も俱く及雜云いと能之ゆ
懐りいこの樵之ゆ八多木とお子取及口
論打擲之遊の後お果山部主之不届之
山部ゆ如打擲い多一山部樵之ゆ八多木
こゆゆもいこのあこれゆ山部事記り口
論之相之こゆ山部宝曆十二年安
慶中務が捕山部切定事行し山部之眼
伺之上山部仕書中自以上後山部地谷村忠右
兼山部忠八等之宿之者及口論樵合
吾九部押人入之人在睦山部踏印之由

中より取り戻し奉る事と忠八教
の事と云ふ勿論の事候存す所
の事と云ふは度いほ其八口論に相
る候事と云ふ事お呆い上り不
至遠敷申白の事例に見合至遠敷

一 松平伊豆守殿の書
一 小出信清の中間書
一 小出信清の中間書
一 小出信清の中間書

寛政九年八月

松平伊豆守殿の書

一 小出信清の中間書

一 小出信清の中間書

小出信濃守

一 小出信清の中間書

書助

古之節

古之節

古之節

右の事は御於能先かこめたる

曾波予方度、由物も有、近來別
 高殿受、作後も有、主人方も中、到
 山、有、山、如、高、七、月、二、日、夫、人、信、濃、守
 借、波、一、青、山、屋、高、島、於、之、在、也、与、以、造
 之、為、因、人、使、第、邪、广、之、亦、如、以、建、妻、如、突
 除、以、反、老、老、門、子、り、五、南、平、波、也、中、妻
 仰、之、平、之、極、合、古、之、節、亦、如、人、而、も、二、同、五
 一、を、り、角、平、と、亦、擲、波、下、以、上、妻、如、儀、六、禮
 之、下、亦、之、之、と、掛、之、亦、一、同、禮、持、以、而、是
 之、以、節、之、修、順、之、亦、声、を、右、制、五、在、也、門
 之、も、馬、乘、房、以、之、有、之、修、之、立、子、也、以、得
 之、妻、如、之、禮、之、之、と、是、一、同、方、神、及、法
 亦、以、始、妻、妻、如、節、八、石、糧、不、而、之、有、遠、禮
 亦、之、人、之、之、重、波、之、上、之、今、年、之、角、人、是、亦、
 場、は、右、也

右内仕書附

右相當之例、お見、亦、中、寛政、乙、丑、年、池、田
 筑、後、書、所、之、以、勤、役、之、節、何、之、上、中、月、也
 西、久、保、新、下、谷、所、懸、花、之、居、山、全、花、也
 武士、方、有、押、波、一、山、如、法、家、之、止、也

人を見よし得る者見よ名を自題日雜

云下正突止一山依中合八石致山得九

府有伸るる仕癖山有之山連云破

山城を押之海玉借持之松木侶之九在

押之姑八山中切山城を押之之系之友

内場而之あり交加者佐渡之五人押是押

留水源有之と申之口内極下穴花入口

と連系雜云申掛突倒青八も引渡

之をり之府押之系二同突止一

源之妻之志居山相織を引裂及理不之

山依武家之府之者及之川波之友有

第之教委中後申如内場所柄をも不

恐仕を別之不届之有委由申自山依之合

書即即之人之御之川之系八道山

山依おの小人教之倫書即而之主立

山依川之おの山依上渡山依を掛山始末

山依師見極之山依山依仕候之よう打

捨之も之お御之も之山依山依平竟

社隔り誰之を掛山依申候も不お分立

別山依山依吟味之上書即仕業之山依

中五以上不控不届有右例見合書
助書を寄附外之人を寄附致し以迄
る中合比書も志出居りる前書例に
内松平信之元府押主格八ヶ所との
重致之上三ヶ年之内人は寄場は
是れの見合若し申ふ事之仰吾元書
重致之上三ヶ年之内人は寄場は
是

寛政九己年三月

田采女正辰山名寄

所奉行

田切右佐守掛

一松浦町辰吉武家口對し雜之申上二件

松浦町安樂屋右

辰吉

右之との候酒控之上控条以の途中
多記永壽院にも不存御供之内は
是符以り不達相詫下申交之候御
而斤寄山根申上も寸さすしき名雜云
申上候酒控之八ヶ所申上御目見以上

之供_りに對_し不_均有_り不_拂

右_に付_し到_り

右_に明_和四_十五_年上_月去_る越_前同_上

由_仕到_り申_上奉_り所_合申_支

配_次上_に普_信有_り者_次申_領申_支

地_子檢_方申_方之_居申_方申_方申_方申_方

十四_日夜_酒之_沽申_申之_宜所_去申_去

一_店長_之申_方申_方申_方申_方申_方申_方申_方

引_出雜_云申_方申_方申_方申_方申_方申_方申_方

申_方申_方申_方申_方申_方申_方申_方申_方

右_に之_子小_指申_方申_方申_方申_方申_方申_方申_方

附_出申_方申_方申_方申_方申_方申_方申_方申_方

申_方申_方申_方申_方申_方申_方申_方申_方

解_被申_方申_方申_方申_方申_方申_方申_方申_方

申_方申_方申_方申_方申_方申_方申_方申_方

不_拂

右_に申_方申_方申_方申_方申_方申_方申_方申_方

申_方申_方申_方申_方申_方申_方申_方申_方

申_方申_方申_方申_方申_方申_方申_方申_方

申_方申_方申_方申_方申_方申_方申_方申_方

柄のこゝを鞠乞少く麻白の孫八こ
の社白の方雑記中をケ安所の孫八
預出も波一まゝ石地を付度し者若
かち抜別不不直着吉多金々酒
ねら多記水書院供立の内らも不存
給入り管の酒狂の多片安の振中も此
さ書一ま由雑記の中と云ふは不活し
筋も一ま吟味し落中喜記八中書
之俄強酒の落群前後不元紙の紙
白いとも石存の極く由中世の地り安
風雪之振るる中水書院供立者九却る
お擲波病白の由も水書院の安吉の紙
も有るゆはるお擲い多しゆゆも有
之ゆはる大為人覺不中ゆはる石中喜
上も水書院安事方お擲波吟味二仕筋
もも書由方ゆる双の中口も過吟味活
ゆゆの例の中ゆゆ石の扉口振は戸も
雑記成不拂の中ゆゆ石の扉の振又
いゆ扉吉方分るゆゆ安をもるゆゆ
まゝ別記の過中出書一ゆゆ擲子不瑞若

しよお安の中しる事不拂ふもお南

ふはる事存し

...

...

...

...

...

...

...

寛政九己年三月

本由京女正及山美島 町上り 村上肥後守撰

一本多弾正太郎及陸天守常事未波品蒲川二件

本多弾正太郎及

陸天

五節之揚

右之者候かす川ヶら及子等之執主人公

中より有之候南十月朔日極田下るる重

而知人十形に雜談中撰ヶら公事記末

考之る事及口傳之上制方得人々々

石存居合は者引分ヶら候と相付山迎振

故也柳不法お少しいは始末酒狂ふ中
不坊有武家奉公梅唯是出

昔山竹を陽

右在尚之信有え中い信早竟以
者酒狂之信十形は難法不掛いより
事記口偏しし能成且又担号し者
お制いを役人ふる不条制る不あり
一 飛脚疵交い始末もお成いる彈正新
辰のり武家奉公梅唯是出

寛政九己年十月

庄田宗女正及内右忠

町年行

小田切云佐舟批

一 由具是同心後を官花祖父後を蟻山

口論之上紙白い一件

下谷水切子所及女並一居

清多場

右に者花口町勘四席云之違留波居い
女と書之波交蟻山の世信お頭い否
之換授云い山月尚七月十日夜酒
之給研日人子し弟お身い如右女八夫

雨の日以産拂

右の住主附

右寛政七年十月同日の上の住主附

久保之向新子末店之末組人名長氣

考子古之市等場之給研出火湯等

て込合の給付備六天改之間吾形組

合西九坂下の春屋勘助六天加藤

文七の突高りの等合及取合等突例

焼板を打掛の給付等と云ふは其の式

に候も其覺却の面神に腫れ白の

有之中に上及老年世傳も雜成甚

義と立腹の存りく首成九持系は根

雜云亦中の中は其のも何程の上を

亦の成坊主首入用之善く分て中水

瓶蓋の各職山類に其の如隣泉之

者有之書は其の纏る給職山城等又

擲石の如く右神之波の辰分存の

一連檢使有之の道中修之而長至繩解

の儀之有之波の辰中其の末も不給

互の扶持人の對し及不給の如末も不

祇舟擲之由は武家上對し古跡

日向波且檢使之節お遣之申立

候所程し申立候事不届申上

拂申上候事之合江戸拂

...

...

...

...

...

...

寛政十年年正月

女藤野子と夜水差家 村上紀後子城

一 大岡庵之由事多羅尾末八百五

...

水小性組

永見伊旅守組

大岡庵之由申上性

多羅尾末八

右之しもの事酒取之上名場有之去巳年

竹中隼人方暇出以事口人お上立入

...

和之上集人... 囉集人... 宣實式... 別一... 三月...

古本仕書

右... 郡... 中... 右...

俄... 唯... 兼... 之... 工... 去... 戶... 五... 六... 由...

上りの始末係公果不有る江戶様呈
目方追放

[Faint, mostly illegible handwritten text]

寛政十年年十月

去南徳中身及由差界 町中り 根存犯前子批

一 佐之右衛門 武月吉之儀 及不法以一件

佐之右衛門 武月目

情急務店

一 五担人宿

吉之儀

右之ととの差高之月申富安九八席也

申間奉之者判之申不勅之唯出る

物を人代り之者必法重内借之者有

大山里之と被是申争以上表及之對し

不^レ不法^ノ儀^ニ切^ル勝^ル儀^ナク
切^ル儀^ト及^ビ云^ハ自^レ儘^ニ行^フ儀^ト
亦^レ自^レ儘^ニ行^フ儀^ト又^レ若^ク云^ハ自^レ儘^ニ行^フ儀^ト
外^ニ中^ノ儀^ト入^ル儀^ト定^ム儀^ト自^レ儘^ニ
と^レ他^ノ貫^ノ同^ノ人^ノ十^ノ用^ノ二^ノ出^ル儀^ト自^レ儘^ニ
逐^ク去^ル儀^ト上^ノ高^ノ由^レ設^ル所^ト自^レ儘^ニ
立^ル儀^ト凡^ク不^レ届^ク自^レ江^ノ戶^ノ拂^ル
古^ノ由^レ儀^ト何^レ也^ト中^ノ一^ノ寛^ノ政^ノ八^ノ辰^ノ年^ノ正
月^ノ切^ル部^ノ能^レ登^ル所^ト切^ル勤^ル儀^ト中^ノ同^ノ上

古^ノ由^レ儀^ト何^レ也^ト中^ノ一^ノ寛^ノ政^ノ八^ノ辰^ノ年^ノ正

中^ノ自^レ由^レ儀^ト切^ル所^ト目^ノ勘^ル儀^ト由^レ伊^ノ言^ノ儀^ト
請^ム儀^ト立^ル儀^ト由^レ中^ノ自^レ奉^ル儀^ト人^ノ給^ル儀^ト不^レ届^ク
儀^ト自^レ帶^ル儀^ト人^ノ對^シ一^ノ惡^ク口^ノ善^ク及^ビ法^ト
不^レ届^ク儀^ト由^レ自^レ江^ノ戶^ノ拂^ル儀^ト自^レ例^ノ之^レ合^ス
江^ノ戶^ノ拂^ル

Handwritten text in vertical columns on the right page of an open book. The text is written in a cursive style and is mostly illegible due to fading and bleed-through from the reverse side. The columns are arranged from right to left, starting with the right edge of the page and moving towards the gutter.

