

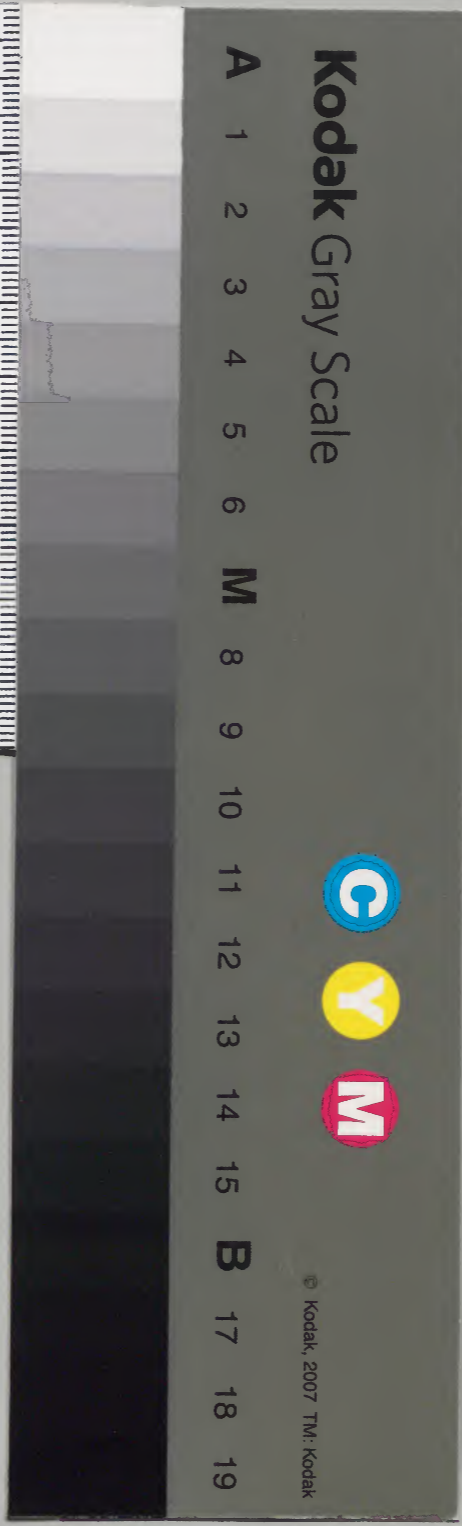
物類品隲 附録 六



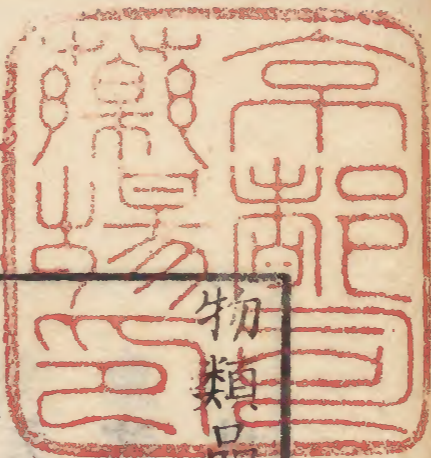
三六九

庫	文	閣	内
一九六函	三〇三三七號	六冊	和書類

内閣文庫		
番號	和	30337
冊數	6	( 6 )
函號	196	162







物類品隲卷之六附録

讚岐 鳩溪平賀國倫編輯

田村善之

藍水田村先生鑒定

東都

中川 鱗同校

信濃 青山茂恂

按ズル二本邦往古ハ藥物ヲ正シ民ノ疾病ヲ救  
延喜式典藥寮ニ諸國ヨリ貢ズルトコロノ藥物  
ヲ記スルヲ詳ナリ又令典藥寮載ス藥園師二人  
正<sub>上</sub>八<sub>下</sub>掌<sub>レ</sub>知<sub>二</sub>藥性色目<sub>一</sub>種採<sub>レ</sub>藥園諸草<sub>ヲ</sub>及<sub>レ</sub>教<sub>レ</sub>藥園生<sub>ニ</sub>藥  
園生六人掌<sub>レ</sub>學識<sub>ニ</sub>諸藥<sub>ヲ</sub>使部二十人直<sub>レ</sub>丁<sub>二</sub>二人<sub>一</sub>藥戶

物類品隲 卷之六



乳戸等ノ職アリ中古以來其事廢ス故ニ本邦藥物ノ誤アルヲ舉テ數ガタシ享保中

台命アリテ藥ヲ諸國ニ採シム又漢土朝鮮及蠻

國ニ徵テ種ヲ傳ルモノ數十種今尚官園ニ存ス

然レ氏イマダ普ク世ニ布カズ若是ヲ四方ニ植

テ國國ニ産スルヲ得バ其益少カラズ就中人

參砂糖ノ用アルヲ多シトイヘ氏此種培養ノ法

ヲ知ザレハ是ヲ植トモ生育シガタシ今予ガ植

試ルト衆人所植ノ法ヲ以テ摘其要記シテ便于世

世

人參培養法

東璧曰高麗百濟新羅今皆屬於朝鮮矣其參猶來中

國互市亦可收子於十月下種如種菜法ト此說ヲ以

テ考レバ朝鮮製人參モ自然生ノモノニハアラ

ズ又東國輿地勝覽其地理風土記スヲ甚詳ナリ各

郡ノ產物亦記ノ其中ニアリ人參ヲ産スル所ノ土

地寒暖等ヲ考ルニ深山廣野海邊ノ處處嚴寒酷暑

ノ地皆産之風土モ亦大抵日本ニ異ナルヲナシ此

種本邦四方ノ地共ニ植ベシ

擇土之法



人參ヲ植ルニハ土ノ色黒ノ細ナルヲ佳トス東都  
 及日光ノゴトキハ黒土ナリ方俗是ヲクロボコト  
 云黒土ナキ處ニテハ山土マフ土ノ類ヲ用ルモ可  
 ナリ目ノ細ナル篩ニテ能能フルフベシ篩ハ通用  
 ノ砂フル目ノ大サ一分計ナルヲ用ウベシ

作畦之法

人參園ハ山中或ハ庭中ニテモウチ暗テ風ノ吹通  
 ス處佳人參ハ陰地ニ生ズルモノナリトテ風日ノ  
 當ザル極陰ノ處ニ植ルハ惡シ此物陰地ヲ好トイ  
 へ氏陽氣ヲ得ザレハ長ジカタシ又甚濕ヲ畏水濕

ノ地ニ植レハ朽易シ園ヲ作ルニハ先掘地濶三尺  
 深尺五六寸長サハ人參多少ニヨルベシ如此ニメ  
 四方ト底ニ竹箆ヲ入テ箱ノゴトツスルナリ是  
 鼠ノ入ザル為ナリ又四方ニ板ヲ以テ縁ヲ又ベシ  
 高二三寸其内へ初ノ細土ヲ入高クモリ上ケ置テ  
 雨ニアへバ自然ニ土落付ナリ此土ニ水ヲカケ或  
 ハ足ニテ踏付ルヲ決シテアルベカラズ土能能落  
 付タルヲ待テ平ニシ種ヲ下スベシ土ヲ平ニスル  
 ハ園ノ縁ヲ規矩ニシ板ニテカキ落セバ土ト縁ト  
 等ク成ナリ



下種之法

六月土用中ニ熟シタル實ヲ取水ニ浸スコ二三日  
 肉爛ルヲ待テ洗去、核ヲ取テ直ニ植ベシ若シ核乾  
 バ來春生ジカタシ必ズ核ヲ乾スベカウズ或ハ六  
 月ニ植テハ暑熱ノ為ニ土乾テ實生ジカタキ有  
 ガ故ニ十月種ヲ下スノ法アリ其法ハ參實ヲ土ニ  
 包土器ニイレ銅絲ハリカネヲ以テ纏ヒ陽地ニテ潤ノアル  
 處ノ土ヲ掘ルフ尺計ニノ土器ヲ埋置十月ニ至テ  
 掘出セバ實コトクク芽ヲ生ズルヲ取出シテ植ベ  
 シ植ルニハ前後左右各五寸許隔ベシ多ク植ルモ

ノハ三寸許ニモ植レ氏廣ニハシカズ土ヲ覆フ一  
 寸許ナリ深ケレバ生ズルヲ遲シ又ハ參土中ニ在  
 テ年年深ク入モノユ正初深ケレバ後愈深ク入テ  
 惡シ然レ土ヲ覆フ淺ケレバ土乾テ核カタマルユ  
 正生シカタシ必ズ其中ヲ得ベシ植テ後其上ハ藁ヲ  
 布ベシ是亦新キ藁ハ汁出テ惡シ古藁或ハ馬ノ踏  
 タル藁等好シ土乾バ水ヲ灌ベシ○實ヲ植ルニハ其  
 間或ハ廣或ハ狭ハ惡シ是ヲ正ク植ル法ハ長三尺  
 餘濶二三尺ノ板ニ五寸ニテモ三寸ニテモ植ント  
 思フ程ニ間ヲ置テ一寸許ノ釘ヲ打ナラベ其板ヲ



打反シテ土ヲ押ハ土ニ釘ノ跡ヲクナリ其處一實  
ヲ植レバ數千萬ヲ植ルトイハ尺廣狭ノ違アル  
ナシ

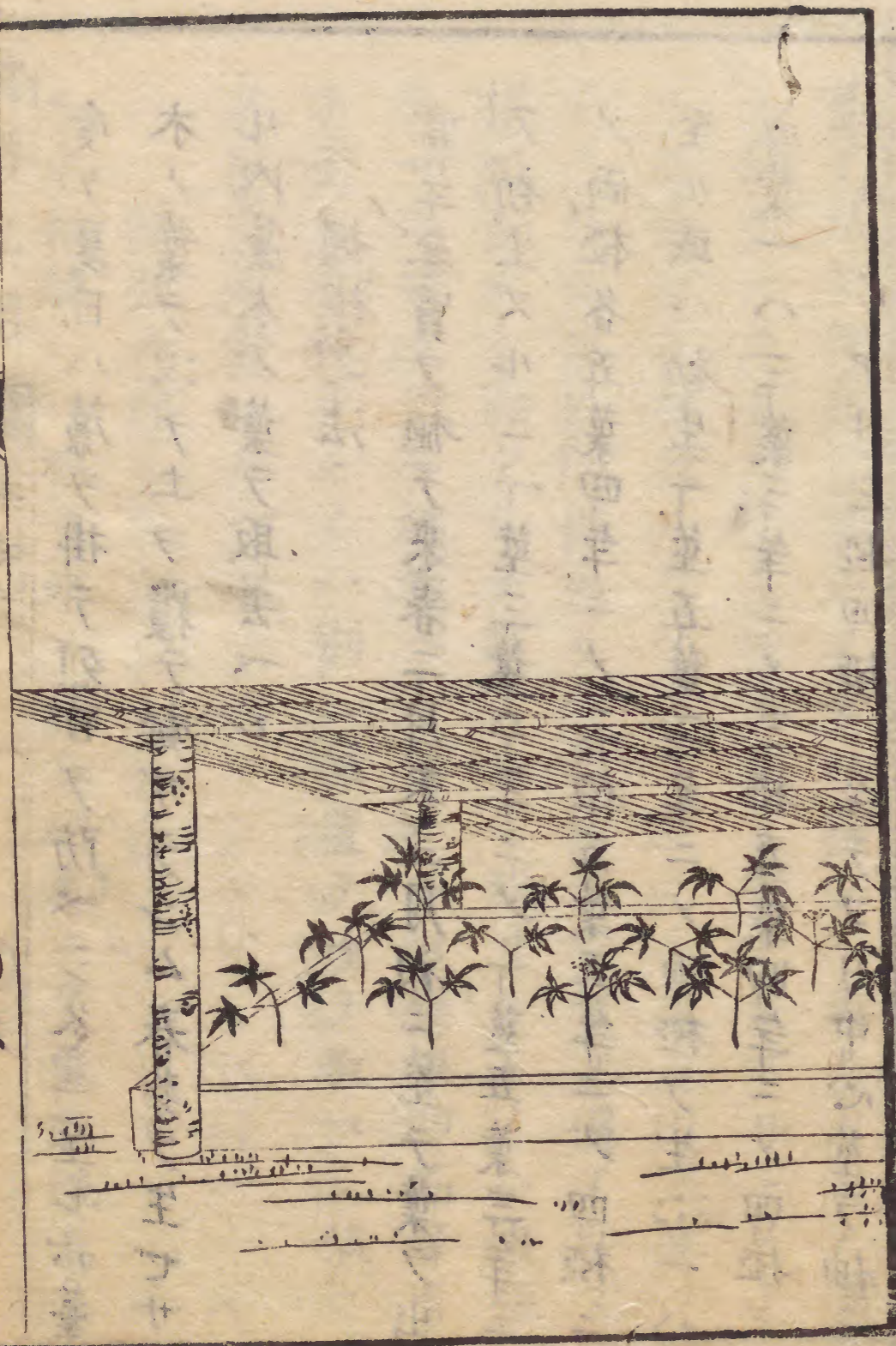
搭棚之法

參園ハ上ニ日覆アルベシ園ノ濶サ三尺柱ヲ其外  
ニ立ベシ柱高サ前三尺後ニ尺柝ヲ夕夕シ上ハ蘆  
簾ニテ覆ベシ蘆簾廣四尺餘ナリ廣三尺ノ園ノ上  
斜ニ覆テ前後各餘リアルベシ又苦藁等ニテ覆フ  
法アリトイハ尺蘆簾ノ間ヨリ雨露風日ノ氣ヲ通  
スルニハシカズ然尺蘆簾ニテハ大雨ニ逢ハ零下

テ土ヲ穿初生ノモノニハ害ヲナスコアリ故ニ初  
一年ハ苦ヲ用井二年ヨリ蘆簾ヲ用ヲ佳トス夏日  
ハ覆ノ外又別ニ南面ニ蘆簾ヲ掛テ日ヲ防ベシ或  
高麗人人參讚曰三極五葉背陽向陰欲來求我椶樹  
相尋ト云說ニヨリテ日覆ヲ北面ニメ南ヲヒキク  
シ又多ク木ヲ植ル等皆非ナリ上說ハ山中自然生  
ノモノナリ園ニ植ルハ日覆ヲナシ夏日ハ又別ニ  
簾ヲ掛テ日ヲ防ク故ニ陰ヲ取コ心ノ終ナリ木ヲ  
多ク植レバ風ヲ通ゼズノ惡シ人參絶テ日ヲ見ザ  
レバ莖弱メ折易シ日覆ハ南面ニメ春秋ハ陽氣ヲ



人參園圖



物類品階 卷之六



受ケ夏日ハ簾ヲ掛テ烈日ヲ防ベシ冬ニ至レバ藁木ノ葉ヲ以テ土ヲ覆テ凝ガラシム春芽ヲ生ゼザル内藁木ノ葉ヲ取去ベシ

掘根之法

當年參實ヲ植テ來春二月末三月初ニ至テ葉ヲ出ス初生ズルニ一莖三葉二年ニノ一莖五葉三年ニノ兩極各五葉四年ニノ三極五葉五年ニノ四極ニ至ル或ハ初生一莖五葉二年ニノ兩極ヲ生ジ一ハ五葉一ハ三葉三年ニノ三極五葉四年ニノ四極ニ至ルモノアリ三極四極ニ至テヨリ中心莖ヲ抽テ

實ヲ結ブ然氏三極ニノ實ヲ結フハ希ナリ又ハ實ヲ植テ一二年不生三四五年ヲ経テ生ズルモノアリ不生トテ掘捨ルコトナカレ生ノ三年ヨリ五年ノモノハ九月ノ間掘出シテ製スベシ製法傳アリ又掘出シテモ細クシテ製スルニ堪ザルモノハ再植テ一二年ヲ待テ掘取ベシ或ハ多岐横根曲節等有テ製シガタキモノハ別に植置テ種ヲ取ベシ植之其間各尺餘ナルベシ

移植之法

人參移植ニハ根ヲ水ニ浸シ刷毛ニテ能洗舊土



ヲ去テ植ベシ然サルハ舊土入着タル所掘出  
 ルアアリ又園中濕イリテ根朽ントスルモノハ掘  
 出シ腐肉ヲ洗去テ日ニ晒ス一七日ニノ植ベシ新  
 ニ細根ヲ生ズルモノナリ移植ル時手ヲ温氣ニフ  
 ル、コヲ忌ム手ヲ水ニ浸シ或ハ土中ニ入テ能冷  
 ヲ後植ベシ  
 採實之法  
 人參結實初四五粒或ハ七八粒ハ九年以上ノモノ  
 百粒ニ及ブ實ノ形扁ニメ内ニ兩核アリ又一核ノ  
 モノアリ實初青ク熟スレバ鮮紅ナリ凡六月土用

ニ入テヨリ十日ヲ以テ實ヲ取ノ候トス然レ土地  
 ハ寒暖ニヨリテ又遅速アルベシ大抵實ハ能熟シ  
 テ後取ベシ然レ甚熟シ過レテ肉ノ潤去テ核乾ユ  
 又植テ生ジカクシ東壁可收子於十月ト云ハ誤ナ  
 用糞之法  
 初メ園ヲ作ル時土ニ干<sup>ホシカ</sup>鯧ノ汁ヲ灌キ或ハ荻葉ヲ  
 取莖葉共ニ切交テ能フル日ヲ経テ後實ヲ植レ  
 バ生ズル時勢ヨク末末マテ長シ易シ又長メ後干<sup>ホシ</sup>  
 鯧ノ糞等ヲ以テ養バ能長ズルナリ然レ糞ヲ用夕







形色俱二變不且美濃粳米信濃蕎麥ノ類上品々  
レ氏其種ヲ他國ニ植レバ又尋常ノ品ナリ固ヨ  
リ風土ノ然ラシムル所ニ強テ種ニヨラサル  
ナリ是本邦所植ノ朝鮮種ノ參和參ト等ノ益ナ  
キニ非マ予答曰是亦一槩ノ論ナリ夫土産ノ異  
ナルマ土地寒暖肥瘠ニヨリテ此ニ産シテ彼ニ  
不産彼ニ在テ此ニ無モノ一國一郡ノ内ト云凡  
猶不同又是ヲ以他處ニ植ルニ悉ク變スルニ非  
ズ只變スルト不變トアリ南方草木狀曰蕪菁嶺  
嶠已南俱無之偶有士人因官携就彼種之出地則

變為芥亦橘種江北為枳之義也至曲江方有菘彼  
人謂之秦菘ト是日野菘ノ東都ニ植テ變スルト  
下意ナリ又曰耶悉茗未利花皆胡人自西國移植  
于南海南人憐其芳香競植之陸賈南越行記曰南  
越之境五穀無味百花不香此ニ花特芳香者緣自  
胡國移至不随水土而變與夫橘北為枳異矣ト是  
他處ニ移植テ不變モノナリ變スルモノハ少ク  
不變モノハ多ク胡麻出大宛カトルヌ出古城國蜀秦蜀  
葵出蜀豌豆蠶豆出胡戎海松海棠出新羅其餘蠻  
國ヨリ漢土ニ種ヲ傳ルモノ多クト云一氏變ノ



用ニ中ズト云フヲ聞ス且今本邦所産ノ物其始  
外國ヨリ來ルモノ多シ草綿煙草茶菊橘柑西瓜  
南瓜番椒甘藷ノ類枚擧スベカウズ皆本邦南北  
ノ地ニ植トイヘ氏變ノ他物トナルトナシ世俗  
平常是ヲ食トイヘ氏甘口充腹トヲ知テ其始如  
何ト云フヲ思ハズ偶人參ニ至テ此疑ヲ生ズ故  
曰朝鮮參本邦ニ植レバ和參ト等シ下品ナリト  
其言甚誤ナリ和參亦直根ノモノ形略朝鮮人參  
ニ似タリトイヘ氏氣味功用朝鮮參ニ比スレバ  
尤下品ニシテ其種自別ナリ譬ハ稻ニ糯和アリ芋

ニ紫芋野芋アルカ如シ美濃粳米信濃蕎麥尾張  
菜菔ノ他處ノ物ト種同ノ風土ニヨリテ味微ク  
異ノ類ニアラズ凡草木風土ニ合ガレハ是ヲ種  
ルトイヘ氏不繁茂甚キ物ハ忽枯ル今朝鮮種ハ  
參處處ニ植テ繁茂ス是本邦ノ風土ニ合フ明  
リ只其微ヲ論ズレバ朝鮮國ノ内トイヘ氏新羅  
高麗百濟ノ處處所出ノ人參各美惡ノ異ナキニ  
アラズ又本邦諸國植之トモ四方ノ風土ニヨリ  
テ氣味功用自優劣アルベシ優劣アリトモ只朝  
鮮參中ノ優劣ニシテ和參ノ企及ベキニアラズ



甘蔗培養并製造法

甘蔗數種アリ王灼糖霜譜云蔗有四色曰杜蔗即竹  
 蔗也綠嫩薄皮味極醇厚專用作霜曰西蔗作霜色淺  
 曰芳蔗亦名臘蔗即荻蔗也亦可作沙糖曰紅蔗亦名  
 紫蔗即崑崙蔗也止可生啖不堪作糖事物紺珠曰紅  
 蔗止可生啖紫蔗可作糖霜音蔗可作糖霜竹蔗長丈  
 餘圍數寸色白可作糖霜蠟蔗色白作糖霜荻蔗小而  
 燥節疎而白色芳蔗又諸蔗杜蔗夾苗蔗青灰蔗皆可  
 作糖交趾蔗長一丈圍數寸崑崙蔗色赤可作糖扶風  
 蔗一丈三節見日則消見風則折扶南蔗如扶風蔗子

母蔗牙蔗檳榔蔗味次ト按ズルニ蔗類多トイ一匹  
 是ヲ約スルニ果蔗糖蔗ノ二種ナリ果蔗ハ其莖生  
 ニテ噉ヲ取汁適口世說顧長康每食蔗自尾至本ト  
 云モノ是ナリ此種ハ砂糖ニハナラズ只莖ヲ果ト  
 ナシテ食ノミ其種未傳本邦或云薩摩ニ在ト未目  
 擊糖蔗ハ其莖堅ノ生ニテ噉ハ唇舌ヲ傷ル是ヲ製  
 ノ糖ヲ造ルベシ煎汁未結砂モノヲ蔗糖ト云又蔗  
 錫ト云嵇含南方草木狀云吳孫亮使黃門以銀椀并  
 蓋就中藏吏取交州所獻甘蔗錫ト漢土ニモ往古ハ  
 砂糖ヲ製スルヲ知ズ故ニ蔗錫ヲ以テ貴人ノ食



二供スト見エタリ唐ニ至テ西域ヨリ法ヲ傳テ砂糖ヲ製ス其品亦數種アリ黒糖一名紫砂糖一名紅砂糖一名赤砂糖和名クロサタウ此物蔗ノ老嫩ト製法人精粗ニヨリテ色或ハ黒或ハ帶紫帶紅モノアリ今薩摩ヨリ來ルモノハ紫黒色福州ヨリ來ルモノハ紅紫色ナリ共ニ皆黒糖ナリ再製ノ色白モノヲ白砂糖ト云一名白糖和俗亦シロサタウト云白糖二三等アリ上ヲ清糖ト云又潔白糖又洋糖ト云和俗大白砂糖ト云モノ是ナリ中ヲ官糖ト云和俗是ヲ中白ト云下ヲ奮虎ト云和俗シミト稱スル

モノ是ナリ三製ノ凝テ石ノコトキヲ石蜜ト云又凝水又冰糖ト云和俗是ヲ氷砂糖ト云按スルニ綱目砂糖ヲ指テ直ニ紫砂糖トシ石蜜白沙糖ヲ混ノ一トス是亦有味砂糖ハ蔗汁結砂糖ノ名ナレハ黒白氏ニ通稱スベキナリ然ラ蘓恭曰砂糖出蜀地管甘蔗汁煎成紫色東壁又砂糖此黒砂糖也ト云モノハ砂糖其初出モノ黒糖ニノ白糖ハ後世ニ至テ製出ス故ニ本草家砂糖ト指モノハ黒糖ナリ譬ハ稻ハ糯粳ノ總稱ナレ氏本草家稻ト指モノハ糯ナリ是ト例ヲ同ス又石蜜ト白糖ヲ混ズルモノハ其形



異ナリトイハ其功同ヲ以テナリ沙參ノ條下羊  
 乳ヲ出ス例ノゴトシ夫砂糖ハ各家有用ノ品ニメ  
 昔和産ナシ故ニ漢土及蠻國ヨリ多ク渡ル享保中  
 台命アリテ琉球ヨリ種ヲ傳フ是即糖蔗ナリ莖葉  
 蜀黍ノゴトクニメ花實ナシ植之砂糖ヲ製スベシ  
 筑前ノ士宮崎安貞翁ハ元禄中ノ人ナリ農業全書  
 十卷ヲ著ス其書甚國用ニ益アリ勤タリト云ベシ  
 甘蔗ノヲ記メ云此物暖國ニ育モノナリ近年薩  
 摩ニハ琉球ヨリ傳テ種ルトカマ是ヲ諸國ニ廣ク  
 作ル事ハ國郡ノ主ニアズンバ速ニ行レガタカ

ルベシ庶人ノ力ニハ及ガタカラン是常ニ人家ニ  
 用ル物ナル故本邦ノ貴賤財ヲ費スヲ尤甚シ是ヲ  
 植ルヲ能其法ヲ傳テ作りタラハ海邊暖國ニハ必  
 生長スベシ若其術ヲ盡シテ世上ニ多ク作バ穰ニ  
 和國ノ財ヲ外國ヘ費シ取レガルハ助タルベシ  
 然ハ力ヲ用テ是ヲ世ニ弘メタラハ誠ニ永ク  
 我國ノ富ヲ致ス人ナウンカシ是ヲ種ル法ハ農政  
 全書等ニ詳ナリ其種サハ此國ニナキモノナレバ  
 畧之ト宮崎翁利人濟物ノ厚志ナルヲ如此然凡其  
 種ナキ時ハ又手ヲ措トコロナシ今幸ニ本邦此種



ヲ傳フ是ヲ世ニ廣メニ<sub>一</sub>ヲ思テ獲<sub>リ</sub>ニ記<sub>ス</sub>之<sub>ヲ</sub>

擇地之法

甘蔗漢土ニテモ江浙閩廣湖南蜀川等ノ地ニ出ヅ  
就<sub>中</sub>閩廣ノ間尤繁シ他方合併<sub>タ</sub>其<sub>十</sub>ガ<sub>一</sub>ヲ得<sub>ト</sub>  
云ヘリ此物本南地ニ出ヅ故ニ寒ヲ畏ル寒國ニハ  
植<sub>ト</sub>イ<sub>一</sub>厄糖出ル<sub>ト</sub>少シ北地ニハ植<sub>ベ</sub>カ<sub>ラ</sub>ズ近  
世尾張知多郡長門細江ノ邊多植テ製<sub>シ</sub>出<sub>ス</sub>其他  
植ル<sub>ト</sub>未<sub>ダ</sub>多按ズルニ和泉紀伊伊勢志摩伊豆駿河  
四國九州ノ諸國是ヲ植<sub>ベ</sub>シ此物夾<sub>ス</sub>砂<sub>土</sub>ヲ好<sub>ム</sub>黃  
泥等ノ地ニハ植<sub>ベ</sub>ガ<sub>ラ</sub>ズ海ニ近キ河濱州土ニ植

ルヲ第一トス土ヲ試ニハ坑ヲ掘<sub>リ</sub>尺餘沙土ヲ口  
ニ入テ味苦モノハ植<sub>ベ</sub>カ<sub>ラ</sub>ズ又土ノ味甘ク厄深  
山上流河濱等ニハ植<sub>ベ</sub>カ<sub>ラ</sub>ズ蔗質日ヲ不懼處處  
海島水利惡ノ水田トナシカタク或ハ生<sub>シ</sub>田又川水  
溢テ沙土ノ入タル地他物ノ植<sub>カ</sub>タ<sub>キ</sub>處モ是ヲ植  
テ長<sub>シ</sub>易<sub>シ</sub>ル<sub>ト</sub>大<sub>ニ</sub>開<sub>ル</sub>ニハ雨<sub>水</sub>ノ節<sub>正</sub>日<sub>ノ</sub>  
貯<sub>シ</sub>莖<sub>之</sub>法

甘蔗實ナシ莖ヲ切テ植<sub>レ</sub>ハ節ノ傍芽ヲ生ズ呂惠  
郷所謂草皆正生嫡出<sub>ニ</sub>惟蔗側種根上<sub>ニ</sub>度出<sub>テ</sub>故<sub>ニ</sub>字從<sub>庶</sub>  
也ト云モノ是ナリ莖ヲ貯ルハ冬初霜將<sub>至</sub>トキ莖



ヲ伐根ト抄ヲ去水濕ナキ處ノ地ヲ掘テ深二三尺  
莖ヲ土中ニ埋メ水濕ノ入ザルマウニメ貯置ナリ  
大抵芋種ヲ貯ルニ似タリ根ヲ貯ルモ其法同シ

植莖之法

莖ヲ出シ植ルテ天工開物ニハ雨水ノ前五六日天  
色清明即開出スト雨水ハ正月ノ中ナリ處ニヨリ  
テ餘寒強キ地ニテハ早ク植レハ莖朽ルナリ是ハ  
土地ノ寒暖ニヨリテ遲速アルベシ莖ヲ掘出シ籜  
ヲ去ニ節ヅハニ伐リ暖ナル地ヲ擇テ是ヲ植ユ植  
ル法ハ莖ノ本ト末ト少ヅハ重合テ魚鱗ノゴトク

繁ク植ベシ莖ニ節アルユエ芽ノ出處両方ニアリ  
是ヲ植テ一人芽上ニ向ヘバ一人芽下ニ向ユエ惡  
シ兩芽トモ横ニ向ヘハ各芽ヲ出スナリ掩土薄ク  
スベシ芽長ズルテ一ニ寸ニノ清糞水ヲ澆六七寸  
ニ至テ分テ栽ベシ

分栽之法

前ノ如ク一夕ニ植テ芽六七寸モ出タル時別地ニ  
畦ヲ作りテ移植ベシ畦ヲ作ルテ濶サ三尺畦ノ中  
犁溝ヲ掘テ深サ四五寸蕪ヲ溝内ニ栽ソノ間各一  
尺七八寸掩土寸許土厚ケレハ芽ヲ出スト少シ芽



三四箇ヨリ六七箇出ル時漸漸ニ土ヲ下シ時時スキ耕ノ土ヲ加フベシ土ヲ加ル下漸厚ケレバ根深シ根深ケレバ莖長ノ倒レ憂ナシ長一尺ニ至レハ芸アヲカス臺枯ヲ水ニ浸シテ灌ベシ月ニ二三度モ犁耕シテ草ヲ去リ根ニ培フベシ六月以後傍ヨリ生タル莖ハ悉切去ベシ

伐莖之法

漢土ニテ五嶺以南甚暖ニテ冬霜ナキノ地ハ蓄テ廢ラ不伐年ヲ經テ製シタルモノ糖甚好ト云リ本邦ニテハ霜ナキノ地ナシ蔗霜ニ遇ハ即枯ル父ヲ經ル

フ能ハス氣候ヲ考ヘ霜降ニト思ハ是ヲ伐ベシ然レ氏若伐レ早ケレハ其漿未滿故ニ糖少シ時候ヲ考ルルフ尤心ヲ用ウヘシ

製車之法

造糖ニハ先車釜ヲ備フベシ釜ハ平常ノ釜或ハ鍋ヲ用ウヘシ車ノ製ハ其法一ナラス天工閑物曰凡造糖車製用横板二片長五尺厚五寸濶二尺兩頭鑿眼安柱上筭出少許下筭出板二三尺埋築土内使安穩不搖上板中鑿二眼並列巨軸兩根木用至重者軸木大七尺圍方妙兩軸一長三尺一長四尺五寸其長者出



筭安犁擔擔用屈木長一丈五尺以便駕牛團轉走軸  
上鑿齒分配雌雄其合縫處須直而圓圓而縫合夾蔗  
于中一軋而過與綿花趕車同義十大抵此法ニ據テ  
製スベシ或ハ軸三ヲ用テ兩處ニテ軋モアリ人  
ノ好ニ随テ製スベシ只兩軸軋蔗ノ處ヲ要トス其  
餘ハ簡易ニ随フベシ

造糖之法

王灼糖霜譜云古者惟飲蔗漿其後煎為蔗錫又曝為  
石蜜唐初以蔗為酒而糖霜則自大曆間有鄒和尚者  
來蜀之遂寧織山始傳造法ト本邦ニテハ近世尾張

知多郡地中村原田某其法傳テ是ヲ製ス凡製糖ニ  
ハ莖ヲ取擇ヲ去二三本ツ、ヲ以テ車ノ縫合中ニ  
夾テ是ヲ軋ハ漿出ルナリ再滓ヲ取テ又是ヲ軋ル  
一度軋テハ莖軟痿ナルガ故ニ鴨嘴トテ莖ヲウケ  
ルモノアリ其上ニセ置テ是ヲ軋リ又滓ヲ取テ  
三たび軋之莖愈軟痿ナルガ故繩ニナフテ軋ベシ  
三たび軋テ汁盡其滓ヲ薪トスベシ汁ハ車ノ下板  
ヨリ桶ノ中一流入ル布ニテ漉テ塵ヲ去釜ニ入テ  
武火ヲ以テ煎ツメルナリ汁ヲシボリテ時ヲ經タ  
ルハ味不佳速ニ煎スベシ煎ズル内ハ竹ヲ以テ手



ヲ休ズカキマハスベシ若火力弱ケレハ頑糖トナ  
 リテ用ニ中ラス武火ヲ用ウベシ漸煎シテ蛤粉ヲ  
 入ル天土開物ニハ汁一石ニ石灰五合ヲ入ベシト  
 云ヘリ尾張ニテハ牡蛎粉ヲ入<sup>カキカラヒ</sup>或<sup>カキカラヒ</sup>蚌殼灰ヲ用ルモ  
 ノアリ蛤蚌粉皆用ウベシ釜ハ三ヲ一處ニ置テ品  
 字ノコトクシ初<sup>ウスキル</sup>稀汁ヲ入テ煎シ稠汁トナレハ聚  
 テ一鍋ニ入又稀汁ヲ兩鍋ノ内ニ入稠汁トナレハ  
 又一鍋ニ入如此スレバ甚便ナリ小許製スルニハ  
 一鍋ニテモ可ナリ汁ヲ煎手ヲ以テ捻り試ルニ手  
 粘スレバ糖成タルナリ此時黃黑色桶ニ入置ハ黒

糖トナルナリ暖地ニテ春植ト早ク秋製スルト遅  
 ケレハ莖實ノ糖多結砂粗ノ味佳ナリ寒地ニテ遅  
 ク植早ク伐タルハ糖少結砂微細味淡シ且杪ニ至  
 テ用ニ當ラズ故ニ寒地ニ植タル蔗ハ莖ノ末半切  
 去莖ノ本實シタル處ノミ製スル故其利少シ

造白糖法

漢土ニテモ律古白糖ヲ造<sup>一</sup>ヲ知ズ元ニ至テ始テ  
 是ヲ製ス閩書南産志曰初人莫知有覆土法元時南  
 安有黃長者為宅煮糖宅垣忽壞壓於漏端色白異常  
 遂獲厚貫後遂効之<sup>一</sup>ト凡ソ造白糖ニハ先<sup>一</sup>尾溜ヲ燒





鳩溪山人自画

軋蔗取漿圖





澄結糖霜瓦器圖



造シムベシ是スマキノ赤瓶ノ類ナリ其形上寛下  
尖レリ大抵徑リ尺許ナルベシ一小孔アリ是ヲ桶  
ノ上ニ置藁ヲ以テ孔ヲ塞住フサキトシ其内へ黒糖ヲ入結シ  
定ルヲ待テ孔中ノ塞タル藁ヲ去リ黄滑泥ヲ以テ  
其上ニ置ハ黒汁孔ヨリ流出レテ溜内悉ク白霜ト  
成上面二三寸許ハ其色甚白シ下ナルモノ稍黄褐  
色ナリ

造氷糖法

氷糖ヲ造ル法ハ清糖ヲ以テ煎化シ鶏卵ヲ劈テ攪カキマゼ  
之渣滓ヲ上リ浮シメ火色ヲ候視テ新青竹ナマタケヲ以テ



斬<sub>レ</sub>寸許<sub>ハ</sub>殘<sub>ノ</sub>大<sub>カ</sub>二破<sub>テ</sub>其中<sub>ニ</sub>入<sub>テ</sub>宵<sub>ヲ</sub>過<sub>レ</sub>バ  
 即<sub>チ</sub>冰糖<sub>ト</sub>成<sub>リ</sub>ナリ  
 右人參培養ハ予手自<sub>ニ</sub>植<sub>テ</sub>之<sub>ヲ</sub>數年<sub>畧</sub>其意<sub>ヲ</sub>得<sub>ル</sub>ニ  
 似<sub>タ</sub>リ甘蔗ノゴトキハ是<sub>ヲ</sub>製スル<sub>ヲ</sub>不多<sub>ク</sub>故<sub>ニ</sub>  
 雖<sub>モ</sub>未<sub>ダ</sub>得<sub>ズ</sub>其精詳<sub>ヲ</sub>諸書<sub>ニ</sub>記スル所<sub>ト</sub>予ガ微<sub>ク</sub>試<sub>ル</sub>  
 所<sub>ト</sub>ヲ以<sub>テ</sub>記<sub>ス</sub>之<sub>ヲ</sub>甘蔗可<sub>ク</sub>植<sub>ル</sub>地<sub>此</sub>法<sub>ヲ</sub>以<sub>テ</sub>植<sub>試</sub>  
 ル<sub>ヲ</sub>數年<sub>ニ</sub>至<sub>ハ</sub>自<sub>ニ</sub>其法<sub>ノ</sub>詳ナル<sub>ヲ</sub>得<sub>ベシ</sub>是  
 不<sub>レ</sub>如<sub>ク</sub>老圃老農<sub>ニ</sub>謂<sub>フ</sub>也

物類品附卷之六附録終

跋

士之為學將以大其具而効於世  
 世也何必從事於名物庶類之  
 末六韜乎較得失於其間邪  
 然設負之於本草未嘗不與方  
 書相待為用也譬之猶庖人為



調和先得生臭味而後劑多  
少之量乃適于人口也其以不  
可不講究多識以待用也豈  
可諉諸末棄置不論哉若  
或考索之未盡以間擇之未  
至草石之無以辨冷熱之違也

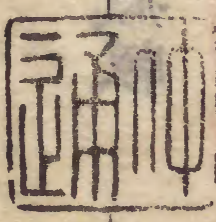
其於得効也不而遠乎故唯精  
而叙詳悉始可與言本草已  
矣陶隱居曰注易誤不至殺  
人注本草誤則有不得其死  
者之如草不可不精而叙詳悉  
也頃友人平賀士彙編物類



牛類品際  
品隲其品物非注稱至當者則  
不收焉可謂精教詳志是願  
其益于陽者豈小乎哉士  
柔為人才氣豪邁行頗  
類于俠其志多將以有為者  
然則此編又未足以悉士之象也

其品物所由集與此書所以編  
則凡例及田村氏序有焉茲不  
復具論

寶曆業未之及瀨岐久保泰身書於  
東都昌平學舍



物類品際  
友



物類品際

寶曆十三年癸未秋七月吉辰

赤井館藏版

文化三丙寅年求版

大阪江戸堀寺丁目

今津屋辰三郎

同心齋橋通南本町

河内屋儀助

