

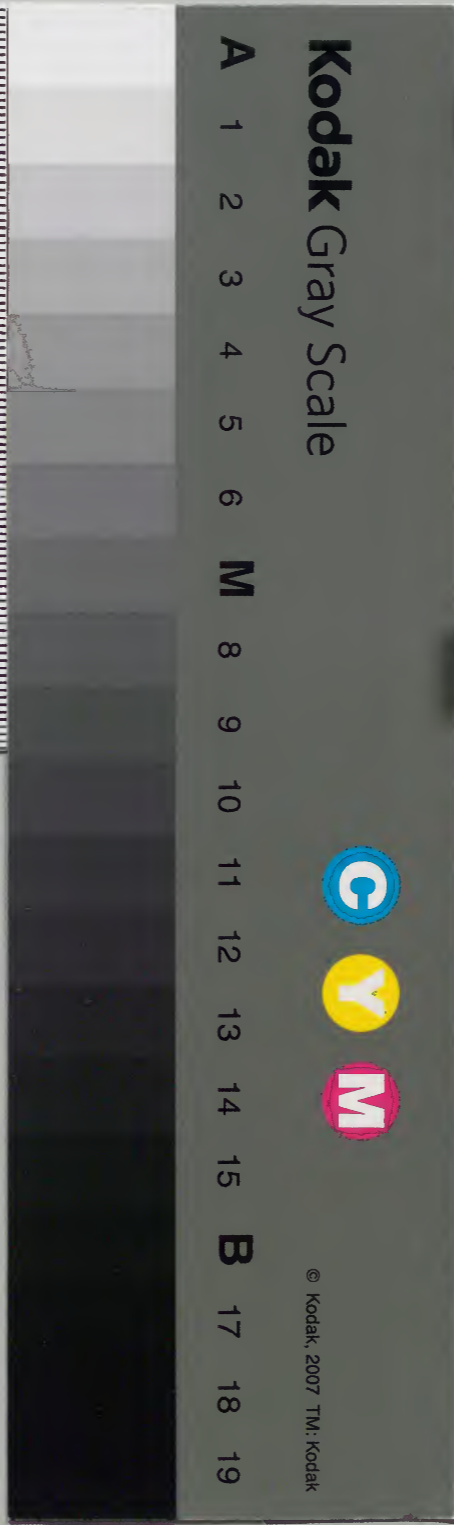
致意詩集

264

庫文閣内			
三六函	一四八	和	
一三架	四冊	書	
	號	類	

内閣文庫			
番號	和18408		
冊數	4 (1)		
函號	206	264	

206-264



文政乙酉雕

我堂詩藁

絳雪吟富藏

幾筆文庫

鼓堂詩彙序

久矣哉世之岐文武而二之也
究韜略者斥搽觚之士為軟糜
嫻於詞藻者賤武人為匹夫侷
侷之勇若所云則是文不可兼
武不可并矣判如冰炭皂白



鼓堂詩彙序

律言

之不相容而道豈然乎哉夫其
詩孔頌他頌穆如清風者鑄方
妻捷之尹吉甫也敦詩書而悅
禮樂者郤穀所以膺元帥之選
也自古名臣良弼莫不兼資文
武然後有濟文之與武辟之陰

典陽不惟不相戾必也相須而
其用始不滯人生照暎之代尚
文藻沈典接無適非文而剛健
自彊之心存于中是武也可見
之蹤止於文者時使然也猶夫
接據之學非至仁不能拯民塗

至堂言慶 卷
終國公富唐
崑而世但稱其勇智也今也列
國星羅而莫盛於加自開國之
始厥勳績輒灼死一寸羣英所
克髣髴洎建橐以還典章文為
之隆乎盛備又迴睇列國開創
之武守成之文青雄視乎海寓

非正封疆之恢廓之艷稱也願
獨詩風纔比肩諸大邦而止頗
恨不與他事度越列國者相副
是守文之美猶未免微玷也蓋
加之為國也表北海而立山河
雄奇民勇以懋難閱治安之久

而風尚不少漓乃其論者又或
以為詩能使人流而為浮靡為
脆弱喪其猛鷲之心此等論議
盛行雜間有藝林之秀亦咸閤
其筆鬱其才茅塞錦繡心腸然
後自快所以馴致詩道之不振

也斯其崇慕古昔之意固善要
之大中之歸則未必協也詩果
陷人乎浮靡脆弱則微獨加人
而已舉天下不復過而問焉可
也而此豈詩乎哉吾所謂詩者
可以泚人心可以輔治績其妙

至子感鬼神動天地尚何患乎
其有傷政俗詩三百尚矣不必
道漢魏而降杜少陵稱聖於詩
今姑就少陵詩而論其叙戰鬪
邊防將帥之略也慨慷悲壯使
讀者軒眉張膽精爽激昂是詩

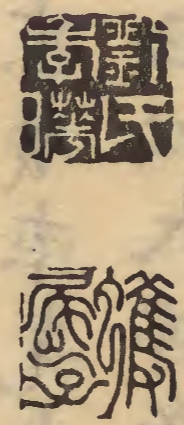
中國已有文有武之者足以鼓
作人勇往之氣乃謂之導世於
浮靡脆弱耶予夙聞加之臣室
有鼓堂橫山君者封邑萬石世
參贊國政而酷嗜學竄沈潛於
詩今茲春仲將刊其鼓堂詩藁

投示徵序乎予之危坐莊誦清
澹而饒味風度閒雅而氣骨凜
如亡論方今列國大臣絕未見
倫匹即草野以詩鳴者亦莫之
能先也君生於大邦為重臣職
掌繁殷而確之專心於詩豈有

意以藝騰名亦惟庶幾率先士
民使得情性之中正以大禘乎
國也夫泰山之雲一朝而澤天
下憑高而呼聲不加疾而聞者
遠人之位望隆赫較之冗散寒
士願效自懸殊予知加闔於詩

風炳蔚冠絕列國直上邈盛古也
匪朝伊夕請竦企而俟之
文政丙戌三月初吉

紫溟劉煜撰并書



序

詩有七氣曰卷第曰山林曰
廷曲男之詩謂之卷閣臣
逸野有之詩曰山林此二氣
之のる也若也余向以男加矣
致堂大夫於江戶邸舍出

心化初如老兒不曲難以轉
 法然臺至之女也才或自
 隨息余高之信以水之新廣為
 以茲年之秋也法加笑第
 源泉法之在浮海海
 無覺自因得者其地亦深矣

在浮之北信山臨海於時吃之
 斗山之之在也南川捷之可也
 大夫乃至士人推城難在
 君之者在城之在也傷川面山
 長和之在也情於軍情不係
 為地并經種花蕭宋是道

紹山隱者之居或云 其於
多山林之采以活其躬采
者也數年男以爲女然曰向所
廣初以隱逸之志而居於
所見居也極山林之趣道之
極以得諾 君一可寸

君生於大國其心之志少而
其極安之我味以涉陸行
高如于河未不乃河欲不悅
分 夫視富貴如土芥以非
妾以惜妾正色以海城也
於氣之紀好之山人類七文古

天...
三
...

所謂詩者，非一之情，非一之
 法，非一之詞，非一之句，非一
 之字。其文，其畫，其音，其
 二，其三，其四，其五，其六，其
 七，其八，其九，其十，其十一，其
 十二，其十三，其十四，其十五，其
 十六，其十七，其十八，其十九，其
 二十，其二十一，其二十二，其二十三，其
 二十四，其二十五，其二十六，其二十七，其
 二十八，其二十九，其三十，其三十一，其
 三十二，其三十三，其三十四，其三十五，其
 三十六，其三十七，其三十八，其三十九，其
 四十，其四十一，其四十二，其四十三，其
 四十四，其四十五，其四十六，其四十七，其
 四十八，其四十九，其五十，其五十一，其
 五十二，其五十三，其五十四，其五十五，其
 五十六，其五十七，其五十八，其五十九，其
 六十，其六十一，其六十二，其六十三，其
 六十四，其六十五，其六十六，其六十七，其
 六十八，其六十九，其七十，其七十一，其
 七十二，其七十三，其七十四，其七十五，其
 七十六，其七十七，其七十八，其七十九，其
 八十，其八十一，其八十二，其八十三，其
 八十四，其八十五，其八十六，其八十七，其
 八十八，其八十九，其九十，其九十一，其
 九十二，其九十三，其九十四，其九十五，其
 九十六，其九十七，其九十八，其九十九，其
 一百。

見其會集之序也。其
 前之曰。其再出。其集求
 序。因之。卷一。

乃知生。其序也。其序也。

相撰

致堂詩集 卷一 序 四

白居易曰。文章合為時而著。歌詩
 合為事而作。善哉。凡君子之文。不
 可為也。必且取本。新為貴。昔者
 周公陟政之隆。治教之化。薰海陶鑄
 洽於人心。於是上自公。下逮窮閭
 童。皆莫不。皆莫不。皆莫不。皆莫不。



咸由乎出處之誠。而後於性情之正。自
 不覺其之。協和雍容。若而成章也。
 而能獨而不為。實而不俚。上在慰諭和
 厚。下者諷箴。易直。是以上下文通。未可
 替結壅塞。乃曰。此詩之用也。若
 法之作者。莫於是。以博雅。若勝之
 學。勉強潤色。索隱。詞。多。性。眩。為。人

同。是。謀。而。老。蒼。真。兀。而。混。滯。魚。固。為。
 窮。眇。媚。氣。而。哇。海。之。不。汨。焉。終。詞。難。出。
 而。古。意。愈。遠。矣。溫。柔。敦。厚。之。女。奴。愛。
 為。競。浮。趨。華。之。習。夫。燒。燭。打。鉢。之。象。
 此。不。似。寸。可。稱。也。然。亦。皆。游。存。競。之。流。
 以。巧。競。夸。耀。表。葩。秋。葉。但。堪。把。玩。於
 一。時。而。已。聲。之。於。下。堂。玉。貝。鈔。鋪。列。燦。然。

陸子悅目實多於饒寒正如此乃
 使夫君子謂之苑之藝為之益而
 換作之亦宜哉是以李翱云所謂一
 藝者乃時之所好之文其能到古人者
 則仁義之存也惡得一藝而多之哉
 是故君子善藉淵冲深穆之資而覃
 心研精斟酌事理玩繹物情飲醇

咀粹以養其性靈之初以溫柔敦厚
 之學為于中而油然而感真不能自己
 者發而為之亦皆莫不由中國畫更
 之衷情若是而厚可入於古作者
 之域矣近世俗習偷薄但難其人也
 今以余所見見物致者夫橫山君
 能守其人歟夫吾儒之闕閱急居世

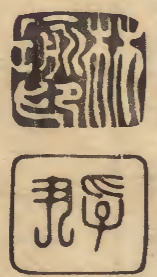
參國事。其為人沈默。風塵凝意。而成
儀。因慎心。則于家。居又能精。擊劍。為
銳。之。游。亦。常。講。武。自。指。授。亦。居。使
為。不。倦。強。邪。寒。其。患。未。敢。一。日。廢。其
課程。加之好學。篤志。其自奉。淡泊。蕭
然。如書生。尤能。待有。閒。必。手。不。釋。卷。
靜坐。潛思。得。於。心。而。發。乎。口。其。所。發

者。為。詩。乃。粹。然。出。世。之。情。感。其。所。觸
而不能。已。若。其。波。吹。風。精。月。澄。靡。自。珍
之。比。無。可。回。日。而。論。也。嗟。詩。因。難。矣。而。求
之。於。貴。人。其。尤。難。也。若。詩。性。之。道。雅。而
崇。高。之。地。遠。其。勢。不。能。以。求。容。故。今。之
貴。人。飽。食。煖。衣。酣。燕。游。情。沈。酒。消。日。月。未
嘗。知。一。粟。半。錢。之。所。由。來。何。況。於。人。皆

字若種之情然乎既言其情外視
物如忘惡有所成真於中乎然以宗
高之地而能有餘於稱詩斯其志趣卓
絕必有大人折天有新德由家廷遠
風之所薰陶而能耶乃祖志果其
好學其詩名其集既刊以傳世亦其
相繼至于君而尤為跨竈矣今其

此舉可謂善繼人之志者其非近世
務聘虛名者之為也余是以序而
論之文政九年丙戌正月書於在官
邸舍中

加賀侍講 藤坡林瑜撰



致堂詩集卷一
 孤村流水路逶迤
 無數寒林抱野祠
 今日冬晴再來
 看前回紅葉已空枝
 夜坐偶作
 泉音響虛枕
 虛枕納泉音
 泉音分外淨
 可以洗煩襟
 冬日出遊
 泉音
 予往年盡燒詩稿
 今就燒殘中取古今體
 七十餘首置之卷首
 嚮以七言絕句百首
 并合亡妻蘭蝶百絕名曰海棠園
 合集文化乙亥上梓故不復錄

致堂詩彙卷第一

加賀 橫山孝誼夫 著

泉音

予往年盡燒詩稿今就燒殘中取古今體七十餘首置之卷首嚮以七言絕句百首

并合亡妻蘭蝶百絕名曰海棠園合集文化乙亥上梓故不復錄

泉音響虛枕 虛枕納泉音 泉音分外淨 可以洗煩襟

冬日出遊

孤村流水路逶迤 無數寒林抱野祠 今日冬晴再來 看前回紅葉已空枝

夜坐偶作

致堂詩集

卷一

致堂詩集

休笑吾儂徹底痴，閑忙何敢費支持。紅塵不及青燈下，愛婦近來方喜詩。

梅花六言

一樹風煙慘澹，數枝霜月徘徊。黃庭若伴高潔，莫把雜騷讀來。

臘日偶題

短景窮陰年欲更，小齋爐暖覺寒輕。先春梅萼粉初着，經雪柳條黃未成。日月無非吾樂事，功名何似此間情。喚童研墨開藤紙，下筆風鴉數點傾。

次韵答内

家書忽到客愁邊，見說清和日似年。憶得春葱廢銀

甲，燕泥應有浣冰絃。寄來詩云：淡日晴來近午，天春歸四月，畫如年穿簾。乳燕雙飛。

去獨倚欄干，嬾撫絃。

客中上山

客心竟日易成愁，且此登臨放遠眸。望中山盡天低處，一帶繚青江水流。

琴湖水亭

自覺他鄉興易闌，水亭今日繫歸鞍。二杯村酒淡無

力入坐湖光四月寒

秋初作

心情蕭散任吟狂，胸次從人不易量。
風撼碧梧翻葉日，烘紅槿褪房房入秋。
便覺病初健與世，雖疎憂未忘隨處行。
藏定誰是笑看人世足炎涼。

餅梅

餅裏奇留三兩朵，格高元是著詩難。
便知天上冰霜質，不怯人間歲月寒。
飄袂幽香清可掬，隨燈疎影淡堪看。
花前自說心期事，憐汝他時有實酸。

煎茶

午倦加時試葉嘉，沙餅湯沸猛生波。
碧沈始識松風定，香泛便看花乳多。
不羨持螯煩左手，何須隨蟻到南柯。
客來畢竟無餘事，亦復重煎亦復哦。

時靜山見訪

別墅即事

水外山能碧，山前水自明。
水光與山色，淡淡寫秋晴。

初冬偶作

身已投閒猶有營，苦吟未廢答年光。
小圃雨過寒花倒，荒徑霜飛衰柳黃。
處世素餐雖可愧，看人白眼又

何妨閑來掩戶還慵出卧聽山禽剥啄忙

水墨櫻花

竒種東方別作家更於紙上占春華松煙幻出無雙
色筆露沾來第一花幽艷只疑香尚在嬌柔便覺態
還加規模最是超然處淡粉濃紅不借此

偶成

荏苒風光歲欲殫鵬前春意已多般弱楊乍動風微
暖淡雪半消泥未乾藥試新方知病減書存餘味覺
曾寬此身不負頑痴處却被旁人冷眼看

歲晚書事

一旬方釀雪半日乍成晴梅萼白初拆萱芽青未生
穿雲衣鴈斷近砌凍禽鳴隱几心偏適臨窗眼更明
已知孤世用却恥取時名卒歲清閑足先春小疾平
藥爐猶道味筆研不官情塵事自然遠何須歌濯纓

無題

忍看紅綠又依依猶記深窗並坐時香篆茶煙人寐
寔淚痕只有碧衫知

又

依稀春物總關情，柳自堪噉，鷺自鳴。爭忍香奩人去，後畫眉，牕外月還生。

春日感事

奈此寥寥寂寂，何閒園獨立，管春華八年人事如流。水二月風光未放，花悶到詩成，竟難遣愁。隨酒醒，又重加回首，昨遊真一夢，誰信吾心亂似麻。

櫻花

春光何處最相宜，一種名花絕代姿。蝶粉着腮粧更好，蜂黃上額態方奇。輕寒惻惻魂消夜，淡月朧朧夢

醒時詩句未成先自惱，東風剪剪把香吹。

春宵

東風微峭欲欺衣，花氣薰人未寐時。一段愁心誰會得，夜深月到去年枝。

海棠園即事

春事寥寥春思悄，海棠庭院日將西。小鶯亦是多情物，故向猩紅深處啼。

初夏

睡思騰騰困未醒，茶功奏得十分清。貪花老蝶高低

影抱樹新蟬，斷續聲書卷。有時供倦眼，人生隨處足。
閑情誰知此裡多，幽致洗研拂床詩又成。

初晴

初晴天氣透簾櫳，睡起晝長茶奏功。一院薰風端午後，薔薇落盡石榴紅。

新秋夜興

細細清風酒乍消，水紋笛簟可秋宵。一簾初月梧桐影，剩有殘螢照寐寥。

秋曉

曉鼓逢逢未幾過，一竿晴日上窓紗。露華濃處秋光好，閑繞疎籬數碧花。

秋日作

身閑隨事領幽情，剩喜今朝小疾平。雲影卷舒新雨過，秋光閑淡嫩涼生。石邊流水非無韻，樓外青山便有名。好句安排姑棄置，他時追竄不妨成。

秋夜偶題

圖書滿架爲身謀，消盡機心自愛幽。團扇已閑風冷後，疎燈乍淡月明頭。雙碁深巷秋敲夢，一笛高樓夜

喚愁只合吟顛仍醉倒聖賢自古幾公侯

乙亥仲秋賞月

纖埃不隔仲秋月輾出冰輪依舊圓雲斂星辰還淡
淡更深風露正娟娟題詩又是逢今夕把酒猶能記
去年只道人間佳興足新愁別自上吟箋

秋日偶成

蝶過庭院雨晴餘鳥近簾櫳人靜初無限香風來掠
面木樨花落半床書

偶述

日日朋交少疎慵人謂何居官猶養拙遺世且高哦
庭下蘭堪佩門前雀可羅紅塵自然遠幽事不嫌多

題自畫墨竹

疎疎密密又離離一葉一枝從筆垂憶得前宵夢醒
後小窗斜影月明時

初冬一日過觀音院追思霑嶽上人

相逢當日費吟哦一榻鬢絲閑煮茶依舊法堂松影
冷不知何處覓袈裟

偶作

文章何用取時名，筆研誰知不世情。只有孤燈解人意，寒花自落又重明。

題畫

遠屋千峰紫翠圍，橫雲高樹共依微。圖書滿架渾閑却，賣藥城中人未歸。

冬日書事

竹搖寒翠上人衣，小雪乍晴初日時。綠髮雙童還笑我，愛閑習靜到頭癡。

至日作呈蘇坡先生

自愛虛明坐小窗，夜來微雪映書床。已看梅萼韜香瘦，未信女紅添線長。今我竟無求句穩，先生果為講經忙。人間隨處匆匆過，佳節相逢又一陽。

歲晚感懷

幾卷青編讀未殘，半生事業一燈寒。愁於睡處雖相阻，興向吟邊奈易闌。只有年華催節物，更無妻子共杯盤。今是昨非誰復問，人間踏地足悲歡。

除夜

眼看節物又更端，依舊閑愁上矮箋。杯酒今宵須過

量要留宿醉入新年

丙子元日

梅花楊柳又春光，人事驚心獨自傷。只有屠蘇一杯酒，依然不改去年香。

春寒

春來未有好花看，酒醒幽窗夢已殘。一半風光無着處，隔簾小雨釀輕寒。

又

剪剪東風未覺柔，幾人辜負踏青遊。此身不是閑鶯

蝶亦為春寒，一日愁

春曉聽鶯

日滿東窗雨始收，嫩紅軟綠弄春柔。啼鶯至竟無聊賴，喚起新愁與舊愁。

春睡

春來更爛踏青青，院落無人晝自扃。花影滿簾眠未起，數聲啼鳥夢中聽。

春宵

春色沈沈人寐寐，夜深惆悵睡難成。誰家燈火小樓

上猶向花間細按箏

又

香篆烟殘夜已闌，淡雲微月暗消寬。
滿身花影揮不去，錯認春衫舊酒痕。

春日

春過清明多好晴，倚欄自愛午風輕。
一雙鶯子來還去，小住花間啼數聲。

觀海棠有感

憶昨海棠花開時，錦天繡地春最宜。
花間開宴爭傳

危醉倒東風不自持，佳人忽起折幾枝。
喚做芳簪付侍姬，侍姬滿鬢插燕支。
花前結伴共遊嬉，紛紛蜂蝶亦太癡。
到處趁花頭上隨，一朝人去花重披。
依舊庭院紅參差，今日對花獨自悲。
深淺情緒誰得知，往事如夢無會期。
只恨歡娛不可追。

書事

年齒未三十，從頭奈我痴。
學元無足用，命自得逢時。
門下客來滿，政餘朝退遲。
吟懷猶似舊，風月鎮相隨。

夏夜即事

至堂言集 卷一

鱗雲細細月娟娟半卷湘簾夜未眠不道詩成無其
和繞欄清韵水聲圓

即景

知是前山疎雨過半天電影掣金蛇嫩涼滿院無人
共靜聽泉聲自煮茶

秋夕

新涼何處最相宜泉眼有聲通小池移得胡床猶未
倚貪看林末月離時

十二夜步月

列宿芒收雲影淡比鄰人定露華清不知何處月偏
好行到池邊特地明

丙子仲秋與蓀坡先生同泛蓮湖此日陰晴不
定到暮濃雲蔽天

輕舟一葉去還留十里湖光三五秋借問冰輪何許
上萬人遙指碧山頭

又

黯淡痴雲向晚稠太湖辜負月明秋詩成幾度回頭
望不見孤峰水上浮

後堂詩集 卷一 十一 峰 齋 稿 藏

又

漁舟歸去夕暉收
淡淡江煙翠欲浮
蘆葦叢邊沙路
黑人家臨水一燈幽

又

一葉吟船待月留
清風吹送滿湖秋
黑雲向暮覆頭
上人與碧山相對愁

又

濃雲牢鎖一丰秋
與客題詩空唱酬
無限碧波千萬
頃夜深更得月明不

八月二十九日喜雨作

久旱民窮苦黯然
吾更憂若無今夕雨
其奈一丰秋
涼已催詩句潤先歸
隴疇千倉斯定滿
何地不歌謳

偶成

硯池新滌墨堪瀦
詩就寫來秋雨餘
因病得閑三四
日官情纔向此中疎

閏八月十五日飲暮松樓有客彈琵琶席上次
富田璣衡見示韵

青山幾疊對高樓
此外風光無所求
但恨今宵欠明

月一羊兩度負仲秋

又

酒愛微醺細細傾因君半日脫官情詩成自愧無清
韻輸與琵琶一曲聲

枕上作

枕頭無處訴愁情分付寒蟬徹夜鳴一點青燈亦何
意照人殘夢到天明

山行

滿身空翠不禁清聽得人家雞犬聲吟鞋不識山深

淺唯向松陰密處行

秋夜書懷

笑口何時能得開世間萬事付悠悠已因小疾怕秋
冷更和新愁聽雨來身向寒燈雖學道名除官藉奈
無才昨非今是何曾記只恠機心未便灰

秋晚雜興

從來無策散閑愁一笑何人堪唱鼎落日歸雲初斷
雨青林紅樹好裝秋不須遺世稱高士猶自對山營
小樓才拙半生成底事官途鞅掌任沈浮

初冬

雲淡風微日尚溫，霜晴天氣更宜人。
年芳又有茶梅放，十月何妨喚小春。

夜坐

啜罷清茶夜未闌，手添爐火試沈檀。
讀書更有閑滋味，坐伴小窗燈影寒。

又

小窗坐久奈愁何，一卷殘經兩鬢皤。
娃心事如今無處寫，燈前子細嗅梅花。

歲晚書懷

悠悠歲月信浮沈，無奈寸胸千慮侵。
閱事常嗟今日俗，讀書時見古人心。
若於物外求佳况，爭向官中得好吟。
許國猶懷丈夫志，舊題名處又何尋。

春宵

香銷重有待姬，添半捲湘簾。
夜色深一段，春愁依舊在月前。
不敢立花陰。

別蓀坡先生

別離其奈舊詩盟，燈火當筵能自青。
青春晚風光半流。

水官中身世一浮萍客來同醉今宵酒我去定眠何處
亭詩句頻成君莫厭說愁爭得不丁寧

致堂詩彙卷第一

致堂詩彙卷第二

丁丑三月廿二日發金澤馬上口號

此卷係客中作舊名

東後篋中集

草草上程行不休只將詩句寫羈愁落花飛絮空相
趁爭似遊絲絡馬頭

過越中作

淡日微風暖客衣路迷芳草馬蹄遲春光何處不堪
賞三月行人過越時

高田驛客舍

三月韶光無幾日，行行隨處客愁新。牡丹花底香風動，恰憶故園深院春。

熊谷堤上作

朝來微雨不成泥，滿地殘花觀馬蹄。寄語行人莫回首，接天芳草望多迷。

寄蓀坡先生二絕

人情時態舊曾諳，無奈紛紛官事侵。憶得先生講經罷，碧梧窗下試新吟。

又

有詩便寄莫辭頻，自是官居少故人。忽憶別時酣醉後，鳥啼花落惜殘春。

招飲詩佛先生席上喜賦

焚香掃地起相迎，太喜新知勝故情。磊落笑談渾有韻，傾心不待一吟成。

偶書

百年我亦送悠悠，許國寸心猶未酬。自笑功名無處着，便知天地此生浮。幾叢翠竹連官舍，一首新詩寄客愁。正是公餘北窗下，有時開卷當閑遊。

茉莉花

肯隨春卉爭顏色，一點芳心與夏宜。
小葉初開夕陽後，幽香乍動晚涼時。
風姿不被雪花妬，消息豈教鶯子知。
却怯今宵亦勞夢，故將詩句浪先題。

夏晚偶興

退食歸來興味長，官情詩思不相妨。
身因無事開書卷，天為新詩借晚涼。
此地無山對門戶，常時有酒滿壺觴。
人生到處元堪樂，休道他鄉異故鄉。

又

人間隨處儘沈浮，自覺宵中緩百憂。
吟到全圓心似水，節當大暑氣如秋。
今年晚夏甚涼故山未必求高卧，此處何因問勝遊。
行止從來知有命，肯將身世付悠悠。

晚涼步中庭

出戶虛庭月一方，自尋詩句立昏黃。
半時脫却塵中鞅，不為披襟納晚涼。

秋近

叢篁枝撼風能細，木槿花收景已移。
一味新涼宜白紵，數聯幽句上烏絲。

次韵答孫坡先生

多謝先生意不疎，寄將折簡問官居。墨狂筆下蛟龍躍，句妙詩中錦繡舒。何恨門開佳客少，却憐竹動好風徐。殷勤說與公餘事，煎茗焚香又讀書。

偶成

不為新涼動，詩成自偶然。夕陽纔帶雨，高樹尚鳴蟬。檢曆已三伏，離鄉欲半年。任他生計拙，事事且隨緣。

新秋夜興

離國春光欲盡頭，官身經夏尚淹留。梧桐枝上纖纖

月，蟋蟀聲中澹澹秋。獨把酒杯無客共，聊將詩句自相酬。只憐鏡裏雙青鬢，未着人間半點愁。

口占

十里官街直若絲，馬蹄車轍各相隨。不知何處青山是，回首茫茫天四垂。

中元作二首

近聞某生下世

客懷轉向中元惡，秋氣淒涼又一年。聞說故人歸地下，天涯悵望淚潸然。

又

客裏匆匆節物過，愁顏借酒奈難酩。空傷鄉國中元日，原上又添新塚多。

醉中縱筆

一壺美酒勸鴛兒，醉趣騰騰又自奇。忘却此身猶是客，放吟恰似在家時。

秋日官居書懷

官裏襟懷隨分宜，不妨裘馬在天涯。山川杳杳朋交遠，身世悠悠歲月移。榮辱難評青史上，炎涼又送素秋時。筆端小技真堪笑，狼籍床頭覆醬詩。

偶成

燈下還須倦眼開，嫩涼一味趁秋回。近來更有欣然處，買得奇書新作堆。

又

官居慣得似吾廬，小飲微吟退食餘。堪笑閑雲却多事，望中幾度卷還舒。

秋日作

從來造物自無私，到處清風明月隨。冉冉流年秋葉裏，騰騰殘醉晚吟時。古今得失誰能會，山水登臨未

肯期此地此生留亦好向人何必說乖離

歸燕

欲去少留如告別偏憐喃語意依依明年春社君來日應笑官身我未歸

枕上

夢魂安穩向華胥一點青燈欲暗初唯有狸奴解供職夜深為護半牀書

仲秋作

冰輪又滿桂華秋無限風光憶舊遊一片浮雲沒情

緒只遮月影不遮愁

秋思

單衣早已怯涼颼便是秋陰欲雨時恠我近來愁不醒桂花香冷沁詩脾

獨立

官身誰共話平生誤為吟詩惹得名獨立無人會吾意枉言亦復弄秋晴

夜雨

自昏到曉滴階庭潤透紗窗燈火青漫道檐聲似琴

至堂詩集卷二
如何禁得客中聽

盆竹

瘦玉纖纖數十莖，風過亦學韻琳瑯。但教翠色映書帙，不用凌霄分外長。

秋陰

如烟如霧高還下，非雨非晴有乍無。一段淡愁描不得，青山紅樹總模糊。

蓀坡先生見和余夏晚偶述，作逾月方至，再用前韵以寄先生。此日重九也。

自喚芳醪把菊浮，何時散得客中憂。不勝人事還佳節，無奈羈懷入暮秋。千里雲山今到恨，三春花柳昨同遊。小詩雖戲請看取，肯向先生說謬悠。

題蘭竹圖

君子虛心傲高節，佳人不語抱幽貞。幽貞高節無差等，畢竟風標一樣清。

偶述

何厭塵滿客襟，一身萬事任浮沈。留連不是戀裘馬，無復人知道此心。

九月十六日夢過一山村有老翁求詩因作絕句覺而忘數字

茆屋三間泉石間殘花滿地綠苔斑官身憶着平生事輸與山翁一味閑

偶成

澹中滋味向誰談靜裏工夫只自參吟苦不知殘醉醒新霜落爪破黃柑

病中作二十首

殘膏焰盡壁間鐙窓色喜微天欲明胸次如今無一

事卧聽鄰井轆轤聲

又

終日昏昏醒又眠重衾軟暖一身閑莫言卧病都無事風月猶追夢寐間

又

午枕投閑一事無病來空引睡工夫明窗因廢讀書課借得吟哦只自娛

又

幾日無心把酒杯客懷能得幾時開初驚卧病已經

至堂言夢 卷二
月千里書回問病來

又

一點寒缸傍枕明病來添得客中情可憐今夜相思
夢去到家鄉知幾更

又

木枕綉衾隨分宜病來又是愛吾癡滿床書帙渾閑
却一任燈花綴玉芝

又

睡起有時還覓句好驅一豎伴風騷此中滋味無人

會一段清閑午枕高

又

魂夢不迷天一涯分明今夜遠還家晨鐘喚起窗櫺
白又是枕頭聽曉鷓

又

隨章詩成何要工擁衾半日任昏蒙吾儂不是貪閑
客閑才為儂卧病中

又

病來偏喜遠塵囂睡起晴窓欲喚毫終日官居無一

事吟懷不減舊時高

又

兼自遣此屏架書珍重清閑自有餘好是一官從我拙人謀却向巧中疎

又

自怜病體未全平銅鼎颼颼有藥烹百事只於閑裏懶卧聽寒雨滴檐聲

又

啾啾鳥雀報新晴日上疎櫺潑眼明病起扶人強危

坐朝來盤飮薦蔬羹

又

一卧病床知幾日心閑便覺此身閑半時枕上煉詩句竹影移過窗紙間

又

近來因疾絕朋交便覺官居不雜囂睡起有時成底事一爐香篆又重燒

又

何時喚酒破愁顏寂寂寥寥不耐閑公事病來經意

少沐頭終日守痴頑

又

兩旬病百無營頗覺閑中遠物情無復人來同此
趣有時風竹答吟聲

又

隔窗晴日暖如春自在幽禽呼夢頻却喜清閑因病
得世間萬事不關身

又

門前謝客廢逢迎最愛病來心地清檐雀多情憐我

寐時時來去近窓鳴

又

小春天氣未全寒日淡風微雪尚慳近買梅花供燕
坐為渠消受幾分閑

秋晚卧病到冬小瘥偶作長句

官居卧病似吾廬一卧三旬今已餘困困眼昏猶愛
睡紛紛髮脫不勝梳吟過枕上數聯句閑却沐頭幾
卷書瘦骨難支衣更重扶人起坐午晴初

冬日述事

病裏且投閒吟懷儘覺寬梅花動微暖屏子隔新寒
世事暫雖謝官身常鮮歡枕傍緗帙在信手自繙看

又

病體方纔健何妨疎把盃爐冷消心字研凹薰麝煤
清吟與梅瘦倦眼共書閑裏無公事幽窗日又頽

又

隨處真堪樂風光不負儂病中詩却健閑裏事逾慵
書卷床頭閣親朋夢裏逢時平官况好何用覓仙蹤

又

何日散閑愁功名等一漚寒燈還煜爍病髮更颯颯
看劍心能壯揮毫氣自道輕肥吾豈慕不是為身謀

聽雨

寐寔寒窓雨通宵到枕頭聲聲雖不密滴滴自能稠
睡與更同永詩兼境共幽清閑却成崇添得一番愁

一日作草書數紙

古硯微凹偏可愛試來新墨覺香浮下筆縱橫有神
助曾中驅盡幾分愁

至前二日作

至前纔二日病卧幾兼旬細柳定宜雨小梅先破春
丰華驚客眼節節物属官身惟有閑吟好幽禽相和頻
長至

客情逢節惡病久厭壺觴人已換雙鬢天纔回一陽
何堪見生意况復在殊方窮景如吾技還憐短裏長
至後病俞欣然而作

至後病初退尊前懽已催何須吟咏興先自抱懷開
地暖萱芽動風和鴈意回坐看光景換春色正胚胎
十二月六日作

卧聽一夜北風嗔却到今朝晴又新睡起試推窗紙
看日升青女尚橫陳

歲晚書事四首

天涯年晚尚官遊身與舊交風馬牛只有寒燈管文
字熒熒能自照蠅頭

又

病中已換舊形模歲晚淹溜天一隅縱說故人應不
信蕭騷短髮幾分枯

又

江上春歸客未歸官情羈思兩相依功名於世渾閑事懶向人前說是非

又

有時詩就儘堪哦自笑匆匆度歲華翰墨日疎官日冗何為我輩得名家

和詩佛先生春初

以下戊寅作

一樹梅花玉尚韜併移老幹入風騷凡紅俗紫無心見知是先生着眼高

逢竹沙吳生

今日相逢先試問別來情況果如何半時話盡經年事自愧官身塵故多

又

幾盞春醪湏盡醉人生何處不匆匆回頭往事已三載話舊猶疑是夢中

偶成

嫩柳垂金梅破玉一丰賞事及芳期閑愁何處能消遣滿瓮春醪細酌時

題畫

幽逕沿崑聽瀑聲，一童一鶴自隨行。不知空翠沾衣溼，無限松陰風露清。

春日病起

圖書狼藉枕屏斜，晝景過時倦更加。一段病懷無寫處，半窓微雨對梅花。

春日偶題

天涯客子意依依，節物相催何忍違。輕暖入衣風自軟，薄雲籠日雨還微。一年春色梅花老，千里歸心鴈影飛。隨處行藏誰會得，官情羈思未全非。

春宵

春色惱人風力柔，自裁新句寫新愁。故園今夜溶溶月，空過海棠花樹頭。

官舍前桃花一樹盛開

滿臉輕紅淺抹霞，嫣然猶是占_二羊華_一。便知隨處春風足，不用河陽一縣花。

晚春二十日作

紅瘦綠肥春事休，子規聲裏夕陽愁。客身還似東皇駕，欲去未歸仍少留。

落花

數花經雨殘高下幾片隨風飛去來無情風雨吹花片移將春色付青苔

留別荏戶諸友

客裏身謀奈易非落花時節且初歸歌樓舞榭繁華地爭似吾廬對翠微

三月廿四日發荏戶

過眼光陰一指彈淹留此地已經年歸途今日依前好嫩綠殘紅春暮天

板橋驛留別吳竹沙

一千里外初歸客三四月交新綠天今日忽忽分袂去不知後會又何年

馬上口號

行李蕭然塵自稀十分暖意上征衣郊頭兩足人東作馬首花飛客北歸三月風光行路好一年春事賞心違詩成句句渾漫興且喜此間忘是非

蚤發桶川驛

燈火雞聲天欲明一鈎斜月伴長庚騰騰殘睡未全

醒十里肩輿載夢行

馬上作

歸程百里不言遙滿袖春風過野橋金絡青絲紅叱
噉猶能躑躅踏花驕

望妙儀峰

奇絕多時駐馬看數峰隱見曉嵐間吾生恐被山靈
笑畢竟無詩鼎好山

一過年禮

高低官道繞山長村落斜陽人耦耕步屨又隨芳草

轉菜花香裏問前程

抵關川驛

垂鞭信馬小盤桓曉霧初開日兩竿道入越山風景
別雪華四月逼人寒

發能生驛值大風雨

無涯駭浪走雷霆撲面飛沙風更腥前路不知何處
是陽侯噴霧晝冥冥

絲魚川驛阻風

此生到處本隨緣把酒題詩且解顏歸去自佳留亦

好郵亭半日愛清閑

越中

菜花成莢春初盡
稻種開苞雨又來到處
田田新水漲豐年
擊壤已成胎

致堂詩彙卷第二

