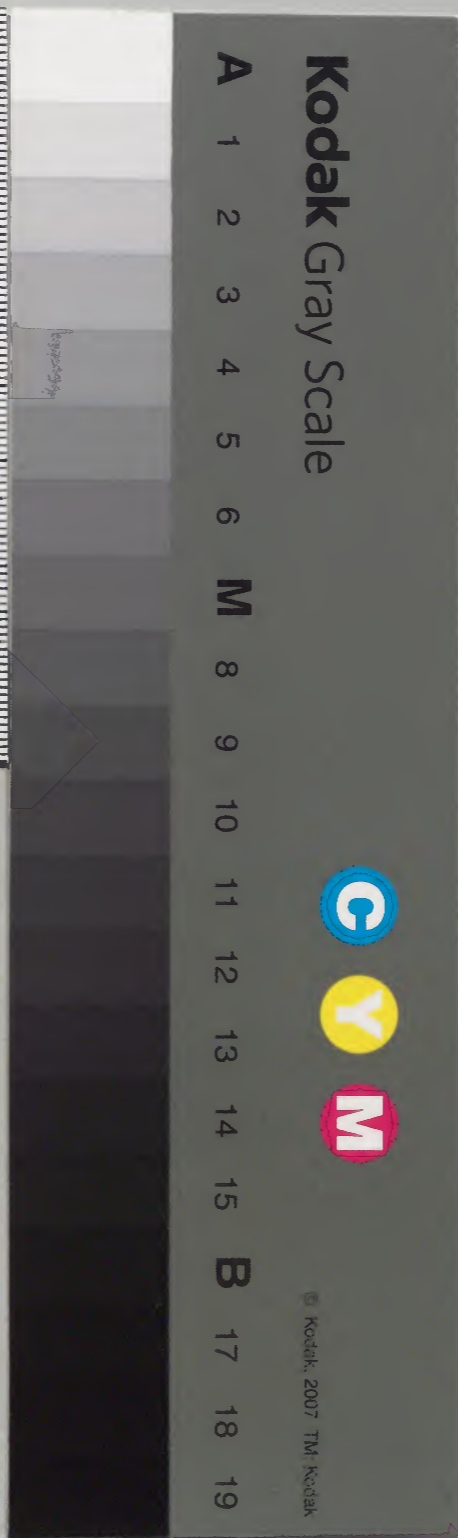


塩尻

太政官文庫			
		一	和
		二	
		四	書
		九	
六	二	一	門
五	册	函	號
册			

内閣文庫			
		一	和
		二	
		四	書
		九	
二	二	一	類
函	册	架	號
架			

内閣文庫	
番號	和 11497
冊數	65 ( 7 )
函號	211 302





教部省  
文庫  
清印

日吉  
清印

日吉  
清印

有て獄舎に入る雨寂のつれ實と得る面より少力と山王二十社  
乃ハ核ふると雕刻其細密奇致ありありと好むと妙なり

將軍一々ハ覽定々其工と好むと免て金銀銅とハ  
目貫髪捲小カ柄等と造らむ其給ハ法眼元信正描く本

心花鳥人物今に残るもの人甚多とと被櫻核の山王八人  
常列に在て夫人祠と作り日吉の神と山宮にその工

未元集物巧みなる御京師に候所来り塞六路予本

七  
内一二七九〇號











如しはれは是しつこり此のつて何何ス

。故に世の世の時或士痛て死んよ其腹内の中を勤くと苦

む力と心定とほはるまを中解しそ其人死て死て死山

とつふ墓所<sup>自</sup>に火化しつりしは中へ危のこはりふ

出しと人かた打て死し力とつたれし心も甚だ

墓守のまきつるに死しし作しつとや今かあつたり

りよしと又系か、婦人枚年血脈と痛て死り、は危のと

とめ<sup>名</sup>と心ひせつる、右書屋玄醫うとめ書にんはつる用

尹子と我の身は夏に蟬蛸<sup>ト</sup>外は蒸す我<sup>ト</sup>蟻<sup>ト</sup>一<sup>ト</sup>瘕<sup>ト</sup>則<sup>ト</sup>龜魚瘕<sup>ト</sup>則  
鼠<sup>ト</sup>瘕<sup>ト</sup>我<sup>ト</sup>可<sup>ト</sup>為<sup>ト</sup>方<sup>ト</sup>物<sup>ト</sup>下<sup>ト</sup>つて病にふもく、かろぬものを生  
らるしつりあつてや

。号<sup>ト</sup>喘<sup>ト</sup>号<sup>ト</sup>瘵<sup>ト</sup>といふ病<sup>ト</sup>醫<sup>ト</sup>書<sup>ト</sup>に性<sup>ト</sup>は有<sup>ト</sup>方<sup>ト</sup>咳<sup>ト</sup>と呼<sup>ト</sup>ハ何<sup>ト</sup>の書<sup>ト</sup>に也

と向は分明は各醫師の記や甄權の本草の歎冬の條下に

瘵<sup>ト</sup>ス肺<sup>ト</sup>氣<sup>ト</sup>急<sup>ト</sup>熱<sup>ト</sup>号<sup>ト</sup>咳<sup>ト</sup>連<sup>ト</sup>々<sup>ト</sup>不<sup>ト</sup>絶<sup>ト</sup>とあり、<sup>ト</sup>水<sup>ト</sup>子<sup>ト</sup>書<sup>ト</sup>に記<sup>ト</sup>あり

。今世<sup>ト</sup>あ<sup>ト</sup>子<sup>ト</sup>初<sup>ト</sup>生<sup>ト</sup>の<sup>ト</sup>時<sup>ト</sup>の<sup>ト</sup>用<sup>ト</sup>藥<sup>ト</sup>と<sup>ト</sup>あ<sup>ト</sup>く<sup>ト</sup>五<sup>ト</sup>香<sup>ト</sup>と<sup>ト</sup>い<sup>ト</sup>ふ<sup>ト</sup>局<sup>ト</sup>方<sup>ト</sup>の<sup>ト</sup>五<sup>ト</sup>香<sup>ト</sup>故<sup>ト</sup>ハ

小兒<sup>ト</sup>に<sup>ト</sup>用<sup>ト</sup>る<sup>ト</sup>は<sup>ト</sup>あ<sup>ト</sup>れ<sup>ト</sup>も<sup>ト</sup>初<sup>ト</sup>生<sup>ト</sup>代<sup>ト</sup>時<sup>ト</sup>の<sup>ト</sup>用<sup>ト</sup>也<sup>ト</sup>と<sup>ト</sup>あり<sup>ト</sup>、是<sup>ト</sup>佛<sup>ト</sup>生<sup>ト</sup>會







守コ東國ノ人頭房崎 為ス後見下中山備前守為

傳ハ之コト

二十二日 台徳云 發ス東都ニ

令ム越後少將忠極 松平上総介 越後及信別川村嶋等

松平下野守忠師 本氏蒲生 真列會津 神考外孫領

最上駿河守家親 羽列山 鳥居左京亮忠政

真湯山 城城主 内藤左馬介政長 上列佐 貴城主 守テ江城ヲ

公子竹千代君 及ヒ国千代君 後ニ駿河 候也

在ニ干城ニ 酒井備後守鳥居 土佐守 高木主水正 為リ国君之後見

正次大番頭 内藤若狭守清次 書院番頭

衛ニ護ス之ヲ天野傳右衛門内藤仁兵衛 小塚

半兵衛小塚半彌等仕ス國君ニ

黑田筑前守長政 筑前 國主 加藤左馬助吉明子湯松 山城主

福嶋左衛大夫正則 安藝備後 之主

平野遠江守 谷出羽守

右五人、豊臣家旧臣也、今、雖レ屬ニ幕下ニ、而モ敵大



坂一者非<sub>二</sub>士之本意<sub>一</sub>宜<sub>下</sub>留<sub>テ</sub>江都<sub>一</sub>而可<sub>上</sub>也<sub>今</sub>本  
多伏渡守正信等諷<sub>セ</sub>之<sub>テ</sub>故<sub>ニ</sub>不隨軍<sub>ニ</sub>而衛<sub>ニ</sub>江城<sub>一</sub>  
習年之役乃隨兵也

京都守護

監<sub>ニ</sub>城<sub>一</sub>守<sub>ニ</sub>丹波<sub>一</sub>

板倉伊賀守勝重

城列伏見城留主

菅谷左衛門尉範貞

松平隱岐守定勝

代官

成瀬吉右衛門一介

日下部兵右衛門宗好

江列彦根城監

松平橫津守忠政

濃<sub>ノ</sub>加<sub>ノ</sub>納<sub>ノ</sub>城<sub>主</sub>

小笠原左衛門佐政信

下<sub>ノ</sub>総<sub>ノ</sub>国<sub>主</sub>古<sub>ノ</sub>河<sub>主</sub>

尾列名護屋城留主

三宅與三康信

三<sub>ノ</sub>列<sub>ノ</sub>奉<sub>ノ</sub>冊<sub>主</sub>

志水甲斐

參列吉田城主

松平主殿頭忠利

相列小田原城監

松平將監成重

戸澤右京亮政盛

常<sub>ノ</sub>列<sub>ノ</sub>多<sub>ノ</sub>賀<sub>ノ</sub>郡<sub>主</sub>領<sub>主</sub>

甲列府ノ城監

諏訪因幡守頼水

信<sub>ノ</sub>列<sub>ノ</sub>高<sub>ノ</sub>嶋<sub>主</sub>城<sub>主</sub>



信列木曾園 右事兒村

馬場半左衛門

馬場三郎左衛門

千村助左衛門

山村清兵衛

原平左衛門

千村次郎右衛門

山村八郎左衛門

千村藤右衛門

三尾左京

原藤兵衛

千村九右衛門

贊川 福嶋 巡察使

山村七郎右衛門

甚兵衛男也 父上隨軍

信列 伊奈郡 並合部 千村平右衛門

知久伊左衛門

宮崎太郎左衛門

參列本坂園

松平庄次郎清昌

相列三浦三崎鎮

向井兵庫助

肥列天草郡鎮

百馬左衛門佐真純

河列枚方陳衛

松平原次郎宗壽

濃島岩 村城主

妻木雅樂助

濃島妻木 城主

折助右衛門



高木藤兵衛

高木左門

大嶋次右衛門亮

大嶋茂兵衛亮政

大嶋久兵衛 儀

平国牛右衛門

稲葉右近

稲葉主計

毛利掃部

毛利金右衛門

此外 御陳宮及之處々ノ攻口將帥等詳に見ラ浪速

餘録等ニ今畧シ之ヲ

源家二ツ引兩ノ幕或ニ記曰源頼朝歸石橋山合戦

の後下総國四府に至りて其を招き東國の壬午皆従ハルニ  
此時大將此陳宮幕あり午葉今常激已ク白幕に黒紙  
と粘して二ツ引兩と云は是吉別たりと信く殊に二ツ引兩の  
幕と申すも二ツ引兩の實録にありたりや

濃列赤藤山城守入道道三山城回西國にて松波と云  
古に商人油賣にて往來し土岐家代家老長井藤左の傳  
西村不登久といふ者に親しむ其石字と貫西村新女と稱  
し御細や二ツ引兩の威勢と顯し恐逆無人にして終ふ



其子に穢せしむる也 玉漏 隠見

慶長十九年十二月六日 甲山の辺路傍三間四方斗に蛙

幾千石ともある躍出双方に別色一時計開ハ死生年

よして止復田代畦園事ハ常にありとと極定に切

苗より芝他へ一たれ 物とて

貞列駒嶺無首ル人家而鶏每報曉ヲ越後國貞津池産油

為燈油則 是具氣ヲ 江列武佐有以土為ル薪處上長列船本以石ヲ為薪

貞列天師村産ニ池塩ヲ信而列水内郡山嶽貝殼ニ交ニ石出

濃列月吉村有月蠶煮形似ニテ見肉ニ色如ニ水晶野列日光山

湖水魚皆無シ鱗云云

因云フ信列本曾路小田井の驛乃西野中十四五間ハ丸きし  
芝は冬守中の輪牒も生々として有土俗ハ此と云うけ  
つのは端と云ふ多路つと云う所ハ梅の糸ハ細く入申と云ふ  
よと云ふは春湯と云ふは夏清と云ふは秋輪と云ふは冬  
わつと云ふは冬湯と云ふは夏清と云ふは秋輪と云ふは冬  
よと云ふは春湯と云ふは夏清と云ふは秋輪と云ふは冬  
地獄と云ふは地獄生と云ふは地獄生と云ふは地獄生と云ふは  
秋に冬に生と云ふは冬に生と云ふは冬に生と云ふは冬に生と云ふは  
冬に生と云ふは冬に生と云ふは冬に生と云ふは冬に生と云ふは  
冬に生と云ふは冬に生と云ふは冬に生と云ふは冬に生と云ふは

松平肥前守利常の次男淡路守利次の次子貞富海之丞



高きく造作せしと學べし時來の丸本を一寸計大さ  
を平らにせしむるに似たりし其の中にも及指言今  
りし言ありしとある事とて書りしやと云ひて  
考へ一方た字交りて一冊なりは分るる流あり  
しやと云ひし書に似たりし方と書目ありしやと云ひ

名古屋玄醫者近世京師大醫其所著之書多矣  
一旦述纂言方考之難波醫筆之評議以正其  
誤嗚呼倭漢古今醫家記病論方制者行半元

棟而不絶筆然傳之者察其症以扶其方與湯  
藥極其術而不知病不服藥而自瘡者不為少醫  
論之精亦無益歟今世貪補腎者多故市人擣  
六味丸左飯丸打老兒丸等術之ヲ溜夫妄服之ヲ  
却至下漫漬脾胃腎一生腫脹之病上醫亦專從張仲景  
巢元方等謂百病皆傷寒偏用溫熱剝殊以  
參附為大者近世時風而為病者大害者予間見之  
不亦痛乎嗚呼



○ 彰祖日上士異床中士異被服藥千顆不如此獨

卧雜香

これ必しと彰祖う言にもゆきとと醫書と老在り  
意多しれも人ご傲りしとありもあつたりこれ  
世の貪淫して病とありしもの存りし言也

○ 豊臣秀次の臣 淡井因防守ハ勇切の士也 秀次不愛  
少事と望しめしに因防と元来男色と好し六我女  
年と祀し海也 改秀次怒りこれと殺しし中と命を  
淡井因防とて行しし事ありし我因防と名と得し

福と食余かめと立退きあし命に さら抄人の誦と  
情と椒登り大毒と上て君人として命と殺りし言作  
方中たれ命ととくれ 出て害せし事ありし言  
かれう路に思ひそや故て 多し信有とありはか直に立退  
りし言を日本の内と居し言也 取らんと心  
しし言と朝鮮の地り信りし言 毎朝濱邊よ出日本大乱因  
家滅亡とありし言と長刀と揮けし言 秀次生害の故に  
朝一浪人はありし言 慶長十九年大坂の役の付巻城



て戦死し、その人の子孫も、其者當時女ありて、  
いひし、かまふ人、いひし、かまふ人、者とも、其まていひし、かまふ人。  
出く、その次、形あり、いひし、後、寛信、部、清、原、元、と、いひし、  
肥、後、の、玉、阿、蘇、山、の、麓、に、居、り、し、と、いひし、  
長、林、佐、治、子、行、爲、と、いひし、  
居、と、改、め、  
出、  
藝、列、嶺、嶋、國、一、宮、祭、市、軒、嶋、姫、  
然、則、一、座、欲、但

撰集抄ニ御社三所ニ御座又曰如何ナル御事ヤラ  
ニ御簾ノ上ニハ御正躰ノ鏡ヲ掲セイヤラセシテ  
御簾ヨリ下ニ掛参ラスル也彼御神ハ女  
神ニテ御座ナレハカクハナラハセルヤラ  
シト云考ハ盛衰記ヲ則推古天皇五年十一月  
十二日内舍人佐伯鞞嶋ノ邊ニ經回  
ケルニ西方ヨリ紅ノ帆上タル舩見ユ来ル  
舩中ニ瓶アリ瓶内ニ銚ヲ立テ赤幣ヲ付タ



川瓶ノ内ニ三人貴女アリテ記宣スト云ハリ  
如此則三座ナル歟予藝列人ニ聞ク之ヲ宮嶋ノ  
回リ七里七十二浦ト云大本明神本地薬師  
兩社明神ハ虚空藏辨才天ヲ本地トス云又  
日西ハ海傍ハ山コレヲ弥山高野菩薩山等名<sup>ナツク</sup>  
左右松栢繁茂セリト云今以テ三所也世ニ嚴  
嶋辨才天下云ハ本社事ニ非サル明ケニ又西行謂  
御体ヲ簾中ニ奉<sup>レ</sup>掛ト是御尸ノ傳有<sup>レ</sup>己我熱田渡

殿御体似之秘アリ

南都東大寺再建ノ事始天に令<sup>レ</sup>て一百石ノ地  
より銀十五泉目ヲ出<sup>ス</sup>る<sup>ル</sup>あり<sup>し</sup>なり<sup>し</sup>好高等棟木  
と<sup>ル</sup><sup>ル</sup>甲申の春勢剌山田の四山<sup>ニ</sup>と<sup>ル</sup>救十丈の松あり  
<sup>ら</sup><sup>し</sup>と<sup>ル</sup>出<sup>ス</sup>る<sup>ル</sup>利<sup>ヲ</sup>得<sup>ル</sup>り<sup>し</sup>と<sup>ル</sup>我<sup>ノ</sup>府<sup>下</sup>に<sup>テ</sup>族<sup>ノ</sup>等<sup>ノ</sup>實  
<sup>ト</sup>神<sup>人</sup>に<sup>テ</sup>依<sup>テ</sup>請<sup>フ</sup>と<sup>ル</sup>四<sup>ノ</sup>地<sup>ノ</sup>に<sup>テ</sup>記<sup>ス</sup>る<sup>ル</sup>許<sup>ノ</sup>容<sup>ノ</sup>者<sup>也</sup>  
故<sup>ニ</sup>吏<sup>ニ</sup>違<sup>フ</sup>と<sup>ル</sup>中<sup>ノ</sup>請<sup>ル</sup>杯<sup>ノ</sup>多<sup>ク</sup>い<sup>は</sup>し<sup>め</sup>り<sup>し</sup>に<sup>テ</sup>今<sup>ノ</sup>と<sup>ル</sup>如<sup>シ</sup>  
如<sup>ク</sup>と<sup>ル</sup>文<sup>ノ</sup>神<sup>ノ</sup>在<sup>ル</sup>と<sup>ル</sup>以<sup>テ</sup>佛<sup>ノ</sup>寺<sup>と</sup>造<sup>ル</sup>事<sup>一</sup>甚<sup>ク</sup>為<sup>リ</sup>且<sup>テ</sup>方<sup>ノ</sup>推<sup>古</sup>の



河内河辺に古く霹靂樹と伐りて宗を請ふる孝徳帝生  
國魂の社乃樹と伐りて多し齊明帝朝舎れ社の樹と伐  
せ給ひしより先仁帝西大寺の西塔の造材に江蘇小野ノ神  
社の樹と稱ししめりしはいつた神宗なるもの御若し信  
とせりしは正史に云るなり況や市井凡民大神宮の  
山ノ樹と伐りてや此の元來傳り歟凡一旦の利と  
得るのそにて實に神ありと出るといふは是れ其痛  
人ありしをいひて世奉府と追慕はるるなりしに  
神あり

とありしをいひて神ありと出るといふは是れ其痛人ありしをいひて世奉府と追慕はるるなりしに神あり

豊臣秀吉公遺言ニ新八幡可キ祝由然也勅許ナ  
キニ依テ旧臣等祠号ヲ請故ニ豊國明神ト号セラレ  
其社ヲ東山ニ立ツ云云

伊達實元之子伊達安房守藤原成實所以述  
伊達軍記ニ見ヘタリ軍記三卷自天正十二年十月至慶長五年七月此ノ説諸

家ノ記録ニ未ダ見秀吉遺言をカク可キ有ル事也

鬣情倭俗所謂馬印類也 菅干カワヒコ 鬣ヒコ 我國幡印類







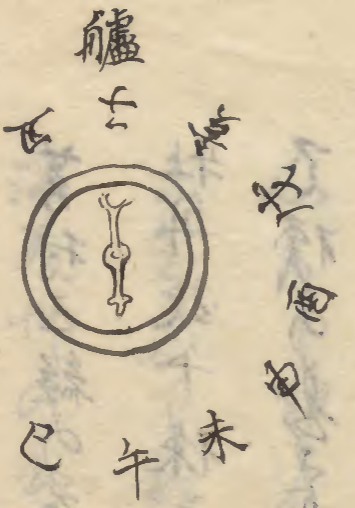
仲

復かかせみととくへんよ  
凡路よりわたりつるもの  
にあつたは翠雀也魚物  
入注能く又又魚物  
つとせみのつとせみ  
ちとせみ文彩なる者も  
鶏鶴あり格物論より翠

翠雀の如き鳥とてそは和俗とてそはひつあめと



翠雀の圖



於ニ船中ニ方角ヲシル事十二支  
ヲ逆ニカキ子ノ字ヲ艦サキニ中ニ  
磁石針ヲシケハ針先其行方  
ノ支ニ向フ是ヲ見テ東西  
南北ヲシルナリ

船南行之景之餘準以比ニ可シ知ル



牡丹平ノ記

弓削氏の翁いやらり者りてはと致して香山の如く  
と暮らひ法風一振れ月と味き縁野の如くとも  
昔村之経の花は何よりそ田中月年回と何く  
牡丹数十株と植障と花葉茂生急と観て常り  
て候の易よりと中より何故林常轉すれ春と花  
客の袂と携へ候と御元興と古紙と誦し一花を  
の傍にとみりして親老の云りかへすと憐しむ叢蝶

臍ふ夕とと親契如と致と交へて蓓蕾の好天と評し  
蕊菴の等級と定りゆり噫春風艶陽の初梅と  
心より可く致り候又ゆりあり梅伊達の侍昔と  
立かたれて観ひ長く二十日草の花と花玉と懸り  
深美州の云と支本と載せゆりこれか沉香亭上回  
色人とのやゆり新流是か天香夜と席といとも  
のびり一梅の紅となきり流りやいと叩  
これ花王地号ハ上苑の貴流宗りを状元の給と







〇 尾列志惣目

輿地志

沿革 延長風土記 疆域 存郡鄉村 菜廣 庄保回号

山川 山野 河海 嶋嶼 塔 流 渚 津 梁 井 溪 湖 沼 塘

建置志

城池 郡古府 公署 倉庫 驛 鋪 公館 街市

祀典

官祠 神社 学校 記其白蹤

食貨志

戶口 古今 土田 稅糧 物產 百穀 布帛 蔬果 竹木 藥草 玉石 器皿 羽毛 鱗介

人物志

名公 歷代 國良將 清操 孝友 文人 方技 僧侶

雜事志

寺院 定額 私建 宅墓 古城 戰場 古蹟 時事

叢談 奇事



〇白氏感<sub>レ</sub>旧詩卷<sub>二</sub>詩曰夜深吟罷一長吁  
 燈前濕<sub>二</sub>白鬚<sub>一</sub>二十年<sub>前</sub>旧詩卷十人酬和九人<sub>ハ</sub>無<sub>レ</sub>舛  
 因<sub>レ</sub>の<sub>レ</sub>も<sub>レ</sub>や<sub>レ</sub>縁<sub>一</sub>よ<sub>レ</sub>救<sub>レ</sub>ふ<sub>レ</sub>し<sub>一</sub>昔<sub>レ</sub>人<sub>一</sub>の<sub>レ</sub>君<sub>一</sub>と<sub>レ</sub>何<sub>レ</sub>う<sub>レ</sub>玉葉<sub>二</sub>十七  
 西行法師  
 古墓何代人不知姓與<sub>レ</sub>石化為<sub>レ</sub>路傍土<sub>一</sub>十年<sub>々</sub>春草  
 生<sub>レ</sub>始<sub>レ</sub>去<sub>レ</sub>者<sub>ハ</sub>日<sub>ニ</sub>已<sub>ニ</sub>疎<sub>ク</sub>来<sub>ル</sub>者<sub>ハ</sub>日<sub>ニ</sub>已<sub>ニ</sub>親<sub>出</sub>郭門<sub>一</sub>直視<sub>レ</sub>  
 但見<sub>レ</sub>丘與<sub>レ</sub>墳古墓<sub>一</sub>種<sub>レ</sub>為<sub>レ</sub>由<sub>レ</sub>松柏<sub>一</sub>摧<sub>レ</sub>為<sub>レ</sub>薪<sub>一</sub>白場多<sub>ク</sub>  
 悲風<sub>一</sub>荒<sub>ク</sub>愁<sub>レ</sub>殺<sub>ス</sub>人<sub>一</sub>思<sub>レ</sub>テ還<sub>ニ</sub>故里<sub>一</sub>閭<sub>一</sub>欲<sub>レ</sub>飯<sub>レ</sub>道<sub>一</sub>無<sub>レ</sub>因<sub>レ</sub>  
 〇濃<sub>レ</sub>列<sub>レ</sub>武藝<sub>一</sub>郡下有智<sub>一</sub>鄉<sub>一</sub>因<sub>レ</sub>鍛<sub>レ</sub>治<sub>レ</sub>祖<sub>一</sub>

祭良 兼常 本<sub>レ</sub>下<sub>レ</sub>吳<sub>二</sub>改<sub>一</sub>千<sub>一</sub>年<sub>一</sub>院<sub>一</sub>住<sub>レ</sub>上<sub>レ</sub>有智<sub>一</sub>鄉<sub>一</sub>住<sub>レ</sub>上野<sub>一</sub>分<sub>一</sub>國<sub>一</sub>常<sub>一</sub>の<sub>一</sub>裔<sub>一</sub>  
 尾<sub>一</sub>加<sub>一</sub>ノ<sub>一</sub>住<sub>レ</sub>改<sub>レ</sub>常<sub>一</sub>之<sub>一</sub>師<sub>一</sub>也

善竜 兼義 因<sub>レ</sub>住<sub>レ</sub>兼<sub>一</sub>義<sub>一</sub>之<sub>一</sub>祖<sub>一</sub>子<sub>一</sub>孫<sub>一</sub>今<sub>一</sub>造<sub>レ</sub>以<sub>レ</sub>第<sub>一</sub>二<sub>一</sub>之<sub>一</sub>名<sub>一</sub>以<sub>レ</sub>稱<sub>一</sub>

三阿弥 兼高 隆<sub>一</sub>真<sub>一</sub>寺<sub>一</sub>尾<sub>一</sub>列<sub>一</sub>信<sub>一</sub>高<sub>一</sub>之<sub>一</sub>祖<sub>一</sub>也

得林 兼定 和<sub>一</sub>泉<sub>一</sub>寺<sub>一</sub>因<sub>一</sub>清<sub>一</sub>宣<sub>一</sub>之<sub>一</sub>祖<sub>一</sub>也

得印 兼辰 号<sub>一</sub>以<sub>レ</sub>得<sub>一</sub>印<sub>一</sub>因<sub>一</sub>久<sub>一</sub>家<sub>一</sub>上<sub>一</sub>有智<sub>一</sub>廣<sub>一</sub>辰<sub>一</sub>等<sub>一</sub>祖<sub>一</sub>也

室屋 兼道 俗<sub>一</sub>号<sub>一</sub>以<sub>レ</sub>兼<sub>一</sub>道<sub>一</sub>久<sub>一</sub>住<sub>一</sub>一<sub>レ</sub>收<sub>一</sub>阜<sub>一</sub>大<sub>一</sub>道<sub>一</sub>盛<sub>一</sub>道<sub>一</sub>之<sub>一</sub>祖<sub>一</sub>

竜堅 兼宗 因<sub>一</sub>兼<sub>一</sub>取<sub>一</sub>之<sub>一</sub>祖<sub>一</sub>子<sub>一</sub>孫<sub>一</sub>今<sub>一</sub>造<sub>レ</sub>以<sub>レ</sub>刺<sub>一</sub>カ<sub>一</sub>ヲ

右<sub>一</sub>外<sub>一</sub>雖<sub>一</sub>以<sub>レ</sub>多<sub>一</sub>十<sub>一</sub>皆<sub>一</sub>七<sub>一</sub>家<sub>一</sub>之<sub>一</sub>門<sub>一</sub>人<sub>一</sub>未<sub>一</sub>流<sub>一</sub>也<sub>一</sub>故<sub>一</sub>之<sub>一</sub>畧<sub>一</sub>以<sub>レ</sub>之<sub>一</sub>ヲ







分ニ數ニ十六声ニ是ナリ  
七音ハ宮商角徵羽半徵半商

韻鏡調韻指徵曰字惟五音ヲ而只七ト何ヤ耶曰

音那レ七ニ則不能ハ尽シ声中之韻一亦タ指下琴始ハ五絃

非加文武ノ二絃一則不能ハ尽シ音中之声一故曰琴下

者樂之宗也韻者声之本也文武二絃ハ為ニ變宮

變徵宮商二音為ニ半徵半商此其義歟云

左傳七音注曰武王伐紂身ノ午及テ七日王

周レ此ニ以テ數合レ之ニ以レ声ヲ照レ之ヲ故ニ以レ七

同ニ其數一以律ヲ和ニ其声一ヲ加ニ變宮變徵一ヲ云

曲礼ニ云ニ各ハ不ニ偏諱一註曰孔子母ハ徵在言在ヲ不

稱也徵云言徵不レ稱也在ヲ云

以レ是ヲ按ズレハ重母執氏の名ハ徵左アリ歟

此ニ依テ



音 觀 之 安 子

若有女人設欲求男禮拜供養觀世音菩薩使生福德智

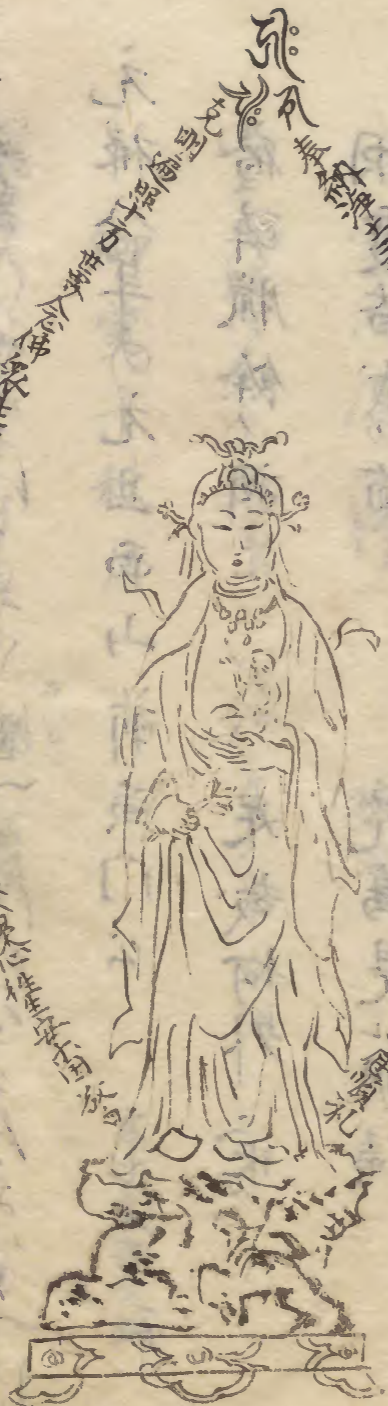


惠之男設欲求女使生端正有相之女宿植德本眾人愛敬

五劫于南天竺白馬山觀世音菩薩自手引其女成道

天下和順

下醍醐西方寺



日月清明

念譽真蓮

此二像环



。いづれのそとに候らん本因坊花子降て口吟ありき  
とくんとて月多れ業に今とくして白く

。春あけのやみよにまきく生へてはあつるなまひのしづ

。元禄八年の元旦西山前黄門公

。宿醉臘餘酒

足哉何外 志求

烟霞皆我カ有

花鳥是レ明侍

。晚 念 告 春 曆

左ハ催ニ藏登再

年来々去々

無ク喜モ亦レ無レ愁モ



。禁裏御會 八月十五夜

。月と月原大ハわくく秋のそ

。或者小治三位

雲間雁一行

御製衣

山を記し西の裾系ハし路をく 仙洞

御愛千秋月

高辻式部大輔

松也の 多よりなり

ヲハニ 欄 仙洞

露叢香襲フ袖ヲ

女法院宮

。ふんて年とてとて 宝永の初よりり梨



南政官  
内庫

圖書  
清印  
大庫

禁裏御書  
八月十五日

禁裏御書  
八月十五日



