

徳川
禁令考

幕府

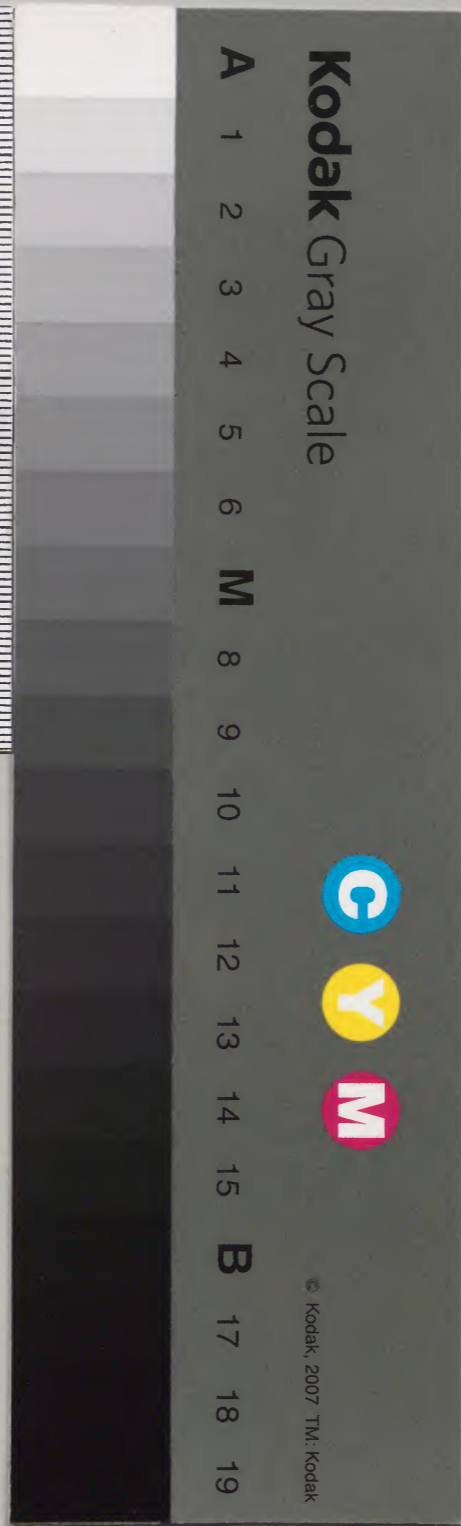
卷十四

第 一 類	第 五 門	第 六 二 號
-------------	-------------	------------------

第 一 類	第 五 門	第 六 二 號
-------------	-------------	------------------

内閣文庫		和書	
三七一函	二一〇號	二一〇號	二一〇號
一三架	一冊	一冊	一冊

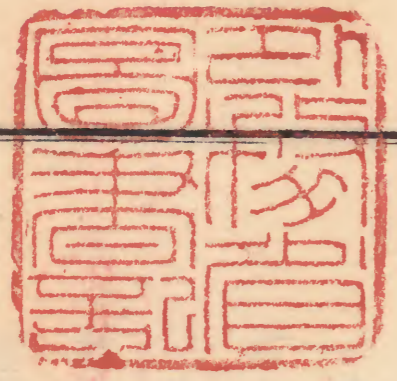
内閣文庫	
番號	和 14720
冊數	21 (16)
函號	271 212



司法省蔵版

徳林令考

明治十五年七月鐫



徳林令考

司法省

德川禁令考卷十四目錄

法制禁令之部

武家

幕府

法度

第二十章

大小名諸有司殿中座位制規

第二十一章

殿中禁令條目

第二十二章

德川禁令考

卷十四

目錄

一

司法省

省

宰職長官及諸曹勤方條目之一

後見 總裁職 補佐

執政 大留守居 大老

大老中 若年寄 高家

詰衆 寺社奉行 奏者番

學問所奉行 林大學頭

大老

禁令考卷十四

禁令考卷十四

德 川 禁令考卷十四

菊池駿助纂修

法制禁令之部

武家

幕府

法度

○第二十章

大小名諸有司殿中座位制規

萬治二己亥年九月定

新御殿付而諸士着座之席以壁書被仰出之

德 川 禁令考

卷十四

殿中座位制規

法 省

所謂

雁之間

高家衆

詰衆

芙蓉之間

御奏者番衆

寺社奉行

御留守居番

郡奉奉行

水野石見守

小出越中守

町奉奉行

大坂町奉行

禁中方之衆

祇候之間

長崎奉行

御作事奉行

堺町奉行

奈良奉行

勢州山田奉行

佐渡奉行

詰衆之總領

大御番頭

御書院番頭

御小性組番頭

御旗奉行

百人組之頭

御書院番組頭

御小性組與頭

御持筒頭

御普請奉行

駿河町奉行

山吹之間

中奥衆

柳生飛彈守

御留守居番

新御番頭

御番醫師

刻詰衆之總領並

御禮日御白書院ヨリ入御之

御此席江出御御目見

御之刻詰衆之總領並

御連歌之間御疊椽

道三

意安法師

長德院

野間三竹法眼

内田玄勝法眼

躑躅之間

外樣之醫師者

使者之間ヨリ

柳之間江之廊下

御河町奉行

御鑊炮頭

御普請奉行

西九御留守居

御歩行頭

小十人組番頭

近藤縫殿助

御船手之頭

深川御番所之番衆

德林 卷十 白

殿中座位制規

二

法 省

三宅平七郎
佐野與八郎
御殿物奉行頭
岡田將監
土屋忠次郎
荒井關所奉行
大御番組頭
松崎權左衛門
御納戸衆
伊奈半左衛門

御黒書院御次焼火之間

春齋法眼
岩船檢校
春徳法眼
伯元

柳之間ヨリ檜之間江通候廊下

外様之醫師

躑躅之間上北之間

新御番頭
能勢市十郎
本多平右衛門
御留守居番頭
柳原大膳
新御番組頭
御番醫
神尾内膳
御膳奉行

躑躅之間ヨリ二之間

御納戸番頭
御表御門番頭
御金奉行
御藥奉行
御腰物奉行
川松奉行
渡邊奉行
道奉奉行
石奉奉行
漆奉行
馬醫奉行
御腰物奉行
御廣敷番頭
御小普請奉行
御弓矢鑊炮奉行
御書物奉行
御納戸衆
御勘定衆
御細工頭
御繩竹奉行
御廐方
御殺生方
御腰物奉行
御廣敷番頭
御小普請奉行
御弓矢鑊炮奉行
御書物奉行
御納戸衆
御勘定衆
御細工頭
御繩竹奉行
御廐方
御殺生方
二九御留守居番
御鷹匠頭
御具足奉行
御馬預り衆
御幕奉行
御寶藏番頭
御代官衆
御材木奉行
御殘物奉行
御切米手形加判役人

御納戸前

大平覺助
中井主水
吳服師
幸阿彌
桑田孫助
後藤野
狩野
柴村左源太
本阿彌
五十嵐

廊下一之間

徳林
卷十四
殿中座位制規
三
法省

千人頭
 推木庄右衛門
 小細工頭
 土岐喜兵衛
 評定所番
 佐市
 御徒目付組頭
 渡邊五郎作
 早川八郎左衛門
 黒鋏頭
 伊阿彌修理
 火之番組頭
 御貝太鼓役人
 御掃除之者頭
 御簾屋
 正言

同二之間

御中間頭
御駕籠頭

御小人頭

傳奏屋敷番

同三之間

町人

同四之間

猿樂

引書○教令類纂

延享元甲子年六月定

當時殿中席書

御黒書院溜之間

溜詰

同所御次

所司代

大坂御城代

大廣間

國持
京都御代官

表向四品以上

大坂御船手

同東御襖際

徳林...

...

殿中座位制規

四

...

中川御番
美濃郡代
御鑲炮方
大御番組頭

同敷居之外

道奉行
屋敷改

紅葉之間

御小性組

虎之間

御書院番

土圭之間

新御番

檜之間

小十人頭

醫師之間

寄合醫師

燒火之間

二九御留守居
御鷹匠頭
御廣敷番之頭
御鑲炮王藥奉行
御天守番之頭
御幕奉行
御腰物方
御筒役
御代官
御藏奉行
御材木石奉行
濱御殿奉行

御納戸頭
御留守居組頭
右衛門督殿頭
右衛門督殿頭
刑部御殿小十人頭
富士見御寶藏奉行頭
御書物奉行
御納戸方
御鷹匠組頭
御切米手形改
御金奉行
小普請方
小石川御藥園奉行
殿中座位制規

御腰物奉行
御裏門番之頭
御納戸組頭
御弓矢鑓奉行
御具足奉行
諏訪部文右衛門
御馬方
御勘定組頭
御勘定見分役
御細工頭
吹上御花畑奉行
御上豐奉行

德
林
令
考

五
御
法
省

漆奉行
御鷹匠
吹上添奉行
林奉行
御勤定
馬醫
藪田助右衛門
御鳥見組頭

御納戸前廊下

八王子千人頭
小普請方改役
水野宇左衛門
右衛門督殿
小由左衛門
馬役
大柳八左衛門
御作事方下奉行
寫見七左衛門
刑部御殿
神保政右衛門
馬役
中井主水
御鳥見
曲木又次郎
後藤

帝鑑之間

御譜代衆
交代寄合

柳之間

表大名
表高家
交代寄合

雁之間

高家衆
詰衆

菊之間

詰衆嫡子
御小性組番頭
大御番頭
刑部御殿
御守
御書院番頭

同所南之方御襖際

御使番
御書院番組頭
御小性組與頭

同所敷居之外

御旗奉行
御鎧奉行
百人組之頭
御持筒之頭
定火消

同所椽類

詰衆並
同嫡子

芙蓉之間

德林令考
卷廿四
殿中座位制規
六
同法

御奏者番
伏見奉行
大目付行
御作事奉行
長崎奉行
駿府御城番
日光奉行
駿府町奉行
寺社奉行
駿府御城代
御勤定奉行
御府勤番頭
御勘定奉行
京都町奉行
禁裏附
奈良奉行
佐渡奉行
山田奉行
堀奉奉行
浦賀奉行
大坂御定番
御留守居
御勘定奉行
甲府勤番頭
大坂町奉行
山田奉行
堀奉奉行
浦賀奉行

山吹之間

中與御小性
林內記
中與御番
林大學頭

御連歌之間北之椽頰

法印法眼之醫師

中之間

小普請奉行
新御番頭
西九御留守居
御留守居番
小普請組支配
伊奈半左衛門

御勘定吟味役

桔梗之間

新御番頭
御番醫師

御女中樣附之御用
人此席江出川

躑躅之間

御弓鍔炮頭
御徒頭
本阿彌
符野
右衛門督殿物頭
小十人頭
吳服師
西九御裏門番頭
御船手
幸阿彌

御臺所前廊下

御徒目付組頭
植木奉行
御犬牽者之頭
伊阿彌修理
火之番組頭
黒鉄之者頭
評定所番
御貝太鼓役
御掃除之者頭
御翠簾屋

同下之方

德永
卷十四
殿中座位制規
七
司法省

御中 間頭 御小人頭 傳奏屋敷番
御駕籠頭

御玄關 御徒組頭 御徒

引書 ○大成令

按ニ此席書中官名ヲ重複スルモノアリ恐ラクハ傳寫ノ誤ナルヘシ然レモ今自意ニ之ヲ改ム可カラズ則原文ノ儘ヲ收メテ疑ヲ傳フ且延享以後ノ席書尚ホ諸記ニ載スルモノアリ其制大抵本年ノ定則ニ據ル故ニ畧之

○第二十一章

殿中禁令條目

慶長十己巳年八月十日

條々

- 一 於殿中形儀以下慮外之躰有之者見合次第其人江相斷可致言上事
- 一 於殿中一所ニ寄合高雜談有之者申斷可致言上事
- 一 御前近所ニかゝり高聲是又其人ニ堅可申斷事
- 一 御給仕并御取次之當番之人御蔭之御奉公令油斷ニ付而者可致言上事

德

禁令考

卷十四

殿中禁令條目

八

司

法

省

附當番之者長袴を為持可相詰事

一 圍碁象戯志おひ打扇子さきまを油ひ以下於有之者可致言上事

一 御内書相調總而書物所江寄魚らら并御用之儀
二 あらきして硯をかき魚らら若濫之族有之者

堅可申斷自然令用捨者祐筆も可為曲事事

一 祇候之人御座敷其外ちりふと仕儀堅可申斷事

一 掃除以下堅可申付事

附小便所之外小便をへからさる事

右條々堅申渡若於無承引者急度可致言上自然令用

捨以来漏聞候ニ於てハ權阿彌曲事たる處さ者也

引書〇嚴制録

元和八壬戌年十一月十五日

定

一 當番不參之事改易する處

一 番頭嚴制録ニハ
番明ニ作ル卯刻已前退出之事嚴制録ニハ罷
出事ニ作ル其年之知行可召上

一 寢番之輩酉刻以後出仕事過料銀貳枚

一 他番御制法ニハ他
番之ニ作ル請取渡之事相手替たる處同番

殿中禁令條目

九

司

法

省

之内嚴制錄ニハ同番之儀ニ作ル是又同前之事

一 參勤之刻限遲參之輩過料銀貳枚此條嚴制錄ニハ前條ノ附書ト為ス

一 當番之輩用事ふくて他之座敷ニ有之事嚴制錄ニハ罷在事

ニ作ル過料銀壹枚

一 當番之面々差當急用有之時番頭横目ニ不申斷罷

出候事改易嚴制錄ニハ改易タルヘニ作ル

一 紙燭之事過料銀貳枚嚴制錄ニハ銀壹枚ニ作ル

一 夜詰已後有明之外燈立置事過料銀貳枚

一 樂書嚴制錄ニハ落書ニ作ル之事おとふハ死罪少人ハ流罪本人嚴制錄ニハ番衆之

志きをハ其座敷之當番過料銀拾枚但番衆嚴制錄ニハ番衆之

ニ作ル多少よよる處

一 不依何事御法度を相背者并不行儀諸法度ニハ無形儀ニ作ル後倣之

者或死罪或流罪又ハ過料嚴制錄ニハ過急ニ作ル科之輕重よよる

一 番頭組頭不念ニ不申付嚴制錄ニハ無念ニ申付ニ作ル若猥之輩有

之ハ嚴制錄ニハ於頭中より過料可出事ニより嚴制錄ニハ但事ニ

依リテニ作ル可為重料事東武實錄ニハ可有輕重也ニ作ル

一 於城中又若黨并小をの不寄何事背御法度不行儀

者之事嚴制錄ニハ背御法度又ハ不形儀者事ニ作ル本人ハ成敗若見道候ハ

嚴制錄ニハ若ノ字ナシ其所之番衆可為越度過料銀五枚

德 禁令考 卷十四 殿中禁令條目 十

一 諸ヶ條之内不申上して不叶事をハ十三本御制法ニハ不叶事有之ハニ作ル
不依何時可令言上必毎月晦日諸法度善惡之儀披露を屬し

但時分より年寄共方迄も可申達事嚴制録ニハ但年寄共迄も可

申渡事ニ作ル

右條々堅可相守此旨者也

元和八年戌十一月十五日御黒印諸法度ニハ御黒印及左ノ連名與書ヲ脱ス

加々爪民部との

石川八左衛門との

永井彌右衛門との

渡邊半四郎との

豐嶋主膳との

牧野清兵衛との

今度御法度被仰出候御黒印之寫進候被相守此旨御番所諸事御油斷有間敷候以上

松平右衛門太夫

太田采女正

元和九癸亥年五月十日

定

- 一 於殿中謠舞小歌高雜談萬事無形儀之躰一切仕間敷事
- 一 喧嘩口論のく停止たる處一自然猥り之輩有之時縱其場ニ有合候共荷擔せしむるニおひてハ本人よりも曲事たる處事
- 一 當番令不參おめてハ可為曲事事
- 一 當番之輩用事あくして他之座敷ニ不可在之事
- 一 當番之輩急用於有之者番頭并目付之者ニ申斷可罷在事
- 一 夜詰以後有明之外燈不可立置事
- 一 寢番之輩酉刻以前ニ可罷出但番替之儀相手替た

- 一 諸法度之儀番頭組頭不念ニ申付若猥之輩於有之ハ頭中曲事たる處事
- 一 元和九年五月十日御黒印
- 一 以上引書。御當家令條
- 一 寛永元甲子年五月廿五日
- 一 殿中祗候之輩不形儀之躰有之砌御尋ニ被遣候御使之者其座之親類知音好之者之儀より云共依

怙最負ふく有躰ニ可申上事

一 御使ニ被遣候者其座之躰有様ニ於不申上者科之
 輕重ニより其當人より可為曲事事

一 御使之者其座之儀を不存様ニ於有之者一座之者
 ニ被成御尋有躰不申上者一座之者可為曲事事

一 一座之内ニ存候通有様ニ申上者有之處相殘輩申
 かくきよおひてハ別而可為曲事事

一 御使之者其座之様子乍存不存様ニ於申上者其一
 座之者ニ被成御尋御使其座之躰存候を有様ニ可
 言上之申掠よおひてハ猶以可為曲事事

右之條々可相守之自然令違背輩あつハ科之輕重を
 たし或ハ其年之知行切米被召上或ハ御改易流罪
 又ハ死罪ニ可被仰付者也

引書○教令類纂

附録

文久三癸亥年七月 關日

殿中當番諸士文武修業ノ儀達書

按ニ當時此告
達ヲ敷キ廳傍

ニ講學ノ區ヲ設ケ庭中ニ演武ノ場ヲ構ヘ當直ノ士ヲシテ
 遞ニ出テ各自ヲ業ヲ修シム而シテ大樹公或ハ輔弼ノ顯貴
 屢々臨坐聽視シテ志氣ヲ奮興ス是レ番直ニ新規ノ課條
 ヲ増加スルナリ仍テ殿中ニ掲ル諸條ニ次テ之ヲ收載ス

覺

文武御引立之儀格別ニ御世話有之今般於營中經史輪講劔槍二術別紙之通定日別紙定日書要用ニアラサレハ今畧之被立置不時上覽も可被遊候間御番方其外當番詰合共罷出修業可致候誓古道具ハ其時限リ拜借被仰付候得共書籍并誓古着等ハ銘々用意可有之候且御役人ニ候共右志之者ハ御用間見計ヒ勝手次第罷出修業可有之候尤學問所奉行講武所奉行林大學頭林式部少輔古賀謹一郎江可被談候右之趣向々江可被達事

引書○御書付留

○第二十二章

宰職長官及諸曹勤方條目之一

按ニ幕府ノ法制ハ第十三章ニ掲ル百箇條既ニ繩墨ヲ備ヘ百揆官職ノ創立ヲ列ス然レ氏歷年ノ久キ應變ノ措致アリテ沿革漸ク多シ今其遺記ヲ覓ルニ條別節解殆ント約文一斑ノ歎ヲ為ス獨リ日注局ニ傳ルト言フ累代武鑑之ヲ統紀セリ其書體甚ク簡ナリト雖氏數世ノ史臣遞ニ筆ヲ紹テ初代大將軍ヨリ末裔十五代ニ至ルマテ置官ノ興廢及ヒ宰職長官諸有司ノ姓名其徵辟免辭ノ歲月ヲ掲ケ殊ニ精詳且嚴ニ局外人ノ闕筆ヲ禁スル者トス故ニ此章列官毎項題目ノ下ニ其説ヲ置ク此他柳營秘鑑元度係役人班列書天保度ノ撰入アリ皆實地ヲ記スル者又之ヲ資ル爾來ハ頻年ニ諸官新規ノ設置多クシテ累代武鑑モ尚ホ遺漏アリ仍テ之ヲ公案ノ牒牘諸條ノ雜記及ヒ久々應武鑑等ニ搜羅シテ補綴收載スト云

○後見

此項ニハ當職ノ將軍或ハ幼年或ハ篤疾ニ際シ遺命ヲ奉ケ親藩貴族代テ政務ヲ攝行スル事跡ヲ收ム此ニ係ル條件ハ既ニ第十九章ニ散出ス參觀スヘシ按ニ正徳六年五月將軍家宣ノ遺命ヲ奉テ入西丸此ニ任ヌ未幾嗣統ヲ納言宗他ノ藩邸ニ在テ為後見者ト別アリ故ニ列セズ

德

禁令考

卷十四

後見

十四

同法

省

安政五戊午年八月九日

田安中納言政事後見ノ旨諸向へ達

宰相様十四世家茂御若年被成御座候間御政事向之儀當

分之内田安中納言殿御後見被成候様ニ御遺言ニ

付何も入念大切ニ可相勤旨被仰置候

右之通被仰出候間可被得其意候

八月

文久二壬戌年五月十二日

同上解職ノ旨諸向へ達

大目付江

田安大納言殿

公方様御年頃ニ被為成候ニ付御内願之通御後見御免被遊候以後御政事向御相談も可被遊候間折々御登城可被成候先年以来日々登城被致格別御精勤御満足被思召候ニ付別段之譯を以被叙正二位
右之通被仰出候間向々江可被達候

五月

德禁令考 卷十四 後見 十五 同去省

文久二壬戌年七月六日

一橋刑部卿後見職ノ事

按ニ文久二年六月朝廷大原侍從ヲ東下セシメテ勅詔ヲ

傳ヘ幕府ノ為メニ三事ヲ策ス其第三云令一橋刑部卿後見大樹前越前中將任大老職補佐幕府内外之政云々本文獻慮云々即チ此ナリ第九卷文久二年五月關日ノ勅詔參觀スヘシ

一橋刑部卿殿思召を以再御相續御領知拾萬石被為進且又獻慮を以被仰進候ニ付御後見被仰付候旨芙蓉之間ニ於て御老中御列座若年寄侍座豊前守殿被仰渡

七月

○總裁職

文久二年七月始テ此職ヲ置ク松平春嶽ヲ以テ之ニ充ツ又朝旨ニ依テナリ明年三月其職ヲ免レ再ヒ松平大和守直克ヲ以テ之ニ充ツ今松平春嶽ノ教書ヲ得テ此ニ録ス

文久二壬戌年七月九日

松平春嶽政事總裁教書

越前守父隱居

松平春嶽

今般獻慮を以被仰進候ニ付御政事總裁職被仰付

七月

以上引書○御書付留

同年同月同日

上件ニ付諸禮祝儀等ノ達

按ニ本條ノ禮式ハ幕府先制ノ意ニシテ老中以

下側用人ニ至ル迄皆同例ナリ然ルニ此時諸制度簡易ニ歸スルノ令アルヲ以其變革如此

大目付江

覺

松平春嶽御政事總裁職被仰付候得共公儀向之御禮并年始節句其外相越候ニ不及且又御機嫌伺呈書并端午重陽歲暮之祝儀參勤其外都而贈物ニ不及候間其段向々江寄々可被相達候事

七月

引書 ○ 文久紀事

○ 補佐

三世家光ノ時此職ヲ置ク松平下總守之ヲ勤ム四世家綱ノ時與平美作守保科肥後守松平式部大輔等相紹テ勤ム其後中絶天明年間老中松平越中守此職ヲ命セラル爾後之ヲ見ス

○ 執政

又執政ト云三世家光四世家綱五世家綱吉六世家宣七世家繼ノ時此職ヲ置ク近世遂ニ停ム

○ 大老

官中秘策曰寛永年中酒井雅樂頭忠世之ヲ勤ム其後天和元年堀田筑前守相勤ム爾後闕此職柳營秘鑑曰當時此職無之月番御用評定所出座連判等御免也ハ老中上座之仁被仰付例歟累代武鑑ニ據レハ近世萬延度井伊掃部頭慶應度酒井雅樂頭忠績之ヲ勤ム爾後闕職ス○按ニ總裁補佐執政大老各其名稱ヲ異ニシテ其職掌ヲ同フス大抵將軍幼稚ナレハ此職ヲ置キ天

下ノ庶政悉皆其專斷ニ任ス故ニ此等ノ職アル時
ハ老中ト雖氏其尤裁ヲ待テ百揆ヲ成スモノトス

○大留守居

慶長寛永ノ際此職アリ柳營秘鑑曰當時元此役無之
登城之節ハ羽目之間相詰御城之部屋番ニ有之外向
御成之時分御城ニ
相詰ル尤被任侍從

○老中

累代武鑑ニ據レハ初世大將軍ノ時大久保相摸守本多佐渡
守青山常陸介之ヲ勤ムニ代將軍已來此職聯綿近代ニ至ル
柳營秘鑑官中秘策並ニ云フ老中四人各侍從ニ任シ月番ノ御用
奉書加判上野増上寺紅葉山御名代并評定所出席有之種々ノ御
用難言秘鑑ニ又西九方ハ一人勤御本丸之御用不相勤之諸獻上
并伺御機嫌等之奉書出之御名代上使勤之トアリ○按ニ其職務
ノ稱謂ハ老中ヨリ下ヘ速ス書ヲ御書付ト云諸大名及ヒ諸奉行
衆長官各府尹等ヨリ上申スルヲ進達ト云凡政令ヲ發行スルニ
ハ御書付ヲ以テ三奉行奉社奉行奉社奉行奉社奉行奉行ト云大目付日付諸曹頭
貢ヘ布達ス其章程漸ク繁劇ニ赴ク故ニ臨機ノ措致モ又多シ之

ヲ諸記ニ討索シテ此項ニ收載
シ以テ古今時勢ノ險易ヲ示ス

支配向

支配ノ稱ハ北史唐邑ノ傳ニ見ユ屬類ヲ部分
率掌スルノ謂ヒ今ハ則宰執ノ百司ヲ統攝ス
ルニモ通稱ス蓋シ幕府ノ政務ハ絲牽繩聯一節ニ相
關セサルナキハ老中ノ職ニシテ若年寄之ニ參知ス
故ニ表與當路ノ衆司官並ニ其支配ヲ受ク而シテ司
官亦各執職ノ僚衆ヲ支配ス其委末ニ至テハ庶部衆
察ノ次官長史代テ理スルヲ次支配ト云是故ニ支
配ニ尊卑等別アリ皆定規ニ由リ官祿ヲ授ルハ其世
祿ノ有無ニ不拘ナリ而シテ世祿ノ士太々多シ之ヲ
譜代ト云フ其製ハ祖先ノ功績ヲ以テ采邑虞稍多寡
ノ差アレ氏祿高未充萬石者ヲ班シテ交代寄合ト為
ス平居在邑シ期時參府交代ス高三千石以上ヲ寄合
ト為ス老少多病不被選者又有過免職者槩ニ朝請ヲ
奉シ家居ス其衆ヲ幹理スルヲ肝煎ト云フ又祿製資
格寄合ニ視レハ稍條段アリテ名籍ハ朝班ニ列スレ
氏毎歳一回禮謁ヲ得ル者數年間序ヲ俟テ初テ謁ヲ
執ル者及ヒ譜代ノ家ニシテ朝班ヲ不允者皆其祿ニ
資リ家居スルヲ小普請自小普請至交代寄合工役金ト云フ

支配ノ項支配之ヲ管理ス此他世祿ナキヲ抱持ト為
 是累世職ヲ承ケ祿ヲ得ル者唯繼嗣ノ際ト一ニ新
 參ヲ以テ處ス此類ハ其曹ノ支配ト言フ又每隊其帥
 二附與シテ聽降ヲ聽ルス與力同心ノ徒ハ組附ト言
 フ凡ソ幕府ノ衆官庶職其下ニ莅ム稱謂ハ前代ニ因
 襲シ俚語ヲ混用シテ拉雜ナル如此其綜理條節ニ通
 セサレハ政體ニ達スル難シ故ニ茲ニ槩畧ヲ載ス尚
 ホ各項標目ノ下ニ於テ部分種類ノ要旨ヲ審詳ニス

禁裏御所方公家門跡國持及萬石以上之
 大名并九千石以下交代之寄合米良松
 平知久小笠原岩松平太郎左衛門座光
 寺中嶋與五郎高木山村那須等之類支配
 之〇〇柳營秘鑑〇書按古最時裁制中秘程度ハヲ聚述スル者此記
 所ハス官柳營秘鑑〇書按古最時裁制中秘程度ハヲ聚述スル者此記
 フ改モ秘鑑〇書按古最時裁制中秘程度ハヲ聚述スル者此記
 左唱ノノ業鑑〇書按古最時裁制中秘程度ハヲ聚述スル者此記
 收異アリ之ヲ古最時裁制中秘程度ハヲ聚述スル者此記
 載スリテ今トニ視レハ或ハ興テ近世審定スル

高家御側衆駿府御城代伏見奉行御留守
 居大御番頭
 殿田安殿一橋
 殿清水殿

寛永十一甲戌年三月三日

老中職務定則

按ニ幕府ノ政ヲ天下ニ行フハ實ニ慶長年
 間ニ昉ル其項規模ノ設ケハ既ニ建ツト雖
 其施ハ漸次ニ舉行アリテ寛永年間ニ稍々備ル此
 一條ヲ以テ當時老中職務章程ノ槩畧ヲ知ルヘシ

勤定奉行御旗奉行御作事奉行御普請奉
 行甲府勤番支配長崎奉行町奉行御留守
 御城代禁裏附仙洞小普請組支配御留坂
 居番京都御大工頭久能山惣御番大坂
 御船手頭信州御掬木山支配〇〇慶應式
 海軍奉行陸軍奉行騎兵奉行〇〇御番大坂
 兵頭歩兵頭砲軍奉行騎兵奉行〇〇御番大坂
 艦奉行山陵奉行外國奉行神奈川奉行頭軍
 館奉行新潟奉行奥詰銃隊頭軍艦頭〇〇御番大坂

新設置補之府
 職庸雜記補之府

徳大
 老中
 十九
 司法省

- 一 禁中并公家門跡衆之事
- 一 國持衆總大名壹萬石以上御用并御訴訟之事
- 一 同奉書判形之事
- 一 御藏入代官方之御用之事
- 一 金銀納方并大分御遣方之事
- 一 大造之御普請并御作事堂塔御建立之事
- 一 知行割之事
- 一 寺社方之事
- 一 異國方之事
- 一 諸國繪圖之事

右之條々御用之儀并訴訟之事

寛永十一年戊三月三日 酒井雅樂頭

土井大炊頭

酒井讚岐守

寛永十二乙亥年十一月十四日

老中并諸役人月番ノ始及分職庶務取扱日

定則

按ニ前ニ老中職務ヲ掲ク尋テ本年令書アリ條中云々總
 役人ヘ係ル歟アリト雖モ主首ハ老中ニアルヲ以テ此ニ
 收ム若シ諸僚職務ノ委悉ハ獨リ之ノミニアラズ各曹項内
 ニ就テ觀ルヘシ○此條第一款ニ老中月番ヲ掲ク今其説ヲ
 寛永録ニ得タリ即チ參考ニ供ス曰ク寛永十二年十一月十
 五日諸大名訴訟并御用之儀大炊頭讚岐守伊豆守豊後守加

老中

二十

德
 本
 禁
 令
 卷
 十
 四

川
卷十四

賀守右五人壹人宛一月番ニ承言上之間可存其旨之由
諸大名家老並留守居之者大炊宅へ招之傳右之旨云々

一 國持大名御用并訴訟之事

土井大炊酒井讚岐松平伊豆阿部豊後堀田加賀
五人一ヶ月番ニ致可承候

一 御旗本諸奉公人御用并訴訟之事

土井遠江備後志摩備中對馬五人一ヶ月ツ、
可致候事 大成令ニハ五人ニテ一月
宛番致し可承候ニ作ル

一 金銀納方雅樂頭大隅内匠和泉内藏丞右五人可致
候事

一 證人御用并訴訟雅樂頭紀伊守大隅守内匠和泉内

藏丞右六人可致事

一 寺社方御用并遠國訴訟之事

右京出雲市正右三人一ヶ月宛可致番事

一 町方御用并訴訟人之事

民部式部一月宛番被致可承事

一 關東中御代官方并百姓等御用訴訟右衛門大夫播

磨半十郎金兵衛源左衛門右五人一ヶ月宛貳番ニ致

可承事

一 御作事方ニ付御用 大成令ニハ萬事
之御用ニ作ル 并御訴訟將監因幡

内記三人ニ而一ヶ月ツ、番ニ可致事

德
水
八
考

卷十四

老中

廿一

法
省

一 萬事訴人河内但馬修理統後右四人可承事

一 目安裏判之儀其役々可仕事

一 御普請奉行小普請奉行道奉行御用之儀者松平伊

豆阿部豐後堀田加賀可承之但大造之御普請并大

成屋敷割之儀者土井大炊讚岐大成令ニハ酒井讚岐トアリ可致相談

事

一 國持大名御用并訴訟承候日

三日 九日 十八日

一 御旗本諸奉公人御用并訴訟承候日

一 町方公事承候日

一 關東中御代官并百姓御用訴訟承候日

九日 十九日 廿七日

一 寄合日大成令ニハ此條以下七條ヲ載セス

二日 十二日 廿二日

右之日罷出輩之事

松平伊豆阿部豐後堀田加賀此三人者壹人ツ、

致番可罷出事

安藤右京松平出雲堀市正此三人ハ壹人ツ、致

番可罷出但被仰付御役之儀公事有之時者不殘

可罷出事

水野河内柳生但馬井上筑後秋山修理此四人者
壹人ツ、致番可罷出事

松平右衛門大夫伊奈半十郎伊丹播磨大河内金
兵衛曾根源左衛門此次第二貳番ニ致可罷出曾
根源左衛門者右之内江相加可罷出事

佐久間將監酒井因幡神尾内記此三人ハ壹人宛
致番可罷出事

道春永喜右同斷

内藤庄兵衛野々山新兵衛右同斷

建部右衛門久保吉右衛門

右兩人之内壹人其外之者壹人相加可罷出事

民部堀式部

右兩人者每度可罷出事

關東中御代官方并百姓等御用訴訟之事

一御代官方御用訴訟并百姓訴訟之事

是者様子せんさくいたし大形之儀者相濟可申候
不及分別儀を御寄合場ニて相談仕可申付候其上
不相濟儀を可致言上事
一御代官と百姓出入之事
是者同せんさく仕御定之寄合場江出し裁許為致

徳林
卷廿四
老中
廿三

可申付事其上不相濟儀を言上可致事

一御藏入之名立と百姓出入之事

是者穿鑿致大形之儀を可申付候不及分別儀ハ御定之寄合場ニて可申付候其上不相濟儀者可致言上事

一御藏入之百姓と給所出入之事

是者其組之御番頭衆と穿鑿致御定之寄合場ニ而可申付候其上不相濟候儀を可致言上事

一御藏入之百姓と寺社領之百姓出入之事

是者右京出雲市正出合穿鑿致御定之寄合場ニて

可申付候其上不相濟儀を可致言上事

一御藏入と給所方野山并手論水手恐出入之事

是者其組之御番頭衆出合可相濟儀者可申付候若不相濟儀を御定之寄合場ニて相談仕可申付候其上不相濟儀者御檢使可致言上事

以上引書。教令類纂

寛文四甲辰年四月 關日

老中奉書連判之次第

一公家門跡方御三家城普請參勤伺歸國在着之御禮

徳水 卷十四

老中

廿四

同法

證文

定式先如斯右之外も奉書を以御用被仰付候類
何も連判也

同月番一判之奉書次第

一 御機嫌伺輕キ進物當座之儀

此外ニも七夕獻上或ハ御香奠獻上等之奉書一
判也

右奉書之次第寛文四甲辰年四月被仰出也但大名幼
少之内拾歳迄者獻上物雖有之奉書ハ不被出也拾七
歳より奉書被成下之拾萬石以上者月番老中之使者

持參之其以下者徒使持參之勿論家柄より事也

引書○柳營秘鑑

寶永七庚寅年正月

每月九日可辨達事務ノ定

一 御目見以上小役人就病氣御役御免被仰付

一 下屋敷被下或ハ屋敷相對替被仰付宅ニ而申渡候

向

一 萬石以下之跡目

一 萬石以下之養子

德
禁
令
考
卷
十
四

老中

廿五

司
法
省

- 一 寺社并基將基之者御暇拜領物
- 一 御代官役所江之御暇
- 一 遠國小役人御暇且拜領物
- 一 御番衆の見分
- 一 寺院後住
- 一 遠國役人當地發足付而持參之奉書證文等相渡
- 一 大坂駿府御目付代被仰付候可致用意旨申渡
- 一 諸番頭御組中引渡
- 一 御代官所替被仰付
- 右之通可被仰付候

但二月九日者總而御用之儀延引可仕候

廿二日 廿九日

右者總而御祝儀事之外者無御構御用之儀被仰出之

但六月廿二日七月廿九日者一切御用之儀延引為仕候

引書。教令類纂

安政元甲寅年八月十一日

海防御用筋取扱方ノ定

德林... 卷... 廿六... 同... 法... 省

覺

海岸防禦筋之御用向向後御老中若年寄中一同ニ
而申合取扱候尤是迄之通月番順を立取扱候間向
向諸伺諸届等其心得ニ而差出候様可被致事
右之通向々江可被相達候事

八月

安政五戊午年四月廿八日

老中司務掛分達書

按ニ幕府ノ政ヲ為ス百度改作ナキ
ヲ旨トス唯安政文久ノ際ニ至テ國
事漸ク繁多故ニ其管理スル所モ亦隨テ増加ス此ニ
當時分職庶務ノ申合ヲ記シ以テ各局ノ體意ヲ存ス

覺

備中守

外國御用取扱

京都御警衛并大坂表御臺場築立

學問所

講武所

附深川越中嶋調
練場大森町打場

清水跡片付

伊賀守

御軍艦操練并長崎表蘭人傳習

大艦製造

大小砲鑄立

梵鐘鑄換

組々調練

蕃書調所

醫學館

天文方

大和守

蝦夷地御開拓

内海御臺場御修復

御廣敷并御守殿御住居御取締

右之通向後申合取扱候事

按ニ御書付留中文久二年六月三日同八月十九日同十一月二日前件事務掛リ分ケ改達アリ老中名前ハ今畧之増加ノ事項左記ノ如シ

蒸氣機關御取立 文久二年六月三日 海陸御備場向并御軍制取

調 同八月十九日 西洋醫學所 御改革 外國掛 以上十一月二日

慶應三丁卯年七月朔日

老中ノ月番ヲ止各事務ノ總裁ヲ置ク旨諸

向ハ觸書

御國內事務總裁

美濃守

會計總裁

周防守

外國事務總裁

壹岐守

陸軍總裁

縫殿頭

海軍總裁

兵部大輔

右之通被仰出候ニ付而者向後月番ハ不相立其筋總裁ニ而取扱候得共諸向共身分ニ付候諸願伺届等者御國內事務總裁江差出候様可被致候右之趣萬石以上以下之面々江可被相觸候

七月

同上覺書

殿中ニおいて諸向より老中江差出候書付類夫々
之總裁江差出候儀ニ者候得共若病氣差合等ニ而
登城無之節者老中宛ニ而其筋引受取扱候若年寄
江可被差出候
右之通向々江寄々可被達候事

七月

以上引書。御書付留

附録 凡十則

享保九甲辰年閏四月廿六日

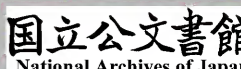
老中へ告達方三奉行へ達候間野原其水
一 閏四月廿六日於羽目間御老中御列座對馬守殿三
奉行江被仰渡候者總而御用向相伺候事唯今迄御
銘々江申上候處向後者御列座江可申上由被仰渡
候輕き事共溜候て成共御列座江申上候様ニ可仕
旨被仰聞候右之被仰渡相濟其以後又御呼出御同
席ニ而被仰聞候者御側衆を以御尋之儀者格別奉
行中より致發起申上候事者先御老中江可申上由
唯今迄御側衆江申達候以後御老中江申候儀も有
之又者御側衆ニ相濟御存無之儀も有之間違候

間右之通可被相心得旨被仰聞候事
 其令右之節罷在候分
 百中牧野因幡守 松平對馬守 大岡越前守
 駒木根肥後守 久松大和守
 閏四月
 引書○教令類纂
 享保十五年庚戌年七月 關日
 老中格ノ者ノ諸家ヨリ禮節至儀ニ付觸書
 一 松平左京大夫事老中之通被仰出候間御禮事其外

御三家始ノ諸大名此外共向後老中之通可被相越
 候尤贈物も可為老中之通候在國在邑之輩より者
 老中江連札差越候節可為格狀候
 右之趣可被相觸候
按ニ享保以後老中格ヲ置カ
 ル時ノ令文並ニ同文ナリ

引書○大成令

延享元年甲子年四月 關日
 老中卒去ノ節諸家ヨリ機嫌伺并鳴物停止
 觸書
按ニ老中在職中ニ卒
 去スレハ皆此例ナリ



一伊豆守卒去ニ付而國持衆表向之面々老中右京大夫宅江明廿日以使者御機嫌可被相伺候事
 但能登守宅江使者被差越ニ不及候
 一雁之間詰菊之間椽頬詰諸番頭諸物頭諸役人ハ為伺御機嫌明日四時可有登城事
 但西丸江者不及出仕候
 一在國在邑之面々ハ飛札可被差越候事
 但能登守宅江者飛札被差越不及候
 一鳴物ハ今日より廿一日迄停止候但普請者不苦候事

右之趣可被相觸候

四月

引書○教令類纂

天明七丁未年三月十五日

老中口達

近来御旗本之面々各宅江登城前等相越候儀繁々相成日々或ハ朝夕兩度為見廻相越候ト有之尤勤向出精故之事ニ者候得共別而小身之面々當時之通日々之様ニ諸向相勤候儀者難儀之事ニ候然共

德林令考
 卷十四
 老中
 三十一
 司法省

川禁令考 卷十四
いつとなく其風儀ニ移無左候而者急之様ニも可
相成哉と互ニ勵合候而勤候様ニ成行候儀と相聞
候且又右ニ付而者何となく諸事容易ニ心得自分
之心願等之儀を心易直るも申聞候様相成人數
多之儀ニ候得者承候ても是を彼と覺留も不相成
畢竟無益之事ニ存候御旗本之儀ハ重ニ若年寄取
扱之事ニ候得者其所も相分り候様致度候
右之趣向々江寄々可被達候

三月

憲法類集及御觸書等ヲ按スルニ前條ノ趣寛政文化天保嘉永ノ際更ニ
再達アリ後ニ記スル諸役人ノ私謁モ亦然リ今各一篇ヲ採録シテ時態

ヲ存ス

天明七丁未年九月六日

願書差出刻限ノ儀ニ付目付中ヨリ達
都而御老中方江諸願等持參之面々五ツ時迄ニ差
出候儀明和元申年達も有之候處近頃五ツ時過
も及候儀有之候以来者五ツ時迄ニ急度可被差出
候若五ツ時過候ハ、請取申間敷候夫共無據御用
筋ニ而難差延節ハ五ツ時過候而も請取可申旨松
平周防守殿被仰聞候

九月

徳林八考

卷二日

老中

三十二

同法

以上引書○憲法類集

天明八戊申年四月 關日

殿字ノ儀ニ付達

按ニ寛政五年以來ハ老中勤役非役ニ不拘在職中ニ係ル事故ヲ具申スルハ

都テ殿字ヲ用ユ

大目付江

三奉行より差出候書付老中退役後殿文字相認候
も有之不相認も有之區々ニ付以來者乍勤卒去之
分ハ殿文字相認其餘都而殿文字不相認方ニ相達
候間向々より差出候書付も以來右之通相心得候

様寄々可被相達置候事

四月

引書○御書付部類分

寛政十二庚申年五月廿四日

對客無之日進達物差出方ノ儀ニ付達

月番之對客日ニ進達仕来候處對客無之節ハ落重
り數多も相成向々も進達物後々候事ニ候
旨對客延引ニ相成候節ハ其當朝登城前ニ差出不
苦候此段向々江寄々可被達事

五月

享和元辛酉年八月廿六日

對客登城前諸役人私謁禁止ノ旨達

對客登城前之節勝手ニ而逢候面々之内附入いた
一別ニ時候之安否被相尋衆も多く有之候以来者
何の外ニ被申述子細有之ハ格別之儀唯安否被尋
候計ニ而附入被致事者無之様向々江寄々無急度
可被致通達候

八月

八月

以上引書○憲法類集

嘉永四辛亥年十二月十七日

歳暮及年禮ノ達

- 一 歳暮之為祝儀老中若年寄中江被相越候儀廿八日
前勝手次第見合不込合様可被參候
- 一 年禮之儀元日より七日迄右何も江勝手次第不込
合様可被參候

但風烈之節者年禮可為無用候
一 寺社之分も可為前々之通候并町人諸職人等も可

為同前候

右前々も相觸候通供之者大勢無之様可被致候

十二月

文久二壬戌年六月八日

暑寒歳暮老若へ廻勤ヲ止ム旨達

諸役人之儀者平常御用多相勤候事ニ候間以来暑
寒歳暮老中若年寄中江被相廻候ニ不及候
右之趣向々江寄々可被達候事

八月

慶應元乙丑年四月廿五日
諸向ヨリ贈物ノ儀ニ付達

大目付江

御門主御三家御両卿之外諸向より贈物之儀向後
公務ニ付而表立相贈候廉之外者一切受納致間敷
假令廉を附強而相贈候者有之候共前書之外者堅
相断可差戻候事

但銘々家来ニも贈物有之向も有之候是又堅く
相断受納致間敷候事

德

卷十四

老中

三十五

司法

省

川禁令

右之通何也申合候間為心得相達候尤相達可然向
向江者寄々可被達置候事

四月

明年正月再達ノ旨左ニ併録ス
慶應二年正月十九日和泉守殿御渡

覺

老中若年寄等江時候見舞等を名として免角贈物いたし候向も前々上
り有之右者御役柄を重し候心得も有之へく哉ニ候得共音信贈答之儀
ニ付而者兼々被仰出之趣も有之右様之儀ハ決而有之間敷苦且方今不
容易御時節柄別而銘々質素節儉を用武備専ら可心掛折柄猶更無益之
失費之省右等心得違有之間敷事ニ候段向々江無急度寄々可被達置候
事

慶應元乙丑年五月廿一日

道中取扱振ノ儀ニ付達

大目付江

覺

伯耆守儀今般上京いたし候處諸事格外ニ省略致
候間道中筋其外おいても是迄老中通行之節取扱
振之先格ニ不拘萬端格別手輕ニ取計休泊相成候
場所其外道中筋道橋等ニ至迄置土盛砂者勿論一
切取繕ニ不及馳走个間敷儀者猶更無用ニいたし
宿驛其外都而平日之通相心得諸事無益之手敷不
相掛様取計可申候
右之通々行筋江嚴敷可被申付候

德禁令
卷十四
老中
三十六
司去省

右之通道中奉行江相達候間街道筋領分知行有之面
面江可被達候事

五月

以上引書○御書付留

○若年寄

累代武鑑曰此役ハ寛永八年五月始テ被仰付慶安四年六月ヨリ關役寛文二年再ヒ置ク而來今ニ至テ相續ク往時ハ諸番頭側衆加祿ヲ得テ之ニ任セラル者アリ中葉ヨリ奏者番寺社奉行ヨリ多ク此任ニ至リ透ニ大坂城代或ハ老中へ轉任スルハ古今定例ノ如シ○柳營秘鑑曰若年寄ハ元來諸士之別當無城之御役也依之城主之面々被仰付時ハ座上蒙仰之例也西丸若年寄右引受テ御用繁シ○官中秘策ニハ若年寄四人西丸二人右從五位下近年ハ不定繼ニ下ハ秘○按ニ既ニ加祿シテ城主トナル者アレハ是ハ非常ノ出身ニテ後世目撃スル所モ亦二書ノ説ノ如シ

支配向

按ニ曩時ノ制度柳營秘鑑官中秘策ノ二書既ニ其程度ヲ舉ケタリ然トモ經年ノ久キ應變ノ改革アリテ近世ノ比較ニ便ナラス故ニ其審定スル所ニ據テ左ニ收載ス

林大學頭御書院番頭御小性組番頭小普請奉行西丸御留守居百人組之頭新御番頭御持之頭火消役御小性組中御小性林左近將監御臺様御用人大御臺様御用人今大路中務大輔半井刑部大輔意安法印竹田邑丸法眼印與御先手法眼印之頭御目付御使番御書院番與頭御小性組之頭御目付御使番御書院番門番頭御徒頭小十人頭御鑊方西丸御裏御二丸御留守居御納戸頭御腰物奉御鷹匠頭御右筆組御姫方君御濱御殿奉行吹上奉御中與詰儒者御馬預表御右筆組頭御膳奉行中與詰儒者御馬預表御右筆組頭御行御賄頭中與詰儒者御馬預表御右筆組頭御工頭御材木御石奉行小石川御藥園奉行御膳所御臺頭御頭御臺様御

御庭之者支配御鳥見組頭吹上添奉行駒
場御藥園預馬醫寄場奉行寄合醫師御番
醫師天文方御同朋頭御數寄屋頭御鳥見
御寄合肝煎御寄合衆火事場見廻定火消
役屋敷改新地改小石川養生所肝煎歌學
者幕奉行○慶應武鑑西洋畫學所頭○藤補之

寛永十一甲戌年三月三日

若年寄職務定則

按ニ若年寄ノ政事ニ參知スルハ前項ニ述ル如シ老中トハ體段亞イテ庭徑ナシ其職製ハ槩ネ老中ノ諸條ニ一混シテ殊達ノ者稀レ獨リ此條ハ別ニ一格ノ繩尺アリテ勤向ヲ綜理精諭ス即テ收テ標準ヲ示ス但諸記此種ニ紹續ノ者ヲ視ス當時之ヲ以テ職旨ヲ盡ストヌル乎未ク其説ヲ得ス此他内職ノ分司外役ニ統攝等ハ各從事スル項ニ列載ス就テ知ルヘシ

定

一 御旗本相詰候萬事御用并御訴訟之事

一 諸職人御目見并御暇之事

一 醫師方御用之事

一 常々御普請并御作事方之事

一 常々被下物之事

一 京大坂駿河其外所々御番衆并諸役人御用之事

一 壹萬石以下組々つぎ之者御用并御訴訟之事

一 右之條々承届可致言上者也

寛永十一年三月

松平伊豆守とりの

徳

若年寄

三十八

阿部豊後守との
堀田加賀守との
三浦志摩守との
阿部對馬守との
太田備中守との

引書 ○ 教令類纂

○ 高家

累代武鑑ニ慶長十三年ニ此職始リ文久元年マテ記載アリ
按ニ本職ハ雁之間ニ參班ス家格アリテ他氏ヨリ交リ勤ル
ヲ得ス又外曹へ轉スルヲ得ス家世
相嗣テ之ヲ承仕スルヲ定例トス

天保十三壬寅年四月十七日

高家中取締方ノ儀ニ付達

昨年以來別而厚被仰出趣も有之候ニ付而者一同
申合取締方も有之處免角風儀不宜輩も有之哉且
又旅中并在京中不取締之儀も粗相聞候急度も可
被及御沙汰候得共先此度者御宥免を以不及其儀
候向後何事も厚申合質素節儉と第一ニ相心掛不
取締之儀無之様堅相慎可被申候

四月

引書 ○ 泰平年表

○詰衆

按ニ此卷首ニ置ク座階殿中壁書ニ萬治二年ヨリ延享元年以後類々掲ル所ニ皆雁之間詰衆アルヲ見レハ此班席ノ来由既ニ古シ官中秘策ニハ御詰衆并御詰並大名凡ソ七八十人トアリ但詰衆ハ禮會ニ班列スルヲ見テ其常務ヲ聞カス有職ノ列ニ入ラサル歟累代武鑑役人班列書之ヲ載セス然レハ累代武鑑ニ此班ヨリ轉遷スル者ヲ舉ケ若年寄二人寺社奉行二人大坂城代四人奏者番二十四人アリ此ニ依レハ大名ノ出身初歩ノ地トス其踐跡ノ古記ニキハ安ソノ間散ニ寄ラサルヲ知ラン然ト雖モ寺社奉行奏者番ノ諸條ニハ形影涉ル者アリ閱者之ヲ推考セハ自ラ得ル所アラシ

○寺社奉行

柳營秘鑑ニ寺社奉行ハ近來持來之四品ニ而モ被仰付トアリ官中秘策ニハ寺社奉行四人御奏者番相兼トアリ累代武鑑ニ據ル所ハ寛永十二年十二月始テ奏者番ヨリ一人此職ニ任ス按ニ大抵諸番頭奏者番或ハ側衆詰衆伏見奉行等ヨリ来ルヲ例トス而シテ是ヨリ老中祈司代若年寄へ進ム其雲衢ハ一轍ナラサルモ皆顯職ナラサルナシ然レハ此ニ居テハ寺社ノ重權ヲ秉リ常ニ芙蓉ノ間へ參班シテ町奉行勘定奉行ト並ヒ立テ刑政ヲ施行シ仍テ盤根苦節ヲ實踐シ以テ他日ノ重器

ヲ條達詰練ノ區トス其體例規模職務ノ章程悉ク命令告達ニ出ルヲ諸記ニ散置ス今皆之ヲ收ム其他屬官ノ掌務ニ關スル者ハ第二十九章官廡ノ項并刑律部法吏憲務規則ニ置ク參觀スヘシ

支配向

寺院社家寺社奉行吟味物調役神道方紅
葉山役人同所火之番并樂人○役人班
紅葉山役人同所火之番樂人連歌師基將
恭所○柳營 秘鑑

正徳元辛卯年三月十一日

寺社受領地朱章書渡ノ儀ニ付觸書

一 御朱印頂戴之寺社之輩不依寺社領之多少境内計之御朱印雖為所持不殘今度御朱印可被下旨被仰

出候條面々領分并支配所ニ有之寺社之輩御朱印
ニ寫を差添今年五月より七月迄之内江戸江致持
參候様安藤右京進松平備前守所より可被相觸候
以上

三月

引書○大成令

享保七壬寅年月日關

諸寺院宗法ノ儀ニ付達書

按ニ此回諸寺院ノ法度ハ後卷社寺ノ部第四十
九章寺院法度ノ項ニアリ參觀スヘシ

諸宗觸頭江於土井伊豫守宅當春御書付々以被仰
渡候儀ニ付觸頭より門下江法度書差出候右之書
付之趣者伊豫守殿江相伺候上ニ而夫々相渡候間
為心得相達候以上

月日關

引書○教令類纂

享保七壬寅年九月關日

法齋饗應方ニ付達書

一此度諸宗本寺より諸寺院江掟書差出候依之自今

德林禁令考 卷十四 寺社奉行 四十一 同法

法事之節者勿論常々饗應等輕く可取計候間於俗
家鹿末之仕方と被存間敷候總而法事を始其外寺
院ニ懸合候儀者本寺之掟を被承合候而可然候為
心得相達候以上

九月

享保十乙巳年十月

評席及役負ノ制限并心得方ノ儀ニ付達
就御役儀先達而被差出候書付之通向後ハ評席内
座之席とも有来座敷を用ひ新規ニ如評定所裁許

場被建之儀無用ニ候類焼ニ而家作仕候共被建候
座敷と評席ニ可被相用候且又別席總席等も別段
ニ被建不及有来座敷之内と屏風等々以其席を隔
候様可有作畧候事
一 寺社役人と初御役儀ニ付候家来も此度被書出候
人數より多く被申付儀ハ雖大身無用ニ候有来人
と被用新規被抱候儀ハ可為無用候事
一 前々ハ御用無之刻ハ詰番之外登城不被致候處近
来御用之有無ニ無構日々登城之様ニ成来候向後
ハ詰番壹人之外ハ御用無之候ハ、不及登城候事

一 按ニ此條ハ後來改革アリ乃チ録シテ參考ニ具フ 天明八年三月三奉
 行ハ達シ唯今造式日立合内寄合之外ハ何モ御城江罷出候得共於宅吟
 味物詮議物又者取調候御用向多節御城ニ御用無之候ハ、月番之外者
 見計ハ御城江罷出ニ不及候尤其段者月番同役江相届可被申候トアリ
 又寛政三年十月同上達御用辨之ためニ候間以來月番非番之無差別申
 合次第御用無之節者壹人ツ、可有登城候○教令類纂
 一 一座之面々江無用之音物又者同役之並より違ハ
 候音物等被致類も有之由相聞候个様之儀ハ以来
 可為無用事
 一 近来者御勘定吟味役ト被相招去らへ等為致被申
 由地方江付候儀者左様ニも可有之候得共公事訴
 訟裁判之儀談合可有之筋ニ無之間同役中相談難
 決事ハ於評定所一座之奉行中相談可有之事ニ候

地方江付候儀も評定所ニ而談判有之可事濟事ニ
 候宅江吟味役等被相招よ及申間敷儀ニ候事
 一 御役儀ニ付無用之物入無之様申合後々之跡役江
 も申次候様ニ可被申合候

十月
右六條ハ評定所諸官へ警告スルモノ就中第二第五ノ款ハ單ラ寺社奉
 行ノ勤向ヲ具形正言ス故ニ茲ニ收ム他數條諸官ニ影響アルモノ又斯
 ニ就テ觀ルヘシ

以上引書 ○大成令

寛延三庚午年四月 關日

德
 本
 德
 本
 卷十四
 寺社奉行
 四十三
 同
 法
 備

一向宗門徒改派ノ儀ニ付達書

寺社奉行江

一向宗改派之儀唯今迄之通公儀ニ而御取上無之筋ニ候然共寺共改派致候ニ付而者彼是差障候儀も有之候間其僧一己改派致候儀者其通ニ差置寺共改派致候儀者何共領主之了簡次第申付候筈ニ候間為心得相達候御料所之儀も右之趣ニ准一寺社奉行了簡次第申付候様可被致候

四月

寶曆八戊寅年三月

兩本願寺參向ノ節打物持方ニ付達書

寺社奉行江

兩本願寺打物之儀東本願寺ハ去ル末年參向之節打物被持候儀差留候處翌年被相願前々之通相濟候西本願寺ハ享保十一年參向之節迄被持其以後參向之節不被持候付暫中絶之様ニ相見候併享保十一年參向之節差留候處其後願も無之被有之候得共東本願寺打物被持候儀此節被承前々之通為持度との願ニ候得共畢竟東本願寺打物被持候儀

德

水

卷

寺社奉行

四十四

法

省

川禁令共 卷十四

も是迄不被存願後は候趣ニ而中絶ト申筋ニ而も
無之ニ付此度願之通相濟候

右之通ニ付以来諸願之儀中絶之儀ニ而も容易ニ相
濟候ト申筋ニ者無之候間此趣可被相心得置候

三月

以上引書○御書付留

寶曆九己卯年正月 關日

新役ノ者公事訴訟取扱方ノ儀ニ付達

同役代り候節公事訴訟先役之者吟味仕掛置候分

者跡役之者江請取候ニ付新役之者評席等出来不
仕内ハ吟味取掛り不申彼是手間取相延候間以来
ハ先役之者吟味仕掛置候分ハ古役之者江割合請
取新役之者ハ月番相勤候以後より之公事訴訟取
扱候様可被致候

正月

引書○御書付留寶曆撰

寶曆九己卯年閏七月 關日

虛無僧本則ニ付一月寺鈴法寺江尋ノ趣并

徳林 卷十四 寺社奉行 四十五 法

寺法取締方達書

寺社奉行江

今度虛無僧之姿と似候者有之候ニ付本則差出候
節之始末一月寺鈴法寺江相尋候處兩寺之取扱區
々相聞候其上去年右兩寺相願候者門弟共相用候
編笠を近年浪人體之者其外俗人右笠をかふと紛
敷右體之者又者門弟之姿を似候者所々致修行候
様相聞候尤見合次第召捕候得共若御尋者等之妨
ニも可相成哉旁右笠俗人江者賣不申向後兩寺印
鑑と以賣買致候様仕度旨相願候ニ付願之通申付

候處右願之趣意ニも符合不致事候處一月寺儀本
則等不埒之取計有之宗門一派江對し申譯無之致
退院候由致書置當四月出奔候由然上ハ一月寺唯
今迄之取計方不埒有之儀と相聞候以來ハ兩寺區
區無之古来より之寺法可有之儀ニ候間寺法之通
猥無之様申付方可有之候條得と相糺申付方之儀
致評議相伺候様可被致候

閏七月

引書○憲法類集

寶曆十三癸未年七月關日

五山碩學徒合力米ノ儀ニ付達

五山碩學之内對州江罷下朝鮮國書簡御用相勤候者近年及困窮候ニ付御合力米之儀相願候依之對州相勤候當人江年々御合力米貳百俵於京都被下候且又彼地交代之後御用向為言上書簡往復之留當地江持參ニ不及候書簡往復之留交代之時分京都江罷出候節所司代江差出候様可致候

一御條目奉書等被下參府御禮獻上物拜領物仕道中往來人馬御朱印船川證文願之儀者難成事ニ候

右之通可被申渡候

七月

明和四丁亥年十二月關日

堂上方ノ猶子ノ儀ニ付僧侶心得方觸書

寺社奉行江

堂上方之猶子ト稱候諸寺院之僧侶其寺格相當之儀者勿論之事ニ候得共不相當之寺院ニモ格式宜可相成手段ニ而猶子ニ相成候類モ有之趣ニ相聞候類者御條目掟等江モ相障如何成事ニ候向後猥

二無之樣急度可相守候尤寺格相當之猶子者寺院
之御條目掟等不相背樣急度可相心得候
右之趣諸國末々迄不相漏樣可被相觸候

十二月

明和五戊子年六月關日

葵徽章猥ニ飾用禁止、達書

寺社奉行江

諸寺社神事佛事開帳等其外平生共葵御紋附候品
者向後御女中樣方より容易ニ御寄附無之御三

家始其外大名よりも菩提所等者格別其外江者寄
附無之箸候是迄御寄附并寄附之分ハ什物ニ致置
平生者勿論神事佛事開帳等之節も相用候儀可為
無用候尤葵御紋相用候面々靈牌等有之寺院江相
納候膳具其外擊敷等御紋附候品其人之法用ニ相
用候儀者不苦候

右之趣諸寺社江可被申渡候

六月

明和七庚寅年二月關日

寺社奉行

四十八

德本
卷十四
寺社奉行
四十八
法省

三家領地寺社出願ノ儀ニ付達

寺社奉行江

御三家御領内寺社方唯今迄願事有之節々寺社奉行江願出候儀無之候共以來者其度々寺社奉行江願出候様可被致候

右之趣御三家家老衆江相達候間可被得其意候

二月

以上引書。教令類纂

天明七丁未年七月十五日

寺社奉行江
受領地朱章書渡方并參府延期ノ儀觸書

前々御朱印頂戴之寺社之輩御朱印可被下間御料私領ニ有之寺社領之御朱印寫々相添從當七月九月迄之内江戸江致持參松平和泉守青山大膳亮所江相達候様先達而相觸候處當時米穀高直ニ從遠國出府之儀可為難儀候間此節差急出府不及来ル三月頃迄ニ勝手次第出府之様可被觸之候尤委細之儀者和泉守大膳亮江可承合候様可被致候右之通可被相觸候

德林

卷十四

寺社奉行

四十九

司法省

川
禁
卷
四

七月

右達書ニ謂ノ所ノ朱印頂戴觸云々ハ曩ニ掲ル
正徳元年三月ノ觸書ト全文同詞ナルヲ以テ省
ク蓋シ徳川氏將軍代職毎ニ朱印ヲ書改メ渡ス
ヲ例トス諸記之ヲ存スレモ同轍ナルモノハ爾
後收メス

寛政元己酉年正月四日

朱章受領地ノ寺社可遂禳災修齋旨觸書

寺社奉行江

諸國御朱印之寺社ニ於テ五穀豐熟萬民安穩之儀
一統ニ可遂祈禱候尤札護符杯之品施行候儀ハ勝
手次第可致旨被仰出候并先年淺間山燒奥羽飢饉

疫癘且關東出水京都大災等ニテ下々失亡致候儀
不少之旨相聞候ニ付向寄之寺院ニ於テハ施餓鬼
修行可致旨被仰付候私領等ニテも是ニ類一候儀
有之候ハ右之心得ヲ以申付有之可然儀ニ候間
向々江可被相觸候

正月

以上引書○憲法類集

寛政二辛亥年二月關日

冗務ヲ減省ス可キ旨達

徳
林
卷
四

卷
四

寺社奉行

五十

同
法
省

寺社奉行御役追々無益之手數掛リ物每繁多ニ相
成候哉ニ候以前者月番にては左様ニ事多ニ者無
之趣之處近來者晝夜繁多之趣ニ候御用向近來格
別相増候而已は有之間敷取扱方手重ニ相成候
故之儀ニ候ハ、前々より之儀一々糺候ニも不及
儀ニ候尤先例ヲ相糺御改正之儀可申上者左も可
有之事ニ候得共是とてはあり細密ニ過却而煩
多ニ相成聊之儀も先例之異同ニ拘リ候様ある仕
癖ニ候右等之儀ハ斟酌致し可被取計候其外聊之
事も御役之規格之様ニ相成内寄合等之儀も無用

之手續も可有之哉且帳面類も無用之儀迄も留候
様ニ相成候儀も可有之候いつきよも是迄よりハ
過半手透ニ相成候程ニ簡易之儀可被申合候違
伺等之書付も可成丈者手數不掛様ニ被談可被相
伺候且又毎々相達し候儀ニ候得共御役ニ附候入
用も多分之由右等ハ格別被省候様可被致候

二月

寛政三辛亥年二月 關日

寺社留役及寺社役人ノ儀ニ付達

川前... 卷十四

寺社奉行支配留役之儀以來増人之儀者難成候先
人數四人と定銘々家来寺社役壹人宛相増四人宛
ニ而留役打交為馴御用向簡易ニ相成候様可被心
掛候右寺社役之儀も追而人數減候儀者勝手次第
ニ可被致候留役之儀者追而者人數被減候儀も可
有之候間可被得其意候

二月

以上引書〇御觸書

文久二壬戌年八月廿三日

寺社奉行動方ノ儀ニ付達

寺社奉行往時ヨリ奏者
番ニテ多クハ兼勤マレ

回改革アリテ專任ト成ル當時定テ奉行ヘノ達書アル
ヘシ今存セス姑ク目付局ヘノ達書ヲ收テ之ニ代フ

大目付

御目付

今度御改革御奏者之御役被廢止寺社奉行ハ本役
ニ被仰付候間可被得其意候事

八月

引書〇御書付留

〇奏者番

柳營秘鑑ニ御奏者ハ近來持来之四品ニ而も被仰付ト
リ官中秘策ニハ御奏者衆凡廿四人右之内ヨリ寺社奉行

徳林... 卷十四... 奏者番... 五十二... 詞法...

川野令初
卷十四

兼勤之者四人トアリ○累代武鑑曰當職ハ慶長五年ニ始ル文久
二年八月不殘廢止同三年十月復古ス○按ニ最初大名一人無役
ヨリ此ニ登用セラル其後頻年轉職アリテ伏見奉行大番頭書院
番頭等ヨリ兼勤或ハ專任ト成ル正保二年ノ頃ヨリ帝鑑問雁間
詰大名詰衆ヨリ出仕シ此ニ在テ寺社奉行ヲ兼勤ス慶安年間酒
井日向守ハ進ニテ大留守居ニ至ル其他ハ前後老中若年寄寺社
奉行本勤ニ至ル者多シ其勤向ハ百般ノ執奏傳達ニ從事ス其詳
ハ萬治ニ己亥年三月四日ニ此列負ハ誓詞ヲ命スル禁令條目ニ
之ヲ盡ス乃チ卷第十八役人總規ノ第五則ニ收載ス自餘ハ諸記
ニ視ル所ナシ獨リ前ニ謂フ所口廢置ノ件其年月符スルニ條ヲ
得タリ乃左
ニ收載ス

文久二壬戌年閏八月廿日

奏者番被廢ニ付諸向取扱方改正ノ達

今度御改革御奏者番之御役被廢止候ニ付向後
左之通

- 一 參勤御暇其外是迄御奏者番相勤候上使者詰衆并詰衆並江被仰付届く事
- 一 例年増上寺盆料被下候御使者寺社奉行江可被仰付候事
- 一 急上使之節も前日罷出之儀可相達候事
- 一 御禮衆習禮ハ大目付御目付可致操出ノ者大目付可被致候事
- 一 御能之節御座席奉行者詰衆計江可被仰付候事
- 一 但不足之節者詰衆並も可被仰付候事
- 一 御能之節太夫江被下候時服渡進物番持出其儘進

德
本
卷十四
奏者番
五十三
詞
法
省

物番より可渡候事

但太夫計其外之ものハ席ニ而御目付出席可渡事

- 一 要脚之もの青銅者御舞臺江差出ニ不及事
 - 一 地下之もの披露者高家可相勤事
 - 一 地下之もの御暇之節拜領物ハ高家可被渡事
- 右之通可被心得候

閏八月

引書。御書付留

文久三癸亥年十月廿三日

奏者番被申付趣達書

御奏者番兼
寺社奉行

水野出羽守

右之通昨廿二日被仰付候事

亥十月廿三日

引書。諸事留帳

右條首ニ掲ル此職廢止復起ノ跡ナリ已後勤仕
相紹テ慶應元年ニ至テ息ハ

○學問所奉行

累代武鑑曰當役ハ文久二年十一月十四日新規ニ
人被仰付元治元年十一月十二日被廢止。按ニ當
職ハ新規ニ大名二人ヲ之ニ充ツ其任ハ林大學頭ニ上班シテ學
政ヲ司ル然ルニ當時諸撥ノ時務緊要ナルヲ以テ學務ノ施行ニ

徳
本
給
行

卷
卅
四

奏者番 學問所奉行 五十四

司
法
省

川
林
大
學
頭

未^レ違^テアラマ置役僅々三年ニシテ廢止ス故ニ此際ニ江戸及ヒ郡邑へ小學校ヲ開設ノ教令アリテ老中若年寄學問所奉行林家之ヲ掌リ儒官并昌平學教員此ニ從事シテ建議スルモ遂ニ行ハレト云フ之ヲ諸記ニ搜索スルニ今存セス

○林大學頭

按^ニ林氏ノ祖信勝ハ幕府ノ初世大將軍ノ召ヲ承ケテ^テコ^ト四世ニ歷仕シテ罷任甚ク厚ク府朝ノ文書其手ヲ經サル者ナク常ニ治國ノ要ヲ講明シ舉國ノ學政ヲ掌ルモ春勝孫信篤^{春初名ハ}之ヲ承ケ家聲益々振^テ五代將軍殊ニ儒術ヲ崇^ヒ信篤ニ命^シ頽俗ヲ革^メ束髮セシメ大學頭ニ補セラレ例シテ此稱ヲ子孫相^ヒ襲^キ近世ニ至ルマテ家祖ノ業ヲ務ム然ルニ萬治二年座位壁書ニハ御黒書院御次焼火之間詰春齋法眼トアリ^{是林二世春勝ノ號ナリ此時頽俗ニ累代武鑑官中秘策並ニ置カス諸役班列書ハ其名稱ヲ掲ケ山吹之間トシテ留守居ノ次席ニ列ス蓋シ林氏往々番頭次席或ハ特進シテ留守居次席ニ至ル班列書ハ撰者當時ノ官製ニ從^テ然ルニ留守居ハ奥向檢束ヲ掌ル仍テ第二十五章與長官ノ部へ移ス大學頭ハ獨リ其職務ヲ以テ此ニ班ス}

支配向

儒者教授方學問所勤番組頭同所勤番同所下番○役人班列書

慶長十七己巳年月日關

林氏仕幕府為儒臣摘蹟

是年二條御城ニ於テ儒者林又三郎信勝

後ニ雜髮シテ道春ト稱ス

を召出さる三條下問の德音あり道春の野槌并年と自讚するため予弱冠の頃大相國いまた内大臣としてましくける二條の御所にて拜謁し奉りしとたえ長老倍長老清原極薦あとも祇候せらきしと光武の高祖より幾代あつたか覺え申さる高祖の御所にて候尋仰ける各覺え申さる高祖の御所にて候紀仰事あり光武の高祖五世の孫ありと後漢の本有やと見え侍ると申す又反魂香の事ありとありと反有やと宣ひけり皆人覺束あはれありとありと反

徳
林
大
學
頭

卷
卅
四

林大學頭

五十五

詞
法
備

川
林
道
春
傳

魂香の事ハ史漢の本文ハ見え候ハモ白氏文集
李夫人の樂府と東坡詩註とハ武帝の焚て李夫
人の魂を來はと記し侍ると申ふ又屈原ハ蘭ハ何
を云と仰られし朱文公ハ注ハ澤蘭ありと
申を大相國左右をかへりて年若きもの
より覺えたりあは感し仰せられき慶長乙巳の年
なりけり註原

慶長十三戊申年月日關

林氏為大學綜師援引

是年林道春を駿府へ被召講館を作し宅地を賜ハ
る四書六經及び武經七書を講し日夜顧問書庫を
司志めらふ又云道春をして常に論語三畧を讀志
めらふ且御文庫の管鑰を掌らしむ
按ニ撥亂反正ノ際ハ
英將皆敏悟シテ明倫

學ヲ崇ヒ政事ヲ準行セサルナシ成蹟云皇朝武將好學神祖ふまはくハ
かゝ元祿二年惺窩を江戸召し大學及び貞觀政要を講釋せしめらる
三成誅後京都に有て屢漢書及び諸史を讀し蓋シ其真儒ヲ信親アル
前後一轍ニ歸ス是ヨリ道春ノ侍講不可枚舉後來江戸ニ移リ之ヲ以テ
將軍三世へ歷仕シテ登用セラレ其業ヲ子孫
へ貽ルハ已後へ掲ル諸條ニ就テ知ルヘシ

慶長十九甲寅年月日關

林道春乞建學校條

是年道春學校を洛陽に建む事を請ふ是を許さる
道春年譜に十九年先生請建庠序於洛教授生
徒有旨可之將相攸擇勝依兵革不果此冬遠有大坂
之役又惺窩行狀に道春與後藤郎共白請建庠序於
洛教生徒乃許幕下謂郎曰道春自欲居庠序別置誰
歟對曰妙壽院成歟と見ゆ是より十七年を經て寛
永七年に至り初て庠序を開んとするの一事あり

德
林
道
春
傳
卷
十
四
林
大
學
頭
五
十
六
詞
法
篇

夫より二年を経て聖堂を上野に建て翌年七月十日
七日台駕聖堂に詣り道春をして堯典を講せしめ
らるる不至る當時神君の能文ふして學を好せられ
道春の聰敏疆有力を以てすら事とみはの難き事
如斯源

寛永十癸酉年七月七日

大成殿へ大將軍家光初參并林道春被命講

書件按ニ去年四月林道春ヲ侍讀タラシム尋テ尾張義直卿孔廟ヲ忍ケ岡ニ祀建ス今年又此舉アリ以テ幕府歴世儒術ヲ崇信スル篤キヲ知ルヘシ

上野孔子堂江御成道春をして堯典を講せしめら
る是御當家大成殿即孔廟ヲ崇稱ス御成の始也

寛永十三丙子年十二月關日

答朝鮮文翰承命林道春具艸件

朝鮮使來聘以道春に命して筆語問答せしむ且御
返簡を艸せしめらる是武家の代儒臣へ外國の返
書を艸製せしめらる事の始也家譜云是武將與朝鮮贈答書使禪僧作之既為舊例今般初使道春為之玉音抄道春朝鮮人と筆談仕候又故事來歴を相尋穿鑿仕候段大猷院様御聞被成右の如くある事の筆談せんよりハ異國よてハ如何様の仕置にて國を治め候哉仁義忠信あとの儀ハ如何様の存候あり有へき事とこそ尋候て可然と御意被成候とあり

按ニ此時ヲ始トシテ朝鮮使來聘アル毎ニ報翰ハ必ス林氏ニ命シ具艸スルヲ例トス其文案ハ舊記ヲ討索シテ乃チ編末外國ノ部中七十四章ノ綴和ノ目ニ收載ス覽者之ニ就テ其詳審ヲ知ルヘシ

徳川 林大學頭 五十七 法

川
禁
令
第
一
百
四
十
四
號
省

正保三丙戌年十月廿日

林道春承命日本大唐往来ヲ撰スル件

明國大亂平戸一宮援兵乞ふ依之大名江被仰出
是年林道春々々日本大唐往来を撰せしめらる
道春編書目錄正保年中大明福州鄭芝龍與韃虜
戰而獻書請援兵於本朝時應教獻之と有る春齋譜
畧四年福州有乞援兵之事書簡屢至或説進御前
或日二陪閣老席此事執政甚秘故全く亦不能寫之
其畧記粗存於家註原
按此目錄譜畧既没ス

以上引書。泰平年表

寛文三癸卯年十二月廿六日

御制法

一五經講讀今度不残事畢之趣達台聽候古采稀成儀
二候之條忍岡家塾稱弘文院彌可勤儒業之旨依仰
執達如件

寛文三卯年十二月廿六日 久世大和守廣之

稻葉美濃守正則

阿部豊後守忠利

酒井雅樂頭忠清

林學士

徳
大
學
頭
五十八
目
法
第
一
百
四
十
四
號

川
林
令
夫
卷
十四
司
法
省

引書。柳營日記

寛文六丙午年十二月廿三日

林父子春勝被優典件

弘文院林氏學舎ノ制稱之ヲ以テ通シテ春勝ヲ呼フを召て黄金及時服を賜ふ

其子春常江新小年俸を賜ふ是本朝通鑑編集辛勞

せしむるの由聞し召て也蓋皆修史を提舉せらる

んう為あり御日記十二月廿三日午刻御書院

御目見是ハ御書物被仰付相調之令辛勞之由ニ付

て也仍黄金時服等被下之員數差あり入御已後三

百俵新規弘文子林春常是者御右筆部屋之後之間

註原

按ニ是レ四世將軍家綱公ノ時トス公亦學ヲ好ム其良跡ハ後條ニ就テ知ルヘシ

寛文十庚戌年二月自廿八日

林春齋春勝別稱編集書籍進呈件

二月十二日林春齋本朝通鑑二百三十卷提要三十

卷成功献上同十八日通鑑殘編成る三箱進呈總計

三百十卷同十九日通鑑編集之役人江物を賜ふ永

家呈譜林氏家譜國史館實録此日永井尚庸延壽

國資の刀春齋采地二百石を賜ふ次小銀百枚時

服春常時服羽織春東銀百枚時服友元銀同廿八日

百枚伯元其他事與る者各銀を賜ふ註原

通鑑編集の國史館を其儘學寮とあし手附の者江

德
林大學頭
五十九
司
法
省

被下候九十五人扶持ハ是迄之通被下置學徒教育
の料ト一ツて向後編集御用有ん時彼學徒モ召仕ふ
へき旨春齋江命せらる國史館日録廿二日午の半
刻諸老列坐久和牧和守世大傳
台命曰國史館不及撤之以為學寮且頃年所支配九
十五口月俸可如前而可教育學徒若他後有公用可
以其生徒調之驚峯譜畧一廿三日所改國史館之九
十五口月俸不改之以為聚諸生之料と見也
註原

元禄三庚午年六月 闕日

林氏於殿中月次講書起例

今年より毎月殿中よて林信篤四書を講せ出仕之
面々聽聞被仰付今年六月御黒書院江出御講
自大學の首章を講しさせ給ひ文御

武の道ハ車輪のこと一を闕ても行ハ難
のく學問は志をへき旨御説有次章ハ信篤講
せらき是より後月毎に經義を講せへき旨信篤
被仰付是營中よおいて毎月講書の始あり寶永元
年二月十日是迄御黒書院成り今日より雁の
みて講せ或ハ殿中講書の始を寶永三年とさる
のハ非あり註原
按ニ是ヨリ前延寶貞享年間屢々春常ニ命シテ諸經ヲ進講セシム毎月
兩三次ニ及ヒ例ト成ル然レ廷衆ノ聽聞ハ之ヲ始トス

元禄三庚申年 自八月廿一日 至九月廿一日

學問奨諭開講筵月次令聽聞ノ達

今月廿一日執政執事の為ハ大學を進講後月一次
順ハ四書を講せらる是御講釋の始なり凡講筵
與る者皆御版四書を給ふ
九月廿一日芙蓉間諸士諸番頭及布衣の有司を召

徳 林大學頭 六十 司法省

て文武并用をるの政道の定理也宜く文道は志一
 學問を勵むへしと事と面諭せらる即弘文院學士
 林春常小命一黒木書院次間小於て論語講筵を開
 うも執政執事以下悉く聽聞せし免らる後月一次
 定例とし湯原氏日記是月次御講釋の始なり御日
 後守登城の面々何も學問志の爲め弘文院一講釋
 被仰付之條聽聞可致旨上意の趣備後守傳達未上
 刻御黒書院出御登城之面々一同出席御目見上意
 有之則入御于時御黒書院御次の間へ弘文院出
 此節見臺中與衆持出之論語弘文院講之と見也
 按前條ニ始ル所ニ此條ニ定ル所ニ徳川氏終世之ヲ常程ト爲ス
 元禄四辛未正月十三日

林春常東髮補官ノ教令

正月十三日弘文院春常東髮せしめ諸大夫は補
 せらる大學頭と改名せしめらる實録云近古武
 替し室町家の時五山の僧徒を請て經籍を講せし
 免しより弊俗相及がして儒士みな剃髮の形と成
 豪傑の士も改る事を得さりしは崇文の制斯も及
 へり是より繼て林門の徒のみ和田春堅の傳藏と
 稱し大河内春龍の新助と改め林春益の又右衛門
 と號し大河内春龍の新助と改め林春益の又右衛門
 門は横へ冊を郷黨の間は挟み箱類まで皆舊俗の
 陋習を變じて濟々の風をなれ誠は五百年來の盛
 舉あり

按ニ此前年七月聖廟營築ノ舉アリテ大名數家へ費用ヲ支給セシム同
 十二月落成シテ命役ノ衆員へ恩賜アリ今年二月聖像遷座アリテ其式
 林氏之ヲ司ル尋テ大將軍參詣釋菜等ノ事アレハ皆聖廟ノ所在ニ關ス
 ルヲ以テ第二十九章官廡部中昌平齋ノ項ニ詳載ス彼ニ就キ參觀シテ
 當時ノ體勢ヲ知ルヘシ

徳林禁給 卷十四 林大學頭 六十一 司法省

川
林
大
學
頭
江

天明六丙午年五月關日
年始佳節禮班ノ儀達書

林大學頭江

一年始ハ只今迄之通表ニ而御禮申上候事

一五節句月次其外御禮等ハ奥ニ而申上候事

一月次講釋之儀ハ只今迄之通ニ候事

五月

以上引書○泰平年表

寛政二庚戌年五月廿四日

學派維持ノ儀ニ付申達

按ニ此際經學大ニ行レ諸子
競フテ門戸ヲ張ル但其術ニ
臧否相雜リ互ニ摘疵シテ殆ト聚訟ヲ為ス此達書之ヲ統理
スルナリ此力為ニ一時風俗ヲ回シテ異學漸ク屏クト云フ

林大學頭江

朱學之儀者慶長以來御代々御信用之御事よて已
ニ其方家代々右學風維持の事被仰付置候得者無
油斷正學相勵門人共取立可申答ニ候然處近來世
上種々新規之説をなし異學流行風俗を破候類有
之全く正學衰微之故ニ候哉甚不相濟事ニ而候其
方門人共之内より右體學術純正ならざるもの折

總
林
大
學
頭
江

林大學頭

六十二

小
法
省

川
禁
令
坊
卷
一
四

節者有之様ニも相聞如何ニ候此度聖堂御取締嚴
重ニ被仰付柴野彦助岡田清助儀も右御用被仰付
候事ニ候得者能々此旨申談急度門人共異學相禁
申猶又不限自門他門ニ申合正學致講窮人才取立
候様相心掛可申候事

五月

右達書中ニ云フ所ノ當時儒官兩名へ渡ル書付
アリ左ニ記テ參觀ニ具フ

柴野彦助

岡田清助

江

朱學之儀者慶長以來御代々右學風維持之事被

仰付置候儀ニ候得者無油斷正學相勵門人共取
立可申筈ニ候然ル處近頃世上種々新規之説以
來一異學流行風俗を破候類有之全ク正學衰微
之故ニ候哉甚不相濟事ニ而候

已下林家へ達
ト同文言畧之

引書○憲法部類

川禁令考
卷十四

德川禁令考卷十四終

菊池憲一郎
同校
矢嶋椿齡

