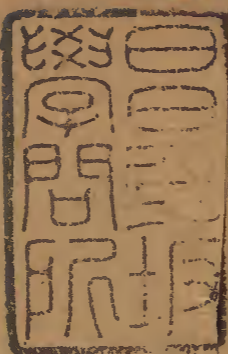


詩韻輯略

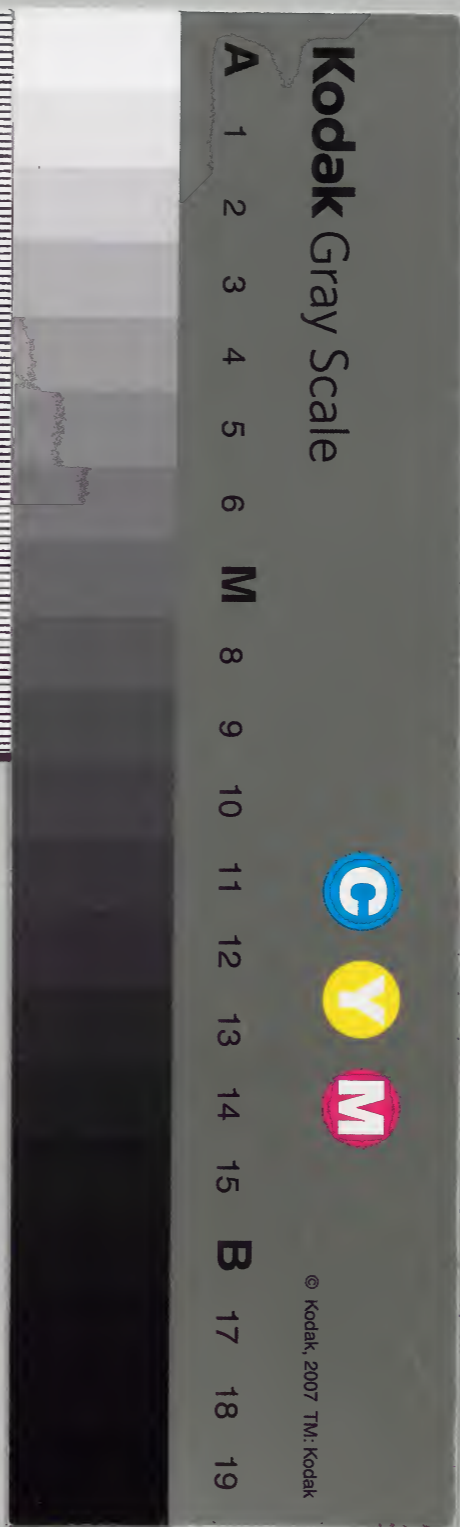


漢書門			
八	七	三	六
六	六	六	六
一	七	六	六
冊	架	函	號類

內閣文庫			
八	七	三	六
六	六	六	六
一	七	六	六
冊	架	函	號類

內閣文庫			
番號	漢	8736	
冊數	10	(8)	
函號	278	260	

四下



非

日

謂為

稔

朱閏切束稗也古作稔

諄

告之丁寧也一重複貌又忠

口

惇

惇

衣緣飾也

峻

私閏切高也本作峻險也

澹

深通川也或作澹

口

淳

在下曰

水名在

峻

峻

峻

峻

峻

峻

峻

峻

峻

峻

疾速也嚴急也又

俊

俊

俊

俊

俊

俊

俊

俊

俊

俊

俊

俊

俊

示也本作徇巡也

徇

徇

徇

徇

徇

徇

徇

徇

徇

徇

徇

徇

徇

又巡師宣令也通作徇或作徇

徇

徇

徇

徇

徇

徇

徇

徇

徇

徇

徇

徇

徇

切材過千人也一曰萬人之秀曰

俊

俊

俊

俊

俊

俊

俊

俊

俊

俊

俊

俊

俊

又食人之餘曰

俊

俊

俊

俊

俊

俊

俊

俊

俊

俊

俊

俊

俊

明也又

俊

俊

俊

俊

俊

俊

俊

俊

俊

俊

俊

俊

俊

早也

俊

俊

俊

俊

俊

俊

俊

俊

俊

俊

俊

俊

俊

狡兔

狡兔

狡兔

狡兔

狡兔

狡兔

狡兔

狡兔

狡兔

狡兔

狡兔

狡兔

狡兔

狡兔

○瞬 舒閏切開闔目數搖也本作瞬目動也
或作瞬亦作眇以目通指也又作瞬

○舜 草也本作舜楚謂之
蓄秦謂之蕞蔓地連華又有虞氏號

○潤 水口一下又澤又益也又州
切歲餘為一潤名又礎一玉一波一芳一朗一

○順 食閏切理
也從也不逆也和也古作慎亦作倏

○古 十三問二十五徑二十七
沁通用二十四敬亦通用

○葉 居慶切
也

○倦 渠運切懈
也

○心 息吝切
火藏也

○先 後息正切
○生 息正切

○異 須閏切
入也

○選 擇也

○實 富也

○鞅 於慶切牛

○榮 為命切華

○論 聖閏切
議也

○輪 車也

○亂 不理也

○龍 力定切楚越謂竹樹深者為一

十三問 與焮同用

○絢 文綵也

○疝 所良切
病也

○上 時刃切
升也

○實 富也

○鞅 於慶切牛

○榮 為命切華

○論 聖閏切
議也

○輪 車也

○亂 不理也

○龍 力定切楚越謂竹樹深者為一

寺員員父卷四

三

作暈 日月傍氣本作輝周禮祗祿十輝一祿二象韻 和也

為聲成文為音員為員 伍一人名後 鄆 河內沁水 鄉又州名 輝 單出

野訓 許運切說教也順其志以道說文義 糞 方問 切棄

除也本作糞埽席前曰又除宗祧除先人之敝廬又穢 也又田疇壅苗根也或作撲亦作拚又作奎坊墮

債 僵也或作奮 奮 鳥張毛一奮也奮音迅 賁 覆敗也或作 奔一軍之將

忿 怒也 醞 於問切釀也九十月皆酒名宗廟八月飲 酎 泉也紼也一日亂麻傳束一耶 燭 以火伸物 蘊 積也

或作 愠 怒也心所 郡 渠運切一縣中國為內一 瀘 積恚也恨也 郡 邊郭塞為外一又孰一劇

分 扶問切別也又均也又散也又位職 愀 香靳切灸也傳行火 靳 居焮切當膺也一固也

愧曰一恥而惡之又姓 斤 一察也傳 近 巨靳切附也親也

願 魚怨切大頭也欲也 愿 謹也愨謹良善 怨 於願切

也仇也讎也古作即亦作悉又作 晚 田畝三 販 方願切

也仇也讎也古作即亦作悉又作 晚 田畝三 販 方願切

也仇也讎也古作即亦作悉又作 晚 田畝三 販 方願切

也仇也讎也古作即亦作悉又作 晚 田畝三 販 方願切

也仇也讎也古作即亦作悉又作 晚 田畝三 販 方願切

也仇也讎也古作即亦作悉又作 晚 田畝三 販 方願切

也仇也讎也古作即亦作悉又作 晚 田畝三 販 方願切

也仇也讎也古作即亦作悉又作 晚 田畝三 販 方願切

也仇也讎也古作即亦作悉又作 晚 田畝三 販 方願切

刃剖之屈曲犬牙一曰縷也相約束縷縷為

或作**縷**不厚意○萬無販切蜂一名一蜂類眾多動以

勸○萬計又于舞稱一舞武舞謂之于

舞干其名也一其數○蔓葛屬瓜一○曼引也長也又脩廣也

也又州名古作夔命○飯扶萬切食也黃帝炊穀為一或

澤也○飯作餅又胡麻一雕胡一青精一○建居萬切

樹也置也又一鼓一名植○堰於建切障水也或作

鼓所以召集號令又州名○堰堰亦作隔又作偃○鄆川

縣名或○獻許建切宗廟犬名羹一犬之肥者又進

作鄆○獻也凡以物相饋下之於上曰一上之於

下曰賜敵者曰遺又黎一賢也又曝○憲懸法示人曰一法後

一又歲在亥曰大淵一俗作猷非○憲人因謂一為法一曰

一制法則也又一一猶欣○植呼願切履法也本作稷織

也又天一成一垂一○植履中模範故曰法

健渠建切伉也強也○遠于願切離

倍肉謂之環肉倍好謂之壁一之言援○瑗大孔璧人君上

也故曰以相引也肉壁之身好其孔也○圈閑也或作圉

恩胡困切憂也擾也○溷亂也又濁○頓都困切下首也

也又宿食所也次也又食一次也又壞也又○敦豎也丘一成

隄一遽也又南一地名又委一整一荒一○敦為一丘又太

歲在子○巽蘇困切入也柔○湜噴水也亦作○遜遁也從

曰困一○巽也卑也又卦名○湜噴水也亦作○遜也伏也

恭也順也鬲避也或○困苦悶切故廬也木久一弊也一曰

作遜亦作孫通作巽○困極也窮也悴也病之甚也又倦也

寺員耳各卷四

四

或作遁亦作遂

一樓一嘉一肥一

脂 牲充也

鈍 銅也不利也

○頓 通作頓

○褪 吐困

切卸

衣也又

○寸 倉困切十分也

○全 蒲悶切塵瑜也

○論 廬困切

有法度可刺又膚一

側手為膚按指為一

○艮 古恨切

○艮 又堅也限也

○論 廬困切

○論 廬困切

○恨 胡良切

○艮 又堅也限也

○艮 又堅也限也

○艮 又堅也限也

○艮 又堅也限也

○艮 又堅也限也

○艮 又堅也限也

十五翰

翰 候肝切天雞赤羽也

○汗 人液也又簡一渙一反一陸文

○汗 人液也又簡一渙一反一陸文

○汗 人液也又簡一渙一反一陸文

○汗 人液也又簡一渙一反一陸文

○汗 人液也又簡一渙一反一陸文

○汗 人液也又簡一渙一反一陸文

○汗 人液也又簡一渙一反一陸文

○汗 人液也又簡一渙一反一陸文

○汗 人液也又簡一渙一反一陸文

○汗 人液也又簡一渙一反一陸文

○汗 人液也又簡一渙一反一陸文

○汗 人液也又簡一渙一反一陸文

○汗 人液也又簡一渙一反一陸文

○汗 人液也又簡一渙一反一陸文

○汗 人液也又簡一渙一反一陸文

○汗 人液也又簡一渙一反一陸文

○汗 人液也又簡一渙一反一陸文

○汗 人液也又簡一渙一反一陸文

○汗 人液也又簡一渙一反一陸文

○汗 人液也又簡一渙一反一陸文

○汗 人液也又簡一渙一反一陸文

○汗 人液也又簡一渙一反一陸文

○汗 人液也又簡一渙一反一陸文

○汗 人液也又簡一渙一反一陸文

○汗 人液也又簡一渙一反一陸文

○汗 人液也又簡一渙一反一陸文

扞 伎也衛也又抵也

○開 里門曰一又

○開 里門曰一又

○開 里門曰一又

○開 里門曰一又

○開 里門曰一又

○開 里門曰一又

○開 里門曰一又

○開 里門曰一又

○開 里門曰一又

○開 里門曰一又

○開 里門曰一又

○開 里門曰一又

○開 里門曰一又

○開 里門曰一又

○開 里門曰一又

○開 里門曰一又

○開 里門曰一又

○開 里門曰一又

○開 里門曰一又

○開 里門曰一又

○開 里門曰一又

○開 里門曰一又

○開 里門曰一又

○開 里門曰一又

○開 里門曰一又

○開 里門曰一又

○開 里門曰一又

○開 里門曰一又

○開 里門曰一又

○開 里門曰一又

○開 里門曰一又

○開 里門曰一又

○開 里門曰一又

○開 里門曰一又

○開 里門曰一又

○開 里門曰一又

○開 里門曰一又

○開 里門曰一又

○開 里門曰一又

○開 里門曰一又

○開 里門曰一又

○開 里門曰一又

○開 里門曰一又

○開 里門曰一又

○開 里門曰一又

○開 里門曰一又

○開 里門曰一又

○開 里門曰一又

○開 里門曰一又

○開 里門曰一又

○開 里門曰一又

○開 里門曰一又

○開 里門曰一又

○開 里門曰一又

○開 里門曰一又

○開 里門曰一又

○開 里門曰一又

○開 里門曰一又

○開 里門曰一又

○開 里門曰一又

○開 里門曰一又

○開 里門曰一又

○開 里門曰一又

○開 里門曰一又

○開 里門曰一又

○開 里門曰一又

○開 里門曰一又

○開 里門曰一又

○開 里門曰一又

○開 里門曰一又

○開 里門曰一又

○開 里門曰一又

○開 里門曰一又

○開 里門曰一又

○開 里門曰一又

○開 里門曰一又

○開 里門曰一又

○開 里門曰一又

○開 里門曰一又

○開 里門曰一又

水流疾貌 **肝** 目多白也 一曰目張 ○ **岸** 五肝切水涯而高者一曰重厓一

又露額曰 **駢** 馬白額至脣又駢一馬行貌 又偉一風一崖一

犬所以守故謂獄為一又一侯射的也又狴一或作犴又作岸 ○ **諺** 五旦切叛一剛猛也或

取其不舍晝夜也 ○ **漢** 呼肝切水出嶓冢山至一陽為漾水

又正也或作倨 ○ **漢** 至武都為一水一名沔水又天河也

萬物之精上為列星河精上為 **曠** 乾也燥萬物者莫 ○ **爛**

天一又人稱好一鐵一古作濼 郎肝切本作爛火熱也自河以北趙魏之

間火熱曰一又糜一又燦一明也或作爛 ○ **難** 奴案切患也

貌又波一 **瀾** 又謾一或作調諫 **瀾** 采 ○ **難** 阨也寇也憂

也又推也一任人又 **攤** 也按一 ○ **粲** 蒼按切舂米白也又白

責也禽獸何一焉 又優也察也餐也飯 **粲** 本作歺三女為一 **璨** 玉光

也又笑貌見齒一然 **粲** 一美也通作粲 **璨** 玉光 **璨** 明

通作 **散** 蘇肝切雜肉也本作散又分離也布也又飲器五

因爵之形為飾又 **贊** 則肝切進見也貝以為禮執贊而進

廣陵一琴曲名 ○ **贊** 有司一之佐也出也助也又明也明

以註解又吐蕃謂強雄曰 ○ **瓚** 才旱切裸器三玉二石天子

石侯用一伯用埒 **鄮** 也百家為一聚 **讚** 美又問一而告二

謂之贊又以 **追** 胡玩切逃也或 **換** 易也物 ○ **喚** 呼玩

言贊助之義 ○ **追** 作權權亦作踮 **換** 一易也物 ○ **喚** 呼玩

寺員耳各長句

四三

卦名離也又
春水盛貌
煥 文彩明貌
通作負
漶 漫一難測貌
一曰不分別

以穿也
錐一端
腕 烏貫切本
作擊手擊也
一握也或作挽
謂之一或作攢

惋 驚歎也
貫 古玩切
錢曰一又條
一者綱目分
析一者聯絡
穿又本一鄉
籍也又魚一
珠一盥 沃一
澡冠 加一
觀 諦視也
又易卦名

兵一以珍寶
又日一桂一
兩一東一
蓬一虎一甲
一又京一又
壯一奇一
灌 水出盧
江雲婁北入
淮一漑也
澆也漬也

又聚也木聚
生曰一又投
壺奉觴曰賜
館 客舍曰一
或以一
一又一謁者
漢官名又一
一猶款一也

寘 憂也或
作館
瘡 一病也
或作癰
鶴 本作雀
一仰鳴則晴
裸 鬯酌

以一地或作
灌又作果亦
作溲通
燿 取火於日
司一掌行火
作盥以圭瓚
酌鬯獻神因
灌於地

火或作
烜 燿
璫 玉也
竄 七亂切
匿也鼠一也
逃也誅也
放

擯 擯也
爨 一取其
進火謂之一
取其氣上謂
之炊祭祀

玩 五換切
弄也
翫 習獸也
又狃也狎
也厭也

一也又片一
體一又欸一
斷 截也絕也
亂 郎段切
治一

馬名形一遲
緩也又姓
斷 古作削
亂 謂之一一
曰

紊也又兵寇
也不理也
又樂章卒曰
一理也

總理一賦之
終又橫流而
濟曰一俗作
乱非

已不消故曰
小治又
斲 斲一礪
也

治金曰一俗
作煨
斲 通作鍛
斷 決也又
一專一貌

○豕 吐玩切
豕走也易斷
卦辭一
祿 黑衣王后
服或作

○筭 蘇貫切
黃帝時隸首
作一數又籌
蒜 葷菜辛臭
之名也

寺員各各各

四十五

○慢 莫半切帷一或作幕又背也剝賓國漫 水浸淫敗物又大水

貌汗一渺茫也一日徧也又汚也水冒物謂之一曼 極貌又

又瀾一淋漓貌又一陰淫貌通作曼長夜曼一 曼 極貌又

壇一又澶一通 縵 繒無文漢賜衣一表白裏又大恐一齊

作漫又未也 弄也調絃也又一 塏 塗具也所以飾 謾 欺語又且

田畝收一斛以上 漫 牆通作縵 謾 也通作漫 輓 車

蓋也通 作慢 半 博漫切物中分也从八从 絆 馬繫也羈一繫

羈 後曰一 判 普半切割一分也又半也得耦為合 絆 足日一絡首曰

判 主合其半又龜一璋一又斷也通作 絆 通作泮 泮 水釋也

泮 諸侯饗射之宮也西南為水東北 泮 通作泮 泮 通作泮 泮

泮 為牆或作預通作泮又璜一芹一 泮 通作泮 泮 通作泮 泮

泮 半體肉一如脯而腥者又一之言片也析肉意 泮 通作泮 泮 通作泮 泮

也一日廣肉又脅側薄肉又鵠鷄一又切肉也 泮 通作泮 泮 通作泮 泮

或作泮 泮 通作泮 泮 通作泮 泮 通作泮 泮 通作泮 泮 通作泮 泮

泮 通作泮 泮 通作泮 泮 通作泮 泮 通作泮 泮 通作泮 泮 通作泮 泮

言首車明卷四

四

古 二十八 叶 串 古玩切 鴈 魚肝切 駢 鴈一作 贗 偽

彦 美也 媛 五換切 慢 莫半切 縵 緩一 巽 蘇貫切

晏 於肝切天 宴 閑也 怨 鳥貫切 婉 順也 患 胡玩

也 宦 仕也 豢 穀養也 縣 郡一又 環 肉好若 瑗 環或作

瀾 郎肝切 波也 十六 諫 與禡 同用

寺員各各

四五

諫

古晏切言東為一分別善惡以一於君間也獻替以間隔之也又更也又一之言于也于君子之意而告之又味一

果名似

澗

水出弘農新安入海山夾水曰一又溝一或作澗

覲

視也或作覲

澗

相廁

也

間

廁也瘳也又代也迭也隔也又訾也非也又與也又誅今謂之細作亦曰游偵又致隙曰一以計離一敵人

曰反一又微行曰一行又一

○**晏**

烏澗切天清也又和柔也一日晚也

鴛屬鷹一也或作鴛

○**鴈**

王晏切大曰鴻小曰一隨陽鳥也燕一名玄鳥一名朱鳥亦

名陽鳥或作

質

偽物也真一或作質又作修

雁又羔一

○**訕**

所晏切本作姍

魚游水貌詩一舒散貌

潛

涕流貌

又巢謂之一今之捺咎也

○**慢**

謨晏切惰也不畏也怠也倨也或作

慢亦作

嫚

侮易也○**縮**鳥宦切鉤繫也或作統

貫於心也病也亦慮也惡也害也禍也

輟

車裂人仕也一日闞人又學也又

作侶俗

擐

貫也一以穀養圈豕也又牛馬曰芻犬豕曰

作宦非

拳

一又養也一龍氏或作園一腴亦作

憐

幻

相詐惑也講張為一化也又妖術也或作眩

古患切習也本作擐或

卮

束髮貌

作貫亦作串亦作遺

○**亂**

五患切蘆葦似葦而小江東呼烏葦

為葦

○**欒**

普患切衣系為一賦裙

也損

棧

古諫切棚也又閣也一道今謂

削也

○**駭**

虎淺毛也

車庶人乘役車今人編竹置木

○**覓**

侯欄切一菜莖葉皆高大

亦謂之棧則一車編竹為輿也

○**覓**

直覓切衣

而見又

○**綻**

縫解本作

寺員尋各卷四

四十五

袒或作裱亦作組
詩紅一雨肥梅

○**盼**

匹莧切音與禱同目好流
視本作盼眸子黑白分貌

○**板**

幻

挽也切引也

古

三十陷
通用

十七霰

與線
同用

霰

蘇佃切稷雪也雪初下未成光圓如稷粒一曰米雪濇雪
亦曰濕雪粒雪又曰星也水雪相搏如星而散又謂之霄

雪或作霓
亦作霽霽

先

相導前後曰一後一之也又一事而為曰一
天一甲一庚又當後而前曰一一長一物又姊

姁曰
後

○**倩**

倉佃切美言也若草木之葱一又士之美稱也又
美笑貌謂好口輔也東齊人謂女婿為一一曰無

廉隅言可
借一也

茜

茅蒐也可染絳色
或作替通作精芊

倩

草盛貌或作芊
菓草木相雜貌

縗

皁赤黃色一染謂之一再染謂之經
三染謂之纁今之紅也與茜相近

縗

赤繒也从茜
染故謂之一

○**絢**

翹縣切文貌或
作綺通作絃

洵

遠也詩于
嗟一巧

眴

目搖也動目私視之也
又冥一視不諦也

眩

黃練切目無常主目
一也又冥一潰亂也

縣

懸也懸於群也本作寰又中
國名赤一神州又大一曰赤

一亦曰

袷

好衣也
或作禡

衒

自矜本作衒
自一鬻也

○**睟**

規縣切
側視貌

胃

網

本作縲一曰縮也
或作縲亦作絹

○**電**

堂練切陰陽激躍一名列缺
又追一秦良馬名古作雲

殿

宮

堂高大者象東井形刻為荷菱藻水物以
厭火災又明光一含章一承明一延英一
供祭祀
又治也

甸

千里之內曰一
服主治上田以

○**瑱**

他甸切以王充耳謂之一天子玉
諸侯以石或作顛顛亦作瑱瑱

奠

一置祭也又薦
也陳也壤一釋

一又定也 或作廩 **佃** 左傳乘中一轅車一訓中也古載物大車雙轅乘車一轅當中也又治田也或作田亦作畷

○**練** 郎甸切一縉也 精熟也又選也 **鍊** 治金也又藥治五金也或作煉通作練精一鍛一 **棟** 木也

鷓雛食其實亦名金鈴 子又一花風或作攔 ○**見** 古電切視也目有所覩 乃見切日見也一 ○**覩** 輕甸切譬諭也一日聞 曰日光或作曠 見一日罄也或作覩 **牽** 挽也本

挽舟索一名 ○**見** 胡甸切顯也 露也通作現 **莧** 菜名 ○**硯** 吾甸切石滑 百丈亦作擊 ○**見** 使和濡也或作硯通作研黃帝得王 一紐治為墨池篆曰帝鴻氏之一 ○**宴** 於甸切安也一息

作燕清 **醮** 合飲也本作 燕之間 **醮** 燕通作讌宴 呼曰馭作巢避戊巳一名天女 一名擊鳥一名鷓鴣鳥向啼背棲一 **嚙** 吞也或作 背飛向宿又飛一馬名或作鷓鴣 **嚙** 咽又嗑也 **嬾** 婉

燕 食未飲曰一既食既飲曰羞又無牲而 祭曰一而加牲曰祭又推一舉 ○**片** 普薦切判木也 也判也 ○**荐** 才甸切薦席也一猶 又辨也 ○**荐** 踐也又草也或作薦 **致** 重也再至也通作洊 作荐薦左傳荐饑 籬也圍也左傳 ○**殿** 丁練切軍前曰 詩薦瘞饑饉薦臻 一之以棘擁也 ○**殿** 啓後曰一又一 後軍在前曰奔後曰一又鎮也 ○**鞮** 馨甸切音與絢同駕 又一最上功曰最下功曰一 ○**戰** 之膳切鬪也皆陳曰一一日 獸也亦 **顛** 頭不正也俗言一 ○**善** 時戰切彼一而一之也 作弄 掉四支寒動也 ○**善** 一惡之一在上聲

○**覩** 輕甸切譬諭也一日聞 曰日光或作曠 見一日罄也或作覩 **牽** 挽也本 挽舟索一名 ○**見** 胡甸切顯也 露也通作現 **莧** 菜名 ○**硯** 吾甸切石滑 百丈亦作擊 ○**見** 使和濡也或作硯通作研黃帝得王 一紐治為墨池篆曰帝鴻氏之一 ○**宴** 於甸切安也一息

作燕清 **醮** 合飲也本作 燕之間 **醮** 燕通作讌宴 呼曰馭作巢避戊巳一名天女 一名擊鳥一名鷓鴣鳥向啼背棲一 **嚙** 吞也或作 背飛向宿又飛一馬名或作鷓鴣 **嚙** 咽又嗑也 **嬾** 婉

○**覩** 輕甸切譬諭也一日聞 曰日光或作曠 見一日罄也或作覩 **牽** 挽也本 挽舟索一名 ○**見** 胡甸切顯也 露也通作現 **莧** 菜名 ○**硯** 吾甸切石滑 百丈亦作擊 ○**見** 使和濡也或作硯通作研黃帝得王 一紐治為墨池篆曰帝鴻氏之一 ○**宴** 於甸切安也一息

熟肉曰饗具食曰一又一擅專也又禪祭天也築土曰封

牲肉也或作饗亦作善又一位亦彥魚變切美士為人所信詠諺俗言古言禱除地曰一或作禮

或作殄齏也讞讞又議獄也讞讞怒也讓也大呵也緝

一縷不遣祖奠也將葬而祭曰一奠既祭包已之意也體載之以車送柩而行曰一車

也緹也絲厚而疏或作狷有所不為狷躁急也或作懷野今濟

城一四之胡長六寸戈之援王眷切音與願同接一救助也又畔一跋扈也一

旁出者一長八寸直刃也院垣也本作寘今言一即取名於

一媛美女也又淑一瑗大孔壁人君上除陛以相引好倍

也好孔也肉面彌箭切顏前也顏額也向也前也君臣位

好均謂之環也或作個日徼視也一也又竹淅滇一水

縛亦反借而縛之又不欲見人則得其便亦曰屏一

扇名便一障一也或作個日徼視也一也又竹淅滇一水

也或作個日徼視也一也又竹淅滇一水

○擗麥末或作麵○釧尺絹切臂環也○弗歌喉一珠穿貫一窳葬穿

○掾俞絹切緣也一曰官屬曹官為緣一又飾也一飾以

儒術譬之於○箭子賤切矢也進也自周而東謂之矢江淮

衣加純一也○煎熬也又甲濺水激也

有會稽之竹一或作習亦作翦煎熬也又甲濺水激也

通作楮楮插也或作薦○扇式戰切扉也一曰竹葦曰一本曰

東謂之筴自關而西謂之一舜五明一商雉尾一

周鵠翅一漢九華一又純一羽一葵一白團一

人權力相成若火之相扇也通作扇

○眷 居倦切顧也視也謂視而回首又

屬也或作睠亦作媿又作券

卷

曲也又書一可舒一者曰一編次者曰帙

○倦 渠眷切音與圈同罷也勞也

厭也懈也或作倦券又作倦

○戀 力券切慕也眷也念也通作攣

○變 從也願也又婉一美

○變 彼

好也本作戀亦作嬾

○卞

切更也化也通也易也又故也轉也又災異也一故也

易解自有而無謂之一自無而有謂之化古作彰彰

汨

本作汲水出陳留浚儀陰溝至蒙為雝水東入於泗

水經云卽今浪蕩渠

昇 喜樂貌又日光貌

拊

作卞又彈指為歌舞之節又

射武戲手搏為卞角力為武戲亦通作弁股弁股戰若一也

弁

晁也本作窆周曰窆殷曰

刻起屨或作綺

○選 須絹切擇也升之司徒曰一士一曰銓官銓

也又數也又白一貨貝名又一佛場或作

撰

○饌

士戀切具食也本作撰 持也集也一述也

直碾切繞也繳也約也

○旋

辭戀切遶也或作還

訓又史氏紀載時事以於世亦曰一諸史列一足也又續也

○賤

才線切音與荐同賈少也輕一卑也貴一之反

古作

○餞

以酒食送去也一猶羨也引也祖而舍

羨

似面切貪欲也又貪慕也一重始有事於道也

○徧

早見切匝也周也或

輾

女箭切音與睨同轉

○羨

于線切餘也延也又饒也又

徑也好壁孔又慕道曰一又

衍

水溢也又大貌豐也又寬也

寺員耳各卷四

五一

平曰一又蕃一茂盛又曼一戰名又巴渝戲名漫一魚龍之戲

尋是為延蔓一不斷貌或延及轉又遷一又車上衣

裝曰一物自一之上聲以力一物之一去聲

京師謂之一車置單馬乘之謂之驛騎若今遞馬凡四高足馬

為置一中足為馳一下足為乘一又關一信若今過所又節

即也又近一也一殿一宮一坐

古十六諫轉用三十陌亦轉用十四願二十九豔通用

事也館舍也冠也卅也困極也諫直言也

延及轉又遷一又車上衣

延及轉又遷一又車上衣

延及轉又遷一又車上衣

延及轉又遷一又車上衣

延及轉又遷一又車上衣

延及轉又遷一又車上衣

延及轉又遷一又車上衣

延及轉又遷一又車上衣

鑒照也鑑作一鑿又幹也問也看也眼語現

也言魚戰切語也鴈名鳥鴈質也岸也骭也斫也石淨

延及也暖乃卷切玩五縣切斷徒眷切

短都眷切斷決也旦早也歎他絹切炭燒木彈

徒怨切難患也懦怯也一綻直現切衣綻又

作絆彼卷切半物中判匹見切泮水盼視也

盼盼一盼作一盼返孚絢切汜濫也坂坡反覆也

販買賤賣奮揚也畔皮變切辦也叛奔也伴與

飯符戀切炊穀也
犯干也
漫眼見切大水也
嫚驕也
蠻獸也
萬願無

蔓瓜
晉作甸切
讚則縣切稱美也
贊助也
譏絹

粲倉甸切鮮好也
爨炊也
鼠匿也
散須絹切
箕計也

巽順也
遜遁也
迅息箭切疾也
撰雛戀切具也
識楚獻切圖書也

順食願切從也
訕所載切謗也
婉紆願切美也
苑園也
腕手

晏伊甸切晚也
暗無光也
案几也
煥許縣切火光也
漢水名

豐牲血塗祭器也
翰形甸切羽也
澣濯也
檻欄也

旱不雨也
汗人液也
限阻也
環熒絹切肉好如一也
懸繫也
患憂也

豢芻幻化也
換易也
緩遲也
宦仕也
運于願切徒也
浣

玩好也
亂龍眷切不理也
纜繫也
濫泛也
恨叶霰韻聲近幸怨也
涎

論蘆健切議也
懶懈也
爛郎甸切明也
胤羊薦切繼也
涎

十八嘯與笑同用

嘯蘇弔切吹聲也或作嘯清一長一
糶他弔切出穀也賣米
眺目不正也視也望也
跳

越也或作越越又作超一獨出意
窈輕也
弔多嘯切問終也一傷也愍也或作吊又
叫古弔切直聲呼也

至也
鳶寄生
釣鈎魚也漁一耕
叫或作噪通作詔

禮雞人掌夜
嗽吼也漢書一吡楚歌深聲又喙
傲謂遮繞

一曰境也謂以木石水為界一猶塞也東北謂之塞西南謂之塞以障塞為名一取一遮之義又小道也又邏卒曰游一又

妙○**溺**奴弔切本作尿人小便也又作屎○**調**徒弔切賦也詩也選也又音一樂律也才一韻致也

又筭**掉**搖也振也顫也或作挑**藿**董草一曰商翟赤似藜左傳斬之蓬蒿藜一而共處**蔞**草

度也**鉞**燒也○**竅**苦弔切空也○**料**力弔切量也一度也

作筱**噤**鳴也又聞遠聲一云病呼○**突**一叫切本作突宿一深也又奧一之

復室也又**肖**私妙切骨肉相似也又小也**鞘**刀室也或作交窈

氏酒削鼎食謂酒濯使新又作敲**笑**喜也欣也解顏啓齒也又嗤也○**照**之笑切明所燭也又日曰一或作**詔**一照也又教導之也又

稱之又待官名○**鷓**弋照切鷓鴣鳥鵲類一曰晨風一曰飛隼爾雅

久復為一**姚**剽一勁疾貌又縹一校耀照也又熠一鮮明

此物變也螢亦作耀耀日曰曜靈又七耀○**要**於笑切切一也又樞一會體一

契也記大信不一又司○**召**直照切呼也以手直招以言曰一

名又德一才**劭**勸勉也○**嶠**渠廟切山銳而高也又山道

一高也**橋**鼻目一曰桔槔也○**標**匹妙切擊也又

票票劫也強取也通作剽**剽**破刺也剝也截也**漂**浮也水中打絮**慄**疾也急疾也

票○**譙**才笑切譙譙也以辭讓或作誚**噍**齧也史一咀芝英或作嚼

食者○**妙**彌笑切精微也好也神一不測○**峭**七肖切本作

峻又**峭**口不容也一壺一小也一曰壺口○**燎**刀照切音

急也祭天本作燹又庭一又在地曰一執之曰燹又樹之門外曰大

燹於內曰庭一又放火也或作燎通作輶又云門一地燹手燹

療治也本作**獠**田為一獵也宵**繆**又掉頭也**廖**人姓○

醮子肖切冠娶祭名一者一盡之義又**焦**灼龜**焦**行貌

或作**醜**○**廟**眉召切一貌也所以彷彿先人之容貌室有東

通作**醜**○**驃**色又一騎官名**票**勁疾貌又漢一○

筵謂之小者○**驃**色又一騎官名**票**勁疾貌又漢一○

少失照切幼也**燒**藝也又野○**駝**牛召切一

老一之**燒**火曰一○**駝**牛召切一

古十九號效二**叶**皋居號切**高**崇也**雉**鳴也**鵠**鳥名

十號通用**叶**皋居號切**高**崇也**雉**鳴也**鵠**鳥名

激吉弔切疾也○**虐**害也○**醜**大到切**朝**廷也○**飄**

正妙切風也○**學**毗召切○**藐**眉教切○**謬**彌笑切○**招**

三笑切呼也**昭**明也○**慘**七到切一**繡**先弔切五**肅**敬

近天○**濯**直教切○**超**抽廟切○**叔**失照切季○

一笑切**約**纏束也○**幼**少也○**署**馨教切○**學**後教切

十九效獨用

效

胡教切一具具也一力也勉也又授也又呈

傲

象也本

也傲也或作毅亦作又作又作

伎

快也本

効

效力之效與傲一之不同

校

教學之宮夏曰一禮薦豆執一豆中央直

功也一驗也或

教

古效切天垂文象人行其事謂之一

又詔命帝曰詔王及后

校

木囚也易荷一滅耳此桎也荷一

以木遮欄為義又比一也

較

直也一曰不等又相角

又檢也計量也又報也

窖

地藏也本作窳困一又窳一

孝

呼教切一者畜

於倫之謂畜

罩

陟教切捕魚器一者抑之昏者舉之得魚

叢

籬

豹

比教切似虎園文一名程古詩餓狼食不足飢

勺是也又蠅

爆

越也吏官連

爆

火裂又

敲

口教切擊也楚凡

礮

石不平

巧

技一上去

貌

莫教切頌儀也頌古容字本作兒又廟

砲

披教切

本作礮范蠡兵法飛石垂十二斤

砲

皮教切面瘡也淮南

為機法行三百步又作拋亦作礲

蹕

敕教切躡也足躡也

超

超也行貌又越

或作胞腓

稍

所教切出物有漸也祿食為一食

哨

凡物之殺銳

權

直教切行舟也檝也又短曰檝長曰一或作棹

棹

一五音部

一五音部

一五音部

一五音部

一五音部

一五音部

也

曰和

○

抄

初教切略取也或作抄又寫

○

物

○

物

○

樂

魚教切好也

二十號

號

胡倒切教令也一曰名

○

導

徒到切一引也又治也又

所以建髮於冠一所以鬚

○

幬

禪帳也又慢轂革

○

盜

竊賄為

溫史記得驢溫

○

毒

左一也以旄牛尾為之在左駢馬首亦名

茸一狼一一字

○

蹈

踐也動

○

悼

懼也陳楚謂懼

○

道

言也又

德之一

○

翽

翽也舞者所執或作翽通

○

到

都道切至

○

顛

○

誥

古到切以文言告曉之一曰告上曰告發

○

部

王子封於一雍

○

告

牛觸人角著橫木所以一人也報也啓

曹滕文之昭也

○

浩

水名在金城

○

膏

潤物也

○

傲

五到切倨也慢也又樂也亦作

○

駑

本作駑駘馬以壬

之又一夏樂章

○

冪

名多力者也

○

熬

餅

○

冒

莫到切涉

犯也又假稱曰一又喪禮一制如直囊上

○

者

曰質下者曰殺古作圖又怙一丕一

○

帽

猶冠義取蒙

古者冠無一冠下有纏以縵為之後世因裁纏為一江左時野

○

人

已著一人士亦往一而見但無頂圈後乃高其屋云或作褶

寺員

五

通作**苳** 草覆蔓也又菜食又塞也
冒 擇也謂用菜雜肉為羹
目 四寸圭上有物冒之也 似犁冠
即犁鏡也字書作犁鏡通作冒
媚 夫妬婦也一日不相視
或作媚
瑁 天子執

老 本作藁九十曰一
通 作旄亦作旄古作毫
勞 郎到切一慰也一者敘其勤
以答也又諸侯相朝逆之以

養餼謂之郊一**滂** 水名又
淹也 ○**操** 七到切節一守也
又持也又風雅琴一

士上士也至也又兩一又請造詣
問謁也又一急遽也又一父人名
慥 相顧貌 一言行
糙 米穀

艘 以舟為橋浮梁也
或作船通作造 ○**暴** 薄報切曬一之
又徒 一又暴也急也
苞 鳥

卯又覆也 亦作抱 **瀑** 疾雨也一日沫也一日賈
一宿 酒也 **競** 強
也猛也虐也又 通作暴疾風暴雨之暴

司一通作暴 ○**報** 博耗切論囚曰一
又淫曰一又施一投一問一鞠
酬也又下淫曰一又施一投一問一鞠

一 ○**鑿** 在到切穿空也又圓一方
枘又六一五一弓一輻一 **漕** 以水通
輸曰一 ○**奧** 馬到切本

作窳宛深也內也主也藏也
西南隅謂之一又壺一蘊一 **塊** 四方土可居或
作塊通作奧 **澳** 深也一
日水名

一曰一又隄岸曰一 **澳** 水隈崖也
通作澳與 **懊** 悔也
恨也 ○**噪** 先到切鳥羣鳴也
本作噪或作啜 **埽** 拈除也

又一灑也或作掃 **譟** 擾聒
也 ○**燥** 乾也
也 ○**穉** 唐京師燕下第者
曰打糲一

掃 洒一本 ○**躁** 則到切疾也動也急進
也燥也擾也或作趨 **竈** 炊一也又
穿地為一 ○

犒 苦到切餉也本作
餽亦作犒一勞也 ○**耗** 呼到切稻屬本作耗飯之美者
虛也又敗也惡也又 呼到切稻屬本作耗飯之美者
息一息生一虛也 又壁孔也

虛也又敗也惡也又 呼到切稻屬本作耗飯之美者
息一息生一虛也 又壁孔也

息一息生一虛也 又壁孔也

息一息生一虛也 又壁孔也

息一息生一虛也 又壁孔也

二十一箇

與過同用

箇

古賀切竹枝也一一枚依竹木而言之又凡也或作个明堂旁室為青陽左个右个又作介○賀何

切以禮物相奉慶也又姓

荷

儋也負一也又勞也如也或作何通作賀○佐

佐

側个切本作左手左相一也助

也凡言左右左扶曰左右扶曰右又

作

為也造也起也俗作做非做音直信切

○邏

郎佐切巡也游兵遮也又紫一網一

○瘴

丁賀切勞病也或作憚

○軻

个口

切接軸車也一日轆一不得志

坳

坎一地不平又困一

○馱

唐佐切畜負物也或作他凡以驢馬駝駝載物

者謂之

大

巨也

○餓

五个切飢也不滿也

○柰

乃个切能也一何也又遇也

那

語助或作哪亦作啞

○些

蘇个切語辭夔峽湖湘人凡禁呪語末皆云娑娑訶三合而為一也

○過

古臥切越也度也又誤也失也罪愆

都城名吐蕃號君長曰贊普贊普居跋布川或邏一川或作逃通作些

也責也又經一也又卦名大小一

○和

胡臥切聲相應也又徒次謂之一周禮小師與其一注一鎔于也又調也

○挫

則臥切摧也又頓一又折其餘曰一通作銼

剉

折傷也破也剝斫也或作挫

莖

斬芻也通

作判或作摧

○課

苦臥切試也悅也第也又計也程也

堞

堀一塵起貌又火也

○唾

湯臥切口

液也或作唾

佗

加之詩予之矣

○播

補過切種也一曰布也揚也放也棄也又逋也越也遷也又唐

置一州西南徼外蠻

簸

揚米也通作播

譚

敷也書王一告之修布言之也通作播

夜郎且蘭地古作敵

磨

模臥切石磴也本作礪

○粳

奴臥切秣名稻之黏者可為酒或作糯作糯誤

悞

弱也或作懦亦

作便

○坐

徂臥切止也本作坐行所止處也又被罪又一獄對理曰一

座

坐具牀一通作坐法坐正

坐也聽朝之處

○破

普過切石碎也一壞也剖也裂也劈也析也又曲一樂名明皇樂章多以邊地名曲如伊州甘

州之類曲終繁

○臥

吾貨切伏也人臣事君俯偻也又寢也

聲名為入

○貨 呼臥切財也可以交易曰一化也

○惰 徒臥切

也不恭也或作惰亦作

○磋 千个切磨

○蹉 足跌也又過也

差分重

○浣 烏臥切汚也泥

差之法

○可

口箇切

○地

唐過切

○霸

補過切

王也

○罷

始賀切

○詐

側箇切

○謝

徂賀切

也

○化

胡臥切

○下

何佐切

○暇

閑也

野

羊和切

夜

暮也

二十二禡

獨用

禡

莫駕切師行所止恐有慢其神下而祀之曰一於內曰類

先儒以為蚩尤或曰黃帝

罵

詈也謂以惡言加罔之也通

○駕

古訝切

中又行也乘也又唐制天子居曰衙行曰一又車乘也漢制大

日晏

架

棧也所以舉物本作檝或作椽舉閣也又屋一也間

稼

禾之秀實為一莖節為禾一曰在野曰一有藁之

人也家也往也又推

價

售直也物所

假

以物貸人也借也

惡於人曰一怨一禍

學

鬱酒之尊畫禾稼者又爵名夏曰

寺員

五

亞

么駕切醜也象人局背之形次也又就也少也

姪

兩婿相謂曰通作亞

稭

穠一稻多貌通作罷

罇

呼訝切裂也又孔一漏或作罇亦作罇

嚇

以口距人謂之也又笑聲或作赫

訝

嗟一也疑怪也

詫

丑亞切誇也誑也或作諺亦作詫夸詫也通作姪

差

異也

汧

水岐流也又鴈地名

研

碾也

咤

陟駕切噴也叱怒也本作吒記母亦作咤夸咤也通作姪

差

異也

汧

水岐流也又鴈地名

研

碾也

詐

側架切音與吒同欺也偽也詭譎也又匿行曰

醜

酒盃也豎酒具又打油具或作笨笨亦作榨醜

乍

止也暫也又兩辭也初也忽也猝也甫然也

謝

辭夜切辭去也一曰告也又辭一也又代一退也

蜡

鋤駕切本作蜡索也合聚萬物索饗百神也年終祭名夏曰清祀殷曰嘉平周曰大一秦曰臘

下

降也自上而一也

夏

時也一假也萬物假大春之一非華一商之一

夜

謝羊

榭

臺有屋一曰已屋無室又有木又拜賜曰一又聽也又姓

假

胡駕切閒無事也或作美也

射

僕一官名

藉

慈夜切祭一也一日草不編狼

卸

司夜切舍車解馬也脫衣解甲曰一舟人出載亦曰

瀉

去水

柘

之夜切一宜山石可為弓才桑實曰菴一實曰佳又州名古羗地又高一山或作柘

蔗

諸一今甘通作柘

借

子夜切假也貸也又助也又推獎也或作藉又草履曰不

蕉

通作柘

借

子夜切假也貸也又助也又推獎也或作藉又草履曰不

舍

始夜切市居曰一凡師一宿為一又三十五里為一又

赦

置也放置之也司刺掌三之一

射

神夜切弓弩發於身而中於遠也从

尺

井儀或作欸又注一謂辭辯敏速也

麇

獸如小麋臍有香西北之一噬

山

谿有松無栢故一不結

貫

貸也

霸

必駕切把也一持

秦

上谷郡地或作

壩

鄣也又堰

弣

弓拊中

把

柄也或作

靴

轡革御人所把處

灞

水名出藍田谷在長安東三十里古曰滋水

把

普駕切帳也帛三幅

日

一衣襟也或作帕

怕

懼也或作

華

胡化切本作萐一山西嶽東北冀東南豫西南梁西

北

雍一山

樺

木也以皮卷之然以為燭又

獲

捕獸機檻又

阱淺則設柞

化

呼霸切變一也教一也凡以道業誨人謂之教躬行於上風動於下謂之一又貨賄

鄂於其中

買易曰一又

胯

苦化切股間也本作

跨

渡也越也足過也又騎也亦作

夸

步化切

穉

稻也

罷

皮駕切音與把同休也

叶

伯

必駕切

螫

式夜切蟲

獲

胡化切

袴

切脛衣也

派

普駕切

二十三漾

與宕同用

漾

餘亮切水出隴西栢道泉始出為一東南流為沔至漢中東行為漢又蕩一浮游貌或作漾亦作養又潢一清一容

俗作水非

樣

法也

恙

憂也一日蟲入腹食人心古者草居多被此毒故相問無一又云北方有

獸曰獯く也黃帝殺之由是人無憂疾謂之無養供也下奉上湯暴也向也

颺風所飛也養水長貌詩江之瀆水溢量力讓切龠

日五一又能容之謂一又家一兩乘也匹也又車數一乘曰

也又車一輪馬四足故軍稱一馬兩兩履也一曰絞也諒

稱匹又倍丈謂之端倍端謂之一兩通作兩亦通作量

信也又相也助也方言衆信曰一又照掠榜也又一治又奪

祭也通作亮又彌一寅亮瀏亮通作涼掠也取也又侵一鹵

也一又拂過狀鋤亮切犬形也一曰類也形一也形象也又

也鞠也面見人又言其罪惡之讓人樣切相責也一曰謙也先人

大無可寄言故言無一讓後已謂之一通作讓又梁州有

文州武鄉廉泉一水餉式亮切餽一饋也自家之向國名一曰沛

軟縣又姓帳知亮切張也一曰幬謂之一又甲乙一又小一曰

蘇一紫漲水泛溢也或作張陳設也又供一又一絃脹

腹大也又一悵丑亮切音與唱同望恨也失志暢長也

滿通作張也或作悵又悒一悒一悒一悒暢通也

達也又仲冬日一月又條鬯以秬釀鬱草芬芳攸服以瑒

圭尺有二寸有瓚以報弓衣也或作鞞一向諱亮切北

祀宗廟者瓚亦杓也報日弓室通作鬯一向出牖也一

日趣也救嚮本作鄉面也通作鄉不父也若今人言適來

也通作鄉嚮向易一明而治鄉也曩也通作鄉亦作向

○長直亮切度一短曰一杖持也又所以扶行者又齒

釀

汝亮切醞也作酒曰
後人因謂酒為

○**匠**

疾亮切
木工也

○**障**

之亮切隔也
界也塞也又

堡一或作郭省作章
又亭一屏一錦步一

瘴

熱病

嶂

山之高險
如屏障者

○**上**

也天子也又太一極尊之稱在
一之在此升一之在上聲

尚

曾也庶幾也又高一也又
飾也加也又凡主天子之

○**償**

還也

○**壯**

物皆曰一醫一食等是也又尊也娶公主
謂之一公主一曰配也又猶也又姓通作上

○**壯**

亮側

切大也三十日一氣力浸強之名健也曰傷也淮南呼一為

傷又八月為一又大一卦名又一髮額前侵下而生

○**快**

於亮切不服懟也
情不足也通作鞅

○**唱**

尺亮切導也發歌引也
先也或作倡亦作詔昌

○**劫**

初亮切造法一業也

井法也初也通作創

創

懲也傷也或
作劊古作劊

愴

傷也悽

倉

喪也

悅填

○**將**

子亮切帥也才足以帥人而先之謂之帥又一領飛一

將

酉醢

○**將**

酉醢

醢

又致一藟一芥

一蟻一或作牆

○**仰**

魚向切恃也資也或
作印下託上曰印

○**訪**

敷亮切汎
謀曰一廣

周於人也又

○**妄**

巫放切亂也虛一
誣也誣也罔也

望

月滿也與日相一
如朝君也本作望

及也見也

○**妄**

誣也誣也罔也

望

月滿也與日相一
如朝君也本作望

又云日月之一从臣瞻一之一从亡又白一唐德宗時宦者主

○**妄**

誣也誣也罔也

望

月滿也與日相一
如朝君也本作望

宮市一而罔利又脉一蠹魚三食神仙字化成又風一缺一觀

○**妄**

誣也誣也罔也

望

月滿也與日相一
如朝君也本作望

一素一責

忘

遺棄一也

○**況**

許訪切音與向同寒水也或作
湟亦作况一曰益也矧也譬擬

况

賜也又與也通作
况又臨訪曰來一

也善也又興一一味

忘

遺棄一也

○**況**

許訪切音與向同寒水也或作
湟亦作况一曰益也矧也譬擬

况

賜也又與也通作
况又臨訪曰來一

又脩一琴名又姓

誑

古況切欺也本
作誑亦作廷誑

○**王**

于放切興也一天下又神一又仲
尼素一古註在此一云當作平聲

王

于放切興也一天下又神一又仲
尼素一古註在此一云當作平聲

曰令而不行謂之一又置也又捨也又

旺

光美也

○**放**

甫妄切逐也古者臣有罪宥之於
遠也又去也又肆也逸也又管仲

放

甫妄切逐也古者臣有罪宥之於
遠也又去也又肆也逸也又管仲

梵一佛事至梵音必唱誦之寺外可聞

○**舫**

並兩船也方舟也
泝也水中泝筏或

舫

並兩船也方舟也
泝也水中泝筏或

作枋又白一妨害也一○相息亮切視也助也又扶也又

又盡一齋○防符

一內一計一又春不一送杵聲又成一雜詞又樂器一拊也亦以節樂八音以鼓為君以一為臣又州名

切隄也止水○宕大浪切過也放○防訪

也或作坊○浪求宕切倉一水南入江又波一又○防防

郡一○浪博一郡又孟一漫一謔一踏一○防防

中縣○吭合浪切鳥咽又吞也或作吭○防防

齊酒名又牛鳴一凡聽微如猪豕覺而駭羽如鳴馬在野○防防

宮如牛鳴窈中商如離羣羊角如雞登木以音疾而清○防防

濁○防防

酒○防防

沈○防防

貌又一瀼○防防

行○防防

健貌又輩一也○防防

剛○防防

盜○防防

烏浪切益也○防防

又盛貌又一○防防

日一庫一曰帑又○防防

蓄物也或作臧○防防

臟○防防

通作藏腑也九一精藏於腎神藏於心

魂藏於肝魄藏於肺志藏於脾此正一

五又胃旁胱○防防

大小腸也○防防

當○防防

丁浪切主也主一又底也玉卮無一無底

也今俗有匡一之言又中也又宮中飲燕

名排一又屏一○防防

當無所卑屈曰一又批一擣虛

抗○防防

扞也以手一舉也抵也

敵也通作亢又狼一○防防

匹也儷敵也配偶也一曰○防防

健也又一直又藏物也○防防

閱○防防

盛貌通作仇○防防

湯○防防

他浪切熱水灼也一

雷一○防防

也波一○防防

湯○防防

滌器也又行○防防

儻○防防

倜一大志一曰希望

也倖也又或然也○防防

曠○防防

苦謗切空

又男子壯無室曰一夫通作慮亦作曠

壙○防防

明也遠也

又昭一昭明也一廣也又費日曰一

壙○防防

又昭一昭明也一廣也又費日曰一

壙○防防

又昭一昭明也一廣也又費日曰一

壙○防防

又昭一昭明也一廣也又費日曰一

壙○防防

又昭一昭明也一廣也又費日曰一

壙○防防

又昭一昭明也一廣也又費日曰一

也又墓穴窆
也又野也
○績
紉也細綿也亦作統又
○喪
蘇浪切亡也

又仕失位曰古
○傍
蒲浪切近也倚也或
○傍
禮牛人與

其牽一在轅外輓牛人御之
○廣
古曠切音與誑同度一曰

居前曰牽居旁曰一
○通作傍
○廣
禮記一輪掩坎橫量曰

一從量曰輪又
○輪一表東西曰一
○南北曰輪曰表一曰兵車

名左右一十五乘為一
○一
○一百二十五人又副車曰貳一

也
○病
被旺切
○炳
盛也

也
○競
其量切彊
○梗
口浪切

也
○傷
式亮切
○償
市亮切

也
○映
於亮切
○映
於亮切

也
○命
眉旺切
○盟
約也

也
○方
甫妄切
○妨
敷亮切

也
○夢
莫浪切
○霜
色壯切

也
○鏡
渠敬切一曰逐
○鏡
渠敬切一曰逐

也
○鏡
渠敬切一曰逐
○鏡
渠敬切一曰逐

也
○鏡
渠敬切一曰逐
○鏡
渠敬切一曰逐

也
○鏡
渠敬切一曰逐
○鏡
渠敬切一曰逐

也
○鏡
渠敬切一曰逐
○鏡
渠敬切一曰逐

也
○鏡
渠敬切一曰逐
○鏡
渠敬切一曰逐

泳
于放切水
中行也

二十四敬
同用

敬
居慶切肅也恭也慎也在貌
○竟
樂曲盡為一又

有光景也鑑也
○神曰紫珍一名金烟又龍一鸞一
○鏡
渠敬切一曰逐

石一水一藻一又海一
○如蚌臬一古者祠黃帝用之
○鏡
渠敬切一曰逐

通作
○映
於敬切隱也明也明相照
○鏡
渠敬切一曰逐

也
○映
於敬切隱也明也明相照
○鏡
渠敬切一曰逐

也
○映
於敬切隱也明也明相照
○鏡
渠敬切一曰逐

也
○映
於敬切隱也明也明相照
○鏡
渠敬切一曰逐

也
○映
於敬切隱也明也明相照
○鏡
渠敬切一曰逐

也
○映
於敬切隱也明也明相照
○鏡
渠敬切一曰逐

亡小曰令上出為一下稟為令又名也○**病**皮命切疾加也

患一脫其名籍而逃一世有名於世也○**平**一物賈也周禮質劑市中一賈今時月一也又楊子

也一闕之市必立之一又其不一曰漢書廷尉○**孟**莫更切長也勉也又始也又州

戶孟切不名又一陬寅一又季一又姓○**盟**作明亦作孟○**橫**作明亦作孟

順理也○**柄**枋又魁一犀一塵一讒一又松一執松枝為

談一憂心○**詠**為命切歌也一歌謳吟也或○**營**醕

酒失也○**祭**設縣蕪為營以釀風雨雪霜水旱厲疫於日

潛行水○**行**胡孟切言迹也一者一也小曰一大曰德於文

中也又○**榜**比孟切音與一同進舟也又○**迎**魚慶切逐

巡視也○**誨**側逆切止也謂能止其○**送**比誨切散走也

歸也○**硬**丘更切擊也○**勁**居正切強也健○**政**正也下

所取正又大曰一小曰事又以正是也守一以也又一當

法正民曰一以道誨人曰一○**倩**七政切假也借也東齊之

歲之首月曰一月四月一陽亦曰一月又五一勿芒木一祝融

火一壽收金一玄冥水一后土一又三一天一陽氣始至地

一萬物始牙人一萬物○**道**間壻謂之一言可假借也○**清**

孚申又晨一又是一○**鄭**直正切州名町也其地町然平○**聖**正

本作清寒也○**偵**也○**性**息正切人之陽氣一善者也一曰○**姓**

不通之謂一睿也古作餅○**道**丑正切邏候也廉視也探

人所生也又一氏一者所以繫統百世使不別
○令 力政切 發號也

氏者所以別子孫所出又右一望一古作齒
命也又律也法也善也又告也一日官署之長又漢法縣萬戶
以上為一以下為長又時一月一又一月一甲一乙令丙又日使願

聘 匹正切一訪問之以耳也周禮衆來曰
○聘 頰特來曰一又大問曰一小一日問
○聘 聘 娶

也通 負 虛正切營求也
○負 又遠也又冠絕
○負 詞 知處告言之又候
○負 併 正

切音與柄同並也兼 屏 除也又棄
○屏 也通作併
○屏 淨 疾正切無垢穢也
○屏 淨 本作靜或作清亦

也合也皆也或作并 覲 召也裝飾也明也粉白
○覲 黛綠謂之一糝或作脆
○覲 窳 陷也穿地為漸以禦禽獸
○窳 超踰則陷世謂之陷一或

作阱古作 請 謁也延一又朝一漢官名又
○請 萊又語一奉朝一春朝為朝秋朝曰一
○請 盛 丞政切多
○盛 也長也茂

物曰一又姓 晟 明也
○晟 輕 牽正切疾也左
○晟 傳一而不整

二十五徑

與證澄 同用

徑 古定切步道小道不容車者今之移路又直波為
○徑 一廷也又遂上有一或作逕通作經亦作徑

堅也通 經 織也一緯
○經 乃定切榮一也左傳
○經 甯 所願

猶寧也今俗言寧可如此為一可
○寧 戎馬旋一泥一也
○寧 宥 也

如此又姓从心从用俗从必非 倭 巧譎高材也又女子之
○倭 信近於一又不一自謙

之詞又格 寧 反詞一馨兒謂
○寧 醒 新倭切音與
○寧 脛 胡

切音與行同肱也莖也直而 定 徒徑切安也靜也止也凝
○定 也決也一日丘左曰澤曰

長似物莖也脚一或作蹻蹻 廷 正也直也朝位也
○廷 朝一與平聲通押
○廷 釘 也

名通作奠又泰一神一離一 題 題也通作定
○題 釘 也

丁定切黃金也 訂 平議也又逗逼
○訂 題 詩麟之一
○訂 釘 也

石或作碇 亦作磧 **釘** 置食也唐書一坐黎 **定** 營室星也作宮以營室星為正禮羹一詔於堂一熟肉 ○

磬 苦定切空也本作室左傳室如懸一垂盡也 **磬** 書擊石拊石一也一人為一股廣三寸長尺三寸半十六枚同一簾曰編一曰一形似犁瑄又

一控騁馬曰一使之曲折如一止馬曰控今人呼馬韁為一控又齊人相絞許為掉一記一于甸人古作經 ○ **聽** 他定切待也

掉一又縣縊殺曰一記一于甸人古作經 ○ **聽** 謀也古作聵又五一求民情謂辭一色

一氣一耳一目一又天一 **庭** 逕一激過也一曰不近人情又隔遠貌 ○ **瞑** 莫切音與命同夕也

又晦也或作冥 **瞑** 翕目也又一眩謂若藥毒使人目閉而眩之也 ○ **瑩** 鳥定切玉之

一又潔也又 **證** 諸應切音與正同告也驗也候也質也 **烝** 氣之上達也熱也或

作蒸 ○ **孕** 以證切裹子也从乃音殊草木之實亦取象於乃 **賸** 物相增加也一曰副也長

非 **賸** 也又冗長也益也餘也 **媵** 送也本作媵從嫁之女臣一將送也即不指為妾又姪娣

曰一承也承事嫡也或作倭 ○ **乘** 食證切音與鄭同車韋搞師又四數曰一馬一矢一鴈又晉史曰一又超一

別一又丘縣名又田制四丘曰一或作桀究通作甸 **賸** 益也餘也 ○ **應** 於證切答也物相一也又當也又樂名笙師俗作剩非

祝有推連底左右相擊以一祝小鼓曰一 ○ **甌** 子孕切甌也鼓所以一大也又一門天子正門又州名 ○ **甌** 本作臯屬也甌無底曰一

○ **興** 許應切象也又比一又一黃帝始作釜一 ○ **勝** 詩證切克也一負之對又加也優過之也又戴一鳥頭上毛花成一又巨

一胡麻黑者一葉兩莢又莖圓胡麻方者巨一又四角四稜胡麻八稜巨一古作莢

○ **瞪** 澄應切音與鄭同直視貌或作眈 ○ **稱** 昌孕切又華一名一廟一

寺員每各卷四

六二

九

一

一

一

同權衡也分寸起於秒禾芒也改程器字皆从禾一曰宜也
愜也是也銓也又正斤兩也又度也量也又適物之宜也又相
等也又衣單複具曰一又副也又舉也取
一償二為倍一又名號謂之一或作科 ○**凭** 皮孕切依

凝 牛孕切音與迎同止水也 ○**澄** 都鄧切或作澄
○**登** 登陟之道又梯

作澄飛陞謂之澄 ○**登** 馬鞍具鞍一
又澄流水分派也 ○**登** 也又豆下跗 ○**登** 牀屬或
○**贈** 昨巨

好相送一之為言稱也又車馬曰贈布 ○**巨** 居鄧切竟也象
帛曰賻珠玉曰含衣服曰祔總謂之一 ○**巨** 舟竟兩岸竟者

竟極之也橫一之也又 ○**恒** 月弦也如月之一
通也延衰也本作桓 ○**恒** 又徧也又常也 ○**恒** 急張也盡

○**鄧** 徒亘切南陽 ○**登** 又困頓也 ○**堦** 禮謂之封周官謂
之窆又壅江水灌溉曰 ○**憊** 母亘切音與喙同不明也又

一又射塚也或作塼崩 ○**憊** 悶也或作憊通作曹 ○

凌 里孕切音與令同
冰也一人一陰

二十六宥

與候幼同用

宥 于救切寬也寬之而已未全放也通作
又三又一日不識二曰過失三曰遺忘 ○**侑** 耦也本作侑
勸食也以樂

一食又三皇五帝有勸戒之器名一厄 ○**囿** 苑有垣也有蕃曰
歌器也通作宥又通作右勸也助也 ○**囿** 園有墻曰一曰

以城養禽獸曰一又園亦 ○**右** 手口相助也一曰以謀以力也
曰一園樹果菜也或作鬪 ○**右** 佐也助也左一相助也易以左

右民詩保一 ○**又** 古右手字一 ○**祐** 福一也神助 ○**救** 居祐
命之或作佑 ○**又** 曰一猶更也 ○**祐** 也通作右 ○**救** 切止

也護也振也拯也爾雅絢謂之一一絲 ○**究** 窮也又深也謀也
以為絢也或作諫禁也助也亦作抹 ○**究** 盡也推尋也又一

一相憎惡貌又學 ○**灸** 灼也灼 ○**廐** 馬舍也馬有二百十四匹
一官名古作竅 ○**灸** 體燎病 ○**廐** 為一有僕夫又聚也生

馬之所聚也 **疥** 病也一曰久病 ○ **胄** 直祐也兜鍪從月或作畢亦作鞬古之甲一皆用犀兕後世始用鐵

故兜鍪字 **胄** 胤也一子國子也裔也又系也嗣也或作 **宙** 皆從金

往古來今日一 **酎** 三重醇酒漢制嘗以正月 **繇** 占辭謂卦舟輿所極覆也 作酒八月乃熟以獻宗廟 **繇** 兆辭也古

籀 **紬** 集也一曰緒也一金 **籀** 諷誦書也又卜一謂讀卦爻名作大篆 ○ **獸** 舒救切兩足曰禽四足而毛曰一飛曰禽走

故稱一文 ○ **狩** 火田為一放火燒草守其下風圍守也多不易可擒先須 **狩** 冬物畢成獲則取之無擇也冬一又巡

圍守然後可獲 **守** 諸侯為天子一土故稱一漢制漢 **首** 嚮也東一北一

自陳 **收** 獲多又歛也 ○ **晝** 陟救切音與祝同日之 **味** 喙也

曰一 **收** 易井一勿幕 ○ **晝** 出入與夜為界又邑名 **味** 也

本作蜀三心五噉謂之柳一為鶉火或作喙亦作啄 ○ **臭** 又作注考工記以注鳴者精列蟋蟀蝻又鳳一視名

尺救切禽走一而知其迹者犬也故從犬以鼻知一故从自凡氣之總名又香一氣之應鼻者為一故香亦謂之一又容一以

一物可以脩飾形 ○ **袖** 似祐切袂也本作褻亦作衷袂是一容故謂之容一

一 **岫** 山有穴曰 **岫** 或作岫 ○ **臭** 詩救切以鼻就臭也鼻 **祝** 職救

主贊詞詛也又願也或 **舊** 巨救切嗚一留也即怪鳴也今作呪亦作訊又作詡

父也昔也老宿也又者 **柩** 棺也在牀曰尸在棺曰一之言一從萑曰俗作舊非

之 **瘦** 折祐切懼也本作 **漱** 先奏切蕩口也之 **攬** 亦作舊 ○ **瘦** 瘦瘠也或作瘦

一 **澌** 盥無垢加功曰一去垢曰澌又 **嗽** 效也上氣逆 **嗾** 使犬

手曰一取里語斗一也足曰澌 **嗽** 喘或作嗽 **嗾** 聲

寺員錄各本口

○**皴** 側救切皴也面一又眉攢也
也松鱗一水波一又紅一

鞞 井斃也井一結砌也玉一珉一缺一
○**覆** 敷救切覆也蓋一也又茨瓦也

稱也又后夫人首飾今人謂之翟髻一之
言覆所以覆首其遺像若今步搖或作福

也又齊飛順疾也
唐書一羽鶴鷺
○**富** 方副切豐於財也一曰厚也又臣能世祿曰一

又於春
秋又姓
○**畜** 丑救切六一牛馬羊犬豕雞養之曰用之曰牲本作豷禮能以爲一
○**溜** 力救切水出鬱林又水一水垂下也通作雷

蒸也饋一飪也蒸之曰饋均之曰一饋熟曰一
○**雷** 本中庭也屋雷其地謂之一通作雷又中雷土神名
○**餽** 飯

滯也即宿一也又
伺便也又停一也
○**雷** 屋水流也屋簷滴
○**秀** 息救切禾實也有實之象

也下垂也出也榮也茂也美也木謂之榮草謂之華不榮而實謂之一榮而不實謂之英又草木之華曰一又茅一謂茅花也
又三一芝草也又一才又州
名又神一孝一競一獨一
○**宿** 列星也舍也二十八
備也畫也畫績五采兼備謂之一文又
五采刺文也又朱一袞一絺一作綉非
○**琇** 石次玉詩充耳一實
○**儻** 卽就切賃也
雇載曰賃
○**驟** 鋤祐切馬行疾也小曰馳不馳而小疾曰一或作騶又步一
○**憇** 僞

就 病僂切一高也語曰一之如日一高人一之成也迎也卽也從也終也市也五采一市曰一成也五采而則一成九
一五一一三一一
一又五服三一一
○**鷲** 鳥黑色多子西域有靈
○**糅** 女救切雜

粗雜也今謂異
色物相集曰一
○**狃** 習也又
○**復** 扶富切又也再也或作複
此一又之一非反一之

伏 鳥抱
子
○**覆** 伏兵曰一又三一之法遊騎當
前戰騎當後陷騎當變而分
○**柚** 余救切條也似

寺員海各卷四

寺員海各卷四

寺員海各卷四

寺員海各卷四

寺員海各卷四

寺員海各卷四

寺員海各卷四

寺員海各卷四

寺員海各卷四

橙而酢一皮苦橙皮甘大曰橘小曰檮積火燎之詩薪之一
果之美者有雲夢之橘一或作櫟

猶

獸名如鹿善登木多疑慮一豫不決也

狄

獸似猿印鼻長尾本作狄或作獫

鼬

如鼬赤黃

色尾大食鼠者俗謂鼠狼一名鼬

裛

盛飾貌詩一如充耳又實種實一禾盛貌史一然為舉首

授

承呪切予也付也或作檣柄一客一色一

鼻露向上尾長四五尺有岐雨則自懸於樹以尾塞鼻或作猶雅

壽

天也又氣一證

售

賣去手也又償也或作讎楊子欲一偽者必假真

候

胡邁切伺望也守疆吏也

待也又氣一證也今文作候

後

相導前一曰先一又方言娣姒曰先一庚一長之一是也

后

君也

又皇一天子之妃商以前皆稱妃周始立一

郈

魯叔孫氏邑名在東平無鹽縣

垓

記里堡今封也

鏃

金鏃箭羽候物而射之也或作鏃

逅

邂逅一相遇也不期而會曰邂逅

鱖

許候切海中介蟲形

如惠文青黑色十二足悉在腹下長五六尺雌常負雄風濤不解故號一媚過海相負高尺餘如帆乘風遊行俗呼一帆又其

衆如簿棊名一簿善候風故其音如候

吼

厚怒也又聲也

寇

豆一草實生交趾

寇

苦候切暴

也鈔也仇也賊也羣行攻劫曰一殺人曰賊凡物盛多謂之一

今江東有小鳧其多無數俗謂之一俗作寇非又山木自一膏

扣

擊也本作敬通作叩

戊

莫候切一中官也象六甲五龍相拘絞也一承丁象人脅也在

中土象漢志豐茂於一歲在一曰徒維又曰著雍月在一曰厲一在中極鉤陳之位兵衛之象一土寄於戌故加一則為戌

茂

草木盛貌通作楸

懋

勉也勸勉又美也書一遷勸勉遷易也通作楸亦通作茂

瞽

低目謹視也一

曰月不明也通作質

豆

田候切古食肉器也又一酒當一升一肉一酒中人之食也又四升曰一或作菹

又一登木曰一瓦曰登一薦菹醢登盛大羹也亦从竹作筮又一菽一作荳又荳菹

脰

項也頸

逗

止也

一逼又住也又一撓曲
行避敵曰一或作投
饋 餽也韓詩肴
核分餽一 竇 空也穴也水一

瀆又華門圭一又雲門
雪一皆禪宗也又姓
讀 句一凡經書成文語絕處謂之句
語未絕而點分之以便誦咏謂之

一金秘書校書式凡句絕則點於字之旁
一則點於字之中間通作投或作噴
閱 本作戰鬪也兩士相對

兵仗在後象一
之形从對非是
耨 奴豆切薙器也一如鏟柄長三尺刃廣
二寸以刺地除草世本垂作一又火一

耒一鉋一鋤
一或作鑄
譎 誼一不
能言也
奏 則候切進也一日簡類晉法
召王公以一尺一王公以下

用一尺版又節一音樂高下緩急之度
又樂一更端曰一故九成謂之九一
走 疾趨也又驅而
一之也

透 他候切跳也過
也又徹也通也
漚 烏候切久漬也一管一絲一麻漸
也楚曰一齊曰淩又柔也漸漬使

柔韌也
或作渥
穀 古候切張弓弩也漢有金
吾一騎一引滿也通作句
菁 交積材也又數

中一宮中構
結深密之處
構 蓋也架也合集也又成也亂
也一曰屋椽也肯一雲一
穀 祿也又善

穀 乳也楚人謂乳為一故名
子文曰一於菟通作穀
購 以財有所求也一構遇也
又一書一贖又以財相賕

日一償
媾 重婚也婚一婦曰婚重婚
之也
購 遇也一猶結構也
理相當對

句 拘也
一當
覩 見也沈見日
一
鸛 哺而活者曰一生自喙者
日雛本作穀賦聖人以百

年為
雛 雌雉鳴也或作响亦作嘒
一書雉升鼎再而一
姤 陰陽相遇
也又偶也
詬 禮記

譏一耻也又
詈也或作詢
湊 倉奏切水會也聚也又趣也又題一禮記
一曰蠶蓐又奏也言陽氣大奏地而

累棺外謂之黃腸木
頭皆內向謂之題一
一曰蠶蓐又奏也言陽氣大奏地而

發物或
作族
輳 輻其穀也通
作湊亦作奏
陋 虛候切阨陋也疎惡也又鄙
惡从丙从丙从丙

漏

以銅受水刻節晝夜百節亦取一之義一曰世也又滲

鏤

剛鐵可以刻一又雕刻也又銀一青一鏤一瘦頭腫也一

繆

眉救切戾也紕一刊一曰名與姓謬狂者之妄言誤

輶

如又切車軻也車輪也

糗

丘救切熬此萬邦

古

二十七沁通用

具

忌救切

叶

告居候切

投

大透切止也古與逗通

藁

韜也

較

直也

殼

丘候切

朝

皮甲也

郭

敷救切城

孚

信也

報

施也

赴

至也

哺

蒲候切食

附

符又切寄也

冒

莫候切覆也

驚

馳也

侮

慢也

霧

地氣發天不應也

聚

組救切萃也

趣

于候切意也

族

大族律名又宗一也

羞

息救切致滋味

數

先奏切

築

職救切

鑄

器也

收

舒救切

少

也

讎

承呪切仇也

憂

於救切愁也

覆

種也

好

許候切愛也

孝

順也

裕

余救切饒也

流

力救切演也

旒

冕也

乳

如又切柔也

二十七沁

獨用

寺員庫各卷四

三四

沁 七鳩切水出上黨羊頭山東南入沁 河北人以物探衣為一又小飲也 **沁** 恐也又一倪

浸 子鳩切清也涵也沈也澤之總名也又漸也或作湛亦作寢又作滌浸寢浸通作寢 **侵** 精氣感祥也又日傍

氣謂陰陽氣相一漸以成 **侵** 刻傷也 **任** 汝鳩切克也又用也又所自負也

災祥又天人精氣相動也 **妊** 孕也一身懷孕也 **妊** 或作倅通作任 **紕** 絡縷也織縷機一 **袵** 衣袵也或

或作倅通作任 **鸛** 直禁切毒鳥也大如鴉絮綠色頸長七八寸食蛇蝮雄名運目雌名陰諧以其毛歷

飲食則殺 **沈** 沒也又投物水中 **枕** 之任切臥首據物也人或作醜 **沈** 也或作沉亦作湛 **枕** 木在首曰一又一臥

而不安 **噤** 巨禁切寒厥口 **紕** 一帶又結也又衣 **禁** 居蔭切吉凶之忌制也謹也止也又天子所居曰一行道 **僭** 豹尾中亦曰一中又酒器天子之尊廢一大夫士櫛

北夷之樂名又仰 **賃** 乃禁切庸也為功庸以求食也通作禁或作伶 **賃** 也傭一也借也就也或作任 **蔭** 於禁切草陰地草所庇也入陰景曰一又

穉一桑一勳一或作蔭通作陰又作音 **啗** 泣無聲謂之一貌又聲也韓詩白鶴 **窞** 地室也今謂地 **飲** 歡也以 **滲** 叫相一言聲相應也 **窞** 窖藏酒為一 **飲** 一之 **滲** 所禁切下漉也 **罍** 積柴水中以取魚 **闖** 丑禁切馬出門

史滋液一漉 **罍** 或作慘亦作罍 **闖** 貌一然不敢 **識** 皆以窺 **譜** 莊蔭切愬也誣告之也一者簪也若簪 **識** 覘為義 **譜** 之著物切至也讒也毀也旁入曰一

楚譜切音與闖同驗也凡一緯皆言將來 **吟** 宜禁切長詠之驗也又織也其義纖微又一書符 **吟** 也韓詩白鶴

相叫 **堪** 知鳩切音與 **臨** 力鳩切衆哭曰一禮王弼一

甚 時鳩切大過也劇 **深** 式禁切度一曰一不

過也尤也深也 **深** 淺也一淺之度曰一

寺員耳各卷四

寺員耳各卷四

寺員耳各卷四

二十八 勘

與闕同用

勘

苦紺切校也

○紺

古暗切帛深青揚赤色也謂青而含赤色也

○瀨

章貢二水合流

又州名或作

贛亦作贛

○淦

水入船中也一日泥也又一日湖溝

○憾

胡紺切恨也或

作感

○玲

送死口中玉也贈賻一贈皆贈喪之物珠玉曰一日天子以珠諸侯以玉大夫以璧士以貝或作含通作哈

哈

也通作哈

○荅

也一日菡欲秀

○暗

烏紺切日無光也又默也深也不明

也或作哈

通作闇

○參

七紺切鼓曲也又

○闕

苦濫切音與勘同望也又魯邑名又

姓

○瞰

俯視曰一日

○濫

盧瞰切汜也江出嶧山原可一觴泛

叨一也水延漫也淫也又醜一記莒之間名諸為

乾桃乾梅皆曰諸又浴器或作灑又鷄一堆

○纜

維舟

淡

徒濫切薄也

○啗

食也或作

○澹

水搖也一日

安也恬靜也或作淡

作倓通作澹亦作淡

○暫

藏濫切不久也

○鑿

小鑿也

○檐

都濫切負也又所負

○甌

小石小甌也通作儋

○探

他紺切本作擇一取也

嘗也試也伺也索也

○三

蘇暫切參之也一省一

二十九 豔

與榛醜同用

豔

以瞻切好而美也容色豐滿也又曰

○灑

水滿或作灑

○瞻

本行微醜也

又作炎通作揆焱

聲焱氣焱文焱

○灑

水動貌又

○瞻

時豔切調也給

儋澹又豪一

○厭

於豔切足也又

○饜

獸飽也或作

作厭

○**砭**

陂驗切以石針

○**窆**

葬下棺也

○**驗**

魚窆切效也

考視

○**噉**

噉魚口出水貌韓詩諷詠口

○**閃**

舒瞻切關頭

也

○**揆**

舒也一曰疾動古詩

○**槩**

七豔切積樸也斷木為一漸

也

○**塹**

坑也一曰大也遶城水也或

○**斂**

力驗切聚

泛一水滿貌

○**獫**

犬名長喙曰一

○**襜**

昌豔切披衣

蔽膝也通

○**韞**

馬障

○**占**

章豔切固有也擅據也著位也又

戶口來附本

○**榛**

他念切炊竈木本作

○**黍**

辱

思也臥一服

○**店**

都念切停物舍置

○**玷**

玉病也

反爵亢圭處以土為

之在兩楹間近南

○**墊**

下也又一隘又昏一

○**僭**

子念切

也又差也侵也古

○**歉**

語念切食

○**僣**

假也儼

作替俗作僭非

○**倝**

使屬

○**馘**

魚欠切

厚也釀也

○**劔**

居欠切人所帶兵也檢也所以防檢非常

支葵偷屬鏤千隊棠谿墨陽巨闕辟閭

○**欠**

去劔切張口氣

去而解也又一伸志疲則一體疲則伸

一曰不足也今借為一少字或作欠

三十陷

與鑑梵

○**陷**

戶歛切高下也一曰墜

○**齟**

於陷切

○**蘸**

莊陷切以

○**賺**

直陷切賣也重買

○**僂**

壯陷切音與僂同輕賤貌一

寺員錄各天

二五

也又
○鑑
格戡切大盆也鏡也又照
也誠也或作鑒通作監
監
臨也領也又視也
又寺一又牧苑亦

日一又鹽鐵官
○懺
又鑑切自陳悔也釋典
○闕
胡戡切音與自

同聲
也
○讒
士監切

也
○諳
蕤之屬或作醫亦作鑑水鑑也
○讒
士監切

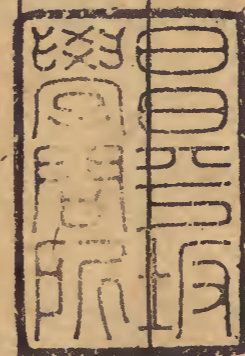
林
扶泛切西域種號出浮圖書此云
○汎
孚梵切浮也或
汎
濫也又水名又

舟慢也船使風也一
是扇
○汎
孚梵切浮也或
汎
濫也又水名又

也
灑
○湛
丈陷切澄也又露貌

也
○澗
庸聲

詩韻輯略卷之四



文化茂辰

