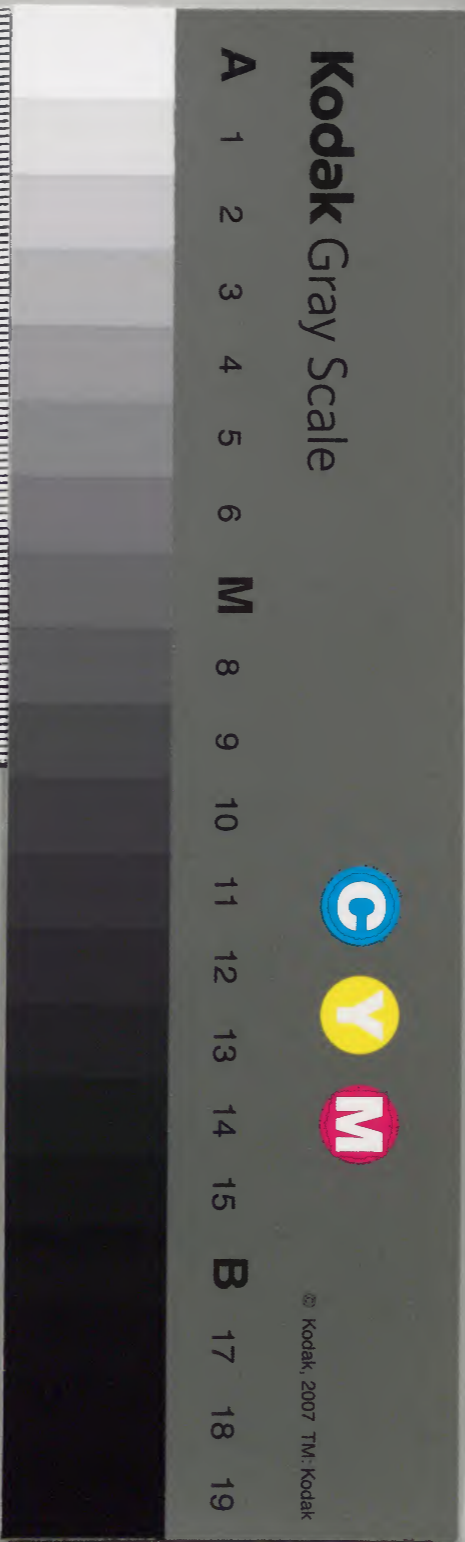




内閣文庫	
番號	漢 2213
冊數	20 (1)
函號	286 3

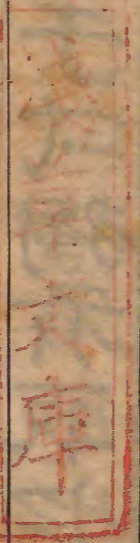






刻通志二十略序

宋儒鄭夾漈先生編集百有書契
此來聚成通志略式書總二百卷
巡察侍御少岳陳公來按于閩振
揚細紀百廢具興政事之暇畱心
墳典搜李蒼文謂是書寶先生百
得之季非尋常著述之比百氏族



通志前序
六書至昆蟲草木凡二十略謀諸
署學政憲副鄧齒張公刻之此廣
某傳徵言於卿此識之卿何心也
而敢序先生之略其然觀先生之
所百序者則已詳矣先生慨古咎
之立言者各是其說各執其見未
能會而通之以歸于一獨有取於

司馬氏之史記爲能巨稽孔子之
竟而猶譏其博雅之不足於班固
而下則麾而遠之而爲不能窺遷
之堂奧至百序禮刑五略謂漢唐
諸儒所得而聞氏族六書以下十
五略漢唐諸儒所不得而聞則先
生之所百許者槩已見矣今之所

刻止於二十略者此肯之紀傳季
譜後之劉傳載記散見於各史書
者歷歷可考也先生亡述佗可謂
深得會通之旨矣揆神化之淵源
究萬物之始終季通性命之精識
達天人之奧先生亡季可不謂博
乎某言贍而核詳而典曲而不隱

正而不誣先生之季可不謂雅乎
然傳記止於憤而不及於善者先
生之所百序者固已及之矣是書
至治間福善郡守吳繹已嘗梓行
之彼胡元之翰猶能行此矧今當
熙洽之時文教大同之日而可無
是舉哉刻既成凡五十一卷舊刻

通志前序
三
只曰通志稱失先生本意今此略
稱者仍其舊也陳公名宗夔湖之
通山人張公名謙浙之慈谿人莫
嘉惠後季之心一也

正德兼戊歲仲冬望日

賜進士及第翰列大夫南京國子祭酒
肯左春坊左諭德兼翰林院侍讀

經筵講官同脩

會典國史三山後季龔用卿撰

會典國史三區
 餘並精官同創

通志總序

右迪功郎鄭樵

百川異趣必會于海然後九州無浸淫之患萬國殊途必通諸夏然後八荒無壅滯之憂會通之義大矣哉自書契以來立言者雖多惟仲尼以天縱之聖故總詩書禮樂而會于一手然後能同天下之文貫二帝三王而通為一家然後能極古今之變是以其道光明百世之上百世之下不能及仲尼既沒百家諸子興焉各效論語以空言著書論語門徒集仲尼語至於歷代實蹟無所紀繫迨漢建元元封之後司馬氏父子出

馬司馬氏世司典籍工於制作故能上稽仲尼之意
會詩書左傳國語世本戰國策楚漢春秋之言通黃
帝堯舜至于秦漢之世勒成一書分爲五體本紀紀
年世家傳代表以正歷書以類事傳以著人使百代
而下史官不能易其法學者不能舍其書六經之後
惟有此作故謂周公五百歲而有孔子孔子五百歲
而在茲乎是其所以自待者已不淺然大著迷者必
深於博雅而盡見天下之書然後無遺恨當遷之時
挾書之律初除得書之路未廣亘三千年之史籍而
跼蹐於七八種書所可爲遷恨者博不足也凡著書

者雖採前人之書必自成一家言左氏楚人也所見
多矣而其書盡楚人之辭公羊齊人也所聞多矣而
其書皆齊人之語今遷書全用舊文間以俚語良由
採摭未備筆削不遑故曰予不敢墮先人之言乃述
故事整齊其傳非所謂作也劉知幾亦譏其多聚舊
記時插雜言所可爲遷恨者雅不足也大抵開基之
人不免草創全屬繼志之士爲之彌縫晉之乘楚之
檇杙魯之春秋其實一也乘檇杙無善後之人故其
書不行春秋得仲尼挽之於前左氏推之於後故其
書與日月並傳不然則一卷事目安能行於世自春

秋之後惟史記擅制作之規模不幸班固非其人遂失會通之旨司馬氏之門戶自此衰矣班固者浮華之士也全無學術專事剽竊肅宗問以制禮作樂之事固對以在京諸儒必能知之儻臣鄰皆如此則顧問何取焉及諸儒各有所陳固惟竊叔孫通十二篇之儀以塞白而已儻臣鄰皆如此則奏議何取焉肅宗知其淺陋故語竇憲曰公愛班固而忽崔駰此葉公之好龍也固於當時已有定價如此人材將何著述史記一書功在十表猶衣裳之有冠冕木水之有本原班固不通旁行邪上以古今人物彊立差等且

謂漢紹堯運自當繼堯非遷作史記廁於秦項此則無稽之談也由其斷漢爲書是致周秦不相因古今成間隔自高祖至武帝凡六世之前盡竊遷書不以爲慚自昭帝至平帝凡六世資於賈逵劉歆復不以爲耻况又有曹大家終篇則固之自爲書也幾希往往出固之胸中者古今人表耳他人無此謬也後世衆手修書道傍築室掠人之文竊鍾掩耳皆固之作備也固之事業如此後來史家奔走班固之不暇何能測其淺深遷之於固如龍之於猪柰何諸史棄遷而用固劉知幾之徒尊班而抑馬且善學司馬遷者

莫如班彪續遷書自孝武至于後漢欲令後人之
續已如已之續遷既無衍文又無絕緒世世相承如
出一手善乎其繼志也其書不可得而見所可見者
元成二帝贊耳皆於本紀之外別記所聞可謂深入
太史公之閫奧矣凡左氏之有君子曰者皆經之新
意史記之有太史公曰者皆史之外事不爲褒貶也
問有及褒貶者褚先生之徒雜之耳且紀傳之中旣
載善惡足爲鑒戒何必於紀傳之後更加褒貶此乃
諸生決科之文安可施於著述殆非遷彪之意况謂
爲贊豈有貶辭後之史家或謂之論或謂之序或謂

之銓或謂之評皆效班固臣不得不劇論固也司馬
談有其書而司馬遷能成其父志班彪有其業而班
固不能讀父之書固爲彪之子旣不能保其身又不
能傳其業又不能教其子爲人如此安在乎言爲天
下法范曄陳壽之徒繼踵率皆輕薄無行以速罪辜
安在乎筆削而爲信史也孔子曰殷因於夏禮所損
益可知也周因於殷禮所損益可知也此言相因也
自班固以斷代爲史無復相因之義雖有仲尼之聖
亦莫知其損益會通之道自此失矣語其同也則紀
而復紀一帝而有數紀傳而復傳一人而有數傳天

文者千古不易之象而世世作天文志洪範五行者
一家之書而世世序五行傳如此之類豈勝繁文語
其異也則前王不列於後王後事不接於前事郡縣
各爲區域而昧遷革之源禮樂自爲更張遂成殊俗
之政如此之類豈勝斷綆曹魏指吳蜀爲寇北朝指
東晉爲僭南謂北爲索虜北謂南爲島夷齊史稱梁
軍爲義軍謀人之國可以爲義乎隋書稱唐兵爲義
兵伐人之君可以爲義乎房玄齡董史冊故房彥謙
擅美名虞世南預修書故虞荔虞寄有嘉傳甚者桀
犬吠堯吠非其主晉史黨晉而不有魏凡忠於魏者

目爲叛臣王淩諸葛誕母丘儉之徒抱屈黃壤齊史
黨齊而不有宋凡忠於宋者目爲逆黨袁粲劉秉沈
攸之之徒含冤九原噫天日在上安可如斯似此之
類歷世有之傷風敗義莫大乎此遷法旣失固弊日
深自東都至江左無一人能覺其非惟梁武帝爲此
慨然乃命吳均作通史上自太初下終齊室書未成
而均卒隋楊素又奏令陸從典續史記訖于隋書未
成而免官豈天之靳斯文而不傳與抑非其人而不
祐之與自唐之後又莫覺其非凡秉史筆者皆準春
秋專事褒貶夫春秋以約文見義若無傳釋則善惡

難明史冊以詳文該事善惡已彰無待美刺讀蕭曹
之行事豈不知其忠良見莽卓之所爲豈不知其凶
逆夫史者國之大典也而當職之人不知留意於憲
章徒相尚於言語正猶當家之婦不事饗殮專鼓唇
舌縱然得勝豈能肥家此臣之所深耻也江淹有言
修史之難無出於志誠以志者憲章之所繫非老於
典故者不能爲也不比紀傳紀則以年包事傳則以
事繫人儒學之士皆能爲之惟有志難其次莫如表
所以范曄陳壽之徒能爲紀傳而不敢作表志志之
大原起於爾雅司馬遷曰書班固曰志蔡邕曰意華

嶠曰典張勃曰錄何法盛曰說餘史並承班固謂之
志皆詳於浮言略於事實不足以盡爾雅之義臣今
總天下之大學術而條其綱目名之曰略凡二十略
百代之憲章學者之能事盡於此矣其五略漢唐諸
儒所得而聞其十五略漢唐諸儒所不得而聞也生
民之本在於姓氏帝王之制各有區分男子稱氏所
以別貴賤女子稱姓所以別婚姻不相紊濫秦并六
國姓氏混而爲一自漢至唐歷世有其書而皆不能
明姓氏原此一家之學倡於左氏因生賜姓胙土命
氏又以字以謚以官以邑命氏邑亦土也左氏所言

通志總序
惟茲五者臣今所推有三十二類左氏不得而聞故
作氏族略書契之本見於文字獨體爲文合體爲字
文有子母主類爲母從類爲子凡爲字書者皆不識
子母文字之本出於六書象形指事文也會意諧聲
轉注字也假借者文與字也原此一家之學亦倡於
左氏然止戈爲武不識諧聲反正爲乏又昧象形左
氏旣不別其源後人何能別其流是致小學一家皆
成鹵莽經旨不明穿鑿蠡起盡由於此臣於是驅天
下文字盡歸六書軍律旣明士乃用命故作六書略
天籟之本自成經緯縱有四聲以成經橫有七音以

成緯皇頡制字深達此機江左四聲反沒其旨凡爲
韻書者皆有經無緯字書眼學韻書耳學眼學以母
爲主耳學以子爲主母主形子主聲二家俱失所主
今欲明七音之本擴六合之情然後能宣仲尼之教
以及人面之俗使裔夷之俘皆知禮義故作七音略
天文之家在於圖象民事必本於時時序必本於天
爲天文志者有義無象莫能知天臣今取隋丹元子
步天歌句中有圖言下成象靈臺所用可以仰觀不
取甘石本經惑人以妖妄速人於罪累故作天文略
地理之家在於封圻而封圻之要在於山川禹貢九

通志總序
州皆以山川定其經界九州有時而移山川千古不易是故禹貢之圖至今可別班固地理主於郡國無所底止雖有其書不如無也後之史氏正以方隅郡國併遷方隅顛錯皆因司馬遷無地理書班固爲之創始致此一家俱成謬學臣今準禹貢之書而理川源本開元十道圖以續今古故作地里略都邑之本金湯之業史氏不書黃圖難考臣上稽三皇五帝之形勢遠探四夷八蠻之巢穴仍以梁汴者四朝舊都爲痛定之戒南陽者疑若可爲中原之新宅故作都邑略謚法一家國之大典史氏無其書奉常失其旨

周人以諱事神謚法之所由起也古之帝王存亡皆用名自堯舜禹湯至于桀紂皆名也周公制禮不忍名其先君武王受命之後乃追謚太王王季文王此謚法所由立也本無其書後世僞作周公謚法欲以生前之善惡爲死後之勸懲且周公之意旣不忍稱其名豈忍稱其惡如是則春秋爲尊者諱爲親者諱不可行乎周公矣此不道之言也幽厲桓靈之字本無凶義謚法欲名其惡則引辭以遷就其意何爲皇頡制字使字與義合而周公作法使字與義離臣今所纂並以一字見義削去引辭而除其曲說故作謚

通志總序
略祭器者古人飲食之器也今之祭器出於禮圖徒務說義不思適用形制既乖豈便歆享夫祭器尚象者古之道也器之大者莫如壘故取諸雲山其次莫如尊故取諸牛象其次莫如彝故取諸雞鳳最小者莫如爵故取諸雀其制皆象其形鑿項及背以出內酒惟劉杳能知此義故引魯郡地中所得齊子尾送女器有犧尊及齊景公冢中所得牛尊象尊以爲證其義甚明世莫能用故作器服略樂以詩爲本詩以聲爲用風土之音曰風朝廷之音曰雅宗廟之音曰頌仲尼編詩爲正樂也以風雅頌之歌爲燕享祭祀

之樂工歌鹿鳴之三笙吹南陔之三歌間魚麗之三笙間崇丘之三此大合樂之道也古者絲竹有譜無辭所以六笙但存其名序詩之人不知此理謂之有其義而亡其辭良由漢立齊魯韓毛四家博士各以義言詩遂使聲歌之道日微至後漢之末詩三百僅能傳鹿鳴騶虞伐檀文王四篇之聲而已太和末又失其三至于晉室鹿鳴一篇又無傳自鹿鳴不傳後世不復聞詩然詩者人心之樂也不以世之興衰而有亡繼風雅之作者樂府也史家不明仲尼之意棄樂府不收乃取工伎之作以爲志臣舊作系聲樂府

以集漢魏之辭正爲此也今取篇目以爲次曰樂府
正聲者所以明風雅曰祀享正聲者所以明頌又以
琴操明絲竹以遺聲準逸詩語曰韶盡美矣又盡善
也武盡美矣未盡善也此仲尼所以正舞也韶即文
舞武即武舞古樂甚希而文武二舞猶傳於後世良
由有節而無辭不爲義說家所惑故得全仲尼之意
五聲八音十二律者樂之制也故作樂略學術之苟
且由源流之不分書籍之散亡由編次之無紀易雖
一書而有十六種學有傳學有注學有章句學有圖
學有數學有識緯學安得總言易類乎詩雖一書而

有十二種學有詁訓學有傳學有注學有圖學有譜
學有名物學安得總言詩類乎道家則有道書有道
經有科儀有符籙有吐納內丹有爐火外丹凡二十
五種皆道家而渾爲一家可乎醫方則有脉經有灸
經有本草有方書有炮炙有病源有婦人有小兒凡
二十六種皆醫家而渾爲一家可乎故作藝文略冊
府之藏不患無書校讎之司未聞其法欲三館無素
餐之人四庫無蠹魚之簡千章萬卷日見流通故作
校讎略河出圖天地有自然之象圖譜之學由此而
興洛出書天地有自然之文書籍之學由此而出圖

成經書成緯一經一緯錯綜而成文古之學者左圖
右書不可偏廢劉氏作七略收書不收圖班固即其
書爲藝文志自此以還圖譜日亡書籍日冗所以困
後學而隳良材者皆由於此何哉即圖而求易即書
而求難舍易從難成功者少臣乃立爲二記一曰記
有記今之所有者不可不聚二曰記無記今之所無
者不可不求故作圖譜略方冊者古人之言語款識
者古人之面貌方冊所載經數千萬傳款識所勒猶
存其舊蓋金石之功寒暑不變以茲稽古庶不失真
今藝文有志而金石無紀臣於是採三皇五帝之泉

幣三王之鼎彝秦人石鼓漢魏豐碑上自蒼頡石室
之文下逮唐人之書各列其人而名其地故作金石
略洪範五行傳者巫瞽之學也歷代史官皆本之以
作五行志天地之間災祥萬種人間禍福冥不可知
若之何一蟲之妖一物之戾皆繩之以五行又若之
何晉厲公一視之遠周單公一言之徐而能關於五
行之沴乎晉申生一衣之偏鄭子臧一冠之異而能
關於五行之沴乎董仲舒以陰陽之學倡爲此說本
於春秋牽合附會歷世史官自愚其心目俛首以受
籠罩而欺天下臣故削去五行而作災祥略語言之

理易推名物之狀難識農圃之人識田野之物而不
達詩書之旨儒生達詩書之旨而不識田野之物五
方之名本殊萬物之形不一必廣覽動植洞見幽潛
通鳥獸之情狀察草木之精神然後參之載籍明其
品彙故作昆蟲草木略凡十五略出臣胸臆不涉漢
唐諸儒議論禮略所以叙五禮職官略所以秩百官
選舉略言掄材之方刑法略言用刑之術食貨略言
財貨之源流凡茲五略雖本前人之典亦非諸史之
文也古者記事之史謂之志書大傳曰天子有問無
以對責之疑有志而不志責之丞是以宋鄭之史皆

謂之志太史公更志爲記今謂之志本其舊也桓君
山曰太史公三代世表旁行邪上並效周譜古者紀
年別繫之書謂之譜太史公改而爲表今復表爲譜
率從舊也然西周經幽王之亂紀載無傳故春秋編
年以東周爲始自皇甫謐作帝王世紀及年歷上極
三皇譙周陶弘景之徒皆有其書學者疑之而以太
史公編年爲正故其年始於共和然共和之名已不
可據况其年乎仲尼著書斷自唐虞而紀年始於魯
隱以西周之年無所考也今之所譜自春秋之前稱
世謂之世譜春秋之後稱年謂之年譜太史公紀年

以六甲後之紀年者以六十甲或不用六十甲而用
歲陽歲陰之名今之所譜即太史公法既簡且明循
環無滯禮言臨文不諱謂私諱不可施之於公也若
廟諱則無所不避自漢至唐史官皆避諱惟新唐書
無所避臣今所修準舊史例間有不得而避者如謚
法之類改易本字則其義不行故亦準唐舊漢景帝名啓改
啓為開安帝名慶改慶為賀唐太祖名虎改虎為武
高祖名淵改淵為水若章懷太子注後漢書則濯龍
淵不得而諱杜佑作通夫學術超詣本乎心識如人
典則虎賁不得而諱入海一入一深臣之二十略皆臣自有所得不用舊
史之文紀傳者編年紀事之實蹟自有成規不為智

而增不為愚而減故於紀傳即其舊文從而損益若
紀有制詔之辭傳有書疏之章入之正書則據實事
寘之別錄則見類例唐書五代史皆本朝大臣所修
微臣所不敢議故紀傳訖隋若禮樂政刑務存因革
故引而至唐云嗚呼酒醴之末自然澆漓學術之末
自然淺近九流設教至末皆弊然他教之弊微有典
刑惟儒家一家去本太遠此理何由班固有言自武
帝立五經博士開弟子員設科射策勸以官祿訖于
元始百有餘年傳業者寢盛枝葉繁滋一經說至百
餘萬言大師眾至十餘人蓋祿利之路然也且百年

通志終序
之間其患至此千載之後弊將若何况祿利之路必
由科目科目之設必由乎文辭三百篇之詩盡在聲
歌自置詩博士以來學者不聞一篇之詩六十四卦之
易該於象數自置易博士以來學者不見二卦之易皇
頡制字盡由六書漢立小學凡文字之家不明一字
之宗伶倫制律盡本七音江左置聲韻凡音律之家
不達一音之旨經既苟且史又荒唐如此流離何時
返本道之汙隆存乎時時之通塞存乎數儒學之弊至
此而極寒極則暑至否極則泰來此自然之道也臣
蒲柳之質無復餘齡葵藿之心惟期盛世謹序

夾漈先生通志包括天地陰陽禮樂制度古今事
實大無不備小無或遺是集繡梓於三山郡庠亦
既獻之

天府藏之

秘閣然北方學者猶未之見余叨守福唐洪惟
文軌會同斯文豈宜專美一方迺募僚屬仍捐已
俸稟之

省府摹楷五十部散之江北諸郡嘉惠後學孰而
復之若伐薪於林探丸於穴信手而得用以輔佐
朝叅贊

化育豈云小補倘博雅君子同予志者益廣其傳
是所願望至治二禩壬戌夏五郡守可堂吳繹書
于三山郡齋

通志總目録
氏族略第一
氏族序
氏族目録
以國爲氏
以邑爲氏
以亭爲氏
以姓爲氏
以名爲氏
以族爲氏

通志總目録

氏族略第一

氏族序

氏族目録

以國爲氏

以邑爲氏

以亭爲氏

以姓爲氏

以名爲氏

以族爲氏

以郡國爲氏

以鄉爲氏

以地爲氏

以字爲氏

以次爲氏

夷狄大姓

親附

所居附

以官為氏

以爵為氏

以凶德為氏

以吉德為氏

以技為氏

以事為氏

以謚為氏

以爵系為氏

以國系為氏

以族系為氏

以名氏為氏

國邑 鄉附

以國爵為氏

邑爵 附

以邑系為氏

邑官 附

以官名為氏

官氏 附

以邑謚為氏

以謚氏為氏

以爵謚為氏

代北複姓

關西複姓

諸方複姓

代北三字姓

代北四字姓

平聲

上聲

去聲

入聲

複姓

以茲複姓不知其本故附四聲之後

總論十三篇

氏族略第二

以國為氏

古帝王氏

周同姓國

周異姓國

周不得姓之國

夏商以前國

夷狄之國

漢郡國

氏族略第三

以邑爲氏

以國周邑

以楚衛邑

楚邑

魏邑

諸國邑

以鄉爲氏

以地爲氏

曾邑

鄭邑

宋邑

趙邑

漢魏邑

以亭爲氏

以姓爲氏

氏附

晉邑

齊邑

韓邑

秦邑

以字爲氏

以周人字

以衛人字

以齊人字

以陳人字

氏族略第四

以名爲氏

以古天子名

以周人名

以鄭人名

曾人字

鄭人字

邾人字

楚人字

帝王名

曾人名

吳人名

齊人名

楚人名

夏人名

宋人名

諸國人名

名字未辨

以次為氏親附

帝王以族為氏

夷狄大姓

以官為氏

以爵為氏

以凶德為氏

以吉德為氏

以技為氏

以事為氏

以謚為氏

氏族略第五

以爵系為氏

以國系為氏

以族系為氏

以名字為氏國邑鄉附

以國爵為氏邑爵附

以邑系為氏邑官附

以官名為氏官氏附

以邑謚為氏

以謚為氏

以爵謚為氏

代北複姓

關西複姓

諸方複姓

代北三字姓

代北四字姓

平聲

上聲

去聲

入聲

複姓

氏族略第六

同名異實第一

改氏第二

改惡氏第三

漢魏受氏第四

變夷第五

變於夷第六

別族第七

避諱第八

音訛第九

省文第十

省言第十一

避仇第十二

六書略第一

外此三章

六書圖

關西野史

六書序

心韻

象貌

象數

象位

象氣

象聲

象屬

形兼聲

形兼意

指事

事兼聲

事兼形

事兼意

六書略第二

會意

轉注

建類主義轉注

建類主聲轉注

互體別聲轉注

互體別義轉注

六書略第三

諧聲

子母同聲

母主聲

主聲不主義

子母互為聲

聲兼意

三體諧聲 四體附

六書略第四

假借

同音借義

借同音不借義

協音借義

借協音不借義

因義借音

因借而借

語辭之借

五音之借

三詩之借

十日之借

十二辰之借

方言之借

雙音並義不為假借

六書略第五

起一成文圖

因文成象圖

古今殊文圖

古代殊文圖

諸國殊文圖

殊文總論

諧聲變體論

論急慢聲諧

論高下聲諧

論諧聲之惑

論象形之惑

論一二之所生

論子母

論子母所自

論省文

論篆隸

論創意

論變更

論遷革

論便從

論華梵 上中下

七音略第一

七音序

諧聲制字六圖

正聲協聲同諧圖第一

聲音俱諧圖第二 音諧聲不諧圖第三

一聲諧二音圖第四

一音諧二聲圖第五

一音諧三聲圖第六

六書內轉一之二十

七音略第二

外轉二十一之四十三

天文略第一

總序

東方七宿

北方七宿

西方七宿

南方七宿

天文略第二

太微宮

紫微宮

天市垣

天漢起沒

十二次度數

州郡躔次

七曜

地理略第一

賦姓序

四瀆

歷代封畛

開元十道圖

都邑略第一

都邑序

三皇都

五帝都

天文夏都

商都

夏商之制諸侯都

周都

周諸侯都

周夷狄都

秦都

天文兩漢都

三國都

兩晉都

十六國都

宋齊梁陳都

後魏都

隋都

四夷都

禮略第一

豐吉禮上

郊天

大雩

明堂

朝日夕月

大禘
臘

靈星

風師雨師及諸星等祠

方丘

神州后土附

社稷

山川

籍田

先蠶

禮略第二

吉禮下

宗廟

時享

薦新附

禘禘

功臣配享

天子七祀

諸侯附

古上陵

拜掃及諸節上食附

釋奠

祀先代帝王

名臣附

老君祠

先賢附

孔子祠

先儒附

太公廟

巡狩

封禪

歷代所尚

享司寒

藏冰開冰附

禋

葦菱桃梗

禳祠高禩

袞

諸雜祠

禮略第三

嘉禮

天子加元服

皇太子冠

皇子皇孫附

諸侯大夫士冠

天子納妃后

册后附

天子册妃嬪夫人

皇太子納妃

皇子諸王婚公主嫁附

公侯大夫士婚禮

元正冬至受朝賀

讀時令

册拜諸王侯

三老五更

鄉飲酒

賓禮

三恪二王後

軍禮

天子諸侯將出征類宜造禡并祭所過山川

較祭 田獵 講武

命將出征 宣露布 大射鄉射

合朔伐鼓 祭馬祖 時儻

禮略第四

凶禮

大喪及山陵制 并為期以下親哭及不親事附

喪期 天子弔大臣服

天子為大臣及諸親舉哀

諸侯及公卿大夫為天子服

皇太后長公主及三夫人已下為天子服杖

挽歌 秀孝為舉將服

郡縣吏為守令服 師弟子相為服

朋友相為服

謚略第一

謚上

序論五篇

謚中

謚法三篇

謚下

後論四篇

器服略第一

尊彝爵解之制

君臣冠冕巾幘等制度歷代冕弁

緇布冠 進賢冠附 牟追冠 章甫委貌附

通天冠 平天冠附 長冠 齊冠劉氏冠

遠遊冠 其服遠遊冠公服遠遊冠附

高山冠 側注冠附 法冠 柱後惠文冠

建華冠 鷓冠附

趙惠文冠 武冠武弁大冠鷓冠附

方山冠

巧士冠

却非冠

樊噲冠

術氏冠

却敵冠

翼善冠 幘頭附

皇 收啤爵弁廣冕附

皮弁

韋弁

幘 納言幘赤幘童子幘紺幘青幘細幘素幘黑幘空頂幘平巾幘介幘綠幘

幅 白幅附

帽 皮帽白帽黑帽高屋白紗帽高頂帽烏紗帽突騎帽

葛巾 角巾附 幅巾 縑巾黃巾

巾子 命欒首縑巾 君臣服章制度

后妃命婦首飾制度

后妃命婦服章制度

天子諸侯玉佩劔綬璽印

器服略第二

天子車輅

五輅 玉金象革木

戎車 獸車

指南車 司南車

白鷺車

辟惡車

副車 安車立車五時車

獵車 闐猪車闐虎車

記里鼓車

鸞旗車

皮軒車

耕根車 芝車三蓋車

安車

四望車

遊車

羊車

畫輪車

鼓吹車

象車

黃鉞車

金鉞車金鉦車

豹尾車

皇太后皇后車輅

皇太子皇子車輅

公侯大夫等車輅

王妃命婦等車

輦輿

旌旗

鹵簿 屬車附

樂略第一

樂府總序

正聲序論

漢短簫鏡歌二十二曲

漢鞞舞歌五曲

拂舞歌五曲魏武帝分碣石為四曲共八曲

鼓角橫吹十五曲胡角十曲

相和歌三十曲相和歌吟嘆四曲

相和歌四絃一曲相和歌平調七曲

相和歌清調六曲三婦豔詩一曲附

相和歌瑟調三十八曲

相和歌楚調十曲大曲十五曲

白紵歌一曲古辭梁武改為子夜吳聲四時歌

四曲共五曲

清商曲七曲附五十曲并夷樂四十一曲除內七曲同實計八十四曲

琴操五十七曲九引十二操三十六雜曲

遺聲序論古調二十四曲

征戍十五曲遊俠二十一曲

行樂十八曲

佳麗四十七曲女功才慧貞節

別離十九曲迎客怨思二十五曲

歌舞二十一曲 技能 絲竹十一曲

酌七曲 樓臺門闕 宮苑十九曲

都邑三十四曲 道路六曲

時景二十五曲 人生四曲

人物九曲 神仙二十二曲

梵竺四曲 蕃胡四曲

山水二十四曲 登臨泛渡 草木二十一曲 採種花果

車馬六曲 龍魚六曲 蟲豸

鳥獸二十一曲 雜體六曲

祀饗正聲序論 漢武郊祀之歌十九章

班固東都五詩 梁武帝雅歌十二曲

唐雅樂十二和曲 祀饗別聲序論

漢三侯之章 漢房中祠樂十七章

隋房內曲二首 梁武帝述佛法十曲

陳後主四曲 北齊後主二曲

唐七朝五十五曲 舞曲夷樂並不在此

文武序論 文武舞二十曲

唐三大舞

樂略第二十二

十二律 五聲八音名義

五聲十二律還相為宮

五聲十二律相生法

歷代製造

權量

八音

金一 木六

石二 匏七

土三 竹八

革四

絲五

八音之外又有桃一 貝二 葉三

職官略第一

官制總序

歷代官制要略

官數

官品

設官沿革

封爵

三公

宰相

祿秩

職官略第二

三公第一

三公總序

四輔二大附

太師

太傅

太保

太宰

太尉

司徒

司空

大司馬

大將軍

見武官類

總叙三公以下官屬

宰相第二

宰相總序

丞相長史 丞相司直

門下省第三

侍中

門下侍郎

給事中

散騎常侍

諫議大夫

起居

補闕拾遺附

典儀

城門郎

符寶郎

弘文館

校書

中書省第四

中書令

中書侍郎

中書舍人

通事舍人

集賢殿書院

史館

職官略第三

尚書省第五上

總論尚書

錄尚書

尚書令

僕射

左右丞

左右司郎中
員外郎附

尚書總序

八座附

郎中總序

都事主事令史總序

行臺省總序

尚書省第五下

吏部尚書

侍郎
司封郎中
員外郎

郎中

員外郎
考功郎中

員外郎
司勳郎中

戶部尚書

侍郎
倉部郎中
員外郎

郎中

金部郎中

度支郎中
員外郎

禮部尚書

侍郎
祠部郎中
員外郎

郎中

膳部郎中

禮部尚書

侍郎
祠部郎中
員外郎

郎中

膳部郎中

員外郎

通志

十六

員外郎

主客郎中

兵部尚書

侍郎

郎中

員外郎

員外郎

庫部郎中

刑部尚書

侍郎

郎中

員外郎

員外郎

司門郎中

工部尚書

侍郎

郎中

員外郎

員外郎

水部郎中

職官略第四

御史臺第六

御史大夫

中丞

侍御史

殿中侍御史

監察侍御史

主簿

諸卿第七上

總論諸卿少卿附

太常卿

丞

主簿

博士

兩京郊社令

協律郎

鼓吹令

太醫令

太樂令

廩犧令

汾祠

太卜令

光祿卿

丞

主簿

太官令

衛尉卿

丞

主簿

良醞令

武器令

武庫令

通志續目錄

宗正卿

丞 諸陵

主簿 太廟令

崇玄署

太僕卿

丞 典廐令 諸牧監

主簿 典牧監

乘黃令 車府令

大理卿

正 丞 司直

主簿 評事

獄丞 監

諸卿第七中

鴻臚卿

丞 典客

主簿 司儀

上林署 導官署

司農卿

丞 太倉署 苑總監 溫泉湯監 驥粟都尉 幹官長

主簿 鈎盾署 諸倉監 籍田令

司竹監 均輸令 典農中郎將

典農都尉 典農校尉 典農謁者

太府卿

丞 平准署

主簿 左右藏署 秘書郎

諸市署 常平署 秘書校書郎

秘書監

丞 秘書正字 佐郎

太史局令

著作郎

殿中監

丞 尚藥局奉御 尚舍局奉御 尚輦局奉御

尚食局奉御

尚衣局奉御 尚乘局奉御

諸卿第七下

內侍省

內侍 內謁者 宮闈局 內僕局

內常侍 內寺伯 內府局

內給事 掖庭局

少府監

丞 織染署 海丞 果丞

主簿 掌冶署

中尚署 棧 齎 暴室丞

通志續目錄

七

將作監

丞

左校署

主簿

右校署

甄官署

中校署

東園主章令

國子監

丞

國子祭酒

主簿

國子司業

助教

廣文館博士

太學博士

助教

四門博士

助教

律學博士

直講

大成

書學博士

算學博士

軍器監

丞

弩坊署令

主簿

甲坊署令

都水監

丞

都水使者

河渠署

主簿

職官略第五

武官第八上

將軍總序

左右衛

翊衛

倉曹參軍

長史

錄事參軍

騎曹參軍

左右親衛中郎將附

兵曹參軍

左右驍衛

左右武衛

左右威衛

左右領軍衛

左右金吾衛

左右監門衛

左右千牛衛

左右羽林軍

左右龍武軍

左右神武

武官第八下

大將軍

并官屬

車騎將軍

衛將軍

前後左右將軍

四征將軍

四鎮將軍

四安將軍

四平將軍

雜號將軍

監軍軍師祭酒理曹掾屬附

三署郎官序

中郎將五官左右中郎將

虎賁中郎將

東西南北四中郎將

雜中郎將

折衝府果毅別將附

奉車駙馬騎三都尉奉朝請

東宮官第九

東宮官序

太子六傅三太三少

太子賓客

太子詹事丞司直主簿

太子庶子

中允

司議郎

中舍人

舍人

通事舍人

左右諭德

左右贊善大夫

崇文館學士

洗馬

文學

校書

正字

典膳郎

藥藏郎

內直郎

典設郎

宮門郎

太子家令

太子率更令

太子僕

左右衛率府

左右司禦率府

左右清道率府

左右監門率府

左右內率府

旅賁中郎將

太孫官屬

職官略第六

王侯第十

州郡第十一上

司隸校尉

州牧刺史

總論州佐

別駕從事史

治中從事史

主簿

公曹書

部郡國從事史

典郡書佐

祭酒從事史

中正

都督總管節度團練
都統等使附

都護

州郡第十一下

京尹

京兆尹左馮翊右扶風河南尹留守附

郡太守

總論郡佐

郡丞

別駕

長史

司馬

錄事參軍

司功參軍

司倉參軍

司戶參軍

司兵參軍

限司法參軍

司士參軍

參軍事

經學博士

醫博士

中正

五官掾

督郵

郡尉

縣令

總論縣佐

丞

主簿

尉

五百

鄉官

職官略第七

文散官第十二

文散官

開府儀同三司

特進

光祿大夫以下

武散官

驃騎將軍

輔國將軍

鎮軍將軍以下

諸校尉

勳官第十三

命婦第十四

祿秩第十五

幹力 白直 仗身 庶僕
親事 帳內 執衣 防閣
邑士 士力
門夫等附

致仕官祿

職田

公廨田

官品第十六

漢官秩差次

選舉略第一

歷代制

周 秦 漢 後漢
魏 晉 東 宋
齊 梁 陳 後魏
北齊 後周 隋 唐
後魏 唐

考績

選舉略第二

雜議論上

舉人條例

雜議論下

選舉雜議七條

請改革選舉事件

内外文武百官五品以上

應非選司注擬者

吏部尚書

侍郎

兵部尚書

侍郎

禮部每年貢舉人

兵部舉選

京官六品以下

應合選注擬者

州府佐官

別駕少尹五府司馬赤令不在此例

中下縣丞以下及關津鎮戍官等

州縣 六品以下官資歷

諸堪充內官及宿衛可為統帥者

禁約雜條 學校

刑法略第一

歷代刑制 虞 秦 漢 夏 商 周 後漢 魏 東晉 宋 齊 梁 陳 後魏 北齊

肉刑議 漢 晉 後漢 魏 東晉

赦宥 放生附 隋 後周 梁 陳 後魏 北齊

食貨略第一

田制 陂渠 賦稅

屯田 歷代戶口 魏 周 秦 漢 後漢 後魏 北齊 後周 唐

丁中 隋 北齊 唐 後周

食貨略第二

錢幣 太昊 玉莽 周 後漢 秦 漢 晉 後漢 魏 北齊 後周 唐

漕運 鹽鐵茶 鬻爵 宋 齊 梁 陳 後魏 北齊 後周 唐

權酤 漢 隋 唐 陳

通志總目錄

算緡 漢齊

雜稅 後漢魏

平準 均輸

平糴 常平義倉

平糴 常平義倉

平糴 常平義倉

藝文略第一

經類

易

春秋

論語

藝文略第二

禮類

梁晉

後漢宋齊陳

北齊後周隋唐

書

國語

爾雅

詩

孝經

經解

周官

禮記

儀注

儀禮

月令

樂

喪服

會禮

小學

藝文略第三

史類

正史

編年

霸史上

霸史上

史記

晉

古魏史

陳

漢

後魏

宋

後魏

後漢

齊

北齊

通史

三國

梁

後周

梁吳

隋

紀錄

霸史下

雜史古雜史 兩漢 魏晉 南北朝

起居注起居注 實錄 會要

故事

職官上

職官下

刑法律類 令制 格條 式 貢舉 勅 斷獄

傳記耆舊 高隱 孝友 忠烈 名士

交遊 列傳 家傳 列女 科第

藝文略第四

地里

地里都城宮苑 郡邑

圖經方物 川瀆

名山洞府朝聘 行役

蠻夷

譜系

帝系皇族 總譜

韻譜郡譜 家譜

食貨

貨寶

器用

養養

種藝

茶

酒

目錄

總目

家藏總目

文章目

經史目

諸子類

儒術

藝文略第五

道家

老子

莊子

諸子

陰符經

黃庭經

參同契

目錄

傳

記

論

書

經

科儀

符錄

吐納

胎息

內視

道引

辟穀

內丹

外丹

金石藥

服餌

房中

修養

釋家

傳記

塔寺

論議

銓述

章鈔

儀律

目錄

音義

頌贊

語錄

藝文略第六

法家

名家

墨家

縱橫家

雜家

農家

小說

兵家

兵書

兵陰陽

天象

五星占

風雲氣候占

歷數

正歷

雜星歷

軍律

邊策

天文總占

雜星占

寶氣

歷術

漏刻

七曜歷

算術

三國算法

五行

易占

軌革

筮占

龜卜

射覆

占夢

雜占

風角

鳥情

逆刺

遜甲

太一

九宮

六壬

式經

陰陽

元辰

三命

行年

相法

相筭

相印

相字

堪輿

易圖

婚嫁

產乳

登壇

宅經

葬書

藝文略第七

藝術類

藝術

射

騎

畫錄

畫圖

投壺

弈碁

博塞

象經

擣菹

彈碁

打馬

雙陸

打球

彩選

葉子格

雜戲

醫方類

脉經

明堂鍼灸

本草

本草音

本草圖

本草用藥

採藥

炮炙

方書

單方

胡方

寒食散

病源

五藏

傷寒

脚氣

嶺南方

雜病

瘡腫

眼藥

口齒

婦人

小兒

食經

香熏

粉澤

類書類

類書上

類書下

文類

楚辭

別集一

魏楚

漢蜀

後漢吳

別集二

別集三

宋

齊

梁

藝文略第八

別集四

後魏陳

北齊隋

後周唐

別集五

五代別集詩

偽朝

宋朝

總集

詩總集

賦

贊頌

箴銘

碑碣

制誥

表章

啓事

四六

軍書

案判

刀筆

俳諧

奏議

論

策

書

文史

詩評

校讐略第一

秦不絕儒學論二篇

編次必謹類例論六篇

編次必謹亡書論三篇

書有名亡實不亡論二篇

編次失書論五篇

見名不見書論二篇

收書之多論一篇

闕書備於後世論一篇

亡書出於後世論一篇

亡書出於民間論一篇

求書遣使校書久任論一篇

求書之道有八論九篇

編次之訛論十五篇

崇文明於二類論一篇

泛釋無義論一篇

書有不應釋論三篇

書有應釋論一篇

不類書而類人論三篇

編書不明分類論三篇

編次有叙論二篇

編次不明論七篇

圖譜略第一

索象

原學

明用

記有

記無

金石略第一

上代文字

錢譜

三代款識

秦

兩漢

三國

晉

南北朝

隋

唐

唐六帝

唐名家

災祥略第一

序

天

日

月

星

地

水 旱 火 風

昆蟲草木略第一

序 草類 蔬類

稻類

昆蟲草木略第二

木類 果類 蟲魚類

禽類 獸類

通志總目錄終

氏族略第一

宋右迪功郎夾漈鄭 樵 著

明御史少岳陳宗夔 校

臣謹按司馬遷曰書班固曰志東觀曰記華嶠曰
典張勃曰錄何法盛曰說諸史通謂之志然志者
古史之名今改曰略略者舉其大綱云

氏族序

自隋唐而上官有簿狀家有譜系官之選舉必由於
簿狀家之婚姻必由於譜系歷代並有圖譜局置郎
令史以掌之仍用博通古今之儒知撰譜事凡百官

通志氏族略一
族姓之有家狀者則上之官為考定詳實藏於秘閣
副在左戶若私書有濫則糾之以官籍官籍不及則
稽之以私書此近古之制以繩天下使貴有常尊賤
有等威者也所以人尚譜系之學家藏譜系之書自
五季以來取士不問家世婚姻不問閥閱故其書散
佚而其學不傳三代之前姓氏分而為二男子稱氏
婦人稱姓氏所以別貴賤貴者有氏賤者有名無氏
今南方諸蠻此道猶存古之諸侯詛辭多曰墜命亡
氏踣其國家以明亡氏則與奪爵失國同可知其為
賤也故姓可呼為氏氏不可呼為姓姓所以別婚姻

故有同姓異姓庶姓之別氏同姓不同者婚姻可通
姓同氏不同者婚姻不可通三代之後姓氏合而為
一皆所以別婚姻而以地望明貴賤於文女生為姓
故姓之字多從女如姬姜嬴姒媯媯媯媯媯媯媯媯媯
類是也所以為婦人之稱如伯姬季姬孟姜叔姜之
類並稱姓也柰何司馬子長劉知幾謂周公為姬且
文王為姬伯乎三代之時無此語也良由三代之後
姓氏合而為一雖子長知幾二良史猶昧於此姓氏
之學最盛於唐而國姓無定論材寶作元和姓纂而
自姓不知所由來漢有鄧氏官譜應劭有氏族篇又

通志兵部四
有潁川太守聊氏萬姓譜魏立九品置中正州大中
正主簿郡中正功曹各有簿狀以備選舉晉宋齊梁
因之故晉散騎常侍賈弼太保王弘齊衛將軍王儉
梁北中郎諮議參軍知撰譜事王僧孺之徒各有百
家譜徐勉又有百官譜宋何承天撰姓苑與後魏河
南官氏志此二書尤爲姓氏家所宗唐太宗命諸儒
撰氏族志一百卷柳沖撰大唐姓系錄二百卷路淳
有衣冠譜韋述有開元譜柳芳有永泰譜柳璨有韻
略張九齡有韻譜林寶有姓纂邵思有姓解其書雖
多大槩有三種一種論地望一種論聲一種論字論

字者則以偏旁爲主論聲者則以四聲爲主論地望
者則以貴賤爲主然貴賤升沈何常之有安得專主
地望以偏旁爲主者可以爲字書以四聲爲主者可
以爲韻書此皆無與於姓氏凡言姓氏者皆本世本
公子譜二書二書皆本左傳然左氏所明者因生賜
姓胙土命氏及以字以謚以官以邑五者而已今則
不然論得姓受氏者有三十二類左氏之言隘矣一
曰以國爲氏二曰以邑爲氏天子諸侯建國故以國
爲氏虞夏商周魯衛齊宋之類是也卿大夫立邑故
以邑爲氏崔盧鮑晏臧費柳楊之類是也三曰以鄉

通志氏族附一
三
爲氏四曰以亭爲氏封建有五等之爵降公而爲侯
降侯而爲伯降伯而爲子降子而爲男亦有五等之
封降國侯而爲邑侯降邑侯而爲關內侯降關內侯
而爲鄉侯降鄉侯而爲亭侯學者但知五等之爵而
不究五等之封關內邑者溫原蘇毛甘樊祭尹之類
是也但附邑類更不別著裴陸龐閻之類封於鄉者
故以鄉氏麋采歐陽之類封於亭者故以亭氏五曰
以地爲氏有封土者以封上命氏無封土者以地居
命氏蓋不得受氏之人或有善惡顯著族類繁盛故
因其所居之所而呼之則爲命氏焉居傅巖者爲傅

氏徙稽山者爲嵇氏主東蒙之祀則爲蒙氏守橋山
之冢則爲橋氏彤氏因彤班食於彤門潁氏因考叔
爲潁谷封人東門襄仲爲東門氏桐門右師爲桐門
氏皆此道也隱逸之人高傲林藪居於祿里者呼之
爲祿里氏居於綺里者呼之爲綺里氏所以爲美也
優倡之人取媚酒食居於社南者呼之爲社南氏居
於社北者呼之爲社北氏所以爲賤也又如介之推
燭之武未必亡氏由國人所取信也故特標其地以
異於衆凡以地命氏者不一而足六曰以姓爲氏姓
之爲氏與地之爲氏其初一也皆因所居而命得賜

者爲姓不得賜者爲地居於姚墟者賜以姚居於嬴
濱者賜以嬴姬之得賜居於姬水故也姜之得賜居
於姜水故也故曰因生以賜姓七曰以字爲氏八曰
以名爲氏九曰以次爲氏凡諸侯之子稱公子公子
之子稱公孫公孫之子不可復言公孫則以王父字
爲氏如鄭穆公之子曰公子駢字子駟其子曰公孫
夏其孫則曰駟帶駟乞宋桓公之子曰公子目夷字
子魚其子曰公孫友其孫則曰魚菖魚石此之謂以
王父字爲氏無字者則以名魯孝公之子曰公子展
其子曰公孫夷伯其孫則曰展無駭展禽鄭穆公之

子曰公子豐其子曰公孫段其孫則曰豐卷豐施此
諸侯之子也天子之子亦然王子狐之後爲狐氏王
子朝之後爲朝氏是也無字者以名然亦有不以字
而以名者如樊皮字仲文其後以皮爲氏伍員字子
胥其後以員爲氏皆由以名行故也亦有不以王父
字爲氏而以父字爲氏者如公子遂之子曰公孫歸
父字子家其後爲子家氏是也又如公孫枝字子桑
其後爲子桑氏者亦是也亦有不以王父名爲氏而
以父名爲氏者如公子牙之子曰公孫茲字戴伯其
後爲茲氏是也又如季公鉏字子彌其後爲公鉏氏

者亦是也以名字爲氏者不一而足左氏但記王父字而已以次爲氏者長幼之次也伯仲叔季之類是也次亦爲字人生其始也皆以長幼呼及乎往來旣多交親稍衆則長幼有不勝呼然後命字焉長幼之次可行於家里而已此次與字之別也所以魯國三家皆以次命氏而亦謂之字焉良由三家同出其始也一家之人焉故以長幼稱十曰以族爲氏按左傳云爲謚因以爲族又按楚辭云昭屈景楚之三族也昭氏景氏則以謚爲族者也屈氏者因王子瑕食邑于屈初不因謚則知爲族之道多矣不可專言謚也

族近於次族者氏之別也以親別疏以小別大以異別同以此別彼孟氏仲氏以兄弟別也伯氏叔氏以長少別也丁氏癸氏以先後別也祖氏禰氏以上下別也第五氏第八氏同居之別也南公氏南伯氏同稱之別也孔氏子孔氏旗氏子旗氏字之別也軒氏軒轅氏熊氏熊相氏名之別也季氏之有季孫氏仲氏之有仲孫氏叔氏之有叔孫氏適庶之別也韓氏之有韓餘氏傅氏之有傅餘氏梁氏之有梁餘氏餘子之別也遂人之族分而爲四商人之族分而爲七此枝分之別也齊有五王合而爲一謂之五王氏楚

通志氏姓略一
有列宗合而爲一謂之列宗氏此同條之別也公孫
歸父字子家襄仲之子也歸父有二子一以王父字
襄仲爲仲氏一以父字子家爲子家氏公子郢字子
南其後爲子南氏而復有子郢氏伏羲之後有伏處
二氏同音異文共叔段之後有共氏又有叔氏又有
段氏凡此類無非辨族十一曰以官爲氏十二曰以
爵爲氏有官者以官無官者以爵如周公之兄弟也
周公爲太宰康叔爲司寇聃季爲司空是皆有才能
可任以官者也五叔無官是皆無才能不可任以官
者也然文王之子武王周公之兄弟雖曰無官而未

嘗無爵土如此之類乃氏以爵焉以官爲氏者太史
太師司馬司空之類是也雲氏庾氏籍氏錢氏之類
亦是也以爵爲氏者皇王公侯是也公乘公士不更
庶長亦是也十三曰以凶德爲氏十四曰以吉德爲
氏此不論官爵惟以善惡顯著者爲之以吉德爲氏
者如趙衰人愛之如冬日其後爲冬日氏古有賢人
爲人所尊尚號爲老成子其後爲老成氏以凶德爲
氏者如英布被黥爲黥氏楊玄感梟首爲梟氏齊武
惡巴東王蕭子響爲同姓故改蕭爲蛸後魏惡安樂
王元鑒爲同姓故改元爲元十五曰以技爲氏此不

通志氏族略一
論行而論能巫者之後爲巫氏屠者之後爲屠氏卜
人之後爲卜氏匠人之後爲匠氏以至秦龍爲氏御
龍爲氏于將爲氏烏浴爲氏者亦莫不然十六曰以
事爲氏此又不論行能但因其事而命之耳夏后氏
遭有窮之難后緡方娠逃出自竇而生少康支孫以
竇爲氏漢武帝時田千秋爲丞相以年老詔乘小車
出入省中時號車丞相其後因以車爲氏微子乘白
馬朝周茲白馬氏之所始也魏初平中有隱者常乘
青牛號青牛先生茲青牛氏之所始也十七曰以謚
爲氏周人以諱事神謚法所由立生有爵死有謚貴

者之事也氏乃貴稱故謚亦可以爲氏莊氏出於楚
莊王僖氏出於魯僖公康氏者衛康叔之後也宣氏
者魯宣伯之後也文氏武氏哀氏繆氏之類皆氏於
謚者也凡複姓者所以明族也一字足以明此不足
以明彼故益一字然後見分族之義言王氏則濫矣
本其所系而言則有王叔氏王孫氏言公氏則濫矣
本其所系而言則有公子氏公孫氏故十八曰以爵
系爲氏唐氏雖出於堯而唐孫氏又爲堯之別族滕
氏雖出於叔繡而滕叔氏又爲叔繡之別族故十九
曰以國系爲氏季友之後傳家則稱季孫不傳家則

通志氏族四十一
去孫稱季叔牙之後傳家則稱叔孫不傳家則去孫
稱叔故二十曰以族系爲氏士季者字也有士氏又
別出爲士季氏伍參者名也有伍氏又別出爲伍參
氏此以名氏爲氏者也有如韓嬰者本出韓國加
國以名爲韓嬰氏如臧會者本出臧邑加邑以名爲
臧會氏如屠住者本出住鄉加鄉以名爲屠住氏故
二十一曰以名氏爲氏而國邑鄉附焉禹之後爲夏
氏杞他奔魯受爵爲侯又有夏侯氏出焉媯姓之國
爲息氏公子邊受爵爲大夫又有息夫氏出焉此以
國爵爲氏者也白氏舊國也楚人取而邑之以其後

爲白侯氏故二十二曰以國爵爲氏而邑爵附焉原
氏以周邑而得氏申氏以楚邑而得氏及乎原加伯
爲原伯氏以別於原氏申加叔爲申叔氏以別於申
氏是之謂以邑系爲氏曾有沂邑因沂大夫相魯而
以沂相爲氏周有甘邑因甘平公爲王卿士而以甘
士爲氏故二十三曰以邑系爲氏而邑官附焉師氏
者太師氏也史氏者太史氏也師延之後爲師延氏
史晁之後爲史晁氏此以名隸官是之謂以官名爲
氏呂不韋爲秦相子孫爲呂相氏酈食其之後爲食
其氏曾孫武爲侍中改爲侍其氏此以官氏爲氏者

也故二十四曰以官名爲氏而官氏附焉以謚爲氏所以別族也邑而加謚如苦成子之後爲苦成氏臧文仲之後爲臧文氏氏而加謚者如楚釐子之後爲釐子氏鄭共叔之後爲共叔氏爵而加謚者如衛成公之後爲成公氏楚成王之後爲成王氏故二十五曰以邑謚爲氏二十六曰以謚氏爲氏二十七曰以爵謚爲氏也按古人著複姓之書多矣未有能明其義者也有中國之複姓有夷狄之複姓中國之複姓所以明族有重複之義二字具二義也以中國無衍語一言見一義夷狄多侈辭數言見一義夷狄有複

姓者侈辭也一言不能具一義必假數言而後一義具焉其於氏也則有二字氏有三字氏有四字氏其於音也則有二合音有三合音有四合音觀譯經潤文之義則知侈辭之道焉臣昔論中國亦有二合之音如者焉二合爲旃者與之與二合爲諸之類是也惟無三合四合之音今論中國亦有二字之氏惟無三字四字之氏此亦形聲之道自然相應者也二十八曰代北複姓二十九曰關西複姓三十曰諸方複姓此皆夷狄二字姓也三十一曰代北三字姓侯莫陳之類是也三十二曰代北四字姓自死獨膊之類

是也此外則有四聲又有復姓四聲者以氏族不得其所系之本乃分爲四聲以統之復姓者以諸有復姓而不得其所系之本者則附四聲之後氏族之道終焉五帝之前無帝號有國者不稱國惟以名爲氏所謂無懷氏葛天氏伏羲氏燧人氏者也至神農氏軒轅氏雖曰炎帝黃帝而猶以名爲氏然不稱國至二帝而後國號唐虞也夏商因之雖有國號而天子世世稱名至周而後諱名用謚由是氏族之道生焉最明著者春秋之時也春秋之時諸侯稱國未嘗稱氏惟楚國之君世稱熊氏荆蠻之道也支庶稱氏未

嘗稱國或適他國則稱國如宋公子朝在衛則稱宋朝衛公孫鞅在秦則稱衛鞅是也秦滅六國子孫皆爲民庶或以國爲氏或以姓爲氏或以氏爲氏姓氏之失自此始故楚之子孫可稱楚亦可稱芊周之子孫可稱周子南君亦可稱姬嘉又如姚恢改姓爲媯媯皓改姓爲姚茲姓與氏渾而爲一者也自漢至唐世有典籍討論茲事然皆出於一時之意不知澄本正源每一書成怨望紛起臣今此書則不然帝王列國世系之次本之史記實建國之始也諸家世系之次本之春秋世譜實受氏之宗也先天子而後諸侯

先諸侯而後卿大夫士先卿大夫士而後百工技藝
先爵而後謚先諸夏而後夷狄先有紀而後無紀繩
繩秩秩各歸其宗使千餘年湮源斷緒之典燦然在
目如雲歸于山水歸于淵日月星辰麗乎天百穀草
木麗乎土者也臣舊為氏族志五十七卷又有氏族
源氏族韻等書幾七十卷今不能備姑載其略云

氏族目錄

以國為氏

唐	虞	夏	商	殷	北殷	周
西周	周生	秦	漢	魯	晉	衛
蔡	曹	滕 <small>騰</small>	燕	鄭	吳	魏
韓	何	虢	郭	管	焦	滑
霍	聃	郟	浩	雍	畢	鄆
郇	郇 <small>成</small>	盛	于 <small>邢</small>	應	凡	蔣
邢	茅	胙	作	賈	芮	隨
胡	巴	杞 <small>爬</small>	遂	頓	道	邠 <small>幽</small>

偁	峯	彤	彤	齊	楚	宋
荆	陳	趙	田	許	莒	邾
朱	婁 <small>儂</small>	郟	兒	倪	杞	樓 <small>東樓</small>
越	紀	息 <small>郟</small>	鄧	梁	薛	蕭
沈	曾 <small>郟</small>	徐	邳 <small>云云</small>	郟	宿	羅
夔	淳于 <small>公川</small>	夷	穀 <small>國</small>	舒 <small>舒鳩</small>	蓼	舒鮑
須	須	郟	談	黎 <small>犁</small>	申	章
葛	諸葛	蓼	黃	權	江	顓
鄒	英	六	莘	辛	謝	射
偁	陽	封	呂	仇吾	祝	萊
						賴

譚	覃	弦	戴	項	項	暴
陽	冀	牟	鄆	鬲	巢	栢
軫	絞	貳	程	崇	扈	房
杜	箕	密須	寒	過	庸	戈
邳	鄆	鑄	邳	觀	襄	緡
岐	仍	奄	雙	武羅	吾	昆
昆吾	梅	癸北	雷	玄	冥	斟
郟	用	摯	胤	灌 <small>斟灌</small>	廖 <small>飄</small>	竹
郟	習	西陵	安陵	甲父	有窮	有扈
蒲姑	西王	孤竹	封父	終利	夙沙	秣

末 栢成 顧 阮 共恭 龔 洪

苑苑 逢 彭 韋 狄 白 翟

代 路潞 戎 支 驪 卑 廬

邠 甌馬 安 瞞 蠻 羌 鼓

米 滿 竺 落 洛 淮夷 臯落

義渠 西申 以郡國為氏

紅 蘄 番 柳 郟 東陽 東陵

櫟陽 周陽 信都 冠軍 武彊 廣武

以邑為氏

祭 尹 蘇 毛 樊 尋鄆 單

甘 緱 榮 邠 鞏 汜汎 謝丘

營 劉 原 召邵 或 郟后 費

郎 柳 匡 管 鄆 落姑 鄒

卞 瑕丘 矍相 菟裘 藥 邳 苦

邾 羊舌 羊 智 輔 續 戲陽 函與

邾 羊 絳 步 蒯黃 隄

曲 范士隨 苗 邠丙 吾丘虞 令狐 温

楊 孟 壺 鞮銅鞮 適 緜 解

州 鄆 莢 俠 鄂 翼 甯

元	儀	常	裘	承	濮	戚
汲	聶	棗 <small>棘</small>	商丘	五鹿	馮	京
閭丘	閭	隰	崔	盧	鮑	棠
穰	晏	晝	檀	來 <small>邾</small>	菑	盆
即墨	即	蔡丘	梁丘	籍丘	余丘	安平
高堂	鬪	遠 <small>蕪</small>	屈	陰	鍾	鍾離
春	上官	詹	蔓	白	葉	商密
軒丘	三閭	鄧陵	諸梁	崇谿	留	合
坎	華	平	橫	鄴		馬
睢	蘭	鹿	武成	鄆	衙	武安

華陽	涇陽	高陵	通	譙	鄆	鄆
縣	酈	取慮	薊	鮮于	鮮	母丘
母	三烏	渠丘 <small>著丘</small>	漁陽	堂邑	泉 <small>全</small>	揭陽
裴	以鄉為氏					
陸	耨	龐	閻	郝	尸	
肥	資	邾	胡母	大陸		
以亭為氏						
麋	采	俞豆	歐陽			
以地為氏	<small>所居附立</small>					
傳	蒙	陵陽	少室	城	池	涂

穠	鮭	橋	喬	勞	東關	關
穎	狐丘	丘	壺丘	桑丘	龍丘	虵丘
陶丘	於丘	苞丘	水丘	曹丘	楚丘	廩丘
曼丘	咸丘	浮丘	安丘	淄丘	稷丘	雍丘
何丘	麥丘	北丘	獻丘	崎丘	羌丘	逢丘
厚丘 <small>一作原</small>	姜	綺	濟	巷	艾	柘
燭	牟	闕	辟閭	申屠	申徒	東門
西門	西	南門	北門	陽門	桐門	夷門
闕門	木門	逢門	胥門	弋門	雍門	彬門
門	東宮	西宮	南宮	北宮	東郭	西郭

南郭	北郭	東閭	西閭	屋廬	市南	社南
社北	三丘	三州	延陵	於陵	平陵	梁垣
蒲圃	東方	西方	九方	東里	百里	東鄉
西鄉	南鄉	北鄉	東野	西野	南野	北野
北唐	北海	成陽	濮陽	鮮陽	鮭陽	梗陽
落下	瓜田	角	祿里	綺里	夏里	樗里
桐里	空同	延州	邾州	阪上	鈞陵	
姚	媯	姜	歸	任	風	姬
嬴	姓	是	子	芊	妙 <small>似</small>	隗
以姓爲氏 <small>氏附</small>						

允 偃有偃 禿 姞吉 酉 姪 漆

弋 侯岡 伊祁 伊 巳 嫪

以字為氏

林 家 忌 謀 顯 旅 方

賁 槐 吉 施 奇 為 貢

衆 騫 顓孫 公父 公之 公石 公索

公伯 公慎 公輸 公西 公罔 公冶 公祖

公羊 公良 公齊 公山 公儀 公沙 公玉

少施 夏父 子服 子家 子桑 子陽 子叔

子士 子言 子楊 子孟 子我 子有 子仲

子羽 張 矯 嘉 胥 先 利孫

平丕 叔帶 叔向 叔魚 孫 彌 析

石 南 子南 子玉 子伯 子齊 公南

公叔 公孟 公明 公文 公析 游 國

駟 印 良 伯有 羽 罕 子師

子國 子罕 子孔 子游 子駟 子皙 子豐

子人 孔 牛 樂 皇甫 靈 邊

正政 祿 乙 魚 事父 子革 子儀

慶 賀 尚 旗 子旗 子乾 子工

子泉 子襄 子雅 子尾 顏 董 明

子臧	子華	子州	公賓	袁	轅	爰
占	子獻	子占	子鞅	子芒	子尚	子禽
子輿	子寤	子沮	子宋	子夏	子枋	成
包	潘	乘	椒	囊	叔敖	無鈞
若敖	伯比	子庚	子季	子西	子重	子期
子囊	桑	逢孫	以名為氏	公孫	公孫	公孫
大庭	大	懷	醜	戲	伏	宓
有	神	軒	軒	鴻	金	青陽
青	媯	盤	吳	少	高陽	顯玉

堯	禹	啓	湯	甲	沃	槐
力	牧	玉	三苗	夷鼓	疇	堪
頡	倉頡	僑	嶠	童	僮	老
廣	放	奮	蓐	栗	尊盧	醜夷
勾龍	熙	脩	白冥	根水	奔水	列
夙	訾	虫	融	勾	尊	沌渾
屯	汪	稽	泠	冷	倫	伶倫
臺	回	斂	廉	龍	容	重
幕	莫	和	羲	父	禺	狸
纍	實	達	格	雄	終	季連

去疾	暉	弗忌	曠	遺	閔	輿	蒼	參	善
壽	段	甥	萬 <small>婉</small>	述	牙	晁 <small>朝</small>	服	蔓	囂
要	司	大狐	盈	牢	展	狐	鞠	咸	阜
既	豐	大戊	號射	雙	弓	昔	麴	飛廉	敖
常壽	蘭	嬰	季嬰	麗	賜	太	稷	昌	陸終
慶忌	然	夷吾	季夙	招	茲	季駟	篇	豹	丹
輒	子然	梁其	樓季	居	意如	季隨	皮	倉	臨

祝其	求	悅	圍	大	倚	建	將	刁	兼
耦	獲	說	龜	心	相	渦	具	羽	强
泥	季老	奚	越椒	楚季	辛廖	冉	將鉅	連	梁
庶其	子蕩 <small>蕩</small>	衍	嬰齊	無庸	接輿	冉	熊	法	子郢
茅夷	鐸遏	微	黑肱	季融	棄疾	染	能	光	高
噲	督	微生	巫臣	翠	射 <small>入聲</small>	枝	鬻	對	柴
搖	目夷	幾	鮮虞	子建	拳	到	生	對	白季
		仇	羿	子午	僚	鈞	員	對	激

申章	叔先	賓	散	倚	易	攸	名	離	由
子師	叔達	恩	繞	尾	苦	祁	顛	綸	由余
富父	叔夜	肩吾	肆	汝	弘	于	麻	鱗	孫陽
仲熊	叔服	徐吾	具	伍	曰	禽	柯	渾	偃師
仲顏	方叔	鍾吾	闕	禮	冶	琴	瑕	禪	卿
原仲	陶叔	由吾	洩	免	苟	襄	儋	開	無婁
慶父	甲鮮	叔山	捷	蹇	梓	黔	舟	狼	苴

因	南公	第五	次	癸	孟	立如	安國
領	大季	第二	攸	祖	仲	邴意	仲長
飢	以族為氏	第八	孺	舅	仲孫	舒堅	仲行
錡		太士	太叔	咎	叔		榮叔
條		主父	太伯	古	叔孫		墨台
昭		主	叔仲	禰	季		墨
繁		南伯	中叔	稚	伯		台
			仲叔		丁		怡

嗣 左 景 賞 索 陘 黨

掌 長勺 尾勺 趙陽 魯陽 終葵 工婁

傳餘 餘 韓餘 褐餘 梁餘 須遂 列宗

運奄 脩魚 五王 小王 屈南 續祁 羌憲

會庠 樂利 幹獻 伊秋 古 中 中

夷狄大姓 赫 塞 宜 傍平聲

党 朴 釋 赫 塞 宜 傍平聲

單平聲 雕 口 歛 異 騶 紙

緩 畿 論 副 沓 萋 郤

徐盧 源 茹 七 沓 萋 郤

以官為氏

雲 五鳩 爽鳩 桑扈 烏 史 南史

內史 青史 太史 王史 侯史 祝史 左史

右史 終古 監 士 籍 席 師

帥 中英 樂正 太祝 庾 褚師 褚

錢 山 司馬 司寇 寇 司徒 司空

司城 司功 司鴻 司祝 司工 公正 宗正

宗宗伯 符 軍 偏 調 衡 阿

環 箴 凌 酒 委亂 柱 豎

宰 宰氏 保 度 庫 御 訓

憲	諫	校	候	漏	節	畜
鄙	僕	粟	謁	閣	職	嗇
大師	大羅	牧師	馬師	少師	少正	宰父
行人	王人	徒人	左人	厨人	雍人	封人
寺人	大傅	中行	中壘	王官	弁官	左尹
右尹	門尹	箴尹	工尹	廐尹	連尹	沈尹
陵尹	季尹	芋尹	藍尹	樂尹	監尹	清尹
右尹	將匠	正令	趣馬	尚方	將軍	下軍
右行	右宰	右師	亞飯	三飯	四飯	理
里	相里	李				

皇	王	公	霸	侯	公乘	公士
不更	庶長					
以爵為氏						
蛸	莽	聞人	聞	臯	兀	勃
杙	黥	蝮	<small>唐武后賜有罪人以虺氏</small>			
以凶德為氏						
以吉德為氏						
冬日	老成	考成				
以技為氏						
巫	屠	甄	陶	優	卜	匠

秦龍 御龍 擾龍 屠羊 烏浴 路洛 干將

以事為氏

寶 所 痛 兒 車 鷓夷 冠

裼冠 新垣 白馬 乘馬 青牛 白象 白鹿

蒲 苻 芻 銳 空桑 白石 章仇

以謚為氏

莊 嚴 敬 文恭 康 武 桓 穆 繆

僖 釐 文 哀 幽 宜 昭 襄

聲 寧 威 隱 閔 簡 耿 靖

懿 惠 厲 獻 孝 繆 繆 肅

以爵系為氏

王叔 王子 王孫 公子 公孫 士孫

以國系為氏

唐孫 室孫 廖叔 滕叔 蔡仲 齊季

以族系為氏

仲孫 叔孫 季孫 臧孫 魚孫 楊孫 賈孫

古孫 福子 卷子

以名為氏

國邑鄉附

士丐 士季 士吉 士薦 士貞 士思 伍參

胡非 鬪耆 伯宗 祁夜 鬪班 鬪疆 魏疆

巫咸 匠麗 祝圉 藏會 韓嬰 韓言 韓厥

韓籍 韓褐 孟獲 史葉 封具 精縱 屠住

邵皓 干已 先穀 彭祖 熊率 熊相

以國爵為氏 邑爵附

夏侯 柏侯 韓侯 屈侯 羅侯 白侯 莒子

戎子 舒子 滑伯 葛伯 息夫

以邑系為氏 邑官附

原伯 温伯 召伯 申叔 沂相 甘士

以官名為氏 官氏附

師宜 師延 師祁 尹午 吕相 史晁 侍其

以邑謚為氏

苦成 古成 庫成 臧文 丁若

以謚氏為氏

釐子 共叔 惠叔 顏成 士成 尹文 鬪文

武仲

以爵謚為氏

成公 成王

代北復姓

長孫 万侯 宇文 慕容 慕輿 慕利 豆盧

獨孤 達奚 賀蘭 賀若 爾朱 赫連 賀拔

尉遲	咄突	斛律	斛斯	賀婁	伊婁	庫狄
若干	呼延	拓王	乙弗	薩孤	紇骨	丘敦
綦連	是連	可達	叱利	拔也	叱干	乙干
屋引	賀遂	拓跋	沮渠	秃髮	乞伏	折婁
谷渾	素和	吐萬	車焜	車非	紇干	乙旃
可頻	仇尼	賀悅	徒何	谷會	大野	拔略
俟利	俟玄	俟畿	俟力	俟奴	賀魯	賀葛
賀賴	賀兒	是婁	是賁	是云	是奴	叱利
叱門	叱呂	叱李	叱盧	宥連	費連	叱羅
叱奴	出連	費羽	黜弗	莫盧	莫輿	莫者

莫侯	蓋婁	疋婁	悅力	勅力	倍利	多蘭
賀術	吐奚	越勒	爾綿	温孤	解毗	牒云
護諾	鐵伐	胡掖	木易	者舌	尸逐	何柰
先賢	唯徐	呼毒	渠復	植黎	奇斤	茹茹
吐賀	吐突	紇單	悉屈	麗飛	吐門	吐難
渴單	阿單	渴侯	統萬	統嵇	悉雲	安遲
輾遲	烏蘭	副呂	柯拔	温盆	秘邗	如羅
丘林	如稽	鐵弗	薄奚	紇奚	達奚	口引
須卜	烏丸	可地	沓盧	茂眷	去斤	菟賴
素黎	庫門	可沓	醜門	庫汗	婆衍	若义

此志以方

宿勤 地倫 武都 普屯 折掘 咎盧 達步

斯引 叱靈 郁朱 鮑俎 鶻也 渠金 軍車

叱雷 駱雷 吐粟 都車 生耳 薄野 鶻奚

九盧 荷訾 李蘭 默容 三種 吐火 吐和

屋南 鶻野已上二十一姓見復錄並不詳所出 契苾 阿跌

僕固 高車 哥舒 執失 舍利 沙叱 沙陁

蘇農 似和 跌跌 大拔 啜刺已上十四姓並唐朝歸化

關西複姓 鉗耳 莫折 荔菲 彌姐 夫蒙 攜蒙已上西卷人不詳所出

昨和 屈男 罕井 魯步 同蹄 彡且 不蒙

叱啞

諸方複姓

夫餘 黑齒 鳧臾 似先 朝臣 瞿曇 鳩摩

佛圖 迦葉 鄯善 烏氏 焉耆 且末 昭武

波斯

代北三字姓

侯莫陳 破六韓 乙速孤 可朱渾 步大汗

郁久間 步六孤 丘穆陵 紇豆陵 沒鹿回

莫多婁 莫那婁 莫胡盧 莫且婁 莫侯盧

阿史那 阿史德 阿伏于 乙那婁 斛瑟羅

赤小豆	可足渾	壹斗眷	大莫于	温石蘭	若口引	樹若干	吐谷渾	宿六斤	步鹿孤
赤小豆	渴燭渾	步鹿根	大利稽	烏石蘭	費也頭	扈地干	叱伏列	烏落蘭	普陋茹
	越質詰	獨孤渾	俟力代	紇突隣	破落那	俟伏斤	庫儻官	破多羅	可地延
	阿逸多	末那樓	大洛稽	骨咄祿	沒路真	地駱拔	勿忸干	庫若干	拔列蘭
	突黎人	奚什盧	俟伏斤	俟呂陵	譬歷辰	郁原甄	普六茹	白揚提	阿鹿桓

代北四字姓

自死獨膊	東	蟲	琮	綦	其	騅	都
井疆六斤	桐	同	從	慈	元	衣	區
平聲	宮	充	松	釐	時	斐	瞿
	躬	翁	邦	斯	遲	希	俞
	叢	儂	涇	移	茨	賁	俱
	中	冬	危	脂	治	扶	衢
	茂	佟	馳	之	藜	塗	模

消	間	官	薰	閭	楛	虛	於	如	呼
便	駢	莞	罇	勤	枚	犀	洙	絢	寧
率	堅	但	敦	筋	新	陀	渠	儲	梧
延	全	錢	俾	芬	真	洼	踈	紆	軒
虔	肩	難	乾	言	頻	毒	東	遠	辜
吞	賢	姍	端	垣	欣	嵐	<small>平聲</small> 初	璩	韜
纏	娟	憫	謹	滾	仁	淮	鉏	沮	蕪

潛	投	尤	甌	征	印	琅	茶	朝	銚
鉞	樛	脩	稱	甸	荒	相	沙	蔗	饒
函	侵	郵	登	經	鄉	疆	奈	膠	韶
藍	鐔	秋	縉	零	當	將	蛇	蒿	遼
欽	不	恒	庚	喪	芳	諸	桃	聊	貂
譙	巷	備	更	廊	涼	查	蛾	貂	貂
鹽	猷	憂	星	杭	疆	花	備	超	超

通志

三

彊	稻	卷	本	邸	件	府	弭	奉	上聲
鞅	寶	充	雋	洗	堵	黼	紫	重	
象	我	典	棧	亥	浦	栩	履	隴	
馴	假	犀	瑄	改	圃	序	鬼	闖	
汧	仇	紹	晏	海	姥	舉	舞	起	
井	仰	表	蹇	村	補	處	宇	俟	
永	養	考	圈	菌	禮	巨	萬	被	

絮	務	固	類	統	咎	審	守	幸
桂	瓠	故	貴	鳳	覽	品	糗	杏
吞	錯	喻	尉	秘	澹	枕	醜	秉
計	據	布	矚	利	減	檢	聚	省
棣	住	樹	意	義	撤	儉	厚	猛
隸	鑪	遇	謂	騎	範	湛	後	斜
制	庶	附	露	匱		啖	部	鈕

去聲

論

胃	鏤	亮	暢	播	見	贊	進	焮	毳
舊	勾	盞	伉	操	薦	炭	遴	帶	蒂 <small>蕙</small>
就	富	況	抗	舍	燃	戰	慎	藹	稅
禁	繡	浪	亢	庫	淖	戀	靳	沛	藝
念	救	聖	曠	化	漕	賤	貫	貝	裔
	廐	性	相	晉	好	練	冠	允	弊
	灸	豆	諒	斥	耗	變	爨	佻	世

入聲

勃	鐸	鐵	糴	邾	悉	倥	藪	澗
墨	博	恪	折	厥	帙	濁	郁	木
勒	略	恪	滌	骨	肱	濯	束	沐
植	藥	洛	桀	髡	鬱	朔	錘	谷
特	約	薄	藥	笄	尉 <small>蔚</small>	學	郟	睦
錫	直	錯	齧	察	第	術	逮	瀟
壁	食	矍	別	脫	恤	暨	卓	鵠

林閭	廣成	梁由	巨母	段于	綦母	襲	麥	休
庚桑	務成	梁石	母將	青萍	西乞	蓋	帛	夕
有男	析成	梁可	母終	長盧	西都	星	益	室
澹臺	陽成	仲梁	母車	索盧	西鈕	蚕	革	赤
浩星	上成	穀梁	宣于	蒲盧	南榮	納	澤	辟
墨夷	盆成	將梁	鬪于	盧蒲	北人	涉	給	笮
養由	將閭	容成	多于	茲母	九百	接	集	適

復姓 以茲復姓不知其本故附四聲之後

安期	室中	漆彫	青鳥	樂王	鉤弋	洞沐
沐蘭	路中	空相	羊角	泠州	呂管	甫爽
端木	步叔	京相	苑羊	老萊	陸終	安是
姑布	石作	馬矢	孺羊	列禦	邑裘	邀僕
黔婁	古野	馬適	浩羊	瞻葛	懸潘	補祿
中梁	壤駟	巫馬	長魚	瑕呂	屠岸	游棣
中野	合博	關龍	昭沙	不弟	函冶	

總論十三篇

同名異實第一 改氏第二 改惡氏第三
 漢魏受氏第四 變夷第五 變於夷第六

事楚襄王文章齊名秦有唐厲為漢中尉擊黥布有功封斥丘侯

臣謹按釋例唐姬姓又公子譜一曰成王封叔虞於唐號曰唐叔侯其子燮父之後春秋時國小微弱遂屬為楚邑據此當云其子燮父之後別封于唐近於楚微弱遂為楚屬邑又按堯之後分為六唐氏杜氏范氏劉氏韋氏祁氏皆為著姓豈堯澤之不泯歟

虞氏 姚姓舜之建國也舜以天下授禹禹封舜之子商均於虞城為諸侯後世國絕以國為氏又周太王之子太伯之弟仲雍是為虞仲嗣太伯之後於句吳武王克商封舜之後胡公蒲於陳封虞仲之庶孫於虞城以為虞仲後虞仲國於吳其支庶封于此故亦謂之西吳此姬姓之虞也今陝州平陸縣東北

六十里有故虞城在僖五年晉滅之子孫亦以國氏夏氏 亦曰夏后氏姓顓有洪水之患使鯀治之九載不成功乃殛鯀于羽山用其子禹為司空治水有大功舜以天下授之是為夏后氏今陝州夏縣禹之所都也禹之受舜禪至桀巢武王克商封其後於杞其非為後不得封者以夏為氏焉又陳宣公之子少西字子夏其孫夏舒以王父為氏是為陳夏氏商氏 子姓商本上雜今之商州也後漢有夏馥夏牟商氏 也及成湯有天下始遷于亳而命以殷然商之號亦未始廢焉商始祖契其母曰簡狄為帝嚳次妃三人行浴見玄鳥墮卵取而吞之孕而生契舜命契為司徒封於商十四世至湯放桀又三十世至紂周武王滅之子孫以國為氏商瞿仲尼弟子又秦有衛鞅本衛公子也封為商君子孫亦以商氏焉宋朝登科有商庭又有商言詩登州殷氏 契始封於商後世遷于亳故京兆杜縣有亳人殷氏 亭是也杜城今在長安南故司馬遷云禹與西羌湯起亳也蓋有激水出陽城東至西華汝陽入于京穀熟是也

頽水合流古人并謂頽為潑故命以殷舊有潑水縣
宋建隆改商水隸陳州然遷于囂遷于相遷于耿遷
于朝歌皆謂之殷也自湯建國之所命也或謂之商
以契始封之命也自湯至雍已而商道始衰諸侯
或不不至雍一弟太戊立任伊尹之子伊陟為相桑
共生于朝一夕太拱伊陟曰妖不勝德君之政無乃
有闕太戊修德祥桑枯死商道復興故稱中宗太戊
崩子仲丁立遷于囂至河亶甲遷于相商復衰子祖
乙立遷于耿任巫賢而商道復興至于陽甲王業益
不振良由自仲丁以來廢適而更立諸弟子弟或爭
相代而立比九世亂於是諸侯不朝陽甲崩弟盤庚
立是時都河北盤庚渡河南凡五遷復居湯之故都
治亳行湯之政諸侯始朝其弟少辛立商復衰百姓
思盤庚之治乃作盤庚三篇至武丁即位因夢而求
得傅說為相為中興主廟號高宗至武乙復去亳徙
河北好射獵為華囊盛血仰而射之曰射天暴雷震
死至紂為周武王所滅封微子於宋以
奉湯祀其子孫不得封者以國為氏
殷北周氏姜姬黃帝之苗裔后稷棄之後有郇氏曰
殷氏周氏

期月生稷初以為不祥而棄之故名曰棄好種藝堯
聞之舉為農師舜封於郇號曰后稷郇今武功縣蔡
城是也郇之總名曰周故國號周后稷卒子不窋立
不窋末年夏太康失國稷官遂廢不窋失職乃奔戎
狄之間孫公劉復修后稷之業詩人歌之遷于豳今
邠州三水有豳城是也至古公亶父有薰鬻之難
去豳居豳人扶老攜幼盡歸之憐國亦歸之今鳳
翔岐山是也至文王始伯諸侯武王光有天下追封
古公季歷文王為文王都豐武王都鎬豐在東與
鄆縣東南鎬在豐之東二十里昭王之時王網不振
乃南巡狩卒於江上穆王得八駿西巡於崑崙之丘
以見西王母樂而忘歸徐偃王作亂厲王無道國人
畔之出奔于尋陽公二相行政號曰共和共和
十四年立厲王之太子靖是為宣王周室中與其子
幽王為褒姒蠱惑欲立其子伯服而廢申后太子宜
咎宜咎奔申申侯與犬戎攻周殺幽王於戲晉文侯
與鄭武公迎宜咎于申而立之是為平王徙居東都
王城今西京河南縣是也平王四十九年魯隱公之
元也敬王又遷成周今洛陽縣也敬王三十九年
獲麟之歲也敬王四十四年春秋終元王以下十九年

通志卷之二

三

二世二百二十一年報王為秦所滅黜為庶人百姓
號曰周家因為氏焉又平王之子別封汝南者亦為
周氏見志猶詳又有周公黑有之後世為周卿士又
商有太史周任豈其食采於周與又秦相有周恢又
有姬氏唐先天中避明皇嫌名改為周氏又上元中
暨佐時準制改為周氏又代北復姓有賀魯氏改為
周氏又後魏獻帝次兄普氏改為西周氏周武公其
周氏又後周改周氏為車非氏
後為西周生氏見姓苑今人呼人亦曰某生不必外
周氏唐外秦氏嬴姓少皞之後也一曰惡來其後為秦二
養周氏秦氏秦谷故隴西秦亭是也隴西并入汧封於秦
曰季勝其後為趙惡來之後五世曰非子初封於秦
隸隴州有故秦城在後徙封平陽復遷于岐豐之間
又遷于犬丘又遷于雍又遷于櫟陽又遷于咸陽皆
本於秦谷故號秦焉非子好馬及畜周孝王使主畜
于汧渭之間馬大蕃息孝王曰昔柏翳佐舜主畜畜
多息故有土賜姓嬴今後世亦為朕息馬朕其分土
為附庸邑之秦使續嬴氏祀號曰秦嬴或曰伯益佐

舜賜姓嬴氏秦嬴四世曰秦仲為周宣王大夫始有
車馬禮樂以討西戎死之莊公立長子世父曰戎殺
我大父我非殺戎王不敢入邑讓與其弟襄公周幽
王有犬戎之難襄公救周以兵送平王都維邑平王
封襄公為諸侯賜之岐以西之地至穆公用百里奚
蹇叔為大夫納公子重耳為晉君不殺孟明視西乞
術白乙丙以報晉人殺之役禮亡臣由余以伐戎益
富國疆兵自此以還六國不能與之爭衡凡三十五
世自子嬰降漢秦之子孫以國為氏焉魯又有秦氏
居於秦邑今漢州范縣北舊秦亭是其地又楚有秦
商魯有秦非秦有秦祖秦冉者皆為仲尼弟子漢有
潁川太守秦彭晉有秦起

太史公曰秦之先為嬴姓其後分封以國為姓有
徐氏郟氏莒氏鍾離氏運奄氏菟裘氏將梁氏黃
氏江氏修魚氏白冥氏蜚廉氏秦氏然秦以其先

造父封趙城為趙氏

臣謹按嬴姓也秦氏也何謂以國為姓乎徐邈言黃江國也以國為氏者鐘離楚邑菟裘魯邑也以邑為氏者蜚廉人名也以名為氏者何謂以國為姓乎凡此十三氏并趙為十四氏其為氏不同而姓則同嬴也由司馬氏作紀世家為譜系之始而昧於此義致後世之言姓氏者無別焉言秦者又有三秦國之後以國為氏其有出於魯者以邑為氏蓋魯有秦邑故也出於楚者未知以邑以字與然此三秦者所出既殊皆非同姓彼十四氏雖不同

秦而同嬴是為同姓此三秦者雖同秦而不同嬴是不為同姓古者婚姻之制別姓不別氏三秦可以通婚姻十四氏不可以通婚姻此道湮蕪已久譜牒之家初無識別

漢氏姓苑云東莞有此姓云漢高帝之後初項羽封沛公為漢王王巴蜀漢中今興元府漢中郡也

自高帝至光武終於獻帝通王莽十八年劉聖公二年計四百二十五年傳漢祚漢亡子孫或以國為氏
臣謹按三代之時天子諸侯傳國支庶傳氏其傳國者國亡則以國為氏三代之後雖有國號無問適庶皆以氏傳而謂之姓如漢家雖亡亦稱劉氏或有稱漢者雖存古道而存為希姓

周同姓國

臣謹按以國為氏者有二諸侯之子在其國稱公子在他國則稱國國亡無爵者亦稱國

魯氏

武王克商封其弟周公旦於曲阜本少昊之墟又大庭氏居之魯於其上作庫故謂大庭氏之

庫其地本各魯因以命國乃作都于曲阜宋祥符中改曲阜為仙源今隸兗州周公留相成王而使元子伯禽就封於魯錫之山川土田附庸官司典策四代之樂郊上帝與周同制伯禽之國周公戒之曰我文王之子武王之弟今王之叔父我於天下亦不賤矣然我沐三握髮一飯三吐哺猶恐失天下之士汝之魯慎無以國驕人伯禽之魯三年而報政周公曰何遲也曰變其俗革其禮喪三年然後除之太公封於齊五月而報政周公曰何速也曰吾簡其君臣禮從其俗為也周公歎曰魯後世其北面事齊矣不簡不易民不有近平易近民必歸之宣公之後三家盛公室微弱昭公見逐卒于乾侯自隱公至哀公凡

十二世見春秋自悼公至頃公為楚考烈王所滅頃公亡遷于卞邑為家人子孫以國為氏

臣謹按魯自莊公之時齊桓公始伯爾後齊為盟主魯共命之不暇則報政之言周公不虛也况魯自襄仲殺適立庶宣公之後公室微弱政在三家昭公不反國哀公卒于有山氏可衰也哉魯起周公至頃公三十四世豈周公之澤流芳浸遠而微弱之漸亦由伯禽立政之所始也

晉氏

晉大夏之墟也堯之所都平陽其國曰唐及叔虞封於唐其子廢父嗣封改為晉以其地有晉水故也今為晉州其地正名翼亦名絳而平陽者是其總名至景公遷于新田謂新田為絳今絳州也而謂平陽為故絳叔虞者武王第二子初邑姜方娠武王夢天謂之曰余命而子虞與之唐及生有文在其

手曰虞遂命曰虞字子于成王立唐有亂周公滅之
成王與叔虞戲削桐葉為珪曰以此封若史佚因請
擇日立叔虞成王曰吾與之戲耳佚曰天子無戲言
遂封於唐在河汾之東地方百里至昭侯封其叔成
師於曲沃號桓叔曲沃大於翼是謂求大於本桓叔
之孫武公滅翼以其寶器獻于周僖王王命武公為
晉君獻公始疆大文公伯諸侯文公之後世為盟主
至景公遷于新田晉始作六卿自此政在私門韓趙
魏盛疆烈公十九年周威烈王命三家皆為諸侯靜
公二年魏武侯韓哀侯趙敬侯滅晉而三分其地靜
公遷為家人子孫為晉氏凡三十三代魏
將有晉鄙蓋其後也漢有晉寶為樂安相

臣謹按晉魯大國而其子孫希少者皆由疆臣剥
喪公室枝葉凋落其來已久及夫亡國之日公族
無幾矣齊亦如是

衛氏 文王第九子康叔封之國也武王克商之後以
商餘民封紂子武庚祿父以奉先祀武王又令

其弟管叔蔡叔相之以和其民武王崩成王幼周公
攝政管蔡疑周公挾武庚祿父作亂周公以王命伐
之而以商之餘民封康叔為衛君居河淇之間故商
墟周公與康叔至相睦故以其地封之作康誥酒誥
梓材三篇命之國而行魯國之政故曰魯衛之政兄
弟也其地曰朝歌漢晉為縣隸汲郡隋始改為衛縣
遂為衛州衛縣朝歌故城在縣西二十二里衛縣宋
熙寧中省為鎮入黎陽及懿公為狄所滅齊桓公率
諸侯城楚丘而立文公楚丘今單州成武是也魯僖
公三十一年衛成公始遷于帝丘今亶州濮陽是也
桓公十二年魯隱公之元年也出公輒十二年獲麟
之歲也凡傳世四十餘至衛君角之九年秦并天下
子孫以國為氏至漢 **蔡氏** 文王第五子蔡叔度之國
有丞相建陵侯衛綰 **蔡氏** 也或言第五子蔡叔度之國
弟十人唯發且賢故文王舍伯邑考而封武王周公
輔之武王平天下封功臣兄弟乃封叔鮮於管叔度
於蔡二人相紂子武庚祿父治商餘民武王崩成王
少管蔡疑周公不利於成王乃挾武庚以作亂周公
以王命伐之殺管叔而放蔡叔與車十乘徒七十人
從而分商餘民為二其一封微子啓於宋以續商祀

其一封康叔為衛君蔡君叔度既遷而死其子曰胡
 改德率行周公聞之舉以為魯卿士魯國治於是言
 於成王復封於蔡以奉蔡叔之祀是為蔡仲其地今
 蔡州上蔡縣西南十里故蔡城是也至平侯徙居新
 蔡今蔡州新蔡是也至昭侯衰微服役於楚遂徙于
 州來謂之九江下蔡是也下蔡今為縣隸壽州宣侯
 二十八年魯隱公之元年也昭侯子成侯十年獲麟
 之歲也自昭侯以下春秋後相承二十六世為楚所
 滅子孫以國為氏又後周改賜姓為大利稽隋復舊
 晉有蔡墨秦相蔡澤或以邑或以地未知其得氏之
 由漢功臣表肥如侯蔡演演玄孫丞相義義曹氏叔
 玄孫勳為長安邸長累召不至勳曾孫攜曹氏叔
 鐸文王子而武王弟也武王克商封之於陶丘今廣
 濟軍定陶是也振鐸後十四世桓公二十五年魯隱
 公之元年也至二十四世伯陽立為宋景公所滅時
 魯哀公八年也初國人有夢眾君子立于社宮謀亡
 曹曹叔振鐸止之請待公孫疆許之夢者求之曹無
 此人而戒其子曰我亡爾聞公孫疆為政必去曹無
 罹禍及伯陽即位好田弋之事六年曹野人公孫疆
 亦好田弋獲白鴈而獻之且言弋之說因訪政事伯

陽說之使為司城以聽政夢者之子乃亡去十四年
 公孫疆說曹伯背晉奸宋十五年為宋景公所滅子
 孫以國滕氏文王第十四子叔繡後也武王封之於
 為氏滕舊云滕在沛國公丘縣東南按晉志
 公丘屬魯國今兗州龔丘是隱十一年滕薛來朝爭
 長自叔繡及宣公十七世始見春秋國小弱不能朝
 王每朝于魯名不赴故不書隱公以下春秋後至公
 丘二十朝于魯一世為秦所滅釋例云春秋後七世為齊所
 滅又有騰撫梁孝行傳有騰晏恭今開封有此姓燕氏
 海相騰撫梁孝行傳有騰晏恭今開封有此姓燕氏
 北燕也舊幽州薊縣是也南燕今滑州胙城是也召
 康公夷周之支族食邑於召武王滅紂封召公於北
 燕成王以為三公與周公分陝而治決欲於甘棠之
 下後世思之不忍伐焉然其國僻小不能通諸夏盟
 會自召公以下九世至惠侯始見載籍又惠侯九世
 莊公之時齊桓公始伯北伐山戎為燕開路燕君送
 齊君出境齊桓公始伯北伐山戎為燕開路燕君送
 子修召公之政於是乎莊公始稱公自莊公十三世
 簡公始見春秋簡公卒獻公立始有年次自獻公至
 易王八世始稱王易王卒燕噲立讓國與其相子之

通志天矣略二

子之南面行王事國人不悅齊王令章子將五都之
兵因北地之衆以伐燕子之亡燕昭王即位欲雪齊
耻乃卑身厚幣以招賢者築宮以尊郭隗而師事之
樂毅自魏往劇辛自趙往鄒衍自齊往士爭趨燕乃
與秦楚三晉合謀而伐齊齊兵大敗潛王亡自易王
至王喜七世稱王為秦所滅自獻公之子孝公以下
六世始大稱王十二世二百二十五年大史公謂燕
崎疆國之間最為弱小幾滅者數矣然社稷血食
八伯爵黃帝之後實故國猶存於周者南燕北燕皆
姓伯爵黃帝之後實故國猶存於周者南燕北燕皆
為燕氏此異姓而後實故國猶存於周者南燕北燕皆
侯燕倉後漢中郎將燕瑗北齊有右僕射燕子獻唐
有補闕燕欽融宋朝有龍圖鄭氏周厲王之少子宣
閣學士燕肅望出上谷范陽鄭氏王之母弟桓公友
之後也桓公初受封於鄭在周之畿內今華州鄭縣
是也封三十三歲為周大司徒當幽王時桓公問於
太史伯曰王室多故吾安逃死乎對曰獨洛之東土
河濟之南可居地近號鄭其君貪而好利今君為司
徒民皆愛公誠居之禍桓公死難其子武公從平
從之後幽王有犬戎之禍桓公死難其子武公從平

王東遷卒有號節之地號為新鄭今之鄭州也武公
生莊公莊公之二十年魯隱公之元年也聲公二十
年獲麟之歲也聲公三十七年卒自聲公三世至幽
公韓武子伐鄭殺幽公子孫播遷陳宋之間以國為
氏自幽公二世鄭君乙之二十一年復為韓所并幽
公生公子魯魯六世孫榮號鄭君生當時漢大司農
居潒陽開封唐志云魯吳氏今蘇州城是也太伯與
七代孫鄭君生當時吳氏弟仲雍皆周太王之子與
而王季歷之兄也季歷有聖子昌太王欲立季歷以
及昌故太伯仲雍相攜而奔荆蠻太伯號句吾舊曰
句吾地名然吳有句吾越曰句踐皆是名號非謂地
名句者吳越之語辭也荆蠻之人義太伯從而歸之
千餘家立以為君長大伯卒無子仲雍立至武王克
商而封之為吳子追封太伯為吳伯又別封周章之
弟虞仲於虞皆為諸侯自太伯五世而得封十二世
而晉滅虞虞滅而吳始大至壽夢而稱王其子季札
來聘始見春秋自壽夢以上可知世數而不可紀年
壽夢之元年魯成公之六年也夫差十五年獲麟之
歲也二十三年魯哀公之二十二年也是年句踐滅

通志天卷之二

吳子孫以國為氏季札魏氏始祖畢公高封於畢為
避國子孫居齊魯之間魏氏畢氏杜預曰畢在長安
西北今長安縣西有杜山又曰畢陌至畢萬事晉封
於魏杜預曰魏在河東河北縣河比今為平陸縣陝
州治有魏城後雖遷徙不常自封魏之後皆號魏惟
徙梁之後亦謂之梁按畢公高周文王第十五子蓋
庶子也故云姬姓之別族武王伐紂而高封於畢其
後絕封為庶人其苗裔曰畢萬卜事晉遇屯之比辛
廖占之曰吉此公侯之卦獻公十六年趙夙為御畢
萬為右以伐耿霍魏三國而滅之以魏封畢萬為大
夫生魏犇從晉公子重耳出奔及重耳立以犇襲魏
氏後治於魏武子之後世為晉卿生悼子徙治霍今
晉州霍邑是也生魏絳晉悼公曰自吾用魏絳八年
之閒九合諸侯和戎翟絳之力也賜之樂是為莊子
徙治安邑今為縣隸解州自莊子七世文侯始稱侯
受經於子夏過段干木之間未嘗不式也其子武侯
大梁今開封治也是為梁惠王自文侯而下二侯七
王秦將王賁灌大梁城滅王假以其地為郡縣子孫
以國為氏安釐王封其弟公子無忌為信陵君其後

蕃盛漢有高梁侯魏無知者信陵君之孫也又有寧
陵君魏咎陳勝立為魏王其弟魏豹項羽立為魏王
後乃魏之韓氏成師是為桓叔生萬是為武子食采
諸公一子也韓氏成師是為桓叔生萬是為武子食采
韓原一云成王封叔虞於唐賜畢萬韓原之地其地
今同州韓城縣南十八里故城是武子生厥是為獻
子晉景公之時晉作六卿厥生起是為宣子起聘于周
封遂為韓氏世為晉卿厥生起是為宣子起聘于周
天子嘉其有禮曰韓氏其昌阜於晉宣子徙居州今
懷州武德是也生貞子徙居平陽今晉州也貞子五
世景侯與趙魏俱得為列侯景侯四世宣惠王始稱王至
分晉國滅鄭而徙都焉哀侯四世宣惠王始稱王至
王安五年秦攻韓急使韓非使秦秦留非殺之九年
秦虜王安盡入其地為潁川郡自景侯至王安六侯
五王百七何氏姬姓唐叔虞裔孫韓王安為秦所滅
十九年何氏子孫分散江淮音訛以韓為何氏漢
有何武為膠東相孫號氏有二皆王季之子號仲之
比干為丹陽都尉號氏有二皆王季之子號仲之
五年晉滅之號叔之國在鳳翔縣公譜云在榮
陽謂之東號號叔之國為鄭所并以建鄭國號仲之

通志卷之二

十

通志卷之二

九

國僖五年晉滅之子孫以國為氏左傳郭氏春秋有
晉大夫號射漢有號廣為春秋博士郭氏春秋有
以為氏公羊曰號謂之郭聲之轉也或言郭為晉所
滅公子配奔周遂為郭氏今號氏無聞惟著郭氏左
傳齊有郭最燕有郭隗後漢郭管氏周文王第三子
丹又有郭泰字林宗舉有道管氏管叔鮮之國其
地今鄭州管城是也子孫以國為氏焉又齊有管夷
吾出自周穆王至夷吾始顯於齊夷吾裔孫修仕楚
齊又有管至父漢有燕令管少卿未焦氏史記周武
知其自齊往與此皆以邑為氏者焦氏王封神農
之後於焦今陝州東北百步焦城是也左傳曰虞虢
焦滑皆姬姓也為晉所滅子孫以國為氏漢有外黃
令焦貢後漢有焦儉魏志有河滑氏南侯氏縣是
東焦先吳志有會稽焦征羌滑氏南侯氏縣是
氏今廢為鎮隸偃師其國為晉所滅子孫以國為氏
左傳鄭大夫滑羅漢有詹事滑興望出京北安陸宋
朝登科滑君俞濟州人霍氏周文王第八子霍叔處之
人滑延年邢州人風俗通周文王第十子聃季載
元年晉滅之子聃氏之後按世系譜聃季載文王第
孫以國為氏

十七子周郤氏周文王之弟子封於郤或又言第十一
有聘啓郤氏子聃季之子封於郤或又言第十一
郤城是其地也晉有高昌浩氏音告漢青州刺史浩
長郤望出安定京兆浩氏寶吳都尉浩舟唐隰
州刺史浩聿狀云本郤氏因雍氏去聲舊云河內山
避難改為浩氏聿生虛舟雍氏陽縣按山陽在懷
州修武范曄云山陽有雍城文王第十三子雍伯受
封之國其後裔為雍氏又宋有雍氏姑姓也鄭有雍
糾齊有雍廩雍巫楚有雍子望出京兆平原宋政和
登科雍舟卿雍源並閬州人大觀雍觀復利州人政
和雍垣鄭州人紹畢氏周文王第十五子畢公高始
興雍朝瑛普州人畢氏封於此其子萬事晉乃封於
魏君於畢者以畢為氏今長安縣西有杜山又曰畢
陌是其地也漢有滕侯畢取本南越將軍生奉義宋
朝宰相畢士安狀頭畢漸又豐氏周文王之子豐侯
有出連氏改為畢氏虜姓也豐氏之後或言第十七
子此文王之舊都也故城在今末興鄆縣北三十里
其後以國為氏又有鄆舒宋朝登科鄆仲之嚴州人
郇氏周文王之舊都也故城在今末興鄆縣北三十里
在郇州三水東其後以國為氏郇音荀一音環

通鑑紀事本末

十一

通志民族四二

今有環音之氏而未聞苟者

臣謹按譜文王十七子然原郁二侯不在其列此譜系之家失於記載原郁為文王之昭左氏見之甚明

郟氏亦作成伯爵文王第五子郟叔武之所封或言武王封季載於此其地在今濮州雷澤北三十里郟國故城是也其後以國為氏或去邑為成氏與周之成肅公楚之成得臣同為一成宋朝登科成唐晉州人成黼應天人成斯盛氏齊所滅穆天子傳云立蜀人今三衙太尉成閔盛氏成者盛也以諱滅同盛姬之國公羊云成降于齊師成者盛也以諱滅同姓故言成也又有奭氏召公奭之後也蓋以名為氏後避漢元帝諱故改奭氏為盛氏焉漢于氏即郟氏有司徒盛吉後漢有北海太守盛苞于氏周武王之子邴叔所封之國京相璠云野王縣西北三十里有故邴城及邴臺野王隋改曰河內今懷州治子孫

以國為氏其後去邑但為于氏亦有不去邑者後魏官氏志有萬紐氏改為于氏始有自東海隨拓拔隣徙代改為萬紐于氏後魏孝文帝時復為于氏應氏侯又淳于氏唐元和初避憲宗嫌名改為于氏應氏爵武王第四子今汝州葉縣故應城是也漢初有隱者應曜居淮陽山與四皓俱被召時人語之曰南山四皓不如淮陽一老玄孫順後凡氏周公第二子凡伯漢將作大匠望出汝南潁川凡氏之後為周畿內諸侯袁崧云凡在共縣西南今衛州城西南二十二里有凡城皇甫謐謂凡氏避秦亂添水為汎氏

臣謹按凡者周公之後為凡國汎者周大夫采邑也自是兩家因知姓氏家有避地改姓之言多無足取

蔣氏周公之第三子伯齡所封之國也杜預云弋陽是也漢有隱者蔣詡又有蔣期劉邢氏侯爵周公之宋時有蔣恭靈異後封為蔣神

通志民族卷二

七

於那今邢州治龍岡是其故地也僖茅氏周公之後
二十五年衛滅之子孫以國為氏又有茅戎即戎之別裔
金鄉是其地子孫以國為氏又有博士茅焦上書說始
又那大夫有茅地茅夷鳴秦有博士茅焦上書說始
皇神仙傳有茅盈又有茅氏兄弟三人隱句曲
山成仙去未知其為茅國之裔或別有茅邑也
周公之後也今滑州胙城是其作氏風俗通周公之
國為南燕所并子孫以國為氏伯康王封唐叔虞少子公
避地改為作氏漢賈氏明於此同州有賈城即其地
有承郡太守作顯賈氏明於此同州有賈城即其地
或言河東臨汾有賈鄉是也為晉所滅子孫以國為
氏又晉既并賈遂以為邑故晉之公族孤偃之子射
姑食邑於賈謂之賈氏伯爵周同姓之國司徒萬
季其後則以邑為氏芮氏伯爵周同姓之國司徒萬
其地即陝州芮城為晉隨氏侯爵今隨州是其地楚
所滅齊景公妾曰芮姬隨氏侯爵今隨州是其地楚
杜伯之玄孫為晉大夫食采於隨曰隨會子孫以邑
為氏至隋以周齊不遑寧處故去走作隋搜神記隨
侯行野見蛇傷乃傳之藥蛇報以明珠所胡氏子爵
謂隨侯之珠是也未知隨侯為何代人胡氏子爵

在今潁州汝陰西二里胡城是也定十五年楚滅之
其後以國為氏或云胡公滿封於陳其後亦為胡氏
又樂陵之胡統骨氏為胡也巴氏子孫以國為氏其地
南之胡改統骨氏為胡也巴氏子孫以國為氏其地
杜預云巴郡江州縣按江州隋改江津今隸渝州漢
有太常巴巴茂後漢黨錮傳有巴肅又有楊州刺史巴
祗以清杷杷後漢牙切字亦作爬本巴氏東樓公之
貧著名杷杷後漢牙切字亦作爬本巴氏東樓公之
氏遂氏子爵莊後漢靈帝時巴康避董卓難改為杷杷
畔之國也今陳州南頓即其地之後非也
孫以國為氏今陳州南頓即其地之後非也
為郡陽長望出魏郡宋世登道氏確山西南有故道
科有頓起頓躡皆蔡州人
城疑為楚所并子孫以國為氏楚有大邠氏亦作函
夫道朔宋世有登科道太亨常州人
周太王居邠因氏焉
臣謹按太王去邠居岐其族屬留于邠者為邠氏

耿氏 姬南十二里故耿城是尚書祖乙圮于耿是此
地 岑氏 岑子其地梁國岑亭是也子孫以國為氏宋
有岑平岑頓登科元 彤氏 出於彤伯周同姓彤氏本
祐有岑穰濟州人 彤氏 之國為成王宗伯彤氏本
改氏避仇 彤

周異姓國

齊氏 姜姓四嶽之苗裔也與申呂許皆姜姓四嶽佐
文王得於渭濱以爲太師股肱周室相武王克商封
於營丘即今臨淄縣是也或云營丘故城在濰州昌
樂其地本顓帝之墟晏子曰昔爽鳩氏始居於此季
荊因之逢伯陵因之蒲姑氏因之而後太公因之又
管仲曰昔召康公命我先君太公曰五侯九伯汝實
征之以夾輔周室賜我先君履東至于海西至于河
南至于穆陵北至于無隸僖公九年魯隱公之元年
也簡公四年獲麟之歲也凡二十九世爲疆臣田氏

所篡子孫以國爲氏又衛大夫齊子以字爲氏戰國
時有齊明周人也漢有光祿大夫齊晉功臣表平恭
侯齊受傳封四代晉有齊恭注漢 楚氏 芊姓始居於
書前涼將軍齊肅後涼僕射齊難 楚氏 丹陽今江陵
枝江是也後遷于郢今江陵縣北有舊郢城本國號
荆遷郢始改楚又遷于都今襄陽宜城西南有都亭
山後遷于壽春今之壽春府也楚之先出顓帝高陽
氏曰重黎爲帝營火正使伐共工氏不克事帝誅之
而以重黎弟吳回爲重黎後復居火正爲祝融吳回生
陸終陸終生季連季連之苗裔曰鬻熊爲文王師及
成王舉文王之勞臣封其曾孫熊繹居丹陽國號荆
今江陵枝江是其故地熊繹與周公之子伯禽康叔
之子牟晉侯之子燮太公之子呂伋俱事成王然世
以名稱皆無爵號至熊達始盛疆十九年則魯隱公
之元年也三十五年伐隨使隨人爲請於周以尊爵
號王室不聽三十七年熊達怒曰吾先君鬻熊文王
師也幸早世成王舉我先君錫以子男之田令居
楚蠻夷率服而王不加位我自尊耳乃自立爲武王
始開濮地而有之武王卒子文王立始都郢改號楚
今江陵縣比舊郢城是也文王卒子成王立結舊好

於諸侯使人獻天子天子錫之胙曰鎮爾南服使夷
越之亂無侵中國於是開地千里三十九年滅夔以
不祀祝融與鬻熊故也靈王之七年築章華臺內亡
人實之共王有寵子五人無適立乃望祭群神而決
之陰與巴姬謀而埋璧於室內召五子齊而入康王
跨之靈王肘加焉子比子皙皆遠之平王幼抱而入
再拜皆壓細故康王以長立至其子失之圍為靈王
及身而弑四子皆無後惟平王續楚祀昭王十年冬
伍子胥復父兄之仇相吳王闔閭以伐楚入郢焚平
王之墓十二年吳復伐楚楚去郢北徙都都今襄陽
宜城西南有都亭山是其地懷王三十年秦昭王詐
遺懷王書欲親結盟于武關既至伏兵劫懷王而西
至咸陽朝章臺如蕃臣不與亢禮楚人立太子橫為
頃襄王二年懷王卒于秦秦歸其喪楚人哀之考烈
王二十二年秦王政立楚與諸侯共伐秦不利東徙
壽春命曰郢王負芻五年秦將王翦蒙武破楚虜王
負芻滅之為楚郡凡四十五世其後以國為氏魯有
楚丘又有林楚是楚丘者必林楚之後以名為氏者
又趙襄子之家臣有楚隆者未知
又古有賢者楚老宋有曉衛上將軍楚公輔望出江

陵祥符登
科有楚咸

臣謹按陸終氏娶鬼方之女孕而不育十一年開
其左脇而出三人焉又開其右脇而出三人焉長
曰昆吾名樊為已姓封於衛墟次日參胡董姓封
韓墟周時為胡國楚滅之三曰彭祖名翦彭姓封
於韓大彭之墟即彭城也四曰會人妘姓封於鄭
墟五曰安曹姓封於邾之墟六曰季連芊姓其後
為楚昆吾氏為夏伯湯伐桀滅之彭祖氏為商伯
商之末世始亡按于寶之論曰先儒多疑此事譙
周作古史考以為妄記廢而不論然六子之世子

孫有國數千年間迭爲伯王天將興之必有尤物
若夫前志所傳脩已背坼而生禹簡狄胷坼而生
契歷代久遠莫足相證近魏黃初五年汝南屈雍
妻王氏生男從右膈下水腹上出而平和自若數
月創合母子無恙
臣按浮屠氏稱釋迦生於摩耶夫人之右脇亦此
理也其徒信之而不疑何學者之疑陸終氏之事
近莆田尉舍之左有市人之妻生男從股髀間出
亦能創合母子無它此又足以明屈雍之事不誣
臣又按以王父字爲氏者古之道也然亦有以名

爲氏者楚以鬻熊之故世稱熊氏女子則稱芊焉
楚國亡於秦漢之世是時姓氏之道泯矣故楚以
熊著而楚族無聞

宋氏子姓商之裔也武王克商封紂子武庚以紹商武與管蔡作亂成王誅之立紂庶兄微子啓爲宋公以備三恪都商丘杜預云梁國睢陽是也按推陽隋改爲宋城今南京治本陶唐氏火正閼伯之墟以其主火故又爲大長之墟杞宋二國皆公爵於周爲客得用其先王禮樂微子卒立其弟衍是爲微仲至穆公十三世穆公之七年魯隱公之元年也穆公以宣公舍其子而立已不敢忘宣公而立其子殤公與夷自殤公至景公十二世獲麟之歲也凡三十世至宋君偃自立爲王東敗齊取五城南敗楚取地三百里西敗魏乃與齊魏爲敵國盛血以韋囊揭而射之曰射天於是諸侯目之爲桀宋齊潛王與魏楚滅之而荆氏羊姓楚國舊號荆此未號楚之前受三分其地荆氏也燕有荆軻望出廣陵宋朝太平

興國登科陳氏媯姓初封虞城今應天府之縣也後
有荆伯珍縣是也封於遂今齊州鉅野後封于陳今陳
州治死丘縣是也本太天伏羲氏之墟舜傳天下於
禹禹封舜之子商均於虞城周武王克商乃求舜後
以備三恪得胡公蒲封之於陳以奉舜祀或曰當周
之與有虞過父者為周陶正武王賴其器用妻以元
女太姬生子蒲而封於陳以奉舜祀蒲號胡公往往
以領胡之故而得此號成公元年楚王為夏啟舒弑
靈公遂率諸侯伐陳謂陳人曰無恐吾誅徵舒而已
已而縣陳羣臣皆賀申叔時不賀王問其故曰鄙語
有之牽牛以蹊人之田田主奪之牛蹊則有罪矣而
奪之牛不亦甚乎今君徵兵諸侯以討不義已而取
之以利其地何以令於天下是以不賀王曰善乃迎
陳靈公太子午於晉而立之是為成公孔子讀史記
至楚復陳曰賢矣哉楚莊王輕千乘之國而重一言
哀公三十四年司徒招作亂楚靈王使公子棄疾帥
師圍陳滅之使棄疾為陳公晉平公問太史趙曰陳
遂亡乎對曰陳顓帝之族自幕至于瞽瞍無違命舜
重之以明德寘德於遂蓋商之興也存舜之後而封
於遂世世守之及胡公不淫故周賜之姓以舜居媯

汧故姓之曰媯而祀虞帝且盛德必百世祀虞之世
未也五歲棄疾弑靈王而自立是為平王欲和諸侯
乃求陳悼太子偃師之子吳立為陳侯是為惠公潛
公二十二年獲麟之歲也二十四年楚惠王使子西
之子公孫朝伐陳而滅之子孫以國為氏又廣陵之
陳實劉氏魯相無子以外孫劉矯嗣河南官氏志云
侯莫陳之後亦改為陳氏又白永貴
隋初改為陳氏是為萬年之陳也

臣謹按陳媯姓也然伍員曰夏少康為有仍牧正
逃奔有虞虞思妻之以二姚是則又為姚姓也蓋
媯姓始於周姚姓自夏有之然則堯妻舜以二女
而賜之姓者賜以姚也謂為媯誤矣自夏之前為
虞國至商為遂國未知虞之存於商否然至周則
遂虞皆為姬姓國矣而封胡公於陳自是陳稱媯

不復言姚矣

趙氏 嬴姓與秦同祖少皞之後皆祖臯陶臯陶十世
曰季勝季勝生孟增得幸於周成王是為宅臯狼臯
狼生衡父衡父生孟增得幸於周穆王御穆王賜以趙城
為趙氏趙城今晉州縣造父為周穆王御穆王賜以趙城
御奄父生叔帶幽王無道去周如晉為晉文侯御始
建趙氏于晉叔帶五世曰夙晉獻公賜之耿夙生共
孟共孟生襄事文公為原大夫襄生盾為晉正卿盾
生朔景公三年晉人攻滅趙氏朔有子曰武韓厥言
於公更立之後亦相晉是為文子文子之孫曰簡子
鞅簡子卒子襄子母恤立母恤傳位於其兄伯魯之
孫浣為獻侯侯居中牟其地在潞水之北獻侯卒
子烈侯籍立周命籍與韓魏並為諸侯烈侯卒弟武
公立武公卒烈侯太子章立為敬侯敬侯始都邯鄲
邯鄲今磁州縣一年晉亡韓趙魏三分其地敬侯
生成侯種成侯生肅侯肅侯生武靈王武靈王傳國
於子何為惠文王惠文王卒太子丹立為孝成王孝
成王生悼襄王偃悼襄王生幽穆王遷秦併六國滅

邯鄲遷兄嘉立為代王秦復滅之自襄子已下六侯
四王丸十一世秦併代使嘉子公輔主西戎世居天
水其趙宗散處者皆以國田氏字敬仲陳厲公子完
為氏居涿郡者後有天下田氏即陳氏陳厲公子完
太子禦寇敬仲懼禍奔齊遂匿其氏為田陳田聲近
故也應劭云始食采地然齊無田邑至田和篡齊為
諸侯九世至王建為秦所滅建弟假及田儋儋子市
儋從兄榮榮弟橫弟廣頃羽時並裂地稱王旋皆
破滅漢興諸田並徙陽陵後又徙北平又田都田角
田間亦田氏之族也漢興徙關中春秋時晉有田蘇
宋有田景齊有田巴漢有魯相田叔太尉田蚡丞相
田千秋大鴻臚田廣明大司農田延年魏議郎田疇
皆敬仲之苗裔也後周田弘為大司空馬許氏姜姓
門郡公賜姓紇于氏宋世有田況為樞密許氏與齊
同祖炎帝之後堯四岳伯夷之子也周武王封其苗
裔文叔於許以爲太岳後今許州是也靈公遷于葉
悼公遷于城父又遷于白羽許男斯遷于容城自文
叔至莊公十世始見春秋元公子結元容獲麟之
歲也至戰國時為楚所滅昭十九年許悼公瘞飲太
子止之藥卒太子奔晉定六年鄭裒速帥師滅許以

許男斯歸哀元年許男成卒秋葬許元公晉有許偃
 楚之封也哀十三年許男成卒秋葬許元公晉有許偃
 國不能庇其本枝故適他國莒氏周武王封茲與
 鄭語曰曹密州莒縣是也世本曰自紀公已下為已姓
 孰是十一世楚滅之按史記當楚惠王時越滅吳而不
 能正江淮北楚東大夫莒伯漢有緱氏令莒誦邾氏
 孫以國為氏楚有大夫莒伯漢有緱氏令莒誦邾氏
 顯帝玄孫陸終第五子曰安賜姓為曹其子孫亦以
 邾為氏周武王時封安之苗裔曰邾挾為附庸居於
 儀父今兗州仙源東南四十里古邾城是也挾以下至
 十四代孫文公徙于繹今兗州鄒縣北嶧山是也邾
 自桓公革以下春秋後八世而楚滅之又小邾國亦
 出邾挾之後姓曹其子孫亦以姓為氏挾七世孫夷
 父顏有功於周其子友別封為附庸居邾魯孫黎邾
 始見春秋附從齊桓以尊周室命為小邾子晉志云
 蕃縣古小邾國按蕃縣隋改曰滕今隸沂州縣之東

南邾城是樂史云邾城在承縣自小邾子穆
 公之孫惠公以下春秋後六世而楚滅之朱氏本
 也姓曹其世系見於邾邾既失國子孫去邑以朱為
 氏其後盛大者有沛國丹陽永城吳郡錢塘義陽丹
 陽太康河南之九族顯於漢唐間又有涓燭渾
 可朱渾並改為朱氏虜姓也則為河南之族 婁氏
 亦作婁風俗通云邾婁之國子孫或以婁為氏或以
 邾婁為氏陸終產六子其第五子曰安賜姓為曹邾
 即安之後挾安之裔曰邾挾周初受封為附庸挾之
 後不得其名字十二世至儀父始通于大國魯隱公
 之元年與隱公盟于姑蔑其後為楚所滅齊大夫婁
 瑄婁躬婁汝勵並臨江軍 邾氏曹姓即小邾也邾挾
 人察院婁寅亮温州人 邾氏七世孫夷父顏有
 於周次子友父別封附庸為小邾國以居邾故又稱
 郡國今沂州滕縣東南邾城是也樂史云邾城在承
 縣或云邾武公封次于子邾是 兒氏即兒氏也或省
 為小邾後失國子孫為邾氏 兒氏即兒氏也或省
 國特人見呂氏春秋漢有御史大夫兒寬受業於孔
 安國家貧賃作帶經而鋤寬千乘人又賀兒氏虜姓

也倪氏即郟氏也避仇改爲倪漢有揚州刺史倪

氏禹後得東樓公而封之於把今東雍立縣即求

故城九世及成公遷于綠陵今濰州營丘是也文公

居淳于今密州高密有故淳于城是也成公始見春

麟黜爲伯桓公用夷禮黜爲子僖公子緡公六年獲

以下二世也緡公弟哀公三年春秋之傳終矣自哀公

氏又祀康漢末時避董卓難改姓抱北史有抱嶷抱

老樓氏亦爲東樓氏姁姓夏少康之後周封杞東樓

壽有相樓緩漢有大尚書越氏姁姓賈逵注國語曰

樓理又祀大夫有東樓羽越氏姁姓皆芋姓實夏后

斷髮披草萊而邑焉自號於越者夷言發聲也

其地今越州城是也濱在南海不與中國通後二十

餘世至於允常魯定公五年始伐吳允常卒子勾踐

立是爲越王越王元魯定公十四年也哀公二十

二年勾踐滅吳霸王元年魯定公十四年也哀公二十

楚所破殺無疆盡取吳地至浙江越以此潰散諸族

子爭立或爲王或爲君平秦漢高帝復以搖爲越王

七世至閩君搖佐諸侯其後也又河南官氏志有越

以奉越後東越閩君皆錄有北梁州刺史紀氏炎帝之

疆氏改爲越氏又後秦錄有北梁州刺史紀氏炎帝之

史越質詰歸三字虜姓也亦改爲越氏紀氏後侯爵

姜姓莊四年齊滅之杜預云東莞劇縣按紀訛爲劇

在青丘臨胸縣東壽光縣西故魯連曰胸劇之人辨

漢有紀信弟成生通封襄平息氏亦作郟侯爵馮姓

侯宋朝登科有紀瑛紀元規息氏今蔡州新息縣是

莊十四年楚滅之鄧氏曼姓商之侯國其地今襄陽

子孫以國爲氏鄧城是也春秋時鄧侯吾離

朝魯莊十六年楚文王滅之子孫梁氏嬴姓伯爵伯

以國爲氏又鄭有鄧析復爲一氏梁氏益之後秦仲

有周平王封其少子康於夏陽梁山夏陽今爲同

州縣猶有新里城新里梁伯所城者樂史云新里在

澄城僖十九年秦取之子孫以國爲氏晉有梁益梁

弘梁由靡以晉有解梁城高梁曲梁之地此則以邑

命氏者又有拔列蘭薛氏任姓黃帝之孫顓帝少子

氏改爲梁氏虜姓也薛氏陽封於任故以爲姓十二

世孫奚仲為夏車正禹封為薛侯奚仲遷于邳十二世孫仲虺為湯左相復居薛舊云魯國薛縣今徐州有薛城在滕縣東南五十里是也臣扈祖已皆仲虺之胄也祖已七世孫曰成徙國於摯更號摯國女大任生周文王至武王克商復封為薛侯隱十一年滕薛爭長齊桓之霸也薛侯不從黜為伯獻公始與諸侯盟杜預云小國無紀世次不盡知也然唐世系表自吟至愍侯弘為楚所滅凡二十一世父子相傳其語無所經見只本人家譜籍無足信也今但從社氏所紀而不得其世次者也自仲虺為諸侯歷三代凡六十四世至愍侯弘為齊所滅公子登任楚懷王賜沛邑為大夫遂以國為氏或言登隱於博徒號薛公者曾孫倪為楚令尹生翁翁生鑿漢初獻策滅黥布封千戶侯玄孫廣德御史大夫生饒長沙太守生愿淮陽太守因徙居焉愿孫漢為後漢千乘太守漢生彪司徒祭酒彪生侍御史安期六代孫蘭為曹操所害生末遂依蜀先主官至蜀郡太守生齊為巴蜀郡太守歸晉為光祿大夫河東太守子孫因家汾陰世號蜀薛二子懿始又河南官氏志云叱于氏改為薛此虜姓也又遼西薛氏本東北蕃又姓苑云東莞薛

氏本姓薛氏避仇改為藥氏

臣謹按薛氏血脉譜文王曹夫人姜氏見赤龍交而孕十二月生子手把薛字因氏為薛乃知譜牒

家言多無足取者

蕭氏 子姓杜預曰古之蕭國也其地即徐州蕭縣是也後為宋所并微子之支孫大心平南宮長萬有功封於蕭以為附庸宣十二年楚滅之子孫因為氏世居豐沛之間裔孫不疑為楚相春申君客漢有丞相鄧文終侯何六代孫堂之御史大夫 沈氏 又齊武帝以巴東王子響叛改姓為蝟氏 子爵春秋有沈子逞沈子嘉定四年蔡滅之其地杜預云汝南平輿縣沈亭按平輿故城在蔡州汝陽縣東此沈國也子孫以國為氏又楚有沈邑楚莊王之子公子貞封於沈鹿故為沈氏其地在今潁州沈丘襄五年楚子囊為令尹昭二十三年子囊孫瓦為令尹定四年吳楚戰于柏舉楚師敗績囊瓦奔鄭宣十

二年楚子比師次于郟沈尹將中軍襄二十四年舒鳩人叛楚楚使沈尹壽讓之昭四年吳伐楚入棘櫟麻五年沈尹射待命于巢哀十七年正與葉公枚卜子良以為令尹沈尹朱曰吉過於其志

臣謹按唐表云沈氏出自姬姓周文王第十子聃叔季字子揖食采於沈成八年為晉所滅沈子生逞字循之奔楚遂為沈氏生嘉字惟良二子尹丙尹戊尹戍字仲達奔楚隱於零山為楚左司馬生諸梁據春秋釋例沈國今言食采則邑耳又釋例所記沈子揖沈子嘉沈子逞皆本春秋今唐表言聃季字子揖何所本也逞字循之嘉字惟良此皆野書之言無足取也

曾氏亦作鄆亦作繒妣姓子爵今沂州承縣東八十里故鄆城是也夏少康封其少子曲烈于鄆襄六年莒滅之鄆太子巫仕曾去邑為曾氏見世本生阜阜生皙皙生參字子輿父字並仲尼弟子參生元申裔孫偉後漢徐氏子爵羸姓阜陶之後也尚書令望出魯國徐城縣北三十里徐城并入臨淮子若木於徐在今徐城縣北三十里偃王三十二世為周今泗州臨淮有徐城自若木至偃王三十二世為周所滅復封其子宗為徐子宗十一世孫章羽昭三十四年為吳所滅子孫以國為氏又一族出於羸氏十四姓之邳氏亦作姪亦作鄭又去邑作云羸姓子爵祝一也邳氏融之後封於羅號姪子見國語其地在今安州雲夢縣猶有鄭公廟焉漢有云敞為諫議大夫與梅福同傳又吳有鄭邑今泰州海陵是又有牒云氏改邳氏即其地按開陽城在臨沂北十五里又夏禹之後為禹氏故此邳宿氏之風姓伏羲之後武王封氏者往往去邑作禹宿氏之使主太昊與濟水之祀宋人遷之不復見左傳云宿須句顯與風姓杜預云宿國在東平無鹽縣無鹽故城在鄆州須城東

三十六里子孫以國為氏後漢有宿仲談又有羅氏
 宿六斤氏改為宿氏宋朝有宿千之舉進士又有羅氏
 子爵熊姓一曰祝融之後姪姓初封宜城徙枝江為
 楚所滅周末居長沙漢有梁相羅懷襄陽記有羅象
 又郊公德雋賜姓李氏又叱羅氏改為夔氏子爵羊
 羅氏五代有羅紹威望出豫章長沙夔氏姓楚君
 熊摯之後今歸州東二十里故夔子城是僖二十
 六年楚滅之子孫以國為氏又天竺亦有夔氏

臣謹按傳言夔之先楚鬻熊之嫡嗣有疾不得代
 而別封於夔為楚附庸其後為夔子然據夔氏譜
 則鬻熊十世而後有夔子未知孰是

淳于氏 亦曰州公姜姓風俗通曰春秋時之小國也
 桓五年不復其國子孫以國為氏唐元和初
 避憲宗嫌名改為于氏其地本在密州高密為杞所
 并遷江南杜預云南郡華容縣是也華容今荆南府
 監利縣宋皇祐登科淳于復夷氏 邳姓春秋詭諸
 登州人又淳于興宗南劍人夷氏之裔杜預云在城

陽莊武縣所治夷安縣是其地子孫以國為氏又逸
 民夷逸齊大夫夷仲年之後邾大夫夷射姑皆以字
 為穀氏 縣羸姓伯爵春秋穀伯綏之裔也今襄陽穀城
 氏穀氏 縣羸姓伯爵春秋穀伯綏之裔也今襄陽穀城
 有穀思舒氏 亦曰舒鳩氏子爵偃姓臯陶之後也舒
 為魯相舒鳩子平僖三年為徐所滅其後復立襄二
 十一年舒鳩子為楚所滅子孫以國為氏今廬州舒
 城本舊名也其地在楚徐之間故為二國所滅或言
 舒之種類多舒子平與舒鳩子自是二國故舒城西
 有龍舒或曰舒有五名一曰舒二曰群舒三曰舒蓼
 四曰舒庸五曰舒蓼氏 東境小國也舒蓼與陶之後楚
 舒鳩望出鉅鹿舒蓼氏 東境小國也舒蓼與陶之後楚
 異舒鮑氏 世本舒鮑偃姓國也晉須句氏 子爵風姓
 也鄆州壽張縣西北須胸城是其國子孫以國為氏
 或省句為須氏或省須為句氏又有須國姑姓又商
 有密須國其後亦為須氏 邾氏 邾姓春秋時邾
 今涇州靈臺是其國也 邾氏 邾姓春秋時邾
 子朝魯能卜古官仲尼師之今談氏 卽邾也亦作談
 下邳東北百五十里有古邾城談氏 卽邾也亦作談

蜀錄有征東將軍談巴後趙錄有晉將軍談元望出
 梁國廣平宋太平登科談堯叟紹興有談誼廣德人
黎氏 字亦作犁子姓侯爵商時諸侯風俗通云九黎
 之後尚書西伯戡黎亦見毛詩今潞州黎城縣
 有黎侯故城是其地又齊有大夫黎彌黎且者即齊
 之黎邑也此以邑命氏者又有素嵇氏改為黎虜姓
 也宋朝黎威為安南節度嘉祐登科黎上申氏伯爵
 行益州人黎仲吉州人今嶺南多此姓
 炎帝四嶽之後封於申號申伯周宣王元舅也今信
 陽軍乃唐申州即其國也子孫以國為氏後為楚之
 邑申公居之又為申氏是以邑為氏也魯有申豐鄭
 有申侯齊有申蒯韓有申不害著書漢有申巡石趙
 有申鐘為司徒宋慶曆登科申章氏即鄆國之後也
 顏信州人政和申好問鄆州人章氏姜姓齊太公支
 孫封於鄆為紀附庸之國今密州有古鄆城為齊所
 滅子孫去邑為章氏齊威王將有章子秦將有章邾
 功封雍王望出豫章**向氏** 祁姓附庸之國今沂州古
 又朱桓公之後公子盼字向父其後以字為氏哀十
 四年向雅奔衛向巢來奔司馬牛適齊卒于魯郭門

之外

臣謹按公子盼字向父其義音響與晉叔向名字
 同音今以為氏而音餉疑古人讀盼向之向有響

餉二音也

葛氏 伯爵羸姓夏時諸侯今許州鄆城北三十里有
 葛天氏之裔又賀葛氏改為葛氏虜姓也漢有賴諸
 葛太守葛與後漢有分陰今葛龔有文集七卷
葛氏 本葛氏夏商諸侯葛伯之後英賢傳云舊居琅
 邪諸縣後徙陽都時人謂之後英賢傳云舊居琅
 風俗通云葛嬰為陳涉將軍有功非罪而誅漢文追
 封其孫為諸侯因以為氏世本云有熊氏之後為詹
 葛氏齊人語訛**蓼氏** 偃姓臯陶之後文五年楚滅之
 以詹葛為諸葛**黃氏** 嬴姓陸終之後受封於黃今光州定城西
 國為黃氏十二里有黃國故城在楚與國也僖十二

山經卷之二

年為楚所滅子孫以國為氏亦嬴姓
 十四氏之一也楚有春申君黃歇也
 按當陽隸荆門軍今其地名權口楚武王滅權子孫
 為權氏或云楚武王使鬬緡尹權因以
 為氏秦滅楚遷大姓於隴西因居天水
 縣江亭按此在信陽縣之東南新息縣之西
 城是也嬴姓之國頤帝玄孫伯益之後魯附庸國
 以國為氏孫頤史氏蒙及濟水之祀任宿須句頤
 國近濟水故祀濟舊有頤史縣隋省入費縣今頤
 州故頤史城在費西北八十里子孫以國為氏或去
 頤為史氏晉大夫史駢是其族或去史為頤氏及頤
 帝支孫亦為頤氏陳大夫頤孫仲尼弟子有頤孫師
 字子張神仙傳有太
 玄女頤和頤或作敬鄒氏房姓即鄒仲之國本祝融
 公所并遂為新鄭今新鄭縣東北三十五里有古鄒
 城是也子孫以國為氏宋朝有鄒士隆登進士第文
 有鄒唐越州人或去邑為會氏又風俗通云
 陸終之子會乙之後邳姓有武陽令會炳
 英氏偃

臯陶之後以國為氏漢有英布為九江人六氏偃姓臯
 王望出晉陵宋朝登科英秉臣洪州人
 文五年楚滅之今廬江故莘氏干莘亦曰有莘氏後
 六城是也子孫以國為氏莘舉辛氏近遂為辛氏周太史
 世以錢塘人望出天水莘舉辛氏
 進士錢王封之於長子有辛俞美為昭王友秦有將
 辛甲騰家中山苦陘曾孫蒲漢初以豪族徙隴西狄
 軍辛騰家賜姓辛氏又計然本辛氏謝氏姜姓炎
 道為計氏宋朝有辛仲甫為太子少傅謝氏帝之裔
 改伯以周宣王舅受封於謝今兗州龔丘縣謝城是
 也後失爵以國為氏焉魯有謝息漢有謝弘謝弼謝
 該射氏三輔決錄云後漢末鴻臚謝服天子為將
 援登蜀郡太守射慈中偃陽氏四姓祝融之孫咸子登
 郎將又吳有射慈中偃陽氏四姓祝融之孫咸子登
 滅今沂州承封氏姜姓炎帝裔孫鉅為黃帝師胙土
 縣有偃陽城封氏命氏至夏后氏之世封父列為諸
 侯今開封府封丘有封父亭即封父所都之地至周
 失國子孫為齊大夫遂居渤海濳縣裔孫岌後漢侍

中涼州刺史又有賁氏改為封氏虜姓也望出武
 陵宋元符登科有封賁大觀登科有封祥懷州人
 氏姜伯夷侯爵炎帝之後也虞夏之際受封為諸
 氏言伯夷佐禹有功封於呂今蔡州新蔡即其地也
 歷夏商不墜至周穆王呂侯入為司寇或有言宣王時
 改呂為甫然呂甫聲相近未必改也故又有甫氏出
 焉呂望相武王呂姜為衛莊公妃其時呂國猶存故
 也呂望封齊之後本國微弱為宋所并故宋有呂封
 人樂懼呂封人華豹又晉有呂氏出於魏氏未知其
 以字以邑與漢有單父呂公女為高帝后封臨泗侯
 又後魏有比丘氏仇吾氏韓子云仇吾國為智伯
 改為呂氏虜姓也仇吾氏所滅因氏焉或作仇繇祝
 氏已姓黃帝之後周武王封黃帝之裔于祝祝阿祝
 云祝史之後以官為氏焉鄭有祝聃衛有祝鮒祝龜或
 又有叱盧氏改為祝氏

周不得姓之國

萊氏 子爵其俗夷故亦謂之萊夷今登州黃縣東南
 二十五里有故黃城是萊子國襄六年齊滅之

子孫以國為氏晉有賴氏子爵今蔡州襄信有賴亭
 大夫萊駒漢有萊章賴氏即其地也昭四年為楚所
 滅子孫以國為氏漢有賴少卿賴文雅宋初有畫工賴詐又
 守賴文唐有光祿少卿賴文雅宋初有畫工賴詐又
 有賴克紹登進士第譚氏子爵莊十年齊滅之今齊
 望出南康潁川河南譚氏州歷城有古譚城子孫以
 國為氏急就章漢有譚平定巴覃氏本譚或去言為
 南六姓有譚氏盤瓠之後也覃氏覃梁有東南寧
 州刺史覃無克又音尋今嶺南多弦氏江黃道相之
 此姓焉宋登科覃日巖開州人弦氏姻杜預云在
 弋陽縣東南按古軼城今在光州仙居北四十里
 僖五年楚滅之子孫以國為氏又鄭有商人弦高齊
 有大夫弦多弦施戴氏開封封丘縣戴城是其國隱
 漢有博士弦訢戴氏十年鄭人伐取之或云舊考
 城縣是為宋人所滅改名穀城子孫以國為氏又宋
 戴公之後亦為戴氏是以謚為氏者漢有信都太傅
 戴德九江太守戴聖子父修禮記後漢有司徒戴涉
 戴良戴憑戴就晉有戴逵南史有戴顓戴法興戴僧
 靜宋世有戴興為定武軍載氏疑即戴之訛也漢有
 節度使望出廣陵清河軍載氏載戴宋太平登科有

載項氏或言姬姓之國故城在陳州項城縣東北一
 里為齊所滅子孫以國為氏項橐八歲孔子
 師之又漢賜姓劉氏周暴氏一音瀑暴公周卿士見
 賜姓辛氏望出遼西漢御史大夫暴勝陽氏其國
 諸侯也秦有將軍暴薦漢御史大夫暴勝陽氏其國
 之字公于河東人後魏有暴顯魏郡人也陽氏近齊
 閔二年齊人遷之子孫以國為陽國誤矣陽樊周畿內之邑晉有
 子於陽樊而以陽國誤矣陽樊周畿內之邑晉有
 陽處父魯有陽氏冀氏左傳冀國今晉州冀氏縣也
 楚有陽氏芊姓冀氏子孫以國為氏晉滅冀為郤
 氏食邑冀芮之子孫以邑為氏宋朝牟氏風俗通云
 冀膺登進士第并州人望出渤海牟氏牟子國祝
 融之後望出鉅鹿宋登科牟景先陳州人牟冲陵并
 監人牟企吉州人牟莘起梓州人又蜀有牟氏善畫
 雞鄆氏魯附庸國成六年魯取之子孫以國為氏去
 也鄆氏即有鄆之國今德州平原有故鄆城在子孫
 氏巢氏有巢氏之孫以國為氏左傳吳有巢牛臣後
 氏巢氏在廬江子孫以國為氏

漢有司空巢堪又巢元方著病源望柏氏子爵風俗
 出彭城宋朝登科有巢安上眉州人柏景為周太僕
 之裔又柏亮父顯帝師柏招帝譽師柏景為周太僕
 柏國在今蔡州西平縣為楚所滅子孫以國為氏漢
 有柏英為大鴻臚魏大將軍柏軫氏左傳軫國在楚
 直晉宣帝柏夫人趙王倫軫氏之東楚屈殺將
 盟貳軫注絞氏左傳絞國在隨唐之南漢光武時山
 云貳國也絞氏陽盜長佼強佼即絞也後人以爲氏
 故更貳氏或言姬姓左傳楚屈駸將盟貳
 從人貳氏軫並小國也貳國在隨州南

夏商以前國

程氏伯爵風姓重黎之後也重為火正裔孫封於程
 洛陽有上程聚即其地也至周宣王時程伯休
 父失其官守以諸侯入為王司馬又晉有程鄭程嬰
 漢有程不識魏有程昱吳有程普宋朝自開國之始
 年有程浩然登科自崇氏商特侯國也其地在今永
 是程氏世有人焉崇氏興鄂縣東崇侯虎不道周
 文王滅之子孫以國為氏唐開元登科扈氏姒姓夏
 有崇穎宋朝登進士第崇大年吳郡人扈氏時諸侯

也夏為扈商為崇扈秦改為鄆今末興鄆縣比二十
 里有故扈城國亡子孫以國為氏漢有將軍扈輒又
 上郡太守扈育廣漢太守扈蒙為尚書元豐登科扈垣太
 名此虜姓也宋朝有扈蒙為尚書元豐登科扈垣太
 南人宣和有扈拱**房氏**邠姓舜封堯子丹朱於房今
 楚後封吳王夫槩於此故謂之吳房丹朱生陵後世
 國絕子孫以國為氏陵三十五世孫鐘周昭王時食
 采於靈壽生沈十二世孫漢常山太守雅**杜氏**亦曰
 徙清河繹幕又屋引氏改為房虜姓也
 氏祁姓帝堯之後建國于劉為陶唐氏裔孫劉累以
 能擾龍事孔甲故在夏為御龍氏在商為豕韋氏在
 周為唐杜氏成王滅唐而封叔虞乃遷唐氏於杜是
 為杜伯今宋興長安縣南十里有杜無罪被殺子孫分
 適諸侯居杜城者為杜氏在魯有杜洩避季平子之
 難奔於楚生大夫綽又後魏有獨**箕氏**子姓箕子之
 孤潭氏改為杜氏實虜姓之杜也
 侯杜預云太原陽邑縣南有箕陽邑隋改曰大谷今
 隸太原武王克商改封箕子於朝鮮其地後為晉邑

漢有西華令箕**密須氏**世本商時姑姓之國今涇州
 堪城茶相箕肆**密須氏**靈臺有密康公墓或云涇州
 保定有陰密城是也子孫以國為氏或去密為須氏
 魏有須賈漢有須無或去須為密氏仲尼弟子密不
 齊**寒氏**後且寒諸侯寒浞之後或言周武王子寒侯之
 二十三里寒亭是也其**過氏**夏時諸侯澆之國也亦
 後以國為氏望出尋陽**過氏**曰有過氏少康滅之今
 萊州掖縣北有過鄉子孫以國為氏漢有兗州刺史
 過急急就章有過說宋朝有尚書郎過勉登科有過
 過勸望出高平**庸氏**商時侯國周武王時來助伐紂
 過是文十六年楚滅之子孫以國為氏夏時諸侯德
 為氏漢有庸光又有膠東庸生**戈氏**夏時諸侯少康
 滅之其地在宋鄭之**邙氏**亦作鄩亦作背即商都也
 問子孫以國為氏邙武王伐紂分其地為三監
 自紂城而東謂之邙漕邙地也封紂子武庚於此以
 霍叔尹之及三監叛周公伐之而并其地為衛邙國
 往往自此亡矣**鄩氏**即商都之地武王伐紂分其地
 子孫以國為氏鄩為三監自紂城而南謂之鄩楚

立鄘地也管叔尹之及三監叛周公伐之而并壽氏
 其地為衛鄘國往往自此絕矣子孫以國為氏壽氏
 風俗通鑄國堯後公子譜云姬姓杜預云濟北蛇丘
 縣按蛇丘後為乘立唐省入鉅野今濟州治左傳臧
 宣叔娶不氏符悲切風俗通云奚仲為夏車正自薛
 於鑄氏不氏封邳今泗州故下邳郡即其地也公子
 譜云邳國商諸侯按奚仲本封薛既遷于邳則以邳
 為薛而舊名不廢故子孫亦以為氏後漢二十八將
 有衛尉信觀氏去聲又平聲姒姓侯爵左傳云夏有
 都邳彤信觀氏觀扈皆同姓之國至商失國子孫以
 國為氏今邳州有觀城
 是其地也楚有觀氏
 幽王后褒姒河南官氏
 志達勃氏改為褒氏
 城姓苑岐氏周故都也今鳳翔岐山是也太王居之
 有緡氏岐氏至文王始遷于豐其支庶留岐故為岐
 氏又古有岐伯為黃帝師望出仍氏諸侯后相娶之
 安化趙郡宋端拱登科有岐賁仍氏諸侯后相娶之
 仍氏生少康奄氏風俗通云奄國號即商奄也魯地
 以國為氏衛祝佗曰因商奄之民以命伯禽

今兗州有奄城尚書成王既踐奄左雙氏顓帝之後
 傳秦大夫奄息其後也望出內黃
 城其後因以命氏焉宋朝武羅氏夏時侯吾氏夏之
 有尚書郎雙漸無為軍人
 諸侯昆吾氏之昆吾縣是其地也八年復省入濮陽
 武德四年析置昆吾縣是地也
 漢有廣陵令吾扈晉有交州昆氏已姓夏之後齊有
 刺史吾彥吳人也吳有吾粲昆氏夏之後也齊有
 昆辨見昆吾氏世本古已姓之國夏時梅氏商紂時
 戰國策昆吾氏諸侯伯祝融氏之後
 以國為氏宋朝有梅詢龍圖閣
 學士族子堯臣有詩名宜城人癸比氏為舜妃雷氏
 方雷氏之後女為黃帝妃生玄枵蓋古諸侯之國後
 漢有雷義又有雷次宗蜀有將軍雷同吳陸抗傳有
 宜都太玄氏風俗通云玄都古諸侯
 守雷譚玄氏國也子孫以國為氏冥氏史記云姒
 孫以國為氏漢有冥都為丞
 相史治公羊春秋疎廣弟子
 對弋氏亦作介斟氏並夏諸侯以國為氏皆祝融之
 裔國語注曰曹姓之別也姓纂云斟尋斟灌並姒姓

斟戈禹後亦妣姓介
斟杜預云夏同姓
介
郝氏
普肯切穆天子傳郝伯用

氏
風俗通古有用國漢有高士用羽
摯氏
風俗通摯疇古

詩周有摯荒或言帝摯子摯
胤氏
風俗通胤氏夏諸侯國子孫焉灌

之
後漢貨殖傳有茂陵摯綱
胤氏
風俗通胤氏夏諸侯國子孫焉灌

呼為料風俗通古有廖叔安左傳作
廖蓋其後也漢

有廖覲為鉅鹿太守今衡山南劔多
廖氏或言周文

王子伯竹氏
姜姓孤竹君成湯封之遼西至伯夷叔

廖之後竹氏
齊有讓國之賢子孫以竹為氏後漢竹

曾為下邳相又擬陽侯竹晏並東莞
邳氏通邳商時

人宋朝有竹滋登進士第開州人也
邳氏通邳商時

侯國也見毛詩漢有濟南太守郡延
安人習氏習國名漢

入酷吏傳宋朝登科邳之郡延安人
習氏習國名漢

齒著漢晉春秋五十四卷襄陽人
西陵氏黃帝娶西

陵氏女為妃名纍祖春
安陵氏也其後氏之安陵纏

秋時有西陵高為大夫
安陵氏也其後氏之安陵纏

楚王甲父氏
古諸侯以國為氏今單州有窮氏諸

侯國也至后有扈氏
夏諸侯國夏為扈商為崇其地

英賢傳曰有扈蒲姑氏
居齊地西王氏禹學于西王

孤竹氏
國其後遂以國氏封父氏有封父真為

夫終利氏
嬴姓與夙沙氏
英賢傳曰炎帝時侯夙氏

大終利氏
嬴姓與夙沙氏
英賢傳曰炎帝時侯夙氏

-5 195 35 845" data-label="Text">

以國為氏惟盛於晉宋
共氏亦作恭商末侯國今

文王侵阮徂共其子孫以國為氏晉有左行共華或
言共氏共叔段之後也又晉太子申生謚恭君其後
以為氏此皆龔氏龔遂後漢巴郡蠻酋有龔氏

臣謹按項羽傳義帝柱國共敖顏師古云共讀曰

龔龔即共也籀文从龍又按後漢巴郡蠻酋羅朴

督鄂度夕龔凡七姓是巴蠻亦有龔氏

洪氏弘氏因避宋朝諱亦改為洪豫章有苑氏亦作苑狀

子先受封於苑因以為氏或音怨非也左傳齊有苑

何忌衛有苑春鄭有苑射犬漢有苑陽南唐有逢氏音

苑相苑暹吳興太守苑方望出范陽南唐有逢氏音

苑文宋朝有登科苑鈞苑湛並賴昌府人逢氏音

商諸侯封於齊土至商周之間有蒲姑氏代之至武

王伐商而後封太公焉其地在臨淄古有逢蒙善

射齊大夫有逢丑父後漢處士逢萌宋朝有尚書郎

逢冲齊人望出北海譙國又密州逢序開州逢汝舟

並登彭氏即大彭之國在商時為諸侯伯古祝融氏

科彭氏之後有陸終氏六子第三子彭祖建國于

彭子孫以國為氏又彭亦為姓國語云祝融之後入

姓已董彭秃妘斟曹芋周滅之楚有大夫彭仲爽彭

名漢有梁王彭寵望出宜春彭氏亦曰豕韋氏風姓

宣後漢有彭寵望出宜春彭氏亦曰豕韋氏風姓

龍今滑州韋城即其地能豢龍故韋城古城內有秦

世封其別孫元哲于豕韋大彭豕韋迭為商伯周赧

王時始失國徙居彭城以國為氏然元哲之名無所

經見春秋時自無韋國何得至赧王也韋伯遐二

十四世孫孟為漢楚王傳去位徙居魯國鄒縣

夷狄之國

狄氏周文王封少子於狄城因氏焉或言成王封母

爾古賢人有狄儀仲尼弟子有白狄氏狄之別種杜

狄黑衛人也裔孫漢博士狄山白狄氏預云故河西

郡有白翟氏居翟地國語云翟國為晉所滅子孫以

狄部

狄部

國為氏秦有翟儂新魏有翟黃漢文代氏
 景時廷尉翟公下邳人望出南陽所滅其遺族以代
 山北今代州是也稱王為趙襄子武宋朝有代淵
 為氏史記趙有代舉漢有京兆尹代武宋朝有代淵
 登進路氏路舊作潞國語潞余蒲赤狄別種隗
 士第子孫以國為氏纂云炎帝之後黃帝封其支
 滅之子孫以國為氏纂云炎帝之後黃帝封其支
 子於潞春秋時路子嬰兒是也唐表云姬姓帝摯子
 玄元堯封於中路歷虞夏稱戎氏隱公會戎于濬之
 侯又有潞路真氏改為路戎氏戎也杜預云陳留
 濟陽縣東南有戎城漢功臣有柳丘侯戎賜支氏
 宣帝婕妤戎氏生中山哀王望出江陵扶風支氏
 司空支雄傳云其先月支胡人也實西域之國晉有
 高僧支遁字道林天竺人後趙有司空支雄唐有武
 寧節度使支祥宋朝有支允文驪氏左傳驪戎國之
 昭應縣古新豐縣唐詠華州人驪氏後在昭應縣按
 符改臨潼縣東二十四里有驪戎故城卑氏之或
 云鮮卑種類漢有廬氏亦作廬音通廬子戢黎之後
 右北平太守卑躬廬氏此南蠻也今襄州有中廬即

其邢氏遼風俗通朝邢東夷也其後單姓邢氏後燕錄
 地邢氏亦作歐東颺王之後也安氏侍遂為漢人
 舟楊氏亦作歐東颺王之後也安氏侍遂為漢人
 天水氏亦作歐東颺王之後也安氏侍遂為漢人
 故其族出涼州風俗通漢有安成廬山記吳有安高
 唐賜抱玉為李氏其餘即安氏也望出姑臧河內
 瞞氏訛遂為瞞氏左傳有司徒瞞成音蠻氏後因氏焉
 羌氏晉石氏鼓氏今祁州鼓鞮之後也白狄別種米氏
 西域米國胡人也唐有供奉歌者米滿氏泉余滿皆
 嘉榮五代米至誠望出隴西高平為滿氏泉余滿皆
 赤狄魏姓風俗通荆蠻有瞞氏音舛為滿氏泉余滿皆
 昌宋朝登科滿中正滿中行開封人滿執中滿周揚
 州竺氏本天竺胡人後漢歸中國而稱竺氏竺固為
 人竺氏後漢侍中胡人後漢歸中國而稱竺氏竺固為
 佐加竺氏後漢侍中胡人後漢歸中國而稱竺氏竺固為
 宋朝竺氏後漢侍中胡人後漢歸中國而稱竺氏竺固為
 縣漢有落太初歷巴洛氏書宦者洛齊又有洛子淵為
 郡人撰太初歷巴洛氏書宦者洛齊又有洛子淵為

虎淮夷氏姓纂云淮夷小國入周 皇落氏姬姓東山

賁別種今絳州垣縣西義渠氏秦所滅因氏焉漢書

光祿大夫西申氏瑞應圖周成王時西申

以郡國氏為氏

漢郡國

紅氏楚元王交子劉富初封休侯後更封紅 蘄氏姓

有弘農太守蘄良漢番氏番音婆見姓苑吳芮 柳氏

孫氏焉晉陶侃別傳有江夏柳寶 鄧氏姓纂云越人

明州鄧東陽氏見姓苑此出 東陵氏風俗通東陵侯

又齊景公時有隱居東陵因以為櫟陽氏漢景丹封

櫟陽侯丹曾孫分避 周陽氏漢書淮南王舅趙兼受

亂隴西因封為氏焉周陽侯子由為河東

尉因父封為周陽氏由入酷吏傳郭頌 信都氏風俗

世語云魏文帝時有周陽成能占異 信都氏通云

張敖尚漢魯元公主封於信都因氏焉一云本申 寇

屠氏古者信申音同故為信都北齊有信都芳

軍氏漢霍去病封冠軍侯其後氏焉晉有大 武彊氏

漢二十八將王梁廣武氏漢廣武君李左

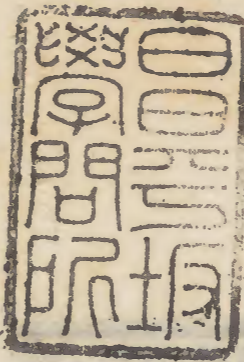
封武彊侯因氏焉廣武氏車因封氏焉

氏族略第二



望月氏藏

望月氏藏



望月氏藏

真和堂

