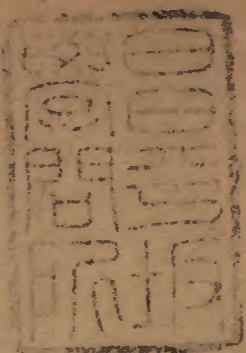


唐書合鈔

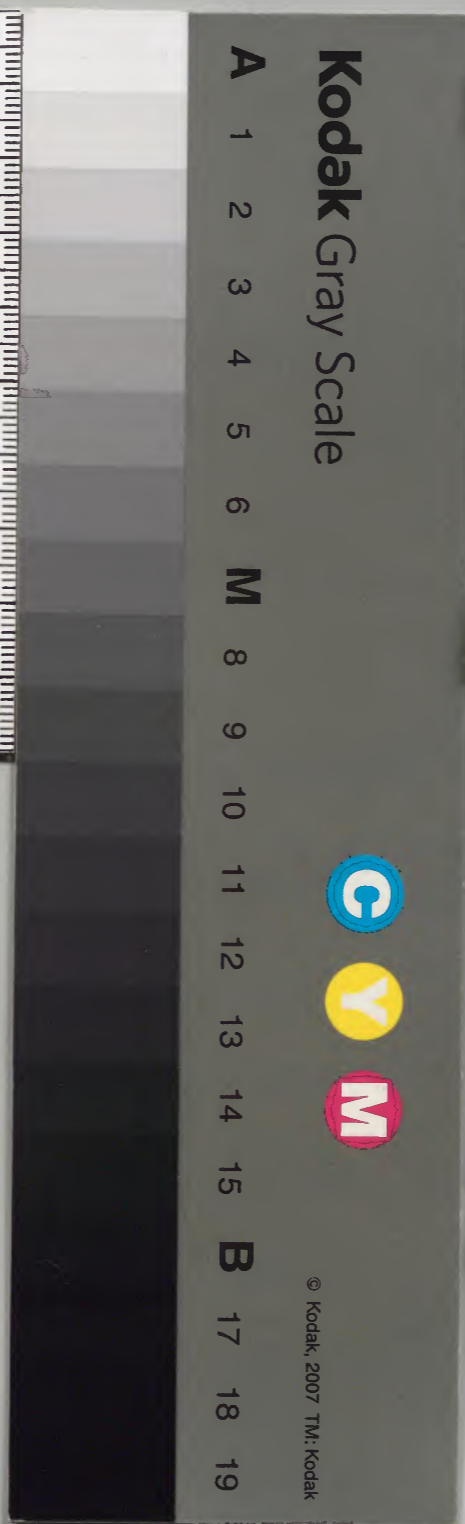
七十五六

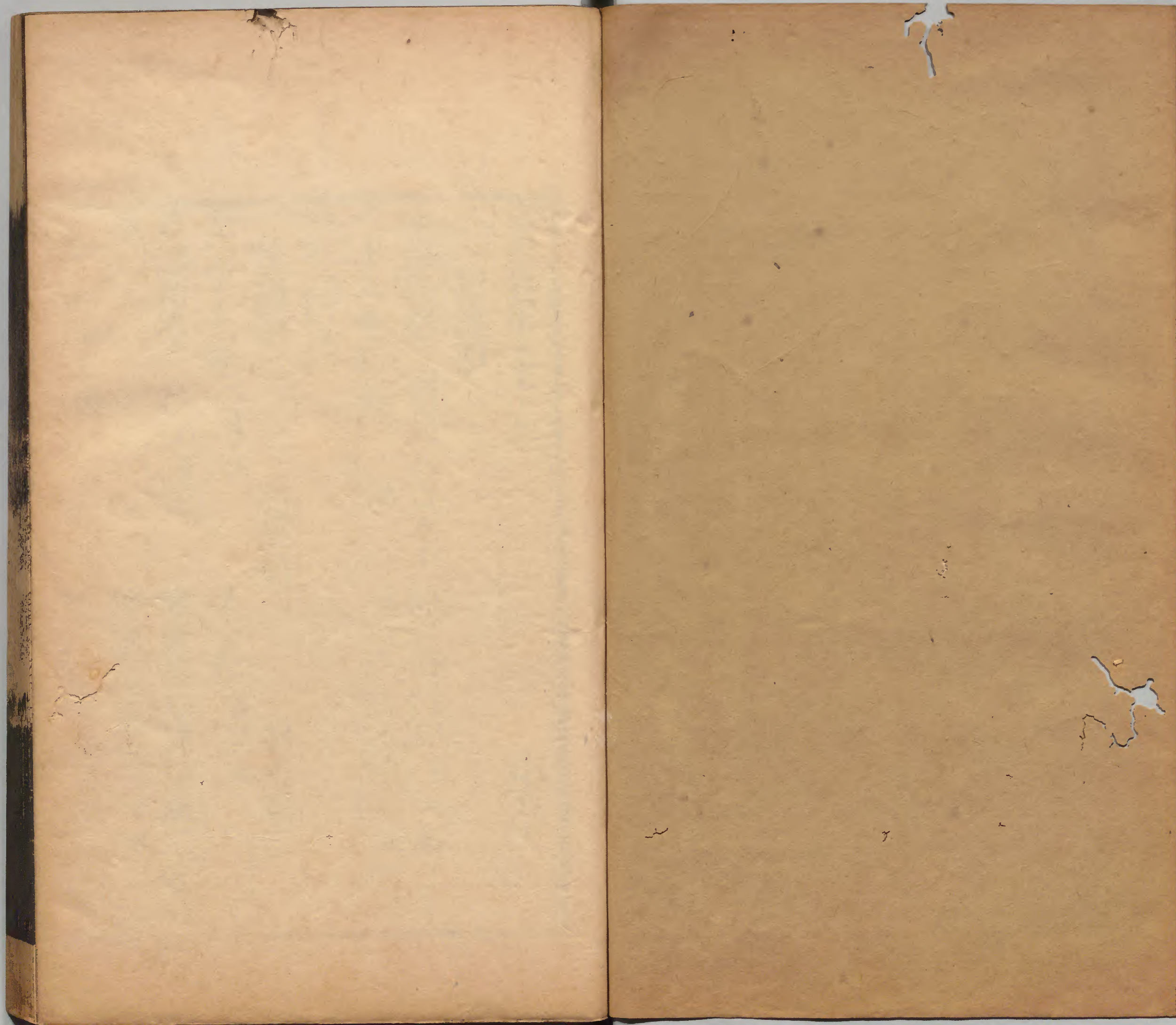


漢書門	九〇九	函	架	冊
	六九			
	八〇			

內閣文庫	漢書	九〇九	函	架
		八〇		
		二九		

內閣文庫	番號	漢 9019
	冊數	80 ( 27 )
	函號	290108





唐書卷第七十五

志五十一

經籍四

子部集錄三類共八百九十部今案止八百一十九部一萬二千

十八卷今案止一萬一千八百七十五卷從新書增著錄十五部一百二十九卷不著錄五百六

二百五十卷部六千

楚詞類一

別集類二

總集類三

楚詞十六卷王逸注

又十卷郭璞注

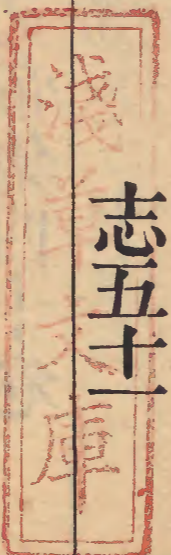
楚詞九悼一卷劉勰撰

離騷草木蟲魚疏二卷劉杳撰

楚詞音一卷孟輿撰

又一卷徐邈撰

又一卷釋道騫撰



漢武帝集二卷

魏武帝集三十卷

魏文帝集十卷

魏明帝集十卷

魏高貴鄉公集二卷

晉宣帝集十卷

晉文帝集一卷 新書二卷

晉明帝集五卷

晉簡文帝集五卷

宋武帝集二十卷

宋文帝集十卷

梁文帝集十八卷

梁武帝集十卷

梁簡文帝集八十卷

梁元帝集五十卷

梁元帝集 新書小集 十卷

後魏明帝集一卷

後魏文帝集四十卷

後周明帝集十卷

新書五十卷案隋書九卷五字疑衍

陳後主集五十卷

新書十五卷

隋煬帝集三十卷

新書十卷

太宗文皇帝集三十卷

新書十卷

高宗大帝集八十六卷

中宗皇帝集四十卷

睿宗皇帝集十卷

垂拱集一百卷

金輪集十卷

武后撰

漢淮南王 安 集二卷

漢東平王 蒼 集二卷

魏陳思王集二十卷

又三十卷

晉齊王 攸 集二卷

晉會稽王 道子 集八卷

晉彭城王集八卷

晉譙王集三卷

宋長沙王 義欣 集十卷

宋臨川王 義慶 集八卷

宋衡陽王 義季 集十卷

宋江夏王義恭集十五卷 宋南平王鑠集五卷

宋建平王宏集十卷 又小集十五卷新書六卷

齊竟陵王集三十卷 梁昭明太子集二十卷

梁邵陵王綸集四卷 梁武陵王紀集八卷

後周趙平王集十卷 後周滕簡王集十二卷

趙荀况集二卷 楚宋玉集二卷

前漢賈誼集二卷 枚乘集二卷新書一卷

司馬遷集二卷 東方朔集二卷

董仲舒集二卷 李陵集二卷

司馬相如集二卷 孔臧集二卷

魏相集二卷 張敞集二卷

韋元成集二卷 劉向集五卷

王褒集五卷 谷永集五卷

杜鄴集五卷 師丹集五卷

息夫躬集五卷 劉歆集五卷

揚雄集五卷 崔篆集一卷

後漢桓譚集二卷 史岑集二卷

王文山集二卷 朱勃集二卷

梁鴻集二卷 黃香集二卷

馮衍集五卷 班彪集二卷

杜篤集五卷

傅毅集五卷

班固集十卷

崔駰集十卷

賈逵集二卷

劉駒駮集二卷

崔瑗集五卷

蘇順集二卷

竇章集二卷

胡廣集二卷

高彪集二卷

王逸集二卷

栢麟集二卷

邊韶集二卷

皇甫規集五卷

張負集二卷

朱穆集二卷

趙壹集二卷

張升集二卷

侯瑾集二卷

酈炎集二卷

盧植集二卷

劉珍集二卷

張衡集十卷

葛龔集五卷

李固集十卷

馬融集五卷

崔琦集二卷

延篤集二卷

劉陶新書作白誤集二卷

荀爽集二卷

劉梁集二卷

鄭元集二卷

蔡邕集二十卷

應劭集四卷

士孫瑞集二卷

張邵集五卷

禰衡集二卷

孔融集十卷

虞翻集三卷

潘勗集二卷

阮瑀集五卷

陳琳集十卷

張紘集一卷

繁欽集十卷

楊脩集二卷

王粲集十卷

魏華歆集二十卷

新書三十卷案

隋書云梁有二卷亡

王朗集三十卷

邯鄲淳集二卷

袁渙集五卷

應瑒集二卷

徐幹集五卷

劉楨集二卷

路粹集二卷

丁儀集二卷

丁廙集二卷

吳質集五卷

劉廙集二卷

孟達集三卷

陳羣集三卷

王脩集三卷

管寧集二卷

劉邵集二卷

麋元集五卷

李康集二卷

孫該集二卷

卞蘭集二卷

傅巽集二卷

高堂隆集十卷

繆襲集五卷

殷褒集二卷

韋誕集三卷

曹羲集五卷

傅嘏集二卷

桓範集二卷

夏侯霸集二卷

鍾毓集五卷

江奉集二卷

夏侯惠集二卷

母邱儉集二卷

王弼集五卷

呂安集二卷

王昶集五卷

王肅集五卷

何晏集十卷

應璩集十卷

杜摯集一卷

新書二卷

夏侯元集二卷

程曉集二卷

阮籍集五卷

嵇康集十五卷

鍾會集十卷

蜀許靖集二卷

諸葛亮集二十四卷

吳張溫集五卷

士燮集五卷

駱統集十卷

暨豔集二卷

謝承集四卷

姚信集十卷

楊厚集二卷

陸凱集五卷

從新書增

華覈集三卷

胡綜集二卷

薛綜集二卷

新書三卷

張儼集二卷

韋昭集二卷

紀騫集三卷

新書二卷

晉王沈集五卷

鄭袤集二卷

應貞集五卷

嵇喜集二卷

傅元集五十卷

成公綏集十卷

裴秀集三卷

何禎集五卷

袁準集二卷

山濤集五卷



向秀集二卷

阮冲集二卷

阮佃集五卷

羊祜集二卷

賈充集二卷

荀勗集二十卷

杜預集二十卷

王濬集二卷

皇甫謐集二卷

程咸集二卷

劉毅集二卷

庾峻集三卷

郗正集一卷

薛瑩集二卷

楊泉集二卷

陶濬集二卷

宣聘集二卷

曹志集二卷

鄒新書湛集四卷

孫毓集二卷新書五卷

王渾集五卷

王深集四卷

江偉集五卷

閔鴻集二卷

裴楷集二卷

何邵集二卷

劉頌集三卷新書無

劉寔集二卷

裴頠集十卷

許孟集二卷

王祐集二卷

王濟集二卷

華嶠集一卷新書二卷

庾儵集三卷

謝衡集二卷

傅咸集三十卷

棗據集二卷

劉寶集三卷

孫楚集十卷

王讚集三卷

夏侯湛集十卷

夏侯淳集十卷

張敏集二卷

劉訐集二卷

李重新書作黃誤集二卷

樂廣集二卷

阮渾集二卷

楊乂集三卷

張華集十卷

李虔集十卷

石崇集五卷

潘岳集十卷

潘尼集十卷

歐陽建集二卷

嵇紹集二卷

衛展集四十卷新書十四卷

盧播集二卷

樂肇集二卷新書五卷

應亨集二卷

司馬彪集三卷

杜育集二卷

摯虞集二卷

繆徵集二卷

左思集五卷

夏侯靖集二卷

鄭豐集二卷

陳畧集二卷

張翰集二卷

陸機集十五卷

陸雲集十卷

陸冲集二卷

孫極集二卷

張載集三卷新書二卷

張協集二卷

束皙集五卷

華譚集二卷

曹攄集二卷

江統集十卷

胡濟集五卷

卞粹集二卷

閻邱冲集二卷

庾敬集二卷

阮瞻集二卷

阮脩集二卷

裴邈集二卷

郭象集五卷

嵇含集十卷

孫惠集十卷

蔡洪集三卷

牽秀集五卷

蔡克集二卷

索靖集二卷

閻纂集二卷

張輔集二卷

殷巨集二卷

陶佐集五卷

仲長敖集二卷

虞溥集二卷

吳商集五卷

劉宏集三卷

山簡集二卷

宗岱集三卷

王曠集五卷

王峻集二卷

棗腆集二卷

棗嵩集二卷

劉琨集十卷

盧諶集十卷

傅暢集五卷

東晉顧榮集二卷新書五卷

荀組集二卷

周顛集二卷

周嵩集三卷

王導集十卷

荀邃集二卷

王敦集五卷

謝鯤集二卷

張抗集二卷

賈霖集三卷

劉隗集三卷

應詹集三卷

陶侃集二卷

王洽集三卷

傅毅集五卷

新書無

張闓集三卷

卞壺集二卷

劉超集二卷

楊方集二卷

傅純集二卷

郗鑿集十卷

溫嶠集十卷

孔坦集五卷

王濤集五卷

王篋集五卷

甄述集五卷

王嶠集二卷

從新書增

戴邈集五卷

賀循集二十卷

張峻集二卷

應碩集二卷

從新書增

陸沈集二卷

從新書增

曾瓌集五卷

熊遠集五卷

郭璞集十卷

王鑿集五卷

庾亮集二十卷

虞預集十卷

顧和集五卷

范宣集十卷

張虞集五卷

庾冰集二十卷

庾翼集二十卷

何充集五卷

諸葛恢集五卷

祖台之集十五卷

李充集十四卷

蔡謨集十卷

謝艾集八卷

范汪集八卷

范甯集十五卷

阮放集五卷

王廙集十卷

王彪之集二十卷

謝安集五卷

謝萬集十卷

王羲之集五卷

干寶集四卷

殷融集十卷

劉遐集五卷

殷浩集五卷

劉惔集二卷

王濛集五卷

謝尚集五卷

張憑集五卷

張望集三卷

韓康伯集五卷

王胡之集五卷

江彪集五卷

范宣集五卷

江惇集五卷

王述集五卷

郝默集五卷

黃整集十卷

王浹集二卷

王度集五卷

劉系之集五卷

劉恢集五卷

范起集五卷

殷康集五卷

孫嗣集三卷

王坦之集五卷

桓温集二十卷

郗超集十五卷

謝朗集五卷

謝元集十卷

王珣集十卷

許詢集三卷

孫統集五卷

孫綽集十五卷

孔嚴集五卷

江適集五卷

車灌集十卷

丁纂集二卷

曹毗集十五卷

蔡系集二卷

李暉集十卷

顧夷集五卷

袁喬集五卷

謝沈集五卷

庾闡集十卷

王隱集十卷

殷允集十卷

徐邈集八卷

殷仲堪集十卷

殷叔獻集三卷

伏滔集五卷

桓嗣集五卷

習鑿齒集五卷

鈕滔集五卷

邵毅集五卷

孫盛集十卷

袁質集二卷

袁宏集二十卷

袁邵集三卷

羅含集三卷

孫放集十五卷

辛昞集四卷

庾統集二卷

郭愔集五卷

滕輔集五卷

庾穌集二卷

庾軌集二卷

庾禕集二卷

庾肅之集十卷

王脩集二卷

戴逵集十卷

桓元集二十卷

殷仲文集七卷

卞湛集五卷

蘇彥集十卷

袁豹集十卷

王謚集十卷

周祇集十卷

梅陶集十卷

湛方生集十卷

劉瑾集八卷

羊徽集一卷

卞裕集十四卷

王愆期集十卷

孔璠之集二卷

王茂畧集四卷

薄肅之集十卷

滕演集一卷

宋新渝侯劉義宗集十五卷

新書十卷

謝瞻集二卷

孔琳之集十卷

王叔之集十卷

徐廣集十五卷

孔甯子集十五卷

蔡廓集十卷

傅亮集十卷

孫康集十卷

鄭鮮之集二十卷

陶淵明集卷

又二十卷從新書增

范泰集二十卷

王宏集二十卷

謝惠連集五卷

從新書增

謝靈運集十五卷新書五卷

荀昶集十四卷

新書十五卷

孔欣集八卷新書十卷

卞伯玉集五卷

王曇首集二卷

謝宏微集二卷

王韶之集二十卷

沈林子集七卷

姚濤之集二十卷

賀道養集十卷

衛令元集八卷

褚詮之集八卷

荀欽明集六卷

殷淳集三卷

劉瑀集十卷

劉緄集五卷

雷次宗集三十卷

宗炳集十五卷

伍緝之集十一卷

荀雍集十卷

袁淑集十卷

顏延之集三十卷

王微集十卷

王僧達集十卷

張暢集十四卷

何偃集八卷

沈懷文集十三卷

江智泉集十卷

本名智淵  
避諱改

謝莊集十五卷

殷琰集八卷

顏竣集十三卷

何承天集三十卷

裴松之集三十卷

卞瑾集十卷

邱泉之集六卷

本名淵之  
避諱改

顏測集十一卷

湯惠休集三卷

沈勃集十五卷

徐爰集十卷

鮑照集十卷

庾蔚之集十一卷

虞通之集五卷

劉惔集十卷

孫緬集十卷

袁伯文集十卷

袁粲集十卷

齊褚彥回集十五卷

王儉集六十卷

周顒集二十卷

徐孝嗣集十二卷

王融集十卷



謝朓集十卷

孔稚珪集十卷

陸厥集十卷

虞羲集十一卷

宗躬集十二卷

江奐集十一卷

張融玉海集六十卷

梁范雲集十二卷

江淹前集十卷

又後集十卷

任昉集三十四卷

宗史集十卷

王暕集二十卷

魏道微集三卷

司馬鑿集九卷

沈約集一百卷

沈約集畧三十卷

傅昭集十卷

袁昂集二十卷

徐勉前集二十三卷新書五卷

又後集十六卷

陶宏景集三十卷

周捨集二十卷

何遜集八卷

謝琛集五卷

謝郁集五卷

王僧孺集三十卷

張率集三十卷

楊朓集十卷

鮑畿集八卷

周興嗣集十卷

蕭洽集二卷

裴子野集十四卷

庾曇興新書集十卷

陸倕集二十卷

劉之遴前集十卷新書十卷

又後集三十卷

虞疇集六卷

王罔集三卷

劉孝綽集十二卷

劉孝儀集二十卷

劉孝威前集十卷

又後集十卷

邱遲集十卷

王錫集七卷

蕭子範集三卷

蕭子雲集二十卷

吳子暉集十一卷

江革集十卷

吳均集二十卷

庾肩吾集十卷

王筠洗馬集十卷

又中庶子集十卷

又左右集十卷

又臨海集十卷

又中書集十卷

又尚書集十一卷

鮑泉集一卷

謝瑱集十卷

任孝恭集十卷

張纘集十卷

陸雲公集四卷

張綰集十卷

甄元成集十卷

蕭欣集十卷

沈君攸集十二卷

後魏高允集二十卷

宗欽集二卷

李諧集十卷

韓宗集五卷

袁躍集九卷

薛孝通集六卷

溫子昇集二十三新書五卷

盧元明集六卷

陽固集三卷

魏孝景集一卷

北齊陽休之集二十卷新書三卷

邢子才集三十卷

魏收集七十卷

劉逖集四十卷

後周宗懍集三十卷新書十卷

王褒集三十卷新書二十一卷

蕭撝集十卷

庾信集二十卷

王衡集三卷

陳沈炯前集六卷

又後集十三卷

周宏正集二十卷

周宏讓集十八卷從新書增

徐陵集三十卷

張正見集四卷

陸珍集五卷

陸瑜集十卷

沈不害集十卷

張式集十三卷

褚介集十卷

顧越集二卷

顧覽集五卷

姚察集二十卷

隋盧思道集二十卷

李元操集二十二卷

辛德源集三十卷

李德林集十卷

牛宏集十二卷

薛道衡集三十卷

何妥集十卷

柳顧言集十卷

江總集二十卷

殷英童集三十卷

蕭愨集九卷

魏澹集四卷

尹式集五卷

諸葛穎集十四卷

王胄集十卷

虞茂世集五卷

劉典宗集三卷

李播集三卷

唐陳叔達集五卷新書十五卷

褚亮集二十卷新書入不著錄

竇威集十卷

從新書增

虞世南集三十卷

蕭瑀集一卷

沈齊家集十卷

薛收集十卷

楊師道集十卷

庾抱集六卷

孔穎達集五卷

王績集五卷

郎楚之集十卷

新書三卷

魏徵集二十卷

許敬宗集六十卷

新書八卷

于志寧集四十卷

上官儀集三十卷

新書二卷

李義府集三十卷

新書四卷

顏師古集四十卷

新書六卷

岑文本集六十卷

劉子翼集十卷

殷聞禮集十卷

新書一卷

陸士季集十卷

劉孝孫集三十卷

鄭代翼集八卷

崔君實集十卷

李百藥集三十卷

孔紹安集三卷

新書五卷

高季輔集二卷

新書二卷

溫彥博集二十卷

李元道集十卷

謝偃集十卷

沈叔安集二十卷

陸楷集十卷

曹憲集三十卷

蕭德言集三十卷

新書二卷

潘求仁集三卷

殷芊集三卷

蕭鈞集三十卷

袁朗集四卷

新書十四卷

楊續集十卷

王約集一卷

任希古集五卷

新書十卷

凌敬集十四卷

王德儉集十卷

徐孝德新書作敬孝集十卷

杜之松集十卷

宋令文集十卷

陳子良集十卷

顏顓集十卷

劉穎集十卷

司馬僉集十卷

鄭秀集十二卷

耿義褒集七卷

楊元亨集五卷

劉綱集三卷

王歸一集十卷

馬周集十卷

薛元超集三十卷

高智周集五卷

褚遂良集二十卷

劉禕之集五十卷新書七卷

郝處俊集十卷

崔知悌集五卷

李安期集二十卷

唐觀集五卷

張大素集十卷新書十五卷

鄧元挺集十卷

劉允濟集二十卷

駱賓王集十卷

盧照鄰集二十卷

又幽憂子三卷從新書增

楊炯盈川集三十卷

王勃集三十卷

狄仁傑集十卷

李懷遠集八卷

盧受采集十卷新書二十卷

王適集二十卷

喬知之集二十卷新書無

蘇味道集十五卷

薛曜集二十卷

郎餘慶集十卷

盧光容集五卷新書二十卷

崔融集四十卷

新書六十卷

閻鏡機集十卷

李嶠集三十卷

新書五十卷

喬備集六卷

陳子昂集十卷

元希聲集十卷

李適集二十卷

新書十卷

沈佺期集十卷

徐彥伯前集十卷

又後集十卷

宋之問集十卷

杜審言集十卷

谷倚集十卷

富嘉謨集十卷

吳少微集十卷

劉希夷集三卷

新書十卷

張柬之集十卷

桓彥範集三卷

韋承慶集六十卷

閻邱均集三十卷

新書二十卷

郭元振集二十卷

魏知古集二十卷

閻朝隱集五卷

蘇瓌集十卷

員半千集十卷

李乂集五卷

姚崇集十卷

邱悅集十卷

劉子元集十卷

新書三十卷

盧藏用集二十卷

新書三十卷

道士江旻集三十卷

沙門曇諦集六卷

沙門惠遠集十五卷

沙門惠琳集五卷

沙門曇瑗集六卷

沙門亡名集十卷

沙門靈裕集二卷

沙門支遁集十卷

曹大家集一卷

新書二卷

鍾夫人集二卷

劉臻妻陳氏集五卷

左九嬪集一卷

臨安公主集三卷

范靖妻沈滿願集五卷

徐悱妻劉氏集五卷

文章流別集三十卷摯虞撰

善文四十九卷杜預撰

名文集四十卷謝沈撰

文苑一百卷孔道撰

文選三十卷梁昭明太子撰

又六十卷李善注

又六十卷公孫羅注

文選音十卷蕭該撰

又十卷公孫羅撰

文選音義十卷釋道演撰

小詞林五十三卷

集古今帝王正位文章九十卷

文海集三十六卷蕭圓撰

詞苑麗則二十卷康明貞撰

芳林要覽三百卷

新書許敬宗顧胤許圜師上官儀楊思儉孟利貞姚壽竇德元郭瑜董思

恭元思敬集

類文三百七十七卷庾白直撰

文館詞林一千卷新書許敬宗劉伯莊等撰

賦集四十卷宋明帝撰

皇帝瑞應頌集十卷

五都賦五卷

獻賦集十卷卞鑠撰

上林賦一卷司馬相如撰

班固幽通賦一卷曹大家注

又一卷項岱注

二京賦二卷張衡撰

二京賦音二卷薛綜撰

三都賦三卷

齊都賦一卷左太冲撰

齊都賦音一卷李軌撰

百賦音一卷褚詮之撰

賦音二卷郭微之撰新書作微誤

二京新書賦音一卷蔡母

木連理頌二卷

靖恭堂頌一卷李嵩撰

諸郡碑一百六十六卷

雜碑文集二十卷殷仲堪撰

翰林論二卷李充撰

雜論九十五卷謝靈運撰

設論集三卷劉楷撰

又五卷謝靈運撰

連珠集五卷謝靈運撰

制旨連珠四卷梁武帝撰

又十一卷陸緬撰

讚集五卷謝莊撰

七國叙讚十卷

吳國先賢讚論三卷

會稽先賢讚四卷賀氏撰

會稽太守像讚二卷賀氏撰

列女傳叙讚一卷孫夫人撰

七國叙讚以下又見乙部史錄雜撰記類

古今箴銘集十三卷張湛撰

衆賢誠集十五卷

雜誠箴二十四卷

霸朝雜集五卷李德林撰

詔集區別二十七卷宋幹撰

古今詔集三十卷溫彥博撰

又一百卷李義府撰

聖朝詔集三十卷薛嘉撰新書薛克構。自詔集區別以下新書入乙部史錄起居注類

書集八十卷王履撰

書林六卷夏赤松撰

山濤啟事三卷新書十卷

范甯啟事十卷新書無

梁中書表集二百五十卷

薦文集七卷

宋元嘉策五卷

策集六卷謝靈運撰新書宋伯宜

七林集十二卷卞氏撰

七悟集一卷顏之推撰

俳諧文十五卷袁淑撰

宏明集十四卷釋僧祐撰新書入



丙部子錄  
道家類

廣宏明集三十卷  
釋道宣撰○新

書入丙部  
道家類

婦人訓解集十卷  
徐湛之撰○新

書入乙部  
雜傳記類

女訓集六卷  
新書入乙部  
史錄雜傳記

類

婦人詩集二卷  
顏竣撰

婦人集三十卷

殷淳撰  
從新書增

陶神論五卷

釋靈祐撰  
新書無

文釋十卷

江邃撰

文心雕龍十卷

劉勰撰

百志詩集五卷

千寶撰

百國詩集二十九卷

崔光撰

百一詩八卷

應璩撰

百一詩集二卷

新書李夔撰

清溪集三十卷

齊武帝命撰

晉元正宴會遊集四卷

伏滔撰

袁豹謝靈運等撰

元嘉宴會遊山詩集五卷

元嘉西池宴會詩集三卷  
顏延之撰

齊釋奠會詩集二十卷

文會詩集四卷

徐伯陽撰

文林詩府六卷

北齊後主作

西府新文十卷

蕭淑撰

新文要集十卷

從新書增

詩集新撰三十卷

新書宋明帝撰

詩集二十卷

宋明帝撰

詩集鈔十卷

謝靈運撰

詩集五十卷

謝靈運撰

又二十卷

劉和撰

又一百卷

顏竣撰

詩例錄二卷

顏竣撰

詩評三卷

鍾嶸撰  
從新書增

詩集十卷

新書作英  
謝靈運撰

七集十卷

謝靈運撰  
從新書增

古今詩苑英華二十卷

梁昭

明太子撰

續古今詩苑英華二十卷

釋惠靜撰

詩林英選十一卷

類集一百十三卷

虞綽等撰

詩續十二卷

詩錄二十卷

從新書增

文苑詞英八卷

六代詩集鈔四卷

徐陵撰

六代詩集鈔四卷

許凌撰

增○案隋書止一部新書疑  
譌徐陵為許凌作二部誤也

古今類序詩苑三十卷

劉孝

孫撰

麗正文苑二十卷

許敬宗撰

古今詩類聚七十九卷

郭瑜撰

歌錄集八卷

漢魏吳晉鼓吹曲四卷

樂府歌詩十卷

太樂雜歌詞二卷

荀勗撰

太樂歌詞二卷

樂府歌詞十卷

新書無

樂府歌詩十卷

新書翟子撰

三調相和歌詞三卷

新書翟子撰

新錄樂府集十一卷

謝靈運撰

○自鼓吹以下新書  
入甲部經錄樂類

玉臺新詠十卷

徐陵撰

迴文詩集一卷

謝靈運撰

金門待詔集十卷

劉允濟撰

集苑六十卷

謝混撰

集林二百卷

劉義慶撰

集鈔四十卷

新書邱遲撰

右集錄楚詞七家帝王二十七家太子諸王二

十一家七國趙楚各一家前漢二十家後漢五

十家魏四十六家蜀二家吳十四家西晉一百

一十九家東晉一百四十四家宋六十家南齊

十二家梁五十九家陳十四家後魏十家北齊

四家後周五家隋十八家唐一百一十二家沙

門七家婦人七家總集一百二十四家凡八百

九十二部今案上止八百七十九部一萬二千二十八卷今案

上止一萬一千八百七十五卷。

從新書增十五部一百二十九卷。

元宗集德宗集卷亡濮王泰集二十卷上官昭

容集二十卷令狐德棻集三十卷許彥伯集十

卷劉洎集十卷來濟集三十卷杜正倫集十卷

李敬元集三十卷裴行儉集二十卷崔行功集

六十卷張文琮集二十卷翹崇裕集二十卷劉

憲集三十卷薛稷集三十卷宋璟集十卷蔣儼

集五卷趙宏智集二十卷賀德仁集二十卷許

子孺集十卷蔡允恭集二十卷張昌齡集二十

卷杜易簡集二十卷顏元孫集三十卷姚璿集

七卷杜元志集十卷元志字道寧開元考功郎

中杭州刺史楊仲昌集十五卷崔液集十卷液

集裴耀卿纂張說集三十卷徐堅集三十卷元

海集十卷海字休則開元臨河尉李邕集七十

卷王翰集十卷張九齡集二十卷康國安集十

卷國安以明經高第直國子監教授三館進士

授右典戎衛錄事參軍太學崇文助教遷博士

白獸門內供奉崇文館學士孫逖集二十卷趙

冬曦集卷亡苑咸集卷亡咸京兆人開元末上

書拜司經校書中書舍人貶漢東郡司戶參軍

復起為舍人永陽太守毛欽一集三卷欽一字

傑荆州長林人王助雕蟲集一卷王維集十卷

康希銑集二十卷希銑字南金開元中台州刺

史張均集二十卷權若訥集十卷若訥開元梓

州刺史白履中集十卷鮮于向集十卷康元梓

集十卷元辨字通理開元廬州刺史嚴從集三

卷從卒詔求其藁呂向集而進焉陶翰集卷亡

潤州人開元禮部員外郎崔國輔集卷亡國輔

應縣令舉授許昌令集賢直學士禮部員外郎

坐王鉉近親貶竟陵郡司馬高適集二十卷賈

至集二十卷別十五卷蘇冕編張孝嵩集十卷

孝嵩字仲山南陽人開元河東節度使南陽郡

公儲光羲集七十卷蘇源明前集三十卷李白

唐書卷之五 經籍 集總集

草堂集二十卷李陽冰錄杜甫集六十卷盧象集十  
六卷涯州刺史樊冕集岑參集十卷外郎受安祿山  
二卷象字緯卿左拾遺膳部員外郎外郎蕭穎  
偽官貶永州司戶參軍起為主客員外郎蕭穎  
士遊梁新集三卷文集十卷李華前集十卷中  
集二十卷李翰前集三十卷王昌齡集五卷元  
結文編十卷邵說集十卷裴倩集五卷又溢城  
集五卷倩裴均父劉彙集三卷樊澤集十卷崔  
良佐集十卷湯賁集十五卷賁字文叔潤州丹  
陽人貞元宋州刺史劉迴集五卷武就集五卷  
就武元衡父子休烈集十卷元載集十卷張薦  
集三十卷劉長卿集十卷長卿字文房至德監  
察御史以檢校祠部員外郎為轉運使判官知  
淮西鄂岳轉運留後鄂岳觀察使吳仲孺誣奏  
貶潘州南巴尉會為辨之者除睦州司馬終  
隋州刺史戎昱集五卷衛伯玉鎮荆南從事後  
為辰州刺史戎昱集五卷崔祐甫集三十卷常衮  
十卷又詔集六十卷楊炎集十卷又廬集十卷  
蘇弁編顏真卿吳興集十卷劉太真集三十卷于

邵集四十卷梁肅集二十卷獨孤及毗陵集二  
十卷竇叔向集七卷叔向字遺直與常衮善衮  
為相用為左拾遺內供奉及貶亦出為溧水令  
邱為集卷亡為蘇州嘉興人事繼母孝有靈芝  
生堂下累官太子右庶子時年八十餘而母無  
恙給俸祿之半及居憂觀察使韓滉以致仕官  
給祿所以惠養老臣不可在喪為異惟罷春秋  
羊酒初還鄉縣令謁之為候門磬折令坐乃拜  
里胥立庭下既出乃敢坐經縣署降馬而趨卒  
年九十六柳渾集十卷李泌集二十卷張建封  
集二百三十篇顧况集二十卷鮑溶集五卷齊  
抗集二十卷鄭餘慶集五十卷崔元翰集三十  
卷楊凝集二十卷歐陽詹集十卷李觀集三十  
陸希聲纂呂溫集十卷穆員集十卷寶常集十  
八卷鄭綱集三十卷符載集十四卷郝純集六  
十卷戴叔倫述藁十卷張登集六卷登貞元漳  
州刺史陸迅集十卷迅德宗時監察御史裏行  
柳冕集卷亡姚南仲集十卷李吉甫集二十卷  
武元衡集十卷權德輿集四十卷柳宗元集三十  
卷制集五十卷韓愈集四十卷柳宗元集三十

卷韋貫之集三十卷李絳集三十卷令狐楚漆  
匱集一百三十卷又梁苑文類三卷表奏集十  
卷楚自稱白雲孺子表奏集韋武集十五卷皇  
甫鏞集十八卷樊宗師集二百九十一卷武儒  
衡集二十五卷又制集二十卷李道古文輿三  
十卷董延武陵集卷亡延字庶中元和荆南從  
事劉禹錫集四十卷元稹元氏長慶集一百卷  
又小集十卷白居易白氏長慶集七十五卷白  
行簡集二十卷張仲方集三十卷鄭瀚集三十  
卷馮宿集四十卷劉伯芻集三十卷段文昌集  
三十卷又詔誥二十卷韋處厚集七十卷劉栖  
楚集二十卷李翱集十卷温造集八十卷滕珣  
集卷亡珣東陽人歷茂王傅大和初以右庶子  
致仕四品給券還鄉自珣始王起集一百二十  
卷崔咸集二十卷咸大和人皇甫湜集三卷舒  
元輿集一卷李德裕會昌一品集二十卷又姑  
臧集五卷沈亞之集九卷羅讓集三十卷王涯集  
二十卷魏謩集十卷來擇秣陵子集一卷陳商集十  
十卷魏應賢良科柳仲郢集二十卷

七卷歐陽衮集二卷衮福州閩縣人歷侍御史  
温庭筠握蘭集三卷又金筌集十卷詩集五卷  
漢南真藁十卷陳陶文錄十卷劉蛻文泉子十  
卷蛻字復愚咸通中書舍人鄭畋玉堂集五卷  
又鳳池藁草三十卷續鳳池藁草三十卷孫樵  
經緯集三卷樵字可之大中進士第周慎辭寧  
蘇集五卷慎辭字若訥咸通進士第皮日休集  
十卷又胥臺集七卷文藪十卷詩一卷陸龜蒙  
笠澤叢書三卷又詩編十卷賦六卷楊夔集五  
卷又冗書十卷冗餘集一卷沈栖遠景臺編十  
卷栖遠字子鸞咸通進士第鄭誠集卷亡誠字  
申虞福州閩縣人大中國子司業郢安二州刺  
史江西節度副使司空圖一鳴集三十卷陸扆  
集七卷秦韜玉投知小錄三卷韜玉字中明田  
令孜神策判官工部侍郎鄭竇集十卷竇字貢  
華乾符進士第袁皓碧池書三十卷皓袁州宜  
春人龍紀集賢殿圖書使自稱碧池處士鄭氏  
貽孫集四卷養素先生遺榮集三卷皆唐末人  
張元晏集二卷元晏字寅節昭宗翰林學士齊  
夔集一卷黃璞霧居子十卷譚正夫集一卷邱

光庭集三卷張安石涪江集一卷張友正雜編一卷沈光集五卷題曰雲夢子程晏集七卷晏字晏然乾寧進士第沈顏聲書十卷李善夷江南集十卷劉綺莊集十卷王秉集五卷孫子文纂四十卷又孫氏小集三卷孫郃字希韓乾寧進士第陳黯集三卷黯字希孺泉州南安人昭宗時羅衮集二卷衮字子制天祐起居郎李嶠雜詠詩十二卷劉希夷詩集四卷崔顥詩一卷顯泝州人才俊無行娶妻不愜即去之者三四歷司勳員外郎綦母潛詩一卷潛字孝通開元中由宜壽尉入集賢院待制遷右拾遺終著作郎祖詠詩一卷李頎詩一卷並開元進士第孟浩然詩集三卷浩然弟洗然宜城王士源所次皆三卷也士源別為十類包融詩一卷融潤州延陵人歷大理司直二子何侏齊名世稱二包何字幼嗣大厓起居舍人融與儲光羲皆延陵人曲阿有餘杭尉丁仙芝緱氏主簿蔡隱邱監察御史蔡希周渭南尉蔡希寂處士張彥雄張潮校書郎張翬吏部常選周瑀長州尉談戴句容有忠王府倉曹參軍殷遙硤石主簿樊晃橫

陽主簿沈如筠江寧有右拾遺孫處元處士徐延壽丹徒有江都主簿馬挺武進尉申堂構十人皆詩名殷璠彙次其詩為丹陽集皇甫冉詩集三卷冉字茂政潤州丹陽人祕書少監集賢院脩撰林姪也天寶末無錫尉避難居陽羨後為左金吾衛兵曹參軍左補闕與弟曾齊名曾字孝常歷侍御史坐事貶徙舒州司馬陽翟令嚴維詩一卷維字正文越州人祕書郎張繼詩一卷繼字懿孫襄州人大厓未檢校祠部員外郎分掌財賦於洪州李嘉祐詩一卷嘉祐別名從一袁台二州刺史郎士元詩一卷士元字君胄戶山人寶應元年選畿縣官詔試中書補渭南尉歷拾遺郢州刺史張南史詩一卷南史字季直幽州人以試參軍避亂居揚州楊子再召之未赴卒暢當詩二卷鄭常詩一卷蘇渙詩一卷渙少喜剽盜善用白弩巴蜀商人苦之號白跖以比莊嶠後折節讀書進士及第湖南崔瓘辟從事瓘遇害渙走交廣與哥舒晃反伏誅朱灣詩集四卷灣為李勉永平從事吉中孚詩一卷中孚楚州人始為道士後官校書郎登

宏辭諫議大夫翰林學士戶部侍郎判度支貞  
元初卒朱放詩一卷放字長通襄州人隱居刻  
溪嗣曹王臯鎮江西辟節度參謀貞元初召爲  
拾遺不就劉方平詩一卷方平河南人與元魯  
山善不仕常建詩一卷肅代時人魏信陵詩一  
卷章八元詩一卷八元睦州人大麻進士第秦  
系詩一卷陳詡詩集十卷詡字載初福州閩縣  
人貞元戶部郎中知制誥錢起詩一卷李端詩  
集三卷韓翃詩集五卷司空曙詩集二卷盧綸  
詩集十卷耿漳詩集二卷崔峒詩一卷韋應物  
詩集十卷許經邦詩集一卷經邦建中時左武  
衛胄曹參軍韋渠牟詩集十卷諫議大夫時集  
劉商詩集十卷商貞元比部郎中王建集十卷  
建大和陝州司馬張碧歌行集二卷碧貞元人  
雍裕之詩一卷楊巨源詩一卷巨源字景山天  
和大中少尹孟郊詩集十卷張籍詩集七卷李  
涉詩一卷李賀集五卷李紳追昔遊詩三卷又  
批答一卷章孝標詩一卷殷堯藩詩一卷元和  
進士第李敬方詩一卷敬方字中虔大和歙州  
刺史盧仝玉川子詩一卷裴夷直詩一卷施肩

吾詩集一卷姚合詩集十卷韓琮詩一卷琮字  
成封大中湖南觀察使李商隱樊南中集二十  
卷乙集二十卷玉溪生詩三卷又賦一卷文一  
卷賈島長江集十卷又小集三卷張祜詩一卷  
祜字承吉爲處士大中中卒許渾字子美大和  
渾字用晦圍師之後大中睦州郢州刺史雍陶詩  
遠詩集一卷遠字求古大中建州郢州刺史雍陶詩  
集十卷陶字國鈞大中八年自國子毛詩博士  
出爲簡州刺史朱慶詩一卷開成進士第鳥程令  
寶麻進士第喻鳧詩一卷開成進士第鳥程令  
馬載詩一卷載字虞臣會昌進士第李羣玉詩  
三卷後集五卷羣玉字文山澧州人裴休觀察  
湖南厚延致之及爲相以詩論薦授校書郎崔  
櫓無機集四卷郁渾百篇集一卷渾嘗應百篇  
舉壽州刺史李紳命百題試之姚鵠詩一卷鵠  
字居雲會昌進士第項斯詩一卷斯字子遷江  
東人會昌丹徒尉孟遲詩一卷遲字遲之會昌  
進士第顧非熊詩一卷非熊况之子大中盱眙  
簿棄官隱茅山章碣詩一卷趙嘏渭南集三卷  
又編年詩二卷嘏字承祐大中渭南尉薛逢詩

集十卷又別紙十三卷賦集十四卷于武陵詩  
 一卷李顏詩一卷李暹詩一卷鄴字鄴之大中進士  
 進士第洋州刺史劉滄詩一卷崔珣詩一卷滄字蘊靈  
 第洋州刺史劉滄詩一卷崔珣詩一卷滄字蘊靈  
 珣字夢之並大中進士第劉得仁詩一卷薛能詩集十  
 一卷蟾乾寧御史中丞高駢詩一卷薛能詩集十  
 門詩一卷繁城集一卷陸希聲頤山詩一卷公乘億詩一  
 卷又繁城集一卷陸希聲頤山詩一卷公乘億詩一  
 聶夷中詩二卷夷中文化億字壽山並咸通進士第  
 聶夷中詩二卷夷中文化億字壽山並咸通進士第  
 卷谷字守愚袁州人為右拾遺乾寧中以都官郎  
 中卒於家朱朴詩四卷又雜表一卷方干元英  
 先生詩集十卷李洞詩一卷又香奩集一卷曹唐詩  
 制誥一卷韓偓詩一卷又香奩集一卷曹唐詩  
 三卷唐字堯賓周賀詩一卷又香奩集一卷曹唐詩  
 詩一卷塗字禮山光啟進士第唐彥謙詩集三  
 卷張喬詩集二卷王駕詩集六卷駕字大用吳  
 仁璧詩一卷張蠙詩集二卷翁承贊詩一卷褚載詩  
 詩一卷張蠙詩集二卷翁承贊詩一卷褚載詩

三卷貞白字有道續字象文承贊字文堯載字  
 厚之並乾寧進士第王穀詩三卷穀字虛中乾  
 寧進士第郎官致仕曹松詩集三卷松字夢徵  
 天復進士第校書郎羅鄴詩一卷趙搏歌詩二  
 卷周朴詩二卷朴稱處士朱景元詩一卷崔道  
 融中唐詩三卷陳光詩一卷王德輿詩一卷湯  
 緒潛陽雜題詩三卷韋靄詩一卷張為詩一卷  
 羅浩源詩一卷薛瑩洞庭詩集一卷張為詩一卷  
 感詩二卷譚藏用詩一卷劉言史歌詩六卷黃  
 滔集十五卷滔字文江光化四門博士鄭良士  
 白巖集十卷良士字君夢昭宗時獻詩五百篇  
 授補闕嚴鄭詩二卷劉威詩一卷鄭雲叟詩集  
 三卷來鵬詩一卷陸元皓詠劉子詩三卷任翻  
 詩一卷李山甫詩一卷陸元皓詠劉子詩三卷任翻  
 頤集八卷姓李江陵人僧道士吳筠集十卷僧惠  
 琳集三十卷僧靈徹詩集十卷姓湯字源澄越  
 州人皎然詩集十卷皎然字清畫姓謝湖州人  
 靈運十世孫居杼山顏真卿為刺史集文士撰  
 韻海鏡源預其論著貞元中集賢御書院取其  
 集以藏之刺史于頔為序盧獻卿駁征賦一卷



謝觀賦八卷盧肇海潮賦一卷又通屈賦一卷  
注林絢大統賦二卷肇字子發袁州人咸通欵  
州刺史高邁賦一卷皇甫松大隱賦一卷崔葆  
數賦十卷王克昭注葆乾寧進士宋言賦一卷  
陳汀賦一卷言字表文汀字用濟並大中進士  
第樂朋龜綸閣集十卷又德門集五卷賦一卷  
朋龜字兆吉僖宗翰林學士太子少保致仕蔣  
凝賦三卷疑字仲山咸通進士第公乘億賦集  
十二賦一卷林嵩賦一卷嵩字降臣乾符進士第  
羽賦一卷羽字雄飛大順進士第賈嵩賦一卷  
李山甫賦二卷陸贄論表疏集十二卷又翰  
苑集十卷韋處厚纂王仲舒制制集十卷李虞仲  
制集四卷封敖翰藁八卷崔嘏制制集十卷  
字乾錫邢州刺史會劉稹反歸朝誥集十卷  
中書舍人李德裕之謫嘏草制不盡書其過貶  
端州刺史獨孤霖玉堂集二十卷劉崇望中和  
制集十卷李碩制集四卷郭元振舟中錄二十卷  
薛延珪鳳閣書詞十卷郭元振九諫書一卷李  
絳論事集二卷蔣偕集李礨表疏一卷張潛表  
狀一卷臨淮尺題二卷武元衡西川從事撰李

程表狀一卷劉三復表狀十卷問遺雜錄三卷  
趙璘表狀集一卷張次宗集六卷呂述東平小  
集三卷段全緯集二十卷劉鄴甘棠集三卷王  
虬集十卷虬字希龍泉州南安人大順初舉進  
士第崔致遠四六一卷又桂苑筆耕二十卷致  
遠高麗人實貢及第高駢淮南從事鄭雲字垂象池州人虞  
賦二卷茗川遺具錄十卷顧雲字垂象池州人虞  
部郎中高駢淮南從事鄭雲字垂象池州人虞  
不欺乾寧進士第李巨川四六集二卷韓建華  
州從事胡曾安定集十卷陳蟠隱集五卷張澤  
飲河集十五卷黃台江西表狀二卷鍾傳從事  
太宗凌煙閣功臣讚一卷崔融寶圖讚一卷王  
起注盧鋌武成王廟十哲讚一卷李靖霸國箴  
一策魏徵時務策五卷郭元振安邦策一卷劉  
鶯策一卷王勃舟中纂序五卷劉軻文一卷陸  
一李甘文一卷南卓文一卷劉軻文一卷陸  
鸞文一卷鸞字離祥咸通進士第吳武陵書一  
卷夏侯蘊大中年與涼州書一卷駱賓王百道

判集一卷張文成龍筋鳳髓十卷  
崔銳判一卷大庾人鄭寬百道判一卷  
萃艷類別一卷李淳風注顏之推稽聖賦一卷  
芳注庾信哀江南賦一卷崔令欽注一卷  
東漢文類三十卷李善文選辨或十卷五臣注  
文選三十卷衢州常山尉呂延濟都水使者劉  
承祖男良處士張銑呂向李周翰注開元六年  
工部侍郎呂延祚上之曹憲文選音義卷亡康  
國安注駁文選異義二十卷許淹文選音十卷  
孟利貞續文選十三卷崔元暉訓注文館詞林  
策二十卷康顯辭苑麗則三十卷又海藏連珠  
三十卷顯希銑之兄脩書學士卜長福續文選  
二十卷開元十七年上授富陽尉卜隱之擬文  
選三十卷開元處士朝英集三卷開元中張孝  
嵩出塞張九齡韓休崔沔王翰胡皓賀知章所  
撰送行歌詩張楚金翰苑三十卷王方慶王  
神道銘二十卷徐堅文府二十卷開元中詔張  
說括文選外文章乃命堅與賀知章趙冬曦分  
討會詔徙之堅乃先集詩賦二韻爲文府上之  
餘不能就而罷裴潏大和通選三十卷李康玉

臺後集二卷元思敬詩人秀句二卷孫季良正  
聲集三卷珠英學士李嶠張說等詩搜玉集十卷曹  
三教珠英學士李嶠張說等詩搜玉集十卷曹  
恩起予集五卷大庾人元結篋中集一卷奇章  
集四卷劉明素麗文集五卷朝哀策元中集李吉甫  
古今文集畧二十卷又國朝哀策元中集李吉甫  
同古銘記一卷麗則集五卷類表五十卷亦名  
表啟集柳宗直西漢文類四十卷柳元同題集  
十卷寶常南薰集三卷殷璠丹陽集一卷又河  
岳英靈集二卷王起文場秀句一卷姚合極元  
集一卷高仲武中興問氣集二卷李戡唐詩三  
卷顧陶唐詩類選二十卷陶大中校書郎劉餗  
樂府古題解一卷李氏華萼集二十卷李又尚  
一尚貞韋氏兄弟集二十卷韋會弟弼寶氏聯  
珠集五卷寶羣常牟庠羣集賢院壁記詩二卷  
翰林歌詞一卷大庾年浙東聯倡集二卷斷金  
集一卷李逢吉令狐楚倡和元白繼和集一卷  
元稹白居易三州倡和集一卷元稹白居易崔  
元亮劉白倡和集三卷劉禹錫白居易洛陽集  
一卷裴度劉禹錫倡和洛中集七卷彭陽倡和

集三卷令狐楚劉禹錫吳蜀集一卷劉禹錫李  
 德裕倡和裴均壽陽倡詠集八卷荆潭倡和集一卷僧廣宣與  
 集二十卷峴山倡詠集八卷荆潭倡和集一卷僧廣宣與  
 盛山倡和集一卷荆夔倡和集一卷僧廣宣與  
 今狐楚倡和一卷名公倡和集二卷袁皓集道  
 題襟集十卷段成式温庭筠余知古袁皓集道  
 林寺詩二卷松陵集十卷皮日休陸龜蒙倡和  
 廖氏家集一卷廖光圖唐末人盧瓌抒情集二  
 卷孟啟本事詩一卷劉松宜陽集六卷松字稽  
 美袁州人集其州天寶以後詩四百七十篇蔡  
 省風瑶池新詠二卷集婦人詩僧靈徹訓倡集  
 十卷大厯至元和中名吳兢唐名臣奏十卷  
 馬總戎集三十卷處士臧嘉猷羽書三卷沈  
 常總戎集三十卷唐稟貞觀新書三十卷稟袁  
 州萍鄉人集貞觀以前文章黃滔泉山秀句集  
 三十卷締閣人詩自武德盡天祐末周仁滔古  
 今類聚策苑十四卷五子策林十卷集許南容  
 而下五人策問元和制策三卷元稹獨狐郁白  
 居易李太華掌記畧十卷紀劉子元史通二十卷  
 逢續掌記畧十卷紀劉子元史通二十卷

柳璨柳氏釋史十卷一作史通析微劉餗史例  
 三卷沂公史例十卷田宏正容撰裴傑史漢異  
 義二卷傑河南人開元十七年上授臨濮尉李  
 嗣真詩品一卷元兢宋約詩格一卷王昌齡詩  
 格二卷畫公詩式五卷姚合詩評三卷賈島詩起  
 大中新行詩格一卷姚合詩評三卷賈島詩起  
 一卷灸穀子詩格一卷元兢古今詩人秀句二  
 卷李洞集賈島句圖一卷張仲素賦樞三卷范  
 傳正賦訣一卷浩虛舟賦門一卷倪宥文章龜  
 鑑一卷劉遵應求類二卷孫郃文格二卷妃灶  
 類○右不著錄別集類四百六家五千九十二卷  
 案褚亮集二十卷舊書已錄實止三百九十四  
 家作四百六家誤凡五千二百八十七卷作五  
 千十二卷誤總集類七十八家八百十三卷今  
 案凡九百二十九卷作八百十三卷誤文史類  
 二十二家一百七十九卷今案止七十四卷作  
 一百七十  
 九卷誤

三代之書經秦燔煬殆盡漢武帝河間王始重儒術於

經籍 集別集

灰燼之餘拓纂亡散篇卷僅而復存劉更生石渠典校  
之書卷軸無幾逮歆之七畧在漢藝文志者裁三萬三  
千九百卷後漢蘭臺石室東觀南宮諸儒撰集部帙漸  
增董卓遷都載舟西上因罹寇盜沈之於河存者數船  
而已及魏武父子採掇遺亡至晉總括羣書裁二萬七  
千九百四十五卷及永嘉之亂洛都覆沒靡有子遺江  
表所存官書凡三千一十四卷至宋謝靈運造四部書  
目錄凡四千五百八十二卷其後王儉復造書目凡五  
千七十四卷南齊王亮謝朓四部書目凡一萬八千一  
十卷齊宋兵火延燒祕閣書籍煨燼梁元帝克平侯景

收公私經籍歸於江陵凡七萬餘卷盡佛老之書計於  
其間及周師入郢咸自焚燭周武保定之中官書裁盈  
萬卷平齊所得數止五千及隋氏平陳南北一統祕書  
監牛宏奏請搜訪遺逸著定書目凡三萬餘卷煬帝寫  
五十副本分爲三品國家平王世充收其圖籍沂河西  
上多有沈沒存者重復八萬卷自武德已後文士既有  
修纂篇卷滋多開元時甲乙丙丁四部書各爲一庫置  
知書官八人分掌之凡四部庫書兩京各一本其本有  
正有副  
共一十二萬五千九百六十卷皆以益州麻紙寫府太

月給蜀郡麻紙五千番季給上谷墨三百三十六丸其  
歲給河間景城清河博平四郡兔千五百皮爲筆材

集賢院御書經庫皆鈿白牙軸黃縹帶紅牙籤史書庫  
鈿青牙軸縹帶綠牙籤子庫皆雕紫檀軸紫帶碧牙籤  
集庫皆綠牙軸朱帶白牙籤以分別之

唐書卷第七十五

唐書卷第七十六

志五十二

食貨一

先生之制度地以居人均其沃瘠差其貢賦蓋斂之必  
以道也量入而爲出節用而愛人度財省費蓋用之必  
有度也是故旣庶且富而王化行焉周有井田之制秦  
有阡陌之法二世發閭左而海內崩離漢武稅舟車而  
國用以竭自古有國有家興亡盛衰未嘗不由此也隋  
文帝因周氏平齊之後府庫充實庶事節儉未嘗虛費  
開皇之初議者以比漢代文景有粟陳貫朽之積煬帝  
卽位大縱奢靡加以東西行幸輿駕不息征討四夷兵

車屢動西失律於沙微東喪師於遼碣數年之間公私  
罄竭財力既殫國遂亡矣高祖發迹太原因晉陽宮留  
守庫物以供軍用既平京城先封府庫賞賜給用皆有  
節制徵斂賦役務在寬簡未及踰年遂成帝業其後掌  
財賦者世有人焉開元已前事歸尚書省開元已後權  
移他官由是有轉運使租庸使鹽鐵使度支鹽鐵轉運  
使常平鑄錢鹽鐵使租庸青苗使水陸運鹽鐵租庸使  
兩稅使隨事立名沿革不一設官分職選賢任能得其  
人則有益於國家非其才則貽患於黎庶此又不可不  
知也如裴耀卿劉晏李巽數君子便時利物富國安民

足爲世法者也開元中有御史宇文融獻策括籍外剩

田色役僞濫及逃戶許歸首免五年征賦每丁量稅一

千五百錢陽翟尉皇甫憬上書言其不可元宗方任用融乃貶憬爲盈川尉置攝御史

分路檢括隱審得戶八十餘萬田亦稱是州縣希旨張虛數以正田

中丞戶部侍郎融又畫策開河北王莽河漑田數千頃爲羨編戶爲客得錢數百萬貫元宗以爲能數年間拔爲御史

以營稻田事未果而融敗時又楊崇禮爲太府卿清嚴

善勾剝分寸錙銖躬親不厭轉輸納欠折估漬損必令

徵送天下州縣徵財帛四時不止及老病致仕以其子

慎矜爲御史專知太府出納其弟慎名又專知京倉皆

以苛刻害人承主恩而徵責又有韋堅規宇文融楊慎  
矜之跡乃請於江淮轉運租米取州縣義倉粟轉市輕  
貨差富戶押船若遲留損壞皆徵船戶關中漕渠鑿廣  
運潭以輓山東之粟歲四百萬石帝以為能又至貴盛  
又王鉞進計奮身自為戶口色役使徵剝財貨每歲進  
錢百億寶貨稱是云非正額租庸便入百寶大盈庫以  
供人主宴私賞賜之用元宗日益眷之數年間亦為御  
史大夫京兆尹帶二十餘使又楊國忠籍椒房之勢承  
恩幸帶四十餘使云經其聽覽必數倍宏益又見寵貴  
太平既久天下至安人不願亂而此數人設詭計以侵

擾之凡二十五人同為剝喪而人無敢言之者及安祿  
山反於范陽兩京倉庫盈溢而不可名楊國忠設計稱  
不可耗正庫之物乃使御史崔衆於河東納錢度僧尼  
道士旬日間得錢百萬元宗幸巴蜀鄭昉使劍南請於  
江陵稅鹽麻以資國官置吏以督之肅宗建號於靈武  
後用雲間鄭叔清為御史於江淮間豪族富商率貨十  
其二謂及賣官爵以裨國用鄭叔清與宰相裴冕建議  
之率貸  
召人納錢給空名告身授官勳邑號度道士僧尼不可  
勝計納錢百千賜明經出身商賈助軍者給復時回紇  
有助收西京功代宗厚遇之與中國婚姻歲送馬十萬  
匹酬以縑帛百餘萬匹而中國財力屈竭歲負馬價河  
湟六鎮既陷歲發防秋兵三萬戍京西資糧百五十餘  
萬緡而中官魚朝恩方恃恩擅權代宗與宰相元載日

夜圖之及朝恩誅帝復與載貳君臣猜間不協邊計兵  
食置而不議者幾十年而諸鎮擅地結為表裏日治兵  
繕壘天子不能繩以法專留意祠禱焚幣玉寫浮屠書  
度支稟賜僧巫歲以鉅萬計然帝性儉約身所御衣必  
浣染至再三欲以先天下然生日端午四方貢獻至數  
千萬者加以恩澤而諸道尚侈麗以自媚朝多留事經  
歲不能遣置客省以居上封事不足采者蕃夷貢獻未  
報及失職未叙者食度支數千百人德宗卽位用宰相  
崔祐甫拘客省者出之食德宗朝討河朔及李希烈是  
度支者遣之歲省費萬計諸道討賊兵在外者度支給出  
人爲糧料使主供億士卒出境則給酒肉一卒出境兼  
利之逾境而屯物力耗竭趙贊司國計纖瑣刻剝以爲  
國用不足宜賦取於下以資軍蓄與諫官陳京等更陳  
計策贊請稅京師居人屋宅據其間架差等計入陳京  
又請籍列肆商賈資產以分數借之宰相同爲欺罔遂

行其計初太常博士韋都實陳京請借富商錢德宗以  
問度支杜佑以爲經費裁支數月幸得商錢五  
百萬緡可支半歲乃以戶部侍郎趙贊判度支代佑行  
借錢令約罷兵乃償之京兆少尹韋慎長安丞薛萃搜  
督甚峻民有不勝其冤自經者家若被盜然總京師豪  
人田宅奴婢之估裁得八十萬緡又取儼櫃納質錢及  
粟麥糶於市者四取其一長安爲之罷市民相率邀宰  
相哭訴盧杞疾驅而過韋慎懼乃請錢不及百緡粟麥  
不及五十斛者免而所獲裁一百萬緡中外沸騰人懷怨望時又配王公已  
下及嘗爲方鎮之家出家僮及馬以助征行公私囂然  
矣後又張滂裴延齡王涯等剝下媚上此皆足爲世戒  
者也先是興元克復京師後府藏盡虛諸道初有進奉  
以資經費復時有宣索其後諸賊旣平朝廷無事常賦  
之外進奉不息初德宗居奉天儲蓄空窘常遣卒視賊  
以苦寒乞襦袴帝不能致剔親王帶金



而鬻之朱泚既平韋臯劍南有日進李兼江西有月進於是帝屬意聚斂杜亞揚州劉贊宣州王緯李錡浙西皆競爲進奉以固恩澤貢人之奏皆曰臣於正稅外方圓亦曰羨餘節度使或託言密旨乘此盜貿官物諸道有謫罰官吏入其財者刻祿廩通津達道者稅之蒔蔬藝果者稅之死亡者稅之節度觀察交代或先期稅入以爲進奉然十獻其二三耳其餘没人不可勝紀此節度使進奉也其後裴肅爲常州刺史乃鬻貨薪炭按牘百賈之上皆規利焉歲餘又進奉無幾遷浙東觀察使天下刺史進奉自肅始也劉贊死於宣州嚴綬爲判官領軍府資用進奉

無幾拜刑部員外郎天下判官進奉自綬始也習以爲

常流宕忘返

是時宮中取物於市以中官爲宮市使兩

市置白望數十百人以鹽估敝衣絹帛尺寸分裂酬其值又索進奉門戶及腳價錢有齎物入市而空歸者每中官出沽漿賣餅之家皆徹肆塞門諫官御史數上疏諫不聽人不堪其弊戶部侍郎蘇弁言京師遊手數千萬家無生業者仰宮市以活奈何罷帝悅以爲然京兆尹韋湊奏小人因宮市爲姦真偽難辨宜下府縣供送帝許之中官言百姓賴宮市以養者也湊反得罪順宗即位乃罷宮市使及鹽鐵使月進憲宗又罷除官受代進奉及諸道兩稅外權率分天下之賦以爲三一日上供二日送使三日留州宰相裴垪又令諸道節度觀察調費取於所治州不足則取於屬州而屬州送使之餘與其上供者皆輸度支是時因德宗府庫之積頗約費用天子身服澣濯及劉闢李錡既平嘗藏皆入內庫山南東道節度使于頔河東節度使王鐸進獻甚厚翰林學士李絳嘗諫曰方鎮進獻因緣爲姦以侵百姓非聖政所宜帝喟然曰誠知非至德事然兩河中夏貢賦之地朝覲久廢河湟陷沒烽候列於郊甸方

刷祖宗之恥不忍重斂於人也然獨不知進獻之取於  
 人者重矣是時河北兵討王承宗於是募人入粟河北  
 淮西者自干斛以上皆授以官度支鹽鐵與諸道貢獻  
 尤甚號助軍錢及賊平則有賀禮及助賞設物羣臣上  
 尊號又有獻賀物穆宗即位一切罷之兩稅外加率一  
 錢者以枉法贓論然自在藩邸時習見用兵之弊以謂  
 戎臣武卒法當姑息及即位自神策諸軍非時賞賜不  
 可勝紀已而幽州兵囚張宏靖鎮州殺田宏正兩鎮餘  
 兵置南北供軍院而行營軍十五萬不能充兩鎮萬餘  
 之衆而饋運不能給帛粟未至而諸軍或強奪於道懿  
 宗時雲南蠻數內寇徒兵皮嶺南淮北大水征賦不能  
 辦人人思亂及龐勛反附者六七萬自關東至海大旱  
 冬蔬皆盡貧者以蓬子爲麩槐葉爲莖乾符初大水山  
 東饑中官田令致爲神策中軍怙權用事督賦益急王  
 仙芝黃巢等起天下遂亂公私困竭昭宗有鳳翔爲梁  
 兵所圍城中人相食父食其子而天子食粥六宮及宗  
 室多饑死其窮至  
**於如此遂亡矣** **大抵有唐之御天下也有兩稅焉有**  
**鹽鐵焉有漕運焉有倉廩焉有雜稅焉**  
初乾元末天下計百六十九

州戶百九十三萬三千一百二十四不課者百一十七  
 萬四千五百九十二口千六百九十九萬三千八百六  
 不課者千四百六十一萬九千五百八十七減天寶戶  
 五百九十八萬二千五百八十四口三千五百九十二  
 萬八千七百二十三元和中供歲賦者浙西浙東宣歙  
 淮南江西鄂岳福建湖南八道戶百四十四萬比天寶  
 纔四之一兵食於官者入十三萬加天寶三之一通以  
 二戶養一兵京西北河北以屯兵廣無上供至長慶戶  
 三百三十五萬而兵九十九萬率三戶以奉一兵至武  
 宗即位廢浮屠法天下毀寺四千六百招提蘭若四萬  
 籍僧尼爲民二十六萬五千人奴婢十五萬人田數千  
 萬頃大秦穆護祆二千餘人上都東都每街留寺二每  
 寺僧三十人諸道留僧以三等不過二十人腴田鬻錢  
 送戶部中下田給寺家奴婢丁壯者爲兩稅戶人十畝  
 以僧尼既盡兩京悲田養病坊給寺田十頃諸州七頃  
 主以耆壽天下戶二百一十一萬四千九百六十會昌  
 末戶增至四百九十五萬五千一百五十一宣宗既復  
 湟河天下兩稅榷酒茶鹽錢歲入九百二十二萬緡歲  
 之常費率少三百餘萬有司遠取後  
**今考其本末叙其**  
**年乃濟及羣盜起諸鎮不復上計云**  
食貨

否臧以爲食貨志云

新書序曰古之善治其國而愛養斯民者必立經常簡易之法使上

愛物以養其下下勉力以事其上上足而下不困故量人之力而授之田量地之產而取以給公上量其入而出之以爲用度之數是三者常相須以濟而不可失失其一則不能守其二及暴君庸主縱其佚欲而苟且之吏從之變制合時以取寵於其上故用於上者無節而取於下者無限民竭其力而不能供由是上愈不足而下愈困則財利之說興而聚斂之臣用記曰寧畜盜臣盜臣誠可惡然一人之害爾聚斂之臣用則經常之法壞而下不勝其弊焉唐之始時授人以口分世業田而取之以租庸調之法其用之也有節蓋其畜兵以府衛之制故兵雖多而無所損設官有常員之數故官不濫而易祿雖不及三代之盛時然亦可以爲經常之法也及其弊也兵冗官濫爲之大蠹自天寶以來大盜屢起方鎮數叛兵革之興累世不息而用度之數不能節矣加以驕君昏主姦吏邪臣取濟一時屢更其制而經常之法蕩然盡矣由是財利之說興聚斂之臣進蓋口分世業之田壞而爲兼井租庸調之法壞而爲兩稅至於鹽鐵轉運屯田和羅鑄錢括苗權利借商進奉獻助無

所不爲矣蓋愈煩而愈弊以至於亡焉

武德七年始定律令以度田之制五尺爲步步二百四

十爲畝其潤一步畝百爲頃丁男中男給一頃篤疾廢疾給

四十畝寡妻妾三十畝若爲戶者加二十畝所授之田

十分之二爲世業永業之田樹以榆棗桑及所宜之木皆有數八爲口分世

業之田身死則承戶者便授之口分則收入官更以給

人田多可以足其人者爲寬鄉少者爲狹鄉狹鄉授田減寬鄉之半其地有薄厚歲一易者倍授之寬鄉三

易者不倍授工商者寬鄉減半狹鄉不給凡庶人徒鄉

及貧無以葬者得賣世業田自狹鄉而徙寬鄉者得并

賣口分田已賣者不復授死者收之以授無田者凡收

授皆以歲十月授田先貧及有課役者凡田鄉有餘以

縣比鄉縣有餘以給近州 賦役之法每丁歲入租粟二石

調則隨鄉土所產綾絹純各二丈布加五分之一輪綾

絹純者兼調綿三兩輪布者麻三斤新書粟二石下有

有非蠶鄉則輸銀十四兩紫稻即粟也既輸粟何又輸

稻非蠶鄉則輸布及麻矣何又輸銀考唐律疏義六典

通典皆同舊書此為後人妄增無疑斷非新書原本通

典載土貢惟南海諸郡貢銀大率二十兩間有三十五

十者若一丁當其三分之一民何以堪凡丁歲役二旬

因辨正於此庶不致遺誤於後人也三尺有事而加役者旬

二日閏加若不役則收其傭每日絹三尺有事而加役者旬

有五新書二日免其調三旬則租調俱免通正役並不

過五十日自王公以下皆有永業田太皇太后皇太后

皇后總麻以上親內命婦一品以上親郡王

及五品以上祖父兄弟職事勳官三品以上有封者若

縣男父子國子太學四門學生俊士孝子順孫義夫節

婦同籍者皆免課役凡主戶內有課口者為課戶若老

及男廢疾篤疾寡妻妾部曲客女奴婢及視九品以上

課官不若嶺南諸州則稅米上戶一石二斗次戶八斗下

戶六斗配租以歛獲早晚險易遠近為差庸調輸以八

月發以九月同時輸者先遠民皆自槩量州府

歲市土所出為貢其價視絹之上下無過五十匹異若

物滋味名馬鷹犬非有詔不獻有加配則以代租賦若

夷獠之戶皆從半輸蕃胡內附者上戶丁稅錢十文次

戶五文下戶免之附經二年者上戶丁輸羊二口次戶

一口下三戶共一口凡水旱蟲霜為災十分損四以上

免租桑麻盡損六已上免租調損七已上課役俱免凡

天下人戶量其資產定為九等每三年縣司注定州司

覆之太宗方銳意於治官吏考課以鰥寡少百戶為里

者進考如增戶法失勸導者以減戶論五里為鄉四家為鄰五家為保在邑居者為坊在田野

者爲村村坊鄰里遞相督察

凡新附之戶春以三月免役夏以六月免課秋以九月

月課役皆免徒寬鄉者縣覆於州出境則覆於戶部官以間月達之自畿內徙畿外自京縣徙餘縣皆有禁四夷降戶附以寬鄉給復十年奴婢縱爲良人給復三年改外蕃人一年還者給復三年二年者給復四年三年者給復五年浮民部曲客女奴婢縱爲良人者附寬鄉士農工商四人各業食祿

之家不得與下人爭利工商雜類不得預於士伍男女始生者爲黃四歲爲小十六爲中二十一爲丁六十爲

老每歲一造計帳三年一造戶籍州縣留五比尙書省

留三比凡里有手實歲終具民之年與地濶隘爲鄉帳鄉成於縣縣成於州州成於戶部又有計帳具來歲課役以報度支國有所須先奏而斂神龍元年韋

庶人爲皇后務欲求媚於人上表請以二十二爲丁五

十八爲老制從之及韋氏誅復舊

開元二十六年詔民三歲以下爲黃十五

以下爲小二至天寶三年又降優制以十八爲中男二

十二新書二爲丁天下籍始造四本京師及東京尙書

省戶部各貯一本以備車駕行幸省於載運之費焉貞觀

中初稅草以給諸閑而驛馬有牧田凡權衡度量之制度以北方鉅黍中

者一黍之廣爲分十分爲寸十寸爲尺十尺爲丈量以

鉅黍中者容一千二百爲籥二籥爲合十合爲升十升

爲斗三升爲大升三斗爲大斗十大斗爲斛權衡以鉅

黍中者百黍之重爲銖二十四銖爲兩三兩爲大兩十

六兩爲斤調鍾律測晷景合湯藥及冠冕制用小升小

兩自餘公私用大升大雨又山東諸州以一尺二寸為大尺人間行用之其量制公私又不用籥合內之分則有抄撮之細天寶九載二月敕車軸長七尺二寸麩三斤四兩鹽斗量除陌錢每貫二十文元宗初立求治蠲徭役者給蠲符以流外及九品京官為蠲使歲再遣之先是開元八年正月敕頃者以庸調無憑好惡須準故遣作樣以頒諸州令其好不得過精惡不得至濫任土作貢防源斯在而諸州送物作巧生端苟欲副於斤兩遂則加其丈尺至有五丈為疋者理甚不然濶一尺八寸長四丈同文其軌其事久行立樣之時亦載此數若求兩而加尺甚暮四而朝三宜令所

司簡閱有踰於比年常例丈尺過多奏聞

十六年詔每三歲以九等

定籍而庸調折租所取華好州縣長官勸織中書門下察濫惡以貶官吏精者褒賞

二十二年五

月敕定戶口之時百姓非商戶郭外居宅及每丁一牛不得將入貨財數其雜匠及幕士并諸色同類有畚役合免征行者一戶之內四丁已上任此色役不得過兩人三丁已上不得過一人

二十二年詔男十五女十三以上得嫁娶州縣歲上戶口

登耗採訪使覆實之刺史縣令以為課最初永徽中禁買賣地而罰之先是揚州租調以錢嶺南以米安南以絲益州以羅細綾絹供春綵因詔江南亦以布代租中書令李林甫以租庸丁防和羅春綵稅草無定法歲為旨符遣使一告費紙五十餘萬條目既多覆問逾年乃與採訪朝集使議革之為長行旨以授朝集使及送旨符使歲有所支進畫附驛以達每州不過二紙凡庸調

租資課皆任土所宜州縣長官蒞定麤良具上中下三物之樣輸京都有濫惡督中物之直其年七

月十八日敕自今已後京兆府關內諸州應徵庸調及資課並限十月三十日畢至天寶三載二月二十五日赦文每載庸調八月徵以農功未畢恐難濟辦自今已後延至九月三十日為限二十五年三月敕關輔庸調所稅非少既寡蠶桑皆資菽粟常賤糶貴買捐費逾深又江淮等苦變造之勞河洛增轉輸之弊計其運腳數倍加錢今歲屬和平庶物穰賤南畝有十千之獲京師同水火之饒均其餘以減遠費順其便使農無傷自今已後關內諸州庸調資課並宜準時價變粟取米送至

京逐要支用其路遠處不可運送者宜所在收貯便充隨近軍糧其河南河北有不通水利宜折租造絹以代關中調課所司仍明為條件稱朕意焉天寶元年正月一日赦文如聞百姓之內有戶高丁多苟為規避父母見在乃別籍異居宜令州縣勘會其一家之中有十丁已上者放兩丁征行賦役五丁已上放一丁即令同籍共居以敦風教其侍丁孝假免差科五載詔貧不能自濟者每鄉免三十丁租庸男子七十五以上婦人七十以上中男一人為侍八十以上以令式從事是時天下歲人之物租錢二百餘萬緡粟千九百八十餘萬斛庸調絹七百四十萬匹綿百八十餘萬屯布千三十五萬餘端廣德元年七月詔一戶之中三丁新書三丁誤放一丁庸調地稅

唐書卷七十七 食貨 賦役 上

依舊每畝稅二升天下男子宜二十三新書五成丁五

十八新書五為老永泰元年五月京兆麥大稔京兆尹

第五琦奏請每十畝官稅一畝效古什一之稅從之二

年五月諸道稅地錢使殿中侍御史韋光裔等自諸道

使還得錢四百九十萬貫乾元以來屬天下用兵京師

百僚俸錢減耗上即位推恩庶僚下議公卿或以稅畝

青苗者公私咸濟乃分遣憲官稅天下地青苗錢以充

百司課料天下苗一畝稅錢十五市輕貨給百官手力

錢又有地頭錢每畝至是仍以御史大夫為稅地錢物

使歲以為常均給百官詔流民還者給復二年大

二年田園盡則授以逃田

麻四年正月十八日敕有司定天下百姓及王公已下

每年稅錢分為九等上上戶四千文中上戶三千五百

文上下戶三千文中上戶二千五百文中中戶二千文

中下戶一千五百文下上戶一千文下中戶七百文下

下戶五百文其見官一品準上上戶九品準下下戶餘

品準依此戶等稅若一戶數處任官亦每處依品納稅

其內外官仍據正員及占額內闕者稅其試及同正員

文武官不在稅限其百姓有邸店行鋪及鑪冶應準式

合加本戶二等稅者依此稅數勘責徵納其寄莊戶準

舊例從八等戶稅寄住戶從九等戶稅比類百姓事恐



不均宜各遞加一等稅其諸色浮客及權時寄住田等無問有官無官各所在爲兩等收稅稍殷有者準八等戶餘準九等戶如數處有莊田亦每處稅諸道將士莊田旣緣防禦勤勞不可同百姓例並一切從九等輸稅其年十二月敕令關輔墾田漸廣江淮轉漕漸加計一年之儲有太半之助其於稅地固可從輕其京兆來秋稅宜分作兩等上下各半上等每畝稅一斗下等每畝稅六升其荒田如能佃者宜準今年十月二十九日敕一切每畝稅二升仍委京兆尹及令長一一存撫令知朕意五年三月優詔定京兆府百姓稅夏稅上田畝稅

六升下田畝稅四升秋稅上田畝稅五升下田畝稅三升荒田開佃者畝率二升青苗錢畝加一倍而地頭錢不在焉八年正月二十五日敕青苗地頭錢天下每畝率十五文以京師煩劇先加至三十文自今已後宜準諸州每畝十五文建中元年二月遣黜陟使分行天下其詔畧曰戶無主客以見居爲簿人無丁中以貧富爲差行商者在郡縣稅三十之一與居者均役居人之稅秋夏兩徵之各有不便者三之餘征賦悉罷而丁額不廢其田畝之稅率以大厯十四年墾數爲準徵夏稅無過六月秋稅無過十一月違者進退長吏令黜陟使各量風土所宜人戶多少

均之定其賦

免鰥寡惻獨不濟者

尚書度支總統焉

庸租

調之法以人丁為本自開元以後天下戶籍久不更造  
丁口轉徙田畝賣易貧富升降不實其後國家侈費無  
節而大盜起兵興財用益屈而租庸調法弊壞自代宗  
時始以畝定稅而斂以夏秋至德宗相楊炎遂作兩稅  
法議者以租庸調高祖太宗之法也不可輕改而德宗  
方信用炎不疑也舊戶三百八十萬五千使按比得  
主戶三百八十八萬客戶三十萬天下之民不土斷而地  
著不更版籍而得其虛實歲斂錢二千五百餘萬緡米  
四百萬斛以供外錢九百五十餘萬緡米千六百餘萬  
使陳少遊請於本道兩稅錢每千增二百因詔他州悉

使之

貞元四年詔天下兩稅審等第高下三年一定戶  
自初定兩稅貨重錢輕乃計錢而輸綾絹既而物  
價愈下所納愈多絹匹為錢三千二百其後一匹為錢  
一千六百輸一者過二雖賦不增舊而民愈困矣度支  
以稅物頒諸司皆增本價為虛估給之而繆以濫惡督  
州縣剝價謂之折納復有進奉宣索之名改科役曰召

雇率配曰和市以巧避斂文比大庾之數再倍又癘疫  
水旱戶口減耗刺史析戶張虛數以寬責逃死闕稅取  
於居者一室空而四鄰亦盡戶版不緝無浮遊之禁州  
縣行小惠以傾誘鄰境新收者優假之唯安居不遷之  
民賦役日重帝以問宰相陸贄贄上疏請釐革其甚害  
者大畧有六其一曰國家賦役之法曰租曰調曰庸其  
取法遠其斂財均其域人固田則有租有賦則有庸其  
有身則有庸天下法均壹雖轉徙莫容其姦故人無  
搖心天賣之季海內波蕩版圖隳於避地賦法壞於奉  
軍賦役舊法行之百年人以為便兵興供億不常誅求  
隳制此時弊非法弊也時有弊而未理法無弊而已更  
兩稅新制竭耗編昨日日滋甚陛下初即位宜損上益  
下嗇用節財而摘郡邑驗簿書州取大庾中一年科率  
多者為兩稅定法此總無名之暴賦而立常規也夫財  
之所生必因人力兩稅以資產為宗不以丁身為本資  
產少者稅輕者有場圃倉直輕而眾以為富者有流通蕃  
息之貨數寡而日收其贏者有盧舍器用價高而終歲  
利寡者計估算緡失平長偽挾輕費轉徙者脫徭稅敦  
本業者困斂求此誘之為姦毆之避役也今徭賦輕重

食貨賦役古

相百而以舊為準重處流亡益多輕處歸附益眾有流  
亡則攤出已重者愈重有歸附則散出不急者罷之廣費  
嬰其弊願詔有司與宰相量年支有不急者罷之廣費  
者節之軍興加稅諸道權宜所增皆可停稅物估價宜  
視月平至京與色樣符者不得虛稱折估有濫惡罪官  
吏勿督百姓每道以知兩稅判官一人與度支參計戶  
數量土地沃瘠物產多少為二等州一人與度支參計戶  
者配錢多不變法而逋逃漸息矣其二曰播植非力不  
成故先王定賦以布麻繒繡百穀勉人功也又懼物失  
貴賤之平交易難準乃定貨泉以節輕重蓋為國之利  
權守之在官不以任下然則穀帛人所為也錢者官所  
為也人所為者租稅取焉官所為者賦斂捨焉國朝著  
令稅出穀庸出絹調出繒繡布麻曷嘗禁人鑄錢而以  
錢為賦今兩稅效算繒之末法估資產為差以錢穀定  
稅折供雜物歲日頗殊所供非所業非所供增價  
以市所無減價以貨所有耕織之力有限而物價貴賤  
無常初定兩稅萬錢為絹三匹價貴而數不多及給軍  
裝計數不計價此稅少國用不充也近者萬錢為絹六  
疋價賤而數加計口蠶織不殊而所輸倍此供稅多人  
力不及也宜令有司覆初定兩稅之歲絹布定估為布

帛之數復庸調舊制隨土所宜各修家技物甚賤所出  
不加物甚貴所入不減且經費所資在錢者獨月俸資  
課以錢數多少給布帛廣鑄而禁用銅器則錢不乏有  
糴鹽以入直推酒以納資何慮無所給哉其三曰廉使  
奏吏之能者有四科一曰戶口增加二曰田野墾闢三  
曰稅錢長數四曰親族所誘者將議薄征則遽散所析者  
姦浮苛法以析親族所誘者將議薄征則遽散所析者  
不勝重稅則又亡有州縣破傷之病貴田野墾闢率民  
殖荒田限年免租新畝雖闢舊畝蕪矣人以免租年滿  
復為汙萊有稼穡不增之病貴稅錢長數重困疲羸捶  
骨瀝髓苟媚聚斂之司有不恤人之病貴率辦先期作  
威殘人絲不容纖粟不暇春貧者奔迸有租賦所加固  
四病繇考核不切事情之過驗之以實則租賦所加固  
有受其損者此州若增客戶彼郡必減居人增處邀賞  
而稅數加減處懼罪而稅數不降國家設考課之法非  
欲崇聚斂也宜命有司詳考課績州稅有定徭役有等  
覆實然後報戶部若人益阜實稅額有餘據戶均減十  
三為上課減二次之減一又次之若流亡多加稅見戶  
者殿亦如之民納租以去歲輸數為常罷據額所率者  
增闢勿益租廢耕不降數定戶之際視雜產以校之田

既其四曰明君不厚所資而害所養故先人事而借其  
暇力家給然後斂餘財今督收迫促蠶事方興而輸  
農功未艾而斂穀有者急賣而耗半直無者求假而費  
倍定兩稅之初期約未詳屬征役多故率先限以收宜  
定稅期隨風俗時候務以紓人其五日頃師旅亟興官  
司所儲唯給軍食凶荒不遑賑救人小乏則取息利大  
乏則鬻田廬斂獲始畢執契行貨饑歲室家相棄乞為  
奴僕猶莫之售或縊死道途天災流行四方代有稅茶  
錢積戶部者宜計諸道戶口均之穀麥熟則平糶亦以  
義倉為名主以巡院時稔傷農則優價廣糶穀貴而止  
小歛則借貸循環斂散使聚穀幸災者無以牟大利其  
六曰古者百畝地號一夫蓋一夫授田不得過百畝欲  
使人不廢業田無曠耕今富者萬畝貧者無容足之居  
依託強家為其私屬終歲服勞常患不充有田之家坐  
食租稅京畿田畝稅五升而私家收租畝一石官取一  
私取十稽者安得足食宜為占田條限裁租價損有餘  
優不足此安富恤窮之善經不可捨也贊言雖切以讓  
逐事無八年四月劍南西川觀察使韋臯奏請加稅什  
施行者

### 二以增給官吏從之

十二年河南尹齊抗復論其弊以

人勞陛下變為兩稅督納有時貪暴無容其姦二十年  
間府庫充物但定稅之初錢輕貨重故陛下以錢為稅  
今錢重貨輕若更為稅名以就其輕其利有六吏絕其  
姦一也人用不擾二也靜而獲利三也本州縣升降成  
不勞而易知五也農桑自勸六也百姓本出布帛而稅  
反配錢至輸時復取布帛更為三估計折州縣升降成  
姦若直定布帛無估可折蓋以錢為稅則人力竭而有  
司不之覺今兩稅出於農人鼓鑄以助元十五年穆宗  
布帛處多用錢處少又有鼓鑄以助元十五年穆宗  
國計何必取於農人哉疏入亦不報元和十五年穆宗  
自建中定兩稅而物輕錢重民以為患至是四十年當  
時為絹二匹半者為八匹大率加三倍豪家大商積錢  
以逐輕重故農人日困末業日增帝亦以貨輕錢重民  
困而用不充詔百官議革其弊而議者多請重挾銅之  
律戶部尚書楊於陵曰王者制錢以權百貨買遷有無  
變通不倦使物無甚貴甚賤其術非他在上而已何則  
上之所重人必從之古者權之於上今索之於下昔散  
之四方今藏之公府昔廣鑄以資用今減鑄以廢功昔

行之於中原今洩之於邊裔又有間井送終之哈商賈  
貨舉之積江湖壓覆之耗則錢焉得不重貨焉得不輕  
開元中天下鑄錢七十餘鑪歲盈百萬今纔十數鑪歲  
入十五萬而已大麻以前淄青太原魏博雜鉛鐵以通  
時用嶺南雜以金銀丹砂象齒今一用泉貨故錢不足  
今宜使天下兩稅權酒鹽利上供及留州送使錢悉輸  
以布帛穀粟則人寬於所求然後出內府之貯收市廛  
之滯廣山鑄之數限邊裔之出禁私家之積則貨日重  
而錢日輕矣 八月中書門下奏伏準今年閏正月十七日敕  
令百僚議錢貨輕重者今據羣官楊於陵等議伏請天  
下兩稅權鹽酒利等悉以布帛絲絲任土所產物充稅  
並不徵見錢則物漸重錢漸輕農人見免賤賣匹帛者  
伏以羣臣所議事皆至當深利公私請商量付度支據  
諸州府應徵兩稅供上都及留州留使舊額起元和十

六年已後並改配端匹斤兩之物爲稅額如大麻已前  
租庸課調不計錢令其折納使人知定制供辦有常仍  
約元和十五年徵納布帛等估價其舊納虛估物與依  
虛估物迴計如舊納實估物并見錢卽於端匹斤兩上  
量加估價迴計變法在長其物價價長則永利公私初  
雖微有加饒法行卽當就實比舊給用固利而不害仍  
作條件處置編入旨符其鹽利酒利本以權率計錢有  
殊兩稅之名不可除去錢額中有令納見錢者亦請令  
折納時估匹段上既不專以錢爲稅人得以所產輸官  
錢貨必均其重輕隴畝自廣於蠶織便時惠下庶得其

宜其土乏絲麻或地連邊塞風俗更異賦入不同亦請  
商量委所司裁酌隨便宜處置詔從之大和四年五月  
劍南西川宣撫使諫議大夫崔戎奏準詔旨制置西川  
事條今與郭釗商量兩稅錢數內三分二分納見錢一  
分折納匹段每二貫加饒百姓五百文計一十三萬四  
千二百四十三貫文依此曉諭百姓訖經賊州縣準詔  
三分減放一分計減錢六萬七千六百二十貫文不經  
賊處先徵見錢今三分一分折納雜物計優饒百姓一  
十三萬貫舊有稅薑芋之類每畝至七八百徵斂不時  
今併省稅名盡依諸處爲四限等第先給戶帖餘一切

名目勒停

文宗嘗召監倉御史崔虞問太倉粟數對曰有粟二百五十萬石帝曰今歲費廣而所畜寡奈何乃詔出使郎官御史督察州縣壅遏錢穀者時豪民侵啗產業不移戶州縣不敢催役而征稅皆出下貧至於依富爲奴客役罰峻於州縣長吏歲輒遣吏巡覆田稅民苦其擾

高祖卽位仍用隋之五銖錢

隋末行五銖白錢天下盜起私鑄錢行千錢初重二

斤其後不及一斤鐵葉皮紙皆以爲錢高祖入長安民間行綫環錢其制輕小凡八九萬纔滿半斛武德

四年七月廢五銖錢行開元通寶錢徑八分重二銖四  
綮積十文重一兩一千文重六斤四兩仍置錢監於洛  
并幽益等州秦王齊王各賜三鑪鑄錢右僕射裴寂賜  
一鑪敢有盜鑄者身死家口配沒五年五月又於桂州  
置監議者以新錢輕重大小最爲折衷遠近甚便之後

盜鑄漸起而所在用錢濫惡顯慶五年九月敕以惡錢  
轉多令所在官私爲市取以五惡錢酬一好錢百姓以  
惡錢價賤私自藏之以候官禁之弛高宗又令以好錢  
一文買惡錢兩文弊仍不息至乾封元年封岳之後又  
改造新錢文曰乾封泉寶徑一寸重二銖六分仍與舊  
錢並行新錢一文當舊錢之十周年之後舊錢並廢初  
開元錢之文給事中歐陽詢制詞及書時稱其工其字  
含八分及隸體其詞先上後下次左後右讀之自上及  
左迴環讀之其義亦通流俗謂之開通元寶錢及鑄新  
錢乃同流俗乾字直上封字在左尋寤錢文之誤又緣

改鑄商賈不通米帛增價乃議卻用舊錢二年正月下  
詔曰泉布之興其來自久實古今之要重爲公私之寶  
用年月旣深僞濫斯起所以採乾封之號改鑄新錢靜  
而思之將爲未可高祖撥亂返正爰創軌模太宗立極  
承天無所改作今廢舊造新恐乖先旨其開元通寶宜  
依舊施行爲萬代之法乾封新鑄之錢令所司貯納更  
不須鑄仍令天下置鑪之處並鑄開元通寶錢旣而私  
鑄更多錢復濫惡高宗嘗臨軒謂侍臣曰錢之爲用行  
之已久公私要便莫甚於斯比爲州縣不存檢校私鑄  
過多如聞荆潭宣衡犯法尤甚遂有將船楫宿於江中

所部官人不能覺察自今嚴加禁斷所在追納惡錢一  
二年間使盡當時雖有約敕而姦濫不息儀鳳四年四  
月令東都出遠年糙米及粟就市給糶斗別納惡錢百  
文其惡錢令少府司農相知卽令鑄破其厚重徑合斤  
兩者任將行用時米粟漸貴議者以爲鑄錢漸多所以  
錢賤而物貴於是權停少府監鑄錢尋而復舊儀鳳中  
多私鑄錢爲業詔巡江官督捕載銅錫鐵過百斤者  
沒官永淳元年私鑄者抵死鄰保里坊村正皆從坐  
天長安中又令懸樣於市令百姓依樣用錢俄以簡擇  
艱難交易留滯又降敕非鐵錫銅盪穿穴者並許行用  
其有熟銅排斗沙澁厚大者皆不許簡自是盜鑄蜂起

濫惡益衆江淮之南盜鑄者或就陂湖巨海深山之中  
波濤險峻人跡罕到州縣莫能禁約以至神龍先天之  
際兩京用錢尤濫其柳衡私鑄小錢纔有輪郭及鐵錫  
五銖之屬亦堪行用乃有買錫鎔銷以錢模夾之斯須  
則盈千百便齎用之開元五年車駕往東都宋璟知政  
事奏請一切禁斷惡錢六年正月又切斷惡錢行二銖  
四銖錢不堪行用者並銷破覆鑄至二月又敕曰古者  
聚萬方之貨設九府之法以通天下以便生人若輕重  
得中則利可知矣若真僞相雜則官失其守頃者用錢  
不論此道深恐貧窶日困姦豪歲滋所以申明舊章懸



設諸樣欲其人安俗阜禁止令行時江淮錢尤濫惡有  
 官鑪偏鑪稜錢時錢等數色環乃遣監察御史蕭隱之  
 充江淮使隱之乃令率戶出錢務加督責百姓乃以上  
 青錢充惡錢納之其小惡者或沈之於江湖以免罪戾  
 於是市井不通物價騰起流聞京師隱之貶官環因之  
 罷相宋璟又請出米十萬斛收惡錢少府毀之乃以張嘉貞知政事嘉貞乃  
 弛其禁人乃安之十一年詔所在加鑄禁賣銅錫及造銅器者二十年千錢以重六斤四兩為率每錢重二銖四糸禁缺頓沙澁盪染白強黑強之錢首者官為市之銅一斤為錢八千○案八千字疑誤  
 開元二十二年中書侍郎張九齡初知政事奏請不禁  
 鑄錢九齡建議古者以布帛菽粟不可尺寸抄勺而均乃為錢以通貿易官鑄所入無幾而工費多宜縱

民鑄元宗令百官詳議黃門侍郎裴耀卿李林甫河南少

尹蕭昊秘書監崔沔

曰錢者通貨有國之權是以歷代禁之

以絕姦濫今若一啓此門但恐小人棄農逐利而濫惡

更甚於事不便

嚴斷惡錢則人知禁稅銅折役則官治可成計估度庸則私錢以利薄而自息

若許私鑄則下皆棄農而競利矣

右監門錄事參軍劉秩上議曰伏奉

今月二十一日敕欲不禁鑄錢令百僚詳議可否者夫

錢之興其來尚矣將以平輕重而權本末齊桓得其術

而國以霸周景失其道而人用弊考諸載籍國之興衰

實繫於是陛下思變古以濟今欲反經以合道而不卽

改作詢之芻蕘臣雖蠢愚敢不薦其聞見古者以珠玉

唐書卷之六  
爲上弊黃金爲中幣刀布爲下幣管仲曰夫三幣握之則非有補於煖也舍之則非有損於飽也先王以守財物以御人事而平天下也是以命之曰衡衡者使物一高一下不得有常故與之在君奪之在君貧之在君富之在君是以人戴君如日月親君如父母用此術也是爲人主之權今之錢卽古之下弊也陛下若捨之任人則上無以御下下無以事上其不可一也夫物賤則傷農錢重則傷賈故善爲國者觀物之貴賤錢之輕重夫物重則錢輕錢輕由乎物多多則作法收之使少少則重重則作法布之使輕輕重之本必由乎是奈何而假

於人其不可二也夫鑄錢不雜以鉛鐵則無利雜以鉛鐵則惡惡不重禁之不足以懲息且方今塞其私鑄之路人猶冒死以犯之況啟其源而欲人之從令乎是設陷阱而誘之入其不可三也夫許人鑄錢無利則人不鑄有利則人去南畝者衆去南畝者衆則草不墾草不墾又鄰於寒餒其不可四也夫人富溢則不可以賞勸貧餒則不可以威禁法令不行人之不理皆由貧富之不齊也若許其鑄錢則貧者必不能爲臣恐貧者彌貧而服役於富室富室乘之而益恣昔漢文之時吳濞諸侯也富埒天子鄧通大夫也財侔王者此皆鑄錢之所

致也必欲許其私鑄是與人利權而捨其柄其不可五也陛下必以錢重而傷本工費而利寡則臣願言其失以效愚計夫錢重者由人日滋於前而鑪不加於舊又公錢重與銅之價頗等故盜鑄者破重錢以爲輕錢錢輕禁寬則行禁嚴則止止則棄矣此錢之所以少也夫鑄錢用不贍者在乎銅貴銅貴在採用者衆夫銅以爲兵則不如鐵以爲器則不如漆禁之無害陛下何不於人禁於人則銅無所用銅益賤則錢之用給矣夫銅不布下則盜鑄者無因而鑄則公錢不破人不犯死刑錢又日增末復利矣是一舉而四美兼也惟陛下熟察

之時公卿羣官皆建議以爲不便事旣不行但赦郡縣

嚴斷惡錢而已

信安郡王禕復言國用不足請縱私鑄議者皆畏禕帝弟之貴莫敢與抗獨倉

部郎中韋伯陽以爲不可禕議亦至天寶之初兩京用

錢稍好米價豐賤數載之後漸又濫惡

詔出銅所在置監鑄開元通寶

錢京師庫藏皆滿天下盜鑄益起廣陵丹陽宣城尤甚

府縣不許好者加價迴博

好惡通用

京師權豪歲歲取之舟車相屬江淮偏鑪錢數十種雜以鐵錫輕漫無復錢形公鑄者號

官鑪錢一以當偏鑪錢七八

富商姦人漸收好錢潛將往江淮之南

每錢貨得私鑄惡者五文假託官錢將入京私用京城

錢日加碎惡鷲眼鐵錫古文縋環之類每貫重不過三

四斤

至剪鐵而縋之宰相李林甫請出絹布三百萬匹平估收錢物價踊貴訴者日萬人兵部侍郎楊國

食貨

錢法

三

忠欲招權以市恩揚鞭市門日十一載二月下敕曰錢  
行當復之明日詔復行舊錢 貨之用所以通有無輕重之權所以禁踰越故周立九  
府之法漢備三官之制永言適便必在從宜如聞京師  
行用之錢頗多濫惡所資懲革絕其訛謬然安人在於  
存養化俗期於變通法若從寬事堪持久宜令所司卽  
出錢三數十萬貫分於兩市百姓間應交易所用錢不  
堪久行用者官爲換取仍限一月日內使盡庶單貧無  
患商旅必通其過限輒違犯者一事已上並作條件處  
分是時京城百姓久用惡錢制下之後頗相驚擾時又  
令於龍興觀南街開場出左藏庫內排斗錢許市人博

換貧弱者又爭次不得俄又宣敕除鐵錫銅沙穿穴古

文餘並許依舊行用久之乃定

是時增調農人鑄錢既非所習皆不聊生內作

判官韋倫請厚價募工由是役用減而鼓鑄多天下鑪  
九十九絳州三十揚潤宣鄂蔚皆十益柳皆五洋州三  
定州一每鑪歲鑄三千三百緡役丁匠三十費銅二萬  
一千二百斤鐵三千七百斤錫五百斤每千錢費錢七  
百五十天下歲鑄三十二萬七千緡乾元元年七月詔曰錢貨之興其來

久矣代有沿革時爲輕重周興九府實啟流泉之利漢  
造五銖亦宏改鑄之法必令小大兼適母子相權事有  
益於公私理宜循於通變但以干戈未息帑藏猶虛卜  
式獻助軍之誠宏羊興富國之算靜言立法諒在使人  
御史中丞第五琦奏請改錢以一當十別爲新鑄不廢

舊錢莫實三官之資用收十倍之利所謂於人不擾從

古有經宜聽於諸監別鑄一當十錢文曰乾元重寶錢徑

一寸每緡重十斤亦號乾元十當錢先是諸鑪鑄錢窳薄鎔破錢及佛像謂之盤陀皆鑄為私錢犯者杖死

其開元通寶者依舊行用所請採鑄捉搦處置即條件

聞奏二年三月琦入為相又請絳州諸鑪更鑄重輪乾元錢

背之外郭為重輪一當五十二斤新書十斤成貫詔可之於是

新錢與乾元開元通寶錢三品並行大而重輪者亦謂重稜尋而

穀價騰貴米斗至七千餓死者相枕於道乃擡舊開元

錢以一當十減乾元錢以一當三十緣人厭錢價不定

人間擡加價錢為虛錢長安城中競為盜鑄寺觀鐘及

銅像多壞為錢姦人豪族犯禁者不絕京兆尹鄭叔清

擒捕之少不容縱數月間榜死者八百餘人人益無聊

矣上元元年六月詔曰因時立制頃議新錢且是從權

知非經久如聞官鑪之外私鑄頗多吞併小錢踰濫成

弊抵罪雖眾禁姦未絕況物價益起人心不安事藉變

通期於折衷其重稜五十價錢減作三十文行用其開

元舊時錢宜一當十文行用其乾元十當錢宜依前行

用仍令中京及畿縣內依此處分諸州待進止碾磴幣受得為

實錢虛錢交易皆用十當錢由是錢有虛實之名七月敕重稜五十價錢先令

畿內減至三十價行其天下諸州並宜準此史思明據東都亦鑄

得一元寶錢徑一寸四分以一當開元通寶之百寶應

既而惡得一非長祚之兆改其文曰順天元寶

元年四月改行乾元錢一以當三乾元重稜小錢亦以

一當二重稜大錢一以當三尋又改行乾元大小錢並

以一當一其私鑄重稜大錢不在行用之限自第五琦更鑄犯法

者日數百州縣不能禁止至是人甚便之其後民間乾

元重稜二錢鑄為器不復出矣當時議者以為自天寶

至今戶九百餘萬王制上農夫食九人中農夫七人以

中農夫計之為六千三百萬人少壯相均人食米二升

日費米百二十六萬斛歲費四萬五千三百六十萬斛

而衣倍之吉凶之禮再倍餘三年之儲以備水旱凶災

當米十三萬六千八百萬斛以貴賤豐儉相當則米之

直與錢均也田以高下肥瘠豐耗為率一頃出米五十

餘斛當田二千七百二十一萬六千頃而錢亦歲毀於

棺瓶埋藏焚溺其間銅貴錢賤有鑄以為器者不出十

年錢幾盡不足周當世之用諸道鹽鐵轉運使劉晏以

江嶺諸州在土所出皆重麤賤弱之貨輸京師不足以

供道路之直於是積之江淮易銅鉛薪炭廣鑄錢歲

得十餘萬緡輸京師及荆揚二州自是錢日增矣

大

麻四年正月關內道鑄錢等使戶部侍郎第五琦上言

請於絳州汾陽銅原兩監增置五鑪鑄錢許之七年禁天下鑄

銅建中元年九月戶部侍郎韓洄上言江淮錢監歲共

鑄錢四萬五千貫輸於京師度工用轉送之費每貫計

錢二千是本倍利也今商州有紅崖冶出銅益多又有

洛源監久廢不理請增工鑿山以取銅興洛源錢監置

十鑪鑄之歲計出錢七萬二千貫度工用轉送之費貫

計錢九百則利浮本也其江淮七監請皆停罷從之

淮江

多鉛錫錢以銅盪外不盈斤兩帛價益貴銷千錢為銅

六斤鑄器則斤得錢六百故銷鑄者多而錢益耗判度

錢法

支趙贊採連州白銅鑄大錢一當十以權輕  
重貞元初駱谷散關禁行人以一錢出者

貞元九年

正月張滂奏諸州府公私諸色鑄造銅器雜物等伏以  
國家錢少損失多門興販之徒潛將銷鑄錢一千爲銅  
六斤造寫器物則斤直六百餘有利既厚銷鑄遂多江  
淮之間錢實減耗伏請準從前敕文除鑄錢外一切禁  
斷十年詔天下鑄銅器每器一斤其直不得過百六十  
銷錢者以盜鑄論然而民間錢益少繒帛價輕州縣  
禁錢不出境商賈皆絕浙西觀察使李若初請通錢往  
來而京師商賈齋錢四方貿易者不可勝計詔復禁之  
二十年命市井交易以綾羅絹布雜貨與錢兼用憲宗  
以錢少復禁用銅器時商賈至京師委錢諸道進奏院  
及諸軍諸使富家以輕裝趨四方合券乃取之號飛錢  
京兆尹裴武請禁與商賈飛錢者搜索諸坊十人爲保  
元和三年五月鹽鐵使李巽上言得湖南院申郴州平

陽高亭兩縣界有平陽冶及馬跡曲木等古銅坑約二  
百八十餘井差官檢覆實有銅錫今請於郴州舊桂陽  
監置鑪兩所採銅鑄錢每日約二十貫計一年鑄成七  
千貫有益於人從之其年六月詔曰泉貨之法義在通  
流若錢有所壅貨當益賤故藏錢者得乘人之急居貨  
者必損已之資今欲著錢令以出滯藏加鼓鑄以資流  
布使商旅知禁農桑獲安義切救時情非欲利若革之  
無漸恐人或相驚應天下商賈先蓄見錢者委所在長  
吏令收市貨物官中不得輒有程限逼迫商人任其貨  
易以求便利計周歲之後此法徧行朕當別立新規設

蓄錢之禁所以先有告示許有方圓意在他時行法不  
貸又天下有銀之山必有銅鑛銅者可資於鼓鑄銀者  
無益於生人權其重輕使務專一其天下自五嶺以北  
見採銀坑並宜禁斷恐所在坑戶不免失業各委本州  
府長吏勸課令其採銅助官中鑄作仍委鹽鐵使條疏  
聞奏採銀一兩者流他州官吏論罪四年閏三月京城時用錢每貫頭  
除二十文陌內欠錢及有鉛錫錢等貞元貞元上九年  
三月二十六日敕陌內欠錢法當禁斷慮因捉搦或亦  
生姦使人易從切於不擾自今已後有因交關用欠陌  
錢者宜但令本行頭及居停主人牙人等檢察送官如

有容隱兼許賣物領錢人糾告其行頭主人牙人重加  
科罪府縣所由祇承人等並不須干擾若非因買賣自  
將錢於街衢行者一切勿問其年六月敕五嶺已北所  
有銀坑依前任百姓開採禁見錢出嶺凡銀銅鐵錫之

陝宣潤饒衢信五州銀治五十八銅治九十六鐵山五  
錫山二鉛山四汾州礬山七麟德二年廢陝州銅治四  
十八開元十五年稅伊陽五重山銀錫德宗時戶部  
侍郎韓洄建議山澤之利宜歸王者自是皆隸鹽鐵使  
元和初天下銀冶廢者四十歲采銀萬二千兩銅二十  
六萬六千斤鐵二百七萬斤錫五萬斤鉛無常數開成  
元年復以山澤之利歸州縣刺史選吏主之其後諸州  
牟利以自殖舉天下不過七萬餘緡不能當一縣之茶  
稅及宣宗增河湟戍兵衣絹五十二萬餘匹鹽鐵轉運  
使裴休請復歸鹽鐵使以供國用增銀冶二鐵山七十  
一廢銅冶二十七鉛山一天下歲率銀一萬五千兩銅  
六十五萬五千斤鉛十一萬四千斤錫萬七千斤鐵五

錢法定



十三萬二千斤六年二月制公私交易十貫錢已上卽須兼用

匹段委度支鹽鐵使及京兆尹卽具作分數條疏聞奏

茶商等公私便換見錢並須禁斷其年三月河東節度

使王鐔奏請於當管蔚州界加置鑪鑄銅錢廢管內錫

錢許之仍令加至五鑪蔚州三狐冶距飛狐冶故監二十里而近鐔置鑪疏拒馬河水

鑄錢工費尤省以刺史李聽爲使以五鑪鑄每鑪月鑄錢三十萬自是河東錫錢皆廢七年五月

戶部王紹度支盧坦鹽鐵王播奏伏以京都時用多重

見錢官中支計近日殊少蓋緣比來不許商人使換因

茲家有滯藏所以物價轉高錢多不出臣等今商量伏

請許令商人於三司任便換見錢一切依舊禁約伏以

比來諸司諸使等或有便商人錢多留城中逐時收貯

積藏私室無復通流伏請自今已後嚴加禁約從之三司

飛錢每千錢增給百錢然商人無至者復許與商人敵貫而易之然錢重幣輕如故八年四月敕

以錢重貨輕出內庫錢五十萬貫令兩市收市布帛每

端匹估加十之一會吳元濟王承宗連衡拒命以七道兵討之經費屈竭皇甫縛建議每緡

墊二十外復抽五十送度支以贍軍十二年正月敕泉貨之設故有常規

將使重輕得宜是資斂散有節必通其變以利於人今

緡帛轉賤公私俱弊宜出見錢五十萬貫令京兆府揀

擇要便處開場依市價交易選清強官吏切加勾當仍

各委本司先作處置條件聞奏必使事堪經久法可通

行又敕近日布帛轉輕見錢漸少皆緣所在壅塞不得通流宜令京城內自文武官僚不問品秩高下并公郡縣主中使等下至士庶商旅寺觀坊市所有私貯見錢並不得過五千貫如有過此許從敕出後限一月內任將市別物收貯如錢數校多處置未了任於限內於地界州縣陳狀更請限縱有此色亦不得過兩箇月若一家內別有宅舍店鋪等所貯錢並須計用在此數其兄弟本來異居曾經分析者不在此限如限滿後有違犯者白身人等宜付所司決痛杖一頓處死其文武官及公主等並委有司聞奏當重科貶戚屬中使亦具名銜

聞奏其贖貯錢不限多少並勒納官數內五分取一分充賞錢止於五千貫此外察獲及有人論告亦重科處分并量給告者時京師里閭區肆所積多方鎮錢王鏐韓宏李惟簡少者不下五十萬貫於是競買第宅以變其錢多者竟里巷傭僦以歸其值而高貲大賈多依倚左右軍官錢爲名府縣不得窮驗法竟不行十四年民墊陌有至七十者鉛錫錢益多吏捕犯者多屬諸軍諸使呼集市人強奪毆傷吏卒京兆尹崔元畧請犯者本軍本使蒞決帝不能用六月敕應屬諸軍諸使更有犯時用錢每貫除二十文足陌內欠錢及有鉛錫錢者宜令京兆府柳項收禁牒報本軍本使府司差人就軍及看決二十

如情狀難容復有違拒者仍令府司聞奏十五年八月  
中書門下奏伏準羣官所議鑄錢或請收市人間銅物  
令州郡鑄錢當開元以前未置鹽鐵使亦令州郡勾當  
鑄造今若兩稅納匹段或慮兼要通用見錢欲令諸道  
公私銅器各納所在節度團練防禦經畧使便據元敕  
給與價直并折兩稅仍令本處軍人鎔鑄其鑄本請以  
留州留使年支未用物充所鑄錢便充軍府州縣公用  
當處軍人自有糧賜亦校省本所資衆力并收衆銅天  
下併功速濟時用待一年後鑄器物盡則停其州府有  
出銅鉛可以開鑄處具申有司便合同諸監冶例每年

與本充鑄其收市銅器期限并禁鑄造買賣銅物等待  
議定便令有司條疏聞奏其上都鑄錢及收銅器續處  
分將欲頒行尙資周慮請令中書門下兩省御史臺并  
諸司長官商量重議聞奏從之穆宗卽位京師鬻金銀  
十兩亦墊一兩糴米鹽  
百錢墊七八京兆尹柳  
公綽以嚴法禁止之長慶元年九月敕泉貨之義所  
貴通流如聞比來用錢所在除陌不一與其禁人之必  
犯未若從俗之所宜交易往來務令可守其內外公私  
給用錢從今以後宜每貫一例除墊八十以九百二十  
文成貫不得更有加除及陌內欠少寶祿初河南尹王  
起請銷錢爲佛像  
者以盜  
鑄錢論大和三年六月中書門下奏準元和四年閏三

月敕應有鉛錫錢並合納官如有糺得一錢賞百錢者  
當時敕條貴在峻切今詳事實必不可行只如告一錢  
賞百錢則有人告一百貫錫錢須賞一萬貫銅錢執此  
而行事無畔際今請以鉛錫錢交易者一貫已下以州  
府常行決脊杖二十貫已下決六十徒三年過十貫  
已上所在集衆決殺其受鉛錫錢交易者亦準此處分  
其用鉛錫錢仍納官其能糺告者每一貫賞五千文不  
滿貫者準此計賞累至三百千仍且取當處官錢給付  
其所犯人罪不死者徵納家資充填賞錢可之詔佛像  
以鉛錫

土木爲之飾帶以金銀鑰石烏油藍鐵唯  
鑑磬釘鑲鈕得用銅餘皆禁之盜鑄者死

四年十一月

敕應私貯見錢家除合貯數外一萬貫至十萬貫限一  
周年內處置畢十萬貫至二十萬貫以下者限二周年  
處置畢如有不守期限安然蓄積過本限卽任人糺告  
及所由覺察其所犯家錢並準元和十二年敕納官據  
數五分取一分充賞糺告人賞錢數止於五千貫應犯  
錢法人色目決斷科貶並準元和十二年敕處分其所  
由覺察亦量賞一半事竟不行凡交易百緡以上者匹  
帛米粟居半河南府揚

州江陵府以都會之劇  
約束如京師未幾皆罷

五年二月鹽鐵使奏湖南管内

諸州百姓私鑄造到錢伏緣衡道諸州連接嶺南山洞  
深遠百姓依模監司錢樣競鑄造到脆惡姦錢轉將賤

價博易與好錢相和行用其江西鄂岳桂管鑄濫錢並

請委本道觀察使條疏禁絕敕旨宜依八年河東錫錢復起鹽鐵使王

涯置飛狐鑄錢院於蔚州天下歲鑄錢不及十萬緡文宗病幣輕錢重詔方鎮縱錢穀交易時雖禁銅為器而

江淮嶺南列肆鬻之鑄千錢為器售利數倍宰相李珣請加鑪鑄錢於是禁銅器官一切為市之天下銅坑五

十歲採銅二十會昌六年二月敕緣諸道鼓鑄佛像鍾

六萬六千斤磬等新錢已有次第須令舊錢流布絹帛價稍增文武

百僚俸料宜起三月一日並給見錢其一半先給虛估

匹段對估價支給敕此緣錢重幣輕生人坐困今加鼓

鑄必在流行通變救時莫切於此宜申先甲之令以誠

居貨之徒京城及諸道起今年十月本紀作來以後公

私行用並取新錢其舊錢權停三數年如有違犯同用

鉛錫惡錢例科斷其舊錢並納官事竟不行武宗廢浮屠法永平

監官李郁彥請以銅像鍾磬鑪鐸皆歸巡院州縣銅益多矣鹽鐵使以工有常力不足以加鑄許諸道觀察使

皆得置錢坊淮南節度使李紳請天下以州名鑄錢京師為京錢大小徑寸如開元通寶交易禁用舊錢會宣

宗即位盡黜會昌之政新錢以字可辨復鑄為像昭宗末京師用錢八百五十為貫每百纔八十五河南府以

八十為開元元年十一月河中尹姜師度以安邑鹽池漸涸師

度開拓疏決水道置為鹽屯公私大收其利唐有鹽池十八井六

百四十皆隸度支蒲州安邑解縣有池五總曰兩池歲得鹽萬斛以供京師鹽州五原有烏池白池瓦池細項

池靈州有溫泉池兩井池長尾池五泉池紅桃池回樂池宏靜池會州有河池三州皆輸米以代鹽安北都護

府有胡落池歲得鹽萬四千斛以給振武天德黔州有井四十一成州雋州井各一果閬開通井百二十三山南西院領之邛眉嘉有井十三劍南西川院領之梓遂縣合昌渝瀘資榮陵簡有井四百六十劍南東川院領之皆隨月課督幽州大同橫野軍有鹽屯每屯有丁有兵歲得鹽二千八百斛下者千五百斛負海州歲免租為鹽二萬斛以輸司農青楚海滄棣杭蘇等州以鹽價市輕貨亦輸司農其年十一月五日左拾遺劉彤上表曰臣聞漢孝武為政厯馬三十萬後宮數萬人外討戎夷內興宮室殫費之甚實百當今而古費多而貨有餘今用少而財不足何也豈非古取山澤而今取貧民哉取山澤則公利厚而人歸於農取貧民則公利薄而人去其業故先王作法也山海有官虞衡有職輕重有術禁發有時一則專農二則饒國濟人

盛事也臣實謂今宜之夫煮海為鹽採山鑄錢伐木為室豐餘之輩也寒而無衣饑而無食傭賃自資者窮苦之流也若能收山海厚利奪豐餘之人寬厚斂重徭免窮苦之子所謂損有餘而益不足帝王之道可不謂然乎臣願陛下詔鹽鐵伐木等官收興利貿遷於人則不及數年府有餘儲矣然後下寬貸之令蠲窮獨之徭可以惠羣生可以柔荒服雖戎狄猾夏堯湯水旱無足虞也奉天適變惟在陛下行之上令宰臣議其可否咸以鹽鐵之利甚益國用遂令將作大匠姜師度戶部侍郎強循俱攝御史中丞與諸道按察使檢責海內鹽鐵之

課比令使人勾當除此外更無別求在外不細委知如  
聞稱有侵刻宜令本州刺史上佐一人檢校依令式收  
稅如有落帳欺沒仍委按察使糾覺奏聞其姜師虔除  
蒲州鹽池以外州自餘處更不須檢察天寶至德間鹽  
五琦為諸州權鹽鐵使盡權天下鹽斗加時價百錢而  
出之為錢一百一十自兵起流庸未復租賦不足供費  
鹽鐵使劉晏以為因民所急而稅之則國足用於是上  
鹽法輕重之宜以鹽吏多則州縣擾出鹽鄉因舊監置  
吏亭戶糶商人縱其所之江嶺去鹽遠者有常平鹽每  
商人不至則減價以糶民官收厚利而人不知貴晏又  
以鹽生霖潦則鹵薄曠乾則土溜墳乃隨時為令遣吏  
曉導倍於勸農吳越揚楚鹽廩至數千積鹽二萬餘石  
有連水湖州越州杭州四場嘉興海陵鹽城新亭臨平  
蘭亭永嘉太湖候官富都十監歲得錢百餘萬緡以當  
百餘州之賦自淮北置巡院十三日揚州陳許汴州廬  
壽白沙淮西甬橋浙西宋州泗州嶺南充鄆鄭滑捕私

鹽者姦盜為之衰息然諸道加權鹽錢商人舟所過有  
稅晏奏罷州縣率稅禁堰埭邀以利者晏之始至也鹽  
利歲纔四十萬緡至大厯末六百餘萬緡天下之賦鹽  
利居半宮闈服御軍饗百官俸祿皆仰給焉明年而晏  
罷貞元四年淮西節度使陳少遊奏加民賦自此江淮  
鹽每斗亦增二百為錢三百一十其後復增六十河中  
兩池鹽每斗為錢三百七十江淮豪賈射利或時倍之  
官收不能過半民始怨矣劉晏鹽法既成商人納絹以  
代鹽利者每緡加錢二百以備將士春服包估為汴東  
水陸運兩稅鹽鐵使許以瑋瑁漆器綾綺代鹽價雖不  
可用者亦高估而售之廣虛數以罔上亭戶冒法私鬻  
不絕巡捕之卒徧於州縣鹽估益貴商人乘時射利遠  
鄉貧民困高估至有淡食者巡吏既多官冗傷財當時  
病之其後軍費日增鹽價寢貴有以穀數斗易鹽一升  
私糶犯法未嘗少息貞元十六年十二月史牟奏澤潞鄭等州多  
是末鹽請禁斷從之順宗時始減江淮鹽價每斗為錢  
增雲安渙陽二百五十河中兩池鹽斗錢三百  
塗審三監元和五年正月度支奏鄜州邠州涇原諸

將士請同當處百姓例食烏白兩池鹽六年閏十二月  
度支盧坦奏河中兩池類鹽敕文只許於京畿鳳翔陝  
虢河中澤潞河南許汝等十五州界內糴貨比來因循  
兼越興鳳文成等六州臣移牒勘責得山南西道觀察  
使報其果聞兩州鹽本土戶人及巴南諸郡市糴又供  
當軍士馬尙有懸欠若兼數州自然闕絕又得興元府  
諸耆老狀申訴臣今商量河中鹽請放入六州界糴貨  
從之兩池鹽利歲收百五十餘萬緡四方豪商猾賈雜  
處解縣主以郎官其佐貳皆御史鹽民田園籍於  
縣而令不得以縣民治之貞元中盜鬻兩池鹽一石者  
死至元和中減死流天德五城度支使皇甫鏞奏論死  
如初一斗以上杖背沒其車驢能捕斗鹽者賞千錢節  
度觀察使以判官州以司錄錄事參軍察私鹽漏一石

以上罰課料鬻兩池鹽者坊市居邸主人市僧皆論坐  
盜刮賺土一斗比鹽一升州縣團保相察比於貞元加  
酷十年七月度支使皇甫鏞奏加峽內四監劍南東西

川山南西道鹽估以利供軍從之十二年鹽鐵使程异  
奏應諸州府先請置茶鹽店收稅伏準今年正月一日  
赦文其諸州府因用兵已來或慮有權置職名及擅加  
科配事非常制一切禁斷者伏以權稅茶鹽本資財賦  
贍濟軍鎮蓋是從權昨兵罷自合便停事久實爲重歛  
其諸道先所置店及收諸色錢物等雖非擅加且異常  
制伏請準赦文勒停從之十四年三月鄆青兗三州各  
置權鹽院長慶元年三月敕河朔初平人希德澤且務



寬泰使之獲安其河北權鹽法且權停仍令度支與鎮  
冀魏博等道節度審察商量如能約計課利錢數分付  
權鹽院亦任穩便自天寶末兵興已來河北鹽法羈縻  
而已暨元和中皇甫鏘奏置稅鹽院同江淮兩池權利  
人苦犯禁戎鎮亦頻上訴故有是命其月鹽鐵使王播  
奏揚州白沙兩處納權場請依舊為院又奏諸道鹽院  
糶鹽付商人請每斗加五十通舊二百文價諸處煎鹽  
停場置小鋪糶鹽每斗加二十文通舊一百九十文價  
又奏應管煎鹽戶及鹽商并諸鹽院停場官吏所由等  
前後制敕除兩稅外不許差役追擾今請更有違越者

縣令刺史貶黜罰俸從之

戶部侍郎張平叔議權鹽法弊請糶鹽可以富國詔公卿

議其可否中書舍人韋處厚兵部侍郎韓愈條詰之以為不可平叔屈服是時奉天鹵池生水栢以灰一斛得鹽十二斤利倍鹽一斤論罪三年五月詔曰兵革初寧

亦資權筭閭閻重困則可蠲除如聞淄青鄆三道往年糶鹽價錢近取七十萬貫軍資給費優贍有餘自鹽鐵使收管已來軍府頓絕其利遂使經行陣者有停糧之怨服隴畝者有加稅之嗟犯鹽禁者困鞭撻之刑理生業者乏蠶醬之具雖縣官受利而郡府益空俾人獲安寧我因節用其鹽鐵先於淄青兗鄆等道管內置小鋪糶鹽巡院納權起今年五月一日已後一切並停仍各

委本道約校比來節度使自收管充軍府逐急用度及均減管內貧下百姓兩稅錢數至年終各具糶鹽所得錢并均減兩稅奏聞開成未詔私鹽月再犯者易縣令料宣宗卽位茶鹽之法益密糶鹽少私盜多者謫觀察判官不計十犯戶部侍郎判度支盧宏止以兩池鹽法敝遣巡院官司空與更立新法其課倍入遷權鹽使以壕籬者鹽池之隄禁有盜壞及鬻鹽皆死鹽盜持弓矢者亦皆死刑兵部侍郎判度支周墀又言兩池鹽盜販者迹其居處保社按罪鬻五石市二石亭戶盜糶二石皆死是時江吳羣盜以所剽物易茶鹽不受者焚其室廬吏不敢枝梧鎮戍場鋪堰埭以關通致富宣宗乃擇嘗更兩畿輔望縣令者爲監院官戶部侍郎裴休爲鹽鐵使上鹽法八事其法皆施行兩池權課大增其後兵徧天下諸鎮擅利兩池爲河中節度使王重榮所有歲貢鹽三千車中官田令募新軍五十四都餽轉不足乃倡議兩池復歸鹽鐵使而重榮不奉詔至舉兵反僖宗爲再出然而卒不能奪安邑解縣兩

池舊置權鹽使仍各別置院官元和三年七月復以安邑解縣兩池留後爲權鹽使先是兩池鹽務隸度支其職視諸道巡院貞元十六年史牟以金部郎中主池務恥同諸院遂奏置使額二十一年鹽鐵度支合爲一使以杜佑兼領佑以度支旣稱使其所管不宜更有使名遂與東渭橋使同奏罷之至是裴均主池務職轉繁劇復有是請大和三年四月敕安邑解縣兩池權課以實錢一百萬貫爲定額至大中二年正月敕但取匹段精好不必計舊額錢數及大中年度支奏納權利一百二十一萬五千餘貫女鹽池在解縣朝邑小池在同州鹵

池在京兆府奉先縣並禁斷不權烏池在鹽州舊置權  
稅使長慶元年三月敕烏池每年糶鹽收博權米以一  
十五萬石爲定額溫池大中四年三月因收復河湟敕  
令度支收管溫池鹽仍差靈州分巡院官勾當至六年  
三月敕令割屬威州置權稅使緣新制置未立權課定  
額胡落池在豐州界河東供軍使收管每年採鹽約一  
萬四千餘石供振武天德兩軍及營田水運官健自大  
中四年党項叛擾饋運不通供軍使請權市河東白池  
鹽供食其白池屬河東節度使不係度支初元宗已前  
亦有鹽池使景雲四年三月蒲州刺史充關內鹽池使  
先天二年三月強循除幽州刺史充鹽池使此卽鹽州  
池也開元十五年五月兵部尙書蕭嵩除關內鹽池使  
此是朔方節度常帶鹽池使也

唐書卷第七十六

皇書之六

文政壬午

