

月令廣義

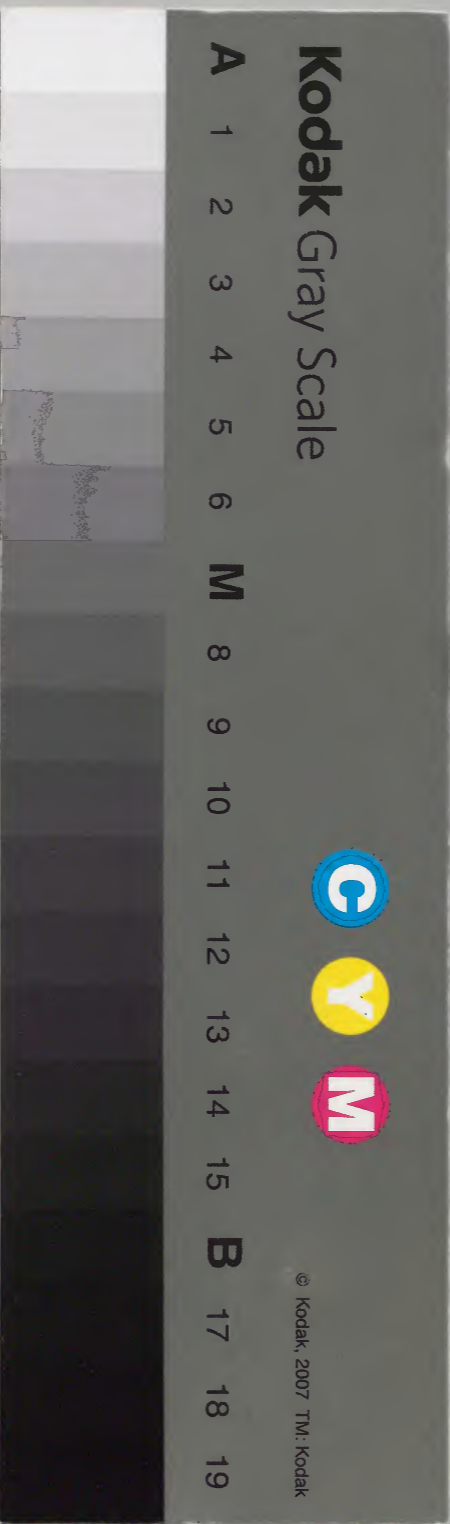
五之七

正月
二月
三月

漢書門類			
二	二	四	四
〇	〇	〇	〇
冊	架	函	號

內閣文庫			
三	二	漢	
九	三	書	
函	四		
一	〇	冊	號
架	〇		

內閣文庫			
番號	漢	2340	
冊數	10	(4)	
函號	291	3	



月令廣義卷之五

漢書禮書

盱眙 馮應京 纂輯

新安 戴任 增釋

秣陵 李登 參訂

止月令

政教

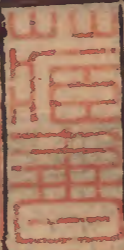
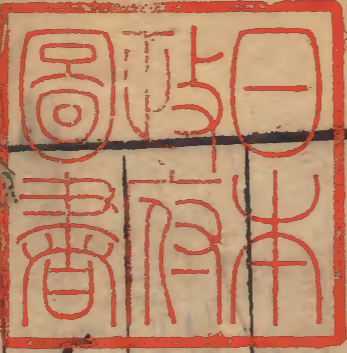
禮月令孟春之月日在營室昏參中旦尾中

營室在亥

次中謂中于南方正月昏時中星為參在南方之中也旦則尾星在南方之中類纂上半月昏中參中

其日甲乙其帝大皞其神句芒

甲乙東方木于大皞伏羲



月令廣義

正月令

政教

五卷一

氏木德之君句芒少皞氏之子曰重木官其蟲鱗龍

之神生有功德于民故後王以時祀之其音角律中大簇其數八

屬木其音角律中大簇其數八單出曰聲雜比曰

寅律長八寸地成數其味酸其臭羶其祀戶戶奇而

自內出之象春祭先脾脾土臟東風解凍蟄蟲始振

初為陽出之始寅月之候自立春之後五日

魚上米獺祭魚鴻鴈來寅月之候有六候此止紀五今

大統曆以草天子居青陽左个明堂太廟在東之中

木萌動足之之个此蓋乘鸞輅有虞氏之車有鸞鈴駕倉龍蒼深

也馬八尺也馬北室也載青旂衣青衣戴同服倉玉冠冕之飾及

以上為龍食麥與羊麥以金王而生火王而休當屬

春從木色金一云屬木兒為羊亦當屬金

服皆然

一云火畜正月尚其器疏以達春主發散故用是月

寒食之以順物性疏達刻鏤之器是月

也以立春先立春三日大史謁之天子曰某日立春

盛德在木天子乃齋立春之日天子親帥三公九卿

諸侯大夫以迎春于東郊還反賞公卿大夫于朝命

相布德和令行慶施惠下及兆民慶賜遂行毋有不

當乃命大史守典奉法司天日月星辰之行宿離不

貸司其行占候其躔次也守毋失經紀以初為常毋

行止進退遲速之度數必以始初曆象推步之法以為今歲占候之常是月也天子乃

以元日祈穀于上帝乃擇元辰天子親載耒耜似措

政教

五卷三

之于參保介之御間帥三公九卿諸侯大夫躬耕帝

籍天子三推三公五推卿諸侯九推反執爵于大寢

三公九卿諸侯大夫皆御命曰勞酒元日上辛也元辰郊後吉日也

係介農官之副也御侍也是月也天氣下降地氣上騰天地和同

艸木萌動王命布農事命田舍東郊田田峻也舍居也皆脩

封疆審端徑術積土為界曰封疆審而正之也徑容牛馬行者術與遂同溝洫曰遂畜洩

水者徑在遂之上善相丘陵阪險原隰土地所宜五穀所殖

以教道民必躬親之田事既飭先定準直農乃不惑

高曰丘平曰陵陂而不平曰阪水之所行曰險廣而平曰原下而濕曰隰土者地之體地者土之名大司

徒言五地而又言十有二土是也五穀稻黍稷麥苽也所宜殖如高宜黍下宜稻之類上言農事以人下

言田事以地準平繩直可循是也是月也命樂正入學習舞樂從陽來習舞

暢陽也樂正入學教國子以習舞之事舞雲門大卷黃帝之樂也大咸堯樂也大磬舜樂也大夏禹樂大

濩湯樂大武武王樂也又周禮樂師教小舞有敔羽而捷其怠慢者旌人掌教舞散樂舞夷樂籥師掌教

舞羽籥司于掌舞器舞師掌教兵較羽皇四舞以供山川社稷四方早暵之祭祀凡野舞皆教之乃脩祭

是月習舞仲月習樂皆以季春大合樂也

典命祀山林川澤犧牲毋用牝凡一年當祭之典皆舉而列之牲毋用牝

恐傷其生育也禁止伐木以盛德在木毋覆巢毋殺孩蟲胎夭飛

鳥毋麇毋卵孩蟲稚蟲也胎未生者天方生者毋聚

飛初學飛之鳥麇獸子之通稱也

大衆毋置城郭

不聚大衆以興兵不置城郭以役民恐奪農時也

掩骼埋胔

枯骨曰骼有肉曰胔

是月也不可以稱兵稱兵必天殃兵戎不

起不可從我始毋變天之道毋絕地之理無亂人之

紀

兵以器言戎以事言

孟春行夏令則雨水不時艸木早落國

時有恐行秋令則其民大役姦風暴雨總至藜莠蓬

蒿並興行冬令則水澇為敗雪霜大摯首種不入

人君

於孟春之月而行孟夏孟秋孟冬之政則感名各徵蓋夏為已火之氣所泄秋為申金之氣所傷冬為亥水之氣所淫也摯傷折也稷為百穀先種故曰首種傷于春寒不入倉廩矣

夏小正春正月啓蟄

啓者始振之謂非出之也

雉震响

正月必雷惟雉先聞

故鼓振其翼而响鳴雷候也

魚陟負冰

魚冬則氣在腴故降春則氣在背故升春冰薄其升

如背負也農緯厥耒

緯束也古者立春先時命農大夫勸農用注田器

初歲祭耒

祭始為耒耜之人

始用暢

暢終歲之用也

園有見韭

韭陽菜春見露

也時有俊風

俊大也大風南風也合冰解冰皆必于南風生與收亦皆必于南風故大之也

寒日條凍塗

日條凍解而為塗泥

田鼠出

能藏食者

農率均

田

率循也古田必均所以修疆畔分遂畝不相侵越同賴利澤也

農及雪澤

及凍解治田

初服於公田

先助公而後私

采芸

芸蒿葉似邪蒿香美可食為廟采也鞠則見

鞠星也又鞠菊

柳梯

柳始綻如梯

梅杏槐桃則華

通用菊始苗也

桃緹蒿

蒿莎隨地毛

雞桴

也緹莎之實

雞桴

桴姬伏也

淮南子孟春之

政教

月招搖指寅

招搖斗建

盛德在木蟄蟲始振蘇

振動蘇生也魚

上負冰

鯉魚應陽而動

獺祭魚

獺獺也。是月致魚于水邊。四面陳之。謂之祭魚。將食之也。

候鴈北

鴻鴈陽鳥。其性畏寒。秋南春北。以氣將煖。故及其居也。

天子東宮御女

青色衣青采鼓琴瑟

東宮春位。琴瑟木樂。

服八風水

銅盤露水。八方風所

吹夔其燧火

其讀作該。備之該。

其兵矛

矛有鋒銳。似萬物鑽地生。

其畜羊

羊土木之母。故畜之。

朝于青陽左个以出春令

是月之朔。云个隔同。

布德

施惠行慶省徭賦立春之日天子迎歲于東郊脩除

祠位幣禱鬼神犧牲用牡

壇場屏設之。祠位幣圭璧也。人神曰鬼。天神曰神。

正月官司司空其樹楊

司空主土。春土受稼。稽故官之也。楊大春光。

孟春與

孟秋為合故正月失政七月涼風不至周禮正月之

吉始和冢宰乃縣始象之法于象魏使萬民觀治象

司徒縣教象施教法于邦國都鄙宗伯縣禮象司馬

司寇司空縣政象刑象事象亦如之象而縣之式是

典常昭視聽一其心重始敬正之道也郊用上辛

義耕籍自天子而降班以終畝內宰詔王后帥六宮

之人生種稷之種獻之王重生德之本也

先種後熟。曰種後種。

先熟曰稷。生德天之道。生脉地之理。好生人之紀也。書每歲孟春適人以木鐸

徇於路官司相規工執藝事以諫其或不恭邦有常

刑適人宣令之官相胥規誨也百工技藝之事至理
刑微言無可略也不能規諫猶有常刑况畔官離次
叔擾天上春豐龜祭祀先卜豐殺牲以管子孟春之
紀者乎血塗之

朝論爵賞正月令農始作服于公田農耕及雪釋耕

始焉芸卒焉士聞見博學意察而不為君臣者與功

而不與分焉高尚者預食農收之功不受力作之分賈知賈之貴賤日

至于市而不為官賈者與功而不與分焉工治容貌

功能日至于市而不為官工者與功而不與分焉工士

賈雖習其業不在官者正月亦與詩三之日于耜三

日建寅之月也變月言日是三之日納于凌陰納藏也藏

水預備
暑也

事文

三陽交泰易正月之卦為泰蓋自子月一陽生丑月

交而萬物通上下交而其志同內君子而外小人君

子道長小人道消象曰后以財成天地之道輔相天

地之宐以布治挾日周禮正月始和布治邦國縣治

左右民挾日象挾日而斂之注始和者方春

時和也以治教政刑之象垂于象魏使萬民來觀讀

挾日從甲至癸十日也十日始收欲其觀聽之詳法

屬其州長正月之吉各頒法鄉之政殺禁令正月

之吉受教法于司徒履端於始左周政建子後並三

退而頌之于其鄉吏元玉燭寶典歲之元時之元月之元元者善之長也

先王體元以居正又元者大也始也一也首也

事文

五卷六

四始漢雋正月旦王者歲化先始春初釁龜周禮上

鄭玄曰釁者殺牲以血之上春釁寶器上春釁寶寅

津晉天文志正月之辰謂之寅寅寅于下說文寅

氣動去黃泉欲上出陰尚疆象六春秋謹始胡傳凡

不達釁寅于下也注釁擯斥之意當國大臣必以其事告

嗣立逾年必改元此重事也當國大臣必以其事告

于廟秉筆史官必以其事書于策綠始終之義一年

不二君故不改于極前定位之初緣臣民之心不可

曠年無君故不待于三年畢喪之後逾年春正月乃

謹始之時得理之中者也於雨雹對藏冰左昭四年

是改元著新君即位之始於雨雹對藏冰春王正月

大兩雷季武子問于申豐曰雷可禦乎對曰聖人在

上無雷雖有不為災古者日在北陸而藏冰水西陸朝

覲而出之其藏之也周其用之也徧則冬無愆陽夏

無伏陰春無漶風秋無苦雨雷出不震無苗霜雪今

藏川池之冰弃而不用風不越而殺采詩比音漢書

雷不發而震電為之災誰能禦之采詩比音漢書

之月羣居者將散行人振木鐸徇于路以祭風師禮集

采詩獻之太師比其音律以聞于天子祭風師禮集

立春後丑日祭鄉長復事齊語正月之朝鄉朝賀進

風師于東北郊鄉長復事長復事復白也朝賀進

璧獨斷正月朝賀三公奉璧上殿向御座耕藉田漢

帝二年春正月詔開藉田簡稼器周禮正歲簡太初

上親耕以率天下之民簡稼器周禮正歲簡太初

曆定歲首漢武帝太初元年太中大夫公孫卿壺遂

上詔倪寬與博士賜等共議以為宜用夏正詔造漢

太初曆以正月為歲首色尚黃數用五瓊山丘氏

曰古曆有六家秦用顓帝曆漢初因之至武帝詔用

夏正自是以後曆法數改數用五謂印文皆用五

字改正鄭康成曰帝王易代莫不改正堯建丑舜建

改正子舜攝位未改堯正故云正月上日即位改

事文

五長七

正故云月正元日非也猶云令月吉日辰良耳王肅輩皆言殷周改正易民視聽夏已上皆建寅是也

新歲縱囚

晉曹摅除臨淄令新歲開獄縱囚至期俱還

孟春焚牧

周禮注焚牧地

勤雨

穀梁傳春正月書不雨者勤雨也

不書正月

古言定公繼兄昭公

而立受制意如意如逐昭公旅成于乾侯王法所必誅又廢莊子衍及務人定公不能討賊孔子修春秋于其元年不書正

政藏于祖廟月取

上辛祭天

春秋繁露王者歲一祭天必于正月上辛

一政頒于明堂

上辛祭天

祭天必于正月上辛

供

獨斷又後漢禮儀志正月上丁祀南郊次北郊明堂高廟並祖廟謂之五供禮畢以次上陵西都舊

有上陵東都之儀太官上食太常奏樂食舉上陵食舉皆樂歌

四見禮

侯朝見天子

從法凡當四見始到入小見正月朔旦法見後三日為王置酒後二日復入辭去

雉鳴在朝

大戴禮雷震雉鳴正月必雷雉先聞之占言復小正正月雉鳴驚蟄而鳴也謂震為晨未始

公方氏皆曰晨鳴朝鳴亦未為非但雉寔遇雷鳴而始鳴响多在朝不在夜

虞入澤梁

通攷瀨祭魚然

偃月嘉王

京房易飛候正月有偃月必有嘉王

庚寅初度

離騷攝提貞于孟陬

夏正

大禹以金德王都安

初度兮肇錫余以嘉名也

屈原生于正月庚寅日也

詩句

隋青帝歌震陽初動木德惟仁龍精戒旦鳥曆司

心極天時觸目新何火樹連龍苑烟花遶鷺峰

水流蘇韋桃猶在戶椒柏已稱觴歲美風光應朝

回日漸長酒壚先疊鼓燈市早投瓊沈旭日干

月令廣義 正月令 事文 卷六

門起初春八舍婦 釋管絃沸月喧和氣燈火燒
空奪夜光 自知年紀偏應少先把居蘇不讓春

名數

王正 春秋魯史尊周之 **取月** 爾雅正月為 **攝提** 正月

寅攝 **孟陬** 攝提貞于孟 **初正** 藝文 **孟春** 梁元帝 **孟陽**

上春 **初春** **開春** **發春** 首春 **周三月** 周正建子

三之日 詩 **初歲** 開歲 **華歲** 首歲 **首歲** 俱纂 **三陽**

即易泰卦寅在東 **監德** 太乙正 **端月** 寶典秦始皇名

方位之始木數三 **大族** 地隨陽湊生也 **呂申**

平聲音征至今未改 **阿濕縛庾闇** 佛經正 **丟多充計** 日本正一

止月 見本月雜紀 **凌解水** 水衡

河正月水 **畢陬** 正月得甲曰畢陬得丙曰脩陬得戊

名凌解水 **新春** **新年** **新歲** **開歲** **萬年春** **初月**

宋景文公筆記宦者宮人言正與 **八白** **天衡** 星

天樞 星

節令

立春正月節 周天玉衡六問大寒後十五日斗指艮

為之 **日在危** 刑後經立春日在危宿 **表影** 天表影長

立也 **日出入** 出卯入酉 **漏刻** 晝四十五刻夜五十五刻 **三候** 寅位立春

分 **日出入** 入酉 **漏刻** 晝四十五刻夜五十五刻 **三候** 寅位立春

五日東風解凍蘭乃芳次五日魚上冰愆候逸周書東風不解

日蟄蟲始振次五日魚上冰太陽在子日躔玄火生月山卦氣歌

不振陰奸陽魚不太陽在子火生立春一候

上方寅初卦氣三天雷无妄三地火明夷也玄首

揚子雲太玄經八十一首以準六十四卦分配二十

四氣茲但依其首序不為之分首配氣恐紊玄理也

差陽家火亦準小過入差次二十三分二十二秒日

次譔訾立春氣應斗建寅位律中太族次五日舍營

室童陰家木準蒙洪範氣俟有序成數行冬春之交

增陽家金準益洪範氣俟有序成數行冬春之交

沖數行立春初候振數行立

春中候祈數行立春未候

迎春土牛神隱立春之日父老迎春東郊取土牛之

餅生菜盤謂慶賀一統賦注立春日順天府迎春百

之迎春氣謂慶賀一統賦注立春日順天府迎春百

春盤萬年春天樂記正月大族本鞭春爭土牛郡邑

春幡萬年春天樂記正月大族本鞭春爭土牛郡邑

前一日迎春于東郊隨土俗之豐儉所尚凡四農工

商咸供職事優儼極備華飾及鼓樂迎土牛安置公

堂立春之日犁明官吏一如儀式鞭春土以送寒氣

迎歲特也庶民爭取春牛之土得牛肉者宜蠶桑

青幡示耕前紀立春之日夜漏未盡五刻京師百官

青憤立青幡施土牛祀戶太常春旛漢禮儀志立春

耕人門外以示兆民記春旛漢禮儀志立春

悉立春青幡今班剪綵錯緝為旛勝雖朝廷亦鏤金

銀緇綃為之戴于首土庶俱剪綵為小旛散于首飾

花枝皆曰春幡或剪為春蝶春進春書西陽雜俎北

錢春勝花鳥人物之巧以相遺進春書朝婦人立春

日進春書以青緇為幟上學通攷立春日上學吉清

刻龍象銜之或為蝦蟆上學晨煮白芷桃皮青木香

三種東向沐浴協風至立春融陽瘴憤盈土氣震發

大吉能盡學協風至立春融陽瘴憤盈土氣震發

月令廣義正月令節令五卷下

國語立春之後瘳厚慎積盈滿震動發延也

農祥晨正 農祥房星也立春之日晨中于午農

事之**士人秉耒** 論衡立春為土像人男女各二秉耒

省風土 立春之日替帥音官以省風土風氣和則土

固然音官習**寬大書** 漢立春之日下寬大之書後漢

天之象因時之序宜開發德號爵**助天生** 皇覽曰迎

賢命士流寬大之澤聖仁厚之恩**青陽雲翹** 歌青陽歌雲翹

春于東堂旗旄尚青田車載矛號曰助天生唱之以

此迎春之樂也**師** 開元禮立春祀青帝于東郊立

循行風俗 臧宣傳立春遣使者巡行

管河內葭草為**灰** 以候陽氣

存問**四時卒始** 天官書立春日四時之卒始也索隱

勞苦**書雲物** 分至啟閉必書雲物**三素雲** 雲洞真經立春

紫綠白雲為三元君三素飛雲乘入輿之輪上詣天帝

天子俟見再拜自陳某乞願侍輪轂三見元君之輦者

白日昇天唐試進士以此**剪綵花** 唐景龍中立春日

春日墜三素雲為題出此**綵燕** 歲時記立春剪綵為

枝**賜春旛** 唐立春日賜郎**綵燕** 歲時記立春剪綵為

傳咸**春盤生菜** 晉李鄂於立春日以蘆菹芹芽為菜

燕賦**春餅** 唐人立春日食春餅生菜號春盤今江南

迎新**春酒** 歲時記立春日以黃柑**五辛盤** 簇蔥韭姜

之意**洞庭春酒** 釀酒謂之洞庭春色**沐桃湯**

養生月莫白
正月之節食
五辛以辟癘
氣蒜葱韭
蕪薑也食
醫心鏡

椒為之亦以醬粥可過及進醬粥以導和氣

節令

雲笈七籤立春日清晨煮桃皮白芷青木香三物沐浴吉宜春歲時記立春日寫宜春二字貼于門

庭楣驅儼江南海俗于立春日祛拖鈎戲歲時記立春

以縵作篋纜相貫綿亘數里鳴鼓牽之按公輸子遊楚為載舟之戲退則鈎之進則強之名曰鈎強遂以

鈎為戲賜綵幡文昌雜錄唐制立春日賜三省官綵勝各有差

雨水正月中立春後十五日斗指寅為雨水正月日

在室雨水日在室宿之度去極一百一度表影天表影長五尺九寸二分日出卯出

入晝夜刻晝四十七刻夜五十三刻三候逸周書雨水之日獺祭

萌動日草木愆候獺不祭魚國多盜賊鴻鴈不來遠太陽

在亥雨水節大陽始過亥日木榮月山歌雨水始榮寅半

卦氣雨水寅之半其卦三山火黃玄首觀陰家土準漸入碗次五

三十一分一十三秒雨水氣應達陽家火準洪範數

泰入達初一日舍東北交陽家火亦準泰

行雨水初候柔雨水樂數雨水正月中三陽生三九

中候易雨水末候樂數二十七併體數則為五十七故太簇甲位雨水位分

泄汗卻疫素問雨水後三夫婦飲酒法天生意正月

一盃還房當月有字

青鳥司啓左傳杜預注青鳥倉菖始生冬至五旬七

土膏脉起文選正月土硯釋凍月硯釋凍狐不渡

物候

冰狐性多疑而善聽於冬至河冰合聽其堅則踐冰以渡及立春冰漸則聽知水聲遂不渡由是行人渡冰必視狐跡

司權

月卦三陽 地天泰 天大有 澤山咸 水火既濟 風山漸 天火同人 雷風恒 山風蠱

月建寅 晉樂志寅者津塗也 條風至 去冬至至四十五日 條風至一名融風

艮卦之寅方良化 寅東北艮方 八卦休旺 立春艮旺 風主筆 離沒坤成兌 五行生旺 金絕木臨官 十干終始 甲祿

休乾囚坎廢 支內藏干 甲木旺十六日一分丙 丙戌生丁巳成庚 支內藏干 火七日二分半巳土七

絕辛胎壬病癸敗 分野官屬 析木寅人馬宮 日二宿度 尾火虎十八度 分半 燕地幽州分野

其色 天月將 立春後太陽尚在子神后用事日躔亥 陽始過亥登明用事日躔 地月將 亥為登明正月 警之次寅用甲丙庚壬時 地月將 將姤警陰水

艮納丙火 艮質土位東北隸天任星應立春朔氣析 地之始幽州燕韓之野八白主治之 三氣行地 天機 宮功曹主宰之所星隸天樞納甲丙 三氣行地 類辰 論艮土音宮宿斗箕星隸天樞納甲于丙陽火地二 之陰正南位氣陽數耦質火音徵宿張翼應五月芒 種朔氣少陽相火三氣行地之始地分荆州楚分野 星隸天樞納卦配艮凡艮丙行龍布氣大榮橫富非 其乘 脉注經絡 肺脉立春手太陰 面部氣色 黃紅紫 者凶 脉注經絡 經雨水手太陰絡 面部氣色 吉正月 主天

日次

其色 天月將 立春後太陽尚在子神后用事日躔亥 陽始過亥登明用事日躔 地月將 亥為登明正月 警之次寅用甲丙庚壬時 地月將 將姤警陰水 艮納丙火 艮質土位東北隸天任星應立春朔氣析 地之始幽州燕韓之野八白主治之 三氣行地 天機 宮功曹主宰之所星隸天樞納甲丙 三氣行地 類辰 論艮土音宮宿斗箕星隸天樞納甲于丙陽火地二 之陰正南位氣陽數耦質火音徵宿張翼應五月芒 種朔氣少陽相火三氣行地之始地分荆州楚分野 星隸天樞納卦配艮凡艮丙行龍布氣大榮橫富非 其乘 脉注經絡 肺脉立春手太陰 面部氣色 黃紅紫 者凶 脉注經絡 經雨水手太陰絡 面部氣色 吉正月 主天

初一日雷履端于始元正元首元日書月正元日玉燭寶典正月為

端月一日為元日亦上日三元元月之元時之三始始猶朝也歲之朝月之朝日

之朝鮑宣疏日食于三始三朝孔光傳歲之朝三始易乾鑿度三微而成著三著而體

著成當此之時天地交萬物通也三微辨有三本

天有三統謂三微之月也明王者當敬始重本也禮

三正記三微者陽氣始施黃泉萬物動微而未著也

十一月時陽氣始養根于黃泉之下萬物皆赤赤者

盛陽之氣也故周為天正色尚赤十二月萬物始芽

而白白者陰氣故殷為地正色尚白也正月時萬物

始達乎甲而出皆黑人得加功故夏為人正色尚黑

不以二月後為正者萬物不齊三朔書大傳夏以平

莫適所統故必以三微之月也三朔明為朔殷以雞

鳴為朔周以夜半為朔歲元寶正始唐書履端元

故曰三朔亦曰正朔正始日正始之初首

正日崔正月初一日七

是謂正日先祀祖禘進酒降畢集家人以次列于

先祖之前子婦曾孫各上椒酒畢集家人以次列于

人正律曆志夏正正朝元旦正朔百虎通夏以十三

七始天地四時履新唐禮樂志正旦羣臣上千秋萬

之天中節道書正月一日天中改用夏正杜祐通典

月定秦遂為歲首七年長樂宮成制羣臣朝賀武四

-5 135 35 855" data-label="Text">

帝改用夏正亦在建寅之朔元日慶賀始于高祖四

始正義正月旦歲之始時天臘霍寔月令正月一日

人神氣年命其朝賀天明一統賦正旦百官朝賀

日宜求嗣祭先朝賀天下大小衙門拜闕民間私

相慶百戲蓮盆樂律志正旦大宴百戲蓮元旦迎竈

賀百戲蓮盆花盆隊舞勝鼓采蓮隊舞元旦迎竈

月令寶笈

神隱元旦三更先詣廚迎祀竈神

魁于門以避一年之祟設香案燈燭天地前五更家

又拜本境山河土地社稷祈禱再以上帝拜三光萬靈

宗族序長幼飲屠蘇酒食馬齒草天明祭農家所司

六畜之神仍以農具漁器等物以雞豚酒禮祭祈

拜方序長幼拜賀設醵饌自幼至長慶飲而退

節酬恩農桑撮要齋戒焚香烘炬禮拜天地神祇畢

拜節祀禱羣神遵生牋元旦迎竈釘桃符書響字掛

諸祠畢拜新年寅時田家照庭火北方庄家初一夜

飲屠蘇食馬草祛邪名照庭火何燒將過看向何方倒所向之方其年必

熟乃以大椽重舉拋去聽其聲則眾和曰一跌田禾

盛茂二跌五穀滿倉三跌六畜成羣四跌人口

和平如此隨口說不拘幾跌此庄家年事也

燒糞

家熟生事親元日子丑時燒糞

燒鵲巢事親畫元日取故

竈燒糞等令人倉庫不耗

竈燒糞等令人倉庫不耗

竈燒糞等令人倉庫不耗

竈燒糞等令人倉庫不耗

竈燒糞等令人倉庫不耗

今月...

賀節

全上元旦三更迎竈畢釘桃

符書響畫重明鳥貼門神鍾

符書響畫重明鳥貼門神鍾

符書響畫重明鳥貼門神鍾

符書響畫重明鳥貼門神鍾

符書響畫重明鳥貼門神鍾

符書響畫重明鳥貼門神鍾

符書響畫重明鳥貼門神鍾

符書響畫重明鳥貼門神鍾

符書響畫重明鳥貼門神鍾

符書響畫重明鳥貼門神鍾

符書響畫重明鳥貼門神鍾

符書響畫重明鳥貼門神鍾

符書響畫重明鳥貼門神鍾

符書響畫重明鳥貼門神鍾

符書響畫重明鳥貼門神鍾

符書響畫重明鳥貼門神鍾

符書響畫重明鳥貼門神鍾

符書響畫重明鳥貼門神鍾

符書響畫重明鳥貼門神鍾

符書響畫重明鳥貼門神鍾

...

...

...

...

...

...

...

...

...

...

...

...

...

...

...

...

...

...

...

...

...

...

...

...

...

...

...

...

...

...

...

...

...

...

...

...

...

...

...

...

...

...

...

...

...

...

...

...

...

...

...

...

...

...

...

...

...

...

...

...

...

...

...

...

...

...

...

...

...

...

...

...

...

...

...

...

...

...

...

...

...

...

...

...

...

...

...

...

...

...

...

...

...

...

...

...

...

...

...

...

...

...

...

...

...

...

...

...

...

...

葦桃穰惡

宋書歲朔常設葦茨桃梗噉雞段成式續于宮及百司之門以穰惡氣

漢舊儀難逐疫鬼立桃人葦索滄耳虎等滄耳蓋聲也

漸耳陰司鬼名元日門上書聲可息瘧又

裴漸書曰當今**虎頭畫門**

雜俎俗好于門上畫虎頭書聲字謂鬼名可息瘧癘

百病符

月令圖經元日日未出時朱書畫雞歲時記百病符懸戶上符即午日赤靈

于戶懸葦索于其上**重明鳥**

燕言堯時祗支國獻重明鳥一名重精能言雙

精在頂狀如雞鳴似鳳時解落毛羽肉翻而飛能搏逐猛獸虎狼使妖惡不為害節以瓊膏或一歲數來

或數歲不至國人皆掃門候之或刻木鑄為狀置門戶間辟邪今人元日刻木鑄金或圖畫雞于牖乃重

精遺**驅鬼符**黃帝元日畫鍾馗唐明皇元日講武疾疾不悅畫夢一小鬼

稱為虛耗云虛者空中盜人物如戲耗者耗人家喜事成憂俄一大鬼捉虛耗剗日劈而啖之云臣終南

山進士鍾馗也武德中不第解殿階次奉旨賜綠袍

弊之感恩自誓除天下虛耗上覺詔吳道子圖其像後垂正月圖之以厭鬼又見金

陵塚石誌宋慈母鄭夫人云**如願**歲時記正旦以糞中令如願採異記商人戴歐明常過彭蠡湖必投

供食祀神數歲不聞忽復過之有使者迎曰清湖君請見勿訝也渠所酬皆勿受但乞如願耳如其言果

得如願乃君之妾也商有所求悉能致之後因正旦如願晚起歐撻之走入糞壤遂失所在歐以杖打糞

堆喚如願後人元日雞鳴時輒往積壤間捶呼如願云使**除貧鬼**高陽氏子好衣敝食糜正月晦日送

窮鬼韓愈送窮文正月乙丑晦主人使奴結柙作燠車縛州為船載糗與糧三揖窮鬼而告之云云

州歲時記爆竹尺餘犯之則病寒熱名曰山燠州起于庭燎爆竹尺餘犯之則病寒熱名曰山

燥人以竹着火中燂州有聲即驚遁**烟火**宛署記燕

今人以紙製爆竹做之又名砲燂

製有聲者曰響炮高起曰起火中帶炮連聲者曰三汲浪不響不起旋遠地上者曰地老鼠築打有虛實分兩有多寡有花州人物等形者花兒名百餘種別以泥函者曰沙碓兒以紙函者曰花筒以筐函曰花盆總之曰烟火勳戚家有集百巧為一架分四門次第傳藝通宵○閩中有烟火名秦皇辯者以火炮及各花地鼠水鼠等筒懸成串凡數百相間之令一人提而逐一放落迸散其製甚奇屠蘇酒韻語陽秋飲屠蘇酒以祓瘟禳惡歲時記昔有人居草庵之中每歲除夕遺間里藥一貼令囊浸于井中至元日取水置酒尊名屠蘇酒合家飲之不病瘟疫○屠蘇一云孫思邈菴名注云屠割也蘇腐也屠蘇酒方大黃一錢六分桔梗去蘆川椒去核各一錢五分白朮桂心各一錢八分烏頭炮去皮臍一錢吳茱萸一錢二分防風去蘆一兩右共咀片絳囊盛懸井中或水缸中除夕製至元日寅時取出以無灰酒煎四五沸取飲自幼及長又作餘酥

椒柏酒 崔寔月令元日進椒柏酒總是玉衡星精服之令人

却老柏是仙藥注顏却病尊卑次列以年少者為先各飲畢遂獻尊長壽董勛曰必先自幼者少者得歲先以增壽老者**梅花酒** 崔寔月令元日長命盃前朝元失歲後以延壽**五薰盤** 周處風土記月皆曰祝壽又曰辟邪陳信詩**五薰盤** 正元日五薰煉形注五薰五辛也辛所以發五臟氣謂大蒜小蒜芸薹胡荽之屬云飲酒茹葱以通五臟**煉形** 正敬五辛菜人各吞雞子一枚謂之煉形葛仙云正日吞雞子赤豆七枚辟瘟歲時記梁有天下不食葷自此不復**膏粥祀門戶** 麻豆禳邪五行書元日用麻食雞子**膏粥** 祀門戶**麻豆禳邪** 五行書元日用麻粒共撒井**吞赤豆** 元日吞赤小豆七粒服椒酒一盃中辟疫邪却病辟邪便民書云元日舉家大小面東各吞赤小豆三七粒**交牙餉** 元日食餉糖蒼以薑汁送下則一年無疾**桃仁湯** 歲時記五行之精水元日服蒼木湯又沐浴**桃仁湯** 元日服之辟百邪及焚之却病辟邪無瘡

月令廣義 五月 庚子 庚子 庚子

桃湯 風土記元日長幼拜賀浴五木湯 道書以青木
進椒酒飲桃湯及柏酒 香為五香亦

云五木因其一株五根一莖五花一枝五葉一梗五
節故云元日以之煮湯沐浴令人至老鬚髮黑又五

煎沐浴辟邪去頭風如無蘭香以甘松代之 **折松**
董勛云歲首折松枝 **進酒降神** 四民月令正月旦

枝 男七女二以為藥飲 **進酒降神** 舉家大
小環坐子孫獻椒 **獻壽** 大唐六典元正一日帝御太

酒于尊長稱壽 **獻壽** 極殿百官朝集諸王陪位太
子獻壽次上公次中書令奏諸州表黃門侍郎奏祥

瑞戶部尚書奏貢獻禮部尚書奏諸蕃貢獻太史令
奏雲物侍中奏禮畢然後中 **御前貢士** 唐書劉承慶

書令又與供奉官獻壽拜 **御前貢士** 疏曰天下貢
物元日皆陳在御前伏請貢士元日列 **大饗** 唐宣宗

侍方物之前以備充庭之禮制曰可 **大饗** 元日大
饗含元殿盧鈞年八十進退如儀舉朝咨歎次年元

日柳公權年亦八十綿德稱誤被彈老而受辱人皆

惜 **九賓樂** 漢官典職正旦天子行陽 **漢魏晉儀** 晉書
德殿作九賓樂觀諸樂舞 漢儀

有正會禮正旦夜漏未盡七刻鐘鳴受賀公侯以下
執贄來庭二千右以下升殿稱萬壽後作樂宴賞魏

武都鄴正會文昌殿用漢文儀 **晨賀晝會** 晉書晝會
設百華燈晉氏更定元會儀 用晝七刻

謂之晨賀晝漏上三刻 **獸尊旌直** 三國志魏武用漢
百官奉壽謂之晝會 儀元日百官上壽

設白獸尊于庭有獻直言者發 **奉壁** 漢正月朝賀三
尊飲之白獸豕也 能觸邪 公奉壁上殿嚮

御座北面太常使贊 **陳貢篚考善惡** 唐書天下朝集
之帝坐乃前進壁 三考一見皆以

元日陳貢篚集于考堂唱其考第進賢簡不才 **長**
十月上詣三公十一月禮見會尚書省應考績事

春醮 元朝正月朔日建醮 **獻鳩** 列子邯鄲民正月旦
于長春宮歲以為例 獻鳩于簡子厚賞而

放之示有恩也客曰民知君欲放之故競而 **放雀** 邯
捕之死者眾矣君而欲生之不若禁民勿捕 **放雀** 邯

手令賈氏 正月廿六 日次

民元日獻雀于趙王趙王大悅放之示有生子順日
 此委巷鄙事非先王之法○孔叢子亦作放鳩蓋一
 事而兩也**放鳩**三齊略萊陽有智井沛公避項羽逃于
 書異也**放鳩**井中時雙鳩集井上人謂在井羽曰井
 有人鳩不集沛公遂免難故**除殺雞雀**成帝正旦除
 漢正旦放鳩○晉音鴛
陳翔糾儀後漢天將軍梁冀正旦朝賀威儀不整侍
 御陳翔奏請收冀案罪時朝野共奇之
會計吏王渾集詔正旦會四方計吏訪問陳觀禮樂遠
 議曰正始之初有識**慎毀器物**漢書疏正月朔日尚
 之士於是觀禮樂**慎毀器物**恐毀敗器物何況于
 日虧**賜溲醢酒**咸康起居注十二月詔正旦講經重席
 東觀記侍中戴憑正旦朝賀帝令羣臣說經史相難
 詰義有不通輒奪其席以益通者憑遂重坐五十餘
 席京師語曰解**顯帝曆宗**晉志顯帝以孟春正月為
 經不窮戴侍中**顯帝曆宗**元其時正月朔旦立春五

星會于天歷營室也冰凍始泮蟄蟲始發雞始三號
 天曰作時地曰作昌人曰作樂鳥獸萬物莫不應和
 故顯帝聖**九醞**西京雜記正月旦作酒八月成名曰
 人曆宗也**九醞**耐一日九醞一曰醇耐皇帝祀宗廟
 八月**斥佞人**吳良為郡吏歲旦入賀門下掾舉觴諂
 飲耐**斥佞人**稱太守良厲聲曰邪佞欺諂勿受其觴
 太守奇之轉為功曹恥不調東**諫銀鐙**南齊蕭**元日**
 平王蒼聞而辟之薦拜議郎
雪舊唐書長壽二年元日大雪上謂羣臣元日雪百
 穀豐此語有何故實姚壽曰汜勝之書雪是五穀
 精又宋武帝大明五年瑞雪上曰朕心存百姓**元始**
 如得年豐歲稔可為大瑞雖獲麟鳳何用哉
授金書元始天尊登九玄傳**玉帝朝**天神地祇朝**老**
 大帝君以太極金書
君降現太上老君**彌勒佛誕日**藏經是日**純陽真人**
 玄元皇帝
成仙正陽鍾離真人降廬**元旦祭**朱子曰元旦在官
 山度呂洞賓成仙日
 日次

不得精專于祭祀某鄉里却止于鏤五色土易通卦

除夕前三四日行事更在斟酌也

五更正衣冠于家庭中爆竹貼餛飩上壽餛飩俗名

畫雞鏤五色土于戶上厭不祥

元旦晨起當家者率妻孥羅拜天地祖

禰作匾食奉長上為壽以次交相酬賀

粉窩卜水除

作米粉窩十二枚有閏月作十三枚擺于甕中蒸至

飯熟取出驗之第一個中有水則主正月有水水多

則雨水亦多逐月驗

燒阡張宛署記燕城元日以阡

撤而焚之惟佛前則供以果麪阡張至元

宵罷乃焚之阡張者鑿紙為條冥錢同類

季幡事物紀原

歲日刻青繒為小幡樣重累凡十餘相連綴以

簪之此漢之遺事也俗謂之季幡近更以五色

絲鵝

蠟燕金門歲節洛陽人家正旦

飛蛾蝴蝶麥蚱草蟲大如掌小如錢呼為鬧穰穰

大小男女各戴一枝中貴人有插滿頭相競者

季珮清異錄咸通俗元口佩紅絹囊內裝人參豆大

一瓣嵌木香一二釐起時服日出方止號迎季

珮敷于散絳囊佩藥以辟百邪劉謂正旦至市見一

書家師以絳囊裹藥至見鬼處鬼悉辟易所以市俗效之

彫胡飯韻府揚州彫胡

傳相邀迎飲酒賀節號為

雲開節岳陽風土記岳州

宴飲相慶至十二日始

鵠巢避兵墨子秘要元日取

罷謂其日為雲開節

以避兵撒門響室置香燈于甕門注水滿鑑置杓

裏以避盜賊

于水虔禮拜祝撥杓使旋隨柄所指之方抱鏡出門

密聽人言第一句即是卜者之兆如有同卜者以鏡

遞執即是彼兆三人五人觀氣先後素問岐伯曰夫

皆傳鏡為主宜夜靜卜之

止有位常以正月朔平旦視之觀其位而
知其所在運有餘其至先運不及其至後
藥巴正旦侍朝大會向西南巽酒曰臣本縣成都失
火故巽酒為雨以滅之越期報至得雨皆酒氣漢桓
帝朝藥化鵠被誅南康記治中盧耽少學仙術解飛
拜尚書化鵠被誅騰常赴元會至晚不及朝列化為
白鵠至閣前徘徊欲下威儀以帝擲之得隻履朝正
使朝賀曰外官皆入京坐覓孟嘉中覓孟嘉歷觀以指
之亮欣然阮瞻會親友瞻元日謂親友曰人生如風
大笑奇之

明年今日再開李女歸寧李晟治家嚴厲女適崔氏
此會誰是強健椒花頌曰璇穹周回三朔肇建青陽散
進歲旦酒西陽雜俎梁主詔賜羣臣歲椒花頌曰璇穹周回三朔肇建青陽散
陳氏元日獻椒花頌曰璇穹周回三朔肇建青陽散
輝澄景載煥美哉靈葩爰采爰獻聖容皎皎永壽千

萬三元頌唐太宗藉田大赦賜醪畢朝羣
安銘曰肇惟歲首月正元元日詩隋煬帝三元建上
日厥味惟新蠲除百疾元日詩京六佾宴大成朱
庭容衛肅青天春氣明朝光動劒彩長階分坼聲酒
闌鐘磬息歡觀禮樂成唐太宗條風開獻節灰律動
初陽顏師古七政璇餞臘迎春焦氏類林宋人賀正
衡始三元寶曆新餞臘迎春焦氏類林宋人賀正
季玉燭寶典洛陽人家元會詩蕭懿帝宮通夕燎天
正旦造絲雞燕粉荔枝元會詩門拂曙開瑞雲生寶
鼎榮光火城百官珂傘列燭至五六百炬謂之火城
上露臺火城百官珂傘列燭至五六百炬謂之火城
宰相後至眾花雪殿庭以為瑞於是公卿並作花雪
皆滅燭避之

詩春桂花廟聞桂花香遊人雜沓分趨左右樹二公
各擗得已開桂一枝眾皆詫異之持花出門羣兒
歌曰一布政一知府撥高魁花到手眾問之兒曰信

各擗得已開桂一枝眾皆詫異之持花出門羣兒
歌曰一布政一知府撥高魁花到手眾問之兒曰信

歌曰一布政一知府撥高魁花到手眾問之兒曰信

歌曰一布政一知府撥高魁花到手眾問之兒曰信

歌曰一布政一知府撥高魁花到手眾問之兒曰信

歌曰一布政一知府撥高魁花到手眾問之兒曰信

歌曰一布政一知府撥高魁花到手眾問之兒曰信

歌曰一布政一知府撥高魁花到手眾問之兒曰信

歌曰一布政一知府撥高魁花到手眾問之兒曰信

歌曰一布政一知府撥高魁花到手眾問之兒曰信

歌曰一布政一知府撥高魁花到手眾問之兒曰信

歌曰一布政一知府撥高魁花到手眾問之兒曰信

歌曰一布政一知府撥高魁花到手眾問之兒曰信

歌曰一布政一知府撥高魁花到手眾問之兒曰信

歌曰一布政一知府撥高魁花到手眾問之兒曰信

歌曰一布政一知府撥高魁花到手眾問之兒曰信

口戲耳二公同中正德戊寅進士蔣朱旛護花博異記崔

名南金官知府王名大用官至布政朱旛護花博異記崔

元徽遇數美人自謂李氏桃氏石錯錯封十八姨諸

女伴曰每苦惡風常求十八姨相庇處士每歲旦作

一朱旛圖日月五星則免雀從之其日金枝燈鄴中

暴風拔木而苑中桃李石榴等花無恙秦正月朔設燈

虎正旦殿前設金枝銅燈百華燈樹秦正月朔設燈

百二十枚名金枝華燈秦正月朔設燈

月為正○漢元狽猿朝廟釋史道州有舜祠凡遇正

會設于文昌殿狽猿朝廟漢書正

旁跳踉躑躅凡五日而後去次狽猿亦舍利戲漢書正

如之三日乃去土人謂之狽猿朝廟漢書正

幸陽德殿作九賓樂舍利從東來戲于庭入殿前激

水化成比目魚跳躍激水作霧化成黃龍高八十丈

出水戲于庭以兩大絲纏繫兩頭中間相去百丈兩

媚女對舞行于纏上道逢兩肩不傾又踏躡屈身藏

形于斗中鐘磬並聖樂畢作高狽戲通典梁有高狽

魚龍曼衍黃門鼓吹三市通典梁有高狽

索者是也亦曰踏索又有弄碗設幻入戲漢永寧元

物諸伎後漢天子正旦受賀演此幻入戲漢永寧元

揮國王獻樂及幻人能吐火自支解易牛馬頭明年

-5 100 35 850" data-label="Text">

元會作之于庭安帝與羣臣共觀大奇之諫議陳善

朱旛護花博異記崔

名南金官知府王名大用官至布政朱旛護花博異記崔

元徽遇數美人自謂李氏桃氏石錯錯封十八姨諸

女伴曰每苦惡風常求十八姨相庇處士每歲旦作

一朱旛圖日月五星則免雀從之其日金枝燈鄴中

暴風拔木而苑中桃李石榴等花無恙秦正月朔設燈

虎正旦殿前設金枝銅燈百華燈樹秦正月朔設燈

百二十枚名金枝華燈秦正月朔設燈

月為正○漢元狽猿朝廟釋史道州有舜祠凡遇正

會設于文昌殿狽猿朝廟漢書正

旁跳踉躑躅凡五日而後去次狽猿亦舍利戲漢書正

如之三日乃去土人謂之狽猿朝廟漢書正

幸陽德殿作九賓樂舍利從東來戲于庭入殿前激

水化成比目魚跳躍激水作霧化成黃龍高八十丈

出水戲于庭以兩大絲纏繫兩頭中間相去百丈兩

媚女對舞行于纏上道逢兩肩不傾又踏躡屈身藏

形于斗中鐘磬並聖樂畢作高狽戲通典梁有高狽

魚龍曼衍黃門鼓吹三市通典梁有高狽

索者是也亦曰踏索又有弄碗設幻入戲漢永寧元

物諸伎後漢天子正旦受賀演此幻入戲漢永寧元

揮國王獻樂及幻人能吐火自支解易牛馬頭明年

-5 620 35 850" data-label="Text">

元會作之于庭安帝與羣臣共觀大奇之諫議陳善

朱旛護花博異記崔

名南金官知府王名大用官至布政朱旛護花博異記崔

元徽遇數美人自謂李氏桃氏石錯錯封十八姨諸

女伴曰每苦惡風常求十八姨相庇處士每歲旦作

一朱旛圖日月五星則免雀從之其日金枝燈鄴中

暴風拔木而苑中桃李石榴等花無恙秦正月朔設燈

虎正旦殿前設金枝銅燈百華燈樹秦正月朔設燈

百二十枚名金枝華燈秦正月朔設燈

月為正○漢元狽猿朝廟釋史道州有舜祠凡遇正

會設于文昌殿狽猿朝廟漢書正

旁跳踉躑躅凡五日而後去次狽猿亦舍利戲漢書正

如之三日乃去土人謂之狽猿朝廟漢書正

幸陽德殿作九賓樂舍利從東來戲于庭入殿前激

水化成比目魚跳躍激水作霧化成黃龍高八十丈

出水戲于庭以兩大絲纏繫兩頭中間相去百丈兩

媚女對舞行于纏上道逢兩肩不傾又踏躡屈身藏

形于斗中鐘磬並聖樂畢作高狽戲通典梁有高狽

魚龍曼衍黃門鼓吹三市通典梁有高狽

索者是也亦曰踏索又有弄碗設幻入戲漢永寧元

物諸伎後漢天子正旦受賀演此幻入戲漢永寧元

揮國王獻樂及幻人能吐火自支解易牛馬頭明年

-5 850 35 950" data-label="Text">

元會作之于庭安帝與羣臣共觀大奇之諫議陳善

兒事親書小兒未痘者以乾葫蘆藤絲一握煎湯密

勿令兩人天倉開日宜學道雞日雞是日晴則宜雞

日神雷連事忌通致元日不討火

初二日速喜龍禁小佛生藏經寶聖賜摘秦阿房官

犬日二日栽竹山居四要正月

初三日赤口星斗降現北斗翼聖真君降上正三節

壽聖節田家五行上正三節初三日也尊歲首故稱

宋英賜醮通致大中祥符元年正月三日天書降大

漢制也漢律三人以上無故飲酒天下賜醮三日蓋豬日三日萬神都

會秋夫月音斐月三日生

景陵宣宗章皇帝忌宣德

初四日小吉天休開基節王晨大道君登玉上昇重

全真開

開天紀元日大明太祖皇帝于吳二年正月初四

改為大明羊日四日

初五日空仙佛藏經大慈佛生上原陵獨斷

以正月五日畢供後主王仲甫二真人飛昇月忌逐月

初六日大安定光佛生江州白馬日六日

初七日

雷連長星四不

人日

七日

上會

七日 上會 聖

真

北極玄天真人飛昇名精行

招牛馬

太平御覽 帝問董助禮

俗對曰一日雞至七日人正旦畫雞貼于門七日貼

人勝節

刑于此日晨至門前呼牛羊雜畜令來

人勝節

乃置粟豆于灰撒之宅內以招牛馬

荆楚歲時記

傳自漢魏迄晉劉臻妻陳氏綵勝金人

荆楚歲時記

益飭花勝之巧上人勝于人綵勝金人

荆楚歲時記

綵美翦綵勝為人或縷金為人貼屏風戴

七菜羹

頭髻或以相遺取新年入舊從新之義

七菜羹

記揚雄賦云五肉賜綵勝中宗景龍三年人日上御

賜綵勝

七菜羹 人勝令學士賦詩景龍四年人日宴大明殿賜

賜綵勝

王公以下綵縷人勝又觀打球羣臣應制

詩遊八

陣磧 夔州俗重諸葛武侯以人日傾城出入陣磧上

陣磧

謂之踏磧婦人拾小石有竅者貫以綵索繫于

陣磧

是日府時宴于磧上

油

觀其文以驗一歲豐歉

雞子

江南峨眉磧上擊小鼓

安仁會

唱竹枝歌作雞子卜

安仁會

詩云正月七日厥日惟

名下無虛士

人策我良駟陟彼安仁

名下無虛士

詩曰入春纔七日離家已二年南人嗤之口是底言

語誰謂此虜解作詩及誦人婦落雁後思發在花前

-118 118 38 668" data-label="Text">

乃喜曰名下

-118 668 38 850" data-label="Text">

玉局治

-118 118 38 668" data-label="Text">

固無虛士

-118 668 38 850" data-label="Text">

玉局治

-118 118 38 668" data-label="Text">

張天師乘白鶴來至此有局脚玉床自地而出太上

-118 668 38 850" data-label="Text">

昇座為道陵說南北斗經去而座隱地中因成洞穴

-118 118 38 668" data-label="Text">

故名玉局

-118 668 38 850" data-label="Text">

祈蠶

-118 118 38 668" data-label="Text">

治應鬼宿

-118 668 38 850" data-label="Text">

祈蠶

-118 118 38 668" data-label="Text">

藝苑雌黃古人以正且畫雞于門謹始

-118 668 38 850" data-label="Text">

登高

-118 118 38 668" data-label="Text">

也七日貼人于帳重人也餘日不足勝

-118 668 38 850" data-label="Text">

登高

月令廣義 正月令

有登**梅花粧**宋武帝女壽陽公主人日臥于含章閣高詩人效之遂增飾巧

製貼面名壽陽粧**華勝**賈充李夫人典戒造華勝相

戴勝**人日朝謁**太宗勞鄭公曰卿今日矣**煎餅**唐六典膳

食料謂正月**薰天**述征記人日煎餅謂**穰鬼車**類聚

七日煎餅**穰鬼車**類聚

鬼車惡鳥鴟鴞之屬曰鵬曰鴟鴞曰訓狐同類也入

人家則凶賈誼賦之其肉甚美可為羹臠晝日其目

無所見夜則飛吸蚊蟲好食人爪甲則知吉凶凶者

輒鳴于屋上知其有咎蓋人除指甲埋之戶內忌此

也一名夜遊女好與嬰兒作祟故嬰兒衣不置星露

下畏之也春夏之交稍遇陰晦則飛鳴而過嶺外尤

多愛入人家鏢人魂氣或常滴血血滴之家必凶咎

歲時記正月七日多鬼車鳥家家槌門打戶換狗耳

滅燈燭禳之**七日詩**九重中禁起**市忌**正月七日不

悔聖俞有詩**七日詩**九月中禁起**市忌**正月七日不

初八日**龍禁上八日**是日雨應元宵亦雨**穀日**是日

主有歲**示現聖誕**觀音菩薩示現○江東聖誕○

夜雨吉**立春綵花**唐景龍年正月八日立春官內

五殿闍羅**立春綵花**出綵花賜近臣武平一應制詩

王韓生日**成帝手勅批更賜花一枝以踏青**蜀俗正月八

成帝手勅批更賜花一枝以**踏青**蜀俗正月八

所賜學士花並令插在頭**踏青**蜀俗正月八

正月令

人日臥于含章閣

益映其媚後

形取王母

唐六典膳

類聚

事文

類聚

事文

類聚

事文

類聚

事文

類聚

事文

類聚

事文

類聚

事文

類聚

事文

類聚

事文

浴是日沐浴
令人齒堅

十一日
空

永陵孝恪皇太后忌
嘉靖杜后不忌
嘉靖十三年

十二日
大罷雲開節
岳州俗
見元日

十三日
雷神聖
道經三元集聖之辰
劉猛將生
名烈掛塔燈
西華錄
張拜崖

帥蜀增十三夜
燈為掛塔燈

十四日
速喜龍
試燈山
夢華錄正月十四日車
駕幸岳觀遊歸試燈山
試燈

宛署記燕京十四夕試
燈十五正燈十六罷燈
三官降
戒夫
爆穀卜
吳俗是
米穀爆釜中名曰李羅人各占一
摸瞎魚
宛署記燕
歲休咎又名卜雷蓋音與李婁同
都燈市羣

兒牽繩為圓城空其中方丈城中二兒輪以帕蒙目
一兒持木魚時敲二聲旋易其地以誤之蒙兒聽聲
猜摸以巧遇奪魚為勝則拳擊執魚兒
出之城外而代之執魚輪入一兒摸之
祀太乙
漢祀
以昏徹明神隱十四夕點燈起以祀太乙至十六日
止用糯米圓不落角以祀之燈下兒女聚食為之慶
元灌郎神
全上燈時請灌郎神以桶盛水取大石以
黃泥塗之安桶于上眾男子請曰一請灌
郎神灌郎神二請云云隨口所說至于十請令兩人
扛之其石隨桶而起謂之神來矣若見婦人即落下
此村童之請高郎
全上燈時南方婦人以草一莖插
節戲也
頭上抹之取其熱氣雞下
燈時雞卜用雞一隻狗一
請草粘之至以卜事
又祭獨取雞兩眼上骨有孔綻裂似
七姑
燈時羣女
人物形則吉異狀則凶今嶺南尚行
之相和以請之神來即能拜以秤之則重
箕姑帚

月令廣義
正月令
日文
五卷共

姑吳俗謂正月百州俱靈故于燈時備諸祠卜之戲
如箕姑則以筭箕插筋蒙以巾帕請之至則兩手托
其胸能寫字能擊人或但春舉以應卜者所叩又謂
姑以散帚繫裙以卜事竹姑葦姑各一筋對擡兩端相
至則能起臥以占事
向如昇輿狀變楮禱之神至以雙篋中合相夏為兆
惟人所占以數多寡為驗或能鼓其中謂之開花也
葦姑以鍼對穿一線請之神至則鍼尾相合為
亦同鍼姑以卜巧拙占吉凶舊說魏文帝美人薛
妃鍼術入神能暗室剪裁故後丑女
子祀之以卜巧○鍼俗作針指
十五日赤上元正月十五為三元
元夜燈夕三官朝天
張元精二真人飛昇之辰上元十天靈官神仙兵天
馬與上聖高真妙行真人同下降人間考定罪福天

官賜福上元天師誕日
師張道陵建武十年生于天

山日佑聖誕命真君鄉飲酒禮
大明會典各府州縣是

惟我長幼各相勸勉為臣盡忠為子盡孝長幼有序
凡我兄弟恭內睦宗族外和鄉里無或廢墜以忝所

生○各鄉民間鄉飲有典禮而無辭合遵此訓
山皇明通紀永樂十季正月元宵賜百官宴聽臣民

午門示御製使儒臣奉和時尚書夏原吉持其母往
觀鰲山上聞之曰賢母也命中官齋鈔二百錠即

其家賜之大明一統賦注元宵作鰲山與民同樂
金吾弛禁普天下皆作燈市以糖圓油餅為節食放

燈祀到明徐堅謂今人正月上辛祀太乙甘泉以昏時張
燈迎后春明退朝錄上元張燈或曰漢祀太乙故事

梁簡文帝列燈陳後主元壁殿遙詠詩唐明

月文

皇先天中東都設燈文宗開成中以金吾弛禁漢執

燈迎太后則是唐以前歲不常設金吾

之官掌禁夜行惟正月十五夜勅傳柑節明皇雜錄

池禁前後各一日又謂之放夜上元夜御

燈樓貴戚例有黃柑燈樓全上上在東都上元夜移

相遺謂之傳柑節上元夜移

絕結繒綵為燈樓三十間高百五十尺聖以珠玉風

至鏘然成韻其燈為龍鳳虎豹之狀說郭唐明皇正

月十五夜于長春殿臨光宴白鷺轉花黃龍吐水金

鳧銀燕浮光洞攢星閣皆燈也奏月分光曲又與葉

法善遊汾州俄綵樓宋朝會要太祖初建南都盛為

還而歌舞未終綵樓招徠天下富商以實國本

元宵張燈多至十日狄青破虜狄青宣撫廣西時儂智

除日後約以五日大張燈首夜享將佐次夜享眾軍官一鼓青

山上元大張燈首夜享將佐次夜享眾軍官一鼓青

稱疾輒起令孫元規暫主席數使勞坐客至曉未敢

退忽報是夕三鼓樂昌合鏡陳樂昌公主徐德言之

已破崑崙賊矣妻也陳政亂時相決乃

破一照人執其半約他日以正月望日賣于都市及

陳亡公主入越公楊素家德言流離數載至京是日

公主令蒼頭賣半照高大其價德言引至寓居出半

-5 125 35 850" data-label="Text">

照合之仍題詩曰照與人俱去照歸人不歸無復姮

月中人晉尹思元夜坐

次新官對舊官笑啼俱不敢屋中遣兒視月

方驗作人難遂歸江南諧老今季當大水

中有異物否兒曰月中一人披蓑帶鋤今季當大水

思自視日月中人乃帶劔仗矛當大亂三十季後小

清耳後登高石虎鄴中記正月十五有登高之會

果然隋文帝于正月十五登高時元胄不在

即令馳名之謂曰公與漁陽糝過曹公謫禰衡為鼓

外人登高不若就朕也更正月半試鼓衡

揚枹為漁插柳祀門歲時記以楊柳枝插門隨枝所

陽糝過插柳祀門指仍以膏粥望日祭門及酒脯

飲食豆粥插箸禱祀蠶娘續齊諧記正月半作白粥

祀門戶凡兩薦膏祀蠶娘顯異錄吳縣張

日次

正月

正月

正月

正月

正月

正月

正月

-5 625 35 850" data-label="Text">

正月

成夜見美婦立宅東南謂曰此地是君蠶室正月十
五當作白粥泛膏于上祀我當令君蠶百倍後果然
迎紫姑 李景納為妾其妻妒之正月十五陰殺之于
廁中天帝憫之命為廁神故世人作其形夜于廁間
迎祀以占眾事俗呼為三姑異苑垂有紫姑女古來
相傳是人妾為大婦嫉歿于正月十五夜後人作其
形祭之曰子胥不在曹夫亦去小姑可出捉者覺動
是神來矣以占眾事○**迎衣帝女** 洞覽記有神自稱
胥名也曹夫大婦也
生好音樂正月十五可以**戚姑** 唐俗元宵請戚姑之
衣見迎記為紫姑之事
于廁故凡請者詣廁請之
今俗稱七姑音近是也
禱以儀以糯穀一握爆之占其稻色自早晚禾
各爆一握分數斷高下以下收成占人口亦然**佛法**
大明 僧史略佛法本傳自西域十二月三十日是北
方正月望謂之大事變日漢明帝令燒燈表佛

法大明也事物紀原云因漢武帝祭五峙通夜**婆陀**
設燎取周禮司燿燒燎照祭祀東漢以為佛事
燈 舊唐書先天二年正月望胡僧婆陀請夜開門
元年大酺上御安福門樓觀百**燈輪** 先天二年正月
司婆宴以夜繼晝月餘乃罷
夜于安福門外作燈輪高二十丈衣飾金銀錦繡燈
五萬盞宮女豔粧千餘人妓女粧束士女雜沓燈輪
下豔歌**三夜放燈** 七修薈元宵三夜放燈起自唐玄
三日夜
燈上元乃三宮下降之日**放禁三夜** 唐睿宗元宵許
故從十四至十六夜放燈
燈明如晝輦下記先天初上御安福門觀燈太常作
歌樂出宮女歌舞令朝士能文者為踏歌聲調入雲
○朱梁開平**五夜元宵** 宋乾德五年增十七十八兩
中詔開三夜
夜江鄰幾雜志京師上元放燈三夕錢氏納**諫罷張**
士進錢買兩夜今十七十八燈因錢氏而添

正月十八日次

燈元英宗元年元夕欲張燈結綵樓于宮中時居喪張養浩上疏諫帝怒既而曰非希孟不敢言即罷

之賜養浩金**弛禁放燈**通攷開封府正月放燈則籍幣以旌其直

文惠公為守名少季諭曰尹以惡人待汝汝安得為善吾以善人待汝汝其為惡邪因縱之凡五夜無一人犯

上元燈盛春明退朝錄上元燃燈唐以前不常法者中元下元御東華門而上遊觀獨盛容齋隨筆太平興國五年中下元併張燈至淳化元年始罷中下

元**觀燈賜酒**宋宣和中士女觀燈者賜酒一盃有夫謝詞曰歸來恐被兒夫怪

女不觀燈閩範注宋諺云頭賜金盃作証盟上賜之

男不**麪**戲卜開元遺事都下上元日造麪以官看春**麪**戲卜位帖子置其中熟而食之以得高下相勝為戲歲時記

鬪火蛾洛陽記上元造燈籠錦行麵蟹即厚皮饅頭

錄仁宗張貴妃侍上元宴有燈籠錦**玉梁糕**王燭寶上怪問之對曰文彥博所獻上不樂

人家上**琉璃毬**歲時記吳中元**角抵戲**隋都邑民俗元製食

諫禁**擊毬戲**淮南王上元三夜燈火排戶命河而壯止之

之方**馬上樂**神龍之際士民**廣陵觀燈**幽怪錄開元罷

望日帝謂葉法善天師曰今夕何處最麗對曰廣陵帝曰何術以觀之葉遂化虹橋起殿前閣闌若畫帝

步而上太真高力士及樂官數人從行頃至廣陵寺觀陳設之盛光灼基殿士女鮮麗仰面曰仙人現雲

中帝勅伶官奏霓裳**西涼燈影**葉法善曰西涼燈亦一曲數日廣陵奏至

霄漢俄而及地睹影燈亘數十里**太乙青藜**焦氏類以鐵如意易酒翼日驗之非謬

外傳云上元夜人皆遊賞向獨在家讀書太乙神以青藜照向注王介甫和上元詩不知太乙遊何處定

月令廣義 正月令 日次 卷之三

月令廣義 正月令 日次 卷之三

月令廣義 正月令 日次 卷之三

把青藜 **擲杖化橋** 逸史上元夜羅公遠擲杖化橋唐

獨照公 玄宗遂遊月宮集異記及廣德神

異錄謂過潞州城明皇雜錄 **撒荔枝** 影燈記唐玄宗

謂至西川俱與幽怪錄異 元夜撒紅錦荔

枝令官 **百枝燈樹** 韓國夫人置高八千餘

人競拾 尺豎之高山百里皆見 **千炬燭圍**

楊氏子弟元夜各有千炬燭圍 楊氏五宅夜遊楊

氏奴鞭揮廣寧公主衣墮馬因搗駟馬 釋昌裔上令

殺楊家奴一人昌裔停官楊氏益橫 時謠 **千燈影** 歲

曰男不封侯女作妃君看女却是門楣 長燈詩

記洛陽人家上元以燈影多者為上其相 長燈詩

勝之辭曰千影萬影各家造芋郎君食之 長燈詩

護守福州上元日命民間一家點燈七盞 陳烈作大

燈長丈餘大書云富家一盞燈太倉一粒粟 貧家一

殘燈父子相對哭風流太守知不知 猶 **微服觀燈** 唐

恨笙歌無妙曲君謨見之還輿罷燈 中

宋景隆年上元夜帝與韋后微服過市縱觀 因幸蕭

至忠之第是夕宮女數千看燈多有亡逸者 一說

韋安石長寧 **鶴林遊** 趙蝦携姬元夜遊鶴林遂為浙

公主之第 帥奄去明年蝦及第以詩感之

浙帥遣一介婦之途次橫水驛相遇問知之 蝦就

昇揭簾視之姬抱恨慟哭而卒遂葬于橫水陽 奕

線兒

神隱北方婦女之戲請奕線兒以一女子 以被

明騎鶴下瑤臺如此叫駭久之其人乃昏忽有 神附

其體而善舞但問其禍福惟以手指示之終不 言有

捏怪者假為之羣女大 **御筵烟火** 齊東野語穆陵初

笑以為戲終夜不睡 年上元日燕恭聖

太后既而燒烟火有地老鼠徑驚太后拂衣 徑起罷

宴意頗疑怒穆陵恐甚遂監繫排朔巨壘黎 明謝罪

太后 **空男蟬** 歲時記都人上元作

原之 禱天樞 影燈記梁

髮變如血卜曰元夜食牛肺 上元中氣 張衡月惟中

犯天樞巡使夜行禱謝可免 氣日則上元

元神日 真經是日人神滿 **舍利放光** 西域記摩竭陀

身切戒夫婦同寢 國正月十五僧

月令廣義

正月令

日次

卷之三

五卷三

五卷三

五卷三

五卷三

五卷三

俗雲集觀佛舍
六祖薙髮法寶壇經
真人飛昇金精山張

靈源中嶽真人通攷王玄甫學道于赤城霍山服青精

元年正月十五日空中傳言玉帝元夜詩蘇味道

遣羽車迎乘龍升天為中岳真人元夜詩蘇味道

星橋鐵鎖開暗塵隨馬去明月逐人來遊妓皆穠李

行歌盡落梅金吾不禁夜玉漏莫相催九陌連燈

影千門慶月華月光三五夜燈焰一重春

連畫色燈影雜星光十分桂魄千門爽萬斛蓮花

一夜開樓臺絕勝空春苑燈火還同不夜

城燈嫌月淡連天照花怯春寒

十六日小吉四落燈夜歲候

官私不開倉庫張說詩上月今朝滅流走百病

傳耗磨辰還將不事事同醉俗中人走百病

六為燈夕盛于元夜士女打鬼戲

連袂出遊名曰走百病打鬼戲

集市中為戲首以一人為鬼繫繩其腰眾兒共牽之

相去丈餘輪次躍而前急擊一拳以去名曰打鬼

出不意不得為繫者所執一或執即謂為被鬼所執

開然其笑捉代繫者名曰替鬼更繫更擊更執更代

有久繫而不得代者有得代而又繫者有終日擊

人而不為所執者以此占兒輕佻亦習武之戲

百索十六日羣兒以長繩文許兩兒對牽飛擺不定

時輪跳其上以能過者為勝否則走橋摸釘

為索所絆聽掌繩者繩擊為罰走橋摸釘

女羣遊祈免災咎其前一一人持香辟人名曰走百病

凡有橋處三五相率以過為之度厄終歲無病又暗

舉手摸城門釘一摸中者吉兆是夕弛禁夜正於偷

陽崇文宣武諸門俱開廠衛校尉巡守達旦

雜志金與元俗正月十六謂之放偷日是日各家嚴

備遇盜至則笑而遣之雖妻女寶貨為盜所竊亦不

罪結腸九道為繩亂結以首尾聯屬者為兆謂之結

日次

羊灸眼養老方正月十六日以川椒細末一二分入
腸灸眼頭垢和為蠶豆大凹之以窩置于眼角剔揉
熟艾米粒大內凹中每眼角灸七壯或九壯如此俟
清明日照是復灸之連灸三年則目疾盡除益加精
采至老
不昏
三官下降戒夫

十七日空增上元宋乾德五年詔
增十七十八夜

裕陵英宗睿皇帝忌辰天順八年
正統忌

十八日大安越國英烈王誕歙人姓汪名華隋時天
下大亂王起義保釐六

州唐初婦開門達陽氣
唐玄宗天寶六年正月十
八詔重門夜開以達陽氣

十九日雷連四聖母降北威濟公生○收燈
錄夢華奕

燕丘宛署記北京阜城門外白雲觀相傳金道人丘
長春修煉之所正月十九飛昇士女往觀禮拜

其像是日天下伎巧畢集丘道人飛昇
丘處機九歲
走馬射箭觀者應接不暇

餘金朝封為長春演道教主真人
正月十九日飛昇于燕都白雲觀

二十日喜斗星降南補天穿拾遺記正月二十日為
天穿俗以紅絲纒繫煎

餅置屋上謂之補天漏又謂之
天飢日季詩一枚煎餅補天穿

二十一日赤口短星市忌交易
裁衣

二十二日小吉長封四海神唐會要天寶十載正月二
日封東海為廣德公

南海為廣利公西海為
廣運公北海為廣澤公

二十三日空張子平飛昇嗣天師張衡與妻盧氏光
和二年陽平山白日飛昇

穆宗莊皇帝生嘉靖十補天穿天中記池陽俗以正
月二十三日補天穿

嘉靖十六年

日次

五卷三三

謂女媧以是日補天也

二十四日 大補天 韻瑤江東俗以正月二十四日補天穿

二十五日 雷連 北斗出遊 道經

康陵孝靜毅皇后忌辰 嘉靖十四年正德后夏氏忌

二十六日 速喜小空

二十七日 赤斗降 北

二十八日 小吉四不祥 澹水賦詩 唐中宗景隆四年上幸澹水羣臣應制賦詩

忌 上

二十九日 空窮九 天中記池陽風俗正月二十九日掃除室塵穢投之水

中謂之送窮

三十日 大安晦朝朔夕 曆志若合于子正則晦日之晨猶朝猶朔日之夕也是以月皆

不見若合于午正則晦日之晨猶朔日之昏也是以月或皆見之 送窮鬼 四時寶鑑

瘦約好衣敝食糜正月晦日巷茨在作糜弃破衣是日祀于巷曰送窮鬼

宣宗章皇帝忌 宣德十年正月三十日崩 酺聚 荆楚歲時記元日

聚飲食士女泛舟或臨水宴樂注每月皆有 度厄 玉

弦望晦朔以正月初年時俗重之 度厄 玉

寶典元日至月晦俗並為酺食度水土女悉湔裳酌酒于水湄以為度厄今丑人惟晦日臨河解除婦人或湔 被除放舟 北齊君 昆明池賦詩 唐中 選勝追樂

見九月 種冬瓜 山居 送窮文 韓文公 汲井水 通攷正

月令廣義 卷之五
披白髮晦日汲井花
水服之須髮不白

祀典

太廟 太常記 立春
太歲月將 羣祀 擇日 司戶 四日 迎春 前一日

原廟 歲十祀 鄉飲酒 日十五 鄉約 每月二會 在於朔望 上

元天官 日十五 天地山林川澤 不詳 民祀祭祖 元日 祀

竈 元日 迎竈 元夜 祀竈 巳丑 天地 元日 拜天地 迎土

家門戶 元夜 太乙 元上 方俗 天地神佛 南北 方俗 不一

設供于堂 自元日至十八日 家堂 齊民無祠者 家有

于軸 或立木主 或豎紙題 號以祀 蓋不一俗 狀南國 俗多以除歲 迎諸先靈 或懸生像 于王寢 朝夕供具

日迎接過歲 至張 土神 各土有神 有祠 從俗 尚祀 惟

有益 于民者 亦有 戲點 于時 序者 略載 于逐月 日令中

授時

聖諭 祖制 朔日 傳宣 諭耆老 語隨時 易惟 正月十二

至天 田舍 築牆垣 理籬塹 修陂 田器 修農具

下也 鑷艾 笠箬 桔槔 水車 之地 畝 燒荒 燒首 蒞苗 耕

類皆 春初 農隙 飾備 之 地 畝 燒荒 燒首 蒞苗 耕

理菓 蔬畦 栽植 移栽 諸般 樹木 花艸 驢樹 嫁樹 移

不修 則葉 遲而不 茂 栽柳 于立 春前 尤好 諺云 栽

柳莫 教春 知 插柳 楊 栽榆 橘 山 茶 移棗

○ 扞插 諸菓 樹 蠶事 浴蠶 器具 整蠶 室 煎馬 齒 覓水

授時

卷之三

冷定用之 **播種** 種麻 ○ 茄 ○ 匏 ○ 冬瓜 ○ 葫蘆 ○ 黃

○ 織蠶箔 ○ 蒿苳 ○ 生菜 ○ 芋薺 ○ 天蘿 ○ 蔥 ○ 韭 ○ 薤 ○ 山藥

○ 菠薐 ○ 四月芥 ○ 移瑞香 ○ 種百合 ○ 分根移種

○ 藕 ○ 初春取藕稍頭插池中泥若深將損處向下插

之直到硬地乃佳又別本初春取根三節無損處種

入深泥至硬土當年有花 ○ 萱草 ○ 黃蔴 ○ 芎 ○ 蕪

○ 苧蒿 ○ 春大麥 ○ 以上播種隨南北地氣先後為

之若閩廣氣暖則正月萬樹俱青百種易茁矣至于

江北土寒清明始見柳芽而燕魯夏初方可種瓜也

牲畜 收羊種 ○ **蒸臘酒** 每酒一罇入蠟六錢竹葉十五

罇底用好香麩一塊以絹布兜入內溶蠟二 **雜事** 小

錢蓋之安頓高燥處不侵地氣年久不變 ○ 上辰日塞鼠穴

豆醬 ○ 哺卵 ○ 醃鴨卵勿過清明 ○ 將利刀直劃

其皮裂開或以斧駁砍 **採藥** 菊根 ○ 絡石 ○ 藁本

之亦可則復活數年 **攝生** 通艸枝 ○ 茅香根

攝生

靈劔子導引 春孟導引以兩手掩口取熱无津潤摩

容悅澤久行不息 **陳希夷導引** 立春正月節後連主厥

息明目散宿疾 每日子丑時疊手按髀轉身拘頸左右聳引各三五

度叩齒六六吐納漱咽三次能治風積滯項耳肩痛

背肘臂膊諸痛 ○ 雨水水中氣後連主厥陰初氣時配

三焦手少陽相火每日子丑時疊手按膝拘頸轉身

左右偏引各三五度叩齒吐納漱咽如意散三焦

經絡流滯邪毒及嗌喉耳目皆頰齒舌風瘍等疾 **噓**

瀉眼火 活人書肝火太盛其病酸辛 **搬運回陽** 內丹

陽出于地喻身中三陽上升當急駕河 **陽氣未舒主**

車搬回鼎內 ○ 此一陽來復採取功夫 **陽氣未舒主**

自次病主腫腰腫痛○太陽主膀胱經其脈從腰中
下夾脊貫腎入膈中過脾樞故發之為病如此也膀胱
氣不足為虛跛食增辛辣受病肺臟氣微宜減鹹酸
增辛辣味助腎
補肺安養胃氣

事宜

生死在子 坐臥宜 天道南行 南為陽方作事 理髮月
每朝梳頭一二百下搜通風氣○寅日宜燒白髮
衣

四時纂要 是月寅日四日宜拔白甲子日亦然
服 宜上薄下厚養陽收陰也太薄則傷寒○春
氣寒燥不時宜晚脫綿衣以慎傷寒霍亂
濯足
執湯中用鹽一撮
暖足 宜加綿襪以
食粥三方 千金
以洩風毒脚氣
是月宜食粥有三方 地黄粥 以地黃搗汁候粥半熟
下汁更用綿包花椒五十粒生薑一片同煮粥熟去

綿包再下 熟羊腎一具碎切成條如韭菜大少加鹽
食之補虛防風粥 以防風煎湯煮粥食治四肢風紫
蘇粥 以紫蘇製淨炒微黃
服蔓菁汁 立春後庚子日
香煎汁漉淨作粥甚良
家並服不拘多少可
除邪疫 蘿蔔汁亦可
草囊辟疫 取後方正月
上寅日
絳囊盛挂帳中能辟
疫邪女青即雀瓢也
苜火照井 荆楚記正月未日
中則百
熨丹藥 宜戊
浣濯 宜上辰日池邊浣
顯神
鬼皆悉避
降魔 初八日至十五日顯大神通
祀竈 巳五日以白
降魔此中宜齋戒作善事
洗眼 初五日初八日
上寅啖馬 上寅日以鹽
啖
穴 上辰日伏斷日庚寅壬辰日滿日○如
御文日期
幼幼新書求子者擇旺相日期 街女春甲乙日正月
初三初六初九初十一十二十四二十一二十四

事宜
五卷三十一

二十
九日

避忌

月建寅

萬事不宜寅日
犯月建不利

戒殺

春為發生之令宜戒殺
施仁凡鳥雛鷹蟲蠕動

皆宜
恤之
食忌

元日勿食梨避離字音同之義
○是月勿食鱒魚其頭中有蟲防毒
○忌食虎豹肉

虎肖月建寅官虎豹宿也
○勿食蓼子生瘻
○蟄藏不

上起游風○勿食鼠殘傷之物
令人生癩○蟄藏不

時之物宜節之
初婚忌空床
常以薰籠等物鎮厭之

以避邪癘之氣
初婚忌空床
正月新婚空床招不祥

朔望戒慾
天臘上元犯
渡江河忌
日躔婚警之後每
交登明後遇甲日寅日忌丑酉戌三時
乙日辰日忌
子卯寅三時丙戌巳日忌子丑辰時
未巳日忌寅
卯亥時申庚日忌卯未時
辛戌日忌巳午酉時
壬亥日忌午未戌時
丑癸日忌子申酉時
子日忌未申亥

時午日忌丑寅巳時卯日忌寅卯戌時酉日
庚申午
忌辰巳申三時○以上日時慎風波之險

亥忌
真誥正月庚申上帝殺害日不可請乞百事無
益○午為天地凶門日不可建造穿鑿○亥為

地破日不可
兩十日風
通攷初十日二十日乃大將
開山動土
軍下降逢太后之日午後三

刻有
惡風

陰陽

用事方

大道南行宜向南方出行
修造宜丙辛壬上取土

月將用事

詳前
司權黃

黑道

子上午
六壬
初一日
吉日方
天德在丙○天德合月

起雷連

吉日方

天德在丁○月德月
恩在丙○天德合月

空在壬○月
子日
吉生炁開日蓋後凶狼藉
丑日
吉

子日

天窮披麻天獄天火不舉

丑日

吉

德合在辛
堂續丑執儲正陽凶月虛月殺歸忌
天賊殺血忌閉日刑罪狗食四激

寅日

吉旺日福
厚要安五

合凶建日蚩尤往 卯日 吉官日旺日凶朱雀咸辰日

亡毀敗六不成 天財金匱天富天寶滿日大王六儀凶招搖天巳日

賊土瘟地雄九空財離集坎牢日獸對天狗 巳日

吉旺相日地財神會天對天德凶荒蕪龍虎獨火月

火月害土瘟神高天罡水消瓦解朱雀游禍滅門爭

雄 午日 吉民日月財天解相日凶五鬼未日 吉天玉

成天庫凶龍會山高 申日 吉驛馬天后普護凶大破

小耗天瘟獄日交龍 月耗破敗鬼鬲重喪天牢

臥酉日 吉吉慶福生陰德凶玄武戌日 吉陽德五祥

戶司命凶月厭刑獄受成飛廉 亥日 吉天恩五富六

鬼火災別水鬲天堆五不遇 亥日 合凶劫殺血刃

河魁 吉日 天喜在戌母倉在 雜忌 八風在丁丑乙酉

伏罪 吉日 亥子天赦在戌寅 雜忌 〇四窮乙亥〇咸

池在酉〇反激巳未〇離別丙子〇亡歲甲寅〇四

虛敗在巳酉〇絕烟火在辰戌〇三不返在庚戌辛

亥〇往亡立春後第七日〇陰錯庚申〇陽錯巳丑

〇重復在甲〇九良星在階伏龍中庭宅龍占蠶胎

神在床〇觸 水龍丙子 定龍治水 自歲旦數去遇辰日為龍治水也 定牛耕地

自歲旦數至某日 定神后執蠶 四孟年大姑把蠶四季

得辛 自元日數至辛 春牛取水士方位 辰日干歲後

方取牛像 牛頭至尾椿八尺按八卦封牛尾一胎骨用

水 踏板 用本衙門扇以六支 顏色 牛顏色以立春日

木 踏板 陽年用左陰年用右 顏色 為法日干為頭角

耳色甲乙日青丙丁日紅庚辛日白壬癸日黑戊巳

日黃日支為身色亥子日黑寅卯日青巳午日紅申

酉日白辰戌丑未日黃納音為蹄尾肚色
金日白木日青水日黑火日紅土日黃
籠頭杓索

以立春日支色四孟日用麻四仲
日用苧四季日用絲杓子用桑柘
朝向祭拜方位隨

頭所向之方祭拜牛
世神服色
以立春日支神受剋
為衣色剋衣之色為

繫腰色亥子日黃衣青繫腰寅卯日白衣紅繫腰
巳午日黑衣黃繫腰辰戌丑未日青衣白繫腰
頭

髻以立春日納音為法金日平梳兩髻在耳前木日
平梳兩髻在耳後水日平梳兩髻在耳後左

髻右耳前火日平梳兩髻右前
左後土日平梳兩髻在頂直上
菴耳
以立春時為法

芒神手提菴耳卯巳酉未時右手提辰午申戌時左
手提八時見日溫和寅時芒神戴菴耳揭起左邊亥

時戴菴耳揭起右邊寅亥時為通氣故揭起一
邊子丑時芒神全戴菴耳為疑時故全掩也
鞋袴

行纏
以立春日納音金日繫行纏鞋袴全左行纏在
腰左懸木日繫行纏鞋袴全右行纏在腰右懸

水日繫行纏鞋袴俱全火日行纏
鞋袴俱全土日着袴無行纏
鞋袴俱全

內立春者是農早忙芒神與牛並立正且前五日外
立春者是農晚閑
左右立
六支陽年在右邊
身像
芒神

芒神在牛後立
三尺六寸按一鞭結
鞭子用桺枝長二尺四寸按二

年三百六十日
用麻四仲用苧四季
用絲俱以五采染色
老少高低
寅申巳亥年老像子

丑未年
孩童像

占候

立春占
曆占候各說不同素問立春占風與冬至同
至即無害歲和則無此賊風
臞仙占立春春天陰無風
民安蠶麥十倍東風吉人民安果穀盛便民書立春

占候

占候

占候

占候

占候

日晦明景候大率與元日同東北風主水 **立春竿影** 尺一

晴雨時若東南風晴主旱西北風主水 影主大疫大飢六旱大水二尺赤地千里三尺大旱

四尺五尺低田收六尺大收七尺次收八尺九尺 一丈 **驗春州** 師曠曰歲欲豐甘州先生謂葶藶也歲欲惡惡州

大水 **驗春州** 欲苦苦州先生謂葶藶也歲欲惡惡州 先生謂水藻也歲欲旱旱州先生謂葶藶也歲欲病

病州先生謂艾也歲欲流蓬州先生謂葶藶也歲欲病 秤水驗歲 元日起至十二日止每日取水一瓶秤之

主正月二日主二月推之其 **八占** 雞二日犬三日猪 日水重則其月雨多輕則少

四日羊五日牛六日馬七日人八日穀所 **歲旦占** 書 值之日晴暖則安泰蕃息風雨寒慘不吉

歲旦立春候氣大忌便民書歲旦晴朗歲豐民安性 元日立春候氣大忌便民書歲旦晴朗歲豐民安性

雷主一方不寧有電人缺霞氣主有年日有量主小熟有 雷主一方不寧有電人缺霞氣主有年日有量主小熟有

菓蔬盛有霜主七月旱禾苗吉有霧主桑貴而民疾

有雪主夏旱秋水如木過立春而元日雪主大有年 舊唐書元日雪百穀豐類占正朔之日立春同較歲

日天氣和澀風不鳴條兼有雲迎送出入者歲美無 疾朔日晚至連三日內無風雨而 **元日占氣** 四方黃

陰和不見日色者主一歲大美 **元日占風** 素問正月朔日太一 白氣凶青氣雜黃主 **元日占風** 居天雷之官其日西

蝗赤氣旱黑氣大水 **元日占風** 居天雷之官其日西 北風不雨人多成矣平旦北風春民缺日中北風夏

民缺夕時北風秋民缺終日北風大病疫者十六風 從南來命曰旱鄉西來曰白骨將國有缺人多成二

東來發屋揚沙石國有大災東南方行春有成二朔 日天和溫不風糴賤民不病天寒而風糴貴民病魏

占候正月旦決八風從南來大旱西南來小旱西 來主兵北風歲成西北風宜菽東北上歲東來風大

水東南風疾疫歲惡八風常與其對課多勝少久勝 急疾勝徐國史西北風戎菽為小雨颶兵北風中歲

故八風各與其沖對通攷東風夏米平而麥收秋澇 占候 占候

南風夏糴賤通書云五月穀貴西風春夏穀貴豆收
 桑貴文主蟲北風水滂人民多病西南風宐禾牛羊
 瘴風病東北風大有年東南風小有年西北風有水
 桑葉賤四面風春糴貴蠶薄通書北風主豆收而秋
 風多東北風小收民疫東南風主**元日風雨**圖要大
 六月多風○戎菽胡豆也為成也**元日**風雨米
 貴蠶傷微風雨主梅水大秋旱函史從正月旦比數
 雨率日食一升至七升而極過之不占為其環城干
 里內占數至十二日值其月占水旱其為候竟正
 漸而升元日雨雷主多瘡疥之疾元日陰雨人殃穀
 畜果蔬皆不興元日大霧主瘟災兼歲飢六畜不旺
元日定五穀占驗呂覽元旦至食為麥食至日晷為
 晷至日入為麻欲終日有雨有雲有風有日當其持
 深而多實無雲有風日當其時淺而多實有雲風無
 日當其時深而少實有日無雲不風當其時時稼有
 敗如食頃小敗熟五斗米頃大敗則風復起有雲其

稼復起各以其時用雲色占種其所宐其雨雪若寒
 歲惡是日光明類占風從乾來菽不收小雨兵起坎
 來大雨滂沛歲中大水良來歲大收民安震來小收
 異來歲惡民疫離來大旱物貴坤來春旱疫歲有水
 兌來歲憂兵**元日占雲**四方有雲黃即為熟青為蝗
 人民災糴貴赤為旱白為兵東井上有雲
 歲滂宐耕高田山田便民書東方青雲人病春多雨
 日雲主八月凶赤雲主春旱黑雲主春水黑風雨主
 春旱南方雲赤**元日干占**穀費民病值丙四月旱值
 主夏旱糴貴**元日干占**穀費民病值丙四月旱值
 丁絲綿貴值戊米麥魚鹽貴值巳米貴蠶傷多風雨
 值庚田熟民病金鐵貴值辛禾平麥麻貴值壬絹布
 豆貴米麥平值癸主禾傷多雨人民**一日得寅**甲寅
 厄一說元日值戊主春旱四十五日**一日得寅**甲寅
 貴丙寅油鹽貴戊寅壬寅穀先貴後賤庚寅穀畜貴
 如上旬內先得丙寅雨少夏至雨多戊寅秋雨多壬
 寅冬**一日得申**甲申五穀收丙申穀損蟲**一日得卯**
 雨多**一日得申**食菜戊申六畜災壬申滂

乙卯荆楚米貴丁卯周秦米貴巳卯燕趙米貴辛卯韓魏米貴癸卯宋魯米貴
 上旬得辛日
 得辛早二日小收三四日得辛主水麥半收五六日
 得辛主小旱七分收八日得辛歲稔一云八日得辛
 春旱不收占書一日得辛麥收十分二日禾蠶收三
 日四日主田蠶全收五日六日麻粟麥蠶平收七日
 八日得辛宜早禾
 上旬得甲
 三日得甲為上歲四日
 麻麥粟少收絲貴
 上旬得卯
 一日得卯為中歲五日為下歲
 甲寅主米賤
 上旬得辰
 二日得辰雨多
 大水五日六日主半收七
 上旬得酉
 一日二日得酉
 先旱半熟低全收七月雨多麻豆全收三日得辰風多
 晴勻四日辰歲收七分五日辰歲豐六日辰大稔雨
 不勻七日辰水損田蕎麥收八日辰先旱後澇九日
 辰大麥收水災主仲夏十日辰早禾半收十一日得
 辰五穀不收冬大雪十二
 上旬得酉
 一日二日得酉
 日辰冬大雪五穀收

得酉民安五日至十日得酉中歲民不安十一十二

日得酉歲大熟一日乙酉荆楚吉丁酉周秦吉辛酉

韓魏吉癸酉齊魯
 三子卯亥
 月內有三子葉少蠶多
 吉巳酉燕趙吉

三卯則早豆收無則少收有三亥主大
 上旬子日
 水在正月節氣內方準詳周益公日記

初建子歌云甲子豐年丙子旱戊子蝗蟲庚子亂惟
 有壬子水滔滔不信只在上旬看通書甲子蟲桑穀

貴丙子旱戊子收庚
 上甲占風
 正月上甲日風從上

子虎狼多壬子綿貴
 上甲占雨
 甲乙日雨主春雨

甲占雲
 上甲日且西方
 上旬占雨
 多丙丁戊巳日雨

主夏雨多壬癸日雨主冬雨多庚辛日雨主
 二日占

秋雨多四時但遇此雨之日必有雨他亦然
 七日
 晴明主

歲豐
 三日
 晴明主

雨歲
 八日
 晴暖高田大收此夕雨低
 八日參星
 參星是夜

多災
 八日
 田收八日雨元夜亦雨
 占候
 五卷三

在月西主大水夏中一節晴若在東對月口主高田
半收在南主大旱高田不收在月北主大惡風人疫
如有雲掩月 **八日量日月影** 正月八日午立文竿量
主春雨多 日影過丈竿至年內大

水九尺平和八尺瘟六尺七尺雨水頻五尺四尺風
損禾三尺蝗二尺一尺旱飢是夜立竿平地量月初
影據其長短移于水畔就崖址畫痕以記梅水所到
之處○按北方梅雨不準又如日影一丈至于一尺
皆不吉豈以無影為吉邪是 **上元日占** 晴主一春少
占驗之說多不足憑也如此 雨又宜百果

諺云上元無雨三春旱又云雨打上元燈雲罩中秋
月言其相應也○元宵初日占百果中日晚稻未日
早稻諺雨打上元 **上元竿影** 通書上元夜豎一丈竿
燈早稻一束草 候月影月午影至七尺

大稔六尺小稔九尺一丈 **十六日** 正月十六謂之落
有水五尺歲歉三尺大旱 燈夜晴則主旱惟
水鄉宜之最喜東南風為入門 **二十日占** 正月二十
風主低田大熟有雨歲俱收 日為秋收

日晴主秋成 百果蕃茂 **雨水後占** 陰多主水少 月內總占 虹見
高下並吉 王七

月穀貴有雷人民不炊發電主人民多殃行秋令主
多疫大霧主人民多災多雨雹主多瘡痍諺難拜年
易種田以新年多雨雪為吉也戎事類占正月震為
鬼門正月雷鳴為失時主疾疫不收應所發之方淮

俗初二十六雨則 **雪占** 古諺正月三白田公笑赫赫
每月初二多雨應之 又云若要麥見三白謂正月
三番 **日月食** 日食人疫夏旱 聽都民聲 呂覽正月元
雪也 月食粟貴盜多 旦聽都邑人

民之聲聲官則歲善吉商則有兵徵旱羽水角歲惡
管子凡聽徵如負猪豕覺而駭凡聽羽如鳴馬在野
凡聽宮如牛鳴窻中凡聽商如離羣羊凡聽角如雉
登木以鳴音淒以清注此言呼以聽土地之音非謂
他音皆然也人之土聲合平
五音聽其首聲協而詳之也

雜紀

太祖皇帝即位御製文集高帝以吳二年正月初四

于南郊月令通攷洪武元年春正月乙亥大明先是

省牲雲悉敕日光皎潔既行禮天宇廓元旦日食永

清衆皆欣悅禮成遂即位于郊壇南詔免賀及宴先是鴻

臚寺奏習正旦賀儀上名禮部翰林院官問曰正

旦日食百官賀禮可行乎尚書呂震對曰日食與朝

賀之時先後不相妨侍郎儀智曰終殊同日免賀為

當揚士奇曰日食天變之大者前代元正日食多不

受朝宋仁宗時元旦日食富弼請罷宴徹樂呂夷簡

不從弼曰萬一契丹行之為中國羞後有自契丹回

者言虜是日罷宴仁宗深悔今免賀誠當上從之

日食疏漢哀帝時正旦日食鮑宣上書曰陛下父事

今日蝕三陽始小民正月朔三代建正蔡邕獨斷三

且尚惡敗器物況日虧缺乎

名夏以十三月為正十寸為尺律中大簇言萬物始

發而生故以為正也殷以十二月為正九寸為尺律

中大呂言陰氣大勝助黃鍾宣氣而萬物生故以為

正也周以十一月為正八寸為尺律中黃鍾言陽氣

踵黃泉而出正月避諱秦始皇生于正月今之十一

故名政後諱之改正字從一陽更新祛疑說辨歲本

平聲○詳十一月朔一日三亥說郭周益公曰

陽次皇大陰次危日月皆在天三亥記正月逢三亥

輪之子位此天道之一陽更新三亥

桑田變成海是歲壬辰正月初六丁亥十八巳亥三

十日辛亥是歲有年無雨癸巳正月亦三亥則立春

在逢亥之後絳縣老人左晉城祀絳縣人或曰年長

是歲大水與之食疑其年使問之曰臣

生之歲正月甲子朔四百四十五甲子矣其年神光

于今三之一也使問諸師曠曰七十三矣神光

流祠漢武帝正月上吉用事甘泉園丘夜有神龍神

光如流星止集于祠壇天子自竹官望拜龍神

雜紀

五亥四五

行度 神樞初三初八十一二十五日晦日龍會日主

三刻主惡風無風即雨 **會飲祠神** 禪喜集安國寺記

如期皆宜慎渡江河 **蠶市** 仙傳拾遺蜀蠶叢氏王蜀教人

男女萬人會飲 **蠶桑** 作金蠶數千每歲首出之

以給民家每給一所養之蠶必繁孳罷則歸于王

巡境內所止之處民成市蜀人因此遺事每年春有

鳥卜 嘉話唐西域東女國以歲初詣山中剖

鳥腹有穀曰歲豐否則有災謂之鳥卜 **嵩真**

市 **算術** 西京雜記嵩真善算術自算年七十三正月二

多下一算慮別有旨後 **帝女桑** 廣州異記南方赤帝

果差一日有遺恨矣 **冰瑞** 耳談正德戊寅冬駕幸淮揚

愕山桑樹上正月一日銜柴作巢至十五日成或作

山白鵲或作女人赤帝誘之不得以火焚之女即昇

天因名帝女桑 **戲場綵棚** 通典隋大業

故鵲名神女 **負暄黃襖** 道山清話何斯舉作黃襖子歌

對曰立春始解狀尚有旬餘日 **戲場綵棚** 通典隋大業

矣節命迎春于場之東郭明日百花盛開河水盡泮

萬姓駭觀 **戲場綵棚** 通典隋大業

以為水瑞 **戲場綵棚** 通典隋大業

晴鄰舍相呼負日日黃綿襖 **戲場綵棚** 通典隋大業

子出矣古有此語何乃作歌 **戲場綵棚** 通典隋大業

來朝煬帝欲誇之追四方散樂大集東都每歲正月

萬國來朝畱至十五日于端門外列為戲場百官綵

棚夾道從昏達旦縱觀之宋朝上元闕端門起山樓

露臺棘圍列鈞容教坊樂及綵棚夾道令都人縱觀

魚龍曼延 典略明帝使博士馬均作司南車水轉百

戲正月朝造巨獸魚龍曼延弄馬倒騎備

如漢西 **扇天下** 續博物志山東俗正月取五姓女子

京故事 **扇天下** 續博物志山東俗正月取五姓女子

扇之良久如夢寐或欲刺文綉事筆硯或欲理管絃

攻曲伎隨所叩而響應俄頃乃寤謂之扇天下以乞

元夕償金 厚德錄寶禹鈞范陽人為諫議大夫致

仕初家豐年三十無子夢亡祖令其修

巧 **元夕償金** 厚德錄寶禹鈞范陽人為諫議大夫致

仕初家豐年三十無子夢亡祖令其修

巧 **元夕償金** 厚德錄寶禹鈞范陽人為諫議大夫致

仕初家豐年三十無子夢亡祖令其修

巧 **元夕償金** 厚德錄寶禹鈞范陽人為諫議大夫致

仕初家豐年三十無子夢亡祖令其修

巧 **元夕償金** 厚德錄寶禹鈞范陽人為諫議大夫致

仕初家豐年三十無子夢亡祖令其修

行嘗元夕往延慶寺得遺金二百三十兩明日侵晨往候失主還之。賑貧恤寡資婚喪。累德無斁。每量歲入。供祀外。悉不自存。後生五子。皆貴。年八十二而卒。馮道有贈詩云：「喫葶煮飯。」宋錢氏記：政府上元夜書院讀易。弟初為學士。是夜張燈擁妓。達旦。明日郊令所親云：「相公寄語學士。曾記上元同在某學。喫葶煮飯否？」初笑曰：「寄語相公不知某年喫葶煮飯。是為甚底。」**玉樓觀燈**。漫錄：熙寧中。上元宣仁太后王樓觀燈。名集外族神宗數請推恩。宣仁云：「自有處分。大者絹一疋。小者各與乳糖。獅子兩個。」中元夜補天。陸文裕集：平定浮山環干外。咸仰后德。俱置一爐。高五六尺。許當戶。實以雜石。石炭。夜煉。火光徹天。達旦。謂之補天。**綵花**。外紀：晉月百。花未開。令官人翦五色通艸花。實錄云：王符潛夫論：「已譏花采之費。晉新野君傳家。以翦花為業。染絹為芙蓉。捻蠟為菱藕。翦梅若生。」**元正嘉會**。傳玄考之事。則花朵起于漢。翦綵起于晉。

遺訓：綜殷周之典刑。採秦漢之舊儀。肇元正之嘉會。前三朝之夜中。庭燎晃以舒光。華燈若乎火樹。熾百枝之**以初代正**。通攷王義之之先諱。正故法帖中謂惶惶**以初代正**。正月為初月。其他正字。以初代之。○今按義之月儀書曰：「日往月來。元正。」**元正祀社**。蔡邕首祚。則用正字矣。豈書文有二義邪？**元正祀社**。理氣心蘊。元正。令午時。惟嘉良。乾坤交泰。車騎主治。寅位東北。太簇運陽。乃祀社靈。以祈福祥。**車騎主治**。寅位東北。車騎。天衡。主治之所。八白照臨之地。卦離之初九。將功曹。應正月雨水。氣析木之次。厥陰風木。一氣行地之中。幽州燕岱。凡寅**正月剛卯**。王莽傳。劉字卯。金刀。山龍氣。僅可免禍。**正月剛卯**。也。正月剛卯。金刀之利。皆不得行。注：卯長三寸。廣一寸四分。四方用金玉刻。作兩行。書曰：「正月剛卯。又曰疾日。嚴卯。凡六十大字。以正月卯日。作此印。佩之。祓除不祥。」**藉田赦酺**。唐宗開元二十三年正月乙亥。裁藉田。大赦待老百歲以上。版授上州刺史。九十九以上。版授中州刺史。六十

以上版授上州司馬賜倍位官勳爵征

防兵父母年七十者遣還氏醜五日聽樂知慶孔

六帖裴知古善樂律神龍元年正月享太廟樂作知

古密謂人曰金石諧婉將奇大慶在唐室子孫乎是

月中宗復位 詔省新獻 漢和帝六年正月不行刑 漢法立

行雨水冰 春秋成公十六年春王正月雨水冰傳木

刑 幾有沙隨 進算帝長生花 西陽雜俎北齊 土牛示農

茗丘事 月令出土牛以示農耕之早晚謂于國城南立牛言

立春在十二月望策牛人當示其農中也春在正月望

晦及正月朔策牛人當示其農中也春在正月望

策牛人在後示農晚也為國大計不失農時聖人急

于養民務成東作今天下州郡立春日製一土牛飾

以文彩即以綵杖鞭之既而碎之各持其土以祈豐

稔不亦 遼俗驚鬼 月令通攷遼俗元日國主以糯米

和團散于各帳四十九

枚候五更三點各帳于牕中擲米團出帳如得雙

當夜動番樂飲宴如得隻數使不作樂即令師坐十

二人帳外撼鈴執箭唱又其帳內火爐爆鹽并燒

地拍鼠謂之驚鬼本帳人第七日方出乃禳度之

比呼此謂之炸担漢 苦井 正月上京師有苦井弘正間

譯云炸是丁怛誰是且 傳生酒 六帖唐長安風俗

汲水易水祝而下之遂變 飲酒號傳生酒馬璘別寧節度使元日有卒犯盜或

為甜水至今土人言之 藍尾酒 容齋隨筆白樂天元日詩三盃藍尾酒上樓

日例當赦璘曰赦之則人持伺其日為盜遂戮之

藍尾酒 膠牙錫又云老去占他藍尾酒病餘收得到

其堅固如膠也藍尾之義不可曉河東記載申屠澄

聞路傍茅舍媪勸酒云當藍尾蓋以婪為藍謂最在

後也蘇鶚曰婪貪也謂虞于坐未得酒無貪婪也

今按藍者助語辭俗云撒尾也如作闌珊之闌亦

可又白樂天寒食詩用藍尾酒事見三月雜紀中

雜紀

長安

三官降

延壽書正月初三日萬神都會十四十六日三官降

安祿山

稷異記安祿山將叛

梁朝誌公大師有詩曰兩角女子綠衣裳却背太行邀君王一止之月必消亡○兩角女安字綠祿字一

止正字後果正月敗亡

月令廣義卷之六

盱眙 馮應京 纂輯

新安 戴任 增釋

秣陵 李登 參訂

二月令

政教

禮月令仲春之月日在奎昏弧中且建星中

奎宿在戌降婁

之次弧當井十六度建當斗十度此以節氣言不

以中氣言類纂上半月昏井中下半月昏鬼中
日甲乙其帝太皞其神句芒其蟲鱗其音角律中夾

鍾其數八其味酸其臭羶其祀戶祭先脾夾鍾卯律長七寸二

千一百八十七分寸之千七十五始雨水桃始華倉

庚鳴鷹化為鳩卯月之候倉庚鷦黃也鳩布穀也鷹

而化五刑言鳩化為鷹是秋時也再復本形故曰化

天子居青陽大廟乘鸞路駕倉龍載青旂衣青衣

服倉玉食麥與苜其器疏以達青陽大廟東之中室也是月也

安萌芽養幼少存諸孤擇元日命民社元日善日也郊

命有司省囹圄去桎梏毋肆申日名誥用戊日命民為社所以屬民祈禳也

掠止獄訟囹圄牢圍止也秦獄名也夏曰鈞臺殷曰羑里周曰圜土在足曰桎今之械也在手曰

楷今之粗掠篲楚也是月也玄鳥至至之日以太牢祠於高禩

玄鳥燕也高禩先媒之神也天子親往后妃帥九嬪御乃禮天子

所御帶以弓鞬授以弓矢于高禩之前祈嗣之禮是月也

日夜分雷乃發聲始電蟄蟲咸動啓戶始出戶穴也先

雷三日奮木鐸以令兆民曰雷將發聲有不戒其容

止者生子不備必有凶災奮振也容止猶言動靜謂

褻故微其詞甚言雷將發聲行令如不知敬畏天威

不知戒懼而夫婦交接者則所生之子形體缺損而

父母亦有凶災也日夜分則同度量鈞衡石角斗甬正權概

丈尺曰度斗斛曰量稱土曰衡百二十斤為石甬斛也稱錙曰權概執以平量器者蓋日夜分則天道平

鳥

故行令亦當平其所當平也

是月也耕者少舍

暫息也

乃脩闔扇

雙扇

曰闔單扉曰扇蓋冬所塗至此脩之

寢廟畢備毋作大事以防農之事

前曰廟後曰寢廟以接神寢以藏衣冠大事謂兵戎大工之事

是月也毋竭川澤毋

漉陂池毋焚山林

皆恐傷生之意

天子乃鮮羔開冰

鮮獻也羔小羊

祭司寒之神

先薦寢廟

不敢以人之餘奉神也

上丁命樂正習舞釋

菜天子乃帥三公九卿諸侯大夫親往視之仲丁又

命樂正入學習舞

是月上旬之丁用丁者丁火文明也仲丁中甸之丁也

是月

也祀不用犧牲

季春將騰合牝牡故祈禱小祀不用犧牲也

用圭璧更皮

稍重者用圭璧稍輕者則以皮幣更易之若大典則仍用犧牲非槩不用也

仲春行秋

令則其國大水寒氣總至寇戎來征行冬令則陽氣

不勝麥乃不熟民多相掠行夏令則國乃大旱煖氣

早來蟲螟為害

淫氣皆以類應也

夏小正往耒禋禫

耒復種也禫丹衣也二月漸暖可禫而耒

初俊羔助厥

母粥

俊大也粥養也言大羔能食草木而不食其母羊羔非其子而後養之善養而繼之也或曰夏

有煮祭祭祭者用羔祭鮪而美者

綏多女士

女有家士有室及時安之也

丁亥萬用入學

丁亥吉日也萬者舞之總名學大學也

榮莖

莖葵葉似柳子

如米為食之滑者此菜野生非人所種俗謂之董菜

采蘩

皤白蒿也或曰宜蠶

昆小蟲抵

蚘蝥子在卵者名蚘昆與小蟲之微大抵皆卵育也

剝鱗

以之為鼓

書分命羲仲

宅嵎夷曰陽谷寅賓出日平秩東作日中星鳥以殷

仲春厥民析鳥獸孳尾宅居也嵎夷東表之地陽谷日出之地測候初出日景如敬禮賓客也平均秩序作起也春月歲功方興所當作起之事也鶉火為春分昏之中星晝夜適中南方朱鳥之宿星鳥仲春候鳥也先時冬寒民聚于輿至是氣溫則分析散居也乳化曰孳交接曰尾生畜之

淮南子仲春之月招搖指卯始雨預水桃始試

二月官倉與農播穀故官倉也其樹杏杏有竅在中像陰布散在上故其樹杏仲

春與仲秋為合仲春始出仲秋始內二月播種八月收斂二月

夫政八月雷不藏

事文

大壯利貞大壯利貞剛以動故壯大者正也正大而天地之情可見矣象曰雷在天上大壯君子以非禮弗履

中故為大壯二月之卦也非禮弗履自勝者強也東

巡狩堯典歲二月東巡狩至于岱宗柴望秩于山川肆觀東后五玉三帛二生一夙贊協時月正日

同律度量衡修五禮如五器卒乃復四之日舉趾詩四之日舉趾同我至喜舉趾舉足而耕也

獻羔祭韭至喜舉趾舉足而耕也

田峻田大夫勸農之官

獻羔祭韭夏官凡師出曰治兵入曰振旅先王因四時之田以教民

啓冰先薦寢廟戰中春教振旅取兵蒐田遂以蒐田蒐搜也春鳥獸入以收衆使之就農

蒐田字乳搜取其孕者取物之中寓愛物

刻玉遊河庚信華林園序刻玉遊河

表貉獻禽有司表貉誓民鼓遂圍禁火弊獻禽以祭社

大司徒表貉立表而貉祭誓民誓以犯田之法也獻

事文

禽見唐禮儀志二月八月上丁日釋奠孔

社注釋奠奠帛而已無迎牲以下之

事又故事孔子以丁丑日卒與下為文明之義不同

又按孔子周敬王四十年壬戌夏四月巳丑卒史

記魯哀公治蠶天官內宰仲春詔后帥內外命婦始

十六年也蠶于北郊以為祭服歲終則會內人

之稍食稽其功事佐后而受獻功擊土鼓歛爾詩

者比其小大與其麤良而賞罰之禮命太師陳詩

齋章中春擊土鼓歛爾詩太師陳詩以觀民風命而

以逆暑逆謂自外而入禮命太師陳詩

納賈以觀民之所好惡志淫好辟典禮制度

辟作僻志于奢淫則所好皆邪僻也命典

時月定日同律禮薦鞠衣天子薦之于先

樂制度衣服正之帝蓋黃桑之服薦韭卵禮考

月令二月祀大社之脩火禁司烜以木鐸脩火禁于

日薦韭卵于祖禴國中謂用火之處及避

風燥而防之季會男女媒氏中春令民會男女司男

春將出火也女之無夫家者會之欲及時

也奔者不禁言遠而婚不必禮備欲及會生物南

時之亟也記曰奔者為妾泐而奔禁之矣南

注二月會天子食饌而朝事女媧鼓歌月之

而萬物生之邊煮菱麪天子食饌而朝事

夕女媧鼓歌以司天和以長百穀禽天門說文

獸草木女媧春夏長養之神也天門說文

物冒地而出象開門周禮仲春后帥六宮

之形故二月為天門獻種種種夫人獻種種

王種種春官大祀武成廟開元十九

音同陸赤璋禮南方宗伯祀武成廟

公尚父廟仲春上戊祭之牲樂之選勝唐制

制如文宣以古名將為十哲配享選勝唐制

行樂應製春衣詩唐文宗謂柳公權曰邊上

我以詩宮人迫其口進公權應聲曰舊歲

無戰今春未得晴皇恩何以報春日賜春衣

仲春獻鳩于國老鄭玄曰春以鷹化

為鳩變舊為新宜以養老助生氣

祭馬祖祭于大

事文

六卷五

六卷五

六卷五

六卷五

六卷五

日**祀高禘**高辛氏之代玄鳥遺卵簡狄吞之而**望祀**生禹後王以為禘氏嘉祥而立其祀

祓除白虎通周禮男巫掌望祀望衍旁招以茅女巫**望祀**掌歲時以祓除釁浴禳者潔也尚書歐民析言

人解療生疾之時**上巳祭山川**會典上巳日祭山川

故于水釁潔之也**浴蠶種**癸辛雜志蠶為龍精月值大火則浴蠶種

者**浴蠶種**今人以鹽水沃其種謂之淹蠶其蠶為上

不浴者為火蠶次之蠶足于葉三俯**江南二月天**黃

祀二七日而老則紅故曰紅蠶**離腰**說文祈

穀竹筍纒生黃犢角蕨芽初長小兒拳**離腰**殺食新

試尋野菜炊香飯便是江南二月天**離腰**殺食新

日離腰又楚俗以二月**種芋思親**鮮干文案七歲喪

祭飲食曰離腰詳立秋**種芋思親**父父以二月種芋

時亡年年此**金明池**宋太宗得吳越錢氏龍舟城

時對芋鳴咽**金明池**西開金明池每歲二月教池

賑貸漢文帝元年二月詔曰方春時和草木羣生之

物皆有以自樂而吾百姓鰥寡孤獨困窮之人

或貼于危亡其議所以賑貸之**告民究**凡草生藏日

歲首存問長老賜米肉帛絮**告民究**中出稀首生

而麥無葉此告民究也**通攷注**凡草庶草也**三星昏**

日中春分也藏蓄藏也**究畢也**麥事畢也**三星昏**

期三星心宿也在卯宮第三有尊卑夫婦之象古禮

成親取建卯月故詩云三星在戶又曰桃之天天

月令廣義

二月令

神守

太平廣記陶朱公養魚以六畝地為池池有九

月上旬日納之池令無聲凡魚遠行則肥池聚石作

九島使魚日行千里北戶錄鼈鳴神守陶朱公養魚

法納六神守**春門**說文卯為春門萬物已出酉為

則魚不飛去**春門**秋門萬物已入酉閉門象也**玉**

街行樂歌名二月夾鍾宮俗名中呂**仲春振旅**樂歌名晉傅玄

宮夾鍾宮俗名中呂**仲春振旅**樂歌名晉傅玄

事文

六卷六

六卷六

六卷六

六卷六

六卷六

六卷六

六卷六

六卷六

六卷六

六卷六

春振旅之樂言大晉申文武之教畋獵以時冠以仲

也漢古辭聖人出陰陽和君之神明護不道冠以仲

春祝雍祝王曰使王近于民遠于年嗇于時惠于財

親賢使能以承皇天嘉祿欽順仲夏之吉云云詞開

水獻羔燕翼貽謀錄月令開水獻羔在仲春之月五

三大禮唐天寶元年二月勅凡所祠享必躬親其皇

元皇帝于太清十九日親享太廟二朝日東郊樂律

武三年二月朝日于南郊謂之三大禮和奠玉帛奏保

和初獻奏安和武功舞亞獻奏中和終獻奏肅和皆

文德舞徹豆奏凝和送祈穀南郊全上嘉靖九年二

神奏壽和望燎奏豫和祀先蠶罷女樂嘉靖九年始祀先蠶

穀于南郊樂九祀先蠶罷女樂禮官議先蠶之禮周

奏文德之舞

漢所同其樂舞儀節經史不載考唐開元先蠶儀注

大樂令設官縣于北郊壇壝內諸女工咸列于後則

祀先蠶用女樂用八佾陳陽樂書享先蠶有宮架登

歌圖而不及舞今祀先蠶只用樂歌不用佾舞亦干

古制有合且以見少殺先農之禮

上曰舞非婦人女子事其罷之

詩句北風天陰雪冥冥 崔顥二月春來半王家日

漸長村江臯已仲春花下復清晨 聶夷中二月

賣新絲李商隱二月二日江上行東風日暖聞吹

笙韓江陵城西二月尾花不見桃惟見李 錢二

月黃鸝飛上林春城紫禁曉陰陰 唐彥謨窮郊二

月初離別獨倚寒林艷野梅唐東風二月淮陰郡

惟見棠梨一樹花蘇遙知二月王城外玉仙淇福

花如梅何大復二月寒梅開滿枝素心寧與艷陽

期高嘉謨陽春二月朔始暎 柳春半如秋意轉迷

路飛宋二月山城未見花 二月湖南春草遍

韓二月初驚見草芽釋皎然二月湖

事文

卷七

名數

仲春

梁元帝纂要

仲陽

同上

中春

同上

夾鍾

二月之律

震節

張

碑

降入

二月名

如月

爾雅

桃李節

李節

中場

即陽字

春

神

冰泮

仲春

一半冰

古雋

中呂

夾鍾本

中

周四月

周正

四之日

卯月也

白蘋水

九州

高叢

太乙

水

橘如

日圍

佛經名

羯栗

韃韃

二月

三碧

碧

神

曰高叢

言木氣

佛經名

底伽

韃韃

二月

三碧

碧

兒

撒

扶達

天冲

二月

三碧

碧

王治

太冲

太冲乘

之官

權之司

節令

驚蟄

二月節

孝經緯

雨水

十五日

斗指

甲為驚蟄

日出

也

在壁

日在壁宿之度

表影

尺五寸四分

日出

入酉

晝夜

晝四十九刻

三候

驚蟄

卯位

五日

小桃

華次

為

愆候

逸同

桃始

不華

是謂

陽否

倉庚

不

太陽

在

亥

日躔

木旺

皆木令

卯初

卦氣

驚蟄

卯之

初其

離

為火

玄首

庚陽

家木

準需

入

庚初

一日

舍奎

入

應

斗建

卯位

律中

夾鍾

陰家

金亦

準需

從

陽

洪

親

數行

驚蟄

初候

華

驚蟄

中

月

令廣義

節令

節令

節令

節令

啓蟄冒鼓周禮鞀人爲臯陶長尋有四尺勾倨磬折凡冒鼓必以啓蟄之日象雷之發聲也以

革蒙鼓曰冒石灰禁蟻驚蟄日以石灰摻門牆壁下則除諸般蟲蟻

春分二月中驚蟄後十五日斗指卯爲春分二月中分者半也當九十日之半也故爲之分

夏冬不言分言天地間二氣而已日在奎日在奎宿之度去極

八十度表影天表影長七尺五寸五分晝夜刻晝五十分夜五十分三候春分

五日玄鳥至次五日雷乃發聲芍藥榮後五日始電啓候玄鳥不至婦人不寧

無威震不始電太陽過戌日躔降木令春分乙卯半卦氣

春分卯之半其卦三玄首釋陽家木準解入釋次三

天火同人三地澤臨二十六分一十一秒春分

氣應格陰家金準大壯庚陽交春分中候育春

家土準豫入夷次三日舍胃洪範從數行春分初候

分末樂律分數春分二月中四陽生四九三二十六

候春分鼓音風俗通鼓者動也春分之音萬祀朝日春

之日祀朝祭大明會典春分之日祭大明之神甲丙

之日于東郊祭大明戊庚壬年帝親祀餘年遣大臣

攝書雲左分至啟閉必司分左玄鳥氏司分者也月

祭書雲書雲物爲備祀禰請子說文祀高禰以請子

文曰祠高禰以請子玄鳥乙也乙燕也祀禰請子請子必以乙至之日

者春分來秋分去開生之老人星天文志老人星春

候鳥帝少昊司命之官也老人星分之日沒于丁星春

則治平震氣出春分日青氣出直震此正氣也氣出

主壽昌春分日青氣出左蛟龍出震氣不出

歲中少雷萬物春半春分當四十分日在中衡春分陽

不實人民災春半五日晝夜分日在中衡春分陽

雲出易通卦驗春分則陽春分祭家禮祭用二分二

雲出張精如白鶴節令春分祭至程子曰時祭用

節令

六卷

仲月家禮前旬詣祀堂以琰环卜日朱子曰卜日無定慮有不虔温公曰孟詵家祭儀用二分二至甚便

栽梨 梨以春分日將旺梨笋作拐樣斫下兩頭用火燒紅鐵器烙定津脉臥栽于地深一尺許只宜

是日不吐疫素問春分日未出吐疫用遠志分栽宜前後吐疫去心以水煎之飲二盞吐之不疫

花 山丹○菊
○石竹

春社 立春後第五戊日為春社禘舍社賦序有漢卜日丙午魏氏擇用丁未晉則社孟月日則酉各

因其行運三代固有不同今按禮仲春擇元日命民社註為春事興故祭之所以祈農事謂近春分前後

戊日也元日**社樹**古者立社各樹木之所宜于壇前上旬吉日也

○哀公問社宰我以戰栗**封土為社**孝經緯社土地之說誤陳故孔子非之

可盡祭故封土**社稷神**風俗通某工之子曰修好遠為社以報功也

窮覽故祀之以為社神左傳某工氏有子曰句龍平水士故祀以為社一說某工氏子后土一說厲山氏

之子性能植五穀故祀以為稷以稷百穀之長因以名其神厲一作烈禮郊特牲是故厲山氏之有天下

也其子曰農能植百穀夏之衰也周棄繼之故祀以為稷其工氏之霸九州也其子曰后土能平九州故

祀以為社**季邕**獨斷棄播殖百穀**句龍柱棄**國語某以稷為百穀之長故以稷名其神

子曰句龍為后土官能平水土故祀以為社烈山氏之子曰柱能殖五穀自夏以土祀以為稷至殷以柱

久遠而堯時棄為后稷亦能**祭社文**唐植於惟大社植五穀故廢柱祀棄為稷

句龍功著上古德配皇帝實為靈主克明播植農上政曰柱尊以作稷豐年是與義興社同方神此字

戊祭社會典上戊日**祭社稷樂舞**樂律志洪武元年

社大稷迎神奏廣和之曲奠王帛奏肅和之曲初獻奏肅和之曲武功之舞亞獻奏穆和之曲文德之舞

月令廣義 節令 六卷下

終獻奏熙和之曲文德之舞徹豆奏雍和之曲送神奏安和之曲望燎奏時和之曲

大社以五色土為壇封諸侯者取方面土苴以白茹授之各以其方色以立社于其國故謂之授苴上韻

書苴祠社以伏日秦紀立社禮王為羣姓立社曰大社

為百姓立社曰國社自為立社禮王為立社曰王社諸侯

日侯社大夫以下立社曰置社禮王為立社曰王社諸侯

人求福也春求秋報人非土不生非穀不食故立社稷

報功也春求秋報以主祀古先聖王法施于人則祀

之故以句龍主社周棄主親地報本更記社必受霜

稷而配馬春來而秋報親地報本露風雨以達天

地之氣社所以親地也獲禾報祭仲春獲禾報社祭

供粢盛所以報本返始獲禾報祭仲春獲禾報社祭

稷以三牲向重功故也尚書曰及社于新邑于一牛

一豕一○按中春無禾可獲又報稷當在秋故又見

八月社主陰謂不用命戮于社社屋諸祀以廟惟社

祀已屋者青社王者以五色土封四方諸侯諸獻禽

其祀斬也青社侯各以其方色土歸以主社獻禽

祭社振旅畢火幣獻禽以祭社火幣火止也春田主

之禽春田主祭社以藉田祈社田而祈社稷也祈

上方施生有祈焉藉田祈社田而祈社稷也祈

清道神說文祈清道神謂之社祀社以羊彘獨斷漢

縣以春二月及臘卜稼春祈祭五穀神五穀之神祭

社綜百家類賦四隣會歲時記社日四

節令

卷五

初起禱粉榆社既定天新豐社西京雜記太上皇徙

下詔御史令治粉榆社新豐社長安居深宮悽慘不

樂高社問知其憶少年屠酤之輩乃令匠人胡寬營

新豐移諸故人實之太上乃悅既作新豐併移舊社

衢巷棟宇物色惟舊土女老幼相攜道路各糝酒灌

知其室放犬羊雞鴨于通途亦競識其家

勾龍

也春為農之始成者土德也社飲糝酒非謂止雖社勾龍以勞農

社詩

報效神如去馨香久不違咄平分社肉中社

陳平

為宰也平日使我得宰天下亦如早肉矣罷社魏

修七歲

母以社日亡來歲社董龍社董龍社董龍

共祀

社眾買牲牢龍撰文以祭祭畢分胙眾不平逐

出龍

龍造沉飯以祭畢于樹下將焚文有白鼠猶文

賢之

奏聞旌表其間曰義夫里遂名之○蓋屋音周

至

邠原社樹別傳邠原避地遼東嘗行得遺錢拾以

問其故

答曰謂之神樹原悲其由已而李士謙設黍

成淫祠

遂辨之里中斂其錢以為社俟李士謙設黍

死史

李士謙宗族豪盛春秋二社會宴醉啗士謙所

盛饌

盈前先設黍曰孔子稱黍為五穀之長荀卿亦

云食先

黍稷寧可違乎少長肅然退阮修伐社樹

相謂曰

既見君子方覺吾徒不德阮修伐社樹

伐社樹

人或止之修曰社而為樹伐白蓮社遠公結

以書招

淵明覆曰吾性嗜酒若許飲即往矣遠許之

已而無

酒淵明攢眉而還謝靈運求入淨社遠師以

心雜

雞豚社雞豚願為同社人醉人歸張演桑柘影斜

止之

雞豚願為同社人醉人歸張演桑柘影斜

得醉

楓林社鼓唐楓林社日鼓社翁

人歸

楓林社日鼓社翁社翁

水故當

社日輟業呂公忌社日令男女各輟

時必有

雨社日輟業呂公忌社日令男女各輟

線

墨莊錄唐宋社日婦人治聾酒七簞飲社

以猪肉

雜調和鋪社羹吳越俗祀速小兒語祭社酒

飯上饋

送名社飯社羹社必以羹速小兒語祭社酒

能速

開聰明歲時記社日小兒以蔥繫竹竿于窻中

語

開聰明或又加蒜欲能計算也

治菓木

社日以羹捺果木則多子

種絲瓜

山居四要

絲瓜社雨

社日雨則穀

社日詩

社田翁遭社日邀我

懷歲功壺漿祝神登

陸龜蒙幾點社翁雨一番花

信風 范至能社下燒錢鼓似雷日斜扶得醉人回

張籍今朝社日停針線起向朱樓樹下行

大明會典里社鄉約會○一里社每歲春秋社祭會

舉行鄉飲酒禮

物候

鷹化鳩

天戴禮仲春鷹化

社燕

廣雅燕春社來秋社

輕小者越燕曾斑黑聲大者胡燕胡燕為社候燕

也蟄燕出

文昌雜錄昔因開河岸崩見蟄燕無數晉

中氣乃出

嘉穀說文禾嘉穀

巳日時君

抱朴子社中

井渡海也

社前茶學林新編茶之佳者造在社前其次火

也

前驚蟄茶東溪試茶錄建溪茶比他郡最先歲多暖

惟過驚蟄者最為第一民間以此為候凡採茶必以

晨不以日出日出露稀為陽所薄則腴耗于內及受

水而不鮮明故常以早為最凡斷芽必以甲不以指

以甲則速斷不柔以指則多溫易損擇之必精濯之

必潔蒸之必良淨土樹統志西安府鄠縣有淨土樹俗

香火之必良淨土樹統志西安府鄠縣有淨土樹俗

土中生茲樹二波斯棗酉陽雜俎其國呼為窟莽樹

色不實刻其葉取王鮪魚宋景文公筆記河陽出王鮪魚即今黃魚形如豕口

與目皆在腹下每春二月出丙穴嘉魚蜀志夔州府達縣東北明

通廢縣并峽中十八穴皆產嘉魚春社前出至秋社歸長身細鱗肉白如玉其味自鹹蓋食鹹泉也杜詩

魚知丙穴由來美是鮠鮠魚一統志河縣水有二源也又見本月雜紀

出鮠魚常以二月雷出地前漢書雷于天地為長子取之八月亦然

也雷二月出地百八十日雷出則萬物出八月入地也雷八月十日雷入則萬物入入則除害出則興利人君

之象河魁據榆參同契二月榆成魁臨于卯注二月也辛榆成于此月由辛

金之殺氣臨于卯也紫草苗似蘭香莖節青二月有花紫白色秋實白採根用

鷓鴣鳴唐韻鷓鴣春分鳴則衆芳燕避戊巳

司權

月卦四陽澤火革天雷无妄天雷屯風大過雷山小過

地晉月建卯卯茂也陽生而萬物滋茂也律夾鍾萬物孚甲鍾東

方木令卯震正東方春木氣旺明庶風條風至四十五日明庶風至震卦之風為管

震化震司動化卦氣休旺震旺巽相離胎坤沒兌衰乾休坎囚坤廢

五行生旺金胎木旺火沐浴水土十干始終甲旺乙祿丙戊敗

壬戌支內藏干旺日甲木十日五分半乙木星宿躔癸生

度心月狐五度房日兔分野官屬大火卯宮分天蝎

色青其天月將驚蟄太陽尚在亥登明用事日躔

屬火警之次安用甲庚丙王時春分後

司權

卷三

太陽始過戊河魁用事日躔地月將戊為河魁二月將降婁之次宜用良與坤乾時

震納庚金天機類辰論震質木音角宿房氏位正東次九月日月交會之辰厥陰風木一氣行地之未地

分豫州宋衛之野三碧主治之宮太冲乘權之司星隸天衡納甲配庚陽金地四之陰居正西位氣陽數耦質金音商宿昂畢應八月白露朔氣太陰濕土四

氣行地之未地分益州汾晉之野其隸天衡納卦于震凡震庚行龍布氣主武權忠烈饒田蠶若非其乘

則脈絡流注大腸脈流注甲驚蟄手陽明經卯春分

之端絡手上從鼻孔陽明絡始干平旦從中焦注手太陽小腸始干小指端從背邪絡于顛

氣色黃氣佳餘氣平白氣濃有哀**甲木配乾**應十月

日次

初一日速喜**初吉**國語自今**天正節**道經**中和節**唐集

前世上巳九日皆大宴集而寒食多與上巳同時欲以二月名節自我為古李泌請廢正月晦以二月朔

為中和節因賜大臣戚里尺民間饋青囊百官進農書乃著令與上巳併九日為三令節**進農書**

文武百辟進農書以示務本**獻種稔種**司農**戚里尺**賜大臣謂遺

刀尺土庶**中和酒**村社**空春酒**問里釀以**中和樂**樂律

志獻**中和節詩**王季友花隨春令**青囊獻生子**民間

囊盛百穀瓜果種相**上春服**王公戚里上春服以上

問遺號為獻生子**獻黍**貞元六年中和日百僚進兆人**宴曲江亭**定

德宗宴百僚賦詩**禁烟**介子推二月一日為火**祭太陽**道經

月令廣義

天門開太陽轉度之辰與酉月望太代晦日貞元五年詔以

陰相對安度設祀典祭日于正午時九執曆唐開元六年詔太史監翟曇

百官休節代晦日九執曆唐開元六年詔太史監翟曇

悉達譯之斷取近距以開元二年二月朔為歲首度

法六十月有二十九日餘七百三分日之三百七十

三曆首有朔虛百二十分周天三百六十度無餘分

日去沒分九百分度之十三二月為時六時為歲三

十度為朔十二度而周天望前日白博義神聖王郭

望後日黑博義其算皆以字書不周籌策神聖王郭

飛昇羽聖朱幡護花見元日崔元徽事傳閻王誕一殿秦

真君下降朱幡護花異記作二月朔日閻王誕廣王蕭

初二日赤日花朝洛陽踏草節畫中錄蜀挑菜節秦

記二日曲江拾踏青節畫中錄中以拾葬歲時記

來遊觀甚盛踏青節畫中錄中以拾葬歲時記

俗甚盛白虎生日江南俗土地生祀土陸天師

飛昇陸靜迎富萬州俗二月二日攜酒筵鼓樂郊外

每歲二月二日郡人從太守出郊謂之迎富圖經宿渠之地

富梧州容縣亦有迎富亭亦以二月為節進尺六典

書令每年是月二日賜尺唐制是日賜近臣蠶農市

進鏤牙尺紫檀尺蜀記同州二月二日與八日為市四遠村民畢集其

蠶農所用以至車檐椽木果樹器用雜物之值千緡

山棚設幄幕聲樂以宴勞將吏累日而罷龍擡頭

宛署記燕都人呼二日為龍擡頭鄉民用灰自門外

餒蜿布入宅厨旋繞水缸呼為引龍回又用麪攤前

餅燻牀及炕令百蟲不生江淮記俗歸婢子雲嶠類

以二日為龍擡頭貨蒸籠者為市歸婢子要秦人

得本家婢生一子惡之乞與鄰家鄰家大富貴萬神

本家貧後以二月二日取歸後復富鄰家乃貧萬神

都會是日慎戒

夫婦事

日次

六卷六

初二日 小吉 ○斗極降 北斗降 ○北極降 龍神朝上帝 **帝君誕** 梓

禁書眠 千金 **蟛蜞出** 傳於海塗吳俗嗜尚歲不至則指

為禁烟謂非佳節也

初四日 空亡 ○長星 **南斗降** 六司 **聖壽節** 後漢高祖 **市忌**

交易

初五日 大安 ○大空 **辟支生** 佛經 **天蓬降** 北極都 **慶生**

齋 天寶經五日 **白樂天生日** 詩二月五日花如雪

初六日 南 **蘇仙君飛昇** 玄洲 **宜沐浴** 事親書初六日

天福黃昏時沐浴令人輕健八日同

初七日 速喜 ○天乙絕 **觀音示現** 百衣經南無七寶

世音 **斗星降** 南斗北斗 **謝真人飛昇** 春

初八日 赤口 ○瘟星出 **芳春節** 五晨大道君登王 **芳**

春齋 天寶經八 **釋伽佛生** 佛運統紀周昭王二十四

梵王妃摩耶氏生太子悉達多二十五歲成道號釋

伽牟尼佛世尊 **江河泉地忽然泛漲** 大地震動夜五色光入貫太微

遍于西方作青紅色昭王問太史蘇由對曰大聖人

生于西方故現此瑞一千年外聲教被及此土此時

佛初生也 **玄樞經** 八日佛生周以子月為正月 **莊王**

九年四月八日釋伽佛生是今二月也 **今人悞以夏**

正四月矣 ○大慧禪師浴佛上堂語云 今朝正是四

龍天外來捧足七蓮從地發 吐水九 **釋伽文佛出家** 佛是

字無字 字畫

家又于是日成道佛書一說十二月也

慶古佛生晨佛書祖生日法壇經序師盧姓法名惠能父行瑄母李氏誕師于貞觀十二年二月初八日子時統

城歌壽陽記梁陳典歌曰皎鏡壽陽宮四蠶農市壽陽記梁陳典歌曰皎鏡壽陽宮四起面起香風樓形似飛鳳城勢若盤龍蠶農市壽陽記梁陳典歌曰皎鏡壽陽宮四

二空沐浴拔白髮七祠山張大帝誕孝閻王誕三殿宋

初九日小吉東斗降道朝帝龍

宣宗章皇帝生洪武三觀音示現南無光藏法王白衣妙德觀世音菩薩

勿食魚鼈白雲

初十日空天尊降長生護身天尊下降

茂陵孝貞純皇后忌辰成化后王氏忌

十一日大安三真人飛昇尹庚子張石生李方

十二日留連龍百花朝事文玉眉新

十三日速喜葛真君生中元

十四日赤口間丘飛昇方遠忌遠行七

武宗毅皇帝崩正德十宐拔白六年

十五日小吉花朝提要錄唐以二真元節三教宗師

聖玉女吞霞玉女者李老君之母也嘗晝寢夢五色霞光入戶結如彈丸流入口中吞之育

孕懷胎八十年畫息苑樹下老君剖左腋而生髮鬚雪白指李樹為姓時殷武下九年三月十五日也

至秦昭王九年西升崑崙山修道歷九百九十六歲富仕于周敬王時孔子問禮今道家三清中之大清

也佛涅槃佛運統紀佛世尊以周穆王五十二年二月十五日於拘尸那城娑羅雙樹間入涅槃

孫真人昇仙孫思邈玄女昇仙薛洞玄女金仙人昇可撰

蝶會誠齋詩話唐以花朝為撲蝶會勸農風土記浙間風俗言春序花朝賜詩宣德二年

世所賞言故曰花朝宋條制守土官于花朝日出郊勸農花朝賜詩御製花朝詩

賜裴尚書本蠶市統略蜀人二月望日嘗鬻蠶器十六日空亡長春節宋太祖生于夾馬營夜觀音

成道經市忌交易裁衣十七日大安二仙飛昇陳正懿

十八日雷連仙昇正陽開悟閻王誕四殿五

十九日速喜觀音誕辰大慈大悲救苦

恭仁康定景皇帝忌景泰帝不忌三鄉哀詩類紀唐

女子從夫入函關夫卒于旅扶櫬東歸過三鄉題哀

詩于壁云昔逐良人西入關良人身沒妾空還謝娘

衛女不相見為雨為雲歸舊山後書會昌壬戌仲春

十九日二九子為父後玉無瑕并無首荆山石往往

有題按二九十八木字也子為父後木下子李字也

玉無瑕去其點并無首存其并王下并弄字也荆山

多玉以玉指石往往有者當是李弄玉市忌短星日

也第以筆墨非女子事故隱而不書

二十日赤聖真北斗出游蘇子由生東坡禪

二十一日小吉佛生普賢

二十二日空亡嘉會節唐昭宗生

二十三日大安真君生保德真君生昇

二十四日連雷

二十五日速喜三清會道經新羅飛昇金真人天倉開空坐

道園入

二十六日赤口徐真人生虛淨冲和真人

二十七日吉小斗降斗北

二十八日空亡天和節後晉高祖生宜拔白

二十九日大安聖降聖母元君

三十日連雷真人降大慧真人朝帝龍神空種見遇朔始發

祀典

祭先師上丁先農上戊朝日春分歷代帝王社稷壇上戊

先醫 祀高禱 先蠶 祈穀 ○民社 鄉飲民間

鄉飲會社之日祭祖春分白虎二日梓潼三日佛會八日觀音十九日

老君十五日

授時

聖諭 正德十二年二月說與百姓每春氣發生都要

務農業不要遊蕩賭博○十四年二月說與百姓每各
都要趁時農務○嘉靖三年二月說與百姓每依時

月令廣義

祀典

卷三下

務農不許遊惰失業○七年云養生全靠著穀粟不
 要懶惰農務○九年云都要種桑養蠶不許閑了○
 十七年云即今春初天氣融和趁時整理農務○二
 十二年云二十三年云此時天氣熱務農些○二十八
 年云天氣和美正好耘鋤○三十二年云天氣熱務
 農○隆慶二年二月說與百姓每日今土脈潤澤都
 要種耘○萬曆五年二月說與百姓每日今土脈潤
 澤都要及時務農毋得懶惰○十八年二月云目今
 春和及時務農○十九年云即
 田事 春耕宜遲恐陽
 今春土潤各宜用心整理農
 宜中 蠶室 上丑日泥蠶室○又上壬
 印 庚納鯉魚于池○此月雨水中埋諸般樹木條則活
 ○培諸般果木○諸花木芽時勿澆糞水○種舊椹○
 插諸般果木上旬砍枝插芋中或蔓菁根或蘿蔔根
 埋地勝于種核○攪桑條宜以燥土則根易生不
 濕土則條爛不生根○醃溝泥種盆花即冬月所晒
 裂者以種盆內諸般子粒○凡諸果花開時遭寒即

無實預備亂雜草乾置園內遇天雨初晴北風寒
 切是夜必有濃霜即放火燒盡少出烟氣上風薰之
 可拒霜威
 下種 黍 新開莖田為上一畝用于四斗
 不損花 春分前後用灰土和子種之類鋤三
 五窠作一叢黍心未生雨灌其心傷則無實黍心初
 生畏天露每日早用絲麻散絰長繩上令兩人對持
 牽拽抹去其露則不傷黍刈黍欲早刈黍欲晚諺曰
 際青喉黍折頭也春後亦可種麻子取斑黑者一畝
 地用子三升芽出鋤草淨相離五六寸留一畝待放
 勃拔去者田邊宜種遮六畜其子可攪燈油大罍
 豆宜疎種用灰蓋要肥地瀕洗鋤碗烏豆社前種于
 大麥根邊以掩過灰糞勻蓋頻鋤茄子分栽秧時向
 根上剖開搗疏糞一皂子大以泥培之結子倍多而
 大開花時取葉丟路上以灰圍之結子加倍茄以宣
 州種佳其茄長一尺五寸移他處只六七寸長又北
 都水茄白者味甘而不中熟食種法亦同百花惟茄
 無蔬花蘿蔔上旬撒三月中旬可食菘菜亦同俱宜
 肥地熟糞蓋西瓜宜肥地坑大如斗每坑納子四枚

苗出後根下壅土作盆多鋤則多子不鋤則無實餘
蔓花插去則瓜肥大蓮藕取藕接頭就帶草濕泥
包裹栽于池塘或用酒罈頭泥種則多年開花最
桐油甘露子宜肥地熟鋤種子稀三四尺一窠葉上
露珠滴下一點一珠其根如連珠須頻耘之種蔗見
十月宜晦日○葫蘆○菜瓜○椒○茶○王瓜○
冬瓜○穀楮○棗○韭薤○戎葵○芙蓉○紅花○
藜菜又名獨掃○蘇子○旱王瓜○瓠子○皂角○
銀杏○紫蘇○稍瓜○山藥○絡藤○葱○香芋○
芋頭○落花生○即土豆○大豆○藟○即薯蕷之大者
宜社日最佳不則社前一二日種
之○藜藿○匏○蒿苳○苦蕒
移種花果藥蔬
桑○栗○槐○松○木瓜○杞柳○梧桐○垂絲海棠○
十姊妹○玫瑰○寶蓋○茶藤○月桂○蜀葵○山
丹○石竹○黃葵○决明○麗春○嬰粟○金鳳○
黃精○萱草○茱萸○竹茉莉○百合○貼梗海棠○
薄荷○雪梅堆○木槿○玉簪忌犯鐵器○石榴
○蕙蘇子○望江南○鴈來紅○山茶○芍藥○芍

○葡萄○慈蒸○各樣藤菜○菊○野菊移其根甚
住一名甘菊有子可種其苗可食如剪韭法○牛蒡
子種時乘雨即生若無雨則以水要肥糞地早則洗
之取苗食如剪韭法但多種取苗及根莖食之其子
壳似草蓆壳有尖刺有倒勾鼠甚畏之着其體粘住
即死一名鼠粘子可置鼠穴旁及往來處○商陸取
根紫色及白色者良赤與黃有毒根劈破畦中作行
種之若種子亦可根苗莖堪食色紫色者味尤佳洗淨
熟蒸不用灰汁煮煉並無毒尤下**扞插**芙蓉○薔薇
諸藥若服丹砂乳石等人不可食
○木槿○漆樹○**接博**諸般果木有可以互相交接
者○桃棗梅桑梨柑李杏橘柿花紅栗以上皆可互
接○欒接栗○桑接楊梅○据柳根接核桃枝○棟
根接梅花墨色○棗上接**雜梨**春分日栽梨○接梨
葡萄○諸花皆可接者
以春分後十日○社日治果木○驚蟄日禁蟻○上
旬納鼈于魚池○浴蠶連以鹽水○晒薑菜以春分
授時

月令廣義 卷之三 授時

後摘薑菜花不拘多少沸湯淖過控乾少用鹽拌勻
良久晒乾以紙袋收貯臨用湯浸油鹽薑醋拌食
採藥 黃精○王不留行○黃蘗○榆皮勿令中濕○
雲母有五色惟黑者不任用○白石英紫石英

○上旬採人參○石葦葉狼毒根○春分取麝香○
金銀花其莖名忍冬藤即左轉藤○白芷一名芳草

○白藪○猪苓○虎杖○天門冬○甘草○地黃○
麥門冬○白朮○牛膝○當歸○百合○莎根即香

附○知母○茯苓○茯神○升麻○黃連○黃芩○
巴戟天○狗脊○紫苑○藁本○石葦○枸杞○

○前胡○地榆○薯蕷○防已○茅香根○雄
○大黃○杜仲○防葵○丁香○白芨○甘遂○

○秦皮○棟實即金鈴子○桂皮○柴胡○以上
藥有日乾者有陰乾者有製藏者須依其時慎採取

之効用 **採野菜** 藜蒿○薺菜○蒲公英○
不誤 蓬蒿○窩螺薺○馬蘭頭○筆菜即

黃精苗○板蕎蕎蒿
○蠶豆苗○蕨芽

攝生

陽氣聚物 丙丹秘訣大壯四陽之卦斗杓建卯之月
陰佐陽氣聚物而出俞身中陽火方半氣

候停 **陳希夷導引圖** 驚蟄二月節後連主厥陰初氣
勻 時配手陽明大腸燥金每日丑

寅時握固轉頸反肘後向頓掣五六度叩齒六六吐
內漱咽三三治腰脅脾胃去蘊積邪毒日黃口乾喉

面頭風疔瘡等疾○春分二月中後連主少陰二氣
時配手陽明大腸燥金每日丑寅時伸手迴頸左右

挽引各六七度叩齒漱咽發散 **靈劍子坐功** 正坐兩
胷臆經絡虛勞邪毒齒耳等疾 手相叉

爭力為之治肝中風以叉手掩項後使面 **人氣在肝**
仰視使項與手爭力去熱目疾風邪氣

診要經正月二月天氣始方地氣始發人氣在肝 **安**
○素問云人氣所在乃診家察脈攝養之至要

神發生 遵生八牋仲春之月號厭于日當和志 **食戒**
平心勿太寒太熱安靜神氣以發生成

酸增辛孫真人攝養論二月腎氣微肝正旺宜戒酸
汗以散玄冬增辛助腎補肝宜靜臚去痰水小泄皮膚微
蘊伏之氣

事安

生炁在丑坐臥安天道西南行玄樞經驚蟄節後安

方理髮拔白每日梳頭二百餘櫛以申春氣沐浴丙

日沐浴愈百疾上卯日沐浴洗髮去百病初二日晚
宜沐浴枸杞湯不老不病雲笈七籤云初八十六安

沐浴乙酉北臥醫方摘玄二月乙酉日午採升麻獨活

升麻治頭熱風諸毒採資精通攷仲春深採黃精根
獨活治百節賊風九蒸九曝擣如飴作果

食又細切一石水二石五升煮去苦味澆入絹袋壓
汁澄之再煎如膏以炒黑豆黃末作餅約二寸大可

供客久服輕身延年不饑其採木蒸曝九次製末酒
苗耳為菜一名仙人餘糧服方寸七益壽不

饑○白木以大食韭千金方二月收服桃花纂要丁
塊紫花者勝宜食韭大益

桃杏花陰乾為末戊子日和井水服方服神明散今
寸七日三服療婦人無子兼美容顏

春分後安佩神明散方用蒼木桔梗各二兩附子一
兩烏頭四兩炮細辛一兩擣為散紅絹囊盛一人背

帶一家無病有時疫者取囊中服祛痰藥二月宜多
藥一錢新汲水調服出汗即愈

劑風勞之疾多起于痰人煉雲母石春分宜採雲母
身先疎其痰則諸病易理

或百草上露水或五月茅屋灸脚泄毒氣二月初灸
滴下檐水俱可煉久服延年

絕骨對穴各七片以泄毒氣御女日期幼幼新書二
至夏至則無脚氣衝心疾

七初八初九初十十二以鹽啖馬上寅泥蠶室上
四十九二十二二十七

月令廣義 二月令 事安 亥三

月令廣事 二月令 避忌 三月

日上泥門上辰日取道中土 塞鼠穴上辰日滿日庚寅日壬辰日伏

斷洗眼桑葉初一日銀杏葉初十日 石灰禁蟲蟻千金月令驚蟄日取石灰糝門

限內外墻採百合山家清事春秋仲月採百合根暴

蒸熟可以佐酒

避忌

避月建忌卯日不用事 避社公社公忌是月令幼小兒犯月建不利

兒面避戊巳日百川學海凡修造動土皆當避土日

避龍神神樞二月初三初九十二日晦日龍神朝上

刻主惡風無風即食忌 宿氣食黃花菜交陳菹發痼疾動

隔不通雞子滯氣 小蒜傷人志庚寅日勿食

魚兔狐貉皆本宮生肖食之令人神魂不安 兔

灰眼合者勿食兔與薑同食成霍亂 是月最忌

食生冷白雲忌二月九日勿食魚鱉 仙家大忌

流泉忌行途勿飲陰地流泉 空石子忌渡江日時日

降婁之後每日子丑寅三時巳交降婁遇甲日寅

日忌子申酉三時乙日辰日忌戌亥寅三時丙戊

巳日忌亥子卯三時未巳丁日忌丑寅戌時申

庚日忌寅卯午時辛戌日忌辰巳申時壬亥日

忌巳亥酉時丑癸日忌亥未申時 子日忌午未

戌時午日忌子丑辰時 卯日忌丑酉寅時酉

日忌卯戒容止 雷初發聲時切忌夫婦事

陰陽

用事方天道西南行出行修造宜向西 月將用事前

南維甲巳庚上宜修造取土 避忌 六卷五

司黃黑道 寅上 六壬 初一日 吉日方 天德在坤月德

巳月德合在巳月空在庚月恩 起速喜 在申天德合在

在丁丑倉在亥子天赦在戊寅 子日 庫天府司命凶

天鬲天罡勾絞爭雄月 丑日 空焦坎財離天狗刑罪

刑不舉咸池水消賊殺 四激 寅日 天恩吉慶福厚普護五福旺日凶

林鬲 寅日 天窮歸忌游禍毀敗閉日地鬲五鬼殃敗

天 卯日 旺日官日明堂執儲正陽福生六儀凶建

狗 卯日 天火狼藉天寡神鬲月建轉殺招搖厭對

辰日 凶獨火雷火受亥月 巳日 富凶土瘟地雄朱雀

往亡 午日 吉天財大王民日天寶金匱相日凶河

飛廉 午日 魁天吏地火蛇會鬼鬲亥神六不成 未

日 吉天德對續世地財神會陰 申日 吉天解要安凶

白虎劫 酉日 破月厭大耗臥尸咸池紅沙殺披麻殺

殺蛟龍 刑戌日 吉六合凶天瘟破敗月 亥日 吉天醫天喜凶

獄 戌日 虎亥別危日龍會月殺 亥日 武鬼火絕烟

火龍虎伏罪天雄 雜神 八風丁丑巳酉 四窮乙亥

天地爭雄天狗 宅龍在竈 胎神在牀 離別癸丑

五不遇午丑 庭 四虛敗巳酉 三不返子卯酉 九良星在階

庭 四虛敗巳酉 三不返子卯酉 陰錯辛酉 陽錯

往亡驚蟄後十四日 月才乙 陰錯辛酉 陽錯

乙卯 天地轉殺乙卯 正四廢庚申辛酉 四耗

占候

朔日占 值風雨稻惡糴貴人多疾亡凶 二日占 二日

有雨大空蠶桑柘 十二日占 晴則百果實夜尤宜晴

賤見薄水主旱 驚蟄占 值雷在上旬主春寒黃梅水大

陰也大抵二 驚蟄占 在中旬主傷禾在未旬主蟲蠹

月怕夜雨 占候 六卷之三

春分占風

東來麥賤年豐南來五月先水

社日占

有雨

主五穀豐果實

八日占

東南風主水

十五日占

花朝

晴則百果實夜不空晴空陰雨主潤澤

二十日占

晴

雷初發聲

在良懼賤震歲稔與坤主蝗離主旱

夜初起

東方穀半熟南方大旱西方五穀蟲

雷雌雄

春雷始其聲拍拍格格歷歷者雄雷也旱氣也其聲

五穀不實小兒多災

二月總占

無則早種禾黍

問丑不風民病心腹成不溫民多寒熱

歲吉○乙卯甲寅雨入地五寸米小貴如不鉄入至

大貴○月無光主災異事○虹見東主秋懼貴見西

主蠶穀俱貴民災○霜主旱○便風纂云是月宜連

霜諺曰一夜春霜三日雨三夜春霜九日晴○月蝕

雜紀

州長讀法

地官州長歲時祭祀州

巡陵擊樹

李浩刊

仲月巡陵不合擊樹開元禮春秋二仲月司徒司空

巡陵春則掃除枯朽秋則芟蕪蕪掃除者當發王

之時欲使茂盛也芟蕪者當秋殺之時除去壅蔽且

慮火災也以三公之在隆位高度力展儀以已率衆

令巡陵公卿皆持小斧即其義也近代選任稍輕不

達舊禮將及陵關則取縣吏持斧擊樹三發謂之告

神不經望杏而耕晁氏客話望杏而耕以杏海水冰

唐長慶間二月水泮婚

人語索耽占日媒介事也當

為人作媒水 **桃李春** 宋真宗朝日本國人滕木吉朝
洋成婚果然 獻詩云君問吾風俗吾風俗最

淳衣冠唐制度禮樂漢君臣玉壺筍新酒 **金鞍馬** 王
金刀剖細鱗年年二三月桃李一般春

子好馬每於節序必更 **社詩索酒** 石林詩話五代李
粧飾社日則塗金鞍 助為翰林學士有

月給內庫酒李濤春社日從助求酒詩云為乞治
聾酒一瓶世言社日飲酒治聾○又見雲笈七籤 **竹**

花 統志元康二年春二月巴西 **汝南雞** 志林光黃人
界竹生花紫色結實如麥 與宮人唱漏微相似漢

謳歌不中音律宛轉如鷄鳴 官儀官中不畜鷄 汝南出長鳴鷄 衛士候於朱雀門
外專伺 **二月蟬詩** 何大復 二月寒蟬至哀鳴亂葉 **蕭**

鷄鳴 **后生** 北史江南風俗二月生子者 **宋曼語** 鄴郡名錄
不舉 煬帝后蕭氏以是月生 是月生 **薦福大齋** 通攷永樂七年
帶華藻李孺安曰時方二月坐間生無數牡丹矣

師哈林麻於靈谷寺啟建法壇薦福 皇考妣天下
僧伽舉揚普度大齋科下有卿雲甘雨祥光異瑞連
日畢集羣臣上賀表學士胡廣獻頌自是 **蕨毒** 搜異
之後 上潛心釋典作佛曲使官中歌之 **蕨毒** 記大

尉郗鑒鎮丹陽二月出獵一甲士採蕨芽一莖食之
成心腹疾疼半載忽吐一赤蛇長尺餘尚動搖因掛
于簷經宿宿焦枯視 **淳泥喪祀** 統志淳泥國喪葬有棺
之乃蕨也病遂瘥 斂以竹鑿車載棄山中

二月始耕則祀之 **丙穴魚** 統志沔縣大景山與小景
踰七年則不復祀 山相連有穴方圓三丈餘
其口向丙有水潛流歲二三月有魚長八九
寸從穴中出蜀都賦嘉魚出于丙穴是也 **三卜免**

牲 風俗通按左傳夏四月三卜郊不從乃免牲孟獻
子曰吾乃今而知有卜筮矣郊祀后稷以祈農事
也是故啟蟄而郊郊而後耕今既耕而卜郊
宜其不從也周四月今二月也先農之時也

雜紀
卷之三

月令廣義卷之七

盱眙 馮應京 纂輯

新安 戴任 增釋

秣陵 李登 叅訂

三月令

政教

禮月令季春之月日在胃昏七星中旦牽牛中

建辰之月

胃宿在西大梁之次七星星也其星亦七南方朱鳥之第四宿牽牛北方玄武之第二宿類纂上旬昏柳中中旬昏星中下旬昏張中 其日甲乙其帝大皞其神句芒其蟲

鱗其音角律中姑洗洗音洗姑洗辰律長七寸九分寸之一其數八其

味酸其臭羶其祀戶祭先脾桐始華田鼠化為鴽碩鼠

害稼者鴽鷓鴣之屬蓋陰類之匿者遷乎陽而其性和也虹始見虹蜺也雄曰虹雌曰蜺虹有青赤之色常依陰雲而晝見于日衝無雲不見太陰亦不見輒與日相互卒以日西見于東方故詩曰蜺

蟻在東萍始生萍有三種天子居青陽右个東之西室乘鸞路駕

倉龍載青旂衣青衣服倉玉食麥與苜其器疏以達

是月也天子乃薦鞠衣于先帝鞠菊也衣色如菊花之黃云黃桑之服色

命舟牧覆舟五覆五及乃告如鞠塵象桑始生之色薦木德之君以祈蠶也

天子始舟牧王乘舟之官五覆及天子始所以詳視罅漏傾側之處

乘舟薦鮪于寢廟王鮪魚似鱸長鼻口在頷下體無鱗甲薦以其先至而特大乘舟薦鮪示親乃為麥祈實併祈麥是月也生氣方盛陽氣

發泄句者畢出萌者盡達句屈生者萌直生者不可以內聚之于內

天子布德行惠命有司發倉廩賜貧窮振乏絕開府

庫出幣帛周天下勉諸侯聘名士禮賢者是月也命

司空日時雨將降下水土騰巡行國邑周視原野修

利隄防道達溝瀆道與導同開通道路毋有障塞田獵置

罟捕獸羅網捕鳥畢小網長柄用以掩兔者翳射者用餒以自蔽餒

獸之藥藥母毋出九門天子九門曰路應雉庫臯城近郊遠郊關也司空掌邦土水利

政教

七卷三

月令廣義

田獵也

是月也命野虞毋伐桑柘

周官之山虞亦主在野之事

鳴

鳩埶其羽戴勝降于桑

戴勝織經之鳥也

具曲植遽筐

四者養蠶

之器曲薄也圓曰籩方曰筐植槌也所以架曲與籩筐者籩與筐同

后妃齋戒親東鄉

躬桑

鄉迎時氣也躬桑採桑也

禁婦女毋觀省婦使以勸蠶事

觀修飾也禁其容飾又減省其鍼線縫製使令之事又勸其盡心蠶事以妨之

蠶事既登分

繭稱絲効功以供郊廟之服毋有敢惰

蠶事成分繭于眾婦繅稱

絲多寡以為功之上下其祭毋敢惰者蠶事畢矣

是月也命工師令百工審

五庫之量金鐵皮革筋角齒羽箭幹脂膠丹漆毋或

不良

百工之長或司空屬官五庫藏諸物凡五量而藏幹諸器所用木材也

百工咸理

監工日號

令毋悖於時毋或作為淫巧以蕩上心若

弓春液角夏治筋秋合三材冬定體乃不逆于時也淫巧過奇搖動君心則生奢侈

是月之末

擇吉日大合樂天子乃帥三公九卿諸侯大夫親往

視之

孟仲春習樂今大合

是月也乃合累牛騰馬遊牝于牧

騰躍之牛馬遊牝通淫于牧地

犧牲駒犢舉書其數

皆牧師之職欲其孳生之蕃凡

中犧牲之用皆稽多寡供祭祀驗生育也

命國難

周禮夏官方相氏掌蒙裳執戈揚楯帥百隸而時難以狂夫四人為

之以其陽疾有餘能勝陰惡也難與難同

九門磔

攘以畢春氣

裂牲曰磔祭風亦曰磔攘除于九門欲春未故命方相氏聚眾戲劇逐之又命九

門裂牲攘禍于四方之神以全陽氣也

季春行冬

月令廣義

三月令

政教

七卷三

令則寒氣時發草木皆蕭國有大恐行夏令則民多

疾疫時雨不降山陵不收行秋令則天多沉陰淫雨

早降兵革竝起沈陰感少陰戌土之氣也

夏小正參則伏日在昴十一度去參距星攝桑桑始

攝而記之萎楊萎作苑楊則花犂羊或曰犂或曰犂螿音解則鳴天螿

也越有小旱越于也記其時頒冰分冰以授大夫采識識職也車也

酸漿花小而白中拂桐葩桐葩始生拂拂然也管子菽室煖造

當春三月菽室煖造煖謂以火乾也三月之時陽氣

盛發易生瘟疫菽木鬱臭以辟毒氣故燒之于新造

之室以鑽燧易火四時杼井易水春時之井當復杼

去茲淮南子季春之月招搖指寅行是月令甘雨至

三旬行此季春之月令也三月官鄉料民戶口其樹李李後杏

三季春與季秋為合季春大出季秋大內故三月失

政則九月不下霜三月之時蝦蟇鳴燕降而達路除

道函史是月也司燿以火見出火民咸從之蓋始鼓

鑄陶冶頒冰傳以為火出畢賦自命夫命婦至于老

疾無不受冰者前啟冰以薦不畢頒仲春已開冰薦

臣民不復薦也詩嗟嗟係介維暮之春亦又何求如何新畚

余於鳥皇來牟將受厥明明昭上帝迄用康年命我

政教

衆人痔乃錢剪博奄觀銍質艾官音刈獲也係介農

當治其新畬三歲田也來牟麩麥將熟則可以受上帝之明賜乃命甸徒具農器以治新畬又見其收成也痔具錢鈔鑄鉏銍短鎌也○此周頌臣工之詩言所戒之事欽天勗下既受賜而復冀將來也

事文

五陽決陰二月之卦夬決也以五陽決去一陰剛決

及下居蠶月條桑詩蠶月條桑取彼斧斨以伐遠揚

德則忌蠶月條桑○治蠶之月條桑枝落

日倚女桑小桑也小桑不可條取故取其葉季春

出火禮季春出火為焚也然後簡其車賦而歷其卒仲春教振旅獻禽以祭社故因社而及之君將田必

先舉火焚草萊因而教兵親誓言之社於是教以左右

坐作之節以觀其習變之生熟而流示之禽而欲艷

諸利以觀其不犯命求服其志不貪其蠶月弛禁名

所得之禽故以戰則克以祭則受福也蠶月弛禁名

治西方聽斷壟陌之間問于棠樹之下以蠶桑耕種

之時乃弛獄出居民使得反業及名公卒人懷棠樹

不忍伐作出火辰月火星始見變火周禮司火氏掌

甘棠之詩出火出之以宣其氣變火四時變火火各

以時則民疾可救唐宋改火春明退朝錄周禮四時

春取榆柳之火唐宋改火變火而唐惟清明取榆

柳火以賜近臣戚里宋朝改火新舊李浩刊誤改火

因之惟賜大臣非常例也改火新舊又說既日就新

蠶畢也周禮世婦卒蠶奉繭以示君遂獻繭于夫人
夫人曰此所以為君服遂副禕而受之因少牢以禮
之古之獻繭者其卒用此歟及良日夫人纁三盆手
遂布于三宮夫人世婦之吉者遂朱絲之玄黃之以
為黼黻文章君服以祀親蠶北郊王后親蠶于北郊
先王先公孝之至也
千北郊以供冕服王后夫人
非莫蠶也身致于誠信也
歷其卒伍而君親誓社
以習軍旅○歷數之也
審五庫量禮季春審五庫之量天子之庫即事
日月方輿詩輿暖也教池辛氏秦記漢武立昆明池習水
池始習水戰將春服浴沂暮春者春服既成冠者五
有事于江南
風乎舞雩
詠而歸
宗廟諸果
獻由此興
杏盛桑白古諺三月昏參星杏花盛桑葉白務種穀淮南
薦含桃漢惠帝出遊離宮叔孫生日古者
春嘗果今櫻桃熟願陛下因取獻

張中則梁律志洪武元年三月禋享于太
務種穀廟迎神奏泰和之曲奉册寶奏熙和
之曲進俎奏寧和之曲初獻奏壽和之曲武功之舞
亞獻奏豫和之曲文德之舞終獻奏熙和之曲文德
之舞徹豆奏雍和之曲賀聖朝三月樂歌姑洗本宮房
曲送神奏安和之曲
星辰說文辰震也三月陽氣動雷電震民農時也物
皆生辰房星天時田候也加寸則辱下失耕時
于封畝上
春雪非瑞唐則天久視二年三月雪侍郎
戮之也
遺王求禮曰公為宰相不能變理若以三
月之雪以為瑞雪則臘月雷當為瑞雷耶
祁陽渡船
五代蕭結為祁陽令暮春時州符下取競渡船刺史
將臨觀結怒批其符云秧開五葉蠶長三眠人皆忙
迫詎任
桃李春日本勝木吉詩年年種木
渡船
雨高地疆
土可種木
插柳掃墓一統賦注清明寒食二節插柳
于簷祭掃墳墓上巳日有遊春
事文
七卷六

踏青 參星伏 大戴禮三月參星伏不見

詩句 沈佺期 聞道清明近 春闌向夕闌 謝靈運 三月草萋萋 黃鸝 帝城春欲暮 諠諠車馬渡 劉得仁 風散五更雨 鳥啼

三月春 岑參 涼州三月半 猶未脫寒衣 又 胡地 三月半 梨花今始開 又 三月無青草 千家盡白榆

李白 白玉一盃酒 綠楊三月天 又 桃花飛綠水 三月下 灩塘 又 烟花三月下 揚州 又 杜鵑 三月三

日天氣清 長安水邊多麗人 劉禹錫 春向晚 春晚 思悠哉 何大復 長安三月 百花殘 滿城飛絮 何漫

漫 謝無逸 點點花飛 春事晚 青青芳草暮 愁生 又 張公 俞師 郝千林 欲暗 稻秧雨 三月尚寒 花信風 又 鳴

舉 夾道 桃花三月暮 杜 暮春三月 巫峽長 又 鳴 鳩乳燕 青春深 王安石 蕭蕭三月 閉柴荆 又 美酒 飲

節安樂 窩中三月期 老來纔會惜芳菲 又 美酒 飲 教微醉 後好花 看到半開時 王洪明 花明柳暗一

漢水日暮雲 濃三月天

名數

季春 梁元帝 纂要 暮春 春 暮 晚春 春 暮 末春 俱纂要 病月 周 禮 蠶月

詩 春晚 花時 竹秋 荀 蒔 凡百穀各以其初生為 春熟 為秋 若笋 以鞭 行時分

芽露白 月為春 及外苞 內實 青草 三月 小寒食 杜 律 胃土而生 當二三月 為秋 名 三月 畢病 爾 雅

寒食前一日也 夬月 卦 姑沈 律 豐隆 三月 雷 神 畢病 爾 雅

如冬之小至 日病在甲 日畢病在丙 日終病在戊 太陽 太 乙 數 辰 日厲病庚 日空病壬 日終病音病 佛 經 兀 格 勒 陳

五陽正盛 飛 大炁 吳 神 主 未 始 羅 佛 經 兀 格 勒 陳 龍在天也 辰 巳 月 未 始 羅 佛 經 兀 格 勒 陳

撒刺 彗考 韃 韃 三月 密子 條 日 多 禿 計 日本 國 搖 光 名 併 文 名 數 七 卷 七

星隸
搖光

節令

清明三月節

孝經緯春分後十五日斗指乙為清明三月節萬物至此皆潔齊而清明矣

日在婁

日在婁宿之度去極八十三度

表影

天表影長六尺六寸五分

日出

卯出

入晝夜刻

晝五十三刻夜四十七刻

三候

清明乙位五日桐始華次五日田鼠化為鴛鴦壯

丹華次五

行候

逸周書清明之日桐不華歲有大寒日虹始見田鼠不化鴛鴦多貪殘虹不見婦人

苞亂一

太陽在戌

日躔降

木旺

木氣最旺

辰初卦氣

作色亂

清明辰之初其卦

玄首

樂陰家水亦準豫入

損三水澤節

風澤中孚

位律中姑洗

爭陽家金

秒日次大梁

清明氣應斗建辰

四日舍昴事

陽家金

火準訟務陰家木準

入務次

四日舍昴事

陽家金

亦準
風蠱

洪範

壯數行清明初候
舒清明末候

音比仲呂

鑽火

唐長安清明尚食內園宮小兒于殿前鑽火先得者進上賜絹三匹金碗一口都人聚門外以

觀火

唐清明取榆柳之火賜近換新火歲時記清

榆柳饗食名換新火

一年之利神改火謂四時改火

也白居易節過

祭掃墓宛署記清明燕城俗男婦盛

藏烟時當改火

祭掃墓宛署記清明燕城俗男婦盛

坐醉飽而歸

每年是日各門男女擁集車馬喧闐

南國清明祭墓

插竹於塚掛以楮錢名曰掛錢又曰

標栢蓋墓前多種栢

歸寧神隱清明日合家挈酒漿

家插柳

歲時記清明插蓋以是日取柳火之義俗男

說楊枝淘井志林東坡在黃州夢賦詩寒食清明都

禳火也淘井過了石泉槐火一時新或問曰火因新

矣泉何故新答曰柳圈唐高宗幸渭水祓除賜羣臣

俗以清明淘井柳圈細柳圈辟厲今俗清明以柳

圈小兒戴之至於猶狗鬪雞唐明皇治雞枋縱民間

亦以柳圈蓋辟癘遺意鬪雞為戲父老以為亂徵○

或謂明皇乙試茶東坡試衣前朝三素雲清明日北

酉生故好之試茶詩試衣故事三素雲望有紫綠

白雲為三元進新綵雞子唐故拔河戲景龍文館記

君三素雲進新綵雞子唐故拔河戲景龍文館記

宋幸梨園命侍臣為拔河之戲以大麻繩兩頭繫十

餘小索每索數人執之以挽力弱為輸時七宰相二

馬為東朋三相五將為西朋僕射韋巨源少師清

休累以年老隨繩而踏久不能起帝以為笑樂清

別遊冶夢華錄京師清明日四野如市打毬會蘇文

新進士開宴打毬集于曲江桃花詩麗情集崔護清

亭又有月灯閣打毬之會桃花詩明日獨遊見桃

花繞村居扣門遇女子索盃水飲之注自屬意來歲

清明復往則門扃鎖因題曰去年今日此門中人面

桃花相映紅人面不知何處去桃花依舊笑春風後

日復往聞哭聲一老父曰子崔護耶吾女見題詩絕

食而卒崔感詣殯所大呼曲江泛舟曲江池于天祐

日護在此女遂復生歸之曲江泛舟初一夕無故風

雨而竭自後成荆棘遂為耕畜地每清杏花雨杏花

明都人士猶有泛舟其間者南部新書杏花雨開值

清明時必潑火雨河朔人謂清明萬家煙冷竈已收

有雨故名潑火雨雨為潑火雨萬家煙三日火春

城還試灸眼以花椒和頭垢置眼角灸以小艾火詳

萬家煙灸眼正月十六日○江南俗於清明日士女

各持赤小豆一對往流水種白扁豆各色扁豆又名

濱濯日擲豆于水日換眼種白扁豆延籬豆宜是日

種又三日薺杖辟蚊日未出時採薺菜花治花樹蟲

內亦可薺杖辟蚊日未出時採薺菜花治花樹蟲

三更以稻草縛花樹上螺水辟蠅山居四五月清明前

不生刺毛羊辣等蟲螺水辟蠅二日收蠅浸水

用鈴廣義

二月令

節令

七卷十

七卷十

清明日洒收蓼治病法天生意清明前一日採大蓼

霜止出苗見霜清明詩祖霽日園林好清明烟火新

華杜幾年逢熟食萬里迫清明李正封曉日晴

村落清明近鞦韆稚女誇春陰妨柳絮月黑見梨花

用青楓韓洛陽城外清明節百花零落梨花發

章莊內宮初賜清明火上相開分白打錢來鵬清

明時節好風光白東風也

穀田三月中清明後十五日斗指辰為穀雨三月中

刻夜四三候穀雨辰位五日萍始生次五日鳴

穀雨之日萍不生陰氣憤盈鳴鳩不拂太陽過西

大梁辰半卦氣穀雨辰之半其卦雷澤玄首更陰

準革入更初一二十分九秒穀雨氣應次八洪範比

日舍天畢斷陽家火準夫穀陰家木亦準夫

雨初候開穀雨中姑洗律數穀雨三月中五陽生五

七十五故姑音比姑洗淮南

穀雨茶養生仁術穀雨採茶炒藏消痰嗽療百病種

菊花穀雨時掘起根剖揀壯嫩有根者單種有禿白

乾潤土種築實不可雨中分種令百五花歐陽公牡

五者兩葉白花洛陽以穀雨為開治五毒符青齊風

月令廣義三月令節令七卷十

日畫符圖蝎子蜈蚣蛇虺蜂蟻之狀各畫一針刺之刊布家戶帖之以禳蟲毒

寒食 歲時記去冬至一百五日有疾風甚寒食子推

事物紀原故俗每寒食前一日謂之炊熟則以麩為蒸餅樣團棗附之名為子推穿以柳條插戶牖間相

緣云介子推焚死文公為之寒食斷火故**麥饅** 鄴中

民以此物祀之而名子推相傳之謬如此**麥饅** 荆楚記寒食無定

州俗冬至一百五日為介子推冷食作乾粥食之即今麥饅也世俗每至清明以麥成秫以杏酪煮為薑

粥俟凝冷裁作薄葉沃以**百五節** 荆楚記寒食無定去冬至一百五日即有疾風甚雨謂之寒食節又謂

節子推燕 通攷京師以冬至後一百五日為大寒食節

柳條插于門楣**乾粥** 通攷并州俗寒食斷**冷節** 齊人謂之子推燕

食日為**熟食** 秦人呼冷食為熟食謂不動**棗饅** 魏黃

寒食以麩為蒸餅狀**杏粥** 豐酪 鄴中記寒食正日為

團棗附之名曰棗饅**杏粥** 豐酪 鄴中記寒食正日為

為酪擣杏仁煮作粥**大麥粥** 寶典寒食煮大麥粥研

又以錫調粥冷食之**炊熟日** 歲時記冬至後一百三日為炊

寒食 晉文公哀子推之成**周舉溫** 圖作

官方箬今寒食**禁烟節** 禁烟三日節始于此

食 漢周舉遷并州刺史初太原一郡舊俗以介子焚骸有龍禁之忌至其月咸言神靈不樂舉火莫敢

烟燬歲多疾者舉作弔書置子推之廟言盛寒去火殘損民命非賢者意今則三日而已宣示愚民使還

溫食活者甚**魏禁寒食** 魏武罰令曰聞太原上黨西

絕火食云為介子推且北方沍寒之地冷食三月餘老少不堪之患令後不得寒食犯者家長刑及令長

禁

月令廣義 三月八 節令

禁火 事文類聚焚火之制自周始矣琴操云晉文公

之書又魏武罰令鄴中記並云寒食斷火起于介子

推而琴操以五月相異按左史俱無子推被焚事蓋

俗傳之妄也容齋隨筆甚辨其非且寒食龍禁丹陽

乃是冬中非今二三月也據此終無定議龍禁記自

冬至至清明凡七氣至寒食止一百三日蓋曆家以

分演之也世以禁烟為子推事舊俗禁烟一月周

事以人多必移書子推祗禁三日故唐人詩多鑽火

新火新烟語蓋皆在寒食後三日也或云龍星木之

位也春屬東方心為大火懼火盛故禁之是以**不禁**

寒食龍禁之忌所謂禁烟未必為子推設也

火 廣記寒食之節尚于晉國蓋以節序同其**斷火三**

日 謂去冬至一百四日五日六日**墓祭** 周禮塚人凡

也起于周舉至唐時盛興之祭于墓尸許

享儀古無墓祭之文宗子去在他國庶子無廟孔子

許望墓以時祭祀左傳辛有適伊川見披髮于野而

祭者漢光武詔有司令拜掃以為榮曹公祭喬玄墓

文寒食墓祭始此唐開元勅寒食上墓柳宗元書云

近世禮尚拜掃**古不墓祭** 蔡邕獨斷古不墓祭至秦始皇掃

尚拜掃通攷吳人專尚寒**薦飴粥雞毬雷車** 唐書開元勅

傳成俗同拜掃禮又天寶二年諸**破散** 五代會要奉

陵常以寒食薦飴粥雞毬雷車**野祭** 祭焚紙同上

食野祭之禮近代莊宗每年寒食出遺語**野祭** 焚紙同上

祭謂之破散故今人有破散之遺語**家禮墓祭** 家禮三

焚紙錢**插柳** 歲時記江淮間寒食**家禮墓祭** 月墓祭

上旬擇日齋具韓魏公**楊花粥** 洛陽記寒食糝萬

就用寒食反十月一日**楊花粥** 花糝糝楊花粥**青**

精飯 零陵總記楊桐葉細而冬青居人遇寒食採葉

石飢飯陶隱居有其法又云南燭**青飯** 陶隱居云居

草木葉煮汁清米炊又名黑飯

節令

上卷

桐葉與細東青染飯色青新都雜志嚴睦飲發諸山
烏麻葉擣浸汁清糯米經宿炊飯熟其色藍加入胡
麻油拌之則黑光香美四月盛相饋餉名曰烏飯或
謂胡麻飯即此其樹高不二尺實如胡椒味類枸杞
而澁疑即**桃粥**洛中**粧萬花輿**金門歲節寒食節
楊桐之類**桃粥**記**萬花輿**萬花輿者桃花粥也

雞卵玉燭寶典寒食節城**鬪雞戲**尤多鬪雞之戲左
傳有季邱鬪**畫鴨子**鄴中記寒食日俗畫鴨子相餉
雞其來遠矣

代猶染藍茜雜色仍加**綵球繡草**西陽雜俎唐中宗
雞饒逸餉遺或置盤俎**綵球繡草**寒食日賜近臣帖

草宣臺**相用**醉醪酒**繩檟戲**秦京雜記寒食
諸軍使為繩檟之戲令**車轍道**兩頭打大檟張繩檟
上高二尺許須緊傍定駕車盤轉碾輪干繩上過不
失者勝落輪繩下者輸皆**救使看墓**金門歲節杜宣
裝飾車牛賭物動以千計

塚謂之灑掃時**鞦韆**古今藝術圖北方戎狄之戲愛
人號為救使者**鞦韆**習輕矯之能後中國女子效之
每至寒食乃以綵繩懸樹立架謂之秋千事物紀原
山戎之戲自齊桓北伐山戎此戲始傳中國涅槃經
謂之胷索天寶遺事帝呼為半仙之戲酉陽雜俎三
月心星見辰出火禁烟插柳謂禳此耳寒食有內傷
之虞故令人作鞦韆**踢蹴**即蹴踏戲毬也劉向別錄
蹴踏之戲以動盪之**踢蹴**寒食蹋鞠黃帝所造木兵
勢也或曰起于戰國時軍中習勞**製糯米**仁術寒食
之具今寒食為俗戲又名蹴鞠**製糯米**仁術寒食
米一二升逐日換水至小滿日灑起晒**飯化蜘蛛**酉
乾炒黃為末跌打傷損惡瘡以水調塗**飯化蜘蛛**酉
雜俎許道士言以盆覆寒食飯**寒食詩**沈洛中新甲
于暗室地上入夏悉化為蜘蛛

明**宋馬**上逢寒食愁中屬暮春**杜寒食**江村路
風花高下飛**楊榆柳**芳時火梧桐今日花**唐上**
已接寒食鶯花度良辰**何不**沾寒食酒空映古墳
花**季寒食**花爭麗豐江柳獨深**韓寒食**時看度

節令

節令

節令

春遊事口遠韓日暮漢宮傳蠟燭輕烟散入五侯家
蘇北城寒食烟花微宋之問寒食山中酒復春
僧楚綠楊紅杏空寒食元初過寒食一百木店舍無烟官樹綠

物候

豐隆將雨

淮南子季春三月豐隆乃出以其雨注雷神也

桃花水

溝洫志河決而

桃花水洋溢注三月水漲九州記三月桃花水

榆莢雨

唐農家榆莢雨黃

姑凌種

農候天星

牡丹華

素問清明次五日田鼠化為鴛牡丹華洛中志牡丹

出河南者天下第一有名品二十五種歐陽公譜序

九子萍

月令通攷萍之大者曰蘋葉圓潤寸許葉下有一點如水沫一名茱菜又曰萍中者曰荇菜即鳧葵也小曰浮萍一名萍無根而浮江東謂之藻浮于水一夕生

九子故名九子萍每母生每母生宋徽宗詩

風

通攷自初春至初夏五日一風候謂之花信風九二十四番始于梅花風終于楝花風中有梨花桃花

花麥花諸風徐詩一百五日寒食雨二十四番花信風

雷鳴茶

韻府雅州蒙山五頂其中頂有

僧病冷且久遇老父曰仙家有雷鳴茶俟雷發聲併手于中頂採摘獲一兩服未竟病瘥一云中頂之中

一兩去疾二兩無疾三兩換骨四兩即仙

戴勝

不巢又名鴛又名戴頰頭

有毛花成勝三月降

丙穴魚

公孫述傳蜀有魚鹽兩

于桑葢蠶生之候也以三月取之穴口向丙魚食乳水味喜

槐葉兔耳

南

食之令人肥又名嘉魚穴已詳二月中槐葉兔耳南更旬而始規二旬而葉成兔目即芽也

偏桃

白孔六帖波斯國偏桃呼為婆淡樹長五

實形磊砢鳥聲歸去禽經杜鵑啼苦則自縣于樹自

故名偏桃呼曰謝豹三月則鳴其音曰不

實形磊砢 鳥聲歸去 呼曰謝豹 三月則鳴其音曰不

如歸去零陵記澤雉啼師曠禹經澤雉啼而麥齊如
一名思歸鳥商庚春季五月始鳴麥平隴

也商庚鳴見阿魏西陽雜俎阿魏出伽闐那國即北
天竺也呼為形虞亦出波斯呼為

阿虞截樹長八九丈皮青黃三月生葉形似鼠耳無
莖實斷其枝出汁久而堅凝或謂取汁和米豆屑合

刺桐布葉南方草木狀刺桐其木為材三月三
時布葉繁密後有花赤色間生葉闊

凋照他物皆朱殷然三五房桃花農侯雀寔月令三
凋則三五復發如是者竟歲

人候時蠶豆蠶生時熟
而種故曰蠶豆

司權

月卦五陽澤天夬水風井月建辰辰震也時律
風水渙天澤履物動長也

姑洗姑者故也洗者鮮也言萬物去辰方巽化辰為
故而從新莫不鮮明之謂也

方巽位巽明庶風震卦之八卦休旺震旺巽相雜
司風化風為管

坎囚五行生旺金養木衰火冠五行用事清明乙木
艮廢帶水土墓庫

水八日穀雨前三戊十干始終甲衰乙冠帶丙戊冠
日旺其中土壬用事帶丁巳衰庚旺辛墓

王墓支內藏干旺日乙木九日三分癸水五日星宿
癸養二分戊土十八日六分

躔度角木蛟十二度分野宮屬壽星辰宮名天秤分
亢金龍九度野兗州鄭地其色黃

其屬天月將清明太陽尚在戌河魁用事日躔降婁
金過酉從魁用事日躔大梁

之次空用癸乙丁辛時地月將西為從魁三月主
治大照辰位次東上天主治之地北帝大照之司星

雨中氣壽星之次少陰君火二炁行地之中脉絡流
地分冀州九辰山行龍布氣大不吉大凶

司權

左

注胃脉流注清明足陽面部氣色紅色喜青色主親憂乙木應

坤見七

目次

初一日赤口○長星大昕季春朔日奏仙名九里土皇君詣波梨天奏

九地學道得仙張真人昇名治開金明池歲時記三月一日開金明

池御史出榜曉示許人遊賞空枚白種忌交易裁衣閻王誕二殿楚江王曹

初二日小吉聖誕玉皇誕聖日收桃葉晒乾擣末井花水服一錢

治心痛 滌器物詳事

初三日空亡○上巳癸辛雜志上巳當作十干之巳古人用日例如上辛上戌之類

無用支者如首尾 上巳舌焦略毛氏曰陽氣生于子卯則上旬無巳矣

挑者為終巳字無鈎挑者為辰巳字未知字義也正字干文辰巳之巳其口合人巳之巳鈎從口下巳止

之巳少出鈎元巳暮春之禊元巳之辰重三月令通首其義明矣元巳必戊巳之巳也

五月五日曰重五九月有重九日則三月三日亦重五日重三張說詩暮春三月日重三魏元忠詩三月重

三日可龍朝龍神朝祓禊音廢系韻語陽秋上巳於據也

祓除不祥修潔註未祈祉應劭風俗通按周禮女巫巫書禋潔也自洗濯也

上巳祈祉巳者止也三日為上巳沈約宋書魏以後邪疾巳去祈介祉也

巳溱洧祓除事物紀原桃花水下之時鄭國之俗上巳於溱洧之上招魂續魄秉蘭草詩溱

與洧方渙渙兮士與上巳節唐德宗以上巳為令節女方秉蘭兮蘭也

目次

日上巳重 **東流祓禊** 釋常談三月三日謂之上巳日九節賜錢漢禮儀志士流祓禊飲酒于東

流自魏但見東流為何水此言不臨流而徒宴飲也

漢續志上巳日禊東流爭洗濯除宿 **禊祭** 南齊志三月三日

若此則必臨流水而不事宴飲也 **禊祭** 南齊志三月三日

漢祭也蕭穎士曰禊逸禮也鄭風有之蓋取勾萌發

達景敷煦握芳蘭臨清川乘和蠲潔用徽介祉 **禊祭** 南齊志三月三日

中朝始多燕胥之樂江右宋 **天子泛舟** 蔡邕月祈農

南齊志以文詠風流遂為盛集 **天子泛舟** 蔡邕月祈農

祓祭也 **玄帝誕辰** 北極玄天真武上帝誕玄嶽祀典

醮祝禱啟聖錄開皇元年三月三日玄帝產母左脇

當生之時瑞星天花異香寶光充滿王國土地皆變

金 **聖真飛降** 道經北斗下降○葛仙翁上昇○成都

玉 **聖真飛降** 張百子飛昇○冲虛王真人於阜前對

上飛昇○南無唐西來僧 **羽觴曲水** 東晉對晉武帝

伽大聖觀世音菩薩示現 **羽觴曲水** 日昔周公成洛

世因流水以泛酒故逸詩 **金人水心劍** 東晉曰秦昭

日羽觴隨波○詳雜紀中 **金人水心劍** 東晉曰秦昭

乃霸諸侯因此立為曲水二漢相沿皆有盛集 **蘭亭**

修禊亭酒酣賦詩製序用蠶繭紙鼠鬚筆書凡二十

八行三百二十四字重者各構別體世說蘭亭後右

將軍司馬孫承公等二十六人賦詩前餘姚令謝勝

堂跨水流孟飲酒亦不言曲水元帝又詔罷三日弄具今相承為百戲之具雕弄伎巧損益無常案禊與曲水其義參差舊言陽氣布暢萬物齊出一說三月三日清明之節將修事于水側禱祀以祈豐年

林園 晉書上巳宴于華林園 鄴中記華林園中于金堤上作兩銅龍相向吐水以注天泉池通御溝

中三月三日石季龍 **祓禊文** 庾信歲在昭陽月在大及皇后百官臨池會 **祓禊文** 梁其日土巳其時少陽春吏司職青祗効祥徵萬騎于平樂開于門于建章蕭子範春亦暮止田家上巳時將礫于九門節方郊于七里南郊賦暮春之禊元巳之辰方軌齊軫被于陽濱 **秦都賦** 太陽季月上除之辰無大無小祓于水既成將禊除于水濱於是布椒醕薦柔嘉祈休吉觸灑玄醪于中河 阮瞻列四筵而設席祈吉祥于斯塗酌羽觴而交酬獻遐壽之無疆 晉書美允靈之鑠氣嘉木德之在春 孫綽以暮春之始解禊于南澗之濱

王融春鳥司晨條風發歲粵斯上巳繼暮之春禊飲之日在茲風舞之情咸蕩夏侯湛羨暮春之佳辰美靈氣之和柔結方軌于秦路敷令節之宣遊 **天泉流** 成公綏考吉日簡良辰祓除解禊同會洛濱

杯 西征記天泉之南有東西溝承御溝水水 **白馬山** 統志南雍州府城東南白馬山有白馬泉每年刺史三日禊飲于此又竹山縣亦有白馬山乃曹操嘆金城千里 **畱客雨** 焦氏類林陸機以 **流杯池** 晉泰和六年詔三日之處 **薄落津** 袁紹上巳大會賓于薄落 **射飲** 臨流杯池依 **柳泉** 符朗解 **蓬池** 文粹蓬 **九龍池** 三日禊 **曲** 鄴中記 **石虎**事

江踏青 歲時記上巳賜宴曲江都人于 **踏青** 盧公 **樂遊園** 西京雜記樂遊園漢宣帝所立 儀三月三日 **踏青** 上踏青鞋 **樂遊園** 唐長安中太平公主于原上置

上踏青鞋 **樂遊園** 唐長安中太平公主于原上置

亭遊賞其地四望寬敞既敗賜寧壽岐薛四王都人
每三月上巳士女遊戲就此被襖幄幙雲布車馬填
塞朝士詞人賦詩登高統志肇慶府新興縣有歌舞
翌日傳于京師岡南越王佐三月三日于此

登八公山宋武帝三日登八公山劉安故西池游
事物紀原三日西池之遊蓋周之遺事王直方詩話
元祐中秘閣上巳日集西池張文潛和王仲玉詩云

翠浪有聲黃嫩動春風無力綵旌垂秦少游云
簾幙千家錦繡垂仲玉笑曰又待入小石調也楊柳

卷西陽雜俎唐中宗二月三日賜侍臣宮女會唐宮
細柳圍言帶之免蠱毒一作楊柳卷宮女會女于

三日興慶宮縱問家眷骨肉相會贈遺蠶市成都記
有初到即見者有不得見而啼泣歸者蠶市三日遠

近祈福于龍三日詩沈約洛陽繁華子長安輕薄兒
橋命曰蠶市三日詩東出千金堰西臨鴈鷺陂清晨

戲伊水薄暮宿蘭池象魚歌廣五行記隋煬帝為
延鳴寶瑟金瓶沉羽厄魚歌詩令宮人唱之曰三

月三日向江頭正見鯉魚江上游意欲垂鬪草戲

綸往撿取恐是蚊龍遠復休鯉即唐國姓鬪草戲

記三月三日四民踏百學射山宴成都古今記三日
草鬪草之戲始于此學射山宴大宴學射山即張

仙飛蠻參軍詩世說郝隆三日在桓公會作詩曰蠻
昇處蠻參軍詩偶躍清池桓公問何物答曰蠻

名魚桓曰何以作蠻語隆曰千里相泗濱石高琳母
投始得蠻府參軍那得不作蠻語泗濱石祓泗濱

得石光彩朗潤持歸夢神犢車送兒續搜神記盧充
日浮磬之精必生令子犢車送兒婚崔少府女是

日乘犢車出波心送兒夏統暴藥夏統于洛中南浮
還充贈以金環而別夏統暴藥橋暴藥於船中三

日洛中公主被襖軌軫連絡觀者拍肩統穩坐不錢
顧賈充見而異之與語統述吳中小海之歌云

龍會長安遊女上巳日陶棗花番呼上巳節為之陶
結錢為龍作會陶棗花棗是鬼花是射是日

以木雕兔分朋走馬射溺名士獨異記司天奏當有
之先中者勝飲酒負跪溺名士名士三十餘人同日

日次

歿正應李蒙等三十八人無一生者先是李梢雲妻
 夢夫輩十餘人雜以娼妓繫長繩連驅而去梢雲夢
 亦同因斷葦酒持經三年以夢無驗復縱酒訪符秀
 士已與李蒙等泛曲江同各優妓覆舟溺歿訪符秀
 才東坡集海南人上巳日上塚余攜酒訪諸生皆出
 獨老符秀才在因與飲至醉符蓋儋人之安貧守
 靜者○解禊洛水世說王濟解禊洛水明日或問昨
 符材也○符材也
 裴逸民敘前言往行滾滾可聽武林社日祐聖觀二十八日東岳行
 宮二聖生辰都人遊冶士女舟車盛粧煇飾湖山駢
 闐百戲競集觀者如堵所陳珠玉珍奇欄目耀日天
 冀龍媒絨轡寶轡行厨果局窮極珍異盤珠翠翠值
 數萬計奇禽如紅鸚白雀水族則玉蟹金龜高麗華
 山之奇松交廣海嶠之異卉莫不畢至二會皆然其
 社名略一十有四曰錦繡社花綉也曰緋綠社雜劇
 也曰齊雲社蹴鞠也曰過雲社唱賺也曰同文社奕
 詞也曰角觥社相撲也曰清音社清樂也曰錦標社

射弩也曰英略社拳棒也曰雄辯社小說也曰翠錦
 社行院也曰繪革社影戲也曰淨髮社剃梳也曰律
 華社吟叫也曰雲機社撮弄之戲也萬善戒壇五岳遊杭州昭慶寺每
 雲水緇林托鉢來受戒者何啻千百鉅室富賈施金錢計亦稱是後毀于寇不舉天人白馬
 譬喻經舍衛城東有一婆羅門大富夫婦誓言施若
 有福者當使天下人皆共見之然後國俗三月三日
 舉國人民皆至水上作樂忽東南角有一天人騎一
 白馬乘空而過須臾復見七寶宮殿有一玉女獨坐
 其上四大天神接殿飛行俄而復見大七寶殿一天
 人一女共坐其中前後妓樂十二天神共接其殿眾
 人問之知為卜蠶五行書欲卜蠶善惡常以三月三
 布施之家蠶日天陰而無日不見雨蠶大善
 油花下圖經洛陽上巳婦人以薺花點油祝之灑入
 水中若戎龍鳳花卉狀者吉餘以類推謂之
 油花靈寶經三日海扇出霏雪錄海中有甲
 盪邪齋宜修盪邪齋日次

三月三日潮龍舌居家必用三日取鼠麴草汁

盡乃出名曰海扇龍舌蜜和為粉謂之龍舌料以厭

時氣即香茅草俗呼厭時氣為流杯曲水之飲取黍

為鼠耳草可染褐色麴菜汁和蜜為燕花辟蟲辟蚤蟲○南國三日士女

米以厭時氣必簪佩薺採艾千金月令三日採艾收桃花纂要二

花云辟蟻採艾掛戶風乾以備醫藥收桃花日收桃

花片至七月七日和食黍羹歲時記上巳食黍收蔓

烏雞血塗面與身菁花併蔓菁花收療黃病桃葉治尿蟲取汁七升以

醋一升同煎至五六分服收棟花瑣碎錄三日收棟

之灰蟲俱下桃根亦可收棟花法天生意三日採桃

林蒲避蚤虱安厨竈等桃花酒花浸酒飲之除病注

處辟蟲蟻與薺花同夏枯草膏便民纂三日採夏枯草煎汁熬膏每日

額夏枯草膏熱酒調二服治遠年損傷手足凝血遇

天陰作痛七日可痊羊齒治癩取羊齒燒灰治小

更治媿婦諸血病症上巳詩孟浩然下洛成周地浮

已餘風景芳辰集遠坰沈佺期九重馳道出三巳

禊堂開江總上巳娛春禊芳辰嘉月離沈約麗

日屬元巳年芳具在斯歐陽修采蘭修禊及芳辰

又賜飲初逢禊節佳昆池新漲碧無瑕九門寒食多

遊騎三月春陰正養花沈佺期紅桃碧柳禊堂春

初四日大安○大空○四忌官

初五日雷斗降南斗天禁烟合璧介之推三月五日

歲春暮不舉火謂之禁牡丹詩南部新書長安三月

烟犯之則雨雹傷田賞牡丹裴璘題詩殿壁云長安豪貴惜春錢爭賞先

開紫牡丹別有玉杯承露冷無人月向月中看太和

日次

中文宗幸此寺見所題詩因
空忌是日空齋戒
令宮嬪諷念及暮遍六宮矣

初六日速喜。觀音示現
南無清淨海眾山月中時
面吉祥觀世音菩薩

洗頭月令通攷初六日中
宜沐浴雲笈七籤
時洗頭利官益體

初七日赤口。四不祥。
嘉慶節後漢隱
忌官上

初八日小吉。小空。龍
聖真王母賜黃帝念珠。
禁。天乙絕氣。元陽官演靈寶法

李嵩牡丹如鼻志淳熙年二月桑子河腰東莊園紫
之掘見石如劍題云此花壇島飛來種只許人間老
眼看遂不敢移以是鄉老生旦值花時必往宴為壽

或有造花而凋謝者不吉惟一人李嵩三月
八月初度自八十看花至一百九歲而終

菜纂要三月八日食芹菜恐病蛟龍瘕使
閻君誕日
面青黃腹大如孕犯之服糖水吐出愈

菜纂要三月八日食芹菜恐病蛟龍瘕使
閻君誕日
面青黃腹大如孕犯之服糖水吐出愈

八殿變
成玉石

初九日空
聖真玄天下降
平日旦。蓬萊牛鬼神降

戒夫婦事
火州寒食通志火州以三月九日為
寒食俗戲樂以壓陽氣

初十日大安
雲遊上吉其餘多制

十一日連

十二日速喜。大空亡
天地凶敗

十三日赤
展上巳唐文宗歸融為京兆府以事繁又
近上巳曲江宴奏請改日上日去

牛取九月十九為重陽未
為失遂以十三為展上巳
觀音示現南無天香山妙
香觀世音菩薩

射木兔燕北雜記三月十三日以木為
兔分朋射之負者跪勝者飲

三月廿三日
七卷廿三

十四日 小吉 龍禁

康陵武宗毅皇帝忌辰 正德十六年忌

十五日 空 聖誕 趙天師生 玉霄琳房 玉晨道君 元陽

觀說法 元始天尊遊玉京元陽觀 會三界神仙真聖說法

十六日 大安 小空 短星 黃姑浸種 通致十六日為黃姑

浸種日其日西南風主大旱或云上鄉人見此風即懸百文錢于簷下風力能動則舉家失聲相弔言風愈急愈早也

十七日 連雷

十八日 喜 聖真 老君同光天元后降太清宮 盧茂 斂真人同從人執樂上昇 后土娘

娘誕 日 勾曲山 茅君同總真王君太極 真人東海青童君同遊

十九日 赤口 斗降 南斗 星君

二十日 小吉 天姥誕辰 子孫 天倉開 空修

二十一日 空 亡

二十二日 天休廢 大 安 龍禁

二十三日 連雷 英烈妃誕辰 天妃 娘

二十四日 速喜 小空

二十五日 赤口

二十六日 小吉 龍禁 杜真人昇仙 杜 昂

月令廣義 三月令 日次 七卷三

二十七日

空亡。天休。閻君誕七殿泰山王

二十八日

大安。大空。東嶽聖誕東岳泰山天常記是日祭東岳天下有司

百姓俱同是日南北都會阜武林社與三拜香宛署

通物貨遊觀貿易在地俱繁月二十八日燕京祭岳廟民間各隨城集眾為香會

有為首者掌之盛設樂幡戴甲馬羣迎以往男婦有跪拜而行者塞路神水洗目

呼佛振地曰拜香約容水數百石月一易

之病目人虔得一許洗則愈

二十九日雷小盡詩竹坡老人詩話頃歲朝廷多事郡縣不須曆所至晦朔不同未

希真遇地廣中作小盡行云藤州三月作小盡梧州三月作大盡哀哉官曆今不須憶管昇平淚成陣我

今何異桃源人落葉為秋花作春恨水能與世隔時聞喪亂空傷神

三十日喜送春詩賈島三月正當三十日風光別我

鐘猶是春種竟日食封事見每月雜紀

祀典

祀太廟樂祭岳廟太常記祭玄天上帝初二清明祭

祀墓祭玉皇初二后土靈妃十八子孫天姥廿

授時

聖諭正德十二年三月說與百姓每勤謹務農都着

農業○十五年云勤謹務農上緊耕種○嘉靖三年

三月說與百姓每都要孝順○九年云孝

七年云農家須要勤力不許耽悞時月

親敬長不許忤逆犯了不饒

三月令 祀典 七卷話

着趁時耕種。○二十二年云：上緊布種，毋怠。○二十三年云：農家須要勤力，不許耽悞。時月。○二十八年云：即時下種，耕鋤毋怠。○三十三年云：農家須要勤力，不許耽悞。○隆慶二年三月說：與百姓每上緊布種，勿遲。○萬曆五年三月說：與百姓每目今土脈潤澤，務趁時耕種。○十八年三月論：同前。○十九年云：如今春和土潤，都勸農。○懼仙云：一年之富在春，要用心整理農務。○勸農。○一春之富在於是月。○田家

雜事 開溝渠，修牆屋，以防時雨。○修蜜蜂桶。○下旬鉏蒜。○收薺花。○修理犁秧田。○須犁耙三四遍，用青諸花棚籬塹。○收蠶沙。○早稻宜清明前及上旬晚稻可撒種，肥則發旺。○浸稻宜穀雨前後撒秧，如遇閏月而節候遲，則俱宜遲下秧，以防凍損。○凡浸稻不用長流水，難生芽。○凡浸三四日，待透有白芽針尖大，然後取歸家，開草包攤陰處，陰乾。○蜜撒田內，候八九日，秧青放水浸之。○糯穀出芽遲，可浸八九日，方見白芽。如

法撒之，或離水遠浸，種不便，只浸于缸中，撈起，以草掩生芽亦可。
栽種 大豆○秫黍○芋子○紅豆○茄○黃豆○赤豆○菜豆○茈菰○藕○王瓜○稍瓜○葫蘆○薏苡○鳳仙○西瓜○絡麻○南瓜○紫蘇○白蘇菜瓜○冬瓜○刺種茄○百合○雞冠○雞頭○白茄○梔子○菠菜種粟用臘雪水浸過，耐旱，辟蟲傷。○春種欲深，夏種欲淺。○凡遇小雨，宜趁濕種。○若大雨，鋤一遍，然後爬勻。○種之苗出，頻鉏多，鋤則不稠，細而結實。○芋麻宜肥地內，熟則宜速刈，乾則速收，不致拋撒。○芋麻撒子種以草蓋，用蠶沙壅之。○二年後移疎，行密栽培。○培寒露後收子，栽時以灰糠拌土。○冬間蓋五之大，抵種子不如移根。○棉花先以水浸子，片時漉出，以灰拌勻，候芽生，于好密者，耘去，止存旺苗。○二三窠，勤鋤。○蘿蔔四月可食，時常搖去苗尖，不要長高。○高則不結。○蘿蔔四月可食，但畱陳種子種之。○凡蘿虎茄，即藥中天仙子，此物野葛勿帶露水，鋤則生蟲。

授時
長

治牙理**葵菜** 懼仙曰陽草也開花時其花自朝至暮

瘋之藥**葵菜** 隨日而轉古謂之向日葵也俗謬以蜀

葵黃葵向日非是蓋葵菜易生郊野甚多不拘饒瘠

之地有生墻上者亦茂塗陽極廣稔年可濟饑饉宜

于不堪作田空地多撒其子使其**薇菜** 即今灰條菜

野生以防稔歲或採淪晒乾貯之**藜菜** 今之獨掃也

考謂之蛇灰有毒此物野**藜菜** 而生可乾以備荒可

生不擇地可以備荒年**香菜** 藿也有數種宜肥地種之

為掃帚可**香菜** 同氣味而異浙地甚多中州亦蕃又

作拄拐杖**香菜** 有香草似之此乃藿菜非是藿香懼仙種香菜宜近

水肥地根用醜過菘豆壳壅之或用麻灰糞牛羊蹄

過爛草壅其周圍則易長大**香草** 江西名澤蘭江北

頻鋤去草旱以水灌可辟荒**香草** 俗名妳酣總名香

草節古之蘭草藥中澤蘭也此味香酸乾着筭中數

年不渝最能薰衣髮種之一法撒子于墻上駢落地

則易生且蕃**種藍** 大藍也科如蒿菜而白者宜平地

如常種則少**種藍** 耕熟種之爬勻上用荻簾蓋之每

早用水灑至生苗去荻簾長四寸移栽熟肥畦行離

五寸日灌如瘦用清糞水洗一二至七月間收刈

○按藍與靛有數種一曰靛蓋字之異也今南北所

種有大藍如菜科者此是也存槐藍其葉梗似槐樹

一老

一老

六月棚蓋或插蘆蔽日東西為坑坑口種芋頭以
遮日色蘆宜兼沙之土不宜泥壤地最宜雞糞培

菰 先深掘地用蘆蓆鋪墊擺
茨菰干上用泥覆水浸之

瓜 北方名香瓜用鹽水洗子取醃過糞土種之仍將
洗子鹽水洗之候秧拖時搗去蔓心再用糞土壅

西瓜 清明時種肥地先以燒酒浸瓜子少時取
出澆淨拌灰一宿撒下土待出移栽宜稀

澆宜頻蔓短時作綿兜每朝取螢恐其食蔓
長則已其蔓茂盛搗去餘蔓花則瓜肥大

茴香 一名蒔蘿收子陰乾宜向陽地以糞土和子種之仍
種一窠以遮日色每月斫去枯稍以糞土壅根下

紫草 宜鬆沙地爬勻逐壟下子肥田一畝用子二升
半薄田三升苗生有草以手拔去勿用鋤傷其

山藥 宜社日鬆地先鋤坑壟以芝麻糶或菜豆壳
腐子包裹鋪墊山藥上有白粒芒刺者用竹

刀切下一二寸作一段相挨排臥種之四邊用灰則
無蟲傷覆土五寸旱則澆水忌人糞宜牛糞麻粃生

苗出則鋤耘以竹木杆架霜後收子
種亦可立冬掘取每年易人一種之

枸杞子 以水按淘淨曬乾肥上畦疎種五六寸
澆水種之又以爛牛糞蓋之又益土一層令與畦平待

苗出勤灌堪採時如剪韭法切年但五度不可過培
其根年年生發按養生諸書切月宜沐枸杞

湯又醫經宜服之補益益居上不必不可缺者
○椒 ○茄 ○芋 ○菱 ○橘 ○橙 ○楊梅 ○苦蕒 ○茶

○莧 ○葱 ○韭 ○榴 ○葡萄 ○黃精 ○川芎 ○

○菘 ○薤 ○冬青 ○香芋 ○栢 ○櫻桃 ○落花生 ○地

○黃 ○薄荷 ○諸瓜 ○諸果木 ○山 ○瓜 ○藤菜 ○瑞香 ○芋

○醒頭草 ○諸瓜 ○十樣錦 ○山 ○瓜 ○萱草 ○夜合 ○玫

○瑰 ○寶相 ○金鳳 ○以上俱
接桃 ○桐上接栗 ○杏上接梅 ○柳上
接蠶 諸家蠶書大

授吐
三月令
授吐
授吐

物性相同土俗風候殊異也休擇繭種生蛾去其拳

懼山神隱略載之餘詳資生翅秃眉焦尾

赤肚無毛等狀者生子畢十八日後早晨汲井水浴

其連浸去便溺毒氣夏秋掛通風房內至十月收於

無烟淨室臘八日浴之以竿掛于中庭受日精月生

華元日浴以馬齒莧湯驚蟄時浴以鹽水慎懸之

蟻生蟻之先必暖蠶室至蠶生候東方白時將秤分

連鋪箔上候黑蟻全生和蟻秤連記寫分兩

兩下蟻畢秤空連便知蠶分兩初飼初飼宜切細

四頓一書夜飼四十頓第眠飼頭眠擡飼一書夜六

十分起方可投食如早投分擡几擡飼宜極暖極暗

食則參差不齊先後延悞驗寒溫自蟻初生相

眠起要微暖蠶住食則分驗寒溫次兩眠蠶屋

擡去糞沙恐濕熱傷先眠之大氣清明于巳午時捲

要暖蠶毋單衣驗之一眠後天氣炎熱却空屋內清涼

意薦少通風日六眠後天氣炎熱却空屋內清涼

須安頓蠶貓總飼法蠶晝夜飼頓數多者蠶必早老

出入之路蠶晝夜飼頓數多者蠶必早老

五兩二十八日老得絲二十兩若月餘或四十日只

得絲十餘兩如天寒陰雨必焚枯葉類先逼寒濕之

氣然後飼大眠起齊一晝夜飼三頓次日七八頓

午後天氣暖取預先磨下菜豆麪白米粉與切下桑

葉一處微拌溫水勻濕一箔可飼麪十餘兩即減葉

三四分隔一日再如此飼一頓解蠶熱毒又省葉仍

多絲易繅堅韌有色自眠起食饌製造酸漿水清

食十五六頓養蠶全在此數日酸漿水清

粟飯乘熟傾在冷水中以缸浸五七日酸便好天熱

逐日看纜酸便用如過酸則不中用清明穢酒清明

乾極香美。萼蒿根醃晒乾。或仍蒸晒皆可。取松柏粉帶露採嫩葉。擣末。當日爲之。經宿則無粉。松葉去赤皮。取嫩白者。蜜漬之。略焙。令蜜熟。勿太熟。則香脆。糖脆梅。青梅每百箇。以刀劃成路。將熟冷醋浸過。一宿取出。控乾。別用熟醋調沙糖一斤半。浸沒入新瓶內。以箬扎口。仍覆碗藏地深一尺。用泥土蓋過。白露節。取出。換糖浸蒸乾。菜三四月間。揀好菜。洗淪。五六分熟。晒乾。以鹽醬時椒沙糖橘皮同煮。極熟。又晒乾。再蒸片時。取出。貯于磁器。用時以香油採微入醋飯。上蒸食之。蕨菜嫩蒸熟。晒乾。用時以湯浸軟。聽調。單製筍。新筍以沸湯煮。即易熟。而脆美。若薦者。少入薄荷同煮。如與肉同煮。則不用薄荷。熟筍。鮮切作片子。沸湯淪過。拂乾。入葱絲時蘿苣香花椒紅麴。併鹽拌勻。同醃一時。食乾。筍每筍肉一百片。同鹽五升水。一小桶。調鹽漬半晌。取出。扭乾。以元滷水澄清。煮筍。令熟。撈出。壓之。晒乾。臨用時。以水浸軟。就以浸筍水煮之。造蒲筍。鮮取生。有一斤。寸截。沸湯淪過。仰裏壓乾。以薑絲熟油。橘絲。紅麴。梗米飯。花椒。茴香。

蔥絲拌勻。入磁器。一宿食之。**試茶**。臞仙云。採嫩芽。以沸湯淪。變色。俟燥。磨碾。皆可。藏茶。八歲宜。箬葉喜溫燥。忌香藥。臭。

芳新。不類常味。藏茶。令濕。常焙者。火氣勿太過。則茶焦。不可食矣。以罈盛。燒稻草灰。入大桶。茶瓶坐桶中。以灰四圍。填佳。或懸高樓。將瓶口朝下。不蒸。○蒸自天而

下也。**採花拌茶**。採茶。見春令。及二月物候中。凡木香。梅花。皆可作茶。諸花香氣。全時摘。拌茶葉。三停茶。一停花。爲率。每磁罐中。一層茶。一層花。相間。填滿。以紙箬封固。入鍋。重湯煮之。待冷。以紙封。裏置火上。焙乾。收用。上好細芽茶。忌用花香。反奪去真味。惟平

等茶。**採野菜**。萼蒿。○香椿芽。○黃連芽。○蓬蒿芽。○宜之。炭莧。○斜蒿。○天茄苗。○看麥娘。○金

雀花。○老鸛嘴。○馬蘭頭。○蒲公英。○車前葉。○牛舌科。○蓼莪苗。○鴈兒腸。○苦麻臺。○碎米薺。○槐芽。○牛膝。○菊芽。○川芎芽。○天門冬芽。○茶花。○葛花。○防風芽。○荆芥。○荇菜芽。○水苔。初生嫩者。

三月令 採時 卷五

擇淨去蟲石以石壓乾入鹽油椒切韭芽採藥菊葉
同拌入瓶再加醋薑食之又可油炒如醬採藥○青
箱子莖葉○紫參根以火炙紫○王瓜即月令王瓜
生非是食瓜也○羊躑躅○白附子○紫草○徐長
卿○藜蘆根○紫葛根皮○穀精草○釣藤○蕪荑
實○玄參○紫背浮萍水中大葉圓潤寸許者○白
頸蚯蚓○白朮○天門冬○厚朴○狗脊○紫苑○
小水萍○土瓜○澤蘭生于山中者○大青○青箱
子莖○三日採白薇根○艾○殺羊齒○桑寄生
○芫花○防葵○黃芩根○射干根○澤漆莖葉

攝生

陽氣大升

內丹秘訣夫五陽之卦斗杓建辰之月陽
氣既盛逼近天際喻身中陽大升上也

靈劍子坐功

左右作開弓勢去胃脇膈結聚風氣臞
臟諸炁去來用力為之凡一十四遍閉

陳希夷道引

清明節後運主少陰二氣
隨炁到散之時配手太陽小腸寒水每

日丑寅時正坐換手左右如引硬弓各七八度叩齒
內清吐濁咽液各三散腰腎腸胃虛邪耳頸腰肘諸
痰○穀雨中炁後運主時配與清明同每日丑寅時
平坐換手左右舉託移臂左右掩乳各五七度叩齒
吐內咽漱去脾胃結痲瘀血
目黃鼻衄掌熱頸腫等疾
人氣在脾診要經三月

方地氣定發人氣在脾素問註方正也肅殺也
三月四月為東南方脾屬土而生于火將旺也**益肝**

補腎八牋季春之月萬物發陳天地俱生陽熾陰伏
肝臟伏心當旺宜益肝補腎以順長養之時

減甘增辛孫真人曰腎氣以息心氣漸臨木炁正旺
宜減甘增辛補精益氣慎避西風宜懶散

形骸便
宜安泰

事宜

天道北行玄樞經是月天道北行
作事出行宜向北方
生炁在寅坐臥宜
向東北

月令廣義 三月令 攝生 七卷三

方按曰真語三月初一初十十一沐浴宜初六初七初收

各花藏毛衣初三或戊辰日收薺花芥菜花桐採菊

三月上寅日採甘菊苗名王英六月上寅日採梗名

容成九月上寅日採花名金精十二月上寅日採根

名長生收四味為末用成日煉蜜丸如梧桐子大每

服一錢日三服百日身輕潤澤一年髮白再黑二年

齒落更生三製何首烏齊民月令是月採何首烏赤

年返老還童白各半米泔水浸一宿同黑

豆於飯鍋上蒸熟晒乾去豆為末或加茯苓三分之

一煉蜜為丸貯之每用酒服一二錢百日後百病皆

除延年益壽多子忌食猪肉魚鼈蘿蔔何首烏內煉

有珍品者形如鳥獸山石人物形像服之成仙

服松栢三四月中採山谷內新長松針栢葉或花葉

朔望清晨東向燒香持藥八十一丸呪曰神仙真藥

體全自然服藥入腹益壽延年以鹽湯或酒吞下忌

食五辛若嬰長肌肉加大麻苜勝要心力壯服枸杞

健加人參茯苓用七月七日露水和丸尤佳

齊民月令三月上辰日採釀松花酒取糯米淘極淨

枸杞四月上巳日服之每米一斗以神

麴五兩和勻取松花一升細碎蒸之絹煉松脂方是

囊麪備暑

暑者水調服愈濟世仁術三月辰日用絹

百合

是月以百合根晒服山藥山藥去皮焙晒作麪

商陸

六日齋戒服之顏色充滿尸收蚯蚓白頸蚯蚓

蟲俱殺耳目聰明令人不老通神

殺伏尸去面黧黑益志不忘男女五勞七傷婦人產

後諸病右用麪十二斤米三斗加天門冬未釀酒浸

主蛇痕去三蟲伏尸鬼疰蠱毒殺長蟲仍自化作

水療傷寒伏熱狂謬大腹黃膽宜三月取陰乾服

三月令 事宜 七卷

袋盛麪製治
與寒食同
治醬醋
清明日所插之柳收
藏能止醬醋潮溢
洗眼
桑葉

葉二方俱以初五
日洗方見歲令中
清明柳穗
响嘍秘要取清明柳穗
陰乾為末擦牙固齒去
風蟲鳥

鬚髮
條器物
濟世仁術三日
湯洗各瓶口及甌
羅厨竈一應
什物永無百蟲遊

走一說二日晨洗
桃藥治禿
家塾事親書是月採桃
花未開菜陰乾與桑椹
和臘月猪油

塗禿瘡極効
羊糞治瘡
頤碎錄是月羊糞燒灰存
性和輕粉麻油可搽惡瘡
塞

蛇鼠穴
清明日取戌方上土剪狗毛和
塗各孔穴則蛇鼠諸蟲不入
御女日期
新書

空初一初二初三初四初五初六初七初八
初十十一十二十三十四十五十六十七十八十九二十二十一二十二二十三二十四二十五

事忌

月建辰
凡事不宜用辰
避濕忌裸
雲笈七籤是月勿
處濕地必掩邪毒

勿大汗勿裸露三光下
治不祥勿發汗以招邪氣
食忌
食陳菹恐發瘡毒熱
病○食驢馬獐鹿肉

令人神魂不安○食韭昏神○月令忌食血并脾
食魚鼈不化食發宿疾○忌食生菜○羊脯三月後

有蟲如馬尾毒能殺人○辰寅日勿食魚○勿
食鳥獸五臟○勿食小蒜○食雞子令人昏惑
戒殺

孫真人曰勿殺生以順天道令
人延壽勿食百草心黃花菜
避龍神
神樞初三初

龍神朝星辰主大風初三十七二十七
靈祇朝上界主午後大風雨謹慎渡江河
渡江河

忌時
空石子日躔大梁之後每日子丑寅三時切勿
逆風滿渡○巳交大梁甲日寅日忌亥未申三

時乙辰日忌酉戌丑三時○丙戌巳日忌戌亥寅時
○未巳丁日忌子丑酉時○申庚日忌丑寅巳時○

辛戌日忌卯辰未時○壬亥日忌辰巳申時○丑癸
日忌午未戌時○子日忌巳午酉時○午日忌亥子

卯時○酉日忌寅卯午
時○卯日忌子申丑時
雜忌
風土記十六二十七
忌遠行水陸○初十

六日忌交
易裁衣

陰陽

用事方

天道北行出行修造宜向北
方丙丁壬上宜脩造取土

月將用事

見前司權

黃黑道

辰上六壬起赤口

吉日方

天德在壬月德在壬天德合在丁月

德合在丁月空在丙月恩在庚母倉在亥子天赦在戌寅

子日

舉鬼火歸忌天雉

地丑日

刑罪瓦解神鬲玄武

寅日

馬狂日陽德續

世五祥六儀祿庫生炁

卯日

官日要安天醫旺

厭對天賊天狗血忌火

辰日

玉堂青龍五鬼三不返

巳日

天富滿日民日

獨火月害閉日

辰日

月刑毀救五鬼三不返

午日

天巫相日成勳

入水鬲飛廉爭維五不遇

未日

天罡地火月

申日

吉天寶敬心金匱文慶

酉日

天德六合神護

地寡戌日

破九空財離六不成

亥日

天庫吉

慶玉堂凶天賊受

雜神煞

亥

四窮丁

亥游禍林鬲罪危

亥

亥

離別丙

寅宅龍占竈胎神在門堂

亥

亥

觸水龍

虛敗巳酉九良星占厨

亥

亥

絕烟火子午

占候

朔日占

值清明主草木茂○值穀雨主年豐○風雨主

主五穀熟○雷雨猛主旱

三日占

陰雨主年豐○晴主旱而桑貴

雷雨猛主旱

占候

占候

吉○諺云三月初三晴桑上掛三日蛙聲諺云上晝

銀瓶三月初三雨桑葉生苔痕下晝噉下鄉熟聲啞水小聲

高水大上下鄉即高低田也四日占雷主五日占陰

無雨七日占南風主十六日占西南風寒食占寒食

蠶吉清明占喜晴惡雨是日午前

明前二日也雨主歲豐諺云雨打墓頭錢今歲好豐

年謂墳頭紙錢也○寒食有水而渾主高低田大熟

雨水上巳占有霜三清明占晴宜早蠶午後晴宜晚

蠶○諺云門前插柳青農夫休望晴門前插柳焦農

夫好作驕○雷電主小麥貴○夜雨主秧種多○東

北風桑葉末市貴○東南風中市貴末市賤○西

西南風晴多損葉末市賤○西北風中市葉貴穀雨

占雨主多魚○諺曰一點雨一箇水占有暴雨名桃

亦雨占春雨甲寅乙卯甲申至巳丑雨庚寅至癸巳

多雨占日雨三辰日雨三未日雨皆主米大貴○辰

日雨百蟲生更得未日雨月內總占有三卯則宜豆

百蟲災○晦日雨麥不收素問云三月戌不溫民多寒熱○日食主饑○月食

主絲米俱貴○虹見主九月物貴婦人吉○電主歲

稔○二月雪經日不消秋禾不成米貴三倍

雜紀

上巳上巳神隱三月三日為上巳清明前三日為上

龍門水經鱸鮓出蛭穴三月月上春光好曲明皇好羯

之領袖三月月初亭前柳杏將吐臨軒縱擊一曲名春

飛英會范蜀公居許下作長嘯堂春季花時宴客茶

滿座無遺摸石遊成都三月有海雲山摸石之遊山

名飛英會摸石遊有小池遊人競來摸石求子之古

雜紀

得石者男得瓦者女太**桃花礦面**北齊三月收桃

守設宴于春閣以觀之**仙戲**開元事天寶宮中寒食節競築鞦韆宮嬪

笑樂帝呼為半仙之戲都中上民傲之**晉索**

涅槃經肩索秋千也說文詞人高無際賦云漢武後

庭之戲本云千秋祝壽之詞語訛轉為秋千字後人

一本其意乃造字鞦韆非皮革不合從革紀原**婪尾**

一云正作秋千字為秋遷非也本漢宮祝壽詞

春清異錄瓶裏數枝婪尾春人不喻其意桑維翰曰

唐末文人謂芍藥為婪尾春光婪尾酒乃最後之

不益芍藥殿春**藍尾酒**與婪同音即同義也今俗以最

亦得是名耳**藍尾酒**與婪同音即同義也今俗以最

後為之藍尾蓋**天朗氣清**遜齋閑覽于右軍蘭亭以

出干此二義**天朗氣清**大朗氣清自是秋景以此

不入選此說陋矣周人作時訓以二十四氣定七十

二候三月為清明朗則明也言氣候當辰為出火清

乃明也非天朗氣清而何且張平子歸田賦曰仰春

令月時秋氣清則選者辯者之陋可知矣○蘭亭記

曰暮春之初會子會稽山陰之蘭亭修禊事也

也天朗氣清惠風和暢云云梁昭明太子蕭統集

遊以天朗氣清似秋**溫休幽婚**新語范陽盧充家西

景為文之說不入選**溫休幽婚**有崔少府墓充獵逐

麀至一府舍有唱家曰少府府也即有人迎人見崔

少府款宴曰尊府君書為君索小女婚故相延耳充

幼父亡能認手迹戲嘆崔勅莊嚴婦至成禮三日畢

崔曰君可歸矣女有娠相生男當相還生女雷自養

刺送客女執手泣別充上車忽至家人問知入亡人

墓追愼居四年三月三日臨水戲見犢車浮至見崔

女與三歲兒充喜欲捉其手即見少府至女抱兒還

充又與金梳并贈別詩充取兒益車忽不見將兒還

四座謂鬼魅唾之如故有一老婢見益還報其大家

即女姨也曰我姨姊崔少府女未嫁而卒贈此着棺

中因迎見兒兒有崔氏狀又似充姨曰我舅甥三月末

間產父曰春煥温也願休強也即字温休蓋幽婚也

兒成為令器歷數郡二千石其後**三姊妹聯詩**唐京

生植為漢尚書植子毓為魏司空

雜記

三姊妹聯詩

師姊

唐京

師姊

師姊

師姊

月令廣義 三月 卷之三

弟三人名光威衰少孤聰慧聯句精粹遠近盛傳略云朱樓影直日當午玉樹陰低月已三賦粉暗銷銀縷合錯刀閑剪泥金衫繡牀怕引烏龍吹錦字愁教青鳥啣百味鍊來憐益母千家開處鬪空男烟洞幾年悲尚在星橋一夕悵空含須知化石心難定却遊是為雲分易甘其詩二十四句魚玄機屬而和之遊

春題門牌 湖山錄張鄧公士遜晚春出遊批暮入關閹兵持門牌請官位公書云八十衰翁無品秩管曾三

鬼田 楚志竹山縣有地二頃不生樹木到鳳凰池 惟有茆茨每歲清明日祭而燎之

預卜歲之豐 奏復糶粟濟民 咸平中王昉知益州粟濟貧民後改之貧民無所濟昉叔奏

復之民為謠曰蜀守之良先張後王 省薦新物 漢和帝六年春月省薦新物二十三種詔曰凡供薦

新味多非其節或鬱養彊熟或穿掘萌芽味無所至而天折生長自今皆須時 清明止霜 見九月霜 治蟲 乃上凡所省二十三種

符 北方俗於穀雨日畫毒蟲于符以蛇蝎蜈蚣虎蜂採為五毒畫針刺穿之象呪而貼于門壁以禳毒採

珠 初學記凡採珠當用三月用五牲祈禱若祠祭有失則風攪海水或有大魚在蚌左右 墓祭

儀文 月令通攷三月祭墓上旬擇日前一日齋戒具三周芟草棘設席如家祭儀三獻讀祝徹畢布席祭

后上如祭墓儀祭墓祝文氣序流易雨露既濡拜掃封域不勝感慕謹以清酌庶羞祇薦歲事尚饗祭后

王文某躬修歲事于某親之墓惟時休祐實賴神休敢以酒饌祇

作米醬 家塾事親清明寒食日紫笋 申時奠尚饗 夫詩話湖州紫笋茶每歲清明日入貢到先薦宗廟

賜近臣笋生顧渚在湖常二州之間其萌茁紫而似笋採時兩

貢茶 采貢茶以穀雨日拜使遣行然宋制郡守俱至 政紀洪武二十四年詔天下產茶之地歲有定額以

建寧為上聽茶戶採進勿預有司茶名有四採春先

雜紀

卷之三

春次春紫筍不得說郭諺云五日寒食便**寒食下田**下田過了寒食無時節

碾揉為大小龍團娘養花蠶**採夏枯草**法天生意三月採夏枯草治跌

爺種田諸血疾每用草水三分煮一分濾淨水釜**思烟臺**拾

熬作膏每日執酒調服三次七日痊可記晉文公焚林以求介子推有白鷗繞烟而噪或集

介子之側火不能焚晉人嘉之為立臺號曰思烟

沉香亭樂章開元遺事禁中初重木芍藥明皇在沉

樂急就翰林命李白進新樂章白應詔立成三章以進遂促李龜年歌之**三日曲水**續齊

帝時平原徐肇以三月初生三女而三日俱亡一村以爲怪乃相攜之水濱盥洗遂因流水以盥錫曲水

起于此帝曰若此說便非佳事尚書郎東晉曰肇小生不足以知此昔周公卜成洛邑因流水以泛酒

故逸詩云羽觴隨波又秦昭王三月上巳置河曲有

金人自泉而出捧水心愈曰令君制有西夏及秦霸

諸侯乃因其處立爲曲水二漢相沿皆爲盛事帝曰

善賜金五十斤左**五星逗珠**未大且玆德五手三月

遷執虞爲陽城令次初竇儀嘗謂人曰丁卯歲五星聚奎自**三月霜墮**

此天下太平禹花谷明年真宗皇帝生漢元帝永光元年三月**鄭俠流民圖**宋神宗朝鄭俠

墮霜殺桑時石顯用事在京安上門會大旱自十一月至于三月流民大入

京師市麻粃麥麩爲糜或掘草根採木實以食質妻

鬻女折屋伐桑爭貨于市俠乃繪爲一圖上疏**木拔**

日行臣之言十日不雨乞斬臣以正欺罔之罪**山崩**祝穆私識朱文公以慶元庚申三月卒于**享燕**

饅頭東哲餅賦三春之初陰陽交際寒氣既**桂花**西

雜紀**桂花**三月開黃而不白大庾詩稱桂花耐日張

時桂此說必有所指彩虹飲井永正三年三月彩虹入潤州大

井飲之後子良鼠駕交變日格類抄夏小正三月田

官金吾歷方鎮鼠化駕鶴鶉也葢三月火辰俱見候當出火故田鼠至建辰月化駕

十二支神子屬鼠屬水午位乃鶉火之次豈可容易

八月辰伏九月當納火而駕于酉月為鼠者辰巳雨

伏也子與午陰陽之極神交變如此餘可推矣

桂子五行志垂拱四年三月雨馬踐牡丹聞見錄富

西京牡丹盛開名文潞公司馬端明楚建中劉九邵

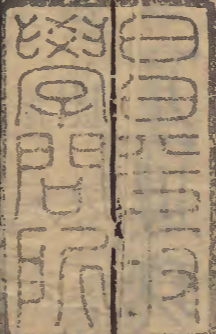
先生同會時牡丹數百本客請先生筮其數如言不

差又請筮幾時開盡先生良久曰盡于來日午眾皆

不答明日鄭公復集會以驗之忽羣馬逸出與坐客

馬踐踏花叢牡

丹盡毀打矣



月令廣義卷之七

