

盛京通志

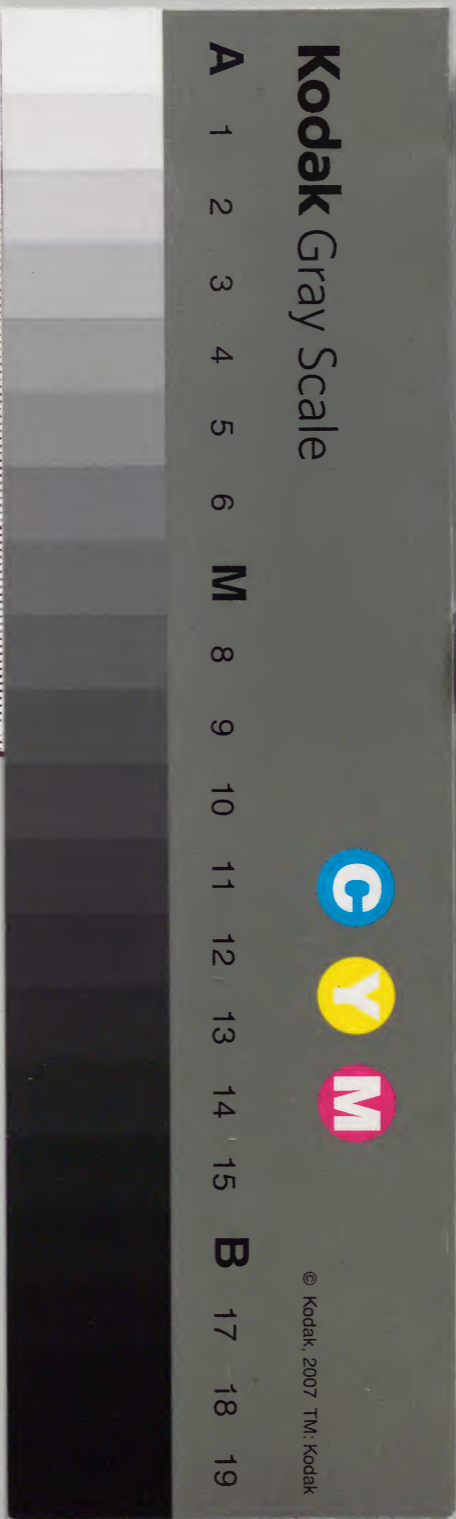
自卷十五
至卷十七

內閣文庫			
函	冊	號	類
四一	六二	三九六九	漢書

內閣文庫			
函	冊	號	類
三一	九二	三九六九	漢書

(七册)

內閣文庫			
番號	漢	3969	
冊數	692	(7)	
函號	291	97	



盛京通志卷之十五

城池志

遼東遼西秦漢以來素稱郡國洎遼金受命以後雉
堞屹然相望明省為衛所而規模非舊矣
國家定鼎燕京以

留都為重鎮而展封疆復郡邑繡壤相錯號極盛焉此
外遺闔故壘昔為邊防守禦之資者茲當萬國車書
之日已無所用之矣然旗下駐防民間府縣在所必
詳則凡廢垣頽址亦皆掌故所需固可連類及之也

興京城池

淺草文庫

詳 京城志其境內城堡列後

俄多里城 在 興京東一千五百里 本朝最
初建都於此實為億萬世發詳重地

老城 城南八里週圍十一里零六十步南與東各一
門西南東北共二門城內西有小城週圍二里

零一百二十步東與南各一門城內東有堂子週圍
一里零九十八步西一門城外有套城自城北起至

城西南止計九里零九十步
正西西南正北西北各一門

高麗城 城南一百二十里週圍三里
零三十步南與西各一門

鱓厥舊城 城南一百四十六里週圍二
里零九十步南與西各一門

鱓厥新城 城南一百四十八里週圍
一百零十步西南一門

清河城 城西南一百六千里週圍四里零
一百八十八步東西南北共四門

山羊峪城 城西南一百九十五里週圍
一里零一百四十四步南一門

馬哈丹城 城西南二百一十里週圍二里零一百三
十四步東南二門南關一城週圍一里零

一百四十步
東西二門

古城 城西四里週圍一里零一百二十步
南一門以上諸城建置之年無考

薩兒虎城 城西一百二十
里天命五年我

太祖自界蕃遷此內城週圍三里南與東各一門西南
西北共二門外城週圍七里東西南北各一門

界蕃城 城西北一百二十里在
鐵背山上天命三年我

太祖取撫順自 興京遷至此依山築城週圍一里
東一門又一小城週圍一百八十步西一門

奉天府城池

府城即

盛京城詳 京城志承德縣附郭縣境內城堡列後

撫順城 城東八十里明時設千戶所其城週圍一里七百三十六丈池深一丈濶二丈城門二今

則週圍三里東南北三門蓋明初為千戶所後改為鎮城時重修也 國朝置撫順城守

古城 城東南二十里週圍二里零二百步東西二門

奉集堡城 城東南四十五里週圍四里正南一門即遼時奉集縣故址詳見古蹟

威寧營城 城東南一百里週圍四里東西二門

東州城 城東南一百一十里週圍四里零六十步東西二門以上三城奉天將軍所轄

十里河城 城南六十里週圍一里零一百三十步南一門即明之虎皮驛

武靖營城 城西南五十里週圍一里零一百五十步南一門前志訛為烏金營今改正

得勝營城 城西南五十里週圍一里以上六城建置之年無考

章義站城 城西南七十里週圍二里零一百七十二步東與南二門即金之章義縣詳見古蹟

舊章義站城 城西南七十八里週圍四里共四門

茨榆坨城 城西南一百二十里週圍一里零一百二十四步南與西二門建置之年無考

淨煙堡城 城西六十里週圍半里南一門

沙嶺城 城西四十里週圍半里東南二門

遼濱塔城 城西北一百里週圍一里南一門

蒲河城 城北四十里明設千戶所城週圍七百二十丈池深一丈濶二丈城門二今按潛確類

書乃遼東十八城之一週圍三里零一百八十八步南二門其更建之年無考

惠遠堡城 城東北九十里週圍二里南一門係奉天將軍所轄

遼陽州城池

卽明遼東都司城也洪武壬子都指揮馬雲葉旺因
元遺址修築都指揮潘敬開擴東城迤北土城永樂
丙申都指揮王真包砌週圍一十一里三百九十五
步高三丈三尺池深一丈五尺週圍二十四里二百
八十五步門九南二西一東二東北一外東西北各
一今俱毀池亦淤按舊址週圍二十四里八十五步

東京城詳京

八里庄堡

城西南八里週圍一里一百四十步一門

首山堡

城西南十五里週圍三百五十二步一門

沙河舖城

城西南三十里週圍一里五十六步南北二門

長店舖城

城西南五十里係土堡週圍三百零二步南一門

唐馬寨城

城西南七十里週圍二里四十四步南一門

黃泥窪城

城西五十五里週圍二里一門

船城

城西六十里係土堡週圍一里二百八十步南一門

爛泥舖城

城北三十五里週圍六十四步一門

巖州城

城東北五十七里石城山上週圍四里一門詳見古蹟

海城縣城池

卽明海州衛城也舊係土城明洪武九年指揮劉成
等以磚包砌週圍六里五十三步有奇高三丈四尺
門四東曰鎮武南曰廣威西曰臨清北曰來遠池深

一丈一尺濶三丈五尺後城毀池淤我

太祖天命八年即舊城東南隅建新城東門仍舊城之鎮武

門西二門南北各一門今按舊城基週圍五里一百

五十二步北闕城週圍四里二百二十四步新城週

圍二里一百七十六步縣治仍設於舊城內

析木城城東南四十里按遼史銅州廣利軍置析木

縣元廢詳見古蹟今按其城係土堡週圍二

里三百三十六步東西二門

工部設監造黃瓦官於此

耀州城城西南六十里遼置耀州金廢詳見古蹟

今按其城週圍二里三百步南北二門

太平堡城西南七十里週圍九十八

步一門俗呼青城子城圯

大官堡城西南九十里週圍

一百八十八步西一門

午莊城城西四十里明置驛於此今設城守其城週

圍二里九十三步門三東曰德盛西曰外攘

北曰福勝天命八年重建

夜伸堡城西五十里週圍六

十步一門惟餘土基

三河堡城西六十里週圍一里六十

五步南北二門俗呼馬圈子

新開河城城西北四十里週圍一里二

百九十四步東南二門城圯

鐵石堡城西北七十里週圍一里

二百八十步一門城圯

四

蓋平縣城池

鞍山驛堡城北六十里週圍一里二百零四步二門

明洪武二十年設驛萬曆六年建城今圯

甘泉堡城北三十里週圍一里九

十六步門二惟餘土基

土河堡城北十五里週圍一里

七步門二惟餘土基

蓋平縣城池

本明蓋州衛城也洪武五年指揮吳玉因舊土城修築九年展築南面磚石包砌週圍五里八十八步高一丈五尺池深一丈五尺濶一丈八尺門三東曰順清南曰廣恩西曰寧海鐘鼓樓在城中衢今按其城週圍七里零三步城仍舊池淤

新岫巖城

城東二百四十里週圍一百步一門惟餘土基

舊岫巖城

城東二百五十里週圍二里三百零四步西南二門按金志陞蓋州大寧鎮為岫巖

縣即此今城中設防守禦

頂山堡

城南五十里三面週圍一里十五步已圮

熊岳城

城南六十里城週圍三里九十九步南北二門按遼志盧州置熊岳縣金改屬蓋州元省

今城中設副都統

古城

城南六十里週圍八十五步已圮

歸州堡

城南九十里週圍一里八十八步按遼志遼太祖置歸州金省即此城已圮

鐵嶺屯堡

城北五十五里週圍一百九十步已圮

白家寨堡

城東北五十五里係土堡週圍一百三十五步

湯池堡

城東北六十里係土堡週圍一里二十步

開原縣城池

按開原本元開元路地明洪武二十二年設三萬衛二十五年設遼海衛因舊土城之東修築磚砌週圍十二里二十步高三丈五尺池深一丈濶四丈週圍

二十三里二十步門四東曰陽和西曰慶雲南曰迎恩北曰安遠角樓四鼓樓在中街今按其城週圍十三里二十步高三丈五尺池漚

尚陽堡 城東四十里週圍三里南北二門舊名靖安堡

英額口城 城東南二百十里週圍一百八十八步一門

松山堡 城南四十里週圍一里南一門

中固城 城南四十里明永樂五年建為撫順站弘治十六年參將胡忠奏展築高一丈八尺週圍七百三十五丈池深二丈八尺今站廢城跡圯其城週圍二里八十步南北二門按潛確類書中固為遼東十八城之一前志謂之站者僅永樂初設之稱弘治後則儼然守禦之區矣

樣舖城 城南十八里週圍一里南一門

八寶屯城 城西三十里週圍一里南一門

慶雲堡 城西四十里週圍一里南一門

威遠堡 城東北三十里週圍三里南北二門

鐵嶺縣城池

按古鐵嶺城在今治東南五百里接高麗界明洪武二十一年設鐵嶺衛於彼二十六年移置今地即古銀州也在遼河東週圍四里六十步高二丈池深一丈五尺濶三丈今縣城址週圍四里二百十六步門四池淤

柴河堡 城東六十里週圍一里南一門

撫安堡

城東南四十里週圍一里七十二步東西南三門

昂邦城

一名昂邦合屯按清字書昂邦合屯即大城也在城東南八十三里週圍一里南北二門此城係奉天將軍轄

唐王營城

城東南三十五里週圍二里南一門

新興舖

城西南十五里週圍一里一門

范河城

城西南三十里明正統間建週圍三里一百三十步四門

城南舖

城西南三十三里週圍一里南一門

腰舖城

城西南四十五里週圍一里南一門

丁字泊城

城西南五十五里週圍一里南一門

懿路城

城西南六十里本金挹婁縣明永樂五年修築週圍三里十五步南北二門

曾十堡

城西二十五里週圍一里一門

正西堡

城西北二十里週圍一里一門

史家堡

城西北十五里週圍一里一門

平定舖

城正北五十里週圍一里南一門以上城堡已多廢圯

永吉州城池

在奉天府東北八百餘里即鎮守寧古塔將軍駐防之地康熙十二年副都統安珠瑚監造南倚松花江東西北三面豎松木為牆高八尺北面二百八十九步東西二面各二百五十步每面一門城外週圍有池外有土牆為邊邊牆東西亦倚河岸週圍七里一

百八十步今存土城西仍一門東與北各二門

尼什哈城 城東十二里在尼什哈山上週圍二里南

魚池三石砌

一拉木城 城東南七里餘在一拉山上週圍一里餘

圍二里南一門

納單佛勒城 城南二百六十里東西二面各四百步

四門內有一小城四面各二百步東西各一門

輝發城 城南三百七十里在吉林峰

輝發峯下城 輝發峯之西北週圍

輝發河城 沿河山坡上一城四

面各二十步東一門

古城 城西南五十里東西各八

十步南北各一百步四門

東峩城 城西南五百二十里週圍九里東西三里南

北二里四門舊為東峩大長魯克素所居

虎魯城 週圍二百四十

步東西二門

席百城 週圍一百二十

步南北二門

福兒哈城 週圍八十

步南一門

榜色城 週圍八十

步南一門

虎脊城 週圍一百

步南一門

古城 週圍八十

步南一門

哈達石城 在衣車峰之西南週圍

二百四十步南一門

哈達新城 在衣車峰之上舊哈達貝勒自開

原縣界內舊城遷居於此故名

小石城 在昂邦河托峰下週圍八十步南一門以上九城並在城西南五百餘里

葉赫城 城西四百九十五里舊葉赫貝勒所居週圍四里東西各一門

葉赫山城 葉赫城西北三里週圍四里南北各一門內有一小城週圍二里南北各一門

葉赫商堅府城 週圍一百六十步東一門

索兒賀城 週圍八十步南一門以上二城並在城西五百五十餘里

佛爾哈城 城北三十三里週圍三里舊佛索諾貝勒所居東一門

烏喇城 城北七十里混同江之東舊布占大貝勒所居週圍十五里四面有門內有小城週圍二里東西各一門有土臺

高八尺週圍一百步

撒兒八哈城 城北七十里週圍一里南一門

博兒集城 城北八十里週圍百步北一門

古城 城北八十四里週圍一里東一門

西關城 城北八十七里週圍二里西一門

刷烟城 城北一百十里週圍二里南一門

刷烟島城 城北一百一十里混同江中有島島上有城週圍一里南一門

二十家堡城 城北一百一十里週圍一里南一門

伊漢山城 城北三十里週圍一里東在伊漢山上南一門

俄磨城 城東北三十里週圍二里東一門

哈兒邊城 混同江中有哈兒邊島島上有城週圍二里南一門

長寧縣城池

卽白都訥副都統駐防之地舊名訥拉紅又曰新城

城砌土坯係康熙三十二年建高一丈二尺週圍七里池濶七尺深九尺東西南北各一門

復州城池

復州懷德軍本遼興宗所置領永寧德勝二縣金因之元廢明設衛洪武十年因舊城修築

國初改隸蓋平縣雍正五年置通判轄復金二境雍正十二年改設州治舊衛城週圍四里一百八十步東南北三門東曰明通南曰迎恩北曰鎮海

歸化堡

城東二百里已圮

土城子

城東二百一十里

欒固堡

城南七十里

孛蘭堡

城南九十里

鹽場堡

城南八十里南一門

楊官堡

城西三十里一門

永寧監城

城北五十里明初隸苑馬寺嘉靖十四年苑馬寺卿楊最以石繫之今按其城週圍

二里二百五十三步東曰寅賓南曰日永西曰聚泉刻曰萬曆五年建蓋重修也

五十寨堡

城北六十里週圍一里一百二十六步一門

寧海縣城池

即明金州衛城也舊係土城洪武四年指揮馬雲葉旺增築十年指揮韋富包砌週圍六里高三丈五尺



池深一丈七尺濶六丈五尺門四東曰春和南曰承恩西曰寧海北曰永安今按其城週圍五里二百一十六步池淤康熙三年設巡檢屬蓋平縣二十年改屬城守雍正五年復設巡檢司隸復州通判十二年設寧海縣

高麗城 城東三十里

王官寨 城東南三十里週圍三百四十二步南北二門

木廠驛 城西南六十里週圍二百四十一步南北二門

山澗舖 城西南九十里週圍二百四十九步南北二門

舊旅順城 城西南一百二十里週圍二里五十五步一門

旅順城 城西南一百二十里週圍一里二百十八步一門

木羊城 城西南一百五十里週圍二百五十四步一門

石河驛 城北六十里週圍一百四十四步二門

紅嘴堡 城東北一百二十里週圍二里一百八十步一門

歸服堡 城東北一百六十里週圍一里一門以上各城堡今多圯廢

錦州府城池

卽明廣寧中左二屯衛城也遼置錦州金元因之明洪武二十四年指揮曹奉卽舊城址修築週圍五里三百二十步高二丈五尺成化十二年都指揮王鑑增展南北四十五丈東西九十五丈弘治十七年參

將胡忠併城南關週圍六里二十三步形勢若盤俗謂之盤城池週圍七里五百七十三步濶三丈五尺深一丈二尺城門四東曰寧遠南曰永安西曰廣順北曰鎮北鐘鼓樓在中街今府城仍舊按城週圍五里一百二十步池湮東有關廂小城相附舊載三里一百六十步高一丈五尺門三曰小南門小北門小東門其增築之年無考今按城基週圍二里池淤

錦縣附郭

大凌河城

城東四十里明大凌河所城也週圍三里二十步南一門池淤

十三站城

城東七十里週圍一里二十步東一門城已圯池淤

小凌河城

城東南十八里週圍一里二百十八步東南二門池淤以上三城建置之年無考

高山堡

城東南二十五里週圍三百三十二步南一門

團山堡

城東南五十里週圍二百四十步一門

右屯衛城

城東南七十里明永樂中指揮徐琦李通築週圍四里三百六步高二丈九尺池深

八尺濶一丈週圍五里八十六步門三東曰鎮海南曰永安西曰迎恩今按其城週圍四里二十步惟餘

土基池湮俗訛爲牛頭衛

松山城

城南十八里明設千戶所城毀地基三里一百二十步門三西曰建威東南二門無字

杏山城

城西南三十里已毀城基二里一百六十步東西二門池淤

大興堡

城西南四十里週圍一里一百八十步南一門

高橋城

城西南五十里週圍一里二十四步東一門曰高橋舖池湮

椴木衝堡

城西南五十里週圍一里南一門

天橋場城

城西南五十里週圍一里東一門曰天橋場

塔山城

城西南六十里即中左所明宣德五年指揮李旺建已毀城基週圍三里四十步

長寧堡

城西南七十里週圍一里一門曰長寧堡

連山城

城西南八十里週圍一里二門曰迎輅池淤

沙河堡

城西南八十里週圍一里一門曰沙河堡

寺兒堡

城西南九十里週圍一里一門

團山城

城西南九十里週圍一門

錦昌堡

城西南二十里週圍二門

鷹手堡

城西南三十里週圍一門

古虹螺縣城

城西五十里已圯按遼金元三史遼東或唐初或渤海時建也城基週圍二里三百三十四步東西南三門

安昌縣永和村城

城西南九十五里遼置金因之元廢城毀地基週圍二里一百一十九步四門

沙河堡

城西北十八里週圍一門

大勝堡

城北三十里週圍一門

大茂堡

城北三十五里週圍一門

流水堡

城東北二十里週圍二門

管城子城

城東北三十里週圍一門

石家堡

城東北四十里週圍一門

臧家堡 城東北四十里週圍一里二百一十步

開州 城東北五十里廢基週圍一里

寧遠州城池

卽明之寧遠衛城也本廣寧前屯中屯二衛地無城郭明宣德三年總兵巫凱請分二衛地建寧遠衛城週圍五里一百九十六步高三丈池週圍七里八步深一丈五尺門四東曰春和南曰延輝西曰永寧北曰威遠鐘鼓樓在中街外城週圍九里一百二十四步高如內城明季增築門四東曰遠安南曰永濟西曰迎恩北曰大定四角俱設層樓今因之按內城週圍五里一百九十步外城週圍九里一百二十四步

城樓俱頽鐘鼓樓僅存遺址池湮

雙樹鋪城

城東十八里週圍一里門二南曰永定北無字

海防一城

城南二里二百四十步週圍一百九十八步北一門

海防二城

城南四里半週圍一百九十八步南一門

海防三城

城南五里週圍一里一百步南一門

海防四城

城南六里二百八十八步週圍一百九十八步南一門

海防五城

城南九里一百八步週圍一百五十八步南一門以上五城明太監高起潛請建儲

海運糧今俱圯

曹莊驛城

城西南十二里週圍一里一百零二步南一門

鹽場堡

城西南二十五里週圍一百二十四步

中右所城

城西南三十里卽沙後所城明宣德中建週圍三里七十二步門三東曰永和南曰

南薰西曰右定池淤

曲尺河城

城西南四十八里週圍二里四十四步南一門

東關驛城

城西南六十里週圍一里二百五十二步南一門曰東關驛

中後所城

城西南八十里明宣德三年建週圍三里一百七十步高三丈池深一丈濶二丈週

圍四里二百步門四東曰潤和南曰歌薰西曰說澤北曰寧濶東南有關廂城三面週圍二里十一步門

二東曰威遠南曰鎮朔今城圯池淤

沙河站城

城西南一百里週圍一里二百二十六步南一門

高兒舖城

城西南一百十五里週圍一里三十二步門二東曰寅和西曰後膏

前屯衛城

城西南一百三十里本唐瑞州地遼改來州金復舊元因之明洪武已卯都指揮曹

毅因舊址修土城週圍五里三十步高三丈五尺宣德正統間備禦畢恭等前後包砌池深一丈濶二丈

週圍六里二百步門三東曰崇禮南曰迎恩西曰武寧今城圯池淤

高嶺驛城

城西南一百五十里週圍一里七十八步南一門

中前所城

城西南一百六十五里明宣德三年指揮葉興建週圍三里八步高三丈池深一丈

濶二丈週圍四里三百步門三東曰定遠西曰永望南無字今城圯池湮

楊安堡

城西南十二里週圍一里南一門城圯

團山堡

城西南三十里週圍一里七十二步南一門曰鎮勇

南古城

城西南三十五里週圍二百三十六步南一門

仙靈寺堡

城西南四十里週圍一里南一門

黑莊窠城

城西五十里週圍二
百八十八步南一門

錦川堡

城西六十五里週圍
一里南一門曰永安

劉彥章堡

城西七十里週
圍一里南一門

三道溝堡

城西八十五里週圍三
百二十八步南一門

高臺堡

城西八十五里週圍一
里四十二步南一門

瑞昌堡

城西一百五里週圍
三百三十步南一門

平川營堡

城西一百二十里週圍三百
五十二步南一門曰平川營

三山營堡

城西一百三十七里週圍
二百三十二步南一門

背陰嶂堡

城西一百四十八里週圍
三百五十二步南一門

興水縣城

城西北八里週圍一里十四步南一
門南關廂三百八十步建置之年無考

鎮安堡

城西北二十里週圍一
里二十步俗名白塔峪

北古城

城西北三十里週圍一
里一百二十步門四

鎮邊堡

城北十八里週圍一里南一
門曰鎮邊堡俗名寨兒山堡

灰山堡

城東北二十里週圍一里三
十六步南一門曰灰山堡

前志永安堡以下四城屬山海關所轄今山海關

不屬

盛京故刪去

廣寧縣城池

即明廣寧中左右三衛地自金置廣寧府元為廣寧
路明洪武間指揮王雄因舊址修築都督劉真燧以

磚永樂間總兵劉江增展東南關弘治間備禦胡忠
 展西隅正德間備禦李溱展南關週圍五百四十六
 丈池深一丈五尺濶二丈週圍十一里四十五步後
 展新城週圍十七里門六東曰永安東南曰泰安南
 曰迎恩西曰拱鎮西一門土塞北曰靖遠角樓四座
 北曰鎮朔東南曰柔遠西南曰望京西曰瞻秀鐘樓
 在大市東街鼓樓在大市北街嘉靖丁酉都御史任
 洛總兵馬永重修今按城週圍十里二百八十步高
 三丈五尺厚一丈五尺南關廂三面週圍三里二百
 二十步門三東曰宣化南曰迎恩西曰振武樓俱圯
 池亦湮內城與關廂共十四里二百四十步

土堡子 城東三十里週圍一里

中安堡 城東三十里週圍一里七十二步南一門

高麗坂城 城東三十三里週圍一里

羊腸河城 城東四十五里週圍一里

小黑山城 城東六十八步南一門週圍二里

大黑山城 城東七十里週圍二里一百五十步一門

穿心堡 城東一百六十里週圍一里

盤山驛城 城東南五十里週圍二百六十步南一門

高平城 城東南九十里週圍一百八十二步東西二門

平安橋城

城東南一百二十里週圍二百七十九步一門

傅家莊城

城東南一百二十里週圍三百三十一步一門

沙嶺城

城東南一百五十里週圍二里西南一門

鐵廠堡

城東南一百六十里週圍二里八十里西二門

古鍾秀城

城西南三里週圍二里二十步詳見古蹟

壯鎮堡

城西南三十里週圍一里一百二十六步南北二門曰壯鎮堡

閭陽驛城

城西南五十里週圍二里五十步南北二門

馬市堡

城北二十里週圍一里一百六十步一門

鎮邊堡

城北四十里週圍二里一百二十步南門曰鎮邊堡

白土廠城

城北六十里週圍一里一百二十步一門

正安堡

城東北三十里週圍二里三百二十步南一門

鎮安堡

城東北五十里週圍二里二百八十步南一門

巨流河城

城東北二百三十里崇德元年建週圍二里門三南曰拱固西曰鎮西北曰靖邊

義州城池

在廣寧縣西北九十里本漢遼西綏縣地遼曰宜州

金置義州統弘政開義同昌三縣元因之明改衛洪

武間指揮何浩仍舊修築永樂宣德間都指揮楚勇

甃磚週圍九里十步高三丈池深一丈五尺濶三丈

八尺週圍九里一百六十六步門四東曰熙春南曰

永清西曰慶豐北曰安泰

國初地屬外藩康熙十四年察哈喇叛討平之遂以其地屬廣寧十五年置城守及巡檢司十六年城守辛珠巡檢俞定陸續修葺今按城週圍九里池堙雍正十年設管邊同知駐境內十二年復設義州屬錦州府

永寧鋪城 城東二十五里週圍二里一百八十步南一門

新站城 城東四十里週圍一里一百四十二步

馬嶺驛城 城東四十五里週圍一里南一門曰馬嶺驛

景家堡 城東南二十里週圍一里一百八十步

石佛堡 城東南四十里

三角城 城東南五十里週圍二里一百五十五步東一門

齊家堡 城南四十五里

破城子城 城西南二十五里週圍一里城圯

八塔堡 城西南二十五里週圍一里一百八十八步一門城圯

團山堡 城西南三十里週圍二里一門城圯

大安堡 城西南三十里週圍一里一百八十八步南一門曰大安堡

孫凌堡 城西南三十里週圍一里一門

大定堡 城西南四十里週圍二里南一門曰大定堡

古饒慶縣城 城西南五十里週圍一里城圯詳見古蹟

得勝堡 城西十五里週圍一里城圯



大康堡

城東西二十里週圍二里東門曰大康堡

太平堡

城東西二十里週圍一里一百八步南門曰太平堡

正義堡

城東北十八里基址俱無惟存一碑

營城

城東北二十里週圍一里

王半城

城東北三十里週圍一里一門

大寧堡

城東北三十里週圍一里一百八十步

大清堡

城東北五十里週圍二里三十步南門曰大清堡

大靜堡

城東北六十里週圍二里南門曰大靜堡

鎮彝堡

城東北六十里週圍三里一百八十步南門曰鎮彝堡

瓦子峪城

城東北六十里週圍二里

鳳凰城城池

按城週圍三里八十步南一門其始建之年無考明

時設官兵於此為邊墩要地

國朝設官兵鎮守附近城堡俱城守章京專轄不隸府

縣

黃骨島堡

城西南二百五十里週圍一里二百五十五步南一門

青苔峪堡

城西一百七十里週圍一里三百三十六步南一門

蘭磐城

城西二百四十里週圍一里八十三步南一門

雪里站城

城西北四十里週圍二里一百二十四步南一門曰鎮東明弘治四年建

通遠堡

城西北一百里週圍一里二百一十步南一門左一山城相隔二里週圍一里九十步西

一門右一新城相隔二里
週圍一里六十步南一門

草河城 城西北一百二十里週圍
一里一百六十步南一門

甜水站城 城西北一百八十里週圍三里九十
步南北二門南曰甜水站堡有塔

石城 城北六十九里週圍
二里一百步南一門

靉陽城 城北一百二十八里週圍三里一百二十步
西南二門南門曰靉陽城西一郭城週圍一

里九十步南門上亦有靉陽
城三字明時有守備鎮其地

孤山城 城北二百五里週圍
二里三十步南一門

灑馬吉城 城北二百四十五里週
圍一里六十步南一門

一堵墻 城北二百七十里週圍
三里六十步東南二門

永奠 城東二百
七十里

湯山城 城東南
五十里

鎮江城 城東南
一百里

宣城 城東南一
百七十里

娘娘城 城東南一
百四十里

寬奠堡 城東北二百九十里以上六城
堡俱係邊外迤東入高麗界

寧古塔將軍駐防吉臨烏喇城池 卽永吉州

寧古塔城池

在奉天府東北一千三百五十餘里永吉州之東南
五百四十餘里虎兒哈河之傍用松木爲牆中實以
土高二丈餘週圍二里半東西南各一門城外邊墻

週圍十里四面有門西南依虎兒哈河康熙五年自舊城遷此將軍巴海監造十五年將軍移駐船廠設副都統鎮守雍正五年於境內設泰寧縣縣治與副都統同城七年裁泰寧縣副都統仍前專鎮其地

覺羅城 城東三里虎兒哈河之北 岫週圍五十八步南一門

英愛城 城東南五百八十里週圍一里東南各一門

飛腰城 城東南五百八十五里週圍三里西南各二門東北各一門

古城 在飛腰城北週圍五里南四門西三門東北各二門內有小城週圍一里南三門東西各一門

渾春河東岫城 城東南六百二十里週圍一里四面四門

福兒單城 城東南六百五十里週圍三里四面四門其東北有一小城週圍約二里許南西北

三門亦名福兒單城

福兒加城 城東南六百七十餘里週圍七十步西一門

舊覺羅城 在南門外邊牆內南北各二十步東西各三十步

噶思哈城 城南二十里週圍一里半南一門

舊東京城 城西南六十里虎兒哈河之南週圍三十里四面七門內城週圍五里東西南各一門內有宮殿舊基石佛一座按金上京會寧府在長白山北按出虎之傍今按出虎之名古今互異無可考朝鮮北界又有會寧府名異同亦無可考然其宮殿舊基則金時遺址也俗名古大城

西古城 城西二十五里週圍一里餘東西各一門

木當阿城 城西三十里週圍一里半南北二門

寧古塔舊城 城西北五十里海蘭河南有石城高一丈餘週圍一里東西各一門城外邊牆

週圍五里餘四面四門昂邦章京吳把哈巴都魯監造

布兒哈圖城 城西北五十里海關河南週圍二里東西各一門

布兒哈圖西古城 城西北五十二里週圍一里餘東西各一門

海關城 城西北六十里海關河北週圍三里四面各一門

撒兒虎城 城北四十五里海關河南週圍一百步南一門

覺羅城 城東北四里虎兒哈河北週圍五十六步南一門

刻印城 城東北五十里虎兒哈河在其南週圍三里西一門

大河城 即昂邦必拉城城東北三百五十里虎兒哈河北週圍六里四面各一門

古城 城東北六百里虎兒哈河入混同江之南週圍三里東西各一門

瓦利城 城東北九百里混同江之南週圍三里西南各一門

海邊古城 城東北三千餘里在混同江之東南入海處城外有元時石碑路遠莫考其詳

白都訥城池 即長寧縣

三姓城池

康熙五十四年建高七尺週圍五里池深七尺濶八

尺

東古城 城南六十里呼里哈河東畔

北古城 城北二里

西古城 城西一百五十里呼里哈河西畔

阿爾楚哈城池

雍正七年建高一丈三尺週圍三里池濶一丈深一

尺

古城城南四里城內有小城尚餘宮殿舊址

打牲烏喇城池

康熙四十二年舊城有水患於哈思呼貝勒城東移建新城週圍八里共四門

黑龍江將軍駐防齊齊哈爾城池

在奉天府東北一千八百餘里內城用松木夾柵中間築土高一丈八尺週圍一千三十步東西南北各一門外郭用土堆包砌週圍十里東南北三面各一門西面兩門康熙三十年副都統品級馬布岱監造

截兒城城西

木兒根城城東

阿兒褚庫城在木兒根城西
南隔松花江

墨爾根城池

在齊齊哈爾北四百餘里內城用松木夾柵中間築土高一丈八尺週圍一千三十步東西南北各一門四隅俱有角樓外郭土牆週圍十里東西南三面各一門北二門康熙二十五年奉天副都統寶鼎監造

黑龍江城池

在墨爾根東北四百餘里內城用松木夾柵中間築

土高一丈八尺週圍一千三十步東西南北各一門
西南北三面植木爲外郭南一門西北二面各二門
東面臨江週圍十里康熙二十三年將軍薩布蘇監
造

查哈蘇城

車赫得城

得爾得尼城

俱在城東南
里數未詳

胡馬爾城

雅克薩城

俱在城西北
里數未詳

愛渾城

城北

盛京通志卷之十五

盛京通志

卷之十五

城池

三

盛京通志卷之十六

關隘

橋梁船艦附

盛京襟山環海控制中外昔人據險立關架川成梁固以通行旅資利涉亦邊防所亟重也

聖世遐邇晏寧貢琛萬國邊門之設僅取封植至舟楫以佐濟川之具運艘以省輪輓之勞孰非區畫之精詳仁恩之周溥者哉

興京

古關

二處一在城南一百里一在城南二百里俱久廢其名莫考

頭道關

卽牙兒哈山在城西四十里

二道關 即大民關在城西四十一里

三道關 即扎喀山在城西六十三里按潛確類書有撫順關蓋此三關之總名建置之年無考

石堤木橋 雍正九年新設在

開運山

奉天府屬

承德縣

護城河橋 北門外一西門外一

馬官橋 城東二十里

桑林橋 城東南二十里

白蒿溝橋 城東南三十里

石橋 城東南三十里

鳳集堡橋 城東南四十五里

渾河橋 城南十里

白塔鋪橋 城南二十里

永安橋 俗名大石橋城西南三十里崇德六年勅建

板橋 城西南三十五里

巨流河浮橋 城西南一百里

轉灣橋 城西二十里

北橋 城北門外

蒲河木橋 城北二十五里

李岡屯橋 城北十五里

大窪橋 城北十里

泥溝舖橋 城北十里

范家橋 城北十里

遼陽州

西關 正南門外

昇仙橋 大東門外

安定橋 南門外

鎮遠橋 大西門外

昇平橋 大西門外

萬寶橋 城北四十五里

梁水橋 城東北三里

海城縣

三分關 潛確類書云在海州蓋明以三分河北與三分關已廢未詳所在

梁房口關 按明一統志在蓋州衛西北九十里今入海城界內關廢

八里橋 城西南八里

夾河橋 城西南二十里

楊家橋 城西南七十里

橋頭橋 城西南七十里

沙河橋 城西十里

利涉橋 城西四十里

三汊河橋 城西六十里

散水橋 城西三十里

三里橋 城北五里

土河橋 城北十五里

蓋平縣

石門關 按明一統志在蓋州東七十里

連雲島關 按明一統志在蓋州西十五里

青石嶺關 城北十二里山勢綿亘鑿山通路入南為形勝險隘之處縣出入必由之路關上有

萬曆年號

聖旭橋 城東門外

惠風橋 城南門外

清河橋 城南門外

塌頭河橋 城南二十五里

仙人橋 城南五十里 惟存數石

仙水橋 城南五十里 相傳為張果老橋今惟存大石數塊石上有掌指及驢跡狀

新安河橋 城南六十里

熊岳河橋 城南六十里

小石橋 城西二十里

淤泥河橋 城北五十五里即大石橋

開原縣

清河關 按明一統志在三萬衛西南六十里

來賓關 城西四十里慶雲堡有石坊題曰來賓建置之由無考

和陽橋 縣東門外僅存數石

廣順橋 城東六里

清河橋 縣南門外

太平橋 縣南門外惟存積石一二

八里橋 城南八里頭臺子東

三山橋 城南三十里

慶雲橋 縣西門外

馬鬃河橋 城西三十里

亮子河橋 城西五十里

安遠橋 縣北門外僅存數石

鐵嶺縣

山頭關 明時有山頭關在三萬衛南六十里其地應在今縣界內久廢無考順治十五年於城北

遼海橋 城南五十里 熙十年移置開原之北

范河橋 范河南一里

小橋 范河南三里

清河橋 懿路南關

柴河橋 城北三里

周勝橋 城北十里以上諸橋皆舊設今多圯

永吉州

遵法橋 在城內將軍公署南

珠魯多渾河橋 一座在城東二百九十里係任和尚募建

復州

樂古關 城南六十五里寧海交界處

真武橋 城東門外

沙河橋 城南八里

公王壩橋 城南八里

北清渡橋 城西南四十里

寧海縣

旅順口關 按明一統志在金州衛南一百二十里海運舟至此登岸今有水師營駐防

蕭家島關 在金州衛東北一百五十里今廢

卦符橋 城北三十里

錦州府屬

錦縣

老虎關 城西北八十里

小凌河橋 在西關張才二姓建

雙楊店橋 城東二十里亦名小凌河橋

十三山石橋 城東八十五里

利涉橋 城東南三十里在星聚屯康熙十六年建

高橋 城西五十里

葛王碑橋 城北十里

寧遠州

募建石橋 中右所南門外明季建

小石橋 中右所西南土城門外明季建

石橋 中前所東十二里

五星橋 城北三十里亂石山下

廣寧縣

魏家嶺關 城西北七十里

分水嶺關 城北八里

白土廠關 城北七十里

通濟橋 城中鼓樓南

經濟橋 城內東隅

會流橋 在經濟橋南城內長春大惠水至此合流

鄰泮橋 儒學西

大惠橋 東門內

迎秀橋 西門內

長春橋 西門內

觀瀾橋 東南門外

新廣濟橋 南門外

秀水橋 南門外

新橋 北門外

拱辰橋 南教場

羊腸河橋 城東三十五里

火石橋 城東三十五里

柳蒿溝橋 城東二百二十里雍正九年募修堤道隨水勢建橋數座

四塔橋 城南九十里

平洋橋 高平驛東十五里

平遠橋 湖溝舖東三里

廣濟橋 城東南盤山驛東五十里

義州

通遠橋 南門外已圯

閱武橋 南門外

凌河橋 北門外

鳳凰城

連山關 按明一統志在都司東南一百八十里朝鮮入貢之道今在鳳凰城界內

大片嶺關 按明一統志在海州衛東一百一十里今在鳳凰城界內久廢

寧古塔

石甸子橋 城西一百餘里黑石甸子石空處任和尚募建

邊門

鳳凰城門 鳳凰城西南十里

靉河門 即靉陽門鳳凰城北一百二十里

汪清門 在興京東南三十里

鱣廠門 即加木禪門興京南一百四十里

英額門 開原東二百里

威遠堡門 開原東北三十里

以上六門舊為各城防守尉所轄今統於

盛京兵部有關防管邊章京於五部司官內揀選才能者充之

發庫門 開原東北二十里康熙元年設

彰武臺門 廣寧東北一百七十里康熙二十六年設

白土廠門 義州東北一百三十里康熙十五年設

清河門 義州東北五十五里康熙十五年設

九官臺門 義州西北三十里康熙十五年設

松嶺子門 錦州西北九十里康熙十四年設

長嶺山門 錦州西北九十里舊設

新臺門 錦州西一百三十里初設於芹菜溝康熙十四年展邊二道河三十六年移設今地

梨樹溝小門

錦州西一百四十里康熙十八年設

白石嘴門

錦州西南二百一十里順治八年初設水口十四年展邊高臺堡二十五年展邊寬

邦三十六年展邊白石嘴安設邊門

明水塘小門

錦州西南二百九十里康熙十八年設

以上十一門各城防守尉管轄統於奉天將軍

自鳳凰城西至山海關週圍一千八百餘里共十

七門每門設立守尉官兵前後續撥壯丁居之

布兒德庫蘓把兒漢門

即半拉山邊門永吉州西北五百六十八里

黑兒蘓門

即克勒素門永吉州西北四百六十七里

一統門

即易屯門永吉州西北一百九十里

發忒哈門

永吉州北二百里

以上四門寧古塔將軍所轄

喀路

黑龍江境內設喀路即所以防邊也故亦附邊門之後

齊齊哈爾所轄

特木得赫

溫托渾

多耐

他爾哈

古魯

烏

喇諾爾

二處茂興

四家子

阿拉克泰

拜他拉

以上喀路十一處每處領催一名兵五名

拉哈鄂佛洛

溫得渾

蘓克泰蘓蘓

以上豁倫喀路三處每處官一員領催一名兵九

名三月差往河東徹回

墨爾根所轄

弩敏河巴顏火洛 甘河之善郭克達 伊拉喀

喀末尼喀 博爾多 拉哈 寧年 塔哈爾

以上喀路八處每處領催 名兵五名

綏楞額山 喀末尼峯

以上豁倫喀路二處每處官一員領催一名兵九

名三月差往河凍撤回

黑龍江所轄

黑龍江口^{二處}烏魯素木丹 精其里江 科洛爾

喀爾塔爾奚 枯木爾 額雨爾

以上喀路八處每處領催一名兵五名

牛曼河 孫河口 訥木勒河源

以上豁倫喀路三處每處官一員領催一名兵九

名三月差往河凍撤回

呼倫布爾所轄

庫爾杜力河 特力墨爾緊河 忒你克河 冲古

火洛 墨力格爾河哈几口 衣力該兔火洛 西

拉鄂素火洛 薩爾起兔山 開拉河翁混 開拉

河恩都爾厄勒素 烏藍剛噶 布拉克土泉 墨

海土泉 托洛海土泉

溫都爾布拉克泉

以上從東至北防鄂羅斯喀路十五處每處官一員兵二十名

喀布起海兔 阿拉爾兔 几拉 布克蘭 貨爾

海兔 哈沙兔 茵陳 阿魯布拉克 墨墩哈沙

兔 扎米虎都克 布雨爾布壟得爾素 烏爾孫

河烏藍剛噶 厄布都克 西林呼都克 諾門罕

布都力 呼拉得烏木克布拉克

以上從西至南臨喀爾喀喀路十六處每兩處官一員每一處兵十名

船艦

渡船

石廟子渡船二隻 在承德縣東二十里

七間房渡船二隻 在承德縣東六十里俱雍正十年設共水手三十二名

渾河渡船二隻 在承德縣南十里額設水手四十名

遼河渡船二十二隻 在承德縣西一百里舊設水手五十七名

十方寺渡船二隻 即遼河承德鐵嶺交界處額設水手十二名

以上承德縣管理

太子河渡船二隻 在遼陽州城東額設水手二十名

以上遼陽州管理

三汊河渡船二隻 在海城縣西額設水手二十名

以上上海城縣管理

扣葉二河渡船 扣河在開原城東葉河在永吉州境雍正五年各州縣撥水手辦渡

黑木裡槽船二隻 即蘇子河 興京界額設水手十三名

靺勒槽船二隻 即蘇子河 興京界額設水手十二名

清河槽船二隻 在開原縣城南額設水手二十名

以上開原縣管理

麒麟河渡船二隻 額設水手二十名

窪瑚木河槽船二隻 即渾河上流在 興京界額設水手十三名

木起河槽船二隻 即蘇子河在 興京界額設水手十二名

范河槽船二隻 在鐵嶺縣南額設水手二十名係承德縣民撥入鐵嶺就近轄管

以上鐵嶺縣管理

大凌河渡船一隻 在錦縣城東額設水手五十名

小凌河渡船二隻 在錦縣城西額設水手三十名

以上錦縣管理

烏喇渡船八隻 康熙十一年設二隻二十五年設六隻

諾尼江烏喇松花江渡船八隻 康熙三十三年設雍正二年移二隻於阿爾楚哈

阿爾楚哈渡船二隻 雍正二年自松花江移設

以上寧古塔將軍管理

塔哈爾河渡船一隻 在齊齊哈爾城東北六十里原係二隻雍正五年移設墨爾根

嫩江一隻

訥墨爾河渡船二隻 在墨爾根城南一百六十里

以上黑龍江站官管理

齊齊哈爾嫩江渡船二隻 在城西五里

墨爾根嫩江渡船一隻 在城西北一里雍正五年自塔哈爾河移設

以上黑龍江水師營總管管理

糧船

奉天湖納湖運米船八十隻 康熙三十三年造後拆毀

遼河運糧船一百隻 康熙二十二年造三十一年停其修造拆毀變價

易屯河漿船二十隻 康熙二十二年造運糧船一百隻二十九年改造漿船二十隻

混同江運糧大船八十隻 康熙二十二年造五十隻二十三年造三十隻五十

八年裁去五十隻現存三十隻

齊齊哈爾運糧船四十隻 康熙三十八年自墨爾根撥來五十隻三十九年撥

在墨龍江十隻現存四十隻

墨爾根運糧船六十六隻 康熙二十八年自黑龍江撥來二十九年裁去十六

隻三十八年盡撥往齊齊哈爾

黑龍江運糧船六十隻 康熙二十二年自船廠撥來一百三十二隻二十八分

六十六隻與墨爾根二十九年裁去十六隻三十九年自齊齊哈爾撥來十隻現存六十隻先是康熙二十二年二月內

聖祖仁皇帝念烏喇水陸重鎮輸輓維艱

特命盛京

刑部侍郎噶爾圖防守協領殷達渾相視可達混
同江河道繪圖進呈復遣圖等乘小舟自遼河遣
烏喇副都統瓦力虎等自易屯口測其水道淺深
覆奏奉

旨設倉四

處內地設於巨流河之開城邊外設於鄧子村烏
喇設於易屯門及易屯口農隙之時運米貯於開
城倉內以春秋二季舟運至鄧子村交卸自鄧子
村至易屯門百里無水路車運至易屯門倉內由
易屯河舟運出易屯口竟達混同江其遼河易屯
河俱造運船百隻以瀛臺白剪油船為式俱加長
三丈五尺闊七尺高二尺五寸每隻載米六十倉
石為率其混同江用大船八十隻接運每船載米
二百石為率其遼河運丁滿兵三百名奉天所屬
各州縣分派水手六百名每月給銀一兩仍免
其丁地易屯河及混同江水手俱由寧古塔將軍
分派歲以為常此後各鎮開墾既廣儲時有素無
事輸輓之勞運船積於無用已多折毀今仍載
其始末以見經理之事隨時異宜有如此云

戰船

旅順口水師營戰船十隻

康熙五十三年自山東送至

以上奉天將軍管理

船廠船六十四隻

順治十五年造四十四隻
康熙七年造二十隻

大船七十隻

康熙二十年造

以上舊係寧古塔將軍管理

齊齊哈爾大戰船十隻

一二號戰船十五隻

原係三十一隻康熙四十年撥給
黑龍江十隻雍正五年撥給墨爾

根六隻

江船五隻

原係九隻雍正五年撥給
墨爾根四隻

划子船十隻

以上船隻在城西南十五里船塢停泊額設水手二百七十五名并吉臨烏喇水手三百八名俱屬水師營總管統理

墨爾根二號戰船六隻

江船四隻

俱於雍正五年自齊齊哈爾移設

以上船隻在城北池內停泊額設水手四十四名俱屬水師營總管統理

黑龍江大戰船十隻

一二號戰船四十隻

原係三十隻康熙四十年自齊齊哈爾撥來十隻

江船十隻

划子船十隻

以上船隻在城南七十里托里爾峯河濠內停泊額設水手四百二十七名俱屬水師營總管統理

盛京通志卷之十六

盛京通志卷之十七

驛站 舖遞附

郵驛之設所以通星輶資行旅也

盛京東連海表西抵

京畿南達朝鮮北通黑水較前朝幅幘式廓故站道遠
近疎密亦稍殊其制焉既定經費之常復嚴擾驛之
禁良法美意千古為昭矣

奉天西至山海關站道

第一站 在城凡奉天各路
站道皆從此起

六十里至老邊站

四十里至巨流河站

七十里至白旗堡站

五十里至二道井站

五十里至小黑山站

七十里至廣寧站

八十里至十三山站

五十四里至小凌河站

五十四里至高橋站

六十二里至寧遠站

六十二里至東關站

六十三里至涼水河站

七十五里至山海關

以上共十三站舊設關防官一員康熙五十九年

准於

盛京五部司官內選能員管理一年一換雍正元年定

例三年一換

奉天東至

興京站道

七十里至鳴布拉村站

七十里至沙爾湖站

八十里至穆奇站

四十里至

興京

奉天南至朝鮮站道

六十里至十里河站

七十里至迎水寺站

七十里至浪子山站

五十里至甜水站

四十里至遼山關站

五十里至通遠堡站

六十里至雪裏站

四十里至鳳凰城站

過此為朝鮮界

奉天東北至烏喇寧古塔站道

七十里至懿路站

七十里至高麗屯站

七十五里至開原站

外接吉臨烏喇棉花街站五十五里

奉天北至法庫門站道

自巨流河分路

七十里至嚴千戶屯站

六十里至法庫站

過此即蒙古界

以上共十六站舊設關防官一員康熙五十九年

准於

盛京五部司官內選能員管理一年一換雍正元年定

例三年一換

奉天二十九站每站驛丞一員并係
盛京兵部所轄原設馬一千三百七十五匹於雍正四
年六年申其裁馬三百八十五匹現存額馬九百
九十四匹定例每十匹歲補三匹每補馬一匹給銀
九兩凡僱車每里給價一分凡應付
公費照勘台火牌俱於年終報銷

吉臨烏喇西南至奉天府站道

泥汁哈站

即烏喇站在城外十里凡
烏喇各路站道皆從此起

七十里至搜登站

即蘇
通站

七十里至衣兒門站

五十里至刷烟站

即雙
陽站

六十里至一把單站

即驛
馬站

六十里至阿爾灘額墨爾站

即大孤
山站

六十里至黑爾蘇站

即克勒
素站

八十里至葉赫站

四十里至棉花街站

過此五十五里內按開原站以
上九站俱隸西路管站官每站

筆帖式一員領催一名烏喇站壯丁五十名馬五
十匹牛五十頭餘八站壯丁牛馬俱減五之一

吉臨烏喇東至寧古塔站

八十里至額黑木站

九十里至額伊虎站

即拉
池站

六十五里至退屯站 即昂邦多洪站

一百一十里至俄莫賀索落站

一百四十里至畢兒漢河站

七十里至沙蘭站

八十里至寧古站 路通三姓每站筆帖式一員領催一名俄莫賀索落畢兒漢河站每

站壯丁三十名馬三十匹牛三十頭餘站俱減三之一

吉臨烏喇西北至白都訥站道

五十里至哲松站 即金周俄佛洛站

六十里至舒蘭河站

四十五里至發忒哈邊站

四十五里至登爾者庫站

四十五里至蒙古站

五十里至陶賴洲站

四十五里至孫查包站 歸五家子站

三十五里至蒿子站

六十里至舍利站

七十里至白都訥站 路通黑龍江以上十站俱隸東路管站官每站筆帖式一員領

催一名壯丁三十名馬二十匹牛三十頭

齊齊哈爾東北由墨爾根至黑龍江站道

本城卜魁站六十里至塔哈爾站

七十里至寧年站 二站屬茂興站官管理

八十里至拉哈站

六十里至博爾多站

四十三里至喀末尼喀站

四十二里至伊拉哈站

七十里至墨爾根站

七十五里至科洛爾站

七十六里至喀塔爾奚站

八十五里至枯木站

三十五里至額爾爾站

七十八里至黑龍江站

三十二里至黑龍江城 以上十站康熙二十五年設立每站設筆帖式一員於墨爾根設六品站官一員統理三十年添設關防筆帖式一員每站壯丁三十名牛三十頭馬二十匹

共壯丁三百名牛三百頭馬二百匹

齊齊哈爾西南至白都訥站道

本城卜魁站五十五里至特木得赫站

七十五里至溫托渾站

七十五里至多耐站

七十五里至他爾哈站

六十七里至古魯站

五十五里至烏喇諾爾站即新站

四十五里至茂興站以上卜魁等七站並塔哈爾寧年兩站共九站康熙二十五年

設立每站設筆帖式一員於茂興設六品站官一員統理三十年添設關防筆帖式一員雍正五年因茂興古魯兩站相距遙遠於烏喇諾爾設一站添筆帖式一員每站壯丁二十七名牛二十七頭塔哈爾寧年兩站各馬二十匹卜魁站馬二十八匹其餘七站各馬二十六匹共壯丁二百七十名牛二百七十頭馬二百五十匹

齊齊哈爾西至呼倫布爾臺站

本城一百里至希爾忒

八十五里至噶七起

七十里至蒙古烏爾杵克起

七十里至赫厄昂阿

六十五里至巴林

七十五里至雅爾博克托

八十里至和洛起

七十里至烏諾里

六十五里至扎敦昂阿

八十里至几拉木臺

以上臺站原係齊齊哈爾布特哈呼倫布爾二處撥兵值班雍正十二年請於博爾多兵內每臺站撥兵十名值班各撥給官馬十匹

舖遞

奉天府

承德縣鋪兵十三名

西路在城鋪名一

三十里大石橋鋪名二

三十里老邊鋪名二

三十里孤家子鋪一名西與廣寧

縣巨流河鋪接

北路在城鋪名一

三十里蒲河鋪二名北與鐵嶺縣懿

路鋪接

南路在城鋪名一

三十里火石橋鋪名二

三十里十里河鋪與遼陽州各設一名

遼陽州鋪兵八名

北路在城鋪名一

三十五里爛泥鋪名二

二十五里十里河鋪與承德縣各設一名

南路在城鋪名一

三十里沙河鋪名二

三十里鞍山驛鋪與海城縣各設一名

海城縣鋪兵八名

北路在城鋪名一

三十里甘泉鋪名二

三十里鞍山驛鋪與遼陽州各設一名

南路在城鋪名一

三十里塔山鋪名二

三十里耀州鋪與蓋平縣各設一名

蓋平縣鋪兵十一名

北路在城鋪名一

三十里孛羅鋪名二

二十五里鐵嶺屯鋪二名北與海城縣耀州鋪接

南路在城鋪一名 三十里簸箕寨鋪二名

三十五里頭臺子鋪一名南與復州李官鋪接

開原縣鋪兵三名

南路在城鋪一名 三十里清水溝鋪二名與鐵嶺縣

邊門鋪接

鐵嶺縣鋪兵八名

南路在城鋪一名 四十里范河鋪二名

二十里懿路鋪一名南與承德縣蒲河鋪接

北路在城鋪一名 二十里邊門鋪二名北與開原縣清

水溝鋪接

復州鋪兵七名

北路在城鋪一名 二十五里核桃鋪一名

二十五里永寧建鋪一名 三十五里李官墳鋪一名北與

蓋平縣頭臺子鋪接

南路在城鋪一名 三十里麻河鋪一名

三十里樂古鋪一名南與寧海縣長店鋪接

寧海縣鋪兵三名

在城鋪一名 三十里鋪一名

四十里長店鋪一名北與復州樂古鋪接

錦州府

錦縣舖兵十一名

東北路在城舖一名

四十里大凌河舖二名

三十里十三站舖一名

四十里閭陽驛舖與廣寧縣各設

一名

西南路在城舖一名

五十里高橋舖二名

三十里連山舖二名西南與寧遠州接

寧遠州舖兵十二名

東北路在城舖一名與錦縣連山舖接

西南路在城舖一名 三十里沙河後所舖二名

五十里中後所舖二名 五十里前屯衛舖二名

三十五里中前所舖二名 三十五里山海舖二名西南與山

海關舖接

廣寧縣舖兵十六名

西南路在城舖一名 五十里閭陽驛舖與錦縣各設一

名

東北路在城舖一名 三十里沙河舖二名

三十里小黑山舖二名 二十里胡家窩舖二名

三十里二道井舖二名 五十里白旗堡舖二名

三十里黃旗堡舖二名 三十里巨流河舖一名東北與承

德縣孤家
子舖接

義州舖兵九名

南路在城舖一名

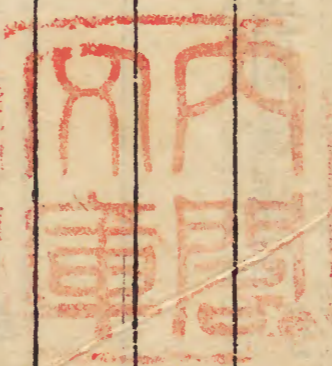
二十里大嶺舖二名

十七里七里河舖二名南與錦縣接

東路在城舖一名

三十五里大榆樹舖二名

三十二里閔隆祉舖二名東與廣寧縣接



盛京通志卷之十七

