

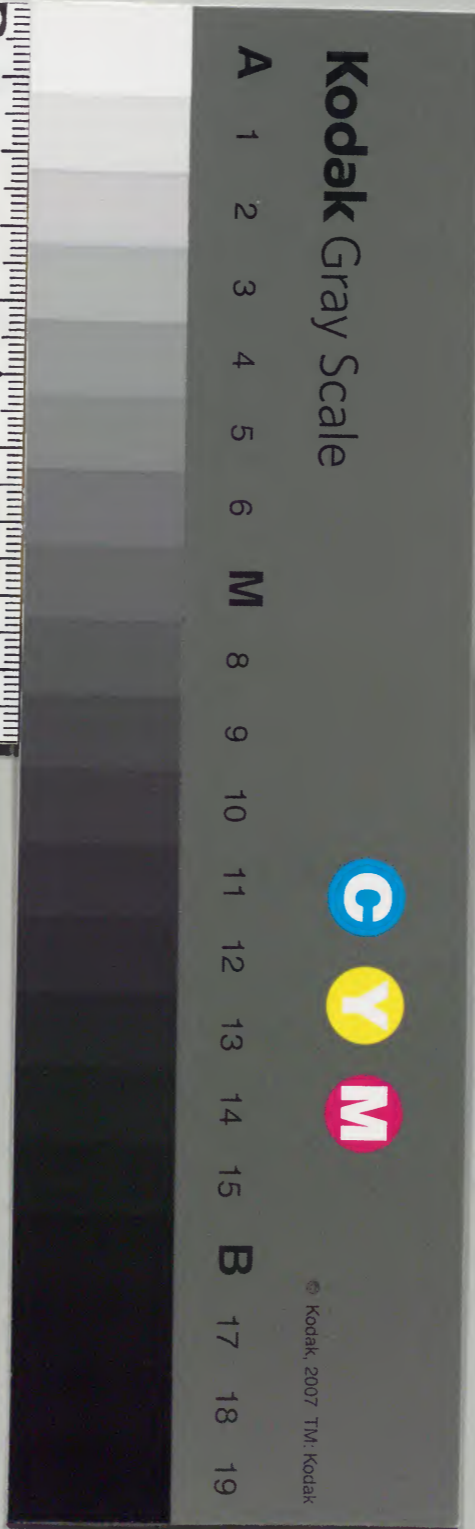
素問吳註一

漢書門	二九七
類	一七〇
函號	一七〇
架	一七〇
冊	一七〇

內閣文庫	二九七〇
函	一六八〇
架	一六八〇
冊	一六八〇

內閣文庫	
番號	漢 11970
冊數	8(1)
函號	300 142

300-142



黃帝素問

金閭寶翰樓梓

內經吳註

金閭寶翰樓梓

刻內經素問吳註

寓歙楚黃張濤元裕甫序

軒轅氏以無為之道合漢華

疋月而精以治身緒餘以治天

下莫有能廢者西漢謙讓之

主嘗尊尚之以絀儒術下至

三刻

刻

RAI-008

曹平陽舍蓋公。以收不擾獄
市之效於齊。章章也。獨治身
度世。其事秘。稍有可循之法。
在內經素問。如岐伯論次之
語。從之則治。逆之則亂。古今
醫家靡不墳典宗之。余謬起

田間。思用平陽之治齊者。以
治歟。未程厥效。奚若。乃有貞
疾在於迷醒之間。驚弦覆沐。
霍然無期。因上下素問等書。
庶幾發藥。既於節文補註叙
之矣。亡何復見素問吳註。寔

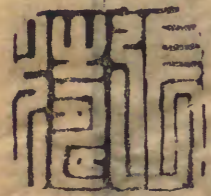
吳生崑所纂定吳生歛良醫也。前刻醫方考百不失一。又自以對病施治。乃始用方。聖人不治已病。治未病。則素問諸論備焉。而天元有四氣五運。人身有六節五臟經脈有

三部九候。變合有六微。四失無柰解者之紛紛也。無論離經畔義。徒以滋蟲。即四氏為軒岐。顏閔而各名其家。互有同異。得吳生纂而定之。指歸既一。經乃大明。或又曰素問

之有註。在宋嘉佑開局。已刊
正疑誤。豈其始自吳生。吳生
蓋嘗業儒矣。儒者六籍。皆紫
陽衷裁。其註疏。讀者尊註。必
系之紫陽。吳生取素問各註。
一其指歸。故曰吳註。見吳生

有功於素問也。余將乞靈素
問。除迷醒之疾。則於斯註不
無藉焉矣。

萬曆己酉孟夏穀旦



內經吳註
生氣次病能上窮天紀下極地
理中悉人事行之萬世不死傳
之者直以列於三墳自有醫籍
以來茲其太上周秦而降豈不
代有神良要其立言範世指不
多屈無亦樹名易而作則難耶

何靳靳也輓近拘方者言更僕
未能悉舉非無燭然之明去上
古而遙不啻居九壤而測九天
也則而象之內經象日靈樞象
月觀日月而知衆星之蔑矣越
人之問難士安之甲乙叔和之

脉經。其中天三垣歟。幹旋日月。而翼其明。功足齒哉。若張長沙之傷寒。魁杓握光也。因時而建。亘萬世孰能忒焉。施及孫思邈。李明之。劉完素。朱彥脩。滑櫻寧。輦出。互有闡明。所謂辰之五緯。非乎。遲留疾伏。殆非一步可紀。外是纒一家言。羅爲列宿。假日成光。亦能不墜。神乎。和華倉扁之雄。無文可述。方之景星慶雲。曠世一見。卑卑尺有所短。寸有所長。言焉不經。與之上下軒歧。

如向盲夫而誇日月。祇爲翳障。
最下異爲一途。叛經行怪。類如
傷寒鈴法。素問遺篇。則妖氛爾。
孛彗爾。白虹爾。薄蝕爾。匪惟羲
和憂之。具目者之所共憂也。隋
有全元起。唐有王冰。宋有林億。
嘗崛起而訓是經。庶幾昧爽之
啓明哉。待旦者較然覩矣。獨其
爲象。小明則彰。大明則隱。謂之
揭日月而行未也。不肖束髮脩
儒。無何徒業。居常晷度。有熊日
求其旨。而討論之。不揣管陋。釋

以一得之言。署曰內經吳註業
成。欲懸書國門。以博彈射。徒以
雲山木石之夫。無能千金禮士。
職是歆然。斯道也。如有歧雷者。
作。斥爲日月之蔽。抑又何辭。聞
之曰。不斑白。語道失。崐今四十
以長。先半紀而見二毛。無亦徵
余言之有當哉。當乎非余敢知。
今之測景者。旅矣。惡能當夫賓
日之日也。
皇明萬曆甲午。日躔大火。書于
黃山軒轅爐鼎之次。

黃帝內經素問目錄

第一卷

上古天真論一

四氣調神大論二

生氣通天論三

金匱真言論四

第二卷

陰陽應象大論五

陰陽離合論六

陰陽別論七

第三卷

靈蘭秘典論八

六節藏象論九

五藏生成論十

五藏別論十一

第四卷

異法方宜論十二

移精變氣論十三

湯液醪醴論十四

玉板論要篇十五

診要經終論十六

第五卷

脉要精微論十七

平人氣象論十八

第六卷

玉機真藏論十九

決死生論二十

第七卷

經脈別論二十一

藏氣法時論二十二

宣明五氣篇二十三

血氣形志篇二十四

第八卷

寶命全形論二十五

八正神明論二十六

離合真邪論二十七

通評虛實論二十八

太陰陽明論二十九

陽明脈解三十

第九卷

熱論三十一

刺熱論三十二

評熱病論三十三

逆調論三十四

第十卷

瘡論三十五

刺瘡篇三十六

氣厥論三十七

效論三十八

第十一卷

卒痛論三十九

腹中論四十

刺腰痛論四十一

第十二卷

風論四十二

痺論四十三

痿論四十四
厥論四十五

第十三卷

病能論四十六
奇病論四十七
大奇論四十八
脈解篇四十九

第十四卷

刺要論五十
刺齊論五十一
刺禁論五十二
虛實要論五十三
鍼解篇五十四
長刺節論五十五
第十五卷
皮部論五十六

經絡色診論五十七

氣穴論五十八

氣府論五十九

第十六卷

骨空論六十三

水熱穴論六十一

第十七卷

調經論六十二

第十八卷

繆刺論六十三

四時刺逆從論六十四

標本病傳論六十五

第十九卷

天元紀大論六十六

五運行大論六十七

六微旨大論六十八

第二十卷

氣交變大論六十九

五常政大論七十

第二十一卷

六元正紀大論七十一

刺法論七十二

本病論七十三

第二十二卷

至真要大論七十四

第二十三卷

著至教論七十五

示從容論七十六

疏五過論七十七

徵四失論七十八

第二十四卷

陰陽類論七十九

方盛衰論八十八

解精微論八十一

校閱本書諸友名氏

菊潭江子振 太醫

篁谷江應龍 太學生

庶齋方可學 禮部儒士

鳴陽吳世和 太學生

幼崑鄭德箴 太學生

心渠吳世綏 太學生

屏谷江起龍 太學生

彥方吳自立 郡庠生

在宥吳自忠 禮部儒士

允聞謝鳴臯 邑庠生

獻夫龔臣 邑庠生

穉聞謝鳴玉 庠生

晉伯吳國士 邑庠生

子木潘允升 太學生

李齊吳國儁 太學生

德清吳文湛 儒生

澹明吳從志 太學生

翼宸吳邦弼 儒生

從先江復文 儒生

伯元江復亨 儒生

黃帝內經素問第一卷

新安 醫家子鶴臯吳 崐 註

太醫院菊潭江子振叅閱

五內陰陽謂之內。萬世宗法謂之經。平日講求謂之素問。

上古天真論篇第一

此篇言保合天真。則能長有天命。乃上醫治未病也。

昔在黃帝。生而神靈弱。而能言。幼而徇齊長。

而敦敏。成而登天。徇徐閏切。長上聲。○此記者之言也。黃帝有熊國君。

不妄作勞。今則以妄醉以入房。以欲竭其精。

為常。言其不慎動也。醉以入房。以欲竭其精。

以耗散其真。此下七句。言其起居無節也。多

精傷。輕用不。不知持滿。不時御神。愛精保神。

如持盈滿。恐傾覆也。時御神者。四。務快其心。

逆於生樂。樂音洛。其愛必大費。快於起居。

無節。故半百而衰也。言事事違於道。故夫上

古聖人之教下也。皆謂之虛邪賊風。避之有

時。夫音扶。後同。此下二節。言上古聖人教

之鄉來者。主殺害萬物。故曰賊風。恬澹虛無。

時。謂太乙。從宮。風雨應之之時也。恬澹虛無。

真氣從之。精神內守。病安從來。恬音甜。澹音

無。清淨也。法道清淨。精氣。是以志閑而少欲。

內持。故其虛邪不能為害。是以志閑而少欲。

心安而不懼。形勞而不倦。言此至古之民。從教

以合道。內機息。故少欲。外紛靜。故心安。物

我兩亡。是非一貫。起居皆適。故不倦也。氣

從以順。各從其欲。皆得所願。皆順心。易足。故

所願必從。以不異。故美其食。順精也。任其服。隨

求。故無難得也。故美其食。順精也。任其服。隨

也。惡樂其俗。去願慕也。高下不相慕。其民故曰

朴心無所求，是心足也。心足則不恣於欲，是之謂朴。是以嗜欲不能

勞其目，淫邪不能惑其心。目不安視，故嗜欲不能勞心，與玄同。

故淫邪不能惑，智愚賢不肖不懼於物，故合於道。無

有餘，已無不足，心常泰然。所以能年皆度百

歲而動作不衰者，以其德全不危也。執道者德全，德

形全者帝曰：人年老而無子者，材力盡耶？將天

數然也？材力猶精力，天數，天界之數。歧伯曰：女子七歲腎

氣盛，齒更髮長。更，平聲。長，上聲。後同。○女子生於陰，陰中必有陽，故以七

為紀。七歲腎氣盛，腎主骨，齒者骨之餘，故二齒更。腎為精血之府，髮者血之餘，故髮長。

七而天癸至，任脈通，太衝脈盛，月事以時下。

故有子。癸，腎水也。是為男精女血。天真所降也。故曰天癸。衝脈任脈皆奇經脈也。

衝為血海，任主胞胎。二脈流通，故能有子。所以謂之月事者，平和之血，常以三旬而一下也。

三七腎氣平均，故真牙生而長極。真牙，謂牙之最

後生者，腎氣平而真牙生者。表牙齒為腎之餘也。四七筋骨堅，髮長

極，身體盛壯。女子天癸之數七七而終，年居四七，材力之半，故身體盛壯，長

極於斯五七陽明脈衰，面始焦，髮始墮。陽明之脈營於

面循髮際故其六三陽脉衰於上面皆焦

髮始白三陽之脉盡上於頭故三陽衰則面皆焦髮始白七七任脉

虛太衝脉衰少天癸竭地道不通故形壞而

無子也經水止絕是為地道不通丈夫八歲

腎氣實髮長齒更有男子生於陽陽中必二八

腎氣盛天癸至精氣溢寫陰陽和故能有子

寫入聲男女陰陽之質不同則精血之形亦異陰血陽精二者通和故能有子易曰男女

此之謂也三八腎氣平均筋骨勁強故

真牙生而長極平均陰陽平均無四八筋骨

隆盛肌肉滿壯丈夫天癸八八而終羊居四

壯五八腎氣衰髮墮齒枯血衰故令髮墮六

八陽氣衰竭於上面焦髮鬢頰白頰班同陽

明之氣也足陽明之脉營七八肝氣衰筋不

能動天癸竭精少腎藏衰形體皆極藏去聲

筋肝衰故筋不能動腎主骨腎衰故形體疲

極天癸已竭故精少精所以養形體形體失

養宜其八八則齒髮去精血衰而腎者主水

內經吳註

卷之一

五

受五藏六府之精而藏之故五藏盛乃能寫

五藏之藏皆去聲後同寫去聲○五藏六府精氣淫溢而滲灌於腎腎乃受而藏之此乃腎為都會非腎一藏獨有精故曰五藏盛乃能寫今五藏皆衰筋骨

解墮天癸盡矣故髮鬢白身體重行步不正

而無子耳解懈同墮惰同○所謂物壯則老天數然也帝曰有其

年已老而有子者何也疑其非天數歧伯曰此

其天壽過度氣脉常通而腎氣有餘也言其稟受

天真此雖有子男不過盡八八女不過盡七

七而天地之精氣皆竭矣言此等天壽過度之人雖能有子若

以常理論之男盡八八女盡七七天癸皆竭不能子也帝曰夫道者年

皆百數能有子乎歧伯曰夫道者能却老而

全形身年雖壽能生子也全形謂全真不漏形藏不壞也黃

帝曰余聞上古有真人者提挈天地把握陰

陽此下至末帝自述其所聞以語歧伯真人者不假脩為天真全俱天地陰陽惟其闔

闔握持若默呼吸精氣獨立守神肌肉若一

運於其間也呼吸精氣養天真也獨立守神故能壽敝天

全天真也肌肉若一形不壞也

地無有終時

故盡也。體同于道。道不變則身亦不變。故壽盡天地無有終時。

此其道生

成若此者。以其道成。故能長生。

中古之時有至人

者。淳德全道

至人。至道之人。淳和於陰陽。調

於四時

至人動息。參同陰陽。符於四序。

去世離俗。積精全神。

心遠世紛。身離俗染。故能積精而全神。

游行天地之間。視聽八

遠之外

神全之人。極於兩間。精照無外。其有介然之形。唯然之音。雖遠際八荒之

外者亦必盡知之。

此蓋益其壽命而強者也。亦歸於

真人

真人。其壽命。其優劣判矣。至人益

其次有聖人者。

處天地之和。從八風之理

是所謂與天地合其德。四時合其序

也。適嗜欲於世俗之間。無恚嗔之心

恚音穢。嗔音稱。

○恚。小怒也。嗔。恨怒也。適。其嗜欲。同於世俗。隨事泰然。無有恚嗔。

行不欲離

於世。被服章

聖人舉事。同於時俗。舉不欲觀。故被服章衣冠。而處

於俗。外不勞形於事。內無思想之患

觀。察也。觀於俗。

則有形勞思想之患。不觀於俗。則無此矣。以恬愉為務。以自得為

功。愉音俞。恬愉自得。適性故也。形體不敝

精神不散。亦可以百數

敝。壞也。

其次有賢人者。

法則天地象似日月

次聖人者謂之賢人。法天地之高厚象日月之

臨照辨列星辰逆從陰陽分別四時

○別彼劣反

辰推步天象也。逆從陰陽明審。將從上古合

同於道

將從上古之民

亦可使益壽而有極

時

極盡也。言此賢人但可使益壽耳。終有極盡之時

四氣調神大論篇第二

此篇言順於四時之氣調攝精神亦上醫治未病也

春三月此謂發陳

春陽上升發育庶物陳其姿容故曰發陳也

地俱生萬物以榮

言天地萬物一於生發

夜卧早起廣

步於庭被髮緩形以使志生

欲陽氣升發同於春氣也

而勿殺予而勿奪賞而勿罰

子與同○恐傷天地之和故亦

順時而為政也此春氣之應養生之道也

天道發生人事應之

故曰應是之謂養生之道也

逆之則傷肝夏為寒變奉

長者少

長上聲○逆謂反其升發之令也。肝象木。王於春。肝氣既傷則夏火為木

之子無以受氣故病生於夏而為寒變。四時之氣春生夏長逆春傷肝故少氣以奉於夏

令也夏三月此謂蕃秀

蕃音煩○物生以天

長也

夏三月此謂蕃秀

蕃音煩○物生以天

地氣交萬物華實夏至陰氣微上陽氣微下

陰氣堅成故言夜卧早起無厭於日使志無

怒使華英成秀使氣得泄若所愛在外夜卧

起緩陽氣也無厭無怒寬志意也緩陽氣則物

化寬志意則氣泄物化則華英成秀氣泄則物

所愛亦順陽而在外也此夏氣之應養長之

道也長上聲人道應之逆之則傷心秋為痲瘧

奉收者少冬至重病痲音皆逆謂失其養

夏失其令則心氣傷至秋金王而令清肅火

氣不得宣發外與之爭金勝則寒火勝則熱

是為痲瘧夜發謂之痲晝發謂之瘧義詳瘧

論夏令主長秋令主收既失其長何以能收

故云奉收者少冬至水勝秋三月此謂容平

火為所尅故冬至重病天氣以明急風聲

萬物華實已成天氣以急地氣以明急風聲

容狀平定也早卧早起與雞俱興早卧所以

避寒露早起所以使志安寧以緩秋刑殺伐生所以緩

也秋刑收斂神氣使秋氣平無外其志使肺氣

清皆所以順秋金收此秋氣之應養收之道

也秋氣收故養逆之則傷肺冬為殭泄奉藏

也收以應之

者少逆謂失其養收之令也肺象金王於秋
肺氣既傷則冬水為金之子無以受氣
不能閉藏故病發於冬而殮泄謂食
不化而泄出少氣以奉冬藏之令也冬三月

此謂閉藏草木凋蟄蟲去陽氣伏藏水冰地坼無擾乎陽

不拆拆同○天地閉塞早卧晚起必待日光避寒

氣使志若伏若匿若有私意若已有得皆所以法

象冬藏去寒就溫無泄皮膚使氣亟奪亟音器○

去寒就溫恐傷寒也冬令宜藏不宜泄此冬

故戒人無泄皮膚使氣亟奪數也此冬

氣之應養藏之道也此冬氣之應人法象逆

之則傷腎春為痿厥奉生者少逆謂失其閉

象水王於冬腎氣既傷春木為水之子無以

受氣故為痿厥痿者肝木主筋筋失其養而

手足痿弱也厥無陽逆冷也木天氣清淨光

主升生肝木病故曰奉生者少天氣清淨光

明者也此下八節言天以例人也天氣陽氣

人論之人身之陽氣清淨則亦聰明而神慧矣藏德不止故不下也

天之懸象於上悠久而不下者何哉藏其陽
德運而不止故悠久而不下也在人之身能
純全其陽則亦可天明則日月不明邪害空
以長生而不壞矣天明則日月不明邪害空

竅空孔同○天所以藏德者為其欲隱大明
故大明見則小明滅大明之德不可不藏

內經素問卷之十一

天若自明。則日月之明隱矣。所喻者何。言人之真陽。不可泄露。當清淨法道。以保天真。苟真陽。泄露。則虛邪入於陽氣者。閉塞。地氣者。空竅。而失其精明矣。

胃明

塞入聲。○陽氣閉塞。山澤為之不通。地氣胃明。七曜為之蔽障。以人論之。九竅不通。陽氣閉塞也。五官失用。地氣胃明也。皆所以明邪害空竅之意。雲霧不精。

則上應白露不下

雲霧精潔。則白露降。若蚤夜雲霧不精潔。則旦日白露不降。人身體中之氣。猶雲霧也。體中氣化。則不通。調水道下輪膀胱。若體中氣不化。則不能通。調水道下輪膀胱。而失交通。不表。萬降下之令。猶之白露不降矣。

物命故不施。不施則名木多死。

陰陽二氣貴乎交通。若交

通之氣不能表揚於外。則萬物之命無所施受。無所施受。則名木先應而多死。喻之於人。陰陽交通。自內達表。是行升生之令。百骸受氣而榮。反是者。則為皮痺毛落爪枯齒藁。猶之名木多死耳。**惡氣不發。風雨不節。白露不下。則苑**

藁不榮。

苑於遠切。○惡氣。上文邪害空竅。閉塞胃明之氣也。不發不散去也。風雨

不節。上文交通不表是也。白露不下。亦上文所云者。苑藁陳積枯藁也。言害物之邪氣不去。生物之雨露不時。則枯藁之草木不得敷榮。以人言之。邪氣不去。正氣不生。則形體之枯痺。亦不得以滋長而榮養也。**賊風數至。暴雨數起。天地四時不相保。與道相失。則未央絕滅。**

數音朔。○風。陽氣雨。

陰氣未央未久也言陰陽失於冲和其害如此以人論之暴怒傷陰暴喜傷陽內外陰陽不相保與道相失唯聖人從之故身無奇病則未久亦絕滅矣

萬物不失生氣不竭從之謂順陰陽四時而變痠瘡疽泄痿厥之類也萬物不失謂如春時生而勿殺夏時使華英成秀秋時緩於秋刑冬時若伏若匿萬物得所而無失也生氣不竭謂生長收藏各得其養其機生生不息也

逆春氣則少陽不生肝氣內變少陽不得則內鬱

逆夏氣則太陽不長心氣內洞長上而變病

逆秋氣則太陰不氣內虛而無火之症生矣

收肺氣焦滿太陰失其養收之令則肺氣逆不清而病焦滿肺脹是也

冬氣則少陰不藏腎氣獨沈少陰失其養藏之令則腎氣獨

夫四時陰陽者萬物之根本也時

所以聖人春夏養陽秋冬養陰以從其根

以從其根因四時之序以調神

是為春夏養陽秋冬養陰本火受氣於春夏

故與萬物浮沈於生長之順也從其根謂不

門養生是謂與萬物浮沈於生長之門也逆

其根則伐其本。壞其真矣。謂夫四時陰陽之道。故陰陽

四時者萬物之終始也。死生之本也。逆之則

災害生。從之則苛疾不起。是謂得道。苛病同。得道得

養生之道。道者聖人之行之。愚者佩之。佩與悖同。古通用。聖人心

合於道。故勤而行之。愚者性守於迷。故與道違悖也。從陰陽則生。逆之

則死。從之則治。逆之則亂。反順為逆。是謂內

格。反順反常也。為逆行逆也。內格內性拒格於天道也。是故聖人不治

已病。治未病。不治已亂。治未亂。此之謂也。二句

古語。結言四氣調神乃聖人未病之治。未亂之防。夫病已成而後藥

之。亂已成而後治之。譬猶渴而穿井。闢而鑄

兵。不亦晚乎。已病不及治。已亂不及圖。故喻也。申明四氣調神之當先務也。

生氣通天論篇第三

凡人。有生。受氣於天。一呼一吸。與陰陽運氣相為流貫。故云生氣通天也。

黃帝曰。夫自古通天者。生之本。本於陰陽。

天地之間。六合之內。其氣九州九竅。五藏十

二節皆通乎天氣

大哉乾元萬物資始故通於天氣者長有天命謂之

生也。之是也。十二節十二經也。言通天者生之說是何所本哉。本於陰陽而已。故凡在天

地之間六合之內者其氣外通九州則內生九竅人身內有五藏以應五行外有十二脉

以應十二支皆所以通乎天氣而與天無二也。其生五其氣三數犯

此者則邪氣傷人此壽命之本也

數音朔。言人有生。

內依五氣以立。外應三元以成。五謂木火土金水。三謂天氣地氣運氣也。不可犯之。犯之

則為邪氣傷人。不犯之則苛疾不起。死生所係。故云壽命之本。蒼天之氣清

淨則志意治順之則陽氣固

蒼天。蒼蒼然之天。清淨謂上下

天光無疾風驟雨之意。人之生氣通天。故志意亦治。治謂精爽也。人能順之勿令暴喜暴

怒。如蒼天之清淨則胸次雖有賊邪弗能害也。即有賊風虛邪不能傷。此因時之序。所以

者。因於四時之序。而養成者也。故聖人傳精神服天氣而通

神明。傳受也。精神二五之粹也。服佩服也。天

者。也。傳精神得天也。服天氣體天也。通神

明。則與天為一矣。聖人之生氣通天如此。失

之則內閉九竅外壅肌肉衛氣散解

失之謂逆其清

淨之道。而氣不通於天也。氣與天相失。則生

意息矣。故內閉九竅外壅肌肉衛氣散解而

逆其清

也死此謂自傷氣之削也自逆蒼天之氣達清
也此自斤陽氣者若天與日失其所則折壽
而不彰言人之有陽氣如天之有日日失其
折而不故天運當以日光明言此句者與言
壽考人身當以陽氣
也為衛是故陽因而上衛外者也天以日光明
也皆生氣通天欲如運樞是為北極言陽氣衛
與天無間也外為固欲如天運於上樞機無一息之停晝
夜五十度運行於身如天之運樞則能衛外
為固若一息不運則機絨窮而起居如驚神
衛氣索矣安望其通天而生也

氣乃浮然養此陽氣正在起居之時若於此
散而不固不固則失其衛外之用而有下文
外感之患○舊本欲如運樞至此三句誤在
因於寒體若燔炭汗出而散人之傷於
寒下病熱故云體若燔炭治之之法在表者宜汗
之汗出則寒可得而散矣○舊本體若燔炭
二句在靜因於暑汗煩則喘喝靜則多言暑
則多言下陽邪能踈泄萬物故令人自汗暑邪入裏同
氣相求則入於心心為神明之主心受暑邪
則神明亂故煩則喘喝而因於濕首如裹濕
大聲靜則多言而無次也
熱不攘大筋繆短小筋弛長繆短為拘弛長

為痿

有物蒙裏之也。濕熱，濕鬱而熱也。攘除

也。濕熱不除，大筋受熱則縮而短，小筋得濕則引而長，縮短故拘攣而不伸，引長故痿弱

而無因於氣為腫，四維相代，陽氣乃竭。騰之

力。氣濕熱所化也。病因於氣，則血脈壅滯而為浮腫。四維，血肉筋骨也。以是四者維持人身

故云。四維相代，更代而壞也。濕為土，土貫四旁，故四維皆病，竭盡也。陽氣乃竭，謂正氣衰

也。盡陽氣者，煩勞則張，精絕，辟積於夏，使人煎

厥。上四條由陽氣不固而生外感。此下三條言內傷者損陽氣也。煩勞，煩擾也。煩擾乎

陽則陽氣張大而勞火炎矣。火炎則水乾，故令精絕。是以遷延辟積至於夏月，內外皆熱。

則火益熾而精益虧。孤陽目盲不可以視，耳

厥逆如煎如熬，故曰煎厥。

閉不可以聽，漬漬乎若壞都，汨汨乎不可止

汨古沒切。此亦煎厥病証也。目盲耳閉，失其聰明。良由精絕於內所致。蓋腎之精為瞳

子，耳為腎竅，故其見証若此。都，防水隄也。漬，漬乎若壞都，汨汨乎不可止。所以極狀精絕

之弊，不能陽氣者，大怒則形氣絕而血菀於

圖其後也。

上使人薄厥。菀，小弁音鬱。○陽氣宜於沖和

之藏，故怒則氣逆於肝，迫血上行而菀積於胸中矣。薄，雷風相薄之薄。邪正摩盪之名。厥

逆也。有傷於筋，縱其若不容，而利機關者，筋

維之也。有傷於筋。則縱而汗出偏沮。使人偏

不。收。其。若。不。能。為。容。止。矣。汗。出。偏。沮。使。人。偏

枯。沮。慈。呂。切。○。沮。止。也。身。常。汗。出。而。偏。止。者。

汗。出。見。濕。乃。生。瘰。癧。瘰。癧。方。味。邪。使。然。

鬱。皮。膚。甚。為。瘰。癧。微。高。梁。之。變。足。生。大。丁。受

作。癩。瘡。癩。癧。粟。也。如。持。虛。也。高。梁。即。膏。梁。美。食。也。足。能。也。持。虛。輕

如。持。虛。器。然。毒。發。則。不。覺。其。重。有。勞。汗。當。風。寒

薄。為。皴。皴。乃。瘰。癧。外。薄。虛。膝。當。寒。脂。液。遂。凝。於

玄。府。鼓。刺。生。於。皮。中。俗。稱。粉。刺。陽。氣。者。精。則

養。神。柔。則。養。筋。此。又。明。陽。氣。之。運。養。也。言。陽

為。津。液。以。柔。於。筋。動。開。闔。不。得。寒。氣。從。之。乃

靜。失。宜。則。生。諸。疾。開。闔。不。得。寒。氣。從。之。乃

生。大。僂。僂。力。主。切。○。開。謂。皮。腠。發。泄。闔。謂。玄

柔。養。乎。筋。而。筋。拘。急。形。容。僂。俯。陷。脉。為。癭。留

矣。此。陽。氣。被。傷。不。能。柔。筋。之。驗。陷。脉。為。癭。留

連。肉。腠。血。稽。凝。故。發。為。癭。癭。留。結。腠。理。俞

氣。化。薄。傳。為。善。畏。及。為。驚。駭。俞。輸。曰。有。傳。送

俞。變。化。而。入。於。藏。者。則。善。為。恐。畏。及。為。驚。駭

蓋。藏。主。藏。神。今。為。邪。氣。所。薄。故。神。不。安。如。此

此。陽。氣。被。傷。不。營。氣。不。從。逆。於。肉。理。乃。生。癰

腫不從不順也。肉理腠理也。營逆則魄汗未

盡形弱而氣燦。穴俞以閉發為風瘡魄陰也。陰汗未

止。形弱氣消。風寒薄之。穴俞隨閉。熱藏不出。故云風瘡。

故風者百病之始也。清靜則肉腠閉拒。雖有

大風苛毒弗之能害。此因時之序也。由上文

至此其間種種諸病多由風寒所致。故知風者百病之始也。御風之道何如在於清靜而

已。清靜則陽氣固而腠理閉。即有大風苛毒弗之能害。然此清靜之道在於因時之序而

為調攝不得逆於四序可也。故病久則傳化。上下不并。良

醫弗為。陽謂之上。陰謂之下。陽中有陰。陰中

氣傳變。陽自上而陰自下。謂之不并。是水

火不相濟。陰陽相離。雖有良醫弗能治也。故

陽畜積病死。而陽氣當隔。隔者當寫。不亟正

治。粗乃敗之。亟音棘。故陽氣畜積結而不

不并。而陽氣當隔。隔塞也。是宜急寫者。粗故

陽氣者。一日而主外。平旦人氣生。日中而陽

氣隆。日西而陽氣已虛。氣門乃閉。一日而主

於陽二十五度也。隆盛也。虛減也。氣門。玄府也。此言調神養氣者。不但因時之序。雖一日

之間亦當知其調是故暮而收拒無擾筋骨

無見霧露反此三時形乃困薄暮時陽氣內行陰分故宜

收欽以拒虛邪無擾筋骨而耗陽精無見霧

露為寒濕所侵反此而欲如平旦日中日西

三時勞擾陽氣則陽氣歧伯曰陰者藏精而

失養形乃勞困衰薄矣為守舊作起陰

為守也陽者衛外而為固也為守舊作起陰

不勝其陽則脉流薄疾并乃狂陰陽貴得其

若陰不勝其陽則陽用事將見脉流薄疾而

急數若重陽相并則為狂如登高而歌棄衣

而走陽不勝其陰則五藏氣爭九竅不通陽

是也勝其陰則陰用事陰無陽則戰故五藏氣爭

乃坤之上六龍戰于野之義陰主凝塞故九

竅不通九竅謂上是以聖人陳陰陽筋脉和

同骨髓堅固氣血皆從陳設也陳設陰陽行

各得其宜氣血皆如是則內外調和邪不能

順而無愆和也氣立者人受天地之

害耳目聰明氣立如故氣以立命故有生謂

之氣立上文陳陰陽生氣通天風客淫氣精

也此言氣立如故通天者生也乃亡邪傷肝也

此下五條皆失聖人之道者精血亡而

內經素問

卷之十一

十九

擊切而食飽則腸胃橫滿，腸胃滿則筋脉因

而大飲則氣逆，故飲多則肺布葉舉，因而強力。

腎氣乃傷，高骨乃壞，骨強力入房也，高

房則精耗而腎傷，腎傷則陰氣者靜則神藏。

躁則消亡，飲食自倍，腸胃乃傷，凡人五藏陰

氣靜養之則神藏而內守，躁擾之則神耗而

消亡，言養陰氣者宜靜不宜躁也。至於飲食

所以養生亦宜有節，若自信之則腸胃不能

剋化，適以傷陰耳。此五句舊在痺論上為

清涕之下。凡陰陽之要，陽密乃固，陰陽之要

閉密而不妄泄，陽不妄泄乃生強，兩者不和

若春無秋，若冬無夏，勝不和偏勝也。言陰陽偏

冬無夏絕於生，因而和之，是謂聖度，能於陰

成無以爲歲，故陽強不能密，陰氣乃絕，陽

之則聖人陳陰，故陽強不能密，陰氣乃絕，陽

不能閉密則陰精，陰平陽秘，精神乃治，陰陽

離決，精氣乃絕，言陰陽和則因於露風，乃生

寒熱，露陰邪也，風陽邪也，陰邪是以春傷於

風邪氣留連，乃爲洞泄，春傷風邪，即病者則

爲外感，若不即病，邪

氣留連日久。則風淫木。夏傷於暑。秋為痲瘡。
勝剋制脾土。而為洞泄。夏傷於暑。秋為痲瘡。
於秋。秋熱邪。即病者。則為暑病。若不即病。而延
痲瘡。痲瘡。痲瘡。秋傷於濕。上逆而效。發為痲厥。濕
解。見上篇。秋傷於濕。上逆而效。發為痲厥。濕
下注。則為濡瀉。今濕邪上逆。故為效。此病於
內也。若發於外。則為痲厥。濕傷筋。筋弛長。故
令痿。陽不能。冬傷於寒。春必病溫。冬傷於寒。春
勝濕。故令厥。冬傷於寒。春必病溫。冬傷於寒。春
為傷寒。不即病者。寒毒藏於肌膚。至四時之
於春時。陽氣上升。則變而為溫病。故四陰之
氣。更傷五藏。時之氣。更傷五藏之和也。陰之
所生。本在五味。陰之五宮。傷在五味。固足以

養五藏亦足。是故味過於酸。肝氣以津。脾氣

乃絕。津液入肝。若過於酸。則肝多。味過於鹹

大骨氣勞。短肌。心氣抑。諸物。故過食之。能令

骨勞。短肌。又鹹從水化而走。味過於甘。心氣

喘滿。色黑。腎氣不衡。甘性滯緩。故令氣喘滿。

水。故見色黑。而腎氣不平。衡。味過於苦。脾氣

不濡。胃氣乃厚。胃喜燥。故脾氣不濡。味過

於辛。筋脉沮弛。精神乃央。沮。潤也。弛。緩也。央。

內。至。是。主。卷。之。一。廿一。

水以養筋。故令筋脉潤而弛長。辛主發散。久散則神氣不收。是為精神殃也。是故謹和五味。骨正筋柔。氣血以流。腠理以密。如是則氣骨以精。謹道如法。長有天命。陰之所生至此

金匱真言論篇第四

金匱。帝王藏書者也。范金為之。真言。至真之言。見道之論也。

黃帝問曰。天有八風。經有五風。何謂八風。八

經風論也。五風。五藏之風。何謂。問其日之不同也。岐伯對曰。八風發

邪以為經風。觸於五藏。邪氣發病。所謂得四

時之勝者。言八風發邪。以為經常之五風。各

病矣。此所謂得四時之勝而變病也。○觸字下借補一於字。舊本無。春勝長夏

長夏勝冬。冬勝夏。夏勝秋。秋勝春。所謂四時

之勝也。春木。夏火。長夏土。秋金。冬水。皆以所剋殺為勝也。東風生於

春。病在肝。俞在頸項。南風生於夏。病在心。俞在胸脇。西風生於秋。病在肺。俞在肩背。北風

生於冬病在腎俞在腰股中央為土病在脾

俞在脊此言經常五風觸於五藏而為邪氣

應俞輸同五藏之氣至此而轉輸傳送也俞

在頸項春氣發榮於上也俞在胸脇心脈循

胸出脇也俞在肩背肺在上焦肩背相次也

俞在腰股腰為腎府股接次也俞在脊脾係

脊中應故春氣者病在頭陽氣上夏氣者病

於土也在藏微陽元陰秋氣者病在肩背肺係肩冬氣

者病在四支易受寒故春善病鼽衄衄音求

水謂之鼽鼻出血謂之仲夏善病胸脇心脈

衄亦陽氣上升之故故春善病鼽衄衄音求

出脇故也長夏善病洞泄寒中脾土自秋善病風

瘡先傷於熱後傷於涼金冬善病痺厥痺厥

此所謂痺寒厥也故冬不按蹻春不鼽衄不

病頸項夏不病胸脇長夏不病洞泄寒中秋

不病風瘡冬不病痺厥殭泄而汗出也蹻音

按手按也蹻足踞也冬主閉藏按蹻則擾動

陽精而失閉藏之令天一生水真元之氣根

於腎冬不按蹻則不擾動陽精腎得閉藏根

本立而水生矣水生則木生故春不病鼽衄

頸項木生則火生故夏不病胸脇火生則土

寸至五寸

卷之一

廿三

不病風癘。金生則水生。故冬不病痺厥。殭泄

而汗出也。殭泄汗出亦失腎主閉藏之令也。

也。故藏於精者春不病溫。以上文觀之。則知

人能藏精則腎實而水足。春木得水而榮。夏

不病溫矣。此所謂溫陰火為患。非溫疫也。暑汗不出者秋成風癘。冬宜閉藏。失之則如

逆之而汗不出。則暑和內伏。遇此平人脈法

秋風凄切。金寒火熱。相戰為癘。故曰陰中有陰陽中有陽。平旦

至日中天之陽。陽中之陽也。日中至黃昏天

之陽。陽中之陰也。合夜至鷄鳴天之陰。陰中

之陰也。鷄鳴至平旦天之陰。陰中之陽也。故

古語也。言晝為陽。夜為陰。然於故人身之

陰陽則背為陽。腹為陰。言人身之藏府中陰

陽則藏者為陰。府者為陽。肝心脾腎五藏

皆為陰。膽胃大腸小腸膀胱三焦六府皆為

陽。天人一理。所以欲知陰中之陰陽中之陽

相應如此。

者何也。為冬病在陰，夏病在陽，春病在陰，秋病在陽，皆視其所在為施鍼石也。山海經曰：高氏之山。

有石如玉，為焦以陽居陽，故背為陽，陽中之陽，心也。位處上焦，以陽居陽，故背為陽，陽中之陰，肺也。肺屬金，位

處上焦，以陰居陽，故腹為陰，陰中之陰，腎也。腎屬水，位居下焦，以陰居陰，故腹為陰，陰中之陽，肝也。

肝屬木，位處下焦，以陽居陰，故為陰中之陽。腹為陰，陰中之至陰，脾也。脾為土，位處中焦，以太陰居陰，故為陰中之至陰。

此皆陰陽表

裏內外雌雄相輸應也，故以應天之陰陽也。

雌雄五行皆有雌雄，如甲為雄，乙為雌，肝為雌，膽為雄也。輸應轉輸傳送而相應也。帝曰：五藏應四時，各有收受乎？

五藏謂之收入通

精謂之受。岐伯曰：有東方青色入通於肝，開

竅於目，以陽氣上升，藏精於肝，是謂其病發驚

駭，象木之屈伸振動也。其味酸，其類草木。洪範云：木曰

酸，其畜雞，易曰：巽為雞，其穀麥。麥為五穀之

其應四時，上為歲星。木之精氣，是以春氣

上為歲星。

是以春氣

是以春氣

是以春氣

在頭也

象萬物發榮於上故也

其音角

木聲也

其數八

木

生數三。成數八。

是以知病之在筋也

筋象木之柔

其臭臊

臭。謂氣也。因木變則為臊。

南方赤色入通於心

開竅於

耳

繆刺論曰。手少陰之絡會於耳中。義取此也。

藏精於心

是謂神也故

病在五藏

上言夏氣者病在藏是也

其味苦其類火

火曰炎上。

炎上作苦其畜羊

王冰曰。以羊為畜。言其未也。

其穀黍

黍色赤其

應四時上為熒惑星

火之精氣為熒惑星

是以知病之

在脉也

脉象火之動

其音徵

火聲也

其數七

火之生數二。成

數其臭焦

氣因火變則為焦

中央黃色入通於脾開

竅於口

唇為脾之外候

藏精於脾

是謂意也故病在舌本

脾之脉連舌本散舌下

其味甘其類土

土爰稼穡稼穡作甘其畜

牛牛屬丑而色黃也

其穀稷

色黃而味甘其應四時上為

鎮星

土之精氣上為鎮星

是以知病之在肉也

肉象土之厚

其音宮

土聲也

其數五

土惟生數五尚書五曰土

其臭香

土變則為香

西方白色入通於肺開竅於鼻

肺主氣鼻

其通息者

藏精於肺

是為魄也

故病在背

上言秋氣其

味辛其類金金曰從革其畜馬肺有乾象其

穀稻稻之堅其應四時上為太白星金之精

太是以知病之在皮毛也皮毛象其音商金

也其數九金之生數其氣腥氣因金變北方

黑色入通於腎開竅於二陰二陰在下藏精

於腎是謂故病在谿谿肉之小會其味鹹其

類水水曰潤下其畜彘彘直利切其

穀豆實而潤其應四時上為辰星水之精氣

是以知病之在骨也骨象水其音羽水聲其

數六水生數一其臭腐氣因水變故善為脉

者謹察五藏六府一逆一從陰陽表裏雌雄

之紀藏之心意合心於精脉猶言診也精非

其人勿教後教之非其真勿授真性真也

所長則不安授如手巧而心審諦者可使行

針柔緩而心和者可使導引皆其性之所長

也是謂得道得師道也

黃帝內經素問第二卷

新安 醫家子鶴臯吳 崑 註
禮部儒士 方可學 閱
陰陽應象大論篇第五

天地之陰陽。一人身之血氣。應象者。應乎天象。而配乎陰陽五行也。

黃帝曰。陰陽者。天地之道也。天以陽為道。地以陰為道。萬

物之綱紀。萬物之生。陽與之正。其命。陰變化。綱紀之謂也。

之父母。萬類皆有變化。如鷹化為鳩。田鼠化為鴽。皆陰陽宰乎其中。不得

不變。而亦不得。不化。生殺之本始。陰生於陽者

故曰變化之父母。其始也。陰其本也。生於陰者神明之府也。陽其本也。神明之府也。

不測之謂神。神之昭昭謂之明。衆物所聚謂之神。明之府也。言所以生殺變化之多端者。以陰陽為

神明之府也。治病必求於本。而神明者。既皆本於

陰陽。則陰陽為病之本。可知。故治病必求其本。或本於陰。或本於陽。必求其故而施治也。

故積陽為天。積陰為地。復明陰陽為陰靜陽

躁。為氣不同。故用亦異。陽生陰長。陽殺陰藏。天以陽生

陰藏。陽化氣。陰成形。清陽化氣。濁陰成形。寒極生熱。熱

極生寒。陰極則陽生。陽極則陰生。寒氣生濁。熱氣生清。寒氣

生濁。陰熱。清氣在下。則生殮泄。濁氣在上。則

生臃脹。臃昌真切。○清氣在上。濁氣在下。則

則邪熱不殺穀。完穀而出。是為殮泄。濁氣在

上。則濁邪實於臆中。臆中不能化氣。是為臃

脹。此陰陽反作。病之逆從也。逆從。倒置也。故

清陽為天。濁陰為地。地氣上為雲。天氣下為

雨。雨出地氣。雲出天氣。清陽為天。濁陰為地。言陰陽得位也。由是

雲行雨施。品物流形。地氣上升而為雲。天氣

下降而為雨。出通也。雨出而通地氣。雲出而

內經

卷之二

二

通天氣也。以人喻之。飲入於胃。遊溢精氣。上
 輪於脾。脾氣散精。上歸於肺。上焦開發。若霧
 露焉。是地氣也。肺行降下之令。通調
 水道。下輸膀胱。水精四布。是天氣下為雨也。
 膀胱者。州都之官。津液藏焉。氣化則能出。是
 雨出地氣也。上焦如霧。其氣氤氳者。心肺和而
 呵出之。是雲出天氣也。此六句者。見陰陽清
 濁不可失位。而倒置。順之則天地位。而萬物
 育。逆之則下殞。故清陽出上竅。濁陰出下竅。
 泄而上。臍脹矣。本乎地者親下。上竅謂耳目
 鼻口。下竅謂前後二陰也。有先後焉。必清陽
 出上竅。而後濁陰出下竅也。清陽發腠理。濁陰走五藏。清
 陽實四支。濁陰歸六府。陽主外。陰主內。故也。水為陰。火

為陽。水寒而靜。陰也。火熱而躁。陽也。陽為氣。陰為味。
燥。焦。香。腥。腐。為。

氣。為陽。酸。苦。甘。辛。鹹。為陰。味歸形。形歸氣。氣歸精。精歸
化。五。味。入。於。陰。血。味。歸。形。也。陰。血。依。於。陽。氣。

元精。依於元氣。化生精。氣生形。食氣。形食味。氣和則精生。精
神。精。歸。化。也。元。精。氣。依。於。元。精。氣。歸。精。也。

形長。形化生精。氣生形。精不自生。生於運化。
食。味。也。化。生。精。氣。生。形。之。精。不。自。生。生。於。運。化。

無形。味傷形。氣傷精。精乃絕。之類。味傷形也。
之。氣。味。傷。形。氣。傷。精。氣。乃。絕。於。酸。肝。氣。以。津。脾。

則水乾。氣傷精也。精化為氣。氣傷於味。遇
氣。有。餘。便。是。火。火。炎。精。化。為。氣。氣。傷。於。味。也。

火而乾。精化為氣。道也。傷陰。味出下竅。陽
火。而。乾。精。化。為。氣。道。也。傷。陰。味。出。下。竅。陽。

於食者。語言微。氣傷於味也。陰。味出下竅。陽
於。食。者。語。言。微。氣。傷。於。味。也。陰。味。出。下。竅。陽。

氣出上竅

味有質。陰也。故下流。氣無形。陽也。故上達。

味厚者為陰。

薄為陰之陽。氣厚者為陽。薄為陽之陰。

陽為氣。陰為味。

厚者為純陽。陰為味。味厚者為純陰。故味薄者為陰中之陽。氣薄者為陽中之陰。

厚則泄。薄則通。氣薄則發泄。厚則發熱。潤陰氣。

故味厚則泄利。薄則通利。陽氣壯火之氣衰。炎上。故氣薄則發散。厚則發熱。壯火之氣衰。

少火之氣壯。少已必壯。壯已必衰。火之少者。

壯火食氣。氣食少火。壯火散氣。少火生氣。

壯火。故壯火食氣。少火滋氣。故氣食少火。以壯火食氣。故氣得壯火則耗散。以少火益氣。

故氣得少氣味。辛甘發散為陽。酸苦涌泄為

陰。言氣味固。有陰陽。而辛甘。酸苦之中。復有陰陽之別。陰勝則陽病。陽

勝則陰病。水勝則火滅。火勝則水乾。陽勝則熱。陰勝則寒。

陰陽大過。為患也。重寒則熱。重熱則寒。重平聲。陰極則陰生也。

寒傷形。熱傷氣。寒。陰也。故傷血。熱。陽也。故傷氣。氣傷

痛。形傷腫。血無形。病故痛。血有形。病故腫。故先痛而後腫者。

氣傷形也。先腫而後痛者。形傷氣也。先痛後腫。為氣

病而傷及于血也。先腫後痛。為血病而傷及于氣也。風勝則動。風淫末疾之類。

內經

卷之二

四

也熱勝則腫熱氣所過則為丹燥勝則乾燥

五液寒勝則浮寒勝則陽氣不運故濕勝則

濡寫濕勝則土不足以天有四時五行以生

長收藏以生寒暑燥濕風四時有春生夏長

行有水寒火熱金人有五藏化五氣以生喜

怒悲憂恐五藏心志喜肝志怒肺志悲故喜

怒傷氣寒暑傷形喜則氣緩怒則氣上是喜

心是寒暴怒傷陰暴喜傷陽大怒則形氣絕

怒傷陰也大喜則氣不續厥氣上行滿脉去

形厥逆也喜怒寒暑皆能令人氣厥逆而上

也喜怒不節寒暑過度生乃不固智者之養

四時而適寒暑和喜怒而安居處若喜故重

陰必陽重陽必陰重平聲言重陰必變陽

句乃其故曰冬傷於寒春必溫病春傷於風

夏生飧泄夏傷於暑秋必痲瘡秋傷於濕冬

生欬嗽冬秋時之陰也寒濕氣之陰也冬傷

寒秋傷濕謂之重陰冬傷寒而病溫

內經

卷之二

五

秋傷濕而效嗽。皆重陰而變陽証也。春夏時之陽也。風暑氣之陽也。春傷風。夏傷暑。謂之重陽。春傷風而飧泄。夏傷暑而痲瘡。皆重陽而變陰証也。正義詳見生氣通天論中。帝曰。余聞上古聖人論理人形。列別藏府。端絡經脉。會通六合。各從其經。氣穴所發。皆有處名。谿谷屬骨。皆有所起。分部逆從。各有條理。四時陰陽。盡有經紀。外內之應。皆有表裏。其信然乎。端絡發端之絡。脉之所起者。經脉直行之脉。如帛之有經也。兩經齊至謂之會。一絡相貫謂之通。六合者。十二經表裏相合而為六也。氣穴。氣之所注則有穴也。肉

之小會謂之谿。肉之大會謂之谷。岐伯對曰。東方生風。風者號令。風為教始。風生木。木榮則木生酸。諸味故生自東方。始。酸生肝。肝酸味。肝生筋。肝之精書曲直作酸。尚。肝主目。肝主目。司其在天為玄。其在天為玄。玄。元也。始也。又高遠之色也。在人為道。道。日用常行之道。躬在地為化。隨時而變。謂之化。化生五味。物生則五味。道生智。道。行也。智。知也。今人行其矣。道生智。一事則長一知識是也。玄生神。高遠之中。無有而無不有。玄生神也。○其在天為玄。至此六句。惟此東方有之。其餘

諸方皆無對舉之文者。以東方為生物之始。可以冠乎他方。譬之元統眾善。而能該乎亨。

利貞也。天元紀以此六句為變化之觀矣。神在天為

風。風能鼓動萬類。至變至速。在地為木。繫質

則木其一。在體為筋。眾體之中。在藏為肝。五藏

類也。木其在體為筋。筋為木。在藏為肝。肝為

木。在色為蒼。象木也。在音為角。角為木音。在聲

為呼。怒聲也。又在變動為握。木之變也。在竅

為目。目為肝。在味為酸。木味。在志為怒。肝為

之官。故怒傷肝。肝而肝自傷。悲勝怒。悲為肺

能勝木。故風傷筋。同氣相求。燥勝風。燥為金

木。酸傷筋。必傷於筋。辛勝酸。辛為金味。南方

生熱。南方以火。熱生火。燧者熱則生火。故鑽火

生苦。尚書炎上。苦生心。苦味。心生血。心為生

血。生脾。土也。心主舌。舌為心之。其在天為熱

是為。在地為火。繫質於地。在體為脉。脉亦火

在藏為心。五藏心。在色為赤。象火也。在音為徵

徵為火音。在聲為笑。喜聲也。在變動為憂。心

和而美也。在聲為笑。心志喜。在變動為憂。有

餘則笑。不
足則憂。在竅為舌。舌辨百味。在味為苦。物

火變則在志為喜。心中和喜。喜傷心。過於喜則

味苦。恐勝喜。恐為腎之志。水能勝喜。熱傷氣。壯火食氣

不足寒勝熱。寒為水氣。故勝火熱。苦傷氣。苦從火化。鹹勝

苦。鹹為水味。中央生濕。中以土王。濕生土。潤

則土生甘。諸味入土。變而為甘。甘生脾。甘味脾

固。土生肉。脾之精。肉生肺。土生金也。脾主口。脾受水穀

生肉。脾之精。其在天為濕。霧露雲雨。在地為土。稼穡

白之四。其在天為濕。霧露雲雨。在地為土。稼穡

德也。在體為肉。肉厚以在藏為脾。五藏脾在

色為黃。象土也。在音為宮。宮為土音。在聲為歌。

脾主在變動為噦。脾氣作逆。在竅為口。脾主

口以司納。在味為甘。甘土味。在志為思。用心為

故竅在馬。在味為甘。甘土味。在志為思。用心為

知遠。脾思傷脾。脾過於思則傷。怒勝思。怒為肝志

志也。思能濕傷肉。脾主肉而惡濕。風勝濕。風為

故勝思。思能濕傷肉。脾主肉而惡濕。風勝濕。風為

土濕。甘傷肉。過於甘也。酸勝甘。酸為木味。西方生

燥。西以金王。燥生金。燥氣金生。金生辛。諸味入金

金氣為燥。燥生金。燥氣金生。金生辛。諸味入金

燥生金。燥氣金生。金生辛。諸味入金

尚書從辛生肺辛味肺生皮毛肺之精氣

革作辛辛生肺肺主鼻肺主氣而鼻其在天為

燥金氣在地為金繫質於地在體為皮毛皮

堅白金在藏為肺五藏肺在色為白象金在

音為商商為金音在聲為哭哀聲也在變動

為欬肺氣不在竅為鼻於鼻在味為辛物

味金變則在志為憂深慮為憂憂傷肺過於憂

喜勝憂喜為心志熱傷皮毛熱盛則

毛落寒勝熱水制辛傷皮毛辛主發散故過於

苦勝辛苦為火味北方生寒北以水王寒生

水寒氣水生鹹物從水變則鹹鹹生腎鹹味

腎生骨髓腎之精氣髓生肝水生腎主耳足

陰腎絡會於耳中故其在天為寒水氣在地

為水繫質於地在體為骨骨中封在藏

為腎五藏腎在色為黑水之在音為羽羽為

沈而在聲為呻呻吟之在變動為慄慄戰慄

故屬水。在竅為耳。耳與腎絡相通。在味為鹹。鹹水味。

在志為恐。恐懼也。腎主之。恐傷腎。於腎是為傷也。思

勝恐。思深慮遠則見事源。故勝恐也。又寒傷

血。寒盛則燥。燥勝寒。故勝寒。水涸。鹹傷血。食鹹而

也。甘勝鹹。故甘為土味。水寒。故曰。天地者萬物之上

下也。天覆於上。地載於下。萬物處於兩間。陰陽者血氣之男女

也。言陰陽二氣為血氣中之類也。左右者陰陽之

道路也。陰陽二氣。左行。陰道右行也。陽水火者陰陽

之徵兆也。其有徵而兆見者也。陰陽者萬物

之能始也。謂其能為變化。故曰。陰在內。陽之

守也。陽在外。陰之使也。陰靜故為陽之鎮守。陽動故為陰之役使。

見陰陽相為內。外不可相離也。帝曰。法陰陽奈何。帝問病之法。象陰陽

如岐伯曰。陽勝則身熱。腠理閉。喘麤。為之俛

仰。汗不出而熱。齒乾以煩。寃。腹滿死。能冬不

能夏。為去聲。寃音婉。陽勝則火用事。故身熱。陽實於表。則腠理閉。陽盛於裏。則喘

麤。陽邪在背。則利於俛。陽邪在胸。則利於仰。汗不出而熱。則熱無所泄。齒乾以煩。寃。則精

內經注

液乾涸矣。若其人腹滿，則為陽邪作實，內外皆為陽邪，是為陰絕，故死。冬為水令，猶能持之於冬，夏則暑令，陰勝則身寒，汗出身常清，助和不能為矣。

數慄而寒，寒則厥，厥則腹滿死，能夏不能冬。

數音朔。陰勝則水用事，故身寒。衛外之陽氣不足，故汗出而身常清冷。數慄而寒，寒戰也。乃坤之上六龍戰于野之義。寒則厥，寒極而手足逆冷也。若其人腹滿，則為陰邪作實。

內外皆為陰邪，是為陽絕，故死。夏為火令，猶可相持。冬則寒陰助邪，不能為矣。此陰

陽更勝之變，病之形能也。

病之見証。謂之病形。能冬能夏，謂之病能。帝曰：調此二者奈何？

謂陰陽也。岐伯曰：能知

七損八益，則二者可調。不知用此，則早衰之

節也。七損者，女子天癸以七為紀，二七而天癸至，月事以時下，陰血常虧，故曰七損。

八益者，男子以八為紀，二八而天癸至，精氣溢，寫陽常有餘，無月事之損，故曰八益。言知

七損八益盛衰之期，而行持滿之道，則陰寒陽熱二者可調。不知用此，則早衰之節次也。

下文遂言年四十而陰氣自半也。起居衰矣。

年五十體重，耳目不聰明矣。年六十陰痿，氣

大衰，九竅不利，下虛上實，涕泣俱出矣。

此言早衰之節也。痿與萎同。草木衰而萎也。陰痿，陰事弱也。年至四十，則陰氣已耗其半。故起居始

衰。至五十體重耳日不聰明。則又衰矣。至六十陰痿氣大衰。則九竅不利。或聾或盲。或齟齬。或咽啞。或癢。或便秘也。下虛謂陰氣虛。上實謂陽邪實。肺熱則出涕。肝熱則出淚。此下虛上實。故曰知之則強。不知則老。

道。耗其天真。則易衰老。故同出而名異耳。得同

天地之氣以成形。謂之同出。智者察同。愚者

察異。智者察於其同。先期而後知。持滿。愚者不

足。智者有餘。愚者後時而察。故精力常有餘。

有餘則耳目聰明。身體輕強。老者復壯。壯者

益治。此智者先期而養。精力是以聖人為無

為之事。樂恬澹之能。從欲快志於虛無之守。

故壽命無窮。與天地終。此聖人之治身也。

所為如此。則能未病而防。保其天

真。長有天命。何陰陽之不調也。天不足西

北。故西北方陰也。而人右耳目不如左明也。

耳目在上。故法天。地不滿東南。故東南方陽也。而人

左手足不如右強也。故法地。帝曰。何以然。

岐伯曰。東方陽也。陽者其精并於上。并於上。

則上明而下虛。故使耳目聰明而手足不便也。西方陰也。陰者其精并於下。并於下則下盛而上虛。故其耳目不聰明而手足便也。故俱感於邪。其在上則右甚。在下則左甚。此天地陰陽所不能全也。故邪居之。并與併同兼也故天有精。地有形。天有八紀。地有五里。謂之精。五行之委質於地者謂之形。八紀。八節之風紀。五里。五方之分理。故能為萬物之父母。言天有精以施化。地有形以成質。序八風之紀於上。而萬物資始。列五行之里於下。而萬物資生。是天地一大父母也。清陽上天。濁陰歸地。萬物育於天地之間。其清陽之氣上升於天。濁陰之質下歸於地。是故天地之動靜。神明為之綱紀。故能以生長收藏。終而復始。言天地動靜。惟是神明綱紀于中。故能生化不息。惟賢人上配天以養頭。下象地以養足。中傍人事以養五藏。靜則不妄作勞。不病四支。中傍人事以養五藏。法人事之和也。和則陰之五官無傷矣。

天氣通於肺。天氣。風寒暑濕燥熱也。鼻受無形之天氣。故天氣通於肺。

又乾為金。肺亦為金。同地氣通於噓。噓音益。

所生。故通於噓。又噓為胃口。胃為土。同類相

必致也。風氣通於肝。感風。木氣也。肝為木。氣相

雷氣通於心。感雷。火聲也。心為火。氣相。谷氣通

於脾。山谷之氣。土氣也。是為山嵐瘴。雨氣通

於腎。類也。故雨氣通於腎。六經為川。六經。三

之脉也。流而不息。腸胃為海。若海之無所不受。

故為人身之川。九竅為水注之氣。清明者象水之內明。以

天地為之陰陽。以天地為一體。則陽之汗。以

天地之雨。名之。地之雨。陰陽和而膏澤降也。

陽之氣。以天地之疾風。名之。陽氣疾速。呼出

疾風。暴氣象雷。暴氣。暴悍之氣也。暴悍之氣

也。逆氣象陽。象陽氣之升騰。故治不法天之

紀。不用地之理。則災害至矣。明於陰陽六氣。

於五方五行。故邪風之至。疾如風雨。至著於

用。地之理也。故善治者治皮毛。止於萌也。其次治肌膚。救其

故善治者治皮毛。止於萌也。其次治肌膚。救其

已生。其

次治筋脉已攻其病其次治六府已治其甚其次治五

藏已治其成治五藏者半死半生也神農曰病勢已成可得半

愈此之謂也故天之邪氣感則害人五藏風寒暑濕燥熱

不當其位是天之邪氣也風氣入肝寒氣入

腎暑熱之氣入心濕氣入脾燥氣入肺是害

人之五藏也水穀之寒熱感則害於六府五味貴於中和

陰勝則陰勝熱則陽勝陽勝生熱地之濕氣感

則害皮肉筋脉皮屬肺金肉屬脾土筋屬肝木脉屬心火地氣何以害之

蓋土貫於四時通於五行故皮肉筋脉皆為所害非若他氣各從其類也故善用

鍼者從陰引陽從陽引陰以右治左以左治

右以我知彼以表知裏以觀過與不及之理

見微則過用之不死見微則過言見病善診之微萌則責其失

者察色按脉先別陰陽色與脉皆有陰陽色之陰陽陽舒陰慘也

脉之陰陽太過為陽不及為陰也審清濁而知部分色清而

陽分色濁而暗病在陰分又面部視喘息聽

音聲而知所苦喘粗氣熱為有餘喘急氣寒為不足息高者心肺有餘吸

弱者肝腎不足聲大而緩者為宮苦病脾聲

輕而勁者為商苦病肺聲調而直者為角苦

病肝聲和而美者為微苦病腎觀權衡規矩而

知病所主權衡規矩也治者宜較量之孰為輕為重陰陽猶之

權衡規矩也治者宜較量之孰為輕為重陰陽猶之

為重為本何者為陰為內何者為陽為外而

知其病為主也按尺寸觀浮沈滑濇而知病所

生以治尺為陰寸為陽浮為表沈為裏滑為

有餘不足而施治也無過以診則不失矣

差於診視則其故曰病之始起也可刺而已

主治不誤失矣其盛可待衰而已病邪方

氣微可待其衰也刺故因其輕而揚之輕者

而止之則不傷正氣微也故因其重而

減之則刺而衰其半也重者不可全去恐傷正氣

則刺而衰其半也重者不可全去恐傷正氣

來復因其衰而彰之則刺者隨而濟之調其

可也陰陽使顏色形不足者溫之以氣精不足者

補之以味形不足謂瘦其肌肉也精不足謂

須以藥物主之藥之為性氣為陽投之以養

味為陰投之以益陰之物則精其高者因而

內經卷之二十一

越之也。高。胸之上也。越之吐之其下者引而竭

之下。臍之下也。或利其小便。或通其大便。皆是引而竭之。竭盡也。中滿者寫

之於內中滿。腹中滿也。此不在高。不在下。故不可越。亦不可竭。但當寫之於內。消

其堅滿是也。其有邪者清形以為汗清。疾。賜。切。邪。外感之邪。

也。清形謂天氣寒。腠理密。汗不易出。則以辛散之物煎湯清其形體覆而取汗也。其

在皮者汗而發之言發汗之法。不可施於高者。下者中滿者。但可施於

和氣之在皮部者其慄悍者按而收之慄。必。遙。切。悍。音。汗。慄。悍。

卒暴也。按。謂按摩也。言卒然暴痛慄悍之疾。則按摩而收之。收。謂定其慄悍也。其實

者散而寫之表實則散。裏實則寫。又散亦寫也。審其陰陽以

別柔剛病有陰陽。陰病為剛。陽病為柔。陽病治陰。陰病治陽

刺法有從陰引陽。從陽引陰。湯液有陽盛養陰。陰盛養陽。皆謂之陽病治陰。陰病治陽。

定其血氣各守其鄉定。安也。諸經皆有血氣。宜安定之。使之各守其

位。不得出位。乘侮也。血實宜決之血實。邪氣凝結於血。血瘀而實也。宜決破

其經而氣虛宜掣引之掣。制也。經絡之氣。虛也。經絡之氣。有虛

處必有實處。宜掣引其實者。濟其虛者。刺法有此

陰陽離合論篇第六

內經卷之二十一

卷之二十一

此篇當與皮部篇參看。此言陰陽經之陰陽也。陽表陰裏謂之離。一陰一陽相偶謂之合。又異者為離。同者為合。

黃帝問曰。余聞天為陽。地為陰。日為陽。月為

陰。大小月三百六十日成一歲。人亦應之。

陽日月四時五行。人皆應之。與天地同也。今三陰三陽不應陰陽。

其故何也。言天地止是一陰一陽。今人岐伯有三陰三陽。何其不相應也。

對曰。陰陽者數之可十。推之可百。數之可千。

推之可萬。萬之大不可勝數。然其要一也。三

字俱上聲。言陰陽之道始於一。推之則十。百千萬不可勝數。然其要則本於一。陰一陽

也。天覆地載。萬物方生。未出地者命曰陰處。

名曰陰中之陰。則出地者命曰陰中之陽。言天

地生物之初。陰陽之判如此。陽予之正。陰為之主。予與同。陽正其

氣。萬物乃生。陰為主。持羣形乃立。故生因春。長因夏。收因秋。

藏。因冬。長上聲。言因於四時之陰陽又如此。失常則天地四

塞。塞入聲。言失其常道。則春不生。夏不長。秋不收。冬不藏。是天地陰陽四塞而不通。

也。陰陽之變。其在人者亦數之可數。數上如。字下上。

中身而言

卷之二

聲○可數。帝曰願聞三陰三陽之離合也。可推也。異者為離配。歧伯曰聖人南面而立。前曰廣

明。後曰太衝。明在後。衝脈在後。曰廣明者兼

額面胸部而言。廣乎陽也。曰太衝之地。衝者少陰腎脈與之合而盛大也。太衝之地

名曰少陰。少陰腎脈也。即少陰之上。名曰太

陽。少陰腎脈行於足小指之下。太陽膀胱

脈行於足小指之上。相為表裏。太陽

根起於至陰。結於命門。名曰陰中之陽。至陰

在足小指外側。靈樞經曰命門者目也。言太陽

膀胱經根於至陰穴。結於睛明穴。出於陰

中。是陰中。中身而上。名曰廣明。言所謂前曰

身而上下言之。中。廣明之下。名曰太陰。廣明之

而謂腰以下為地。是也。太陰之前。名曰陽

明。太陰脾經之前。是陽明胃。陽明根起於厲

兌。名曰陰中之陽。厲兌穴名。在足大指次指

出於陰中。故厥陰之表。名曰少陽。厥陰肝脈

為陰中之陽。厥陰之表。名曰少陽。行於足裏

少陽膽經行於其裏。少陽根起於竅陰。名曰陰

中之少陽。竅陰穴名。在足小指次指之端。少

內經注

卷之二

十九

表。故為陰。是故三陽之離合也。太陽為開陽

明為闔。少陽為樞。離一行于表。一行于裏。謂之

上。是三陽之離合也。太陽在表。敷暢陽氣。謂

之開。陽明在裏。受納陽氣。謂之闔。少陽在於

表裏之間。轉輸陽氣。三經者不得相失也。搏

而勿浮。命曰一陽。言此三經之脈。宜小大浮

也。若脈至勿浮。三經之脈相等。是陽氣沖和

無復三陽之別。命曰一陽。所以極言陽氣之

和。帝曰。願聞三陰。歧伯曰。外者為陽。內者為

陰。三陽脈行於表。然則中為陰。其衝在下。名

曰太陰。中。腹中也。腹中為脾。衝脈在脾

根起於隱白。名曰陰中之陰。隱白。穴名。在足

大指端。太陰脾

脈根於此。以太陰居

太陰之後。名曰少陰。太

陰。故曰陰中之陰。少陰根起於涌泉。名曰陰

中之少陰。涌泉。穴名。在足心下。蹠指宛宛中。

為陰中。少陰之前。名曰厥陰。厥陰。肝脈。上踝

之少陰。後。始行少陰。厥陰根起於大敦。陰之

脾經之後。前。此則否。厥陰根起於大敦。陰之

腎經之前。前。此則否。厥陰根起於大敦。陰之

內經素問

卷之三

二十

絕盡也。三陰三陽至此經為是故三陰之離

合也。太陰為開，厥陰為闔，少陰為樞。三陰行

之不同，謂之離。太少厥同出於陰，謂之合。此

三陰自為離，合也。太陰居中，敷布陰氣，謂之

開。厥陰謂之盡陰，受納絕陰之氣，謂之闔。少

陰為腎精氣充滿，則脾職其開，肝職其闔，腎

氣不充，則開闔失常。三經者不得相失也。搏

而勿沈，命曰一陰。言此三經之脈亦宜小大

來勿沈，是陰氣沖和無復。陰陽蹇蹇積傳為

一周氣裏形表而為相成也。蹇蹇一作衝衝

傳傳之不已也。氣裏形表，陰陽交互也。

陰陽交相為用，則氣血相倚而相成矣。

陰陽別論篇第七

此篇言陰陽與常論不同。自是一家議論，故曰別論。

黃帝問曰：人有四經，十二從，何謂四經？肝木

腎水也。不言五經者，土貫五行，寄王於四經

也。十二從，十二支也。十二支不復主事，但從

順於四經，故曰十二從也。歧伯對曰：四經應四時，十二從

應十二月，十二月應十二脈。十二脈，手三陰

陽共為十脈，有陰陽，知陽者知陰，知陰者知

兩耳前之耳門。中部天。手太陰之寸口。中部地。手陽明之合谷。中部人。手少陰之神門。兩足之間。亦有天地人三部。謂之九候。皆在所診也。別於陽者知病忌

時。別於陰者知死生之期。此復言別於陽和。則知其遇剋制之期為病忌。別於真陰脈者。則推其生王剋制之期。知為死生之會耳。謹熟陰陽。無與眾謀。與眾謀。不世於人也。無所謂陰陽者。去者為陰。至者為陽。靜者為陰。動者為陽。遲者為陰。數者為陽。數音朔。○所

意若曰。此眾謀之陰陽。非吾之所謂陰陽也。凡持真脈之藏脈者。

肝至懸絕。急十八日死。心至懸絕。九日死。肺至懸絕。十二日死。腎至懸絕。七日死。脾至懸絕。四日死。陰無陽也。脈來懸絕。急謂之真藏

脈也。十八日者。金木成數之餘。九日者。水火生成之餘。十二日者。金火生成之餘。七日者。水土生數之餘。四日者。木生數之餘。其意若曰。此真藏之脈法。別之可以知死期。工之所宜謹熟也。曰。二陽之病發心脾。有不得隱曲。女子不月。曰者。重發立言之端也。二陽謂足陽

他者多矣。此則自其發於心脾者言之。俛首謂之隱。鞠躬謂之曲。言心病則上焦不利。故

內經

卷之二

廿三

內經

卷之二

廿三

內經

卷之二

廿三

內經

卷之二

廿三

內經

卷之二

不得隱。脾病則中焦脹滿。故不得曲。然心為生血之源。脾為運化之藏。若在女子。必不月矣。不月。謂經事不下也。其傳為風消。其傳為息賁者死。

不治。傳曰。久傳變也。風。木氣也。消。瘦削也。賁。言脾病日久。則

肝木乘其虛而剋賊之。脾日虧而肌肉日見消削。名曰風消。心病日久。則傳於肺。肺受火

邪。則息氣不利而奔迫。名曰息賁。脾土虛而受木賊。心火盛而剋肺金。皆必不治之証也。

曰。三陽為病發寒熱。下為癰腫。及為痿厥。臄

瘡。臄音喘。瘡音狷。○三陽謂手太陽小腸足也。臄。臄為土。寒水所化也。小腸為丙。熱火所

化也。臄。臄為土。寒水所化也。小腸為丙。熱火所化也。臄。臄為土。寒水所化也。小腸為丙。熱火所化也。

結。火病則糜爛。凝結為腫。糜爛為癰。故或在

下。而為癰腫也。無力為痿。逆冷為厥。酸疼為

瘡。熱勝則痿。寒勝則厥。寒熱爭則臄瘡。臄。足

腹也。小腸之脉行于手。而此獨為病於下部。者。身半以下。地氣主之。小

腸。膀胱皆在下部。故也。其傳為索。索。其傳

為頽疝。頽。音高。疝。音訕。○索。引也。鞞。腎丸也。害者也。言三陽為病。或傳而為痛。引腎丸。或

傳而為頽。然不害之疝。痛者為火。為小腸。不痛者為水。為膀胱也。曰。一陽發病。少氣。善欬

○鞞。舊作澤。借改此。善泄。一陽謂手少陽三焦。足少陽膽也。二經

盛則乘肺金。故善欬。大腸亦從金化。火盛則大腸受剋。而失其燥。金之令。故善泄。其

傳為心掣。其傳為膈。心掣心引而動也。膈塞

易受邪。在五行為火。膽與三焦之火既熾。則

同氣相求。必歸于心。心引而動。名曰心掣。火

結于內。上焦不行。下腕不通。膈塞于中。名曰膈也。一陰發病主驚駭。

背痛善噫善欠。名曰風厥。一陰謂手厥陰心

主為火。肝為風。風火交作。則為驚駭。心主之

脈出屬心包。在膺背之間。故背痛。五氣所病

心為噫。故善噫。欠。曲引肢體之名。木曲之二

象也。是皆風火逆而為患。故名曰風厥也。二

陰一陽發病善脹。心滿善氣。二陰謂心腎。一

心腎俱病。則水火不交。火自上而水自下。不

交。則不通。故善脹。水自下。火自上。則水火不

濟。逆而為心滿善氣矣。膽與三焦俱病。則上

焦不行。下腕不通。亦令善脹。心滿。甲膽上衝

而善氣也。三陽三陰發病為偏枯痿易。四支不舉

三陽。小腸膀胱也。三陰。脾肺也。偏枯。半身不

遂也。痿易。痿弱變常也。四支不舉。手足不用

也。陽主左。陰主右。三陽為病。偏枯于左。三陰

為病。偏枯于右。此陰陽之分也。然手太陽小

急曰弦。鼓陽至而絕曰石。陰陽相過曰溜。此

五行脈狀也。心火為鉤。肺金為毛。肝木為弦。

腎水為石。脾土為溜。脈來有力為陽。無力為

陰言於有力者而一鼓之則為鈞。鈞曲倨如
鈞也。於無力者而一鼓之則為毛。毛浮濇如
羽也。鼓陽脈而勝急則為弦。弦長而力也。勝
急太過而勁也。鼓陽至而絕曰石。石如彈石
也。陽至有力而至也。絕無陰也。陰陽
相過曰溜。溜滑也。相過兩有餘也。陰爭於

內。陽擾於外。魄汗未藏。四逆而起。起則熏肺。

使人喘鳴。此言陰陽不和之害。陰爭於內。五

之陽擾於外也。爭為五陰剋賊。擾為六陽敗
絕。故有形之汗未得收藏。四支逆冷。隨時而
起。四逆起則諸陽陷入陰中而熏肺。使
人喘急而鳴。此陰陽離絕。垂死之証也。陰之
所生和本曰和。以陰謂五藏也。言五藏之陰所
以相生而致天真和氣者本

於五陰各順其性。安靜而和耳。是故剛與剛。陽氣破散。陰氣

乃消亡。此言偏陽之害。剋陽也。剋與剋以火
久存而破散。陰氣亦從淖則剛柔不和。經氣

以消亡。而陰陽俱絕也。淖則剛柔不和。經氣

乃絕。此言偏陰之害。淖謂陰氣太過而漘淖
也。如此則陽剋陰柔不得和平。而經氣

亦從而死。陰之屬。不過三日而死。生陽之屬

不過四日而死。上文言偏陽偏陰之害。此則
決其死期也。火乘金謂之死

陰。三日。火生數之餘也。木乘火
謂之生陽。四日。木生數之餘也。所謂生陽死

陰者。肝之心。謂之生陽。心之肺。謂之死。陰此

上文生陽死陰之義也

肺之腎謂之重陰腎之脾謂之

辟陰死不治

辟音闕。肺為太陰腎為少陰。辟為陰氣故曰重陰。辟邪辟也。

腎為水脾為土。土勝水為正。今腎水反侮乎脾不得其正故曰辟陰。皆為死証不治者也。

○肝之心。肺之腎為子母相傳。此謂其死者以其為偏陰偏陽之害故也。結陽者

腫四支

若陽手足六陽也。其脉行于四支之表。若有結邪則四支脉氣壅滯故腫。

結陰者便血一升再結二升三結三升

陰脉六也。其脉行於腹裏而主陰血。若有結邪則血受病故便血一升。既便血一升則結邪當解。若不解而再結則為邪盛故便血二升。若又

不解而三結則其邪益盛故便血三升。陰

陽結斜多陰少陽曰石水少腹腫斜邪同言

為邪多陰少陽則為石水其証必少腹二陽

結謂之消

則胃與大腸俱結陽邪。三陽結謂之

隔

則小腸與膀胱皆傳化出物之府。若有結邪則傳化出物之官失用謂之隔絕升降之

道三陰結謂之水

行治節者也。若脾肺俱有

結邪則脾不運而肺不降水也。一陰一陽結謂

之喉痺

焦也。四經皆從火治。若結火邪而上

炎則必乘其所勝。喉嚨者肺之

系。金之體也。故作喉痺而痛。陰搏陽別謂

句全異主

廿七

之有子

此下論脈也。陰指尺脈而言。搏伏而鼓也。鼓為陽。是陰中別有陽。有子之

也。陰陽虛。腸澼死。

來陰陽指尺寸而言。虛謂脈浮而無根也。腸澼後泄

血沫也。此是陰不藏而陽不固。陰陽絕而死。

陽加於陰謂之汗。

於陰謂寸之陽脈加一倍於尺中之汗。陰虛陽陰。如是則陽實者汗自出。故謂之汗。陰虛陽

搏謂之崩。

尺脈浮虛謂之陰虛。寸脈弦急謂之陽搏。是為陰血不足。陽邪有餘

謂之失血。証三陰俱搏。二十日夜半死。

三陰脾肺也。搏

為真藏太過之脈。全失陽和也。二十日者。土金成數之餘。夜半死者。陰氣益盛而為害也。

二陰俱搏。十三日夕時死。

一陰心腎也。十三日者。心腎之成數

也。夕時死者。水火俱搏。謂之陰陽爭。一陰俱

搏。十日卒旦死。

一陰肝與心主也。十日者。木火王於卒旦之時也。

三陽俱搏且鼓。三日死。

三陽小腸與膀胱也。

小腸為丙。膀胱為壬。三

三陰三陽俱搏。心腹

滿發盡。不得隱曲。五日死。

三陰脾及肺也。三

四經皆無陽和之氣。故脈來俱見急搏。心病於上。脾病於中。小腸膀胱病於下。故令心腹

皆滿。盡極也。發盡脹滿之極也。故不能俛首而隱。屈身而曲。若此者。不過五日死。五日者

五為土數。萬物所歸。今四經俱病。二陽俱搏。三焦俱傷。故不能逃乎五日也。

二陽俱搏。

二陽俱搏。

其氣濫。死不治。不過十日死。

胃與大腸俱搏。脈已危矣。復見。

口氣臭敗。則清陽已絕。必死不治。不過十日。者。腸胃之生數盡也。○篇內所論陰陽。稱一

陰。二陰。三陰。一陽。二陽。三陽者。三陰之序。首厥陰。次少陰。次太陽。三陽之序。首少陽。次陽

明。次太陽。皆因六氣。時序而次言之耳。

黃帝內經素問第二卷

