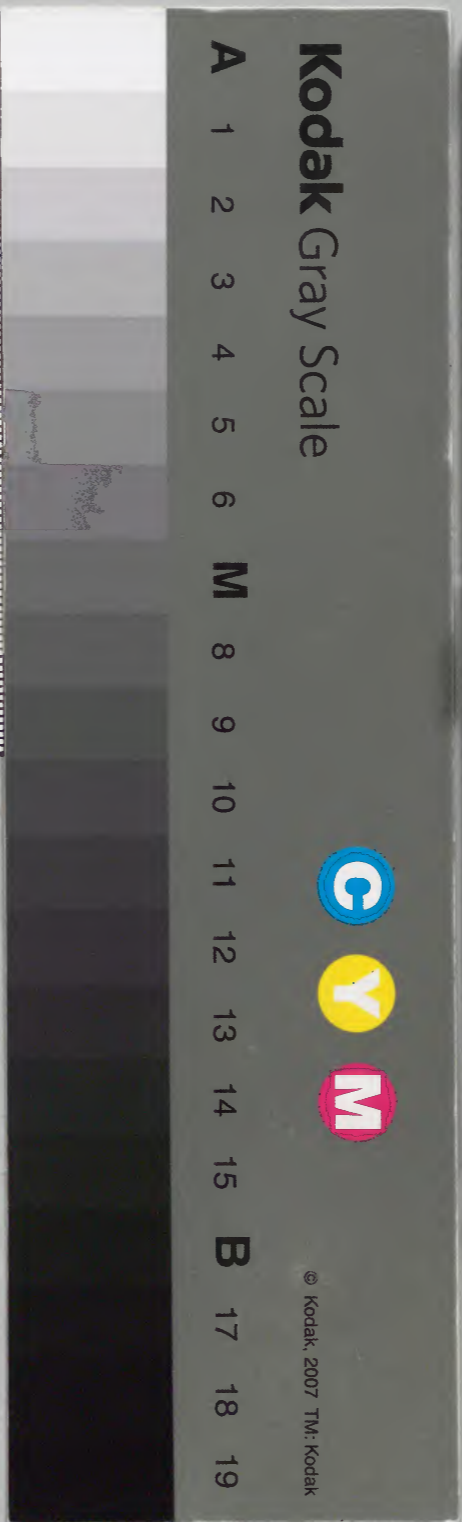


禪林類聚 九

漢書門			
類	號	函	架
三	三	三	三
四	四	四	四
七	七	七	七
六	六	六	六
二	二	二	二
〇	〇	〇	〇
冊	架	函	號

內閣文庫			
類	號	冊	函
三	三	三	三
四	四	四	四
六	六	六	六
〇	〇	〇	〇
二	二	二	二
四	四	四	四
冊	架	函	號

內閣文庫	
番號	漢 3346
冊數	20(9)
函號	310 170



禪林類聚卷第九

雍熙禪寺侍講嗣祖比丘道泰天章禪寺首座比丘智鏡集

姓名

頭首

知事莊務附

侍者

法屬

尼女

行童

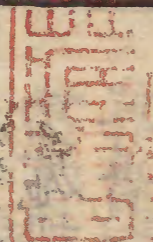
姓名

二十七祖般若多羅尊者為童子時路行次或人間汝行何急祖云汝行何慢又問汝姓甚麼祖云與汝同姓或允

或聖人莫能測

芭蕉徹云匹上不足匹下有餘也

泗洲大聖或問師何姓師云姓何或云何國人師云何國人



馬祖和尚
法嗣定刻
栢岩明哲
禪巾傳灯七

栢巖哲禪師因洞山與家師伯到師問上座甚麼處來
洞云湖南師云觀察使姓甚麼云不得姓師云名甚麼云
不得名師云還理事也無云自有廊幕在師云還出入不
云不出入師云豈不出入洞拂袖出去師明日侵晨入堂
召上座近前師云昨日問上座話不稱老僧意一夜不
安今請上座別一轉語若恹老僧意復開粥相伴過夏洞
云却請和尚問師云豈不出入洞云太尊貴生師乃開粥
同過夏州藥山下鄂
天童覺云主張門戶自有傍來拱默威嚴誰敢正視借
功施設轉位提持全成左右分權不犯尊貴一路還知
尊貴處麼寶殿無人不待立不種梧桐免鳳來
丹霞淳頌云燭香人靜杳無聲苔蒲丹堦皓月明入戶

當堂慵正坐出門猶懶下階行
天台拾得一日掃地次寺主問汝名拾得因豐手拾得汝
歸汝畢竟名甚麼姓甚麼拾得放下掃帚叉手而立主再
問拾得拈掃帚掃地而去寒山樵曾云蒼天蒼天拾得云
作甚麼山云不見道東家人死西家人助哀二人作舞笑
哭而去
南泉願禪師因陸巨大夫問師姓甚麼師云姓王陸云還
有眷屬也無師云四臣不昧陸云王位居何師云王殿首
生
茱萸禪師有僧來參師以手一劃僧便出去師云這箇師
僧來不通名去不道姓僧便轉來以手一劃師云這僧名
又不識姓又不識云且道某甲姓箇甚麼師云甚哉波斯

南泉普
法嗣

喫胡椒僧拂袖便出師云作家師僧天然猶在
 圓悟勤云這僧善最善收正是靈利衲子菜黃能擒能
 縱真箇本分鉗鎚千百年後不道無只是少諸人還委
 悉麼和氏場中饒美璞孟嘗門下足高賓塗毒策云
 撥草尋雲路移移得茯苓蓋善識常用底君坐籌帷
 運出良謀則橫屍滿野只如這僧恁麼又作麼生等閑
 躡足潭邊過消得龍王多少風

趙州詵禪師僧問和尚姓甚麼師云常州有云甲子多少
 師云蘇州有

道吾智禪師與雲巖到南泉巖泉問闍黎名甚麼師云宗
 智泉云智不到處作麼生宗師云切忌道著泉云酌然道
 著則頭角生異白師與雲巖在後架把針南泉過見再問

茶山惟儼
 和尚法嗣
 禪道吾
 身智禪師
 傳灯十四

智頭陀前日道智不到處切忌道著道著則頭角生合作
 麼生行履師乃抽身入僧堂

投子青頌云金剛際下古彌曠幾被入踏血滅空明月
 任從君自擲寒松那棄白雲封

三平忠禪師一日問侍者你姓甚麼云與和尚同姓師云
 你道三平姓甚麼云問頭何在師云幾時曾問你云姓者
 誰師云念汝初機放你三十棒

佛鑑勸云叵耐侍者無端茶糊他三平是即與和尚同
 姓家醜豈可外揚雖然三平者漢不得無過風來樹動
 水來河漲上梁不正下柱參差而今是非得失一時劃
 斷且道三平畢竟姓甚麼良以云世間若有喜命眼休
 向荆山問下和大瀉智云三平和尚為人無法度被

石頭下
 大顛宝通
 法嗣

侍者相弄便恁麼放過好痛與二十棒不到子孫斷絕
祇為家貧憐子苦富貴小兒嬌而今休也且道當時三
平還得侍者姓麼自古上賢猶不識從來共住不知名
拍禪牀一下

虔州微禪師問仰山名甚麼云慧寂師云那箇是慧那箇
是寂云只在目前師云猶有前後在云前後且置和尚見
甚麼師云喫茶去

蒙山寶禪師象荷澤澤云汝名光寶名以定體寶即已有
光非外來縱汝意用而無少乏長夜蒙照而無間歇汝還
信不師云信則信矣未審光之與寶同耶異耶澤云光即
寶寶即光何有同異之名乎

仰山寂禪師問三聖汝名甚麼云慧寂師云慧寂是我云

我名慧然師乃呵呵大笑

雪竇顯頌云雙收雙放若為宗騎虎由來要絕功笑罷
不知何處去只應千古動愁風 上方益云張弓架箭

可無機特向函關展信旗胡馬若非知步驟頂門爭免
一金錘 佛心才云是汝非渠能縱奪龍盤虎踞有來

由因思海月清風夜直釣和竿懶更收

仰山問僧名甚麼云靈通師云便請入露柱云早箇入了
也傳燈作

法眼別云喚甚麼作燈籠 保寧勇代云非袒露柱亦
在和尚眼裏躡跳

白水儒禪師問僧名甚麼云首箇名了不可得師云自是
老僧不識好惡云幾人於此忘言師云酌然是作家云須

洞山良价
法嗣

洞山良价
法嗣

夾山會禪
法嗣傳灯十六

德山宣鑑
法嗣

黃檗希運
法嗣

福州大安
禪師法嗣

福州壽山
師

解禪師

傳灯十一

洞山良价
法嗣

是和尚眼始得師云闍黎底響僧拂袖而出師召云闍黎
闍黎僧回首師云苦屈之辭不妨難吐或作
圓悟勤云這僧却具正眼不合便回頭白馬本分鈎錐
卒急實難湊泊還委悉麼相罵饒汝接背相唾饒汝潑

水

曹山本寂禪師初謁洞山山問汝名甚麼師云本寂山云
何不向上道師云不道山云為甚麼不道師云不名本寂
洞山器之

黃山輪禪師因夾山問汝名甚麼師云月輪夾山畫一圓
相云何以這箇師云和尚與麼說話諸方大有不肯山
云子又作麼生師云還見月輪麼山云子恁麼說話此間
大有不肯諸方或作

雪峰存禪師問僧名甚麼云玄機師云日織多少云寸絲
不掛師云參堂主僧纔行三五步師云袈裟落地也僧回
首師便打云大好寸絲不掛

睦州跋禪師因有僧名宗闡云宗闡谷和尚師云住僧便
住師咄云名也不識又云有闡即判快道快道僧無對
壽山解禪師謁洞山山問闍黎生緣何處師云和尚若實
問某甲即闍中人洞云汝父名甚麼師云今日蒙和尚致
此一問直得忘前失後

雲居膺禪師因洞山問闍黎名甚麼師云道膺山云向上
更道師云向上道即不名道膺山云與吾在雲巖時祇對
無異也

徑山杲云道膺向上道則不名道膺既不名道膺喚作

曹山本寂
法嗣

向上道則不可既不是向上道且作麼生契得洞山意
良久云智者聊聞猛提取莫待須臾失却頭
金峰志禪師問僧姓甚麼云姓何師云至竟不脫俗云因
師致得師云若恁麼過在金峰云不敢師云酌然金峰有
過

雪峰存法嗣

圓悟勤云時人鬪勝金峰鬪劣時人占剛金峰占弱且
道落在甚麼處得饒人處且饒人
保福展禪師問僧你名甚麼云咸澤師云忽遇枯涸時如
何云誰是枯涸者師云我是云和尚莫瞞人好師云却是
你瞞我

長慶稜禪師因安國珙和尚新得師號師往賀之珙出迎
師問云師號來耶云來也師云是甚麼號云明真師乃展

同

羊瑄云甚麼處去來師云幾不問過

玄沙備禪師因僧問如何是和尚親切底事師云我是謝
三郎

雪竇顯云本是釣漁船上客偶除鬚髮著袈裟祖佛位
中留不住夜來依舊宿蘆花
投子青云親伸端的向
君言莫比流沙少室傳昨夜鴈圓雙嶺後謝家人立月
明前
祖印明云杪秋時節水雲鄉千頃蘆花未著霜
江景不將零碎賣一時分付謝三郎
草堂清云閩山
滄海浪悠悠父子生涯一釣舟忽爾踏翻深猛省大家
收拾去來休

南院顯禪師問僧名甚麼云普參師云忽遇屎橛時又作
麼生僧云不審師便打

真化存煥
法嗣

竜牙山居道
法嗣

南院僧問萬代留名時如何師云光漆郊社
舍珠哲禪師問僧有亦不是無亦不是不無亦不是
汝本來名甚麼云已具名了師云具名即不無畢竟名甚
麼云只這是師云且喜沒交涉云如何即是師云親切處
更請一問云學人道不得請和尚道師云別白來與汝道
云即今為甚麼不道師云覓箇領話人不可得
舍珠問僧張黃李趙不是汝本來姓汝本來姓箇甚麼云
與和尚同姓師云同姓即且從汝本來姓箇甚麼云待漢
水逆流時即向和尚道師云只今為甚麼不道僧云漢水
逆流也未師休去

龍光禪師問僧名甚麼云自觀師云自觀見甚麼
雲竇顯代云有恨龍光

青林師虔
法嗣

袁州仰山南塔光涌禪師法嗣

越州清化
金付禪師
傳灯十二卷

法嗣
羅漢珪琛

清化付禪師參南塔湧和尚湧問甚處來師云鄂州來云
鄂州使君名甚麼師云化下不敢相觸湧云此地通不長
師云大丈夫何必相試湧蹶然而笑
法眼蓋禪師因謂小兒云因子識得你爺你爺名甚麼小
兒無對師却問一僧若是孝順之子合下得一轉語且道
合下得甚麼語僧無對師自代云他是孝順之子
法燈欽代前語云但將衣袖掩面
有官人問僧名甚麼云無揀官人云忽然人將一椀沙與
上座又作麼生僧云謝官人供養
法眼別云此猶是揀底
天台韶國師問智者肯禪師汝名甚麼云全肯師云全肯箇
甚麼肯乃禮拜住山後有僧問有欠不欠肯師還甘也無肯

法眼文益
法嗣

云若人問我只向伊道師
風穴沼禪師僧問父隨梅柳為甚麼金榜上無名師云來
千去萬且要鍛鍊

龍潭曉禪師問僧近離甚處云東京師云東京有一人無
姓無名子還識不云不識師云恁麼則不從西京來僧云
諾諾便下去師却令侍者請來師云適來唱諾是肯老僧
不肯老僧僧無對師云洎合放過便打

廣德義禪師僧問有室女未嘗嫁孀生得一子姓箇甚麼
師云偶然衫子破闌外没人蹤

驚嶺遠禪師因長慶問汝名甚麼師云明遠慶云那邊事
作麼生師云明遠退兩步慶云你無端退兩步作麼師無
語慶代云若不退兩步爭知明遠師於是喻肯

青林師慶
法嗣

長慶惠
稜法嗣

洞山良价

大陽惠望
法嗣

法嗣

石門聰禪師因僧侍立次師問你向其甚麼處坐云後架裏
坐師云你向其甚麼處舉語云與主人公舉語師云主人公
姓甚麼云不得姓師云名甚麼云不得名師云與麼則不
識主人公也僧便喝師不對

慈明圓禪師問僧名甚麼云海滿師云海無增減為甚麼
却滿云和尚莫謾海滿好師云南源罪過

福昌善禪師問超山主名甚麼云與和尚同名師云回互
不回互云不回互師便打

雪竇顯禪師問僧名甚麼云宗雅師云雅即不問如何是
宗僧無對師云且限三日其僧頻來下語師不諾僧云和
尚作麼生師云你何不問僧擬問師連打數棒

雪竇問僧名甚麼云義懷師云何不名懷義云當時置得

汾陽善昭
法嗣
雲門下
明教師寬
法嗣

師云誰為汝立名云某甲受戒來十年也師云行脚費却多少草鞋云和尚莫謾人好師云我也沒量罪過汝也沒量罪過爾作麼生僧無語師云脫空謾語漢便打水用金典座參雪竇云日遇之殿軒竇問汝名甚麼云惠金竇云誰惠汝金云容少間去方丈致謝竇云即今漸師云這裏容和尚不得竇休去

蘇東坡答王東皓姓稱現解

石霜問張拙何姓現儒

四祖問五祖何姓童解

洞山問僧名甚麼現續

拿上座師第代上名餽解

頭首

南泉願禪師因黃檗在師會中為首座一日捧鉢向師位中坐師入堂見乃問長老甚麼年中行道檗云威音王已前師云猶是王老師兒孫下去檗過第二位坐師休去

瀉山云欺敵者云仰山云不然須知黃檗有陷虎之機瀉山云子見處得與麼長雪竇顯云可惜王老師只見錐頭利我當時若作南泉待伊道威音王已前即便

於第二位中坐今黃檗一生起不得雖然如此也須救

取南泉雲峰悅云後來叢林中多有商量或道黃檗有陷虎之機南泉有殺虎之威若作與麼說話誠實苦

哉殊不知這老賊有年無德喫飯坐處也不依本分若雲峰門下說甚威音王已前王老師更欠直須喫棒趁

遵布衲
翠微無
學法嗣
遵禪巾也

出
踈山如頌云威音王佛是見孫王老當時開大言黃蘗
見機分主伴典刑千古定宗門佛眼遠云彼此老來
誰記得人前各自強惺惺一坑未免俱埋却幾箇如今
眼子青

藥山儼禪師因遵布衲作殿主浴佛次師乃問汝祇浴得
這箇還浴得那箇麻道云把將那箇來師休去
長慶稜云邪法難扶玄覺云且道長慶徒麼道在實
在在眾中喚作浴佛語亦云兼帶語且道盡善不盡善
黃龍南云此二尊宿一出入未見輸贏三十年後不
得錯舉佛性泰云好箇浴佛二俱不了古德若作連
布衲待藥山休去便將杓子白湯劈面潑教伊皮膚脫

南泉普願
法嗣

落盡唯有一真實應庵華云遵布衲當時若是箇漢
待他道浴那箇不得拈杓子劈面擲雖然也不得屈藥
山何故不入虎穴爭得虎子

塗毒策頌云愛將香水薰頭澆引得清風慰寂寥無限
遠山描不得喬松脩竹冷蕭蕭

甘贄行者入南泉設齋黃蘗為首座行者請施財藥云財
法二施等無差別行者昇錢出去須臾復云請施財藥云
財法二施等無差別行者乃行禪

翠巖直云甘贄行者黠兒落節黃蘗施財何曾夢見
徑山泉云一等是隨邪逐惡只有雲居羅漢較此子
松源岳云總是掩耳偷鈴殊不知甘贄有取有放首座
徹底惺惺雲收雨霽長空闊一對鴛鴦畫不成

瀉山祐禪師一日令侍者喚第一座座至師云我喚第一座汝來作麼

曹山代云若令侍者喚恐不來法眼別云適來侍者喚保寧勇代指侍者云總是汝不是

趙州論禪師因二僧相推不肯作第一座主事白師師云總教作第二座主事云第十座教誰做師云裝香者云裝香了也師云戒香定香慧香解脫香

臨濟玄禪師會下兩堂首座一日舉頭相顧各下一喝僧舉問師未審且實主眼不師云雖然如此實生麼然承天宗云臨濟此語走殺天下衲僧我即不然當時見僧舉但云一對無孔鐵鎚天童覺云殺人刀活人劍在臨濟手裏雖然如是當時便與一喝直饒他大逞神

通也只得同聲相應大瀉智云作麼生是實主麼然底道理若會得一雙孤鴈博地高飛兩箇鷺鷥池邊獨立

慈明圓頌云呀喙之機箭拄鋒警然實主當時分宗師攔物垂緇素北地黃河徹底渾浮山遠云兩堂上座齊下喝眼裏瞳人帶金屑錐力同用不能分黑漆崑崙崑崙迷夜月佛印元云箭鋒相拄自請訛李廣雙鴈射得多堪笑人來望天際歷然飛鷄過新羅雲溪棊云實主歷然句下分三玄從此振乾坤如今多少途中客盡日區區獨自分黃龍震云南朱明不到師曠聽亦訛箇中識實主日牛下星河南泉願禪師一日因齋次乃自將生盤去首座前云出生

石門慈照
蘊聰法嗣
監研六世

吟時杉山堅和尚為首座乃云無生師云無生猶是未師
纔行數步首座乃召云長老長老師回顧云作麼首座云
莫道是未

智門祚頌云古老巡堂親掠生渡水行舟不易耕莫道
無生猶是未纖毫不了亂縱橫

定山英禪師一日見首座洗衣遂問云作甚麼首座提起
衣示師師云洗底是其衣座云福州使鐵錢師乃令維那
移下首座掛搭

達觀禪師一日陞堂首座出作禮師云好好問著首座低
頭纔問師云今日不答話使下座歸方丈

雲門偃禪師出頌欲抵靈樹先是靈樹住持九數十年堂
虛首席衆屢請命上座樹不許嘗云我首座纔遊方云及

師至忽鳴鼓告衆請往接首座師果至遂命首衆焉沮靈
樹將滅欲師踵其席乃潛書秘函中謂門人曰吾滅後上
或幸此請以此遺上果會駕幸山靈樹預知乃陞堂跏趺
而終及帝至已滅矣門人出函奉之上啟函得書云人夫
眼目堂中上座帝乃勅刺史何希範具禮請師繼席
雲門問僧你是甚人僧云知客師云客來將何祇待云隨
家豐儉師云這箇是瓦椀竹筋客來將何祇待云謝和尚
慈悲師云蝦跳不出斗僧無對師云你問我僧便問將何
祇待師便打代初問處便打又云一盤飯兩椀茶又云貪
觀天上月

雲門問堂中首座云你道乾坤大地與汝自己同別首座
云同師云一切物命蛾蟻蟻子與汝自己也同別首座云同

師云你為甚麻干戈相待。

松源岳云雲門平地上弄險好與他一劄首座次意賣峭也好與他一劄一劄兩劄且道意在其處將謂鬚鬚赤更有赤鬚鬚。

雲門因鵝湖上堂有二云莫道未了底人長時浮逼逼地設使了得底人明明知得有去處尚乃浮逼逼地師下堂舉問首座適來和尚示眾意作麼生座云浮逼逼地師云首座又在此住頭白齒黃作這箇語語座云上座又作麼生師云要道即得見即便見若不見且莫亂道座云只如堂頭道浮逼逼地又作麼生師云頭上著枷脚下著杻座云與麼則無佛法也師云此是文殊普賢大人境界大瀉詰云大允撥草瞻風須是其人雲門可謂青天霹

靈旦地震雷直得竟慮變懾不見道驚羣須是英靈漢敵勝還他獅子兒黃龍新云雲門以錘栽樹首座用

刀剗空直饒齊用錘刀未免頭上著枷脚下著杻

雲門有時云平地上死人無數過得荆棘林是好手時有僧出云與麼則堂中第一座有長處也師云蘇嚕蘇嚕

馮山詰云若不是雲門被這僧一問幾乎將南作北大

馮即不然忽有人道恁麼則堂中第一座有長處也乃

拄拄杖云你喚這箇作甚麼若喚作拄杖子眉鬚墮落

黃龍南拈起拂子云太衆若喚作拂子正是平地上死

人若不喚作拂子未透得荆棘林在擊禪牀下座

祖演云太平即不然平地上箇箇丈夫荆棘林裏坐得

底是好手何故乃云格西禪雲云大小雲門不妨小

雲岩道膺
法嗣
傳灯二十卷

竟牙岩
法嗣

過 膽若是山僧則不然荆棘林裏坐荆棘林裏即有甚麼

雲居簡禪師又依膺禪師而分掌弄務典司樵爨以膺高
居第一座膺將頌寂主事問誰堪繼嗣膺云堂中簡主事
未喻百謂之揀選與眾僉議舉第二座為化主然且備禮
先請第一座必若謙讓即堅請第二座師既客承膺記畧
不辭遂自持道具入方丈主事不愜素志罔循規式師察
其情棄院下山其夜山神號泣詰旦主事大衆奔至夾乘
悔過哀請歸院眾聞山神連聲云和尚來也和尚來也
舍珠拈禪師因檀越請堂中首座開堂主事報師師云是
即是欠悟在座聞得束裝而去師拈拄杖隨後打出
棗樹禪師因僧鋤地次見師乃不審師云你見阿誰了便

不審云見師不問訊禮式不全師云却是辜負老僧僧舉
似首座座云和尚近日可謂為人切師聞乃打首座七棒
座云某甲係麼道未有過在亂打作麼師云喫我多少鹽
醋又打七棒
藏主見一僧在經堂內長坐主問上座何不看經云某甲
不識字主云何不問人其僧鞠躬叉手云未審是甚麼字
藏主無語

黃龍新云這僧閉門家裏坐禍從天上來若不是藏主
泊被打破荻州 地藏恩云賊是小人智過君子 白
雲端云大衆藏主雖然無語爭奈其聲如雷這僧雖不
識字要且點畫分明且道是甚麼字良久云玉篇裏尋
取 佛性泰云雖有陷虎之機且無殺人之手若是山

頌卷九

十五

僧即不然待他又手躬身云是其麼字但向道草賊木
刺 玉泉璉云這僧又手大藏難詮藏主無語泥裏有

洪州大寧衆陳狀請第二座住持宋令公云何不請第一
座衆無語

法眼代云不勞如此 保寧勇代云爭敢謾令公 松

源岳云令公高提正印保寧叟巖嵐規正眼洞明且不
傷鋒犯手自然千里同風且道同風一句作麼生道豐
年野老謳歌盛大化無為道太平

雲居齊禪師在法燈會中為藏主燈上一日謂師云今自有
僧問如何是祖師西來意老僧對他道不東不西藏主作
麼生師云不東不西藏云恁麼會又爭得師因措至晚上

法燈泰欽
法
嗣

慈明慧法
法
嗣

方丈請燈云他家自有兒孫在師於言下頓明厥旨有
頌云接物利生絕妙外生終是不肖他家自有兒孫將來
用得恰好

翠巖真禪師在歸宗南和尚會中為首座時南問承首座
常將女子出定話為人是不師云無南云奢而不儉儉而
不奢為其道無師云若是本分衲僧也少他鹽醬不得南
却回首喚待者云報典座明日祇者白粥

雲峰悅禪師住翠巖方至首座出迂問云德山宗乘即不
問如何是臨濟大用師厲語云汝甚麼處去來座擬對師
掌之又擬申語師喝云領衆歸去於是衆畏仰
鐘山巖首座謁黃龍死心延為首座後隱于鐘山泉陳尊
宿高世之風掩關不事事日端數箇隻自適人無識者于常

穿一襪九有禪者至提以示之云老僧這襪子著三十年了也

雪竇顯禪師在大陽玄和尚會中為知客因與僧論趙州栢樹子註行者在傍失笑而去客退師問之者云笑知客智眼未正擇法不明師云趙州意作麼生者乃頌云下兔橫身當古路蒼鷹一見便生擒後來獵狗無靈性空向枯椿舊處尋行者乃承天宗也

雪竇在大龍為知客吳李殿院來問云知客是長老鄉人那師云不敢李云且在這裏不得亂走師云本為行脚李云行脚當為何事師云看亂走底李大笑

雪竇在南嶽福嚴為藏主李殿院同雅長老入藏院師出接李云藏主那師云不敢李云藏中說著下官麼師云目

前可驗李云驗底事作麼生師云不消一剎李無語師云

且請殿院歸寮喫茶坐次山嵐忽起雅云殿院遊山恰值

煙霧李云靈峰聖迹為甚麼却有這箇師云下方無李擬

道雅云藏主壯觀福嚴師云和尚且莫開眼李云作家作

家師云殿院尊重時有道士秀才到李文問三教中那教

最尊師乃起側身而立李云有口何不道師云對夫子難

言李云休休便起師云適來造次

南堂靜頌云五老峰前古觀基老君元是一牟尼時難

只得同香火莫聽他人說是非

兜率悅禪師在道吾為首座領數衲謁雲蓋智和尚智與

語未數句盡知所蘊乃笑云觀首座氣質不凡奈何出言

吐氣如醉人耶師面熱汗下云願和尚不吝慈悲智復與

洞山曉聰法嗣
夢九世黃童
二世真淨克
文法嗣

語維烈之師乃茫然遂求入室智云曾見法昌遇和尚不
師云曾看他錄自了可也不願見之智云曾見洞山支和
尚不師云關西子沒頭腦拖一條布裙作尿臭氣有甚長
處智云你但向尿臭氣處參取師依教即謁洞山乃深領
奧旨
達觀穎禪師示眾云山僧平生好相撲只是無搭對今日
且共首座搭對遂捲却袈裟下座索首座相撲首座纔出
師云平地喫交便歸方丈
明教高禪師因開先命師掌書記師笑云出家見行脚為
你一盞薑杏湯即力辭不受而去
法雲泉禪師在圓通為首座為眾秉拂機遲而訥眾笑之
師有被色次日於僧堂前點茶師漸甚因觸茶瓢墮地見

瓢跳乃得應機三昧
佛眼典賓海會見悟道門
黃檗見首座坐禪息門
首座扣齒答韓文公親數珠門
洞山請慈明克首座見游山門
陳尚書請首座唱食觀齋門
雪竇在景德為首座見龍果門
兩堂首座爭猫兒見猫犬門
睦州在黃檗為首座今臨濟問佛法觀禪門
許式郎中問首座年多少觀戒門
興化入僧堂見首座坐禪觀禪定門
趙州同首座看石橋見橋路門

雪竇為首座過真觀真門
首座撲被淨瓶見瓶錫門
首座拍牛背見牛鹿門

仰山夢往天宮居第二座說法法門

石霜遷化眾欲請首座繼席化門

黃龍令侍者問首座疾見門

洞山請泰首座喫果子見門

[Faded bleed-through text from the reverse side of the page]

知事莊務附

南嶽讓禪師住院常住凡有所須並是木王供給有院主
 二十年管執常住並無文曆一日官中提點所司磨勘將
 院主囚禁在獄主乃自思惟我此和尚不知是凡是聖我
 二十年佐助伊今日得此苦毒之報師於定中覺之忽中
 夜令侍者裝香點燈即便端坐其院主於獄中忽爾心開
 二十年間用過錢物一時記得乃令書司二人口授筆寫
 記算並無遺失遂乃釋之

南泉願禪師一日不赴堂侍者請赴堂師云我今日在莊
 上喫油糍飽者云和尚不曾出入師云汝去問莊主者方
 出門忽見莊主歸謝和尚到莊喫油糍

鼓山珪頌云近在口皮邊遠過河沙國世間多少人不

得油糞喫。徑山泉云和尚不赴堂莊主謝臨辱下字
入公門九牛車不出。應庵華云昔眾喫油糞對人誇
好手潦倒不識羞抵死揚家醜。癡禪妙云古德肚裏
飽齣齣莊主雖飢解點頭侍者只聞歌樂響不知洪飲
在高樓。東林顏云騎虎穿市過把火去偷猪主又開
眼睡並舍叫失驢。和言言二人曰
藥山儼禪師一日問飯頭汝在此多少時也云三年師云
我總不識汝飯頭因測發憤而去。泗州文曰
瀉山祐禪師在百丈為典座時百丈因司馬頭陀尋得大
瀉山地選入主之丈云老僧住得不陀云彼是肉山和尚
是骨人若居之只安五百眾彼可安千眾丈云吾眾中真
有人住得不陀云觀典座可住得丈乃呼師來說與時首

座聞得云公當某甲去彼何人也丈乃集眾云下語出格
者得遂拈淨鉢置地設問云不得喚作淨鉢喚作甚麼首
座云不可喚作木楔也丈復問典座師乃踢倒淨鉢而去
丈笑云首座輸却山子也因命師往住山後果安千眾
上方益頌云不願山前有信旗單力一直入等帷長戈
短戟都無用奪得將軍金印歸。照覺總云定奪英雄
是淨鉢毫釐分處更無情太平本是將軍致不許將軍
見太平。佛迹是云正令全提作者知淨鉢拈起定孤
疑須知大智無私鑑解道瀉山却屬伊。堯率悅云淨
鉢踢處有來由自是行人不割頭須信春風生大野不
風流處也風流。智海清云百丈堂前定大瀉金毛獅
子振全威淨鉢踢倒還元化千里淳風動地歸。通照

逢云大用還應作者知當場一踢絕孤疑堪嘆云紹家
園者只向餅邊定是非

馮山一日令侍者喚院主主至師云我喚院主汝來作麼
曹山代云也知和尚不喚某甲保寧勇代云將謂和
尚有何處問

德山鑿禪師問維那云自有幾人新到那云八人師云喚
來我一時與汝生案過維那無對

保寧勇代云和尚慈悲大殺

興化獎禪師一日謂克賓維那云汝不交為唱導之師賓
云我不入這保社師云你會了不入不會了不入云總不
與麼師便打云克賓維那法戰不勝罰錢設齋飯次日興
化入堂白槌云克賓維那法戰不勝罰錢五貫設齋飯

堂仍須出院賓後出世任太行山嗣興化

雲實顯云克賓要承嗣興化罰錢出院且致却須索取
這一頓棒始得且問諸人棒既喫了作麼生索得雲實
要斷不平之事今夜與克賓維那雪屈以拄杖一時打
散黃龍南云克賓朱錢遭罪有理難伸興化以剛決
柔未足光也雲峰悅云路遙知馬力歲久見人心
大為詰云興化令雖行大似以勢欺之克賓一朝輪機
爭奈千古聲光不墜且道利害在甚處若不沙場經交
戰揭天撻鼓喪紅塵雲居舜云太治精金雁無變色
其奈興化令行太嚴不是克賓維那也大難承當總是
而今泛泛之徒翻轉面皮多少時也
照覺總頌云克賓法戰挫英雄興化嚴行振祖風棒下

直明無生忍莫教知解入塵籠。真淨文云丈夫當斷
不解斷興化為久徹底漢已後從教眼自開棒了罰錢
趁出院。佛國由云主中主問賓中賓賓主分明到底
親有理罰錢無說處太行山下淚沾巾。佛心才云竟
實興化令雙行白髮通心透頂生穿過衲僧青白眼儘
教天下競頭爭。

大原亭上座因問王向雪峰會中請晏監院住持鼓山雲
峰門送之乃云一隻聖箭射入九重城裏去也師云和尚
是伊未在前峰云渠是徹底人師云若不信待某甲去勘過
師遂趁到中路便問師兄向甚處去晏云九重城裏去師
云忽遇二軍圍遶時如何晏云他家自有通霄路師云與
麼則離宮失殿去也晏云何處不稱尊師拂袖便回峰問

如何師云好一隻聖箭折却也遂舉前話峰云奴渠亦語在
師云這老凍膿畢竟有鄉情在

大瀉詰云此話眾中商量不少或云纔問甚處去這裏
便好打是聖箭折處或云忽遇二軍圍遶時如何好打
是聖箭折處如斯理論非唯瞞他亦乃自瞞要會麼相
如魯棄連城壁素主安然致太平。保寧勇別晏云字
兄我也知你是箇惡人。

雲門偃禪師問直歲其麼處去來云刈茅來師云刈得幾
箇祖師云三百箇師云朝打三千暮打八百東家杓柄長
西家杓柄短又作麼生直歲無語師便打。

大瀉詰云直歲為眾竭力到雲門面前乃力盡神疲何
故落逢敵手難藏行水到滄溟始是波。徑山杲云直

歲無語自有二百箇祖師證明雲門今雖行要且棒頭無眼

雲門見火頭乃云你辛苦我賞你這箇拄杖子吞却祖師也頭無對師代云功不浪施又云禍不單行又一日見飯頭問云汝是飯頭麼云是師云顆裏有幾米來裏有幾顆頭無對師代云某甲瞻皇望月又云福利門中不得不作雲門問修造僧云你是修造那云是師云盡乾坤是箇屋作麼生是屋主僧無對師云你問我與汝道僧便問師云夢代前語云瞞却多少人來雲門喫茶次問僧你是柴頭不云是師云更勸一甌茶自代云辛苦受盡又云功不浪施又云和尚念某甲辛苦雲門問僧你是園頭不云是師云蘿蔔為實其不生根僧無

對師代云雨水多又云不解恍惚使人雲門問柴頭你為甚麼拽折大梁錯僧云無師云無即休自代云彼此又云平地又云也知和尚為頭首辛苦雲門問飯頭佛是千百億化身你每由作飯一杓幾箇釋迦老子僧無對師代云一升米文云今日齋飯較細華嚴靜禪師在洛浦作維那因普請師白槌云上間搬柴下間鋤地時首座便問聖僧作麼生師云當堂不正坐不赴兩頭機

禾山方云首座只解與麼來爭奈維那善能酬價子細檢點將來猶是影身句諸人還要此話圓麼良又云恰私山章禪師在投子作柴頭後謁雪峰峰問莫是章柴頭麼師乃作輪槌勢峰乃肯之

永安禪師在洛浦典園務有僧舞浦浦問四面是山閣
梨向甚麼處去僧無對浦限十日內下語中從汝去其僧
冥搜久之無語因入園中師云上座舞去今何在此僧舉
前話堅請代語師云竹密豈妨流水過山高那阻野雲飛
其僧遂白浦浦云誰下此語云某甲浦云非汝之語其僧
具言園頭所教浦為眾云莫輕園頭他日任一城隍五百
人常隨也師後往永安禪苑果有五百餘僧
玄則監院在法眼會下並不入室忽一日眼問汝在此初
不見來問話曾參其人有何見處師云某甲曾參見青峰
和尚來眼云有甚言句師云某甲問如何是學人自己峰
云丙丁童子來求火眼云好語汝作麼生會師云丙丁屬
火將火求火如將自己求自己眼云與麼會又爭得師當

時不肯遂起發去眼問待者則監院在甚處者云已起去
也眼云此僧若過江去救伊不得也師至中途再返求懺
悔問云玄則只與麼和尚尊意如何眼云汝但問師便問
如何是學人自己眼云丙丁童子來求火師大悟於言下
後出世金陵報恩為法眼之嗣

白雲端頌云未上一回秤八兩又秤恰重半斤來定盤
星在誰人手爭著絲毫可恠哉 照覺總云丙丁求火
已躬明法眼青峰古路行行到水窮知盡處坐看雲起
見平生 佛燈珣云問處分明答處親青峰八字打開
門頭頭盡是吾家物何必臨歧更問津 大洪遂云丙
丁求火問青峰巨耐韓獪逐塊蹤賴得清涼重點破一
殼舊震化為龍

石門眼禪師問直歲清涼偃從你堰忽遇洪水滔天時堰
 得麼歲云在裏頭師云與誰同伴歲無語請師代師云透
 過新羅歲却問忽遇洪水滔天時堰得麼師云上在天下
 拄地云若遇劫火洞然時又作麼生師云橫出豎沒
 金鑾禪師一日厨前見典座便問典座變生成熟即不無
 典座離却木杓道將一句來典座無語後令人入室僧代
 語皆不契乃自代云羊羹雖美衆口難調
 白雲端云大衆且道金鑾離得木杓也未法華即不然
 離却木杓一句作麼生道人情若好喫水也肥
 雲峰悅禪師參天愚芝和尚芝問來何所求師云求心法
 云法輪未轉食輪先轉後生越色力健何不為衆乞食我
 忍飢不暇何暇為你說禪乎師不敢違未幾其移翠巖師

納疏罷後過翠巖求指赤芝云佛法未到爛却雪寒真為
 衆乞炭師亦奉命能事罷復造方丈芝云堂司闕人今以
 煩汝師受之不樂恨芝不去心一日後架修桶桶篋忽散
 自架墮落師忽然開悟頓見芝用處急趨方丈芝見來笑
 云且喜大事了畢師再拜不及吐一辭
 淨因楷禪師在投子作典座子問厨務勾當不易師云不
 敢子云煮粥耶蒸飯耶師云人工淘米著火行者者粥蒸
 飯云子作其麼師云和尚慈悲放他閑去
 楊岐會禪師又在慈明會中總院事未有省發每必參明
 云庫司事繁且去或云監寺異時兒孫遍天下去何用忙
 為有一老嫗近寺而居人莫之測所謂慈明婆也明乘閑
 必至彼一日雨作師知明將往偵之小徑既見遂揖任云

這老漢今日須與我說不說打你去明云監寺知是般事
便休語未卒師大悟即於泥途拜之起問狹路相逢時如
何明云你且驛避我要去那裏去師歸來曰具威儀詣方
丈禮謝明呵云未往
五祖演禪師在白雲端和尚會中作磨頭一日端下來云
磨頭你還知一件事麼師云不知端云近有數禪客自廬
山來問他皆有悟入處教伊說亦說得有來由舉因緣向
伊亦明得教下語亦下得端良久謂師云磨頭祇是未在
你道如何師聞之心下不安得七日七夜不成腸肚正中
心下乃自思惟云既悟了說亦說得明亦明得如何却未
在忽然中夜方會得從前寶惜一時放下遂白端端起來
手舞足蹈

佛眼遠云某甲曾侍先師舉此因緣謂某甲云參學須
是一時放下方得安樂太衆還見得不放得下好脫灑
放不下牛拽杷堪笑諸方老古錘打鼓說禪無尾欄無
尾欄不驚怕可嗟訝解踏毘盧頂上行不言亦自傳天
下好大哥

五祖在白雲作磨頭師逐年磨杵收糠粃錢典解出息產
人上開供外剩錢入常住每被久於方丈聞謀是非云磨
頭逐日磨下飲酒食肉及非所糠粃錢將使盡矣下院紛
紜師聞之故買肉沽酒懸於磨院以手揶揄與婦人語笑
無忌憚自雲一日喚至方丈問其故師喏喏無他說自雲
劈面掌云便去退却師色不作云俟結筭了請入交割乃
作禮而去次日至方丈云某甲在磨下沽酒買肉之餘剩

錢三百千入常住自雲大驚方知小入嫉忌之
竹庵珪禪師謁佛眼即以平時所得白之眼云汝解心已
極但欠着力開眼耳遂職堂司一日侍立次師問絕對待
時如何眼云如汝僧堂中白槌相似師因措至晚眼抵掌
司師復以前話問之眼云閑言語師於言下大悟眼云今
無復言

投子因菜頭請益學門

鹽官主事見鬼使見神

金典座參雪竇見姓

招慶作桶頭觀門

仰山典座分食供異僧觀齋

夾山在瀉山作典座見齋

南泉因莊主預備見神

青峰在洛浦為院主見門

灌溪在末山作園頭見門

南泉典座管待園頭見齋

侍者

南陽忠國師一日二喚侍者侍者三應諾師云將謂吾辜
負汝却是汝辜負吾

雪竇顯云國師三喚侍者點即不到侍者三應到即不
點將謂吾辜負汝誰知汝辜負吾瞞雪竇不得雲門道
作麼生是國師辜負侍者處會得也是無端師云元來
不會又云作麼生是侍者辜負國師粉骨碎身未報得
師云無端無端復舉僧問投子國師三喚侍者意旨如
何投子云抑逼人作麼師云塚根漢僧問興化化云一
盲引衆盲師云端的瞎僧問玄沙沙云侍者却會師云
傳囚長智僧問趙州州云如入暗中書字字雖不成文
彩已彰師便喝僧問雪竇雪竇便打也要諸方檢點

玄覺徵云甚處是侍者會處僧云吾不會手解與麼應
師云汝少會在又云若於此見得去便識玄沙翠巖
芝云國師與侍者總欠會在如今怎生會
黃龍南頌云國師三喚侍者打草只要蛇驚誰知澗底
青松下有千年茯苓雪竇顯云師資會遇意非輕無
事相將草裏行負汝負吾人莫問住從天下競頭爭
翠巖真云侍者何會喚不回國師乾地起風雷當時若
也相逢著九轉還丹化作灰智海清云國師三喚侍
者侍者三度應諾若言負汝負吾真箇可知禮也高
庵悟云寶劍連飛急透頂便通神有時輕按處驚動五
湖賓祖印明云國師年老大多圖截鶴由來要續鳧
彼此無瘡安樂其何勞傷損好皮膚

忠國師因丹霞來訪值師睡次乃問侍者耽源云國師在
不者云在即在祇是不見客霞云天深遠生者云真道上
座佛眼也顯不見霞云龍生龍子鳳生鳳兒師睡起侍者
舉袂師乃打侍者二十棒趁出丹霞聞之乃云不謬為
南陽國師

南堂靜云丹霞不會作客勞煩主人侍者不會作主漏
泄天機國師行關外威權知音者少且道山僧又作麼
生良久云如今四海明如鏡不用和煙帶雨來應庵
華云侍者喫棒出院蓋千載一時然歸宗豈免眼熱丹
霞故雖好手半柰落在國師網子裏諸人還辨得麼苟
或未然猶握金鞭問歸客夜深誰共御街行
佛燈珣頌云一人把拖逆風頭一箇張帆順水流興發

幾回乘好月飄然不覺過滄洲佛鑑勲云老倒南陽
不識峻丹霞得便每相過一朝龍鳳親生子四海人傳
家不和石門易云風靜波澄月映空途中人借問山
翁只知回顧幽林下不覺東巖雲霧籠雲巖因云國
師養子之緣丹霞口甜心苦侍者當時放過二十山藤
輕怒枯木成云尸底門頭也要人暫時不在使因循
家風已被傍人見賊過張弓枉用神

趙州諗禪師因侍者報云大王來也師云萬福大王者云
未到在師云又道來也侍者罔措

黃龍南云頭頭漏泄空遇僊隨侍者只解報客不知身
在帝鄉趙州入草求人不覺渾身泥水白雲端云侍
者雖然罔措爭奈王令已行王令已行則海晏河清且

道海晏河清一句作麼生道乃云野老不知堯舜力
鼓打鼓空江神

佛性泰頌云應用從來不覆藏當機何得昧真常只知
報道王來也不覺渾身在帝鄉南巖勝云許由臨岸

洗耳巢父不飲牛水侍者親入帝鄉趙州只在草裏

趙州示眾云纔有是非紛然失心還有答話分也無有僧

出批侍者下云何不抵對和尚師便歸方丈後侍者請

益云適來僧是會不會師云坐底見立底立底見坐底

本溪禪師因龐居士問丹霞打侍者意昔如何師云老老

大大見入長短士云為我與師同參所以借問師云若恁

麼從頭舉來共你商量士云老老大大不可共你說入是

非師云念公年老士云罪過罪過

佛鑑勲云一對鐵鏈如綿團一雙烏鴉如白鶴忽然狹
路相逢不免將錯就錯
洞山价禪師因德山侍者來師云從何方來者云德山來
師云來作甚麼云孝順和尚師云世間甚麼物最孝順侍
者無對

木子禪師問侍者金剛正定一切皆然秋去冬來且作麼
生云不妨和尚借問師云即今即得去後作麼生云誰敢
問者某甲師云木子還得麼云猶要別人點檢在師云輔
弼宗師不發光彩侍者作禮

石霜諸禪師一日問侍者云道吾長向僧道莫棄那邊著
這邊你作麼生會者云一依和尚所會師云作麼生是我
會處者從西過東而立師云正是棄那邊著這邊

西睦禪師有時驀喚侍者者應諾師云更深夜靜共伊商
量

鳥窠道林禪師因侍者會通一日作辭師乃問汝今何往
云某甲為法出家和尚不垂慈誨今往諸方學佛法去師
云若是佛法老僧此間亦有少許云如何是和尚此間佛
法師於身上拈起布毛吹一吹侍者大悟更不復他遊
木鴻秀云可惜這僧認他口頭聲色以當平生殊不知
自己光明蓋天蓋地

汾陽昭頌云侍者初心學勝緣辭師擬欲去參禪鳥窠
知是根機熟吹毛當下得心安真淨文云鳥窠吹布
毛紅日午方高趙主因好劍合國人帶刀雲居祐云
無風而布起波痕碧鬢羅紋正眼觀恰值黃河三凍鎖

那羅延窟見龍蟠。佛眼遠云欲求佛法往南方老大。宗師為舉揚山花滿地。龍狼籍一陣風來一陣香。欽山遂禪師因德山侍者來。纔作禮師把住云還甘欽山與麼也。無者云某甲却悔。久住德山今日無言可對師。放却云一任你祇對者。撥開智云且聽某甲通氣。上師云德山門下即得這裏用不著者云久響。欽山不通人情師云累他德山眼目參堂去。

佛鑑勸云德山醋醞曾喫知酸。恩大難酬以德報德。只如這僧恁麼祇對。畢竟如何。當門不用栽荆棘。後代兒孫惹著衣。塗毒策云殺人不用問。問人不殺。撥智吐氣。彼此孟八直饒有始有終。也是身水相潑。要識欽山與這僧麼。至順王小波草鞋方十三。李師囊破襪。

洛浦安禪師久為臨濟侍者。濟常稱羨云臨濟門下一隻箭。誰敢當鋒。師一日號濟。濟問甚麼處去。師云南方去。濟以拄杖劃一劃云。過得這箇便去。師乃喝。濟便打浦作禮。濟明日陞堂云。有一條赤梢鯉魚。搖頭擺尾向南方去。不知向誰家齧。裏淹殺。

雲居祐頌云。執侍巾瓶二十年。搖頭擺尾出林泉。悠悠直往南方去。齧齧淹來得穩眠。

雲門偈禪師問侍者。客來將甚麼接待者。無對師代云。和尚要拄杖。即道。

保福展禪師令侍者屈崇壽長老云。但獨自來。莫帶侍者來。壽云不許帶來。爭解離得。師云天殺。因愛壽無語。師自代云。更謝和尚上足傳示。

鼓山晏國師問僧直下猶難會尋言轉見賒若論佛與祖特地隔天涯你作麼生會僧無語僧後舉問待者云某甲不會請待者代一轉語者云和尚與麼道猶隔天涯在僧舉似師師喚待者來問你為新到代語是不者云是師便打越出院

圓悟勤云這僧承虛接響待者守住窠窟不遇鼓山國師驅耕夫牛奪飢人食幾乎話霸還委悉麼曹溪波浪如相似無限平人被陸沉

香林遠禪師父為雲雨待者門說法如雲雨絕不喜又記錄其語見必罵逐云汝口不用反記吾語異日裨販我去今室中對機錄皆是師以紙為衣隨所聞即書之於紙衣之中也

洞山聰禪師僧問國師三喚待者意旨如何師云年老心孤

汾陽昭禪師嘗謂首座云非父當有異僧至傳持吾道忽一日率首座遊山座云何往師云接待者去座云老和尚顛倒作甚麼師云但去遊山遂步林間果逢慈明至師乃云此真吾待者矣即與同歸今造丈室一言玄契洞徹心源執待中銜經下一紀

雲蓋本禪師上堂高聲喚待者者應諾師云大眾集也未云大眾已集師云那一箇為甚麼不來赴參待者無語師云到即不點

永安喜禪師僧問如何是國師三喚待者師召大德僧應諾師云鈍根阿師僧云向上還有事也無師云汝看虛空

還曾開口麼僧於言下契悟

智用祚禪師僧問國師三喚侍者意旨如何師云憐兒不

覺醜云國師辜負侍者意旨如何師云羹食不中飽人餐

云侍者辜負國師意旨如何師云粉骨碎身未足酬

雲峰悅禪師一日謂侍者云汝問訊了一邊立地是甚麼

道理云不會師云過這邊立者便過師云無端無端

圓悟勤禪師在五祖歸侍者寮方半月偶陳提刑解印還

蜀過山問道祖問提刑曾讀小艷詩不詩中有兩句頗相

近頻呼小玉元無事只要檀郎認得聲陳應諾祖云且子

細師適從外來侍立次問祖云和尚舉小艷詩提刑還會

不祖云他只認得聲師云只要檀郎認得聲他既認得聲

為甚麼不是祖云如何是祖師西來意庭前柏樹子響師

忽然大悟趨出見鷄飛上欄干鼓翅而鳴師自謂曰此豈
不是聲即袖香入室通所悟祖云佛祖大事非小振小器
所能造詣吾助汝喜遂乃徧謂山中耆宿云我侍者參得
禪了也

圓照本禪師在池州景德懷禪師會為侍者而喜寢鼻息
齟齬聞者厭之於懷懷笑云此子吾家精進幢也汝輩
他日當依賴之無多談衆皆驚異之

徑山果禪師問侍者許多人入室幾人道得著幾人道不

著者云某甲只管看師展手云我手何似佛手者云天寒

且請和尚通袖便行師打一棒云且道是賞你是罰你

三平敲牀示韓文公觀解 臨濟令侍者問德山觀解

趙州殿上喚侍者觀解 趙州云侍者在門外觀解

慶侍者問首座先師意觀門
侍者問在梯生滅純真觀門
鹽官喚侍者索犀牛扇觀門
大陽問侍者觀門
寶蓋打漸源侍者觀門
石梯侍者上堂觀門
來山亭茶與侍者觀門

雲蓋在雙泉侍者觀門
瓦棺在德山侍者觀門
漸源在道吾侍者觀門

法屬

鄧隱峰禪師到瀉山於上座頭解放衣鉢瀉山問師叔到
先具威儀下堂內師見來便倒作睡勢瀉山便歸方丈師
乃發去少間瀉山問侍者師叔在不者云已去也瀉山去時
有甚麼言語者云無言語瀉山云莫道無言其聲如雷
黃檗運禪師一日對百丈云欲禮拜馬祖去丈云馬祖已
遷化也師去未審馬祖有甚奇特言句乞師不吝文遂舉
再參馬祖因緣乃云我當時被大師一喝直得三日耳聾
師不覺縮頭吐舌丈云子已後莫承嗣馬祖麼師云不然
今因和尚得見馬祖大機木用要且不識馬祖若承嗣馬
祖恐已後喪我兒孫丈云見與師齊滅師半德見過於師
方堪傳授子甚有超師之見

馮山問仰山百丈再參馬祖豎拂因緣此二尊宿意旨如何仰云此是顯大機之用馮云馬祖出八十四人善知識幾人得天機幾人得天用仰云百丈得天機黃檗得大用餘者盡是唱道之師馮云如是如是佛眼遠頌云家肥生孝子國霸有謀臣拳頭劈口槌未到無兒孫

馮山祐禪師與茶次仰山侍立乃問和尚百年後人問先師法道如何傳嗣師云一粥一飯仰云前人不肯又作麼生師云作家師僧仰禮拜師云向後錯舉即不奇佛鑑勸云馮山嚴而不威仰山恭而無禮遂豎起拄杖云馮山當時若知有這箇家風兒孫亦未見斷絕馮智云馮山法令有據仰山將錯就錯遂拈起拄杖云

馮山若正令全行子孫不到今日慧海儀云自古及今多少入下語道嚴而不威恭而無禮橫按拄杖豎起拳頭若只恁麼却如何知他父子相契處山僧今日也要諸人共知莫分彼我彼我無殊困魚止灤病鳥棲蘆遂巡不進泥中履爭得先生一卷書

馮山坐次仰山侍立師云寂子近日宗門中令嗣作麼生仰云大有人疑著此事師云寂子又作麼生仰云某甲只管困來合眼健即坐禪所以未曾說著師云到這田地也難得云據某甲所見處著此一句語亦不得師云為一人也不得云自古聖人盡皆如是師云大有人笑汝與麼祇對云解笑某甲是某甲同參師云出頭作麼生仰遶禪牀下市師云裂破古今

佛鑑勸云動茲別曲葉落知秋自古自今築著磕著為
道玄路許他父子親遊若是荆棘林中猶欠悟在以何
為驗只如仰山遶禪牀一而瀉山云裂破古今若是明
眼衲僧瞞他一點不得南堂靜云佛鑑恁麼拈提灼
然奇特當時若是老僧待他纔遶禪牀拽拄杖劈脊便
打於此見得許你過却荆棘林其或不然且與瀉仰同
參
瀉山坐次見仰山從方丈前過師云若是百丈先師子須
喫痛棒始得你云今日事作麼生師云合取兩片皮有分
云此恩難報師云非子不才乃老僧年邁云今日親見百
丈師翁師云子向其句中見先師仰云不道見只是無別
師云始終作家

佛鑑勸云瀉山搖頭仰山擺尾雖然頭尾相應師資道
合未免養子之緣若欲發明大寂門風直須耳聾三日
隨後一喝佛眼遠云從上來至百丈有不犯之令瀉
山深得其旨能向劔刃上行仰山飲氣扶持且不犯鋒
傷手有般漢紙管行棒下喝還明他不犯之令麼不見
道始終作家諸人每日來去甚麻處見得百丈
道者智禪師與雲巖同侍藥山次山云智不到處切忌道
著道著即頭角生師便珍重出去巖遂問智師兄為甚麼
不祇對和尚山云我今日背痛是他却會汝去問取巖遂
去問師兄適來為甚不祇對和尚師云我今日頭痛你去
問取和尚後雲巖遷化遣之馳辭書至師覽後云雲巖不
知有悔當時不向伊道然雖如是要且不違藥山之子

玄覺云古以與麼道還有也未雲巖當時不會甚麼處
 問是他不會處雲巖芝云道吾云雲巖不知有悔當時
 不向伊說只如與麼道道吾還知有也無
 百丈政禪師問南泉諸方善知識還有不說似久底法也
 無泉云有師云作麼生是泉云不是心不是佛師云恁麼
 即說似久了也泉云某甲即與麼師云師伯作麼生泉云
 我又不是善知識爭知有說不說底法師云某甲不會請
 師伯說泉云我本煞與汝說了傳燈作爾百丈海呼南泉為師伯全依之
 大滿詰云百丈只知瞻前不知顧後當時待初道某甲
 不會但云老僧亦不會百丈若下得此一轉語非唯與
 南泉為宗匠亦乃與天下人為宗匠
 雪竇顯頌云祖佛從來不為人衲僧今古競頭走明鏡

當臺列象殊工一面南看北斗斗柄垂無處討拈得鼻
 孔失却口長靈卓云不會誰不會相逢且喫茶不尋
 雲水路爭到野僧家白雲端云涅槃老子順風吹羅
 哩哩羅爭得知隔嶺幾多人錯聽一時喚作鸚鵡詞
 徑山杲云傾腹傾心說向君不知何故尚沈吟而今便
 好猛提取付與世間無事人
 長沙岑禪師僧問和尚繼嗣何人師云我無人得繼嗣云
 還參學也無師云我自參學云師意如何師有偈云虛空
 問萬象萬象答靈空誰以親得聞木叉牛角童
 洞山价禪師僧問欲見和尚本來師如何得見師云年涯
 相似即無阻矣僧再舉所疑師云不躡前蹤更請一問僧
 無對

雲石代云恁麼即某甲不見和尚本來師也 後有皎
上座拈問長慶如何是年涯相似者慶云古人恁麼道
皎闍黎又向這裏覓箇甚麼

古靈禪師歸受業本師見其語異問云汝得上人法耶
願為吾說師云某甲不敢自護自別和尚參百丈大智禪
師上堂云天靈光洞耀迥脫根塵體露真常不拘文字心
性無染本自圓明但離妄緣即如如佛本師忽於早契
悟泣云吾不能賤學因子與法要我乃悟入復報眾云汝
各辦齋命此子敷揚大智法道我欲禮此子為得法之師
我為此子落髮之師齊昇本師陞堂云此是吾弟子得上
人法與我舉揚我乃省悟復有頌云小孩兒小孩兒憶昔
攜籃別我時昔時禮我為和尚我今還禮你為師師云雖

然如是頗違世禮請和尚遙禮大智為師與某為同參
仰山寂禪師因為山問忽有人問你你作麼生祇對師云
東寺師叔若在某甲不到寂寞為云放你一箇不祇對罪
師云生之與殺只在一言為云不為真汝見別有人不肯師
云阿誰為指露柱云是這箇底師云道其麼為云道其麼
師云白鼠推遷銀臺不變
睦州蹤禪師因同參師兄來相看喫茶次師兄問行脚事
作麼生師恰遇沙彌過茶次便與一擲出這沙彌師兄云
是即是你道我作麼生師云蝦跳不出斗
金峯志禪師問僧發足何處云趙州師云趙州法嗣何人
云南泉師云你何曾離趙州云未審和尚尊意如何師云
趙州實嗣南泉僧至晚請益云今日蒙和尚慈悲某甲未

嘔沙法嗣
派別
紙衣和尚
傳灯十二卷

會之師指示師云若到諸方莫道後語是金峰底云為甚
如此師云恐辱他趙州

圓悟勤云這僧雖從趙州來當面蹉却趙州機空使金
峰費許多鉗鎚要且只與趙州相見不干這僧事大衆
還知落處麼分明前後路

白兆禪師僧問師唱誰家曲宗風嗣阿誰師云自小便不曾
塵世家門云與麼則竺乾的子白兆兒孫師云承言者
喪帶句者迷

琅琊覺云巧人須得巧人佐拙人須得拙人扶

來山會禪師僧問如何是本來師師云飲水不送源
譚空禪師因寶壽問除却中上二根人來時師兄作麼生
師云汝適來舉早錯也壽云師兄也不得無過師云汝却

嘔沙法嗣
派別
傳灯十二卷

與我作師兄壽側掌云這老賊

雲山禪師見僧到來纔起身僧便出去師云得與麼剗剗
僧便喝云作這箇眼目法嗣臨濟也大屈哉師云且望閣
黎善傳僧回首師喝云作這箇眼目錯判諸方名言便打

圓悟勤云執頭來尾子報也似不耐事要且一拳遠下
拳一踢還一踢却是箇臨濟下宗風至於末後截斷不

下人舌頭不妨峭措會麼杖頭築著活衲僧正法眼藏
增高價大瀉智云得入一牛還入一馬一往一來君

子所為也若要扶堅臨濟正宗須是如是活潑纔始得
猶是有功之功更有無功之功良久喝一喝

興化獎禪師云此一炷香擬欲承嗣三聖三聖與我大孤
擬欲承嗣大覺大覺與我大賒此一炷香不如承嗣臨濟

先師

琅琊覺云且道因其承嗣臨濟良久云路逢劍客須呈劍不是詩人莫獻詩

芙蓉訓禪師一日訪同參實性大師性乃控堂以右手拈拄杖倚左邊良久云此事若不是芙蓉師兄大難委悉便下座

黃龍南云實性用不得便休却將佛法以為人情致令千載之下與人作笑端且道利害在甚麼處南堂靜云南堂今日有條攀條無條攀例乃拈拄杖倚左邊云若非正法師弟亦大難委悉或有箇出來道教響南堂為甚麼依樣畫貓兒只向道待我計校得成即與你說雙峰禪師因仰山問師弟近日見處如何師云據某甲見

處實無一法可當情仰云汝解猶在境師云某甲只如此師兄又如何仰云汝豈無能知無一法可當情者瀉山問云寂子一句疑殺天下人

大瀉詰云前箭猶輕後箭深無限平人被陸沉淨泉岳云解用不須雙刃劍延齡何必九還丹

龍牙道禪師云雲居師兄得第二句我得第一句

西院云祇如龍牙與麻道還扶得也無雲角云須禮拜雲居始得西院云傍觀者哂應庵輩云龍牙若非西院當頭坐斷幾字打破蔡州雲角冷處著把火義出豐

年光孝過犯彌天一任諸方檢點

幽州傳法禪師僧問別人為甚麼徒弟多師為甚麼無徒弟師云海島龍多隱茅茨鳳不棲

法眼益禪師出世後長慶會下有子昭首座平昔與師商
確古今心中憤憤一日頌衆到貢問於師師舉衆出迎特
加禮待主賓位上各掛拂子茶罷昭變名問云長老開堂
的嗣何人師云地藏昭云何太辜長慶先師某甲同在座
下南確古今曾無間隔因何却嗣地藏師云其不會長慶
一則因緣昭云何不問來師云長慶道萬象之中獨露身
作麼生昭豎起拂子師叱云首座此是當年學得底別作
麼生昭無對師云只如萬象之中獨露身是撥萬象不撥
萬象昭云不撥師云兩箇參隨連聲救云撥萬象師云萬
象之中獨露身豈昭等憊憊而退師指住云首座殺父殺
母猶通徹悔謗大般若誠難徹悔昭竟不能對於是參師
發明已見更不開堂

天童覺頌云離念見佛破塵出經現成家法誰立門庭
月逐舟行江練淨春隨草上燒痕青撥木撥聽叮嚀三
徑就荒歸便得舊時松菊尚芳馨

海會舉禪師到琅琊問上座近離甚麼處師云浙江云
船來陸來師云船來云船在甚處師云步下云不涉程途
一句作麼生道師云杜撰長老如麻似粟便下去琅琊乃
問待者此是甚麼人者云舉上座瑯琊云莫是舉師叔麼當
時先師教我尋見伊遂親下堂問上座莫便是舉師叔莫
恁某甲適來相觸忤師便唱復問長老甚時到汾州瑯云
恁時師云我在浙江早聞你名元來見解祇如此何得名
播寰海琅琊乃作禮

海印信頌云漁翁蕭灑任東西蘆管橫吹和不一夜靜

月明魚不食扁舟卧入武陵溪 鼓山珪云官路無人
 獨自行兩家公驗甚分明路傍偷販私鹽客草裏躡身
 過一生 徑山果云奪得驪珠即便回小根魔子盡疑
 猜拈來拋向洪波裏撒手大家歸去來
 浮山遠禪師僧問師唱誰家曲宗風嗣阿誰師云八十公羽
 翁輟繡毬云恁麼則一句迥然開祖胃三玄戈甲振叢林
 師云李陵元是漢朝臣
 投子青拈云水深魚穩葉落菓踈復頌月裏無根草山
 前枯木花鴈回沙塞後砧杵落誰家
 浮山云昨日拈香擬為汾陽和尚又緣幸他葉縣老人既
 為葉縣老人又乃幸他汾陽和尚然雖如是一客不煩兩
 王一鳥不棲二林於此二途須至一决何故成山假就於

始筭脩途託至於初步如斯更不向汾陽浪裏競掉孤舟
 却向汝海枯木上生花別迎春色
 投子青禪師僧問師唱誰家曲宗風嗣阿誰師云威音前
 一箭射透兩重山云如何是相付底事師云金因淮地月
 得照鄧陽春云恁麼則入水見長人師云祇知荆玉異那
 辨楚王心隨後以拂子敲禪牀
 丹霞淳頌云珊瑚枝上玉花開風流清香遍九垓勿謂
 乾坤成委曲韶陽曾見睦州來
 揚岐會禪師在筠州九峰受揚岐請陞堂下座時九峰勤
 禪師把住師云今日喜得箇同參師云作麼生是同參底
 事勤云九峰牽犁揚岐拽杷師云正恁麼時揚岐在前九
 峰在前勤擬議師托開云將謂同參元來不是

保寧勇代擬議處云臨行之際更莫初以便掌
上方益頌云一拽把二牽犁平由淺地且相隨恰到飢
時無草料放開頭角便東西老楊岐老楊岐盡道從來
解弄蹄

天寧楷禪師僧問師唱誰家曲宗風嗣阿誰師云金鳳夜
棲無影樹峰巒繞露海雲遮

丹霞淳頌云等閑應問豈安排一句全提隱顯該薄霧
依依籠舌徑孤峰終不露崔嵬

慈明圓禪師謁神鼎謹禪師謹望尊一時衲子非人類精
奇無敢及其門師髮長不剃弊衣楚音通稱法姪一眾大
笑謹遣童子問長老誰之嗣師仰視屋云親見汾陽來謹
杖而出顧見頌然問云汾州有西河獅子是不師指其後

絕叫云屋倒矣童子返走謹回顧相饜鑠師地坐脫隸獲
而視之謹老忘所問又失師所在師徐起整衣且行且語
云見面不如聞名遂去謹遣人追之不可乃嘆云汾州乃
有此兒耶

法鼎遇禪師因恭首座住禪林訪師師云見說你為黃龍
燒香是不恭云不敢師云我聞龍生龍子須是解興雲致
雨始得恭云但隨家豐儉師云你未拈香早鈍置黃龍了
也云和尚且莫多口師云你且道黃龍實頭事作麼生恭
提起坐具師乃喚行者為我過坐具來行者提在手中師
便打云他時後日也道見老僧來

法昌因秀維那問承聞和尚止浮山屢與化為甚法
嗣北禪師云瘡病不假驢馳藥云傷龍如龜不免傍觀師

云將謂無人檢點乃拈拄杖云且道這箇從甚處得來云
這老漢敗闕也不知師云不是任公手徒勞話釣竿
九峰韶禪師僧問承聞和尚是泐潭嫡子是不師云是云
還記得當時得力句麼師云記得云請舉看師云左手握
拳右手把筆
楊提刑問楊岐法嗣見門
清涼先師不了公案峴門
仰山因王聖云有師峴門
西院訪同參南院峴門
萬歲訪同參保壽峴門
興化打同參峴門
僧疑木覺是臨濟親故峴門
大陽以衣寄泐山求嗣峴門
陳操尚書問同參峴門
玄沙問光侍者打鐵船峴門

尼女

世尊九十日在初利天為母說法及辭天界下時四眾八
部俱往空界迎接有蓮華色比丘尼作念云我是尼身必
居末僧後見佛不如用神力變作轉輪聖王太子圍遶最
初見佛果滿其願世尊纔見乃呵云蓮華色比丘尼何得
越大僧見吾汝雖見吾色身且不見吾法身須善提叢中
宴坐却見吾法身

天衣懷云蓮華色比丘尼被熱謾且致還知瞿曇性命
在別人手裏麼

文殊師利在靈山會上諸佛集處見一女子近佛而坐入
於三昧文殊白佛言云何此女得近佛坐佛云汝但覺此
女令從三昧起汝自問之文殊遶女子三匝鳴指下下乃

至托上梵夫盡其神力而不能出佛云假使百千支殊亦
出此女定不得下方過四十二恒沙國去有用明菩薩能
出此女定須更用明從地涌出作禮佛前佛勅出此女定
用明即於女子前鳴指一下女子於是從定而出一點
墨叢之云僧投寺裏宿賊打不防家五雲云不唯文
殊不能出此定但恐如來也出此定不得祇如教意恁
生體解來山巖云這公案無不委知文殊為甚出不
得用明為甚出得諸人儻具奔流度刃底眼非但見這
下隊漢敗闕乃至河沙佛祖出來也被作家覷破其或
青黃不辨邪正不分祇管去覓女子出定玄沙道底
天童覺云若定若動當人變弄鴻毛輕而不輕太山重
而非重還知老瞿曇鼻孔在我手裏麼

天衣懷頌云文殊托上林梵天用明輕輕彈指女子黃面
瞿曇看他一倒一起雲蓋智云獨坐靈山誰得知用
明出定破羣迷如今四海皆通達信道無心總不疑
寶峰照云拂拭瑤琴月下彈調高雪曲和還難五侯費
盡平生志從此詩書懶更看圓覺演云二菩薩出定
築殺老禪和富嫌千口少貧恨一身多白楊順云文
殊出不得用明却出得回耐這冤家冷地裏作賊
世尊因七賢女遊屍陀林二女指屍謂諸姊云死在這裏
人向甚處去中有一姊云作麼作麼諸姊諦觀各各契悟
感帝釋散花云唯願聖姊有何所須我當終身供給女云
我家四事七珍悉皆具足唯要三般物一要無根樹子一
株二要無陰陽地一片三要叫不響山谷一所帝釋云一

切所須我悉有之若三般物我實無得女云汝若無此爭
解濟之帝釋遂同往白佛佛言憍尸迦我諸弟子大阿羅
漢悉皆不解此義唯有諸大菩薩乃解此義
佛慧泉頌云寒林裏忽逢伊帝釋行檀恨已遲三物索
來何處有却令諸姊雙眉憐尸迦知不知更獻天花
三兩枝佛燈珣云帝子遊春不逐歌相邀諸姊入屍
陀死火堆裏出身路撥動煙塵見也麼劍利漢不消多
回頭踏著自家底洞雲深處舊煙蘿龍牙才云死在
此兮人何在疾雷破山風振海雲飛雨散相見時髑髏
眼睛放光彩
昔城東有一老母與佛同生而不欲見佛每見佛來即便
迴避雖然如此回顧東西總皆是佛遂以手掩面於十指

掌中亦總是佛

雪竇顯云諸上座他雖是箇老婆宛有丈夫之作既知
迴避稍難不免吞聲飲氣如今不欲見佛即許你切忌
以手掩面何故明眼底覩著將謂雪竇門下教你學老
婆禪

舍利弗因入城遙見月上女出城舍利弗心口思惟此姊
見佛不知得忍不得忍我當問之纔近便問甚麼處去女
云如舍利弗與麼去弗云我纔入城爾當出城云何言如
舍利弗與麼去女云諸佛弟子中當住何所弗云諸佛弟
子依大涅槃而住女云諸佛弟子既依涅槃而住我如舍
利弗與麼去

木瀉詰云一人入城一人出城何言如舍利弗與麼去

若人知得舍利弗月上女二人去處十二時中動轉施
為無非住諸佛大涅槃若也未知業識茫茫無本可據
清涼和云一出入何云同去會麼拈起拄杖云舍利
弗月上女盡在山僧拄杖頭上若也會得去路無差其
或不然一任出入
圓悟勤頌云本來正體徹根源出入同途只此門已住
如來大解脫掌中至寶耀乾坤佛慧泉云淡籠煙深
鎖霧翳子寧知此條路直饒撞入涅槃門未免隨他與
麼去月上女實堪悲愛將青黛畫蛾眉佛燈珣云涅
槃一路同來伴寸步寧駐達本鄉翳子點兒輕借便猶
如癡子喫生薑月上女太無良不塗紅粉自風光金鎖
玄關留不住百尺竿頭信脚行

支殊大士問菴提遮女生以何為義女云生以不生生為
生義殊云如何是生以不生生為生義女云若能明知地
水火風四緣未曾自得有所和合而能隨其所自是為生
義殊云死以何為義女云死以不死死為死義殊云如何
是死以不死死為死義女云若能明知地水火風四緣未
曾自得有所離散而能隨其所自是為死義
佛性泰頌云生無所生死無所死風動塵飛波澄浪止
和合離散隨緣發現滿月彎弓雙鷗一箭南堂靜云
生以不生生為生指天指地四方形死以不死死為死
雙林樹下亦如此生不生死不死四十九年無一字掣
斷金鎖天麒麟突出金毛獅子身
舍利弗因問天女汝何不轉却女身女云我從十二年來

求女人相了不可得當何所轉即時天女以神通力變舍
利弗冷如天女乃自化身如舍利弗而問云汝何不轉却
女身舍利弗言我今不知何轉而變為女身

白雲端代云吾不如汝

菴婆提女問支殊云明知生是不生之法為甚麼却被生
死之所流支殊云其力未充小中略言

後進山主問修山主明知生是不生之法為甚麼被生
死之所流修云荷畢竟成行去如今作甚使得麼進云

汝向後自悟去在修云某甲所見祇如此上座意旨如
何進云這箇監院房那箇是典座房修乃禮謝

正覺逸頌云進老分明到五臺修師直箇入關來維那
院主門相對說著今之兩眼開

淨盂禪師因凌行婆來作禮問盡力道不得底句分付阿
誰師云淨盂無剩語婆云未到淨盂不妨疑著師云別有
長處不妨拈出婆歛手哭云蒼天中間更有冤苦師無語
婆云語不知偏正理不知倒邪為人即禍生後有僧舉似
南泉泉云苦哉淨盂被這老婆摧折上婆聞笑云王老
師猶少機關在時有幽州澄一禪客乃問婆南泉為甚少
機關婆哭云可悲可痛一因措婆云會麼入會堂而立婆
云伎死禪和如麻似粟後澄一舉似趙州州云我若見這
臭婆問教口症一云未審和尚怎生問他州便打二云為
甚却打某甲州云似這伎死禪和不打更待何時婆聞却
云趙州合喫婆手中棒州聞哭云可悲可痛婆聞乃嘆云
趙州眼光爍破四天下州聞令人去問如何是趙州眼婆

乃堅起拳州聞乃作頌送云當機觀面提觀面當機疾報
你凌行婆哭聲何得失婆吞云哭聲師已曉已曉復誰知
當時摩竭令幾喪目前機

佛鑑勸云淨孟南泉趙州三人老將一人埋兵掉闔一
人坐籌帷幄一人陷虎之機埋兵掉闔堪作踏百先鋒
坐籌帷幄堪作中軍招討陷虎之機堪作殿後將軍澄
一禪客只解傳言送語這邊那邊漏泄兵機教這三箇
老漢布長蛇陣圍却凌行婆垂奈婆字有出身一路走
到無生國裏諸人即今要見婆字也無若見得不捺紅
粉也風流其或未然諸人明日各添一歲
凌行婆來參長髯髯云憶得在絳州時事麼婆云非師不
委髯云多虛少實在婆云有甚諱題髯云念你是女人故

你拄杖婆云某甲終不見尊宿過髯云老僧過在甚處婆
云和尚無過婆豈有過耶髯云無過底人作麼生婆堅起
拳云與麼總成顛倒髯云實無諱處

佛鑑勸云長髯口甜婆字心切口甜則言中有響心切
則向裏藏鋒直饒心口相應未免傍觀者哂

趙州諡禪師因五臺山下有一婆子接待凡有僧問臺山
路向甚處去婆云驀直去僧纔行三五步婆云好箇師僧
又恁麼去後有僧舉似師師云待我去為勘過這婆子明
日師便去亦如是問婆亦如是對師歸乃陞堂為眾云臺
山婆子我為勘破了也

玄覺云前來僧也與麼問答後來趙州也與麼問答且
道甚處是勘破處又云非唯被趙州勘破亦被這僧勘

破 琅琊覺云大小趙州去這婆子手裏喪身失命雖
然如是錯會者多 大馮詰云天下衲僧只知問路老
婆要且不知脚下泥深若非趙州老人爭顯汗馬功高
禾山方云一人從苗辨地一人臨崖不悚諸人要識趙
州麼良久云開市裏虎

慈明圓頌云趙州勘破婆子葉落便合知秋天下幾多
禪客五湖四海悠悠心 黃龍南云傑出叢林是趙州老
婆勘破有來由而今四海清如鏡行人莫與路為辭
淨照臻云趙州勘破老婆禪語默分明在目前近日五
湖參學者剛於歧路走如煙 少林通云趙州勘破語
難過無限平人走似梭日暮臺山空寂寂至今猶未絕
諸訛 雲蓋昌云臺山路上老婆禪慕道教好進前

賴得趙州親勘破從茲四海路平然

趙州問一婆子甚麼處去云偷趙州筭去師云勿心遇趙州
又作麼生婆子便與師一掌師休去

雪竇顯云好掌更下兩掌也無勘處

五祖演云趙州

休去不知衆中作麼生商量白雲也要露箇消息貴要
衆人共知婆子雖行正令一生不了趙州被打兩掌齧
斷牙關婆子可謂去路一身輕似葉趙州高名千古重
如山

野軒傳頌云趙州筭被婆偷遭擗如何肯便休今出手
時須出手得抽頭處且抽頭 海印信云彎弓直勢射
難當陷虎之機理最長雖是貪他一粒米誰知失却半
年糧 地藏恩云趙州老提箇賊當面勘渠返遭一擗

賊不成罪歸已天下衲僧知幾幾無盡居士云趙州
 挨拶老婆時迦葉難陀盡皺眉却被老婆揮一掌從來
 多事落便宜佛鑑勸云從來柔弱勝剛強捉賊分明
 已見賊當下被他揮一掌猶如痲子喫生薑
 趙州因尼問如何是密意師於尼腕上揮一搥尼云和
 尚猶有這箇在師云你猶有這箇在
 五祖演云此尼若是箇人但向他道也放和尚不得
 趙州因一婆子問婆是五障之身如何免得師云願一切
 人生天願婆婆永沉苦海
 趙州因行路次見一婆子問和尚住在甚處師云趙州
 東院西院無語師歸舉向僧云你道使那箇西字一僧云
 東西字一僧云依樓字師云汝兩人總作得蓋鐵判官僧

天皇道五法
 嗣

茶山惟儼
 嗣法

云和尚為甚處任麼道師云為汝總識字
 法燈欽別眾僧云已知去處
 趙州因有一婆子日晚入院師云作甚處婆云寄宿師云
 這裏是甚處所在婆呵呵大笑而去
 龍潭信禪師尼眾問如何得為僧去師云作尼來多少時
 也尼云還有為僧時也無師云汝即今是甚處尼云現是
 尼身何得不識師云誰識汝
 雲巖禪師問一尼云汝翁在不云在師云年多少云年
 八十師云汝有箇翁不年八十汝還知不云莫是恁麼來
 者麻師云猶是兒子
 洞山云直是不與麼來者亦是兒孫
 臨濟玄禪師往鳳林路逢一婆子問師甚處去師云鳳

類聚

五十一

南泉普願法嗣

百丈海下
長慶大安法嗣

林去渡云恰值鳳林不在師云甚麼處去婆便行師召婆
婆回首師云誰道不在婆祖師家錄作
子胡蹤禪師問劉鐵磨云父響劉鐵磨莫便是不云不敢
師云左轉右轉云和尚莫顛倒師便打
佛鑑勸云子胡棒頭有眼只為權柄在手劉鐵磨皮下
有血饒他竿木隨身雖然柔弱勝剛強且要話在
鄭十三娘年十二歲時隨師姑到瀉山纔禮拜起瀉山問
這箇師姑甚麼處住姑云南臺江邊住瀉便唱出又問背
後老婆甚麼處住十三娘放身近前叉手立山再問十三娘
云早箇呈似和尚了也瀉云去纔下到法堂上師姑云十
三娘尋常道我會禪口似劍利今日被大師問著總無語
十三娘云苦哉苦哉作這箇眼目也道我行脚脫取衲衣

德山宣鑑法嗣

來與十三娘著娘後舉似羅山云祇如十三娘參見瀉山
德麼祇對還得平穩也無羅云也不得無過娘云過在甚
麼處羅乃叱之娘云錦上更添花
巖頭叢禪師因沙汰後於鄂渚湖邊作渡子兩岸各掛一
牌板有人過渡打板一下師云阿誰或云要過那邊師乃
舞棹迎之一日因一婆子抱一孩兒來乃問呈禱舞棹即
不問且道婆手中兒甚麼得來師以棹便打婆子云婆生
七子六箇不遇知音只這一箇也不消得便拋向水中
琅琊覺云欺敵者亡 木瀉智云巖頭業在其中只得
通身泥水婆子雖有丈夫手段也是家醜外揚
大瀉詰頌云親兒棄了更無親撒手歸家罷問津呈禱
舞棹波中客休向江頭覓渡人 上方益云舞棹呈禱

南泉普願

長慶大安

歸京智常
禪師法嗣
高安大愚
和尚筠列
末山尼了焚
傳灯十一卷

古渡頭婆婆相見問來由何人拚得親生子拋向江心
更不取月庵果云千尺絲綸世可猜釣頭多是得黃
能自從釣得錦鱗後洗盡渠儂滿面埃

譚空禪師因有一尼要開堂師云你有五障不用開堂尼
云龍女成佛也有五障師云龍女現十八變你試變看尼
云不是野狐精變箇甚麼師便打

鎮州牧主後聞云和尚在杖折那將此見解擬欲為人
翠巖芝云直道尼具眼麼只擔得斷貴索直作麼生會
末山尼了然禪師因灌溪閑和尚到先云若相當即住不

然則推倒禪牀乃入堂內師遣侍者問上座為遊山來為
佛法來閑云為佛法來師乃陞座閑上參師問上座今日
離甚處云離路口師云何不蓋却閑無對始禮拜問如何

是末山師云不露頂云如何是末山主師云非男女相閑
乃喝云何不變去師云不是神不是鬼變箇甚麼閑於是
伏膺作園頭三載

禾山於閑無對處代云爭得到這裏

保福發禪師與甘長老相看鄭十三娘纔坐定師乃問承
聞十三娘子參見馮山是不云是師云馮山遷化向其麼
處去娘起身偏牀而立甘云閑時說禪口似懸河何不道
取娘云鼓這兩片皮堪作甚麼甘云小鼓這兩片皮又作
麼生娘云合取狗口

南堂靜頌云馮山遷化絕音容趯起眉毛何處去十三
娘子側身時放出金毛獅子子

保福因尼來參師云阿誰侍者云覺師姑師云既是覺師

姑用來作廢危云仁義道中即不無師自別云和尚是其
廢心行

金陵俞道婆市油資食為業嘗參琅琊起禪師師以臨濟無
位真人話示之。一日聞巧者唱蓮華樂云不因柳教傳書
信尙緣得到洞庭山忽然大悟以食盤投地夫傍睨云你顛
取婆掌云非汝境界往見琅琊瑯琊之問云那箇是無位
真人婆云有一無位真人六臂三頭努力噴一壁華山分
兩路萬年流水不知春是後九有僧至則云兒兒僧擬議
即掩門

慈明婆近寺而居人莫之測慈明乘閑必至彼一日當參
粥罷久之不聞搥鼓揚岐為監寺問行者今日當參何不
擊鼓云和尚出未歸岐逕往婆處見慈明執麈婆者粥岐

云今日當參大眾久待何以不歸明云你下得一轉語即
歸下不得各自東西岐以笠蓋頭行數步明大喜遂歸
雪竇顯禪師到曾學士處坐次曾問曾與清長老商量趙
州勘婆話端的有勘破處廢師云清長老道箇甚廢曾云
又與廢去也師云清長老且放過一著學士還知天下衲
僧出這婆子緒續不得廢曾云這裏別有箇道處趙州若
不勘破婆子一生受屈師云勘破了也

秦國太夫人常看經因問開善謙禪師大慧和尚尋常如
何教之參禪師云令人屏去雜事唯看僧問趙州狗子還
有佛性也無州云無又僧問雲門如何是佛門云乾屎橛
但一切時一切處頻頻提撕看以悟為則國太欲辦此事
宜較看經專一體究始得國太依教未月餘俄有省作偈

云逐日看經文如逢舊識人勿言頻有礙一舉一回新
 婆子入趙州僧堂見殿
 尼至俱胝處見庵
 婆子燒庵見庵
 婆子請投子下見醫
 靈樹因尼送瓷鉢鉢
 尼大德入奉天設齋鉢
 麻谷問婆子徑山路鉢
 靈照女子洗菜親
 明教訪異女子親
 瀉山問劉鐵磨親
 僧訪葉胡逢住庵婆子見庵

婆子送錢請木隋轉藏經
 尼無盡藏問木祖經義經
 廣德云女子未嫁名
 田祖訪老比丘尼鉢
 婆子問臨濟太無厭鉢
 閩帥夫人送衣與長慶鉢
 麻谷入婆店喫茶鉢
 尼問趙州離却說處見
 臨濟問平田婆子路鹿
 德山逢賣餅婆子鉢

行童

五祖大師初在蘄州西山栽松遇四祖告云吾欲傳法與
 汝汝已年邁汝若再來吾尚遲汝師諾遂往周氏家女托
 生因拋濁港中神物護持至七歲為童子四祖出山路次
 逢之見其骨相奇秀異乎常童乃問云子何姓耶師云姓
 即有非常性祖云是何姓師云佛性祖云汝無姓耶師云
 性空故祖默識之攜歸出家後付衣法居黃梅東山
 天童覺頌云黃梅果熟白藕花開問唯佛性體異凡胎
 衣傳南嶺人將去松老西山我再來兩借皮囊成底事
 一壺風月湛無埃草堂清云無父無兄絕是非江心
 誰辨逆流時西山得法東山隱此事只教能者知佛
 國白云垂垂白髮下青山七載歸來換舊顏人却少年

松已老是非從此落人間。無為子云栽松何老傳衣
何少前身後身。夢兩覺白藕花開峰頂頭。明月千年
冷相照。

丹霞然禪師因去看馬祖路逢一老人與一童子師問公
住何處老人云上是天下是地師云忽遇天崩地陷又作
麼生老人云蒼天蒼天童子嘘一聲師云非父不生其子
老人便與童子入山去。

佛鑑勤云大小丹霞鼻孔却被牧牛童子穿却也。大
滿智云丹霞平生到處撞著聲頭。不覺性命落在路行
人手裏當時見他入山去。何不道見恁恁恁其恁自壞
若下得這箇語時。便能一切不疑。
丹霞在石頭為行者時。隨眾執爨役。凡三年。石頭一日告

象云來日剗佛殿前草。次日木眾各備鋤鏝。剗草師獨以
水洗頭。胡跪石頭前。頭乃微笑。即與落髮。又為說戒師掩
耳而去。

丁行者一日看性空和尚空打一棒云。瞎却汝本來眼也。
者云。非但今日。古人亦行此。令空云。誰向汝道。古今者拂
袖出去。空云。青天白日。有迷路人者。云。莫要指赤。空便
打者云。莫瞎却人眼。好空云。瞎却俗人眼。有甚過。

佛鑑勤云。性空雖行瞎棒。棒打著丁行。雖明古今。皮
下無血。大滿智云。性空瞎棒打。非但瞎却這行者
眼。亦乃瞎却一切人眼。遠知有這箇說話。麼拈拄杖卓
一下。

甘執真行者。常接待。凡有僧問行者。接待不易者。云。譬如餒

明安云也知行者常行此路丹霞溥別云來年與行者買一領直裰琅瑯覺云快把飯來白雲端云大眾琅瑯有不犯之手雖然如是自雲即不然譬如餒驢餓馬願行者長似今日

俱胝禪師九有詰問唯舉一指後有一童子因外人問和尚說何法要童子亦豎起一指師聞遂以刃斷其指童子負痛啼哭而去師召之童子回首師却豎起指童子忽然領悟

昔有行者隨法師入佛殿行者向佛吐唾法師云行者少去就何以唾佛者云將無佛處來與其申唾法師無對馮山云仁者却不仁者不仁者却仁者仰山代法師

但唾行者又云待他有語却向他道還我無行者處來昔有老宿畜一童子並不知軌則有一行脚僧到乃教童子禮儀晚間見老宿從外歸遂去問訊老宿恠訝遂問阿誰教你童子云堂中某上座宿喚其僧來問上座傍家行脚是甚麼心行這童子養來二三年幸自可憐生誰教上座教壞伊快裝束起去黃昏雨淋淋地被趕出

法眼云古人恁麼顯露此子家風且道意在於何

趙州詵禪師問行者從甚麼處來者云北院來師云那院何似這院者無對有僧在傍邊立師令代行者語僧代云從那院來師笑之師令文遠代遠云行者還是不取師語話

趙州聞俗行者勤僧云我有十貫錢若有父下得一轉語

長慶大安
嗣法

即捨此錢前後有入下語並不契師遂往行者家者云若
下得一轉語即捨其錢師戴笠子便行
琅琊覺云武帝求僊不得僊王喬端坐却昇天
茱萸山禪師有行者來參師云曾去看趙州麼云和尚敢
道不師云非但茱萸一切人道不得云和尚放某甲過師
云這裏從前不通人情云要且慈悲心在師便打云醒後
來為汝
石霜善禪師因洞山問凡前一童子甚是了事如今不見
向甚處去也師云火燄上洎不得却歸清涼世界去也
大隋真禪師一日有一行者領衆到師問參得底人喚東
作甚麼云不可喚作東師咄云是驢漢又喚作甚麼行者
無語衆皆散之

襄州閩南道常禪巾閩南道吾和尚法嗣白馬曇興禪師法嗣

晉州兩住
山真者祿
布之
傳灯十一卷

霍山通禪師因行者問如何是佛法大意師乃禮拜行者
云和尚為甚麼禮俗人師云汝不見道尊重弟子
雪峰存禪師僧問牧童能歌能舞時如何師便下繩牀作
舞云沙云這老漢脚跟未著地在師云予又作麼生沙乃
撫掌三下
卧龍禪師僧問去却僕從便請相見師云取上眉毛看云
不與麼時如何師云山北去也
圓悟勤云擊石火中閃電光裏有權有實有卷有舒不
妨俊快要自黏皮著骨若是蔣山則不然忽有又問去
却僕從請師相見只向道喫茶去
新建禪師不度小師有僧問和尚年老何不畜一童子待
奉師云有瞽聵者為吾討來

真反衣乙

五七

洞山良价
嗣法

神山密禪師有行者問生死事乞師一言師云汝何時生
死去來云某申不會請師說師云不會須死一場去
白水仁禪師因洪州西山衆行者來禮拜問至自不為
別事乞師指示師云汝諸人求指示耶云是師云教我季
付阿誰

鏡清慈禪師因僧引一童子到云此兒子常愛問僧佛法
請和尚驗看師乃令點茶童子點茶來師喫了過盃與之
童子擬接師却縮手云還道得麼子云問將來從容僧問
此童子見解如何師云我是一生兩生持戒僧

法眼於問將來更別云和尚更喫茶不
鏡清住庵時有一行者至徐徐近繩牀取拂子提起問某
甲定喚這箇作拂子庵主喚作甚麻師云不可更安名云

字也行者乃擲却拂子云著甚死急

明招代云敢死喘氣

葉縣首禪師僧問雪山童子捨身為求諸行此行如何師
云掉臂街頭走仰面看青天云恁麼則迷人尋著向城路
也師云此人入地獄萬劫出應難

龍華照禪師僧問草童能歌舞未審今時還有無師下座
作舞云沙彌會麼云不會師云山僧躡曲去也不會
有僧與一童子上經了令持經著函內童子云某甲念底

著向那裏僧無語

法燈欽代云汝念甚麼經

忠國師摩童子頂覲辭
脇尊者作童子時眼門
行者問大珠即心即佛
行者問霍山佛法大意
見佛
見門
法門

雪峰存
嗣法
侍灯廿四

均提童子送無著藍門

甘贄見靈峰來閉門戶門

法眼問童子翁名觀門

明上座趨盧行者觀觀門

巖頭在甘贄家把針觀觀門

十七祖問童子風鈴觀門

忠國師問童子草觀門

甘贄入南泉設粥見齋觀門

禪林類聚卷第九

甘贄問僧滿山西來意見祖

木祖在黃梅書偈傳衣觀觀門

甘贄入南泉齋僧首觀門

十八祖童時見十七祖觀觀門

童子開手獻珠見珍觀門

睦州喚童子取斧頭見觀門

古寺行者盛粥觀觀門

泰興縣禪林禪寺住持嗣祖比丘法宗施中統鈔壹錠

孤山禪寺住持嗣祖比丘法涇施中統鈔壹錠

