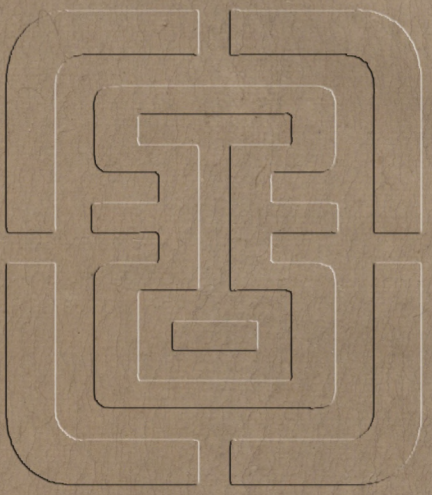




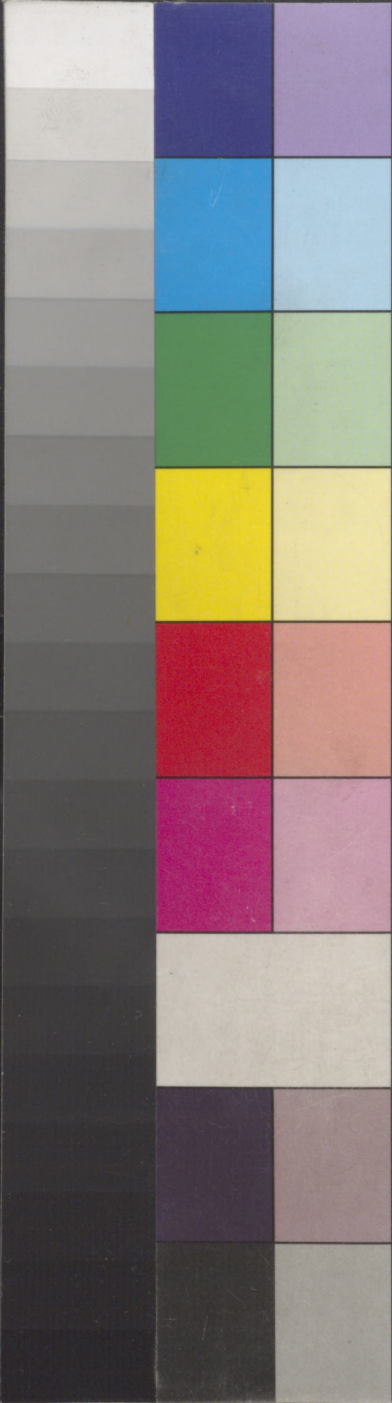
856



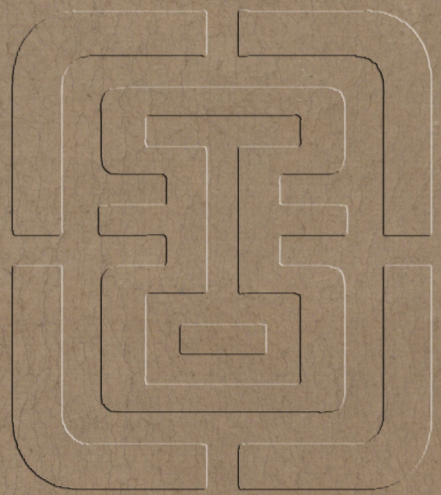
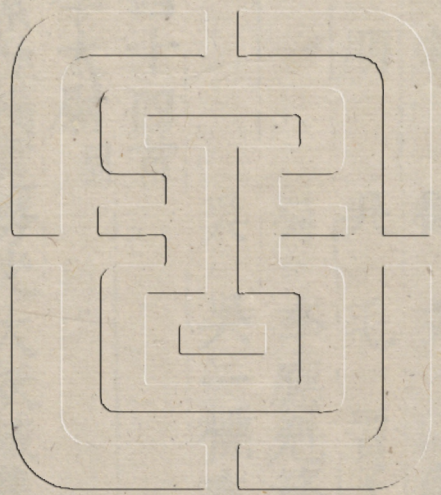
丹  
淵  
集  
  
四

Centimetres  
**TIFFEN** Color Control Patches  
© The Tiffen Company, 2007

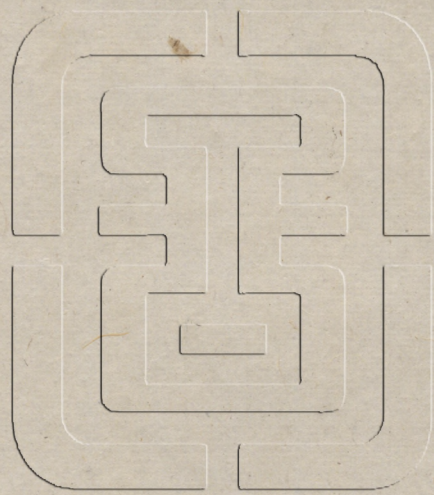
Blue      Cyan      Green      Yellow      Red      Magenta      White      3/Color      Black











陳眉公先生訂正丹淵集卷十三

宋 蜀 文 同與可 撰

明 吳 毛 晉子晉

蜀 李應魁務滋同叅

吳 吳一標建先

詩四十四首

李太尉

昏雲翳紫極  
電勢光大妖  
威集凶冀  
忍穢實  
中賴姦鋒  
日增剡  
誰汝觸  
取害驕  
根愈自固所



植利孱昧容容彼群輔竄伏皆鼠輩側視况未  
敢肯復形嘆慨太尉漢中士氣引八極外岌然  
處大麓天下聳風采自開煮餅禍賊意已莫快  
移書瀝憤膽語激益睚眦罹冤卒用此數與六  
九會基茲被沈酷燹免乃天貸高忠揭萬古宇  
宙莫能載垂晶耀簡策糞土視廣戒歸來葵埔  
境祠冢茲儼在宏垣敞深豁巨木森晻曖神靈  
皎如日過者知再拜同愚忝郡寄公里曰境內  
心期款舉像所顧官有礙精衷託明酌舉手向

東酬

趙壹

壹也本西縣狀自徒磊砢其才固難得行有所  
不可世人詎能掩而爾輒自我旣慾焉得剛所  
守實未果抵罪當至死其中遂水火一爲人所  
活上賦何瑣瑣爲文好譏罵惡吻事掀簸逢陟  
與規董次第滋爾禍無成困鄉里倔僵老愈叵  
何煩遣相視器識自么麼余因守漢中作詩揭  
墓左勸君莫學壹學壹終坎軻



張騫冢祠 一日災冢

中梁山麓漢水濱路側有墓高嶙峋叢祠蒼蔚  
蔽野霧榜曰博整侯之神當年寶幣走絕域此  
日鷄豚邀小民君不見武帝甘心事遠略靡壞  
財力由斯人

駱谷

高峯偃塞雲崔嵬層崖巨壑長峽開龍蛇縱橫  
虎豹亂古棧朽裂埋深苔行人側足恐懼過飛  
鳥歛翅哀鳴回君不見德宗注意用姦慝大駕

從此蒼黃來

慈濟院雙楠

雙楠高聳綠氤氳密葉長柯蔭四鄰佛現實幢  
經幾劫天開雲帳待何人護持必有諸賢聖觸  
犯寧無惡鬼神付囑寺僧常灑掃莫令向下有  
纖塵

觀音院怪松

恠松屢見無如此每度來觀說向僧若遇風雷  
宜守護恐生頭角便飛騰秋聲遶殿隨齋磬夜



影侵廊對佛燈韋偃畢宏今不在欲求人盡有  
誰能

江原張景通善頌堂

庭前雲蓋碧巉崑堂上先生雪滿髯說藥客來  
聊下榻謁齋僧去便垂簾種時法好花難謝買  
處錢多石易添子舍光榮身壯健只將香火事  
華嚴

雲蓋堂  
下石銘

夏夕

池館蕭然夜欲分滿林蟲鳥寂無聞風吹松子

下如雨月照荷花繁若雲泉作小灘聲浙瀝筍  
成新竹氣氤氳清陰正覆吟詩石更引高梧拂  
練裙

寄宇文公南

自文州曲  
水令棄官

彭澤長謠便歸去君離曲水亦其徒一官何藉  
五斗米二子况皆千里駒懶對俗人常答颯厭  
聞時事但盧胡從來綿竹多賢者唯是楊雄識  
壯夫

北禪龍井



丹滄集 卷之三  
城北神龍去幾年近日人言歸舊止澄潭沈沈  
不可近百步之外毛骨起今年與元輒愆雨衆  
懇問龍求滴水香煙纔上雲滿空一夜滂沱遍  
千里

送潘司理秘校二首

已自多時賦式微五峯佳景夢長飛四年遠地  
爲官去萬里高堂喜客歸下馬便呈新授敕開  
箱爭認舊縫衣鄉人覓次來相賀蓴菜鱸魚三  
軟肥

又五言

曲棧繞斜谷鉤欄天際分吟鞭搖嶺月倦枕拂  
溪雲好景不關俗新詩皆屬君西南有歸客一  
一幸相聞

收復河湟故地

亞兒峽西山已磨馱金輦帛無斷群河湟故疆  
盡收復解辦厥角歸如雲堂中玉帶賜丞相隴  
外金節酬將軍唐兵萬里若日月請作古今人  
未聞



丹湖集 卷十三 五  
自斜谷第一偃泝舟上觀石門兩岸奇  
峯最爲佳絕

北風吹雲落寒水逆波刺船行五里層巒夾空  
抱叢石萬劔側春翠烟起草木枝葉自殊別禽  
蟲羽毛亦奇詭安得鷄冠數稜田便可誅茅此  
居止

宿斗山奉真宮

山形如斗勢坡陀魁枕杓攜萬尺高近世無人  
知火棗當年有客得蟠桃靈蟾尚隱凝瓊髓神

鶴常歸隨玉毛一夜杉松響天籟滿空疑是奏  
雲璈

晴望漢川

城頭看雨霽天地若新浴晚空變雲霞秋意著  
草木四時易遷改萬事苦迫促舊山何日歸三  
徑有松菊

清景堂

公外捐塵慮閑中見物情蕉花紅炬密竹節粉  
環輕鷺泊簾鉤語蜂尋筆架鳴靜能知此趣吃



丹淵集 卷十三  
吃笑勞生

梁山大雪

嚴風吹屋鳴向曉尤凜冽應從北山上一夜吹  
猛雪幽人不能飲身體冷如鐵空向龍具中苦  
吟聲不絕

寄夏文州左藏佾二首

翩翩貴公子佳譽本能文  
大第辭京輦高旌擁塞雲  
勸農唐刺史養士漢將軍  
莫刻和戎誓言朝廷立功勳

其二

寄語文川守謀邊想甚勞  
封疆通鳥鼠種落雜猿猴  
甲馬廉頗少詩書却穀高  
當須辦乃事不用恥弓刀

狗溪迎湫祈雨輒應

夏雨渴久矣秋苗憂槁然  
至誠通祝版靈既逐香煙  
桐被應無訟困倉定有年  
曹公三大堰一夜滿民田

晚興



東坡集 卷十三 七  
衆吏晚已散西園常訪尋覆碁苔閣靜行樂草  
橋深草色晴承屐松陰密灑襟山竄欲重賦倚  
竹聽清音

嘉川道中寄周正孺

草木春深後山川雨過時清佳常滿目衰倦敢  
忘詩好尚舊若此飄零今比誰爭如畫堂上日  
日聽新詞

還李中舍札奉使集

奉使道中詩百首古人遺落盡冥搜自憐吳蜀

佳山水一夜燈前得遍遊

雪後寄景孺提刑時按洋川

雲陰低重雪花繁夾道歡譚引使軒何處郵亭  
鍊佳句絲毫揮罷索清鐔

寄永興吳龍圖給事二十首

高春鈴下索焚香鏤管紋牋發絲章應在後園  
涼榭裏玄霜仙帽紫霓裳

其二

見山樓迥倚晴虛看展終南百幅圖聞說二林



丹淵集 卷十三  
尤勝絕想公高興在香爐

公有別集在爐山

其三

土風豪盛古長安誰謂元侯臥治難使客不來  
公事少一牀蕪篔簹石林寒

不飲自嘲

能詩何水曹眼不識孟鑑而我豈解吟亦得不  
飲名持此以立世可笑實浪生

寄紀禪師

自笑塵中游宦客長輸林下坐禪僧水田百畝

一區宅歸老城南何日能

中梁山寺

四絕

臺殿曖曖山蕉蕘雲霞鮮明天沈寥側身下望  
厭塵世安得羽翼凌九霄

其二

煙巒彩翠霜林紅層樓複閣雲霧中襟懷太爽  
睡不得一夜滿山鈴鐸風

其三

群峯南北爭嵯峨如瀉大壑翻衆波愛之欲把



入圖畫世無好手將柰何

其四

上方梯磴繞崑頭誰就孤高更起樓直望漢江  
三百里一條如線下洋州

仙人二首

身著青羅緋衣裙口誦白羽黑翻文半空欲下  
復不下回首翩然歸五雲

又

頭梳三角髻餘髮散垂腰時伴秦樓女月明吹

紫簫

山堂前庭有奇石數種其狀皆與物形相  
類在此久矣自余始名而詩之

鸚鵡石

靜立身微聳驚窺首略回何人將至此應自隴  
山來

栢枝石

紫蘚裝花帽紅藤纏臂幘被誰留斷拍長舞不  
教休



後視石

巨尾蟠深草豐毛覆古苔雕欄臨綺席長欲上

香臺

崑崙石

兩漬身如滌苔侵面若藍問時都不語應是憶

扶南

羅剎石

洗濯形容露剎桃口眼通試教常點檢每夜定

飛空

珊瑚石

海底初生處扶疎苦未全幾時隨鐵網流落漢

江邊

病眼

病眼每至午其視何眈眈安得張中書就欲求

古方

吾友務深有嘆琴之什運使子駿荅之

佳童務深亦使余繼作

白水滿方湖山中好秋色逋翁促瑤軫來坐湖



水側臨風起高調此興浩無極波靜敢游鱗雲  
空矯飛翼蕭條變林野萬籟一以息且莫緩商  
絃令人滄橫臆

丹淵集卷十三

陳眉公先生訂正丹淵集卷十四

宋

蜀

文

同與可撰

郊望指會明

吳

毛

晉子晉

天帶結書

蜀

李應魁務滋同叅

小軒萬象

吳

吳一標建先

植寒詩四十九首

亭山貝子駿運使八詠堂

八首

土壘山寶峯亭

嘉陵抱江回平行出橫澁中間築雄壘獨據兩



丹游集 卷十四  
川會行臺敞巖府磊砢北城外潭潭走群楹直  
上巒嶺背危墻繚空闊飛閣入茫昧上有寶峯  
亭仰見白雲內岩巖占孤絕不與萬山對層欄  
動寥廓曲檻枕闌闔主人從籃輦晚興在公退  
心掩萬象遠目引入極大鈎簾拂坐榻隱几緩  
衣帶詩書挾關鍵筆視產珠貝是時衆吏去不  
敢呈計會雖然彼郡邑原本窮利害自取金穀  
饒無煩米鹽碎此地寄清襟歲書從屢最

刺骨公桐軒信五代賦兼卷十四

晴影滿空壁晨曦上清軒庭下雙高桐枝葉蔚  
以繁種者意自遠豈益群木論謂可絙朱絲中  
有雅韻仔成之在誰手但爲培霜根須知治世  
音盡付於此孫

栢軒

沈沈敞幽軒聳聳列寒栢清音納牕戶爽氣逼  
枕席主人重端勁坐若對佳客時復下撫摩破  
蘚交履跡此意乃如是來者當愛惜大厦須良  
材相期早千尺



竹軒

此景絕可愛叢筠挺修竿侵簾復映幌翠影何  
擅纈霜威忌晚秀雨氣矜晴寒每向極靜時幽  
禽發清彈自無車馬塵飛來泊琅玕宜遣老鈴  
下日日申平安

李衛公言北地童子寺有好竹其綱維令人每日報竹平安

巽堂

華堂聳巖臺地勢側隨水高臨巽宮上其取名  
以是峩峩寶峯頂日影正辰已繚棧入雲林詰  
屈如篆字輕霏牙虧蔽亂樾紛間厠賓來獲清

歡吏散生野思靜見萬物本一一齊於此體道  
以行權端居得深旨

山齋

職事凡少休餘復不經眼幽齋設橫榻盡日對  
層巘遙懷寄浩蕩靜想縈巉崕松雨潤書窗竹  
風吹酒盞榮各付傲兀勝事入清簡雖有舊林  
泉何須嗟去晚

閑菴亭

靜宇占幽深是中何所有軒牕極清潔硯席羅



丹淵集 卷十四  
左右公餘每休此俗客曾不受六尺局脚床解  
帶就橫肘掃除閑景物健筆當大帚敢問公許  
年得詩凡幾首

會景亭

誰茲敞高亭磴道繞千蹋江山接平遠百里俱  
會合人間最佳景牕戶供遠納煙雲互蔽虧蟲  
鳥相應答吟牋摘奇勝畫筆寫紛雜安得日從  
公短屐手自蠟

呈李堅甫中舍

杞

往年曾憶過長安短紙書名詣門下君時延我  
坐終日洒掃東軒留着畫橫圖巨軸不知數但  
見匣中時一把甲猶未竟乙復作門類著番開  
滿架使人歎羨不能已只恨有門歸隔夜歸來  
兀坐想精絕念此榮觀若爲謝就中寒林兩大  
幅此物世間誰敢價倏然一別十五載常向人  
前盛誇詫因君奉使臨敝邑見先問此餘不暇  
君能爲我再講說座上不容人俗話如君所蓄  
更誰有有亦未能無笑罵况君累世盡清職摹



本敢來前弄詐君今還省正擢用異日須求作  
鄰舍我巾曳屨日相謁更欲重煩開幾把待尋  
前輩用心處歎曲應須頻假借每厨閱訖當便  
還不敢奉欺言羽化

采芡

通判盧微之携種  
種之次年大盛

芡盤團團開碧輪城東塚中如疊鱗漢南父老  
舊不識日日岸上多少人駢頭鬢鬆露秋熟綠  
刺紅鍼割寒玉提籠當筵破紫苞老蚌一開珠  
一掬吹臺北下疑祥池圃田東邊僕射陂如今

兩處盡堙沒異日此地名應馳物貴新成味尤  
美可惜飄零還入水料得明年轉更多一匝清  
波流子子

峯鐵峽

東風吹空力何短三月隴山全未煖文法姦酋  
引騎兵飛隨銀鶻弓刀滿霜矛雪甲寒如水候  
卒何由知首尾君不見峰鐵峽頭雲色死一過  
蕭然五十里

周思道如詔亭



繁上先生教子時義方題榜貼亭楣當年此地  
開師席今日其言入制詞鄉里共傳爲盛事鬼  
神相助使前知後人若續成都記第一詳書不  
可遺

陵井喻氏歲寒山居

蕨平處士居山日手種青松一萬根歲月漸深  
枝盡偃雪霜雖厚葉仍繁本營勝槩逃軒冕更  
結清風遺子孫寄語後人須愛護莫教空有今  
名存

提刑司勳示及暝禽圖作詩詠之

朱華盛發穿疎竹寒枿齊枯徧野機大雪蔽天  
方亂下衆禽爭地各相依非公好事誰能得此  
畫如今自己稀試待精明挂軒壁定開群眼一  
時飛

北齋雨後

小庭幽圃絕清佳愛此常教放吏衙雨後雙禽  
來占竹秋深一蝶下尋花喚人掃壁開吳畫留  
客臨軒試越茶野興漸多公事少宛如當日在



丹淵集 卷之四  
山家

北城樓上

滿目望不極城樓當最高地形連楚闕山勢入  
秦豪平外斜通路深中遠認褒圖經何壯觀故  
事有蕭曹

晴登北城

積雨已逾月久妨於此行雲山勞夢想風日幸  
晴明常愛往來處盡皆苔蘚生一壕新草木強  
半不知名

寒食書事感懷

寥寥官舍靜於僧雖有園亭亦倦登桃花花陰  
流似水圖書滋味冷如冰坐觀棨戟慙無狀歸  
掃松楸恨未能得報君恩便休去虞卿前日本  
擔登

送李堅甫中舍奉使還闕

自洮西  
又入蜀

曾歌出塞愁又遣使西州去國星辰動還家歲  
月流褒斜新路晚鄠杜故園秋歸對延和殿從  
容問講求



漢中城樓二首

解帶綬幽憂登城復上樓斷煙橫污水孤鷺入  
洋州浩蕩成遙望淒涼起暮愁山中自有桂何  
事此淹留

其二

蘚徑踏層斑高林古本間鴈隨平楚遠雲共太  
虛閑晚靄昏斜谷晴陽露斗山將身就清曠名  
路爾何顏

凝雲榭晚興

晚策倚危榭群峯天際橫雲陰下斜谷雨勢落  
襄城遠渡孤煙起前村夕照明遙懷寄新月又  
見一稜生

山堂偶書

幾日無公事山堂興頗清和詩防積壓丸藥趁  
清明斲石新稜出澆蔬晚甲生此皆忙外得低  
首笑塵纓

清閣

治庭區紆紛齋閣簡應接身閑熹枕簟慮靜厭



圖牒孤芳媚深叢幽呀出密葉物理茲領會真境知可躡

靜庵

問此初誰築經營羨爾能依深還巨木就蔭覆高藤坐與境同寂來無人可憎一床黃臥具茂灌本如僧

忘憂堂

磴道循城近垣墻占地幽軒窓誰指畫硯席我優游不許簿書到恐爲圖史羞此心元自適何

處欲忘憂

夏日官舍

省事公多暇虛心景更長捨書無可樂就枕不能忘短葛沾肌薄寒泉沃肺涼何當逢靖節相與話羲皇

寄成都趙資政

纔承寵詔聯公鼎便謁除書別帝闈萬口一詞歌盛德四年三度福遐藩已爲魁壘無雙士更入摩訶不二門應笑臨邛病瘡客最先參見在



江原

急雨正新霖林端明晚霞松亭臨曠絕竹逕入  
欹斜花落留深草泉生上淺沙稚圭貧亦樂一  
部奏池蛙

金影軒

開軒俯清溪正在修篁內霜筠抱水節爽氣常  
四會主人厭俗客日與此君對月上寒影來滿  
襟搖瑣碎

忽憶故園修竹因作此詩

故園脩竹遶東溪占水侵沙一萬枝我走宦途  
休未得此君應是怪歸遲

寄景孺提刑時按武興

夾欄虛棧武興西使騎翩翩晚夕馳想過飛仙  
須下馬此中佳景入吟詩

子駿遊沙溪洞

聞有沙溪洞公將柅使輪還如探禹穴應見避  
秦人石繖形容古琳房氣象春若逢丹輦客問



取虎文巾

送郭榮叔秀才應武舉

愛君才辯吐如傾  
圓直橫斜善講兵  
休弄向時閑筆硯  
破蠻征虜是功名

乞畫鴈寄涇州母使君

寒影亂翻秦嶺月  
晚行高處隴山雲  
回中有客能傳鴈  
異日從公乞一群

興元府園亭雜詠

甚美堂

潭潭棟宇盛宵宵  
軒窻闢高深與地稱  
可大張宴席府事如  
少休茲馬會佳客

武陵軒

水從前崑來轉入後溪去  
中間載酒下各到客  
前住醉後皆恍然  
再來無覓處

綠景亭

竹間有幽亭所宜惟暑飲  
層陰隔炎日四坐障  
綠錦過午不可留  
畢絺覺微凜

高神轉激湍亭



高輪轉深淵下瀉石蟾口臨之設軒檻清絕更  
無有愛此山中來應須坐良久

凝雲榭

朝雲南山吐暮雲北山翁來往高榭中留者頗  
堆積坐客如久之去須襟袖濕

照筠壇

積土削為壇險然在深竹中惟一詩石獨坐擁  
寒玉勿謂人少知此境不容俗

桂石堂

嘗聞陽朔山萬尺從地起孤峯立庭下此石無  
乃似愛爾常獨來一日須三四

四照亭

巒嶺附梁山汀洲隨漢水秋容上屏障左右二  
百里此景誰能論殘霞獨憑几

垂蘿逕

長蘿託高株晻暖救煙霧垂蔓已百尺更引欲  
何處願少放餘條恐傷君所附

盤雲塢



幾曲上層城盤盤次文石愛之有佳趣不倦紆  
晚策禽蟲應見疑日遇此狂客

北軒

天上之貴神所居皆在北有軒正相望慢恐取  
陰効余常過則趨不敢茲少息

棊軒

北城云最高上復有喬木垂蘿密如帳中乃營  
小屋時引方外人百憂銷一局

山堂

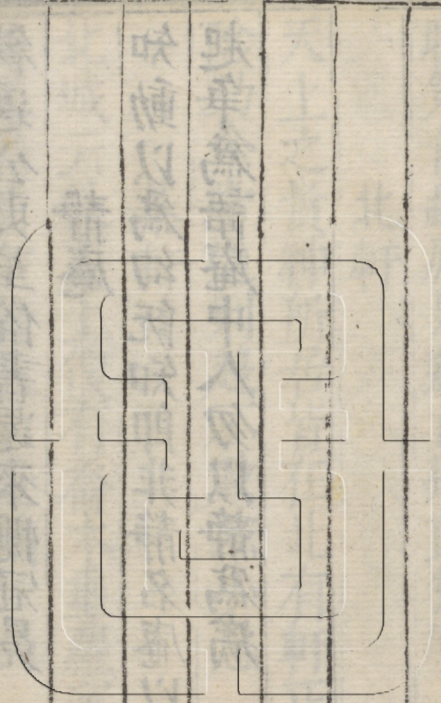
何以山名堂層石作崖巘余本崑穴士毋往不  
欲返公吏呈俗書還來愧冠冕

靜庵

知動以爲幻旣知卽非靜名庵以靜者無乃自  
起爭爲語庵中人勿以靜爲病



丹淵集卷十四終



陳眉公先生訂正丹淵集卷十五

宋蜀文同與可撰

明吳毛晉子晉

蜀李應魁務滋同叅

吳吳一標建先

詩六十三首

將赴洋州書東谷舊隱

晚客無一來獨步入東谷園林已成就此景頗不俗落落巖游松脩脩澗邊竹爽氣逼襟袖清



如新出浴寒泉激亂石磊磊激瓊玉荒溪漬餘  
潤滿地苔蘚綠珍禽靜相倚毛羽華且縵高下  
相和鳴不去若馴伏幽花雜紅紫點滴亂盈目  
坐久微風來時聞散餘馥往年讀書處宛爾舊  
茅屋雖然小破壞脩整可數木開門拂軒窗無  
限起蝙蝠縱橫列蟲網不免自掃撲壁間細書  
字多是親寫錄當時苦謀身如此用意毒于今  
三十年才抵羊髀熟一從入仕路行步每蹉跎  
所畏惟簡書其甘者藜菽中間何大幸致身在

天祿無狀陪俊游俛首常自慙連章乞外補得  
郡悉鄉曲雖名二千石敢自諱碌碌朝廷設新  
法布作天下福或慮多垢玩訓戒稍嚴肅刺史  
當是時能不爲驅督行之以中道勉副議者欲  
刻薄素所憎忍復用刑獄進身豈不願實懼有  
陰戮昨從漢中歸於此度炎燠親朋日相會分  
義愈敦篤便欲從之游投簪解朝服退自數年  
計伏臘殊未足還當武康去就養若雞鶩貧雖  
士之常於我何迫感簞瓢若自具尚可繼前躅



柰何食口衆不比回也獨東方千餘騎導從催  
我速行復登長途貌展心甚縮淵明豈俗士幸  
此有松菊

崔覲詩

大中時人

崔覲者高士梁州城固人讀書不求官但與耕  
稼親夫婦既已老左右無子孫一日召奴婢盡  
以田宅均俾之各爲業不用來相聞遂去隱南  
山雜跡麋鹿群約曰或過汝所給爲我陳有時  
攜其妻來至諸人門乃與具酒食嘯詠相歡欣

山南鄭餘慶辟之爲叅軍見趣使就職漫不知  
吏文已復許謝事但謂長者云補闕王直方本  
覲之比鄰文宗時上書召見蒙咨詢薦覲有高  
行用可追至淳詔授起居郎哀斜走蒲輪辭疾  
不肯至高風槩秋旻我昨過其縣裴回想芳塵  
訪問諸故老寂無祠與墳斯人文不競薄夫何  
由敦此縣漢唐時諸公揚清芬刻詩子堅廟來  
者期不泯

寄題閬州開元寺澤師竹軒



澤師種竹三十年竹成滿院生綠煙蒼龍子孫  
太繁盛分領眷屬來渭川藏風蓄雨陰殿壁不  
敢輒近寒森然香飛常入佛座上葉落不到經  
窻前芟除掃掠淨如洗欄外不許行狂鞭澤師  
瘦健如老鶴壞衲幾尺披左肩手持數珠讀梵  
夾狀貌兀若堦與鑄朝旋暮繞在其下不肯出  
院求齋錢古人亦有愛竹者豈得似師心意專  
我亦平生苦如此兼解略把筆墨傳逢師正謂  
同所好但恨尚有區中緣何時相對月明下坐

徹清影談幽禪

寄題密州蘇學士快哉亭太史云此城  
之西北送客處也

出城送客客未來主人到此先徘徊地臨維水  
極清曠每爲送客雙限開客來旣坐歌管作紅  
袖勸酒無停盃主人自醒客已醉門外落日驪  
駒催揖客上馬退岸情未忍便擁千騎回滿襟  
高興屬軒檻野闊風長真快哉

獨遊



孤亭入陰森竹逕北松塢高林動清吹猶滴前  
夕雨解衣此危坐左右一不許性本不柰雜况  
復茲寡侶孤懷託寥曠世慮絕參伍幽花為誰  
笑獨鳥只自語身閑得天全一息了萬古忽往  
而忽來其誰知踽踽

夏日湖亭試筆

亭臺清涼水竹淨愛此來避蚊與蠅蓮花窺人  
類楚女野鳥彈舌如胡僧旋來開卷坐松蔭却  
把釣竿浚石稜二年何幸爾足樂慙報上恩無

所能

楊山人草堂

九隴山人文父後心閑身健兩誰如玉函經外  
傳奇訣畫戟門前創隱居入鼎靈丹黃似橘隔  
墻凡境臭如帑何時再到高栴下倚徧清陰聽  
道書

詠鳧

雙雙紋羽弄清漪全得天真似爾稀萬頃滄波  
供口腹一梁寒日曬毛衣雨歸別島嘔呢語風



井洲集 卷十五 五  
度前灘翕呬飛好向中流最深處等閑休要上  
漁磯

弄珠亭春望

岸柳舞毵毵春醲物象酣煙雲分極浦舟楫聚  
回潭上水魚千萬眠沙鴈兩三遙懷無可奈長  
是寄城南

新晴望北山

西風吹北山晚日曬新雨嵐光發巖岫草木紛  
可數翠壁倚萬丈白雲橫一縷待訪冷霞人斯

游欲誰與

城南江館

漢江之北涯軒宇頗高爽西南正空闊時此託  
遐想誰家有竹石更可悅新賞待學袁愍孫乘  
興欲直往

屬疾梧軒

高梧覆新葉滿院發華滋白日一何永清陰閑  
自移暖蟲垂到地晴鳥語多時病肘倚枯几泊  
然忘所思



北園避熱

繚繞度回塘，紆餘轉短牆。  
引筇聊散誕，入竹得清涼。  
正午禽虫淨，初晴果木香。  
移床就高處，更欲解衣裳。

施公潭

盤巖復轉溪，磴道入雲微。  
斷巘雙屏立，垂泉一劍飛。  
浮空交彩翠，濺遠亂珠璣。  
啼穴飢鼯出，翹灘宿鷺歸。  
寒光清徹骨，晚氣潤沾衣。  
東谷牛羊下，搖鞭去夕暉。

罷郡

自問爾何事，端然信方策。  
本是鉏犁人，強爲簪組客。  
何嘗補萬分，徒自勞七尺。  
還如裴昭明，罷郡歸無宅。

送文鑄師游襄陽鹿門

師今鹿門去，正此冒炎曦。  
野店乞晨饌，亂山吟古詩。  
問程行幾日，覽景立多時。  
我有懷賢意，憑看墮淚碑。

夏日南園



陰陰喬木下翠影若雲浮滿地紫桑椹數枝黃  
栗留迎風湖上去避日竹間遊定作今宵雨繞  
墻啼曉鳩

北樓晚晴望秦嶺

秦嶺巉巉列萬峰晚嵐渾欲滴晴空如何學得  
崔重易吟嘯終南明月中

柳枝

墻宇周回院落深日光風色淨陰陰柔條一似  
孫荆玉帖地反腰銜寶簪

送王存之

野水冰生薄似綿短亭梅發大於錢想君歸到  
江陽日欲話今時已去年

放言

禪海之外既爾知自問何苦安喧卑胡不往見  
蒙叢士看卷龜殼食合蜊

寄褒城宰

灩灩清波瀉石門茂林高巘夾煙昏何當畫舫  
載明月共醉江心白玉盆

物五斗詩溷滑可愛  
故云江中有大白石



穴殼然如  
盆可撼

贈竹

箕簞谷

我昔初來見爾時  
禿稍孳菜病離裊  
遮根護筍今成立  
好在清風十萬枝

竹答

我實仙陂百世孫  
二年生長感君恩  
近聞官滿將歸去  
更望臨時莫洗園

守居園池雜題

三十首

湖橋

飛橋架橫湖  
偃若長虹臥  
自問一日中  
往來凡幾過

橫湖

長湖直東西  
漾漾承守寢  
一望見荷花  
天機織雲錦

書軒

清泉繞庭除  
綠篠映軒檻  
坐此何可為  
惟宜弄鈔槩

水池



丹湖集 卷十五  
日暮池已冰翩翩下鳥驚不怕池中寒便於冰  
上宿

竹塢

文石間蒼苔相外入深塢莫撼青琅玕無時露  
如雨

茵茵軒

朝陽媚秋漪茵茵隔深竹誰開翠錦障無限點  
銀燭

茶蘼洞

柔條綴繁英擁架若深洞是處欲清香憑風爲  
持送

篔簹谷

千輿翠羽蓋萬綺綠沈槍定有葛陂種不知何  
處藏

金橙逕

金橙實佳果不爲土人重上苑聞未多誰能爲  
移種

荻浦



丹淵集 卷十五  
枯荻饒霜風暮寒聲索索無限有微禽捉之宿  
如客

蓼嶼

孤嶼紅蓼深清波照寒影時有雙鷺鷺飛來作  
佳景

望雲樓

巴山樓之東秦嶺樓之北樓上捲簾時滿樓雲  
一色

待月臺

城端築層臺木杪轉深路常此候明月上到天  
心去

二樂榭

晏山菽云靜漢水亦非動二見因妄生仁智何  
常用

天漢臺

北岸亭館眾最先登此臺臺高望群峰萬里雲  
崔嵬



竹籬如雞栖茅屋類蝸殼靜几默如禪往來人不覺

北山亭 霜筠亭

危亭入幽深正在脩篁裏坐久寒逼人暫來須索起

漢泉亭

逕源分灑水袞袞出亭下橫湖能許深日夜見傾瀉

無言亭

誰此設嬾床頗稱我衰墮公事凡少休須來默然坐

露香亭

宿露濛曉花婀娜清香發隨風入懷袖累日不消歇

涵虛亭

石磴抱城回入竹見虛檻前望佳景多倚筇聊此暫

溪光亭



橫湖決餘波瀲灩瀉寒溜日影上高林清光動  
牕牖

過溪亭

小行過清溪有亭纔四柱地僻少人行翩翩下  
鷗鷺

楔亭

懸流効曲水上已娛嘉賓飲罷已陳迹邴復山  
陰人

南園

農桑乘曉日凌亂如碧油紫椹熟未熟但聞黃  
栗留

北園

春風有多少盡入使君家當與郡人樂滿園  
李花

寒蘆港

落月照冰湖曉氣何太爽兩岸雪煙昏鳧鷗出  
深港

野人廬



蕭條野人廬籬巷雜蓬葦每一過衡門歸心爲之起

披錦亭

繁紅層若雲密綠疊如浪青帝下尋春滿園開步障

此君庵

叢筠裏園欄淨影碧如水誰識愛君心過橋先到此

湖上衆禽盡以俗呼爲題 五首

淘河

群魚見新晴萬鬣戲清泚忽爾下淘河驚回入冰底

連點七

翩翩彼珍禽金羽耀寒日飛落灘上冰對人連點七

拖白練

盤石坐深林不欲人求見隔岸誰品絃數聲拖白練



泥滑滑

春日正清明滿園花盛發勸爾竹木雞莫啼泥

滑滑

提葫蘆

花開已堪摘酒熟正好沽山禽會人意勸我提

葫蘆

詠蓮

全紅開似鏡半綠卷如盃誰為回風力清香滿

面來

題友人書齋新壁

彩摺縱橫設雕厨次第開須防何法盛直入此

中來

張淨琬

飄騎極豪侈後房多艷姬可怜張淨琬不識半

酣時

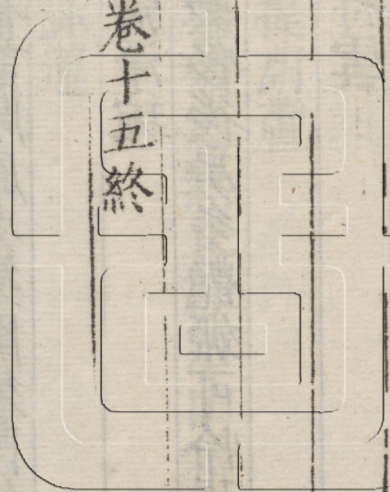
待雪

向晚欲雪天氣陰木葉亂飛雜歸禽城頭徙倚

待飄灑東北萬里皆雲林



丹淵集卷十五終



陳眉公先生訂正丹淵集卷十六

宋

蜀

文

同與可撰

明

吳

毛

晉子晉

蜀

李應魁務滋同叅

吳

吳一標建先

詩四十七首

送提刑司勳

同昔分符守興元公始杖節來武信因而出入  
在門下未有三日不親近臺移希疎獄讞少瘳



凜清風蒲墻似乘閑每許陪後乘好寺名園遍  
遊盡惟攜茶具賞幽絕新脩珍團曾不吝或因  
議事閱書盡止用小肴并淺醞清歡雅興自無  
厭效樂喧煩誰願進開張曾懷脫羈檢顏色何  
嘗形喜愠使威歛霽官况樂督過二年如一瞬  
後同先蒲去涪上數月復來為屬郡再將厚蔭  
蒙舊物掩蔽不才寬責問同常自念性偏僻凡  
取交游最精慎雖然衆中事汎愛仁者與親餘  
不認生平所得無幾人既已得之心自信公家

兄弟何磊落一一光華如美瑾顧同質狀似頑  
石輒造其間襲溫潤令昆強季沒已久公獨康  
莊馳駟駿朝廷要人辦繁劇昨下詔書催入覲  
連城衆口惜公去不問鯢鮓與髻亂煙開漢沔  
曉光薄雪下袞斜寒力峻嗟同不得送行旆回  
視腰間綰雙印黨城西北有危樓徒望高鴻寄  
長韻

翡翠

清晨有珍禽翩翩下魚梁其形不盈握毛羽鮮



且光天人裁碧霞爲爾縫衣裳晶熒炫我目非  
世之青黃愛之坐良久常恐瞥爾翔忽然投清  
漪得食如針鉞如是者三四厭飫已一肱旣飽  
且自嬉翻身度回塘飛鳴逐佳匹相和音琅琅  
是時鳧與鴈狼藉島嶼旁滿腹釀腥穢紛紛曬  
晴陽鶩鷓最麤惡蒿大脚脰長入水捕虵鰱淤  
泥亦啣將想其見爾時一啄亦爾傷其心肯謂  
爾被體凝華章勸爾慎所止好醜難同鄉清溪  
多纖鮮亦足充爾腸江海深且闊所獲未可量

爾當事澡刷帝囿參鸞凰

平阿馬上依韻和圖南已下共五首

江山相引轉平臯滿馬詩情擁敝袍鳴鶴不知  
誰使怨飛鳶何謂爾能高崑頭亂木森如戟澗  
下繁雲涌似濤才到郵亭便沈思向來佳景待  
吾曹

過朝天嶺

雙壁相參萬木深馬前猿鳥亦難尋雲容杳杳  
斷鴻意風色蕭蕭行客心山若畫屏隨峽勢水



丹淵集 卷十九  
如衣帶轉巖陰生平來往成何事且倚鈎欄擁  
鼻吟

晚泊金牛

一襟初覺晚霜清短鞵垂頭任馬行斜日欽回  
疎木影急風收斷落泉聲望窮好景番番別題  
徧新詩闕闕精終是教人伏潘令許多才調賦  
西征

金牛相別呈誠之

出則相與望橫參露浥幘頭冷逼簪驛在金堆

隨澗遠路經銅冶入煙深過橋住馬應回首上  
嶺聞猿想動心勝事莫過文酒樂此時銷得各  
沉吟

大桃途次見菊

英英寒菊犯清霜來伴山中草木黃不趁盛時  
隨衆卉自甘深處作孤芳其他爛熳非真色惟  
此氤氳是正香却念白衣誰送酒蒲籬高興憶  
吾鄉

弄珠亭下柳



丹滄集 卷十一  
江柳早春前濛濛弄紫煙未容長作帶已見亂  
飛綿遠外分晴島深中泊暮舡惟應漢水色柰  
爾一年年

弄珠亭春日閑望

弄珠亭上客來想弄珠人野草迷晴岸垂楊暗  
晚津天涯羈旅地村落寂寥春何處皤然叟扁  
舟下釣綸

寄子駿運使 時按西鄉

西鄉巴嶺下嶮道入孱顏使騎到荒驛野禽啼

亂山問民青靄裏訪古白雲間幾日南城路新  
詩滿軸還

寄景孺提刑

江由崑嶮地萬木與雲齊弭節山中宿思歸夜  
半啼麝香霑野草虎跡滑春泥到此須憑酒何  
人手可攜

公館

公館晝沈沈煙雲晚作陰琴軒冰沼淨書閣火  
爐深默坐自有得閑行誰可尋還應上高閣看



雪一千岑

襄晚

襄晚得洋川勞生只自憐文移供盡日心力付  
流年咄咄空書字便便聲晝眠其如昏嫁在了  
卽賦歸田

欲雪

山城蔽層陰晚照空外滅天低雲氣暖此意欲  
作雪歸鴻煙慘澹斷鴈風蕭屑樽酒聊自持同  
誰感時節

晴山

東北橫群峰新過夜來雨扶空立屏障浩翠小  
萬古豈無短齒屐攜手誰我侶欲往殊未能

舊集闕本句

臨漢亭

危亭俯絕岸漢水望天表遙源瀉金穴高浪灌  
朱鳥紆餘轉荆楚萬里合浩渺誰知嶓冢下悽  
然如帶小

雪中三章寄景孺提刑



丹波集 卷十一  
城頭高榭陟嶙峋坐看江郊灑玉塵恨不同來  
對清絕擬將佳景待何人

晚雪湖上寄景孺

朔風吹雪滿橫湖眾鳥歸栖日欲晡獨坐水軒  
人不到蒲林如挂暝禽圖

暝禽圖景孺所藏之奇畫也

齋宮

玉龍噴霧碧霏霏鈿枕珠衾照百枝自與侍書  
人一處此中全不管岷之

詠柳 二首

風外挂簾誇軟甚雨中盤砌奈長何一般草木  
緣何事聽唱驪駒爾最多

其二

綠蛾緣條立春後金蛹抱花寒食前行人折罷  
自欲去更冒長梢留客鞭

郡齋水閣閑書 六言

湖上

湖上雙禽泛泛橋邊細柳垂垂日午亭中無事  
使君來此吟詩



獨坐

不報門前賓客已收案上文書獨坐水邊林下  
宛如故里閑居

湖橋

湖橋北頰花塢水閣西頭竹村霏霏薄霧紅暖  
漠漠輕煙翠昏

推琴

點點新萍帖水濛濛亂絮縈風盡日推琴默坐  
有人池上亭中

靜觀

十許紋魚弄水一雙花鴨眠沙靜觀只恐驚去  
無語憑欄日斜

亭館

亭館條條度日園林寂寂經春且遮新筍諗客  
莫掃殘花悶人

流水

四首秦僧絕論一篇楚客離騷讀罷却彈流水  
先生此興尤高



報國

報國無忘竭節居官勿用論功莫問誣誣趨樂  
不煩咄咄書空

聞道

聞道幸非曲士讀書甘作陳人為文自怪逆俗  
好畫誰知入神

相如

相如何必稱病靖節奚須去官就下其誰不許  
如愚是處皆安

彭澤

彭澤先生未去武陵太守常貧上官幸且容已  
下鬼休來笑人

憑几

列傳日逢佳士群書時得微言自對古人憑几  
不煩俗客登門

衰後

衰後常親藥餌憂來頗憶林泉身坐謝莊小閣  
心游沈約東田



自悟

自悟空王理勝因知辯士辭窮但了一忘六解  
休論四異三同

鷺鷥

避雨竹間點點迎風柳下翻翻靜依寒蓼如畫  
獨立晴沙可憐

蓮子

綠實填房未滿黃茸繞殼方開爲問因誰勸酒  
一時齊側金盃

采蓮

岸幘客來橋上濺裙人在湖中桂揖蘭橈甚處  
蓮花荷葉無窮

翡翠

見諸長喙須避得少纖鱗便飛爲報休來近岸  
有人愛汝毛衣

朱槿

含露方矜杳裊搖風旋見離披湖上先生笑汝  
朝開暮落何爲



青鶴

常惡靜時鳧驚不驚飽處鰕魚與吾閑正相似  
問爾樂復何如

車軒

平湖靜處朱閣垂柳深中畫橋隱几香煙露濕  
小竿衣帶風颺

偶書

犢去食苗莫問烏來攫肉休知物須以信相感  
事忌於心有為

北岸

曲榭紅蕖影上圓庵綠篠陰中門外何人曾畫  
故來寫作屏風

自詠

看畫亭中默坐吟詩岸上微行人謂偷閑太守  
自呼竊祿先生

再贈鷺鷥

頸若瓊鈎淺曲散如碧管深翹湖上水禽無數  
其誰似汝風標



其語以閑書

逐出堪羞子溥歸來可重淵明試問七松處士

何如五柳先生

自評蘇軾

會畫亭中

自評

好來寫

丹淵集卷十六終

陳眉公先生訂正丹淵集卷十七

宋 蜀 文 同與可 撰

明 吳 毛 晉子晉

蜀 李應魁務滋同叅

吳 吳一標建先

詩五十二首

往年寄子平

往年記得歸在京日日訪子來西城雖然對坐  
兩寂寞亦有大笑時相轟顧子心力苦未老猶



弄故態如狂生書窓盡壁恣掀倒脫帽褫帶隨  
縱橫誼詼歌詩詔文字蕩突不管鄰人驚更呼  
老卒立臺下使抱短簫吹月明清歡居此僅數  
月夜夜放去常三更別來七年在鄉里已忝三  
度移雙旌今茲昏昏意思倦加以跼跼疾病嬰  
每思此樂一絕後更不逢人如夜行

贈日新禪師

巖巖祝融峯窻窻懶瓚巖師也西南人嘗居彼  
巖巖十年不下山煙雲爛衣衫借問爾何爲法

味見愈饒妄萌將軋然卽以惠刃芟旣久闢門  
戶不須更封緘龍神護水餅鬼物扶經函疊足  
坐蒼石放身依古杉一日望劔門歸心瞥如帆  
過我畫戟前清晨投短街欣然揖師坐未語已  
不凡再勘自不破誰敢分酸鹹大朴本無痕巧  
者強削剗師如捉龜拂定不空誦誦

送竇僉判同年

冰霜滿清漢此地送君歸天涯作遠別懷抱殊  
依依短亭臨灤水楊柳長條稀道傍有寒梅幽



香撲人衣折以持贈君愛之含春暉酒罷不可  
留晚鴻隨馬飛

拙詩六韻奉寄興州分判誠之蒲兄

武興山水郡左右有佳處仙巖蟬兩殼何賈二人

佛字玉一柱神坑孕金礫置口金穴靈寶洩瓊乳鄭都

泉乳柱石窟寺不辨文字古漢路主人好事者

乃我詩酒侶安得陪後乘放蕩此歷觀

依韻和滿誠之春日即事

輕煙漠漠雨斜斜無事常教放兩衙問客江邊

求好石倩人山裏覓奇花新蔬宛宛生晴圃淺  
溜涓涓出暖沙入夏盃盤須準備繞畦親灌邵

平瓜

和提刑子功喜雨

時雨已可喜况當春發生入地如流膏浸灌萬  
物萌真宰每自惜纔灑復却晴常時稍霑濕庶  
彙亦已榮昨宵忽盛下攔宇翻瓶罌高原與庫  
陸旦可一尺盈尋觀太陽起紅光吐崢嶸萬里  
洗氛濁四顧蒼煙平羣農悉就野上下羅晨耕



父老荷鋤鋪林間笑相迎盡言此美澤天意恤  
下甿麻麥固已定預見禾黍成且幸賦輸辦敢  
望求他贏次第還與官口復甘別營願常獲豐  
稔自覺所取輕言罷乃散去溝壟紛縱橫使者  
有職事其喜誰與并高齋聽淙淙不寐達五更  
豈不省文移賴此一夕傾天明作浩歌滿紙編  
和聲

謝夏文州寄金線絨

天地生奇獸朝廷寵近臣覆鞍須用此投網爲

何人梨栗恩雖厚雲山夢想頻煩君遠相惠時  
爲一沾巾

依韻和子駿雪山圖

一甲溪山六幅中其間雪意與雲容君應記得  
飛仙下颺馭亭前此數峯

此樂

吏散收簿書公館如山居歸來換野服携策將  
焉如園亭極瀟灑陰森脩竹下拂石坐終日徙  
倚不知夜山月照我明林風吹我清口誦太古



文往來池上行露下覺微凜南窓歸就枕心閑  
神自安達旦得酣寢亂曰嬾守尔何爲日日常  
若斯爲言我自爾此樂非汝知

百舌鳥

衆禽乘春喉吻生滿林無限啼新晴南園花木  
正繁盛小小大大皆來鳴藏枝映葉復誰使不  
肯停住常嚶嚶就中百舌最無謂滿口學盡羣  
鳥聲自無一語出於已徒爾嘲啗誇從橫朝朝  
泊我高柳上叫破一窻殘月明幽人穩睡正酣

美無計可奈遭爾驚少年挾彈彼誰者安得爲  
我來五更

莫掃花

莫掃花從教花滿地縱然堆積亦何害留之且  
重東君意君不見昨朝枝上正芳菲今日庭前  
已憔悴中間得好能幾時用此請君窮物理一  
榮一謝兩皆空若了非真本自同但對落英開  
酒盞每年如此任春風

詠竹

一字至十字成章



竹竹森寒潔綠湘江濱渭水曲帷幔翠錦戈矛  
蒼玉心虛異衆草節勁踰凡木化龍枝入仙陂  
呼鳳律鳴神谷月娥巾帔靜苒苒風生笙竽清  
款款林間飲酒碎影搖罇石上圍碁輕陰覆局  
屈大夫逐去徒悅椒蘭陶先生歸來但尋松菊  
若論檀樂之操無敵於君欲圖瀟灑之姿莫賢  
於僕

詠石

石石陰黑陽白岸胚胚山骨骼天地鎔鑄鬼神

刻畫鯤鯢張怒眼虎兕交鬪額敲如温玉聲清  
洗似精鋼色碧花邊砭爾盡奇品林下礪然無  
俗格冰霜慘冽堅操不移塵土昏冥孤標自隔  
巖砭獨立見到侍中家磊落羣居在牛丞相宅  
昔時大士常命汝曰聽徒今日襄翁且對君爲  
佳客

深渡

前日寒食在綿州牡丹盛開海棠落今已逾旬  
過深渡山桃一枝橫曉閣此花平川最爲早何



乃於此才破孽化工豈爾用功偏蓋爾所生居  
絕壑一年春事但自了勿較後先嗟寂寞

嘉川

嘉川之西過新棧幾里朱欄繞青壁我行落月  
尚在水水影照人襟袖白繁英雜綴脩蔓上綠  
錦纈帶垂百尺清香滿馬去未休賴爾春風慰  
行客

青鳥

青鳥客館之東軒前對長江隔層嶂歎危一徑

人林外竹柵茅簷儼相向愛其生事亦自足牛  
羊縱橫雞犬放安得與爾號比鄰爲作野歌供  
吹唱

木瓜園

驅馬下高崩吟鞭只自揚溪山過新霽草木發  
清香浩蕩來江關縈紆去棧長春風去欲盡樽  
酒嘆何嘗

長舉

山色滿西閣到江知幾層峯巒李成似澗谷范



寬能閣外晴煙落深中晚靄凝無由盡奇絕已  
下更重登

水磴

激水爲磴嘉陵民構高穴深良苦辛十里之間  
凡共此麥入麵出無虛人彼疇居險所產薄世  
世食此江之濱朝廷遣使興水利嗟爾平輪與  
側輪

長舉驛樓

爽氣浮空紫翠濃隔江無限有奇峯君如要識

營丘畫請看東頭第五重

正月八日峽中新花

深碧長條淺紫芽曉叢無數傲霜華只應耻在  
江梅後未着葉時先放花

贈淘金叟

濯石淋沙不自勞挾光挑屑甚么麼世間有客  
能舡篋比爾元來得校多

過青泥

鐵山正月雪交加欲探東風未有涯纔過青泥



春便好水邊林下見梅花

過大散寄子駿

纔過嘉陵心自喜歸來一夜寫君書明朝便送  
曾冰底定有西行雙鯉魚

飛仙石溪

愛此潺湲任濺衣獨尋幽石坐多時日斜徒御  
應相笑底事教公上馬遲

籌筆諸峯

君看籌筆驛江邊翠壁蒼崖起晝煙正是峽中

佳絕處土人休用作畬田

柳池贈丁綬

場屋聲名四十年五車書誤一囊錢老來山驛  
爲監吏相對春風但惘然

偶題

鬢雲雙墮給明珠窄窄羅裙短短襦閑把花枝  
起新樣滿調金粉畫文輸

天漢橋

風吹兩岸菰蒲乾日灑一汀鳧鶩寒夜深霜月



照湖水須上此橋憑蓋欄

望雲樓

南山北嶺遠如層朝雲暮雨濃若丞樓高百尺  
見萬里更有底事須來登

灑泉亭

竹列蒼戟枝餘稠亭開翠幄窓戶幽下分灑水  
入渠口正坐小塌臨清流

此君庵

斑斑墮籜開新筠粉光璀璨香氣氤我常愛君

此默坐勝見無限尋常人

二樂榭

峩山北來聳峨峨漢水東下流滔滔開軒直可  
望百里最愛此榭凌雲高

漫郎亭

鑿城爲洞深且長泂壕開逕閑復荒有亭如許  
入蒙密誰比次山稱漫郎

涵虛亭

雲外衆峯簷際橫竹間飛泉窓下鳴欲往二樂



卽歇此曾懷已自如冰清

菡萏亭

日高過竹湖水光風長入座荷花香交紅映綠  
滿渠下各有意態隨低昂

篔簹谷

池通一谷波溶溶竹合兩岸煙濛濛尋幽直去  
景漸野宛邈不似在塵中

王氏北溪

榮州

石龜州北羣峯起一去距城無十里煙嵐秀氣

護巖扃松菊清香泛溪水輕裘肥馬正榮耀春  
韭秋菘任凋毀待將底物勒移文谷口濃雲白  
如紙

雋老水墨

之人勃海後所尚亦瀟灑不承春秋學乃好水  
墨畫鷺溪吾鄉里有絹滑如研君凡幾多筆爲  
我秃數把

李堅甫淨居雜題二十三首并序

堅甫旣得請太平宮遂於長安里第營



治亭館為逍遙種種之樂已而作詩十  
 三篇遠來見寄且使余亦為之余愛其  
 趣尚清遠因以累句附其所題之末慙  
 非精工聊以塞命云爾  
 何事當清世歸來詠考槃近聞新任處不似在  
 長安

右靜居

米塩辭劇務官觀得清資自取閑官樂爭教俗  
 客知

右靜叟

將何寫幽意有此古桐聲為問好彈處誰來聽  
 蠅行

右琴室

身閑無可奈惟此度晨昏與客正爭局聞誰休  
 叩門

右碁室

縑緗羅几格無限有奇書想在中間坐渾如獼  
 祭魚 見義山別錄



右書齋

試品齋中畫曾無第二流頑礪與亂條應挂在  
當頭二畫余之筆因戲及之

右畫齋

日光明駘蕩天氣暖氤氳草木徧庭檻清香朝  
暮聞

右春軒

清飈動蕭瑟翠樾減娑娑却愛夜來月滿窓寒  
影多

右秋軒

鐵石枝梢勁冰霜節目圓淨搖風苒苒閑映月  
娟娟

右竹軒

翠羽攢何密青丸綴實繁誰知人與木俱是太  
清孫

右檜軒

寒溜日涓涓縈紆小檻前不知明月下誰與美  
潺湲



右水亭

未老先求退題庵乃自呼有才須進用能保此  
名無

右退庵

淨居都葺了餘地蓋斯堂不用栽萱草無憂可  
得忘

右北堂

丹淵集卷十七終

陳眉公先生訂正丹淵集卷十八

宋 蜀文 同與可 撰

明 吳毛 晉子晉

蜀 李應魁 務滋 同叅

吳 吳一標 建先

詩五十六首

晉銘

長安鬻碑者遺我古鼎銘不知其所來有眼實  
未經凡百十九字詭怪摹物形縱橫下點畫不



類子與丁試考諸傳說其源已冥冥宣王石鼓  
文氣韻殊飄零始皇嶧山碑骨骼何矜孌我恐  
鬼哭時正爲此物靈安得不死神提去詢大庭  
爲我譯其辭讀之駭群聽

秦詔

山流濯幽阮銅篆發古耀我行奉天縣叟以百  
錢糶讀之迺二世元年所刻詔謂法度量者盡  
始皇帝造辭止曰皇帝久遠若爲道乃命斯去  
疾具述紀其右文章旣精簡字畫亦佳妙亥爾

何等人敢作萬世調其爲者非是所累纔一廟  
區區頌微末回首皆可弔郡兵厭寶玉得此只  
揮掉漂流落荒壤千載厄潛奧乃知天宇內事  
有不可料此物今何爲惟助觀者笑

問陳彥升覓古瓦硯

魏主用死力構彼銅雀臺當時臺上瓦百澄爲  
一坯燒成比堅玉翠甲橫崔嵬西陵旣歸後此  
地日以摧後歷典午朝群雄力相逐茲臺旣已  
傾此瓦只自堆歲久岸谷變埋沒深蒿萊初誰



得耕人劓之研松煤其理密且潤端歛真可吟  
彥深所有者一一皆珍材自言欲構時經歲無  
一枚琴紋與錫花此乃如瓊瑰前日秘閣下重  
匣手自開示我者佳絕恰用一樸裁形模甚古  
野用可資怪魁歸來作詩乞願致無遲回

謝楊侍讀惠端溪紫石硯

學文二十年語氣殊未成所以文房中四譜無  
一精豈不願收貯恐竊好事名自愧中槁然敢  
假外物榮前日下秘閣謁公來西城公常顧遇

厚待以爲墨卿延之吐佳論出口無雜聲語次  
座上物硯有紫石英云在嶺使得渠常美其評  
因取手自封見授囑所擎倉皇捧以拜其喜懷  
抱盈歸來示家人衆目歡且驚言僉我所有瓦  
礫而瑤瓊貴價市珍煤風前試寒泓磨知密理  
潤點覺浮光清洗濯鑑面瑩彈扣牙音鏗遂剪  
十襲巾加以重篋盛客來有欲觀稍俗不敢呈  
願傳之子孫更重金滿籬作詩敘嘉貺慙比毫  
毛輕



西岡僦居

出官在秦蜀始末凡十年所治得公宇靡不完  
且堅中堂與挾廊角翼相鈎聯領屬僅十口出  
處皆安便冬夏惡風日侵薄曾無緣今年歸中  
都職事叨磨鉢未免僦屋住敢謂須華鮮西岡  
頗幽僻愛此遠市廛問得王氏居十楹月四千  
牀榻案几外空處無一椽厦溷及井竈圻壁皆  
相連經庫須俛首過隘常側肩所謂十口者日  
繞蝸殼旋前時大暑中幾不禁裨延鬱若鼎釜

炊局如狴犴攣走蝸過亂蟻飛蚊劇群蟬今日  
幸過之復畏明日然喜見白露節相賀肌肉全  
如何下淫雨曉夕常綿綿瓦破椽棟漏柱陷墻  
垣穿惟供改席坐豈暇安枕眠中庭止數步深  
已可載船盡室徒跣行一起復一顛京師費耗  
地居止實重遷俸料計月入外得無幾錢却思  
已過分僅免親犁田自望於古人若地而升天  
小廬焦生高陋巷顏子賢引之諭妻孥吾道宜  
此焉猶勝比鄰者寒突無晨煙



此爲會閣鄉值風寒突無異歎

烈風吹華陰古槐若長呼高沙起黃磧四望如  
一鋪上馬低便面據鞍兀長途日晚過潼關行  
客亦已疎守吏索姓名沸亂如蛆蛆兩目不可  
開說之使自書夜至閤鄉縣僮僕相欬歔困定  
卽洗濯泥土捫短鬚草草具盤飧零落飯與蔬  
恨無姜少府爲膾黃河魚

積雨

京師值積雨浮淖皆滿城况當淘决時左右羅

深阮有客南河居旦夕隄上行病僕挾羸馬十  
步八九傾職事有出入長抱落膽驚都人素豪  
怒小官常見輕排闥要穩道歛避不敢爭試欲  
效呵止園目根姓名徃徃被濺汚直落舌與睛  
歸來事洗濯袍袴紛縱橫仰首問天公春澤當  
早晴幸有好日月何惜施光明

大熱過散關因寄里中友人

六月日正午大暑若沸鑊時行古關道十步九  
立脚煙雲炙盡散樹木曬欲落喉鼻喘不接齒



丹湖集 卷一  
五  
舌津屢涸檐血僮破領鞍汗馬濡膊幽坑困猿  
狖密莽渴鳥雀至此因自謂胡爲就名縛所利  
緣底物奔走冒炎惡塵心日夜迫欲住不能略  
因念吾故園左右悉林薄昔我未第時此有文  
酒樂長松借高蔭飛瀑與清濯層崖對僧詠大  
石引客酌畏景雖赫然無由此流爍于今只夢  
想欲往途路邈所效殊未立期歸尚誰約徒爾  
發短歌西首謝巖壑

問景遜借梅聖俞詩卷

前日讀子詩快我煩病軀若坐大暑中瓊盃飲  
琳腴辭嚴意清絕敢謂人所無子乃不自高尚  
爾尊聖俞爲我誦佳句實亦郊島徒遂云有家  
藏兩軸如椽麓我方嗜此學常恨失所趨願子  
少假之使之識夷途

秋居覽景因感所事

閑居閉窮巷拙者誠所宜掩書坐前楹默與天  
理期是時新雨收物物含秋姿疎簷正殘日曲  
几方涼颼群雀下空階逐逐顧且隨微蟲出幽



隙繞繞行復飛疎篁挺堅勁不並草木衰叢蘭吐芬芳豈畏霜露知觀此動與植一一全天資因念物稟生有性各異持夫人爲靈者仁義實所尸胡爲智巧役所有日夜隙不能保其元妄事紛擾爲汲汲以就死所耗無纖釐還本旣不完何用冠且衣余因激所遇攬筆成此詩庶哉學者心讀已而悟茲

彥思示望南山詩因答

余於岐雍間屢走官道上終南百里近不得迂

馬訪徒常飫雙眼引首旦夕望群巒突天起氣勢頗豪王余名愛山者所見亦無量嵩華最魁傑詩之豈會讓至此覺才弱不敢輒名狀世謂秦土強捨是孰爲壯彥思奇偉士雅志同所尚近自山中來滿幅以詩貺凡是山勝絕鈞胃付心匠驅聯以大語句度實奔放豁若展圖畫壓紙千萬嶂讀之未云徹早自肝膽喪試欲効其說無迹可依傍坐見山所有已若一携杖何當俯清渭解帶濯塵袂掉手入巖谷琴樽樂幽曠



浩漭八極大冥心恣飄颻此意殊未諧臨風一  
悽愴

嘲中條

荆山赴太華百萬如走駝  
鬣尾不相殊前後翻  
海波既至擁而蹲  
仰首爭列羅大華  
勢愈尊引  
手欲下摩中條  
從北來亦願依  
魏峨豈知隊伍  
弱只類馬與羸  
奔騰氣力盡  
群伏飲大河  
飲已  
只南望岌然將柰何

寄題威勝軍守居高明榭

石侯守銅鞮暑居念煩湫營基切城角列礎出  
樹杪窓橫四野外轉目可俱了長風落霄極萬  
里吹縹緲主人白羽扇日日上清曉琴樽嘯佳  
侶以樂軍事少晴煙抹闥闔暮角送禽鳥語客  
莫遽歸前林月將皎

仙禽送景遜赴階州監稅

蕭蕭彼靈羽英英下瑤臺揚翹俗采暗振響仙  
籟回凡鳥只歛避衆人亦驚猜羅以萬目網離  
以雙翼摧十載困塵土一身伏蒿萊晦色不敢



耀藏音豈能衰飢腸金屑實渴吻瓊漿開俛首  
事澡刷一飛遊九垓

送呂希彥司門通判河陽

行父須生公相家修潔不類在統綺豈惟浩蕩  
愛古學實亦縱橫曉時事孟州之民爾何幸一  
旦得此賢半刺定知未幾政清簡日日案頭詩  
滿紙河陽花開酒休詭太行雲飛樓好倚若因  
行縣至盤谷爲訪其間隱君子

送周介之學士通判定州

紫垣之東蕃群宇合四翼天家積圖史編簡何  
萬億介之才藝選此地典文墨縱橫四部內騁  
驟千古力父爲光祿校頗倦承明直嘗言石渠  
樹五見美春色前自啓君相得請均外職翩然  
駕別乘去矣大河北

又

河北扼虜要定武承其咽分道宿勁兵望之爲  
中權朝廷倚注地擇用須材賢黠獫豸所聞射  
獵不敢邊茲焉勢愈重豈謂甲馬然將軍廟堂



老御史蓬瀛仙合謀運潛略勝氣馱古燕惟當  
陪緩帶壺觴鈴閣前

送柳才僉判蔡州

翩翩河東孫豪邁有祖德二十補楚椽能用口  
破賊歸來入京寺不借推挽力驕夸固其宜了  
不見顏色題輿蓋本乘入幕乃屈職淮西號劇  
府君也茲歛翼朝廷選材吏聞下前日勅奉詔  
者云誰此章君可塞

送張宗益工部知相州

學術深沉久未施晚登臺省世方知詩章好奏  
周文廟字法宜磨魏武碑禁掖便當提大筆名  
藩猶自擁高麾應憐共試金坡者答颯渾如鄭  
鮮之

送王恪司門知絳州

絳守園池天下誇紹述有記詞聲牙蒼官青士  
左右樹神君仙人高下花遠水依然尚鈎帶舊  
門想已無鞞槲自憐俗狀不能到此去羨君專  
宴衙



送蒲霖中舍致仕歸閬中

急趨長拜倦勞勞自笑風埃滿綠袍  
官味十年如水薄歸心一日共雲高  
毫釐已悟蝸爭角文彩須知鳳得毛  
且喜還家收拾在錦屏山下舊東臯

送劉立之著作歸長安因赴安定知縣

西郊晴霧曉霏霏回首京塵一拂衣  
上國莫嗟爲客久高堂初喜改官歸  
洛城氣候花纔動灞水風光絮恰飛  
恨不同遊曲江岸與將歌酒詭

春暉

送張正夫監簿歸漢州

知己非不遇其如才命違  
宦名疑在夢親祿只徒歸  
道路盤危棧家山指落暉  
好將綿竹頌重拂入關衣

路公門客  
奏不出官

新霜

新霜着庭樹葉下如猛剝  
蕭然物容改有若懼凌挫  
砌下丹橘落墻邊紫榴破  
精光竹勁健沮喪柳怯懦  
覽景惜向暮感時驚忽過  
勝事實可



丹沙集 卷十一  
樂閑愁本堪唾何當共佳客對此酌香糯買可  
交對馬丁山節推見寄

會陪參畫從橐鞬文雅當時最盛傳玉挂好風  
橫飲簾翠漪明月漾吟船石渠金馬余何者綠  
水紅蓮子尚然好養江邊鴻漸翼詔書非久下  
苗川

紅樹

萬葉驚風盡卷收獨餘紅樹擬禁秋已疑斷燒  
生前嶺更共殘霞入遠樓楓岸最深霜未落柿

園渾變雨初休勸君莫上青山道粧點行人分  
外愁

彥思惠楹棹因謝

秦中物專美楹棹爲嘉菓南枝種府署高樹立  
婀娜秋來放新實照日垂萬顆中滋甘醴釀外  
飾素茸裹彥思摘晨露滿合持贈我復侑以佳  
句再拜極所荷珍之不敢盡玩已卽深鎖茲焉  
遂名產沙苑忽么麼

彥思有北樓見寄之作依韻和答



峩峩守居城上樓最宜登覽群物秋層簷高舉  
礙翠嶺采檻直出橫清流煙中島嶼遠歷歷風  
外巖壑寒颼颼主人好事客意樂日夕幸此忘  
幽憂

閑居秋日書事

秋雨晚蕭蕭端居閑寂寥雀餓爭朽穗蟬病落  
寒條雲過茶煙沒風歸硯水搖惟當詛圖史閑  
日底能消

寄題湖州沈秀才天隱樓

自念久不偶歸老東南州地名水精宮家有天  
隱樓收捲勢利心欲與汗漫遊出處固以義無  
爲子光羞

酬仲幾秦州道上見寄

送子入秦處紛紛黃葉間孤舟渡野水疋馬轉  
遙山明月每夜望清風何日還新詩慰牢落爲  
一破愁顏

入谷馬上四首

宛轉入深谷一林還一丘搖鞭弄新霽把筆韻



丹湖集 卷之二  
高秋翠巘雲長合寒潭煙自浮因成憶猿鶴聊  
此爲遲留

其二

亂竹圍清密垂蘿蔭屈盤晴林風色淡晚水日  
光寒樹石因誰好烟雲只自漫群峯若相待滿  
眼碧噴岘

其三

北谷氣象佳有景乃天設峯巒牙虧菽湍瀨相  
縮結珍條拂垂袂芳草留去轍自顧塵滿纓安

能住深絕

其四

群山護秦隴轉去轉幽深嵐氣重壓眼秋光清  
徹心凭鞍吟絕壁解帶坐高林愛此崑泉好臨  
流浣俗襟

將至隴城縣

數日山林間鬼眼復傾耳煩襟一以換飄若方  
外士今朝出谷口已覺俗慮起可惜身上衣斑  
班遂塵滓回首林下游何年赤松子



丹湖集 卷九  
翠嶺聳雲端巉巉走復蟠客從塵外入僧回盡  
中看月止千崑碧風生萬木寒平明惜歸去猶  
待一憑欄

寒食

蜀客寓秦城寒威怯夜生火床功甚小酒榼力  
何輕月外天無色霜中地有聲王章龍具溲數  
徹郡樓更

寄彥思時在長安言遊終南

日日望車馬君當何日還談諧思袞袞篇什愛  
關關大道風埃惡長河水雪頑相招早來此擬  
欲問南山

寄景遜

別後西城上來須到日矐目迎秦塞鴈心過隴  
山雲寡合無如我高懷少似君相思只相望徒  
爾託云云

聽天台處士彈琴

處士得琴要誰師師自然爲言秋思好因聽夜



聲圓耳出滯哇外心搖寂寞前廣陵君且止不  
欲慢商絃

鳴玉亭籌筆之南

層崖高百尺亭卽層崖下飛泉若環珮萬縷當  
簷瀉坐可脫赤熱聽宜徹清夜亭前樹膚剝爲  
繫行人馬

思歸鳥左右掩作

峽中足啼鳥酸鄒不可會其道思歸者雄鳴卽  
雌對前壑雲漸起後山月已背行人畏聞汝一

聲一心碎

夜發散關

風吹古關口萬木響如裂淒涼異鄉客騎馬關  
下月板道霜鑿鑿石梁溪咽咽怪來曉寒重御  
愛山頭雪

宿山寺

高峯浮雲際古寺高峯上秋來已瀟洒雨後益  
清曠坐隨明月轉吟伴寒蛩響待曉出松關幽  
襟謝嘉貺



丹波集 卷十一  
中秋月 二首

隔林灑灑生寒浪倚漢岩岩數亂峯記得舊山  
曾此夕碧崑千尺坐高松

又

望外物容澄似水坐中秋力凜如刀此身直願  
乘雙翼飛上三峯第一高

二里溪濯足

暑氣沉晚樹晴光滿遙川下馬古道側濯足清  
溪邊勝事樂水石幽懷託雲煙還來振衣起回

首徒悒然

稠桑見荆山

萬嶺鬱叢叢盤雲氣勢雄縱橫誰畫筆屈折自  
屏風倒樹出斷外亂雲生掩中無由更停馬此  
意恨如蓬

白鶴寺北軒圍碁

祇園隱城角開軒極幽邃日影轉不到居常抱  
秋氣余茲度炎燠一局忘萬事擾擾門外人誰  
知此中意



太常致齋閑書寺壁

晚日微明弄雨餘  
竹陰桐影共蕭疎  
旋移小榻中庭坐  
讀盡扶桑大帝書

景遜以詩招碁因答

待闕官期遠  
僑居客思多  
許時閑日月  
願與局中磨

初入二里

樹色交山色  
蟬聲雜水聲  
客懷殊不倦  
信馬此間行

又送劉著作

北地戎馬後  
凋殘今幾年  
邊民此天幸  
縣令若君賢  
况自儲蓄久  
定知摩撫全  
好須圖善政  
能爲作詩傳

送張樸翁歸整屋二首

一覺落天夢  
遂吟招隱詩  
携家異鄉去  
變服散人爲  
鄙塢雲開後  
圭峯月上時  
清秋此高興  
琴酒問同誰

其二



山曲水曲處其間皆羨田夫君別桑梓此地卜  
林泉壯歲可立事明時方尚賢何當再就詔便  
忍說終焉

丹淵集卷十八終

