

6 JUN 1938

# 遠東貿易月報

Vol. 1  
No. 6



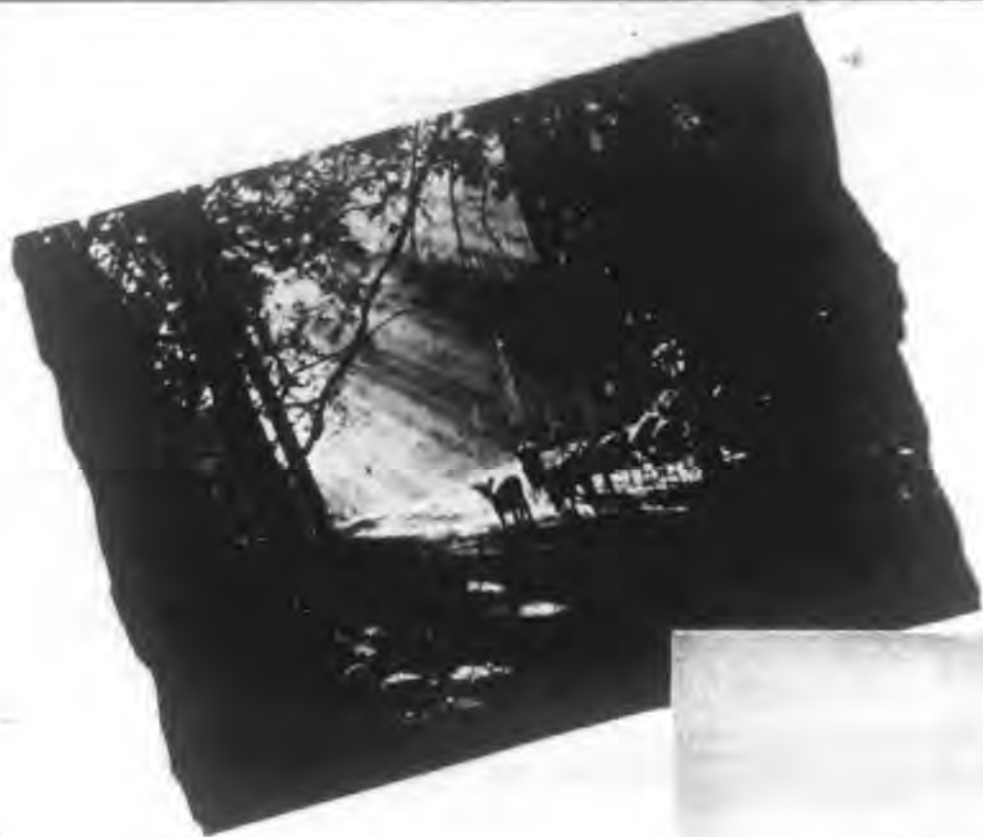
THE FAR EASTERN TRADE MONTHLY

JUNE 1938

遠東貿易月報社

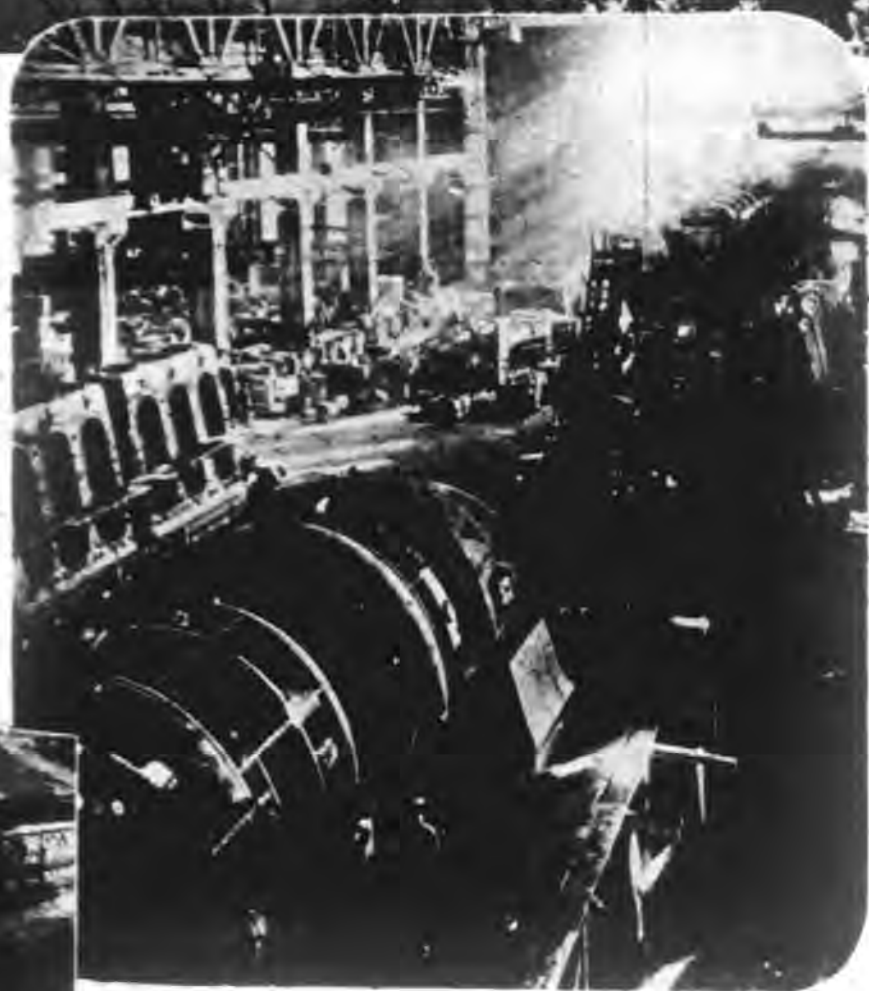


# 本回



中日親善之捷徑，莫如觀光。蓋此東洋之樂土，明媚風光，而加以其傳統之文明，與近代的產業，貴國人士訪此友邦日本，既能賞風光，長見聞，抑亦能敦同種同文之情誼，吾人將並舉雙手以歡迎焉！

詳細詢問希與新設北京之鐵道省國際觀光局辦事處接洽為荷。



局光觀際國





靈驗無比之砒素殺菌劑

新阿爾酒密諾耳

(NEARSAMINOL)

六〇六共同發見者醫學博士秦佐八郎先生保證其品質乃唯一之日本製品也。國際聯盟保健部委員會證明本劑乃本化合體之標準品，並提倡可與之化合配製，功效準確。

新阿爾酒密諾耳，經日本藥局化驗結果認為配製得法，成分優良，對其效力之化驗認為神速偉大，堪稱為殺菌劑之第一靈藥也。本劑有〇・一五 〇・三 〇・四五 〇・六 〇・七五 〇・九瓦 各一管—十管—五十管之包裝 各地大藥房均有代售



理想的特效良藥、止痛鎮靜劑  
聖得龍 (SEDALON)

本劑專治一切疼痛諸症，一經服用無不奏效。服後二三十分鐘即見效果。經過十小時以上，效力仍存。頭痛一般、月經痛、齒痛、耳痛、失眠、暈船暈車、神經痛、手術痛及手術後之疼痛，其他一切疼痛諸症，速服聖得龍，功效如神。

包裝 藥粉 二五瓦 百瓦 五百瓦  
錠片 〇・二 六錠 三十錠 百錠 五百錠

各地大藥房均有代售

總發賣所

三共株式會社

日本・東京・室町

# 天津貿易斡旋所

業務種類(一切免費辦理)

介紹並斡旋交易

調停交易糾紛

介紹並宣傳日本產業經濟

周旋意匠商標事務

斡旋輸出入統制事務

調查貿易

辦事處

天津日界福島街三六 電話二〇〇五九

所長住宅

“ “ 松島街新德里 電話二〇六〇八

本部所在地

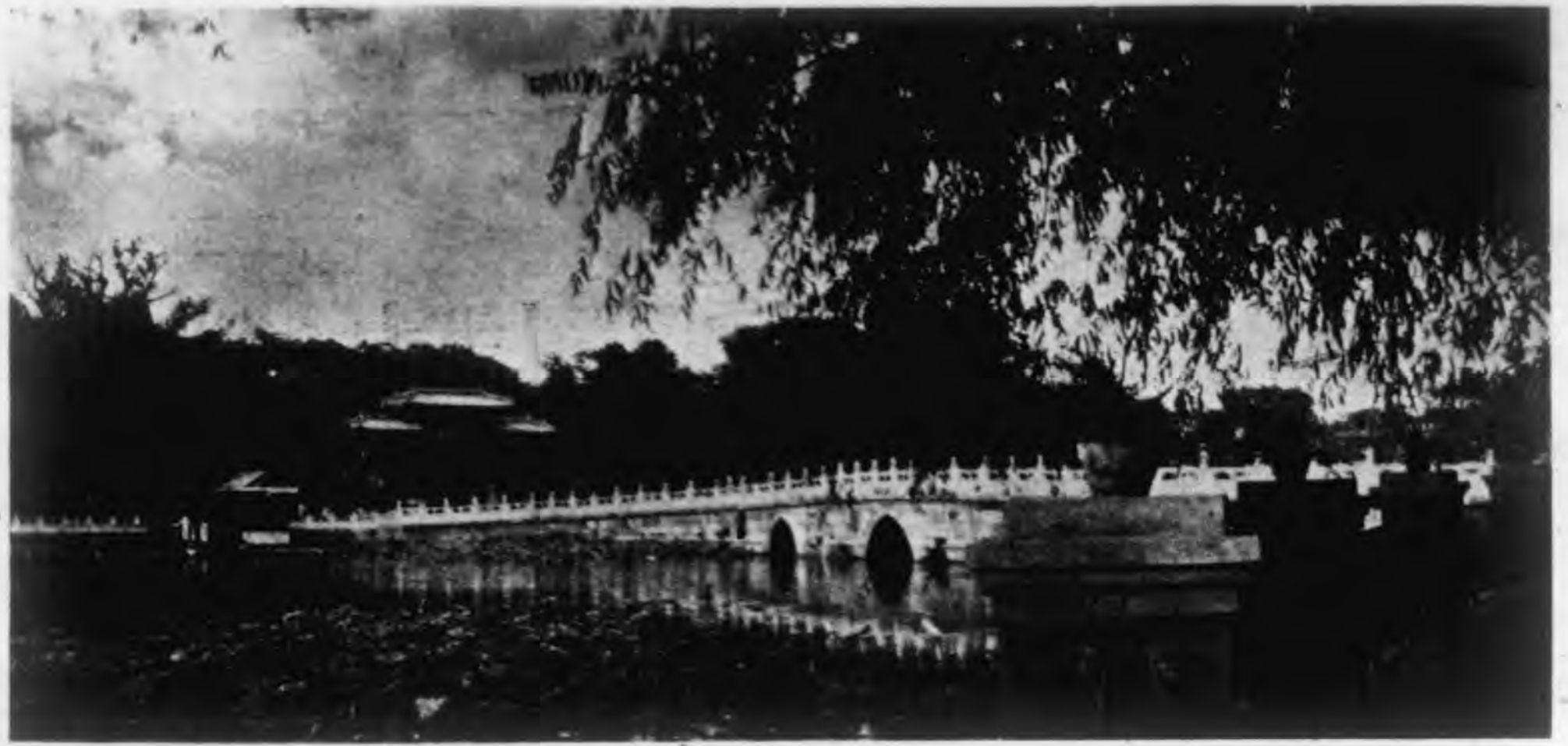
東京市京橋區木挽町 日本商工省內

支部所在地

舊金山 曼谷 加爾各答 喀喇蚩 伯魯特

亞力山大里亞 卡沙布蘭卡 德班 巴拿馬

散地牙哥 倍諾斯愛勒 新嘉坡 哈爾濱 天津



# 遠東貿易月報

第一卷第六號 目次

— 輯 特 —

遠東	訪日之王委員長	(七)
東	日華百貨店之素描	(八)
畫	東京回教禮拜堂之開幕	(二)
報	時事消息	(三)

— 卷頭語 —

中日當政首腦部歷史的會見

津 (一四)

遠東論壇

華北植棉問題研究

劍 鳴 (一六)

長蘆鹽增產發展計劃之檢討

夢 東 (一四)

廣東鶴山之茶

華 澤 登 (一六)

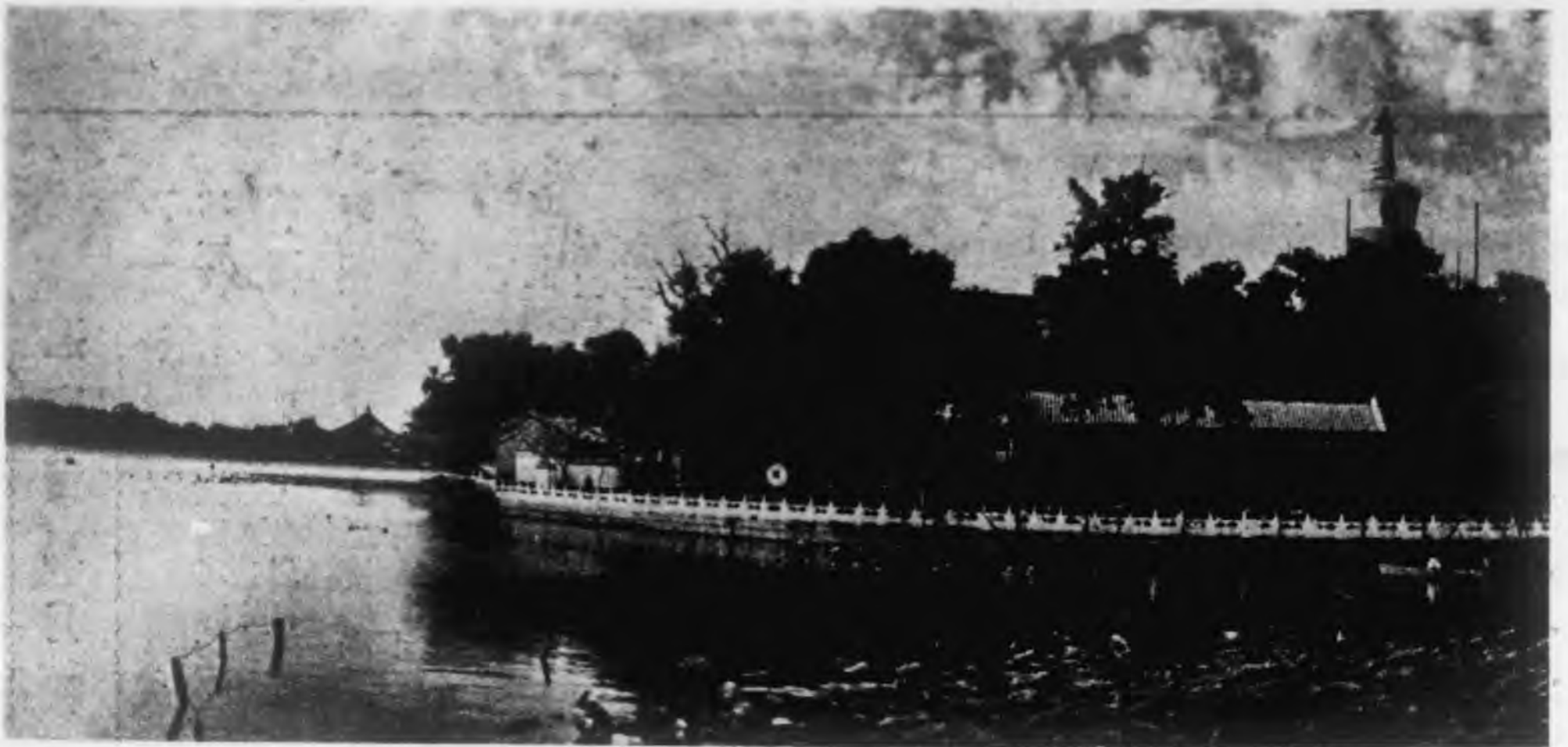
貿易消息

華北經濟資料

雷 電 (三)

蒙疆情報

大 東 (一四)



專載

我國明朝對外貿易

祖鴻 (完)

調查報告

江西的製糖業

葉經雲 (三)

時論

英對華政策的演變

一鳴 (四)

國際一般

美國栽植華桐問題

陸慶譯 (五)

編輯室談話

編者 (七)

— 引索告廣 —

大阪商船公司	石井鐵工所
清水組	大阪商船公司之大阪天津線
小西六	華北汽車公司
國際觀光局	清水商會
本號估用	田邊五兵衛商店
三共株式會社	新申報社
天津貿易幹旋所	
(底封面之外面)	(三)
(前封面之內面)	(三)
(底封面之內面)	(三)
(前封面內面之對面)	(三)
(後封面內面之對面)	(三)
(二)	(三)
(三)	(三)

### 遠東貿易月報社社則

第一條 名稱——本社定名為遠東貿易月報社

第二條 宗旨——本社以促進遠東貿易提供正確情報為宗旨

第三條 事業——本社專門調查研究遠東貿易關係介紹遠東主要商品市況並實行與其有關係之各項事業

其主要社務如下

第一項 發刊雜誌「遠東貿易月報」

第二項 出版貿易叢書

第三項 編纂貿易年鑑

第四項 研究與本會宗旨有關之各種事項

第五項 經營與本會宗旨相符之各種事業

第四條 綱領——本社舉辦事業及發行刊物時應遵守下列之綱領

第一項 不得含有軍事政治色彩

第二項 不得有偏遠東各國人士之感情

第三項 不得破壞遠東各國民族之道德

第四項 不得主張與本社無關係之見解

第五條 組織——本社設社長一人綜理本社社務並設下列各部分

擔工作

總務部 主任一人辦事員二人綜理本社一切事務

編輯部 主任一人編輯員四人編輯稿件接洽投稿

郵寄部 主任一人事務員二人發行郵寄處理定閱

廣告部 主任一人外交員三人募召廣告對外聯絡

第六條 社址——本社暫設於東京市京橋區銀座西七丁目一番地

(電通大樓內)

第七條 創立——本社以十月十日為創立紀念日

附則 本社則自本社創立之日起施行

### 本誌歡迎訂閱啟事

逕啟者，本社為促進遠東貿易，提供正確情報起見，發刊「遠東貿易月報」，每月一冊，全年十二冊，內容包含彙報，論壇，消息，情報，時事，統計，調查，研究，日誌，廣告各欄，介紹遠東主要商品市況，及調查研究遠東貿易關係。故凡研究或從事遠東貿易，而有志推廣營業，並欲知遠東市場狀況者，均宜訂閱，備作參攷。本報並有下列特色，至希注意。

- 一 本報為遠東唯一報告遠東貿易消息的刊物。
  - 二 各種消息，均由特約各處直接報告，迅速發表。
  - 三 各種調查資料，均派由專員實地調查，詳細正確。
  - 四 統計完備，翔實可靠。
  - 五 準期出版，決不延誤。
- 內外賢豪，貿易專家，踴躍訂閱，是為至幸。

遠東貿易月報社謹啟

一九三八年六月一日





訪日近衛首相之臨時政府行政委員長王克敏氏（於首相官邸）

見會要重之部腦主府政兩新維時臨  
（店飯亞新海上於志鴻氏梁左敏克氏王右）



訪日  
王委員  
長

日 華 百 貨

一日本橋三越之塔



品商之趣興僑外於合列陳展島高



景外之屋島高

袋錢用人婦之列陳展島高



場賣販婦人屋島高

服美之俱傢屋松



衣觀品洋屋松  
列陳之于棧



# 店 之 素 之 描

百貨商店乃係市場之縮圖，各種階級之顧客每日魚貫不斷的出入，各種之商品，均會集於斯。

一松屋綺麗之早傘



一三越本店婦人洋服之陳列



一上海南京路之夜景(新々公司左光施公司右永安公司)



三越本店電氣燈之展覽



松屋食料品

伊勢丹之洋樂器



松屋之玩具





觀外之場市口虹海上↑

百貨商店之本身直不啻商戰之  
戰鬪艦，絢爛之前衛鬪士也。



一伊勢丹婦人洋服之展覽

衣睡巾毛之丹勢伊↓



松屋吳服之陳列↓

一高島屋之吳服部

伊勢丹之雜貨廚房用具↓



# 幕開之堂拜禮教回京東

世界回教徒之代表  
會集一堂完成回教  
徒聯盟之壯舉，今  
者敢然立於防共戰  
之最前線成爲防共  
堅強之礎石焉。



## 照片說明

(A) 東京代木新築之東京回教禮拜堂開堂式之本景

(B) 世界回教徒代表初次會面

(C) 參集會堂式信徒之慶祝



時事



京東達到國節使濟經利大義

日訪利大義日七月五，京東滿充次三氣氣之真親義日，月五之照普綠新  
 京東抵到裡聲呼歡之陣迎歡大野朝於名四廿下以長閣氏帖孔國節使濟經

抱負壓倒世界航空記錄勇躍擴展巨翼  
 帝大航研機之出發



日本國粹體育之雄姿「角力」夏場所開幕

# 消息



故嘉納翁會葬典禮之全景

「今日運動界之父」之命使大重會大克四林歐致招京東成完，議會羅開席出，軀老顯不九於，禮典葬會翁：老悼哀國舉來傳電，逝長焉渣，病重羅忽中船國歸於，翁納嘉。禮典葬會行舉重隆式神以，場式館道講之區川石小在起時九前午日



「體育之視察即東亞親善之表現」  
菲島立斯林克等開選手一行到達東京



## 中日當政首腦部歷史的會見

津 津

國民黨政府崩潰瓦解，臨時政府樹立於北京，久受萬重壓迫之四億同胞，從此得慶照蘇，在提携睦鄰的新國策領導之下，另換其新生命，同聲歡呼，欣祝中日民族之真誠親善，臻於共存共榮，互濟互惠之境地，斯固遠東兩大民族更新之結合，建設之始基，亦即新中華歷史燦爛光輝嶄新之一頁也。

新政權樹立數月以來，以埋頭苦幹之精神，日夜從公，備受民衆之擁護與友邦之贊助，社會秩序恢復，各種建設驟步推進實施，確已顯見蒸蒸日上之勢，際茲聖戰推展，國共軋鏢之良好時會，臨時政府行政委員長王克敏氏基於緊密連繫之見地，不辭勞苦，四月末在上海與維新政府首腦者會議各項要務圓滿商洽之後，偕同李總務局長，潘秘書，平井通譯官等隨員，並日方喜多少將，吉野中佐等一行，於五月一日午前九時半搭乘陸軍道克拉斯號機由上海起飛，同日午後四時半，於熱烈歡迎裡，安抵東京羽田飛行場，下機與陸相代理梅津次官，外相代理春名參與官，柴山軍務局長，參謀本部影佐課長，駐日辦事處孫湜處長等握手寒暄畢，乘車直赴帝國旅館休息，王氏此行在東約有一星期之逗留，拜訪朝野各要人，對於日本物質及精神上之種々援助，表示謝意，並對於臨時維新兩政府統合問題及政治文化其他經濟開發諸要領，期與日方交換意見，同夜七時向記者團發表聲明書如左：

〔本日午前九時半由上海出發，冒相當困難之氣候，渡過東海，經過福岡以後，天氣晴朗，一路平安到達東京。因中日間之距離縮短，當日即可往返，兩國親善關係益促其密接化



，距離雖然縮短，中日國交因近年不斷頻發幾多不祥事件，遂致惹起今次空前之事變，誠屬不勝遺憾者也。回顧中國人民黨掌握政權以來，不顧友邦之好意，頗與外國輕起爭端，犧牲民生，埋頭於抗戰之準備，遂迫友邦出以干戈相見，是誠非識者之本意也。余曩昔曾任留日中國學生監督及駐日公使館參贊，對於中日親善曾盡棉薄，歸國以來，不論在朝在野，尤自國民黨勢力北上後，歷任北京政務整理委員會及冀察政務委員會委員，持老弱之軀，聊盡微力，始終一貫所志，努力於中日兩國之提携。今次，中日事變發生之際，余本多年所主張之中日親善方針，自始即主張和平解決，故不忍視國民政府執政者臨民塗炭之苦，乃決然糾合同志，組織中國臨時政府於北京，竭其全力，以謀恢復秩序，安定民生，是則日夜碎心努力者也。幸而政府陣容業已整備，中國維新政府合併之基本要綱，亦已決定，不日可見諸實現矣。就此機會，親自訪日，向我政府組織當時，賜予多大指導與援助之日本朝野人士，親致謝意，並聆教誨。抑我中國之安定即為東亞安定不可或缺之要素，故中日兩國如欲本其所信，向前邁進，今後須保持更密切之關係，有無相通，長短相補，協心戮力，以當此重大使命也。對於前途多難之中國臨時政府之將來，切盼日本立於東亞大局之見地，格外給予援助指導，實不勝翹望者也。

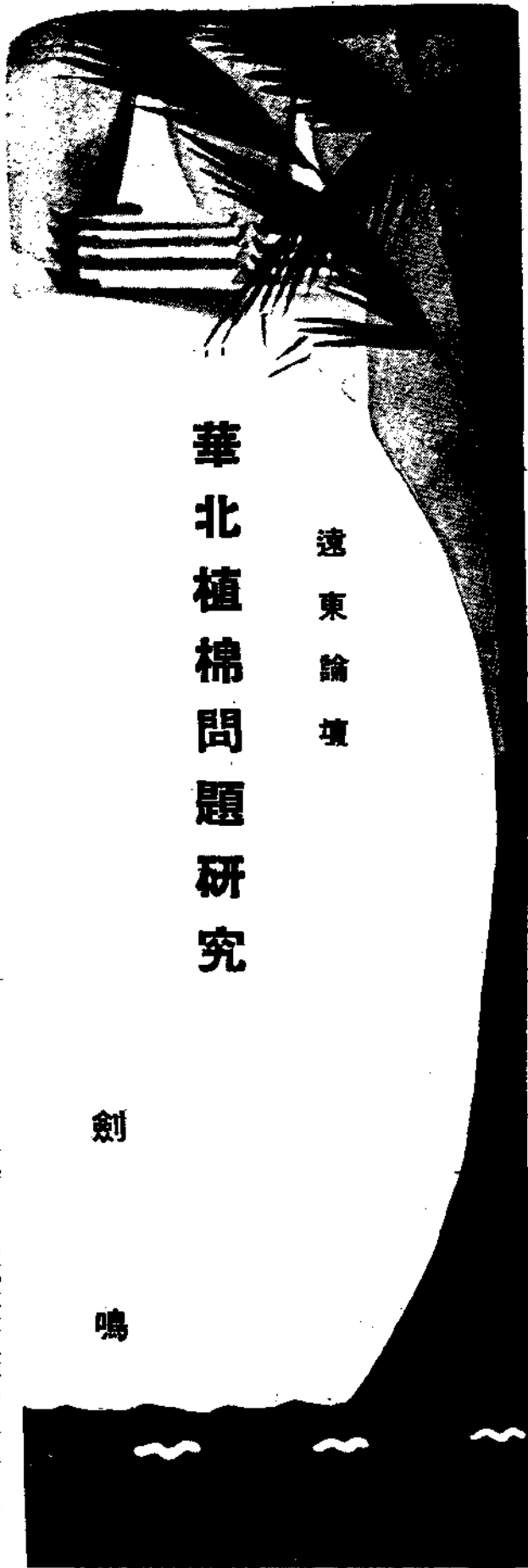
王氏抵東，經與朝野各要人，作歷史的會見，極受歡迎，由此益足證明兩國之志同道合，本同一之志趣，而向消滅共黨建設新中華光明之路而邁進。且於中日經濟之提携，產業之開發，文化之溝通，商榷會談，作更進一步的實現，新中國之基礎愈堅，東亞之和平愈近，實所馨香祝禱者也。

一九三八年六月于東京

遠東論壇

# 華北植棉問題研究

劍鳴



## 緒言

華北棉業問題的重要是無須乎解釋了，在今日談到華北棉業吾人更不能不承認有其意義重大的感想，自一九三五年秋天以來，日本方面把開發華北棉業的主張，竭力提倡，當時日外務省調查部特派專員來華研究，回國後刊有專冊報告書，此外關於此種問題研究的文章，更不遑枚舉，最著名的如東亞經濟調查局的刊物上亦曾數見。日本向來是中國棉花的一個大顧客，近來更顯出急切的需要，可惜中日兩國未能將當時情形，圓滿進行，及冀察當局時代，此種呼聲，亦未能現諸事實，致一切棉業計劃又成泡影。

華北的棉花市場和日本有歷史的關係，棉花生產額四，七七八千

擔，棉田一八，六〇五千畝，對全國的棉花生產額和棉田面積，前者為百分之四八，八八。後者為百分之四五，九九。其中以山東，河北兩省最佔重要。是故本文亦只以此兩省作為華北棉業中的重要研究的對象，其生產現狀略作檢討，時至今日，華北局面，已趨明朗，在此華北盛傳『開發棉業』聲中實足重視的一問題也。

### 一、地域及耕地面積

屬於黃河及白河流域的冀魯平野，跨於北緯三十五度至四十度；東緯百十四度至百二十度之間，廣袤實達十萬方哩，自古稱為中原沃野之地，五千年來幾多燦爛光榮的歷史事跡產生在這地方，擁有七千餘萬的住民，行政區域上分別為河北山東兩省。

(甲) 耕地面積

河北省 一〇三, 四三二千畝

山東省 一一〇, 六六二千畝

計 二二四, 〇九四千畝

(乙) 荒地面積

河北省 三, 〇八七千畝

山東省 九, 一一九千畝

計 一二, 二〇六千畝

註：荒地面積千二百餘萬畝內約二〇%即二百五十萬畝，僅須施用排水及灌溉的開墾，即成良田，又嘗據美國測量隊的實測報告，單就山東省內，將大運河淤濶，可得美田六十萬畝以上。

二、氣候

(甲) 氣溫 棉花本係熱帶的原產植物，故在其生育期間六個月內的平均氣溫，至少要在二十度以上，但，棉花是一年農作物，其收穫與貯藏期間却需要冬季的低氣溫，籍以防止害虫的蕃殖，故深望嚴冬溫度降至零下十度，使害虫失掉抵抗力而死滅。華北的『每年平均氣溫』為十二度，自夏季五月至冬季十月六個月間的平均氣溫為二十二度。恰當是棉花的生育期間，故成爲栽植『美棉』最適宜地帶。今試將華北重要產棉地的平均氣溫和世界重要產棉區域的朝鮮南部的木浦，及美國北部丹尼

華北植棉問題研究

斯洲娜司娜的平均氣候列表比較。對照之下，便可以明瞭。

	年平均	五月	六月	七月	八月	九月	十月	六個月平均
天津	一一, 〇一九	四二, 四二四	二二, 六五五	二五, 九二〇	六一, 四二二	二一, 八		
青島	一一, 八一五	五一九	二二, 三三七	二五, 四二〇	九一, 六一六	二二, 〇		
木浦	一一, 六一六	二二, 〇四四	四二, 四二五	八二, 二八二	八六, 三三〇	八		
那司	一一, 二一〇	二二, 四二四	二二, 六二六	二二, 五二五	三二, 〇一六	〇二二	三	

(乙) 雨量 西方有一句俗諺，說：『棉花是太陽的嬌子，與『雨』爲友因而毀滅』總之，牠是一種忌雨的農作物，日本棉業所以不甚發達之故，全係降雨過多，自春至夏爲棉花發芽長成期間，這時節需要適度的雨量，夏秋則爲開花成熟期，便望天氣暢晴，華北大陸性的氣候可謂理想的，在常態下空氣乾燥，每年雨量大約五——六寸。

大體可分爲『雨期』與『乾期』雨期僅七八個月有年降雨量的五十——六十%。餘剩的四十至五十%便分配於其他十個月間，華北氣候惟一的缺欠，即四——六月間播種發芽的時期，往往苦雨少，因爲飢着旱魃的慘害，然而九月後黃金的成熟收穫時，恰值秋日晴朗，空氣乾燥，屢驗不爽；這一點特徵於棉作上實佳惠不鮮，至如揚子江下流江蘇，浙江地方，秋季天候不良，屢遭暴風雨來襲，便不適合於植棉，以較華北一帶的氣候，很明顯地知其爲全國中最宜於植棉的區域。

今將華北各重要地和其他代表棉作地的降雨量，並列表比較之如左：(單位耗)

年	總量														
	五	月	六	月	七	月	七	月	八	月	九	月	十	月	六個月合計
天	津	五二四、一	三〇、一	六六、七	一七四、二	一三三、四	五四、一	一八、五	四四七、〇						
青	島	五六一、八	二八、八	六七、九	一六一、一	一三三、一	九三、六	一五、二	四八九、七						
木	浦	一〇二八、八	八五、八	一四九、〇	二〇三、五	一四八、四	一一〇、九	四七、五	七四五、一						
那	司	一、二二五、〇	八九、二	一〇二、〇	一〇一、七	一三三、六	九〇、〇	六二、八	五八一、二						

由上表觀之，可知華北棉作只是春季雨水不足，是為美中之憾。為萬全計祇得在還時期內施以人工灌溉的補給，幸在華北地帶地下水豐富，僅需簡單的掘井得水，即能達到灌溉的目的。此點較于美國棉作地帶，人工灌溉的不便，工程的艱巨，判若天壤矣。

(丙) 霜 霜降的早晚是棉作上重大的問題，無霜期間愈長愈有利，大概「美棉」的栽種需要每年無霜期間在二百日以上。華北的無霜期間却在二百三十日左右，茲並朝鮮南部及北美棉作地帶，列表於左：

地帶	平均始霜期	平均終霜期	無霜期間
天 津	十一月八日	三月二十三日	二二九日
青 島	十一月十八日	三月二十五日	二二七日
木 浦	十一月十二日	四月六日	二一五日
那 司	十一月二十七日	四月二日	二〇八日

再則滿洲的無霜期間百八十四日，大連的二百〇六日亦僅較長各五十日乃至三十日之譜。

(丁) 風及霧 秋季的暴風是棉作上非常危險的一椿事，華北的

秋天平穩無事，殆無暴風這一會事，霧亦是棉作上的大害，除山東半島的一角青島附近稍有霧外，華北的棉作上，風及霧的危險殆絕無可言者。

### 三、土 質

(甲) 地理的性質 冀魯平原，廣袤十萬方哩間，河成沖積土佔其大部份。地殼頗厚為石礫類的細微團粒構造而成。填土壤土的原土百分中微細土佔有百分九九、九。天晴揚風所謂「黃塵萬丈」一度雨落則泥濘沒足，乃是北方各地一般風光，土色大概灰褐色及黃褐色居多，一部份地方富有機物的便帶黑色，溫度吸收亦速，不但可促成農作物生育且保水力適度排水良好，實為栽種棉花最適當的土壤。

(乙) 化學的性質 我國數千年在耕種方面不注重肥料的使用，掠奪式的農業結果弄成土壤瘠薄化，然今日尚能保有相當地力者則靠了一二河流的汎濫，把內地的沃土流溢出來因得沾潤，固然還有一個主因便是歸功於荳科植物輪植法的採用。

今據前中央農事試驗場分析的結果，把華北主要地域土壤列



高粱	二、六五九二、四九二二、三三九一、六四〇四、三八八八	一六
大豆	一、五二四一、三〇七三、〇二二八、五六一四、一、七五二	一五
玉蜀黍	五、五〇二二、〇五二二	八
棉花	六、一二二一、四四一	五
落花生	二、七六六 六三三	九
其他	一、六五四	二
合計	二八、八二六	〇

六、棉花與其他農作物在栽種的利息上的比較

華北主要農作物每畝收支狀況比較表 (單位元)

之 出 支		部 之 入 收						
中耕及除草	硫 列	種 子	公 課	佃 租	合 計	本 品 正 產	本 品 副 產	項 別
一·二〇	一·二〇	〇·四〇	一·〇〇	五·〇〇	二五·八〇	紡棉二二·五〇	棉實二·七〇	棉花(美種)
一·二〇	一·二〇	〇·四〇	一·〇〇	五·〇〇	二五·八〇	紡棉一六·八〇	棉實〇·九五	棉花(國種)
〇·八〇	〇·八〇	〇·五〇	〇·六七	三·三三	一〇·五〇	麥桿一·五〇	一·一七〇	小 麥
〇·八〇	一·二〇	〇·八〇	〇·六七	三·三三	一·一七〇	粟桿四·五〇	四·五〇	粟
〇·八〇	〇·八〇	〇·三〇	〇·六七	三·三三	〇·五〇	高粱桿三·五〇	三·五〇	高 粱
〇·八〇	〇·八〇	〇·四〇	〇·六七	三·三三	九·一〇	豆桿一·五〇	一·五〇	大 豆
一·二〇	〇·八〇	〇·二〇	〇·〇〇	五·〇〇	二四·四〇	枯棧三·〇〇	二·四〇	落 花 生
〇·八〇	〇·八〇	〇·五〇	〇·六七	三·三三	八·五〇	棹	一·五〇	玉 蜀 黍

北方近年因農產品市價暴落，農民辛苦終歲買價所得，不足以償支出的生產費，疲弊困憊達於極點，獨管棉業者猶得相當的利息，觀於濟南小麥一担的市價，一九三二年平均五，二八元者到一九三三年成爲平均四，三二元，青島落花生一担的市價，一九三二年一三元的，一九三三年爲九，五〇元，山東青州的烟葉，一九三二年一六，五〇元的，一九三三年爲九元一担。可知僅一年間悲慘的暴跌爲二〇乃至四五%。晚近更不堪言矣。反之棉花却能維持相當價格，且「美棉」的價格，反示比前年昂騰之勢，茲將一九三三年的每畝耕地，種棉或其他主要農作物的栽種利益的差別列表比較於左：

部		摘心	收穫	其他	合計	對除外損益
		〇·六〇	一·六〇	〇·九〇	一七·九〇	益七·九〇
			一·六〇	〇·七二	一六·一七	益三·〇八
					一一·三〇	虧〇·八〇
					一二·二〇	虧〇·五〇
			一·四〇		九·七〇	益〇·八〇
			〇·八〇		七·二〇	益一·九〇
			一·六〇		一五·六〇	虧一·二〇
					九·九〇	虧一·四〇

試將以上各項作物每畝的收支一概表對照，當更可明瞭。（單位千元）

作物	收入	支出	損益
美棉	二五·〇八	一七·九〇	(+) 七·九〇
國棉	一九·二五	一六·一七	(+) 三·〇八
大豆	九·一〇	七·二〇	(+) 一·九〇
高粱	一〇·五〇	九·七〇	(+) 〇·八〇
粟	二二·七〇	一一·二〇	(-) 〇·五〇
小麥	一〇·五〇	一一·三〇	(-) 〇·八〇
花生	一四·四〇	一·五六	(-) 一·二二
玉蜀黍	八·五〇	九·九〇	(-) 一·四〇

二年三作與一年一作的利益的比較，華北普通農作多採用二年三作制，惟棉業則不問美棉，國棉概用一年一作制，今將粟，小麥和大豆代表二年三作制的農作物與一年一作的棉花，比較其收支方面的利益，列成左表：（以一畝計算單位元）

作物	收入	支出	淨餘損益
粟	一一·七〇	一一·二〇	(-) 〇·五〇

華北棉業問題研究

作物	收入	支出	損益
小麥	一〇·五〇	一一·三〇	(-) 〇·八〇
大豆	九·一〇	七·二〇	(+) 一·九〇
計	三一·三〇	三〇·七〇	(+) 〇·六〇
一年平均	一五·六五	一五·三五	(+) 〇·三〇
美棉	二五·八〇	一七·九〇	(+) 七·九〇
國棉	一九·二五	一六·一七	(+) 三·〇八

即：棉花的栽種一畝地每年可有七·九〇元及三·〇八元的純利。較之普通作每年只有〇·三〇元的純利者利害之處不言而喻。

### 七、華北與美國的棉花生產費比較

(甲) 美國的棉花生產費，（照每英畝計算。單位美元）

根據美國農務省的統計

收入之部	金額
紡棉	二〇·〇〇 (產量二百磅·每磅約值一角美金)
棉實	四·〇〇 (產量四百磅·每百磅約值一金元)
計	二四·〇〇

華北植棉問題研究

支 出 之 部		收 入 之 部	
何 租	三·五〇	收 稅	五·〇〇
種 子	一·〇〇	紡 織	一·四〇
肥 料	三·〇〇	什 費	一·〇〇
整地及播種	三·〇〇	計	一三·〇〇
栽 種 費	四·〇〇	淨餘純利	二·〇〇

紡棉一磅的，生產原價為美金九仙，折合一斤值美金十二仙，換算銀元則一百斤約值三十六元。

(乙) 與華北的比較

華北棉花的生產原價每百斤僅值二九、二〇元，以與美國的三十六元較比之下，其差為六、八〇元。故兩處棉花生產費的比例為一〇〇與八一，這是已然的事實了，倘今後關於美棉種的選擇，詳密甄鑒，妥為改善，而耕作方法亦大加改良之後，生產原價可望較美國低至七成以下。這若成功自可戰勝北美的棉業，一躍而進於世界棉業的優位矣。

結 論

華北棉業問題，已因華北政局的安定，日趨好轉，且今後華北棉花對內對外，都佔很重要的地位，吾人觀乎上述各節，則知華北植棉非常適宜，且於各方面已得天時地利之種々便宜，吾人知其未來之發展，無可限量，惟於改良棉種問題，尚須多少之努力。(完)

化 學 工 業 用 瓦 斯 製 造 用  
諸 機 械 專 門 製 作

株 式 會 社 石 井 鐵 工 所

資 本 金 壹 千 萬 圓 社 長 石 井 太 吉

東 京 市 麴 町 區 丸 ノ 內 三 ノ 四 (有 樂 館 內)  
電 話 丸 ノ 內 (23) ※2076, 5453, 5490, 5820

月 島 工 場	蒲 田 工 場	龜 戶 工 場	大 連 出 張 所
東 京 市 京 橋 區 月 島 西 仲 通 五·六 丁 目	東 京 市 蒲 田 區 龍 谷 町 五 ノ 一 三 三 〇	東 京 市 城 東 區 龜 戶 町 九 ノ 三 七	大 連 市 東 公 園 町 三 五 (技 術 會 館 內)
電 話 (56) ※ 7171 7172 7173 7174	電 話 (06) ※ 4317 7162 7208 3961	電 話 龜 田 (74) { 2137 4746	電 話 { 26290 29530





(丸 江 長)

# 大阪商船公司之

## 大阪天津線

明治三十九年二月廿五日開始通航，爲使避航白河，新造吃水淺度之大信丸、大智丸二艘，開始就航，實於天津航路劃一新紀元，其後爲圖船型之增大，使用隻數之增加，銳意經營，逐步充實航路，昭和二年三月起，旅客設備完整之高速度狄則魯船，長城丸、長安丸、長江丸，開始就航，通航以來，航海時間大爲縮短，避航白河，航型長大，行駛最速，而內部備有華麗之客室，博得中外人士之獎讚，繼續以至今日焉。

### 團體乘船

團體旅客之乘船，特別歡迎。對於團體旅客如下所列，減收船費，供給優良船室，懇切叮嚀以謀旅客之便宜。

普通	一〇人以上	一〇人以上	一成
普通	二〇人以上	三〇人以上	一成五
普通	三〇人以上	五〇人以上	二成
學校 (學生生徒) (只限三等)	三〇人以上	二成五	
學校 (只限三等)	五〇人以上	三成	

### 船客定員

長江丸	一等A	一八名
長江丸	B	二〇名
長城丸	二等	三四名
長城丸	三等	一五〇名
長安丸	一等A	一八名
長安丸	B	二〇名
長安丸	二等	三四名
長安丸	三等	八六名

### 船用使

長城丸	總噸數	二、五九五噸
長江丸	總噸數	二、六一三噸
長安丸	總噸數	二、六一二噸

### 高雄天津線

明治四十五年四月臺灣總督府命令，變更航線之結果，將高雄上海線移航天津，改稱高雄天津線，至於今日。



堂食等 一丸安長船妹姉



室話談等 一丸城長船妹姉

長蘆鹽增產發展計劃之檢討



## 長蘆鹽增產發展計劃之檢討

夢 東

長蘆鹽之增產開發，隨近年來曹達工業，人造纖維工業，玻璃工業等各種化學工業之躍進發展，而亦增其重要性，為開發華北經濟重要事業之一。為充分確保以上各種工業原料鹽起見，現在由興中公司東拓之手，分別進行增產計劃，頗為各業之所期待。華北經濟產業開發公司設立後，則華北製鹽事業，將以興中公司為中心，組織有力之開發長蘆鹽公司，以便謀其企業之統制，並在綜合計劃之下，希圖增產開發之方針，業經擬定，逐步實施。茲關於長蘆鹽之增產計劃，據大藏省（即財政部）工業鹽增產五年計劃之內容，民國三十年止推定需要額為百七十萬噸，預定該年供給額為五十萬噸。興中公司及其他關係方面，在本年增加現在生產額約四十萬噸，除去現在之消費，最少限度可能對日輸出五十萬噸（包含存貨），今後對日本之新興化學工業原料工業鹽之供給，務使其充分確保，源源輸運也。茲將其主要開發方針略述於後。

一、長蘆鹽區之產鹽數量，按照其能力，每年本可出產至七十萬噸左右，然因前者南京政府之長蘆鹽整頓計劃實施以來，年來極力以政治力量加以抑制，長蘆鹽出產，遂被限制，定為年產三十萬噸以至

四十萬噸，此實華北人民之不幸，現為增進華北民衆之福利及應各種工業之大量需求計，即依現在之計劃，擴充設備，實行增產。

一、現在長蘆鹽之儲存量約為四、五十萬噸，經興中公司之手，急謀向日輸出，本年度向日輸出預定額擬增加三十萬噸。

一、長蘆鹽增產開發之第一期計劃，以民國三十年之生產額約二百萬噸為目標，擬謀開發新田，至于長蘆鹽田之築灘費，估計約三千坪（一畝合一八三坪）需費八百元乃至千元之譜。

一、從來長蘆鹽對於非洲鹽之原價率，歷來國際貸借上成一難點，發生問題，茲有益於此，今後決整備處理，以圖原價之低廉。

關於渤海沿岸長蘆鹽增產之事，以前曾由興中公司擬具計劃，大體其資本金將新設為一千萬元之製鹽公司，據目下立案中之草案，為五年計劃，築造鹽田，俟其完成後，預料將產出百萬公噸之工業鹽，但長蘆鹽之生產量，現在為三十五萬公噸，俟該新鹽田完成及新設鹽田之改良等得有實績，則五年後之長蘆全生產量將有增至百五十萬公噸之可能矣。

又訊華北工業鹽事業經營歷史最久之塘沽久大永利兩公司，自事

變停工後，有接洽讓渡委託與中公司經營之息。查久大精鹽及永利製鹼兩公司出品均為化學工業原料，市場需要甚殷，而工人衆多，失業問題而至嚴重，於是經股東會議決，以委託經營之方式，讓渡與中公司，可於手續方面，雙方在互相退讓之原則下，業經辦理完妥，久大之第一場，已首先復工，全部職工達數千名，經與中公司方面加以考核後，重新登記，大致汰弱留強，保留現有工人四分之三之數目。據悉久大精鹽公司資本金一百七十萬元，出品除精製原鹽外，副產物有牙粉，牙膏等，僅精鹽一項，每年產量約在四十萬擔以上，至永利造鹼公司資本金五百五十萬元，出粉除石鹼外，有曹達灰，苛性曹達等，每年產量在五萬五千噸以上。兩公司共有工人達三千名，為華北著名化學工業，今久大第一工場已告復工，將來經由與中公司以近代化管理方法，謀技術上之改進及生產量之增加，猛躍發達，殆必然也。

華北曹達工業，人造纖維工業，玻璃工業等各種新興化學工業，亦將隨華北經濟開發之後，而躍進發展，是而長蘆區工業原料之供給，亦增其重要性。為確保其供給來源，與中公已着手提倡長蘆荒灘，俾使產量增加。查長蘆區漢沽，鄧沽，新河一帶之灘灶戶，前為清理荒灘，恢復鹽產，曾組織協姓鹽業產銷合作社，第一部先辦理荒廢鹽灘之陳報，及清查丈量事宜，然後再詳擬增產計劃，茲悉第一步之荒灘陳報，現在業已辦理竣事，正由協姓鹽業產銷合作社方面，彙案轉呈長蘆鹽務管理局覆核，據調查長蘆濱海區域，漢沽，鄧沽，新河一帶，荒灘開闢目皆是，考其原因，長蘆鹽年產七十餘萬噸，而全區每年消費量僅三十萬噸即足，黨府昔為防止蘆鹽過剩，深恐大量輸出，特

長蘆鹽增產發展計劃之檢討

令限制長蘆鹽產量，每年不准超過四十萬噸，名為防止生產過剩，實則以政治力量限制生產額，別有用意，故灘灶戶為不法政令所迫，廢灘封灶，生計日就窮困。茲幸中日經濟提携實現之今日，由與中公司方面，提倡長蘆鹽增產，准予荒灘恢復，裨益鹽民經濟，實非淺鮮，側聞其鹽產增助數量，逐年擴展，至民國三十年時，達到年產二百萬噸，除充足供給長蘆全區食用外，所餘者出口運日，供給曹達工業之用，故漢沽，鄧沽，新河一帶之灘主戶戶異常歡喜活躍也。

又輸日蘆鹽二十五年為七萬噸，二十六年為二十三萬噸，本年數目定為三十萬噸，正由與中公司與鹽商辦理手續中，將仍由塘沽運輸公司負責運送，茲聞華北經濟產業開發公司設立後，將以與中公司為中心，設一有力之開發蘆鹽公司，以為其統制企業，以期華北各地及日本之新興化學原料工業鹽供給之圓滑，萬無遺憾。華北長蘆鹽之增產開發，遂列為華北經濟，開發重要部門之一，方對於國計民生亦實有莫大之益助，前途之進展，洵可預卜也。

上 北京 通州 必需之  
塘沽獨流鎮

乘坐本公司新式車而舒適之公共汽車

代運貨物及行李

又有公共車載重車均可出貨

欲知詳細請電話日界二三三四號可也

日界福島街 華北汽車公司 天津營業所

廣東鶴山之茶業



# 廣東鶴山之茶業

華 澤 登

一 引言 二 鶴山茶之歷史 三 鶴山茶之現況 四 鶴山茶衰落之原因 五 鶴山茶業今後改進之商榷

## 一 引言

茶為中國主要作物之一，在歷史言：西漢中葉，茶在四川，已成爲普通商品，傳至今日，足有四千多年，爲世界上之植茶最早者。在生產言：自一九二八年至一九三二年，中國茶葉之生產，每年平均，仍佔全世界生產額四八、九%，爲世界生產茶最多之國家。至其產茶區域，幾遍全國，如江西，湖南，湖北，安徽，江蘇，浙江，福建，四川，廣東，廣西，雲南，貴州，山東，河南，陝西及甘肅等十六省均有出產，就中尤以江西，湖南，湖北，安徽，江蘇，浙江及福建七省爲最著。廣東產茶，雖不若上述七省之多，然其中之鶴山縣，却有足多者，據廣東農林局調查：該縣全縣之植茶面積共三、八五〇畝，產量計八〇〇、〇〇〇斤，其面積及產量，不但甲於全省，且全縣農民，多以植茶爲生，其盛衰直接影響於該縣之農民生計，間接亦與該

縣之繁榮有莫大關係焉。

## 二 鶴山茶之歷史

鶴山在廣東之中部而偏南，北鄰高明，西鄰新興，南接開平，東接南海。水路可沿西江而下廣州，陸路可沿江佛公路而達江門或佛山而廣州，交通至稱方便。當清雍正十五年，始有鶴山縣之設，乃將新會縣之古勞全都及新化都，連名都與開平縣之古博都等合併而成。縣治之設，雖始於清之雍正年間，然其植茶之歷史，却由來已久。當元朝時，古勞麗水鄉人，已於現該縣之茶山及石岩頭一帶植茶，後逐漸推廣，且一部份人遷七星坑，安樂塘，及黑磨塘（均在古勞地方）等地居住，今茶山頂有村落六間，該處人民俱在元末明初時由麗水鄉遷往，該處村落，距麗水田村，遠則二十里，近亦十餘里，該處所產之茶，名曰古勞茶，蓋亦以地名茶也。鶴山之茶，始自古勞，繼傳之於鶴山城附近，再傳之於白水帶。古勞，鶴城，及白水帶三地，卽爲今日鶴山縣之重要茶區也。

鶴山多田少，山地最適於茶樹之栽培，故植茶者較多。清道光

年間，爲中國茶業之全盛時代，全年出口有二百萬担之多，時該縣無  
論土著客家，多以植茶爲業，至咸同年間，以洪楊亂役，引起該縣土  
客相鬥，客人助官軍，前後相持，十有六年，沿途村落，荒廢至七八  
十處之多，居民流離失所者，不知凡幾，茶山因之荒廢甚多。更以晚  
近因印度，錫蘭，爪哇，蘇門答臘，日本茶相繼勃起，華茶對外貿易  
，日就衰落，茶戶有終歲勤勞而仍未得一飽者，故多棄其植茶本業，  
而遠渡重洋，由是而植茶者日見其少，至今茶田荒蕪，偶臨其他，不  
覺有今昔之感也。

### 三 鶴山茶之現況

鶴山全境，除南部外，多崇山峻嶺，星羅棋佈，其土壤性質，多  
屬砂質壤土，且因連年之栽植，故表土厚而有機質多，山之巔，雲霧  
籠罩，空氣濕潤，植茶於此，最爲適宜。計該縣茶產之重要地有三：  
卽古勞，鶴城，白水帶是也。該地農民，十之八九，多賴植茶爲生，  
家家戶戶，幾無不有製茶器具，其植茶之普遍，由此可知，當該縣茶  
業全盛之時，年出口值三百萬元以上，近來日就衰微，民廿三年全年  
之出口，只值六十餘萬元，與全盛時相比，僅餘五分之一，可勝浩嘆  
！茲將其各方面之情形，再詳爲述之：

#### (甲) 栽培

鶴山之茶樹栽培，在鶴城與白水帶兩地，大致相似，惟古勞對於  
茶園之管理，較爲精細，然大多均取放任主義，徒知年年儘量採摘，

廣東鶴山之茶業

而對助長茶樹生育之施肥，則全不知理，其茶農中，且有謂茶樹而施  
肥料，則將來製成之茶葉，味必鹹者，其見地如斯，無怪茶田之無人  
施肥也。長此以往，茶樹之品質日劣，產量日少，又豈偶然者！茲將  
其栽培法，依次述之如後：

(1) 墾荒 鶴山山多，且茶樹之生長，最適於山上之栽培，  
故該地茶田之開墾，均在山中。農曆正月，爲農閒時期，農民之欲植  
茶者，多於此時率其家人，開墾茶田，翻起坭土，深約尺餘，蓋淺則  
將來之茶根難於深入土中，而成「鴨蹄形」也。開墾後，先使其風化  
，至農曆八月，始播種，間亦有在風化期間，利用該地以種甘藷或芋  
頭者。其茶田整地，只翻鬆地土便算，既不作畦，亦不設排水溝。

(2) 播種 該縣之茶樹繁殖，均行實生，播種期多行秋播，其  
種子在古勞則用本地茶園所出產者。古勞茶樹，於農曆正月起開花，  
五月結實，果熟即收果（普通茶樹花期，爲農曆四月至九月之間，上  
說不過據該地老茶農所述者耳。）陰乾之，俟八月播種。其播種法在  
古勞行播，行距約二十三寸，株距約八寸，播種量約十粒，覆土深  
約一寸。在鶴城則行點播，株距約八寸，播種約二二粒，覆土深與古  
勞同。古勞茶種，今年每担約值三元。

(3) 敷草 該縣之茶田空隙，均行敷草，所敷之草，採自山間  
，名曰山草，每担約值三角。在古勞方面 有播種後即行敷草者，普  
通之茶田，每年均敷草一次，厚約五分，尤以古勞爲甚，茶樹愈老，  
則敷草愈厚，蓋茶樹之老者，其根最怕太陽之直射也。敷草時期，有  
在舊曆五月，亦有在舊曆八月行之者。敷草之功用殊大，因茶田多在

傾斜地帶，數草一則可防表土之流失，二可防雜草之發生，三可減少土中之蒸發，四，數草腐敗後可為肥料之用，且可增加土中之有機質，歷年該縣茶樹不用施肥，而仍可以繼續生存者，此固由於地力之供給未竭，而數草之作用，亦為重大之原因也。雖然，在荒山中而數草，或易為蟲蟻之居留地，且每年均須買草及用人工以數草，於栽培上殊不經濟，亦缺點也。

(4) 耕耘 鶴城之茶園，每年中耕一次，古勞雖有中耕，然亦年只一次，其時期有在舊歷四月，亦有在舊歷八月行之者。四月而中耕，本最適宜，因此時之茶樹正在採摘期或在剪枝後也。然四月為農忙期，茶農多有兼植其他作物者，故中耕之期，多在八月行之。全縣茶園，對於除草工作，甚鮮行之，因其數草，故雜草無由滋長，而除草自無必要也。

(5) 剪枝 秋播之種子，至翌年舊歷正月出芽，在種後之十八個月，即將該茶樹之頂芽摘去，以促其旁枝之發展，如是至種後三年，即行台刈，約離地二寸許，以後年行剪枝一次，鶴城之剪枝，每年在春季清明節後均行台刈，故其秋芽好而春芽劣，且可延長其採摘期至舊歷九月，惟其台刈之處，竟成一「鷄爪」形土人名此曰「茶盤」。此種結果，遂至該地之茶樹分枝少，樹形小而收量日縮，品質日劣。古勞之剪枝，每年在冬季十二月時行之，欲其春芽好而秋芽劣，其採摘期，大約止於農曆之八月，剪枝之處，初年約離地二寸許行台刈，以後年增一寸幾分，惟因剪後發芽未得完全，即行蓋於採摘，不願樹之生長如何，故古勞茶樹之形，雖較鶴城者為大，然其小枝中亦

形成一「小鷄爪形」，至茶樹之發育，仍受限制，而其弊仍與鶴城無異也。欲留種者則是不行台刈或不剪枝。

(6) 採摘 新植之茶，經十八個月後，行一次之頂摘，已如上述。第三年後，年採茶六次，然因其剪枝時期之不同，故其採摘上亦因之而有微異。就古勞言：頭造茶之開始，在舊歷正月下旬，如是約每隔四十日一次。在鶴城言：頭造茶之開始，在春分與清明之間，清明後行台刈，五月初行第二次之採摘，如是約每隔一月行一次。古勞以春茶著，鶴城以白露茶著，土人謂白露日採得之茶，能愈百病，是亦知當地人士對於白露茶之重視也。每造每畝之平均產量，約得青葉一百斤每人每日約摘葉十斤，中等者日摘六七斤，工錢，視茶價之好否而定工價之高低。古勞在同治年間，茶芽至二寸時始摘，惟現則改為一心二葉或一心三葉矣。

### 乙 製 造

鶴山所產之茶，以綠茶為主，近來亦有試製紅茶者，惟成效殊鮮。就中鶴城茶樹之葉大，而古勞茶樹之葉小，故紅茶之製造，以鶴城之茶樹較佳，因其葉大而雅觀也。茲述其綠茶及紅茶之製造法於後：

#### (A) 綠 茶 之 製 造

(1) 炒青 摘來之新鮮青葉，有上午炒者，亦有上午摘至翌晨始用釜炒者。其法先將釜中，每次約三斤，用敏捷之手法，或用木叉以代手，上下翻掉炒之，炒至葉柔軟時即取出。

(2) 採檢 將炒後出之葉，承熟兩手或足搓之，是為採檢，極

揀後，復行鬆開，鬆後再揉捻，如是至葉緊捲如綫時始已。

(3) 涼攤 或稱上烘，或稱日晒，揉後之葉，鬆散勻舖於筐上，因環境之不同，採涼攤者有之，採日晒者有之，採上烘者亦有之，總之均以使葉之水分蒸發為目的。

(4) 炒製 涼攤後，再放釜中炒製，翻滾轉掉，火勢不宜太猛，炒至葉不青而梗不紅時為止。製造至此，即成毛茶，茶農將其製成之毛茶，待價而沽至茶莊。

(5) 打毛火 毛茶乃係潮茶，只得六七成之乾燥，茶莊購入後，仍須加以火力，令其乾燥，其法乃將毛茶放在一凹腰長圓形竹織器內，器之中央有一竹織之網狀層，以載毛茶，器之上下均無蓋及底，竹器載毛茶後，放在低形之爐上，爐內只燒炭，不用明火，火力緩慢，使潮茶漸乾，至是茶葉始乾燥完竣。

(6) 揀茶 乾燥後之茶葉，為使茶葉之品質劃一計，用人工揀去茶之老葉或茶枝等。

(7) 篩分 揀後之茶葉，再行篩分，使茶葉之外形齊一。篩有各種，以篩孔之大小而分，該地篩孔，大約由一分至五分。篩後，然後將茶葉分為上中下三等，以草蓆或布袋包裹之，置之乾燥處以備出售。

茶葉製造至此，即告完成。大約每青葉一百葉，可得乾葉二十五斤，即四與一之比。每製茶一担，約需工人九工，每工一元，合計九元。此外尚需柴炭費約二元。

### (B) 紅茶之製造

廣東鶴山之茶葉

(1) 晒青 摘回青葉後，將葉放在篋上，曝之於太陽下，晒至葉柔軟為合。晒青亦即凋萎，該地之凋萎，只靠日光，絕不行室內之凋萎，故一遇陰雨天時，即束手無策。此時只得改製綠茶。

(2) 揉捻 揉捻一如綠茶，亦有用手或足者，使其汁液外流，茶成緊細之條。

(3) 醱酵 揉後之葉，置於木桶中，加以壓力，緊壓後，上覆以濕布，置日光下晒之，令葉之色澤變紅始已。

(4) 晒乾 醱酵後之茶葉，將之解塊，晒於日光下，約晒至六七成乾，即售之茶莊。茶莊之精製法一如綠茶。

### (丙) 運銷及稅捐

鶴山之茶葉，多在古勞及鶴城兩地開設。當全盛時，全縣茶莊，有三十家之多，現則只僅餘八家耳。茶莊之功用原為運銷茶葉，兼貸款於茶農，而以茶農所植之茶為抵押，該茶農全年所採得之茶，必須賣給該放款之茶莊，久而久之，茶莊以其優越之資金，又乘茶農之貧乏，因之茶莊竟成爲一高利貸者，壟斷茶市使茶農蒙其不利。茶莊收得毛茶精製後，運銷於國內者有之，運銷於國外者有之。舊日該縣茶葉之輸出，多由沙坪而至谷埠，現則改道江門而至香港或廣州。外銷之茶較內銷之茶為精，每担毛茶製成乾茶，出洋者只得五十斤，而內銷者得六十斤（據該地茶莊中人云：每担毛茶精製，最高額只得乾茶六十五斤。）銷外之茶，有至新舊金山，英倫，南洋，呂宋等地。新舊金山及英倫等多銷上等茶，包裝為二兩莊，均用紙包，外以錫鐵罐裝之。而南洋及呂宋等則多銷中下等茶，包裝以二十五斤為標準。茶

之價格，因品質之不同而異，現毛茶每担由十元至四十元不等，而乾茶之出售，由三十九元至六十元亦有，不可一概定之。年中出口，以清明節左右為多，辦往南洋呂宋等之茶，由大山茶（鶴城及白水帶所產之茶，土人名曰大山茶。）七成，及古勞茶三成混合而成。每箱之茶，由該縣運至香港，運費約需一元六角。每担之茶，由該縣運至廣州，在民廿三年前，抽稅二元，另運費四角，惟現則抽稅與運費合計，已減至一元。從前該縣茶行，每担茶抽四錢以為行中之佣，現亦降至一錢五分矣。茶莊之收買毛茶，有由茶農送至茶莊者，如受茶莊借款之茶農是；此等茶農，為增加收入，以為借款之抵償計，故每有用其他之葉以攪雜於茶葉中，如野山茶葉及黃梔子之葉等，均為其攪雜之材料。亦有由茶莊派「買手」入鄉以採購毛茶者。又茶農於每旬之「四」「七」「十」三日，有出市擺賣毛茶者，惟擺賣數量不多，大約每人只不過十斤八斤之譜耳。其他亦有自為販家，入山收買毛茶，然後又轉賣給茶莊者，此種人名曰「茶販家」。茶莊之營業，有在舊歷正月開始收買毛茶者，亦有舊歷二月下旬始收買者，每年收買至舊歷九月十月之間，普通即行收市，蓋此時茶之出產已漸稀也。

### 丁) 古勞茶與大山茶之比較

鶴山之茶樹栽植，全縣均為零碎之茶田，殊少大規模之經營，普通每家只有一畝幾分，開最大者亦不過二十餘畝，故其全境之製茶事業，亦只有零碎之手工土法。

茶之出產，以古勞一帶所產者為佳，其中尤以石岩頭及麗水兩地所出者為著，如龍芽茶及翠岩茶是。鶴城及白水帶兩地所產者不過為

普通之茶葉。土人以鶴城及白水帶兩地所產之茶不若古勞之佳，故名該兩地所產之茶，名曰大山茶，蓋亦表示其粗賤之意耳。然其中亦有較好者，如白露日所採之白露茶及冬季所採之雪谷茶是也。

古勞之茶，用沸水泡之，葉呈青色，香味較佳。鶴城之茶，用沸水泡之，葉呈白臘色，香味不及古勞之佳。

古勞茶戶，多於茶田中栽植楮樹，楮樹之葉細如豌豆，以之為影蔽茶樹，甚覺適宜，據該地之人士云：「蠅喜集於楮樹，故栽植楮樹於田中，則茶樹可避蠅害，又楮樹之葉落在田上，茶不生蟲，性又善於引水，故可使茶田不致有乾燥之虞」云。上述之語，真確與否，姑不置論，然茶田中而有疏影以為蔭蔽，則茶質較好，而茶樹之生長亦較旺盛，則已為世所認，惜乎此樹之栽植，只見之於古勞，而鶴城等地之茶田，則尚任其露天也。

## 四 鶴山茶業衰落之原因

鶴山茶業，日就式微，此已無可諱言者，然其衰落之原因何在？於此天略可分為環境的與本身的二者：

### 甲) 環境製造成的衰落原因

在昔印，錫等地茶業未興，中國茶葉對外市場，橫衝直撞，無與為爭，蓋所謂世界之茶產國，此時只有中國，而世界市場中之茶，亦只有華茶也。乃自印，錫，荷，日等茶業起後，世界茶之市場，已有別國與之競爭，且他人則銳意改良，我則依然故我，加以數十年來，外受列強之壓迫，內受封建勢力之摧殘，茶農茶商，均日處於顛連困



苦之中，茶農更因貧乏而受高利貸之剝，茶業生機，由是而日趨動搖，尋且至於危殆矣。

### (乙) 本身造成的衰落原因

鶴山茶產事業，原甚發達，然至近年，竟有如斯之衰落，幾一厥而不可復振者，除上述環境的原因外，尤有重大之原因，為根本之致命傷者，即墨守成法，不知改良是。鶴山茶之歷史，雖有千數百年之久，然直至現在，其一切方法，仍與舊日所採用者無大改進，不但無改進在無之形中，且有退步者，茲詳為指出如下：

- (1) 品種之退化 鶴山茶樹之繁殖，均行實生，而茶種之擇，復不問母樹之如何，只求有種即採，至使茶種日雜，茶樹之品種日趨於劣。
- (2) 栽植隨意放任 茶樹植後既不施肥，又疏管理，只顧採摘，其樹勢之如何，殊不注意於其間，遂至茶樹日就衰弱。
- (3) 剪枝不適宜 該縣茶樹，每年均行台刈或剪枝，且於芽條末生育完全後，即濫行採摘，至使茶樹之基部或枝條形成「鷄爪」形，由是分枝少而收量日縮。
- (4) 焙製不良 茶農有今晨摘茶，明晨始製者。生葉之放置如斯其久，茶質因之發生變化。且焙製時，既無一定之標準，全靠個人之經驗如何，故製成之茶，品質殊不劃一，又揉捻時，每有用足搓者，華茶對外貿易，外人多以此為低毀之口實，誠以此為不衛生之尤者也。
- (5) 攪雜假茶 農或茶商中每有不計茶葉之品質，只求產量之


廣東鶴山之茶業

增多，以冀其收入之加厚，故每有以山茶葉黃梔子葉或類似茶葉之雜葉，攪雜於茶葉中，以騙買者，其實此舉無異飲鴆止渴，不但不能增加其銷路，且反足以滯塞其生意也。


(6) 包裝問題 鶴山茶葉之包裝，出外洋者均用箱裝，運內地者多用紙袋或布袋，門市銷者多以草紙袋包成，然均封閉不密，易被濕氣之滲入，故貯存不久，茶葉中即有因潮濕而茶質變壞之弊。上述六者，均為其本身的衰落原因，苟不急起圖之，則其衰落之勢，不但不能減退，且將方興而未艾也。(以下次號)

## 製造各種自來水筆

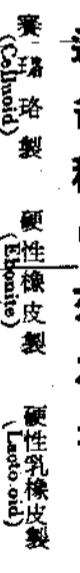
賽瑪路製  
(Colton)



硬性橡皮製  
(Alpente)



硬性乳橡皮製  
(Laco-on)



美列自來水筆、美列活鋼鉛筆、美列一般文具、實用新案特許S.W.式卓上文房具全副、軍匠新案登錄魚形彈簧小夾子、Y.S.式小盒裝。藍·紅·黑色鉛筆芯、金·銀·鍍·鍍·鍍。電氣鍍金、拔型、拔型、小型。機械製作、精材料之研磨、自來水筆附屬金屬製品一切。

**高級金屬文具製造**

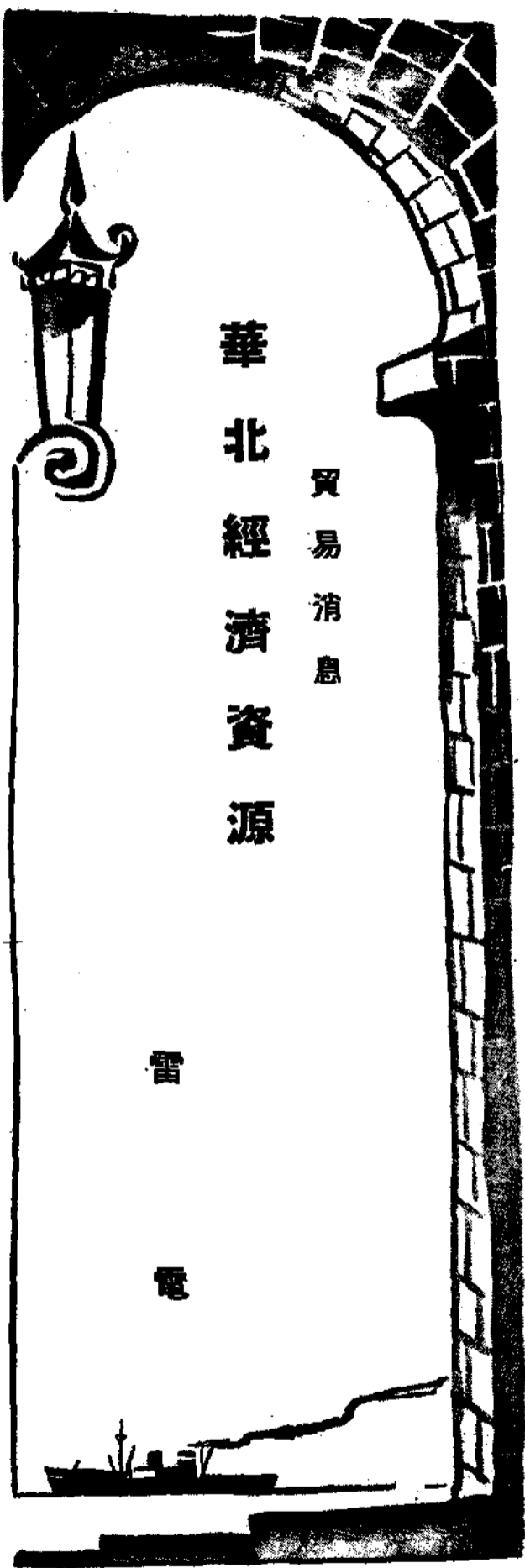
會社 **清水商會**

營業所 日本東京市澀野川區田端町二〇〇〇  
出張所 日本大阪府此花區上福島北二ノ五

貿易消息

# 華北經濟資源

雷電



## 塘沽築港今春開工

關於塘沽築港籌劃，早於數年前開始正式核實，其計劃大綱業經決定，只俟適當時期，便可動工進行，此事曾經日本內地新聞刊載矣，然而最後內容情形，方於前月始得決定，蓋對於該項計劃，從來受某方面絕對支持之坂本太郎博士案，與反對派之反對案相對立，坂本博士於二月中再作實際接洽，至二月中旬該案竟收勝利。

築港內容情形暫不發表，據稱第一期工事需數千萬圓，由今春起工，一期完成大概三個月後云，久為中日兩國關係者所待望之塘沽築埠大工事，果如期開始進行，則不但可增進中日兩國之緊密度，且於直接利害關係以外尚有重大意義也。

## 三吉粉廠出現

天津白河上流西沽村之嘉瑞製粉工場，業為日本製粉收買後，改稱三吉製粉，重新經營，現向綏遠，平地泉方面購辦原料小麥，急謀開始作業云。

## 華北進口外米對策

最今外來糧米等與澳洲小麥粉，前後盛行進口，在需給不足起見頗視為好意的，然因外米氾濫而致米價跌落，本地米農務將漸次減少，且就外國依存主義化見解之下，目下有主停止外米之意見，在天津外米進口狀況，現華人山東幫於香港方面輸入二萬袋，尚有陸續進口

之勢，日商三井物產計劃約有千袋已運到大連云，目下進口量尚不多，市情亦無甚變動，查暹羅米每石十八元二三角之譜，西貢米每石十七元，蘭貢米每袋十六元左右，而滿洲米每石十八元云。



近將築港之糖沽車沽

華北經濟資源

### 蒙疆羊毛購辦

曩由蒙疆聯合委員會德源而成立之羊毛同業會，現委派加盟入社之代表，至主要集散地包頭，盛行購辦，較例年收買量三千五百萬斤，本年因事變影響，殊如黃河右岸以西一帶，依然抗日軍出沒尤甚，或可得例年六成內外約二千萬斤之豫計，而此中羊毛居多，駱駝毛，山羊毛，山羊絨等併合在內，每斤平均一圓，總額約有二千萬圓云。

### 華人貿易公司出現

最近在北京華人，為對日進出口貿易計，正籌劃華人經營之公司，現已逐漸具體化，擬推前北京商務總長魏汝楓氏為社長，王養怡氏為董事，日人某為顧問，創立合資公司，專辦出口貨，棉花，羊毛，麻，等，進口即華人衣料，綿絲布及製品，海產等貨，現經向當道呈請許可，於四月中開辦云。

### 大日本擬角工場着工

大日本(擬角)天津工廠之建築，曩由大林組，清水組，福昌公司，錢高組，競值包工，終以六十萬圓工費由大林組包辦建築，內分工場，倉庫，事務處，社宅，動力室，合宿處娛樂部，研究室等按三月下旬起工，八月杪完竣，今秋豫定開始作業，而該廠因建築費昂貴，一部分計畫變更，擬明年以後再繼續第二期工事，又該廠原擬以棉實製油為副業，然非主要目的，仍以擬角製造為經營方針，其製品大部份以半製品進出日本推銷之外，一部份在現地加工後應一般需要云。



# 蒙 疆 情 報

## 大 東

### 蒙南地方糧價昂騰

在察南地方之米麵及雜糧價格，昨冬中頗較低價之供給，奮正以後，已漸趨昂騰之途，至昨今突現急騰之傾向，現調查各種米糧豆麥，及一般穀物價格，不論何種均見升騰，甚至有比昨冬騰貴十之六七者，即如白麵百斤，行情示以十二三圓，其一例也。察南自治政府，見此等狀況，於民衆之生活，有甚大之利害關係，故欲設法調節降下，以維民食，其方法現正慎重研究中云。

### 蒙疆農村救濟策

蒙疆聯合委員會，爲民生向上起見，樹立蒙疆地方農村救濟策，可謂於蒙疆貧農頂上，現出新生蒙疆之光輝。其方策如左：

- 一 農民金融機關之設立。
- 二 確立糧棧制度。
- 三 改善公租房。

### 察南盛大祭孔

察南自治政府，於今春奉祀孔子，舉行盛大典禮，豫備制定各標語，當日將由政府用傳單頒布之，努力祭孔意義之徹底。其標語如左：

- 一 今日之祀孔子勿忘言之實行，二 祀孔子者即中的一致之

表現也，三 須尊重孔子之教訓絕滅諸邪說，四 欲享受人類之幸福者須實踐孔子之言行，

蓋政府當局此舉，欲使民衆以孔子爲紀念，同時使實踐孔子之言行，且由尊重孔教思想，而喚起中日精神之一致，俾各邪說亦自然消滅，肅獲至善之結果也。

### 蒙疆三銀行創立總會

蒙疆聯合委員會，爲蒙疆振興四年計畫其重要部門民生向上設施之中，第一先謀農民生金融之整備統一，由地方錢莊業者之大同團結，期望確立農村金融機關，藉察南晉北蒙古聯盟，各自治政府，努力斡旋，故營業者間之機運，已見急速之濃化，三月二日，於蒙疆聯合委員會中，有錢舖代表五十名會集之下，舉行察南實業銀行，蒙古聯盟實業銀行（資本金百萬圓）晉北實業銀行之三股份組織銀行之創立總會焉。

此三銀行，乃繼承察南十三，晉北十三，蒙古聯盟十八之錢舖資產以外，其中央銀行之蒙疆銀行，亦有若干之出資，向後一年可豫想整理終畢云。

## 蒙古將建大日本村

蒙疆聯合委員會，將於舊綏遠省內之

黃河流域，并以南奧爾斯地方之肥沃地，作為日本農業移民，而行大量之入殖，目下方在研究中。本來舊綏遠省內之黃河流域地方，比諸寧夏甘肅之黃河流域地方，毫無遜色，其地帶之肥沃，水利之灌溉，均甚便利，堪稱農耕水田最適之地也。漢人於滿清時代，即着目此地方之開發拓殖，光緒廿八年，即設墾務總局於綏遠省城，且勸說同地方之蒙古王公，使其將其領域，為漢人農民而解放之，着々舉開發之實績，至今大事變勃發時，其開墾既畢之面積，已達三十萬頃，即如現在之五原臨河兩縣夙稱富裕地帶，即其所開發而發達者耳。而舊綏遠省內之黃河流域，及以南奧爾斯地方，現有可耕未墾荒地，約百七十萬頃，同地域中可以經營成爲水田之部分，尤最適于日本人農業移民之入殖，待至治安恢復，政府將于此處，樹立水田開發之具體的計畫，以多數農業移民之入殖，而建設一「大日本村」云。

## 阿片專賣署設立案

察南自治政

府當局，為建設王道政治，作長治久安之計，救民于水火之中，因而改善一切不良政治，且徹底的整理之，故今固有察南及蒙古銀行總裁包悅卿氏，謂「阿片流毒已久，此際苟不講適切之管理方法，不但民衆之被害甚

大，甚且影響于種族之強弱」，故最近作成一阿片專賣署設立案大綱，及附以意見書，向當局呈請採用施行。提案之原委及理由如左：察自治政府成立之意義何存，言之必曰，脫離舊政權國家之範圍，而自樹立政權，并剷除往日之黑暗政治，改良法律，勵行地方自治，獎勵實業，統一金融，開發富源諸善政是也。窃思昔日我蒙疆民族，受軍閥之蹂躪，復染阿片之奇毒，其爲患亦已多矣，然新政權發生之意義，在乎百政咸興，則阿片之整理厲禁，又屬目前之急務，蒙疆各地方，久爲阿片產出區域，若無正當妥善之管理方法，使之任意吸食，其



蒙 疆 阿 把 哈 旗 之 寺 廟

流毒所至，貽禍孔多，而民衆之受害，益不淺矣，故非講急遽方法以救濟之不可，但突然嚴重禁止之，轉招民衆之反感，目下最適當之辦法，莫如實現專賣署之設立，以此方法管理之，其收效必大也。茲將專賣署設立之必要條件，述之如左：

一、蒙疆各地產出之阿片頗多，官廳苟不講適當之處理方法，民衆男女老幼，可得任意吸食，其中毒者已若之多，若再不加限制之，則未中毒者，一受傳染，不久又將中毒，如斯任其流毒，恐不但人民之受害匪淺，流弊所及，延而至於亡國滅種，故整理救濟機關尤爲必要，此阿片專賣署設立理由之一也。

二、現在各地之飯店，妓院，旅館，以及民家，每隨意出阿片以待客人，其每日吸食者，亦到處皆有，就此現狀觀之，蒙疆各地阿片之流毒，比諸他地方爲更多，勢非設法禁止之不可，此理由之二也。

三、阿片之中毒者，小之則家破財喪，大之則殺身賜種，違法之事亦漫然行之不以爲恥，其爲害之大如此，若不查禁之，救濟之，將何以維持社會之善良風俗，民生利益何在，此理由之三也。

四、設立阿片專賣署，以便統轄整理之，對於罌粟之栽培者，由本署指定，依法栽植，其密藏密賣不可不禁之，對於阿片吸食者，不可不加以制限，未成年者絕對的不許其吸食，至於無一定職業及無財產者，亦不許其吸食，即官吏公務員亦同，如是方可漸次收得效果，此理由之四也。

五、既設專賣署，將各地方所產阿片買集之後，乃擇人使之包辦承銷，與以相當之權益，且依法組織小賣所，運往天津北京一帶，及

滿洲各地而販賣之，其利益亦甚不少，其委任商人所損無多，一面則國家有相當之收入，此乃富國福民，最善且捷之途，此理由之五也。

六、查既往之阿片法，官廳所徵收者，僅些少之印花稅而已，其巨大利益，皆歸一般有力者掌握中，至民衆流毒之如何，均所不顧，若由專賣署處理時，加以相當制限，其效果已爲前所述，且歲入又得增加，國庫得以充實，並可開發其他各產業，實百利而無一害，此理由之六也。

### 獸毛之統制通令

蒙疆聯合委員會，最近在包頭方面，發見有利用小包郵便，竟私下將羊毛，小羊毛，山羊絨，駱駝毛等物，密輸出口者，此實違反當局統制之行為，茲因豫防今後違法行為起見，特對察南自治政府，發出通牒，令各關係方面，須徹底的履行羊毛類統制之趣旨，該政府自接通牒後，因再發令稱：爲獸毛類統制之趣旨，及違反者之處罰規則，已豫行公布矣，今依通牒，特再通令所屬各責任機關，促其留意查緝，并通知各關係方面，令其遵守，若再秘密爲獸毛之買賣者，必依既決之禁令而處罰不貸。

### 察南政府豫算會議

察南自治政府，以各縣豫算之確定，認爲施政基礎，乃於前月廿八日起三日間召集各縣公署總務科長及會計股長，在自治政府會議室，就各縣所關豫算先開懇談會，期豫算及會計方面，諸般處理方法，使之徹底，然後開豫算會議，至會議之內容，以縣公署之豫算事項，爲重要問題，次則各縣之豫算報告，慎重審查，且探聽各縣治安狀態，即各縣農商貸放金亦在懇談之中頗收效果此重要事項之豫算問題，今後由政治工作者，與自治政府之間，取



落 村 中 原 平 大 之 部 東 疆 蒙

得完全聯絡。

### 救濟貧民

察南駐屯之日軍，對於同地方之窮狀，每以金錢或物品，贈與一般窮困者，隨時救助，前旬有某部隊長，對於張家口全市之困窮民衆，以魚類百七十九箱，蘿蔔一百四十三箱，外國葱一百十二箱，經察南自治政府之手，分配于此等窮民，全市人民，皆大歡喜而感激之。

### 蒙疆電通會社

久爲世人所待望之日蒙合辦蒙疆電氣通信設備會社，其創立總會（資本金一千貳百萬圓）業於五日，在張家口舉行矣，該社之設備，乃蒙疆聯合委員會郵電總局之所運營，對會社而支給使用料，即民有官營之組織乃日滿兩國間所未見其例之特殊形體。惟該社當面事業之目標，乃對北方外蒙，確立防共鐵壁，及將來西方之貿易，爲置整備之通信網，三年後由五原至南京，欲擬開設電話通信網，現方在計畫中，至該社幹部如左。

理事長 沙拉布多爾濟，副理事長 安中義禕，理事 白奎祥，于美江，吉野奎三，那一郎，監事 酒井輝馬，長島正隆，沈文炳，

### 錢莊合併聲明

在蒙疆地域內各錢莊，今回聯合設立三普通銀行，近發出合同聲明，謂我蒙疆聯合委員會，因蒙古聯盟，及察南晉北三自治政府管內，錢莊經營之困難，欲行救濟，以增進民衆之利益，鞏固金融之機構，近將各自自治政府管轄內現存之錢莊，全數合併，設立普通銀行，各準據各一銀行之大方針而進行，對所有從來之辦事人員，仍舊不與免職，其資產負債，及其他一切業務，均由新創

蒙 事 情 報

立之三銀行繼續承辦，置在我委員會指揮之下，于蒙疆地域內組織之，此乃區域時代之確立，蓋使從來濫設而無實力，無統制之舊式各錢莊，在我蒙疆政權，積極援助之下，形成一大合同，在三自治政府之各首都，各成立一資本金壹百萬圓之銀行，即蒙古聯盟實業銀行，察南實業銀行，晉北實業銀行是也。此後於各縣城，當續設支行，同時設立公金處理事務代理店，農工商及其他一切金融業務，無不經營，以謀民衆金融之發展，今後蒙疆地內之金融機構，均歸于蒙疆聯合委員會所管轄之蒙疆銀行之下，故三自治政府管轄內三普通銀行之實現，即謂之金融機構上一元化的統制事業，亦無不可。

### 三銀行共同聲明

(前項參照)

蒙疆地方新成立之三銀行

，發表聲明書如左：今次得蒙疆聯合委員會(金融部門)蒙古聯盟自治政府，察南自治政府，晉北自治政府，三政府的絕大援助，我等之普通銀行，遂于三月一日正式成立，開始營業，在本地地方歷史上，可謂劃期的時代之建設，我等對於蒙疆政權下之商工業，及其他民衆金融之發達，當以十分精神，積極的努力，期待得有若干之貢獻，深望各界諸公，不吝同情及友誼，今後更加一層鞭撻指導，俾匡不逮。而各銀行之幹部，總行，並支行所在地如左：

### 蒙古聯盟實業銀行

資本總額 壹百萬圓，總行所在地 厚和特別市(綏遠裕盛厚內)  
支行所在地 厚和特別市(八行)，義豐祥錢莊，天享永錢莊，雙興厚錢莊，平記裕盛原錢莊，聚義恒錢莊，日升元錢莊，成記銀號，義聚昌錢莊

豐鎮(三行) 匯豐源錢莊 義源通錢莊 聚發祥錢莊  
集寧(二行) 得聚公錢莊 懋恒永錢莊

包頭特別市(五行) 復盛公錢莊 復豐西錢莊 晉興錢莊  
吉履謙生記 廣恒源錢莊

董事長代理 常務董事(天享永) 楊兆業，常務董事(晉興) 趙柱齡，董事(平記裕盛厚) 閻瑞元，同(匯豐源) 張增智，常務

監事(日升元) 安增，監事(雙興厚) 陳伯平

### 察南實業銀行

資本總額 壹百萬圓，總行所在地 張家口(豫新銀號內)，支行所在地，張家口(十行) 豫新銀號，福信成，信昌裕，永利銀號，永瑞銀號，大川裕，世合德，晉源泉，匯通銀號，安茂銀號，宣化縣(三行) 恒盛德，同義德，天興恒，董事長(福信成) 趙愈，常務董事(豫新銀號) 程有光，同(信昌裕) 郭銘，董事(永利銀號) 田培業，常務監事(永瑞銀號) 柯際唐，監事(同義德) 寇鴻

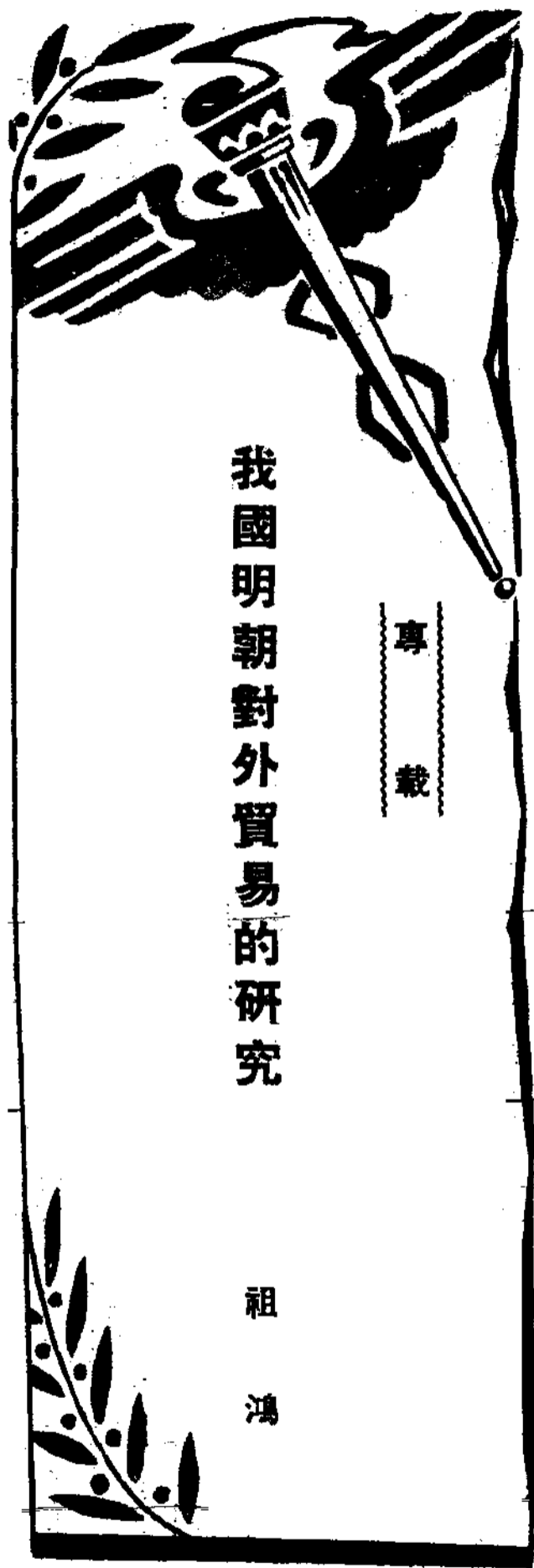
### 晉北實業銀行

資本總額 壹百萬圓，總行所在地 大同(義銀號內)，支行所在地，大同(十三行) 寶源成，福和義，德和榮，福增祥，同義銀號，裕慶成，永祥銀號，萬和成，天德永，宏瑞久，德綸永，福義生，德興永

董事長(同義銀號) 胡廣禮，常務董事(寶源成) 翟永銘，同

(福和義) 劉延煥，監事(永祥銀行) 陸世恒





專載

## 我國明朝對外貿易的研究

祖鴻

在明朝西力東漸以前，因為中國的文化發達較快，所以四周的隣國，均以朝貢的形式，來與中國實行貿易。降及明代，這種朝貢式的外國貿易，方漸漸變遷起來。

明朝初年，政府北方征伐南方招撫的結果，東洋南洋各國對明朝政府實行朝貢的甚多。如：朝鮮，琉球，南洋及印度數十國，滿蒙的女直，韃靼，瓦剌等各部族，土魯番等中亞各國，西藏喇嘛教諸寺，及西南各省邊疆的土司，土官等，所謂土貢。

至於朝貢的內容怎樣？在大明會典等書中，對於朝貢有詳細的規定。萬曆大明會典與王圻之續文獻通考亦有大體的說明。

外國進貢使者來到中國以後，概由邊疆官吏招待至北京會同館，

然後定期朝見明朝皇帝將貢物呈獻。關於貢物的呈獻收納，有極嚴重的規定。明朝政府對於貢品的質量，均加以嚴格的檢查。如貢品粗惡，對於奉使加以申斥，或更減少賜品的數額。貢品收納完畢後，明朝政府便給與貢使以相當的中國特產品，稱為回賜。回賜量質的多少，各地各時均有差異。大約不外是絹，絲，綢，緞等物。後來也有將賜品折合銀幣的。各國朝貢品所謂「正貢」的量額雖有一定限制，然而因時代的變遷，朝貢貿易發展的結果，貢使私人所帶來的貨品漸漸增加起來。這些正貢以外的貨物，品質優良的由政府收買，粗劣的准其有稅或無稅的自行與商人實行貿易。

外國朝貢使節雖然名義上是國王的代表，然而事實上確以商大為

中心。這些商人以他們國內珍貴奇貨與明朝政府交換，得到回賜的絲織品及貨幣等。並且在與明朝政府貿易終了之後，更得開始其後半部的貿易。在會同館開市，將正貢以外的貨物及明朝政府賞賜的絲織品的一部分及銀鈔等，與北京商人實行交易。就各國自己不同的需要，來購買中國的特產。

一有會同館開市終了以後，貢使外商一律不得在中國逾限逗留。不過還有一點可以注意的，就是外國朝貢人員常有大批的被阻在邊境，只有一部分人員准許入京，在這種情形之下，當然會發生一種邊境貿易的。還有進京朝貢人員在回國的途中，也常與中國人發生貿易。

以上已將朝貢貿易的形態，加以說明。各國因了這種朝貢貿易得到經濟較為發達的中國的生產品，當然是受惠不小。然而這種朝貢貿易對於中國的一般經濟，究竟有些什麼意義呢？貢品大約可以分為三大類：第一，寶物和珍異的鳥獸，專以點綴朝簾的禮節，與貿易無直接關係。第二，以各地的特產物中心，如朝鮮的蔴，人參，紙；琉球以下南洋各地方的各種香料，蘇木，胡椒；西域各國的寶石，武器；蒙古的馬具；滿洲的毛皮。第三，就是馬。

上述的第一類是沒有什麼問題。第二類大約是奢侈品及武器。第三類是馬，當時政府專用作戰馬。由此看來，各國進貢給中國的朝貢品，差不多全部是中國上流階級的需要品，及明朝軍備上的必要品。不必說，這實在就是朝貢貿易所以維持下去的原因。明朝政府對於這些朝貢來的奢侈品，一律收入宮廷倉庫，有些發給官僚貴族作為俸給，有些作為賞賜，有些作為宮殿的裝飾品。至於官僚貴族禮服上的毛

皮，寶石，芳香等等，均是從各國輸入，明朝政府對於這些外國物品的需要，僅僅靠着朝貢，還是不夠，因此尚派人出國去採買珠玉胡椒等物，雖然朝貢的許可，在中國政府認為是一種招撫番夷，懷柔遠方的意思。其實朝貢貿易對於明朝宮廷乃至官僚貴族，亦是不可缺少的。明朝在江浙地方設立染織局及其他宮廷直屬的官營工場所製造的絲織品，大部分作為交換朝貢品用的。這實在也就是購買外國物品資本的製造所罷了。

至於第三類的馬，在中國向來是不出產的。戰馬均仰給於蒙古西域。明朝因為北方戰事不絕，所以對於軍馬的供給，很為重視。所謂馬市及茶馬二制度的設立，就是要使馬有恒久的供給。馬市永樂年間，設於遼東開原及廣寧，輸入女直及兀色哈的馬。嘉靖隆慶萬年間，在大同與蒙古人馬市亦盛。不必說，所謂馬市亦不僅輸入馬而已，馬市中有所謂官市，私市之分。私市即是輸入馬以外的物品。茶馬始於洪武時代即以四川產茶購入西番產馬的制度。其後因為他們對茶的需增加很快，所以四川邊境茶的貿易漸次增加，民間商人甚為活躍。但是後來明朝政府對於馬的需要，漸不似明初之甚。馬的輸入漸減，也就允許一般商人參加邊境貿易而明朝政府之獨佔也漸漸的崩壞了。

從以上的考察，可知明代的朝貢貿易，是在政府獨佔之下行使的。外國輸入品大部分入於宮廷及官僚貴族之手，不過外國貿易，也並不是僅限於朝貢貿易而已，還有所謂邊境貿易也在這時發展起來。

西北境外各國的朝貢貿易，雖然能夠繼續不斷，然而邊疆貿易，卻沒有得到相當程度的發展。其根本原因有二：一、中國與諸番國的

經濟發展階級，相差很遠。二、強有力的明朝政權束縛了商人的活動力。在東方當時我國與朝鮮日本琉球商人的私貿易，較之西北雖然有相當發展，然而因為政治上的關係明朝防範甚嚴，所以貿易上發展之道因之斷絕。在南方則情形便大為不同，因為中央權力的壓迫比較薄弱，商人的勢力較為強大，於是外國貿易的情形，與北方却恰相反，有了極大的發展。

在南方海港，外國貿易的發展，遠自唐朝，到了明朝中國商人渡海往南洋經商的急激增加起來。明代中期以前，南洋諸國朝貢的衰微，其原因在此。中央政府素來獨佔的朝貢式國外貿易，於是一部分因之崩潰。

明末福建地方的中國商人，勢力盛大。與南洋諸島有定期航船往來，中國的絲織品，陶器及其他的日用品，常常輸出國外。而黃金，肉桂，蠟等物品，亦有大量的輸入。嘉靖年間，政府感覺到這種貿易可以收課稅之利，於是這種貿易的趨勢，更發展起來。在廣東方面，不僅我國商人出洋貿易，而且有南洋各國的商船入港。

歐洲西班牙葡萄牙在近世商業資本發展甚速。他們垂涎東方的富源，於是相繼有商船駛來東方。這時也正是明朝政府獨佔貿易在華南方面開始崩潰的時候。

自從一五一一年（正德六年）葡萄牙人征服了馬拉加島之後，更啓了他與中國商人接觸的動機。於是在一五一四年葡人的商船在廣東入港。起初每年他們對華貿易，曾被明朝政府禁止，及至一五五七年（嘉靖三十六年）始得到在澳門居住和貿易的權利。從此約一世紀之間

我國明朝對外貿易的研究

，葡人以澳門為根據地，完全居於東洋貿易第一人的地位大肆活躍。同時在月一方面，培植勢力於美洲新大陸的西班牙也越過了太平洋，想在東洋貿易方面，佔一地位。他們的遠征艦隊在葡萄牙人勢力未到的菲律賓羣島攻掠數年，最後建根據地於馬尼拉。於是他們開始對華貿易，但結果只得到在廣東平海貿易的許可。西班牙在中國入港企圖，終遭失敗。於是在對華貿易上，便不能與葡萄牙人對抗，始終只能與在菲島的華商交易而已。

明代西葡兩國雖與中國商人貿易不絕，然而始終沒有對明朝朝貢，因此他就沒有得到朝貢國的權利。廣東官吏以其有課稅之利，主張通商，於是對於他們也沒有實施對待番夷，北虜，南倭的戒備。而中央政府也覺得南方獨佔貿易已到了不能不放棄的時候，也只得對之取放任的態度。

葡萄牙人東洋貿易的內容，大概是每年組織艦隊從里斯本出發，船中滿載着毛織品，玻璃器皿，鐘表，葡萄酒等工業品。沿途更與各港交換，得到南洋的特產品，如香料，寶石，白檀等等。其次在澳門又以上列貨物，與絹交換。最後再拿絹轉送日本獲得金銀塊，得到二倍的利益。然後再在澳門耽擱幾個月，將中國的金，絹，麝香，真珠，象牙製品，木器，漆器，陶器等物，運回歐洲。因此他們的東洋貿易，可算得是完全的媒介貿易。不過，從此以後，中國商人在南洋經營商業的，當然衰落下去，而廣東巨商的興起也就萌芽於此。

中葡貿易在中國方面始終是出超，因南洋與中國貿易的激增，中國輸出的物品，不得不以銀與貨幣來抵償。葡萄牙人將中國的絹，轉

輸日本，雖然可以年得銀約二百三十五萬兩，作他們購買運歐中國貨物的資本，然而仍有不足之額，只得從本國去運銀出來。當時國際上最通行的西班牙銀幣，大量的由歐洲流到中國。葡萄牙送到東洋的銀貨數量，例如在一六〇七年，每年約一百萬「八里拉銀幣」。這種銀貨大都是經過印度南洋而流入中國。

銀流入中國的動機，其一是金銀比較起來，金的價值在中國較之在歐洲為低廉。在中國方面，因為銀的需要很大，所以因貿易差額就引起銀的流入的結果。銀礦在中國向來是政府獨佔的，明朝永樂以來約一世紀，銀礦開採很多，但更因為技術的限制，中期以來，產額大減。然而因為當時有三百年的太平，國內商業發展，銀幣的流通因而普遍。於是當時中國經濟方面，因銀之供不應求，大受影響。有此情形，當然會發生了中葡貿易銀貨流入的結果了。

至於西班牙人在馬尼拉購買中國貨品，始終一貫的用銀。因為中國對於外國最需要的胡椒，蘇木等南洋特產物，已為葡人所獨佔。所以不得不以新大陸最豐富的銀來發展對華貿易。當時銀的流入中國的數量，每年由三十萬元增加到二百萬元。及至一六二一年，即天啓六年，曾有一船運三百萬元到東洋的記錄。

從上面看起來，明朝後期的南方中國國外貿易的情形，是這樣的。明朝素來獨佔的朝貢貿易，對於南方諸國，是完全破壞了。中國商人開始往外洋去經商；西葡兩國商人的東來，更使得外國貿易脫離明朝的權力而獨立發展，至於這種貿易較之在其他方面繼續進行的朝貢貿易，量的方面，更有顯著的差異了。

# 戒斷鴉片煙癮

# 福嗎哪兒

## 最新發明靈藥

嗎啡類之中毒症，因其原因不一，故難用藥味藥，亦往往難收效果，而且連用易成習慣，減少藥效結果沈淪於苦海的人，當然不少。靈藥靈藥，靈藥在如青靈靈藥，請勿過遲遲快進入綜合藥靈藥靈藥的靈藥。

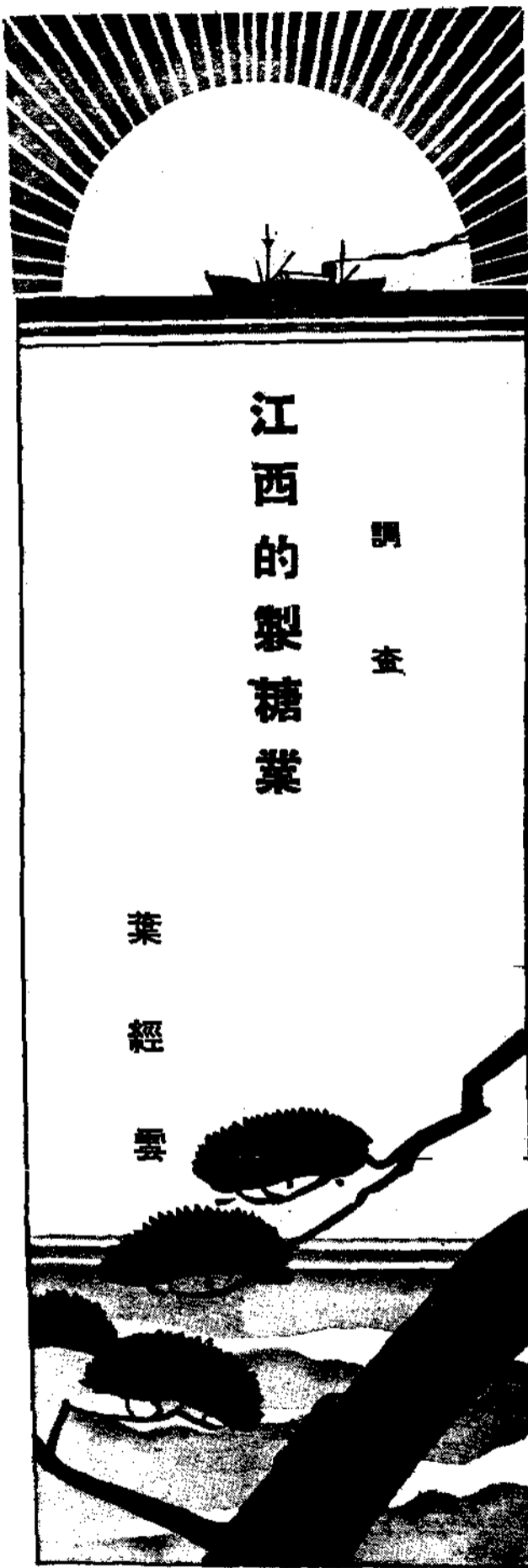
因為福嗎哪兒，速起獨特的解毒作用，即制藥斷現象之發現，即使毒物中斷應有的痛苦現不於長久時間促進毒物所放出有毒物質的排出，低減日常所需藥劑的分量與回數，且使患者感覺爽快之精神，及享受有加無已的食慾，和妥善的安眠，結果速使中毒症狀減退，同時解消此等中毒所附帶的種種伴隨症狀，使獲完全勿藥之境。

所以福告諸君，如有不慎於治療已入慢性嗎啡類中毒症，而欲解脫亦無力淨化，久在苦海沈淪之人，立刻購依「福嗎哪兒」之療法，惟其是大藥的戒烟法即不伴何等苦厄速能斷癮恢復原有之健。

(幸逢文獻)

全國各地大藥房均代售  
包裝注射膠囊各樣  
適應症  
嗎啡、海洛英、鴉片  
班特崩、克開英等及  
其他類似之麻醉藥中毒

製造處  
順天堂醫學研究所  
總經理  
田邊五兵衛商店  
大阪市東區道修町



調查

## 江西的製糖業

葉經雲

原料——甘蔗之栽培——甘蔗之生產——甘蔗  
 之交易狀態——甘蔗之生產狀況——製糖費  
 用——砂糖產額——砂糖之交易狀態

江西的製糖業，在我國產糖省份之中，佔着第三位，近年來因為產量的激減，不得不仰賴於他省及外國製品的供給。江西糖業的所以衰落，實由於好幾年來共匪的蹂躪所致，好在這種壓迫，現在已經除去今後江西糖業的復興，定有很大的希望呢！

### 原料

製糖業的主要原料，有甘蔗與甜菜二種。甜菜是一種寒帶性植物，不能在溫暖的江西省裏生長，所以該省的製糖原料，祇有仰給於甘蔗了。

江西的製糖業

甘蔗，是江西省的重要物產之一，以樂平縣的產量為最多。其他如東鄉·臨川·泰和·豐城·吉安·贛縣·南康·大庾等縣份，產量亦不在少數。甘蔗的種類，依其產地，形狀，與用途的不同而有各種不同名稱。譬如樂平豐城所產者，有大甘蔗，小甘蔗，白皮甘蔗，赤皮甘蔗，青皮甘蔗，美味甘蔗，砂糖黍等類名稱。美味甘蔗，產於南昌·豐城·臨川·萬年·樂平等縣份。砂糖黍，產於江西南部地方，外皮極厚，不甚好吃，但用於製糖，是很相宜的。

### 甘蔗之栽培

甘蔗栽培最適宜之氣候，是雨量豐富的北熱帶地，栽培地離開此熱帶愈遠，則收穫量愈減少。甘蔗在天雨時節，成熟急速，但一俟成熟之後，旱天尤認為必要。濕氣容易侵入的土

江西的製糖業

或火山地土，是栽培甘粘的理想土地。至於粘土地，雨量過少而灌溉設備不完善的，栽培成績，一定不能令人滿意。

甘蔗之栽培方法，各地不同。依一般的情形言，先將成熟的甘蔗枝條刈去。刈去部份，約長四五吋，有許多的節而保持枝芽者為宜。至於不含糖份而製糖不必要的枝條，全然除去。刈去的枝條在冬令時季，埋在土中，迄至四月初旬從土中取出。栽培時必先選擇土地，與築溝渠，然後於每隔一尺地方，分播種植之，大約在播種以後二週即見生長。

甘蔗栽培時可用落花生作為肥料，和水混合之，施肥二次乃至五次。

甘蔗成熟時吸收水份甚多之故，灌溉認為非常重要。至於刈取時節依各地氣候、地質，及施肥狀態之差異而稍不同，大概係在十一月乃至十二月間行之。

甘蔗之生產

甘蔗之收穫量較米為多，種植面積，亦較植稻面積為大。江西省各地每畝(舊畝)植蔗生產費用，列如下表：(單位元)

地點	地租	刈取費	肥料	工資	其他費用	合計
東鄉	四·〇〇	八·二四	七·五〇	一·一六〇	〇·四〇	三一·七四
餘江	三·五〇	五·八〇	六·五〇	一·一〇〇	〇·八〇	二七·六〇
高年	三·一〇	八·〇〇	一〇·〇〇	一〇·〇六	〇·七〇	三一·八六
樂平	五·五〇	七·五〇	九·〇〇	一三·五〇	一·〇〇	三六·五〇
貴溪	二·〇〇	五·〇〇	六·〇〇	一八·四〇	一·二〇	三二·〇〇

縣名	種植面積	每畝每年最高生產額	一九三三年每畝收穫額	一九三三年總收穫額
弋陽	四·五〇	四·〇〇	九·〇〇	一四·〇〇
鉛山	六·五〇	七·〇〇	六·〇〇	一〇·〇〇
上饒	八·五〇	五·〇〇	五·〇〇	一六·〇〇
玉山	三·五〇	四·五〇	七·五〇	一六·〇〇
廣豐	九·五〇	五·〇〇	一〇·〇二	一九·〇〇
臨川	五·五〇	四·〇〇	一〇·〇〇	一〇·五〇
豐城	七·五〇	三·〇〇	一〇·〇〇	二二·〇〇
泰和	二·一〇	四·五〇	三·五〇	一四·〇〇
贛縣	四·六〇	三·〇〇	八·〇〇	二〇·〇〇

就上表所示，可知各地租·工資·肥料等生產費用相差甚大。關於各地的甘蔗收穫量，未有精確的統計。我人所能依據者有民國二十二年調查二十二縣之收穫量，列如左表：

縣名	種植面積	每畝每年最高生產額	一九三三年每畝收穫額	一九三三年總收穫額
南昌	二·八〇	一·八〇	一·八〇	五·〇四〇
新建	二·四〇	二·〇〇	一·八〇	四·三二〇
豐城	一·二四三〇	三·〇〇	三·〇〇	三七二·九〇〇
吉水	八七〇	二·〇〇	一·八〇	一五·六〇〇
宜豐	二〇〇	一·八〇	一·三〇	二·六〇〇
萍鄉	五〇〇	三·五〇	二·五〇	一一·二五〇
臨川	一·二六〇	八·五〇	六·八〇	八五·六八〇
東鄉	一·四〇〇〇	八·〇〇	五·六〇	七八四·〇〇〇
餘江	一·六九二	七·〇〇	四·九〇	八二·九〇八

萬年	九〇〇	三六	二五	一二,五〇〇
弋陽	八,〇〇〇	二六	一六	一二四,八〇〇
廣豐	一一〇	三〇	二四	二,八八〇
玉山	一,五〇〇	二五	一八	二六,二五〇
修水	三二〇	二五	二〇	六,四〇〇
湖口	一五〇	三〇	二七	四,〇五〇
鄱陽	一,〇〇〇	七五	六〇	六〇,〇〇〇
浮梁	五,四三八	五〇	三六	一九〇,三三〇
樂平	一三,四八五	八五	六三	一,四七九,四五五
泰和	六四三	五七	三九	二五,〇七七
南康	一九〇	五〇	三三	六,一七五
大庾	一,〇〇〇	三〇	二二	二一,〇〇〇
龍南	二〇〇	三〇	二二	四,五〇〇
計	七四,四一六	—	—	三,三三八,四七五
平均	—	四二	三一	—

上表揭示收穫量的大概情形。實際的種植面積，由於多數農民，因為共匪的猖獗，放棄不少。下列一表係江西省當局之調查，可以與前表作比較觀。

東 鄉	種植面積(畝)	總收穫額(擔)
餘 江	一,四〇四	一二七,九三六
萬 年	三〇〇	二四,〇〇〇
萬 年	五二〇	四三,〇〇〇

江西的製糖業

樂平	七,三五〇	五五三,〇〇〇
青溪	八八	四,〇〇〇
弋陽	六一〇	二,三九〇〇
湖口	二八〇	一五,四〇〇
上饒	三〇〇	二〇,〇〇〇
玉山	一,〇〇〇	三〇,〇〇〇
廣豐	五七〇	三四,〇〇〇
臨川	二,〇〇〇	一一〇,〇〇〇
豐城	一,五〇〇	七五,〇〇〇
泰和	一,〇〇〇	四〇,〇〇〇
贛縣	六〇〇	二一,〇〇〇
合計	一七,五二二	一,一一一,六三六

上面的統計表，因主要生產地點，未遭匪禍，數字方面自較一九三三年的統計為可靠。

各地之收穫額，具有絕大差異。例如餘江之收穫額，每畝可得百擔，弋陽僅三十餘擔。平均畝產額自三十擔至八十擔，依各地的地質、氣候、栽培方法，施肥、病蟲害等而各異。

**甘蔗之交易狀態**

甘蔗之大部份，為地方砂糖工廠所消費。美味甘蔗，運銷於他省。最良種之美味甘蔗，以產於樂平，萬年二處為最多。此種美味甘蔗，在南京及漢口二埠，具有鉅額交易。其他重要甘蔗生產地有餘江、臨川及豐城，然此類甘蔗，在他省未有任何交易。依一般而言，近年甘蔗之收穫量，由於肥料之不足，農村經

江西省製糖業

濟之衰落而大為減退。交易單位，通常以舊擔計算，價格每擔在五角至一元五角之間。

甘蔗之生產狀況

江西省砂糖生產額，僅次於廣東四川二省，據一九一九年之調查，每年生產額在三十萬擔以上。近年來因共匪猖獗引起不安狀態，生產量傾向減低；其次，市場方面，因有他省的輸入之故，對於本省砂糖之需要減少。

江西省的砂糖，有紅砂糖與白砂糖二種。後者以省之南部為唯一產地。此地產品，與福建、廣東二省之砂糖，俱稱中國最佳之出品云。

江西省無近代式之製糖工廠，祇有應用舊式工具之小工場。各小工場。至冬季購入刈取之甘蔗，然後壓榨之而煮沸之，取其糖汁，運往精製工場。甘蔗的壓榨，在很多地方使用動力。但半數之製糖工場，仍有應用以牛挽石臼者。

煮沸蔗糖液之設備，有爐一，鐵鍋三至四只。鐵鍋之一，用於最初之煮沸，第二鍋用於再度之煮沸，第三及第四鍋用於最後的煮沸。在第一鐵鍋煮沸時，將表面所現浮渣除去，加入少許牡蠣殼及石灰後，加以濾過，傾入第二瓶煮沸時，再將浮渣除去。迨第三及第四鐵鍋煮沸時，成爲赤色之糖液矣。此種煮滾之糖液，盛於木箱或他種容器，待其凝結，以棒搗之，即成精製之赤糖矣。

白砂糖的製造方法與赤砂糖相類似。製法之要點，在將粗糖所含之雜物除去，必須使用有底穴容器。赤糖一變，可產純粹白糖八、九斤，粗雜白糖六、七斤，下等白糖的尖糖及漏水糖二十五斤。

製糖費用

江西省的製糖業，殆完全爲手工業。一般甘蔗栽培者農民從事製糖業者，大概不計工資。此類勞動者，並無一定之勞動時間，大概合七八人共同經營之罷了。勞動之代價，爲衣食享受及販賣砂糖之利益。每一製糖勞動者，每日可產五變，計自三百六十斤乃至四百斤，其生產費爲八元，內五元，爲甘蔗費用，其餘爲燃料費。此外，牛的使用，亦需相當費用。

各地，尤其是江西省南部地方，僱傭勞動者的工資，有以時間計算者，亦有以產量計算者，比較上後者方法，爲普通應用。據最近調查江西省十二縣每擔之砂糖生產費，列如左表：

縣	甘蔗費	工資及燃料費	合計
東鄉	八、九三	一、〇〇	九、九三
臨川	七、五〇	一、五〇	九、〇〇
樂平	一〇、〇〇	一、五〇	一一、五〇
萬年	一〇、〇〇	〇、七五	一〇、七五
餘江	一〇、〇〇	一、四八	一一、四八
貴溪	一一、一一	一、七五	一二、八六
弋陽	一〇、〇〇	二、二五	一二、二五
上饒	一〇、〇〇	二、二五	一二、二五
玉山	一〇、〇〇	二、〇〇	一二、〇〇
廣豐	一一、〇〇	二、〇〇	一三、〇〇
泰和	八、〇〇	〇、九三	八、九三
贛縣	七、五〇	一、〇八	八、五三



**砂糖產額**  
江西省砂糖生產額，迄無正確之統計，近年產量較十五年前大為減少。據最近調查，砂糖之產量如左：

平均	九、五〇	一、五四	一一、〇四
餘江	赤糖	一、八〇〇	三〇
東鄉	赤糖	三六、七九二	三〇
萬年	赤糖	一、五〇〇	四〇
樂平	赤糖	八、五二〇	五〇
貴溪	赤糖	三九六	
弋陽	赤糖	四、八〇〇	
上饒	赤糖	一、八〇〇	
玉山	赤糖	五、四〇〇	三〇
廣豐	赤糖	四、二〇〇	三〇
臨川	赤糖	二、六四〇	
泰和	赤糖	七、五〇〇	三〇
贛縣	赤糖	四、五〇〇	九〇
平均	砂糖之種類	每年生產額	對一九一九年之減率

平均一畝甘蔗耕種他所得砂糖生產量，各地具有絕大差異。平均甘蔗千斤，可得液汁六百九十斤，即赤糖八十斤至一百斤。江西省每畝甘蔗收穫額之最多者為東鄉，可得百餘斤。茲將主要產地統計，列表如次：

東鄉	一畝種植地之砂糖生產價值(元)	甘蔗千斤所得砂糖生產量(斤)
	九、四一	一一二

江西的製糖業

平均	贛縣	泰和	臨川	廣豐	玉山	上饒	弋陽	貴溪	樂平	萬年	餘江
五、八〇	六、四〇	四、〇〇	四、四〇	四、二〇	三、二〇	六、〇〇	五、〇〇	三、〇〇	八、〇〇	八、〇〇	八、〇〇
八〇	八〇	八〇	八〇	八〇	一〇〇	一〇〇	一〇〇	七五	一〇〇	一〇〇	一〇〇

**砂糖之交易狀態**

江西省所產砂糖，大部係地方消費，一小部份輸出他省。近年來製糖業者猶未應用新式製糖法，致品質惡劣，直接影響為輸出之激減。依江西省政府統計，自一九三二年六月至一九三三年五月底止，共輸出二萬二千七百九十擔。

臨川及贛縣為江西二大集散市場，前者代表省東地方，後者代表省南地方，均為砂糖交易之中心市場。贛縣有糖行五六家，每年交易總額在二十萬擔以上，與外國砂糖競爭頗烈也。(以下次號)



時 論

英對華政策的演變

(一) 英在華勢力之發展

當前在遠東在世界的國際政治方面，鬧得天昏地暗，風雨欲來的現象，無一處不是蘇俄「赤化」背地裏到處的在興風作浪，這是稍有政治眼光的人，莫不承認這鐵一般的事實。迎逢着這種赤化風靡的緊急時代，滿洲於一九三二年，建立了國家；迎着蘇蒙軍同盟的威脅，內蒙宣佈了自治；迎着蘇俄在西伯利亞的雙軌敷設，增兵蘇蒙邊疆的大陰謀及蘇俄在歐洲的法蘇協定，纔產生了日德義共同防共的聯盟。這許々多多的演變，都可以說是由于蘇俄的一手造成。然而一班高唱人民陣線的人們，總把那千真萬確的罪魁，置之不理，竟認賊

一 鳴

作父，反而把那些真正存心侵略的國家認爲盟友，這該是多大的不可饒恕的罪惡！像中國這樣工商業落後的農業國家，主張聯俄，固然是極大的錯誤，而忽略了英國對華政策，無疑的更是大錯而特錯，而這種錯誤目前顯然是還在普遍的流行着。所以我現在特別來提一提英國對於中國的政策及其將有轉化成爲聯俄的危險性，無疑問這是有檢討的價值。

在這裏，我們來說一說英國的對華政策的史的演變，自然特別注重英國現階段的對華政策及其動向。在列強對華發展的歷史上，英吉利尚被稱爲天字第一號的國家，雖然現在的大不列顛帝國已經顯得衰頹，依然是執着帝國主義體系的牛耳，特別是在中國，最使我們永遠



英在遠東軍港新加坡

不能忘掉的，亦即是大不列顛帝國。

英吉利是打破中國的封建壁壘的第一號的功臣。鴉片戰爭，正是英帝國對華政策史上的傑作。

鴉片戰爭之前，英吉利原曾幾次三番遣使到中國，要求通商貿易，但均被中國政府所拒絕。當時中國政府不僅拒絕英吉利的通商要求，同時也拒絕了其他各國的通商要求。中國究竟和非洲澳洲純粹未開的民族不同，不是荷蘭人，葡萄牙人，西班牙人，意大利人，這些商業先進國家所能隨便征服的。但是英國自從產業革命以來，國勢日盛，已非那些商業先進國所可比，所以那些商業先進的國家不敢染指中國，而英國則躍々欲試。英國在十八世紀已經積極向東方發展，伊麗沙白女皇時代，即在印度的蘇拉特地方設立東印度公司，作為英對印度，爪哇，蘇門答臘，的大本營。到十九世紀初期，印度以全部為英吉利所屈服，英自此更進而向中國的保護國緬甸謀發展。一八二四年，領有了新加坡及附近的島嶼；一八二六年，領有了麻六甲，英吉利在亞洲的勢力，也正因此激長增高了。當時在歐洲的商業先進國家，為西班牙，葡萄牙，荷蘭，意大利等國，已先後為英國的威力所屈服；法國自滑鐵盧之戰失敗，已不能與英國爭勝；那時美國德國和日本

的勢力尚沒有起來。回顧世界各國，唯俄國尚可與英吉利爭一日之長，但俄國的經濟很落後，國力也遠不及英國。英國自併印度及南洋羣島後，更思向東發展，尤其是集中視線于中國。因為一則中國是世界最廣大的市場和最豐富的原料地，再則中國與印度接壤，則更可以保障在印度的統治；反之，則印度也感受威脅。正因為如此，英吉利必

須以全力奉向中國發展，而中國當時，對於外國通商，又限制極嚴，適鴉片問題發生，英國乃決定向中國開戰。

鴉片戰爭的結果，訂立了中英江寧條約，將香港割讓英國外，復開廣州，廈門，寧波，福州，上海等五處為商埠，並賠款二十一，〇〇〇，〇〇〇兩。鴉片戰爭以後，英國就以香港為大本營。以五個通商口岸為前進的根據地，展開了大不列顛帝國在中國政治的經濟的工作。江寧條約簽訂的翌年（一八四三年），英國又強迫中國締結中英通商條約，規定英貨進口稅為值百抽五，中國方面，不得再徵其他捐稅。從此以後英貨也就像潮水一樣的湧進來了。同年，英國在上海開闢英租界。

自從鴉片戰爭以後，一八五八年，復與法國聯合一齊，攻入北京，又取得了各種特權而退。一八九八年，復領有香港附近的四十餘個島嶼，和大鵬深川兩灣一帶，同年，又自中國租得威海衛。至于各通商口岸的英國租界的開闢，則除上海以外，尚有廣州沙面，（一八五九年，）鎮江，天津，廈門，九江，牛莊，（以上均于一八六一年，）漢口，（一八六二年）蘇州，杭州（一八九六年）等處。此外，並在西藏建立了特殊的勢力範圍，並將揚子江流域劃為英國最大勢力範圍（長江流域不割讓協定。）

## （二）英對華政策之兩大部門

英國對於中國的政策，可以分為兩個部門，一個是軍事部門，一個是經濟部門，而這兩者又相互為用。軍事的開拓，是為經濟的收穫

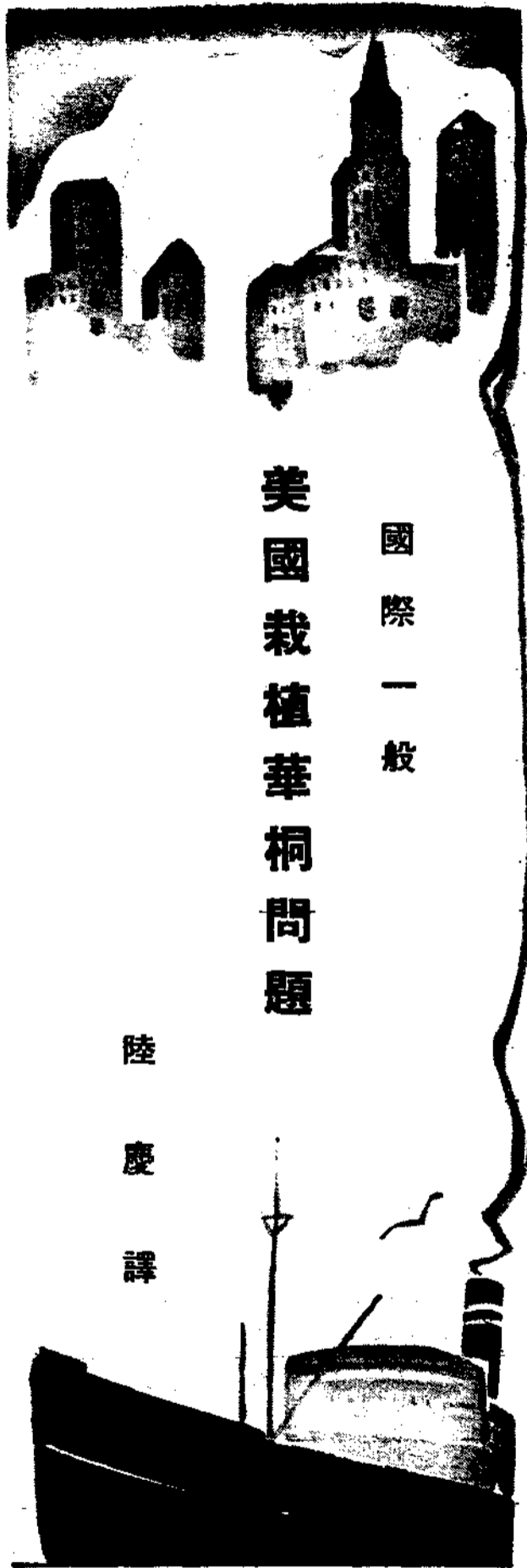
；經濟的成功，是以軍事為後盾。在軍事部門，又可分為兩個方面，第一：在香港建立控制中國的海軍根據地，以新加坡為這根據地的後盾，以上海為前進的第一分站，威海衛為前進的第二分站，分配其海軍勢力于中國沿海及長江流域一帶。第二：以印度為根據地，以緬甸為輔助根據地，以軍事力量伸入西藏，再由西藏而西康，新疆，青海，四川，與自上海溯江而上的海軍勢力連結起來。此外，辛丑和約復取得自北京到天津的駐軍權，但這方面的軍事力量，比較還是不甚重要的。

在經濟部門也可分為幾方面，（一）海關管理；（二）商品輸入；（三）交通發展；（四）金融支配；（五）原料統制；（六）在華工業等。

先以海關來說。海關是一個國家經濟的命脈。中國自從鴉片戰爭失敗，開口通商，其後歸定英貨進口，只准抽百分之五的進口稅，從此關稅自主權完全喪失，直到現在海關管理權大部分還是在英吉利人的手中。

商品的輸入，即是對華輸出商品，是英吉利對華政策的主要方面。英國貨物之輸入中國的，每年都佔一個巨大的數目。

交通方面的發展，無論在鐵道，航業，郵電各方面，英國都佔有相當勢力。航空方面，英國現正積極于開拓在中國的航空勢力。在鐵道方面，我們都知道中國的鐵路，最初是由英國建築的，直至現在，中國各主要鐵路有英國支配作用是很明顯的。尤其是近年來新建築的鐵路，更充分的依賴着英國資本。在航業方面，英國更佔有強大之勢力。誰都知道英商怡和與太古，執中國沿海和內河航業的牛耳。



國際一般

## 美國栽植華桐問題

陸慶譯

桐油爲中國特產，凡各項最優等油漆之製造，如汽車及飛機等外表所用者，莫不以桐油爲基本。全世界所需桐油，除安南印度外，幾全賴中國供給。據關冊統計，自民國二年於植物油項下畫分列計，該年即逾三百萬兩，嗣後迭見遞增，至民國二十二年達三千萬兩以上，二十年來遞增十倍。至外銷國別，以美國居第一，民國二年占桐油輸出總數百分之六七·一，二十二年占百分之七〇·六。美國亦以需要桐油之殷，近二十年來，積極獎勵種植，並經彼邦朝野一致之努力，成績甚爲可觀，且復引起世界各國倣行種植。中國如不於桐油產銷力求精進，將來對外輸出必步絲茶今日之覆轍。

美國栽植華桐問題

上年十月間該國公開植桐會議於波蒙城 Beaumont, Texas 集全國各地農業行政長官暨專家百餘人討論各項植桐問題，會議席間商部國內外貿易局化驗科科長康克南氏 C. C. Conner 曾作重要之演說，對中國桐油產銷供應情形，頗多伸論，康氏於桐油素有研究，爲美國植桐運動負責指導之一人，其論說極堪注意。本文爰就康氏講稿原文逐譯，以供國人參攷焉。

譯者識

桐油係美國所必需之重要原料，於製造日常用品時不能缺少，願其來源乃完全仰賴於外國之供給，因是之故，國產桐油業之推廣，吾人乃不得不加以注意。

重要原料之仰給于外國，本非善策，而於桐油方面其危險尤昭然可見。就過去之經驗而言，桐油之品質即極不一致。而價格又漲落無度也。美國之桐油完全取自數萬里外之中國，其品質，數量，及價格，因受種種環境之束縛，一時其難望其改進。

桐油之功用甚大，在工業中應用者極多，以油漆，絕緣體電氣用具，胡麻油質，油布，印刷用墨汁等之製造，均不能缺此，桐油之消費量，在過去數年中日有增加，今則已達頂點，其價格亦日見上漲，現紐約市場中，每磅已自三角五分增至四角左右，如桐油並非必要之消耗，或雖必要而有代替品可購得者，願主固不願負擔此種高價也。由此可見桐油實為一種不可或缺之原料，惜因價目太高遂致我人無利可圖耳。若干必需品之製成，既非桐油不可，則桐油之來源即不可完全倚賴於外國，吾美南部之亟宜宜自植桐樹以應需要，實屬當然。

予不習農事，對於農業，園藝，或土壤，以及其他種種關於農業方面之事態，恕不能與諸君討論，予當本予化學家，經濟家，及企業家之見地，根據消費者之觀點與諸君一談。美國桐油工業之發展問題，就予所獲學識與予個人之企業經驗而言，深覺有提出討論之必要。予以獲任化驗科主任之故，得遍閱關於全世界各國桐油及其用途之各項統計與報告，幾經研究益知本問題之重大。惟予所見與地主農人等迥乎不同。渠輩所感興趣者係田地之適當與否，及種植方法之應如何等等；予雖不知農事，然曾參酌多數農業專家之意見，與嚴密之觀察，深以為美國確有種植桐樹採取桐油之可能與必要。

桐油之經歷及其在中國產品中之地位與銷路可略述如下：桐油之

用途中國人早已發現，今已成爲彼國國家經濟中之一重要項目。中國之桐油貿易史頗屬神祕，十三世紀馬哥波羅(Marco Polo)東遊記錄中曾載有中國人以某種木油膠漆船板一事，由此可見桐油在當時業已普遍實用，然其時桐油輸出事業尙無稽考，直至一五一六年葡萄牙商人赴廣東貿易時，桐油始以「支那木油」(China wood oil)之名與其他貨物一同流出外洋。初時並不佔重要，迄十九世紀中葉桐油輸出始漸旺盛，歐戰以還，用途日廣，桐油之名全世界遂均知之。

美國每年輸入之桐油，現已超過一萬萬磅，需用桐油之王業亦數量日增，種類日多，桐油之品質及其價值，漸爲人所矧重。桐油用途擴張之事實，不但由中國進口數字方面可以見到，即由人事統計局商業部分之消費量統計方面亦可證明。一九三三年美國桐油之消費量爲一〇四，〇〇〇，〇〇〇磅，至一九三四年時即增至一一五，〇〇〇，〇〇〇磅，一九三五年份雖尙無全部統計，然即依現在昂貴之價格而推測其數量，至少亦必相當於去年，此可無庸疑慮者也。由上以觀桐油業之急應提倡可知。

照紐約之桐油市價，平均以每磅一角計算，則一九三四年之桐油一項，其價值已在十兆元以上。此種事業決非淺小，在某種情況之下，其前途之發展實未可限量也。

爲使諸君明瞭推廣桐油業之必要起見，化驗科製有全美圖輸入中國桐油自一九一九年起至一九三四年止之統計圖表多幅，惟該項圖表所指示之價值於予所述並無多大關係。以其所表示者爲中國漢口之桐油市價，必加上運輸，保險及商人利潤等種種費用，成本始與美國油

價相似也。故惟紐約之桐油市價始為美國桐油之真價格，始為美國消費者所付之確數目，亦唯此始可為美國將來產出桐油時可得之價。由化驗科所製之中國桐油在美國之市價趨向一表以觀，一九三二年正月桐油每磅之價不過五分以上耳，忽漸趨上漲，至一九三五年二月吾儕製表時，忽然突破紀錄上升至每磅三角以上。

桐油漲價之緣由，雖有不少，但無一完全正確。綜言之：如國際間之不良貨幣狀態，桐油產地——中國——因雨水不調而致之歉收，及因水災而發生之運輸生產等方面之困難，與夫因土匪蔓延而來之不法侵害均是。最後商業上之投機，似亦為漲價緣由之一也。

國際匯兌之變動，對於紐約桐油市價之所以得由二年前之五分抬高至現在之價格方面，自亦有相當影響。此種貨幣與物價間之關係。往後自必繼續存在，至其將來之影響為何，則殊難預料。

至桐油原料之出產數量是否減少，證之現在之統計數目，尚不易斷定其確否，以桐油雖有因天時不正，大水，匪禍等而收成不佳之各方報告，然自華運美之桐油，今年反比去年增加百分之五十焉，一九三五年之開始數月且曾由華運出大批桐油。足見桐油貿易在中國出口商及美國進口商雙方均有厚利可圖。近年來桐油業之狀況實較好也。

至如商人屯積以待善價或留備製造之用，誠為物價上漲之一因，惟吾儕尚不敢十分確定桐油價格之上漲，是否亦受此影響。惟據調查所得，則消費者在賤價時一氣購進大批桐油貯備，用至下屆新桐油上市時者，固不乏其人也。

歷史華之故事居恆重複。現在中國桐油之來量減少，價格高漲情

美國最近華桐問題

形正與十年前相似。為消費者打算，美國乃令駐外使領館每月呈送此類報告，駐漢口美國領事及參贊，對於該地桐油業之運輸，存貨數等每月均須造具報告。最近消息謂漢口運出外國之桐油，九月份約為六，五〇〇，〇〇〇磅，較之八月份之九，〇〇〇，〇〇〇磅，以及去年九月份之一二，〇〇〇，〇〇〇磅，均見減少，而上月（按即一九三五年九月）由華運到美國之桐油較之去年每月所運之平均數亦減少一半之多。上月運美之數為四，七〇〇，〇〇〇磅，八月份為六，〇〇〇，〇〇〇磅，而去年九月份則為九，四〇〇，〇〇〇磅。但美國進口統計則表示一九三五年上半年由中國所購進之桐油，較之一九三四年同期增加百分之五十云。

在講述中國桐油之輸出情形之際，希注意化驗科所製之世界各國市場中，中國桐油之分佈圖。該圖係根據中國出口統計編成，表示桐油運往處所，但吾人須注意有若干桐油雖係運往香港，然並不銷香港。不過由該記轉往歐洲及美洲各地耳。據統計表所示美國消納之桐油量，約當中國總出口桐油量之百分之七十五，然此項佔世界桐油消費總量百分之七十五之數字內，却並不包括美國所生產之少量桐油，蓋以世界桐油現尚悉數仰給於中國也。

據中國電訊，漢口截至九月底止，尚有存貨約二，〇〇〇噸，惟均係次等貨。此數較之八月底之二七〇噸存貨自屬增加，然較之漢口堆棧平素存貨數量則尚少，無論如何十月初漢口所存之桐油均已成交，在十月及十一月之中旬即可運出，不素新油上市恆在十二月底或正月初，而今年則十二月初間即可上市，此誠購者之好消息也。

美國種植桐油問題

依理觀察中國桐油似難望其源來美，不斷增加其供給。貿易前途如前，予殊不欲亦且無法為之預測也。至於農業方面之狀況，予雖不能預卜，然予敢斷言來年或未來之數年以內，世界市場中桐油之價格必仍存在於迷離之狀態中，蓋以增加此種商品之生產，非一朝一夕所能奏功。桐樹並非一年生之植物，可以當年種而當年收割，任意多種少種者也。桐樹之成林需時數年。此在急於發展美國經濟者方面雖覺不利，然在真正經營桐油生產者方面，則實為一種良好資產，桐樹成林之後，每年均有出產，其生產且可繼續至五十年以上焉。

美國種植桐樹，固係為自國謀利。然此種利益他國自亦必均沾。美國現在消費之桐油，與全世界所消費者雖為七十五與二十五之比，特此比例，殊不能即表示各國興趣之所在也。英帝國、德國，以及其他各地對於植桐一事，均抱莫大之興味。桐油之品質良好，價值貴重，經已公認，其用途雖已不小，然猶未充分利用也。英國之製造家對於與桐油有關工業之製造方法，以不願仰給其原料於外國之故，頗憚於改革。此項原料之供給數量，如能一定，來源如能增加，則外國（英國即一顯例）對桐油之消費必大有增加，為予前言所及也。為此英帝國對於試植桐樹一事，極肯費力，在緬甸薩姆夏地方已植有二，○○○○餘英畝，澳大利亞及紐西蘭則更在大規模的試驗之下，唯坦白而言，此等試驗固尚不能稱為順利也。南非共和國，因地質及天氣適宜關係正擬試種。南美數國亦然，俄國現正努力於自足經濟之建設，實行其工業計劃，對此自亦注意，在五年計劃之下，政府方竭力發展其桐油事業，期能充分供給俄國之用為度，即非數千英畝不可，曾派員來

美南方植桐區域致察，美國桐子亦被運去不少，此凡熟於桐油業者大率均知之。

此種各國試植桐樹之活動頗足為全世界擴充桐油供給之表示，極堪參攷也。

該項試驗各國大都不甚順利，失敗超過成功，誠屬事實，其失敗之原因，不外選地不當，溫度失宜，種植剪修不得其法而已。雖然如此各國對於植桐事業仍抱莫大興味，興趣不失，桐油生產問題必有解決之一日也。

試植桐油之發動對於南部不啻挑戰，余以不諳農事對此自不得不請教於富有農事經驗之專家以求明瞭，據彼傳言吾美南部如植桐樹，結實必多云。對此專家之報告予殊無置疑之可能，以予曾在彼處親觀二十五年以上之桐樹狀發榮滋長結實累累也。因小見大以一可以例百，試種桐樹後之結果良好自在意中也。

柑橘業在初創時亦極困難棘手，屢遭失敗，卒乃經過一次失敗即進步一次。至今該項工業，已成為我美農業範圍中一大事業矣。顧其初創時亦曾感到植非其土等困難，一如今日之桐樹問題也。初創者亦曾費去學校教師及優遊於橘樹下之北方紳士鉅萬金錢，予曾收到許多友人來信述及其對於此美國最新實業之桐油生產的理想，類都以為不必經心，此豐碩之桐果即可搖曳於甜美之南風中者，其夢想誠未免太甘矣。然此種樂園之夢，有者願來，吾儕之知該業困難及其內在的利益者，亟應乘時奮闢，對於抱有發展此業目的之每個建設機關及教育團體加以協助，庶幾致此業於鞏固安全之基礎焉。



美國現植之桐樹究有多少，尚無一定紀錄。散植於福老利達，喬其亞，阿拉巴馬，路西安那，密西西比，及帖克散州者約有六〇，〇〇〇英畝。福老利達植桐最早其次為帖克散。該州現有桐樹不少，發育亦佳，雖有少數地方氣候欠適宜，然土質却頗能相合，此種成敗相間之情形，固不獨帖克散州為是，美國各地甚至全世界各地固不如是，且適於某地者亦未必適於他地。以美國論其絕對不適於桐樹生長之土地，恐在半數以上也。

建設事業之獨進在過去之十年中，常有所聞，錯誤之消息荒謬之教導亦不少傳播於外。其未受此種宣傳者或過分樂觀派，則以為美國桐油業已大有成效，其實又何嘗如此。桐油業之是否不能成功，現在尚難確定。欲說明其緣由，決非片言所能達意。就大體而言，桐油業現尚在萌芽時代，尙未能證明其為成功也。

予之述論希望諸君肯加擁護並不吝指教，望幸勿嫌瀆，過去之植桐家缺少關於桐樹之知識及經驗，其失敗自在意中。現在則關於植桐所應有之氣候，土壤，種植法，以及其他種種栽樹榨油之常識，漸已普及，凡志在從事此業者，祇預放開眼界，虛心求知即可得忠實之嚮導，避去失敗焉。

三年前福老利達州歌尼絲維兩地方，曾運出二滿坦克車之桐油，其後因天時不正南部遂無油產出。上季灣省分（在美國南部）產油約四〇〇，〇〇〇磅，散在路西安那州之勃加路散及福老利達州之加尼絲維而之二桐油廠製煉，去年霜重桐油之收成恐不過從前之百分之十耳。今夏南部桐林之生長極好，預料今冬或明年初春桐樹開花必茂，

美國栽種桐樹問題

來年桐實榨油必多。

每畝桐樹收果多少，係農業問題予且不置答，惟於桐油本身及其在工業上之價值知之頗稔，因之對於售與廠家時每噸乾桐果之價格有一種意見。若桐油每磅賣價在十分，桐果每噸即應二十五元，如此則桐果中含油每磅之價可有五分歸於農人也。六個月前予在南部時油價頗高，予曾主張每噸桐果之價應為三十五元。予以為植桐家，不但應求得其桐果之銷場，並應取得桐油價格之相當部分。凡售廠之桐果，所含油分，均以一種標準價格計算，隨時照紐約市價上下之。

美國所產之桐油實較中國桐油之品質優越，此種美國所產之桐油在上季每磅可獲利二至四分。美國桐油既較中國桐油之品質為佳，將來自必繼續有利。即使將來美國桐油之行市不能特別提高，至少亦有薄利可圖也。

農產品之最大困難，端在銷售之不易。惟於桐油則予敢保證可盡數銷脫，以桐油市場需油甚亟故也。桐油之特徵在其非供食用，並無口味不合等危險，純粹為工業用之出產品，其需要完全根據內在之價值也，此點實堪注意。

桐油之代替品果能覓得否？化學實驗室中可能發現若干綜合分子足以替代桐油否？就予所知，則以桐油自有其特有之性質之故，一切替代品之試驗，均不易成功。在事實上現在確已試出有若干種結果可以代替桐油以應需要。為保持桐油工業起見，吾儕必須認清現在桐油市場之無秩序狀態，中國桐油供給時常中斷，價格又異常之高，消費者鑑於桐油價格之高昂紛紛尋覓其他材料替代桐油之全部或一部分功

美國發展桐油問題

用。故現在桐油價目之高，對於生產者及消費者均無益也。

美國第一個桐油廠設於福老利達州之加尼斯維而地方成立已有數年。第二個桐油廠則設於路西安那州之勃加路散地方，去年方始開工，除此以外再無別廠，就上列兩廠之開辦費，經營費，及其他經驗以觀，建設新油廠以吸收擴充桐林後之桐油殊不為難。再就現有之桐林面積言，亦有亟力加設油廠之必要。設備所需之費並不甚多，依予意估測約每一萬畝成熟桐林，即須有一座油廠，桐果方得悉數榨油，惟開辦油廠所應有之技術及最有效率之管理方法，猶待創制，好在關於此事能手頗多，無待予之曉曉。

南部既產桐油，則其地方上與桐油有關之工業，自應積極推廣以消納所產桐油。綜觀現在趨勢，工業及製造事業多有移散於南部各地者，此點頗堪注意，殆以桐油為多數製造業所極需之原料，故工廠多為所吸引也。南部除可產桐油外，尙富有松節油，松脂，與桐油同為彩繪油漆工業之重要原料。其前途未可限量，故就南部之新生計方面而言，發展桐油生產事業亦極有意義，新興工業及新興企業均能影響及於一般人民也。

桐油出口業現時尙談不到發展，惟桐油為世界市場所共需之商品，將來美國桐油或桐油之製成品大批送出外洋自屬可以想見之事。

政府究擬發展美國桐油工業至如何程度，據一般言論表示政府對於此重大問題，並未有若何作為，或即有亦不盡力。對於此點予不願有何辯爭，桐油一事耗予不少光陰，同時亦費化驗科不少精神。新事業之發展端在吾輩之努力，一九二四年政府曾以款二百五十萬元撥歸

予支配，作為發展碳酸鉀工業之用。其時碳酸鉀工業支出預算每年總在十五兆元左右，現在已有半數可以美國出產之碳酸鉀抵銷。該項原料原亦為舶來品，但以政府協助之故，現已成為美國繁榮工業之一頁，事在人為，此其一顯例歟。

桐油工業之願主輩，不能把握美國生產界之發展機會，循致拋棄其推進內國主要原料工業之義務，實為顯然。重要原料每年若銷至一〇〇，〇〇〇，〇〇〇磅左右，即足表示該業之前途有望，願主輩對之即應共同或單獨有所作為，以激發國內生產，如是則吾人所感中國桐油品質不良，品級不一致，運輸不便以及價目漲落不定等困難庶幾可免。彩繪油漆業對於發展桐油方面確曾努力，惟未十分注意耳。須知桐油業之發展非一朝一夕之事。全賴我政府與全美工業消費者，尤其南部生產者共同合作，聚精會神，從事開發焉！

請 看

消息靈通 言論正大  
紀載翔實 銷路最廣

新 申 報

館址 上海乍浦路四五五號

### 編輯室談話

編 者

本社自負責本刊之發行以來，益感本刊責任之重大，因一國之貿易，實關係一國之生命，同此，遠東貿易乃遠東存在之命脈。欲使遠東日趨繁榮，除使遠東貿易日趨進展一途外，無計可施。

但，遠東貿易之進展，基於遠東各國之真誠協作。本社對此情形之認識，日趨深切，故覺以介紹調查與探討遠東貿易之實況為稿之本刊，其任務極為緊要。因，如不澈澈明瞭遠東貿易之實況，實無從施以改善與決定如何協作之方也。

上述，乃本刊之信念，但有信念而無有識者之幫助，仍無濟於事，故本刊深望海內同志時賜調查報告或理論檢討，以實內容，並加強本刊之力量，則本刊幸甚，遠東幸甚。

本期內華北植棉問題研究，長蘆鹽增產發展計劃之檢討以及廣東鶴山之茶等篇，皆為著者精心之作，幸希讀者加以重視焉！

一九三八年，六月一日

編輯室談話

### 徵 求 照 片

- 一 凡關於時事人物風景美術各地特殊風俗以及其他富有趣味之照片圖件本誌均甚歡迎
- 二 投寄照片圖件均請附加詳細說明並用厚紙包裝掛號寄來寄到時如已損壞本社不負責任又圖件須用黑墨繪成如用藍色繪成者不能製版請弗賜寄
- 三 照片圖件一經本誌揭載每張奉酬現金一元至五元特別有價值之新聞照片用航空郵遞或特種迅速方法寄來者登出後特別從優致酬除特別珍貴之照片經投寄人預先聲明者外一經揭載原片概不退還
- 四 投寄照片圖件經本社認為無採用價值者當於寄到後十二日內由本社掛號寄還
- 五 私家收藏之貴重美術品如願交本誌製版發表者請先向本社通信接洽再行設法寄遞較為穩妥
- 六 投寄照片圖件如聲明不願受酬則當於揭載時註明投贈人姓名以答雅意
- 七 照片圖件請寄本社為盼

遠東貿易月報社 敬啟

### 徵 稿 啓 事

啓者本社同人為謀今後中日兩國經濟之提携產業貿易之振興不揣鄙陋組織遠東貿易月報社招集同志介紹遠東貿易狀況及一切統計資料關於今後中日經濟之提携產業之發展尤願介紹闡揚論述研究以供兩國產業界之參考而謀遠東貿易之繁榮際茲中日嚴重時局

遠東貿易月報社 啓

章 簡 稿 投

- 一 本報各欄，均歡迎投稿，投寄之稿，請繕寫清楚，並加標點符號，能依本報行格書寫者尤佳。
- 二 投寄譯稿，請附原書，如原書不便寄來，則請詳示原書名稱作者姓名出版年月及地址。
- 三 投稿如附插圖說明，請用黑墨繪成。
- 四 投稿人請開列詳細姓名住址，以便通信。
- 五 投稿人之稿件，登載與否，不能豫先奉復，原稿亦不能寄還，但經投稿人豫先聲明，並附郵費者，如未揭載，可以退還。
- 六 對於投寄之稿，本社有酌量增刪之權。
- 七 投稿經揭載後，除却酬者外，由本社酌奉現金。
- 八 除與本社有特別約定者外，投寄之稿，一經揭載，其著作權完全歸本社所有。
- 九 投稿請郵寄東京市銀座西七丁目一番地遠東貿易月報社，勿寄編輯個人，並勿在稿內夾入他項信件。重要之稿，並請掛號郵寄，以免遺失。

遠東貿易月報社謹訂

THE FAR EASTERN TRADE MONTHLY

Vol. I. No. VI. JUNE. 1938

遠東貿易月報

第一卷 第六號

一九三八年六月一日發行

每月一冊 全年十二冊

不 許 轉 載

編輯印刷  
兼發行者  
發行所  
印刷所

遠東貿易月報社

東京市京橋區銀座西七丁目一番地  
電話(代表)銀座(四九一一)  
(五九一一)

株式會社 康文社印刷所  
東京市牛久區早稻田橋邊町一〇七

廣 告 價 目 表

等級	特等	優等	上等	普通
地位	底封面之外面	前封面內面及底封面內面	前封面內面之對面及後封面內面之對面	不指定地位
全需	五百元	三百元	二百元	一百元
半面	不收	不收	一百元	八十五元
四分之一	不收	不收	不收	五十五元
八分之一	不收	不收	不收	三十五元

廉 從 目 價 期 多 登 連

定 價 表

訂購辦法	冊數	價目	郵費
零售	一	伍角	中國本埠及香港、南洋及其他各埠
預定半年	六	三元	免收
預定全年	十二	伍元	免收
【附注】特大號書價郵費均另加(但預定者不加)			
		一元八角	九角五分

接洽廣告，訂閱雜誌，查詢定單，請注意之點

- 一 凡定閱本報，請逕函本社總務部。
- 二 定戶查詢雜誌，或更改地址，請將定戶姓名，定單號數，逕函本社郵寄部。
- 三 如惠登本報內廣告，以及送交廣告校樣及廣告費或結算廣告賬款等，統祈逕函本社廣告部。
- 附記 郵件轉遞交，每多延誤，如附有銀錢票據之郵件，總以掛號寄遞為宜。

欲得精美照片  
當用櫻花牌膠片

スプリング  
フィルム

輝耀於世界

用任何之相機  
在任何之所在  
此能斷然生其傑作



東京 小西 六 大 阪

南 美 航 路 船



大 阪 · 天 津 航 路 船



稱 雄 世 界 的 大 阪 商 船

創 立	一 八 八 四 年
資 本 金	一 億 圓
經 營 航 路	五 十 線
使 用 船 舶	百 八 十 隻
總 噸 數	七 十 萬 噸

大 阪 商 船

日 本 · 菲 律 賓 線	廈 門 寄 港	日 本 · 甲 谷 陀 線	日 本 · 孟 買 線	日 本 · 東 南 阿 非 利 加 線	日 本 · 南 美 線	遠 東 · 紐 約 急 航 線	香 港 寄 港	其 他	高 雄 · 天 津 線	高 雄 · 海 東 線	高 雄 · 廣 東 線	基 隆 · 廈 門 線	基 隆 · 香 港 線	臺 灣 — 中 華 民 國 間	日 本 · 廣 東 線	橫 濱 · 天 津 線	大 阪 · 青 島 線	大 阪 · 天 津 線	日 本 本 州 — 中 華 民 國 間
---------------	---------	---------------	-------------	---------------------	-------------	-----------------	---------	-----	-------------	-------------	-------------	-------------	-------------	-----------------	-------------	-------------	-------------	-------------	---------------------

中 日 通 航 連 絡 的  
大 阪 商 船 航 路