

中華民國二十七年五月

北京市立第一普通圖書館概況

非賣品

北京市立第一普通圖書館概況

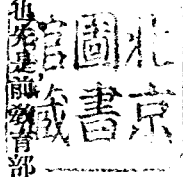
目次

沿革	一
組織	三
藏書	五
目錄	六
閱覽	八
編纂及出版	一一
推廣事業	一四
輔導事業	一八

北京市立第一普通圖書館概況

沿革

本館之建立，溯源其始，則前京師圖書分館及通俗圖書館所合併者也。先是前教育部于民國元年承清末籌備之餘，設京師圖書館於廣化寺。翌年增設分館于宣武門外前青廠，並創立通俗圖書館于宣武門內大街。時分館主任爲關君維震，通俗圖書館主任爲王君丕謨。分館開辦未久，遷至宣武門外香爐營四條。民國十二年以後，國家度支告匱，經費維艱，乃於次年七月遷至宣武門大街與通俗圖書館同稅一廬；然仍各治館務。旋悉宣武門內頭髮胡同二十二號前翰林院講習館舊址，廣廈六十一楹，空閒未用，遂即呈准教育部，于是年十二月撥歸兩館，當時以設備較簡，藏書無多，故僅以東院房屋三十五間，權充館舍。通俗圖書館主任黃君中愷，則以西院餘屋，與辦西城中學。十五年五月，部令改稱爲京師第一普通圖書館，通俗圖書館改爲京師第二普通圖書館。次年七月，部令兩館合併，稱爲京師第一普通圖書館。由王君丕謨主其事，是時黃君中愷既經去職，西城中學遂亦停辦，所遺房屋仍由前

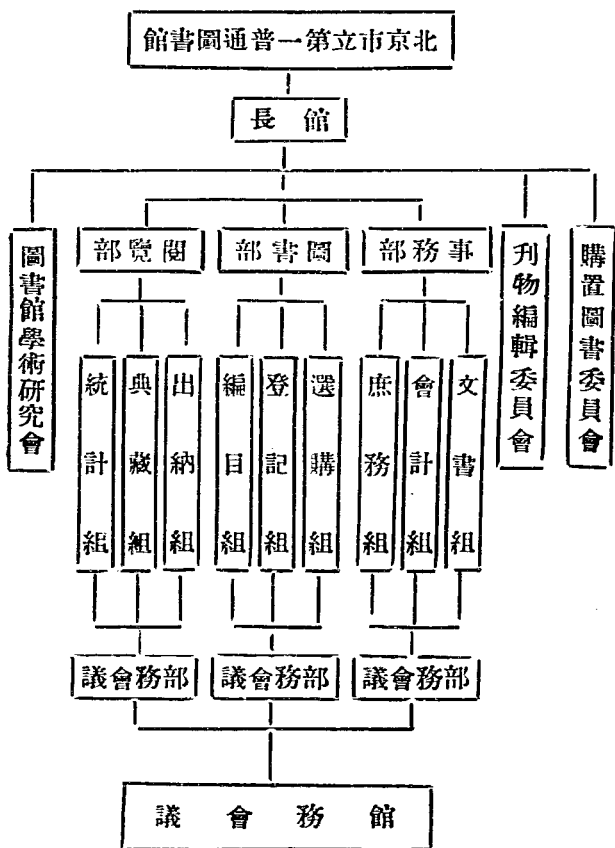


館收回。自兩館開辦以來至此，歷時十五載，雖有關君維震、戴君克讓、錢君稻孫、常君國憲、歷長分館、王君丕謨、朱君頤銳、君黃中愷、歷長通俗圖書館，皆爲一時碩彥，徒以經費支絀，未克發展，後顧前瞻，均有待於戮力者也。至十七年夏，大學院辦公處組織成立，先後派員接收，仍令廣續開館，戎馬倉皇之際，西院房屋竟爲軍部借用，主任王君丕謨時亦請假，館務權由王君宗周等維持之。旋經市政府接管，更名爲北京特別市市立第一普通圖書館，直隸于教育局，並委館長羅君靜軒主其事，乃適承凋敝之餘，一切均陷停頓。明年春，市府允增經費，於是修葺館舍，購置新書，編寫目錄，漸得就緒。二十年十月，李君士渠長館，經費復減，館務勉能循序進行。二十二年八月，館長呂君孝信蒞任，對於館務多思進展，二十四年七月，以事卸職。自十七年至此，歷時又八載，經費漸裕，事業較繁，惟西院館舍久爲他人借佔，不敷應用，設備亦須改善，推廣閱覽尤爲當務之急，斯則社會人士均所期望者也。今館長李君文禱，適於此時自國立北京圖書館借調來館，勤於任事，三載以還，館舍增闢，整治一新，室內設備，始具規模，推廣事業之舉辦，輔導事業之新興，均爲前此所未有者。復承當局一再嘉獎，同人感激之餘，

惟有益加奮勵。迨至二十六年八月館長李君文禱一度調長第一社會教育區民衆教育館，益著聲譽。卒以圖書館界需人，未及逾月，又復原任。所幸一切事業尙未盡弛，賡續發展，尤爲同人殷殷自相勗勉者也。

組織

民初，本館爲京師圖書分館時代，總其事者爲主任一人，例由教育部部員兼任。十六年，與通俗圖書館合併，組織仍舊。十八年改隸於教育局以後，設館長一人，分設圖書事務兩科，各設主任一人。二十一年，教育局裁併，本館亦改隸於社會局。二十四年修訂館則，館長以次分設三部：曰事務部，曰圖書部，曰閱覽部。因經費未增，暫設主任二人，以圖書與閱覽兩部聯絡較繁，由一人兼司。館員等若干人，分理各組事務。近頃以推廣事業輔導事業，日有進益，各部遂皆設主任以專責成。另設購置圖書委員會、刊物編輯委員會，爲增進館員之學識技能起見，組織圖書館學術研究會，以謀館員之進修焉。本館現行組織列表於次：



藏書

本館藏書，初為前京師圖書館所移送者，故學部舊藏，南學典籍，殘帙缺卷，所在多有。通俗圖書館合併後，舊本小說通俗讀物，為數較多。民十一以還，徵購所得，與公私捐贈者，積累益豐。茲以歷年舊藏，及近年徵購者，分類記錄如左：

一 中文書

一七八七六種

六八二八七冊

總 部

一〇八九種

二〇二七〇冊

哲 學 部

一一三七種

二四〇〇冊

宗 教 部

一八七種

三七四冊

自然科學部

一一一四種

二〇二八冊

應用科學部

一四六六種

二五七〇冊

社會科學部

三四六三種

八八六三冊

北京市立第一普通圖書館概況

五

史地部（中國）

一〇八〇種

二四三〇冊

世界史地

七四六種

一五七二冊

語文部（附兒童讀物）

六九八一種

二六五二〇冊

美術部

六一三種

一二七〇冊

二 英文書

八二八種

一五四八冊

三 日文書

二一九種

七〇〇冊

四 期刊

四六三種

一五三〇冊

五 日報

二二七種

三五七二冊

以上期刊，凡裝訂成冊者，及日報二十四年六月以前者，均編入印本書目中。

目錄

館藏圖書，在前京師圖書分館時代，有油印書本書目，以四庫書目體例略加變通，比年

以來，新書日增，曾編有卡片目錄，時易事遷，亟待改善。至二十二年，復有編印書目之議，採用杜定友之杜氏圖書分類法，完成全館中西日文書目，惟僅製成草目一份，用以付印，現在印本目錄業經出版，計分下列各種：

一 館藏中文書目（附索引） 七冊

二 館藏日文書目（附索引）

合一冊

三 館藏英文書目（附索引）

四 館藏兒童書目（中文書目抽印本） 一冊

其他各科書目及各科入門指導書目，已在陸續編印中。此外改善舊有卡片目錄，以及新書續編目錄，均用劉國鈞氏製定之編目條例，並改用中國圖書分類法，完成目錄計分四種：〔一〕書名目錄，〔二〕著者目錄，〔三〕分類目錄，〔四〕排架目錄；至于上述目錄之序列，各依其法不再贅述。

閱覽

本館閱覽計分下列各室：（一）大閱覽室，（二）新聞閱覽室，（三）兒童閱覽室，（四）雜誌閱覽室。大閱覽室經擴充座位後可容七十二人，兒童閱覽室可容六十人，新聞閱覽室可容四十人，雜誌閱覽室可容三十二人。

本館閱覽時間：自十一月至三月，午前九時至午後五時；三月至十月，午前八時至午後六時，星期日照常閱覽，其他例假日下午開館。

本館閱覽，概無限制，書籍可以借出館外，訂有專章，閱覽人隨時可以索閱，此外並委託市內各社會教育機關代為分發，已委託機關計有下列各處：（一）國立北京圖書館，（二）北京市第一社會教育區民衆教育館，（三）北京市通俗圖書館，（四）太廟圖書館。

本館爲便利閱覽者起見，與市內各公私立圖書館及學校圖書館皆有聯絡，各館圖書

均可互借。

兒童閱覽室對於兒童之閱讀，特設指導標準，隨時予以指導；並分別測驗獎勵以誘導其讀書興趣。各有專章，函索或面索皆可受贈，茲不贅及。

本館最近二年來閱覽人數，及閱書冊數，按月分列於次，以見一斑。

二十五年度閱覽人數及閱書冊數統計

年	月	閱覽人數	閱書冊數
二十五年	七月	一五七三五	三一四五三
	八月	一三八三七	二七七四二
	九月	五七八三	一一六〇〇
	十月	一五四五八	三〇八六七
	十一月	一三一四三	二五四八六
	十二月	一二一三四	二四二五〇

北京市立第一普通圖書館概況

一〇

二十六年一月

一〇八九六

二一六九三

二 月

七八二五

一六五六〇

三 月

八二三〇

一五六〇六

四 月

九九五三

一九九六〇

五 月

一二二一五

二三〇四四

六 月

一一二五二

二四五〇二

共 計

一三六四六一

二七二七六三

二十六年度(至二十七年四月)閱覽人數及閱書冊數統計

年 月

閱覽人數

閱書冊數

二十六年七月

一一〇六五

二二三一〇

八 月

一一九一五

二一七四一

九 月

一七九四

四四七六

十	月	五四四二	一〇七六四
十一	月	四七三九	九五六〇
十二	月	四八六四	九七八二
二十七	年一月	四二九一	八五二八
二	月	四三四一	八七九一
三	月	六四六四	一五二九八
四	月	七五〇三	一五〇一五
共	計	六一四一八	一二六二六五

編纂及出版

本館設有刊物編輯委員會，專任編輯事務。再就本館業務言，應為供給全市公私機關，以及學術團體研究資料，並負各校學生閱讀之指導，因此各種專題目錄，及各科入門書目

之編輯爲不可少；更爲閱覽人隨時明瞭本館藏書閱覽狀況起見，編印概況以及閱覽指南等，以供索閱。茲將歷年已出，本年新出，各種期刊與不定期刊物，分誌於次：

一 定期刊物

〔一〕北平特別市市立第一普通圖書館館刊

民國二十年六月創刊，九月停刊。（已絕版）

〔二〕兒童月刊

民國二十一年十一月創刊，二十二年三月停刊。（已絕版）

〔三〕兒童週刊

民國二十六年十一月創刊，每週一期。（附刊於新民報）

二 不定期刊物

〔一〕北平特別市市立第一普通圖書館週年紀念刊

民國十九年，三月出版。（已絕版）

〔二〕北京市立第一普通圖書館概況

民國二十二年一月編印本。二十五年一月編印本。又二十七年五月編印本。

〔三〕北京市立第一普通圖書館閱覽指南

民國二十五年一月編印。又二十六年十一月重編印。

〔四〕義務教育研究資料選目

民國二十四年十一月編印。

〔五〕全國日報調查錄

民國二十五年一月編印。

〔六〕兒童節紀念冊

民國二十六年四月編印。

〔七〕國術參考書選〔拳術類〕

民國二十六年十二月編印。

北京市立第一普通圖書館概況

此外本館出版之圖書目錄，已另詳前章，茲不複列。以上各種出版物，均係非賣品，各學術機關如欲索閱，請付郵資，當即寄贈。如承交換，更爲歡迎。

推廣事業

圖書館事業，首重推廣，本館近三年以來，所實施者，約凡四項，分述於次：

〔甲〕巡迴圖書

巡迴圖書自二十四年度始就本市各閱書報處，及第一社會教育區民衆教育館興辦，其後閱書報處增加，民教館亦有增設，遂全部舉行巡迴，每處書籍百冊，每月巡迴一次，製定順序表分兩組按期移送，有條不紊，足徵協作之精神，巡迴處所如左：

(一) 市立第一閱書報處 (天橋島市)

(二) 市立第二閱書報處 (廣安門大街)

(三) 市立第三閱書報處 (西直門大街)

- (四) 市立第四閱書報處 (東四北大街)
- (五) 市立第五閱書報處 (宣武門大街)
- (六) 市立第六閱書報處 (前外興隆街)
- (七) 市立第七閱書報處 (西四北大街)
- (八) 市立第八閱書報處 (崇外南羊市口)
- (九) 市立第九閱書報處 (和外皮坊路)
- (一〇) 市立第十閱書報處 (朝內大街)
- (一一) 市立東郊閱書報處 (朝外大街)
- (一二) 市立南郊閱書報處 (永外關廂)
- (一三) 市立西郊閱書報處 (西郊海甸)
- (一四) 市立第十一民衆學校附設閱書報處 (西直門外娘娘廟)
- (一五) 市立實踐廠南門小學附設閱書報處 (西郊外火器營)

北京市立第一師滿圖書館概況

(一六) 第一社會教育區民衆教育館閱覽部 (鼓樓)

第一閱書報處 (東四北十條口外)

第二閱書報處 (安定門內大街)

第三閱書報處 (德勝門外大街)

(一七) 第二社會教育區民衆教育館閱覽部 (南槐兒胡同)

(一八) 第三社會教育區民衆教育館閱覽部 (史家胡同)

(一九) 第四社會教育區民衆教育館閱覽部 (宣武門外大街)

〔乙〕 讀書指導

民衆閱讀，端賴指導，本館對於讀書指導事項，除兒童閱書，另訂有指導標準外，尙舉辦下列諸端：

〔一〕 設有問字問事處，以備閱覽人隨時解疑之需要。

〔二〕 擔任各報社會服務中之讀書指導，爲服務於市民，兼及大多數之羣衆。

〔三〕在廣播電台舉行「讀書指導」之播音，促進全市市民讀書之興趣。

上述三事，或已實施，或在進行，指導項目，均以切合民衆之需要，並預爲未來專題研究之準備資料，以及其他專科目錄，讀書方法等類，不尙空談之理論，以符指導之原則。

〔丙〕升學指導

北京以文化區域著稱，學校林立，歷年中小學畢業生對於升學投考，均感需人指導，本館爲謀一班閱讀學生投考學校便利起見，按年定於七八兩月舉辦升學指導，法凡分四項：

〔一〕徵集國內各大學專科學校中等學校概況一覽，及招生簡章入學指南等項，並館中入藏者一併提出，大規模分類陳列，以供衆覽。

〔二〕設諮詢處解答一切問題。

諮詢辦法計分：一面詢，二電詢，三函詢，由附設之民衆問事處擴充大範圍辦理之。

〔三〕編製各科閱讀書目。

〔四〕廣播有關升學方面各種節目。

〔丁〕兒童讀書會

本館爲提高兒童讀書興趣，促進其讀書能力，並指導其自修方法計，特於二十五年四月四日起成立兒童讀書會，製定簡章，審核程度，發給會證，爲謀考察其成績起見，按月分組測驗，並招集會員談話，編印會員曆，及兒童週刊分發各會員。本館所有推廣事業之興趣所及，萃力於此會者獨多焉。

輔導事業

市立圖書館，所負輔導市區內一切有關圖書館事業任務頗重，而館內職員之進修，亦須時加鼓勵，故輔導事業，對外爲促進市區內各連屬機關之協作與發展，自謀一切觀摩切磋之進益，所舉辦者約爲下列各項：

〔甲〕各機關派員來館實習

本館自經整頓，亟爲人所重視，以故來館實習者頗不乏人，本館持服役於人羣之精神，

凡有所問無不竭誠以告，並爲規定時間，分門別類，予以講習焉。

〔乙〕指導學校圖書館

市立各學校圖書館，鮮有專員指導，本館除對於來館諮詢者解答析疑，並曾對於小學教員暑期講習會爲圖書管理之講演，間亦派員分至各校予以指導之。

〔丙〕館員參觀

本館爲謀同人，得互相觀摩，增廣見聞計，常派赴市內外各圖書館及有關之文化機關參觀，俾得有所獲益焉。

〔丁〕舉辦座談會

爲謀巡迴圖書事業之進展，定期東請各閱書報處同人舉行座談會，除交換意見外，並對於圖書閱覽方法之實施，及讀書指導之意義，有所講述，每屆舉行，有裨實際之收穫，必甚豐也。

北京市立第一普通圖書館概況

0

11100