

001002  
江北縣基本國勢調查總報告

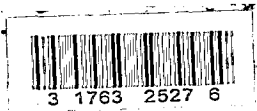
(簡編)

王崇  
廿六  
十二

國民政府主計處統計局編印

中華民國三十六年四月十五日

129.6  
645



F12  
668

### 表例

- (一) 各表因性質及來源不同，表首註明資料時期及材料來源。
- (二) 表內數字採用三分位法。
- (三) 表內符號：
  - (1) ( ) 表示未詳。
  - (2) (-) 表示無數字。
  - (3) ( ) 表示應有數字未經填報。
- (四) 江北縣基本國勢調查總報告中統計表各鄉鎮數字浩繁，編編各表一律將各鄉鎮數字省略以節篇幅。

此係蘇益元檢印  
時在廿六年中秋夜數日  
特注以並永誌謝意

章

1949年秋

湖北省基本國勢調查總報告目錄

第一節 緒言

第一章 緒言

基本國勢調查之意義

籌辦湖北省基本國勢調查經過

湖北省基本國勢調查方針內容

湖北省基本國勢調查實施情形

組織與經費之確策

調查工作之進行

湖北省基本國勢調查資料整理統計情形

資料之審核

資料之整理與統計

湖北省基本國勢調查與地方自治之實施

總檢討

統計結果分析

甲 人力

乙 資力

丙 生產

丁 分配運銷

戊 政治

己 人民生活

統計表

甲 人力 子 人口 靜態

表 1 湖北省基本國勢調查戶口

第二部

第一章

第一節

第二節

第二章

第三章

第一節

第二節

第四章

第一節

第二節

第五章

第六章

第二部

第三部

表2 江北縣戶籍人口

五. 人口動態

表3 江北縣戶籍人事登記

表4 江北縣四鄉鎮出生死亡結婚登記

寅. 選樣人口

表5 江北縣選樣人口

卯. 保甲與國民兵

表6 江北縣保甲戶口數

表7 江北縣國民兵

辰. 勞工

表8 江北縣各業工會勞工人數及工資

巳. 勞民

表9 江北縣軍法機關歷年判決人犯數

表10 江北縣歷年審定違警犯人數

表11 江北縣地方司法機關歷年判決刑事犯

人數

乙. 實力

子. 土地

表12 江北縣各鄉鎮土地面積

表13 江北縣各鄉鎮土地價格

表14 江北縣各鄉鎮土地分配

表15 江北縣田賦徵冊所載各鄉鎮土地之分配

丑. 水力

表16 江北縣河流概況

寅 礦業

表17. 江北縣礦產量

表18. 江北縣礦區面積與礦業分佈

卯. 森林

表19. 江北縣森林面積與採集

辰. 牲畜家禽

表20. 江北縣牲畜家禽數量

表21. 江北縣牲畜家禽消費量

巳. 存糧

表22. 江北縣各鄉鎮存糧

表23. 江北縣糧食數量.

午. 公有財產

表24. 江北縣各鄉鎮公產

表25. 江北縣公產收益

表26. 江北縣寺廟財產

未. 商業資本

表27. 江北縣商業資本額

表28. 江北縣完納營業牌照稅各商店之資本

表29. 江北縣合作社股本

丙. 生產

子. 農作物

表30. 江北縣夏季作物

表31. 江北縣冬季作物

丑. 林業

表32 江北縣木材及桐油產量

表33 江北縣副林

表34 江北縣水蒸產量

### 實業產

表35 江北縣漁產漁民及漁產

### 礦業

表36 江北縣各礦場

### 農工業

表37 江北縣手工業及農村副業

表38 江北縣新式工業

## 丁 分配運輸：

### 子 交通

表39 江北縣交通線

表40 江北縣車船

表41 江北縣民船

表42 江北縣三十三年度征收使用牌照稅各戶應納稅額

表43 江北縣郵政機關分佈及職工人數

表44 江北縣電訊設備及職工人數

### 丑 商號

表45 江北縣工商業概況

表46 江北縣各鄉鎮商業概況

### 寅 金融業

表47 江北縣銀行資產負債表

表48 江北縣合作金庫資產負債表

## 支9. 江蘇縣合作會學價表式

### 卯. 合作社

表50. 江北縣各種合作社營業概況

表51. 江北縣各種合作社社員數及實收股金額

表52. 江北縣鄉鎮合作社貸款

### 辰. 輸出入

表53. 江北縣物品運銷

### 戊. 政治

#### 子. 組織

表54. 江北縣各級行政機關及事業機關組織與人員

表55. 江北縣各級民意機關

表56. 中共及省駐江北縣機關與人員數

表57. 江北縣人民團體

表58. 江北縣各鄉鎮公所組織與人員

#### 丑. 財政

表59. 江北縣最近四年預算總數

表60. 江北縣三十四年歲入預算數

表61. 江北縣財政收入概況

#### 寅. 徵課

表62. 江北縣稅捐實徵數

表63. 江北縣貨物總實徵數

表64. 江北縣直接稅實徵數

表65. 江北縣歷年賦谷及契稅實徵數

表66. 江北縣歷年攤派款項

湖北縣國民教育  
湖北縣中等教育  
湖北縣衛生院所  
湖北縣衛生院所診療概況  
湖北縣應診各種疾病人數  
湖北縣預防接種人數  
湖北縣掃嬰衛生  
湖北縣各種傳染病及寄生蟲病  
湖北縣中醫師人數及應診人數  
湖北縣救濟事業  
湖北縣兒童保育院  
湖北縣農作物改良種推廣  
湖北縣造林面積與株數  
湖北縣改良肥料推廣

- 表9. 湖北縣國民教育
- 表10. 湖北縣中等教育
- 表11. 湖北縣衛生院所
- 表12. 湖北縣衛生院所診療概況
- 表13. 湖北縣應診各種疾病人數
- 表14. 湖北縣預防接種人數
- 表15. 湖北縣掃嬰衛生
- 表16. 湖北縣各種傳染病及寄生蟲病
- 表17. 湖北縣中醫師人數及應診人數
- 表18. 湖北縣救濟事業
- 表19. 湖北縣兒童保育院
- 表20. 湖北縣農作物改良種推廣
- 表21. 湖北縣造林面積與株數
- 表22. 湖北縣改良肥料推廣

乙. 人民生活:

子. 農民生活

- 表23. 湖北縣地主戶及農戶數
- 表24. 湖北縣農戶數
- 表25. 湖北縣各鄉鎮租佃制度

丑. 勞工生活

- 表26. 湖北縣工資標準



湖北人民出版社

武汉

湖北人民出版社

表89. 江永縣最近四年日用重要物價價格

第一部  
過 經 理 辦



(南)

## 第一章 基本國勢調查之意義

基本國勢調查之意義，在吾國辦理之統計學中，其第一種即為基本國勢調查。此種基本國勢調查一詞，與日本之國勢調查及日本之國勢調查，係昭和十年國勢調查施行令之規定，僅限於人口狀況，至經濟學調查，并不包括在內。且與歐美所稱之Census，亦有區別。蓋歐美所稱之Census，多指人口、業工商等之普查而言。統計法施行細則第十條規定，基本國勢調查包括國家之人民、土地、資源及社會、政治、經濟、文化等。在某一時期內，奉行之普查，是其範圍至為廣泛。蓋國家生命，實源於人力，而人力之由來，不外人力之觀念與土地資源之運用。配合此等運用者，富強以是，則貧弱窮統。統計法立法原意，國勢調查實係指國家現有及潛在之國力而言。即民族增長與人民生活之能力，其勢力之普遍查記，似不應以歐美之Census範圍為限。

基本國勢調查既為有關國力之調查，其內容應包括下列各項：

1. 人力調查 應包括人口靜態動態及勞工社會之調查
2. 實力調查 應包括資源方面之調查
3. 生產調查 應包括現在生產狀況及生產能力之調查
4. 分配運銷調查 應包括交通運輸貿易金融等調查
5. 政治調查 應包括行政組織財政徵稅教育等調查
6. 人民生活調查 應包括人民生活情況之調查

綜觀上述內容，可知吾人辦理基本國勢調查之目的，就公而言，可以明瞭全國國勢，以為建國工作謀定之準則。就私而言，計該全國國民所得，以接濟國家輸入之匯款，及改善人民生活之依據。就省、市、縣言，可以獲得各項資料，以資實施地方自治及促進經濟建設之先決條件。值茲漢陽建國伊

治之際，各級政府應注意行政部門基本國勢調查之重要性，此項調查之內容，除  
詳述之，且應注意其調查之對象，以本國國勢調查之內容，除  
為重要之對象，而應注意其調查之對象，以本國國勢調查之內容，除

## 第二節 蘇北江北縣基本國勢調查經過

基本國勢調查在國內尚屬創舉，本縣除江北兩縣外，其餘各縣及  
客觀環境共經困難起見，美審慎將事先行擬訂縣單位基本國勢調查  
方案，由縣着手試辦，以期以試辦經驗，修訂全國適用之標準方案，推行於全  
國。

三十四年六月以四川督鑛山江北兩縣為適際，部運便利，臨新整  
判最早實施，及決定後，擇其中一縣為試辦區域，六月由本處統計  
局派主任人員先赴鑛山政察實況，以高準備，所以該縣縣府人事更動，新舊  
交替情形複雜，調查工作不易進行，遂未定該縣辦理，同年十月派員赴  
江北縣政察實際情況，該縣情形較為適宜，遂決定以該縣為第一次基  
本國勢調查試辦區域。一面搜集該縣各項公共此次調查進行有關資料及  
原始表格，并分列共該縣長德文前統計主任文達處，次商討調查工作之進  
行。一面根據該縣所得，將前擬之基本國勢調查方案，配合該縣實際情形，  
重新修訂，為江北縣單位基本國勢調查方案，以為辦理之準繩。此次修正方  
案，重點在於此次資料之搜集，儘量採用簡捷方式，例如若干地方困難，費其  
人力關係，無法實施全體調查，乃運用統計選擇方法調查之若干資料，可就  
原有簿籍或報關檔案中加以採錄整理者，即不予調查，又如若干資料可向  
各該機關索取者，亦不再進行調查，期以最少之代價，獲致最大之成果。同年  
十一月下旬預備工作已告完成，遂令該江北縣統計室開始調查工作。

## 第四編 第四次全國人口調查之實施

第四次全國人口調查之實施，係由內政部於二十一年一月間開始籌備，其調查方案之內容，及各項辦理辦法，均經呈請行政院核准在案。茲將該方案之內容，及各項辦理辦法，分述如下：

一、調查表式及說明  
二、組織人員與經費  
三、實施程序與辦法  
四、初步報告之彙編與調查工作之結束

### 五、調查實施

此次調查，係於七月間完成，以該方案內容複雜，調查經費龐大，根據本局辦理選縣戶口普查經驗及次日前人力財力復感缺乏等情況下，是項調查，殊難予以實施。八月間，因另擬簡易調查方案，以縣公務人員，及鄉鎮保甲長，採取搜集資料辦法，以代替直接調查。惟此項辦法，又係屬於編會次級資料之搜集，而略直接調查之重要化。嗣後經該局學劃決定，以調查為主，以搜集資料方式及統計抽計調查，作為第二次草擬方案之基本原則。經兩月之時間，此第三次草擬調查方案始告完成。乃將此方案，呈請北平縣政府核准在案。茲將此方案之內容，及各項辦理辦法，分述如下：

一、調查表式及說明  
二、組織人員與經費  
三、實施程序與辦法  
四、初步報告之彙編與調查工作之結束

### （一）直接調查者：

如人民代表選舉表  
 如新式  
 表

(二) 關於調查表：—— 世界間代問全填和中醫部調查表由中醫部公會各填各病則應調查表由政府主管代填。

(三) 抄錄索取者：

- (1) 抄錄——如江北縣志曾刊列河鎮概況調查表近年戶口統計戶政主管軍公保各完備資料後據錄即可。
- (2) 索取——如江北縣銀行之資產負債表損益計算書該行均有所託之表或僅須索取一份即可。

茲將本方案內各項目臚列於後：

- 甲 人口調查
  - 1. 人口總態
  - 2. 人口動態
  - 3. 國民兵
  - 4. 婦女
  - 5. 耆民
- 乙 農村調查
  - 1. 土地
  - 2. 水利
  - 3. 賦稅
  - 4. 森林
  - 5. 牧畜
  - 6. 畜牧

7. 复业  
10. 工业  
11. 商业  
12. 农业  
13. 畜牧业  
14. 渔业  
15. 林业  
16. 工业  
17. 农业  
18. 畜牧业  
19. 渔业  
20. 林业  
21. 工业  
22. 农业  
23. 畜牧业  
24. 渔业  
25. 林业  
26. 工业  
27. 农业  
28. 畜牧业  
29. 渔业  
30. 林业  
31. 工业  
32. 农业  
33. 畜牧业  
34. 渔业  
35. 林业  
36. 工业  
37. 农业  
38. 畜牧业  
39. 渔业  
40. 林业  
41. 工业  
42. 农业  
43. 畜牧业  
44. 渔业  
45. 林业  
46. 工业  
47. 农业  
48. 畜牧业  
49. 渔业  
50. 林业  
51. 工业  
52. 农业  
53. 畜牧业  
54. 渔业  
55. 林业  
56. 工业  
57. 农业  
58. 畜牧业  
59. 渔业  
60. 林业  
61. 工业  
62. 农业  
63. 畜牧业  
64. 渔业  
65. 林业  
66. 工业  
67. 农业  
68. 畜牧业  
69. 渔业  
70. 林业  
71. 工业  
72. 农业  
73. 畜牧业  
74. 渔业  
75. 林业  
76. 工业  
77. 农业  
78. 畜牧业  
79. 渔业  
80. 林业  
81. 工业  
82. 农业  
83. 畜牧业  
84. 渔业  
85. 林业  
86. 工业  
87. 农业  
88. 畜牧业  
89. 渔业  
90. 林业  
91. 工业  
92. 农业  
93. 畜牧业  
94. 渔业  
95. 林业  
96. 工业  
97. 农业  
98. 畜牧业  
99. 渔业  
100. 林业

1. 中央及地方機關人員

2. 中央及地方機關人員

3. 中央及地方機關人員

4. 人民團體

二. 財政

1. 政府收入

2. 政府支出

三. 徵稅

1. 徵稅

2. 賦稅徵費

3. 稅法

4. 稅務

5. 稅務

四. 社會醫療

1. 教育

2. 衛生

3. 救濟

4. 農田水利

5. 農業推廣

五. 人民生活

1. 人民福利程度

2. 人民福利



6.4.1

### 第三章 江北縣基本國勢調查之情形

#### 第一節 組織及經費之概況

此次調查以領費義務團體人力集中不易故未成立調查組織由江北縣政府統計室負責辦理調查工作抽查標準亦定則由縣統計室在行政幹部以及本區派任人員會同擔任所有調查經費全數由本區撥款補助江北縣統計室每年經費十萬元其餘則由各鄉十萬元本區會場人員經費十萬元共兩筆三十萬元以此區經費辦理此次調查之工作實為此次調查之一特點。

#### 第二節 調查工作之進行

調查工作自十一月下旬開始由本區統計局以渝發字第一八一號文令飭江北縣政府統計室通文檢發江北縣基本國勢調查方案要點及實施辦法一份。該表格式以渝發字第一八一號文令飭統計室即開始調查十二月十一日由本區派員攜帶人民生活調查表保甲經濟調查表等廿五種前往大竹林江北縣政府指導該縣辦理調查工作。列縣後分別與各科室主任人員說明調查意義解釋各種調查表填寫疑問并伴同該縣統計室人員分赴各鄉區各鄉保單位各種土地面積之估計。稍後因該縣人民缺乏調查之興趣因特設法補救其餘各表大致悉數調查完竣。該縣統計室分別彙報各項。十二月十九日復以渝發字第一九六號

北縣統計室第一、二次送業續查填之調查表  
及各項統計表式，業經呈准省府備案在案。

以上各項統計表式，業經呈准省府備案在案。  
五、辦理各項調查，應配合年度經濟調查表，由各地一併查填，並  
學費有出入。

三十一年二月中旬，以北縣統計室第一次送業續查填之調查表  
九種計十四份到局，因月下旬收到第二次表格七種計八八份，均  
經分別審核，同時以調查期限將屆，所送各種表格仍多未齊，外一  
由本局統計科函達以北縣燕燕長催促，仍係遲延，頃一由燕燕人再前催  
該縣燕燕長兼統計主任商討，督催各項資料，將法分赴大石營等  
鄉公所視察各項資料，各項情形，指導其查填方法，就已搜集各項資料，都  
份查填錯誤者，隨時發還更正，其餘備案審核，其中關於物價指數、農情  
報告、衛生等分面資料，均係由縣級附屬機關或農情報告員送交省統  
主管機關整理，案編民國廿六年五卅四年物價指數，最近三年之農情  
概況資料及衛生資料，無從搜集，乃由本局於二月上旬刻令四川省政府統  
計處檢發調查表十四份，即向省派員搜集，業經陸續陸續先後報  
送到局，此後二月共三月間陸續收到以北縣統計室送查填表後發  
送更正後之表格多種，至四月間，除前次表除恒興一鄉，因情形特殊，  
所有該鄉應填表格未能收回外，均大致齊備，而此次調查工作至此遂  
告結束，計自開始調查之日起，為時統計費四個月，耗出本局經費計此  
由於初次籌備經費缺乏，且調查範圍廣泛，人力缺乏，以致難免有  
之時間也。

... (Dark, illegible text at the top of the page)

### 第二節 資料之整理

... (Main body of text, describing the process of organizing and reviewing data, mentioning various forms and departments.)

### 第二節 資料之整理與統計

... (Continuation of text, discussing the integration of data and the role of statistics in the administrative process.)

用...  
送...  
順...  
非...  
其...  
不無困難耳。

初步整理工作於本縣運都前告一段落，四月間全部資料裝卷，裝箱待運，工作人員亦相繼離渝，八月間運都工作告告結束，八月十四日奉箱全部抵渝，乃於十五日開始第二次整理工作，主要任務為校對初步整理各表，並擇錄次級資料，是項工作於九月底得告完成。

至於統計工作可分為兩部分，一為就各整理表編製統計報告表，一為抄錄或索取之資料，爬羅剔抉，擇其精華，彙編成為有系統之統計報告各類統計數字均係根據此兩方面之資料得來，如人口類之人口靜態方面各統計報表，一部份係根據人民生活調查表中人口部份之整理得來，一部份則係根據以本縣歷年戶口統計表得來。

各項統計報告表之彙編除彙編工作外，並須注意各表間之相互關係及逐步核對，以防其前後不符，全部工作由主管科人員分配辦理，每人分授一類或兩類之彙編，待各類完成後，再指派一人總其成，初步數字報告於十月底完成，總報告須經詳細校核後，於十二月內告竣，此次調查所得材料甚多，應擇其始末，茲為期以突際數字供地方自治及經濟建設參攷焉。

### 第五章 以本縣基本國情調查與地方自治之關係

國父曾言：自治為救國之唯一途徑，地方自治之成敗，全視其民之貧富而定，故必先調查民之貧富，以定其救國之策。

人口方面之一切情况似聞國家民衆之幸福與否，皆視人口之統計數字為依據。如由年齡分類可知壯丁人數，以知武力量，可知服勞務之可能，由職業分類可知從業及失業人數，以決定各種事業及處理社會救濟，由教育程度可知文盲人數，以確定辦理教育，由疾病統計，可知各類疾病人數，以確定救濟院所之經費，由人口變動統計可知疾病死亡人數，以確定擴展衛生醫療業務之範圍。凡此種種若無完整之戶口冊籍以供參攷，實難推行一切應辦之工作。聞父於地方自治開始實行法中首列戶口一項，顯見其致以本縣自實施戶籍法後所有本籍及寄籍人口均經登記入冊，茲將全部資料列表於左：

全縣人口	計男	二六九八一三人	女	二六二八八人	共	五三二〇一人	
內學齡兒童	四一五三人	(計十二歲兒童數)	選民	二五二〇人			
適齡壯丁	七八五二人	應服勞務男子	八七三九人	(內四十一至四十九歲佔計數)	就業者	二六三六五人	
無業者	二六九三八人	文盲	三二六六人	(根據這樣人口估計得來其法為)	全縣人口總數	(計男)	二六九八一三人

所有數字均足供行政設施之參攷。至於吳勤贊說，此項戶籍法所刊數字和今年出生三二〇三人，死亡三六〇人，結婚一〇〇〇人，離婚一〇〇人，依此項應用，尚有待於日後之努力。

——民生主義之精義——平均地權與計村查戶



一、行政機關：縣政府及各機關，自成立以來，均能遵照規章辦事，勤政愛民，辦事效率，較之過去，大有進步。

二、教育：縣立各級學校，自成立以來，均能遵照規章辦事，勤政愛民，辦事效率，較之過去，大有進步。

三、文化：縣立各級學校，自成立以來，均能遵照規章辦事，勤政愛民，辦事效率，較之過去，大有進步。

四、社會：縣立各級學校，自成立以來，均能遵照規章辦事，勤政愛民，辦事效率，較之過去，大有進步。

五、經濟：縣立各級學校，自成立以來，均能遵照規章辦事，勤政愛民，辦事效率，較之過去，大有進步。

六、財政：縣立各級學校，自成立以來，均能遵照規章辦事，勤政愛民，辦事效率，較之過去，大有進步。

**工作之成績**——江北縣行政機關及事業機關均依照規章辦事，勤政愛民，辦事效率，較之過去，大有進步。

縣政府及各機關，自成立以來，均能遵照規章辦事，勤政愛民，辦事效率，較之過去，大有進步。

縣立各級學校，自成立以來，均能遵照規章辦事，勤政愛民，辦事效率，較之過去，大有進步。

縣立各級學校，自成立以來，均能遵照規章辦事，勤政愛民，辦事效率，較之過去，大有進步。

縣立各級學校，自成立以來，均能遵照規章辦事，勤政愛民，辦事效率，較之過去，大有進步。

縣立各級學校，自成立以來，均能遵照規章辦事，勤政愛民，辦事效率，較之過去，大有進步。

**民衆組織**——民衆組織無論在平時抗戰時均極重要茲將江北縣民衆組織工作已有成績者分述於後：

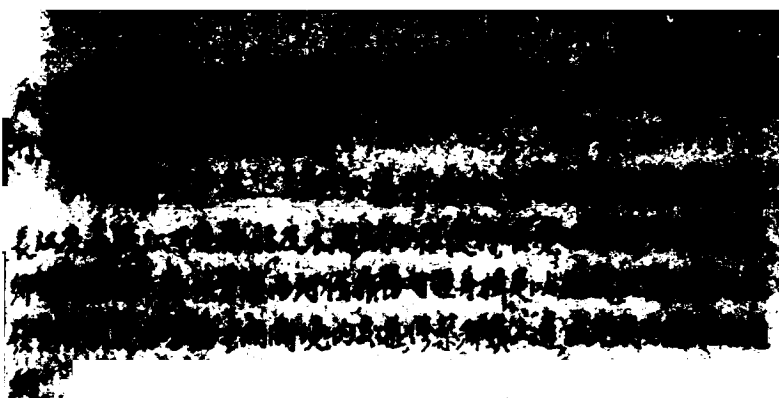
A、江北縣幹部人員訓練所成立後已分期抽調現職各級行政幹部入所訓練，現經抽調完竣，已分期抽調完竣。

B、江北縣各級民衆大會均已成立開會次數最多者八次最少者亦有四次。

C、江北縣各級民衆代表均已略具訓練。

D、江北縣各級民衆代表均已略具訓練。

E、江北縣各級民衆代表均已略具訓練。



六、設立學校——教育為國家之命脈，教育之興衰，關係於國家之興衰。故政府應盡力興辦教育，使民衆受教育，以培養人才，提高國民素質。

七、推廣社會教育——教育不應僅限於學校，應推廣至社會各階層。政府應設立社會教育館、圖書館、體育場等，提供民衆學習和活動的場所。

八、加強職業教育——職業教育對於培養實用人才，提高民衆就業能力具有重要意義。政府應加強職業教育，培養各類專業技術人才。

九、提高師資水平——教師是教育工作的中堅力量，提高師資水平是提高教育質量的關鍵。政府應加強對教師的培訓和考核，提高教師的專業素養。

(十)推行合作——合作事業在江北縣已日漸發達。現全縣已成立合作社聯合社，各鄉鎮均設有合作社。

據統計，全縣現有合作社共五十九社，以農業性質分為消費合作社、信用合作社、農產合作社、公共合作社四種。

消費合作社有二十二社，信用合作社有十七社，農產合作社有十一社，公共合作社有九社。

合作社的推行，不僅有利於民衆的經濟生活，也促進了農村經濟的發展和社會的安定團結。





原以調查之基本國勢調查資料之搜集故有調查者代為調查之調查  
資料之整理及探調查方法以例管女體普查若干資料可與調查  
表或記錄集中加以排錄整理或索取一份即可應是會即不為進行調  
查以免紛擾本方案內容即係錄此種方法以便集合各資料此為本方  
案之特點亦為舉凡調查之一種新方式。

二、此次調查并未另主核指由縣理縣份之統計室負責調查任務  
由本縣派員督導與過去在四川省辦理運縣戶口普查時另成立專查機構  
相較節省人力物力云云此法其他各省市辦理基本國勢調查時自可依照  
辦理藉以減少經費而調查業務之推行亦可不受經費支絀之限制。

三、此次調查所費計三十萬元當時一般物價約為戰前一千倍〇〇  
三十萬元僅合戰前幣值三百元之譜以此極短之數而能兼而範圍如此  
廣泛之調查實不能不歸功於全體工作人員之努力今換知能擴大辦理以  
基本國勢調查代替戶口普查工業普查農業普查經濟調查等繁重工作誠  
屬事半功倍。

四、調查範圍極為廣泛表格內容亦較複雜且查填人員缺乏訓練  
故直接調查諸表如人民生活調查表、保額濟調查表等填寫成績均未達  
標準若不資料遂為浪費焉為此次調查之最大缺點今後宜如何修改表  
式內容如何使查填人員便于查記以減少錯誤均有待於續後之研究。

以上所述為試辦此次縣單位基本國勢調查之實際情形當此復興  
建國伊始之際今後自應根據此次辦理調查之經驗以發展我國基本  
國勢調查之大業而促成建國之要務。

第二部  
統計結果分析

## 甲 人口

人口之統計，在人口調查中之地位，乃基本調查之主要部分。人口調查之內容，係指人口之總數、性別、年齡、民族、職業、教育程度、婚姻、生育、死亡、遷移等。人口調查之方法，有戶口調查、人口統計、人口調查等。人口調查之內容，係指人口之總數、性別、年齡、民族、職業、教育程度、婚姻、生育、死亡、遷移等。人口調查之方法，有戶口調查、人口統計、人口調查等。

(一) 人口靜態——江北縣自實施戶籍法後，關於戶口統計資料之編造，即依照內政部頒行之表式，將本籍與寄籍人口分別編計。本籍戶口及外籍戶口兩表，本籍寄籍戶口內列性別、年齡、分配職業、別教育程度各表。係根據江北縣政府民政科戶政股編造之資料編製。外籍戶口則係根據江北縣外籍戶口調查表編製，亦係由民政科戶政股供給。茲略加分析如次：

(1) 產量——產量係指每戶所包含之人口數，即每戶平均人口數，以顯示家庭組織之大小。產量之統計，應僅以普通住家為限。但江北縣戶口統計表式，均係依照內政部所頒發者，並無戶類之統計。故產量之統計，係照全縣所有戶數計，較四川沅縣、彭縣、九縣戶口普查統計結果之普通住家產量略高。

江北縣、彭縣、九縣之產量

縣	別	戶 數	人 口 數	產量(平均口數)
江	北	96,309	532,011	5.52
彭	縣	75,031	389,471	5.19
雙	流	32,187	147,012	4.57
榮	寧	20,067	91,404	4.55
瀘	縣	35,448	154,850	4.37
宜	賓	94,009	439,953	4.67
南	溪	35,266	162,860	4.65
資	中	37,371	169,120	4.53
內	江	28,787	152,400	5.30
江	安	20,000	100,000	5.00

(2) 人口密度——人口密度之統計可以明瞭人口分佈之疏密  
 而人口密度在各縣之分布以22人(根據三十年統計)為標準者為最  
 而人口密度之分布以258人其他各縣人口密度則較小以此縣人口密度  
 較密外其餘東北地區則人口較稀故以此縣人口密度為九縣之最  
 如次:

江北縣與九縣人口密度

縣	別	土地總面積(畝)	人口	人口密度(每畝)
江	北	2,188.24	532,011	217
彭	縣	1,692.17	369,055	218
雙	流	287.65	186,085	543
榮	寧	178.35	94,331	529
成	都	226.22	171,571	758
奉	節	933.91	463,798	497
漢	江	280.54	167,751	670
鄂	縣	273.34	174,560	639
新	都	203.54	157,788	648
新	繁	188.55	103,254	653

(3) 性比例——性比例 計法方法同研究之目的而異大別  
 可分為三種即普通性比例 出生性比例 年齡組性比例 茲計以此九縣三  
 種性比例並與彭縣及九縣比較(年齡組性比例因年齡分組其九縣之  
 分組法不同故未并列比較)如次:

甲. 江北縣與九縣人口總數性比例

別	總數	性比例	性比例
江北	262,213	262,228	100.0
彭縣	122,271	126,284	103.3
雙流	82,110	75,975	92.4
榮昌	122,966	115,265	93.8
都郵	83,079	76,863	92.5
隆昌	224,199	218,382	97.4
江津	85,229	81,688	95.8
永川	90,043	84,370	93.7
鄰水	82,880	72,962	88.1
合川	52,163	48,241	92.5

乙. 江北縣與九縣人口總數性比例

縣	別	不滿一歲人口男子數	不滿一歲人口女子數	出生性比例
江北	北	7,806	6,893	88.3
彭縣	縣	3,482	3,438	101.3
雙流	流	1,326	1,240	92.1
榮昌	昌	1,067	1,042	102.2
都郵	郵	7,522	8,111	103.2
隆昌	陽	3,100	3,461	84.7
江津	江	1,023	1,223	84.4
永川	縣	2,041	2,140	75.4
鄰水	水	850	642	84.1
合川	縣	980	860	112.0

表 1 人口年龄构成

年龄组	男	女	合计
总计	26,213	27,228	53,441
未婚—6	9,830	9,824	19,654
1—5	47,127	46,523	93,650
6—11	47,342	47,194	94,536
12—17	30,815	30,182	60,997
18—19	9,884	8,162	18,046
20—24	14,917	14,359	29,276
25—29	14,872	14,101	28,973
30—34	13,673	12,859	26,532
35—39	13,357	12,180	25,537
40—45	14,444	13,998	28,442
46—54	17,377	17,003	34,380
55岁以上	40,671	37,033	77,704

(14) 年龄分配——本组所有江北各年龄组之人口数字，按各年龄组人口数之百分数分配如次表：

江北縣人口年齡分配及其百分數

年 齡 別	男 女 合 計		男		女	
	人 數	百 分 數	人 數	百 分 數	人 數	百 分 數
總 計	532041	100.00	269813	100.00	262228	100.00
不 滿 一 歲	14764	2.77	7830	2.90	6934	2.62
1—5	93650	17.60	47127	17.47	46523	17.74
6—11	92536	17.39	47342	17.55	45194	17.00
12—17	60977	11.46	30815	11.42	30162	11.51
18—19	16046	3.02	7884	2.92	8162	3.11
20—24	29276	5.50	14917	5.53	14359	5.48
25—29	28475	5.35	14374	5.33	14101	5.37
30—34	27232	5.12	13673	5.07	13559	5.17
35—39	26539	4.99	13359	4.95	13180	5.02
40—45	28442	5.35	14441	5.35	13998	5.34
46—52	34380	6.46	17377	6.44	17003	6.50
53歲以上	77702	14.61	40671	15.07	37033	14.12



(5) 教育程度調查情形——本網列有江北縣人口之教育程度調查情形，其不識字人口之數，以所獲之教育程度分列如下，其不識字人口之數，與前次調查之結果比較如下：

江北縣人口識字情形

縣別	識字者(佔人口之百分數)			不識字者(佔人口之百分數)		
	男女合計	男	女	男女合計	男	女
江北	38.50	48.60	28.10	61.50	51.40	71.90
九縣	28.80	42.50	13.80	71.20	57.50	86.20

江北縣人口識字人口之教育程度

教育程度	識字者(百分數)		
	男女合計	男	女
總計	100.00	100.00	100.00
私塾	50.10	50.30	49.70
小學	44.30	43.70	45.60
中學	5.30	5.70	4.60
高等教育	0.30	0.30	0.10

(6) 職業分配——本網列有江北縣之有業無業及各類職業之人口數，惟職業之分類係依照內政部所頒行之規定，其計填報於四月前九縣戶口普查之職業分類標準不同，茲將江北縣各類職業人口分配及有業無業比率與九縣普查之結果比較列表如下：

### 江北縣人口職業分配

業 別	人 口 (百分比)		
	男	女	合計
總計	100.00	100.00	100.00
農業	32.94	35.10	30.72
礦業	0.20	0.35	0.05
工業	1.13	1.62	0.63
商業	3.22	4.70	1.69
交通運輸業	1.01	1.83	0.11
公務務	1.26	2.09	0.39
自由職業	0.29	0.10	0.19
人事服務	9.19	5.88	12.60
其他業	0.13	0.08	0.18
共 計	50.63	42.90	53.44

### 江北縣與九縣之有無業人口

縣 別	有業人口	無業人口
	(佔全部人口之百分數)	(佔全部人口之百分數)
江 北	49.4	50.6
九 縣	46.5	53.5

(二) 人口動態——人口動態資料係根據戶籍法辦理戶籍、事  
業執照之結果，係根據民政科戶政股所編造之資料編製，計分籍變更、  
出生男女及其父母之年齡、職業、結婚者之性別、年齡、職業、死亡男女之職業  
及年齡、死亡原因等表，所有數字因過去該縣辦理人事登記之成績欠佳，  
以擬代表全縣人口之變動情形，惟該縣大石、九、嘉、麻、柳、營、雲、四鄉，辦理  
各項人事登記較為認真，因將該四鄉之人事登記簿冊攜回加以整理，  
製成出生嬰兒之父母年齡、職業、死亡者年齡、職業及死亡原因、結婚者年  
齡、職業等表，以便與民政科戶政股所編造之資料相比較，據人口增減  
之原因，不外人口出生之死亡之增減，係由出生者多者，對於人口有增減

廣之增減，二者則屬於社會經濟之增減，據此而推測之，統計係  
 江北縣之出生率及死亡率並列於其他各地數字相比，以供參攷。

(1) 出生率——江北縣三十四年之出生人數，根據戶籍人事登  
 記統計結果僅有3,203人，似為數過低，因此三十四年未滿一歲人口以6%  
 人作高該年度出生之人口計算，出生率與各都市出生率比較如下表：

江北縣與各都市之出生率

地 域	別	出 生 率
江 北	縣	27.6
南	京	18.1
上	海	16.2
北	平	23.9
杭	州	15.3
漢	口	15.5
多	島	9.0
廣	州	15.2

上表所列各都市之出生率係根據中國人口問題之統計分析所載  
 之各該地民國二十二年之數字，其中以江北縣之出生率最高，此或由於偏僻  
 人口生育力較高，非城市人口所能望其項背之數。

(2) 死亡率——江北縣之人口死亡率為6.8%，與此表各都市  
 死亡率列表比較如下：

### 江北縣與大都市之人口死亡率

地域別	死		率
	男女人口合計	男	
江北縣	6.8	6.6	7.0
南京	13.4	11.4	16.5
上海	8.8	8.1	9.7
北平	14.4	11.4	20.0
青島	8.7	8.0	9.8
杭州	9.9	9.1	11.1
漢口	6.6	5.8	7.7
廣州	18.6	18.5	18.8

上表各大都市資料之來源其前表同其中以北縣之數字為最低，當係該縣人等登記未臻健全數字遺漏所致而北縣死亡率之真確係於各地。

(三) 選擇人口——選擇人口數字係直接調查而來此次調查之人民生活調查表係發交各保由其向該保之第二甲第五戶共第五甲第五戶直接查填表中之前半頁即為一人口調查表調查結果此前半頁之人口狀況查填尚屬確實因按年齡分配職業教育程度婚姻狀況殘廢狀況戶長籍貫及居住年數出生共死亡分別整理列表此項直接調查之資料其可靠程度當較間接搜集之數字為高茲根據本網選擇統計結果分析以北縣關於人口方面之數字如下，以便與上二網之資料作一比較：

一戶量	4.87	15—19	7.27
二出生性比例	123.19	20—24	5.57
三普通性比例	107.06	25—29	5.55
四年齡分配	100.00	30—34	6.48
0—4	11.62	35—39	6.17
5—9	12.88	40—44	7.01
10—14	11.22	45—49	7.66

51	6.70
57	3.72
60—62	3.54
65—69	2.13
70—74	1.67
75歲以上	1.11
五識字情形	100.00
識字者	25.65
不識字者	74.35
六識字者教育程度	100.00
私塾	48.60
小學	36.28
中學	15.12

大學	0.61
未詳	7.00
職業分析	100.00
農業	37.40
礦業	0.03
工業	1.56
商業	3.10
交通運輸業	0.26
公務	1.09
自由職業	0.72
人事服務	0.99
無業	52.94
未詳	1.89

而關於江北縣人口婚姻狀況及年齡兒童之就學情形因前次網缺乏有關該項資料之統計未予分析比較茲將本網之遷移調查所得數字比較九縣之數字如次：

甲 江北縣與九縣人口婚姻狀況

婚姻狀況	江 北 縣(總數)		九 縣(總數)		縣(總數)	
	男女合計	男	女	男女合計	男	女
總計	100.00	100.00	100.00	100.00	100.00	100.00
未婚	44.17	48.25	39.80	48.40	54.90	41.00
有配偶	48.21	46.82	49.91	41.60	39.70	42.20
未 婚	7.34	4.71	10.16	9.60	5.30	14.30
未 婚	0.08	0.07	0.08	0.10	0.10	0.10
未 婚	0.10	0.15	0.08	0.20	0.40	0.10

乙. 江北縣國民兵研究之統計情形

縣別	總人口數		軍費總額		軍費平均	
	男	女	男	女	男	女
江 北	26.92	22.14	63.88	57.61	76.86	
江 都	35.40	23.60	64.60	58.00	76.40	
江 流	55.40	42.10	44.60	34.30	56.90	
江 寧	46.10	35.10	52.60	41.70	64.90	
江 都	51.10	40.80	48.90	37.60	57.20	
江 陽	38.40	27.10	61.60	29.90	72.90	
江 陰	38.50	28.90	61.50	53.70	71.10	
江 縣	51.30	42.00	48.70	41.00	58.00	
江 都	36.00	18.80	64.00	50.30	81.20	
江 寧	45.70	28.70	54.30	41.90	71.10	

(四) 保甲國民兵——保甲戶口係根據江北縣二十一年統計  
 本縣之保甲國民兵數字則係根據縣政府主管單位所造之資料以  
 網列有保甲戶口數及國民兵按年齡分組其他地區分組皆三表茲將江  
 北縣國民兵對該縣人口之比率列表如下：

甲. 江北縣各年齡國民兵

年齡別	適齡男子數	實有國民兵人數	實有國民兵佔適齡 男子數之百分比
總計	98651	48197	61.28
18—19	7884	2037	25.71
20—24	14717	7652	51.30
25—29	14374	9264	64.45
30—34	13673	10571	77.31
35—39	12357	8225	65.31
40—45	14662	7758	62.94

乙. 江北縣國民兵產戶

國民兵	戶數	人口數	國民兵佔人口 之百分比
48197	96207	522461	25.71

（五）勞工——鄂方面有材料如：... 勞工之比率如下表：

江北縣各業工會勞工人數

類別	人數	百分比
總計	6,131	100.00
大工業職工會	135	2.20
石工業職工會	390	6.40
法工業職工會	221	3.80
礦工業職工會	91	1.40
農工業職工會	200	3.20
林工業職工會	29	0.50
牧工業職工會	483	7.90
漁工業職工會	103	1.70
鹽工業職工會	43	0.70
雜工業職工會	43	0.70
煤礦工業職工會	4,000	65.20
礦業工業職工會	72	1.20
其他工業職工會	207	3.40

（六）罪犯——本縣所獲罪犯係業經依法判罪之犯人... 鄂三十四年上半年罪犯計需全縣人口千分之一茲列表比較如次：

甲 江北縣罪犯與人口比較

罪犯人數	人口數	罪犯人口之比率
...	582,041	1.0

乙. 北平各业人口数及其百分比

项目	三十二年		三十三年		三十四年	
	人数	百分比	人数	百分比	人数	百分比
总人数	10000	100.00	2000	100.00	95	100.00
农业	105	98.37	214	97.70	95	100.00
工业	31	18.67	35	14.32	21	22.11
商业	124	28.70	129	23.36	74	77.89
服务业	7	4.22	24	9.84	-	-
其他	4	2.41	6	2.46	-	-

丙. 北平各业人口数及其百分比

项目	三十二年		三十三年		三十四年	
	人数	百分比	人数	百分比	人数	百分比
总人数	79	100.00	79	100.00	98	100.00
农业	32	37.97	31	23.44	32	32.65
工业	25	6.33	3	3.79	5	5.10
商业	13	16.46	19	24.05	32	32.65
服务业	12	15.19	7	8.86	19	19.39
其他	2	2.53	1	1.27	-	-
合计	77	21.52	15	18.97	10	10.21



三十二年		三十二年		三十二年		三十二年	
类别	人数	份数	人数	份数	人数	份数	人数
农林	3	637	2	0.81	2		
陆	2	0.49	2	0.62	1		
秩序	2	0.24	3	0.67	1		
造	1	0.12	1	0.62	5		
...	6	0.73	6	0.73	3		
...	58	7.88	38	2.8	16		
...	6	0.73	2	0.21	2		
...	21	1.15	33	5.1	12		
...	7	0.85	3	0.87	5		
...	19	2.22	18	2.27	10		
...	8	0.78	-	-	1		
人	21	2.57	27	4.18	18		
...	108	12.17	72	11.5	20		
...	52	6.35	17	2.37	21		
...	174	21.25	107	16.56	53		
...	77	9.40	17	2.27	10		
...	63	7.67	27	3.82	23		
...	42	5.13	21	2.87	15		
...	73	8.91	37	5.73	20		
...	61	7.45	28	13.62	102		

## 乙. 資料

有關土地重要資料方面之統計資料之主要問題不外乎土地之分配與利用計及土地之利用與土地之保護(四森林)及地籍(五)在現以上各項資料商業資本等網面而相關者如下:

(一)土地——土地合其廣本網僅就土地之面積價格分配等項列表土地面積因過去江北縣土地未經丈量缺乏確實數字現有資料僅限於各鎮概況調查表及鄉鎮土地調查表之統計數字編纂而成難免不與實際情形有所出入然就中以中谷類土地之比例大致可見一斑根據統計之結果知江北縣之耕地面積佔全縣土地面積百分之八十五其列表類土地的面積比例如下:

土地類別	總面積	耕 地 面 積				可耕荒地	不可耕荒地
		合計	水田	旱田	田		
百畝數	10000	8132	4434	3699	472	1376	

土地價格資料係由保經濟調查表整理而得分四地宅地租各鄉鎮價格又分上中下三套各縣則以最高最低價表示以明江北縣三十四年地價之一般情形現我以連帶值變動土地價格日趨增高此僅江北一縣為然關於土地分配之資料極為複雜除於保經濟調查表列項調查各該項之土地分配情形外并以縣府所存之土地賦稅冊按戶數每五十戶收錄各戶之面積加以整理共由保經濟調查表附之資料分別列表以資省費計其面積不以畝而以石計每四畝在冊之面積即係以石為單位均與原列表子更動根據四畝賦稅冊編之統計表因資料困難管理時所列數距較遠未能與根據保經濟調查表編製之統計表完全一致若將二表比較則一比較江北縣土地分配情形如次:

項目	單位	數量	備註	單位	數量	備註	單位	數量	備註
總計	10000	277		...	...	...	...	...	...
...	10000	348		...	...	...	...	...	...

由上表可見資料之來源雖有不同但數字相差并不遠，十名產之產數均佔大多數，惟其中不同之區即根據保經濟調查表統計結果兩者之百分數較遠，因該冊統計結果最高，因該冊係官廳歷年村田賦之正式紀錄其中所載資料，雖不盡各戶之分配實況，但在土地未經科學管理前，尚不失為一重要資料來源。

(一)水力——長江嘉陵江均流經縣境，且有普安、鎮林、河、貴、法、境內木網根據水運調查表編製河流概況表藉以明瞭全縣主要河流情形，水力發電方面因無確實資料故遺缺。

(二)礦藏——江北縣礦藏甚豐根據江北縣建設特刊及礦業調查表之統計結果列有礦藏量及礦區面積共礦業分佈兩表，江北縣礦藏量未經科學勘測其蘊藏量姑以縣府編印中之冊籍之估計數字列其大致礦蘊藏量佔全國比例似甚較高。

礦別	全國蘊藏量(公噸)	江北縣蘊藏量(公噸)	江北縣佔全國比例%
煤	240807,000,000	6082,040	.025
鐵	1,243,663,000	2514,000	2.022

註：全國蘊藏量係根據40年輯全國統計總報告所載數字。

(三)森林——江北縣是森林區因境內多山地林木茂盛故有調查之必要本網所列之森林面積共株數係於保經濟調查表列項調查，為保守之估計數字恐與實際數量不無出入，林木中以松樹至最多，估計權之其比例如下表：

木料	柏樹	杉樹	青松樹	雜樹
62.17	16.47	14.52	2.07	5.75

(五)牲畜畜養——牲畜家畜之數量及其消費量以據保經濟調查表所列之估計數編製可知公籍人民之一部份財富數量及在日常生話中之肉食情形惟保經濟調查表所列數字似極過低共鄰近四川之貴州有資料相較尤為顯然。

地 域	水牛(頭)	黃牛(頭)	馬(頭)	羊(頭)	豬(頭)	雞(隻)	鴨(隻)	鵝(隻)
江北縣	0.213	0.09	0.009	0.21	1.62	3.85	0.77	0.03
貴州省	0.43	0.58	0.19	0.01	0.31	1.74	1.16	0.13

- 註：1. 上表數字係指平均每一農戶之所有量  
 2. 江北縣農戶數見本調查報告人民生活類  
 3. 上表貴州有數字係根據主計處編印貴州省統計資料彙編所載三十一年按戶366農戶調查結果平均每一農戶之所有牲畜家畜數。至該縣牲畜家畜之消費量三十四年平均每百戶及每百人消費牲畜家畜之數量如下表：

消費量	水牛(頭)	黃牛(頭)	豬(頭)	羊(頭)	雞(隻)	鴨(隻)
每百戶	45.1	106	44.911	9.66	119.04	20.34
每百人	0.93	0.19	15.37	1.75	21.55	3.68

(六)存糧——存糧係指尚未消費之糧食積谷則係供防荒災之用本網根據保經濟調查表及糧食調查表分別存糧數量與積谷數量表其中存糧數量所缺鄉鎮甚多現有數字亦有過低之嫌此皆漏查或為避惠胡報而隱瞞之故亦僅就調查之鄉鎮予以分析江北縣平均每戶存糧如下表：

存糧(石)	積谷(石)	平均(石)
-------	-------	-------

2. 擬之積累數量及各鄉鎮調查之結果...

積累數(元)	總戶數	...
5,247,811	90,509	...

(七) 公有財產——公有財產應為以本縣各級機關之財產總和，不僅限於事實困難，僅根據鄉鎮公產調查表、江北縣公學田丈佃租及佃房租佃清冊、寺廟財產調查表等編製各鄉鎮公產、各鄉鎮公產、改善寺廟財產之表，惟此表數字多殘缺不全，故僅可供作參攷，不能代表公有財產之全貌。調查公有財產不僅在明瞭公有財產之現況，且須詳細計算其收益，因公有財產收益在縣地方歲入之科目上實佔重要之一款。本調查報告政治類所列江北縣三十四年度總預算有財產及權利之孳息收入一類，茲與本網作一比較如下，以資明瞭公有財產之概況。

三十四年度縣預算			本網公有財產調查		
項別	金額	百分數	項別	數	額
縣預算收入	7,904,750	100%	公益收益：田地	17,480	市石
租金收入	11,561,020	14.62	總谷	728	20市石
田租	9,787,000	12.63	苞谷	125	5708(元)
地租	1,356,600	1.72	房屋	66,060	000(元)
房租	217,440	0.27	鄉鎮公產價值	43,471	000(元)
鄉鎮支管公產收入	40,000	0.05	田地	22,309	000(元)
			房屋	...	...
			其他	...	...

就上述表，可得以下結論：(一) 財產之孳息收入佔歲入總額中之比率頗高，(二) 鄉鎮公產總價值甚大，而預算上鄉鎮支管公產收入數字亦甚小，(三) 本網所列之公益收益各苞谷合計在每萬元以上，而預算上公益收入數字亦在每萬元以上，(四) 地方公產及收益如能詳細調查，如本網所...

商業除指一般商號外，包括合作社及資本  
 總額在十萬元以上之合作社。編列商業資本三十三年度完納營業稅  
 之資本及三十三年度合作社股本三表。以本縣商業為最大規模公  
 司及以獨資商店及攤販為多，其所佔百分比俾如下：

甲

項 別	合 計	攤 販	獨資商店	合夥商店	合 作 社
業 數	100.00	41.35	50.73	5.11	2.81
資本數	100.00	25.59	68.91		5.40

乙

項 別	合 計	酒 館	茶 館	飯 館	雜 貨 店	餐 館 店
業 數	100.00	30.56	20.77	24.33	13.06	11.28
資本數	100.00	30.72	18.84	26.20	13.65	10.61

甲表係以整個商業分類，乙表係根據完納營業稅之商店而統  
 計，尚有商業之其他統計詳本調查報告分配連鎖類。

## 丙 乘 展

查獲自給一切農作物之產量平均本報共分(一)...

(二)農作物——農作物之產量平均本報共分(一)...

三十二年三十四年以次農作物之材料分別列表如下表之產量...  
 其中農作物之產量數字以...  
 耳以比較三二年作物面積農作物已年有增多三十四年...  
 地面積農作物則年見減少農作物以私種者佔全產作物百分之七...  
 十以上不產作物則以大小麥蠶豆油菜子佔最大之比率茲分別列表...  
 如次:

湖北縣作物面積與總面積及耕地面積之比較

年 別	夏 季 作 物			冬 季 作 物		
	面 積	佔總面積 之百分數	佔耕地面積 之百分數	面 積	佔總面積 之百分數	佔耕地面積 之百分數
三十二年	184572	55.74	68.55	75875	2.32	2.88
三十三年	189221	61.29	75.52	72675	2.31	2.84
三十四年	257181	78.18	96.45	61830	1.97	2.35

以北縣夏季作物面積及其百分數

類別	三十二年		三十三年		三十四年	
	面積(畝)	百分數	面積(畝)	百分數	面積(畝)	百分數
總計	180512	100.00	178800	100.00	252781	100.00
水稻	1375000	77.31	1537000	77.32	2020000	77.55
棉	12000	0.66	13500	0.68	9500	0.38
玉米	107000	5.92	137000	6.89	172000	7.01
高粱	27500	1.52	27000	1.36	28000	1.10
黃豆	199000	11.03	207000	10.41	170000	6.70
綠豆	31500	1.75	316000	1.59	36000	1.42
紅豆	9900	0.55	9460	0.48	15600	0.61
洋芋	8000	0.44	8200	0.41	11800	0.46
花生	1740	0.10	3050	0.15	6700	0.26
芝麻	160	0.01	270	0.01	10510	0.41
麻	116	0.01	268	0.01	8010	0.32
豌豆	1220	0.07	1750	0.09	10120	0.40
土荳	220	0.01	300	0.02	7820	0.31
蔬菜	15000	0.61	11400	0.57	12100	0.48
甘蔗	14	-	18	-	4601	0.18
芥菜	142	0.01	205	0.01	19420	0.41

以北縣冬季作物面積及其百分數

類別	三十二年		三十三年		三十四年	
	面積(畝)	百分數	面積(畝)	百分數	面積(畝)	百分數
總計	75875	100.00	74675	100.00	61830	100.00
小麥	19500	25.70	19900	26.65	30000	29.11
大麥	16000	21.08	16100	21.56	13000	21.03
燕麥	140	0.18	220	0.30	330	0.53
冬麥	120	0.16	165	0.22	220	0.36
黍	15000	21.09	14300	19.15	13000	21.03
粟	115	0.15	170	0.25	280	0.45
油菜子	24000	31.62	23800	31.87	17000	27.19



(二) 林业——江北縣產量實况村之外，其產量實况係根據保  
濟調查所對於林木及桐油產量實况水菓產量實况。江北縣之木材以  
青杉杉松等樹種最豐三者共計已達全部百分之七十以上，一般鄉村園地  
多平均每鄉鎮園地約為三百餘畝其中橘園最多，故水菓產量亦豐，每年橘  
產約佔全縣水菓百分之四十，茲就本網數字計林各項之比率如下表：

江北縣木材

項別	共計	青松	杉樹	松樹	柏樹	雜樹
產數量	1137853	437749	314200	205329	95878	84697
百分數	100.00	38.47	27.61	18.05	8.43	7.44

江北縣園林

園地面積畝	林木株數	平均每畝林木株數	平均每畝園地面積(市畝)	平均每畝林木株數
29798.22	76534999	3439.48	346.64	72249.98

江北縣水菓產量

項別	共計	橘	橙	桃	李	櫻桃	杏	柑	梨
產數量	216684	8150.20	3876.10	326045	4111.35	49.66	402.93	10550	220.65
百分數	100.00	38.51	18.31	15.36	19.42	0.24	1.90	5.22	1.04

(三) 漁產——江北縣非產魚之區若干鄉鎮多無漁產根據保  
濟調查編製漁產漁民及漁產一表以明江北縣之漁產狀況。

(四) 礦產——江北縣礦產素以煤著其他各項次之本網根據  
礦業調查表總列礦場資本額及營業額前一年數員工人數原料及燃料  
產品及副產品數字關於產量方面原報數字不確乃改用江北縣三十四  
年統計年冊所載數字俾切實際。江北縣礦場以煤為主其場資本總  
額產量均佔全縣礦業中百分之九十以上觀下二表，可見其梗概矣。

業別	噸數	金額	百分數	價值
總計	29	51,830,000.00	100.00	177,148.28
煤礦	1	20,000.00	0.04	20,000.00
煤礦	27	51,310,000.00	99.77	1,901,703.7
石灰	1	100,000.00	0.19	100,000.00

江北縣礦產(三十三年產量)

礦別	產(噸)量	百分數
總計	204,100	100.00
煤礦	198,600	97.31
鐵礦	5,000	2.45
其他	500	0.24

(五)工業——江北縣工業不甚發達合乎規定標準之新式工業僅有一家其他均為手工業及農村副業未網根據保經濟調查表及新式工業調查表編製手工業及農村副業新式工業兩表其中手工業及農村副業一表所列業別較多藉以保存農村各式手工業及副業全貌江北縣手工業及農村副業以紡織業為最多釀酒榨油編席等業次之穀類為本縣只工之數兩項比較各業之比例如次：表以明該縣之手工業及農村副業之概況。

錫	錫	錫	12,000.00	2.50
錫	錫	錫	22,000.00	4.65
燒	錫	錫	14,225,000	10.00
珠	錫	錫	4,725,000	3.60
撲	錫	錫	22,874,200	16.73
麵	錫	錫	3,033,000	2.22
釀	錫	錫	44,557,750	32.60
木	石	工	7,410,700	5.42
漆	坊	業	150,000	0.11
礦	米	業	175,000	0.13
編	織	業	622,000	0.46
製	糖	業	50,000	0.04
榨	米	業	60,000	0.04

江北縣手工業及農村副業工人人數

業別	主業工人					副業工人				
	共計	男工	女工	童工	百分比	共計	男工	女工	童工	百分比
總計	6,801	3,130	3,328	343	100.00	6,418	1,461	4,671	286	100.00
紡織業	3,520	902	2,521	97	51.76	3,109	249	2,700	80	48.21
運載業	368	299	30	39	5.41	60	48	4	8	0.88
燒窯業	301	264	7	30	4.43	47	31	7	9	0.72
榨油業	118	109	10	1	1.73	24	66	14	4	0.37
麵粉業	664	577	18	47	9.76	344	277	18	37	5.35
糖業	29	29	-	-	0.43	15	13	-	2	0.22
米業	657	632	5	20	9.66	367	344	3	20	5.72
其他業	187	175	10	2	2.75	165	160	4	1	2.57
木坊業	4	3	-	1	0.06	-	-	-	-	0.00
礦業	-	-	-	-	-	180	94	82	4	2.81
編織業	945	115	724	106	13.89	2,000	150	1,257	100	31.18
製糖業	-	-	-	-	-	1	1	-	-	0.01
榨米業	8	5	3	-	0.12	6	6	-	-	0.09

### 丁. 分析總結

交通網包括公路、航運、水陸、郵政、電訊、三自道路等。根據主要交通線調查表，列有主要交通線一覽表，交通工具則分別根據車船調查表，收使用牌照稅各戶清冊等編製車船一覽表，民船一覽表及三十四年度繳交使用牌照稅各戶應納之稅額三表，以明各主要交通工具之數量、航行情形及使用交通工具各戶應納之稅額等。郵政電訊則係根據郵政及電訊機關調查表編製郵政機關分佈及職工人數，共電訊設備及職工人數兩表，藉以明瞭各郵政電訊機關之實際情況。

(一) 交通——交通網分道路、交通工具、郵政電訊三目。道路則根據主要交通線調查表，列有主要交通線一覽表。交通工具則分別根據車船調查表，收使用牌照稅各戶清冊等編製車船一覽表、民船一覽表及三十四年度繳交使用牌照稅各戶應納之稅額三表，以明各主要交通工具之數量、航行情形及使用交通工具各戶應納之稅額等。郵政電訊則係根據郵政及電訊機關調查表編製郵政機關分佈及職工人數、共電訊設備及職工人數兩表，藉以明瞭各郵政電訊機關之實際情況。

(二) 商號——本網根據工商業調查表，列有江北縣工商業概況，使吾人得以明瞭全縣各類工商業之一般情形。次則根據保經濟調查表編製各鄉鎮商號概況，以明各鄉鎮區域內之商號分佈情形。其中因原始報表編填之故，尚有若干鄉鎮未能列入江北縣各類商號情形，除本報告資料類已分析外，茲就工商業及純粹商業在三十四年之營業狀況予以分析如下：

### 甲. 江北縣商號

類別	家數	資本總額	一年營業總額(元)	一年營業總額佔資本總額之百分數
商店	1291	114,228.00	813,497.727	713.82
攤販	766	44,487.000	164,073/00	368.81

### 乙. 江北縣工商業

工商業戶數	資本總額(元)	一年營業總額(元)	平均每戶資本額(元)	平均每戶一年營業額(元)	一年營業總額佔資本總額之百分數
1,876	83,429,000	422,652,000	52337.51	244772.89	468.11

四、存款——本行存款總額分別三十一、三十二、三十三年度銀  
 幣及人民幣存款及存款利率等項。三十一、三十二、三十三年度合作金庫之存款情  
 況與本行存款之比較。三十一、三十二、三十三年度合作金庫存款之增減  
 情況。三十一、三十二、三十三年度合作金庫存款之增減情況。三十一、三十二、三十三  
 年度合作金庫存款之增減情況。三十一、三十二、三十三年度合作金庫存款之增減情況。

甲、江北縣銀行歷年資產負債及其損益比較

單位：元

年 別	資產總數	負債及資本總數	損益數
三十一年	2626302.51	2592855.89	+33446.62
三十二年	8916174.36	8838902.87	+77271.49
三十三年	2626082.60	2629170.08	-3087.48

乙、江北縣銀行歷年損益與資本資產額比較

年 別	資本額(元)	損益數(元)	損益數佔資本 額之百分數	損益數佔資產 額之百分數
三十一年	409000.00	33446.62	8.36	1.27
三十二年	409000.00	77271.49	19.32	8.67
三十三年	409000.00	-3086.48	0.77	0.04

丙、江北縣銀行歷年存放款數

單位：元

年 別	各種存款總數	各種放款總數	放款對存款之百分率
三十一年	356777.80	858404.40	240.60
三十二年	229022.77	5754554.14	252.39
三十三年	446258.73	3642220.76	816.17

丁、江北縣合作金庫存放款數

單位：元

年 別	各種存款總數	各種放款總數	放款對存款之百分率
三十一年	2178242.52	1288124.71	63.28
三十二年	2268888.64	2242242.76	98.10

(四) 合作社——本網根據合作機關之各種報告編製合作社營業概況合作社社員數及股金額合作社實收股數等表。江北縣合作事業概況係指除縣聯合社及專營合作社外平均每鄉鎮我區合作社一所共計有專營合作社居多生產合作社次之。三十四年之營業概況亦至為發達茲將該縣各種性質合作社及其營業額比較如下：

甲 江北縣合作社營業額及其百分比  
(三十四年)

類別	營業額	百分數
總計	573,115.228	100.00
消費合作社	475,316.755	79.80
生產合作社	27,808.575	4.85
公用合作社	4,362.508	0.76
信用合作社	83,627.390	14.59

乙 江北縣各種合作社社員數實收股數及其百分比  
(三十四年)

類別	社數		社員數		實收股數	
	數量	百分數	數量	百分數	金額	百分數
總計	69	100.00	511,760	100.00	11,548,170	100.00
縣聯合社	1	1.45	-----	-----	-----	-----
鄉鎮合作社	56	81.16	507,279	92.64	13,887,880	95.48
專營合作社	12	17.39	4,231	7.36	688,390	4.52

(五) 輸出入——商品之輸出入，其實際數字，係根據調查本網根據物品運銷調查表所編製之物品運銷一表，該表以江北縣之部分物品運銷數量及重要物品種類而已。

## 戊 政治

政治類包括一切行政機關之統計。茲將分組之組織(一)財政(二)教育(三)救養醫療等綱茲將各綱之內容說明如下：

(一)組織——江北縣行政組織包括所有各級機關團體在內。本綱根據各種機關團體調查表編有縣各級行政機關及事業機關共人員縣民意機關中央及省駐縣機關共人員人民團體及鄉鎮公所組織共人員等表。其中除各行政及事業機關數字無分析必要外茲僅將人民團體各單位之會員經費列表如次：

江北縣人民團體

類別	團體數		會員數				經費數	
	數額	百分數	個人		團體		金額	百分數
			人數	百分數	會員數	百分數		
總計	163	100.00	3,119	100.00	56,771	100.00	237,377	100.00
商業團體	48	29.45	—	—	3,618	6.35	17,005.58	7.271
工業團體	12	7.36	—	—	21,501	32.73	301,337	12.61
農業團體	61	37.42	—	—	27,552	51.85	351,300	14.68
自由職業團體	42	25.37	3,119	100.00	23,200	40.9	—	—

(二)財政——本綱將江北縣歷年之總預算(三十一年—三十四年)及最近三年之收支實況(三十二年—三十四年)分別列表茲將三十四年度歲入歲出之預算數之比例列下藉昭全縣收支預算之分配情形。

### 江北縣三十四年度歲入預算數及其百分比

科	歲目	金額	百分數	科	歲目	金額	百分數
	總計	82277930	100.00		總計	82277930	100.00
稅	課收入	44481000	54.05	行	政支出	7046172	8.56
分配	縣市國稅收入	4169500	5.06	教	育文化支出	4858630	5.90
國稅	附加收入	1800000	2.19	經	濟及建設支出	538788	0.65
懲	罰及賠償收入	47600	0.06	衛	生支出	1627932	1.98
規	費收入	49750	0.06	社	會及救濟支出	2389632	2.90
財	產及權利之利息收入	12631040	15.35	保	安支出	2423455	2.94
公	有事業收入	472500	0.57	公	務退休及撫卹支出	60000	0.07
捕	助及協助收入	4021000	4.89	財	務支出	934731	1.14
其	他收入	14627540	17.77	補	助及協助支出	663000	0.81
				預	備金	7989054	9.71
				鄉	鎮臨時事業費	2000000	2.43
				營	業投資及基金支出	3000000	3.64
				有	永久性財產贈與支出	310500	0.38
				其	他支出	48467836	58.89

此外各年度預算與實際收支之比較，不僅可顯示預算編製上技術之優劣，且可現一縣財政之健全程度。計

江北縣歲入實收數及歲出實支數與預算數之比較分別列表如下：



### 江北縣歲出預算數與實支數比較

單位：元

年 別	預 算 數	實 支 數	實支數較預算數之差額	
			+	-
三十二年	10,529,628	6,625,836.78	—	3,903,691.22
三十三年	30,006,477	23,588,961.63	—	6,417,515.37
三十四年	82,299,930	77,773,563.11	17,473,633.11	—

### 江北縣歲入預算數與實收數比較

單位：元

年 別	預 算 數	實 收 數	實收數較預算數之差額	
			+	-
三十二年	10,529,628	11,052,326.20	522,698.20	—
三十三年	30,006,477	19,413,642.44	—	10,592,834.56
三十四年	82,229,930	88,852,089.45	6,522,129.45	—

(三)徵課——征課分稅捐田賦征實推派兵後及工役五目所消費料均係向主管機關調查整理以來源捐目列有稅捐實征數貨物稅實征數及直接稅實征數三表茲將各項稅收之比例并江北縣捐稅之實征數與預算數比較分列各表如次：

#### 甲 江北縣各項稅捐實征數及其百分比

稅 別	三十二年		三十三年		三十四年	
	金 元 額	百 分 數	金 元 額	百 分 數	金 元 額	百 分 數
總 計	6,383,194.76	100.00	14,659,817.50	100.00	23,606,964.50	100.00
屠宰稅	6,183,062.00	96.48	14,434,980.00	98.47	23,301,375.00	98.28
營業牌照稅	170,509.26	2.67	92,912.50	0.64	156,785.00	0.32
使用牌照稅	46,255.00	0.07	46,500.00	0.32	64,722.00	0.13
村為取締稅	56,000.00	0.78	84,391.00	0.57	84,068.50	0.17

乙. 江北縣稅捐實徵數與收入總預算數之比較

年 別	收入總預算數(元)	稅捐實徵數(元)	實徵數占收入總預算數%
三十二年	10529628	6383149.76	60.62
三十三年	30006477	14,659,817.50	48.85
三十四年	82299730	48,606,960.50	59.06

丙. 江北縣稅捐實徵數與預算數比較

單位：元

年 別	稅捐預算數	實徵數	實徵數較預算數之美額	
			+	-
三十二年	4253360	6383192.76	2129834.76	-
三十三年	14950300	14,659,817.50	-	290,482.50
三十四年	42,647,800	48,606,960.50	5,959,160.50	-

丁. 江北縣貨物稅實徵數及其百分比

類 別	三十三年		三十四年	
	金(元)額	百分數	金(元)額	百分數
總 計	34340108.07	100.00	65722462.20	100.00
竹木皮毛礱陶紙酒稅	579,783.00	1.69	117,027.40	0.18
菸 酒 稅	33513,856.78	97.59	64,566,137.80	98.23
鹽 稅	246,468.29	0.72	7,042,295.00	1.59

說明：三十四年竹木皮毛礱陶紙酒稅僅一月份數又菸酒及鹽稅缺十二月份數字。

戊. 江北縣直接稅實徵數及其百分比

類 別	三十二年		三十三年		三十四年	
	金(元)額	百分數	金(元)額	百分數	金(元)額	百分數
總 計	16154750.44	100.00	14,013,068.55	100.00	24,055,257.04	100.00
所得稅	—	—	1267120.75	3.15	288,621.46	1.16
利得稅	—	—	1136,218.11	2.83	383,754.91	1.59
印花稅	—	—	4643309.00	11.57	1,265,000.00	5.17
營業稅	—	—	33,083,012.69	82.44	22,620,230.72	92.09
鹽及糖捐	16154750.44	100.00	2,408.00	0.01	2,662.00	0.01

田賦徵收目列有歷年賦谷不歸總征收數一表賦谷征收數量以三十三年為最高三十四年次之契稅收入則年有增加超過預算數額。

甲 江北縣各年賦谷徵收數比較

年 別	賦 谷 數(石)	百 分 數
總 計	535,210.568	100.00
三十一年	100,005.187	18.68
三十二年	96,219.777	17.98
三十三年	188,510.372	35.22
三十四年	150,475.232	28.12

乙 江北縣歷年契稅征收數與預算數比較

單位：元

年 別	預 算 數	徵 收 數	較預算增加數
三十一年	315,000	921,914.01	606,914.01
三十二年	1,102,500	3,712,292.66	2,609,792.66
三十三年	1,170,900	19,004,638.60	17,833,738.60
三十四年	3,272,500	65,305,892.50	62,033,392.50

兵役目列有歷年徵送壯丁名額一表自二十八年起至三十四年止。總計配賦數為35019人實在數為35841人已超過徵額抗戰時期後政之緊張情形於此可見一斑茲將各年征送壯丁人數佔總額之百分數列表如次：

### 江北縣逐年徵送壯丁人數

年 別	概 數		實 征 數	
	人 數	百 分 數	人 數	百 分 數
總 計	35,017	100.00	35,811	100.00
二十六年	692	1.98	692	1.93
二十七年	1,275	3.64	1,275	3.56
二十八年	4,365	12.47	3,868	10.79
二十九年	5,820	16.62	4,714	13.15
三十年	4,427	12.64	4,452	12.42
三十一年	5,033	14.37	4,774	13.32
三十二年	5,033	14.37	7,064	19.71
三十三年	4,601	13.14	5,229	14.59
三十四年	3,773	10.77	3,773	10.53

工役目列有國民義務勞動成績一表根據統計結果全縣動員人數為35,177人以全縣應服勞役男子87,329人計尚未及二分之一平均每戶動員僅0.4人僅做3.47人尚有多數餘力未被利用。

### 江北縣國民義務勞動

動員人數	共費工數	動員人數佔人口之百分數	平均每戶動員數	平均每戶所費工數
35,177	334,832	6.61	0.40	3.47

(四) 教養醫療——本縣分教育衛生救濟農業及林業推廣四目各目資料均分別由主管單位所造送教育目列有國民教育中等教育兩表關於國民教育方面按現有數字就學兒童三分之一似未入學者仍佔大多數教育積極更實其改進之必要。

### 甲. 江北縣中小學教育

中小學別	校 數	教職員數	班級數	學 生 數	每校平均學生數
初等學校及國民學校	362	1,061	1,270	33,558	73
中 學 校	10	231	95	2,223	229

乙. 江北縣兒童教育調查

區域別	人口總數	學齡兒童數	就學兒童數	就學兒童佔學齡兒童之百分數
江北縣	532041	94536	33558	35.50

☆ 缺十二歲學齡兒童數

衛生目到有診所概況預防接種人數婦嬰衛生傳染病及寄生蟲病廢病人數中醫師人數及診療情況表江北縣衛生院所設備簡陋人手缺乏藥品短少故求治人數不多年僅7188人而預防接種者僅佔人口總數1.56%其投中醫求治者雖調查數字尚低僅有3173人但江北縣衛生院之診療人數視之病不致過多故以全縣患病15849人言大部份患病男女老幼多任其拖延或投諸巫卜此實為民族健康前途之危機殊有積極改進衛生醫療設備之必要。

甲. 江北縣預防接種人數與人口比較

項別	人數	佔人口總數之百分數
種痘	5,707	1.07
預防注射	2,627	0.49

乙. 江北縣中醫師人數與人口比較

中醫師人數	人口總數	每千人口之中醫師人數
667	532041	1.3

救濟目到有救濟事業概況兒童保育院概況兩表以所報數字殘缺故難予分析農業及林產推廣目到有農作物改良種推廣改良肥料推廣及造林面積與株數三表關於農業推廣業務成績不著林業方面雖推廣面積與株數不少但已種之成活株數占原種株數之比例尚大達89.57%今後如能使用新式栽培方法繼續推廣則不難使江北縣於數年內全縣遍植綠蔭。

### 江北縣造林面積與株數

面積	原種株數	成活株數	成活株數佔原種株數百分比	每畝原種株數	每畝成活株數
275	18858	16963	89.59	68.57	61.68

## 乙、人民生活

此次調查人民生活不擬詳述別項一般人民之生活概況，且能進而研究人民所佔及人民負擔等問題，惟以調查資料不全，未遑整理，現有材料，僅對(一)農民生活(二)勞工生活(三)物價三綱，茲將其內容敘述如下：

(一)農民生活——本網根據保經濟調查表編製農戶數、農民人數、各鄉鎮租佃制度等表，在今日中國農村中，佃農安居少數，江北縣各戶中地主戶佔該縣總戶數百分之八強，而農戶中佃農戶所佔之比率最大，幾為百分之五十，佃農人數則佔農業人口中百分之五十以上，茲計該縣各種農戶、農民之比率如次：

### 甲、江北縣地主戶農戶與總戶數比較

總戶數	地主戶	農戶	地主佔總戶數之百分數	農戶佔總戶數之百分數
96,309	8,431	78,304	8.75	81.30

### 乙、江北縣各種農戶數比較

項別	共計	半地主戶	自耕農戶	半自耕農戶	佃農戶
農戶數	78,304	10,104	17,141	12,313	38,746
百分數	100.00	12.90	21.89	15.73	49.48

### 丙、江北縣各種農民人數比較

項別	共計	自耕農	佃農	僱農
農民數	185,585	55,856	109,693	20,036
百分數	100.00	30.10	59.11	10.79

由上列各表可見該縣農業人口之情形及佃農居農民中之主要地位，佃農人數既如此多，地主與農民之間所發生之租佃關係必甚複雜，惟該縣之租佃情形調查不易，所有資料不多，故本網僅載有該縣各鄉鎮之約租、方法、租期等資料，茲根據福建邵武農村經濟調查報告之資料比較如次：

第 三 部  
統 計 表



甲. 人力  
子. 人口靜態  
表1. 江北縣本籍籍戶口  
材料時期: 三十四年  
(一) 性別

區域別	本籍				寄籍			
	戶數	合計	男	女	戶數	合計	男	女
全縣總計	95,889	529,921	268,756	261,165	4,20	2,120	1,048	1,072
	各鄉鎮數字從略							

(二) 年齡分配

區域別	性別	籍																					
		合計	未滿一歲	一歲至五歲	六歲至十歲	十一歲至十五歲	十六歲至廿歲	廿一歲至廿五歲	廿六歲至三十歲	三十一歲至三十五歲	三十六歲至四十歲	四十一歲至四十五歲	四十六歲至五十歲	五十五歲以上									
全縣總計	計	529,921	146,979	249,843	157,724	154,454	109,771	122,274	128,233	145,774	120	66	172	212	223	162	179	177	171	166	141	225	248
	男	268,756	73,958	137,054	112,330	107,370	88,0	112,222	118,886	124,355	104,8	25	76	103	111	74	95	89	87	73	76	113	113
	女	261,165	72,921	112,789	45,394	47,084	21,771	10,052	12,428	24,419	117,2	41	96	109	109	58	84	90	85	83	65	112	102
	各鄉鎮數字從略																						

甲. 江北縣與福建邵武縣租方法

地域別	合計	錢租	谷租	分租	力租	未詳
四川江北縣	100.00	19.54	58.75	27.11	—	3.29
福建邵武縣	100.00	6.21	88.65	4.43	0.71	—

乙. 江北縣與福建邵武縣租期

地域別	租 期 形 式					租 佃 期 限 (年)		
	合計	不定期	定期	未詳	最高	最低	普通	
四川江北縣	100.00	4	42	43	11	6	1	3
福建邵武縣	100.00	9	85	6	—	50	1	5

(二) 勞工生活——本網僅列有工資數字根據江北縣政府社會科造送之資料編製勞工工資一表又根據礦業調查表編製各礦業員工待遇一表以示江北縣各類勞工之收入情形。

(三) 物價——江北縣三十四年度物價資料係報已由縣級主管人員逕報省級主管機關編本關係根據四川省統計局所造之江北縣零售物價及日用重要物品價格彙編。

(三) 職業別 268759

區域別	性別	本籍										寄籍											
		合計	農業	礦業	工業	商業	交通業	公務	自給職業	其他	無業	合計	農業	礦業	工業	商業	交通業	公務	自給職業	其他	無業		
全縣總計	合計	52921	15238	1018	5708	16793	5178	6503	1507	49317	678	26	3120	20	55	111	322	174	183	50	566	9	628
	男	268765	74704	874	4287	12821	4913	5530	1022	15620	206	12708	1,208	11	51	77	160	168	124	28	144	1	286
	女	261156	80434	124	1621	4372	285	973	475	33697	472	14753	1072	9	4	32	162	9	60	16	320	8	372
各鄉鎮數字從略																							

(四) 教育程度

區域別	性別	本籍										寄籍															
		合計	識字	小學	初小	中初	高小	初級中學	高級中學	師範	不識字	合計	識字	小學	初小	中初	高小	初級中學	高級中學	師範	不識字						
全縣總計	合計	52921	111	187	193	1513	3377	4807	15705	1749	2777	3577	1020	344	2120	18	40	99	107	131	164	188	200	171	151	81	760
	男	268765	102	164	152	1101	2366	3114	10287	1257	15704	1834	1677	473	1028	17	33	73	96	128	148	111	67	70	42	255	
	女	261156	9	23	41	412	1011	1693	549	2247	1066	1843	343	167	1092	1	7	26	41	53	88	80	87	102	81	37	505
各鄉鎮數字從略																											

材料來源：根據湖北縣政府民政科戶政股編送之材料編製。

表2. 江北縣外僑人口  
 材料時期: 三十四年  
 (一) 國籍別

國籍別	戶數	人 數		
		共 計	男	女
總計	1	4	2	2
德國	1	4	2	2

(二) 鄉鎮別

鄉鎮別	戶長國籍別	戶數	人 口 數		與戶長同國籍
			共 計	男	
總計	德國	1	4	2	4
龍溪鄉	德國	1	4	2	4

材料來源: 根據江北縣外僑調查表編數。

子. 人口動態  
表3. 江北縣戶籍人事登記  
材料時期: 三十四年

(一) 戶籍變更

區域別	籍別	設籍登記				籍遷登記				除籍登記			
		戶數	人口			戶數	人口			戶數	人口		
			合計	男	女		合計	男	女		合計	男	女
全縣總計	計	6376	32971	16522	16469	36211	19628	9829	9799	2762	14572	7223	7349
	本省	6123	31913	15785	15728	34429	18746	9312	9434	2677	14186	6973	7172
	外省	253	1078	537	541	175	882	517	365	85	406	230	176

各鄉鎮數字從略

(二) 出生男女及其父母之年齡職業

區域別	出生人數			出生者父母之年齡					出生者父母之職業																		
	合計	男	女	合計	不滿十歲		滿十歲至十四歲		滿十五歲以上		合計	農業	礦業	工業	商業	交通運輸業	公務	自由職業	其他	無業							
					父母	父母	父母	父母	父母	父母											父母	父母	父母	父母	父母	父母	
全縣總計	2203	1641	1587	6406	329	243	152	152	752	362	220	6406	764	757	9	310	243	615	20	126	16	247	2	127	22	177	17

各鄉鎮數字從略

(三) 結婚者之性別年齡職業

區域別	性別	結婚者年齡						結婚者職業									
		合計	未滿十八歲	十八歲至二十四歲	二十五歲至三十四歲	三十五歲至四十四歲	四十五歲以上	合計	農業	礦業	工業	商業	交通運輸業	公務	自由職業	家事服務	其他
全縣總計	合計	1,232	460	587	152	53	1,232	413	9	121	281	36	21	15	157	91	86
	男	616	191	307	84	34	616	225	9	77	132	20	14	9	58	22	40
	女	616	269	260	68	19	616	188	-	44	149	16	7	6	101	57	46

各鄉鎮數字從略

(四) 死亡男女年齡及職業

區域別	性別	合計	死亡者之年齡											死亡者職業											
			未滿一歲	一歲至四歲	五歲至九歲	十歲至十四歲	十五歲至十九歲	二十歲至二十四歲	二十五歲至三十四歲	三十五歲至四十四歲	四十五歲至五十四歲	五十五歲至六十四歲	六十五歲以上	合計	農業	礦業	工業	商業	交通運輸業	公務	自由職業	家事服務	其他	無業	
全縣總計	合計	3,610	445	445	308	112	162	158	188	216	246	286	566	1,976	3,610	960	17	323	636	127	214	141	141	201	207
	男	1,783	217	235	160	50	86	75	96	97	120	124	278	281	1,783	486	14	157	330	62	106	47	178	201	200
	女	1,827	226	210	148	62	78	83	92	117	116	162	288	215	1,827	474	3	166	325	67	108	67	228	186	205

各鄉鎮數字從略

(乙) 死亡原因

區域別	性別	合計	傳染病	傷寒	肺炎	霍亂	痢疾	傷寒	傷寒	傷寒	傷寒	傷寒	傷寒	傷寒	傷寒	傷寒	傷寒	傷寒	傷寒	傷寒	傷寒	傷寒	傷寒	傷寒	傷寒	傷寒	傷寒	傷寒	傷寒	
合計		2610	353	42	211	362	1	248	27	2	200	5	230	9	22	22	250	387	75	3	271	197	260	11	5	4	4	2	2	2
男		1283	178	22	12	187	1	218	17	2	97	4	220	1	17	1	185	191	40	1	139	80	125	1	3	6	4	2	2	
女		1327	175	20	12	175	1	230	10	1	101	1	210	8	5	22	165	196	35	2	132	117	135	11	2	4	4	2	2	
各鄉鎮數字從略																														

材料來源：根據江北縣政府民政科戶政股編送之資料編製。

說明：江北縣戶籍人事登記尚在創辦之中，海路局難免，如本表人口出生數與人口靜態中未滿一歲之人口相異甚鉅，其他數字均似偏低。

表11 江北縣四鄉鎮出生死亡婚登記  
(一) 出生嬰兒之年齡

鄉鎮別	年月別	性別	出生數	出生嬰兒之年齡										合計	未詳	
				合計	15-19	20-24	25-29	30-34	35-39	40-44	45-49	50-54	55-59			
大石鄉	三十二年七月 至三十四年六月	男	29	29	1	1	—	2	3	2	5	9	3	1	—	2
		女	36	36	4	—	1	—	4	2	7	11	3	3	—	2
禮嘉鄉	三十三年七月 至三十四年六月	男	52	52	2	—	4	11	7	11	8	11	6	—	—	1
		女	37	37	1	1	1	2	2	3	10	10	6	—	1	—
麻柳鄉	三十四年一月 至三十五年十二月	男	17	17	—	—	3	1	4	1	3	3	1	—	—	1
		女	19	19	—	—	2	3	4	3	2	3	1	—	1	—
鴛鴦鄉	三十二年七月 至三十四年六月	男	35	35	1	—	1	4	3	9	3	11	3	—	—	—
		女	36	36	2	2	1	5	4	5	6	5	3	1	—	1

(二) 出生嬰兒母之年齡

鄉鎮別	年月別	性別	出生數	出生嬰兒母之年齡							合計	未詳	
				合計	15-19	20-24	25-29	30-34	35-39	40-44			45-49
大石鄉	三十二年七月 至三十四年六月	男	29	29	3	1	2	4	8	3	1	—	—
		女	36	36	3	2	3	1	4	5	3	—	—
禮嘉鄉	三十三年七月 至三十四年六月	男	52	52	2	7	7	10	13	10	3	—	—
		女	37	37	1	3	5	9	8	3	4	—	—
麻柳鄉	三十四年一月 至三十五年十二月	男	17	17	2	1	2	2	1	2	2	—	—
		女	19	19	—	1	6	1	1	3	—	—	—
鴛鴦鄉	三十二年七月 至三十四年六月	男	35	35	3	4	7	3	8	7	1	—	—
		女	36	36	4	5	6	7	5	5	2	—	—







(k) 結婚者之年齡

鄉鎮別	年 月 別	夫 之 年 齡										妻 之 年 齡										
		共計	18歲以下	18-19	20-24	25-29	30-34	35-39	40-44	45-49	50歲以上	共計	16歲以下	16-19	20-24	25-29	30-34	35-39	40歲以上			
大石鄉	三十五年七月 三十四年四月	24	13	1	2	1	-	2	-	1	2	2	24	9	10	3	1	-	-	1	-	-
麻柳鄉	三十四年七月 三十五年五月	27	10	6	6	3	-	1	-	1	-	37	2	16	6	2	-	-	1	-	-	
鴛鴦鄉	三十五年八月 三十四年五月	32	13	2	4	5	2	3	1	1	1	-	32	4	21	4	1	1	-	-	1	-

(l) 結婚者之職業

鄉鎮別	年 月 別	性 別	結 婚 人 數	結 婚 者 之 職 業																
				農	礦	工	商	交通運輸	公務	自營	人服務	無業	未詳							
大石鄉	三十五年七月 三十四年四月	夫	24	16	-	-	3	-	-	-	-	-	-	-	-	-	-	-	3	
		妻	24	4	-	-	-	-	-	-	-	-	-	-	-	-	-	-	20	-
麻柳鄉	三十四年七月 三十五年十二月	夫	27	25	-	-	-	-	-	-	-	-	-	-	-	-	-	-	1	1
		妻	27	25	-	-	1	-	-	-	-	-	-	-	-	-	-	-	1	-
鴛鴦鄉	三十五年八月 三十四年五月	夫	32	20	-	-	1	3	-	-	1	-	-	1	-	-	-	-	3	3
		妻	32	1	-	-	-	-	-	-	1	-	-	-	-	-	-	-	29	1

材料來源：根據大石永嘉麻柳鴛鴦四鄉出生死亡結婚登記冊編製。

說 明：1. 湖北縣全縣縣經奉命實施戶籍人事登記，僅以上四鄉鎮所轄較早先全國就原冊作統計之善理俾獲各鄉鎮人口動態之一斑。  
2. 本書分月數字從略。

實. 選樣人口  
表5. 湖北縣選樣人口  
三十五年一月調查  
(一) 年齡分配

鄉鎮別	性別	選樣人數	年齡																			
			0	5	10	15	20	25	30	35	40	45	50	55	60	65	70	75	80	85	90	95
總計	男	3773	428	524	511	290	235	206	235	212	254	301	296	163	148	83	55	24	8	-	-	-
	女	3771	465	466	351	269	193	220	263	262	285	264	219	123	124	81	73	33	14	5	-	-
各鄉鎮數字從略																						

(二) 職業分配

鄉鎮別	選樣人口總數	無業人口		有業人口																
		男	女	農		礦		工		商		交通運輸		公辦		自由職		人		
總計	3773	3711	1618	2450	男	女	男	女	男	女	男	女	男	女	男	女	男	女	男	女
					2	-	107	13	185	53	20	-	79	5	45	12	28	28	28	
各鄉鎮數字從略																				

(三) 教育程度

鄉鎮別	選樣人口總數	人 數																		
		不識字者		初 級						小 學		中 學		大 學		未 詳		6-11		
總計	3773	3711	男	女	男	女	男	女	男	女	男	女	男	女	男	女	男	女	男	女
			239	336	117	21	97	6	298	16	377	22	510	205	220	28	10	2	82	56
各鄉鎮數字從略																				

(四) 婚姻状况

乡镇别	总人口总计								男					女							
	共计	未婚	初婚	再婚	丧偶	离婚	未详	共计	未婚	初婚	再婚	丧偶	离婚	未详	共计	未婚	初婚	再婚	丧偶	离婚	未详
总计	2684	2374	2712	564	6	8	3773	1917	1860	187	3	6	3711	1897	1852	277	3	2			

各乡镇数字从略

(五) 残疾状况

乡镇别	总人口数	男								女										
		共计	盲	哑	聋	癩	瘫	残	其他	未详	共计	盲	哑	聋	癩	瘫	残	其他	未详	
总计	2684	111	14	3	12	9	31	36	6	27	8	1	3	1	5	8				

各乡镇数字从略

(六) 户长籍贯及居住年数

乡镇别	户长籍贯		户长之居住年数										
	本县	外县	不足六月	六月以上一年未满	一年以上两年未满	二年以上三年未满	三年以上四年未满	四年以上五年未满	五年以上十年未满	十年以上	未详		
总计	1577	8	10	3	1	8	21	20	26	136	1346	26	

各乡镇数字从略

(b) 出生與死亡

鄉鎮別	遷移戶之出生人數		遷移戶之死亡人數		遷移戶之不足一歲數	
	男	女	男	女	男	女
總計	183	138	148	93	66	44

各鄉鎮數字從略

材料來源：根據江北縣人民生活調查表編製。

說明：前列江北縣民政科戶政股造送之戶口統計資料經核對無誤其數字惟因天木精確起見故適定各保二甲及第三甲之第五戶予以直接調查以資核對(江北縣計811保共計直接調查保1595戶)

卯. 保甲與團民兵  
表6. 江北縣保甲戶口數  
材料時期：三十四年

鄉鎮別	鄉鎮數	保數	甲數	戶數	合計	男
全縣總計	62	811	8221	96309	523041	269813

各鄉鎮數字從略

材料來源：根據江北縣三十四年統計手冊編製。



表8. 辰、勞工  
 江北縣各業工會勞工人數及工資  
 統計時期：三十四年

類別	勞工人數			工 資					
	合計	男	女	最高	最低	普通	最高	最低	普通
總計	6131	6121	10	22538	14923	18066	15000	9000	4000
木業工會	135	135	-	18000	12000	15000	-	-	-
石業工會	300	390	-	18000	12000	15000	-	-	-
礦業工會	231	231	-	18000	12000	15000	-	-	-
織造工會	91	91	-	24000	15000	20000	-	-	-
印刷工會	200	200	-	18000	12000	15000	-	-	-
電機工會	29	29	-	30000	18000	24000	-	-	-
建築工會	483	483	-	21000	15000	18000	-	-	-
運輸工會	103	103	-	30000	20000	25000	-	-	-
倉庫工會	43	43	-	30000	20000	25000	-	-	-
其他工會	43	43	-	24000	15000	20000	-	-	-
勞務工會	4001	4001	-	24000	15000	20000	-	-	-
其他工會	72	62	10	18000	12000	15000	15000	9000	4000
其他工會	307	307	-	20000	16000	18000	-	-	-

材料來源：根據江北縣勞工人數及工資調查表編製。



巴 芬 氏

表9. 江北縣軍法機關歷年判決人犯數

年 月 別	共 計		烟 毒				犯 吸 毒 犯		竊 盜 犯		貪 污 犯	
			小 計		販 運 犯		男	女	男	女	男	女
	男	女	男	女	男	女	男	女	男	女	男	女
廿二年一月至十二月	122	111	111	111	19	12	92	32	7	—	2	—
廿三年一月至十二月	178	148	148	66	24	11	124	55	24	—	6	—
廿四年一月至六月	73	73	73	24	16	5	57	17	—	—	—	—

各月數字從略

材料來源：根據江北縣軍法機關歷年判決人犯調查表編製。

表10. 江北縣歷年審定違警犯人數

年 月 別	共 計		妨害軍事秩序		妨害交通		妨害風俗		妨害衛生		妨害公務		妨害財產	
	男	女	男	女	男	女	男	女	男	女	男	女	男	女
廿二年一月至十二月	58	21	20	10	4	1	10	3	8	4	1	1	15	3
廿三年一月至十二月	66	13	28	6	3	—	17	—	6	1	1	—	9	6
廿四年一月至六月	84	14	28	4	5	—	26	6	17	2	—	—	8	—

各月數字從略

材料來源：根據江北縣歷年審定違警犯調查表編製。



## 乙、實力

### 土地

表12. 江北縣各鄉鎮土地面積

五十二年一月調查

單位：市畝

鄉鎮別	總面積	耕地			可耕荒地	不可耕荒地
		小	水	旱		
全縣總計	227357	262509	1435466	1197043	1527725	4520905

各鄉鎮數字從略

材料來源：根據鄉鎮概況調查表及鄉鎮土地調查表編製。

表13. 江北縣各鄉鎮土地價格

五十二年九月調查

單位：元

鄉鎮別	地 (全市畝)		宅 (全市畝)			
	最高	最低	在街市上者		不在街市上者	
			最高	最低	最高	最低
全縣總計	240000	2200	800000	2000	500000	4000

各鄉鎮數字從略

材料來源：根據保經局調查表編製。

說明：1. 本表缺性與陸仁張兩三鄉數字。

2. 表中地價係根據價格行情估計之價格無若夫之變遷其地價之漲跌亦隨之。

表14. 江北縣各鄉鎮土地分配  
三十五年九月調查

鄉鎮別	省田 代價 (畝)	田 地 收 獲 量										
		500以上 畝名	301-500 畝名	201-300 畝名	101-200 畝名	76-100 畝名	51-75畝	26-50畝	11-25畝	6-10畝	5畝以下	
全縣總計	46056	25	144	521	1256	2124	3806	6340	10262	8688	7239	5651
各鄉鎮數字從略												

材料來源：根據保經濟調查表編製。  
說明：本表缺恆興鄉數字。

表15. 江北縣田賦徵冊所載各鄉鎮之土地分配  
民國三十五年六月調查

鄉鎮別	抽查戶數	10畝以下	11-25畝	26-50畝	51-75畝	76-100畝	101-200畝	201-300畝	301-500畝
全縣總計	896	274	229	207	77	47	51	8	3
各鄉鎮數字從略									

材料來源：根據江北縣田賦徵冊編製。  
說明：(1)本表缺仙表仁睦龍王多寶南苑龍門太平柳陰高嶺龍藏騰江雙溪龍安等十三鄉鎮數字。  
(2)本表係就江北縣田賦徵冊原冊抽戶數每隔五十戶選一戶所取之材料。

表16. 江北縣河流概況  
三十五年九月調查

水道名稱	水(公尺)深		河(公尺)寬		通行帆船		通行輪船	
	洪水	枯水	洪水	枯水	夏季	冬季	夏季	冬季
長江	125	85	85	40	85	全年	88	全年
嘉陵江	60	7	22	20	25	全年	26	全年
柳林河	4	0.6	4	3	16	全年	-	-
老溪河	3	0.5	3	2.5	25	全年	-	-

材料來源：根據江北縣木業調查表編製。

表17. 江北縣礦藏量  
三十五年九月調查

所在鄉鎮	礦藏量(公噸)			
	煤礦	硫磺	鐵礦	石灰
總計	6082000	1000	2514000	-----

各鄉鎮數字從略

材料來源：根據江北縣礦業調查表編製。

說明：(1) 煤礦藏量係根據全縣煤礦總藏量在25萬噸礦調查表中僅13家填列數字餘均未填。

(2) 有礦藏之鄉鎮為龍王拉濟平仙巖興隆福清三聖柳陰淡竹中央水支柳陽麻柳石松引五鄉鎮。

(3) 江北縣建設局所列所實煤礦藏量為上嘉嘉縣噸數在實地調查表表列所載均為估計數此一併附誌於此以資參考。

表18. 江北縣礦產面積及產量  
三十五年九月調查

鄉鎮別	礦區面積(畝)				礦產產量			
	合計	磷礦	煤礦	石灰	合計	磷礦	煤礦	石灰
合計	67000	15	67000	12000	29	1	27	1

材料來源：根據江北縣礦業調查表編製。

說明：(1)原表缺鐵磷材料。

(2)磷區所在鄉鎮為龍王土、太平、偏岩、興隆、桶井、三聖、柳陰、茨竹、中興、水上、舒家、麻柳、石船等十四鄉鎮。

卯. 森林

表19. 江北縣森林面積與株數  
三十五年九月調查

所在鄉鎮	森林面積(畝)	林木株數					
		合計	松樹	柏樹	杉樹	香杉樹	雜樹
合計	3273	2231086	1249305	284371	538383	250011	131003

材料來源：根據保經濟調查表編製。

說明：森林所在鄉鎮為偏岩、兩岔、大灣、張田、興桶、井石、堤柳、陰高、龍安、明月、興隆、早上、隆仁、麻柳等十五鄉鎮。

辰. 牲畜家畜

表20. 江北縣牲畜家畜數量  
三十五年九月調查  
單位：頭隻

鄉鎮別	水牛	黃牛	馬	驢	驘	豬	羊	雞	鴨	鵝	兔
合計	33371	6765	676	1111	17	12528	16764	301153	60256	22018	4869

材料來源：根據保經濟調查表編製。

說明：本表缺地典一鄉數字。

表21. 江北縣牲畜家禽消費量

材料時期: 二十四年

單位: 隻頭

鄉鎮別	水牛	黃牛	豬	羊	雞	鴨	鵝	兔	鴿
合計	4928	1007	8803	9302	10662	17875	119	1087	229
各鄉鎮數字從略									

資料來源: 根據保經濟調查表編製。

說明: 本表缺恆興多寶兩鄉數字。

已存種

表22. 江北縣各鄉鎮存種

材料時期: 二十四年

單位: 市石

鄉鎮別	常年備存量			最多時備存量			最少時備存量		
	穀	麥	雜糧	穀	麥	雜糧	穀	麥	雜糧
合計	74637.5	8874	14180.6	127827.5	17610.6	31101.5	28118.1	32543.2	5106
各鄉鎮數字從略									

資料來源: 根據保經濟調查表編製。

說明: 1. 本表所缺西區九義仙機多安開興沙坪人和灘如三  
 區大來石炭石洪中興永興; 洛嘉嘴洛碛龍藏恒興龍  
 安梅溪軍山全仁麻柳洪盛等二十三鄉鎮數字。  
 2. 各鄉鎮志迎先捐獻起見, 多少報存種數量表列數字頭  
 係過低, 惟不無法責令填報, 確實估出所填列之各係數  
 字, 查列如上。

表23. 江北縣積穀數量  
單位：市石

所存鄉鎮	倉類	三十五年積谷			三十四年積谷		
		上年原存	本年增加數量	本年減少數量	上年原存	本年增加數量	本年減少數量
全縣總計	40	204600	271130	257104	257104	25652	512430

本縣總數字供味

材料來源：根據江北縣積穀調查表編製。

說明：本表共包括四十個鄉鎮，其中興仁鄉為三十四年之積谷倉併林隆鄉倉派徵。

年 公有財產

表24. 江北縣各鄉鎮公產  
三十五年元月調查

鄉鎮別	各項公產 總值(元)	地 房		屋 舍		其他財產 價值(元)
		面積(畝)	價值(元)	間數	價值(元)	
全縣總計	6606000	1621.1	43471000	321	22309000	280000

本縣總數字供味

材料來源：根據江北縣各鄉鎮公產調查表編製。

說明：本表計缺漢溪早土恒興雙溪陸以濟興中興石坎太平  
合大甸嘴口龍門橋井五賢黃黃消氣木屏同仁大灣偏岩靜現漢  
興仙槐迴興龍溪等二十七鄉鎮資料。

表25. 江北縣公產收益  
材料時期：三十四年

鄉鎮別	田 地 收 益		房 屋 收 益	
	種 谷	租 額 石 數	租 戶 數	租 額 石 數
全縣總計	454	1748934	433	7982000

本縣總數字供味

材料來源：根據江北縣各鄉鎮公產田土佃租及街房佃租清冊及鄉鎮公產調查表編製。



表26. 江北縣寺廟財產  
三十五年九月調查

寺廟別	田 土	
	面 (市畝) 積	價 (元) 值
總 計	281.12	6234,100
	右寺廟數字見表	

材料來源：根據江北縣寺廟調查表編製。  
說 明：1. 土地價值在戶口調查表中僅列全縣總數字細數未明故缺。

2. 除田賦外尚有房屋1798間共值11684300元因調查表中未分別填明故未列入表中。

未 商業資本  
表27. 江北縣商業資本額  
三十五年一月調查

組織類別	家 數	資本(股本)總額(元)
總 計	2312	173157970
推 數	956	111487,000
獨資商店	1173	114,22,300
合夥商店	118	
合 作 社	65	11,528,170

材料來源：根據經濟調查表及江北縣公署各冊編製。  
說 明：獨資合夥兩類商店之資本額原填數字未經劃分。

表28. 江北縣業納營業牌照之商店之資本  
材料時期：三十五年

鄉鎮別	店 數	資 本	店 數	資 本	店 數	資 本	店 數	資 本
全縣總計	103	333,000	70	204,000	32	129,000	41	104,000

材料來源：根據江北縣稅收局收營業牌照各戶戶冊編製。  
說 明：本表共計26鄉鎮數字。

表27. 江陵县合作社股本  
统计时期: 三十二年

社 别	社 数	股 数	股金總額	已供股銀總額
總計	85	74703	17917690	9819770
生產合作社	11	211	1076000	-----
消費合作社	23	6575	4096010	-----
農聯合社	1	38	255000	-----
農合作會	1	31	1000000	-----
解銀合作社	55	67748	13409880	-----
保合作社	1	80	60800	-----

材料来源: 根據江陵县合作室三十二年度合作社年度報告彙計表編製。  
說 明: 已填股金總額係根據報總數分別統計。

丙. 生產  
五. 農作物

表30. 江陵县夏季作物

(一) 面積  
單位: 千畝

年 別	總計	水稻	棉花	玉米	高粱	黃豆	綠豆	紅豆	洋芋	花生	芝麻	糜	穀子	土麥	蔬菜	甘薯	其他
三十二年	1975	12	107	275	179	345	97	8	170	0.16	0.16	1.32	0.22	11	10.74	210.2	
三十三年	1537	135	137	37	207	316	945	82	305	0.27	0.78	1.75	1.7	11.2	100.8	22.5	
三十四年	1020	75	178	28	210	36	15.6	118	67	10.51	1.01	10.16	3.39	161	46.1	124.2	

(二) 每畝產量  
單位: 市石

年 別	水稻	棉花	玉米	高粱	黃豆	綠豆	紅豆	洋芋	花生	芝麻	糜	穀子	土麥	蔬菜	甘薯	其他
三十二年	168	170	—	104	0.87	0.26	0.15	0.23	0.33	0.16	0.11	0.17	2.16	0.20	0.19	0.14
三十三年	172	172	—	104	0.73	0.20	0.13	0.23	0.37	0.16	0.11	0.24	5.21	0.20	0.18	0.17
三十四年	122	187	—	0.73	0.70	0.31	0.16	0.28	0.40	0.13	0.11	0.25	0.23	0.25	0.10	0.17

資料来源: 根據江陵县農情報告表編製。  
說 明: 本表數字係根據農情報告表外並然其他可資之類似資料加以整理之。

表31. 河北省粮食作物  
(一) 产量

年 别	总计	小麦	大麦	燕麦	荞麦	蚕豆	豌豆	油料
三十二年	75075	19.5	16	0.11	0.13	16	0.15	26
三十三年	74675	19.9	16.1	0.12	0.15	11.3	0.17	23.8
三十四年	6183	18	13	0.33	0.12	13	0.28	17

(二) 单位产量

单位: 担/亩

年 别	小麦	大麦	燕麦	荞麦	蚕豆	豌豆	油菜子
三十二年	1.05	1.28	0.82	0.33	0.55	0.61	0.31
三十三年	1.13	1.31	0.83	0.39	0.51	0.65	0.35
三十四年	1.14	1.29	0.87	0.35	0.53	0.47	0.31

资料来源: 根据河北省农业统计年报编制。

注: (1) 本表数字系按总产量的统计年报表外并系其他可靠之类似资料估计列入表上。

### 五 林 业

表32. 河北省木材及桐油产量

材料时期: 三十四年

乡 镇 别	桐油(担)	松(担)	香杉(担)	杉(担)	柏(担)	其他(担)
合 计	22787	206329	132847	34200	75878	25377

资料来源: 根据河北省经济调查会编制。

注: (1) 本表数字按年度统计。

(2) 本表数字系按年度统计并系按年度列入。

表34. 永興縣蔬菜產量  
三十五年一月調查

鄉鎮別	面積(畝)	株數								
		竹筴	蘿蔔	李	櫻桃	柑	橙	梨	杏	
全縣總計	12072	10000	10000	10000	10000	6623	2778	6274	2063	1527

資料來源：根據保經濟調查表編製。  
說明：本表計核各性質與兩鄉數字。

表34. 永興縣蔬菜產量  
材料時期：三十五年  
地點：永興

鄉鎮別	橙	橘	柚	李	櫻桃	柑	杏	梨
全縣總計	33761	81502	325045	41135	4766	11055	40278	22055

資料來源：根據保經濟調查表編製。  
說明：本表計核永興縣兩鄉數字。

實 漁 產

表35. 永興縣漁戶漁民及漁產  
三十五年一月調查

鄉鎮別	漁戶數	漁民數						漁產(担)		
		專業	副業	鯉魚	鱈魚	鱒魚	鳊魚	鱖魚	鮭魚	
全縣總計	625	437	1263	816	858	151	39	9	16	

資料來源：根據保經濟調查表編製。  
說明：1. 本表計核永興縣兩鄉捕魚戶及捕魚戶之漁產。  
2. 本縣之石塘、佛石、大灣、興隆、木坪、少龍、龍江、石塘、三聖、太平、中央、水興、寶龍、龍潭、柳溪、晏等八鄉鎮無漁業。

卯 礦 度  
表26 江北縣各礦場  
民國二十一年調查  
(一) 集資方法

礦業別	場 數				
	合 計	獨 資	合 夥	公 司	未 詳
總 計	29	13	11	—	5
煤 礦	1	—	—	—	1
煤 礦	27	12	11	—	4
石 灰	1	1	—	—	—

(二) 資本額及營業額

礦業別	場數	二十四年底 資本總額	三十四年資產額估計(元)						三十四年 營業額
			共 計	土地	房屋	生產工具	流動資金	其 他	
煤 礦	29	51420000	79952300	3816000	7276800	14300000	22360000	23191500	16200000
煤 礦	1	20000	7000	—	2000	5000	—	—	—
煤 礦	27	51200000	79882300	3806000	7269800	14290000	22320000	23191500	16200000
石 灰	1	100000	60000	10000	5000	5000	40000	—	—

### (三) 員工人數

礦業別	場數	職工數	人										
			按一級分類					按技能分類			按性別		
			合計	男工	女工	童工	学徒	合計	技工	粗工	男	女	合計
合計	27	170	727	680	10	61	26	458	236	222	783	525	520
青島	1	—	4	4	—	—	—	—	—	—	—	—	—
濰縣	27	168	715	618	10	61	26	458	236	222	767	513	520
昌樂	1	2	8	8	—	—	—	—	—	—	15	4	8

材料來源：根據礦業調查表編製。

說 明：1. 原報產量數字欠正確未予採用根據三十四年江北縣統計年冊所載礦產量計：198,600噸其他礦產5500噸。  
2. 資本額及營業額表中石灰石礦廠因係三十四年開業三十二年無營業額故缺。

底 工 業  
表37 江北縣手工業及農村副業  
三十五年明細表

(一) 紡織業

鄉鎮別	前年總計 (元)	以本地產羊毛織的 品數			以本地羊毛織的 品數			以本地羊毛織的 品數			以本地羊毛織的 品數			三十四年生產品種類及數量						
		男	女	童	男	女	童	男	女	童	男	女	童	條 (件)	條 (件)	條 (件)	條 (件)	條 (件)	條 (件)	
北碚總計	31,800,169	942	2,501	87	249	3,750	80	13,435	2,807	6,200	8,187	14,800	2,900	5	2,465	860	1,000	1,258	5,960	4,000
各鄉鎮數字從略																				

(二) 造紙業

鄉鎮別	前年總計 (元)	以本地產羊毛織的 品數			以本地羊毛織的 品數			以本地羊毛織的 品數			以本地羊毛織的 品數			三十四年生產品種類及數量						
		男	女	童	男	女	童	男	女	童	男	女	童	條 (件)	條 (件)	條 (件)	條 (件)	條 (件)	條 (件)	條 (件)
北碚總計	2,325,110	299	20	39	48	4	8	15,233	6,950	0,500	2,000	---	4,000	19,500	1,000,000					
各鄉鎮數字從略																				

(三) 烧炭业

种类别	前本统计 (元)	从事此业的人			以1910年为基准时 作此业的工人			从事此业的以解雇			以1910年为基准时 作此业的工人(元)			二十四年生产品按期及数量		
		男	女	童	男	女	童	男	女	童	男	女	童	量	值	额
总计	14,023,000	264	7	30	31	7	9	15,373	3,167	5,350	6,223	3,250	2,010	50,620	115,000	57,500
各郡镇数详表略																

(四) 砖瓦业

种类别	前本统计 (元)	从事此业的工人			以1910年为基准时 作此业的工人			从事此业的以解雇			以1910年为基准时 作此业的工人(元)			二十四年生产品按期及数量		
		男	女	童	男	女	童	男	女	童	男	女	童	量	值	额
总计	4,725,000	107	10	1	66	14	4	12,903	4,500	6,000	5,000	...	...	11,200	6,100,000	...
各郡镇数详表略																



(五) 榨油菜

鄉鎮別	湖本總額估計(元)	湖本總額估計(元)			湖本總額估計(元)			湖本總額估計(元)			湖本總額估計(元)			總計(元)	總計(元)	
		男	女	童	男	女	童	男	女	童	男	女	童			
合縣總計	32,874,310	579	18	47	279	18	27	13,702	6,975	7,575	2,800	7,140	3,500	7,140	3,500	
各鄉鎮數字從略																

(六) 麵粉業

鄉鎮別	湖本總額估計(元)	湖本總額估計(元)			湖本總額估計(元)			湖本總額估計(元)			湖本總額估計(元)			總計(元)	總計(元)	
		男	女	童	男	女	童	男	女	童	男	女	童			
合縣總計	1,033,187	27	-	-	673	-	2	2000	-	-	14,000	-	-	17,000	-	
各鄉鎮數字從略																

註：專門職業婦女每月工資額係為13,200元，以據其因係乃採用石家鄉之數字20,000元為代表。  
 款

## (c) 酸礫

鄉鎮別	總人口 (七)	新移民中的人口數			以作他素為主的移民中的人口數			新移民中以作他素為主的			以作他素為主的移民中的人口數			合計			
		男	女	童	男	女	童	男	女	童	男	女	童	男	女		
總計	44,572,750	630	5	20	344	3	30	1,050	7,250	7,115	9,922	4,500	3,000	1,244,070			
各鄉鎮數字從略																	

## (八) 土木石工業

鄉鎮別	新移民 總計 (七)	新移民中的人口數			以作他素為主的移民中的人口數			新移民中以作他素為主的			以作他素為主的移民中的人口數			合計			
		男	女	童	男	女	童	男	女	童	男	女	童	男	女		
總計	7,010,700	275	10	2	160	4	1	1,210	3,000	-	2,910	3,000	13,000				
各鄉鎮數字從略																	

註：以作他素為主的開明作此素之童之工賃係大石鄉數字，以資參考，唯其他各鄉鎮均未填報，姑與所列。



(十一) 鑄鐵業

所在地	專門從事此業者			兼事此業者			兼事此業者			兼事此業者		
	男	女	共	男	女	共	男	女	共	男	女	共
蘇州府	115	74	189	150	529	131	554	560	2000	4100	2000	2000
蘇州府 蘇州府												

註：專門作此業的工人數實為二千六百三十九以據某處係乃採自蘇州府之數目一千五百之數

(十二) 雜貨業

所在地	專門從事此業者			兼事此業者			兼事此業者			兼事此業者		
	男	女	共	男	女	共	男	女	共	男	女	共
蘇州府												
蘇州府 蘇州府												

(十三) 榨茶業

鄉鎮別	榨茶機 輛數	榨茶機操作工人數			榨茶機修理工人數			榨茶機管理工人數			榨茶機 輛數	備註
		男	女	童	男	女	童	男	女	童		
全縣總計	66,000	5	3		6			8,000	4,000		1,000	

各鄉鎮數字從略

材料來源：根據保豐經濟調查報告。

**湖北省政府**  
**湖北省銀行**  
**五七年一月**  
**向重要機關**

工具名稱	型式及大小	現有工具數量	價值總額(元)
總計 動力機 作物機 不具機	煤氣 煤油 汽油 汽油 汽油 汽油 汽油 汽油 汽油 汽油	2部	2,000,000
		1部	1,200,000
		1部	200,000
		1部	200,000
		1部	250,000
		1部	1,200,000
		1部	700,000
		3部	1,200,000
		1部	100,000
		1部	100,000
1部	300,000		

(二) 產品及副產品

產品及副產品名稱	產品形狀及等級	單位及大小	三十四年每單位平均價格(元)		三十五年全年產量	三十五年產值總額(元)
			批發	零售		
總計 硫酸 五金 板金	石粉 粉 招 安全 安全	箱 箱 箱 箱	70,000		600	71,500,000
			100,000		200	20,000,000
			8,000		700	5,600,000
			5,000		700	3,500,000

業別	戶數	三、四、五、六、七、八、九、十年		
火柴製造業	1	12659000	123770000	2763000

(五) 開工年數

業別	合計	一年	二年	三年	四年	五年	六年	七年	八年	九年	十年
火柴製造業	1	-	-	-	-	-	1	-	-	-	-

(六) 集資方法

業別	合計	獨資	合夥	合作社	公司
火柴製造業	1	1	-	-	-

(七) 現有資產額估計  
單位：元

業別	合計	土地	房屋	生產工具	流動資金	其他
火柴製造業	10000000	10000000	5000000	2000000	1500000	500000

(八) 工廠內部組織

廠名	廠別	總廠或分支廠	內部組織名稱
福安火柴廠	民營	總廠	經理 廠長 會計 查帳 工段

(九) 額定資本及實收資本  
單位：元

業別	戶數	額定資本總額	實收資本總額
火柴製造業	1	10000000	10000000





交通



資料來源：根據新式工業調查編數。

說明：(1) 以上各項數據僅有者可按式工業定義之工業工廠一業戶就該業戶造報之調查表整理統計如上列。

(2) 員工待遇表中月薪待遇平均數係以職員總數除每月職員薪金及津貼支出總數而得，工人待遇平均數係以工人總數除每月工資津貼及獎金支出總數而得。

下 分配運銷

3. 交 通

表39 江北縣交通線

三十二年一月調查

類別	名稱	起 點	長度	寬度	交通工具	路基情形
鐵路	北碚鐵路	白廟壩大凹坎	15	15	煤礦火車	
公路	涪陵公路	涪陵涪陵	92.5	60	汽車(貨車)	碎石路面
鄉鎮大道	水碓鄉道	水碓鄉五復興鄉	15	3	騾馬人力輪	石 散 路
	西沙鄉道	西沙鎮五沙坪鄉	5	3	" " "	" " "
	石碓鄉道	石碓鄉五復興鄉	25	3	" " "	" " "
	龍巖鄉道	龍巖鄉五復興鄉	15	3	" " "	" " "
	石碓鄉道	石碓鄉五復興鄉	20	3	" " "	" " "
水道	長 江		85		輪船木船	
	嘉陵江		45		" " " "	
	新豐河		76		木 船	
	黃山溪		45		" " " "	

資料來源：根據江北縣主要交通線調查。

...	...	...	...	...
...	...	...	...	...
...	...	...	...	...
...	...	...	...	...
...	...	...	...	...

材料来源：根据江北縣木船調查表編製。  
 說明：本表僅包括悅來、石板、順象、黃桶、老麻、柳、野、松、楊、漢、港、碇、水上等十鄉鎮數字。

表41. 江北縣民船  
 三十二年一月調查

鄉鎮別	木船數量	船工人數	航行區域	平均每船年 白裝裝人數	普通之 主要貨物
全縣總計	340	921	—	—	—

各鄉鎮數字從略

材料来源：根據江北縣民船調查表編製。  
 說明：本表僅包括悅來、石板、順象、黃桶、老麻、柳、野、松、楊、漢、港、碇、水上等十鄉鎮數字。

表42. 江北縣三十二年度化稅使用牌號稅各戶的價值

鄉鎮別	船		房		力	
	戶數	應納稅額	戶數	應納稅額	戶數	應納稅額
全縣總計	25	2340	50	1,000	18	422

各鄉鎮數字從略

材料来源：根據江北縣三十二年度化稅使用牌號稅各戶調查表編製。  
 說明：本表僅包括悅來、石板、順象、黃桶、老麻、柳、野、松、楊、漢、港、碇、水上等十鄉鎮數字。

名称	数量	单位	备注
付唯三等乙级局	---		---
大石场三等乙级局	1		1
黑石子三等乙级局	1		1
桃来场三等乙级局	1		2
沿路开三等乙级局	2		2
人和场三等乙级局	2		3
大院二等乙级局	1		4
柏溪二等乙级局	3		7
古路场 代前所	2		4
朝陽圩 代前所	1		
石坪场 代前所	1		
龍門鎮 代前所	1		
美竹場 代前所	1		
周興場 代前所	1		
石粉場 代前所	1		
楠井場 代前所	1		
明月場 代前所	1		
洋铁場 代前所	1		
梓前場 代前所	1		
永興場 代前所	1		
海路口 代前所	1		
榮興場 代前所	1		
太平場 代前所	1		
白林場 代前所	1		

石家莊	代辦所	1		
法華寺	代辦所	1		
李家庄	代辦所	1		
林家庄	代辦所	1		
梨園寺	代辦所	1		
鹿柳鄉	代辦所	1		
蘇子園	代辦所	1		
五里店	代辦所	1		
石子山	代辦所	1		
龍溪鄉	代辦所	1		
吳家溝	代辦所	1		
控黃山	代辦所	1		
石梁橋	代辦所	1		
紅土地	代辦所	1		
蘇王溝	代辦所	1		
東林寺	代辦所	1		
三聖場	代辦所	1		
石堤場	代辦所	1		
漫興場	代辦所	1		
渡口場	代辦所	1		
靜興場	代辦所	1		
石馬河	代辦所	1		
九嘉場	代辦所	1		
公堡	代辦所	1		

材料来源：根据河北縣郵政及電訊機關調查表編製。

大正...	...	1	-	2	1
大正...	...	1	2	-	1
大正...	...	1	1	2	1
大正...	...	1	2	-	1
大正...	...	1	2	-	1
大正...	...	1	2	-	1
大正...	...	1	2	-	1

材料來源：根據湖北郵政及電訊機關調查表編製。

五、南 部  
表五、江北縣商業狀況 記  
三十五年一月調查

工商類別	戶數	現有資本總額元	最近一年營業額元	總戶數	現有人數
總計	1754	82420000	312355000	228	2619
糧食	135	119350000	487120000	228	192
麵粉	26	25600000	12700000	45	52
茶葉	106	16110000	77370000	107	102
紙張	52	7800000	21500000	52	67
煤炭	11	7730000	109720000	18	61
油漆	81	52150000	155200000	92	145
建築	19	17100000	105700000	33	71
棉業	27	56900000	531200000	71	82
木業	92	12600000	22070000	92	85
皮革	27	11000000	47000000	39	45
雜貨	125	57000000	171000000	321	385
其他	27	21000000	91000000	12	15

		250,000	660,000		
	21	250,000	156,000	10	8
	5	300,000	200,000	7	8
	11	265,000	132,000	17	15
	20	285,000	613,000	57	113
	27	1,010,000	2,400,000	86	50
木	13	600,000	3,300,000	16	13
沙	2	110,000	2,000,000	3	4
百	25	285,000	1,220,000	26	34
麻	4	150,000	820,000	5	9
華	3	160,000	323,000	11	17
真	4	95,000	780,000	2	8
流	5	220,000	572,000	5	8
成	3	70,000	220,000	3	3
湖	5	575,000	730,000	8	28
德	23	1,022,000	1,129,000	36	48
本	8	415,000	1,120,000	10	14
廣	14	520,000	970,000	11	33
瑞	103	5,255,000	125,120,000	23	629
石	5	422,000	830,500	8	36

材料來源：根據江蘇縣工商業調查表編製。

1943	766	11,117,000	1,614,000
------	-----	------------	-----------

根據區經濟調查處編製  
 本表係根據本行報表及各項資料編製而成  
 20餘年來本行在石家莊及石家莊縣境內以誠實與勤奮之精神  
 早經辦理二十餘年之久

實業金融業

表17. 河北銀行資產負債表

資產總額元		負債金額元	
科目	金額	科目	金額
現金	439,884.06	股本	2,000,000.00
定期存款	405,500.00	定期存款	1,075,230.00
定期抵押存款	32,120.00	往來存款	1,172,208.83
活期存款	219,000.00	特種存款	74,577.31
存放外埠	342,609.24	贖買存款	37,072.76
存款同業	199,482.20	暫時存款	1,245,412.10
存放保險金	100.00	應付利息	258.90
應收利息	42,765.06	房地產存款	2,267.92
營業用房地產	47,358.30	特種存款	3,227.65
營業用器具	16,148.25	開辦費存款	5,246.61
國庫券	37,319.20	辦公處存款	386,216.53
縣公庫存款	116,090.00	教育公庫存款	77,297.90
信託存款	35,404.00	四聯會存款	1,672,210.00
短期存款	687,680.00	備款	15,000.00
合計	2,626,302.51	合計	2,626,302.51

流动资产	2,211,111.11	同 上	2,211,111.11
货币资金	223,281.77	中 国 信 托	115,281.77
存 款	589,000.00	乙 种 存 款	70,000.52
短期贷款	1,666,619.40	总 期 存 款	221,85.00
拆 借 资 金	82,115.12	外 币 存 款	32,271.97
交易性金融资产	2,013,212.95	库 存 款 项	19,200.00
定期存款	257,225.00	应 付 利 息	27,123.20
拆 借 资 金	179,000.00	期 收 款 项	3,379.83
应收利息	264,616.52	借 据 挂 账	22,000.00
拆 借 资 金	27,000.00	备 用 金 挂 账	7,466.00
交易性金融资产	95,123.80	信 托 具 折 备	12,044.03
交易性金融资产	17,323.25	期 收 款 项	7,0210.08
拆 借 资 金	25,300.00	公 库 存 款	53,691,26.96
应付款项	213,605.85	金 钱 挂 账	77,271.19
存款准备金	10,900.00		
用 途 费	162,433.12		
预付费用	125,977.40		
合 计	3,916,171.36	合 计	3,916,171.36





現金	1,000.00	現金	1,000.00
存款	2,000.00	存款	2,000.00
其他	500.00	其他	500.00
合計	3,500.00	合計	3,500.00

表1 2023年12月31日資產負債表

科目	資產金額(元)	科目	負債金額(元)
現金	198,000.00	資本	198,000.00
存款	2,743,216.13	其他	2,743,216.13
其他	837,406.72	其他	837,406.72
合計	2,503,900.00	合計	2,503,900.00
其他	450,100.47	其他	450,100.47
其他	103,876.00	其他	103,876.00
其他	23,000.00	其他	23,000.00
其他	1,113.00	其他	1,113.00

民國三十四年四月三十日  
 表一  
 利息及手續費

科 目	損失金額(元)	科 目	利息金額(元)
損 失		利 益	
前期損失	226,914.70	收入利息	210,413.38
應付利息	296,597.07	手續費	170,176.94
各項費用	441,650.00	雜損益	5231.29
		純損	388,367.16
合 計	965,191.77	合 計	965,191.77

(二) 民國三十四年四月三十日

科 目	損失金額(元)	科 目	利息金額(元)
損 失		利 益	
前期損失	388,367.16	收入利息	299,100.13
應付利息	112,346.18	手續費	300,784.10
各項費用	581,010.09	雜損益	52,015.07
		純損	740,824.13
合 計	1,390,723.43	合 計	1,390,723.43

郊 合作社  
表50. 江北縣各種合作社營業概況  
材料時期：三十四年

月	數	鄉鎮合作社				保甲合作社		茶業合作社										
		營業額	產值	費用	信用	營業額	產值	營業額	產值									
合計	1	---	---	---	---	---	---	---	---									
一月	1	---	37	1379041	6	560575	2	36730	5	117870	1	191120	13	78350	2	10000	2	10000
二月	1	---	22	18480210	6	992420	2	56010	5	339000	1	225720	13	80072	2	10000	2	10000
三月	1	---	22	2218550	6	1137340	3	141886	5	2317500	1	28442	13	100766	2	10000	2	10000
四月	1	---	22	34568835	6	710770	3	174385	5	120640	1	1319508	13	1222010	2	10000	2	10000
五月	1	---	22	3460223	6	5218311	2	136335	5	345600	1	247460	13	100833	2	10000	2	10000
六月	1	---	22	38608798	6	501882	2	177233	5	378230	1	371237	13	1008571	2	10000	2	10000
七月	1	---	22	1267137	6	384862	2	182730	5	98250	1	220000	13	227771	3	10000	2	10000
八月	1	---	22	33380210	6	4508211	2	311560	5	1302800	1	331210	13	2051150	3	10000	2	10000
九月	1	---	22	4460609	6	469229	2	304580	5	1300600	1	30082	13	157880	3	10000	2	10000
十月	1	---	22	4621976	6	630265	2	267653	5	1300200	1	15278	13	1106370	3	10000	2	10000
十一月	1	---	22	51204308	6	602362	2	455710	5	1257000	2	28237	12	153065	3	10000	2	10000
十二月	1	---	22	3608311	6	67698	2	600732	5	1768700	2	501508	12	160000	3	10000	2	10000

材料來源：根據合作社年度報告及合作社名冊編製。

說 明：本表所列合作社社數係按性質劃分，內有一社因兼營二種性質者分別列於二種。

類 別	社 數	總 數	平 均 數
總 計	69	84,769	1,214.07
縣 級 合 社	1	-----	-----
鄉 級 合 社	56	50,729	905.89
基 層 合 社	12	4,031	335.92

材料來源：根據河北縣合作社名冊編製。

表52 河北縣合作社貸款  
材料時期：二十四年

月 別	上月貸款總額	本月貸出	本月收回	本月貸款總額
一 月	651,000	—	40,000	611,000
二 月	611,000	—	—	611,000
三 月	611,000	—	—	611,000
四 月	611,000	—	60,000	605,000
五 月	605,000	—	60,000	545,000
六 月	545,000	—	50,000	495,000
七 月	495,000	—	—	495,000
八 月	495,000	—	—	495,000
九 月	495,000	—	—	495,000
十 月	495,000	—	50,000	445,000
十一月	445,000	—	150,000	295,000
十二月	295,000	—	—	295,000

材料來源：根據河北縣合作社貸款月報編製。

1953年江津县物资运销  
 统计报表  
 统计日期：三月份

物品名称	单位	销出		输入	
		数量	县外	数量	县外
白米	市石	180,000	---	---	---
小米	市石	120,000	---	---	---
小麦	市石	---	---	---	---
菜油	市斤	190,000	渝宜涪	85,000	自流井
菜籽	市石	---	---	120,000	内江资阳
黄糖	市担	---	---	150,000	---
白糖	市石	---	---	432,000	合川遂溪
豆类	市石	---	---	73,200	---
酒	市斤	---	---	624,000	江津
茶叶	市担	---	---	246,324	鄂县什邡
面粉	市斤	360,000	渝	---	---
棉花	市担	---	---	58,000	渝
绸缎	市尺	---	---	50,000	渝遂溪
洋布	市尺	---	---	180,000	嘉定
煤	市担	2,000,000	---	---	---
榨油	市斤	---	---	24,000	渝
柑桔	市担	65,000,000	合川涪陵	---	---
猪鬃	市担	100	---	---	---
铁丝	市担	5,000	---	---	---
土碱	市担	2,000	---	---	---
桐油	市斤	560,000	渝宜涪	---	---

资料来源：根据以上县物资运销调查表编制。

# 戊 政 治

子

卷五十二 政治

日期	事由	日期	事由	人数	人数	备注
9/1	...	...	...	91	91	
8/28	...	...	...	88	88	
9/1	...	...	...	901	901	
11/1	...	...	...	11	11	
2/26	...	...	...	26	26	
3/30	...	...	...	30	30	
4/8	...	...	...	8	8	
6/1	...	...	...	6	6	
8/1	...	...	...	8	8	
10/1	...	...	...	10	10	
11/1	...	...	...	11	11	

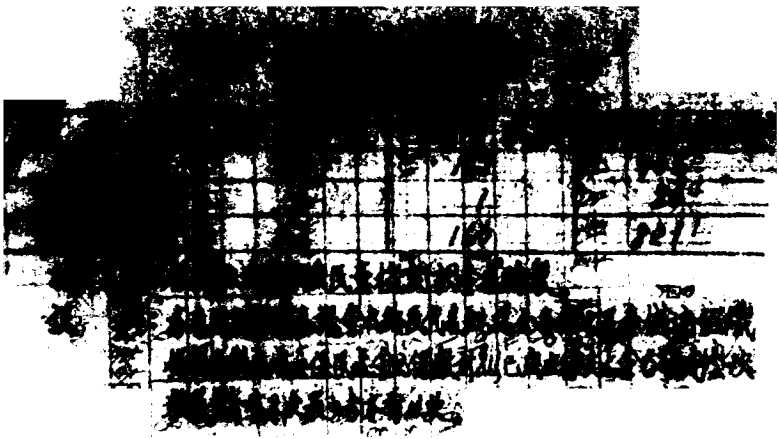


表56. 中央及各級機關團體人員數  
三十二年一月

機關名稱	機關數	人員數	備註
中央	11	28	
省	6	22	
縣	13	13	
鄉	20	14	
鎮	1	16	
村	1	194	
其他			3



1957 年 12 月 31 日 人口 统计

1957-12-31

地区	户数	男			女		
		人数	人数	人数	人数	人数	人数
163	3119	1902	980	5697	178		
48	—	—	—	3418	24		
3	—	—	—	11	11		
46	—	—	—	2078	—		
12	—	—	—	3780	11		
1	—	—	—	11	11		
1	—	—	—	4705	—		
10	—	—	—	16785	—		
61	—	—	—	27652	60		
1	—	—	—	60	60		
60	—	—	—	27472	—		
22	3119	1902	980	2320	83		
1	1219	728	471	1168	112		
110	1223	752	467	1157	41		
1	280	—	—	—	—		
—	27	—	—	—	—		



表60 河北縣五十四年度綜合預算表  
單位：元

科目	合計	總計		科目	合計
		普通門	特殊門		
總收入	8279730	7759190	1621580	總計	8279730
行政收入	45281000	44481000	—	行政支出	3000000
教育收入	4789500	4169500	—	教育文化支出	4550000
衛生收入	1800000	1800000	—	經濟發展費支出	528988
社會收入	47600	47600	—	衛生支出	162772
其他收入	47750	47750	—	社會及救濟支出	289622
營業收入	12631000	12631000	—	保安支出	223125
公營事業收入	472500	472500	—	財務支出	92721
其他收入	421000	421000	—	公務員退休津貼支出	60000
				補助及協助支出	62000
				其他支出	274676
				預備金	775000
				鄉鎮臨時事業費	200000
				營業稅及基金支出	300000
				公有地財庫購置支出	210500

材料来源：根據河北縣五十四年度縣地方預算編製。



年 别	合 计	烟 酒 税	盐 税	糖 税	其 他 税
总 计	624,124.50	179,324.50	426.50	2,000.00	442,373.50
三十三年	624,124.50	179,324.50	426.50	2,000.00	442,373.50
三十四年	288,964.50	119,027.00	666,139.80	1,942,255.00	2,106,350.00

材料来源：根据江北县货物税实际征收数据编制。

说明：本表所列数字及行总取除使用牌票税的保盐查徵收外二月一次。

表6. 江北县货物税徵收数  
单位：元

年 别	合 计	烟 酒 税	盐 税	糖 税
总 计	1,006,257.07	678,810.00	78,024,996.68	1,200,762.29
三十三年	343,404,080.7	579,783.00	22,613,356.78	244,468.29
三十四年	662,246,220	119,027.00	666,139.80	1,942,255.00

材料来源：根据江北县货物税实际征收数据编制。

说明：本表所列数字及行总取除使用牌票税的保盐查徵收外二月一次。本表所列数字及行总取除使用牌票税的保盐查徵收外二月一次。

合计									
...									
...									
...									
...									

材料来源：根据...编制。

表65. 以...为单位的...

年度别	...						...	...
	...	...	...	...	...	...		
总计	482463	209227	442211	477207	320220	378200	1875277	
三一年度	1000507	500000	200000			45000	7277101	
三二年度	967777	429142		400000		22007	3722766	
三三年度	1000032	400000		200000	200000	3277701	37769	
三四年度	1000032	400000		200000	200000	3277701	37769	

材料来源：根据...编制。

说明：各年度...：

- a. 三一年度... 17410... 1705...
  - b. 三二年度... 1170...
  - c. 三三年度... 0.570...
  - d. 三四年度... 0.320...
2. 各年度... 以百分之六十。

表66. 江北縣歷年增設款項  
 (一) 奉上级撥款命令撥項之增設及縣政府之增設款項  
 單位：元

增設款項名稱	合 計		五十二年度		五十三年度	
	增設額	已收額	增設額	已收額	增設額	已收額
計	2,898,700	1,942,400	2,464,900	2,116,700	2,472,000	1,902,700
中央撥款	2,898,700	2,226,000	2,226,000	2,226,000	—	—
省撥款	4,800,000	—	—	—	4,800,000	—
縣政府撥款	80,700	80,700	80,700	80,700	—	—
其他撥款	130,100	77,000	—	—	130,100	77,000
其他撥款	603,920	—	—	—	—	—
其他撥款	4,000,000	1,657,700	—	—	4,000,000	1,657,700
其他撥款	4,800,000	—	—	—	—	—

材料來源：根據江北縣增設款項調查表編製。

1956	1957	1958	1959	1960	1961	1962
------	------	------	------	------	------	------

材料来源：根据《河北省统计年鉴》等资料整理。  
 说明：以上数据为河北省工业统计报表中“工业总产值”项下“轻工业”部分的数据。

备注：以上数据为初步统计数。

年度别	配赋壮丁数	实征壮丁数	备注
总计	35019	35841	
二十六年	672	672	
二十七年	1275	1275	
二十八年	4365	3288	本年应征2077
二十九年	5820	4710	本年应征1110
三十年	4427	4427	本年应征4427
三十一年	5483	4124	本年应征1359
三十二年	5483	3064	本年应征2419
三十三年	4601	5229	本年应征628
三十四年	3773	3773	

材料来源：根据《河北省统计年鉴》等资料整理。  
 说明：各年应征人数与实征人数之差，即为当年豁免人数。



表18. 江北縣各鄉鎮的農業生產情況

統計時期：民國三十四年

鄉鎮名稱	森林面積		植樹		森林總量	
	畝	株數	畝	株數	畝	株數
...	110	305	22810	...	...	...

資料來源：根據江北縣國民政府各鄉鎮公所調查表。

附：教育經費  
表19. 江北縣國民教育經費

鄉鎮名稱	教育經費		...		...	
	...	...	...	...	...	...
...	...	...	...	...	...	...

資料來源：根據江北縣國民政府各鄉鎮公所調查表。

表一 江北縣中等教育  
三十二年一月調查

學校名稱	學校性質	學校地址	創設年	校長	校址	學生數		經費		備註
						男	女	國幣	實物	
江北縣立第一中學	公立	江北縣立第一中學	民國二十一年	張	江北縣立第一中學	100	50	1000	500	
江北縣立第二中學	公立	江北縣立第二中學	民國二十一年	李	江北縣立第二中學	80	40	800	400	
江北縣立第三中學	公立	江北縣立第三中學	民國二十一年	王	江北縣立第三中學	60	30	600	300	
江北縣立第四中學	公立	江北縣立第四中學	民國二十一年	趙	江北縣立第四中學	40	20	400	200	
江北縣立第五中學	公立	江北縣立第五中學	民國二十一年	孫	江北縣立第五中學	20	10	200	100	
江北縣立第六中學	公立	江北縣立第六中學	民國二十一年	周	江北縣立第六中學	10	5	100	50	
江北縣立第七中學	公立	江北縣立第七中學	民國二十一年	吳	江北縣立第七中學	5	2	50	25	
江北縣立第八中學	公立	江北縣立第八中學	民國二十一年	陳	江北縣立第八中學	3	1	30	15	
江北縣立第九中學	公立	江北縣立第九中學	民國二十一年	楊	江北縣立第九中學	2	1	20	10	
江北縣立第十中學	公立	江北縣立第十中學	民國二十一年	劉	江北縣立第十中學	1	0	10	5	

表71. 河北醫學院附屬  
民國二十二年小調查

科別	省		縣		市		鄉	
	男	女	男	女	男	女	男	女
一	16	—	8	17	—	—	—	1

來源：根據河北醫學院附屬調查表編製。

說明：此表係根據河北醫學院附屬調查表編製，其內容係根據民國二十二年小調查之結果，其內容係根據民國二十二年小調查之結果，其內容係根據民國二十二年小調查之結果。

表72. 河北醫學院附屬調查表

科別	內科		外科		小兒科		婦產科		皮膚科		泌尿科	
	男	女	男	女	男	女	男	女	男	女	男	女
一	571	281	197	12	109	12	7	2	2	—	—	—
二	577	281	26	29	100	269	13	7	28	18	—	—
三	—	—	—	—	—	—	—	—	—	—	—	—
四	—	—	—	—	—	—	—	—	—	—	—	—
五	—	—	—	—	—	—	—	—	—	—	—	—
六	—	—	—	—	—	—	—	—	—	—	—	—
七	—	—	—	—	—	—	—	—	—	—	—	—
八	—	—	—	—	—	—	—	—	—	—	—	—
九	—	—	—	—	—	—	—	—	—	—	—	—
十	—	—	—	—	—	—	—	—	—	—	—	—
十一	—	—	—	—	—	—	—	—	—	—	—	—
十二	—	—	—	—	—	—	—	—	—	—	—	—
十三	—	—	—	—	—	—	—	—	—	—	—	—
十四	—	—	—	—	—	—	—	—	—	—	—	—
十五	—	—	—	—	—	—	—	—	—	—	—	—
十六	—	—	—	—	—	—	—	—	—	—	—	—
十七	—	—	—	—	—	—	—	—	—	—	—	—
十八	—	—	—	—	—	—	—	—	—	—	—	—
十九	—	—	—	—	—	—	—	—	—	—	—	—
二十	—	—	—	—	—	—	—	—	—	—	—	—
二十一	—	—	—	—	—	—	—	—	—	—	—	—
二十二	—	—	—	—	—	—	—	—	—	—	—	—
二十三	—	—	—	—	—	—	—	—	—	—	—	—
二十四	—	—	—	—	—	—	—	—	—	—	—	—
二十五	—	—	—	—	—	—	—	—	—	—	—	—
二十六	—	—	—	—	—	—	—	—	—	—	—	—
二十七	—	—	—	—	—	—	—	—	—	—	—	—
二十八	—	—	—	—	—	—	—	—	—	—	—	—
二十九	—	—	—	—	—	—	—	—	—	—	—	—
三十	—	—	—	—	—	—	—	—	—	—	—	—
三十一	—	—	—	—	—	—	—	—	—	—	—	—
三十二	—	—	—	—	—	—	—	—	—	—	—	—
三十三	—	—	—	—	—	—	—	—	—	—	—	—
三十四	—	—	—	—	—	—	—	—	—	—	—	—
三十五	—	—	—	—	—	—	—	—	—	—	—	—
三十六	—	—	—	—	—	—	—	—	—	—	—	—
三十七	—	—	—	—	—	—	—	—	—	—	—	—
三十八	—	—	—	—	—	—	—	—	—	—	—	—
三十九	—	—	—	—	—	—	—	—	—	—	—	—
四十	—	—	—	—	—	—	—	—	—	—	—	—
四十一	—	—	—	—	—	—	—	—	—	—	—	—
四十二	—	—	—	—	—	—	—	—	—	—	—	—
四十三	—	—	—	—	—	—	—	—	—	—	—	—
四十四	—	—	—	—	—	—	—	—	—	—	—	—
四十五	—	—	—	—	—	—	—	—	—	—	—	—
四十六	—	—	—	—	—	—	—	—	—	—	—	—
四十七	—	—	—	—	—	—	—	—	—	—	—	—
四十八	—	—	—	—	—	—	—	—	—	—	—	—
四十九	—	—	—	—	—	—	—	—	—	—	—	—
五十	—	—	—	—	—	—	—	—	—	—	—	—

來源：根據河北醫學院附屬調查表編製。



表71. 江北縣預防接種人次

年 別	種 痘 人 數				預 防 接 種				人 數			
	初 種 男	種 女	複 種 男	種 女	霍 亂 男	傷 寒 女	白 喉 男	傷 寒 女	白 喉 男	傷 寒 女	傷 寒 男	傷 寒 女
五十二年	168	55	1205	471	420	2112	199	52	14	—	—	—
五十三年	250	72	1571	1113	508	268	134	64	17	21	—	—
五十四年	982	471	3673	1881	1668	856	60	13	13	14	—	—

材料來源：根據江北縣預防接種人數調查表編製。

表72. 江北縣婦孺衛生

年 別	廣 前		檢 查 數	接 生 人 數	廣 後	
	入 數	次 數			人 數	次 數
五十二年	522	766	332	288		
五十三年	498	779	298	297		
五十四年	620	1322	281	235		

材料來源：根據江北縣婦孺衛生調查表編製。

表26. 江北縣各種傳染病及寄生蟲病

年 別	鼠疫	霍亂	天花	傷寒	白喉	痢疾	霍亂	傷寒	傷寒	傷寒	傷寒	傷寒	傷寒	傷寒	傷寒	傷寒	傷寒	傷寒	傷寒	傷寒
五十二年	-	-	-	65	107	3	12	-	-	-	-	-	-	-	-	-	-	-	-	-
五十三年	-	-	-	88	312	21	11	-	-	-	-	-	-	-	-	-	-	-	-	-
五十四年	-	-	-	43	11	10	1	-	-	-	-	-	-	-	-	-	-	-	-	-

材料來源：根據江北縣各種傳染病及寄生蟲病調查表編製。

表27. 江北縣中醫師人數及應診人數

民國二十五年一月調查

鄉鎮別	各鄉鎮中醫師人數	各鄉鎮應診人數				
		共計	內科	外科	婦科	小兒科
全縣總計	667	3173	692	1183	578	720

材料來源：根據江北縣中醫師調查表編製。

姓名	性别	年龄	职业	住址	备注
...	...	...	...	...	...

材料来源：根据江蘇省教育廳調查表編製。  
 說明：該表共有兩份，惟本報僅收該會教育廳調查表。

表7. 江蘇省兒童保育院  
 三十五年調查表

姓名	收養兒童數		總數	備註
	合計	男 女		
...	40	40	...	...

材料来源：根據江蘇省兒童保育院調查表編製。

表8. 江蘇省農作物改良種推廣

時期	品種名稱	推廣農戶數	推廣種子數				改良種 種數(包)
			推廣種子		換種	贈種	
			合計數	收回數			
三十二年	洋米	5				10	
	双季稻	.....				70	
三十三年	双季稻	.....	30市石	30市石		80	
三十四年	双季稻	.....	40市石	40市石		120	

材料来源：根據江蘇省農作物改良種調查表編製。  
 說明：改推廣作物僅洋米、双季稻、双季稻三種。

表81. 江北縣造林面積與株數

材料時期: 二十二年五月調查

鄉鎮別	松		洋槐		楸		其他	
	面積(畝)	原株株數	面積(畝)	原株株數	面積(畝)	原株株數	面積(畝)	原株株數
全縣總計	275	18858	1663	57	6122	5554	216	14000
	各鄉鎮數字沒略							

材料來源: 根據江北縣造林面積與株數調查表編製。

說明: (一) 江北所造林據報僅有洋槐與松樹兩類林木。

(二) 本表包括15鄉鎮及農業推廣所之材料其餘鄉鎮未據填報。

表82. 江北縣改良肥料推廣

時期	推廣鄉鎮	肥料名稱	推廣數量 (市斤)	推廣面積 (畝)	推廣農民數
二十二年	人和鄉	蒸製骨灰	10,000	2,000	95
	龍溪鄉	" " " "	8,000	---	80
二十三年	人和鄉	" " " "	15,000	4,000	100
	龍溪鄉	" " " "	10,000	---	80
二十四年	人和鄉	" " " "	18,000	3,500	100
	龍溪鄉	" " " "	12,000	---	100

材料來源: 根據江北縣改良肥料推廣調查表編製。

說明: 本表僅有兩鄉鎮之材料其餘鄉鎮未據填報。



已 人民生活  
子 农民生活

表83. 江北縣地主及農戶數  
民國三十三年十月調查

類別	地主戶	農戶總數	半地主戶	自耕農戶	半自耕農戶
合計	8421	78304	12104	17141	12313
各鄉鎮數字從略					

資料來源：根據保經濟調查表編製。  
說 明：本表缺恆興鄉數字。

表84. 江北縣農民人數  
三十三年一月調查

類別	農民人數	自耕農	佃農	傭
合計	185585	53856	109678	
各鄉鎮數字從略				

資料來源：根據保經濟調查表編製。  
說 明：本表缺恆興鄉一鄉數字。

表85. 加查縣各鄉鎮租佃制度  
民國二十五年一月調查

鄉鎮	佃戶家數	佃戶——以租額或分租或(佃戶)——			佃戶——			其他		
		以納錢租	定額交租	未詳	不繳租者	繳租者	未詳			
加查縣	21914	11076	2879	11624	1877	5443	2782	4881	2862	1878
各鄉鎮										

資料來源：根據保領調查表編製。

說明：  
 (1) 本表外缺空字者係因調查時因故未及調查之鄉鎮。  
 (2) 本表各鄉鎮佃戶家數不詳者係因調查時佃戶以租額形式分期一季時數目不一，實情複雜及以所收實物其他主權期內，故各數字多不詳。

五、勞工支出  
 表26 江北縣工資評議會工資項目

類別	單位	三月份 (元)			六月份 (元)			全年合計	
		工資	津貼	其他	工資	津貼	其他	合計	合計
總計	日	26	20	—	120	80	—	240	200
主任	日	26	20	—	120	80	—	240	200
副主任	日	26	20	—	120	80	—	240	200
委員	日	26	20	—	120	80	—	240	200
書記	日	10	50	—	25	25	20	100	100
查帳員	日	—	—	—	—	—	—	—	—
辦事員	日	—	15	—	—	—	—	30	30
打字員	日	—	45	—	—	—	—	45	45
清潔工	日	—	20	—	—	—	—	200	200
其他	日	—	20	—	—	—	—	180	180

資料來源：江北縣政府社會科造送之資料彙編。

湖北省 1980 年 10 月 1 日 统计

类别	最高	最低	平均	标准差
	-----	-----	-----	900

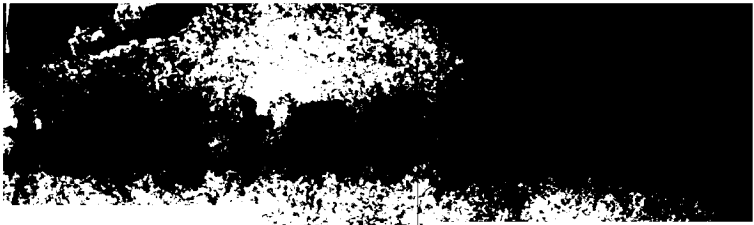
资料来源：根据湖北省统计局编。



表9. 湖北省各主要农产品价格

类别	品名	价格			
		二十二年	二十三年	二十四年	
食 物	上等米	57.1	107.3	62.6	
	中米	55.7	110.6	57.2	116.5
	下米	53.7	136.1	53.6	
	小麦	41	6.7	53.3	117.3
	大麦	2.5		42.6	
	荞麦	2.5	11.7	42.0	125.1
	红苕	2.1	5.7	32.2	71.2
	红薯	0.7	2.1	7.6	12.2
	粉油	41	8.5	61.8	158.6
	菜油	9.2	20.1	96.0	155.2
	猪油	10.1	23.3	75.1	320.5
	牛油	16.2	38.5	162.7	346.6
	白油	13.7	38.3	137.7	
	菜油	6.0	24.3	61.1	
	服 用 類	茶	0.7	1.0	7.1
糖		4.0	7.1	45.6	227.7
棉布		12.0	26.3	72.8	227.3
土布		25.6	67.7	126.0	
土布		3.2	9.11	51.3	155.7
网		22.1	61.11	227.6	270.2
白布		12.3	41.0	65.0	253.11
蓝布		18.7	41.8		788.8
毛巾		35.6	71.7	328.8	
袜子		15.0		302.3	277.7
雜 項 類	马	10.0	36.0		158.3
	猪	11.1	33.6	162.1	265.0
	鸡	9.7	25.1	127.3	227.7
	鸭	4.8	6.5	32.8	51.6
	鱼	66.3	108.1	200.0	1125.0
	蛋	19.2	48.3	200.0	212.3
	油	0.8	1.5	5.2	22.2
	盐	2.1	11.6	100.0	
	糖	2.1	11.6	100.0	
	其他	2.1	11.6	100.0	

资料来源：湖北省政府统计处送之资料



(圖 4)

