

中華民國三十五年八月

臺灣現況參考資料



臺灣省  
行政長官公署

宣傳委員會編印

# 臺灣現況參考資料目錄

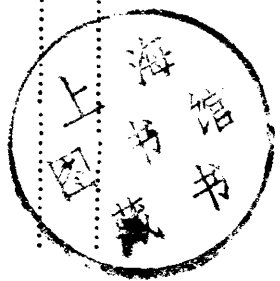
## A 工 鑛

- 1 接管工鑛事業種類及廠鑛復工統計表.....
- 2 監理或接收工廠鑛場現有員工統計表.....
- 3 接收或監理重要工鑛事業產量比較表.....

## B 農 林

- 1 重要農作物增產概況表.....
- 2 本省肥料需要情形一覽表.....
- 3 本省森林事業設計劃表.....
- 4 漁船漁獲輸出及消費量概況表.....

上海图书馆藏書



一 〇 九 八 四 三 一

305909

(附)臺灣省劃撥公營日資企業一覽表.....一三

### C 交通

- 1 公營鐵路里程及轄站表.....二六
- 2 鐵路車輛數目表.....二七
- 3 公路里程數目表.....二七
- 4 公路車輛數目表.....二八
- 5 沈船撈修現況表.....二八

### D 專賣

- 1 各項專賣品生產數量表.....三〇
- 2 接收後專賣品配銷概況表.....三〇

### E 貿易

1	進口物資統計表	三三
2	出品物資統計表	三六
3	配銷物資統計表	三九

## F 教育

1	高等教育概況一視表	四二
2	中等教育概況一覽表	四三
3	國民教育概況一覽表	四四
4	社會教育概況一覽表	四五

## G 民政

1	地方行政組織系統表	四八
2	全省公民及公職候選人數統計表	五〇

- 3 全省各級民意機關代表人數統計表……………五〇
- 4 過去戶政與現行戶政概況比較表……………五一
- 5 全省主要醫療病院一覽表……………五三
- 6 全省登記衛生人員一覽表……………五五

## H 一般問題

- 1 國人及現政府與臺胞之感情問題……………五六
- 2 臺胞與日僑間之情緒問題……………五九
- 3 省營貿易問題……………六〇
- 4 是否歡迎外人投資問題……………六二
- 5 關於各方誤解之闡釋……………六三

# 臺灣省現況參考資料

## A 工 鑛

(1) 接管工鑛事業種類及廠鑛復工統計表

事業名稱	社數	事業場數	開工	未開工	修復中	備考
鋁 石 金 肥 水 製 電	一	二	〇	〇	二	
梁 油 鑛 料 泥 鐵 力	九	一五	七	八	一	
銅	一	一	一	一	一	
	四	七	三	八	三	
	三	六	六	一	二	
	三	四	一	一	二	
	一	三	三	八	四	

工	電	印	化	油	玻	密	紡	鋼	鐵	煤	造	造	糖
礦			學									船	
器			製									機	
材	工	刷	品	脂	璃	業	織	鐵	工	業	紙	械	業

一八三	10	八	九	二	六	九	三	七	九	四	一	三	二
-----	----	---	---	---	---	---	---	---	---	---	---	---	---

三五六	10	八	九	一	七	10	三	八	10	四	四	四	六
-----	----	---	---	---	---	----	---	---	----	---	---	---	---

二六〇	二	五	九	八	五	五	一	三	九	五	七	四	九
-----	---	---	---	---	---	---	---	---	---	---	---	---	---

113	八	三	〇	三	二	五	一	六	六	五	九	六	二
-----	---	---	---	---	---	---	---	---	---	---	---	---	---

四六							七	三				三	
----	--	--	--	--	--	--	---	---	--	--	--	---	--

一、未開工場中，有一部份乃性質上本不能開工者。  
 二、內二十廠為部份開工及同時在修復者，數字重列，故開工未開工修復中三項和數為三七六。

(2) 臺灣省監理或接收工廠礦場現有員工統計表 卅五年六月

員工業別	國		人	人	五月末		二月十日以前		備考
	職	員			工	計	工	計	
糖業	五〇一〇	一七九七三	九九六	二二,九九九	三〇,八七九				
電力業	八三七	三〇二五	四一七	四,三七九	四,五三二				
水泥業	三〇五	一,二一九	七一	一,五九五	一,五八〇				
金銅業	六一	二四七	三	三四〇	二四八				
電化業	二三四	三二二	五六	六〇三	五九三				
電工業	一五〇	一五五	二〇	三三五	二九六				
紙業	四六七	一,〇六一	一九五	二,五六三	二,二五一				
肥料業	一五六	六〇七	九〇	八五三	八三三				
橡膠業	一四九	二〇〇	一五	九六四	九五〇				



(3) 臺灣省接收或監理重要工礦事業產量比較表

石 油 業	油 脂 業	鋁 業	紡 織 業	電 爐 煉 鋼 鐵 業	藥 品 化 粧 品 業	客 業	煤 業	機 械 業	合 計	二月十日以前員工數	四月分員工數
二,五四〇	一一五	二二五	五〇三	一九〇	一〇三	一六七	一,三四一	七八一	一〇,九三七	三,六七二	一〇,六〇六
二,三七七	一六九	六五二	三,一三九	二二〇	二〇三	一七一五	一六八五三	三八〇〇	五五,三五六	三七〇,二〇〇	四九,九四〇
四九	三二	二〇	八九	二〇	二〇	七	二六	二六〇	二,三九四	一四,二七四	二,六二九
二,六八〇	三〇五	八八七	三七,七二〇	四三〇	三三五	一,八八九	一八,二二〇	四,八四一	六八,六八七	—	六三,一七五
二,三六三	三一九	二四五	三,四七一	三六〇	二七七	一,四〇五	九,六四一	四,六三二	五四,九六五	五四,九六五	—

業別	會社名稱	最高產量(年)	日本投降時產量	監理初期產量	目前產量	備註
糖	明治製糖株式會社 鹽水港製糖株式會社 日糖興業株式會社 臺灣製糖株式會社	糖 1,100,000噸			砂糖2,000噸(年)	本省糖廠有四十二所均受空襲損壞內二十餘廠已修復十餘廠不能修復增加之原因即在蔗苗之缺乏
電力	臺灣電力公司	電力 三,000瓩	電力 四,000瓩	電力 八,000瓩	電力 二六,000瓩(月)	本年底可修復至二十萬瓩
石油	日本石油株式會社 帝國石油株式會社 日本海軍第六燃料廠	每日處理原油一五〇〇桶 每年產原油二〇〇,〇〇〇桶 天然氣 五〇〇,〇〇〇〇〇立方米	石油二〇〇噸(月) 汽油五噸(月)	石油一〇〇噸(月) 汽油一〇噸(月) 天然氣 三,〇〇〇〇〇〇〇立方米(月)	石油一〇〇噸(月) 汽油一〇噸(月) 天然氣 三,〇〇〇〇〇〇〇立方米(月)	因空襲損壞甚烈及無精煉設備未能即行開工現已在修復中
銅	日本鑛業株式會社	銅七,〇〇〇噸	無	無	無	因空襲損壞甚烈及無精煉設備未能即行開工現已在修復中
金	瓜石金銅鑛	金 三噸	無	無	無	因空襲損壞甚烈及無精煉設備未能即行開工現已在修復中
煉鋁	日本鋁株式會社 高雄鋁鑛工場 花蓮港工場	鋁鑛 三,〇〇〇噸	無	無	無	因空襲損壞甚烈及無精煉設備未能即行開工現已在修復中

業 紙	泥 水	料	肥	礮 製	械 機
臺灣興業株式會社 臺灣紙業株式會社 臺灣水泥株式會社 臺灣化成工業株式會社 臺灣有機合成株式會社 臺灣電化工業株式會社 臺灣窒素工業株式會社 臺灣肥料株式會社 錫淵曹達工業株式會社 旭電化工業株式會社 南日本化學工業株式會社	臺灣興業株式會社 臺灣紙業株式會社 臺灣水泥株式會社 臺灣化成工業株式會社 臺灣有機合成株式會社 臺灣電化工業株式會社 臺灣窒素工業株式會社 臺灣肥料株式會社 錫淵曹達工業株式會社 旭電化工業株式會社 南日本化學工業株式會社	臺灣興業株式會社 臺灣紙業株式會社 臺灣水泥株式會社 臺灣化成工業株式會社 臺灣有機合成株式會社 臺灣電化工業株式會社 臺灣窒素工業株式會社 臺灣肥料株式會社 錫淵曹達工業株式會社 旭電化工業株式會社 南日本化學工業株式會社	臺灣興業株式會社 臺灣紙業株式會社 臺灣水泥株式會社 臺灣化成工業株式會社 臺灣有機合成株式會社 臺灣電化工業株式會社 臺灣窒素工業株式會社 臺灣肥料株式會社 錫淵曹達工業株式會社 旭電化工業株式會社 南日本化學工業株式會社	臺灣興業株式會社 臺灣紙業株式會社 臺灣水泥株式會社 臺灣化成工業株式會社 臺灣有機合成株式會社 臺灣電化工業株式會社 臺灣窒素工業株式會社 臺灣肥料株式會社 錫淵曹達工業株式會社 旭電化工業株式會社 南日本化學工業株式會社	臺灣鐵工所株式會社 製糖機壓榨轉子每 月三具機械加工每 月三〇噸機車小型 每月一輛內燃機 每月六〇馬力船每 年二六〇〇噸鋼架 塔槽每月三〇噸 造每月三〇噸
紙 二〇〇〇〇 噸 紙 四五〇〇〇 噸 紙 一九四五年全年產 八三噸 紙 四三〇噸(月) 紙 三〇〇噸(月)	六五〇〇〇 噸 一九四五年產 六〇〇〇〇噸 六〇〇〇噸(月) 八〇〇〇 噸(月)	磷肥 四二〇〇〇 噸 硫酸 二八〇〇〇 噸 氣化 一〇〇〇 噸 電石 四二〇〇〇 噸 無 無 電石 約六〇噸(月) 石灰氣肥 二〇〇噸(月)	漂石灰 一〇〇〇 噸 消石灰 一〇〇〇 噸 鹽酸 一〇〇〇 噸 燒碱 二六三噸 一九四五年全年產 燒碱 二六三噸 氣酸 四〇噸(月) 燒碱 二〇噸(月) 鹽酸 四〇噸(月) 漂粉 一五〇 噸(月) 燒碱 三〇〇 噸(月) 鹽酸 六〇噸(月)	無 無 工作機(三〇馬力) 三部 原動機(三馬力) 六部 橋梁鋼槽 六〇噸 甘蔗榨轉子 三具(年)	
紙板 二九二四五七磅 包裝紙 七二三八三磅 屋頂紙 一五九〇四磅 新聞紙 四四一九八磅 印刷用紙 四三二五七磅 車票紙 四四一九八磅 新開捲紙 二四七〇〇磅	磷肥	磷肥	磷肥	磷肥	磷肥

業 密	電 爐 電 鐵	膠 橡	脂 油	織 紡	業 煤
臺灣煉瓦會社 臺灣密業會社	吉田砂鐵等七會社	臺灣橡膠會社	日本特殊黃油會社 花王有機會社	臺灣纖維工業等七會社	南海興業等三株式會社
普通磚一九三四三、六九 噸、耐火煉瓦三三 噸、陶器一、〇〇〇 〇〇個	鋼鐵 六〇〇噸(年) 合金 二〇〇噸	卡車胎 一四四〇 個、自行車胎五、四〇〇 雙、膠鞋二、〇〇、〇〇〇 雙	肥皂 一、二〇〇噸 油漆 一、三〇〇噸	麻袋六、〇〇〇、〇〇〇只 各種織物一〇、〇〇〇匹	煤三〇〇、〇〇〇噸(月)
一、〇〇〇、〇〇〇塊 一〇、〇〇〇個	無	膠鞋三、〇〇〇雙	肥皂一七九噸 一九五五年全年	五〇〇匹	監理煤礦全部停工
二五〇〇、〇〇〇塊 二〇〇噸 一〇、七〇〇個	二五噸 (月)		肥皂六五噸 (月)	麻袋五、〇〇〇只 布二、〇〇〇匹	監理及自營共 五〇〇噸(月)
磚二、六四九、三七一 噸、水池五、〇〇〇個 食器六五、八〇七個 碼子八、五六〇個	鑄鐵 三噸 鑄鋼 元噸 臺灣鍋四、六三六只	日本足袋一六二、五五雙、全 膠短靴二五、五五雙、橡皮 水管 七、七六條、前掌、後掌、 八、三〇〇雙、自行車胎四、三九 〇條、	肥皂 三、二九箱 油漆 二、三五〇公斤	糸三、七七〇公斤、麻袋一三 六、五〇〇只、布三、五〇〇匹(月)	煤 九〇〇、〇〇〇噸(月)
(月)	(月)	(月)	(月)		

化妝品 鹽野化工會社	玻璃 臺灣硝子等七會社	電工 臺灣乾電池株式會社 臺灣電信工業株式會社
各種香油 七,000公 斤 (月) 檜油 3,000公 斤 (月)		電池 6,000個,各 種型收發報機 100 具 電池 6,000個
香油 500公 斤 (月)		電池 6,000個
香油 500公 斤 (月)	酒瓶 12,000支、洗面 器 4,000個、雜瓶 2,000 支、牙刷 1,000 個、陶器 5,000個、微 章 5,000隻、雜玻璃製 品 6,500個、耐酸罐 6,000隻 (月)	各型無線電波訊機 三部 于燈收訊機 五部 各型乾電池 15,000個 (月)

## B 農 林

### I 重要農作物增產概況表

作 物	過 去 生 產 情 形 最 高 生 產 量	三 十 四 年 生 產 量	三 十 五 年 度 計 劃 生 產 預 期 數 量
年 別 栽 培 面 積 (公 頃)	栽 培 面 積 (公 頃)	栽 培 面 積 (公 頃)	

(2) 本省肥料需要情形一覽表

米	甘藷	小麥	蔬	落花生	甘蔗	茶	棉花	苧	荳	香	柑	鳳梨
民國二十七年	民國二十六年	三十一年	二十五年	二十六年	二十七年	二十八年	三十年	二十五年	二十八年	二十六年	三十年	三十年
六三五四九	一三九〇〇	一〇四五一	四三五四	三三四一	一六七三三	四八〇一	六〇六六	二〇六九	二三八八	二二八九	五五九四	一〇四八八
(公石)	(公噸)	(公石)	(公噸)	(公噸)	(公噸)	(公噸)	(公噸)	(公噸)	(公噸)	(公噸)	(公噸)	(公噸)
一七八四九七	一〇七六六七	二二八〇〇	四四〇〇〇	一一二九八〇	一二八四九五	一四〇三九	一五七二	一七七八	一七三〇	二七五九	三六七四五	七六〇七三
(公石)	(公石)	(公石)	(公噸)	(公噸)	(公噸)	(公噸)	(公噸)	(公噸)	(公噸)	(公噸)	(公噸)	(公噸)
五三六七五	一九四三三	四三〇〇	四〇〇〇〇	二七、九四〇	九、一七〇	三九、四六四	三、〇〇〇	三、〇〇〇	五、〇〇〇	一四、〇〇〇	五、〇〇〇	五、五〇〇
(公噸)	(公石)	(公石)	(公噸)	(公噸)	(公噸)	(公噸)	(公石)	(公石)	(公石)	(公石)	(公石)	(公石)
八、一四五五	一〇九、〇〇〇	七九	一七、五〇〇	五七、四四三	七、七三三	三、〇〇〇	九	七三〇	一、五〇〇	一七、六三三	三〇、三五	一七、七三五
(公噸)	(公石)	(公石)	(公石)	(公石)	(公石)	(公石)	(公石)	(公石)	(公石)	(公石)	(公石)	(公石)
六三三、〇〇〇	一五、〇〇〇	一〇、〇〇〇	四〇、〇〇〇	二二、五三三	五、五三四〇	三、八、〇〇〇	二、〇〇〇	三、三三〇	二〇、〇〇〇	一八、〇〇〇	五、〇〇〇	五、八、〇〇
(公石)	(公石)	(公石)	(公噸)	(公石)	(公噸)	(公噸)	(公噸)	(公噸)	(公噸)	(公噸)	(公噸)	(公噸)
一三、八〇〇、〇〇〇	一三、三〇〇、〇〇〇	一〇、〇〇〇	三〇、〇〇〇	一、〇四、四六八	八、九、六三	四、三六	一、〇〇〇	一、八〇	七、〇〇	一七、七〇〇	一〇、〇〇〇	七、三〇〇
(公石)	(公噸)	(公石)	(公噸)	(公噸)	(公噸)	(公噸)	(公噸)	(公噸)	(公噸)	(公噸)	(公噸)	(公噸)

肥料種類	最高輸入量 (二十七年)	三十四年輸入量	三十五年輸入量	三十五年需要量	三十五年已分配量
硫酸銨	三〇五公噸	無		二五九公噸	三六〇公噸
過磷酸石灰	四五三公噸	"		九〇〇公噸	
硫酸鉀	七〇六公噸	"		三二〇公噸	
油粕	一六四公噸	"	六三六公噸		八〇五公噸
骨粉	一三三公噸	"	二九公噸		三九九公噸
化成肥料	二四〇公噸	"			
調合肥料	一三三公噸	"			
合計	五九六公噸	"	六六五公噸	五二二公噸	一三〇公噸

(3) 本省森林事業建設計劃表

項目	合計劃限度	三十五年度完成限度
檢定保安林	五一、一九六公頃(一七五處)	六五處

(4) 漁船漁獲輸出及消費概況表

營建海岸林	八、七三〇公頃	一、五〇〇公頃
營建防砂林	一、一五公頃	二〇〇公頃
治水造林	補植林木 四、八六〇公頃 森林保護一二、八四二公頃	四、八六〇公頃 一二、八四二公頃
山地防砂工程	逐年採伐木材 開墾培修運林道五四一公里	一、〇〇五、一八三立方公尺 二〇〇公里
木材增產	增建一八四二九公頃	五、〇〇〇公頃
民營林督導	恢復林野取締	恢復原有林野保護機構
林野保護	整理林野貸墾	增加租額限制濫墾
檢訂施業案	分期檢訂全省各區	完成四〇事業區之臨時檢訂

項別細目	最盛時期 二十九年	三十四年	接收時情形	數月來整備	備考
------	--------------	------	-------	-------	----



漁船	漁獲量	輸出量	消費量
動力漁輪 無動力漁船 合計	沿岸漁業 遠洋漁業 合計	食品 非食品 合計	鮮魚 鹽乾魚 合計
一四三四艘 (二八,五九噸) 九五一〇五艘	二二,五五六噸 八五,五六公噸 一〇九,〇八一公噸	三〇,一七八公噸 六二六公噸 三〇,八〇四公噸	九一,〇〇六公噸 四九,六一〇公噸 一四〇,六六公噸
五〇艘 (七,五〇〇噸) 一三,〇〇〇艘 一三五〇艘	一三,九二一公噸 六九八五公噸 二〇,八九六公噸		一三,五六五公噸 六九四五公噸 一九,三三〇公噸
(1) 遠洋漁輪三二艘 完整者三艘 (2) 四噸至二十噸 小型漁船八十 九隻	遠洋漁業全部停頓		
1. 修復漁船十九艘 2. 修復搬運船六艘 3. 尚在修理中者七艘 4. 正在新建中者十三艘 共四十五艘	九〇〇公噸		
		食品包括鮮魚、乾魚及藻類 非食品包括魚油及珊瑚、海人草	

(附) 臺灣省劃撥公營日資企業一覽表

(一) 石油事業籌備處

劃撥單位	日本海軍第六燃料廠	帝國石油株式會社
	日本石油株式會社	臺拓化學工業株式會社
	天然瓦斯研究所	臺灣石油販賣有限會社
	出光興業株式會社	共同企業株式會社
	日本油業株式會社臺灣支店	日本油槽船株式會社
	日本石油聯合會株式會社臺北事務所	

(二) 鋁業公司籌備處

劃撥單位	日本鋁株式會社高雄及花蓮港工場	(日本鋁株式會社在東京)
------	-----------------	--------------

(包括出張所)

(三) 銅礦業籌備處

劃撥單位 日本礦業株式會社金瓜石礦山事務所

日本礦業株式會社  
臺灣支社

(四) 臺灣電力股份有限公司

劃撥單位 臺灣電力株式會社

(五) 臺灣肥料製造有限公司

劃撥單位 臺灣電化株式會社 臺灣肥料株式會社

有機合成株式會社 日窒產業株式會社

(六) 臺灣製碱股份有限公司

劃撥單位 南日本化學工業株式會社 旭電化工業株式會社

鍾淵曹達工業株式會社 株式會社南華公司

(七) 臺灣造船股份有限公司

劃撥單位 株式會社臺灣鐵工所 臺灣船渠株式會社

(八)

臺灣紙業股份有限公司

東光興業株式會社

劃撥單位

臺灣興業株式會社  
(林田山事務所附屬在內)

臺灣紙漿株式會社

鹽水港紙漿株式會社

東亞製紙株式會社

臺灣製紙株式會社

臺灣紙漿株式會社冷水掘炭礦

奈良製作所

(九)

臺灣糖業股份有限公司

劃撥單位

日糖興業株式會社

明治製糖株式會社

臺灣製糖株式會社

鹽水港製糖株式會社

日本糖業聯合會臺灣支部

株式會社福大公司

南投輕鐵株式會社

東亞礦業株式會社

酒精輸送株式會社

新興產業株式會社

(十)

臺灣水泥股份有限公司

劃撥單位

- 東亞冰糖株式會社
- 明治產業株式會社臺北工場
- 株式會社吉村鐵工所

臺灣水泥株式會社  
(即淺野水泥株式會社臺灣工場)

南方水泥株式會社

臺灣ブロッソ株式會社

臺灣水泥管株式會社

大和管柱株式會社

日本石棉株式會社

- 日本製菓株式會社
- 株式會社アルウフス製  
作所
- 南邦工業株式會社

臺灣化成工業株式會社

臺灣石灰石株式會社

臺灣製袋株式會社

東洋鋼骨水泥株式會社

臺灣石棉株式會社

(十一)

臺灣煤礦股份有限公司籌備處

劃撥單位

基隆炭礦株式會社

南海興業株式會社  
(汐止鎮礦業事務所)

山本炭礦 近江產業合資會社

臺灣產業株式會社 武山炭礦株式會社

永裕炭礦 臺灣焦炭株式會社板橋炭礦

愛國產業株式會社 株式會社賀田組

七堵運煤輕便鐵路

(三) 臺灣紡織股份有限公司籌備處

劃撥單位 臺灣紡織株式會社 新竹紡織株式會社

臺南製麻株式會社 臺灣纖維工業株式會社

帝國纖維株式會社 南方纖維工業株式會社

臺灣織布株式會社

(三) 臺灣窯業股份有限公司籌備處

劃撥單位 臺灣煉瓦株式會社 臺灣窯業株式會社

(十四) 臺灣玻璃工業股份有限公司籌備處

劃撥單位

臺灣硝子株式會社

臺灣高級硝子工業株式會社

拓南窯業株式會社

理研電化工業株式會社

有限會社南邦鋁製作所

臺灣魔法瓶工業株式會社

臺灣板金工業株式會社

厚生商會

(十五) 臺灣油脂工業股份有限公司籌備處

劃撥單位

臺灣花王有機株式會社

臺灣油脂株式會社

臺灣花王有機有限會社

臺灣殖漆株式會社

齊藤商店臺灣造林部

臺灣日本油漆株式會社

日本特殊黃油株式會社臺灣工場

(十六) 臺灣電工業股份有限公司籌備處

劃撥單位

臺灣通訊工業株式會社

臺灣乾電池株式會社

東京芝浦電氣株式會社臺北事務所

臺灣高密工業株式會社

(包括臺灣事業部及臺北工場)

臺灣音響電機株式會社

(七) 臺灣印刷紙業有限公司籌備處

劃撥單位

臺灣書籍印刷株式會社

吉村商店印刷所

盛進商事株式會社

盛文堂印刷所

臺灣照相製版株式會社

臺灣交通商事株式會社

寶文社印刷所

臺灣印刷油墨工業株式會社

山本油墨株式會社

昭和纖維工業株式會社

藤本製紙株式會社

蓬萊紙業株式會社

臺灣櫻井興業株式會社

三宅 Offset 印刷所

臺灣紙業株式會社

臺灣興亞紙漿工業株式會社

(六) 臺灣鐵工製造股份有限公司



## 劃撥單位

- |          |            |               |
|----------|------------|---------------|
| 株式會社     | 武智鐵工所      | 臺灣精機工業株式會社    |
| 株式會社     | 日立製作所臺灣出張所 | 北川鋼業株式會社      |
| 株式會社     | 中田製作所      | 臺灣自動車整備配給株式會社 |
| 東洋製罐株式會社 |            | 豐國鐵工所         |
| 中林鐵工所    |            | 臺灣合同鑄造株式會社    |
| 株式會社     | 新高鐵工所      | 南方電氣工業株式會社    |
| 臺灣鋼業株式會社 |            | 東洋鐵工株式會社      |
| 臺灣鐵線株式會社 |            | 株式會社小川組       |
| 株式會社     | 產機製作所      | 臺灣合成工業株式會社    |
| 株式會社     | 大庭鐵工所      | 北川產業海運株式會社    |
| 株式會社     | 小高鐵工所      | 臺灣利器工業株式會社    |

(九)

臺灣銅鐵業股份有限公司籌備處

劃撥單位 興亞製鋼株式會社 櫻井電氣製鋼所

前田砂鐵鋼業株式會社 鍾淵工業株式會社

吉田砂鐵工業株式會社

(三) 臺灣化學製品工業公司籌備處

劃撥單位 帝國壓縮瓦斯株式會社臺北支社 臺灣酸素合名株式會社

臺灣橡膠株式會社 鹽野化工株式會社

小川產業株式會社 臺灣會田香料有限會社

(二) 臺灣工程股份有限公司籌備處

劃撥單位 大倉土木組 鹿島組

大林組 清水組

日本鋪道株式會社

(三) 臺灣工礦器材有限公司籌備處

## 劃撥單位

臺灣火藥株式會社

臺灣金屬統制株式會社

臺灣爆竹烟火株式會社

高進產業株式會社

古河電氣工業株式會社臺北出張所

野村洋行

株式會社共益社

日東工業株式會社

合名會社本田電氣商會

東光株式會社

日蓄株式會社

## (三) 臺灣省水產公司

## 劃撥單位

臺灣水產株式會社

臺灣水產販賣會社

報國造船株式會社

開洋興業株式會社

葛原工業所

高雄水產加工株式會社

東港製冰株式會社

須田造船所

## (三) 臺灣省茶業公司

劃撥單位

三井農林株式會社

三庄製茶株式會社

持木興業合資會社

中野十郎商店

東橫產業株式會社

臺灣農事株式會社

野澤組臺北出張所

(五)

臺灣省鳳梨公司

劃撥單位

大鳳興業株式會社

大日本化學工業株式會社

明治商事株式會社

大日本罐詰株式會社

日本興業株式會社

林兼食品工業株式會社

(六)

臺灣省畜產公司

劃撥單位

臺灣畜產興業株式會社

臺灣畜產株式會社

合資會社 牧場

興南食品工業株式會社

臺灣皮革製品統制株式會社

越智殖產株式會社

基隆牧場 株式會社朝日組

新竹牧場 南投牧場

木村牧場 臺灣羽毛輸出振興株式會社

篠田山羊園 伊藤山羊牧場

嘉義義牧場 海南製粉株式會社

安西味噌商店

(七) 臺灣省農產公司

劃撥單位 株式會社加藤商會 臺灣參利斯工業株式會社

臺灣兼松株式會社高雄出張所 三五公司源成農場

朝日製粉株式會社 赤司農場

木村嘉義農場 臺南農林株式會社鹿陶洋事務所

臺南農林株式會社高雄出張所 三五公司南隆農場

(六) 臺灣省農林業公司

籐井竹條纖維竹東工業所  
臺北油脂興業會社  
松本農工株式會社

劃撥單位

南方林業株式會社  
植松木行

株式會社櫻井組  
天龍木材株式會社

星規那產業會社  
臺灣星製藥會社

持木農場所  
澤井製材所

籐田製材所  
渡瀨同族株式會社

籐倉合名會社

(三) 臺灣醫療物品股份有限公司

劃撥單位

武田製藥會社  
化研生藥會社

臺灣生藥會社  
熱帶化學工業會社

臺灣醫療物資會社 臺灣醫療品生藥會社  
 木村生藥會社 資生堂藥房  
 鹽野義製藥會社 南進公司

C 交通

(1) 公營鐵路里程及轄站表 (包括複線共長一五七二·一公里)

線名	區間	公里	站數	附記
縱貫線	基隆—高雄	150.5	7	包括田町—高雄港二、四公里及高雄港在內 內有基隆至竹南雙軌一二·五七公里 嘉義九·二公里新市至高雄五八·二公里
宜蘭線	基隆—蘇澳	96.7	3	雙軌有基隆至八堵三·七公里
平溪線	三貂嶺—菁桐坑	23.9	4	
臺中線	竹南—彰化	22.3	2	包括追分—玉田間一·一公里

淡	集	屏	臺
水	集	東	東
線	線	線	線
臺北淡	二水外車埕	高雄林邊	東花蓮港臺東
三三	二九七	六三九	一七五九
九	六	一五	元
九	六	一五	元
包括三塊厝站高雄至鳳山雙軌有五·七公里 包括臺東海岸一·三公里及臺東海岸在內			
雙軌複線共有二〇二·五公里側線四六八·四公里總長一五七二·一公里			
合	計	九〇三	一八九

(2) 鐵路車輛數目表

客	貨	機	車
車	車	車	種
四九輛	五八〇輛	二四四輛	總數
三五輛	五〇七輛	一五〇輛	完好者
一六輛	六五輛	一一〇輛	損壞待修者
三五輛	一五六輛		毀壞不堪修理者

(3) 公路里程數目表



幹支線

總長(公里)

通車者(公里)

暫停者(公里)

公營幹線

七九三

三六五四

四〇五八(卅五年四月十六日起之狀況)

民營支線

四八三〇七

二三四七五

二四八三三

(4) 公路車輛數目表

車種	總數	可用者	在修理者	損壞不堪預備報毀者	已拆毀者	備註
公營客車	一六七	一五	六〇	二	四七	另四輛為空軍徵用一輛為警備總部徵用
公營貨車	六一	三	三三	一三		
民營客車	六三	三三	三六三			
民營貨車	六三	三九	三九三			

(5) 沈船撈修現況表

二月份現況

撈修完竣業已開航者	正在修理中者
臺北號 日香丸 臺南號	帝楓丸 山澤丸
七,〇〇〇噸 三,〇〇〇噸 六,九九五噸	七,二〇〇噸 六,八八八噸
三艘	三艘
一四,九九五噸	一三,九八八噸

# D 專賣

已撈起而準備修理者	正在打撈中者	準備撈修者	破壞不堪擬予解體者	合計
<p>第三大和丸 昭南丸 帝祥丸</p> <p>700噸 495噸 700噸</p>	<p>米壽丸 海幸丸</p> <p>59噸 90噸</p>	<p>國華丸(基隆) 榮邦丸、黑潮丸、貴洲丸、新高丸、大阪丸、檜林丸、江浦丸、江差丸、岩國丸、第三東榮丸、福山丸、廣山丸、米利丸、旗城丸(高雄) 御月丸、東運丸、近浦丸、長安丸、淺香丸、寶嶺丸(馬公) 若宮丸、第三東洋丸(臺灣) 岩戶丸(花蓮港)</p> <p>24艘</p> <p>826噸</p>	<p>宗像丸、松丸、力行丸(基隆) 第二日佐丸、新潮丸、恒春丸、迅風丸、宜蘭丸 淡水丸、山萩丸、武誠丸、滄玉丸、鶴村丸(高雄) 梅丸、白妙丸、北莊丸、第三南進丸、第六南進丸(馬公)</p> <p>18艘</p> <p>(松丸噸數不明未列入) 5,361噸</p>	<p>52艘</p> <p>1,233,93噸</p>

(1) 臺灣省專賣局各項專賣品生產數量表

月份	數量	樟		腦		捲烟		烟絲		雪茄		酒		火柴		備考
		粗品	改良一種	滴下油	捲	烟	烟絲	雪茄	酒	火柴						
卅四年十一月	十一月	一七四四 <small>公斤</small>	二〇,九四〇 <small>公斤</small>	四〇 <small>公斤</small>	四六,三九四,〇〇〇 <small>支</small>	一〇,五六〇 <small>公斤</small>	二七七〇〇 <small>支</small>	七,〇三三 <small>公斤</small>	一八五三 <small>噸</small>							
卅四年十二月	十二月	三八八五	四三,五六〇	九〇	七四,七〇六,〇〇〇	三九,八六〇	三,七五〇	八,〇〇五	一五六五							
卅五年一月	一月	八六四三	六三,一〇八	九五	七四,八七〇,〇〇〇	一〇,六四〇	三,六四〇〇	七,七三二	一六九一三							
卅五年二月	二月	三二八一	一九,七四〇	六〇	一〇〇,一〇九,〇〇〇	三四,四八〇	五,一七五〇	一三,六二〇	六八四三							
卅五年三月	三月	五七八一	三四,〇八〇	一一二	一六二,二八四,〇〇〇	四五,〇〇〇	二,二一五〇	一六,九二一	一四〇九〇							
卅五年四月	四月	七,一一〇	三九,九〇〇	一一〇	二三五,五六六,〇〇〇	三三,九〇〇	三,三〇,〇〇〇	一八,三四〇	三三九七六							
卅五年五月	五月	九,三八五	五四,二五三	一三〇	二六六,八八四,〇〇〇	—	三,五二,五〇〇	一一,一〇三,五	三九〇〇六							
卅五年六月	六月	八,五〇〇	六五,一〇一	一五〇	五〇六,二〇〇,〇〇〇	八六九	一,七,二二五	一六,一七四	三九三六〇							
合計		四八,三三九	三四〇,六八一	七七七	八七二,三三三,〇〇〇	一七,四三〇,九	二二,七二二,五	九九,二九七,五	一七,四三六八							

接收後專賣品配銷權況表 單位元

月份	金額		種類			
	種	額				
卅四年十一月	烟	二六九九,五六〇〇	酒	二,七八二,二八四〇〇	火柴	五六二七,一〇〇
十二月	烟	四七,一九〇,九一〇〇	酒	二,七八四,二九〇〇	火柴	二五,一四五〇〇
卅五年一月	烟	八,五六四,七三四〇〇	酒	七,一八六,五八四〇〇	火柴	二八九八,二九〇〇
二月	烟	一,二七六,七〇三〇〇	酒	一七,一八四,七一九〇〇	火柴	四五六七,七六〇〇
三月	烟	二,二,三六六,八二〇〇	酒	二〇,五四七,四八一〇〇	火柴	四一,一九五〇〇
四月	烟	一,四七六,六三〇〇	酒	一六,七二,二七〇〇	火柴	九〇,一五〇〇〇
五月	烟	一〇,一七〇,二六三〇〇	酒	二九,六八四,七五〇〇	火柴	一,二九九六,二〇〇
六月	烟	三,三〇六,八八六〇〇	酒	三六,五六一,二五七〇〇	火柴	一五,一四六四〇〇
合計	烟	一〇八,七〇三,三八〇〇	酒	一三三,四五二,三三六〇〇	火柴	五四五八,九六五〇〇

說明：(一)

本省專賣局專賣物品，計烟，酒，火柴，樟腦，度量衡，五項。樟腦一項，幾全為對外貿易，往年銷售歐美，夙負盛名。太平洋戰爭爆發後，銷路中斷，目下中

外通商日盛，不久將來可望大量暢銷。度量衡一項，現將日本度量衡制改爲中國通用度量衡制，正積極推進中。純屬推行政令性質，無若何盈利可言。火柴爲民生必需品，烟酒爲日常消費品，本局出產火柴，售價較外來貨物爲廉，（外來火柴售價二元半至三元者本局僅售一元五角）以利民生。至于烟酒，亦力求質料純潔，無碍健康。雖稍有盈餘，然價格並不高昂。且邇來各項專賣品原料材料價格飛漲，工價亦較前突增，倘原材料以時價計算，則成品售價幾毫無盈利可言，甚至虧本。此爲一般企業所不能避免之困難，本局自難例外。

(二) 本省各項專賣品之產製運銷。概歸本局辦理。人民不得私營。但對於內地各省及國外所出物品，屬于本省專賣範圍，而已遵照中央規定，完納統稅，准予自由通行者，亦經依照財政部規定，于運抵本省海關時，由專賣局收購，統籌配銷，以一事權。

## E 貿易

(1) 進口物資統計表 (一九三五年十一月至一九三六年七月)

船名	品名	數量	單位	起運口岸	備註
新瑞安	鋼鐵材料 布 大豆餅 菜粉餅	三〇、〇〇〇 五二〇〇 五五〇〇 九二〇〇	噸 噸 噸 噸	上海	
江寧	麵粉 麵粉	四〇、九〇〇 二〇、〇〇〇	袋 袋	上海	
SAMUTA	麵粉 麵粉	五〇、〇〇〇 五〇、〇〇〇	袋 袋	上海	
海皖	花生餅及粉	一、六三六〇〇	噸	青島	

臺								海						
北								蘇						
捲烟紙	碎豆餅	菜子餅	棉燈泡	電燈	香烟布帶	照相材料	洋燭	火柴	胡桃餅	芥子餅	胡麻餅	骨粉	花生餅	大豆餅
一〇〇〇〇	二六〇〇〇	一一、三二二〇〇	一三〇〇〇	一〇〇〇	一〇〇〇	三三〇〇〇	二五〇〇〇		三六〇〇〇	一八〇〇〇	三六〇〇〇	三九九〇〇	八九六〇〇	一八〇〇〇
箱	包	包	箱	箱	箱	箱	箱	箱	噸	噸	噸	噸	噸	噸
上								天						
海								津						
菜餅	菜子餅	棉子餅	荳餅	約合：				臺北輪輸入各項肥料依重量計						
二一三、九四一噸	八五八、二〇七噸		二、〇五二、八五二噸											

	海 湘	海 桂	Thease Moller	臺 買 一 號
荳餅 圓荳餅(菜餅) 碎荳餅	大 豆 餅 阿 摩 尼 亞	生 餅	汽 油	紙 烟 圈 炭 酸 鈉 肥 田 粉 影 片 帆 布
二七四、六六六〇〇 三、〇〇〇〇〇 一三二〇〇	二〇二、一六五〇〇 二二〇〇	一、二七八・九〇	五、〇〇〇〇〇	八五〇〇 二五・五〇 一〇〇〇〇 一〇〇〇 一〇〇〇
片 片 包	公 斤 桶	噸	大 桶	箱 噸 噸
	上 海	青 島		上 海
總計重 三、一二五、〇〇〇噸	計二六一二六斤	分裝爲二三一六草包及一四七二八麻袋	附墊運汽油木材五〇〇根	附布帶一箱 分裝 六一八包 分裝二〇〇〇包



(2) 出口物資統計表

(一九三五年十一月至一九三六年七月)

船名	品名	數量	單位	運往口岸	備註
江寧糖	新瑞安 煤糖	八五・三〇 四五〇・〇〇	噸 噸	上海	
		六五〇・〇〇	噸	上海	

海黃	海黃	海天
炭烟肥	油	啤
酸紙田	漆	酒
鈉圈粉		花
一、六五八・〇〇	一五五・〇〇	一〇〇・〇〇
一五〇・〇〇	二六〇・〇〇	
二六二・〇〇	加倫	噸
袋	箱	噸
上、海	上、海	上、海
	每箱二五磅	

SAMUTTA	Luceih Habandt	Fort Louis bury	臺北號	海
糖 煤	煤	木 糖 煤	糖 茶 水 樟 煤	糖
八、三〇〇〇〇 一〇〇〇〇〇	八、九三六〇〇	三、〇〇〇〇〇 一、〇〇〇〇〇 四七四〇〇	三、〇〇〇〇〇 一九八五 一〇〇〇〇〇 五、七一六〇〇 六五一〇〇	二、〇〇〇〇〇
噸 噸	噸	噸 噸 噸	噸 噸 噸 箱 噸	噸
上 海	上 海	香 港	上 海	上 海
●			分裝 四八五箱 分裝 一、〇〇〇箱 每箱 一〇〇磅	

海 辰	臺 貿 壹 號
樟 腦 油 包 種 花 茶 素 茶 紅 茶 鳳 梨 罐 頭	木 瓜 紅 肉 李 芒 菓 鳳 梨 西 瓜 香 蕉 大 甲 帽 大 甲 蓆 鳳 梨 罐 頭
六、〇〇〇〇〇 一、〇〇〇〇〇 二、八六四〇〇 四、八〇五〇〇 五、六〇〇〇〇	四〇〇〇〇 四〇〇〇〇 五六二・五〇 六五、二一四〇〇 一三、九九三・二〇 一三、五一二〇〇 二、二五〇〇〇 二、六八八〇〇 二二八〇〇
公斤 公斤 公斤 公斤 箱	公斤 公斤 公斤 公斤 公斤 公斤 打 張 箱
上 海	上 海
分裝 二〇大桶 破 分裝 一、六五〇箱 二七八箱	每箱 三六罐 分裝 四箱 分裝 一〇箱 分裝 一、三七五隻 分裝 二九九箱 分裝 四九〇箱 分裝 五〇箱 九九隻 分裝爲 七四件 分裝爲 一〇件

(3) 配銷物資統計表 自卅五年一月至八月廿一日

各機帆船	沙	海						臺漁 51 號		
	班	皖						鳳梨罐頭		
煤	食	無	食	樟	包	紅	烏	鳳梨罐頭		
	糖	線	糖	腦	種	茶	龍	罐頭		
		電		(粉板)	茶					
	四八〇〇〇	一八二〇〇	六〇〇	一〇〇〇〇	一、五四三〇〇	二九、二九五〇〇	一七、五三七〇〇	七、七五八〇〇	六、〇〇〇〇	一、八五〇〇〇
	噸	噸	箱	噸	箱	公斤	公斤	公斤	箱	箱
	福州	香港	廣州			上海				上海
						分裝	分裝	分裝		
						八〇一箱	四四四箱	二四六箱		

品名	數量	備考
麵粉 粗 13P 陰丹 白漂 白細 白府 白細 並 300 電肥汽 遊底 革	九〇、三八二袋 四、二三〇疋 三〇、〇一七疋 四、〇二三疋 三五〇疋 一四七疋 六、八五八疋 六三疋 三六、二六七 一、〇一五噸 三、〇一三桶 九〇二斤	每疋共四五、六八八疋 每罐二二、五 KgS 共計八一六、〇二〇 KgS 每桶五三加侖

豚	黃	肥	蚊	橡															
銻	牛銻																		
酸	銻酸																		
面	面																		
皮	皮																		
二五、〇〇三	二、五〇一	三三三	一八三																
三坪	五坪	箱	頂																
六五、七二二	二五、七四八	一〇六、八三三	三、九四六	一一、八九五	九八三	五一四	四一二	一、七九二	七五、〇〇〇										
雙	雙	雙	雙	條	條	條	條	打	磅										

橡皮前掌	二八、八四〇	雙
橡皮後掌	一一、三一六	雙
打氣筒管心	三三、七八〇	呎
人力車外胎	四〇	條
人力車內胎	七〇	條
橡皮水袋	八二	個
中華靴	一一〇	雙

# F 教育

(1) 臺灣省高等教育概況一覽表

中華民國三十四學年度  
第一學期

類別	校名	知數班級數學		學生數		教職員數		備考	
		日人時代	現在	日人時代	現在	日人時代	現在		
獨立學院	臺灣省立 汝商學院	三	二	二	一四	五三七	六四三	七四	五六

總計	專科學校			
	臺灣省立 師範學院	臺灣省立 臺中農專	臺灣省立 臺南工專	臺灣省立 臺灣省立
四校	一	一	一	一
一三	三	六	一三	一
二〇	三	六	二〇	一
四〇	九	二〇	四〇	一
四三	一〇	一八	四三	一
一六七	四三二	六六八	一六七	一
※一四五三	二〇九	六〇〇	※一四五三	一
二六八	七四	一三〇	二六八	一
※	五五	一〇〇	※	一
三二	尚值開辦期 中數字未能 決定	※內日籍學生 六人	三二	一
※四八人		※內日籍教員 四人	※四八人	一

附註：國立臺灣大學直隸中央故未列入統計

## (2) 臺灣省中等教育概況一覽表

中華民國三十四學年期  
第二學期

類別	校數	班級數		學生數		教職員數		備考
		日人時代	現在	日人時代	現在	日人時代	現在	
師範學校	四	九一	※七一	三,三五一	※三,〇三二	四五三	三九	*此二數字包括普通中學 附設師範班班數及名額 內男子二十所、女子十九所
普通中學	三九	四八七	三三三	二六,〇七八	一五,一三三	一,一六七	八三七	
工業職業校	九	一四三	一三七	五,六四三	五,一六二	四〇七	三三三	
農業職業校	九	八五	八八	四,二九三	四,二六五	二四九	二三五	



商業職校	七	五六	五三	三〇二一	九,五三九	一八二	一四九
水產職校	二	九	六	二八一	三四七	四四	一七
總計	七〇	八七〇	六六八	三,六五五	※三〇,三四八	二,五〇二	※一八,二〇〇
							※內日籍學生八,九四人
							※內日籍教員一〇〇人

(3) 臺灣省國民教育概況一覽表

中華民國三十四學年度  
第二學期

縣市別	校數		班級		學生數		教員數		備考
	日人時代	現在	日人時代	現在	日人時代	現在	日人時代	現在	
臺北縣	一四四	一七四	一九五	二,七六六	一三六,四六六	一七三,六五八	一〇,三三	二,六八四	
新竹縣	一〇三	一二七	一,五二六	一,六三三	一〇六,八五三	一一七,一四	九三	一七,三五	
臺中縣	一四	二〇八	二,五九三	二,八二九	一八,六八八	一八,七三四	一四二	三,〇四九	
臺南縣	一七	三〇〇	三,六〇七	二,八六五	一八,三三三	一七,〇七	一,四九	三,〇〇	
高雄縣	一〇四	一三三	一,五二五	一,八六五	一〇八,六四一	一二五,六〇一	一,〇〇九	一,九二二	
臺東縣	二八	五三	一一一	七一	三三,六一	三九,三三	五	一七	
花蓮縣	八	五六	二八	七四	一七,〇三一	四二,六三四	一八	七九	

(4) 臺灣省社會教育概況一覽表

中華民國三十四學年期  
第二學期

澎湖縣	臺北縣	基隆市	新竹市	臺中市	彰化市	臺南市	嘉義市	高雄市	屏東市	省立附屬師範	總計
一五	二二	八	八	六	六	一三	五	一五	六	五	八七五
三二	二五	一〇	一七	八	八	一六	七	一六	一五	七	一一三
一三五	四一六	二七	一一二	一三二	一三七	二五三	一三六	一三二	一二九	七七	一二四六三
二三六	五二五	一三五	二二六	一六三	一六九	三五二	一三八	二四〇	二二五	一〇三	一五,五四六
七,三五〇	二〇,四四〇	八,二四二	七,三四三	八,七六二	八,五三四	一六,三三〇	八,八七一	八,七〇八	八,四二〇	三,九一〇	八五,二七五
八九〇五	三〇,八九〇	六,五九五	一四,七二三	九,一四七	九,五六八	一七,八四〇	九,四七四	一三,一六七	九,八七六	四,四〇九	一〇〇,五三四
六九	一四三	五三	九五	三九	七七	九三	七一	八二	四四	一〇	六,五四六
二七九	五七五	一五〇	二六〇	一五〇	二二三	三一九	一六三	三四六	三〇五	一八五	一七,四八三

機關名稱	每月經常費	員事業概況
省立臺北民衆教育館	六二,五〇〇	該館將原臺北神宮建功神社改設積極推動藝術電化教育
省立臺中民衆教育館	五〇,〇〇〇	該館將假前臺中州教化會館辦理預定六月底即可正式成立
省立臺南民衆教育館	五〇,〇〇〇	該館設前公會堂除辦理規定業務外並附設國語講習班
省立臺中圖書館	五三,〇〇〇	該館將前臺中州立圖書館改辦積極充實圖書照常開放
省立臺東鄉土館	三〇,〇〇〇	該館側重搜集陳列本省文獻
電化教育		本處積極推進電化教育于六月份起巡回各校放映各種影片
國語推行委員會		<p>一、組織：本會設立主任委員副主任委員秘書各一人常務委員七人分四組總務、訓練、宣傳、編輯、審查研究四組，組設組長，另有編審、視導、編輯、幹事、辦事員等分別辦理各種業務。</p> <p>2. 目下事業概況：</p> <p>① 訓練工作：如舉行讀書示範廣播、國語問題廣播協助各種團體訓練國語、訓練國語教師、各縣市另設國語推行所概由本會指導。</p> <p>② 編輯審查工作：審查各種國語著作，並編輯國語教材、國語叢書、國語標準參考書、注音符號十八課及國語週刊等。</p> <p>③ 實驗工作：實驗、從臺灣學習國語、原則籌設實驗學校。</p>

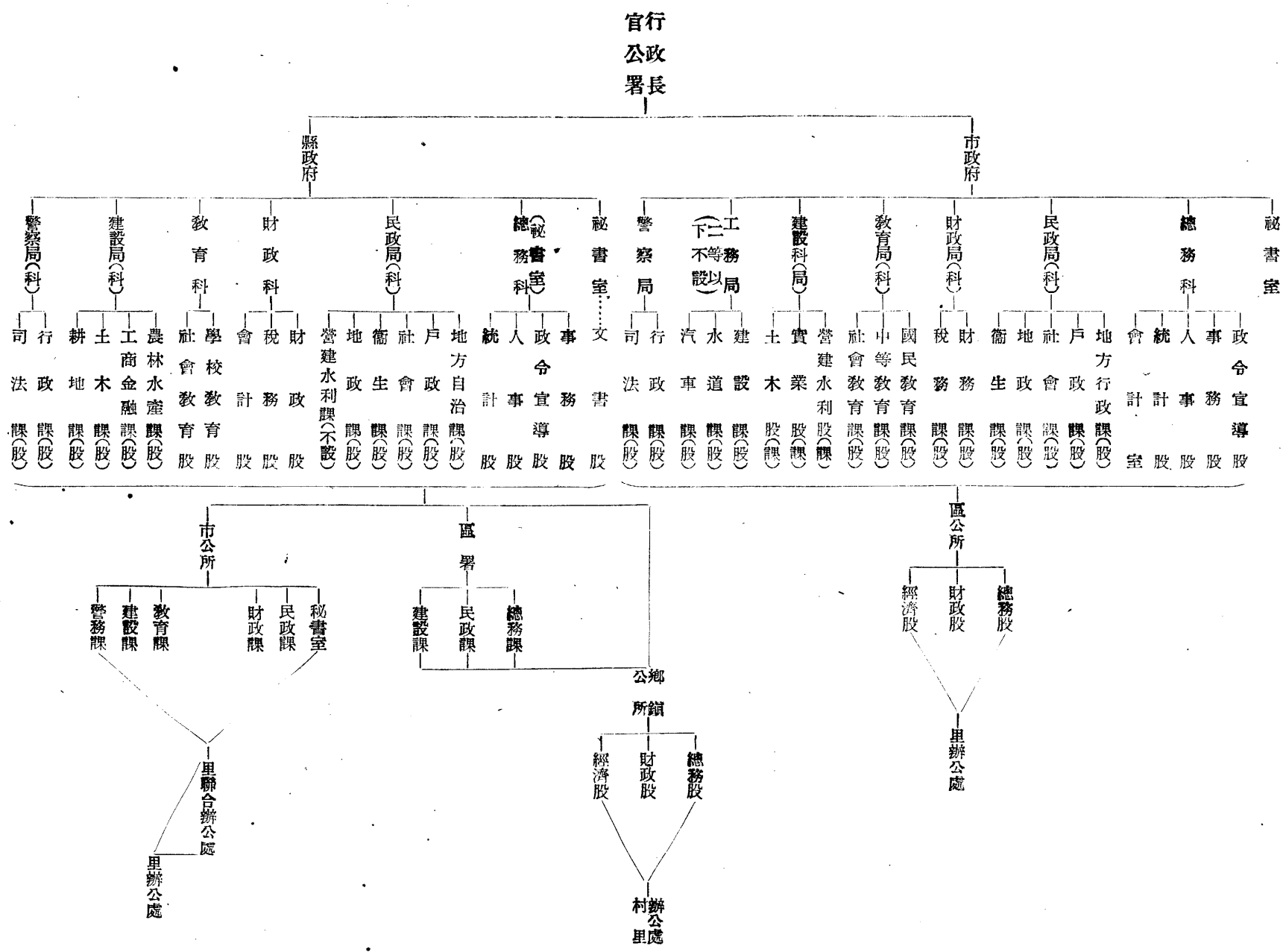
教育處附設語文補習學校	27,100.00	1	<p>④調查研究工作——調查臺語內宿分析並比較、作臺省國語之參考。</p> <p>該校現設公教班三班民衆班二班招集公署職員施予語文補習教育</p> <p>本校積極籌備預定六月份招生開學</p> <p>辦理班級分盲啞部、聾部、各部份初等中級專修等科學生數二百七十名</p> <p>分設土木工程、電器、機械等科招收國民學校畢業生予一年之工業技術訓練</p>
教育處附設汽車修理駕駛職業補習學校	40,000.00	1	
省立臺北盲啞學校	3,950.00	3	
省立臺南盲啞學校	10,500.00	1	
省立臺北第一工業技術練習生養成所	5,490.00	7	
省立臺北第二工業技術練習生養成所	2,100.00	10	
省立臺中工業技術練習生養成所	5,490.00	7	
省立彰化工業技術練習生養成所	5,490.00	7	
省立臺南第一工業技術練習生養成所	5,490.00	7	
省立臺南第二工業技術練習生養成所	5,490.00	7	
省立嘉義工業技術練習生養成所	2,100.00	10	
省立高雄工業技術練習生養成所	5,490.00	7	
省立花蓮工業技術練習生養成所	2,730.00	4	
總計(單位數二〇)	485,910.00	221	

臺灣現況參考資料內所列「臺灣省接收或監理重要工礦事業產量比較表」資料稍嫌陳舊，又「最高產量」一項有與「最大生產能力」相混淆者，今特加釐正刊印。

(3) 臺灣省接收或監理重要工礦事業產量比較表

業別	會社名稱	最高產量 (年)	民國卅四年八月 份、日本投降時 產量	監理初期產量	目前產量 (月)	備註
糖	明治製糖株式會社 鹽水港製糖株式會社 日糖興業株式會社 臺灣製糖株式會社	糖 1,770,000 噸			糖(卅五年、卅五年) 2,600,000 噸	本省糖廠有四 十二所均受空 襲損壞，內空 行增加不能即 在增加之原因 在蔗苗之缺乏 至二十萬噸
力電	臺灣電力公司	電力 3,100 瓩	電力 80,000 瓩	電力 60,000 瓩	電力 1,450,000 瓩	本年底可修復 至二十萬瓩
石油	日本石油株式會社 帝國石油株式會社 日本海軍第六燃料廠	原油 3,267,000 公升 汽油 3,700,000 公升	汽油 3,700,000 公升	石油(月) 3,350,000 公升	汽油 9,540,000 公升 柴油 4,400,000 公升 石臘油 2,340,000 公升 石臘油 4,018,000 公升	因空襲損壞甚 烈及無精煉設 備未即行開 復中現已在修 復
金	日本鑛業株式會社 瓜石金銅鑛	金 50,000 噸 銅 4,500 公升	無	無	無	因空襲損壞甚 烈及無精煉設 備未即行開 復中現已在修 復
煉	日本鋁株式會社 工廠 花蓮港工場	無	無	無	無	因空襲損壞甚 烈及無精煉設 備未即行開 復中現已在修 復
機	臺灣鐵工所株式會社 各種機械製造	機車三輛 造船 110 噸 修理 8,000 噸 各種機械製造 110,000 噸	無	無	無	因空襲損壞甚 烈及無精煉設 備未即行開 復中現已在修 復
製	南日本化學工業株式會社 旭電化工業株式會社 旭電化工業株式會社 旭電化工業株式會社	燒碱 7,000 噸 鹽酸 7,000 噸	燒碱 2,900 噸 鹽酸 2,300 噸	硫酸 4,000 噸 鹽酸 4,000 噸	燒碱 1,000 噸 鹽酸 7,000 噸	因空襲損壞甚 烈及無精煉設 備未即行開 復中現已在修 復
肥	臺灣肥料株式會社 臺灣電化工業株式會社 臺灣電化工業株式會社 臺灣電化工業株式會社	電石 1,550 噸 過磷酸鈣 5,500 噸 電石 1,500 噸 氫氧化鈣 2,190 噸	電石 1,900 噸 過磷酸鈣 5,500 噸	無	電石 200 噸	七月份起可產 磷肥
料	臺灣水泥株式會社 南方水泥株式會社	水泥 2,570 噸	一九四五年產 2,000 噸	580 噸	570 噸 (月)	
泥	臺灣紙業工業株式會社 臺灣興業株式會社 臺灣興業株式會社 臺灣興業株式會社	紙 1,670 噸 (年) 紙漿 4,000 噸 (年) 紙漿 4,000 噸 (年) 紙 8,000 噸 (年)	一九四五年全年產 1,500 噸 紙漿 3,000 噸 (月)	紙 4,500 噸 (月) 紙漿 3,000 噸 (月)	印刷用紙 3,500 噸 車票紙 4,000 噸 新聞紙 1,000 噸 包裝紙 1,500 噸 紙板 2,500 噸	
業	南海興業等十三株式會社 臺灣纖維工業等七會 臺灣纖維工業等七會	煤 300,000 噸 (月) 煤 1,500 噸 各種織物 1,500 噸 各種織物 1,500 噸	煤 1,500 噸 各種織物 1,500 噸	煤 665,000 噸 (月) 各種織物 1,500 噸	煤 665,000 噸 (月) 各種織物 1,500 噸	
業	日本特殊黃油會社 花王有機會社	植物油 6,930 噸 肥皂 5,000 噸	一九四五年全年 肥皂 1,900 噸	肥皂 6,000 噸 (月)	草蓆油 3,700 噸 肥皂 3,600 噸	因原料未到最 近產量減少，可 八月份後可月 產肥皂八十噸
橡	臺灣橡膠會社	膠鞋 1,350 個 膠鞋 1,350 雙 膠鞋 3,000 雙	膠鞋 3,000 雙	膠鞋 3,000 個	膠鞋 3,000 個	
電	吉田砂鐵等七會社	鋼鐵 6,000 噸 (年) 合金 3,000 噸	無	3 噸 (月)	鑄鋼及鑄鐵 5 噸	
密	臺灣煉瓦會社 臺灣窯業會社	耐火磚 7,870 噸 普通磚 3,370 噸 耐火磚 1,000 噸 普通磚 1,000 噸	耐火磚 1,000 噸 普通磚 1,000 噸	耐火磚 3,000 噸 普通磚 2,000 噸	耐火磚 6,000 噸 普通磚 2,000 噸	
化	鹽野化工會社	香油 5,200 公升 樟油 1,900 公升		香油 500 公升 (月)	香油 600 公升 樟油 10,000 公升	
品	臺灣硝子等七會社	各種硝子等七會社			各種硝子等七會社	
工	臺灣電信工業株式會社 臺灣電信工業株式會社 臺灣電信工業株式會社	各種電機設備 1,000 個 各種電機設備 1,000 個 各種電機設備 1,000 個			各種電機設備 1,000 個 各種電機設備 1,000 個 各種電機設備 1,000 個	

(1) 臺灣省地方行政組織系統表(附說明)



說明：一、臺灣日本統治時期，地方政制第一級機構爲州廳，第二級爲郡市，第三級爲庄街。光復後，本省改臺北，新竹，臺南，臺中，高雄五州爲較大之縣，臺東，花蓮，澎湖，爲較小之縣。

二、五大縣之民政，建設，警察，均設局；局以下設課。

三、三小縣僅設祕書室及民政，財政，教育，建設，警務，五科；科以下設股。

四、小縣不設總務科，業務併入祕書室而設文書，事務，人事，統計，政令宣導五股。

五、小縣之營建，水利等業務併入建設科土木工程辦理，

六、本省設置臺北，高雄，臺中，臺南，基隆，新竹，嘉義，彰化，屏東省轄市，分爲四等。臺北市爲一等市；高雄，臺中，臺南，基隆，爲二等市，新竹，嘉義，屏東爲三等市，彰化爲四等市。

七、一等市設祕書室及民政，財政，教育，工務，警察，五局，總務，建設二科。二等市以下。工務不設局，業務歸建設局辦理。

- 八、二等市三等市設警察建設二局，餘設科室。
- 九、四等市僅設警察局，餘一律設科室。
- 十、縣政府建設局下耕地課，係本年二月後增。

(2) 全省公民及公職候選人數統計表

項 別	男	女	合 計
公 民 數	九四六、四一一	八三四、一六六	三、三九三、一四二
甲種公職候選人	一〇二、一七六	二九五	一〇、六七一
乙種公職候選人	二六、五三三	二九〇	二六、八〇三

(3) 全省各級民意機關代表人數統計表

省 參 議 員	類 別	人 數	備 考
三〇	人		



(4) 過去戶政與現行戶政概況比較表

項 目 比 較	主 辦 機 關	辦 理
日本統治期內之戶口	<ul style="list-style-type: none"> <li>一、總督府爲警 局兵事課戶口係</li> <li>二、州爲警察部調查課戶口係</li> <li>三、廳爲警察課戶口係</li> <li>四、郡爲警察課戶口係</li> <li>五、市爲警察課戶口係</li> <li>六、警察派出所</li> </ul> <p>(街爲分室戶口係)</p>	<p>屆出及實查兼用並注意實查實施職權更正職權登記</p>
現在戶政設施	<ul style="list-style-type: none"> <li>一、省爲民政處</li> <li>二、縣市爲民政局 科、戶政課(股)</li> <li>三、鄉鎮區公所爲戶籍幹事及戶籍員</li> <li>四、村里辦公處爲戶籍員</li> </ul>	<p>一、採取自動申報辦法兼用抽查方式以補救申報之不確</p>

法	調查項目	辦理人員	法令	目的及效用	人口統計
	<p>一、戶口異動項目計三十六種</p> <p>二、戶口之查記瑣及思想行動與近鄰之情感及評論</p>	<p>純爲警察</p>	<p>與日本內地不同由總督府制定</p>	<p>以戶政爲統治之工具以達成其政治壓迫經濟榨取之目的仍不出警察戶口册之範圍</p>	<p>截至民國三十三年(昭和十九年)七月十五日止</p> <p>本省人口計五、九〇〇、三九一人</p> <p>又外僑三六九、五五八人</p>
<p>二、對游民戶口採取寔查主義</p>	<p>一、未寔施戶籍法前之戶口異動登記簡化爲十二種兼舍人事登記之項目以備與將來辦理設籍時銜接</p> <p>二、除游民注意思想行動外餘爲身份之查記</p>	<p>由自治人員主辦警察另辦特種戶口</p>	<p>以中央法規爲依據參酌本省實際情形並保留過去之優點</p>	<p>以戶政爲完成地方自治之要件以確定人員之屬籍公證其身份爲人民享受權利履行義務之依據</p>	<p>根據各縣市實施戶口清查前報告</p> <p>本省人口計有一、〇七七、二三〇戶六、三七三、六八八人</p> <p>外僑七、六〇九戶四二、〇七六八人</p>

說明：本省人較前增加四七三、二九七人，外僑減少三二七、四八二人其增減劇烈原因係在日  
 本統治期內省外人被列為外僑及光復後日僑日俘遣送回國之故

(5) 全省主要醫療病院一覽表

名稱	主管人姓名	科別	設 備		人 員	病 務	算 費	備 考
			門診人	數				
共濟醫院	汪心汾	內科、外科、眼科、牙科、小兒科、皮膚花柳科、產婦人科、耳鼻喉科	院長 醫師 護士	一〇一名 廿五名	六〇	一六,000	經費預算數 字尙待確定 附列聯節參 考	
基隆醫院	林柳新	內科、外科、眼科、產婦人科、耳鼻喉科	院長 醫師 護士	一八一名 一九名	九五	二二,000	考	
宜蘭醫院	林岷智	內科、外科、眼科、產婦人科、耳鼻喉科	院長 醫師 護士	一七一名 廿六名	七六	二四,500		
新竹醫院	翁啓煊	內科、外科、眼科、產婦人科、耳鼻喉科、小兒科	院長 醫師 護士	一〇一名 三十一名 三十一名	九四	三三,000		

花蓮醫院 及玉里分院	臺東醫院	澎湖醫院	屏東醫院	高雄醫院	臺南醫院	嘉義醫院	臺中醫院
林千種	顏秋山	林道生	李朝欽	翁嘉器	劉清井	魏炳炎	李祐吉
內科、外科、眼科、產婦人科	內科、外科、眼科、產婦人科	內科、外科、眼科、產婦人科	內科、外科、眼科、小兒科、產婦人科	內科、外科、眼科、小兒科、產婦人科、耳鼻喉科	內科、外科、眼科、牙科、小兒科、產婦人科、耳鼻喉科	內科、外科、眼科、小兒科、婦人科、耳鼻喉科	內科、外科、眼科、小兒科、產婦人科、耳鼻喉科
護士師長	護士師長	護士師長	護士師長	護士師長	護士師長	護士師長	護士師長
廿一 五〇 名名	廿一 二〇 名名	十三 五 名名	廿四 十二 名名	一七 四 名名	六廿 二 名名	廿三 一六 名名	六廿 二 名名
五七	五七	六〇	一一〇	二二五	一九五	一三三	二〇〇
一四〇,〇〇〇	二八〇,〇〇〇	九七,〇〇〇	一五〇,〇〇〇	二四〇,〇〇〇	一八五,〇〇〇	二九五,〇〇〇	三三〇,〇〇〇

醫	區	別	人	數	備	考
師				二、三、八、七		

(6) 全省登記衛生人員一覽表

臺北戒煙所	保健館	樂生療養院	松山療養院	錫口療養院
杜聰明	王耀東	吳文龍	楊添木	吳金鑾
	母子衛生部預防衛生部保健指導部	內科	內科	內科、外科
護醫所 士師長	護醫主 士師任	護醫院 士師長	護醫院 士師長	護醫院 士師長
一〇五 名名	七四一 名名名	廿一六 名名名	廿七一 名名名	四〇九 名名名
五〇〇		九〇〇	一三四	一一〇
三一〇〇〇	九一〇〇〇	三三九〇〇〇	一六四〇〇〇	一五八〇〇〇

乙種醫師	牙醫	藥劑師	護士	助產士	合計
二六四	六一二	五八七	七七〇	二、一〇三	六、七二三

## H 一般問題

### (1) 國人及現政府與臺胞之感情問題

臺灣光復伊始，臺胞重歸祖國懷抱，情緒興奮，達於最高峯，尤以對於政府迅速接管政權，更表示高度熱烈之歡迎，在此狂熱情緒之下，不但臺胞對於政府備致信仰，而政府與臺胞間亦水乳交融，混成一片。近有少數臺胞對政府熱烈之情緒，稍形低減，分析其原因。

1. 臺胞當光復之初，懷有一種過高之希望，以爲在長期異族統治之下，一旦光復，一切問題，必可迎刃而解，不知日本經八年戰爭之結果，在臺一切設施，已至竭澤而漁千瘡百孔之狀態，其自身本早已喪失維持能力，尤以工業原料之匱罄，生產機構之殘破，交通器材之缺乏等最爲顯著。政府接收以後，承殘破凋敝之餘，重以財力與交通之困難，技術人員補充之不易，未能立時獲得圓滿之解決，於是臺胞由希望而漸成失望。此純爲情感上之錯覺，如能以理智判斷，則必心平氣靜，恍然大悟，現在瞭解此種情形者，亦大有人在。

2. 至臺胞對現政府之態度，絕大多數頗能擁護當局政策之推行，如最近實施田賦征實順利開展，卽爲明證。其中有少數人對政府不滿者，乃因政府對其本身利害衝突或不能滿足其慾望所致，此少數人約爲下述數種：

(一) 在日本統治時代之所謂「御用紳士」——彼等當光復時，固曾銷聲斂跡，嗣以政府態度寬大復出活動，希望再取得以往之特殊地位，政府當不能滿足其慾望，因此到處散佈對於政府不利之謠言。

(二) 曾在日本統治時代倚賴日人而生存之爪牙——彼等大都爲日人農工商業之「仲賣人」亦卽中間剝削者，現在情勢變遷，失所憑藉，遂怨懷滿生。舉例言之，過去日人會利用此輩爪牙，劃出若干公田，交其轉租佃農，任其居間剝削，現政府陸續將此公田收回直接租與佃農，取消彼等中間剝削，彼等因卽大起怨望。

(三) 一部份甫自省外返臺之臺胞——彼等又可分爲二種：一爲原在日本統治時代，服務於各種機關或會社，嗣因戰事被徵，此次重返家鄉因當時之機關及會社多已取消或改組，一時找不到工作，遂亦發生怨言，一種原在省外爲浪人者，劣根性未除，初返家鄉，亦高呼「民主」，希望獲得「一官半職」，稍不如意，輒埋怨政府。

3. 日本統治時代，因施行奴化教育，對於我國極盡破壞宣傳之能事。臺胞之年事較輕者，對於祖國情形，既茫然不知，而日人先入爲主之惡意宣傳，中毒甚深，光復後政府施政方針與日本時代不同，彼等因對祖國法令制度缺乏認識，遂不免發生錯覺及不正確之批評。

4. 本省目前雖尙無共產黨之公開組織，但確有共產份子滲入各階層作挑撥離間之惡意



宣傳，彼等尋常曲解事實，誣蔑政府，使人民對政府之信仰動搖，進而發生惡感。

5. 其他各省人與臺胞之間，固有一部份語言不通，及生活習慣之不同，情感略有隔閡，但自積極推行國語以來，此種隔閡，已漸減少。

## (2) 臺胞與日僑間之情緒問題

臺胞對於日僑之態度，雖經日政府長期之統治，但並未建立普通良好之感情，其間實以臺胞民族意識之堅強，及日人之歧視臺胞，爲其主要原因。自光復以迄現時，一般臺胞對於日僑之情緒，可作如下之分析：

1. 對於日本警察軍人及各階層之官吏，皆抱痛恨態度，因深知日本政府之一切殘暴毒辣政策，皆由彼等所行使，故莫不痛恨切骨。

2. 對於一部份日籍醫生教員及技術人員尙有良好之印象，尤以醫生爲最，至一般技術人員，因其有助於新臺灣建設之工作，故尙表歡迎。

3. 現在暫准留用之日籍技術人員，一因其本身之束身自好，努力工作，不敢逾越軌範

，一因本省各方面實際需要之關係，故能相安無事。惟自東京澁谷事件發生後，臺胞對於留臺日僑之情緒，頗有轉變，幸無顯著事實發生。

4. 現在留臺日僑中，尚有一部份未經政府核准留用擅自留居者，頗多性行不正，即核准留用之技術人員中，亦間有品性不良者，政府一面設法集中管理，一面正籌劃遣送。

5. 前次大量日僑撤退時，一般臺胞雖心懷痛恨，但皆能遵循蔣主席及陳長官「不以怨報怨」之明示容忍寬大，絕無越軌報復等情事發生，此與氣量狹窄兇暴成性之日本民族相較，實判然不同。

### (3) 貿易省營問題

1. 貿易局係長官公署之一業務機構，決非統制機構；與其所接收臺灣總督府時代之「臺灣重要物資營團」，（壟斷一切輸入輸出生產運銷）迥然不同，其目的及其業務與中央信託局相似。僅代許多公營事業採辦必需之原料器材，並推銷其產量。其他民間無力辦理之輸入輸出，貿易局亦得接受委託以代辦方式辦理。

2. 貿易局既係一省營業務機構，決非任何私人或少數人之組織。其資金亦憑商業行爲及商業方式向銀行融通，若有盈餘，亦用之於臺灣戰後之復興與經濟之建設，藉補省庫之不足，決無爲任何私人或少數人謀利之理。其局長于百溪氏，係一雲南省人，與浙江籍之陳長官既無親屬關係，且在臺灣光復以前，彼此均不相識。

3. 臺灣禁止食糖私運出口，係行政長官公署鑑於臺省在戰爭中所遭受之破壞，與生產事業之凋敝，達於極點，爲向外換取各項切要物資（如大宗肥料及交通工礦用器材）進口，藉以集中力量於戰後之復興，與農工業生產之恢復計。經徵得中央同意，自一九四五年十二月一日起，禁止食糖私運出口，以免力量分散緩急失調，並公告「查禁食糖私運出口辦法」以示限制。其有違反此項禁令倫運出口者，卽由海關查緝根據此辦法處理。現該法令已於本年八月五日通令廢止。貿易局固曾有向面購糖事宜，但純係一種商業行爲，憑市價收購，決非強購，且先後收購數量僅及萬噸之譜，尙不及臺省存糖量二十分之一。所謂強制農民及其他產糖者將全數量廉價售於貿易局一層，實爲常識所不能想像。

4. 總之臺灣省貿易局係一省營業務機構，除過去代長官公署根據「查禁食糖私運出口辦法」填發食糖出口許可證一點，帶有行政色彩外，其餘任何業務之進行，其立場固與惟利是圖之商人立場不同。（如貿易局過去自上海輸入化學肥料，在上海購價每噸為國幣肆拾萬元，運抵臺省，配給農民，每噸僅折合國幣拾柒捌萬元，虧貼在百分之百以上，此種情勢，直至今日亦然）但其或買或賣均與商人立於對等立場。根據普通商業習慣辦理，並無二致。若有二致之處，其例則為茶葉鳳梨，水果等滯銷之農產品，貿易局收買價格依照省內一般市價提高至百分之一二二三不等，布疋，麵粉，汽油及其他生活必需品之配銷，恆為省內市價之八折九折。至糧食一項，有糧食局主管。燃煤一項，有工礦處主管。截至目前為止，貿易局並未參與。所謂貿易局（或貿易公司）低價向省民強制收買高價向省民拋出之事例，貿易局全體工作人員自身均認為係來自空峪之新聞。

(4) 是否歡迎外人投資問題

本省對於美英及聯合國投資，甚表歡迎，惟應合乎，(1)我國國策，(2)我國法令。(3)為促

進本省之生產，而非以消費爲目的。即投資資本應爲生產資本，而非消費資本。至投資方式，(1)直接投資，如在本省經營工廠公司，應合於我國最近公佈之新公司法規定，所辦事業應爲促進本省之生產，尤其對於農林工礦交通等方面，(2)間接投資，如借款上之協助，或以貨幣，或以物資，或在技術上，本省均所歡迎。

### (5) 關於各方誤解之闡釋

本省光復，政府接收迄今，雖逾半載，但因各種實際問題之困難，有非短期內所能解決者。各方不察，偶見一二不合理之事實，遂作嚴酷之批評。實則羅馬非一日造成，未身歷其境詳加思考，決不能深知其中甘苦。尤以外籍記者，對於我國之歷史人情，本少諳熟，撫拾浮言，即作評論，對於本省各問題，頗多誤解，茲擇其要者闡釋如下：

1. 關於臺胞及其心理。臺胞對政府之態度既如上述，但臺胞在此五十年中所受日本政府之奴化教育，在就學兒童數字之比例上固較國內爲普遍，顧臺胞所受者，僅僅止於普通教育而已。至受高等教育者，則爲數甚少，此乃日本政府一貫之政策，固無庸說明其作用。但

臺胞無分男女老幼，任憑日本政府如何宣傳分化，其熱愛祖國之心，絲毫不受動搖，所不同者，僅所受教育內容，與祖國同胞所受之教育有差異而已。當此光復伊始，臺灣當局爲打破日本所施行之奴化教育起見，已全力培養臺胞之自治能力，俾由學習民主而實行真正之民主。政府之所以積極提前成立各級民意機構者，職是故耳。時至今日，大部份臺胞對於學習民主一事，已有普遍濃厚之興趣，外傳「臺胞對於祖國熱愛日趨冷淡」一語，純中反動份子挑撥離間之宣傳，其與事實完全不能接近。

2. 關於高山族問題 本省高山同胞，過去在日本時代深加岐視。一切經濟，教育，及有關生計問題，用種々方法予以壓制，使其成爲一落後之民族。高山同胞經此壓折，對於其他平地人民，因亦常懷仇恨，造成高山與平地人民間之鴻溝，此爲日人分化同胞挑撥感情以遂其進行統治之毒辣政策，故過去常有平地人民入山被殺之事實，現在對於此種不合理之政策，早已根本廢除，代之以本諸民族平等之原則，實施教養兼施之政策，政府對於高山人民衣食住行問題，正作最大之努力。最近分發大量纖維品，以解決其衣的問題，規劃民生商店

之普設，以解決其日用物之取得，即爲明證。此後正擬從教育，衛生，生產三方面齊頭並進，務使提高其生活，培養其智識，并積極推進自治工作。故高山人民深爲感奮，高山與平地間人民之感情漸臻融洽，高山人民對政府擁戴之熱情，正日增無已，決無人能利用以爲反抗政府之工具，可斷言也。

3. 留用日僑待遇問題 中國乃一窮苦之國家，固無可諱言。窮苦國家公務員待遇之不能特別提高，正如中國一般農民生活水準之不易一旦提高者相同。顧一般公務人員皆能共體時艱，儘量將生活嚴肅化，而使薪給所入可以勉強所出，彼等正如杜魯門總統謂：「緊束腰帶」來從事建國工作。臺灣公務人員之待遇，實較內地各省略高，臺灣當局爲使待遇公平起見，對於留用之日籍工作人員，早經規定與一般公務員同一待遇，並無軒輊。並爲體恤低級日籍工作人員，又補充規定，可照原薪提高三級，以示特殊優待。外傳「除食宿以外不給薪金」一節，證之事實，實爲百分之百之造謠。

4. 日籍子弟教育問題臺灣當局深知解決留用日僑子弟教育問題，與留用者服務興趣關

係重大。因於臺北特設日僑子弟學校兩所，（中學及小學各一所）及各縣市中小學附設日僑子弟班級，容納日僑子弟達三・一五一人之多，（內小學生二・二三三人中學生八一八人）即可證明臺灣當局對於日僑子弟教育，不但未有岐視，且已特別注意。外傳「規定日籍學童不得繼續升級」，其為憑空臆造，可不攻自破。

5. 日僑遣送時之交通工具問題臺灣當局對於日僑遣送，不但恪遵蔣主席「不以怨報怨」之昭示，而且因處々表示「寬大」，已得到日僑普遍之感動，數達三十萬人之返國日僑，其所帶物件及現金，俱在「適當限度」下滿意歸去。本來按照上海中美聯合會議規定，彼等所帶行李應以一人所能挑動之重量為限，並且規定以自己搬動為原則。因此數十萬返國日僑於言詞文字中，莫不表示感激涕零。外傳「中國原應配備卡車百輛，結果僅有十輛」一節，不但不明瞭中國政府已做到不需要盡此義務之義務，且即就臺北一隅而論，中國政府業已供應日僑搬運行李之卡車達九十輛之多，（軍用卡車八十輛，普通卡車十輛），已足證明所傳完全不確。



上海图书馆藏书



A541 212 0016 0862B

