



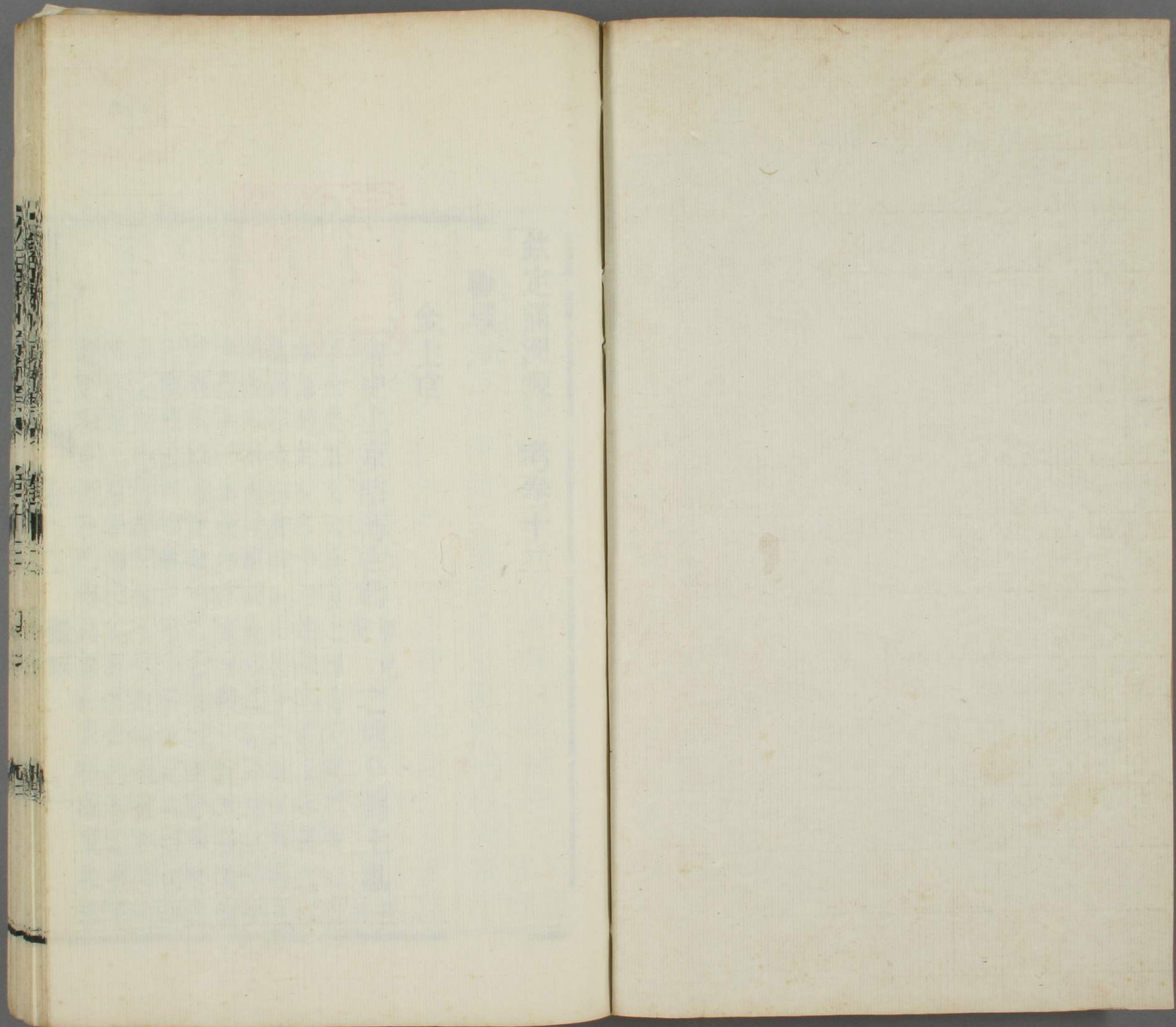
欽定滿州源流考



ル 6
346
5









門 九呂 6  
號 346  
卷 5

欽定滿洲源流考卷十二

疆域 五

金上京

金史上京路海古勒

解見前

之地金舊土也

此按

下金史原文云國言金曰按出虎以按出虎  
水之源於此故名金源建國之號蓋取諸此考  
滿洲語金曰愛新金史舊解以金為按春滿  
洲語耳墜也耳墜以金為之因誤為金并無  
出虎亦誤為金吉林境內無愛新水亦並無  
按春水以音與地考之當為今阿勒楚喀河  
河源在吉林城東北據松漠記聞北盟會編  
大金國志等所載金上京行程過拉林河一  
程即至上京驛館拉林河東去阿勒楚喀不  
過百餘里阿勒楚喀河源在吉林城東北三

欽定滿洲源流考卷十二 疆域 五



百里拉林河源在吉林城東北二百二十五里核之諸書所載上京宮闕在混同江東二百六十里去拉林河一百七十五里者俱約畧相合此按出虎即阿勒楚喀之明證也至金太祖建國號之詔見於本紀及北盟會編所引太祖實錄云契丹以鎖鐵為國號鎮鐵雖堅終有銷壤惟金一色最為真寶自今本國可號大金兩處所載詔旨皆同並未云有金水源而金源縣名遼時已有之遼屬中京金屬北京以地有金甸而名在今喀喇沁右翼界與金初起之地無涉史誤以阿勒楚喀為按出虎又誤以按出虎為金舛錯附會殊不足據也

國初稱為內地天眷元年號上京海陵遷都於燕削上京之號止稱會寧府大定十三年復為上京其山有長白青嶺瑪奇

滿洲語蠱

纓也舊作馬嶺溫都爾 蒙古語高也舊作水

紀今改正 有阿勒楚喀混同拉林松阿哩鴨子河 按此則金

上京正我朝創業 府一領節鎮四防禦一

之地並詳後山川門 縣六鎮一舊有會平州天會二年築契丹之

珠敦 滿洲語山梁也舊 城也後廢其宮室有

乾元殿 天會三年建天眷 慶元宮 天會十三年建殿日

瓜居門日景暉天眷二年 朝殿 天眷元年建殿日

安太祖以下御容為原廟 殿 天眷元年建殿日

日延光寢殿日宵衣書殿日稽古又有明 涼

德宮明德殿熙宗嘗享太宗御容於此 殿

皇統二年建門日延福樓日五雲殿日重 殿

明東廡南殿日東華次日廣仁西廡南殿

疆域

次三病州原流考 卷一百一十二



日西清次日明義重明後東殿曰龍壽西殿曰奎文時命殿及其門曰奉元有泰和殿武德殿薰行宮有天開殿約羅蒙古語見鵬也舊作爻刺今改

春水之地有混同江行宮興聖宮德宗所居也天

德元年名爲其永祚宮居也光興宮世宗所居

也正隆二年命吏部郎中蕭彥良盡毀舊址大定二十一年復修建二十三年以甕束城

有皇武殿擊毬校射之所也有雲錦亭有臨漪亭爲

鷹之所居在阿勒楚喀水側

金史金之先居肅慎另條見前地有混同江長白

山混同江亦號黑龍江按混同江爲松阿哩烏拉黑龍江爲薩哈

連烏拉原係二水而史合言所稱白山黑水之蓋因二水下流會合故也

是也始祖居完顏部布爾噶水之涯弟博和

哩居扎蘭滿洲語隊伍也舊作耶懶今改至獻祖徙居海古

勒水始有棟宇之制遂定居於阿勒楚喀之

側昭祖耀武至於青嶺白山順者撫之不從

者討之按白山爲肅慎舊壤第部族散居昭祖始統屬之耳景祖稍役

屬諸部自白山葉赫舊作耶悔今改正按國初有葉赫國因居葉

赫河邊遂爲國名此與白山圖們舊作

並言蓋亦部族之居近是河者圖們統門

今改正按圖們江在寧古塔城南六百里源出長白山東北流繞朝鮮北界復東南折入



海 扎蘭以至五國 見前遼五國部條 之長皆聽命時

遼邊民有逃而歸者鐵驪 見前鞞鞞條 烏舍之民

亦來歸前後願附者衆鄂敏 滿洲語飲也舊作幹民今改

水富察 舊作蒲察今從八旗姓氏通譜改 部特克紳特布 滿洲

語特克紳整齊也特布裝載也舊作泰神武保今改 水完顏部圖們水

温特赫 舊作温迪痕今從八旗姓氏通譜改 部舍音水完顏部

皆來附

金史太祖進軍次寧海城諸路兵皆會於拉

林水遇遼軍敗之進軍寧江州諸軍填塹攻

城十月朔克其城鐵驪部來送款次拉林城

拜格 蒙古語令其停止也舊作斃吉今改正 之長和索哩 滿洲語楚

皮也舊作胡以城隘按松漠紀聞上京至拉蘇魯今改正

混同江一百十里太祖會兵拉林河克寧江州進次拉林城則寧江城正與拉林河相近

金史太宗天會二年四月以實古納 蒙古語審問也

舊作實古迪今改正 所築上京新城名會平州

金史熙宗天眷元年八月以京師為上京府

曰會寧舊上京為北京十一月以康宗以上

畫像工畢奠獻於乾元殿十二月新宮成二



年九月初居新宮立太祖原廟於慶元宮皇  
 統三年初立太廟社稷 按史所云舊上京據大金國志蓋遼之上  
 也京

松漠紀聞自上京至燕二千七百五十里 按

京師至盛京一千五百餘里盛京城至吉林八百餘里阿勒楚喀河源在吉林東北三百里綜計之與此約畧相合 三十里至會寧頭鋪四十

五里至第二鋪三十五里至阿薩爾 蒙古語作阿薩今改正 鋪四十里至拉林河四十里至巴達 滿洲語張大也舊作報打今改正 鋪七十里至賓州渡混同

江 按此與北盟會編行程錄所載里數俱同  
 江 可見金之上京實在今寧古塔之西混同  
 江 之東其去混同江二百六十里以今道里  
 按 之當在色齊窩集左右色齊窩集嶺上有  
 故 城址相傳為金時關門蓋自船廠東十里  
 過 混同江至尼什哈站三十里至交密峯四  
 十 里至額赫穆站十里至納穆窩集三十里  
 至 山神廟五十里至拉發站七十里至推屯  
 站 三里至色齊窩集又東三百九十里至寧  
 古 塔色齊窩集在吉林城外混同江東二百  
 四 十餘里而拉林河源之拉林山在城東北  
 二 百四十五里阿勒楚喀河源之嘉松阿山  
 在 城東北三百里俱屬相近本朝康熙十  
 六 年寧古塔章京薩布素以繩量道里兩度  
 為 丈百八十八丈為里自寧古塔西關門量至  
 吉 林東關門凡九萬八千丈為五百五十里  
 後 分八站作六百三十里雖古今  
 里 數未必盡同然正約畧可見耳



北盟會編出榆關以東第三十八程至拉林

河 皇輿全圖拉林河在阿勒楚喀河之西

相去不過百餘里據此自拉林一程至上

京與松漠紀聞言相去一百五十里 終日之

者合則按出虎之為阿勒楚喀無疑 內山無寸木地不產泉又行五里至矩古

唐 特語短十數也古身 貝勒寨第三十九程至

也舊作句孤今改 館去上京尚十里餘翌日馬行可五七里一

望平原曠野又一二里云近闕去繖蓋復北

百餘步有阜宿圍繞高丈餘皇城也至門就

龍臺下馬行入宿圍朝見即捧國書自山棚

東入山棚左曰桃源洞右曰紫極洞中作大

牌題曰翠微宮高五七尺以五綵間結山石

及仙佛龍象之形殿七間甚壯額曰乾元殿

階高四尺許階前作壇方數丈名龍墀

北盟會編自拉林河國主所居東行約五百

里皆平原草莽絕少民居每三五里之間有

一二族帳每族帳三五十家

許亢宗奉使行程錄雄州啟行第三十三程

自黃龍府東行二百十里至古烏舍寨寨枕



混同江湄寨前高岸有柳樹沿路設行人幕  
 次於下金國太師李靖所居靖累使宋朝此  
 排中頓飲食精細時當仲夏藉樹蔭俯長江  
 槃礴少頃殊忘鞍馬之勞過江四十里宿呼  
 勒希見前寨三十六程自呼勒希寨東行五  
 里契丹與女真舊界也八十里至拉林河行  
 終日無寸木地不產泉人携水以行渡河五  
 里至矩古貝勒寨第三十七程自矩古寨七  
 十里至達河寨第三十八程自達河寨四十

里至布達

梵語佛也舊作蒲撻今改正

寨三十九程自布

達寨二十里至烏舍

解見前此訛兀室今併改

郎君宅又

三十里至館此去北庭尚十里

按此與北盟會編所載里

數皆同自雄州起至金都會寧府共二千七百五十里上京官闕在拉林河東一百七十五里正與阿勒楚喀河源相近也

大金國志女真世居長白山之東南隣高麗

北接室韋西界渤海東瀕海國初城郭散居

呼曰皇帝寨國相寨太子莊後升曰會寧府

建爲上京其遼之上京改作北京城邑宮室



無異中原州縣解字制度草創

大金國志皇統六年春三月上以上京會寧

舊內太狹役五路工匠撤而新之規模倣汴

京

大金國志天德四年自會寧遷都於燕以舊

上京為北京

元一統志混同江自長白山北流經建州

另條

見西五十里會諸水東北流經故上京下達

五國城北又東北注於海

### 會寧府

金史會寧府初為會寧州太宗以建都升為

府天眷元年置上京留守司以留守帶本府

尹兼本路兵馬都總管後置上京海蘭

寧古塔河

名舊作葛等路提刑司戶三萬一千二百七

十東至呼爾哈

寧古塔河名舊作胡里改今改

路六百三十

里

按今自吉林烏拉至寧古塔城七站六百五里亦約畧相同也

北至夫餘

另條見前舊作路七百里東南至率賓

舊作恤品

今改路一千六百里

按渤海以率賓故地為率賓府領華益建三州

疆域

欽定四庫全書

卷十二

十一



明統志率賓河在建州東南路各當取諸此  
上京廣輪千里有餘白山黑水皆在焉即我

朝肇興南至海蘭路一千八百里按元史

之地也路南近高麗考海蘭河凡數處今取其  
近高麗者又原文脫南字今據元史增

會寧縣倚與府同時置有長白山青嶺瑪奇

嶺巴延滿洲語富也舊淀綠野淀阿勒楚喀

河混同江有得勝陀國言額特赫噶珊舊作

噶葛蠻今改正滿洲語額特赫太祖誓師之

地也曲江縣初名鎮東按今寧古塔城西南

傳為金時大定七年置十三年更今名宜春

縣大定七年置有鴨子河

元一統志長白山在舊會寧縣南六十里按

白山橫亘千里而望祭之温德亨山實在吉

林城西南九里則會寧即吉林之地明矣

元一統志上京故城古肅慎氏地渤海另條

大氏改爲上京金旣滅遼即上京建邦設都

後改會寧府京之南曰建州京之西曰賓州

舊作濱州蓋傳又西曰黃龍府原文此下云

寫之誤今改正汗郡後爲龍泉府考龍泉府即渤海之上京

忽汗州也忽汗爲寧古塔之呼爾哈河此殊

舛誤今刪去附訂於此

欽定大清會典事例

卷十一

疆域

八



元史開元路古肅慎之地隋唐曰黑水靺鞨

另條見前東瀕海南界高麗西北與契丹接壤即

金祖之部落也據此則元初開元一路所轄至廣凡吉林寧古塔等地皆

在其中矣金太祖既滅遼即上京設都海陵遷都

於燕改為會寧府

肇州

金史肇州防禦使舊珠赫舊作出河解見前店也天

會八年以太祖兵勝遼肇基王迹於此遂建

為州天眷元年置防禦使隸會寧府海陵時

嘗為濟州支郡。承安二年。復以太祖神武龍

興之地。升為節鎮。軍名武興。五年。置漕運司。

以提舉兼州事。後廢軍。貞祐二年。復陞為武

興軍節鎮。置招討司。以使兼州事。戶五千三

百七十五。縣一。始興。倚與州同時置。有鴨子

河。黑龍江。按此所云黑龍江。實指混同江而言。蓋因下流會合致誤。詳見前混

同江一名黑龍江注。

金史遼蕭嘉哩。滿洲語。必察也。舊作糺里。今改。托卜嘉。滿洲語。不野。今改。等。將步騎十萬。會於鴨子河北。太

欽定四庫全書

卷二十一

疆域

廿



祖自將擊之。黎明及河遼兵方壞陵道。選壯士十輩擊之。大軍繼進。遂登岸。與敵遇於珠赫店。會大風起。塵埃蔽天。乘風擊之。遼兵潰。遂至沃楞。滿洲語水紋也。舊作幹論。今改。樂殺獲無算。遼人嘗言女真兵若滿萬。則不可敵。至是滿萬云。北盟會編。遼天慶四年。金太祖會集諸部全裝軍二千餘騎。首破混同江之寧江州。大敗渤海之衆。獲甲馬三千。又敗蕭嗣先於珠赫店。及拉林河。黃龍府。咸州。好草峪。四路都統。

誅斬不可勝計。

據此。則肇州在拉林河之東。吉林之北。

〔元一統志〕上京之北曰肇州。治始興縣。金皇

統三年置。

按置州年號與金史異。史言黑龍江在州境。與所言上京之北正合。

又金史帝紀。卽稱混同一名黑龍江。故史多以混同江爲黑龍江。

隆州

〔金史〕隆州利涉軍節度。古夫餘之地。遼太祖

時有黃龍見。遂名黃龍府。

另條詳前。

天眷三年。改

爲濟州。以太祖來攻城時。大軍徑涉。不假舟楫之祥也。置利涉軍。天德二年。置上京路都



轉運司四年改為濟州路轉運司大定二十

九年更今名貞祐初升為隆安府戶一萬一

百八十縣一利涉倚與州同時置有混同江

拉林河鎮一原本不載鎮各與縣同時置有混同館

金史收國元年正月上率兵趨達嚕噶解見前

城次寧江州西逐北至阿嚕蒙古語山陰也舊作阿叟今改

岡三月辛未朔臘於寥晦城七月九百奚營

來降八月親征黃龍府次混同江無舟上使

一人前導乘楮白馬徑涉曰視吾鞭所指而

行諸軍隨之後使舟人測其渡處深不得其

底熙宗天眷二年以黃龍府為濟州軍曰利

涉蓋以太祖涉濟故也九月克黃龍府班師

至江徑渡如前丁丑至自黃龍府已卯黃龍

見空中

金史天輔二年以羅索言黃龍府地僻且遠

宜重戍守乃合諸穆昆以羅索為萬戶鎮之

金完顏羅索碑天會八年葬於濟州之東南

昂吉里按羅索墓在今吉林城西北二百餘里博屯山北無名小山此濟州之東



南界也濟州即遼之黃龍府據許亢宗奉使行程錄黃龍府在拉林河西三百三十五里餘詳前黃龍府條

松漠紀聞自上京百五十里至拉林河一百

十里至賓州渡混同江七十里至北易州

按易

州當即益州音相同而誤五十里至濟州東舖二十里至

濟州一百八十里至信州北

信州

金史信州彰信軍刺史本渤海懷遠軍

另條見前

遼開泰七年置戶七千三百五十九縣一武

昌本渤海懷福縣地銀一八千戶

元一統志信州在黃龍府西沿武昌縣金皇

統三年置

全遼志開原東北至信州三百十里

按信州故城在

今科爾沁左翼東南三百八十里周一里門八土人猶呼信州城

夫餘路

金史夫餘路國初置萬戶海陵例罷萬戶改

置節度使承安三年設節度副使南至上京

六百七十里東南至呼爾哈路一千四百里

大正通志

卷二十一

疆域

七



北至和羅和屯

滿洲語和羅谷也和屯城也舊作火魯火曠今改

三

千里

按開原東北千餘里皆古夫餘國之境此路之所由名也餘並詳前夫餘條

金史金之封疆東極濟喇敏

滿洲語厚也舊作吉里迷今改

烏達噶

蒙古語次數也舊作兀的改今改

之境北自夫餘路

之北三千餘里和羅和屯穆昆地為邊

元史夫餘

舊訛浦峪今併改

路屯田萬戶府世祖至

元二十九年十月以蠻軍三百戶女真一百

九十戶於咸平府屯種三十年命本府萬戶

領其事仍於楚勒罕

滿洲語閱兵也舊作茶刺罕今改

拉林

舊訛刺憐以音與地考之當即今拉林河今併改

等處立屯仁宗大

德二年撥蠻軍三百戶屬肇州蒙古萬戶府

止存女真一百九十戶依舊立屯為田四百

頃

按元之浦峪即金之浦與音近而字異也元時無此路各蓋仍金舊

海蘭路

金史海蘭路置總管府貞元元年改總管為

尹仍兼本路兵馬都總管承安三年設副總

管有伊勒呼

滿洲語一順也舊作移鹿古今改

水西北至上

京千八百里東南至高麗界五百里

按吉林寧古塔



界內。國初猶有海蘭路之名。又皇輿全圖。海蘭河不一。其與高麗相近。有安巴海蘭必喇。阿濟格海蘭必喇。在寧古塔南四百一十里。合流入布爾哈圖河。以達噶哈哩河。又寧古塔城西北二百里。有海蘭窩集。綿亘數百里。別有海蘭河出焉。東流入呼爾哈河。則元時海蘭府。碩達勒達路。明時海蘭衛所在。與金時海蘭路之南近高麗者。似非一處。然今寧古塔城南至圖們江朝鮮界六百里。而南北皆有是河。則自海蘭窩集。延袤至大小海蘭河。其皆金時海蘭路一帶舊境歟。

金史景祖時海蘭

舊作孩懶。音之轉也。今併改。

烏凌阿

烏林答。今從八部錫馨。

滿洲語房簷也。舊作旗。姓氏通譜改。

石顯。又作星顯。今改。

拒阻不服。攻之。

金史景祖為人寬恕。海蘭水有率眾降者。錄其歲月姓名。即遣去。俾復其故。

金史自景祖以來。兩世四主。志業相因。卒定離析。一切治以本部法。令東南至於伊勒呼

海蘭。扎蘭托卜古倫。東北至於五國。矩威

唐古

特語。矩十數也。威中也。舊作主威。今改。

圖塔

滿洲語存留也。舊作禿答。今改。

蓋盛於此。

金史穆宗末年德濟

滿洲語上分也。舊作達紀。今改正。

誘扇

邊民海蘭甸人。執之。康宗遣使撫納。



金史康宗四年高麗築九城於海蘭甸以兵

數萬來攻幹色

滿洲語瓦也舊作幹賽今改

敗之亦築九

城與高麗九城相對高麗復來攻幹色復敗

之高麗約以還逋逃之人退九城之軍復所

侵故地乃罷兵

按皇輿全圖鳳凰城東南有九連城與朝鮮之義州愛

州相近當卽其遺址也

金史收國三年海蘭甸長城高麗增築三尺

詔慎固營壘

金史天會二年海蘭路軍帥呼嚕古

蒙古語手指也

舊作忽刺古今改

等言往者歲捕海狗海東青鴉鶻

於高麗之境近以二舟往彼乃以戰艦十四

要而擊之盡殺二舟之人上日以小故起戰

爭甚非所宜今後非奉命毋輒往

金史天會九年正月命以圖們水以西和屯

錫馨

並見前

珊沁

滿洲語山寨也舊作僞蠢今改

三水以北閒

田給海蘭路諸穆昆

元一統志海蘭河經渤海建州東南一千里

入於海



率賓路

金史率賓路節度使遼時為率賓府置刺史

本率賓故地詳前渤海率賓府條太宗天會二年以扎

蘭路都貝勒所居地瘠遂遷於此以海陵例

罷萬戶置節度因名率賓路節度使世宗大

定十一年以扎蘭率賓相去千里既居率賓

不可忘本遂命名親管明安曰扎蘭明安承

安三年設節度副使西北至上京一千五百

七十里東北至呼爾哈一千一百里西南至

海蘭一千二百里北至邊界二千里

金史昭祖耀武至率賓北蘭之地所至克持

金史穆宗時圖們琿春舊作渾蠢今改正按琿春河在寧古塔東

南圖們水之交烏庫哩舊作烏古論今從

垺克滿洲語礪石也舊作留可今改卓多滿洲語織也舊與

率賓水烏庫哩達薩塔滿洲語整理也舊起

兵於穆嚕密斯罕滿洲語穆嚕形像也密斯罕墨線也舊作米里迷石

罕今城太祖往攻破之撫寧諸路如舊因致

穆宗教圖們琿春葉赫錫馨四路及嶺東諸



部自今勿復稱都部長

金史康宗使碩碩歡滿洲語總也舊作石適歡今改撫定邊

民率賓水民不聽命使威秦蒙古語有記性之謂舊作幹帶

今等至和囉噶蒙古語墻圈也舊改作活羅海今改川召諸官

僚告諭之率賓水居沃赫滿洲語石也舊改作幹豁今改貝

勒不至烏塔滿洲語奶糕也舊改作瑪塔今改伐沃赫克之

金史太宗天會二年二月命徙扎蘭路都貝

勒完顏忠於率賓水

哈斯罕路

金史哈斯罕解見前卷路置節度使天會七年徙

治寧州嘗置都統司明昌四年廢有化成關

通考遼遷女真大姓於遼陽之南而著籍焉

使不得與本國往來謂之哈斯罕按金史哈斯罕在遼

陽府之長宜鎮及蓋州等處又河西亦有之蓋又別經遠徙者耳

金史呼實默滿洲語包裹也舊改作胡十門今改以哈斯罕

太祖自言始祖兄阿庫納滿洲語普遍也舊改作阿古迺今改

後

金史天輔三年五月詔咸州路都統司曰兵



興以前哈斯罕輝發

舊作回怕里又作回霸今改正詳下咸平府條

內與係遼籍不係遼籍女真戶氏有流竄邊

境或亡入於遼者當行理索可明諭諸路千

戶穆昆徧與詢訪其官稱名氏地里具錄以

上

金史天會二年命南路軍帥以甲士千人益

哈斯罕路以備高麗

金史天會七年十一月徙哈斯罕都統司於

寧州

元史至元二十六年分京師應役新附軍一

千人屯田哈斯罕關東荒地

呼爾哈路

金史呼爾哈路國初置萬戶海陵例罷萬戶

乃改置節度使承安三年置節度副使西至

上京六百三十里北至邊界哈喇巴圖

蒙古語哈喇喇黑色也巴圖結實也

舊作合里賓忒今改千戶一千五百里

按呼爾哈路為渤海條金史天會六年徙昏德公重昏侯於韓州八



年徙呼爾哈路

烏爾古德呼勒統軍司

金史烏爾古德呼勒統軍司後升為招討司

與夫餘路近

按烏爾古德呼勒為遼國外十部之二烏爾古一部德呼勒八

部不能成國附庸於遼時叛時服各有職貢猶羈縻州也見於遼營衛志部族表史言與夫餘路近當俱

在吉林之北

咸平路 咸平府

金史咸平路府一領刺郡一縣十

金史咸平府總管府安東軍節度使本高麗

銅山縣地遼為咸州國初為咸州路置都統

司天德二年八月陞為府後為總管府置遼

東路轉運司東京咸平路提刑司戶五萬六

千四百四縣八平郭縣倚舊名咸平大定七

年更銅山縣遼同州本漢襄平縣遼太祖時

以東平寨置南有柴河北有清河西有遼河

按柴河在今鐵嶺縣城北二里清河在今開原縣城南二里俱西人遼河則銅山一縣正

在開原之南新興縣遼銀州本渤海富州另

鐵嶺之北也見熙宗皇統三年廢州更名來屬南刻本脫南字今



據統志增有范河北有柴河西有遼河按范河在今鐵嶺縣

城南三十里清河在開原縣城南二里則新與固北與銅山接界在鐵嶺地為多又鐵嶺縣東有故新興城則遼時所置金仍其名而稍移其地詳見前鞅鞞及渤海富州條內

慶雲縣遼祺州本以所俘密雲民建州名密

雲後更名有遼河按今有慶雲堡在開原縣城西亮子河由此入開原

境清安縣遼肅州熙宗皇統三年降為縣按清

安本遼肅州縣名見前遼東京條榮安縣東有遼河歸仁縣

遼舊隸通州本渤海強師縣另條見前遼更名金

因之北有細河玉山縣章宗承安三年以穆

蘇集平郭林河之間相去六百餘里之地置

貞祐二年四月升為節鎮軍曰鎮安

金史烏楞古舊作幹魯古解見前敗遼軍於咸州西斬

遼統軍於陣完顏羅索克咸州

通考契丹時自咸州東北分界入山谷至粟

末江中間所居之女真隸咸州兵馬司與其

國往來無禁謂之輝發舊作回霸今改正按國初輝發國於輝

發河邊扈爾奇山築城以居因號輝發國其名當本於此

金王寂遼東行部志慶雲縣本遼祺州歸仁



縣遼安州柳河縣舊韓州也先徙州於奚營

後改爲縣以地近柳河故名之乙亥次韓州

州故城在遼水側常苦風沙移於白塔寨又

爲遼水所侵移於今柳河縣又以地非衝途

徙於舊九百奚營卽今所治是也丁巳次哈

達舊作胡底今改正千戶寨哈達漢言山也按哈達滿洲語

峯也此解近是而實誤以寨居山下故名戊午次達巴

罕舊作南謀懶今改正千戶寨達巴罕漢言嶺也以其

近分水嶺故名己未次桑阿舊作松瓦今改正千戶

寨桑阿者城也按滿洲語桑阿孔也此解爲城誤寨近高麗

舊城故名辛酉次布拉克舊作開羅今改正寨布拉

克漢語煖泉也按蒙古語布拉克泉也此解近似以山間流

水一股經冬不冰故名壬戌次奎千戶寨奎

漢言清河也按蒙古語奎村莊也與清河無涉此解誤宿雅塔喇

庫舊作耶塔喇虎今改正寨漢言火鏹火石按滿洲語雅塔喇庫

火鏹也此解近似癸亥次和勒敦舊作和魯奪徒今改正千戶

寨和勒敦漢言松山也按滿洲語和勒敦果松也此解近似宿

茂摩羅舊作蒙古曾今改正寨漢語木孟子也按滿洲語茂摩

疆域



羅木舊作鼻里合庚子次博羅和屯土今改正千戶寨

博羅和屯漢言范河也按博羅蒙古語青也和屯滿洲語城也此

誤解殊 辛丑次咸平府宿府治之安忠堂遼為

咸州本朝初置咸州詳衮司後升咸平府已

酉宿清安縣治之生明堂世傳遼時為肅州

本朝為縣甲寅宿銅山縣遼之同州也本朝

為東平縣焉

松漠紀聞自信州之北西行三百七十里至

咸州南舖四十里至同州南舖四十里至銀

州南舖五十里至興州四十里至蒲河四十

里至瀋州按自施州至瀋州二百十里咸州

道里計之奉天府四十里至蒲河三十里至

懿路站六十里至鐵嶺縣六十里至開原縣

即通回興等州所轄之地又十五里至開原

瀋州七十里至咸州咸州北行九十里至同州

同州四十里至信州與洪皓所記異蓋地本

犬牙相錯而取道之南北亦時有不同也

元一統志咸平府秦築障塞以限要荒漢唐

嘗置都督府負山阻河控制東土

元一統志遼河從咸平府界流經瀋陽西北



達廣寧路境按遼河出吉林西北高集為赫爾蘇爾合諸水北流自赫爾蘇爾蘇門至科爾沁界又西北繞鄧子村又西南折與潢河會遂西南流至開原明安貝勒屯東十里入邊以達於鐵嶺承德自威遠堡門東行九十里至葉赫站八十里至赫爾蘇站此咸平府東北之界也其北境出開原邊外與韓州為鄰韓州金隸咸平府

元一統志清安縣故城在咸平府西北舊肅州金皇統三年改為縣後廢城址猶存歸仁縣故城在咸平府北舊安州見前遼東京條皇統三年改為縣後廢城址猶存

元一統志銅山郡故城在咸平府南後廢按此

金 卽金 銅山縣

韓州

金史韓州刺史遠置東平軍本渤海鄭頡府另條見前戶一萬五千四百一十二縣二臨津倚

未詳何年置柳河本渤海粵喜縣另條遼以

河為名有柳河柳河按元一統志第言地近柳河盛京通志有柳河而無柳河惟遼河一名巨流一名句驪又考柳河源出遼陽州城東北西北流入十里河十里河舊各稱柳河源出遼陽城北西北流至楊家灣合沙河入渾河渾河入遼河則柳河或卽十里河但十里河與柳河合流之



處去巨流河尚遠而遼河之大豈因二小水得名舊志未足為據句驪巨流枸柳音相同而字異實即遼河而金史誤分枸柳為二河耳考遼河自吉林西四百餘里庫呼訥窩集發源西北流至科爾沁左翼東南四百五十里經額勒金山又西北流入左翼後旗界又西南流合黃河入開原邊韓州故城當與今科爾沁左翼東南四百七十里之阿里瑪圖城相近科爾沁隋唐屬粵喜鞞鞞其地有遼河並無柳河也餘詳鞞鞞及渤海鄭頤府條又土默特右翼有柳河東南流入大凌河地雖近於韓州然與遼河枸柳之稱又不相涉

金東京 遼陽府

柳河縣以近柳河故名今城址猶存

金史東京路府一節節鎮一刺郡四縣十七

鎮五皇統四年立東京新宮

金史遼陽府東京留守司本渤海遼陽故城

詳前渤海條遼名東京 詳前遼東京條太宗天會十年改

南京路平州軍帥司為東南路都統司之時

嘗治於此以鎮高麗後更置留守司縣四遼

陽縣 倚有東梁河國名烏勒呼 滿洲語蘆葦也舊作兀魯

忽今必喇俗名太子河鶴野縣宜豐縣遼舊

衍州 詳前遼東京條皇統三年廢為縣有東梁河石



城縣興定二年九月以縣之靈巖寺為巖州  
名其倚郭縣曰東安置行省鎮一長宜哈斯  
罕在其地

〔元史〕遼陽路唐以前為高麗及渤海所有梁  
貞明中契丹太祖以遼陽故城為東平郡後

唐升為南京石晉改為東京按後唐石晉不  
應置京邑於遼  
陽史殊舛誤蓋並係遼  
事當五代為唐晉時耳金置遼陽府

澄州 詳前渤海  
及遼東京  
金史澄州南海軍刺史本遼海州

條海州原文訛  
海軍今改正天德三年改州名縣二臨溟  
析木遼銅原本訛同  
據遼史改州附郭析木縣也皇統  
三年廢州來屬有沙河鎮一新昌

瀋州

〔金史〕瀋州昭德軍刺史本遼定理府詳前渤  
海及遼  
東京地明昌四年與通貴德澄三州皆隸東

京縣五樂郊有渾河章義遼舊廣州皇統三  
年來屬有遼河東梁河遼河大口遼濱遼舊  
遼州皇統三年廢為縣挹婁遼興州常安縣



本挹婁故地另條見前大定二十九年更名有范

河清河國名奎必喇舊作叩隈必喇解見前雙城遼雙

州皇統三年降為縣章宗時廢

貴德州

〔金史〕貴德州刺史遼置詳前渤海及遼東京條縣二貴

德倚有范河奉集遼集州奉集縣本渤海舊

縣有渾河

蓋州

〔金史〕蓋州奉國軍節度本高麗蓋葛牟城遼

辰州詳前渤海及遼東京條明昌四年罷哈斯罕建辰

州六年以與陳同音更名縣四湯池遼鐵州

湯池縣建安遼縣秀巖本大遼鎮明昌四年

陞泰和四年廢貞祐四年復置按秀巖即今岫巖城熊

岳遼盧州熊岳縣鎮二神鄉大寧即秀巖

復州

〔金史〕復州刺史遼懷遠軍節度明昌四年降

為刺史縣二永康倚化成遼蘇州皇統三年

降為縣來屬貞祐四年陞為金州鎮一歸勝



來遠州

金史來遠州舊來遠城

見前遼東京條

本遼熟女真

地大定二十二年升為軍後為州

博索府

金史博索

滿洲語山陰也舊作婆娑今改

府初置統軍司天

德二年置總管府貞元元年與海蘭路總管

並為尹兼本路兵馬都總管此路皆明安戶

元史元初以博索府廣寧府等作四路至元

十七年以博索府屬遼陽行省後廢博索府

為巡檢司

元史東寧路本高句驪平壤城高麗王建以

為西京元至元六年李延齡等以府州縣鎮

六十城來歸八年改西京為東寧路割靜州

義州麟州威遠鎮隸博索府

按此為高麗之平安道義州在

鴨綠江入海之處平壤西北四百二十里

唐賈耽道里紀登州東北海行人鴨綠江口

舟行百餘里又小舫泝流三十里至泊汊口

得渤海之境

按此自登州海行之路

渡遼水五百里至



安東都護府府故襄平城也按襄平漢縣名在遼陽北七十里

里漢遼東郡治東南至平壤城八百里西南至建安

城三百里故平郭縣也南至鴨綠江北泊灼

城七百里故安平縣也按此為自營州陸行之路安平係西安平

泊灼口泊灼城當即博索之二字之轉音也唐

貞觀二十二年薛萬徹伐高麗圍泊灼城而

還即此據賈耽所紀城在鴨綠江北西南去

鴨綠江入海處僅百三十餘里元時所以割

高麗之義州來屬也漢志稱馬訾水由西安

平入海馬訾即鴨綠江元一統志亦稱鴨綠

江由博索府東南入海則博索之本於泊灼明矣

元一統志六蟲江在遼陽路發源縣東南之

龍鳳山分水嶺下東南流經廢博索府南流

合於鴨綠江

元一統志斜江在遼陽縣東接圍船源自長

白山南流經廢博索府東南至瀋入於海

元一統志鴨綠江源出長白山西南流經廢

博索府東南入於海

明一統志博索府在遼東都司東四百七十

里金置總管府元省按自遼陽城守東南至鳳凰城守界一百九十里

里鳳凰城東南至義州江一百二十里為朝

鮮界凡三百十里明志稱鳳凰城在遼東都



司東南三百五十里博索府  
應在鳳凰城東一百餘里

謹案金祖肇興白山黑水疆域袤延卽我

朝創業之地金獻祖徙居與阿勒楚喀河源相  
近其地在寧古塔之西混同江之東太宗建  
爲上京府曰會寧以金史所記里至及洪皓  
松漠紀聞徐夢莘北盟會編所載行程考之  
上京城去混同江二百六十里去拉林河一  
百五十里寧古塔西六百三十里吉林城東  
北二百餘里當在今色齊窩集左右今色齊

窩集嶺上有故城遺址相傳爲金時關門其  
明證也上京路所轄京之北曰肇州金太祖  
首破遼兵於此京之西曰濟州太祖乘馬涉  
混同江之所又西則信州在今科爾沁界夫  
餘路在肇州之北率賓路在上京之南海蘭  
路又在率賓東南呼爾哈則寧古塔之境哈  
斯罕在遼陽之南咸平府在開原鐵嶺間而  
會寧一府實居其中若朝鮮北境之會寧府  
則剽襲其名初不相涉東京之置雖承遼舊



省併實多博索府路則金所創置尤與高麗  
毗連以地與音考之卽唐賈耽所紀之泊灼  
口泊灼城去鴨綠江海口不遠也史述契丹  
人言金人滿萬則不可敵金祖始以一成一  
旅仗義興師遼人望風奔潰又何待滿萬始  
不可敵哉良由山川靈異騎射精嫻上下協  
心人皆勁旅故能滅遼臣宋號令寰區億年  
之

王氣所鍾前代之幅員可溯按其方域詳臚如右云



欽定滿洲源流考卷十二

欽定滿洲源流考卷十三

疆域

元瀋陽路

元史瀋陽路本挹婁

另條見前

故地渤海建定理

府

另條見前

都督瀋定二州此為瀋州地契丹為

興遼軍

另條見前

金為昭德軍

另條見前

後皆燬於兵

火元初平遼東高麗國麟州神騎都領洪福

源率西京都護龜州四十餘城來降各立鎮

守司設官以撫其民後高麗復叛洪福源引



衆來歸授高麗軍民萬戶徙降民散居遼陽  
瀋州初創城郭置司存僑治遼陽故城中統  
二年改爲安撫高麗軍民總管府及高麗舉  
國內附又以質子淳爲安撫高麗軍民總管  
分領二千餘戶理瀋州元貞二年併兩司爲  
安撫高麗軍民總管府仍治遼陽故城

開元路

元史開元路古肅慎另條見前之地隋唐曰黑水

靺鞨另條見前唐置黑水府其後渤海另條見前盛靺

靺鞨皆役屬之又其後渤海衰弱爲契丹所攻

黑水復有其地東瀕海南界高麗西北與契

丹接卽金始祖之部落也太祖旣滅遼卽上

京設都金末其將布希舊作蒲鮮今從八旗姓譜改正萬努

舊作萬奴今改正據遼東元初癸巳歲出師伐之生

擒布希萬努師至開元率賓東土悉平開元

之名始見於此乙未歲立開元南京二萬戶

府治黃龍府至元四年更遼東路總管府二

十三年改爲開元路領咸平府後割咸平爲



散府俱隸遼東道宣慰司

按開元本金上京境內地名元兵至

此遂定其地而故上京一帶俱已殘毀因改建開元路非開元即上京也其初寄治黃龍府後徙於今開原縣地明初因以設衛亦非今開原縣即黃龍府也俱詳見前金上京條

元史中統三年割遼河以東隸開元路四年

罷開元宣慰司

元一統志開元路南鎮長白之山北浸鯨川

之海三京故國五國舊城亦東北一都會也

元一統志開元勁健善戰習尙射獵

咸平府

元史咸平府古朝鮮地遼平渤海以其地多

險隘建城以居流民號咸州

另條見前

金升咸平

府領縣六

另條見前

兵亂皆廢元初因之隸開元

路後復割出隸遼東宣慰司

元史至元二十五年增軍戍咸平府以察罕

伊埒薩哈勒

蒙古語察罕白色也伊埒明顯也薩哈勒鬚也舊作察忽亦見

思合今改正言其地舊邊徼請益兵以備不虞故

也

海蘭府碩達勒達等路



元史海蘭詳前金上京條府碩達勒達滿洲語隱避處也舊作水

達達今等路土地廣濶人民散居元初設軍改正

民萬戶府五撫鎮北邊一曰屯舊作桃温今改正按屯河

在今寧古塔東北七百里源出屯池南流入混同江明永樂二年曾置屯河衛及千戶所

當即其地猶唐距上都四千里舊訛四十里按元上都與

之羈縻州也海蘭府相去甚遠一曰呼爾哈今寧古塔河訛誤顯然今改正

及金上京條距上都四千二百里大都三千八百

里有呼爾哈江并混同江又有海蘭河流入

於海一曰鄂多理舊作幹朵憐今改正按鄂多理

之地三千四百里瑯綽至鄂多理一千里鄂多理至屯萬戶府一百八十里又謂志鄂

多理城在開元東北千二百里有理河出城南諸山北入混同江明永樂十一年嘗置衛

考理河在吉林城南六百七十里源出吉林城南之勒克山東流會兩訥音河入混同江

明人所識地理皆傳聞約畧之詞未足為據鄂多理城為我朝最初

在興京東一千五百里長白山之一曰托果東以音與地按之均屬相合也

琳蒙古語周圍也舊一作脫幹憐今改正一曰布呼滿洲語鹿也舊作孛苦今

改正江各有司存分領混同江南北之地其居

民皆碩達勒達女真之人各仍舊俗無市井

城郭以射獵為業設官牧民隨俗而治



元一統志自南京而南曰海蘭府又南曰雙城直抵於高麗之王京按渤海南京在海州遼南京在遼陽此所云南京而南或僅指海蘭府治下然亦當在東而非南也雙城亦非遼之雙城縣

肇州

元史按哈喇巴圖爾蒙古語哈喇黑色巴圖爾勇也舊作哈喇八都

魯今改正傳至元三十年世祖謂哈喇巴圖爾曰

納延蒙古語八十數也舊作乃顏今改正故地曰阿巴拉呼蒙古

語阿巴拉呼行圍也舊作阿八刺忽今改正者產魚吾今立城而

以伊斯理滿洲語迎而也舊作元速悉今改正哈喇納蘇哈喇

前納蘇蒙古語歲數也舊作哈納思今改正奇爾濟蘇蒙古語奇爾

顏色也舊作乞里吉思今改正三部人居之名其城曰肇州

汝往為宣慰使既至定市里安民居得魚九

尾皆千斤來獻又成宗紀元貞元年立肇州

屯田萬戶府以遼陽行省左丞阿薩爾蒙古語

也舊作阿散今改正領其事而大一統志與經世大典

皆不載此州不知其所屬所領之詳今以廣

寧為納延分地故附於廣寧之下按元史以肇州沿革

未詳故附廣寧之後考肇州之名實始於金太祖始破遼兵於珠赫店之地肇基王業因



創此州在開元之東北與濟州相連詳元史所云立城而以肇州名之則非金肇州故地或稍移西近廣寧邊外耳

元史肇州蒙古屯田萬戶府成宗元貞元年

七月以納延布拉噶齊蒙古語捕貂人也舊作不魯古赤今改正

及打魚碩達勒達女真等戶於肇州旁近地

開耕為戶布拉噶齊二百二十戶碩達勒達

八十戶歸附軍三百戶續增丁五十二戶

元史仁宗大德二年撥夫餘路另條見前蠻軍三

百戶屬肇州蒙古萬戶府

博索府

元史元初以廣寧府博索府見前金上京條懿州蓋

本州作四路直隸中書省至元八年割東寧路

之義州麟州威遠鎮隸博索府十七年以府

屬遼陽後廢為巡檢司按博索府與高麗接界當即新唐書所稱

鴨綠江口之泊灼口泊灼城也詳見前金上京條

元史中統三年命博索府屯田軍移駐鴨綠

江之西以防海道

謹按元時省併遼東州縣分設萬戶府鎮戍



其地統於遼東行中書省所轄路凡七曰瀋陽路僑治遼陽以統高麗曰開元路所統近黑龍江東極於海而萬戶府則僑治黃龍故地曰海蘭府碩達勒達路則今吉林寧古塔之境設萬戶府分領混同江南北而鄂多理即

本朝

始祖定居之地屯河在寧古塔東北呼爾哈近繞寧古塔城咸平府近威遠堡門肇州博索府則

上承金舊雖元一統志經世大典諸書已不復傳元史地理志所載亦僅存其大畧然設官分域猶可參稽若遼陽廣寧大寧三路則具載

大清一統志及

盛京通志諸書其有關於渤海遼金建置者已詳具前各條中東寧路則本高麗之地後仍歸於高麗茲不復載云







地而三四名一名而三四見者甚多又如黑龍江屯河呼爾哈河等地與明邊界相去絕遠而亦列於衛所之中蓋緣諸部常以市易與明往來卽其所居強名爲衛書之實錄授以官稱或間有部長自來或僅部人之來貿易者前後蕪復輾轉傳訛明人固無由而悉也洪惟我

國家

始興之地在鄂多理城元史訛爲幹朶憐明人訛爲

幹朶里又訛爲幹朶倫而誤分爲兩地至

王迹肇基在渤海國建州

另條見前

之境故明人又有建

州之稱迨我

太祖高皇帝受

天顯命仗義龔行諸部之人率先臣僕其有藉明聲援抗我顏行者電掃霆驅以次平殄藩籬舊壤作我

陪都卽明邊內廣寧寧遠諸衛亦不足爲藩籬之固矣今就明實錄會典所載案年臚敘其



譯對雖訛尚實有是名及一地數名複見充  
 數者並為考証附注於下有其名而無其地  
 并撰造不能成語者改對字面姑列其名而  
 附糾其誤凡為衛三百七十有六所二十有  
 四城站地面五十有八

**窩集衛** 舊訛兀者今改正明實錄永樂元年  
 部長錫揚哈舒什哈進馬置窩集衛  
 以錫揚哈為指揮舒什哈為指揮同知案漢  
 魏之沃沮元之烏者吾者明之兀者其部族  
 不一而地甚廣袤以音與地求之蓋即窩集  
 也 國初名東海窩集部所屬有呼爾哈赫  
 賚赫寧古塔等路 太祖  
 祖已亥年後以次討平之

**窩集左衛** 明實錄永樂二年置以部  
 長托克托和為指揮同知

**窩集右衛** 明實錄永樂二年置以  
 部長諾海為指揮同知

**窩集後衛** 明實錄永樂二年置以部  
 長徹伯爾為指揮同知

**畢里衛** 明永樂三年置案畢里河  
 在蓋平縣東南九十里

**實勒們衛** 舊訛失里綿今改正明實錄永樂  
 三年置案吉林城西南八百九十

餘里有實勒們河此衛與下  
 哈勒琿衛同置地亦相近也

**哈勒琿衛** 舊訛虎爾文今改正明實錄永樂  
 三年置以部人緯爾布爾額爾吉

納等為指揮等官案吉林城西南九百里有  
 地名哈勒琿穆昆有哈勒琿河即溫水河也

**薩里衛** 蒙古語地弩也舊訛撒力今改正明  
 實錄永樂三年置以巴蘭等處部人



茂義等為指揮僉事。案寧古塔城東北六百五十里。有巴蘭窩集。在混同江北。又吉林有巴蘭河。巴蘭屯。又有薩里屯。當即是也。

齊巴噶衛。蒙古語棗也。舊訛赤不罕。今改正。明實錄。永樂三年。蒙古部人實爾

哈岱爾來朝。置衛。以實爾哈岱爾為指揮。

屯河衛。明實錄。永樂三年置。案屯河在寧古塔東北。

安河衛。明實錄。永樂三年置。案安河在呼倫布裕爾北七百里。

摩琳衛。滿洲語馬也。舊訛毛憐。元史作末隣。今改正。明實錄。永樂三年置。

堅河衛。明實錄。永樂三年置。考盛京通志。無此河名。惟默爾振城西有科河音與相近。又寧古塔城東四里。有珊延河。亦書作商堅河。或明人誤截稱一字耳。

右城衛。明實錄。永樂三年置。以部長哈清阿為指揮。

喀本河衛。舊訛古賁。今改正。明實錄。永樂四年置。案喀本河在呼倫布裕爾北

三百四十里。

塔山衛。明實錄。永樂四年置。以部長達拉齊為指揮。考盛京通志。塔山在開元

城東二十五里。明時北關所在。又布爾德庫蘇巴爾漢山上有塔山。皆葉赫國地。明時又嘗以衛都督授哈達部主蓋

哈達。強時葉赫嘗屬之耳。

額伊瑚衛。舊訛兀也。吾今改正。明實錄。永樂四年二月置。以部長多羅為指揮。

案自吉林至寧古塔路程八十里。至額赫穆站九十里。至額伊瑚站

嘉河衛。明實錄。永樂四年置。嘉河等處人進馬。因置嘉河等三衛。考皇輿全圖。嘉



哈必喇在興京之南當永樂時我朝尚未定居于此耳

哈密衛案哈密在西域不應遼瀋之東有此地名而明實錄稱永樂四年因嘉河

人進馬與嘉河密河同置其訛舛實不可詰考皇輿全圖嘉必喇毗連之地有哈實瑪

必喇或因音有經急致誤亦未可定今姑仍原文用糾其誤

温都衛舊訛幹灘今改正明實錄永樂四年與嘉河同置原文作幹灘又訛幹難

乃元始興之地即今鄂嫩河與嘉河遠不相涉考興京西百五十里有温都河出八盤

嶺入渾河音轉而訛為幹灘耳

達喜穆魯衛舊訛塔魯木今改正明實錄永樂四年置為燕赫國地部長祝

孔額嘗授達喜穆魯衛都督僉事即明時所稱北關也太祖乙未年滅之考葉赫

相近惟達喜穆魯山南為占尼河北為葉赫傳聞不審誤倒其音耳

蘇完河衛舊訛蘇温今改正明實錄永樂四年太祖戊子年來歸其故地在吉林惟無此河名或古今有異稱也

阿蘇江衛明實錄永樂四年二月置考阿蘇河在黑龍江境內

率賓江衛舊訛速平今改正案率賓本渤海府名金史有蘇濱水亦作恤品明

一統志恤品河在建州東南千餘里河已無考以音求之即率賓也又今開原東南一百

九十餘里有碩賓河與率賓音亦相近疑明人不知碩賓之即為恤品而誤傳在遠地耳

吉河衛明實錄永樂四年三月置以部人肅魯棟阿為指揮考東北河名之有吉

字者甚多此未知所屬



雙城衛 明實錄永樂四年七月因温升璋等處部人吉里納入朝置雙城等五衛

諸人因市易而來並非部長不必同為一部也雙城見前海蘭府條

沙蘭衛 舊訛撒刺兒今改正明實錄永樂四年七月置考沙蘭河沙蘭城沙蘭站

俱在寧古塔城西不及百里

尼瑪拉衛 舊訛亦馬刺今改正明實錄永樂四年七月置考尼瑪拉河源出納

增窩集西流入蘇子河

圖倫衛 舊訛脫倫今改正明實錄永樂四年七月置國初為蘇克蘇護河部地

有圖倫城 祖癸未年攻克之 太

巴延衛 舊訛卜顏今改正明實錄永樂四年七月置案吉林烏拉有巴延阿林巴

延必刺巴延鄂謨巴延站地名不一明時衛名未詳何屬

烏拉衛 舊訛兀蘭今改正明實錄永樂四年八月烏拉等處部人奇爾蘇紐爾等

來朝置烏拉伊爾庫魯托漠斐森四衛案國初烏拉國城在吉林城北七十里混同江

東 癸丑年平其國 太祖

伊爾庫魯衛 舊訛亦見古里今改正案伊爾庫魯噶珊在寧古塔東北

托漠河衛 舊訛脫木今改正案托漠河國初屬哲陳部 太祖甲申年

征哲陳有嘉哈地人告之于是托漠河章佳巴爾達薩爾許界滿俱集兵來禦戰于渾河

三人敗其兵八百人 太祖率近侍

斐森衛 舊訛福三今改正與烏拉衛同置案斐森屯在寧古塔東北



色珠倫衛 明會典訛撒竹籃明實錄訛扎木哈今改正永樂四年八月置以部

人肅爾布哈為指揮案色珠倫河在吉林城西南九百九十五里

肥河衛 明實錄永樂四年九月置以圖河實勒們山等處人為指揮等官案圖河

在寧古塔北穆遜河之西實勒們山在阿勒楚喀城西二百餘里皆無所謂肥河若以圖

河之人官于他部更無是理地在邊外數千里明人安能號令及之其誤蓋無從致詰矣

穆陳衛 舊訛密疎今改正明實錄永樂四年十月與布爾堪衛同置以部人照齋

布哈等為指揮案穆陳河在吉林城東南三百十里又寧古塔城西七十里有穆陳河

布爾堪衛 舊訛卜剌于今改正與穆陳衛同置案布爾堪河在吉林城南四百

里七十

扎敦衛 舊訛扎童今改正明實錄永樂四年十一月置部人揚珠布哈等為指揮

案齊齊哈爾西六百八十里有扎敦昂阿

薩爾滸衛 舊訛撒兒忽今改正永樂四年十一月置考薩爾滸城屬蘇克蘇護

河部 太祖

哈達河衛 舊訛罕答今改正明實錄永樂四年十一月置考哈達河在吉林城

西南六百里由英額門入開原縣界即為清河國初有哈達國 太祖已亥年滅之

穆勒肯山衛 舊訛木魯罕今改正明實錄永樂四年十二月烏拉等處部人

和索哩成格奇納等來朝置衛于搜里之地烏拉舊訛吾蘭兒搜里舊訛掃隣今改正考



皇輿全圖穆勒肯必喇源出穆勒肯達巴  
罕東流會搜里必喇入于烏蘇哩烏拉皆在  
寧古塔  
東北

窩集前衛 舊亦訛兀者今改  
正永樂四年置

伊罕河衛 舊訛亦罕今改正明實錄永樂四  
年置考海罕河在吉林城東北二

十五里源出納穆窩  
集西流入混同江

拉林河衛 舊訛納憐今改正永樂四年置案  
拉林河在吉林城東北二百二十

五里北流  
入混同江

穆倫河衛 舊訛麥蘭今改正明實錄永樂四  
年置案穆倫河在寧古塔城東四

百里出穆倫窩集東流入烏蘇哩江 國初  
穆倫路屬東海窩集部 太祖辛亥年

之 征取

沃楞衛 舊訛幹蘭今改正永樂四年置案  
沃楞河在寧古塔城南四十餘里

瑪延山衛 舊訛馬英今改正永樂四年置案  
瑪延達巴罕在吉林城南一百餘

里

圖勒哩山衛 舊訛土魯亭今改正永樂四年  
置案圖勒哩山在黑龍江境內

穆克圖哩山衛 舊訛木塔里今改正永樂四  
年置案穆克圖哩山在寧古

塔東與烏蘇  
哩江相近

多林山衛 舊訛朶林今改正永樂四年置  
案多林窩集在寧古塔境內

哈魯河衛 舊訛哈里今改正永樂四年置案  
哈魯河在齊齊哈爾城東入屯河



齊努温河衛 舊訛喜樂温今改正永樂五年正月置齊努温等十二衛以部人圖成阿等為指揮等官案齊努温河在吉林城西南五十里出庫呼訥窩集入温德亨河

穆霞河衛 舊訛木陽今改正永樂五年正月置案穆霞河在寧古塔境與密拉河圖們江相近

海蘭城衛 舊訛哈蘭今改正永樂五年正月置案海蘭城在寧古塔城西北六十里海蘭河北岸

枯凌河衛 舊訛可令今改正永樂五年正月置案枯凌河即大凌河故道在錦縣東南今土人猶有枯凌衛之稱與老邊屯相近

烏登河衛 舊訛兀的今改正永樂五年正月置考烏登河在墨爾根城東南一百六十里出烏塔里山入訥墨爾河

鄂古河衛 舊訛阿古今改正永樂五年正月置案鄂古河在寧古塔境內

色珠倫河衛 名已見前此又訛撒只刺今併改永樂五年正月置

伊穆河衛 舊訛依木今改正永樂五年正月置案伊穆河在呼倫布裕爾境內

伊努山衛 舊作亦文今改正永樂五年正月置案伊努山在吉林東南一百七十里

穆倫河衛 名見前此處又訛木蘭今改正永樂五年正月置部人約尼為指揮

阿濟衛 舊訛阿資今改正永樂五年正月置案吉林將軍所轄地名有阿濟莊



佛林河衛 舊訛甫里今改正永樂五年正月置案佛林河在寧古塔城東南六

百餘里

都爾弼衛 舊訛朶兒必今改正永樂五年正月置案都爾弼地名在盛京城

西北本朝天聰元年太宗文皇帝駐蹕山岡受教漢部落之降三年

會征明會師於此崇德二年築城焉

訥穆河衛 永樂五年正月置案訥穆窩集在吉林城東八十里城東南諸河多

發源於此

佛爾們河衛 舊訛甫門今改正永樂五年正月置案佛爾們河在吉林城南

四十五里出庫門訥窩集

賡金河衛 舊訛哥吉今改正永樂五年正月置賡金河等五衛以部人克成額

為指揮案賡金河在吉林東南七百九十里源出訥秦窩集北流入混同江

伊穆河衛 名已見前此又訛野木今併改正永樂五年二月置

納爾吉河衛 舊訛納刺吉今改正永樂五年二月置案納爾吉河在黑龍江

境內

伊拉齊河衛 舊訛亦里察今改正永樂五年二月置案伊拉齊河在吉林城

西九十里

塔拉河衛 舊訛塔刺今改正永樂五年二月置案塔拉河在寧古塔城西南又

有塔拉站



阿爾拉山衛 舊訛阿刺今改正永樂五年二月置案阿爾拉山在黑龍江境內

綏滿河衛 舊訛隨滿今改正永樂五年二月置案綏滿河與潮河納河相近為

盛京將軍所轄

三屯河衛 舊訛撒禿今改正永樂五年二月置案三屯河在吉林城南四百八

十里即輝發河之上流也河之北有輝發城

呼蘭山衛 舊訛忽蘭今改正永樂五年二月置考呼蘭峯在葉赫城東北吉林

城西南四百餘里又吉林城西北一百四十里別有呼蘭山

烏爾琿山衛 舊訛古魯渾今改正永樂五年二月置案烏爾琿山在寧古塔

城東南六

哈喇烏蘇衛 蒙古語黑水也舊訛考郎兀今改正明實錄永樂五年三月黑

龍江等處部人珠赫朝什祜等來朝因置哈喇烏蘇烏蘇哩二衛以珠赫為指揮瑚什祜

為僉事

烏蘇哩河衛 舊訛亦速里今改正永樂五年三月與哈喇烏蘇衛同置案烏

蘇哩河在寧古塔境北流會黑龍江

伊爾登河衛 舊訛野兒定今改正永樂五年三月置部人賈呼實為指揮案

伊爾登河在承德縣東南七十里與古呼城薩爾濟相近

巴爾達河衛 舊作卜魯丹今改正永樂五年三月置案巴爾達河在黑龍江



西北千餘里與明邊境相去絕遠勢不能通  
考國初渾河部有巴爾達城  
太祖

丁亥年遣大臣額亦  
都征取之或即是也

齊努温衛  
名已見前此處又訛喜刺烏明會  
典又訛喜速温即喜樂温河也今

併改永樂五年十二月  
置部人迪陞格為指揮

阿魯河衛  
舊訛阿里明會典又訛阿吉今改  
正永樂五年置案阿魯河在吉林

城西南五  
百里

推屯河衛  
舊訛禿都今改正永樂六年正月  
置部人伯辰等為指揮案推屯河

在吉林城東二百三十五里有推  
屯站自吉林至寧古塔第三站也

實山衛  
永樂六年  
正月置

呼拉爾吉山衛  
舊訛忽里吉今改正永樂六  
年正月置案黑龍江境內有

呼拉爾  
吉屯

拉們河衛  
舊訛列門今改正永樂六年正月  
置案拉們河在鳳凰城西北一百

八十里入  
太子河

們河衛  
舊訛莫温今改正永樂六年正月置  
案們河在寧古塔東南五百里入興

喀  
湖

雅爾河衛  
舊訛阮里今改正永樂六年正月  
置案雅爾河在齊齊哈爾城西一

百二十里  
入嫩江

察爾圖山衛  
舊訛察刺禿今改正永樂六年  
正月置案察爾圖山在英額邊



門與扎凌及八家營子地相近

雅哈河衛 舊訛嘔罕今改正永樂六年正月置案雅哈河在吉林城西三百二十里又有

雅哈城 費克圖河衛 舊訛弗朶禿今改正永樂六年二月置部人嘉凌阿和托為指揮案費克圖河在阿勒楚喀東三百里有費克圖站

沃楞河衛 名已見前此亦訛幹蘭今併改永樂六年二月置

色塔河衛 舊訛薛列今改正永樂六年二月置以部人索靈阿為指揮同知案

色呀河在黑龍江境內

喜塔爾河衛 舊訛希灘今改正永樂六年二月置考喜塔爾河在寧古塔境

境內

克默爾河衛 舊訛克默而今改正永樂六年二月置案克默爾河在寧古塔

內

阿津河衛 舊訛阿真今改正永樂六年二月置案阿津河在興京境與棟鄂

山相

烏爾堅山衛 舊訛兀里溪今改正永樂六年二月置案兀里溪今以部人薩音嘉為

指揮徙居安樂州案烏爾堅山在吉林城西南五百餘里

三岔河衛 舊訛撒又今改正永樂六年二月置案遼河入海之處名三岔河當時尚在明邊內未必訛誤惟白都訥城西北六十里有三岔河明人未之知也原文撒又

疆域



或即  
是此

額哲密河衛 舊訛阿者迷今改正永樂六年  
二月置案額哲密河在吉林境

內入混  
同江

穆瑚埒河衛 舊訛木忽刺今改正永樂六年  
二月置案穆瑚埒河在寧古塔

內

奇集河衛 舊訛欽真今改正永樂六年二月  
置案奇集淀在寧古塔境內又有

奇集  
屯

呼爾哈河衛 舊訛兀魯罕今改正明實錄云  
樂六年三月置以訥訥赫等處

部人博索等為指揮案呼爾哈河出吉林色  
齊窩集繞寧古塔城東北折入混同江即金

史之呼里改江也訥訥赫城在寧古塔城南  
舊訛暖暖河今併改 國初呼爾哈路屬東

海窩集部 太祖己亥年路長率衆朝  
謁自此歲歲朝貢又有南路呼爾哈部北路

呼爾哈部俱乙丑年征取之此  
下九衛俱永樂六年三月置

達罕山衛 舊作塔罕今改正滿  
洲語達罕馬駒也

穆霞河衛 名已見前此又  
訛木與今併改

伊實衛 舊訛益實今改正案伊實河在吉林  
城東一百四十里西流入混同江

綽拉題山衛 舊訛者列帖又訛者帖列今併  
改案寧古塔境內有綽拉題屯

恰庫衛 舊訛乞忽今改正案恰庫河在吉林  
城南六百五十餘里東流入混同江

羅羅衛 舊訛刺魯今改正案羅羅山  
在吉林城西北一百二十里



雅魯衛

舊訛牙魯今改正案雅魯河在齊齊哈爾城東入屯河

猷特哩衛

舊訛友鐵今改正案猷特哩屯在寧古塔東北此上九衛俱永樂六年與呼爾

哈衛同置

奇塔穆河衛

舊訛乞塔今改正永樂六年置案奇塔穆河在打牲烏拉境入

松花江

通墾山衛

舊訛童寬今改正永樂六年置案通墾山在寧古塔城南七百里

春河發源於此

格林河衛

舊訛葛林今改正永樂七年置以部人特穆爾等為指揮案格林河

在寧古塔東北以下九衛俱永樂七年置

版長衛

舊訛把城今改正案版長峪在興京西南一百九十五里

界藩河衛

舊訛扎肥今改正案界藩在興京西北一百二十里有界藩渡口

太祖己未年大破明將杜松等兵於此國初自為一寨後歸本朝

哈實瑪衛

舊訛忽石門今改正案哈實瑪山在鳳凰城西北三百七十里又嘉

哈必喇附近

哈實瑪必喇

相

扎凌山衛

舊訛扎嶺今改正案扎凌地名在英額門內與察爾圖山八家營子

默爾根衛

舊訛木里吉今改正案默爾根河在默爾根城東一里

呼爾哈衛

名已見前此又訛忽見海今併改



穆遜河衛

舊訛木速今改正案穆遜河在齊齊哈爾之東南流入屯河

赫圖河衛

舊訛好屯今改正案赫圖河在寧古塔西南東流至愛丹城入噶哈

哩河又

盛京將軍所轄有赫圖河此未知所屬以上九衛俱永樂七年與格林衛同置

富勒堅衛

舊訛伏里其今改正明實錄永樂七年四月置以尼嚕罕部人瑚爾

都訥為指揮案富勒堅城在寧古塔城南六百七十里

福題希衛

舊作弗提今改正明實錄永樂七年五月改呼爾哈衛為福題希衛

以部人達實為指揮考福題希乃呼爾哈部內屯名本朝崇德七年征呼爾哈部落福

題希等十屯人民俱降此既云改呼爾哈為福題希而永樂十四年所置吉灘河衛又稱

屬呼爾哈福題希衛或當時本另置此衛名而明實錄誤為改名也

奇穆尼衛

舊訛云勒尼今改正明實錄永樂七年置以耶爾穆地人薩敦為指

揮案奇穆尼窩集在寧古塔東北有奇穆尼河入混同江瑚爾穆屯瑚爾穆河俱在寧古

塔東北與奇穆尼河相近瑚爾穆舊訛虎夜木今改正

愛哈衛

舊訛愛和又作愛河今改正永樂七年八月置考皇輿全圖鳳凰城東

北愛哈邊門外有愛哈必喇及愛哈和屯即愛河也

博爾和衛

舊訛把和今改正永樂七年八月與愛哈衛同置以齊達納等為指

揮使案博爾和山在吉林西南與英額邊門相近

阿倫衛

永樂七年十月置以伊里哈為指揮僉事達揚阿等為千戶案皇輿全

圖阿倫河在齊齊哈爾城北



塔瑪實克衛

蒙古語塔瑪印也實克相似也舊訛塔馬速今改正地名無考

實勒們衛

名已見前此又訛失里木今併改永樂九年以部人哈陞格為指揮

使

和通吉衛

舊訛和屯吉今改正永樂七年置案和通吉河在吉林東南一千四

十里入混同江亦書赫通額又書合克通吉又書和通集其實一也

固里河衛

舊作古里今改正永樂七年置案固里河在黑龍江境內

富倫河衛

舊訛甫見今改正永樂八年二月與舒繙等三衛同置以納恰等十

九人為指揮等官案富倫河在寧古塔城東與阿濟格窩集相近

舒繙河衛

舊訛使坊今改正案舒繙河在寧古塔城東南入海芬河

尼滿河衛

舊訛亦麻今改正案尼滿河在寧古塔城東入烏蘇哩江以上俱永

樂八年與富倫河同置

費雅河衛

舊訛法因今改正永樂八年二月置以部人圖喇等為指揮案費雅

河在寧古塔城東北百餘里

噶穆河衛

舊訛古木今改正永樂八年二月置案噶穆河在寧古塔城東北又

鳳凰城相近有喀摩河音亦相近

額音河衛

舊訛兀應今改正永樂八年二月置案額音河在吉林城西南五百

餘里東流會富爾哈河

噶齊克衛

舊訛葛稱哥今改正永樂八年三月置以部人謝成格為指揮案噶



齊克地名在齊齊哈爾西百八十里

希禪衛 舊訛喜申今改正永樂八年十一月置以部人遷塔努為指揮僉事案希

禪噶珊在寧古塔東北

額埒河衛 舊訛兀列今改正永樂八年十二月置案額埒河在寧古塔東北

弼勒古河衛 舊訛卜魯兀今改正永樂八年十二月置案弼勒古河在寧古塔城東北

塔城東北

密拉河衛 舊訛木刺明會典又訛木束今改正明實錄永樂八年置案密拉河

在吉林境內與小圖們江相近

阿布達哩河衛 舊訛阿答力今改正明實錄永樂八年置案阿布達哩河

在寧古塔東南與瑋春河相近

托罕河衛 舊訛督罕今改正明實錄永樂九年二月置以部人瑪吉尼為指揮

案托罕河在寧古塔西南

濟爾瑪泰衛 舊訛只兒蠻今改正明實錄永樂十年八月尼嚕罕富爾堅烏

拉等處部人來置濟爾瑪泰等十一衛以準圖努等為指揮案濟爾瑪泰河在呼倫布裕

爾東七十餘里

烏拉衛 名已見前此又訛兀刺今併改正

順民衛 地無可考今盛京有新民屯與嘉哩庫河尼雅滿莊相近

農額勒衛 舊訛囊哈兒今改正案吉林東南五百八十里有農額勒海蘭河疑



此截為衛名也

古魯衛

案齊齊哈爾西南至白都訥第五站為古魯站去齊齊哈爾百八十五里

穆勤衛

舊訛滿涇今改正案穆勤河在吉林城南四百餘里與輝發河覺哈河相近

哈爾敏衛

舊訛哈爾蠻今改正案哈爾敏河在吉林境內長白山西南源出分水嶺南流

塔克題音衛

舊訛塔亭今改正案塔克題音屯在寧古塔東北

額蘇倫衛

蒙古語天王也舊訛也孫倫今改正

噶穆河衛

名已見前此處又訛可木今併改

富色克摩衛

滿洲語富色克滋生也摩樹也舊訛弗思木今改正明實錄遼

陽至瑁綽瑁之地三千四百里瑁綽瑁至富色克摩隘口一千三百六十里以上俱永樂十年置

布爾哈圖河衛

舊訛卜忽禿今改正明實錄永樂十二年三月置以部人

伊能額為指揮考布爾哈圖河在寧古塔南四百里入噶哈哩河又與京西南八十里亦有布爾哈圖河

哈勒琿河衛

名已見前此處又訛阿兒温今併改

噶哈衛

舊訛可河今改正案噶哈必喇在吉林城北巴延鄂佛囉站南又有噶哈城以上俱永樂十二年置



噶哈河衛 名已見前此又訛葛可今併改明實錄永樂十二年三月置以部人

廣佑等為指揮

塔舒爾河衛 蒙古語馬鞭也舊訛塔速兒今改正明實錄永樂十二年九月

置塔舒爾等八衛以部人阿魯圖為指揮案河名無考

烏屯河衛 舊訛兀屯今改正案烏屯河在齊齊哈爾東出與安嶺東南入混同

江

宣城衛 舊訛元城今改正案宣城與鴨綠江路寬甸相近

科博樂衛 舊訛和卜羅今改正案科博樂屯與尙間崖伊拉塔山相近

老哈河衛 案老河蒙古語稱為老哈即遼時土河也源出喀喇沁右翼南之明

安山東北流經故大寧城東又北經敖漢北又東北流與潢河合

額埒衛 名已見前此處又訛兀列今併改

鄂勒歡衛 舊訛兀刺忽今改正丙戌年追討尼堪外蘭越州隣諸

部徑攻鄂勒歡城克之

哈爾費延衛 舊訛哈爾芬今改正案混同江中有哈爾費延島島上有城周

二里名哈爾費延城在吉林界內以上並永樂十二年九月置

實爾固辰衛 舊訛失兒兀赤今改正明實錄永樂十二年二月置以部人

萬達為指揮案實爾固辰噶珊在寧古塔東北烏蘇哩河旁

弼勒古河衛 名已見前此又訛卜魯兀今併改明永樂十二年置



和囉噶衛 蒙古語墻圈也舊訛忽魯愛今改

珠敦河衛 舊訛渚冬今改正明實錄永樂十年十月以部人章嘉為指揮同

知案珠敦河在吉林城西南五百餘里源出果爾敏珠敦入遼吉善河

孔津衛 舊訛孔真今改正明實錄永樂十三年十月以部人吉當阿為指揮同知

案孔津河在寧古塔城西南一百十里入鏡泊

祐實哈哩衛 舊訛兀思哈里今改正明實錄永樂十三年十月以部人呼塔

斯為指揮同知案祐實哈哩河在寧古塔城東北二十五里源出祐實哈哩窩集 本朝崇德四年部長納穆達理等勅貢

吉灘河衛 明實錄永樂十四年八月置以部人雅蘇為指揮同知屬呼爾哈福

題希衛案吉灘河在旺清門外額爾敏河之西

尼瑪呼山衛 舊訛亦馬忽今改正明實錄永樂十四年八月置案尼瑪呼山

在吉林城西南五百餘里祖壬子年征烏拉還築木城于山上

伊屯河衛 舊訛亦東明一統志訛一禿又訛一統今改正明實錄永樂十五年

二月置案伊屯河在吉林城西二百九十餘里北流入混同江伊屯門即在河西

伊爾們河衛 舊訛亦迷又訛亦速明一統志訛衣迷今改正明實錄永樂十年

五年與伊屯河同置明一統志衣迷河在開原城北北流合一禿河入松花江衣迷即伊爾們一禿即伊屯之誤也今案伊爾們河在吉林西百四十里會伊屯河入混同江若亦



速則當為伊遜河在黑龍江境內與伊屯相去甚遠原文更為訛舛

浩喇圖吉衛 舊訛阿真同真今改正明實錄永樂十五年置案浩喇圖吉山

在默爾根東南二百里

伊實左衛 名已見前此亦訛蓋實今併改

阿都齊衛 蒙古語收馬人也舊訛阿答赤今改正地名無考

塔山左衛 明會典作前衛即國初哈達國地明人所謂南關也正統間授部

長錫赫特及其孫王台為左都督太祖己亥年平其國

齊努温衛 名已見前此又訛城討温今併改案齊實左衛以下俱明正統間置

寄居摩琳衛內尤空文無實者也

噶穆衛 名已見前此處又譌可木今併改案復噶穆衛以下俱明正統後所置尤為

杏

錫璘衛 舊訛失里今改正案錫璘河在寧古塔塔境內國初錫璘路屬高集部

太祖甲寅年征降之

蘇穆嚕河衛 舊訛失木魯今改正案寧古塔東北有蘇穆嚕山無蘇穆嚕河

瑚爾穆衛 舊訛忽魯木今改正案瑚爾穆山在寧古塔東北與伊爾琨場斡相

近其去明邊絕遠允為夸而無實也

塔瑪實克衛 名已見前此亦訛塔馬速今併改

吉灘衛 名已見前



和屯衛 滿州語城也案寧吉塔東北呼爾哈

邊遠衛名

和通吉衛 名已見前

伊實衛 名已見前此處又

伊拉喀衛 舊訛亦力克今改正案齊齊哈爾東北三百五十四里有伊拉喀站

納穆衛 名已見前此小

佛訥赫衛 舊訛弗納河今改正案佛訥赫城國初屬窩集部 太祖丁

未年造貝勒巴雅喇等征取之

哈實瑪衛 名已見前此處又

瑚葉衛 舊訛兀也今改正案瑚葉路 國初屬東海窩集部 太祖己酉年

遣兵千人征取之

額蘇倫衛 名已見前此又訛也速倫今併改

博和哩衛 舊訛巴忽魯今改正案博和哩河在寧古塔境內又黑龍江南七十

五里有博和哩山博和哩葛珊太宗崇德八年攻克之

烏雅山衛 舊訛兀牙今從八旗姓氏譜改正

托漠衛 名已見前此又訛塔木今併改

呼勒山衛 舊訛忽里今改正案呼勒山在寧古塔城東北三百里

哈瑪爾衛 舊訛罕麻今改正案呼倫布裕爾西三百餘里有哈瑪爾山



默爾根河衛 名已見前此訛木里吉今併改

伊爾們河衛 名已見前此處又訛引門今併改

伊拉齊衛 舊訛亦里察今改正案吉林城西九十里有伊拉齊山

扎穆圖衛 舊訛只卜得今改正案寧古塔城北五十里有扎穆圖河又扎穆圖

窩集在城北百二十里

洮爾河衛 舊訛塔兒今改正案洮爾河在科爾沁右翼前旗西四里源出西興

安山入嫩江魏書之太魯太瀾河唐書之他漏河遼史之他魯撻魯河金史之撻魯古河

皆即是河也詳前勿吉疆域條

穆瑚埒衛 名已見前此又訛木忽魯今併改

穆當阿山衛 舊訛木苔今改正案穆當阿山在寧古塔西南五百餘里又寧

古塔城西三十里亦有穆當阿城

勒克山衛 舊訛立山今改正案勒克山在吉林西北四百餘里周百餘里

克音河衛 舊訛可吉今改正案寧古塔城東北五十里有克音城克音河應在

其地九年克音噶珊來貢

呼濟河衛 舊訛忽失今改正案呼濟河在寧古塔城南三百里

多隆武衛 舊訛脫倫兀今改正案齊齊哈爾東有多隆武噶珊與屯河相近

阿濟納河衛 舊訛阿的納今改正案阿濟納河在盛京將軍所轄境內與

恰庫站扎穆峪相近



額埒衛

名已見前此又訛兀力今併改

阿蘇衛

名已見前

遜河衛

舊訛速温今改正案遜河在黑龍江南一百八十里

吉朗吉衛

舊訛結刺吉今改正案吉林東南七百九十里有吉朗吉海蘭河

薩喇衛

舊訛撒刺今改正案寧古塔城南有薩喇河與圖們江布達山相近

伊實衛

名已見前此又訛亦實今併改

費克圖河衛

名已見前此又訛弗朶脫今併改

伊屯河衛

名已見前此又訛亦屯又作易屯今併改

温托輝河衛

舊訛兀討温今改正案齊齊哈爾西海白三十里有温托輝鄂

謨又有温托輝站

法河衛

舊訛甫河今改正案法河一在吉林城南六百六十餘里入混同江一在

吉林城南四百餘里入輝發河

拉拉山衛

舊訛刺山今改正案拉拉山在寧古塔城東與們河相近

阿濟衛

名已見前此又訛阿者今併改

通墾山衛

名已見前此又訛為童山寬蓋傳寫顛倒今併改

第拉衛

舊訛替里今改正案寧古塔城東北有第拉河與喜拉遜河相近

伊拉齊河衛

名已見前此處又訛亦力察今併改

哈爾費延衛

名已見前此處又訛哈里分今併改



圖河衛

舊訛禿河今改正案圖河在穆遜河之東屯河之北

赫圖衛

名已見前此亦訛好屯今併改

奇穆尼衛

名已見前此處又訛乞列尼今併改

薩里河衛

名已見前此處又訛撒里今併改

哈實瑪衛

名已見前此處又訛忽思木今併改

額埒河衛

名已見前此處又訛里今併改

呼勒山衛

名已見前此處又訛忽魯今併改

法勒圖河衛

舊訛勿兒禿今改正案法勒圖河在寧古塔城東興塔湖東南

穆克圖哩衛

名已見前此處又訛沒脫倫今併改

噶勒弼河衛

舊訛阿魯必今改正案呼倫布裕爾南四百四十餘里有噶勒

弼鄂

雅奇山衛

舊訛凌里今改正案雅奇山在吉林城西南五百餘里

伊努衛

名已見前此亦訛亦文今併改

色珠倫衛

名已見前此處又訛寫豬洛今併改

托里山衛

舊訛答里今改正案黑龍江城南六十里有托里峯

葛穆河衛

名已見前此亦訛古木今併改

拉拉衛

名已見前此處又訛刺兒今併改

烏屯河衛

名已見前此處又訛兀同今併改



察罕山衛 舊訛出萬今改正按黑龍江城北有察罕峯

瞻屯衛 舊訛者屯今改正案瞻屯在寧古塔境內即瞻葛珊也與穆瑚埒葛珊相近

近

希禪衛 名已見前此又訛喜辰今併改

葛哈衛 名已見前此處又訛海河今併改

拉哈衛 舊訛蘭河今改正案拉哈河在旺清邊門內

敦珠克山衛 舊訛柔州今改正案敦珠克山在吉林西南五百餘里

占尼河衛 舊訛者亦今改正案占尼河在吉林城西南五百七十餘里西南流入威遠堡門為扣河

納蘇濟勒河衛 蒙古語納蘇歲也濟勒年也舊訛納速吉今改正

博和哩衛 名已見前此又訛把忽兒今併改

敦敦河衛 舊訛鎮真今改正案敦敦河在寧古塔東北

伊遜河衛 舊訛也速今改正案伊遜河在齊齊哈爾東與屯河伊春河相近

察爾圖山衛 名已見前此又訛者刺禿今併改

雅魯河衛 名已見前此又訛也魯今併改

伊魯河衛 舊訛亦魯今改正案伊魯河在寧古塔興喀湖南又鐵嶺縣城南亦有伊魯河或書作懿路明別設鐵嶺衛中干戶所於此

錫里呼衛 蒙古語選拔也舊訛失里兀今改正地名無考



推屯河衛 名已見前此又說禿屯今併改

扎凌山衛 名已見前此又說者林今併改

博囉河衛 蒙古語青色也舊作波羅今改正案盛京將軍所轄有博囉堡與

黃固島相近

都爾弼衛 名已見前此又說朵兒平今併改

薩里衛 名已見前此又說散力今併改

密拉圖山衛 蒙古語密山也圖有也舊說密刺禿今改正山無考

佛爾們衛 名已見前此又說市門今併改

實勒們河衛 名已見前此又說細木今併改

默倫河衛 舊說沒倫今改正案默倫河在吉林東北與阿勒楚喀河源相近

費克圖河衛 名已見前此又說弗禿都今併改

綽拉題衛 名已見前此亦說者列帖今併改

察爾察圖河衛 蒙古語察爾察蚱蜢也圖解見前舊說察扎禿今改正

舒繙河衛 名已見前此又說出萬今併改

綽拉題衛 名已見前此又說為者帖列今併改

烏蘇衛 舊說兀失今改正案烏蘇城國初屬葉赫國太祖癸丑年九月

征葉赫破烏蘇等十九城

呼勒河衛 舊說忽里今改正案呼勒河在長白山西南源出分水嶺入佟嘉江



實勒們河衛 名已見前此亦訛 失里綿今併改

烏拉衛 名已見前此又 訛兀刺今併改

灤河衛 名已見前 卽愛哈也 薩哈勒察衛 舊訛哈刺察今改正案索倫部 地屬黑龍江所轄

默倫衛 名已見前此亦 訛沒倫今併改

布拉衛 舊訛卜魯今改正案布拉克山 在寧古塔城西南一百十里

扎哈喇哈衛 舊訛以哈阿哈今改正案扎哈 喇哈峯在齊齊哈爾東南九百

里

率賓江衛 名已見前此創訛 爲建江平今併改

鄂山衛 舊訛兀山今改正案鄂山 在吉林城北七十七里

佛林衛 名已見前此又 訛弗力今併改

碩隆山衛 舊訛失郎今改正案碩隆山在 呼倫布裕爾東二百五十里

伊屯衛 名已見前此又 訛亦屯今改正

穆河衛 舊訛木河今改正案穆河在 呼倫布裕爾北八百六十里

珠敦衛 名已見前此又 訛竹敦今併改

噶穆衛 名已見前此又 訛河木今併改

海蘭衛 名已見前此又 訛哈郎今併改

薩爾布衛 舊訛歲班今改正案寧古塔城東 北一百二十里有薩爾布河又有



薩爾布窩集  
薩爾布屯

實山衛 名已見前此又  
訛失山今併改

海蘭衛 名已見前此又  
訛考郎今併改

珠敦衛 名已見前此又  
訛築屯今併改

赫什赫河衛 舊訛黑黑今改正案赫什赫河  
國初屬窩集河  
太祖

丁未年  
征取之

古城衛 案盛京東北宮城  
之地甚多此未詳所屬

福河衛 舊訛弗河今改正案福河  
在黑龍江東南六百里

烏登河衛 名已見前此又  
訛文東今併改

鄂古衛 名已見前此亦  
訛阿古今併改

斐森衛 名已見前此又  
訛弗山今併改

烏塔里衛 舊訛兀塔里今改正案烏塔里山  
在默爾根城東南一百六十里

拉新河衛 舊訛納速今改正案拉新河  
在吉林城西南五百餘里

錫璘河衛 名已見前此又  
訛失列今併改

多爾裕衛 舊作朶兒玉今  
改正地名無考

呼魯河衛 舊訛兀魯今改正案呼魯河在吉  
林西南五百餘里入赫爾蘇河

富爾哈河衛 舊訛弗郎罕今改正案富爾哈  
河一在吉林西南五百餘里東

流入遼吉善河有富爾哈城一在寧古塔南  
西流入噶哈哩河又吉林城北三十三里有



富爾哈城

太祖壬子年

上率

大兵征烏拉

國沿烏拉

河岸而行克臨河五

城又取金州

復毀其六

城移駐富爾哈河

渡口烏拉

貝勒布占

泰至河中踞請乃還矣

丑年復征烏

拉連破遜

扎泰等數城布占泰

越富爾哈城

而軍大兵

攻克之遂平其國

齊巴噶山衛

名已見前

此又訛

老河衛

考永樂十二年已有老哈河衛之名

衛之名殊誤蓋蒙古部人有至

珠倫河衛

舊訛竹里今改正案珠倫河在

吉達納河衛

滿洲語往擊也舊訛吉

扎穆圖衛

名已見前此又訛

伊蘇圖衛

蒙古語九數也舊

阿木河衛

案吉林寧古塔等境內無此河名

鄂摩和索羅等

岳喜衛

舊訛顏亦今改正案岳喜河在阿勒

噶穆衛以下至此

薩爾達衛

舊訛山答今改正案薩爾達山在

地名音亦相近此以

塔哈衛

案塔哈河在

庫呼訥河衛

舊訛弗魯訥今改正案庫呼訥

欽定四庫全書

卷十三

疆域

三



訥窩

康薩衛

舊訛行子今改正案康薩嶺在吉林西南扈倫嶺之東

幹賚城衛

舊訛兀勒阿今改正案幹賚城在寧古塔之北混同江之南與摩和

囉噶珊

阿實衛

舊訛阿失今改正案阿實河在白都訥東北四百里

奇徹納河衛

蒙古語勤也舊訛吉真納今改正河無考

法衛

名已見前

博囉衛

名已見前此又訛薄羅今併改

塔瑪寶克衛

名已見前此又訛塔麻所今併改

布爾哈衛

舊訛布兒哈今改正案興京西一百二十里有布爾哈渡

伊蘇徹爾河衛

蒙古語伊蘇九數也徹爾潔淨也舊訛亦思察今改正河

無考

沙蘭衛

名已見前此又訛失刺今併改

布爾哈圖衛

名已見前此亦訛卜忽禿今併改

薩里衛

名已見前此又訛散里今併改

伊實衛

名已見前此又訛你實今併改

平河衛

無考

呼拉爾吉山衛

名已見前此亦訛忽里吉今併改



阿奇衛 舊訛阿乞今改正案阿奇噶珊在寧古塔東北尼滿噶珊之北與穆克圖

哩山實爾固辰噶珊相近

太蘭衛 舊訛台郎今改正案太蘭岡與與河諸部兵於此

賽堪衛

舊訛塞克今改正案賽堪嶺在齊齊哈爾西南

布魁衛 舊訛拜苦今改正案自齊齊哈爾東北至默爾根第一站即布魁站也

蒐里衛 舊訛所力今改正案蒐里河在寧古塔東北

巴爾衛 舊訛把里今改正案巴爾屯在黑龍江境內

塔納衛 滿洲語東珠也地名無考惟黑龍江境內有托諾河音與相近

穆倫衛 名已見前此又訛木郎今併改

額爾克衛 舊訛額克今改正案額爾克山在默爾根東北

勒富衛 舊訛勒伏今改正案勒富河一在寧古塔東南七百九十里入興喀湖一在吉林西二百六十里入伊爾們河又吉林西南五百餘里有勒富山此未詳何屬

綏滿河衛 名已見前此又訛式木今併改

舒爾哈衛 舊訛樹哈今改正案舒爾哈河在寧古塔東南入噶哈哩河

費雅哈達衛 舊訛肥哈答今改正滿洲語費雅樺木也哈達山峯也

格根衛 舊訛蓋于今改正案寧古塔東北有格根噶珊

英圖衛 蒙古語英圖有碾之謂也舊訛英禿今改正地名無考



怡庫衛 名已見前此又 訛乞忽今併改

阿林衛 滿洲語 山也

哈爾薩衛 舊訛哈兒速今改正案 興京西 南有哈爾薩山哈爾薩河發源於

此

布達衛 舊訛巴答今改正案 布達山布達窩 集俱在寧古塔西南與富爾嘉哈河

薩喇河 相近

托漠衛 名已見前此又 訛脫木今併改

喀巴衛 舊訛忽把今改正案 喀巴 嶺在鳳凰城西南三十里

松何哩衛 舊訛速哈兒又訛竦和兒勝和兒 今併改案松阿哩烏拉即混同江

穆蘇衛 舊訛馬失今改正案 穆蘇噶珊在 寧古塔東北與敦敦窩集相近

托新衛 舊訛塔賽今改正案 托新河 在齊齊哈爾西入綽爾河

扎哩衛 舊訛劄里今改正案 扎哩 河在齊齊哈爾東入屯河

扎哈衛 舊訛者哈今改正案 扎哈河 在吉林城南七百十五里

興喀衛 舊訛恨克今改正案 國初有興喀 路以興喀湖名湖在寧古塔城東南

五百里 周 圍千里

哈爾薩衛 名已見前此又 訛哈失今併改

交校衛 地名 無考

噶哈衛 名已見前此又 訛葛今併改



愛丹衛 舊訛艾答今改正案愛丹城在寧古塔城南四百里海蘭河布爾哈圖河

會流之地

尼滿衛 名已見前此又訛亦蠻今併改

哈瞻衛 舊訛哈察今改正案哈瞻河在吉林東南九百六十餘里

海楚衛 舊訛革出今改正案海楚噶珊在寧古塔東北與伊爾琨噶珊相近

布達衛 名已見前此亦訛卜答今併改

蘇爾河衛 舊訛蜀河今改正案蘇爾河在黑龍江城西南入黑龍江

屯齊山衛 舊訛禿里赤今改正案屯齊哈達在吉林城西三十里

賽音衛 滿洲語善也衛 禾詳何地考吉林城南五百二十里有賽音訥音河入混

同江或即此地

梅赫衛 舊訛怵哈今改正案吉林城西南五百二十里有梅赫河即蛇河也又有

摩克托梅赫河安班梅赫河並在吉林西南入遼吉善河又寧古塔城北亦有梅赫河入

呼爾哈河此以上俱嘉靖年置

窩集屯河所 舊訛兀者托温今改正明實錄承樂二年十月置以歡塔等為

千百戶案屯河出屯窩集原文加窩集於屯字之上似以屯河所為窩集衛屬部也餘見前

喀勒達所 舊訛可里踢今改正明實錄承樂四年正月置以巴圖布哈等為千

百戶案喀勒達山在琿春城東八十餘里



呼特亨所。舊訛兀的罕。今改正。明實錄。永樂

混同江南岸。小呼特亨噶珊。在混同江

北岸。又有大小呼特亨河。俱入混同江。

德里沃赫所。舊訛得的河。今改正。永樂五年

西一百五十里。案德里沃赫。在興京

阿實河所。名已見前。此又訛奧石。今併改。

鄂爾琿山所。舊訛哈魯門。今改正。永樂五年

東南六百二十里。案鄂爾琿山。在寧古塔

法坦河所。舊訛敷答。今改正。永樂七年四

窩集奎瑪所。舊訛兀者奎瑪。舊訛揆野

木。今改正。案奎瑪河。奎瑪噶珊。

俱在寧古塔東北

窩集沃勒齊所。沃勒齊舊訛穩勉赤。今改正

北。案沃勒齊噶珊。在寧古塔東

岳色所。舊訛魚失。今改正。案岳

烏延所。舊訛五延。今改正。案烏延

窩集堅河所。名已見前。此又

瞻河所。舊訛真河。今改正。案瞻河。一在吉林

瞻河。寨屬蘇克蘇護河部。一

在黑龍江南二百里。入遜河。

烏登所。名已見前。此亦

訛兀的。今併改。



屯河所名已見前

哈克三所舊作哈三今改正案哈克三盛京將軍所轄地名與幹輝鄂謨佛

阿拉相近

窩集市河所名已見前

喀本河所名已見前此亦訛古賁今併改

五因所案黑龍江城南有五因河又有五因屯

索爾和綽河所舊訛鎖郎哈真今改正案索爾和綽河在寧古塔城南十里入呼

爾哈河

窩集昆河所昆舊訛捺今改正昆河在黑龍江城南二十里

烏屯河所名已見前此又訛兀禿今併改

温托瑣河所名已見前此亦訛兀討温今併改

窩集色勒所色勒舊訛撒今改正案色勒河在吉林東南入混同江

哈魯城名已見前

喜嚕林城舊訛喜樓里今改正案喜嚕林山喜嚕林屯俱在寧古塔東北

博爾德站舊訛別兒真今改正案博爾德站在齊齊哈爾東北二百七十里由

默爾根至黑龍江之站也

黑龍江地方默勒特伊站默勒特伊舊訛莽亦鐵今改正案默

勒特伊噶珊在黑龍江與烏蘇哩江會流之地



佛多和站 舊訛弗朶河今改正案佛多出納穆

窩集 一在吉林南八百四十餘里出納秦窩

集一 在寧古塔城西三百三十里出色齊窩

年征服 長白山珠舍里部訥殷路部主聚七

寨遣兵 攻克之

伊罕河衛 哈必蘇站 伊罕河見前哈必蘇蒙

哈必蘇站 名已見前但前站名繫之伊罕

富達里站 舊訛弗答林今改正案富

武都奇站 舊訛古代替今改正案武

烏蘇站 名已見前此又

博和弼站 舊訛播爾賓今改正案

和勒赫齊站 舊訛黑勒亨石今改正案

赫勒里站 舊訛黑勒里今改正案赫勒里河

名有和囉爾 穆遜河地面 名已見前此又

站音亦相近 們河地面 名已見前此又

雍澗河地面 舊訛涌坎今改正案雍

薩哈地面 舊訛撒哈今改正案



尼滿河地面名已見前此又訛亦馬今併改

噶穆地面名已見前此又訛可木今併改

黑龍江地面

遼河地面名已見前此又訛速温今併改

額圖密地面舊訛昏地迷今改正案額圖密河在寧古塔東南千四百里

烏爾固辰地面舊訛烏爾衮車今改正案烏爾固辰路國初屬東海窩

集部辛亥年征取之太祖舊訛施伯今改正考皇興

錫伯河地面全圖錫伯河在屯河之南

巴爾達河地面卜魯丹今併改

松阿哩地面名已見前此又訛勝和爾今併改

珠春地面舊訛諸車今改正案珠春河在黑龍江城東南千一百里

畢沙河地面舊訛畢讓今改正案畢沙河在黑龍江城北

奇集河地面名已見前此亦訛欽真今併改

伊津河地面舊訛因只今改正案伊津河在寧古塔東南千五百里

固里河地面名已見前

綽爾河地面舊訛卓兒今改正案綽爾河在齊齊哈爾西三百里入嫩江

薩哈連地面舊訛撒哈連今改正案滿洲語薩哈連烏拉即黑龍江此誤分

為兩地



伊屯河地面亦名已見前此又訛

果塔亨河地面舊訛古里罕今改正案果塔亨屯在寧古塔境內

呼呼巴河地面舊作忽忽入今改正地名無考

蘇穆嚕河地面名已見前此又訛失木魯今併改

巴哩巴河地面蒙古語巴哩巴執持也舊訛把爾卜今改正河無考

穆倫河地面名已見前此亦訛木倫今併改

綏哈河地面舊訛崔哈今改正案綏哈在吉林城西四十里有綏哈城國

初屬哈達國太祖已亥年征取之

伊津河地面名已見前此又訛也今併改

納敏河地面舊訛那門今改正案納敏河在吉林東北邊外入混同江

布爾哈圖河地面名已見前此亦訛卜忽禿今併改

烏納琿河地面舊訛兀魯溫今改正案烏納琿河在黑龍江境內

色珠倫河地面名已見前此亦訛撒只刺今併改

斡齊河地面舊訛兀察今改正案斡齊噶珊在寧古塔境內

畢里穆江地面案今並無此江名

題爾敏地面舊訛的里木今改正案題爾敏河在黑龍江境內

綏芬地面舊訛蘇芬今改正案綏芬河在寧古塔東南四百四十里綏芬路

國初屬窩集部太祖庚戌年征降之



錫璘地面

名已見前此又訛失今併改

五里河口

案五里河在吉林城東南七百七十里又錦縣城西南八十五里亦

有五里河

拉林口

名已見前此又訛那令今併改按拉林渡口站屬吉林將軍所轄即在拉

林河旁也

和敏口

滿洲語和敏鋤頭也舊訛火明今改正地名無考

庫勒河

舊訛口兒今改正案庫勒河在呼倫布裕爾境內

必興河

案必興河在寧古塔東北

色實河

滿洲語豆麵醇醇也舊訛鎖失今改正河名無考

固雅温都爾河

蒙古語腿高也舊訛古因温都魯今改正河無考

烏登河

名已見前此又訛幹的音今併改

右凡衛所城站地面共四百五十有八重複者居四之二無可考者又五之一焉大抵明永樂間所置其地尙有可稽正統後置者尤爲訛複今詳加糾覈並列於前以著其誤若遼東都指揮司所轄如定遼中左右前後蓋州復州廣寧寧遠內地諸衛俱載在

大清一統志及



盛京通志泰寧福餘諾音三衛地接熱河已見

熱河志不復兼及云

欽定滿洲源流考卷十三



