

清苑縣經征雜收入罰款及提成一覽表

項 目	每年收入數	征收標準	備 考
治 安 費	無		
園圃畝捐陳欠	無		
雜捐罰款		照 章 處 罰	查此項罰款係出自違章者母年收入多寡殊難預計
畝捐罰款	無		
田賦提成	一、一九四〇〇〇元	按憲征扣支百分之三征解費	查上列收入數係按全年額征九成計算事變以後因鄉間盜匪猖獗道路梗塞收入寥寥計截至十月底僅扣支提成洋七元有餘之譜
田房契稅提成	九三四〇〇〇元	全 前	查上列收入數係按全年度額徵計算計自事變後起截至十一月底僅扣支提成洋二百五十餘元之譜
契紙價提成	四五〇〇〇元	全 前	查上列收入係按全年度額徵計算計自事變後起至十月底僅扣支提成洋三元有餘之譜

河北省清苑縣事情調查

一一二

學田租	一八〇〇〇元	按畝徵收	查上列收入數係按歷年寔徵之數填列事變後因鄉間不靖毫無徵起
田房公証費	六、〇〇〇元 〇〇〇	此項即田房牙佣 按買契四分七厘 推典契一分六厘	查上列收入數係按歷年比額填列計自事變後起截至十一月底僅收起洋二千六百一十餘元之譜

清苑縣經徵省地方稅捐徵收方法一覽表

款目	項目	日徵收方法	備考
省款	地糧	由縣派員設櫃分忙徵收花戶自行投櫃完納	
旗	租	全前	
買契	稅	由縣派員徵收業戶自行來縣投稅	
中學	費	全前	
典契	稅	全前	
省學	費	全前	
推契	稅	全前	
省學	費	全前	

田房中用	契紙價	註冊費	牲畜稅	屠宰稅	普通營業稅	菸酒牌照稅	棉花雜秤牙行營業稅	鷄卵牙行營業稅	城關斗牙行營業稅	魚牙行營業稅	牲畜牙行營業稅	四鄉斗牙行營業稅
全前	全前	全前	招商承徵	全前	由縣派員自徵	招商承徵	全前	全前	全前	全前	全前	全前
			現因無人承包暫由縣派員自徵	全前		現因無人承包暫由縣派員自徵	全前					

河北省清苑縣事情調查

二二四

水	口	四鄉屠宰檢驗費	屠宰稅留撥	牲畜稅留撥	警衛團經費	建設經費	區公所經費	土布牙行營業稅	牛羊油牙行營業稅	炭牙行營業稅	木牙行營業稅	豬羊腸牙行營業稅
富	粉											
捐	捐	由前縣警察局代徵	全前	按月撥補	全前	全前	隨同地糧分忙帶徵	全前	全前	全前	全前	全前
招商承辦	由行攤繳按季催交	現因地面不靖無法徵收						查此項現因四鄉盜匪猖獗無人承包亦無法自徵		全前	現因無人承包暫由縣派員自徵	

鐵貨捐	磁行捐	獸骨捐	車底捐	山藥捐	雜皮捐	乾鮮菓行外捐	乾鮮菓行內捐	鄉東區肉行捐	油漆行捐	雜貨行捐	鷄鴨行捐	肉行捐
由行攤繳年分二次催交	全前	由行攤繳按季催交	招商承辦	招商承包	全前	全前	由行攤繳按季催交	全前	由行攤繳按年催交	全前	招商包辦	由行攤繳按季催交
			現因無人承辦暫由縣派員自徵					現因地面不靖無法催交				

河北省清苑縣事情調查

河北省清苑縣事情調查

魏村烟行捐	由行攤繳年分二次催交	
繩行捐	全前	
大莊大布捐	招商承包	現因鄉間不靖無人承包亦無法自征
城關屠宰檢驗費	由縣派員自征	
豬鬃毛捐	招商包辦	
三厘秤用	全前	
井陘礦務局南關辦事處地租	年分二次催交	
濟善商場房地租	由縣派員按月收斂	
同興裕等十七家地租	由南關公立小學按年自收	
慶華興地租	年分二次催交	
富昌屯地租	按年催交	
北菜園地租	全前	
福瑞和房租	按月催交	

仁德堂房租	全前	
井租	全前	
南關槐茂地租	全前	
普育市場地租	由縣派員按月收斂	
慶新煤廠地租	由南關公立小學按年 自征	
學田租	按年催交	
廢除苛雜撥補地方款	按月撥補	自事變後尚未施行
牲畜牙稅留撥	按月撥補	
城關斗牙稅留撥	全前	
四鄉斗牙稅留撥	全前	
鷄卵牙稅留撥	全前	
魚牙稅留撥	全前	
棉花雜秤牙稅留撥	全前	

河北省清苑縣事情調查

公地租	煤灰行捐	四鄉斗行增加	城關斗行增加	祝庄田房牙用	田房牙用	月鹽折價	四鄉戲捐	牛羊油牙稅留撥	炭牙稅留撥	木牙稅留撥	布牙稅留撥	豬羊腸牙稅留撥
按春秋兩季催交	按季催交	全前	由包商按月交款	全前	由城關監征所收記按月彙交	按月催交	由前警察局代征	全前	全前	全前	全前	全前
							現因四鄉不靖無從征收					

房	舖	車	妓 雜	臨時 車 捐	全 前	由縣派員征收房主自 行按月來署交納
捐	捐	捐	捐	全	前	

第五章 治安警察

第一節 治安

第一項 概況

清苑城內治安殆已完全恢復，而城關附近各鄉形勢上雖見恢復，但事實未必盡然，各機關人員殷實紳商，以及四鄉富有資產之地主人等，率皆於事變混亂之際，遠往山西河南北京漢口方面避難，迄今因道路遙遠，交通滯阻，未能即時歸還者有之，消息隔絕者有之，雖有返還者多數均為中產以下及無產階級之類，其中又以附近各鄉中產以上之農民攜眷避難歸來者，居其多數，現時該縣政府之命令所達地方，尚有未及之處，縣府曾急謀農村治安之復元，派遣密探四出偵查，企圖連絡，時有不能歸還

者，殊感棘手也，各農村間土匪充斥，強索金錢，掠奪糧食，殺人放火，幾無寧日，致一般較有資產之農戶率多僱人看守家屋，而個人則偕眷赴城內避難，雖經友邦日軍晝夜討伐，奈地區廣闊，且匪類之行動，出沒無常，故今後農村治安之確立，當前亦深為相當苦慮，該縣西方，滿城與完縣交接地方，向為共產土匪嘯聚之所，尚有敗殘兵匪滋擾，倒行逆施，殘暴已極，該處附近一帶農民，極度感覺不安

第二項 機關

1. 事變前保衛團組織情形

該縣保衛團，係自民國二十年三月，經縣長孫迪訂立該縣區保衛團辦法，單行章程，尅期辦理，復於是年十一月奉到省府頒發河北省縣保團法施行細則，內分總團區團，又分常備團丁散在團丁兩種，常備團丁有薪餉，散在團丁係義務，該縣遵照細則，設立總團部總團長由縣長兼任，另設副總團長一員，各區區團長由區長兼任照章總團應設常備團丁二大隊，每隊九十名，該縣因係舊省會軍警林立，又因籌款維艱，呈請省府暫緩成立，至於散在團丁，分令各區村積極辦理，先儘有槍者編練，以村長甲長，團長為牌長，依法成立，經費由各村均攤，逕交財務局收支，計每區隊長一員薪二十元，公費二十元，書記一名十二元，班長二名，每名十元，團丁十八名，每名八元，伙夫一名八元，共支二百

二十四元，全縣除第一區外，每月共支一千三百四十四元，全年連同制服雜費共支一萬八千餘元。
 事變前清苑縣保衛團概況表

區別	團區駐在地	隊長駐在地及團丁數目	分駐所地點及團丁數目
第一區	城內蓮花池	南關關帝廟團丁十名	
第二區	富昌屯	富昌屯團丁六名	東五窰村團丁七名水碾頭村團丁七名
第三區	西臧村	西臧村團丁五名	太陽村團丁五名東安村團丁五名國公營團丁五名
第四區	白團村	白團村團丁九名	郝家莊團丁六名大福村團丁五名
第五區	草橋村	東閭村團丁九名	史家橋團丁八名草橋團丁二名
第六區	張登鎮	北和莊團丁十一名	北鄧村團丁九名
第七區	東孫莊	李家莊團丁十名	東孫莊團丁十名

自民國二十四年五月，該縣四鄉警察改為警衛合組，成立警衛隊七隊，於是該團亦分組為七隊，分屬於警衛隊中，增設班長十三名，除第一隊一名外，其餘六隊均各二名，團丁增至一百三十名，經費較前稍減，年計經費及臨時費一萬三千八百七十元。旋該團又奉令改編為保安中隊矣。

副團長	楊瑾陞	三十七	奉天海城
隊長	李永紹	二十九	河北宛平
分隊長	沈鶴亭	三十八	奉天撫順
	劉靜波	三十九	奉天海城
	佟春圃	三十七	河北宛平
事務員	汪寶忠	四十五	河北宛平
書記	倪憲文	二十八	河北清苑

第二節 警察

第一項 概況

事變前清苑縣原屬省會，設有保定特種公安局，故該縣不再設局，該局設於城內舊貢院，係由貢院改建，清光緒二十八年成立，名曰保定工巡總局，民國二年改組為保定警察廳，廳內設總務司法行政衛生四科，各科置科長一人，科員若干人，按事務之繁簡支配，嗣又設秘書督察各一處，置秘書督察長各一人，外部設偵緝，消防騎巡保安四隊，民國十七年，改為保定公安局，內外設備如舊，十八年

三月奉令改組內部仍設四科，秘書處裁撤，准設秘書一人，改督察處爲勤務督察處，置督察長一人，督察員八人，外部保安隊改稱公安隊，馬巡隊改稱公安馬巡隊各隊各設隊長一人，二十年一月又經改公安局爲特種公安局，內外均仍照舊，增設衛生隊一隊，設隊長一人並添技士教練員各一員，經費自民國二年由工巡總局改警察廳後，全年支出經常特別等費十一萬六千一百十四元零七角九分，按月向財政廳請領，民國十四年廳長赫文衡以每月所收屠宰營業押當公益等捐二千六百餘元抵領以外，仍田財廳撥發，十七年全年度預算爲十三萬二千六百零四元，是年所收罰金等項共六萬二千二百餘元，除抵領外，財廳僅撥六萬元，不敷之數，則自行設法彌補，十八年十一月將所發之六萬元核減爲四萬八千元，於是局內薪俸亦按八成九成折發，十九年度全年收入十二萬三千九百零七元一角九分，尙能相抵，惟臨時支出另有一萬一千三百八十七元九角，不在經常以內，二十五年改爲省會警察局矣。

自事變後，萑苻遍野，伏莽潛滋，以致交通梗阻，閭閻不安，搶劫綁架之案，曾出不窮，該縣警務局自去歲成立後，因警額有限，且原有槍枝悉被前省會警察局携走，該局爲靖匪氛，以保治安計，迭經密派幹探四出偵查，自本年一月至現在止，計緝獲紅軍密探張樹森等三名，通匪嫌疑犯十二名，搶劫嫌疑犯二名，均經分別解送審判機關，依法訊辦，復有大宗股匪，號稱人民自衛軍第七八兩路，該縣唐河以南第五六兩區大部分爲流匪所盤據，第五區內有匪首呂正操肆行騷擾，第六區內且有匪部設

立之偽縣政府並委劉士琦爲偽縣長，蹣跚四鄉，出沒無常，肆行騷擾，亦經該局設法偵察，蒐集匪情，通程友軍，隨時勦捕，迄今大部匪衆均避匿遠方，跳梁小醜，亦形斂跡，事變後依省署組織法，警務局歸併縣署管轄，辦理全縣保安事宜，且經費縮少，人員裁減，但事實上事務比昔承平之時尤屬繁劇，事變前警局單獨經費一萬二千餘元，而現時已減爲七千餘元，其中女警經費四〇〇元亦包括在內。

其附設警察教練所係自民國二年成立教職員由各部職員兼充，不支薪，其經費以押當規費及臨時捐款挹注，三年停辦，四年經廳長石之樸呈請復設，一年卒業，六年廳長王縉呈請改爲六個月卒業九年因旱災停辦，十年復經廳長張汝桐開辦，十五年因戰事中止，十七年六月局長熊峴設政治訓練部分職員研究班長警講授班，嗣改講授班爲訓練班，十九年停辦，二十年七月局長李恩培復行開辦，每學警四十名爲一班，六個月畢業，每月經費一百七十五元由局內罰金項下提撥，事變後該所仍照舊辦理也。

警務收入端賴捐務局之房租舖捐車捐妓捐豬毛屠宰檢驗費爲主，現況足敷開支而有餘，依縣署統收統支辦法，故財政事項統由財政科辦理，警察槍械於民國十二年以前甚屬完備，嗣後孫岳駐保退却時，將槍械全數携走，民國十三年後，計劃整頓，先借用法院藏物庫所沒收雜械，修理暫用，後經保定

紳商協定，將房捐四成附加，用作整理警械底款，該項經費始作軍警聯合稽查處經費，民國十七年取銷，每年約有萬餘元，交由商會代行保管，託前南京政府軍政部購置，七八年間殆見恢復，去歲事變之際，全部槍械又爲前李局長携走，今則警察大部徒手空拳矣。

事變前該縣警察局及滿城徐水安新容城等六局縣，原係第十四區聯防區域，每三個月開會一次，討論聯防事宜，及會哨辦法，歷經舉行，並切實遵辦，至其他警察工作，爲清查戶口，肅清毒犯，登記特別戶令取具至親環保，調查並嚴防共匪及其他反動份子，查禁反動書籍及宣傳品，保護並督修全縣道路，辦理違警及司法警察事項，保護外僑及遊歷事項，辦理衛生及其他有關警察行政事項。

第二項 組織

一、事變前情形

該縣四鄉警察，自民國二十四年五月間，收歸縣屬，并仿照江蘇省崑山縣徐公橋辦法，以戶口爲標準，將全縣劃分五十九個警管區，各警管區警士，負有該區警察行政一切責任，因係警衛合組，共成立警察衛隊七隊，警局以下，城關設分局五處，四鄉設分局四處，以下又設分駐所十二處，茲將其配置情形，列舉于左。

城關設分局五處

第一分局在西大街爲中區

第二分局在火神廟爲東區

第三分局在南門裏西馬道爲南區

第四分局在西關大街爲西區

第五分局在珊瑚街爲北區

四鄉設分局四處

第一分局在西臧村爲鄉東區

第二分局在張登鎮爲鄉南區

第三分局在南大冉村爲鄉西區

第四分局在大激店爲鄉北區

四鄉分局設分駐所八處

第一分局第一分駐所在高家莊

第二分局第二分駐所在東石橋

第二分局第一分駐所在北王力村

河北省清苑縣事情調查

河北省清苑縣事情調查

一三八

第二分局第二分駐所在王盤鎮

第三分局第一分駐所在大莊鎮

第三分局第二分駐所在陽村鎮

第四分局第一分駐所在魏村鎮

第四分局第二分駐所在薛家莊

直轄分駐所四處

八里莊一處

車站西一處

西下關一處

止舫頭一處

附屬機關

1. 警察教練所其組織情形，前已述明。

2. 濟良所係自民國二年開辦，設所長一員，女管理員一員，男女公役共二名，每月經費約九十餘元，由警察局撥給，設於城內秀水胡同。

3. 屠獸場係自民國九年十二月，經廳長張汝桐請准試辦，規定驗費，牛一頭一元，馬一匹五角，騾一頭四角，驢一頭三角，猪一口三角，羊一隻二角，每年約收一萬元，總場設場長一員，副場長一員，文牘會計各一員，總稽查一員，名譽稽查長五員，由在城五區署長兼充，名譽稽查員十員，由各區署員巡官兼充，外設東西南北四場第一場設城內東南隅清真寺附近，第二場設南關外，第三場設西關外，第四場設東關外，分場設管理一員，庶務一員，醫官一員，各場屠租員役薪工等項統由警廳會計處支給，民國十七年九月改名屠宰場。

4. 捐務處，係由光緒二十八年開辦，徵收房舖兩捐，壬子兵變停征，民國十年規復舖捐，民國十四年規復房捐，至軍捐妓捐戲捐，均由財政廳派員經收，民國十年經廳長張汝桐請准歸併警察廳徵收，改名捐務股，民國十八年經局長熊瑜改組為捐務處，分車房舖妓捐為四股設股員一人，此外如戲捐廣告捐統由會計員經收，處內設主任副主任各一人，稽查數人，書記四人，夫役二人，每月約收三千餘元統作警費，經費月支四百餘元。

5. 兩級小學校其組織情形詳述于教育章內。

二、事變後之情形

警衛隊七隊事變後警務局內部共分五股一處

河北省清苑縣事情調查

一四〇

1. 警務股掌管警餉及官員任免事項。

2. 保安股辦理交通消防救災及市容整理諸事項，現有人員七名，按照原定額尚缺三名。

3. 司法股關於刑事案件偵查假預審違警處分及司法警察。

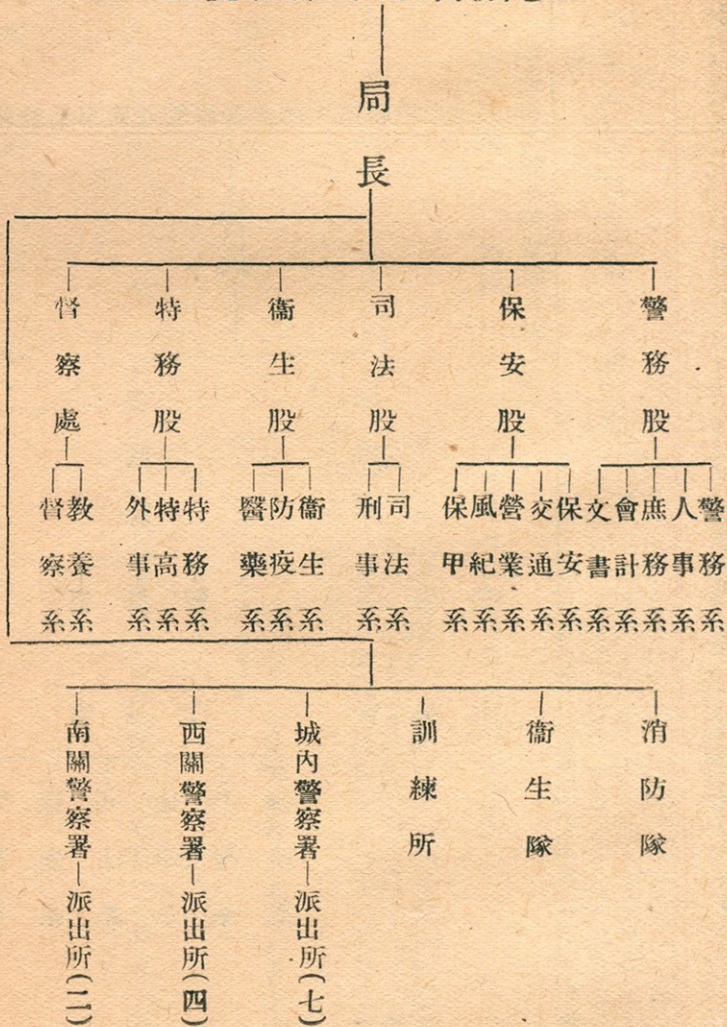
4. 衛生股辦理道路清潔飲食物品之管理，醫約登記，人民保健及抽查住戶衛生事項，現組有防疫檢查所。

5. 特務股辦理諜報調查及情報事項，以輔憲兵之不逮。

6. 督察處辦理警備戒嚴稽查彈壓及臨時命令派遣事項。

因治安尚未完全恢復，故以下暫設三警察署，十三派出所，另設消防隊衛生隊訓練所，茲將其組織系統列表如左。

清苑縣警察局組織系統表



河北省清苑縣事情調查

河北省清苑縣事情調查

清苑縣警察局經費概算表

清苑縣警察局經費概算表

署長

派出所

警察署

警 警 巡

警 警 巡

士 長 官

士 長 官

督 特 衛 司 保 警
察 務 生 法 安 務
系 系 系 系 系 系

名稱類別

概算數備

考

薦任官俸

二〇〇〇〇

局長一員月支如上數

委任官俸	長警薪餉	夫役工資	辦公費	特別手當費	語學手當費	總計
一、五六五〇〇	三、五七九〇〇	四四一〇〇	六九六〇〇	一〇〇〇〇	五〇〇〇	六、六三一〇〇
<p>一級警佐九員月各支五十元一級巡官十九員月各支三十元二級巡官十三員月各支二十五元三級巡官十一員月各支二十元共如上數</p>	<p>一等警長四十七名月各支十四元二等警長二十名月各支十三元三等警長三名月各支十二元一等警四十八名月各支十元零五角二等警四十名月各支十元三等警一百三十六名月各支九元五角女警長三名月各支十八元女警二十五名月各支十五元共如上數</p>	<p>夫役四十九名月各支九元共如上數</p>	<p>總局月支五百元城內警察署月支三十元西關警察署月支三十五元南關警察署月支二十五元消防隊月支三十元車站派出所月支十六元巡官派出所一月支六元警長派出所十一月各支四元女警察月支十五元共如上數</p>	<p>警佐督察長一員月支二十元警察股長五員月各支十元警佐署長三員月各支十元共如上數</p>	<p>通譯一員月支四十二元通達日語巡官一員月支八元共如上數</p>	

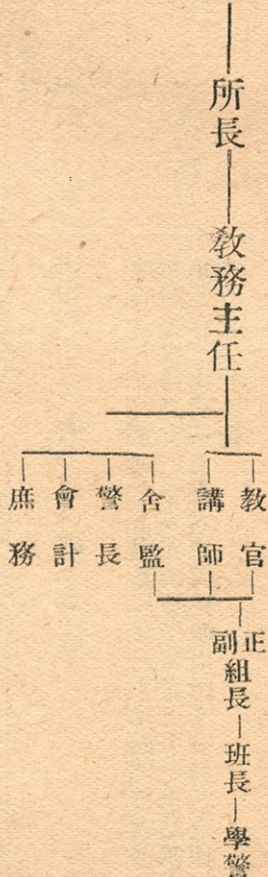
河北省清苑縣事情調查

附記

中華民國二十七年十一月

日

清苑縣警務局警察訓練所組織系統表



清苑縣警務局警察訓練所經費概算表

名稱	類別	概算數	備考
委任官俸		三〇〇〇	一級巡官一員月支如上數

警長薪餉	二八〇〇	一等警長二名月各支十四元共如上數
夫役工資	四五〇〇	夫役五名月各支九元共如上數
辦公費	一二二〇〇	
手當費	一四〇〇〇	教官六員月各支二十元會計一員月支十元庶務一員月支十元共如上數
總計	三六四〇〇	
附記		
中華民國二十七年十一月		
		日

第三項 警察官吏

事變前成立警衛隊七隊，每隊設隊長一員，共計七員，書記六名，但第一隊無書記，警長七名，警士七十名，計每隊十名，其時該縣保衛團曾奉令改編為保安中隊，所有警察在未正式改組之前，暫設巡官七員，辦理警察行政事宜。

保安中隊，計上尉中隊長一員，由縣長兼任，中尉隊附一員，少尉隊附三員，上士司書一名，中士班長九名，列兵九十名，每月薪餉伙食公費八百二十四元，全年共計九千八百八十八元，全年服裝費一千二百元，年共需經費一萬一千零八十八元。

河北省清苑縣事情調查

一四六

事變後情形

清苑縣警務局職員人名表

清事	苑務	縣官	警務	局東	長			
警務股長	保安股長	司法股長	特務股長	衛生股長	督察處督察長	督察官訓練所	消防隊	巡官冉兆如
警佐李正聰	警佐俞慶昇	警佐李鳳理	警佐袁冠軍	警佐宋德春	警佐李圭	警官張海青	警官冉兆如	警官冉兆如
巡官九員	巡官六員	巡官五員	巡官七員	巡官二員	巡官五員	警長二員	警長四員	警長四員
警長四員	警長六員	警長六員	警長十三員	警長三員	警長六員	女警長三員	警士三十三名	警士三十三名
警士八名		警士十一名			女警察二十五名			

—衛生隊長—警佐張宗毅—警長四員—警士七名

城內警察署長
警佐王叔平

巡官二員

警長六員

警士十三名

東大街派出所長—警士七名

火神廟派出所長—警士七名

東門派出所長—警士十二名

平康里派出所長—警士八名

小梁山派出所長—警士七名

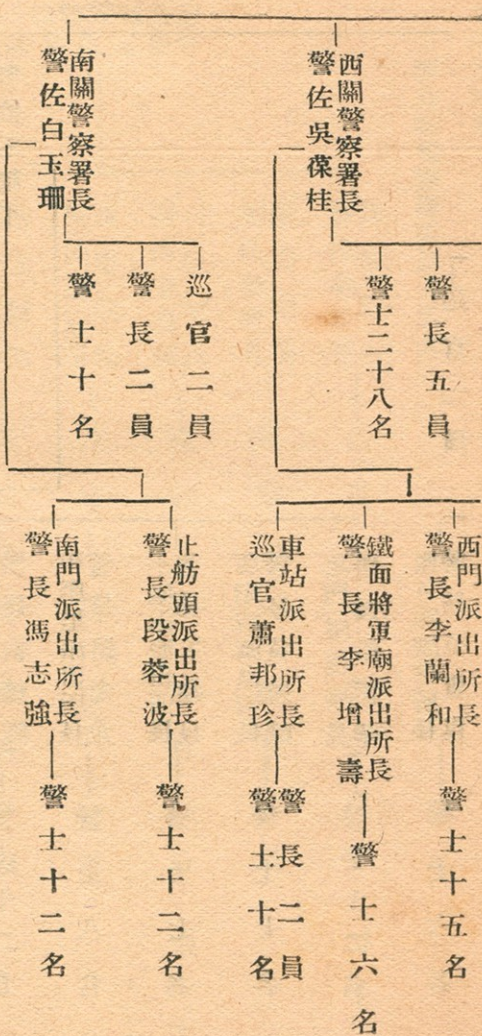
瑯琊街派出所長—警士七名

北門派出所長—警士十二名

西下關派出所長—警士六名

—巡官二員

河北省清苑縣事情調查



清苑縣警務局所屬各警察署及派出所所在地及警官人數表

署	所	別	警佐	巡官	警長	警士	駐	在	地	備	考
城內	警察署	署	一	二	六	一三	西	大	街		
東大街	派出所	所			一	七	東	大	街		
火神廟	派出所	所		一	二	七	火	神	廟		

河北省清苑縣事情調查

東門派出所	一	一二	東門裏
平康里派出所	一	八	平康里
小梁山派出所	一	七	小梁山街
瑯琊街派出所	一	七	瑯琊街
北門派出所	一	一二	北門裏
西關警察署	一 二	五 二八	西關大街
西門派出所	一	一五	西門裏
鐵面將軍廟派出所	一	六	鐵面將軍廟街
西下關派出所	一	六	西下關街
車站派出所	一	二〇	車站大街
南關警察署	一 二	二 一〇	止舫頭街
止舫頭派出所	一	一二	止舫頭街
南門派出所	一	一二	南門裏

河北省清苑縣事情調查

明說	總
查該局城關現有警察署二處派出所十三處官長警共計二百一十一員名	計
	三八二七二

清苑縣警務局警察官員薪俸等級表

巡官			警佐		局長	職別	等級	月支薪餉數	備	考
三級	二級	一級	二級	一級						
二〇〇〇	二五〇〇	三〇〇〇	四二〇〇	五〇〇〇	二〇〇〇元					

清苑縣警務局警察訓練所職員人名表

警 士			警 長		
三 等	二 等	一 等	三 等	二 等	一 等
九 五 〇	一 〇 〇 〇	一 〇 五 〇	一 二 〇 〇	一 三 〇 〇	一 四 〇 〇

職 別	姓 名	備 考
所 長	裴 旭 東	
教 官 兼 教 務 主 任	李 圭	
教 官	李 正 驄	
	全 俞 慶 昇	
	全 李 鳳 理	

	全	袁	冠	軍
	全	宋	德	春
庶	務	朱	慕	安
會	計	周	承	福
舍	監	張	海	清
警	長	陳	文	書
	全	陳	嘉	魁

第六章 產業

第一節 農業

第一項 概況

查清苑縣貧農佔極多數，中農次之，再次為雇農，去歲事變以還，治安大抵告定，然僻遠之農村，時有土匪敗殘兵橫行，掠奪金錢糧食，農民深感不安，第五六兩區尤甚，有資產之地主富農等率皆携眷屬往都市縣城避難，田舍則傭人看守，鄉村頗少，金融機關，端賴富農等通融借貸，於是貧農佃戶告貸無門，土地無人買賣，佃租低落，且因土匪滋擾，以致農村金融流通杜絕，該縣農村所受損失，

據該縣縣署報告傷亡人數男人死亡者四百四十人，受傷者五人，女人死亡者二十四人，房屋損失，計磚土瓦灰等房二百三十六間，食糧損失計二萬一千二百九十石零六斗，麵一百六十四袋，蔬菜損失計二十四萬四千二百三十五斤，山藥計三萬九千斤，棉花計七千一百九十斤，牲畜損失計四千七百四十八頭，雞六千一百九十隻，禾稼損失達七萬九千四百石，什物損失達六萬零四百〇十件，穀草柴草損失達六十九萬八千三百二十七斤，木柴損失約八百斤，布八百五十五尺，藤繩三十斤，洋線一包，大車四輛，其無法統計，僅估計價值者，約三萬九千二百五十三元，且去歲多雨，受水災影響，房舍被沖，而不能播種之各村，計有小張村，納賢村，南北營頭，東園村，高莊，良寨村，玉皇廟村，張家村，北段家村，南厚村，石家橋村，何家橋村，米陽村，南和莊，大望亭，東藏，呂家屯，王盤村，西南佐，清涼城，喇喇地，沈家坯，百塚村，冉河頭，李八莊，東石橋，胡指揮，劉家口，申莊，北辛力，南辛力，寺上村，禦城村河西莊等，其各村受災情況至甚且鉅也，家畜由於中央軍徵發，土匪敗殘兵屠戮，極形減少，對於農業經營影響甚大，耕種播種以及灌溉實感困難，農村肥料向以家畜糞尿爲主，本年春耕因去歲尚有肥料儲存尚無問題，將來肥料必感缺乏，農家自耕自給者居多，收穫既少，糧食缺乏，穀價必定上漲，農民生活致起恐慌，今春新民會保定地方區辦事處成立後，與縣署表裏一致，對於招撫流亡，春耕貸種之工作，進行不遺餘力，且農村合作社組織就緒，倘匪患肅清，農

民可以安居樂業矣。

又按昭和十三年四月號滿鐵調查月報戰禍地帶農村視察記所載該縣農村所受兵災損失，摘錄以供參考，死亡人數全縣計一二二名，房屋損失，全縣總計三二、〇〇〇元，糧穀損失，全縣計六五、〇〇〇石，總計三九〇、〇〇〇元，家畜損失全縣約一二、〇〇〇頭，總計二四二、四〇〇元，什物損失全縣計一五九、八〇〇元，粟稈損失全縣總計八五〇、〇〇〇元，因去歲多雨農產物復受水災之害，鐵道以東地方最甚，以西地方穀類產物雖有收穫，為數極微耳。

第二項 農業經營

查事變前民國二十五年清苑縣自耕農戶數約有二七五六六戶，田地二三九二〇三四一七、八畝，半自耕農戶數約有三二二一六戶，田地二八〇八〇四〇一二、二畝。

據滿鐵選定該縣農家五百戶，按其雇傭關係調查農戶分類，茲將其分類情形列舉如左以資參考。

類	別	戶	數	百	分	比
純	雇	主	一七			三
自	兼	雇	三六			八
純	自	耕	二一七			四四

自耕兼雇農	二〇四	四二
純雇農	一七	三
總計	四九一	一〇〇

按前表觀之，純自耕農及自耕兼雇農佔最多數，可以見到清苑縣農村大部份農戶均屬自耕自營，個人土地收入不足以充分維持生計且須恃個人勞力，爲人所雇傭，是以純自耕農及自耕兼雇農佔絕對多數也。

農地分配狀況表（按六區六鄉之調查報告）

十畝以下之百分數	十畝至三十畝之百分數	三十畝至五十畝之百分數	五十畝至百畝之百分數	百畝至二百畝之百分數	二百畝以上之百分數
四八、五〇%	二六、三〇%	一三、五〇%	九、五〇%	二、〇〇%	二〇%

茲將滿鐵河北省農業調查報告所載該縣最大所有畝數最大耕作面積及普通所有畝數普通耕作畝數摘錄列舉于左，以資參考。

最大所有畝數	普通所有畝數	最大耕作面積	普通耕作面積
二〇〇	—	二〇〇	五畝至六畝

河北省清苑縣事情調查

農業僱傭情形

傭工種類大別有長工及短工，長工為長期雇用者地主雇有相當人數，將一部土地交其耕種之，短工多係按日計算，農收繁忙時期，地主因長工不敷應用，臨時雇之以補不足，清苑縣雇用長工期限，多數由舊正月起至當年十二月止，為期一年，雇用手續，常於舊歷年前，由知己親戚介紹練達之人，先由口頭然後成立字據，並有保證人證明，短工因係按日雇用，故無契約介紹人之必要，日終支給工資，其工資於農忙時較高，至長工工資係雙方直接談判決定，或由介紹人決定之，工資之多寡，并按其工作種類及能力優劣，相差不同，茲將該縣男工農業工資列表如左，（單位元）

長	種	類	（年工）			月			日					
			最高	最低	平均	最高	最低	平均	最高	最低	平均			
五〇、〇	元	最	五〇	三〇	四〇	甲	五	三	四	甲	〇、五	〇、三	〇、四	甲
四〇、〇	元	最	五〇	三〇	四〇	甲	五	三	四	甲	〇、五	〇、三	〇、四	甲

茲將滿鐵調查該縣長工及短工工資情形列舉如左以資參考。

長	種	類	最高			普通			最低					
			最高	最低	平均	最高	最低	平均	最高	最低	平均			
五〇、〇	元	最	五〇	三〇	四〇	甲	五	三	四	甲	〇、五	〇、三	〇、四	甲

月	工	五、〇	一
短	工	〇、三	〇、一

第三項 農事團體

該縣農業事務，完全由縣署建設科負指導之責任，其原有之農業推廣所及縣農會業經解散，該縣農會係自民國十七年國民革命軍抵境後，即由縣黨部組織農民協會，領導農民運動，按二十年四月調查結果該縣農會有會員一〇四一七人，民國二十二年冀省受蝗虫之害者達數十縣，清苑縣是年自五月發生至八月肅清，計二四五六七區有蝗虫者佔地一方里，蝻係由該縣生，飛蝗由外縣竄入，各縣治蝗會遂告成立，規定至二十三年四月止，在此期間須將境內蝗虫遺卵搜除淨盡，以免再度為患，制定辦法甚嚴，成績卓著者嘉獎，其辦理不善者懲處，其組織如下。

一、治蝗會

地點（縣政府內）

會長（縣長兼充）

副會長（公安財政教育建設各局局長兼充）

指導員（各機關及各法團職員兼充）

總會

河北省清苑縣事情調查

河北省清苑縣事情調查

一五八

分會
會長（區長兼充）

地點（區公所內）

指導員（各公所所在之鄰閭長及素孚衆望士紳）

地點（鄉公所內）

會長（鄉長兼充）

支會
副會長（副鄉長兼充）

隊長（鄰閭長兼充）

隊員（各民衆）

近年來蝗虫雖未根株淨絕，其爲害較前實已減輕，故該會已無形停頓，而無實際工作矣，此外有棉產改進會之設立，從事推廣棉業之工作也。

茲再將該縣縣立農業推廣所之組織情形詳述于后以供參考。

二、清苑縣縣立農業推廣所

該所設於清苑縣東關外小營坊，面積總共二十九畝三分六厘六毫，計辦公室佔地二畝四分，試驗佔地一分，農作物栽培地二十六畝八分六厘六毫，無相當基金，經費每年九百六十元，事業費佔全經費

百分之三十，其內部組織，設主任一人，技術員一人，事務員一人，工役三人，其場內之工作，分述如下。

(一) 佳種之引入

1. 粟類計有完縣水牛腿穀，產量豐富，宣化龍爪穀，米質黏細，平山竹葉青穀，米粒肥大，徐水齊頭白谷，莖幹堅硬，碩果着力特強，不易風落，以上數種，均適合於本地栽培，產量每畝皆在市斗二石五斗以上。

2. 玉黍蜀黍計有美國銀王玉蜀黍，產量豐富；意國白馬齒玉蜀黍，產量豐富，糖質成分多，北京早熟玉蜀黍，成熟期早，北京晚熟玉蜀黍，麵粉棵粒細微，以上四種均合於本縣耕種，產量每畝皆在市斗二升許。

3. 高粱類計有：武清縣大粒耐旱高粱，性耐旱，每畝產量市斗四斗六升；徐水小散碼紅高粱，產量豐富，每畝一石餘，二者均適於本地種植。

4. 大豆類計有：交河綠皮豆，質細，每畝收四斗，正定大茶豆粒實特大，每畝五斗，欒城花豆產量豐富，每畝五斗半，昌黎黃豆質細，作豆腐最佳原料。

5. 棉類有：脫立斯美棉纖維細長，產量豐富，每畝市斤一百六十斤。

6. 藥類有易縣薏苡仁藥，滋養料豐富，每畝一石二斗。

(二) 農作物之改良：以美國白馬齒玉蜀黍扁平皮厚而實穗特大，本地黃玉蜀黍質細粉多，其實穗較小，利用二者之優點，實行人工收粉，以改良之所得結果特佳，自二十三年起竭力推廣。

(三) 新農具之引用：該縣灌溉用具，稍有改用輕便人力畜力等水車者，至耕地之美國三滑犁，人民雖欲引用，奈困於經濟，尙未實行。

(四) 施肥試驗：曾以水牛腿穀播種試驗，共分五區播種，每區二分用同價之肥料，供用肥料，分人糞尿區，馬糞區，花生餅區，棉實粕區，肥田粉區等，結果以一畝收穫計，人糞區五百十二斤，馬糞區三百二十五斤，花生餅區三百八十三斤，棉實粕區五百八十三斤，肥田粉區三百〇四斤。

(五) 試驗工作：1. 粟類品種試驗，依其結果，順序列後：水牛腿穀，龍爪穀，竹葉青穀，大錢串穀，清苑小紅穀，延慶凍穀等。

2. 玉黍蜀品種試驗，依其結果優劣順序列後：銀王玉蜀黍，白馬齒玉蜀黍，清苑大萼黃玉蜀黍，北京早熟玉蜀黍，滿城黃玉蜀黍。

3. 小麥播種試驗，條播收穫最佳，撒播次之。

4. 美棉株間行間試驗：其中以株間一尺五寸，行間二尺，收穫最佳，餘次之。

推廣工作

(一) 農產展覽：曾於民國二十二年舉行一次，二十三年一次，二十四年一次，共三次，成績優良，種籽推廣。

(三) 新種推廣：民國二十三年推廣脫立斯美棉，較二十二年種植畝數增加二千餘畝，二十四年分發棉子九千一百五十斤，較二十三年增加三千九百八十七畝，計全縣棉田三萬五千三百〇八畝，又分發雜交玉蜀黍種子二十斤，馬齒玉黍蜀五十斤，黃馬齒玉黍蜀三十斤，水牛腿穀二十七斤，龍爪穀四十斤，竹葉青穀二十五斤，齊頭白穀二十六斤，各種大豆共二十斤，薏苡仁八斤。

計劃 擬辦大綱如次：1. 調查土質，2. 推廣美棉，3. 興辦水利，4. 提倡合作，5. 預防虫災，6. 提倡選種，7. 注意換種，8. 提倡蠶桑，9. 改良蓄種，10. 提倡城地，11. 播種美棉。

第四項 農民生活狀況

農民食品消費以米麩為大宗，米麩中以甘薯小米豆類高粱蕎麥等，其主要食品，甘薯民煮或蒸食之，亦有切成薄片，晒乾儲藏，有時將乾薯片小米與菜類合煮菜粥，且有多數農家將乾片碾成麵粉，製餅窩頭或河洛條，所用菜蔬中以白菜北瓜蕒蓮蘿蔔片為大宗，此外有葱茼香菠菜鮮蘿蔔菜豆角等物，調和中最主要者為鹽，此外有醬花椒薑糖等，但用之者為數極少，平均每家全年一切調和費用約五

元上下，除一年三節外，平時食肉者頗少，所食肉類以豬肉最爲普通，牛羊肉次之，燃料費中以燒柴草費爲最多，煤費次之，煤油費又次之，再次爲洋火費，平均每家全年燃料費由十數元至二十元左右，農民所住房屋一般多係土房，磚房則不多見，有廊土房約值六七十元，無廊土房約值三四十元有廊磚房每間普通約值九十元，無廊者約值六十元，其衣服被褥等費，平均每家全年共計十餘元至二十元之譜，所用材料多係本地土布，間有使用洋布者，爲數寥寥，此外雜費，其中以應酬費爲最多農民遇親友有婚喪等事時，多餽贈饅子饅首等物爲賀禮，平均每家全年此項費用約計三四元，其次爲嗜好費，如酒旱煙紙煙及茶葉等之消費，其中以酒煙之費用較多，但農民所吸之煙，旱煙居多，紙煙則款待親友時用之，平均每家年約計一二元，娛樂費中，以趕廟會時用費較多，看戲次之，此外尚有博賭捐助走會聽書等項費用是也，農民一般每人每年生活費需洋四十元，僱農工資每人每年需洋三十元，並供膳，臨時僱用短工，每天三角，並供膳尋常之年，耕作可望收成，農民生計，尚不艱窘，中下級之農民率多出外謀生，亦能勉強維持生活，惟自去歲事變以後，各村農民受黨軍之蹂躪，匪徒剝削，復遭水患，生計稍感困難，此爲劫餘農村難免之現象，今各地農村治安逐漸恢復，農民得以安居樂業，倘能勵精圖治，元氣亦不難恢復也，茲將最近數年間該縣農民生產概況及地主自耕農半自耕農佃農等生活概況統計列表如左，以資參考。

河北省清苑縣事情調查

3. 自耕農生活概況統計表（單位元）

1.119	正業	收入	每家每年平均	不足
317	副業			
1.436	共計			
1.023	田地	支出	每家每年平均	五
151	其他			
1.174	共計			十
262	盈	比較		畝
0	虧	收入	每家每年平均	五
1.968	正業			
282	副業			
2.250	共計			十
1.529	田地	支出	每家每年平均	畝
298	其他			
1.827	共計			以
423	盈	比較		上
0	虧	收入	每家每年平均	百
2.656	正業			
530	副業			
3.186	共計			畝
2.281	地田	均支出	每家每年平	以
602	他其			
2.883	計共			上
303	盈	比較		
0	虧			

4. 半自耕農生活概況統計表（單位元）

947	正業	收入	每家每年平均	不足
114	副業			
1.061	共計			
747	田地	支出	每家每年平均	五
90	繳租			
95	他其	比較		十
923	計共	收入	每家每年平均	畝
129	盈			五
0	虧	收入	每家每年平均	十
1.168	正業			
187	副業			
1.355	共計			畝
838	田地	支出	每家每年平均	以
120	繳租			
116	他其	比較		上
1.074	計共	收入	每家每年平均	百
281	盈			
0	虧	收入	每家每年平均	畝
1.818	正業			
640	副業			
2.458	共計			畝
1.350	地田	平均支出	每家每年	以
266	租繳			
518	他其			
2134	計共			上
324	盈			
0	虧			

5. 佃農生活概況統計表（單位元）

稽每百斤六角，穀草每百斤七角，豆稽每百斤一元，芝蔴稽每百斤五角，甘薯秧每百斤一元，棉籽每百斤九角，茲將該縣二十一，二十二，二十三，三年度農產產量列表如左。

年三十二	年二十二	年一十二	別度年
423,856	441,320	473,291斗	梁高
27,815	25,394	29,435斗	豆大
93,171	66,290	67,306斗	豆小
859,280	789,150	862,520斗	豆藁
511,624	608,715	524,078斗	麥大
797,655	700,414	836,366斗	麥小
51,818	11,707	19,321斗	麥蕎
			麥筱
1,138,819	885,664	1,154,286斗	子穀
466,912	261,031	383,017斗	黍糜
275,041	635,100	273,373斗	黍蜀玉
			稻
716	6,396	6,562斗	蔴芝
4,063,440			生花
4,063,440	3,968,520	3,835,600斤	花棉
433,400	132,000	142,500斤	葉菸
28,080	27,000	26,820斤	蔴線
14,500	16,600	15,100斤	蔴菁
10,697,400	11,292,400	11,004,000斤	薯白
			薯鈴馬
辣菽(斤)98,967			他其

河北省清苑縣事情調查

一六八

茲將本年該縣縣署調查該縣主要物產情形分別例舉以供參考

(A) 雜穀類

品名	年產額	需要量	軍方得以利用之預備量	以外季及冬季之狀況	單價	備考
黍稷	一八六七七	一八六七七	無	全	前每斗七角	
豆類	四六八四七	四六八四七	無	全	前每斗六角	內有耕畜食用一七一
玉米	二三四二五	二三四二五	無	全	前每斗七角	
穀	四六七八八	四六七八八	無	全	前每斗七角	
高粱	一四四二〇	一四四二〇	無	秋季價值最低冬季平穩春夏兩季較高	每斗六角	內有耕畜食用三五〇八
小麥	二四九三五 市石	二四九三五 市石	無	夏季價值低春秋三季價值微昂	每斗二元六角	

品名	年產額	需要量	軍方得以利用之預備量	冬季及冬季以外之狀況	單價	備考
豆類	市石 四六八四七	市石 二七二	無	秋季價值最低冬季平穩春夏兩季較高	每斗 六角	
高糧	三五〇八五	三五〇八五	無	全	前 每斗 六角	
穀草	市斤 一四三九四〇〇	市斤 三三〇〇〇	市斤 一七三九四〇〇	全	前 每百斤 一元	

(C) 野菜

品名	年產額	需要量	軍方得以利用之預備量	冬季及冬季以外之狀況	單價	備考
白菜	市斤 三三三〇〇〇	市斤 三三三〇〇〇	市斤 一一〇〇〇	冬季價值較高春秋夏三季較低	每百斤 一元八角	
韭菜	一六五〇〇〇	一六五〇〇〇	無	春冬兩季價值較高夏秋兩季較低	每百斤 二元〇〇	

蘿蔔	二五三〇〇〇	二五三〇〇〇	無	秋季價值較低 春夏三季較高	每百斤八角
馬鈴薯	一一〇〇〇〇	一一〇〇〇〇	無	秋冬兩季價低 夏季價高	每百斤二元〇〇
大蔥	一三三〇〇〇	一三三〇〇〇	無	冬春二季價值較 夏秋二季高	每百斤四元〇〇
菠菜	三三〇〇〇〇	三三〇〇〇〇	無	秋冬二季價值較 春夏二季高	

清苑縣夏季農產物爲甘薯棉花花生芝麻菸草蕎麥黑豆高粱小米糜子玉米小麥等是也茲將其耕種面積及產量統計列表如左

品目	耕種面積 (畝)	收穫量 (千斤)	備考
甘薯	一〇七八一	一〇八七八	
棉花	一三二九七	四二六	
花生	六一〇九	一七四一	
芝麻	八二六五	五四五	

菸草	五三九〇	七一七
蕎麥	七一八七	一一四三
黑豆	四〇六〇八	
高粱	四七七九六	九四六四
小米	五〇二七八	九七〇四
糜子	一九〇四六	二八〇〇
玉米	六九三五七	九三六三
小麥	五一三八九	九八一五

清苑縣二十七年份主要作物耕作面積及產銷數量表

種類	耕作面積	每華畝產量	總產量	折合每市石量	總斤量	輸出量	備考
小麥	九九、九四〇華畝 六四、〇三二公畝	一市石	九九九四〇市石	一四〇斤	一三九二六〇〇斤		每一華畝合公畝六·一四四

河北省清苑縣事情調查

大麥	穀子	高糧	玉蜀黍	黍子	稷子	棉花	山藥	芝蔴	蕎麥	豌豆	大豆	花生
二四、九五華畝 一五、五〇七公畝	一七一、九五五華畝 一〇五四、二七九公畝 五七二、〇八華畝 三五、一四八五公畝	九二、〇二華畝 五五、三七〇公畝	三二、八八八華畝 三三、八四五公畝 三〇、五七七華畝 一八七、八六五公畝	一五、四九七華畝 九五、二二三公畝	一〇、三七七華畝 六三、四九四公畝	五、一五五華畝 三、六四四公畝	三、〇〇華畝 一、八四三公畝	四、八四華畝 二、七五三公畝	三、一二華畝 一、九七三公畝	二、七八一華畝 一、七〇八六公畝		
一市石	三市石	二石七斗	二石八斗	三石	三石	九十斤市斤	一千四百斤	八斗市斗	一石五斗市	八斗市斗	八斗市斗	一百五十斤
二四九五市石	五四七八市石	一五四六二市石	一五七六五市石	一一三九九市石	九一七三三市石	一三九四七六市斤	一四四九一〇四市斤	四二市石	四五〇市石	三五八石七斗	二、五九石六斗	四一七五斤
一三〇斤	一三〇斤六二七七四三二〇五斤	一三〇斤	二四〇斤	一五〇斤	一五〇斤			一三〇斤	一〇〇斤	一六〇斤	一六〇斤	
三四八〇五斤		二〇八〇六斤	三六〇七一八九斤	一七〇五四一斤	一三七五九九五斤			五三五六斤	五三五六斤	五七三九二斤	四二一三六斤	
						八九二、九三一担	九六三、九四担					
						每担折合市價一百斤	每担折合市斤一百斤					

煙草	二五華畝	八十斤市斤	一七三〇〇斤					
其他	一三〇公畝							
蔬菜等	七五五華畝 四二〇公畝							
附註	表內收穫量數及畝數折合等小數均一律舍去該縣耕作地共五十五萬五千零二十三畝（係舊畝數）其餘零數亦仍舍去除主要農作物畝數外其餘皆為蔬菜園藝作地							

再查該縣全面積為一〇四一、七六四方公里合舊畝一百六十九萬五千五百七十九畝四分六厘

農產收穫季節高粱白露前十日，大麥芒種後五日，小麥芒種前三日，穀白露後五日，玉黍蜀寒露後五日，豆霜降後十日，黍稷處暑後五日，芝蔴霜降後十日，甘薯霜降後十日，棉花白露日。

普通農具為鋤，鎬，鉄鍬，鏟刀，木擦，種食，耙犁水車等是也。

按滿鐵調查該縣農具分配情況，列舉如下，以格參考。

各農戶所有農具之百分比

農具別	地	主	富	農	中	農	貧	農	雇	農	總	計
大	鎬	五九	九二	七八	五六	四七	六四					

河北省清苑縣事情調查

犁	木 杖	木 楸	鏟 刀	小 鋤	大 鋤	柳 確	轆 轆	鐵 鈹	釘 鈹	小 鐵 鋤	大 鐵 鋤	小 鎬
四一	七六	五九	七六	五三	七一	五三	五三	一	四七	一	五九	六五
四六	九七	九二	九五	七七	九七	九〇	八二	三	七九	一	九五	八七
五	九六	七七	九四	七七	九七	七五	六三	一	六五	一	八九	七九
一	七三	三四	九〇	五六	八九	五九	四四	△	四四	一	六九	六九
一	三八	一二	八五	三六	八五	三五	二七	一	一七	二	五〇	六一
七	七七	四八	九〇	六〇	九一	六三	五〇	一	四九	一	七三	七二

河北省清苑縣事情調查

竹	水	風	轎	小	大	轆	耙	耨	鋤	礮	種	壑
耙	車	車	車	車	車	軸			刀		什	子
1	18	29	1	12	59	59	59	59	53	53	65	41
1	8	8	1	3	87	79	69	85	74	79	85	64
1	1	1	1	3	56	59	35	51	40	38	44	67
1	1	△	△	2	2	27	3	10	12	9	9	18
1	1	1	1	2	1	5	1	1	3	3	1	2
△	1	2	△	1	25	38	18	27	25	23	25	33

河北省清苑縣事情調查

犁	木 杖	木 楸	鐮 刀	小 鋤	大 鋤	柳 確	轆 轤	鐵 鈹	釘 鈹	小 鐵 楸	大 鐵 碓	小 鎬
一、二九	六、四六	一、五〇	二、一五	一、五六	二、〇〇	一、三三	一、三三	—	一、二五	—	一、六〇	一、七三
一、〇二	四、四二	一、一七	二、三八	一、七〇	二、二四	一、七一	一、六〇	一、〇〇	一、二六	一、〇〇	一、七〇	一、六五
〇、九〇	二、七四	一、〇六	一、七〇	一、一〇	一、五五	一、一九	一、一六	一、〇〇	一、〇五	一、〇〇	一、一二	一、二二
一、〇〇	一、五四	〇、九九	一、五一	一、一〇	一、三五	一、〇七	一、〇三	一、〇〇	一、〇四	一、〇〇	一、〇七	一、一五
—	一、〇四	一、〇〇	一、四六	一、一七	一、二九	〇、九六	一、〇一	—	一、〇〇	一、〇〇	一、〇三	一、一三
一、〇五	二、三六	一、〇七	一、六五	一、一八	一、四九	一、一八	一、一六	一、〇〇	一、〇七	—	一、一六	一、二三

河北省清苑縣事情調查

木	竹	水	風	轎	小	大	轆	糞	鋤	礮	種	壑
耙	耙	車	車	車	車	車	軸		刀		什	子
1	1	1、00	1、00	1	0、50	1、00	1、10	1、00	1、00	1、02	1、09	1、00
1	1	0、61	1、00	1	1、00	0、97	1、05	0、96	0、98	0、96	0、98	0、98
1、00	1、00	1、00	0、75	1、00	1、00	0、81	0、88	0、93	0、94	0、93	0、89	0、84
1、00	1	1	1、00	1、00	0、72	4、22	0、93	1、00	0、89	0、89	0、87	0、93
1、00	1	1	1	1	1、00	1	0、83	1	1、00	1、00	1	1、00
1、00	1、00	0、83	0、95	1、00	0、81	0、98	0、93	0、96	0、94	0、95	0、93	0、89

河北省清苑縣事情調查

一七九

2. 按全戶數之平均

農 類	農家別	地		富		中		貧		雇		總	
		主	富	農	中	農	貧	農	雇	農	總	計	
小	鎬	一、一二	一、四四	〇、九六	〇、八〇	〇、六八	〇、八九						
大	鎬	〇、七一	一、三三	〇、八七	〇、六〇	〇、四七	〇、七二						
耙		一、〇〇	〇、七七	〇、九一	〇、九三		〇、八八						
碾			一、〇〇	〇、七五		一、〇〇	〇、八五						
磨		一、〇〇	〇、九〇	〇、七七	一、〇〇	一、〇〇	〇、八九						
篩	子	二、〇〇	一、九四	一、三三	一、〇六	一、〇〇	一、三三						
扁	擔					一、〇〇	二、〇〇						
小	筐					二、〇〇	二、〇〇						
大	筐		四、〇〇	一、五〇	二、二九	三、〇〇	二、二九						
梢				二、〇〇	一、六七	一、〇〇	一、六七						
織	機				一、〇〇		一、〇〇						

河北省清苑縣事情調查

大鐵楸	〇、九四	一、六二	〇、九九	〇、七四	〇、五二	〇、八五
小鐵楸	—	—	〇、〇一	〇、〇一	〇、〇二	〇、〇一
釘鈹	〇、五九	一、〇〇	〇、六八	〇、四五	〇、一七	〇、五二
鐵耙	—	〇、〇三	〇、〇一	△	—	〇、〇一
轆轤	〇、七一	一、三二	〇、七三	〇、四五	〇、二八	〇、五八
柳確	〇、七一	一、五四	〇、九〇	〇、六四	〇、三三	〇、七四
大鋤	一、四一	二、一八	一、五一	一、二〇	一、〇八	一、三五
小鋤	〇、八二	一、三一	〇、八四	〇、六一	〇、四二	〇、七一
鐮刀	一、六五	二、二六	一、六〇	二、三六	一、二三	一、四九
木楸	〇、八八	一、〇八	〇、八一	〇、三三	〇、一二	〇、五一
木枝	四、九四	四、三一	二、六四	一、一三	〇、三九	一、八二
犁	〇、五三	〇、四七	〇、〇五	〇、〇一	—	〇、〇七
壑子	〇、四一	〇、六三	〇、五六	〇、一七	〇、〇二	〇、三〇

河北省清苑縣事情調查

木	竹	水	風	轎	小	大	轆	耙	耨	鋤	礮	種
耙	耙	車	車	車	車	車	軸			刀		什
		〇、一八	〇、二九		〇、〇六	〇、五九	〇、六五	〇、五九	〇、五九	〇、五三	〇、五九	〇、七一
		〇、〇五	〇、〇八		〇、〇三	〇、八四	〇、八三	〇、五三	〇、八二	〇、七三	〇、七六	〇、八三
〇、〇二	〇、〇一	〇、〇一	〇、〇一	〇、〇一	〇、〇三	〇、四六	〇、五二	〇、三二	〇、四七	〇、三八	〇、三六	〇、三九
△			△	△	〇、〇二	〇、〇七	〇、二五	〇、〇三	〇、一〇	〇、一一	〇、〇八	〇、〇八
〇、〇二					〇、〇二		〇、〇四			〇、〇三	〇、〇三	
〇、〇一	△	〇、〇一	〇、〇二	△	〇、〇二	〇、二四	〇、三五	〇、一六	〇、二六	〇、二三	〇、二二	〇、二三

農具價格表(單位元)

織機	梢	大筐	小筐	扁担	篩子	磨	碾
					一、四一	〇、〇六	
		〇、一〇			一、七四	〇、二六	〇、〇三
	〇、〇三	〇、〇四			一、〇九	〇、〇六	〇、〇二
△	〇、〇二	〇、〇七		〇、〇一	〇、三七	〇、四〇	
	〇、〇二	〇、〇七	〇、〇三	〇、〇三	〇、二三	〇、〇二	〇、〇二
△	〇、〇二	〇、〇六	△	〇、〇一	〇、六九	〇、〇五	〇、〇一

農具種類	大鎬	大鐵楸	釘鉞
價格	〇、八	〇、九	〇、八
農具種類	小鎬	小鐵楸	鐵鉞
價格	〇、三	〇、六	〇、五

河北省清苑縣事情調查

大	織	竹	風	小	轆	耨	礮	壑	木	鏟	大	轆
筐	機	耙	車	車	軸			子	杈	刀	鋤	轆
〇、二	二〇、〇	〇、一	七、〇	五、八	二、七	一、四	〇、九	二、一	〇、五	一、七	二、一	二、〇
小	梢	木	水	轎	大	耙	鋤	種	犁	木	小	柳
筐		耙	車	車	車		刀	什		掀	鋤	確
〇、一	〇、二	〇、二	一三〇、〇	四〇、〇	四〇、三	一、九	二、五	三、一	二、四	〇、六	〇、五	〇、六

河北省清苑縣事情調查

一八四

磨	扁担	〇、五篩	子	〇、九
		八、〇碾		四、〇

茲將滿鐵調查該縣民國十九年及民國二十四年兩年度農具價格漲落情形，列舉如左，以供參考。

1. 實數表（單位元）

農具別	年度別	民國十九年		民國二十四年	
		舊式	新式	舊式	新式
水車	井車	一四〇、〇	三五、〇	一一五、〇	三五、〇
轆轤	犁	三五、〇	三五、〇	三五、〇	三五、〇
耙		五、〇	五、〇	五、〇	五、〇
耨		二、〇	二、〇	二、〇	二、〇
種		一、五	一、五	一、五	一、五
什		三、〇	三、〇	三、〇	三、〇

農具別年度別		民國十九年	民國二十四年
鍬		一〇〇	一〇〇
轆	井	一〇〇	一〇〇
小	水車	一〇〇	一〇〇
舊	式水車	一〇〇	八二
2. 指數表 (指數以民國十九年爲標準)			
拖	車	二、〇	一、五
風	車	二〇、〇	一五、〇
大車 (帶皮套一付)		八〇、〇	五五、〇
鏟	刀	〇、一	〇、一
雙	轆	五、〇	四、〇
大	鋤	一、〇	一、〇
鎬		一、〇	一、〇

拖	風	大車(帶皮套一付)	鏟	雙	大	鎬	種	耨	耙
車	車		刀	轆	鋤		什		
一〇〇	一〇〇	一〇〇	一〇〇	一〇〇	一〇〇	一〇〇	一〇〇	一〇〇	一〇〇
七五	七五		一〇〇	八〇	一〇〇	一〇〇	一〇〇	一〇〇	一〇〇

按前表觀之最近數年來農具價格變動極微，僅價格較高之農具稍見下落，其餘小型農具之價格均無變化也。

肥料

肥料大別有三種，即土灰肥糞肥及人造肥是也，其中以使用土灰肥者居多，糞肥次之，人造肥因價值較貴，故使用者少，僅富有之農家使用之，茲將滿鐵調查該縣各農家使用自有肥料之百分率列舉于後，以供參考。

種類	地	主	富	農	中	農	貧	農	雇	農	總	平	均
土灰肥		一〇〇		七六		八一		九二		一〇〇		八四	
糞肥		一二		八二		四八		八九		七四		七四	
人造肥		三六		六		六〇		二六		二		四〇	
總平均		六三		六三		六六		八〇		七四		九六	

棉產

該縣東南地勢低窪，易遭水浸，土質黏黑帶有鹼性，減輕尚能植棉，重者苗不易生，北部地勢高亢，有乾旱之虞，且盡係砂土，植棉不宜，全縣共分六公安區，耕地面積為九六二、〇〇〇市畝，棉產以美棉為主，南部最多，西部次之，北部最少，農民植棉，經驗素著宏富，按二十五年全縣棉田面積，約占耕地百分之九、二一，分區言之，第一區棉田約佔該區耕地面積百分之一五、一六，第二區為百分之二〇、五一，第三區為百分之一二、四八，第四區為百分之〇、八九，第五區為百分之四、四六，第六區為百分之一、七八，至各區棉田灌溉情形，第一區有水灌溉棉田，佔該區全棉田百分之二五、〇〇，第二區占百分之三〇、〇〇，第三區佔百分之五五、〇〇，第四區占百分之七〇、〇

河北省清苑縣事情調查

一八八

○，第五區佔百分之四〇、〇〇，第六區佔百分之八〇、〇〇，所產棉花，除供自用外，餘均運銷天津，水運有大清河，陸道有京漢路，運銷頗廣，近年來棉商在內地設莊收買者甚多，於是棉價高漲，獲利極富，二十五年氣候，東北部雨量適宜，蚜害及旱災尚輕，美棉收成較中棉為優，西南部雨量缺乏，虫害較重，發育不良，故美棉收成不如中棉，東南部受風雹災害，以致歉收，總括言之，全縣平均產量，尚稱豐稔，茲將該縣棉種品質，植棉佔耕地百分數及棉花市場各項情形，分別列表如左。

清苑縣棉種品質表

類別		項目		名稱		區地	
中	棉	一七、五二五	五、八八八	三三、六〇	小花	五	東石
					紫花	二	橋大激
美	棉	七二、〇七五	二二、一〇九	二九、七〇	美棉	二	農所
					美棉	三	大激
美	棉	七二、〇七五	二二、一〇九	二九、七〇	美棉	四	南大
					美棉	三	西藏
美	棉	七二、〇七五	二二、一〇九	二九、七〇	美棉	四	南大
					美棉	三	西藏
美	棉	七二、〇七五	二二、一〇九	二九、七〇	美棉	四	南大
					美棉	三	西藏
美	棉	七二、〇七五	二二、一〇九	二九、七〇	美棉	三	藏村
					美棉	四	園大白
美	棉	七二、〇七五	二二、一〇九	二九、七〇	美棉	三	藏村
					美棉	四	園大白
美	棉	七二、〇七五	二二、一〇九	二九、七〇	美棉	三	藏村
					美棉	四	園大白

清苑縣各區棉花運銷市場概況表

區別	項目	棉花市場名稱	距縣城里數	二十四年集散皮花數(市担)		二十五年預計集散皮花數量(市擔)		運銷經過地點	最終市場
				中棉	美棉	中棉	美棉		
第二區		大激店	二五	一五〇	四一〇	二〇三	八一五	保定	天津
第三區		西藏村	三〇	六二五	一、二〇〇	八三四	一、六〇五	保定固城	全前
第四區		魏一村	四〇	二六〇	四二〇	三四八	五二三	保定	全前
第四區		南大關	二五	四二〇	四九五	五六一	六五九	保定	全前
第五區		大莊	五〇	一六	六五	二二	八六	保定	全前
第六區		王盤	六〇	一〇	五四〇	〇	七三二	保定或安新同口	天津
第七區		湯城	五〇	六五	四〇	八六	五七	保定	全前
共計		—	—	一、五四六	三、一七〇	二、〇五四	四、四七七	—	—

清苑縣廿四廿五兩年棉田面積及皮花產額比較表

平	均	三五	二二	六五	七八	〇	〇	七、五	一〇、四
七	〇	〇	〇	〇	〇	〇	〇	〇	〇
六	〇	〇	〇	〇	〇	〇	〇	〇	〇
五	〇	〇	〇	〇	〇	〇	〇	〇	〇
四	八〇	七〇	二〇	三〇	〇	〇	〇	一〇	一二
三	三〇	二〇	七〇	八〇	〇	〇	〇	三〇	四〇

民國二十三年，二十四年清苑縣棉產統計表

二十三年棉田 (畝)	二十四年棉田 (畝)	比較 增	減	二十三年皮棉 (擔)	二十四年皮棉 (担)	比較 增	增	減
七八、三〇〇	一〇八、五七六	三〇、二七六	減	一七、三〇四	三一、四八七	一四、一八三	增	減

第六項 土地制度

甲、土地典賣方法

農民所以典賣土地之原因有三，1. 農民向地主借款，多以土地為抵押，2. 農民倘屆期不還，或無能

力清償債務時，於是抵押地變爲典地，以所得典價償付債務，3. 典期終了時，農民若無力回贖，則所典之地實歸地主，所得賣價除還典價外或可略有剩餘，土地如斯輾轉移讓，於是中貧農等之土地，日久漸入大地主及中地主之手，而中貧農等之土地日見其少矣，茲詳細分述如下。

一、抵押制度

鄉村中最主要之財產爲土地，所以農民遇有經濟拮据，必向人舉債，債權人必需抵押品爲債權之保障，方能安心，農民無其他財產可充抵押，唯有將個人田單交付債權人作爲担保品，此即爲田契抵押，並非物權移讓，僅係債權保證而已，蓋田地抵押借款成立後，田地仍歸債務人耕種，債權人於債務人未清償債務之前，按期收取利息，對於作抵之田地，僅有監視義務，倘債務人將已抵田地另行典賣或抵借於第三者時，債權人可出而干涉之，果債務人至期不能履行契約規定之義務，則債權人可以沒收其田，並直接執契管理田地，抵押特質爲收取利息，而不收租，此與典當不同之點，且抵押田地無須過糧，仍由債務人向官納糧也，以田產抵押借款時，必須成立契約，契約上應書明，1. 抵借款數，2. 利率多寡，按年或按月計利，何時付利，3. 何時還本，4. 作抵田產面積，5. 至期不還本利，債權人如何處理抵押田地，至抵田方法有數種，有僅立借契者，有立借契以外另附賣契者，有直接用賣契作抵，而契末注明抵借字樣者，又有所謂絕契活抵者，此乃苛刻債主攫取農民土地之絕妙方法，該縣價值

百元之田地，可以抵借二〇至四〇元之款，倘農民用抵田借款之辦法，不足以解經濟困厄時，於是採用典田辦法。

二、典當制度

典當即係活賣，爲田產轉移中一種最普通之方法，因農民受經濟壓迫，時將個人田地典出，以爲剝肉療癢辦法，同時典當有兩種不同之方式，有田地典出後，須由受典人自由處理，或自己或另招人承耕者，此項典當制度之優點，即典出後，仍保有取贖權，至經濟狀況較好時，便可備價贖回，一時不致失却土地所有權，至於典田制度之缺點，即糧不過戶，仍須由出典人向官納糧，對於受典人有利，而出典人負擔較重，且典當田地時，須要中佣，普通爲成三破二，即受典人出三成，出典人出二成，亦有受典人出三成，而出典人不出者，田地典出後，普通三年內不能回贖，但亦有典期五年者，究屬少數，三年以後，隨時可以回贖，然事實上農民土地一經典出，十分之八無力贖回，典當田地普通須央中書立典契，典契上須書明典田面積，典價，取贖時期等項，果典出田地，無法贖回，且須用錢時，可將典地找絕，即找回地價，另立賣契，作爲永遠絕賣。

三、買賣制皮

買賣爲田產移轉最後之方式，即普通所謂賣絕契是也，此項買賣契約與典當契約之手續，並無差異。

河北省清苑縣垂情調查

，但按法律效果而言，則區別甚大，前者土地賣出之後，不能復返，後者仍保有贖取權，日後尚有物歸原主之可能，故訂立賣絕契約較少，但農民出賣田地之先，多數先經典當手續，直接出賣者極少，出典田產者，大部份貧困農民，有未到期，即欲用錢，有至期無力贖回，結果惟有再向受典人，找回地價，作為絕賣，買賣土地之手續，須經中人說合，雙方對於價格同意後，成立地契，中人普通多為鄉長副及鄉村士紳，地價付訖後，則所有權移轉於買方，為免將來發生糾紛起見，即赴縣署辦理正式登記手續，並繳納契稅，茲將契稅規定列舉如下。

稅目	課稅客體	課稅標準	稅率	納稅義務者	徵收機關	備考
買契稅	不動產之買賣	買賣價額	百分之六	買得者	縣政府	省稅
典契稅	不動產之出典	典價額	百分之三	承典者		契紙每張五角
推契稅	旗產之買賣出典	買賣及典價額	百分之三	買得及承典者		註冊費每件一角
買契稅	不動產之買賣	買賣價額	百分之六	買得者		
房契稅	不動產之出典	典價額	百分之二	承典者		
房契稅	不動產之買賣	買賣及典價格	百分之六	買得及承典者		
中學費	不動產之買賣	買賣及典價額	百分之三	買得及承典者		

申請買賣及典契約之時

(乙)地價

茲將滿鐵調查該縣土地價格，列舉如下，以供參考。

土壤以紅土，砂土爲最佳，黃土，二性土，黃砂土次之，鹹性土最劣，地價之高低，視土質之優劣而定，其中以紅土砂土之價格最高，每畝僞五十四元，最低爲三十元，普通約四十二元左右，黃砂土地之價格，每畝由二十五元至三十一元不等，黑土鹹性土地之價格，最高每畝二十六元，最低爲十元，一般爲十七元左右，普通一般之地價，平均最高者爲四十元，最低者爲二十一元，普通爲二十九元，其次地價決定之要素，則視有無灌溉之設備而定，清苑縣與華北一般地方相同，主要方法以井水（磚井、土井）灌溉，但灌溉設備雖有，其地價未必高昂，此種情形亦有之，黃土鹹性土地地方，因土質惡劣，不能種植主要農產物，故無灌溉設備之必要，隨灌溉設備之有無，而土地價格受其影響者，即紅土砂土地是也，黃土地則無影響，然有時無灌溉設備之黑土及二性土之地價，較有灌溉設備之地價高昂者，有時某村有灌溉設備之黑土二性土之地，不如他村無灌溉設備之土地者，乃因各村環境不同之故也，有時某村之不灌溉地較之他村灌溉地之價格爲高，此種奇異現象，時常有之，但以一般而論，灌溉地之土質，當然較不灌溉地爲佳，所以灌溉地平均價格，較之不灌溉地爲高，即如灌溉地平均價格，每畝爲三八·三元，而不灌溉地不過二十六·五元，茲將各種地價之差異，列表如左。

土質	土價及土質		地價及灌溉		地價及位置										
	最高	最低	普通	灌溉地	不灌溉地	近距離者	遠距離者	黃土	黑土	紅土	黃砂土	砂土	二性土	鹹性土	平均
最高	四一、三	二六、三	五四、七	三九、四	五三、二	三八、三	二五、〇	三九、九	二〇、〇	二〇、六	二〇、六	二〇、六	二〇、六	二〇、六	二〇、六
最低	二三、三	一三、〇	二九、六	一九、九	二九、九	一八、四	一〇、〇	一〇、〇	一〇、〇	一〇、〇	一〇、〇	一〇、〇	一〇、〇	一〇、〇	一〇、〇
普通	三一、一	一六、三	四二、二	二五、五	四〇、五	二七、五	一七、五	一七、五	一七、五	一七、五	一七、五	一七、五	一七、五	一七、五	一七、五
灌溉地	三一、七	一〇、〇	六一、〇	—	六三、九	二五、〇	—	—	—	—	—	—	—	—	—
不灌溉地	三〇、〇	二二、五	三三、九	二五、五	二八、八	二八、三	一七、五	一七、五	一七、五	一七、五	一七、五	一七、五	一七、五	一七、五	一七、五
近距離者	二四、二	—	四七、八	二七、七	四八、四	二七、五	二〇、〇	二〇、〇	二〇、〇	二〇、〇	二〇、〇	二〇、〇	二〇、〇	二〇、〇	二〇、〇
遠距離者	二五、三	一六、三	三一、三	二三、三	二四、六	二七、五	一五、〇	一五、〇	一五、〇	一五、〇	一五、〇	一五、〇	一五、〇	一五、〇	一五、〇
平均	—	—	—	—	—	—	—	—	—	—	—	—	—	—	—

且地價之高低，亦視土地之位置而定，故近距離之土地，較遠距離者價格為高，與土質之良否成正比例，如近距離之土地，平均為三十四·三元，遠距離之土地不過二十三·三元，砂土，紅土地帶為上等地，黃土，二性土，黃砂土地帶為中等地，黑土，鹹性土地帶為下等地。

茲將各級最近六年間上中下三等地價格漲落情形列表如左

年	度	上	等	地	中	等	地	下	等	地	平	均	實			指			數
													民十九年	民廿一年	民廿四年	民十九年	民廿一年	民廿四年	
													四一、四	二六、〇	二八、三	100	六三	六八	
													二八、二	一八、四	二〇、七	100	六五	七三	
													一六、九	一二、三	一三、三	100	七三	七九	
													二八、八	一八、九	二〇、八	100	六六	七二	

由前表觀之，民國二十一年地價暴落，以上等地為最劇，至地價暴落原因，係受世界經濟影響，以致全國農村破產，近年來清苑地方農民亦遭陷於同樣運命，內受天災之威脅，外國商品競爭之壓迫，農業經營，殆受損失，一般富農皆往都會地方避難，其他農戶因土地無利潤可得，率皆不肯投資，且有將土地賣却者，故地價暴落不已也，迨至民二十三年二十四年，地價稍見上漲，近來農民均視栽培棉花為有利，故種棉之面積亦始漸擴張矣，該縣全縣灌溉所用之井共有一萬三千七百四十三眼。

丙、該縣租佃關係

租佃契約

租佃制度曩昔原無契約，此乃近代之產物，爲租佃制度重心所繫，至契約內容，因各地風俗習慣而不同，保定租佃地十之七八均立書面契約，然有行分租法者，多有經人保證，不另立文契，定立或解除契約之時期，普通以舊曆十月一日爲期者居多，蓋十月爲收穫終結之期也。

租佃期限

清苑租期以三年爲最普通，但亦有論年者，此外爲不定期，即數年或數十年不定。

物租

分配收得物租，即田主佃農二方，按一定比率，分配佃地之總收穫，通稱分租，或分益，亦有稱爲分成佃種者，其分租形式有三（1）幫工佃種形式之分穀（2）普通佃種形式之分穀（3）合作佃種形式之分穀是也。

該縣大都採用普通佃種形式之分穀，即由田主僅提供佃地，或暫借一部分農本，並不參加經營，佃農負擔一切經營資本及全部責任，自由耕種，不受田主指揮，其與普通佃農不同之點，在田租，是以田產一定比率，而規定豐歉，較有伸縮之餘地也，至該縣分穀情形，主佃負擔，主供給土地外，間有供給一半肥料種子者，佃農大多數負擔全部人工與肥料種子，而主佃分收，則主佃各半。

錢租爲定額錢租，亦即爲定額物租之變相，但與隨時作價之折租不同，保定之錢租額數，由二元至六元，收租時期，（一）清明時季預徵，（二）清明與秋後各半，（三）秋後一次，其收租方法，均係送租，荒歉不減，錢租預徵者最多。

預納錢租

預租并非由田租中之某種特殊形式，祇以一般田主商業高利貸資本及捐稅預支之影響，遂使田租之繳納提早到農產收穫以前田，主有利，而佃農於投資經營耕地之外，又須提前備此一年之租金，往往以高利貸得來，該縣預納錢租之額數，爲二元至六元不等，繳納時期，清明一次交足者占其多數，其繳納方法，亦多係送租，此項預租於全縣通行之。

租佃慣例

該縣爲前國立中央研究院社會科學研究所選定之華北農村代表之一，該縣之租佃關係，可分租種地與分種地兩種，今就該所於西歷一九三〇年保定農村實地調查之分村調查，列表如下，以資參考。

（一）租種地之關係

村名	號數
南辛莊	1
蔣莊	2
張登屯	3
牛莊	4
陳莊	5
南馬莊	6
魏村	7

河北省清苑縣事情調查

二〇〇

納租方法	荒年與減租	繳租時期 及次數	租正畝每			押租	年限	年普通 少多	租種雜費	租種時季	租種手續及 契約內容
			普通	最低	最高						
		清明一次預繳	三吊	二吊	四吊		一年		清明	由人介紹居 中接洽無契 約	
	荒年不減	十月一次 繳清	四、〇〇	三、〇〇	五、五〇	每畝一元	一年	無	十月		
		秋後一次	二、五〇	四、〇〇	六、〇〇		一三二		秋後	有人介紹 內容不一	
	不減	清明一次 預繳	二、五〇	一、〇〇	三、〇〇		一三一		春秋	全上	
		全上	二、〇〇	一、二〇	四、〇〇	與正租 額同	一年	牙錢六分 主佃各半	十月	全上	
經地主		預繳	三、〇〇	二、五〇	四、二〇	全上	一年	全上	十月 六月	由中人口頭 說定一年為 限預交租價	
交地主		預繳	二、〇〇		三、〇〇	無	不定	無	清明		

河北省清苑縣事情調查

二〇一

限年	租種雜費	租種時季	租種手續及契約內容	村名	號數	備註	退租		
							主佃	地主	
年一	中佃破 二成三	十一月	經中人說合	義合莊	8	十年前同			
		十二月	經人說合後 立帖清明交 錢糧地	馬家羅候	9				
一三一	中佃破 二成二	白露	由中人介紹 言明租額及 租期	孟莊	10				
一六三		十月	經人介紹	南劉各莊	11				
一三一	無	清明	直接或由中 商洽先交錢 後種	富昌屯	12		十年前正 租額以錢 碼計		
年一		十月	口頭契約	小繳店	13				
年一	無	十月	先繳租價	前屯	14		十年前同		
三一	預交錢定	秋後	由中人介紹	汲村	15				

河北省清苑縣事情調查

11011

及繳租時期 欠數	租正畝每		押租	限年 少多通	租種雜費	租種時季	租種手續及 契約內容	村名	號數
	普通	最低							
秋後一次	一、八〇	一、〇〇	四、〇〇	無	一三一	秋後	由介紹人 言明租價 年限	五里舖	16
清明一次	一、〇〇	〇、一〇	三、〇〇	無	一	寒食		四平莊	17
預交	二、五〇	二、〇〇	五、〇〇	無	定不	十月	直接或由介紹 人先交租價立 契後再耕	大康各莊	18
	一、五〇	一、〇〇	二、〇〇	無	一三三	十月	立契	後營	19
秋末一次 (預交)	四、〇〇	三、〇〇	五、〇〇	無	一		先錢後糧	高莊	20
十月一次	一、五〇	一、〇〇	二、〇〇	無	一三	十月	立租契	焦莊	21
十二月兩次	二、〇〇	二、〇〇	二、五〇		定不	十二月	直接納租 種地	下開	22
十月一次	二、〇〇	一、五〇	二、〇〇	先交租 價	年一	十一月	同上	傅村	23

河北省清苑縣事情調查

備註	遲早繳不及 欠租等不 用之待遇	租退		納租方法	荒年與減租
		佃戶 主動	地主 皆無退 租權		
○八租十年 ·〇爲年前 五·〇·三·正				交地主	不減
	遲繳無關 係欠租則 退租	意見不合 可退		送去或收 來	
	可任意退		非因退租或 自種不能	交地主	
					不減
	租十年前無 租種者			交地主	不減
					同
	十年前同			交地主	同
次每江地 年蘇山多 收山東在					同

契租種手續及 約內容	村名	號數
介紹人 接洽	全昆	24
交租借爲標 準言明一年 限荒年不減	溫仁	25
經中人說 合	張登店	26
同上	北李各莊	27
同上	鄧村	28
	李家莊	29
無契	南大冉	30
介紹人 口頭言	東林水	31

河北省清苑縣事情調查

租退	納租方法	荒年與減租	及繳租時期 次數	每畝正租			押租	年限	年普通	租種雜費	租種時季
				普通	最低	最高					
主佃 動戶	地主 動主	同	秋後一 次	二、〇〇	四、〇〇	六、〇〇		三	分擔中 佣五%	秋後	
均無退租 權				三、五〇	三、〇〇	五、〇〇	有	一	分擔中 佣六%	六十月	
		同						一		十月	
皆不能 退	交地主			四、〇〇	三、〇〇	五、五〇	三、五〇	一		十月	
可退 雙方 隨意	同上			四、〇〇	三、〇〇			不 定	分擔中 佣五%	秋後	
	同上			四、〇〇	三、〇〇	五、〇〇	四元	一	同上	十月	
	送去	不 減	清明一 次 預繳	三、〇〇				每 一年一 次		清 明	
因欠租 或自種	送去		清明秋後各 半(半預租)	二、〇〇				同 上		清 明	

河北省清苑縣事情調查

二〇六

備註	遲早繳及 欠租等不 用之待遇
計額十年前租以錢碼	
二三元正租爲 二元一五	十年前押租
	租欠租即退

押租	年普通 限多少	租種雜費	租種時季	租種手續及 契約內容	村名	號數
					東安	32
無	一三一	分扣中佃	秋後	中人說合	固上	33
					東臧	34
租三年以上 者得四元			十月		臧村	35
	一一三				張家胡同	36
	一五三		十月	由中人介紹言明年 限租額	沙堤營	37

河北省清苑縣事情調查

備註	遲早繳及 欠租等不 用之待遇	退租		納租方法	荒年與減租	及繳租時期 及次數	每畝正租		
		地主動	佃戶動				普通	最低	最高
				送去			三、五〇	二、五〇	四、〇〇
十年前同						立冬清明各 半(半預租)	五、〇〇	三、〇〇	五、〇〇
							三、〇〇	三、〇〇	四、〇〇
	欠租者停 租			同上		十月一次	四、〇〇	〇、一〇	五、〇〇
收押金 戶退租 租十吊 沒佃	十年前正		不合算 不納租 不						
得隨意退租	十年前租額 以錢碼計 非	不繳租不 能再種	同上	同上			二、五〇	〇、〇〇	三、〇〇

河北省清苑縣事情調查

(二)分種之租佃關係

本農給供主地	限		年		分種時季	分種手續	村名	號數
	普通	少	多					
值量	種類							
各半	種子	一					南辛莊	1
		二	一	三	秋種	介紹面議	張登屯	2
		一					牛莊	3
各半	種子肥料	三	一	一〇	春冬		南馬莊	4
		一			十一月		義合莊	5
					清明		魏村	6
給供不		定		不	春	面洽	孟莊	7
					季			

河北省清苑縣事情調查

分種時季	分種手續	村名	號數	備考	佃戶退租	地主解約	納租方法	分配		分種類
								佃戶所得成數	地主所得成數	
清明	同上	李家羅侯	8				面交	各半		
	上月	前屯	9					各半		穀粒
秋後	由人介紹	汲村	10	十年前與前相同			面交	各半		糧
清明		四平	11					各半		
頭年秋	面議	大康各莊	12				當場分收	各半		
過秋		後營	13					各半		除種子外
秋末春初		高莊	14				當場分收	各半		糧柴

河北省清苑縣事情調查

佃戶退租	地主解約	納租方法	分配比例			地主供給農本			年限		
			佃戶所得成數	地主所得成數	種類	值	量	種類	普通	少	多
		當場分收	各半		糧食	給	供	不	定	不	
		穀場上分	各半							—	
		同上	各半						—		
均可退	意見不合		各半					種子	定	不	
無力耕	收回自種	穀場上分	各半		糧食						
		送交地主	各半		糧	給	供	不	定	不	
		同上	各半		糧	上		同	上	同	

河北省清苑縣事情調查

本農給供主地	限			年	分種時季	分種手續	村名	號數	備註	
	值	量	種類							普通
給供不				定	不	十月	無	焦莊	15	
				上	同	十月	中人面議或有	下崗	16	
				一		六月	經介紹或 直接言定	溫仁	17	
				年	一			張登店	18	
				年	一			北李各莊	19	
半各				定	不	秋後	雙方同意	鄧村	20	
				年	一	十六月		李家莊	21	十年前同

河北省清苑縣事情調查

二二二

備考	佃戶退租	地主解約	納租方法	分配		種類
				佃戶所得成數	地主所得成數	
				各	半	
十年前同	意可退	雙方隨	在場上分	各	半	糧
			送去	各	半	穀
				各	半	
				各	半	
十年前同	無力耕種	隨意	收後自分	十之三	十之七	
同上				五二	五二	
				之之	之之	
				一一	四一	

分種時季	分種手續	村名	號數
清明	面言	東林水	22
秋後	經介紹人	中冉	23
十月	由中說合	張家胡同	24
三月	口頭言明	沙堤營	25

河北省清苑縣事情調查

佃戶退租	地主解約	納租方法	分配比例			地主供給農本			年限		
			佃戶所得成數	地主所得成數	種類	值	量	種類	普通	少	多
		場上分	各半						定	不	
			各半				灰肥者	間有供給	年	一	
		場上分	各半			給	供	不	定	不	
			各半				肥料各半	種子動力	年	一	

備考

第二節 林業

吾國林政，始於虞舜，迄至周代，林政稍備，政府既整理及限制研伐天然林木，復極力提倡培植行道樹，經濟林，及紀念林，但因受兵燹，畋獵採伐及驅獸之影響，森林逐日被摧殘，秦有天下，除廣築馳道，三丈而樹，以利行人外，其他林政未有建設，前漢各帝，雖均以教民植樹及勸課農桑爲務，但其時人口日增，天然森林，因闢農田，仍日遭燬伐，迄至魏晉二朝，森林大告荒廢，爲民牧者，不得不勸導人民樹植森林及果木，以利民用，北魏北齊及李唐三代，均給每丁民田二十畝，限令課蒔桑，榆棗及其他等樹，南北朝時，佛教盛行，名山寶刹，多有森林環繞，極蒼翠葱籠之觀。此爲我國造林之別開生面者，有宋各帝，力勸農桑，並免竹木之稅，其尤堪稱述者，爲令民推明樹藝者爲農師，及發明山坡直接播種樹木之法，有元世祖亦頒農桑之制，每丁限種桑棗二十本，以收其利，降及明代，洪武帝屢令百姓廣栽桑棗柿栗胡桃及木棉之屬，且國營桐漆櫟林，以爲民倡，至林業副產之利用，如採取白蠟與烏柏子取油，甚爲普及，清承明後，亦重林政，初有雍正之力飭各省，於荒山造林，繼有光緒之通令各省，廣設農林學校，惟全國森林，一燬於洪陽之亂，一殘於回疆之變，全國天然林木

之得以保存者，僅東北及西南數省而已，綜觀各代，對於森林種植之提倡，誠極努力，惟關於林業，素乏統計，自民國二年始着手於林業之調查矣。

查清苑縣於民國十七年植樹，按調查統計所得，計有榆二〇〇株，柏三五〇株，桑四八〇株，總計一，〇三〇株，茲將二十二年度，該縣苗圃面積及育苗造林數目，列表于左。

苗圃面積 (公畝)	育苗株數	造林數目			
		公有林		私有林	
		原植株數	成活株數	原植株數	成活株數
一四一、三三二	二五、一〇〇	六三〇	不詳	一七、五二〇	一三、二四〇

該縣苗圃二十五年年度，曾育苗共計 117,900 株，其中白楊計 27,500 株，其次為側柏刺槐中槐榆桑，再次為梓，茲將該縣苗圃組織等情形詳述於后以供參考，縣立清苑縣苗圃地址 薛家莊地壇舊址（第一分圃在中山公園第二分圃在魏村。）

成立時間 民國十一年（兩分圃皆成立於二十三年三月）

經費 全年經費 852 元事業費佔全數百分之三十。

面積 辦公試驗等處所佔面積一畝一分，種植面積二十一畝二分，紀念林面積十畝，通行道路週圍土溝共佔面積六畝一分，總面積三十八畝四分。

組織 主任兼技術員一人，事務員一人，工役二人

種樹之播種及發育情形 該圃所植苗木計有，側柏，刺槐，中榆，中槐，合歡，梓，實生桑，白楊及柳樹九類，樹種來源，除梓林及實生桑係自山東農林種苗公司購買者外，其餘係由定縣及該縣採集者，二十五年育苗共計 117,900，其中以白楊爲樹最多，發育亦甚佳。側柏，刺槐，中槐，榆，桑樹，株數較少，發育情形除中槐及榆尚佳外，餘皆平常，梓樹最少，發育亦甚劣。

樹種推廣辦及其成績 歷年植樹節前，由縣政府令飭縣屬各村，到該縣苗圃領取苗木，按時栽植。二十四年該圃分發刺槐，中榆，柳，桑，梓，側柏，合歡，白楊等苗木 28,900 株，本年分發榆，白楊，側柏，刺槐，柳，合歡，桑，梓等樹苗 20,300 株。

計畫 查該圃圃址狹小，所育苗木不敷分配，擬在縣境適中地址，增設分圃，擴充圃址。更擬於每年植樹節前，由苗圃派員協同鄉長副，勸導村民實行植樹，以資發展林業，而利農村。

第三節 牧畜

一、事變前情形

查該縣家畜，按河北省統計年鑑之調查統計，民國二十年計有牛四，一八五頭，馬二，三〇六匹，騾三，五八九頭，驢五，一六一頭，羊三，四九二頭，猪二三，四二三口，總計四二，一五六頭。

茲將民國二十一，二十二，二十三年度該縣家畜家禽數量及價值統計分別列表如左。

清苑縣二十一，二十二，二十三年度家畜家禽數量統計表

年別	馬(匹)	驢(頭)	駝(頭)	牛(頭)	山羊(頭)	綿羊(頭)	猪(口)	騾(頭)	雞(隻)	鴨(隻)	鵝(隻)
二十一年	一一,九三	一五,三三	〇	六八	五,二〇〇	〇	一四,五八〇	一八,九二四	三三,四八〇	二,二八〇	〇
二十二年	一一,二〇	一五,四一	〇	七二〇	五,五二〇	〇	三,五八〇	一九,二二九	三五,六七〇	一,七八〇	〇
二十三年	一一,六〇〇	一五,九八〇	〇	七九〇	五,〇二二	〇	六,九〇〇	一九,六〇〇	二五,八〇〇	一,九〇〇	〇

清苑縣二十一，二十二，二十三年家畜家禽價值統計表

年別	馬(元)	驢(元)	騾(元)	牛(元)	山羊(元)	綿羊(元)	猪(元)	雞(元)	鴨(元)	鵝(元)
二十一年	九九九,四四〇	四五六,六六〇	一,七〇二,二六〇	四〇,六八〇	四一,六〇〇	〇	一七四,九六〇	六,四九六	一,〇九〇	〇
二十二年	九六,八八〇〇	四六三,二三〇	一,七九,七一〇	四三,二〇〇	四,一六〇	〇	一五〇,九六〇	七,二三四	八九〇	〇
二十三年	一,〇〇八,〇〇〇	四七九,四〇〇	一,七四,〇〇〇	四七,四〇〇	四,二六八	〇	八二,八〇〇	七,二六〇	九五〇	〇

河北省清苑縣事情調查

二一八

清苑縣家畜家禽平均單價統計表

馬(每匹)	驢(每頭)	騾(每頭)	駝(每頭)	牛(每頭)	山羊(每頭)	綿羊(每頭)	豬(每口)	雞(每隻)	鴨(每隻)	鵝(每隻)
80.00	30.00	90.00	0	60.00	8.00	0	13.00	0.10	0.50	0

查前河北省會範圍，僅保定城關一地，保定向屬清苑縣，境內供屠宰用之大量肉畜如牛豬羊等率由天津滿城徐水清苑四鄉輸入，至城關居民牧畜者甚少，且境內畜駝山羊之家頗鮮，茲將該縣城關二十一年二十二年二十三年度家畜家禽之數量及其價值分別二表，以資參考。

保定城關家畜家禽數量統計表

類別	年度		年度		年度		年度	
	數量	百分比	數量	百分比	數量	百分比	數量	百分比
馬	289匹	14.24%	315匹	18.37%	303匹	21.35%		
驢	215頭	10.60%	142頭	8.28%	179頭	12.61%		
騾	172頭	8.48%	165頭	9.62%	184頭	13.25%		

駝	○	○	○	○	○	○	○	○
牛	421頭	20.75%	319頭	18.60%	221頭	15.58%		
山羊	○	○	○	○	○	○		
綿羊	517頭	25.48%	432頭	25.19%	231頭	16.28%		
豬	415口	20.45%	342口	19.94%	297口	20.93%		
總計	2,029頭	100.00%	1,715頭	100.00%	1,419頭	100.00%		
家								
鷄	48,276隻	98.87%	61,243隻	99.22%	53,386隻	98.93%		
鴨	527隻	1.07%	472隻	0.76%	566隻	1.05%		
鵝	27隻	0.06%	12隻	0.02%	9隻	0.02%		
總計	48,830隻	100.00%	61,727隻	100.00%	53,961隻	100.00%		

清苑縣二十一年二十二年二十三年度城關家畜家禽價值統計表

河北省清苑縣事情調查

1110

類 別	年 度		年 度		年 度		年 度			
	二 十 一	一	二 十 二	二	二 十 三	三	年 度			
項 別	價	值	百分比	價	值	百分比	價	值	百分比	
家 畜	馬	元 16,986	00	26.65%	元 14,885	00	21.89%	元 12,809	00	1.98%
	驢	4,957	00	6.03%	3,845	00	5.65%	4,330	00	7.43%
	騾	12,480	00	15.17%	12,752	00	18.75%	14,935	00	25.63%
	駝	○		○	○		○	○		○
	牛	34,850	00	42.37%	25524	00	37.53%	17,586	00	30.17%
	山羊	○		○	○		○	○		○
	綿羊	3,736	00	4.54%	3,145	00	4.63%	1,748	00	2.99%
	豬	9,250	00	11.24%	7,856	00	11.55%	6,875	00	11.80%
	總計	82,259	00	100.00%	68,007	00	100.00%	58,283	00	100.00%
	雞	10,125	20	96.51%	12,225	80	97.78%	9,758	40	95.74%
鴨	318	40	3.03%	259	50	2.07%	421	30	4.13%	

鵝	47	50	0.46%	19	00	0.15%	13	50	0.13%
總計	10,491	10	100.00%	42,503	50	100.00%	16,193	20	100.00%

茲復將該縣城關二十一年二十二年度各種畜禽每頭每隻之平均單價列舉如下

	二十一年度	二十二年度	二十三年度
馬	58.77(元)	47.22(元)	42.27(元)
驢	23.55	27.08	24.19
騾	72.56	78.50	78.94
牛	80.43	80.00	79.57
綿羊	7.22	7.26	7.57
豬	22.28	22.97	23.15
雞	0.21	0.19	0.18
鴨	0.61	0.55	0.74
鵝	1.76	1.58	1.50

河北省清苑縣事情調查

河北省清苑縣事情調查

一一二

表按前觀之，家畜部份三年間平均價最貴者爲牛，最賤者爲綿羊，家禽部份最貴者爲鴨，最賤爲鷄。此外尚有養蜂之家，按河北省省政統計概要所載，民國十七年度養有意蜂五五〇羣，所出蜜之數量，每年計有六，五〇〇斤，此後並無確實調查統計也。

該縣各種家畜禽多有集合於本地集市銷售者其地點爲陽村，西莊，江城，平陵，方順橋是也。

二、事變後情形

河北省清苑縣二十七年各區牲畜統計及其價格調查表

類	別	頭	數	每	頭	價	格	備	考
牛			八五五			六〇元			
馬			二一七三二			一〇〇元			
騾			一八二五六			一二〇元			
驢			一四五五七			四〇元			
豬			七三六五七			一二元			
羊			四五七五			八元			

第四節 礦產

該縣無特殊礦產，僅保定以南地方產有土鹽，係由土中熬得與硝同產。

第五節 水產業

該縣無深川大澤，故無水產，僅有魚行二家，其資本額，約八·〇〇〇元店員約二十五人，貿易額六〇·〇〇〇元。

第六節 鹽業

該縣本地不產鹽僅有南關惠通鹽場係運銷海鹽之所，此外長蘆鹽區所產之鹽亦運銷該縣，全縣每年銷鹽八千引每引二袋（即一包）每包重五百三十九斤，每斤官價一角零二厘，每引五十四元九角七分八厘。

第八節 工業

查該縣工業有榨油業，蠟燭業，肥皂業，手工造紙業，紙製品業，皮革工業，五金雜具製造業，人力車獨輪車製造業，牲駕車製造業，印刷工業，成衣業，製帽業，製鞋業，飾品業，刺繡業裝花業，手工碾米業，茲將各業二十三年度統計，分述于后。

1. 榨油業

榨油業計有八家，工人二十五名，資本四·四二〇元，產品爲蔴油，芝蔴油，花生油，全年出產量共計二四·〇〇〇斤。

2. 臘燭業

臘燭業計有三家，工人六名資本一·九〇〇元，每年出產量八·〇〇〇斤，每斤價值〇·二五〇元，銷售於本地。

3. 肥皂業

肥皂業計有二家，工人四名，資本八·五〇〇元，每年出產量五·六〇〇箱，單位售價爲一·八〇元，銷售於本地。

4. 手工造紙業

手工造紙業計有槽戶三七八家，工人一·五一二名，資本一四八·〇〇〇元，出產品爲呈文紙，全年產量二一四·〇〇〇刀，單位售價一·八〇元，其造紙原料爲蔴頭舊繩廢紙麥稈等物。

5. 紙製品業

紙製品業計有四十五家工人三二六名，資本九·〇〇〇元，出品爲各盒紙盒，全年產量三五〇、〇〇〇件，單位售價〇·一〇元。

6. 皮革工業

皮革工業計有一家，資本二、〇〇〇元，每年產量五、〇〇〇張，出品爲花旗法藍兩種皮革，職工三十四名。

7. 五金雜具製造業

五金雜具製造業計有二〇家，資本一〇、四〇〇元，出品爲各種金屬器皿及農具，每年產量一、五〇〇件每件售價一、三〇〇元，職員三十八人，工人八十六人，學徒四十六人每人每月工資五元。

8. 人力車獨輪車製造業

人力車獨輪車製造業計有四家，資本三九〇元，出品爲獨輪手車，每年產量三〇〇輛，每輛售價一四、〇〇元，職員五人，工人四人，學徒五人，每人每月工資六元。

9. 牲駕車製造業

牲駕車製造業計有七家資本四、二〇〇元，出品爲大車，每年產量一五〇輛，每輛售價六五、〇〇元，職員七人，工人十四人，學徒二〇人，每人每月工資一二、〇〇元。

10 印刷工業

河北省清苑縣事情調查

二二六

印刷工業計有二十三家，資本三、二五〇元，職工七十七人。

11 成衣業

成衣業計有七十七家，職工九六三名，資本三、八三〇元。

12 製帽業

製帽業計有三十一家，職工二三二名，資本二四、一二〇元，出品爲草帽緞帽呢帽布帽，全年產量四八、五〇〇頂，單位售價一、〇〇元。

13 製鞋業

製鞋業計有三十九家，職工一七八名，資本一七五九五元，出品爲布鞋皮鞋，全年產量五三、四〇〇元。

14 飾品業

飾品業計有二十一家，職工二二〇名，資本六三、〇〇〇元，出品爲金銀手飾，全年產量三一、〇〇〇件。

15 刺繡業

刺繡業計有二家，職工八名，資本五〇、〇〇元，出品爲衣料，全年產量六十五件。

16 裝花業

裝花業計有二家，職工一〇人，資一〇〇元，出品為紙花花圈等物，全年產量一三、〇〇〇件。

17 手工碾米業

手工碾米業計有四十九家，資本五，五二〇元，每年產量一四，七〇〇石，職員五九人，工人六四人，學徒九人每人每月平均工資四・〇〇元。

清苑縣工場之業別，歸納言之，大別可分為紡織工業、食品工業、製革工業、機器及金屬品製造業、電氣工業五類。茲將二十一，二十二，二十三年度概況列表於后以資研討。

二十一年度清苑縣工廠概況一覽表（表1. 資本工人及設施情形）

工業類別	廠名	所在地	資本組織	資本額	資產額	技術人員	工人數			學徒數	廠內房屋數	設施機器具數	原動力	
							男	女	童					
紡織工業	第一工廠	保定	官辦	2,000	3,000	2	3	—	2	5	26	50	17	人力
	華北紡織工廠	”	獨資	800	—	1	12	—	—	12	18	3	17	”
飲食品工業	慶興製蛋廠	”	股份	28,500	45,000	5	55	80	—	135	—	120	5	機械

	乾義麵粉公司	”	股份有限	500,000	400,000	40	153	—	153	3	160	15	”
	乾義公司	清苑	”	500,000	580,000	40	118	—	118	—	154	5	”
製革工業	廣業製革工廠	保定	股份	7,000	2,000	6	22	—	22	8	40	1	”
機器及金屬製造業	育德鐵工廠	”	”	15,000	3,000	6	56	—	56	10	50	12	”
	利農鐵工廠	”	”	5,200	—	3	20	—	20	14	52	6	人力
電氣工業	保定電燈公司	”	股份有限	308,890	421,898	7	7	—	7	22	35	10	機械

二十一年度清苑縣工廠概況一覽表(表2, 產品運銷情形)

工業類別	廠名	產品			情形		運銷		情形	
		品名	全年量	成分合	原料供給地	輸向地	全年總量	全年總價	當地全年總量	銷售全年總價
紡織工業	第一工廠	布, 毯	布 15000 疋 毯 2600 件	5,890 本市	河北省各縣	布 1020 疋 毯 140 件	11,020	布 480 疋 毯 120 件	5,230	

二十二年度清苑縣工廠概況一覽表(表1. 資本工人及設施情形)

工業類別	廠名	所在地	資本組織	資本額	資產額	技術人員	工人數			學生數	廠內設施		原動力
							男	女	童		廠房間數	機器具數	
紡織工廠	第一工廠	保定	官辦	2,000	3,000	2	3	—	2	26	50	17	人力
							12	—	—				
飲食工業	華北紡織廠	" "	獨資	800	—	1	50	80	—	—	120	6	機械
							153	—	—				
製革工業	慶興製蛋廠	" "	股份	500,000	400,000	40	—	—	—	—	154	5	" "
							—	—	—				
機器及金屬製品製造	乾義麵粉公司	清苑	股份有限	500,000	580,000	40	—	—	—	—	4	1	" "
							—	—	—				
製革工業	廣業製革工廠	保定	股份	7,000	2,000	4	23	—	—	7	4	1	" "
							—	—	—				
機器及金屬製品製造	育德鐵工廠	" "	" "	15,000	3,000	4	54	—	—	8	50	12	" "
							—	—	—				
電氣工業	利豐鐵工廠	" "	" "	5,200	—	3	25	—	2	4	52	9	人力
							—	—	—				
電氣工業	保定電燈公司	" "	" "	308,890	421,989	7	7	—	—	22	39	10	機械
							—	—	—				

工業類別	廠名	產 品 情 形			原料供給地	運 輸 向 地	銷 情			銷 售 形 式
		品 名	全 年 量	成 本 合 計			全 年 總 量	全 年 總 價	當 地 全 年 量	
紡織工業	第一廠	布, 毯	2,000 疋 4,500 件	6,582	保定	河北各縣	布 ¹⁶⁵⁰ 疋 毯 ³⁰⁰ 件	18,650	布 ⁵⁵⁰ 疋 毯 ¹⁵⁵ 件	5,705
		華北紗廠 棉衣, 機 線	6300 打	67,900	"	—	—	—	6300 打	68,000
食品工業	興製蛋廠 乾麵公司	蛋白, 黃	2990 箱	331,045	河北各縣	天津及附近各縣	300,000 袋	337,050	—	—
		麵粉	800,000 袋	2,210,000	河南山西	漢口及附近各縣	300,000 袋	1,000,000	305,000 袋	1,000,000
製革工業	廣製革廠 業製工廠	"	900,000 袋	2,340,000	河北河南山東	漢口沿京路	700,000 袋	1,750,000	200,000 袋	520,000
		製皮	870 張	15,900	保定鹿	漢口沿京路	400 張	8,400	460 張	9,100
機器及品業	育德工廠	織布機車	1500 架	72,600	保定天津	河北	織布機車	42,000	500 架	21,000
		織布機車	200 架				1500 架			

河北省清苑縣事情調查

電器工業	保定電燈公司	電	—	—	—	—	—	—	—	533,419度	154,692
利工廠	水車機器	125架	4,415	保定天津上海	河北各縣	115架	4,695	10架	230		

二十三年度蠶絲業工廠概況一覽表(表1 資本工人及設施情形)

工業類別	廠名	所在地	資本組織	資本額	資產額	技術人員	工人數				學徒數	廠內設施		原動力
							男	女	童	合計		廠房數	機器具數	
紡織工業	第一工廠	保定	官辦	2,000	3,000	2	3	—	2	5	26	50	17	人力
	華北紡織工廠	—	獨資	800	—	1	8	—	—	8	27	3	23	—
飲食工業	慶興製蛋廠	—	股份	28,500	45,000	5	50	80	—	130	—	120	6	機械
	乾義麵粉公司	—	股份有限	500,000	400,000	40	158	—	—	158	3	160	15	—
製革工業	廣業製革工廠	—	股份	7,000	2,000	5	24	—	—	24	8	40	1	—
	育德鐵工廠	—	股份	15,000	3,000	4	54	—	—	54	9	50	13	—
機器及金屬製品製造業	利農鐵工廠	—	股份	5,200	—	3	31	—	2	33	3	52	10	人力

飲食工業	乾義公司	清苑	股份有限	500,000	580,000	40	118	—	—	118	—	154	5	機械
電氣工業	保定電燈公司	保定	股份有限	308,890	421,898	7	7	—	—	7	22	39	10	"

二十三年度清苑縣工廠概況一覽表(表 2 產品及運銷情形)

工業類別	廠名	產 品 情 形			運 銷		情 形			
		產 品	全 年 量	成本合計	原 料 輸 向	全 年 總 量	全 年 總 量 價	當 地 銷 售		
					地 地	全 年 總 量	全 年 總 量 價			
紡織工業	第一工廠	布毯	布2,500疋 毯450件	8,272	保定省	河北	布1,500疋 毯260件	16,300	布480疋 毯120件	5,280
	華北紡織工廠	線襪布	2,800打	6,045	"	—	—	—	2,800打	2,700
飲食工業	慶興製蛋廠	蛋白黃	2,975箱	185,413	保定附近各縣	天津	2,975箱	322,320	—	—
	乾義麵粉公司	麵粉	1,090,000袋	2,640,000	河南及天津	天津及各省	500,000袋	1,500,000	500,000袋	1,500,000
	乾義公司	麵粉	1,000,000袋	2,700,000	華北各省	天津及漢沽	800,000袋	2,160,000	200,000袋	540,000

製革工業	製皮	200張	21,200	保定東庫	京漢沿線	500噸	11,100	470張	9,530
機器及金屬製造業	育德鐵工廠	織布機 2500架 織布車 300架	112,500	保定天津	河南河北	織布機 1,800架	72,000	450架	13,500
利農鐵工廠	織布機	128架	4,355	保定天津	河北各縣	122架	4,476	6	90
電氣工業	保定電燈公司	電	—	—	—	—	—	460,021度	136,400

茲復將清苑縣二十一，二十二，二十三年度各業作坊統計列表如左
保定，清苑縣二十一，二十二，二十三年度各業作坊統計表

項目	二十一年度			二十二年度			二十三年度					
	作坊數	資本額	資產額	年產值	作坊數	資本額	資產額	年產值	作坊數	資本額	資產額	年產值
織機業	5	350	580	7,330	7	800	1,030	12,215	9	950	1,200	11,900
醋醬業	6	4,100	5,553	40,259	6	4,100	5,453	50,280	6	4,100	5,550	47,580
點心業	2	4200	5,100	750	2	4,900	5,300	450	2	4,900	5,200	450
保 梳篦業	1	106	190	1300	2	150	170	1,101	2	150	180	2,550

鍍金業	1	150	240	27,000	1	300	460	24,000	1	150	220	50,000
玉器業	2	8,000	1,200	27,000	2	800	1,000	1,896	2	800	1,100	1,890
粉筆業	1	50	90	140	1	50	100	150	1	50	100	150
木作業	13	635	1,520	8,840	13	585	1,221	6,200	14	750	1,200	4,983
製鞋業	10	840	860	51,822	14	3,020	3,415	95,640	9	2,858	3,950	93,500
製手巾業	4	3,600	3,310	2,201	3	3,170	6,110	45,038	4	3,210	6,300	49,554
製帽業	4	2,420	2,300	41386	6	3,020	2,330	65,088	6	3,020	2,500	62,400
製銅鐵器業	42	12,930	24,430	—	45	13,548	24,895	—	46	13,548	25,195	—
製革業	4	10,700	4,870	12,500	6	2,700	4,870	16,680	6	2,700	5,860	16,707
製胰皂業	1	200	—	620	1	200	—	770	1	200	80	860
造油業	3	555	600	2,777	3	555	600	2,280	3	555	600	2,708
製箱業	2	400	—	2,160	2	400	—	3,312	2	400	—	2,600
體育用品業	3	9,300	13,200	16,000	3	9,700	13,200	15,100	3	9,300	13,200	17,600

河北省清苑縣事情調查

河北省清苑縣事情調查

11112

織布業	1	300	50	5,200	1	300	50	5,460	1	300	50	5,520
煉染業	12	6,255	8,110	10,640	12	6,255	8,110	11,103	12	6,255	8,110	11,504
綉花業	1	200	240	3,318	1	200	240	3,994	1	200	240	6,994
編蓆業	1	20	40	332	1	20	40	253	1	20	40	2,899
成衣業	2	40	180	—	4	1,890	2,180	6,300	4	1,590	1,980	—
製藥業	0	0	0	0	1	2,000	2,500	5,800	1	2,000	2,500	5,800
紙匣業	0	0	0	0	1	50	100	630	2	25	60	5,900
鍍金業	0	0	0	0	1	300	440	216	2	300	460	480
封套業	0	0	0	0	0	0	0	0	1	50	80	490
合計	121	65,395	72,663	261,525	139	59,013	83,813	374,544	142	58,381	85,955	405,019
製繩業	5	1,500	500	16,000	5	1,500	500	17,000	5	1,500	500	18,000
首飾業	21	63,000	10,500	18,400	23	69,000	11,500	197,320	25	75,000	12,500	175,750
製革業	1	20,000	5,000	99,652	3	60,000	15,000	100,000	5	00,000	25,000	675,000

清

成衣業	22	40,000	11,000	200,000	25	52,000	14,500	227,000	28	58,000	12,000	254,240
製帽業	20	30,000	10,000	240,000	19	29,000	9,500	228,000	19	29,000	9,500	195,300
製鞋業	19	38,000	9,500	300,000	18	36,000	9,000	285,000	21	42,000	10,500	333,000
造紙業	178	35,600	71,200	299,600	190	38,000	76,000	319,200	195	39,000	78,000	327,600
煉染業	29	58,000	29,000	—	30	60,000	30,000	—	32	61,000	30,600	—
製胰燭業	2	14,000	5,000	40,000	4	40,000	6,000	90,000	4	40,000	6,000	90,000
製鐵器業	14	8,400	1,400	25,500	14	8,400	1,400	26,850	14	8,400	1,400	27,000
織布業	51	25,500	10,200	60,440	65	32,500	12,500	73,560	72	36,000	13,300	81,960
木作業	10	15,000	5,000	45,000	11	16,500	5,500	47,500	12	18,000	6,000	54,000
造人力獨輪車業	15	12,000	4,500	16,000	15	12,000	4,500	16,600	15	12,000	4,500	16,820
造大車業	20	24,000	12,000	43,200	20	24,000	12,000	44,480	20	24,000	12,000	44,000
點心業	13	13,000	6,500	40,000	13	13,000	6,500	49,000	14	14,000	7,000	50,000
醋醬業	28	200,000	56,000	1,800,000	28	200,000	56,000	1,544,464	28	200,000	56,000	1,800,000

苑

河北省清苑縣事情調查

二三八

縣	二十一年度		二十二年		二十三年							
	造油業	磨麵粉業	製磚瓦業	合計	造油業	磨麵粉業	製磚瓦業	合計				
11	16,500	3,300	79,200	11	16,500	3,300	80,000	11	16,500	3,300	76,400	
53	10,600	5,300	20,150	54	15,000	6,000	17,250	54	15,000	6,000	15,800	
7	14,000	3,500	16,000	8	15,000	4,000	18,286	10	20,000	5,000	24,000	
合計	519	639,100	259,400	3,521,142	536	739,400	283,700	3,080,514	524	800,400	299,100	4,258,878

各業工人，因其待遇之不同，及技術之各別，又可分為工人與學徒二者，前者大抵為成人，對於作業技術，頗富經驗，後者，則年在幼年，對於各業技術，又在學習時期，因此，工人之待遇較高，學徒之待遇則低，工人之工作為主要，而學徒之工作為附屬，作坊主人，為減少工資之支出，多以招納學徒為有利，足見學徒之在各業作坊中，實佔相當之地位，茲將二十一，二十二，二十三年度各業作坊工人學徒統計列表如下。

保定清苑二十一，二十二，二十三年度各業作坊工人學徒統計表

項 目	二十一年度				二十二年				二十三年			
	作坊數	工人數	學徒數	工人學徒合計數	作坊數	工人數	學徒數	工人學徒合計數	作坊數	工人數	學徒數	工人學徒合計數
織機業	5	15	35	50	7	21	42	63	9	33	48	81

保

醋醬業	6	19	23	42	6	20	25	45	6	21	19	40
點心業	2	3	2	5	2	3	2	5	2	4	1	5
梳篦業	1	3	1	4	2	8	6	14	2	5	2	7
鍍金業	1	4	2	6	1	5	2	7	1	6	1	7
玉器業	2	5	2	7	2	4	3	7	2	6	2	8
粉筆業	1	1	1	2	1	2	2	4	1	2	1	3
木作業	13	32	21	53	13	35	22	57	14	40	25	65
製鞋業	10	42	26	68	14	53	32	85	9	52	31	83
製手巾業	4	26	33	59	3	22	18	40	4	22	15	37
製帽業	4	25	11	36	6	32	15	47	6	35	20	55
製銅鐵器業	42	197	82	279	45	295	84	379	46	312	84	396
製草業	4	30	18	48	6	36	22	58	6	35	20	55
造皂業	1	2	1	3	1	3	1	4	1	4	2	6

河北省清苑縣事情調查

一四〇

造油業	3	9	4	13	3	3	0	3	3	3	1	4
製箱業	2	9	10	19	2	9	10	19	2	9	10	19
體育用品業	3	52	67	119	3	50	69	119	3	55	73	128
織布業	1	10	5	15	1	10	5	15	1	10	5	15
煉染業	12	64	30	94	12	71	33	104	12	75	34	109
綉花業	1	5	1	6	1	5	2	7	1	5	2	7
編織業	1	2	1	3	1	3	0	3	1	3	0	3
成衣業	2	4	1	5	4	36	18	54	4	40	25	65
製藥業	0	0	0	0	1	3	2	5	1	4	1	5
紙匣業	0	0	0	0	1	2	2	4	2	4	2	6
鍍金業	0	0	0	0	1	2	2	4	2	3	2	5
封套業	0	0	0	0	0	0	0	0	1	6	1	7
合計	121	559	377	936	139	733	419	1152	142	794	427	1221

定

清苑												
製繩業	5	15	10	25	5	15	10	25	5	15	10	25
首飾業	21	91	45	136	33	103	49	152	25	111	54	165
製革業	1	16	8	24	3	52	25	77	5	70	33	103
成衣業	22	90	40	130	25	114	46	160	28	126	52	178
製帽業	20	70	40	110	19	66	38	104	19	66	38	104
製鞋業	19	120	60	180	18	114	58	172	21	126	70	196
造紙業	178	712	356	1068	190	728	360	1088	195	740	364	1104
煉染業	29	—	—	—	30	—	—	—	32	—	—	—
製燭業	2	25	10	35	4	45	16	61	4	45	16	61
製鐵器業	14	56	28	84	14	56	28	84	14	56	28	84
織布業	51	300	200	500	65	370	256	626	72	398	261	659
木作業	10	120	30	150	11	130	33	163	12	140	37	177
造人力獨輪車業	15	30	20	50	15	30	20	50	15	30	20	50

造車	20	60	40	100	20	60	40	100	20	60	40	100
點心業	13	65	26	91	13	65	26	91	14	69	29	98
醋醬業	28	242	46	288	28	242	46	288	28	242	46	288
造油業	11	55	22	77	11	55	22	77	11	55	22	77
麵粉業	53	60	52	112	54	63	54	117	54	63	54	117
製瓦磚	7	38	30	68	8	48	32	80	10	60	40	100
合計	519	2165	1063	3228	556	2356	1159	3515	584	2472	1214	3686

工廠工人教育程度

工人知識程度之高低，與工作之效率及工場之秩序，有甚重要之關聯，蓋在未受教育知識，淺陋之工人，往往易受人言之激動，而生勞資糾紛之事實，此於工業發展，大有妨碍，近今社會學者為安定工場之秩序及工作之效率計，多認為工人有應受最低限度教育之義務，對於整個工業之邁進，尤其勞資雙方之協調，有極大幫助也，近數年來工人識字人數，逐年均有增加，據大體調查各工廠工人之教育程度，以普通小學與私塾及其他學校佔絕對多數，蓋吾國內地城市及農村生活，殊感低下，大多數

人民，其受教育程度，不過小學而止，又義務教育，昔未普及，私塾等類學校，為偏城僻鄉兒童受教育之僅有場所，故受教育者特多，至其餘如中等以上學校設置既不普及，亦非窮苦家庭經濟力量所能勝，工人之受教育於此者極少。

各工廠經濟狀況

平均每廠資本數則如下表

業別	平均資本額數		
	二十一年度	二十二年度	二十三年度
紡織工業	二五九、二二三、五〇	二五九、二二三、五〇	二五九、二二三、五〇
飲食品工業	一九三、四一六、六七	一九三、四一六、六七	一三九、六八七、五〇
製革工業	七、〇〇〇、〇〇	七、〇〇〇、〇〇	七、〇〇〇、〇〇
機器及金屬品製造業	一六、八〇〇、〇〇	一六、八〇〇、〇〇	一六、八〇〇、〇〇
電氣工業	三〇八、八九〇、〇〇	三〇八、八九〇、〇〇	三〇八、八九〇、〇〇

按前表觀之，當以電工業每廠資本三〇八、八九〇、〇〇為第一，其次為紡織工業，飲食品工業，再

次爲機器及金屬品製造業及製革業，至各廠資產額之不同，則因各廠之性質與設備情形而異，大抵規模較大之工廠，其資產額必多，反之則小，但需要多量設備之工廠，或設備價值較高之工廠，其規模雖不甚大，而資產亦高也，茲將平均每廠資產數列舉如下。

業 別	平 均 每 廠 資 產 數		
	二十一年度	二十二年度	二十三年度
紡 織 工 業	一三、五一六、六七	一三、五二五、〇〇	一三、七七九、一七
飲 食 品 工 業	一九三、四一六、六七	一七三、二八三、三三	一四三、七七五、〇〇
製 革 工 業	二、〇〇〇、〇〇	二、〇〇〇、〇〇	二、〇〇〇、〇〇
機 品 及 金 屬 品 製 造 業	七、〇〇〇、〇〇	七、〇〇〇、〇〇	七、〇〇〇、〇〇
電 氣 工 業	四二一、八九八、〇〇	四二一、八九八、〇〇	四二一、八九八、〇〇

按上表觀之，電氣工業及飲食品工業在十萬元以上，其次紡織工業在一萬元以上，再次爲機器及金屬品製造業及製革業是也

各廠年產價值，大數量多少之比，大抵視其工業性質及環境需要而定，茲將平均每廠年產價值列表

如下

業 別	平均 每 廠 年 產 價 值		
	二十一年度	二十二年度	二十三年度
業 別	二十一	二十二	二十三
紡 織 工 業	五四七、七五一、七五	五五四、〇三六、七五	五四七、六六〇、〇九
飲 食 品 工 業	八三七、二九六、六七	八二四、六二一、六七	八二二、〇四〇、〇〇
業 革 工 業	一〇、二〇〇、〇〇	一七、五〇〇、〇〇	二〇、六三〇、〇〇
機 器 及 金 屬 品 製 造 業	三一、二二〇、七五	二六、八五二、五〇	一九、六九一、五〇
電 氣 工 業	一二九、四八八、〇〇	一五四、六九二、〇〇	一三三、四〇六、〇〇

按上開平均數三年度以食品業爲首，紡織業電汽業次之，再次爲機器及製革業紡織飲食諸業，雖互有不齊，然相差亦皆無幾，至資本額少之工業，其資產額及年產價值亦少。

各業工廠工時與工人待遇

近世工人八小時工作之制興，各國工廠多以法定時間工作爲準，此固爲工人之福利，實則一人之筋力有盡，若超過其邊界力量，雖仍孜孜不息，反毫無所成，倘定以相當鐘點之時限，而責其在此限中

河北省清苑縣事情調查

二四六

爲最善之努力，其工作成績，必有可觀者，以故縮短工人工作時間之舉，遂爲明達之廠方所樂予贊成而實行也，我國工業化程度，既較落後，關於工人之工作時間者，亦多沿舊例，徒取久長，而忽略工作效率增進之術，往往每一工人，有作工至十餘小時者，根據調查所得，各業工廠，工時最少爲八小時，最多爲十四小時，各廠多係以一班工人作工，意即在此等組中之工廠工人，多爲每日作工八小時或九小時或十小時或十一小時，其餘三組，所屬各廠約有過半數係白日作工八九小時之後，晚間增加夜班，而另以工人作工，已作日班之工人，欲繼續工作者，則另加工資，然亦有少數工廠，令工人作過多時間之工作，待遇仍微焉，各業工廠工時既有不同，工人之待遇，亦有相當之差異，茲列表如下。

業別	二十一年度		二十二年度		二十三年度	
	普通	最高最低	普通	最高最低	普通	最高最低
製革工業	一〇	二〇	五	一〇	二〇	五
飲食品工業	一二	一二〇	二	一二	一二〇	二
紡織工業	五	一八	三	六	一八	三

機器及金屬 品製造業	一五	二〇	一	一五	二〇	一	一五	二〇	三
電氣工業	一〇	六四	五	一〇	六四	五	一〇	六四	五

上表工資最高者，為飲食品工業之月薪一百二十元，次為電氣工業之六十四元，餘為製革與機器及金屬品製造工業之二十元，紡織工業之十八元。

乾義麵粉公司。

該公司在保定南關，民國九年創立，現有資本額五十萬元，年產約六十萬袋，年產價格二百二十萬元，製品按品質分為四等，商標為太極圖，特等為綠魚牌，二等為紅魚，三等為藍魚，四等為黃魚，運銷於北京石家莊天津及其他各省，北京宣武門外設有分店，石家莊及天津並派員分銷，事變後，曾一度停業，幸經保定經濟復興委員貸款救濟，始得復業，惟最近出產不多耳。

福和公麩粉公司。

該公司在保定南關，民國二十五年八月創立，係趙遇和個人經營者，資本一萬元，每日生產最高度約五百袋，因其規模較小，故出品不多，專供清苑縣及隣縣之需要，但亦向天津北京方面運銷，商標為天水橋，品質分為四等，特等為綠色，二等為紅色，三等為藍色，四等為黃色，事變後業已停業，

河北省清苑縣事情調查

慶興蛋廠。

該廠在西門外車站，民國二年創立，係股份有限性質，資本二萬元，每日約使用鷄卵二十萬枚，製蛋粉約十四箱黃色爲粉末，白色爲片狀，每箱約一百五十斤，其製品多運至天津法租界公興存總販售。該縣製造品，主要者球拍皮球標槍鐵球鐵餅球網毛巾線襪木梳烟桿，其銷行地帶南方成都巴縣南昌長沙，北方包頭解州周村濟南濟寧等處，茲將其價格全年運銷量及各品銷行地帶，列表如左。

物產名稱	單位		價目		出產時季	全年運銷量	銷行地帶	備	考
	最	高	最	低					
球拍	每件七、〇〇	一、四〇	全年	八二九一公斤	全	成都巴縣 南昌長沙			
皮球	每個七、五〇	三、〇〇	全	八九七公斤	全				
標槍	每件二、八〇	一、七〇	全	一〇七五公斤	全				
鐵球	每個三、五〇	一、五〇	全	四三九公斤	全				
鐵餅	每個四、五〇	一、五〇	全	一〇〇三公斤	全				
球網	每件六、〇〇	〇、四〇	全	五七四公斤	全				
毛巾	每條〇、二〇	〇、〇八	全	七六七八公斤	全	包頭			

線	襪	每雙〇、四〇	〇、一〇	全	無統計	包頭解州
木	梳	每件〇、八〇	〇、二〇	全	一二七公斤	周村
煙	桿	每件〇、三〇	〇、一〇	全	一二四八公斤	包頭濟南 濟寧

第八章 交通

第一節 鐵路

該縣西關有京漢鐵路，所有輸出輸入物品端賴該路運輸，事變以後，因治安尚未完全恢復故時有阻梗，致運輸上稍感遲滯也。

第二節 水運

該縣僅有南關府河一道，北岸有隄，南岸無隄，可直達天津，來往民船甚夥，運輸尚稱便利，河隄自下閘起至藏家莊止，長三十八里，每年春融之際，由縣督飭沿河關係各村派夫修築一次，其餘唐河金線河龍泉河清水河常年無水，河身無定，每至夏秋之交，大雨連綿，山洪暴發之時，河身隨水變遷，無航運可言。

第三節 公路

河北省清苑縣事情調查

該縣公路已修者，計有省路兩條。

1. 津保路自南關起至陽家橋止，計長三十里，又一百三十五丈四尺。
2. 保安路自南關起經張登村至縣境止，計長六十一里又七十三丈三尺。

縣路計有八條

1. 清蠡路自張登村起至大柳樹止，計長十七里，與蠡縣銜接。
2. 清望路自白團村起至齊賢庄止，計長二十一里又五十五丈，與望都縣銜接。
3. 白城路自南關起至劉村止，計長九十九里又七十八丈二尺，與安國縣銜接。
4. 清滿路自西關起至交界碑止，計長九里又一百十四丈三尺，與滿城縣銜接。
5. 保易路自北關起至八里莊止計長八里又六十八丈八尺，與徐水縣銜接。
6. 藏村路自東關起至藏家莊止，計長三十九里七十六丈，與安新縣銜接。
7. 平保西路自北關起至馮莊止計長六里又七十八丈，與徐水縣銜接。
8. 平保東路自東關起至小國公營止，計長二十一里又八十二丈，與徐水縣銜接。

以上各路自二十年起至二十五年，業已分期修治完竣，每年秋後農暇時期，縣署飭令沿路各村撥派民夫，分段補修一次，去歲因事變曾一度失修，本年春間曾經縣署分別飭工修補矣，至未修之路，事

變前該縣縣政府原定計劃，擬修縣路七條，除已修築六條外，其餘富昌大路，因路線坎坷不平，工程浩大，而又無關緊要，故暫緩修築，該縣已修各路為數甚多，而地方款項又形支絀，養路費用頗難籌措，僅有由各區警衛隊督飭各村鄉長副隨時保護，並於每年農暇時期，由附近村莊修補一次，以維路政，汽車雖有二三十輛，但通行者皆由津保保安兩公路行駛，其他各路尚未通行，各路除津保保安兩路有大車副路外，其餘各路均有大車及人力推車行走。

該縣各公路之橋樑涵洞統計，計保唐（保定至唐縣）路有木橋九座，京保路（北京至保定）有石橋七座，木橋四座，保安路（保定至安國縣）有石橋三座，木橋六座，津保路（天津至保定）有混凝土橋二座，石橋三座，木橋十七座，磚石礮涵洞二十二座。

第四節 通信

第一項 概況

事變前該縣有電報局一處，與郵政局同設一處，并設有河北省長途電話局，及縣長途電話管理所，附設於縣政府內，其時已裝設電話機二十七處，並可與徐水滿城兩縣通話，事變後有保定電報電話局設於西大街，保定電燈廠係軍管理，其辦事處設於南關外均不歸縣署管理，此外有警備電話室屬於縣署，建設科管轄，另設工程師一人，事務員一人，機工二人，線工六人，話務六人，茲將該電話室人

河北省清苑縣事情調查

名列表于左。

清苑縣公署警備電話室職員人名表

職	別	姓	名	籍	貫	備	考
建設科	科長	馬	承勳	河北	清苑		
工程師	師	田	榮	河北	定興		
事務員	員	關	紹輔	河北	宛平		
機工	工	劉	鳳山	河北	靜海		
線工	工	劉	寶璽	河北	靜海		
		李	振標	山東	兗州		
		李	鴻才	河北	清苑		
		韓	瑞祥	河北	深縣		
		何	清福	河北	清苑		
		劉	鳳池	河北	靜海		