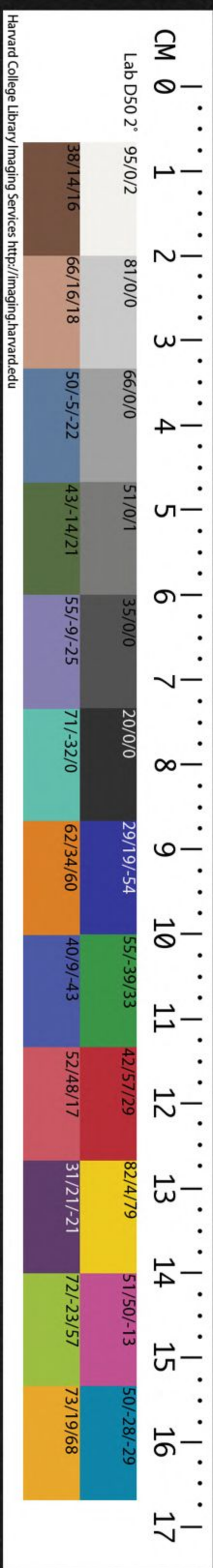


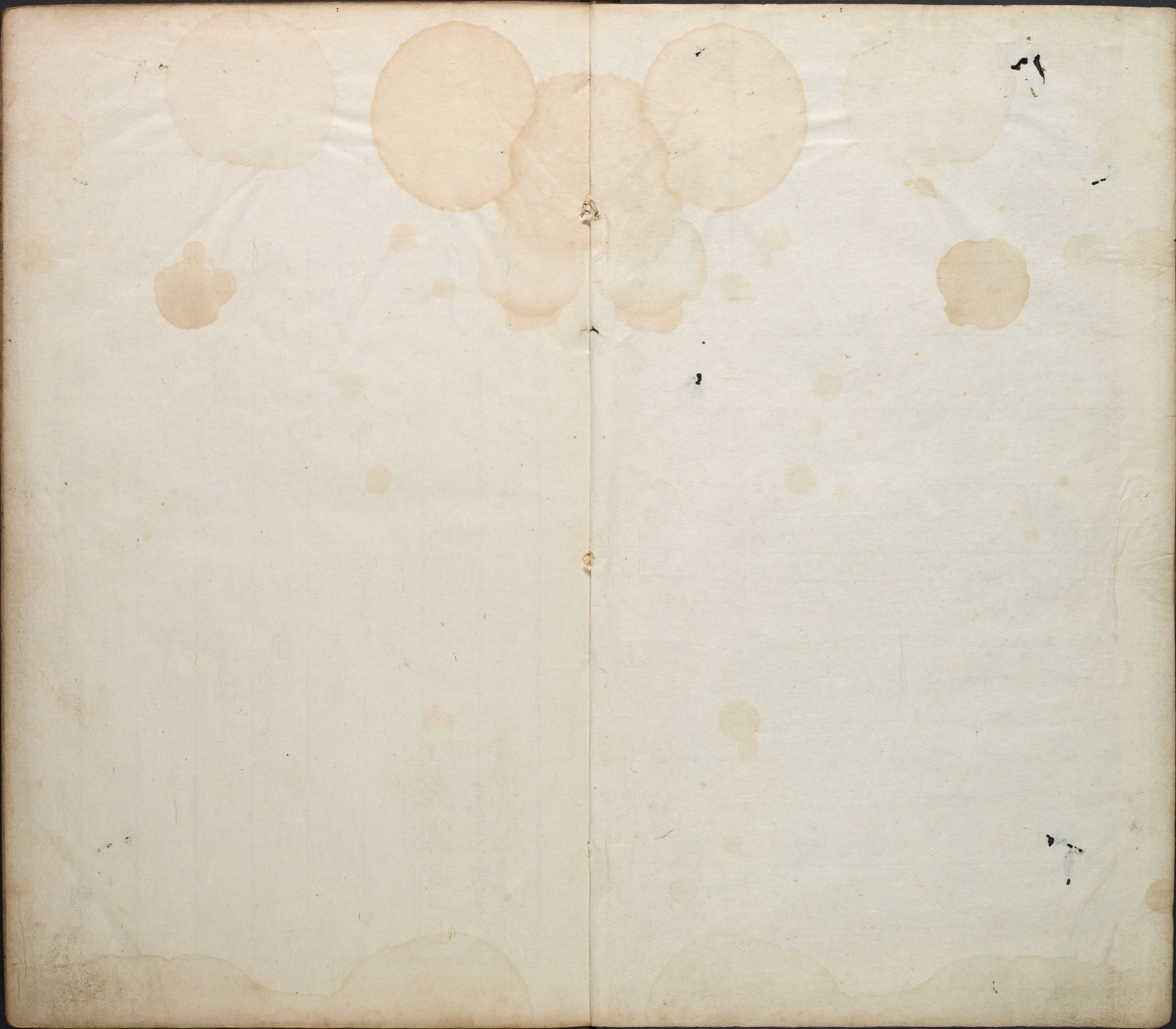
2

T 855/7928(2)  
THE CHINESE-JAPANESE LIBRARY  
OF THE HARVARD-YENCHING INSTITUTE  
AT HARVARD UNIVERSITY  
MAY 13 1959

四書備考異









四書備考卷之三目錄

中庸上

子思

喜怒哀樂

天

罟獲陷阱

白刃

衽金革

大雅旱麓之詩

註

頌與

天地

地

顏回

子路

塗

焉

哈佛大學漢和  
圖書館珍藏印



赤穗城下  
南三木氏



魚

淵

豳風伐柯之詩

註

柯

射

正鵠

小雅棠棣之詩

註

瑟

琴

鬼神

祭祀

大雅抑之詩

註

天子

四海

宗廟

子孫

大雅假樂之詩

註

王季

四書武王廟上卷之三

太王

周公子思謚號

追王

上祀

墓

喪

養喪

三年之喪

父母

組紕以上

註

春秋

祖廟

裳衣

時食

昭穆

序爵

序事

中庸

三



旅酬

序齒

郊社

禘嘗

三平之喪

喪

土脈

周公

莊王假樂之詩

太王

父母

葬喪抑之詩

墓

莊王

太王

四書考中庸上卷之三

述聖子思謚號

漢唐以來中庸列于禮記故子思之學不顯至宋  
表章大學中庸與論語並列為四書乃以徽宗崇  
寧元年封為沂水侯大觀二年從祀先聖端平二  
年詔以子思升祀堂上列于十哲之間度宗咸淳  
三年加封沂國公升配享元文宗至順元年加贈  
沂國述聖公國朝嘉靖九年改稱述聖子思子

子思

接顏子早卒聖道傳  
子曾子曾子傳子子  
子思子思傳  
子孟子其  
孔伋字子思伯魚之子孔子之孫也逮事孔子而  
受業於曾子嘗著書四十九篇年十六適宋宋大  
夫樂朔與之言學焉朔曰尚書虞夏數四篇首也



學獨得其宗授徒數百人年百餘歲卒

下此以訖於秦費效堯舜之言耳殊不如也子思答曰事變有極正自當耳假令周公堯舜更時處其書同矣朔日凡書之作欲以喻民也簡易為上而乃故作難知之辭不亦繁乎子思曰書之意兼復深奧訓詁成義古人所以為典雅也昔魯委巷亦有似君之言者彼謂之曰道為知者傳苟非其人道不貴矣今君何似之甚也樂朔不悅而還曰孺子辱吾其徒曰此雖以宋為舊然世有讎焉請攻之遂圍子思宋君聞之駕而掠子思子思既免

曰文王囚於羑里作周易尼父屈於陳蔡作春秋

吾困於宋可無作乎於是述父師之意作中庸

出山子思嘗問夫子曰物有形類事有真偽必審之

奚由子曰由乎心○心○之○精○神○是○謂○聖○推○數○究○理○不

以疑周其所察聖人難諸出山魯人有公儀潛者

砥節礪行樂道好古恬於榮利不事諸侯子思與

之友穆公因子思欲以為相謂子思曰公儀子必

輔寡人三分魯國而與之一子其言之子思對曰

如君之言則公儀子愈所以不至也君若飢渴待

賈逵曰孔汲窮居于宋惧家學不明作大



孔叢子云  
子思將去  
魯穆公曰  
天下主亦

獨寡人也  
去將安之  
子思曰彼  
聞君子猶  
鳥也疑則  
舉今君既  
疑矣又以  
已限天下  
之君臣苟  
為言之過

賢納用其謀。雖蔬食飲水，彼亦願在下風。今徒以  
高官厚祿，鈞餌君子，無信用之意。公儀子之志若  
魚鳥可也。不然，彼將終身不躡乎君之廷矣。臣又  
安得為君操竿下釣，以蕩守節之士乎？穆公謂子  
思曰：縣音玄子言子之為善，不欲人譽已，信乎？子思  
對曰：非臣之情也。臣之修善，欲人知之。知之而譽  
臣，是臣之修善有勸也。此所願而不可得者也。若  
臣之修善而人莫知，莫知則必毀臣。是臣之為善  
而受毀也。此臣所不知而不可避者也。若夫雞鳴

為善，孜孜以至於夜半，而曰不欲人知，恐人之譽  
已，臣以為斯人也者，非虛則愚也。穆公問子思曰：  
吾國可興乎？子思曰：可。公曰：為之奈何？對曰：苟君  
與大夫慕周公伯禽之治，行其政化，開公家之惠，  
杜私門之利，結恩百姓，修禮鄰國，其興也勃矣。子  
思曰：吾之富貴甚易，而由弗能。夫不取於人，謂之  
富，不辱於人，謂之貴。不取不辱，其於富貴庶矣哉。  
胡毋豹謂子思曰：子好大，世莫能容子也。盍亦隨  
時乎？子思曰：大非所病，所病不大也。凡所以求容



語子思  
君于衛溫

於世為行道也。毀道以求容，容何行焉。夫不見容，命也。毀大而求容，罪也。吾弗改矣。子思居貧，其友有餽之粟者，受焉。或獻尊酒，子思弗受。或曰：子取人粟而辭，吾酒脯是辭少而取多也。於義則無名，於介則不全，而子行之何也？子思曰：彼不幸貧於財，而至於困乏，將恐絕先人之祀矣。以受粟為乏也。酒脯所以飲宴也。方乏於貧，而乃飲宴，非義也。吾豈以為介哉？以上俱出穆公問於子思曰：為舊君反服，古與？子思曰：古之君子，進人以禮，退人

禮無表二  
旬而九食  
之使人遺  
狐白之裘  
恐其不受  
因謂之曰  
吾假人遂  
忘之吾與  
入也如弁  
之子思辭  
而不受子  
方曰吾有  
子無何故  
不受子思  
曰彼聞之  
妄與不如  
遺棄物于

以禮。故有舊君反服之禮也。今之君子，進人若將加諸膝，退人若將墮諸淵，毋為戎首，不亦善乎？又何反服之有？山檀子思自齊反衛，衛君館而問曰：先生魯國之士，不以衛之福小，猶步玉趾而慰存之，願有賜於寡人也。子思曰：臣欲報君以財幣，則君之府藏已盈，而彼又貧，欲報君以善言，恐未合君志，而徒言不聽也。其可以報君者，惟進賢耳。君曰：賢固寡人之所願也。子思曰：君弗能也。君曰：雖然，願聞所以為賢者。對曰：君將以名取士耶？以實



溝壑。後雖貧也。不忍以身為溝壑。是以不敢當也。

取士耶。君曰必以實。子思曰衛之東境有李音者。賢而有實者也。君曰其祖父何也。對曰世農夫也。衛君大笑曰寡人非好農農夫之子無所用之。且世臣之子未悉官之子。子思曰臣稱李音稱其才也。祖父之農何預焉。且周公大聖康叔大賢。揆厥伊始不以農事開國乎。臣固疑君之取士不以實也。衛君默然。子思之母死於衛。赴於子思。子思哭於廟。門人至曰庶氏之母死。何為哭於孔氏之廟乎。子思曰吾過矣。吾過矣。遂哭於他室。出檀弓下曾子謂

子思曰。先人有訓焉。學必由其材也。屬必由砥所以致其力也。故夫子之教必始於詩書而

子思曰。彼吾執親之喪也。水漿不入於口者七日。子思曰。先王之制禮也。過之者俯而就之。不至焉者。跂而及之。故君子之執親之喪也。水漿不入於口者三日。杖而後能起。出檀弓上子思曰。昔者子之先君子喪出母乎。曰然。子之不使白。子思曰。昔者吾先君子無所失道。道隆則從而隆。道污則從而污。禮為出母。齊衰杖舄。而為父。後者無服。伯魚子思皆為父。後禮當不服。而伯魚期而猶哭。夫子聞之曰。甚而後除之。此賢者過之事也。子思不使白。喪出母。正欲用禮耳。門人以君子為問。子思難言。伯

四書考 中庸 卷之三 子思



終于禮樂  
禱說不與  
焉又何請

子思謂子  
上曰白乎

吾嘗深有  
思而莫之

得也於學  
則寤焉吾

嘗企有望  
而莫之見

也登高則  
觀焉是故

雖有本性  
而加以以

學則無惑  
矣

魚之過禮而以無所失道為對而謂惟聖人  
能于道之當隆者而隆道之當殺者而殺也  
彼則

安能為伋也妻者是為白也母不為伋也妻者不

為白也母故孔氏不喪出母自子思始也出檀弓

穆公將相子思老萊子謂子思曰若子事君將何

以乎子思曰順吾性情以道輔之無死焉老萊

子曰不可順子之性也子性剛而傲不肖又且無

所死亡非人臣也子思曰不肖固人之所做也夫

事君道行言聽則何所死道不行言不聽則亦

不能事君所謂無死亡也老萊子曰齒剛易敝舌

柔常存子思曰吾不能為舌故不能事君子思所

作中庸四十九篇其載於禮記者乃其畧也餘有

子思子七卷年百餘歲卒史記作六十二墓先聖

墓南數十步○子思言苟變于衛侯曰其材可將

五百乘君曰吾知其材可將然變也嘗為吏賦於

民而食人二雞子以故弗用也子思曰夫聖人之

官人猶匠之用木也取其所長棄其所短故杞梓

連抱而有數尺之朽良工不棄今君處戰國之世

選爪牙之士而以二卵棄干城之將此不可使聞

禮運云用  
人之智去  
其詐用人  
之勇去其  
怒用人之  
仁去其貪  
何乃以小  
節弃長才  
耶



于鄰國也。

### 須臾

升庵集云儀禮聘禮速賓辭曰寡君有不腆之酒請吾子與寡君須臾焉注須臾言不敢久古者樂不踰辰燕不移漏故少頃之間皆稱須臾

**毘曇**

論云一刹那者翻為一念一怛刹那翻為一瞬六十怛刹那為一息一息為一羅漢三十羅漢為一摩睺羅翻為一須臾又僧祇律云二十念為一瞬二十瞬名一彈指二十彈指名一羅漢二十羅漢

名一須臾。一日一夜有三十須臾。

### 喜怒哀樂

白虎通云夫喜怒哀樂之發與清煖寒暑其實一

類也。喜氣為煖而當春。怒氣為清而當秋。樂氣為

太陽而當夏。哀氣為太陰而當冬。四氣者天與人

所同有也。非人所當畜也。故可節而不可止也。明

王正喜以當春。正怒以當秋。正樂以當夏。正哀以

當冬。上下法。此以取天之道。春氣愛。秋氣嚴。夏氣

樂。冬氣哀。愛氣以生物。嚴氣以成功。樂氣以養生。

季延平曰。虛一而靜。心方實則。物乘之。則。乘之則動。心方動則。氣乘之。則。乘之則感。感斯不一。矣。則喜怒。哀樂皆不。中節矣。



哀氣以喪終。天之志也。○喜怒哀樂之感。哀樂之義。不獨在人。亦在於天。而春夏之陽。秋冬之陰。不獨在天。亦在於人。人無春氣。何以博愛而容衆。人無秋氣。何以立嚴而成功。人無夏氣。何以盛養而樂生。人無冬氣。何以哀死而恤喪。天無喜氣。亦何以煖而春生育。天無怒氣。亦何以清而肅秋殺。天無樂氣。亦何以疎陽而夏養長。天無哀氣。亦何以激陰而冬閉藏。故曰。天乃有喜怒哀樂之行。人亦有春夏秋冬之氣者。合類之謂也。○翼奉傳云。西方之

情喜。東方之情怒。下方之情哀。上方之情樂。

天地 總論

三。歷紀曰。未有天地之時。混沌如雞子。溟滓始可。濛鴻滋分。歲起攝提。元氣起肇。○易有太極。是生兩儀。兩儀未分。其氣混沌。清濁既分。伏者爲天。偃者爲地。○白虎通云。天者何也。天之爲言鎮也。居高理下。爲人鎮也。地者易也。言養萬物懷仁。交易變化也。天道所以左旋。地道右周。何以爲天地。動而不別。行而不離。所以左旋右周者。猶君臣陰



程子曰天  
地動靜之  
理天圓則  
須轉地方  
則須安靜

子曰天  
只是氣非  
獨是氣今  
人在地上  
便見如此  
高要之連  
地下亦是  
大又云世  
間無一個  
物事大以  
地爲地大  
地只是氣  
之查滓故  
厚而深也

陽相對之義。男女總名爲人。天地所以無總名何。  
曰。天圓地方不相類。故無總名也。君舒成疾。卑者  
宜勞。天所以反常行。何以爲陽。不動無以行。其教  
陰不靜。無以成其化。雖終日乾乾。亦不離其處也。  
祛疑說曰。自天統開於子。輕清之氣。一萬八百  
年。升而爲天。天之晶華。凝結而爲日月星辰。成象  
既著。功用乃行。地統開於丑。重濁之氣。一萬八百  
年。凝而爲地。地之靈氣。融結而爲山川河嶽。成形  
既定。盼蠻攸召。  
晉天文志云。天圓如倚蓋。地方

如棋局。天旁轉。半在地上。半在地下。日月本東行。  
而天西旋。入於海。牽之以西。如蟻行磨上。磨左旋。  
蟻右行。磨疾。蟻遲。不得不西。  
晉書云。天如雞子  
白。地如雞子黃。居於天內。天大而地小。表裡有水。  
四海之表。浮於元氣之上。天地者。乘元氣。載水而  
行也。○列子曰。夫有形者。生於無形。則天地安從  
生。  
服虔注曰。天地無  
所從生。而自然生。故有太易。有太初。有太始。有  
太素。變而爲一。一變而爲七。七變而爲九。九者變  
之究也。乃復變而爲一。一者形變之始也。清輕者

中庸 天命章



上為天。重濁者下為地。冲和氣者為人。故天地含精。萬物化生。○淮南子云。天有九部。八紀。地有九州。八柱。九州之外有八埏。八埏之外有八紘。八紘之外有八極。河圖括地象云。天左動起於牽牛。地右動起於畢。洛書甄曜度曰。周天三百六十五度。四分度之一。天一度為千九百三十二里。則天地相去十七萬八千五百里。考靈耀曰。從上臨下八萬里。三清三天正法經云。天圓十二綱。地方十二紀。天綱運闕三百六十輪為一周。地紀

關令內傳云。天有五億五萬五千五百五千里。地亦如之。各以四海為限。

推機三百三十輪為一度。天運三千六百周為陽勃。地轉三千三百度為陰蝕。天氣極於太陰。地氣窮於太陽。故陽激則勃。陰否則蝕。陰陽勃蝕。天地氣反。天地氣反。乃謂之小劫。天運九千九百周為陽蝕。地轉九千三百度為陰勃。陽蝕則氣窮於太陰。陰勃則氣極於太陽。故陰否則蝕。陽激則勃。陰陽蝕勃。則天地改易。天地改易。謂之大劫。關令內傳曰。天地南午。北子。相去九千萬里。東卯。西酉。亦九千萬里。四隅空相去九千萬里。天地相去四



十萬里。廣雅云。天圍南北二億三萬三千五百里。七十五步。從地至天。億一萬六千七百八十七里半下。度地之厚與天高等。居業錄云。朱子謂天以剛風旋滾。得地在內。不陷。伯岐曰。大氣舉之。邵子云。天依形。地附氣。天地自相依附。三說皆精當。○朱子曰。天運不息。晝夜輾轉。故地權在中間。使天有一息之停。則地須陷下。惟天運轉之急。故凝結得許多。查滓在中間。地者氣之查滓也。所以道輕清者為天。重濁者為地。又曰。地却是有空缺。

處。天却四方上下都周匝。無空缺處。塞滿皆是天地之四向底下。却靠着那天。天包地。其氣無不通。恁地看來。渾只是天了。氣却從地中迸出。又見地廣處。又曰。天包乎地。天之氣。又行乎之中。故地對天不過。天依地。地附天。天地自相依附。實天依形。地附氣。天行急。地閣在中。

天

春秋說題辭云。天之言顯也。居高理下。為人經紀。故其字一大。以鎮之。此天之名義也。天之為體。中包乎地。日月星辰屬焉。楊泉物理論云。天者旋

天地之大。及今天。天。今大地。另載。



釋名曰天  
也坦然  
而高遠也

也均也。積陽純剛。其體迴旋。羣生之所大仰。又曰  
水木之氣。升而為天。[說文]云。天顛也。至高無上。  
從一大也。[五經通義]云。天神之大者曰昊天上帝。  
即耀魄寶也。亦曰天。其佐曰五帝。東方青帝。威靈  
仰。南方赤帝。赤燁怒。西方白帝。白招拒。北方黑帝。  
協光紀。中央黃帝。含樞紐。○姚信[昕天論]云。冬至  
極低。天運近南。故日去人遠。斗去人近。非天氣至。  
故冰寒也。夏至極起。天運近北。故斗去人遠。日去  
人近。南天氣至。故蒸熱也。極之高時。日所行地中。

莊子曰。天  
之蒼。其  
正色耶。言  
天無色也。  
無色則無  
聲。無臭。皆  
舉之矣。

淺。故夜短。天去地高。故晝長。極之低時。日所行地  
中深。故夜長。天去地下。故晝短。[賀道養]渾天記  
云。昔言天體者三。一曰周髀。二曰宣夜。三曰渾天。  
渾天莫知其始。書璿璣玉衡以齊七政。蓋渾體也。  
宣夜夏殷之法。周髀周人志。周公所傳也。

地

白虎通云。地者元氣所生。萬物之祖也。淮南子

云。地有九州八極。九州名。赤縣。即禹之九州也。此

言大九州。非禹貢赤縣也。○崑崙山為柱。氣上通  
天。崑崙者地之中也。地下有八柱。柱廣十萬里。有

四書考中庸卷之三 天命章



三千六百軸互相牽制九州之外有八埏東方曰各山大川孔穴相通南方曰沅澤南方曰浩澤西南方曰丹澤南方曰沅澤西方曰泉澤西方曰海澤北方曰寒澤八埏之外有八紘東曰和丘曰荒丘東方曰棘林曰桑野反戶西南曰焦僥曰炎土西方曰積水曰委羽八紘之外有八極東極之方曰開明門東南方曰波母之山曰陽門南方曰南極之山曰暑門西方曰編駒之山曰白門西方曰西極之山曰閭闔門北方曰不周之山曰幽都門八極之廣東西二億北方曰北極之山曰寒門三萬三千三萬三千里南北二億三萬一千五百里夏禹所治四海內地東南二萬八千里南北二萬六千里

東西為緯南北為經○張衡作動地儀以精銅鑄其器圓徑八尺形似酒罇罇中有都柱旁行八道施關發機外有八龍首啣銅丸下有蟾蜍張口承之地或動則隨其方面龍吐銅丸何者因此乃知震動之所在○土地皆有形名而人莫察焉有龜龍體有麟鳳貌有弓弩勢有斗升象有張舒形有塞閉容有隱真之安有累卵之危有膏腴之利有堵塙之害此十形者氣勢之始終陰陽之所極也

楊泉物理論云地者其卦曰坤其德曰母其神



曰祗亦曰媪大而名之曰黃地祗小而名之曰神州亦名后土。黃地祗奉八極之內地神州王畿方千里內地神也后土社也社地主也所在皆得言之也。元命苞曰地者易也言養物懷仁交易變化舍吐應節故其立字土力於一者為地。○長廬子曰山岳也河海也金石也火木也此積形之成乎地者也。

罟獲陷阱

罟獲以罟為獲而掛之也陷阱為陷如阱以陷也。

罟音緇禽獸如今之扣網也陷阱以陷墜

禽獸如今之賺坑也。月錯周禮秋官冥氏掌塗猛

人者欲驅猛獸必使之冥然而不覺然後可獲所以名冥曰冥氏。掌設弧張機弩

屬之為阱獲以攻猛獸以靈鼓毆之。靈鼓六面鼓也若得其

獸則獻其皮革齒須備。須頷下之須備謂皮革齒俱全也。

周禮小宰獸人掌罟收獸辨其名物。○又冥人

為阱獲以攻猛獸以靈鼓毆之。又雍人凡害於國

稼者春令為奔獲秋塞奔杜獲。

顏回

顏回字子淵魯人。魯國之後也。武王克商封陸終



莊子顏淵問于仲尼曰夫子步亦步夫子趨亦趨亦趨夫子馳亦馳夫子奔逸絕塵而回瞠乎後矣夫子曰回何謂耶曰曰夫子步亦步也夫子趨也夫子馳也

亦辨也夫子馳亦馳也夫子言道回亦言道也及奔逸絕塵而回瞠若乎後者大子不言而信不比而周無器而民路乎前而不知所以然而已矣

之裔曹挾於邾其後夷甫顏有功於周分封小邾為魯附庸子孫因以父字為氏世世仕魯為卿士自夷甫傳至無繇娶齊姜氏生回天資明睿甫成童即從於孔門出闕里誌孔子嘗謂回曰家貧居卑胡不仕乎對曰回有郭外之田五十畝足以給餽粥郭內之田四十畝足以為絲麻鼓琴足以自娛所學於夫子者足以自樂回不願仕也回願貧如富賤如貴無勇而威與士交通終身無患難亦且可乎孔子曰善哉回也夫貧而如富其知足而無欲

也賤而如貴其讓而好禮也無勇而威其恭敬而不失於人也終身無患難其擇言而出之也若回者其至乎出韓詩外傳孔子北遊於農山子路子貢顏淵侍孔子曰二三子各言爾志吾將擇焉子路進而言志夫子曰勇哉子貢復進而言志夫子曰辯哉顏回退而不對孔子曰回汝獨無願乎對曰回聞薰蕕不同器而藏堯桀不共國而治以其類異也回願得明王聖主輔相之敷其五教導之以禮樂使民城郭不脩溝池不越鑄劍戟以為農器放



說苑云顏回將西游問于孔子曰何以爲身孔子曰恭敬忠信可以爲身恭則免于侮敬則人愛之忠則人與之信則人恃之人所愛人所與人所恃必免于患矣可以臨國家何况于身乎

牛馬於原藪室家無離曠之思千歲無戰鬪之慮則由無所施其勇而賜無所用其辯矣夫子凜然曰美哉德也子路抗手而對曰夫子何選焉孔子曰不傷財不害民不繁詞則顏氏之子有之矣出  
語子貢對衛將軍文子曰夫能夙興夜寐諷誦崇禮行不貳過彌言不苟是顏回之行也若逢有德之君世受顯命不失厥名以御於天子則王者之相也出家  
○顏回曰吾無以進矣敢問其方仲尼曰齋吾將語若回曰回之家貧唯不飲酒不茹葷

敬不比數而比疎不亦遠乎不脩中而脩外不亦反乎不先慮事臨難乃謀不亦晚乎

貢受軒云顏子之學必先擇乎中庸中者不偏不倚喜怒哀樂之未發此體不二

者數月矣曰是祭祀之齋非心齋也曰敢問心齋仲尼曰若一志無聽之以耳而聽之以心無聽之以心而聽之以氣聽止于耳心止于符心也者虛而待物者也惟道集虛虛者心齋也顏回曰回之未始得使實自回也得使之也未始有回也可謂虛乎夫子曰盡矣若能入游其樊而無感其名入則鳴不入則止無門無毒一宅而寓於不得已則幾矣○顏回曰回益矣仲尼曰何謂也曰回忘仁義矣曰可矣猶未也它日復見曰回益矣回忘禮



故曰一此  
體無惡故  
曰吉

樂矣。曰：可矣。猶未也。它日復見，曰：回益矣。回坐忘矣。仲尼蹙然曰：何謂坐忘？顏淵曰：墮肢體，黜聰明，離形去智，同於大通。此謂坐忘。仲尼曰：而果其賢乎？丘也請從而後也。顏淵侍。子曰：顏氏之子，其殆庶幾乎？有不善，未嘗不知；知之，未嘗復行也。易曰：不遠復，无祇悔，元吉。易繫辭孔子謂顏回曰：回來家，貧居卑，胡不仕乎？顏回對曰：不願仕。回有郭外之田五十畝，足以給飭粥；郭內之田四十畝，足以爲絲麻。鼓瑟足以自娛，所學夫子之道，足以自樂也。

顏子三十  
二歲卒  
魯城東防  
山南娶宋  
戴氏生子

回不願仕。孔子愀然變色，曰：善哉！回之意。丘聞之，知足者不以利自累也，審自得者失之而不懼，行脩於內者無位而不作。丘誦之久矣。今於回而後見之，是丘之得也。莊子回年二十九歲，髮盡白。三十而卒。孔子曰：自吾有回，門人日益，親哭之慟。至謂之天喪予。云：葬魯城東防山之陽，娶宋戴氏生子歆。

白外

淮南子汜論訓曰：未嘗灼而不敢握火者，見其有



所燒也。未嘗傷而不敢握刃者，見其有所害也。高誘注云：刃，五刃也。刀，劍矛戟矢也。原道訓曰：刃犯難而鎔無患者，何也？以其託于後位也。注云：鎔，矛戈之鎔，刃，矛戈之刃，刃在前，故犯難鎔在後，故無患。說林訓曰：鎔之與刃，孰先弊也。司馬法曰：夏后氏正其德也，未用兵之刃，故其兵不雜，殷義也。始用兵之刃矣。周力也，盡用兵之刃矣。

子路

仲由，字子路，魯之卞人也。性鄙，好勇力，志抗直，初

見孔子，冠雄雞冠，佩豨豚，拔劍而舞之，曰：古之君

子固以劍自衛乎？孔子曰：古之君子，忠以為質，仁

以為衛，不出環堵之室，而知千里之外，有不善則

以忠化之，侵暴則以仁固之，何待劍乎？子路曰：由

乃今聞此言，請攝齊音咨以受教，遂儒服委質，因門

人請為弟子。語出家孔子曰：汝何好樂？對曰：好長劍。

子曰：吾非此之問也。徒謂以子之所能而加之以

學問，豈可及乎？子路曰：學豈益哉？子曰：夫人君而

無諫臣，則失正；士而無教友，則失聽；御狂馬，不失

家語子路  
從孔子北  
遊農山曰  
顛赤羽者  
日白羽者  
月由當一  
隊而敵之  
子貢曰不  
畏強禦不  
侮強寡其



言漁性其  
都以富林  
堪治成是  
仲由之行  
也孔子初  
之以文強  
哉武乎文  
不勝其質

策操弓不反檠木受繩則直人受諫則聖受學重  
問孰不順哉毀人受惡士必近於刑君子不可不  
學子路曰南山有竹不操自直斬而用之達於犀  
革以此言之何學之有子曰括而羽之鏃而礪之  
其入之不亦深乎出家語子路將行辭於孔子請以  
言贈子曰不強不達不勞無功不患無親不信無  
從不恭無禮慎此五者而已子路曰由請終身奉  
之敢問親交取親若何言寡可行若何長為善士  
而無犯若何子曰汝所問也在五者中矣親交取

親其忠也言寡可行其信也長為善士而無犯其

禮也

出家語

子路為季氏宰季氏祭逮昏而奠終日

不足繼以燭有司跛倚以臨祭其不敬也大矣他

日祭子路與焉室事交乎戶堂事交乎階

室事堂事有事

於室於堂質明而始行事晏朝而徹孔子聞之曰

孰謂由也而不知禮

出家語

魯有溺者子路拯之其

人拜之以牛子路不受孔子曰魯人必不拯溺矣

子路曰由聞諸夫子曰人者天地之以生物為心

也非圖報也子曰由是也前言戲之也

出呂氏春秋荀子子

子路問于  
孔子曰有  
人于此破  
褐而懷玉  
何如子曰  
國無道隱  
之可也國  
有道哀冕  
而執土



路盛服見孔子。孔子曰：由是禚禚何也？昔者江出于岷山，其始出也，其源可以濫觴，及其至江之津也，不放舟，不避風，則不可涉也。非維下流水多耶？今汝服既盛，顏色充盈，天下且孰肯練汝矣。子路趨而出，改服而人，蓋就若也。孔子曰：志之，吾語汝。奮于言者，華；奮于行，者，伐。色知而有能者，小人也。故君子知之曰知之，不知曰不知，言之要也；能之曰能之，不能曰不能，行之至也。言要則知，行至則則仁。既知且仁，夫惡有不足哉？

子路為蒲大夫，辭孔子。子曰：蒲多

壯士，又難仕。然吾語汝，恭以敬，可以執勇，寬以正

可以比衆，恭正以靜，可以報上。出說苑及治蒲三年

孔子過之，入其境，曰：善哉！由也明察，以斷矣。子貢

執轡而問曰：夫子未見由之政，而三稱其善，其善

可得聞乎？子曰：吾見其政矣。入其境，田疇盡易，草

萊俱闢，溝洫深治，此其恭敬以信，故其民盡力也。

入其邑，墻屋完固，樹木甚茂，此其忠信以寬，故其

民不偷也。至其庭，庭甚清閒，諸下用命，此其明察

以斷，故其政不擾也。以此觀之，雖三稱其善，庸盡

其美乎？出家語子路見孔子曰：負重涉遠，不擇地而

休，家貧親老，不擇祿而仕，昔者由也事二親之時，

嘗食藜藿之食，為親負米百里之外，親沒之後，南

遊於楚，從車百乘，積粟萬鍾，累茵而坐，列鼎而食，

子路問于孔子曰：由世富貴，不能有益，于物處貧賤，之地而不能屈節，以

四書考 中庸 卷之三 問強章 三



求信則不  
足以論乎  
人之域矣  
孔子曰君  
子之行已  
期于必達  
子已可以  
屈則屈可  
以信則信  
故屈節者  
所以有待  
求信者所  
以及時是  
以雖受屈  
而不毀其  
節志達而  
亦犯下義

願欲食藜藿為親負米不可復得也。枯魚啣索幾  
何不盡二親之壽。忽若過隙。子曰由也事親可謂  
生事盡力死事盡哀者也。出家語初衛靈公有寵姬  
曰南子。靈公太子蒯瞶得過於南子。懼誅出奔。及  
靈公卒而夫人欲立公子郢。郢不肯。於是立瞶子  
立二十年。其父居外不得入。子路為衛大夫。孔悝  
之邑宰。蒯瞶乃與孔悝作亂。索隱云蒯瞶人孔悝家。悝可伯姬。悝於  
悝強欲之。盟而立蒯瞶。非悝本心自作亂也。謀入孔悝家與其徒襲攻  
輒輒出奔而瞶入立。方孔悝作亂。子路在外聞之

而馳往。遇子羔出衛城門。謂子路曰。出公去矣。而  
門已閉。子可還矣。母空受其禍。子路曰。食其食者  
不避其難。子羔卒去。有使者入城。城門開。子路隨  
而入。造蒯瞶。瞶與孔悝登臺。子路曰。君焉用孔悝。  
請得而殺之。瞶弗聽。子路欲燔臺。瞶懼乃下。石乞  
壺。魘瞶之攻子路。擊斷子路之纓。冠綏也。子路曰。君  
子死而冠不免。遂結纓而死。孔子聞衛亂。曰。柴也  
其來由也。死矣。已而果死。孔子哭子路於中庭。人  
有弔者。而夫子拜之。既哭。進使者而問。故使者曰。



臨之矣。遂命覆醢。出禮子貢曰：不畏強御，不侮矜

寡，其言循性，其都以富。材任治戎，是仲由之行也。

孔子和之以文，說之以詩，曰：受小拱大，拱而為下

國，駿龐荷天子之寵。拱，法也。駿，大也。龐，厚也。寵，荷

乃可任天，不難。音凝也。不悚，敷奏其勇，強乎武哉。文

不勝其質。出家語論語隱義云：衛蒯聩亂，子路與

黜從城上下麻繩釣子路半城，問曰：為師耶？為君

耶？曰：在君為君，在師為師。黜，因投之，折其左股，不

死。黜開城欲捉之，子路曰：如明星之光耀，黜不能

前，謂曰：畏子之目，願覆之。子路以衣袂覆目，黜遂

殺子路。子仲子崔欲報父讐，壺廩。○子路為蒲

令，備水災，與民脩溝瀆，故子民一簞食，壺漿。孔子

聞之，使子貢覆之。子路不悅，往見夫子曰：由也，以

暴雨將至，恐有水災，故與民脩溝瀆以避之，而民

多置於食，故與人簞食壺漿，而夫子使賜止之，是

止由之化行也。子曰：爾以民餓，何不告君？發廩以

給之，而爾以私饋之，是爾不明君之惠而見爾之

德也。速已可矣。否則爾之受罪不久矣。子路心服

而退。  
衽金革  
中庸  
問強章

子使冉有  
謂之曰：子  
乘之國不  
信其盟而  
信子之一  
言，子何辱  
焉？對曰：魯  
有事于小  
邾，不敢問  
故，死其城  
下可也。彼  
不臣而濟  
其言，是也  
之也。由弗  
能。

四書考中庸  
卷之三  
問強章  
三



中庸管窺曰。衽衣衿也。論語被髮左衽之衽。金銅  
鐵之屬。革皮也。以皮為繩。穿金葉以為甲也。○陳  
氏曰。臥席曰衽。○倪氏曰。衽衣衽也。金鐵也。革皮  
也。聯鐵為鎧甲。被之如衣。衽然。故曰衽。○以衽為  
席。即請衽何趾之意。况兵戈甲冑。二者不可相無。  
以衽為衿。固可通。然金革皆以為甲。不應身衣甲  
冑。而手無可執之具也。章句衽席之說。又與古人  
枕戈之意相類。何疑之有。倪說可刪。

塗

呂子曰。孔子用魯。男子行乎塗右。女子行乎塗左。  
財物之遺者。民莫之舉。〔楚辭〕迴朕車而復路。及  
迷途之未遠。○陶淵明辭實迷途其未遠。覺今是  
而昨非。○李太白詩畏途巉巖不可攀。

大雅旱麓之詩

全篇六章此第三章

瞻彼旱麓。榛楛濟濟。豈弟君子。千祿豈弟。瑟彼

玉瓚黃流。

鬱鬱也

在中。豈弟君子。福祿攸降。鸞飛戾

天。魚躍于淵。豈弟君子。遐不作人。清酒既載。騂牡  
既備。以享以祀。以介景福。瑟彼柞棫。民所燎矣。豈

此咏歌文  
王之德



弟君子神所勞矣莫莫葛藟施于條枚豈弟君子求福不回豈弟樂易也君子指文王退無通

鳶魚

埤雅釋鳥云鳶鳥醜其飛也翔高飛曰翺布翼不動曰翔鳶鳴也摩風迴翔故其飛也翔曲禮曰前有塵埃則載鳴鳶鳶鳴則將風故也鳶鳴則風生風生則塵埃起禽經曰暮鳩鳴即小雨朝鳶鳴即大風詩曰鳶飛戾天魚躍于淵鳶鈍者也而乘風以風作之則高飛魚潛者也而乘氣以氣作之則深躍故詩以

為乘風以飛魚乘氣以躍故詩以况君子

况君子作人之盛昔墨子作木鳶飛三日不集今

人乘風放紙鳶鳶輒引絲而上令小兒張口望視

以洩內熱蓋放於此舊說觀魚翼而創櫓視鳩尾

而製拖池音○楊譽鳶賦云初指冲天之鶴遠言拂

日之鳥望有塵埃謂翻形而戴旒德無音響疑避

影以啣蘆始回風於元氣終出入於高衢所以羽

翻既成雲霄自致合璧事類云魚鱗物之總名

也其種族尤繁名言所不可既也然其大者為鯨

鯢小者瑣瑣不足論鯨雄鯢雌鯨大者長數千里

今夫水魚字另載



小者亦數千尺。眼睛為明月珠。鼓浪成雷。噴沫成雨。水族皆驚畏而逃匿。莫敢當者。鯢大者亦長千里。海中所有也。其他如鱖音條、鱔音嘗、鯉、鱒音尊、魴音枕、鱸、鮪。詩人所述。豈容一二數哉。  
爾雅云：魚枕謂之丁。魚腸謂之乙。魚尾謂之丙。○又云：魚有力者衛。疏云：凡魚之強大多力。異於羣輩者名衛。音灰。○又云：鯢魚子。疏：凡魚之子總名鯢。晉語云：宣公夏濫於泗淵。里革斷其罟而棄之。曰：魚禁鯢。鮪音而。鳥翼音筒。殼音筒。卵。蕃庶物也。是亦以鯢為魚子也。○莊子

生於木魚  
生於水木  
上尋水下  
流故身飛  
而高魚動  
而下

任公子為大鉤。五十牯以為餌。投竿東海。大魚食之。牽巨鉤。鎔沒而下。驚揚而奮鬣。白波若山海水。震蕩聲侔鬼神。憚赫千里。任公子得若魚而腊之。家語云：魚之大者名為鱣。其小者名鯢。音純。嶺南異物志云：海中有二島如黛。相去各六百里。有大魚出其間。因鳴吼吹沫。鯢掛一山巔。海中暴風雷霧露皆腥。雜以泥涎。七日山為之拆。物類相感。志云：魚始雷向下。未驚蟄頭皆向上。  
芝田錄云：門鑰必以魚取。真不瞑目。守夜之義。

四書考 中庸 卷之三 君子章



李蕭遠運命論云水通之斯為川塞之斯為淵

管子云水出地而不流者命之曰淵荀勸學云

積水成淵而蛟龍生焉○陸士衡賦云佇重淵以

育鱗

爾風伐柯之詩

爾風周公居東土時東人言此以比平日欲見周公之難

今日得見周公之易

伐柯如何匪斧不克取妻如何匪媒不得伐柯伐

柯其則不遠我邁之子指其妻也籩豆有踐行列也娶妻有媒則

即此見之而成其同牢之禮矣

柯

疏柯斧柄也周禮云柯長二尺博三寸汲冢周

書曰欲伐而不得生斧柯

射

周禮射人以射法治射儀王以六耦射三侯

今之射也三獲執旌以明中者三容設屏以蔽待獲者樂以騶虞九

節奏樂以為射節之差凡射止四矢如騶虞九節先歌五節以聽餘四節發四矢五正高

采之人則彼將安能以中諸侯以四耦射二侯二獲二容樂以狸首七

射義云循聲而發發而不失正鵠者其惟賢者乎若夫不肖之人則彼將安能以中

中庸

卷之三

不遠章

三



射有五  
曰白矢  
曰參連  
曰剡注  
曰襄尺  
曰中儀

節三正畫朱白孤卿大夫以三耦射一侯一獲一

容樂以采繁五節二正畫朱綠之雲氣三侯熊虎

也若王大射將祭而擇則以狸步張三侯狸獸之

行則止而擬步焉其發必獲是以量侯道法之王

射則令去侯立於後王自射則令負侯者以矢告

行率取令矢祭侯則為位設位于西與太史數射

中佐司馬治射正射以不失正為司祭祀則

贊射牲相孤卿大夫之法儀古者諸侯之射也必

先行燕禮卿大夫士之射也必先行鄉飲酒之禮

禮記云射  
之以樂也  
何以聽何  
以射

故射者進退周旋必中禮內志正外體直然後持

弓矢審固此可以觀德行矣其節天子以騶虞為

節諸侯以狸首為節卿大夫以采蘋為節士以采

繁為節騶虞者樂官備也狸首者樂會時也采蘋

者樂循法也采繁者樂不失職也禮記孔子射於

襄相之圃蓋觀者如堵墻射至于司馬射義孔子射於

也射義孔子射於

也射義孔子射於

也射義孔子射於

大戴禮  
子孫之



射儀云為  
人父者以  
為父鵠為  
人子者以  
為子鵠為  
人君者以  
為君鵠為  
人臣者以  
為臣鵠故  
射者各射  
已之鵠

天子三侯  
虎豹能諸

曰幼壯孝弟。耆耄好禮。不從流俗。脩身以俟死者。不在此位也。蓋去者半。處者半。序黜又揚解。而語曰好學不倦。好禮不變。耆期稱道不亂者。不在此位也。蓋勵。有存者。天子將祭。必先習射于澤。澤者所以擇士也。故男子生。桑弧蓬矢六以射。天地四方。天地四方者。男子之有事也。詩行蓋

三章敦音弓既堅。四鏃鏃金既鈞。舍矢既均。序賓以賢。中為敦弓既句。通既挾四鏃。勇也四鏃如樹序賓以不侮。無爭口不侮。

正鵠

周禮司裘鄭注云。正謂之侯者。天子中之。則能服諸侯。諸侯以下中之。則得為諸侯。鄭司農云。鵠鵠毛也。方十尺曰侯。四尺曰鵠。二尺曰正。四寸曰質。謂之鵠者。取名於鵠。鵠鵠小鳥而難中。是以中之為鵠。亦取鵠之言較。較者直也。射所以直已志。用虎熊豹麋之皮。示服猛討迷惑者。儀禮大射

之儀鄭注正亦鳥名。齊魯之間名題。肩為正。正鵠皆鳥之捷黠者。留青曰。扎張布曰侯。侯中者曰



侯二侯  
熊大夫  
注射

四寸。實二寸。射儀注曰：正之言正也。鵠之言楷也。楷，直也。言人正直乃能中也。正，平尺直，曲尺木工器名。詩傳云：侯張布而射之者也。正設的於侯中而射之也。大射則張布侯而設鵠，賓射則張布侯而設正。○胡雙峯曰：正乃是鵠字，小而飛最疾，最難射，所以取為的。鵠取革置其中，正則畫於布以為的。○許東陽曰：射有三：天子至大夫皆有之，士則無大射，而有賓射、燕射。三禮辨云：天子九十

步，侯諸侯七十步，侯大夫五十步，侯步近者，鵠差小，取其巧也。步遠者，鵠差大，取其力也。趙氏惠曰：賓射之的，謂之正。正者，正也。明射者，內志須正也。大射之質，謂之鵠。鵠者，直也。明射者，外體須直也。

按射有三等，將祭擇士射於澤宮曰大射，諸侯來朝與之射於朝曰賓射，燕賓客射於寢曰燕射。大射之侯，棲皮為鵠，賓射之儀，畫布曰正。凡侯皆以布為之，其中三分之一以皮綴其中為射之的，故曰棲皮為鵠，賓射之侯外亦用皮。



其中三分之一則用采畫謂之正。

小雅棠棣之詩

棠棣之華。鄂不韡韡。音偉光凡今之人。莫如兄弟。

或喪之威。兄弟孔懷。死喪之禍人所畏原隰裒矣。

積戶兄弟求矣。脊令在原。兄弟急難。每有良朋。况

也。永嘆。兄弟鬩音際于墻外。禦其侮。每有良朋。烝

也。無戎。助也不喪亂既平。既安且寧。雖有兄弟。不

如友生。此言人情視儻爾攸豆。飲酒之飲。兄弟既

具。和樂且孺。妻子好合。如鼓瑟琴。兄弟既翕。和樂

且湛。有妻子而必兄宜爾室家。樂爾妻帑。是究是

圖。亶其然乎。究窮也。圖謀也。亶信也。

瑟

山海經云。晏龍始為瑟。○伏羲作二十五弦之瑟。

以制婚姻之禮。白虎通云。瑟者閉也。所以懲忿

窒慾。正人之德也。○雅瑟長八尺一寸。廣一尺八

寸。三十二絃。頌瑟長七尺二寸。廣如前。二十五絃。

飾以寶玉者曰寶瑟。繪文如錦曰錦瑟。周禮樂器圖

樂記云。清廟之瑟。朱絃而疏越。一倡而三歎。有遺

此小雅燕兄弟之樂歌



音者矣。荀子云。瓠巴鼓瑟而流魚出聽。伯牙鼓琴而六馬仰秣。白帖云。趙女鼓瑟而鳳舞。

琴

伏羲作琴。所以脩身理性。以反其天真也。白帖

云。神農氏削桐為琴。繼絲為絃。以通神明之德。以

合天地之和。風俗通曰。琴者樂之統也。君子所

常御。不離於身。非若鐘鼓陳於宗廟。列於簾懸也。

以其大小得中。而聲音和。大聲不誼譁。而流漫。小

聲不湮滅。而不聞。適足以和人之意氣。感發善心。

也。白虎通曰。琴者禁也。禁止於邪。以正人心也。

○神農琴長三尺六寸六分。象三百六十六日也。

廣六寸。象六合也。上曰池。言其平。下曰賓。服前廣後

狹。象尊卑也。上圓下方。法天地也。五絃。象五行也。

大絃為君。小絃為臣。文王武王加二絃。曰少宮。少

商。以合君臣之恩也。琴第一絃為宮。次為商。次為

少商。風俗通曰。凡琴曲。和樂而作。命之曰暢。憂

愁而作。命之曰操。暢言其道之美。暢操者言

操云。古琴曲有詩歌五曲。一曰鹿鳴。二曰伐檀。三

曰琴。中書。三。薛如章



四書考卷之三  
日騶虞。四日鵲巢。五日白駒。又有十二操。一日將

歸操。孔子之趙聞殺二日倚蘭操。孔子傷不三日

龜山操。李桓子受女樂孔子欲諫四日越裳操。周

作五日拘幽操。文王拘六日岐山操。周人為七日

履霜操。尹吉甫子伯奇八日朝飛操。牧犢子七十

飛而九日別鶴操。商陵牧子娶妻五年無子父母

感之十日歲形操。曾子夢一狸不十一日水僊操。

十二日懷陵操。牙並伯

帑

疏云帑子也。古者謂子孫為帑。故其誓云子則帑。戮汝於人則妻子為帑。於鳥則鳥尾為帑。左傳云以害鳥帑是也。

鬼神

禮祭義云宰我曰吾聞鬼神之名不知其所謂子曰氣也者神之盛也。魄也者鬼之盛也。合鬼與神教之至也。衆生必死死必歸土。此之謂鬼。骨肉斃

於下陰為野土。其氣揚於上為昭明。焄蒿悽愴此

百物之精也。神之著也。鬼神之露光處是昭明其氣蒸上處是焄蒿使人精

呂藍田曰鬼神者周流天地之間無所不在雖寂然不動而有感必通雖無形無聲

中庸鬼神章



而有所謂  
昭昭不可  
欺者。

表了凡云  
人之夢一  
息游萬里  
一夕經百  
年所謂魂  
之游也鬼  
神為游魂  
之變

神悚然。因物之精制為之極明。命鬼神以為黔首。則百眾以畏。萬民以服。祭法云。大凡生于天地之間者。皆曰命。其萬物死者曰折。人死曰鬼。又云山陵川谷丘陵能出雲為風雨。見棺物皆曰神。○家語宰我問於孔子曰。吾聞鬼神之名而不知所謂。敢問焉。孔子曰。人生有氣。有魄。氣者人之盛也。魄者鬼之盛也。二端既立。報以二禮。建設朝事。燔燎羶薌。所以報氣也。薦黍稷羞肺肝。加以鬱鬯。所以報魂也。此教民脩本反始崇愛。上下用情。禮之

至也。○朱子曰。鬼神只是陰陽二氣之分。實一氣之運。以二氣言。陰之靈為鬼。陽之靈為神。以一氣言。則方伸之氣。亦有伸有屈。其方伸者。神之神。其既伸者。神之鬼。既屈之氣。亦有伸有屈。其既屈者。鬼之鬼。其來伸者。鬼之神。

祭祀

尚書大傳曰。祭之言察也。祭者至也。言人事至於

神也。爾雅曰。春祭曰祠。祠之言食。夏祭曰禘。禘之言新菜。秋

祭曰嘗。嘗新穀。冬祭曰蒸。蒸。品也。祭天曰燔柴。既祭。積薪焚之。

子曰祭  
祀之感格

中庸  
卷之三  
三



各從其類  
來則俱來  
然非有一  
物積于空  
虛之中以  
待子孫之  
求也但主  
祭祀者既  
早他一氣  
之流傳則  
盡其誠敬  
感格之時  
凡氣固寓  
也

祭義曰燔  
燎羶薌見  
以蕭光以  
報氣也薦  
黍稷羞肝  
肺首心加  
以鬱鬯以  
報魂也

祭地曰瘞埋既祭埋藏之祭山曰瘞音伎縣祭川曰浮沈

祭星曰布布散祭於地祭風曰磔今俗當大道中磔狗云以止風此其象也

是禩音類是禡音鳥師祭也既伯既禱馬祭也禘大祭

也五年一祭釋又祭也祭之明日釋復祭說文云除惡之

祭為祓會福之祭為禴音潰告事求福為禱道上之

祭為禡音陽潔意以享為禋以類祭神為禩祭司命

為祗音比祭豕先為禮音曹月祭為禘音辭禱雨為雩禱

晴為禳音承周禮大宗伯以禮祀祀昊天上帝禮祀

取精意以享之義昊天氣廣以實柴祀日月星辰祀禮

實柴實牲於以禋燎祀司中司命風師雨師謂燔

柴而燔之也第五第四星風師箕雨師畢此三者所以祀天

以血祭祭社稷五祀五嶽血祭者取牲血以祭

以豕沈祭山林川澤以鬻音必辜祭四方百物鬻者

肆而磔之肆者制而磔之以肆獻裸享先王肆者

也此三者所以祭地祇以肆獻裸享先王肆者

王以祠春享先王以禴夏享先王以嘗秋享先王

以蒸冬享先王曲禮云天子祭天地祭四方祭

山川祭五祀歲徧徧周也天子有天下諸侯方祀



祭山川祭五祀。歲徧。方祀。祭其所居之方也。大夫祭五祀。歲

徧。士祭其先。凡祭有其廢之。莫敢舉也。有其舉之。

莫敢廢也。非其所祭而祭之。名曰淫祀。淫祀無福。

**祭法**云。王為羣姓立七祀。曰司命。曰中霤。曰國

門。曰國行。曰泰厲。曰戶。曰竈。王自為立七祀。諸侯

為國立五祀。曰司命。曰中霤。曰國門。曰國行。曰公

厲。諸侯自為立五祀。大夫立三祀。曰厲。族。曰門。曰

行。適。士立二祀。曰門。曰行。庶士。庶人立一祀。或立

戶。或立竈。**祭義**云。祭不欲數。數則煩。煩則不敬。

祭不欲疏。疏則怠。怠則忘。○燔柴於泰壇。祭天也。

瘞埋于泰圻。祭地也。用騂犢埋少牢於泰昭。祭時

也。音攘。祈也。祖迎也。於坎。祭壇。祭寒暑也。王宮祭日也。

夜明。祭月也。幽宗。祭星也。雩宗。祭水旱也。四坎壇。

祭四方也。故厲山氏之子農能殖百穀。周棄繼之。

祀以為稷。共工氏之子曰后土。平九州。祀以為社。

帝嚳序星辰以著象。能賞均。刑法以義終。舜勤衆

事而野死。鯀障洪水而殛死。禹脩鯀之功。黃帝正

名百物以明民共財。顓頊能脩之。契為司徒而民

漢高祖五帝俱祀。然委之祠官。脩故事耳。至孝文用新垣平之言。而立渭陽五帝之廟。孝武採繆忌之說。而建太乙天皇之壇。



始視祠矣而皆謂之郊見

大雅衛武公作此詩

使人日誦其則以自儆曰懿

酒泉云吾心靈妙處便是鬼神吾心之鬼神一往一來便可克塞天地

成。冥勤其官而水死。湯以寬治民而除其虐。文王以文治。武王以武功去民之蕪。此皆有功烈於民者也。及夫日月星辰民所瞻仰也。山林川谷丘陵民所取財用也。非此族也不在祀典。

大雅抑之詩

慎爾出話。敬爾威儀。無不柔嘉。自圭之玷。尚可磨也。斯言之玷。不可為也。無易由言。無曰苟矣。莫捫朕舌。言不可逝矣。無言不讐。也。無德不報。惠于朋友。庶民小子。子孫繩繩。萬民無不承。視爾友君子。

輯柔爾顏。不遐有愆。其自省相在爾室。尚不愧于屋

漏。無曰不顯。莫予云覲。神之格思。不可度思。矧可

射思。言視爾友于君子之時。和柔爾之顏色。常若戒懼以省愆。過常人之情。脩於顯者無不如

此然爾獨居時。庶幾不愧屋漏。然後可耳。無曰此非明顯之處。而莫予見也。當知鬼神無物不體。其至有不可得而測者。况可厭射而不敬乎。

天子

說文云古之神聖人母。感天而生子。故曰天子。○

公羊注云聖人受命皆天所生。故謂之天子。呂

氏春秋云始生之者天地。養成之者人也。能養天



之所生而勿撻之。謂天子。獨斷云。天子夷狄之  
所稱。父天母地。故稱天子。帝王畧論王肅云。王  
者雖號稱帝。不得稱天帝。而曰天子。乃天之子。子  
之與父。尊卑相去遠矣。金光明經云。以天護故。復  
稱天子。

### 四海

釋名云。海。晦也。主承穢濁。其水黑如晦也。○列子  
云。渤海之東有大壑焉。實惟無底之谷。名曰歸墟。  
八紘九野之水。天漢之流。莫不注之。而無增無減。

海字振河  
海句另載

焉。博物志曰。天地四方。皆海水相通。地在其中。  
蓋無幾也。七戎六蠻。九夷八狄。形類不同。總而言  
之。謂之四海。言皆近於海也。○又云。四海之外。皆  
復有海。東海共稱渤海。又謂之滄海。南海之別有  
漲海。西海之東有青海。北海之別有瀚海。柳文  
云。今夫大海。其東無東。其西無西。其北無北。其南  
無南。且則浴日而出之。夜則滔列星。涵太陽。揚陰  
火。珠寶之光。以爲明。其塵靈之雜。不處也。必泊之  
西。澁故其大也。澁也。潔也。光明也。無我若者。○山



海經云大荒中有山曰天臺海水入焉。○神仙傳  
麻姑謂王方平曰自接待以來見東海三爲桑田  
向到蓬萊水淺于往者畧半豈復爲陵陸乎方平  
曰東海行復揚塵金華子北海縣因發地得五銖  
錢取之不盡得石記云此海眼以錢鎮之衆懼復  
掩一統志建昌府城南山下有潭人呼爲海眼有  
龍王廟成化中旱巫者命一兒投鉄符潭中雷雨  
立至一黑犬追兒入潭。○昌黎縣入海七里每元  
宵海市現尸子云海水三歲一周流波相薄故地

動

留青日札云東海南海易窮漢使東道極於

黑齒國南道極於烏弋山離國此亦當是西南也

烏弋山離去長安萬二千二百里行可百餘日乃

至條支音撲國臨西海又乘水西行可百餘日近日

所入云于闐音田水西流注西海其東水東流注鹽

澤河源出焉康居去長安萬二千三百里其西北

可二十里有奄蔡國臨大澤無崖蓋北海云禹貢

東漸於海西被於流沙此則天地之極際也班固

賦西盪河源東澹音辰海瀛音長北動幽崖南趨朱琅九

四書考中庸大孝章



夷八狄七戎六蠻之四海。法苑云大海為八維之浸。日月為四方之燭。江深五里。海深十里。

宗廟

釋名云宗尊也。廟貌也。先祖形貌所在也。漢書

舊事曰廟者所以藏主列昭穆。禮王制云天子

七廟。三昭三穆與太祖之廟而七。太祖始諸侯五

廟。二昭二穆與太祖之廟而五。始爵者也。大夫三

廟。一昭一穆。又祖之廟而三。士一廟。侯國中下

橫渠張子曰宗子為上立一廟。支下為大夫立廟是曾祖之廟。為大夫立不為宗立。然不可二宗別統故。

其廟亦立于宗子之家。

二廟。庶人祭於寢。天子諸侯正寢謂之路寢。卿士大夫

故先祭於寢也。白虎通云祭宗廟所以祇禘所尊。人君

貴功德廣孝道。禮祭義云唯聖人為能享帝。孝

子為能饗親。饗者鄉也。鄉之然後能饗焉。是故孝

子臨尸而不作。臨尸不作則其鄉親之心致愛致慈可知矣。君牽牲。夫

人奠盞。尊盞設盞也。君獻尸。夫人薦豆。卿大夫相君。

命婦相夫人。齊齊乎。其敬也。愉愉乎其忠也。勿勿

也。切切諸其欲其饗之也。說文云亡者神無所依

據。孝子以主繼心。子心與祖考之心相通也。虞摯

祖有功而宗有德是為百世不遷之廟。商六百年只三宗皆以有功德當百世祀故。真廟稱宗。

中庸 大孝章



決疑要注曰。凡廟之主藏於戶外。西牖之下有石函。故名宗祏。

子孫

哀公問云。子也者。親之後也。身也者。親之枝也。

西漢杜欽傳云。子者。父之陰也。史越世家云。家

有長子曰家督。儀禮云。父為長子。傳曰。何以三

年也。正體於上。又乃將所以傳重也。庶子不得為

長子。三年不繼祖也。史記本傳云。君子抱孫不

抱子。此言孫可以為王父。子不可以為父。房。

大雅假樂之詩

假作嘉樂君子。王指顯顯令德。宜民宜人。受祿于天。保

右命之。自天申之。○千祿百福。子孫千億。穆穆皇

皇。穆穆敬也。皇皇美也。宜君宜王。不愆不忘。率由舊章。言王者於

祿百得百福。故其子孫之蕃。至於千億。適為天子。庶為諸侯。無不穆穆皇皇。以遵先王之教者。

王季

詩大雅皇矣章。帝作邦作對。自大伯王季。維此王

季。因心則友。自然友其兄則友其兄。則篤其慶。載錫之

光。與兄以讓德之名也。受祿無喪。奄有四方。維此王季。帝度



行書紀年  
武乙三十  
四年周公  
李歷來朝  
賜地三十  
里王十  
發馬十四  
三十五年  
周公季歷  
伐西落羌  
成獻捷王  
嘉其功錫  
之圭瓚  
也九命為

其心。類清靜無非其德音。其德。克明。克明。克類。無私也

克長。克君。王此大邦。克順。克比。比于文王。其德靡

悔。既受帝祉。施于孫子。○季歷古公少子。古公病

將卒。令季歷讓位於泰伯。泰伯不歸。季歷乃立。是

為公季。事殷為西方諸侯。遵后稷公劉之業。脩古

公遺道。篤於行義。諸侯順之。商益衰。公季以有功

多。受圭瓚。柁鬯之賜。九命作伯。得專征。乃伐西落

羌戎。俘其主。以歸。故詩人歌之曰。維此王季。其德

克明。克明。克類。克長。克君。王此大邦。克順。克比。其

德靡悔。既受帝祉。施於孫子。武王得天下。追稱曰

王季。

武王

武王名發。文王仲子也。文王娶太姒。有賢德。生發。

發娶呂尚女。邑姜。又賢。總內政。發即位。太公望為

師。周公旦為輔。召公畢公之徒。左右王師。脩文王

緒業。九年。東觀兵盟津。渡名在河南孟津縣為文王木主。載

以居中軍。自稱太子發。言奉文王以伐。不敢自專。

遂與師渡河。白魚躍入舟中。魚者鱗介之物。兵象也。白者。殷家之正色。

借財而執  
諸塞庫季  
歷困而死

按大姒生  
有十男長  
伯邑考次  
武王發次  
周公旦次  
管叔鮮次  
蔡叔度次  
曹叔振鐸  
次霍叔處  
次康叔封  
次冉季載

四書考 中庸 卷之三 無憂章



白魚入舟是殷命歸周之兆既渡有火自上復伏於下至於王

屋流為鳥其色赤其聲魄王屋王所居屋流行也

業故鳥瑞臻赤者周家之正色也是時諸侯不期而會孟津者八

百諸侯皆曰紂可伐矣武王曰女未知天命未可

也乃還師歸居二年聞紂昏亂暴虐滋甚殺王子

比干囚箕子於是武王偏告諸侯曰殷有重罪不

可以不伐乃率戎車三百乘虎賁三千人甲士四

萬五千人以東伐紂十一年十二月戊午師渡孟

津乃作太誓告於眾庶曰今殷王紂乃用其婦人

之言自絕於天毀壞其三正動逆天人也離邊其王父

母弟王父母弟祖父父母之族必斷棄其先祖之樂

為淫聲變亂正聲怡說婦人故今予發惟其行天

罰二月甲子昧爽武王朝至於商郊牧野水經云自朝歌

南至清水土地平衍據臯跨澤悉牧野也乃誓誓詳見周書誓已諸侯使師

尚父致師致其必志紂師皆倒戈以迎武王商國百

姓咸待於郊武王馳之紂兵潰紂走返入登鹿臺

之上衣其珠玉自燔而死嬖妾妲己皆經自殺武

王至紂所親射之三發而後下車以黃鉞斬紂頭



懸太白之旗以玄鉞斬如巴頭懸小白之旗以上出史

記韓詩外傳武王伐紂至於邢丘據折為三天

雨三日不休武王心懼召太公而問曰意者紂未

可伐乎太公對曰不然折為三者軍當分為三也

天雨三日不休欲灑吾兵也武王曰然何若矣太

公曰愛其人及屋上烏惡其有人者憎其骨餘咸

劉厥敵靡使有餘武王曰於戲天下未定也周公

趨而進曰不然使各度其宅而佃其田無獲舊新

百姓有過在子一人武王曰於戲天下已定矣乃

說苑武王將伐紂召太公望而問之曰吾欲不戰而知勝不卜而知吉使非其人為之有道乎太公對曰

脩武勒兵於甯更名邢丘曰懷甯曰脩武行克剝

於收之野周頌於皇武王無競維烈允文文王

克問厥後嗣武受之勝殷遏止也劉殺也者音指定爾功

於鏢王師遵循也養時晦時純熙光也矣是用大介衣一

戎我龍龍也受之躑躅武貌王之造載用有嗣實維爾

公允師指武王○王問羣臣曰政將何施尚父曰殷

民習於凶惡者宜戮之以振德威召公曰有罪者

誅之無罪者安之以示好惡周公曰宜使各安

居昭之以德化之以道王曰善哉親殷人如周

不道王得衆人之心以圖不道則不戰而賢伐不肖則不下而知吉矣彼善之我利之雖非吾民可得而使也武王曰善乃召周公而問焉曰天下之圖事者皆以殷為天子以周



為諸侯以  
證侯攻天  
子勝之有  
道乎周公  
對曰臣聞  
之攻禮者  
為賊攻義  
者為殘失  
民者為匹  
夫王攻其  
失民者何  
攻天子乎  
武王曰善  
乃起眾舉  
師與殷戰  
于牧之野  
人敗殷人  
上堂見王

殷民如子。出皇王大紀已乃命召公釋箕子之囚。命畢

公釋百姓之囚。表商容之廬。商容嘗執羽籥馮於馬徒欲以伐紂而不

能遂去伏於太行及武王克殷欲以為三公容辭曰吾嘗馮於馬徒欲以伐紂而不能愚也不爭而

隱無勇也愚且無勇不足以備三公遂固辭不受命南宮适散鹿臺之財。

發鉅橋之粟以賑貧民。命南宮伯達逸遷九鼎於

洛水。命闕天封比干之墓。在衛輝府城二三十里命宗祝享

祀於軍。出史記周紀微子膠鬲皆委質為臣。殷人咸喜

曰。王之於人也。死猶封其墓。况生者乎。王之仁賢

也。亡者猶表其廬。况存者乎。王之於財也。聚者猶

散之。况肯復籍乎。王乃罷兵西歸。出尚書大傳縱馬華

山之陽。放牛桃林之野。車甲衅而藏之府庫。衅音以

牲血塗器也倒載干戈。包之虎皮。示不復用。出武城樂記諸

侯受命於周。尊武王為天子。王始改正朔。以建子

月為歲首。水德王。色尚青。服以冕。都於鎬。綱鑑全編乃

祀於周廟。追王太王。王季。文王。因定謚法。柴望。大

告武成。作樂。曰大武。封諸侯。塋賜宗彝。宗廟也作分

殷之器物。追思先聖。乃褒封神農之後於焦。今陝州

黃帝之後於祝。左傳云其質爽谷帝堯之後於齊

也。曰諸侯  
之王。即取  
而歸之諸  
侯。天下聞  
之曰。武王  
廉于財矣。  
入室見女  
曰。誰之女  
也。曰。諸侯  
之女也。即  
取而歸之。  
諸侯。天下  
聞之曰。武  
王廉于色。  
矣。于是發  
粟散財。以  
與士民。無

中庸  
卷之三  
三



其戰車而燕國有薊縣。帝舜之後於陳。今陳丘縣在陳中。大禹不乘地其今順天府。之後於杞。杞國今杞縣。於是封功臣謀士而師尚父為首。封尚父於營丘。曰齊。水出其前而左。曰營丘。今青州府。封弟周公旦於曲阜。曰魯。今兗州府。封召公於燕。今順天府。封康叔於衛。今衛輝府。封紂子武庚祿父於殷。以守湯祀。使管叔蔡叔霍叔監殷。餘各以次受封。而姬姓之國五十有三。出史記。武王踐祚三日。召士大夫而問焉。曰：惡有藏之約。行之行萬世。可以為子孫常者乎。師尚父陳冊書。王齋三日。奉書而入。東面而

駁君子臨事而懼。見太公至民曰：是吾新君也。容曰：非也。視其為人。虎據而鷹揚。當敵將眾。威怒自倍。見利即前。不顧其後。故君子臨眾。果于進退。周公至民曰：是吾新君也。容曰：非也。視其

立師尚父西面。道書之言曰：敬勝怠者吉。怠勝敬者滅。義勝欲者從。欲勝義者凶。凡事不強則枉。弟敬則不正。枉者滅。廢敬者萬世藏之約。行之行可。以為子孫常者。此言之謂也。王聞書之言。惕若恐懼。退而為戒書於席之四端。及几。鑑。盥盤。楹。杖。帶。屨。觴。豆。戶。牖。劔。弓。矛。各為銘焉。其席前左端之銘曰：安樂必敬。前右端之銘曰：無行可悔。後左端之銘曰：一反一側。亦不可以忘。後右端之銘曰：所監不遠。視邇所代。几之銘曰：皇皇惟敬。口生听。听。言也。言

四書考 中庸 卷之三 無妄章 皇



為人忻忻  
休休志在  
除賊是非  
天子則周  
之相國也  
故聖人臨  
眾知之見  
武王至民  
曰是吾新  
君也容曰  
然聖人爲  
海內討賊  
見惡不怒  
見善不喜  
顏色相副  
是以知之

得二虜而  
問焉曰若  
國有妖乎  
一虜對曰  
吾國有妖  
書見星而  
天雨血此  
吾國之妖  
一虜對曰  
此則妖也  
雖然非其  
大者也吾  
國之妖甚  
大者子不  
聽父言不  
聽兄君令  
不行此妖

爲君子榮辱之口戕口言口能鑑之名曰見爾前  
主可不慎乎  
慮爾後盥盤之銘曰與其憂於人也寧溺於淵溺  
於淵猶可游也溺於人不可救也盥之銘曰毋日  
胡殘其禍將然母曰胡害其禍將大母曰胡傷其  
禍將長杖之銘曰惡乎危於念意惡乎相忘於富  
貴帶之銘曰火滅脩容慎戒必恭恭則壽履之銘  
曰慎之勞勞則富觴豆之銘曰食自杖食自杖戒  
之僑僑則逃戶之銘曰夫名難得而易失無勲弗  
志而曰我知之乎無勲弗及而曰我杖之乎擾阻

以泥之若風將至必先搖搖雖有聖人不能爲謀  
也牖之銘曰隨天之時以地之財敬祀皇天敬以  
先時劔之銘曰帶之以爲服動之行德行德則興  
倍德則崩弓之銘曰屈伸之義廢興之行無忘自  
過矛之銘曰造矛造矛少謂弗忍終身之羞予一  
人所聞以戒後世子孫出戴禮王又問箕子殷  
所以亡箕子不忍言殷惡以亡國宜告問以天  
道箕子爲王陳洪範出史記四年庚辰通道於  
九夷八蠻西夷貢獒大商四日葵能召公以爲  
知人心使捕捉

中庸卷之三



之大者也  
武王遊席  
再拜之此  
非貴虜也  
實其言也

非所當受。作書以戒王。是年王有疾弗豫。周公納冊金縢。願以身代。翼日乃瘞。十九年。十有二月王崩。年九十三。子誦踐位。葬於京兆長安東社中。

出通鑑

### 太王

周本紀公叔祖類卒。子古。公亶父立。復脩后稷公

劉之業。積德行義。國人戴之。詩周頌天作高山。

岐山太王荒治也之。彼作矣。文王康安也之。彼但險僻也

矣。岐有夷平也之行路也。子孫保之。薰鬻戎狄。攻之不

已。民欲與戰。古公曰。有民立君。將以利之。民之在

我。與在彼。何異。民以我故。欲戰。未免殺人。予不忍

為。遂去。邠踰梁山。止於岐下。改國號曰周。邠人舉

國扶老携幼歸焉。其他國聞古公仁。亦多歸之。於

是古公乃貶黜也戎狄之俗。營築城郭宮室而居。作

五官有司。曰司徒。司馬。司空。司士。司寇。民皆歌頌

其德。詩疏云。謂之古公。言其年世久古。後世稱

前世曰古公。猶云先王元公也。太王其追號也。

吳越春秋云。古公去邠處岐。三月成城廓。一年

古公亶父  
以有功而  
受圭瓚爵  
之賜。九  
命作伯。伐  
西落羗戎。  
俘其主以  
歸。



成邑二年成都而民五德其初

周公

沈約云文王造周而未集武王集之而未成周公雖無王位而父兄二聖之烈不可不以不終若不表示聖功制禮作樂成太平之業不幾二聖之美

周公名旦文王子武王弟也文王在時旦為子仁孝異於羣子及武王即位旦常輔翼武王用事居多武王有天下後徧封功臣同姓戚者封公於少昊之墟曲阜公不就封留佐武王二年武王有疾不豫羣臣懼太公召公乃穆卜也穆敬公曰未可以戚也我先王公於是乃自以為質設三壇公北面立載璧秉圭告於太王王季文王史策祝曰惟爾

元孫王發勤勞阻疾若爾三王是有元子之責於天元子天以旦代王發之身旦巧能多材多藝乃能事鬼神乃命於帝庭敷佑四方用能定汝子孫於下地四方之民罔不敬畏無墜天之降寶命我先王亦永有所依歸今我其即命於元龜爾之許我我其以璧與圭歸以俟爾命爾不許我我乃屏璧與圭公已令史策告太王王季文王欲代武王於是乃即三王而卜卜人皆曰吉發書視之信吉公喜開籥乃見善遇吉公入賀武王曰王其無害



齊人王滿  
主見周公  
周公出見  
之曰先生  
遠辱何以  
教之王滿  
生曰言內  
事者于內  
言外事者  
于外今言  
內事乎言  
外事乎周  
事乎周

入道入王  
滿生曰言  
大事者坐  
小事者倚  
今言大事  
乎小事乎  
周公道坐  
王滿生坐  
周公曰先  
生何以教  
之王滿生  
曰臣聞聖  
人不言而  
知非聖人  
者雖言不  
知今欲言  
乎無言乎  
周公悅念

旦新受命三王。緝其終。是圖茲道。能念予一人。周  
公藏其策。金縢。匱中。誠守者。弗敢言。明日武王有  
瘳。其後武王崩。成王少在襁保之中。公乃踐祚。攝  
政。代成王當國。管及。其羣弟。乃流言於國曰。公  
將不利於孺子。公乃告太公。召公曰。我之所以弗  
避。而攝政者。恐天下畔周。無以告我先王。太王王  
季文王。三王之憂勞天下久矣。於今而後成。武王  
蚤終。成王少。將以成周。我所以為之。若此。公於是  
避居東土。三年。乃為詩以貽王。名之曰鴟鴞。王亦

未敢誦公。出魯世家秋大熟。未獲。暴風雷雨。禾盡偃。大  
木盡拔。邦人大恐。王與大夫盡弁。以啓金縢之書。  
乃得公所自為躬代武王之說。王執書以泣。王乃  
出郊迎公。天乃雨。反風。禾則盡起。出綱鑑公相成王。  
使伯禽代就封於魯。公誡之曰。往矣。子無以魯國  
驕士。吾文王之弟。成王之叔父。吾於天  
下。亦不賤矣。然我一沐三握髮。一飯三吐哺。起以  
待士。猶恐失天下之賢人。吾聞德行寬裕。守之以  
恭者。榮。土地廣大。守之以儉者。安。祿位尊盛。守之

中庸  
卷之三  
無憂章  
見



有項不對  
王滿生籍  
筆續書之  
曰社稷且  
危傳之于  
厲周公仰  
視見書曰  
唯唯謹聞  
命矣明日  
誅管蔡  
說苑云周  
公懼天子  
之位七年  
布衣之士  
沈贊所師  
見者十二  
人窮巷白  
屋所先見

者四十九  
人時進善  
者百人教  
士者千人  
官朝者萬  
人當此之  
時誠使周  
公驕而且  
恠則天下  
賢士至者  
寡矣苟有  
至者則必  
貪而尸祿  
者也尸祿  
之臣不能  
有君矣

以卑者貴。人衆兵強。守之以長者。勝。聰明。睿智。守之以愚者。善。博聞。強記。守之以淺者。貴。夫此六者。皆謙德也。出韓詩伯禽之魯。管蔡武庚等果率淮夷而反。公乃奉成王命。興師東伐。作大誥。遂誅管叔。殺武庚。放蔡叔。收殷餘民。乃封康叔於衛。封微子於宋。寧淮夷。東土三年而後定。出史記成王長公。反政於成王。北而就羣臣之位。成王在豐。使召公復營洛邑。如武王之意。公復卜申視。卒終營築若九鼎焉。曰。此天下之中。四方入貢。道里均也。周

公恐成王壯。治有所淫佚。乃作多士。作無逸。諸書以誠之。時天下已安。周之官政未次序。於是周公作周官。別其宜。作立政。以便百姓。百姓悅。出史記公在豐。病將沒。曰。必葬我成周。即洛邑以明我不敢離成王。公既卒。成王亦讓葬公於畢。從文王。以明予小子不敢臣周公也。出史記周公沒。成王乃命魯得郊祭。文王魯有天子禮樂者。以褒周公之德也。出禮記祭統

追王



禮記大傳云。追王太王。王季。歷文王。王昌。不以卑臨尊也。註不用諸侯之號。臨天子也。文王稱王早矣。於殷猶爲諸侯。於是著焉。疏中庸云。周公追王太王。王季者。謂以子禮改葬耳。不改葬文王者。先以王禮葬故也。此太王。王季。追王者。王迹所由興。故追王也。所以追王者。以子爲天子。而不以卑臨尊。若非王迹所由。不必追王也。儀禮子夏曰。禽獸知母而不知父。野人曰。父母何算焉。都邑之士。則知尊稱矣。大夫及學士。則知尊祖矣。諸侯及

其大祖。天子及其始祖之所自出。

**物原**云。周武

王始制追王禮。晉文公始制追封禮。

**舊唐書**王

彥威曰。據禮經三代之制。始封之君。謂之太祖。太祖之外。又祖有功而宗有德。故夏后氏祖顓頊而宗禹。殷人祖契而宗湯。周人郊祀后稷。祖文王而宗武王。自東漢魏晉。漸違經意。沿革不一。子孫以推美爲先。自始祖已下。並有建祖之制。蓋非典訓不可法也。

上祀



蓋鉄論古者有魚菽之祭春秋祀其祖祠

或問祀先公以天子之禮。即所謂葬以士。祭以大

夫之義。朱子曰。然。周禮祀先王則衮冕。享先王於宗廟則服

衮衣九章。祀先公則鷩冕。享后稷之前。太王之前。羣公

章。其裳四章。鷩冕諸侯之服也。當是時。雖周天子祭先

公之禮。不敢以天子之服臨其先公。故用鷩冕。然

天子之鷩冕。亦與諸侯微不同。天子九旒。十二玉。

諸侯七旒。七玉。

葬

檀弓云。葬者。藏也。藏也者。欲人弗得見也。是故衣

足以飾身。棺周于衣。槨周于棺。土周于槨。反壤樹

之哉。○又云。吾見封之若堂者矣。見若坊者矣。見

若覆夏屋者矣。見若斧之矣。從若斧者焉。馬鬣封

之謂也。今一日而三斬板。兩巴封。尚行夫子之志

乎哉。○又云。葬於北方。北首。三代之達禮也。之幽

之故也。**禮器**云。天子崩。七月而葬。五重八窆。諸

侯五月而葬。三重六窆。大夫三月而葬。再重四窆。

五重者。謂抗木與茵也。茵以藉棺。用淺色。緇布夾

為之。以茅秀及香草著其中。如今縛于中。川絮然

縮者。二橫者。三為一重。抗木所以抗載於上。下棺

之後。置抗木於櫛之上。亦橫者三。縮者二。土加抗

程子曰。卜其宅兆。卜其地之美惡也。美則神靈安其子孫。慮地惡反是。惟五患不得。

中庸

三



不謹使不  
為道路不  
為城郭不  
為溝池不  
為貴勢所  
奪不為耕  
率所及也

席三比為一重如昇者五則為五重也。筵如扇之  
狀有畫為黼者有畫為黻者有畫為雲風者多寡之  
數隨貴賤之等。  
**喪大記**云君葬用轎盛柩車西綵引棺二

御棺用羽葆葆形如蓋以羽為之在柩車前麾

大夫葬用輶二綵一碑御棺用茅士葬用車二綵

無碑。**左傳**云天子七月而葬同軌畢至諸侯五

月同盟至大夫三月同位至士踰月外葬至。**曲**

**禮**云居喪未葬讀喪禮既葬讀祭禮喪復常讀樂

章

祭

**祭統**云祭者所以追養繼孝也。**疏**追其不及之養而繼其未盡之孝也。

喪

**喪服四制**云喪有四制變而從宜取之四時也。有恩有理有節有權取之人情也。恩者仁也。理者義也。節者禮也。權者知也。仁義禮知人道具矣。

暮喪

**呂正叔**曰暮之喪有二。有正統之暮為祖父者也。有旁親之暮為世父母叔父母眾子昆弟之子也。



正統之暮。雖天子諸侯莫敢降。旁親之暮。天子諸侯絕服。而大夫降。大夫雖降。猶服大功。故曰暮之喪。達乎大夫也。如旁親之暮。身爲大夫。雖爲大夫。亦不降。所謂尊同則服其親之服也。諸侯雖絕服。旁親尊同亦不降。所不臣者。猶服之。如始封之君。不臣諸父昆弟。封君之子不臣諸父。而臣昆弟是也。朱子曰。夏商而上。想皆簡畧。只是親親長長之意。成周添出許多降殺貴貴的禮數。凡此皆天下之大經。前代所未備。周公搜剔出來。立爲定制。更

不可易

三年之喪

禮三年問云。三年之喪何也。曰。稱情而立文。因以飾羣別親疏貴賤之節。而弗可損益也。故曰無易之道也。創鉅者其日久。痛甚者其愈遲。三年者稱情而立文。所以爲至痛極也。斬衰。苴。杖。居倚廬。食粥。寢苫。枕塊。所以爲至痛節也。三年之喪。二十五月而畢。哀痛未盡。思慕未忘。然而服以是斷之者。豈不送死有已。復生有節也哉。故三年之喪。人道



之至文者也。夫是之謂至隆，是百王之所同，古今之所壹也。

父母

**表記**云：父之親子也，親賢而下無能，母之親子也。

賢則親之，無能則憐之，母親而不尊，父尊而不親。

**孝經**云：母取其愛，而君取其敬，兼之者父也。

**左傳**云：父慈而教，**列女傳**魯母師魯九子之寡

母也，穆公賜號母師。

**稽含傳**母訓曰慈。

緇緝以上

許

**史記周本紀**：后稷別姓姬氏，后稷卒，子不窋立，不

窋卒，子鞠陶立，鞠陶卒，子公劉立，公劉卒，子慶節

立，國於豳，慶節卒，子皇僕立，皇僕卒，子差弗立，差

弗卒，子毀隄立，毀隄卒，子公非立，公非卒，子高圉

立，高圉卒，子亞圉立，亞圉卒，子公叔祖類立，公叔

祖類卒，子古公亶父立，**緇緝**即公叔祖類，乃太王

之父也。

春秋

**禮記祭義**：祭不欲數，數則繁，繁則不敬，祭不欲疏



凡祭有四  
時春祭曰  
禘夏祭曰  
禘秋祭曰  
嘗冬祭曰  
蒸

疏則怠怠則忘是故君子合諸天道春禘而秋嘗  
秋霜露既降君子履之必有悽愴之心非其寒之  
謂也春雨露既濡君子履之必有怵惕之心如將  
見之樂以迎來哀以送往○祭之日入室儼然必  
有見乎其位周旋出戶蕭然必有聞乎其容聲出  
戶而聽愾然必有聞乎其嘆息之聲

### 祖廟

禮祭法曰王立七廟曰考廟父廟也曰王考廟祖也曰  
皇考廟曾祖也曰顯考廟高祖也曰祖考廟始祖也皆月

祭之每月一祭也遠廟為祧有二祧三昭三穆之南遷  
遷者其主藏於二

祧一年二祭享嘗乃止言不在月祭之例諸侯立五廟

曰考廟曰王考廟曰皇考廟皆月祭之月祭三廟  
下於天子

也顯考廟祖考廟享嘗乃止大夫立三廟曰考廟

曰王考廟曰皇考廟享嘗乃止適音酌士二廟曰考

廟曰王考廟享嘗乃止官師一廟曰考廟諸侯之  
中士下

士為官庶士府吏之屬雖無  
廟亦得薦之於寢也庶士庶人無廟

按七世之廟在商時已然周以文武親盡當祧

而有功德當宗別立文武世室皆百世不遷故

凡祭禮有  
虞氏尚氣  
殷人尚聲  
周人尚臭

事物類考  
沿革曰唐

虞五廟夏  
氏因之至

高而七謂  
三昭三穆

與祖之廟  
七也周兼

文武二祧  
故九廟



周獨有九廟自後穆祧者藏文世室昭祧者藏武世室

宗器

樂器符樂器有相周

石之治與

其有雅大

公之志平

相雅皆樂器名

周禮春官天府掌祖廟之守藏與其禁令凡國之

玉鎮大寶器存焉若有大祭大喪則出而陳之既

事藏之上春釁寶鎮及寶器釁者殺牲而凡吉凶

之事祖廟之中沃盥執燭沃盥所以致祭所以為明季冬陳

玉以貞來歲之燬惡若遷寶則奉之王者遷都則奉寶器而從

之以其為國之重器也○書顧命越玉五重陳寶赤刀大訓

弘璧琬琰在西序大玉夷玉天球河圖在東序

陳先生所寶器物赤刀赤削也大訓三皇五帝之書訓誥亦在焉文武之訓亦日大訓弘璧大璧也

琬琰圭名夷常也球鳴球也河圖伏羲時龍馬負圖出於河

裳衣

周禮春官守祧掌守先王先公之廟祧其遺衣服

在焉若將祭祀則各以其服授尸既祭則藏其服

時食

春秋繁露云古者歲四祭因四時所生熟而祭先

祖父母也周禮天官甸人掌六畜六獸六禽六畜即六牲也



周禮春官  
甸人肆  
用牲幣夏  
官羊人祭  
祀其首  
禮制羊牲  
祭其首  
禮展犧牲  
平牢頒  
凡用禽獸春行羔豚

六獸麋鹿狼麀野豕豕  
六禽鴈鶉鷄雉鳩鴿  
辨其名物其祭祀之好羞

凡用禽獸春行羔豚行用也羔羊膳膏香膳治也

謂治羔豚以牛脂夏行膳音鱸膳膏腥治膳鱸

秋行犢麀犢牛子膳膏腥治犢麀冬行蠶音鮮魚

也羽膳膏羶治蠶羽賈公彥疏云春用羔豚者草

物始生羔豚食而肥膳膏香者謂牛膏春木王火

相土死羔豚為其太盛牛屬中央土故以死之脂

膏殺其氣夏行膳鱸膳膏臊者膳鱸夏之暎熱而

乾故食之為其太盛夏時金死犬屬西方金故用

死之脂膏煎和之秋行犢麀膳膏腥者秋時草物

有實犢麀食之而肥故用之雞屬東方木秋時木

死故用死之脂膏煎和之冬行蠶羽膳膏羶者冬

魚之性定鴈又新來故用之羊屬南方火冬時火

死魚鴈食之太盛故用死之脂膏煎和之冬行不

言北方豕之脂膏者以其中央土王於四時土賊

水但無中央食法故不言豕之脂膏也天獨斷云

春薦韭卵夏薦麥魚秋薦黍豚冬薦稻鴈制無常

物取於新物相宜而已

四書考 中庸 卷之三 武王章



昭穆

禮祭統云夫祭有昭穆昭穆者所以別父子遠近

長幼親疏之序而無亂也是故有事於太廟則羣

昭穆咸在而不失其倫此之謂親親之殺也周

禮小史掌拜國之志奠繫世奠定也父子相繼為世辨昭穆

若有事則詔王之忌諱先王死日為忌其名為諱大祭祀讀禮

法以戒史讀禮法以戒百官也以書叙昭穆之俎簋俎以盛牲簋以

天子曰天盛采以昭○新安陳氏曰王制天子七廟三昭三

穆與太祖之廟七昭在左左為陽昭者陽明之義

天子曰天盛采以昭  
十七廟如  
周文武之  
廟不祧文

則凡  
屬乎

皆歸  
之廟

為昭則  
後之屬

昭者皆  
歸于武之

廟也

穆在右右為陰穆者陰幽之義以周言子書於文

王曰穆考文王詩於武王曰率見昭考父穆則子

昭父昭則子穆也子孫亦以為序祭統所謂昭與

昭齒穆與穆齒是也○吳氏敦曰天子七廟受命

之主為太祖廟居中東三昭西三穆凡六廟爾祖

高曾為四親廟高祖之父與高祖之祖為二祧廟

合之為三昭三穆其有功德之主親盡廟當毀則

別立一廟於昭穆北廟之北百世不毀與太祖同

周之文世室武世室是也合之為九廟此天子之



制也。諸侯始封之君爲太廟。合禰祖高曾四廟爲五。無二祧。又無功德之宗。故其祫祭也。有時祫而無大祫。時祫者。遷二昭二穆之主。合祭於太廟。太祫者。三昭三穆。二宗之外。凡廟之已毀者。皆得合食於太祖之廟也。大夫則初爲大夫者。與祖禰二廟爲三廟。上士二廟。祖禰而已。無太廟也。中士下士一廟。禰而已。無祖廟也。庶人無廟。祭父於寢而已。中士下士之常祭。但得祭禰。若得祭祖。則於禰廟祭之。上士欲祭高曾。則於祖廟祭之。大夫欲祭

決疑要錄  
云父南面  
故曰昭子  
北面故曰  
穆順也晉  
昭故讀曰  
昭後人因  
而不改

祖以上。則於大廟祭之。○朱子云。周禮建國之神位。左宗廟。則五廟皆在公宮之東南。其制孫毓云。外爲都宮。內各有寢廟。別有門垣。太祖在北。左昭右穆。差次而南。蓋太祖之廟。始封之君居之。昭之北廟。二世之君居之。穆之北廟。三世之君居之。昭之南廟。四世之君居之。穆之南廟。五世之君居之。廟皆南向。各有門堂寢室。而墻宇四周焉。太祖廟居中。百世不遷。自餘昭穆。每易一世而一遷。其遷也。新主祔於其班。之南廟則遷其班。北面之主於



昭常為昭  
穆常為穆  
中間始祖  
天廟何向

太廟之西夾室。而謂之祧廟。凡廟皆南向。廟主在  
本廟之室中。則惟太祖東向自如。為最尊之位。羣  
昭之入乎此者。皆列於北牖下。而南向。羣穆之入  
此者。皆列於南牖下。而北向南向者。取其向明。故  
謂之昭。北向者。取其深遠。故謂之穆。蓋羣廟之列。  
則左為昭而右為穆。祫祭之位。則北為昭而南為  
穆也。曰。二世之主既祧。則三世為昭。而四世為穆。  
五世為昭。而六世為穆乎。曰。不然也。昭常為昭。穆  
常為穆。蓋二世祧。則四世遷昭之北廟。六世祧。昭

南兩邊分  
昭穆。周家  
則自王季  
以上之主  
皆祧于后  
稷始祖之  
夾室自成  
王昭王以  
下。則隨昭  
穆。遷于  
昭穆之首  
廟而止。如  
周則文王  
為穆之首  
廟。比新廟  
者。附廟。則  
看昭穆。但  
昭則從昭。

之南廟矣。三世祧。則五世遷穆之北廟。七世祧。穆  
之南廟矣。昭者祧。則穆者不遷。穆者祧。則昭者不  
動。此所以祔必以班。而子孫之列。亦以為序。曰。廟  
之始立也。二世昭。而三世穆。四世昭。而五世穆。固  
當以左為尊。而右為卑矣。乃三世穆。而四世昭。五  
世穆。而六世昭。則右反尊。而左反卑矣。而可乎。曰。  
不然也。宗廟之制。但以左右為昭穆。而不以昭穆  
為崇卑。故七廟同於都官。則昭常在左。穆常在右。  
而外自不失其序。一世自為一廟。則昭不見穆。穆



穆則從穆  
不交在兩  
邊也又云  
諸廟皆有  
夾室

不見昭而內有各全其尊必太裕而會於一室然  
後序其尊卑之次則凡已毀未毀之主又畢陳而  
無所紊惟四時之祫不陳毀廟之主則高祖有時  
而在穆其禮有未考焉意或高之上無昭而特設  
位於祖之西禰之下無穆而特設位於魯之東也  
與○程公泰云先儒謂祫祭之羣昭向南者取  
其向明故謂之昭羣穆向北者取其深遠故謂之  
穆然而此特在堂事者然耳至於堂事昭在東而  
向西則非取向明之義矣穆在西而向東則非取

深遠之義矣况廟制定規左昭右穆蓋昭穆不以  
向南向北而得名左為陽而有明顯之義故曰昭  
右為陰而有深遠之義故曰穆也

漢舊儀曰子

為昭孫為穆昭西面穆東面春秋傳言大王之昭  
王季之穆又言文之昭武之穆此世序之昭穆不  
可易也周官塚人掌公墓之地先王之墓居中以  
昭穆為左右此葬位之昭穆不可易也儀禮曰卒  
哭明日以其班祔禮記曰祔必以其昭穆此祔位  
之昭穆不可易也司士凡祭祀賜爵呼昭穆而進



之。祭統凡賜爵。昭爲一。穆爲一。昭與昭齒。穆與穆齒。此賜爵之昭穆不可易也。大傳曰。合族以食。序以昭穆。此合食之昭穆不可易也。生而賜爵合食。死而葬祔。皆以世序而不可易。則廟之昭穆可知矣。

序爵

中庸輯畧曰。祭禮尸飲五。君流玉爵獻卿。尸飲七。以瑤爵獻大夫。尸飲九。以散爵獻士。及羣有司。此序爵而尊卑有等。所以辨貴賤也。

新特牲曰  
言者生無  
計死無謚  
爵謂大夫  
以上也

序事

中庸輯畧曰。玉幣交神明也。裸鬯求神於幽也。故天地不裸。則玉幣尊於鬯也。故大宰贊之。鬯則大宗伯泄之。裸則又卑於鬯也。故小宰贊之。若此類所謂序事也。先王量德授位。因能授職。此序事所以辨賢也。

旅酬

中庸輯畧曰。饋食之終。醕尸之獻。下逮羣有司。更爲獻酬。此旅酬下爲上。所以逮賤也。

通義白雲



許氏曰。大抵祭必立尸。必擇賓。賓一人。衆賓無數。衆賓者。賓之黨也。其位在堂下西階之西。祭則子姓兄弟皆會。小宗祭則兄弟皆來。大宗祭則一族皆至。兄弟者。主人之黨也。其位在堂下阼階之東。有司羣執事皆北面而立。迎尸既入。主人初獻。主婦亞獻。賓三獻。及尸。主兄弟各相獻。辭畢。然後行旅酬。凡主人酌酒奉尸。賓者謂之獻。尸賓酌以答主人者。謂之酢。主人酢酒先自飲。再酌以獻賓者。謂之鬯。先自飲。謂引導之飲也。旅衆也。主人舉觶

酌酒。自西階鬯賓。主先自飲。再酌以進賓。受之。奠而未飲。兄弟弟子。舉觶於長。兄弟於阼階。弟子者。兄弟之後生者也。長兄弟者。兄弟之最尊者也。弟子導飲。而長兄弟亦奠而未飲。賓取所奠。觶於阼階。酬長兄弟。長兄弟西階前。酬賓。衆賓及衆兄弟。交錯以徧。以及執事者無之。獻賓酌以答主人者。謂之酢。主人酌酒先自飲。謂引導之行也。主人舉觶酌酒。自西階酌鬯賓。主先自飲。再酌以進。賓受之。奠而未飲。兄弟弟子。舉觶於長。兄弟於阼階。亦



先自飲。以進長兄弟。亦奠而未飲。賓取所奠。解於  
阼階。酬長兄弟。長兄弟西階前。眾賓及眾兄  
弟交錯以編。以及執事者無不編。卒飲者實爵於  
篚。此旅。鬯之大畧也。又賓弟子及兄弟弟子。各舉  
解於其長。亦先自飲。如旅鬯。所謂下而上也。賓取  
解。酬兄弟之黨。長兄弟取解。酬賓之黨。亦交錯以  
編。無次第之數。謂之無算爵。所以遠賤者如此。

序齒

禮祭統云。凡賜爵。昭為一。穆為一。昭與昭齒。穆與

穆齒。凡羣有司皆以齒。此之謂長幼有序。此旅鬯

者之酒。眾兄弟子孫等在昭列者。自為一色。在穆  
列者。自為一色。各自相旅。長者在前。少者在後。是  
昭與昭齒。穆與穆齒也。

郊社

白帖正月。天子以元日郊祀昊天上帝于圓丘。禮

合文嘉五祀。南郊。北郊。東郊。西郊。中兆。正謀。天子

公侯伯子男卿大夫士。所以承天也。○郊之祭也。

迎長日之至也。至。到也。冬至日短極而  
漸舒。故曰迎長日也。大報天而

王日也。兆於南郊。就陽位也。掃地而祭於其質也。

商推云。圓  
丘。泰壇祭  
天也。方澤  
泰圻祭地  
也。



器用陶匏以象天地之性也。陶匏亦器之質者。質乃物性之本然也。

於郊故謂之郊。牲用騂尚赤也。用犢貴誠也。郊之

用辛也。用之始郊日以至。周家始郊祀適。下郊受

命於祖廟作龜於禰宮。禰宮用龜以下尊祖考之義也。

卜之日王立於澤。澤宮親聽誓命受教諫之義也。獻

命庫門之內戒百官也。大廟之命戒百姓也。祭之

日王皮弁以聽祭報示民嚴上也。祭報報白日時早晚及牲時之

備具被袞以象天戴冕璪十有三旒則天數也。乘

素車貴其質也。旂有十二旒龍章而設日月以象

天也。天垂象聖人則之郊所以明天道也。帝牛不

吉以為稷牛。郊祀上帝以配天故祭上帝者謂之稷牛。帝牛

必在滌三月。滌者牢中清除之所也。稷牛唯具所以別事天

神與人鬼也。萬物本乎天人本乎祖此所以配上

帝也。郊之祭也大報本反始也。○社祭土而主陰

氣也。君南向於北牖下答陰之義也。日用甲用日

之始也。天子大社必受霜露風雨以達天地之氣

也是故喪國之社屋之不受天陽也。薄社北牖使

陰明也。社所以通神地之道也。地載萬物天垂象

尚書作浩  
廟曰殷丘  
九于南郊  
以祀上帝  
配以后稷



取財於地。取法於天。是以尊天而親地也。故教民美報也。家主中霤而國主社。示本也。唯為社事。單

出里。社事。祭社之事也。單。盡也。言當祭社之時。一里之人。盡出而供給其事。唯為田

社。國人畢作。為祭社之事。而田獵則國中。皆行無留家者。唯社丘乘

供。祭盛所以報本反始也。祭盛則使丘乘供之。井田之制。九夫為井。四井

為邑。四邑為丘。四丘為乘也。周禮春官大宗伯之職。以禋祀

祀昊天上帝。蒼璧禮天。黃琮禮地。四圭有邸。邸。本也。猶

托宿之本也。四圭以璧為邸。而其末出於四旁。以象天道之全。以祀天。旅上帝。兩

圭有邸。以祀地。旅四望。大司樂奏黃鍾歌。大呂舞。

雲門。以祀天神。奏太簇歌。應鍾舞。咸池。以祭地。祀

大戴禮郊止天子。社止諸侯。通典曰。黃帝封

禪天地。則郊丘之始矣。又黃帝內傳曰。王母既會

帝於蓬萊。帝歸。廼築園壇。以祀天。方壇。以祀地。此

則園丘方澤之始也。事物紀原云。祀天於南郊。

祭地於北郊。禮也。漢平帝立。王莽專政。頗改祭禮。

云。天地有合。別著孟春正月上辛。若丁。天子親合

祭天地於南郊。南郊之合祀。自王莽始也。禮記

外傳曰。王者冬至之日。祭昊天上帝於園丘。諸侯



不祭天王。注云：天惟一帝。鄭注以天有六帝，星辰之位列於壇下，燔牲王於壇上。○又曰：夏至日祭皇地祇於方澤，配以后土；立冬之日祭神州地祇於北郊，配以后稷。〔五經通義〕曰：王者所以祭天地何？王者父事天，母事地，故以子道事之也。祭日以丁與辛何？丁者反覆自丁寧，辛者當自剋辛也。〔春秋繁露〕云：為人子而不事父者，天下莫能以爲可。今爲天之子而不事父，何以異？是是故天子每至歲首，必先郊祭以享天，乃敢爲地行子禮也。

吳氏澂曰：冬至祀天於南郊之圜丘，夏至祀地於北郊之方澤，此二禮相對，唯天子得行之。天猶父也，父尊而不親，故冬至祀天之外，孟春祈穀於郊亦於圜丘，五時兆帝則於四郊，其地非時告天禮之重者，亦謂之郊。輕者則謂之類地，猶母也。母親而不尊，故惟北郊方澤一祭爲至尊，亦惟天子得行之。其次則祭地於社，社之祭天子而下，皆得行之。天子之社謂之王社，諸侯謂之國社，大夫士庶人謂之里社，此皆正祭。除正祭外，天子諸侯各







義以義言則惟禘嘗為最濶故以義合禮互文中亦有微言喪服小記王者禘其祖之所孫出用語禘之則有全

故謂陽盛嘗者陰之盛也以嘗祭在秋之時陰功成就故謂陰盛冬雖嚴寒以物於秋成故不得以冬丞對夏禘○後漢祭祀志禘之言禘禘祀昭穆尊卑之義以夏四月陽氣在上陰氣在下故正尊卑之義○詩長發大禘也濬哲維商長發其祥洪

水茫茫禹敷下土方外大國是疆幅隕既長有娥方將帝立子生商疏長發詩者大禘之樂歌也禘者祭天之名謂殷王高宗之時以正歲之月祭其所感之帝于南郊詩人因其祭也而歌此詩為經

云帝立子生商謂感生之帝非天皇大帝也○禮記季夏六月以禘祀周公于太廟尊用黃目灌

用玉瓚形如槃容五升以大圭為柄是謂圭瓚薦用玉豆雕篋音撰蓋屬

爵用玉琖蓋同仍也彫飾也加加爵以璧散璧角形而為飾

璧角瑞爵也璧散彫俎用撓若管反歲居衛反○爵也皆以王飾口

左傳昭十五年春將禘于武公戒百官梓慎曰禘

之日其有咎乎吾見赤黑之禘非祭祥也喪氛也

其在涖事乎戒齋戒也禘見于宗廟故以為非祭祥也



及謂陽盛者陰之盛也。以嘗祭在秋之時，陰功

其於秋事平。禮記曰：秋成，故不得以

多。其休咎平，吾具赤黑之，其祭報秋成，故不得以

表。豐，即卡正，平春，報，歸于，危，公，滅，孤，尊，其，日，歸

望，而，皆，以，王，禮，曰，大，盼，風，轉，謂，祭，各，歲，或，海，或，

饋，賦，進，菊，菊，河，也，饋，而，而，饋，賦，饋，賦，饋，賦，饋，賦，

用，主，禮，禮，禮，禮，禮，禮，禮，禮，禮，禮，禮，禮，禮，禮，禮，禮，

宣，季，夏，六，氏，氏，氏，氏，氏，氏，氏，氏，氏，氏，氏，氏，氏，氏，

禮，禮，禮，禮，禮，禮，禮，禮，禮，禮，禮，禮，禮，禮，禮，禮，禮，

禮記卷之三 郊禘王章

禮記卷之三 郊禘王章



