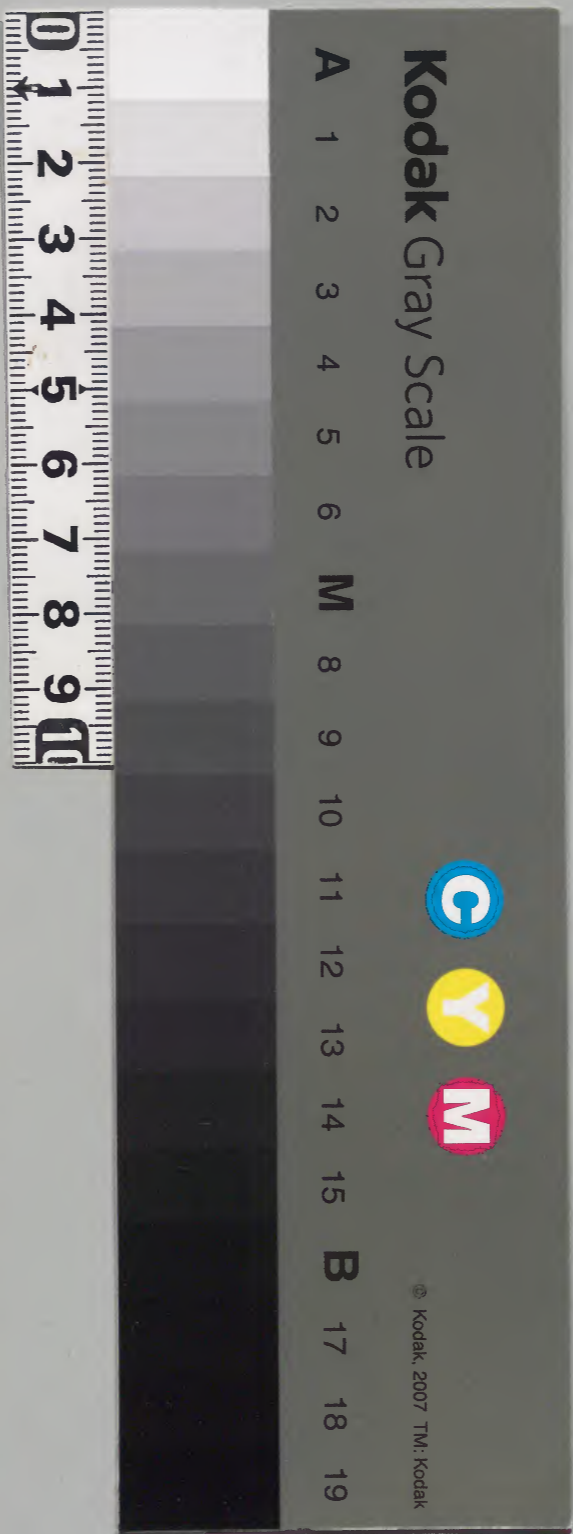


資治通鑑綱目

至自前  
二一編

|      |           |
|------|-----------|
| 內閣文庫 |           |
| 番號   | 漢 1837    |
| 冊數   | 107 ( 1 ) |
| 函號   | 別 6 1     |



資治通鑑綱目前編序

六籍而下則惟史矣於是涑水有通鑑新安緣  
而綱目之然皆自威烈以後而金氏又等而上  
斷之唐虞茲前編所由名也於乎漸拓漸詳漸  
詳漸備夫復何加第庖羲氏萬世文字鼻祖不  
宜闕如不載而經語與諸子之說同例而共書  
之又豈其體邪兼之泥沿附會中所未免則金

通鑑綱目 卷之八  
氏不無遺議焉渭上先生蚤年博綜率弗安于其衷也犁壯遊金馬閱銓曹歷藩臬皆燕無釋卷退而逸于渭上肆力舊業益窺窔奧于是矣以庖羲氏而來循倣新安犁然爲綱目也者其中書法有釐一二而見解間附之乃自命曰資治通鑑綱目前編年八卷而書得就以示弟子不敏不敏受讀竟卷喟然曰斯其不朽也與哉

本之聖經而變其體參之外紀而祛其紕其所釐解率根極理道又皆發前人未發而萬世復有作者莫以易其言也則于涑水新安足鼎立而裨助仁山氏者良匪眇眇矣豈兀兀咕嚕剽襲故摩之爲眩騁者哉蓋先生世父與其父海內所稱爲瑞泉姜泉兩公者也嘗卒業文成講下淵源所自先生邃于致知之學矣是故知言

通鑑綱目 楊序  
也嗟夫先生具公輔之器懷匡濟之略而位不  
滿才蘊未究施情溢爲文志見乎詞子儕若孫  
翩翩文學士而里內諸賢豪又多所及門咸莫  
能佐一語而矧于不敏陸陸者乎竊效讐閱之  
力也所艷慕焉

賜同進士出身山東道監察御史巡按直隸里  
中門人楊光訓書

資治通鑑綱目前編引

自記稱史載筆左右動言書之金匱所藏國家  
代有若所臚列千古殷鑑廢興又其善志直道  
而行匹夫奚臯焉大成不可繼矣子長孟堅爲  
漢南董後世猶或非之何則飾采損真炫奇謬  
聖方之一字均乎說鈴唯是史曰通鑑宋司馬  
文正公實創爲之紫陽用作綱目編年綴事比

于春秋爰始命晉取義微乎而隆古闕然近世  
若綱目前編獨載堯以來而諸史會編乃昉小  
司馬補史洎劉氏外史源自盤古參以三皇竊  
嘗管窺殊未足馮其何能自證于博物君子也  
家食數年陳力具是衰次起于伏羲下迄周季  
合若干卷蓋非敢與有宋二家齒唯以直寫臆  
見俟大方訂焉兩華子曰予逞在中秘時揆石

室習掌故即一日著作之庭竝世焉猶憇或失  
之况將昭媿刺于縣邈其若之何不幾爲耳食  
者流於乎當吾在而難而距古之世不知其幾  
千萬年乃反易其難七觀五例實得微辭左國  
而還載籍極博辟之蓋榛是用爲翼予采其可  
攷信者著于篇又未嘗不惕朕若有所失云

時

皇明萬曆乙未孟春朔

賜進士出身吏部文選司郎中前翰林院庶吉  
士渭上南軒書

資治通鑑綱目前編辨體

軒按六經以闡道為主古史以紀事為主。義各有重故其體亦不同仁山金氏編唐虞三代事乃全錄書詩二經語夫書詩既由孔子刪定爲經則萬世之下人人自當知所尊而誦之矣何事復錄于此若欲叙述唐虞三代世次並治跡只作編年書其

通鑑綱目 卷之四  
因革舉措之大者。如春秋例。庶得綱目之體耳。

軒聞之。朱子曰。古史之體。可見者。書春秋而已。春秋編年通紀。以見事之先後。書則每事別紀。以具事之始末。意者當時史官。既以編年紀事。至于大事。則又採合而別記之。若二典所記。上下百有餘年。而武成

此大政記  
所以不廢  
也

金。滕諸篇。或更數月。或歷數年。其間豈無異事。蓋必具於編年之史。而今不復見矣。予嘗三復潛思。殆有味乎其言之也。蓋編年通紀。爲詳盡。而別記。則惟識其大者而已。其體固自不同。若詩經。唯詳載成周一代歌謠。以示勸懲。而商頌。特數章耳。又一體也。金氏既遵春秋之例。作前編矣。乃復

通鑑綱目 卷之四  
全錄二經之語爲綱似非古史本意且以  
子史傳記諸家之說與經語並提大書殊  
失尊經之體竊擬更定編年以正統書事  
以提綱而以子史傳記諸家之說分注爲  
目庶得古史通紀之遺意云

資治通鑑綱目前編義例

一編年書事取法春秋非敢僭爲擬經也蓋  
春秋本因魯史而作褒貶功罪一字不浮  
誠爲史書之準的萬世不刊之典矣以故  
溫公通鑑文公綱目皆不能外是而自爲  
之制焉予不敏顧獨敢妄作而不聖經是  
遵哉



通鑑補目  
一有綱必有目而目之所載直書某籍某氏  
曰而不叙成一家之言者蓋以摛文之際  
不無筆削或字語少有軒輊恐意義失真  
非實錄矣故唯直述原詞不敢妄加鉛槧  
使觀者知其事實所從出足以傳信云爾  
且予居常誦讀隨有見解惟是一二可自  
諒其不謬于理者附於諸家語後又未敢  
悉有所贅也

一帝摯以前世邈籍湮于支時月無從稽矣  
不可以編年例也帝堯以後通以干支編  
年各係事實乃有數年不書者攷之經史  
無所載源自孔子時嘗歎曰吾猶及史之  
闕文蓋已傷之矣今曷敢臆書焉間有無  
事而書年者豈唯原史不可削亦春秋明

通鑑綱目 卷之二  
天道以定人事之意耳

一于支年歲類以天王履歷大書於上而列國年號則皆分注於其下所以大一統也  
一自周平王四十八年以前不敢如前編以五經與諸子語並書予謂尊經固矣爰自平王四十九年以後其編年書事又豈敢外春秋而輒自妄作也哉乃唯取諸經及

一其傳有關於尊周攘夷崇王抑霸足爲萬世植綱常者仍以編年書之亦金氏會編意也

一凡綱目所載唯隆古聖賢所制作足開萬世之利用及後世善可爲法惡可爲戒者其他小德細行無容悉錄焉

一春秋凡列國交聘於魯皆書曰來蓋因魯

史而作不得以魯為主也今以周天子  
為主則唯朝聘於周者稱來而列國不得  
僭矣所以示尊王也

一諸侯書薨周制也春秋以後僭竊甚矣故  
皆書卒抑之也於魯獨書薨者孔子魯臣  
也尊宗國也今通書卒宜矣

一凡統系名號卽位崩葬篡賊祭祀行幸朝  
會分封征伐廢罷災祥俱依文公綱目及  
金氏會編例

會公... 金... 會... 公...

資治通鑑綱目前編辨疑

雙湖胡氏曰三皇之號昉於周禮外史掌三皇五帝之書而不指其名其次則見於秦博士有天皇地皇人皇之議秦去古未遠意者三皇之稱此或庶幾焉漢孔安國書序乃始以伏羲神農黃帝為三皇少昊顓頊高辛堯舜為五帝不知果何所本蓋孔

通鑑綱目 卷之九  
子於家語自伏羲以下皆稱曰帝易大傳  
春秋內外傳有黃帝炎帝之稱呂氏月令  
雖不可爲據然有曰帝大昊帝炎帝帝黃  
帝亦足以表先秦未嘗以伏羲神農黃帝  
爲三皇也至宋五峰胡氏直斷以孔子易  
大傳以伏羲神農黃帝堯舜爲五帝不信  
傳而信經其論始定然三皇之號不可混

也則亦以天皇地皇人皇言之但此三者  
本無所稽意混茫初開先有天而後有地  
既有天地則氣化而人生焉皇極經世書  
以元經會所謂天開於子地闢於丑人生  
於寅至寅始爲開物之初意三皇之號由  
此而稱而所謂三墳者亦必因文籍既生  
之後述上古之事而有定書大抵鴻荒闢

恐是未定  
之書

遠不可得而詳矣。况夫子於書首唐虞於  
易首伏羲伏羲以前皆未嘗道闕之可也。  
雙湖胡氏曰天地肇判遠古遐邇厥詳曷聞  
孔子定書斷自唐虞它經則自周禮外惟  
易繫辭傳稱古者包羲氏王天下包羲氏  
没神農氏作神農氏没黃帝堯舜氏作如  
斯而已家語記孔子答宰我問五帝德季

康子問五帝及春秋內外傳於黃帝堯舜  
間又有少昊顓頊帝嚳焉大戴禮亦有五  
帝德篇又帝世皆叙自黃帝次顓頊高辛  
堯舜與宰我所問合司馬氏史記記五帝  
又與大戴禮宰我所問合意其本此二書  
也然皆缺而未備審乎胡氏之論曰皇者  
初冒天下者也帝王者主宰天下者也自

燧人氏而上。即三皇之世也。包羲、神農、黃帝、堯、舜，是五君者，有先天地開闢之仁，後天地制作之義。民至于今，受其賜，故孔子稱之。黃帝之後，少昊、顓頊、高辛，雖嘗帝天下。孔子所以越而遺之，必稱堯、舜者，以三君居位，僅可持其世而已。未嘗有制作貽萬世故也。則五帝之名實定矣。今愚本之

易參之胡氏以定五帝之世，亦庶幾仲尼之意云耳。

道原劉氏曰：六經惟春秋及易象象文言說卦序卦禘卦仲尼所作，詩書仲尼所刪定，不稱三皇五帝三王。易下繫曰：古者包羲氏之王天下也，包羲氏沒，神農氏作神農氏，沒黃帝堯舜氏作繼世更王，而無三五

之數或以包羲至舜為五帝孔子未嘗道  
學者不可附會臆說也管子稱明一者皇  
察道者帝通德者王謀得兵勝者霸孔穎  
達曰管子書或是後人所錄非本書也莊  
子列子皆寓言誕妄秦漢學者采其文辭  
論議故競稱三皇五帝而不知古無其人  
仲尼未嘗道也梁武帝以伏羲神農燧人

氏為三皇黃帝少昊帝嚳帝摯帝堯為五  
帝舜非三王亦非五帝與三王為四代其  
指不通歷世紛紛莫知定論

渭上子曰予讀通鑑前編外紀見其辨論三  
皇五帝之稱者衆矣獨道原劉氏雙湖胡  
氏頗為近理第劉氏作外紀猶信百家之  
說識者譏其是非謬於聖人而胡氏則又



尚泥三五之數以貽後學之疑余不知其  
何謂也故并錄二氏之語俟大方君子訂  
之

資治通鑑綱目前編原始

軒按司馬文正公作資治通鑑始於威烈  
王初命三晉大夫爲諸侯蓋悼王制隳盡  
於此特用爲萬世戒耳而朱文公則又遵  
春秋編年之例作通鑑綱目於是天統以  
明人紀以修而王霸淑慝之辨治亂興亡  
之跡昭垂萬世此固先哲述作托始之微

意也顧春秋以前缺而未備仁山金氏則以尚書為據斷自唐堯以下接於通鑑之前表年係事名曰通鑑前編足稱全史矣乃陳氏子桎節取小司馬三皇本紀洎劉道原外紀溯自盤古迄於高辛述為通鑑外紀以冠金氏之編亦可為稽古者資也顧其中多不經之談讀者率歎其非傳信

之書云余嘗旁觀六經獨易大傳稱說伏羲神農黃帝堯舜尚書亦唯稽自堯舜以下而上古俱未之及蓋聖人不語怪不傳疑唯筆其善足為法惡足為戒核而可信者耳故當孔子刪述六經時其於諸所無稽之談悉削之不道矣且則圖畫卦洎書契甲歷諸制作卓為萬世文字之祖帝王

治平之源此伏羲繼天立極開物成務之  
功宜為振古帝王冠則作史者當自伏羲  
造端無疑也若夫五帝三王之稱固孔子  
所未道唯編年書事如春秋例可矣第年  
月干支間有無從攷者則須闕之而直書  
其事亦庶乎其為傳信云

資治通鑑綱目前編目錄

卷一

起伏羲氏

終帝摯

卷二

起唐帝堯元載

終帝堯一百有二載

卷三

起虞帝舜元載

終帝舜五十載

卷四

起夏后禹元歲

終夏桀五十有二歲

卷五

起商王成湯十有八祀

終小乙二十有八祀

卷六

起殷王高宗元祀

終紂辛三十有二祀

卷七

起周武王十有三年

終武王十有九年

卷八

起周成王元年

終成王三十有七年

卷九

起周康王元年

終厲王五十有一年

卷十

起周宣王元年

終幽王十有一年

卷十一

起周平王元年

終平王五十有一年

卷十二

起周桓王元年

終桓王二十有三年

卷十三 平王元年

起周莊王元年

終僖王五年

卷十四 宣王元年

起周惠王元年

終惠王二十有五年

卷十五 襄王元年

起周襄王元年

終襄王十有六年

卷十六 襄王二十有七年

起周襄王十有七年

終襄王三十有三年

卷十七

起周頃王元年

終匡王六年

卷十八

起周定王元年

終定王二十有一年

卷十九

起周簡王元年

終簡王十有四年

卷二十

起周靈王元年

終靈王二十有七年

卷二十一

起周景王元年

終景王二十有五年

卷二十二

起周敬王元年

終敬王十有九年

卷二十三

起周敬王二十年

終敬王三十有四年

卷二十四

起周敬王三十有五年

終敬王四十有四年

卷二十五

起周元王元年

終威烈王二十有三年



資治通鑑綱目前編卷之一

明 史官陳仁錫評閱

太昊伏羲氏以木德王

外紀曰太昊之母居於華胥之渚生帝於成紀以木德繼天而王故風姓有聖德象日月之明故曰太昊○釋義曰華胥未詳何謂按一統志西安府藍田縣西三十里有華胥氏陵乃上古國君或疑卽此又按一統志成紀地名伏羲生於此漢置成紀縣屬天水郡晉以後皆因之今省入秦州屬鞏昌府○家語云古之王者易代改號取法五行更旺相生

鄒衍主相  
勝劉向主

通鑑綱目

卷之一 太昊伏羲氏

一

前編

相生皆非也  
木乃五行之一端風亦八卦之一德泥之恐不是

先起於木。太昊首以木德王天下。○索隱曰：木德春令，故易稱帝出乎震。月令孟春其帝太昊是也。○國語曰：風者，天地之正氣，鼓動萬物之謂。又王者之聲教也。伏羲以木德王天下，故以風為姓。

### 作都于陳

釋義曰：都猶總也。天子居以天下總會之所，故曰都。陳邑名，按一統志古伏羲所都。周封舜後於此，今為州屬開封府。

### 教民佃漁畜牧

外紀曰：人生之始也，與禽獸無異，知有母而不知其父，知有愛而不知其禮。臥則哇哇，起則吁吁，饑則求食，飽則棄餘，茹毛飲血，而衣皮革。太昊始作網罟，以佃以漁，以贍民用。故曰伏羲氏養犧牲以充庖厨，故又曰庖犧氏。○釋義曰：哇，臥聲，又開昌也。即莊子所謂口哇而不合也。吁，嘆聲也。佃，獵獸也。漁，捕魚也。牛羊豕曰牲，犧，色純者也。宰殺之所曰庖，烹飪之所曰厨。

### 畫八卦造書契

外紀曰：太昊德合上下，天應以鳥獸文章，地應以龍馬負圖。于是仰觀象于天，俯觀法于

主德

地中觀萬物之宜始畫八卦卦有三爻因而重之為卦六十有四以通神明之德作書契以代結繩之政書制有六一曰象形二曰假借三曰指事四曰會意五曰轉注六曰諧聲使天下義理必歸文字天下文字必歸六書○釋義曰書畫字也一曰象形謂日月之類象日月形體而為之也二曰會意謂武信之類止戈為武人言為信會合人意也三曰轉注謂考老之類建類一首文意相受左右相注故名轉注也四曰處事謂上下之類人在一上為上人在一下為下各有其處事得其宜故曰處事也五曰假借謂令長之類一字兩用也六曰諧聲謂形聲一也如江河之類皆以水為形以工可為聲也

作甲曆定歲時

外紀曰起於甲寅支干相配為十二辰六甲而天道周矣歲以是紀而年不亂月以是紀而時不易晝夜以是紀而人知度東西南北以是紀而方不惑

制嫁娶

外紀曰上古男女無別太昊始制嫁娶以儷皮為禮正姓氏通媒妁以重人倫之本而民始不瀆○釋義曰以女從夫曰嫁取女為妻曰娶儷偶數也上古未有布帛衣鳥獸皮故以為禮後世納幣本於此○陳殷曰姓者統其祖考之所自出氏者別其子孫之所自分

此即數學也知理而不知數無把掇亦無變動故政教發而兵食混

○說文曰媒謀也謀合二姓使成親也妯酌也斟酌二姓以合配偶也

### 以龍紀官

外紀曰太昊時有龍馬負圖出於河之瑞因  
而名官始以龍紀號曰龍師命朱襄為飛龍  
氏造書契吳英為潛龍氏造甲曆大庭為居  
龍氏治屋廬渾沌為降龍氏驅民害陰康為  
土龍氏治田里粟陸為水龍氏繁滋草木疏  
導泉源又命五官春官為青龍氏又曰蒼龍  
夏官為赤龍氏秋官為白龍氏冬官為黑龍  
氏中官為黃龍氏於是共工為上相相皇為  
下相朱襄吳英常居左右粟陸居北赫胥居  
南昆連居西葛天居東陰康居下分理宇內

而政化大洽○釋義曰孔安國云龍馬者天  
地之精其為形也馬身而龍鱗故謂之龍馬  
高八尺五寸類駱有翼蹈水不沒  
聖人在位負圖出於孟河之中焉

### 造琴瑟

外紀曰太昊作荒樂歌扶徠詠罔罟以鎮天  
下之人命曰立基斲桐為琴繩絲為絃絃二  
十有七命之曰離徽以通神明之貺以合天  
人之和絙桑為三十六絃之瑟以修身理性  
反其天真而樂音自是興焉○世本曰伏羲  
氏削桐為琴面員法天底平象地龍池八寸  
通八風鳳池四寸象四時五絃象五行長七  
尺二寸以修身理性反其天真也達靈成性



都陳遷于曲阜

初藝五穀嘗百草製醫藥

藝音藝

外紀曰古者民茹草木之實食禽獸之肉未知耕稼炎帝因天時相地宜斲木為耜揉木為耒始教民藝五穀而農事興焉民有疾病未知藥石炎帝始味草木之滋察其寒溫平熱之性辨其君臣佐使之義嘗一日而遇七十毒神而化之遂作方書以療民疾而醫道自此始矣復察水泉甘苦令人知所避就由是斯民居安食力而無天札之患天下宜之故號曰神農氏○左傳注曰天死曰札

主德

古之醫自毒今之醫毒人

興

始為日中之市

外紀曰炎帝之世其俗樸重端慤不忿爭而財足無制令而民從威厲而不殺法省而不煩始列廛于國日中為市致天下之民聚天下之貨交易而退各得其所

以火紀官

外紀曰因火德王故以火紀官為火帝春官為大火夏官為鶉火秋官為西火冬官為北火中官為中火○釋義曰鶉火星名其次在巳楚之分野楚辭注云南方七宿曰鶉首鶉尾鶉火蓋鶉鳥無尾故以翼為其尾云

教

帝崩於長沙茶鄉在位百四十年子臨魁踐位

主德

弑君始此

外紀曰炎帝之世諸侯夙沙氏叛不用帝命其臣箕文諫而被殺炎帝益修厥德夙沙之民自攻其君殺之而來歸其地於是南至交趾北至幽都東至暘谷西至三危莫不從其化也○釋義曰茶鄉卽今之茶陵州屬長沙府

帝臨魁在位八十年崩子承踐位

帝承在位六十年崩子明踐位

帝明在位四十九年崩子宜踐位

帝宜在位四十五年崩子來踐位

帝來在位四十八年崩子裏踐位

帝裏在位四十二年崩曾孫榆罔踐位

外紀曰帝裏生節莖節莖生克及戲節莖及克戲皆不得承帝位克生子榆罔帝裏崩榆

罔嗣位

帝榆罔在位五十五年廢姜氏遂亡有熊氏繼

世而立

主德

外紀曰榆罔帝裏之曾孫也居于空桑為政  
束急務乘人而鬪其捷於是諸侯携貳其臣  
蚩尤作亂帝遜居于涿鹿有熊國君曰公孫  
軒轅實懋聖德諸侯歸之帝之立五十五年  
諸侯尊軒轅為天子降封帝于潞神農氏遂  
亡○又曰炎帝別子曰杜有聖德佐帝播種  
五穀後世德之祀以為稷有子曰慶甲或云  
嘗嗣炎帝云○又曰戲生器器生祝融為黃  
帝司徒祝融生術囂術囂生勾龍為顓頊后  
土能平九州辨土地之宜以教兆民後世祀  
之以配社勾龍生垂垂為堯共工寔生伯夷  
封于呂為舜四岳其後呂尚佐周有功周封  
于齊

興

主德

**黃帝有熊氏以土德王**

外紀曰初神農氏母弟世嗣少典為諸侯帝  
榆罔之世少典國君之妃曰附寶者感電光  
繞斗而有娠生帝于軒轅之丘因名軒轅姓  
公孫軒轅生而神靈弱而能言幼而徇齊長  
而敦敏成而聰明國于有熊故號有熊氏長  
于姬水故又以姬為姓○索隱曰按有土德  
之瑞土色黃故稱黃帝猶神農火德王而稱  
炎帝然也又曰少典者諸侯之國號非人名  
也徇齊按孔子家語及大戴禮並作叡齊史  
記舊本亦有作濬齊蓋古字假借徇為濬濬  
深也義亦並通



及炎帝戰于阪泉

外紀曰神農氏衰諸侯相侵伐炎帝榆罔弗能征於是軒轅習用干戈以征不享諸侯咸來賓從榆罔欲侵陵諸侯諸侯益叛之軒轅修德振兵治五氣藝五種撫萬民度四方教熊羆貔貅貙虎以與榆罔戰於阪泉之野三戰然後得其志○春秋傳曰我所欲曰及故戰有弗獲已者而汲汲欲焉○服虔曰阪泉地名在上谷郡○釋義曰干楯也戈戟也拾遺記曰伏羲造干戈以飾武此干戈之始也則兵器起于太昊矣○爾雅曰熊羆貔貅貙虎六者猛獸可以教戰周禮有服不氏掌教擾猛獸即服牛乘馬之類也○熊胡容切獸

似豕羆逋眉切獸似熊羆蒲糜反豹屬貅翌尤切豹屬貙敕朱切獸似狸

誅蚩尤於涿鹿

外紀曰蚩尤姜姓炎帝之裔也好兵喜亂作刀戟大弩以暴虐天下兼并諸侯貪欲無度炎帝榆罔不能制命居少顛以臨西方蚩尤益肆其惡出羊水登九淖以攻炎帝于空桑炎帝遜居于涿鹿軒轅乃徵師諸侯與蚩尤戰于涿鹿之野蚩尤能作大霧軍士昏迷軒轅為指南車以示四方遂擒蚩尤戮于中冀因名其地曰絕轡之野○廣韻曰古者以射選賢射中者獲封爵故因謂之諸侯○陳殷曰指南車古制不可考唐憲宗始定其制車

上有樓四角刻木龍又刻仙人于上車雖回轉手常指南軒轅用之以定四方示軍士也或曰車上用子午盤針以定四方亦通

諸侯尊帝為天子代神農氏以治天下

外紀曰軒轅自涿鹿誅蚩尤遷天下諸侯共尊為天子以代神農氏治天下因其有土德之瑞故號曰黃帝

### 以雲紀官

外紀曰帝初受命適有雲瑞之應仍以雲名官號為雲師○應劭曰春官為青雲夏官為

縉雲秋官為白雲冬官為黑雲中官為黃雲

### 立六相暨史官

外紀曰帝舉風后力牧太山稽常先大鴻以治民○又曰黃帝得六相而天地治神明至風后明乎天道故為當時太常察乎地利故為稟者奢龍辨乎東方故為土師祝融辨乎南方故為司徒大封辨乎西方故為司馬后土辨乎北方故為李○釋義曰祝融大封后土皆黃帝臣名司徒司馬皆官名李古官即大理之職也○管子曰黃帝得后土辨于四方使為李春秋元命包曰堯得臯陶聘為大理舜時為士師韓詩外傳有晉文公使李離

此文字始於

為大理劉向新序楚平王以伍奢為大理大理之名自古有矣秦為廷尉漢初因之至景帝中元更名大理蓋復古號也○又曰帝命蒼頡為左史沮誦為右史蒼頡見鳥獸之跡體類象形而制字使天下義理必歸文字天下文字必歸六書

軒按外紀以史皇氏為倉帝名頡翔文字又謂黃帝命倉頡為左史制字未知孰是且以倉頡列伏羲之前又謂伏羲造書契則畫卦時已有文字矣何先儒乃謂有畫無文也世邈傳疑殊不可曉

### 立占天官

外紀曰帝既受河圖得其五要乃設靈臺立五官以叙五事命鬼臾區占星鬪苞授規正日月星辰之象於是乎有星官之書命羲和占日尚儀占月車區占風○事物紀原曰黃帝置靈臺以為測候之所唐改太史為司天監掌天文曆數風雲氣色其小吏有靈臺郎時乾元元年也

### 命大撓作甲子

外紀曰帝命大撓探五行之情占斗剛所建始作甲子甲乙丙丁戊己庚辛壬癸謂之幹子丑寅卯辰巳午未申酉戌亥謂之支枝幹相配以名日而定之以納音

通鑑綱目 卷之一  
命容成作蓋天及調曆

外紀曰帝命容成作蓋天以象周天之形綜六術以定氣運因問於鬼臾區曰上下周紀其可數乎對曰天以六節地以五制周天氣者六期為備終地紀者五歲為周五六合者歲三千七百二十氣為一紀六十歲千四百四十氣為一周大過不及斯以見矣乃因五量治五氣起消息察發歛以作調曆歲紀甲寅日紀甲子而時節定是歲巳酉朔旦日南至而獲神策得寶鼎晁侯問於鬼臾區對曰是謂得天之紀終而復始乃迎日推策造十六神曆積邪分以置閏配甲子而設部于是時惠而辰從矣○事物紀原云蓋天即渾天

儀也高陽氏造渾天儀黃帝為蓋天則是渾天儀始於高陽氏矣○外紀曰六術者謂羲和占日常儀占月臾區占星氣伶倫造律隸首作算數大撓作甲子也○索隱曰封禪書曰黃帝得寶鼎神策下文云於是迎日推策則是神策者神著也黃帝得神著遂因以推算曆數於是乃逆知節氣與日辰之將來故曰推策迎日也

命隸首作數

外紀曰帝命隸首定數以率其羨要其會而律度量衡由是而成焉○釋義曰數謂算數即九章算法也律即律呂也○正義曰度者分寸尺丈引也所以度長短也本起黃鐘之

管長以子穀秬黍中者一黍為一分十分為一  
 寸十寸為一尺十尺為一丈十丈為一引  
 而五度審矣量者龠合升斗斛也所以量多  
 少也本起黃鐘之龠以子穀秬黍中者于有  
 二百實為一龠十龠為一合十合為一升十  
 升為一斗十斗為一斛而五量嘉矣衡即權  
 衡也王幼學云權重衡平也權者銖兩斤鈞  
 石也權與物鈞同而生衡所以知物之輕重  
 也

### 命伶倫造律呂

外紀曰帝命伶倫自大夏之西阮隃之陰取  
 竹于嶰谿之谷以生空竅厚鈞者斷兩節間

吹之以為黃鐘之宮又制十二簫以象鳳凰  
 之鳴而別十二律其雄鳴為六雌鳴亦六以  
 比黃鐘之宮生六律六呂候氣之應以立宮  
 商角徵羽之聲治陰陽之氣節四時之變推  
 律曆之數起消息正閏餘○律呂志云昔黃  
 帝命伶倫造律陽六為律陰六為呂六律六  
 呂總謂之十二律以配十二月黃鐘太簇姑  
 洗蕤賓夷則無射陽聲也大呂應鐘南呂林  
 鐘仲呂夾鐘陰聲也蓋日月會于十二次而  
 右轉聖人制六呂以象之斗柄運于十二辰  
 而左旋聖人制六律以象之故陽律左旋以  
 合陰陰律右轉以合陽而天地四方陰陽之  
 聲具焉凡十二律相生之位自黃鐘之律數  
 八至林鐘林鐘數八至太簇太簇數八至南

呂南呂數八至姑洗姑洗數八至應鐘應鐘數八至蕤賓周而復始也。○又云黃者中之色也鐘種也陽氣潛萌於黃泉萬物滋萌於子而黃鐘子之氣也其候冬至其卦乾之初九故合於大呂而下生林鐘焉。○又云十二簫一曰黃鐘之簫長九寸圍九分積實八百一十分三分損一、下生林鐘其二分大呂之簫長八寸二分四十三分寸之一百四圍九分積實七百五十八分四釐強三分損一、下生夷則其三分大簇之簫長八寸積實七百二十分三分損一、下生南呂其四分夾鐘之簫長七寸二千一百八十七分寸之千七十五圍九分積實六百七十四分二釐三分損一、下生無射其五曰姑洗之簫長七寸九分

寸之一圍九分積實六百四十八三分損一、下生應鐘其六曰仲呂之簫長六寸萬九千六百八十三分寸之萬二千九百七十四圍九分積實五百九十分二釐三分損一、下生黃鐘其七曰蕤賓之簫長六寸八十一分寸之二十六圍九分積實五百六十八分八釐強三分益一、上生大呂其八曰林鐘之簫長六寸圍九分積實五百四十分三分益一、上生太簇其九曰夷則之簫長五寸七百二十九分寸之四百五十一圍九分積實五百五十分七釐三分益一、上生夾鐘其十曰南呂之簫長五寸三分寸之一圍九分積實四百八十分三分益一、上生姑洗其十一曰無射之簫長四寸六千五百分寸之六千五百

二十四圍九分積實四百四十九分四釐三分益一、上生仲呂其十二日應鐘之甬長四寸二十七分寸之二圍九分積實四百廿六分寸之二三分益一、上生蕤賓。○陳氏曰六律陽聲黃鐘子太簇寅姑洗辰蕤賓午夷則申無射戌也六呂陰聲大呂丑應鐘亥南呂酉林鐘未仲呂巳夾鐘卯也六律六呂皆是候氣管名律法也又述也呂助也言助陽宣氣也長短之數各有損益又有娶妻生子之例長短損益者如黃鐘長九寸下生者三分去一故下生林鐘長六寸也上生者三分益一如林鐘長六寸上生太簇長八寸也上下之生五下六上蓋自林鐘未至應鐘亥皆在子午以東故謂之下生自大呂丑至蕤賓午

皆在子午以西故謂之上生子午皆是上生當云七上而云六上者以黃鐘為諸律之首故不數也律娶妻而呂生子者如黃鐘九以林鐘六為妻太簇九以南呂六為妻隔八而生子則林鐘生太簇夷則生夾鐘之類是也各依此推之可見宮為君主之義十二管更迭為主自黃鐘始當其為宮五聲皆從黃鐘第一宮下生林鐘為徵上生太簇為商下生南呂為羽上生姑洗為角餘倣此林鐘第二宮太簇三南呂四姑洗五應鐘六蕤賓七大呂八夷則九夾鐘十無射十一仲呂十二也此非十二月之次序乃律呂相生之次序也

### 命榮後作十二鐘

外紀曰帝命榮後鑄十二鐘協月  
筩以和五音立天時正人位焉

### 命大容作咸池之樂

外紀曰帝命大容作承雲之樂是為雲門大  
卷著之控楬以道其和中春之月乙卯之辰  
日在奎始奏之命曰咸池○釋義曰雲門大  
卷俱樂名黃帝所作言其德象雲氣出入周  
人冬至舞之以祀天神也控楬也楬敵也俱  
樂器祝狀如漆筩中有椎連底動之令左右  
擊以起樂者敵狀如伏虎脊有二十七鉏鋸  
刻以木長尺戛之以止樂者樂書曰咸池樂  
名黃帝所作堯修而用之言其德象池水周  
遍周人夏至舞之以祭地祇也○控驅羊切

楬丘  
瞎切

### 作冕旒正衣裳

外紀曰帝作冕垂旒充纁為玄衣黃裳以象  
天地之正色旁觀翬翟草木之華乃染五采  
為文章以表貴賤於是袞冕衣裳之制興○  
釋名云冕之言俛也後仰前俯主於恭也旒  
垂玉過目所以蔽明也袞冕十二旒以則天  
數纁玉五采前後各用玉百二十四王祀昊  
天五帝先王朝覲諸侯則服之○輿服志云  
冕昏廣七寸長尺二寸前圓後方前垂四寸  
後垂三寸○黃帝內傳曰帝伐蚩尤乃服袞  
冕至舜始備十二章書稱予欲觀古人之象



日月星辰山龍華蟲作會宗彝藻火粉米黼  
黻絺繡以五采彰施于五色作服是也周登  
日月于太常九章而已餘五服俱周制也○  
輦呼回切飛舉貌翟徒的切山雉也

### 作器用

外紀曰帝命甯封為陶正赤將為木正以利  
器用作杵曰而穀粟始鑿作釜竈而民始粥  
作甑而民始飯以烹以魚以為醴酪澤有橋  
梁行有屨履死有棺槨而天下利矣揮作弓  
夷牟作矢以威天下岐伯作鼓吹鏡角靈鞞  
神鉦以揚德建武○唐禮樂志云鼓吹本北  
狄馬上之聲漢以後以為軍中樂於馬上奏  
之唐制鼓吹有五部鏡如鈴無舌有秉周禮

### 玄女說鑿

以金鏡止鼓也角吹器也○黃帝內傳曰玄  
女請帝製角二十四以警象○通禮義纂曰  
蚩尤師蜩蜩與黃帝戰帝命始吹角作龍鳴  
以禦之蓋角肇于黃帝氏也黃帝會羣臣於  
泰山作清角之音號令之限度也軍中置之  
司昏曉故角為軍容也鞞裨助鼓節今軍行  
馬上所擊是也玄女請帝制鼓鞞以當雷霆  
是則黃帝制之以伐蚩尤也鉦內傳曰玄女  
請帝鑄鉦鏡以擬電之聲  
今之銅鑼是其遺制也

### 作舟車

外紀曰帝命共鼓化狐剡木為舟剡木為楫  
以濟不通邑夷法斗之周旋魁方杓直以携

龍角作大輅以行四方由是車制備服牛乘馬引重致遠而天下利矣。○世本曰共鼓化狐竝黃帝臣也。○通典曰上古聖人觀蓬轉而為輪輪行可載因物知生復為之輿輿轉相承流運罔極任重致遠以利天下此車之始也。○古史考曰黃帝作車引重致遠其少昊時駕牛禹時奚仲駕馬。○外紀曰按易繫辭言黃帝服牛乘馬引重致遠是則車造自黃帝始奚仲但改制之妙也。○左傳曰龍角亢星也。建戌之月見於東方故戒民以土工之事。○剡空胡切虛其中也剡以冉切剡也楫所以進舟者亦作楫。

軒按剡剡二句本之易繫辭淮南子曰見窾木浮而知為舟拾遺記曰軒皇變束桴

以造舟楫蓋皆本易為言也

作合宮

外紀曰帝廣宮室之制遂作合宮祀上帝接萬靈布政教焉。○蘇氏演義曰宮中也言處都邑之中也。易曰上古穴居野處後世聖人易之以宮室謂黃帝也。○白虎通曰黃帝作宮室以避寒暑此宮室之始也。

作貨幣

外紀曰帝范金為貨制金刀立五幣設九棘之利為輕重之法以制國用而貨幣行矣。○

教

釋義曰范以模鑄金也禮記范金合土亦作  
範○鄭康成曰金玉曰貨布帛曰賄○廣韻  
曰貨者化也變化交易之物故字從化○食  
貨志曰貨寶於金利於刀故曰金刀○如淳  
曰名錢為刀以其利於民也

作內經

外紀曰帝以人之生也負陰而抱陽食味而  
被色寒暑盪之於外喜怒攻之於內天昏凶  
札君民代有乃上窮下際察五氣立五運洞  
性命紀陰陽咨於岐伯而作內經復命俞跗  
岐伯雷公察明堂究息脉巫彭桐君處方餌  
而人得以盡年○釋義曰五氣謂五行之氣

即所謂濕涼寒燥溫也五運謂甲巳  
土乙庚金丙辛水丁壬木戊癸火也

命元妃西陵氏教民蠶

外紀曰西陵氏之女嫫祖為帝元妃始教民  
育蠶治絲繭以供衣服而天下無皴疥之患  
後世祀為先蠶○皴七旬反皴也疥陟玉切  
手足中寒瘡也

畫野分州經土設井

外紀曰帝內行刀鋸外用甲兵制陣法設旗  
旄天下有不順者從而征之平者去之披山  
通道未嘗寧居東至於海西至於空峒南至  
於江北逐葷鬻合符釜山而邑于涿鹿之阿

遷徙無常處以師兵為營衛於是畫野分州得百里之國萬區命匠營國邑置左右大監監於萬國萬國以和遂經土設井以塞爭端立步制畝以防不足使入家為井井開四道而分八宅井一為鄰鄰三為朋朋三為里里五為邑邑十為都都十為師師十為州分之于井而計于州則地著而數詳○說文云符之為言扶也兩相符合而不差也古者以竹為之故字從竹後世詐偽蜂起以竹易得之物不足為之防於是有銅鐵金銀鑄為物象而用之如漢文帝銅虎符唐高祖銀菟符其後改為銅魚木契之類也○索隱曰合諸侯符契圭瑞而朝之於釜山猶禹會諸侯於塗山然也○正義云地著猶言土著也謂著土地而有常居非行國隨畜牧遷徙者之比也

屈軼生于庭鳳皇巢于閣麒麟遊于囿

草能指佞  
疑訛

外紀曰帝順天地之紀幽明之占歿生之說存亡之難時播百穀草木淳化鳥獸蟲蛾旁羅日月星辰水波土石金玉勞勤心力耳目節用水火財物由是民不習偽官不懷私市不預價城郭不閉見利不爭風雨時若人無天札物無疵厲虎豹不妄噬鸞鳥不妄搏裔夷之人罔不來享有草生于庭佞人入則指之各曰屈軼鳳皇巢于阿閣麒麟遊于苑囿焉○釋義曰羅廣布也按大戴禮作歷離離即羅也言帝德旁羅日月星辰水波及至上

石金玉謂日月揚光海水不波  
山不藏珍皆是帝德廣被也

帝崩于荆山之陽在位百年壽葬橋山子玄囂

### 踐位

外紀曰帝德配天地宰制羣動故民安樂不  
使而成不禁而止至是採首山之銅鑄三鼎  
於荆山之陽鼎成崩焉其臣左徹取衣冠几  
杖而廟祀之○一統志云首山在開封府襄  
城縣西南五里○史記曰天下名山有八而  
三在夷狄五在中國皆黃帝嘗遊首山其一  
也○一統志云河南府閩鄉縣南二十五里  
有鑄鼎原昔軒轅鑄鼎於此橋山在延安府

中部縣北下有沮水或云水從山底經過如  
橋故名○雙湖胡氏曰羲農二聖人去洪荒  
之世未遠也其風猶為朴畧至黃帝之世實  
為文明之漸故昔之穴居野處者今始有宮  
室昔之汙樽杯飲者今始有什器管之結繩  
而治者今始有書契文字昔之皮革菽體者  
今始有冠冕章服其諸制器利用難以枚舉  
駸駸乎非復前日朴野之俗矣善乎胡氏之  
論曰是謂德配天地道之至也制度之經也  
德澤流於天下至于今人蒙其惠雖死猶生  
也後世乃傳帝得僊術騎龍  
升天者真妖妄矣昔哉言乎

## 帝子二十有五人



外紀曰帝元妃西陵氏之女曰嫫祖生昌意  
玄囂龍苗二妃方纍氏之女曰節生休及清  
三妃彤魚氏之女生揮及夷彭四妃曰嫫母  
貌惡德充生蒼林禺陽其衆妾之子十六人  
總四妃之子為二十有五其得姓者十有四  
人別為十二姓曰祁已滕箴任荀嬉媯儂衣  
二姬二酉及有虞氏有天下  
封帝後為侯伯者十有九焉

軒按外紀生人以  
來得姓實始于此

**少昊金天氏以金德王**

外紀曰名摯姓巳黃帝之子玄囂也母曰嫫  
祖感大星如虹下臨華渚之祥而生帝黃帝

之世降居江水邑于窮桑故號窮桑氏國于  
青陽因號青陽氏以金德王天下遂號金天  
氏能修太昊之法故曰少昊○陳殷曰少昊  
以金德王位在西方象晚日之明故號少昊  
金天氏也○或曰黃帝之子清是為青陽氏  
娶于類氏之女曰皇娥生摯於河之湄○索  
隱曰玄囂帝嚳之祖按皇甫謐及宋忠皆云  
玄囂青陽即少昊也今此紀下云玄囂不得  
在帝位則太史公意青陽非少昊明矣而此  
又曰玄囂是為青陽當是誤也謂二人皆黃  
帝子並列其名所以前史因誤以玄囂青陽  
為一人耳○又曰降下也言帝子為諸侯降  
居江水而江水若水  
皆在蜀即所封國也

世傳曲阜  
古大庭之  
墟又少昊  
故都在焉  
又曰炎帝  
都

### 徙都于曲阜

史記曰少昊氏自窮桑登帝位後徙于曲阜  
卽此處也○釋義曰窮桑地名在兗州府魯

城

### 鳳鳥來集以鳥紀官

史記曰少昊之立也鳳鳥適至因以鳥紀官  
曰鳳鳥氏曆正也曰玄鳥氏司分者也曰伯  
趙氏司至者也曰青鳥氏司啓者也曰丹鳥  
氏司閉者也曰祝鳩氏司徒也曰睢鳩氏司  
馬也曰鳴鳩氏司空也曰爽鳩氏司寇也曰  
鶡鳩氏司事也五鳩鳩氏者也五雉爲五工

正利器用正度量夷民者也九扈爲九農正  
扈民無淫者也○說文云鳳瑞禽羽毛之長  
王者德  
盛則至

### 作大淵之樂

史記曰帝之御世也諸福之物畢至爰書鸞  
鳳立建鼓制浮磬以通山川之氣作大淵之  
樂以諧人神和  
上下是曰大淵

### 帝崩葬于曲阜

在位八十四  
年壽百歲

### 高陽氏踐位

史記曰帝能修太昊之法象日月之明其元  
妃生倍伐降處緡淵次妃生般爲工正制弓

矢主祝弧星封于尹城有子曰昧為玄冥師于高陽之世帝別子四曰重該修熙其不才子曰窮奇○外紀曰葬于雲陽故又曰雲陽氏○釋義曰按雲陽即茶陵州一統志云少昊陵在兗州曲阜縣東北二里軒轅陵之東前有石壇石像又有八卦封石歲時祭祀則設祭器于上○史記曰少昊之衰也九黎亂德傲擾天常○五峯胡氏曰邪說之為人害也久矣以五帝之時九黎猶亂風教矧漢以來聖學絕滅世衰一世在上之人苟且僥倖功成而氣盈利得而志怠崇尚勢力而不知仁義者眾矣故釋氏巫祝得以其說誑惑斯民為之薦死求生祈福免禍天下靡然從之在上者恬然不復知禮制刑賞之本在下者安焉不復知正身修行之實鬼教浮虛之言徧天下風俗既移孰能不外飾事君之禮內懷背上之心志在仗節死義以三綱為已任臨事不苟免乎

**顓頊高陽氏以水德王色尚赤**

史記曰帝姬姓祖黃帝父昌意初昌意娶蜀山氏女曰昌僕是為女樞感瑤光貫月之祥生帝于若水年十歲佐少昊年二十少昊崩即帝位以水德紹金天氏政初國高陽故號高陽氏○索隱曰顓頊名高陽有天下號也○陳殷曰高陽蓋顓頊所興之地名因以為氏或謂開封府杞縣是也



### 都于帝丘遷于高陽制九州

皇甫謐曰帝丘地名今東郡濮陽是也按一統志云大名府滑縣東北七十里土山村有帝丘城春秋時衛成公遷於此又開州城東二十五里有顓頊城一名東郭城蓋顓頊古都也又臨河廢縣東北三里亦有顓頊城未知孰是○又曰始建九州統領萬國按書稱禹別九州非始于此文獻通考諸書皆云顓頊帝所制今姑從之

顓頊制之大禹別之似無可疑

### 命五官

史記曰顓頊帝之世不能紀遠始為民師而命以民事以少昊之四子重該修熙寔能金木

與

及水乃俾重為木正曰勾芒該為金正曰蓐收修熙皆代為水正曰玄冥又以炎帝之子勾龍為土正而帝之孫黎為火正曰祝融分治五方是為五官勾龍能平水土後世祀以配社

### 命重黎司天地以屬神人

史記曰古者民神異業是以禍災不至而求用不匱少昊氏衰九黎亂德民神雜揉不可方物家為巫史無有要質民瀆于祀嘉生不祥無物以享禍災荐臻莫盡其氣顓頊帝受之乃命南正重司天以屬神北正黎司地以屬民使復舊常無相侵瀆民用安生○陳殷曰

通鑑綱目 卷之一 顓頊高陽氏 前編

南正北正竝官名重少昊子勾芒也黎顛項子祝融也司主也屬神謂明其祭祀之禮以聯屬之也屬民謂明其綱常之道以聯屬之也

### 改作曆象以建寅月為曆元

史記曰地純陰凝聚于中天浮陽轉旋于外周旋無端其體渾渾帝始為儀制驗其盈虛升降制曆以孟春為元是歲正月朔旦立春五星會于天歷管室水凍始泮蟄蟲始發雞始三號鳥獸萬物莫不應和故帝為曆宗○釋義曰管室天之宿名

### 作承雲之樂

史記曰帝命飛龍氏會八風之音為圭水之曲以召氣而生物浮金効珍於是鑄為之鐘作五基六英之樂以調陰陽享上帝朝羣后名曰承雲○釋義曰按八風謂條風明庶風清明風景風涼風閭闔風不周風廣莫風是也圭水曲未詳其義

### 帝崩葬于濮陽

在位七十八年壽九十七歲

### 高辛氏踐位

史記曰帝靜淵以有謀疏通而知事養材以任地載時以象天依鬼神以制義治氣以教化潔誠以祭祀非至於幽陵南至於交趾西至於流沙東至於蟠木動靜之物大小之神日月所照莫不砥屬初娶鄒屠氏之女生駱明又娶勝瀆氏之女生卷章庶子曰窮蟬其

主德

天象

通鑑綱目 卷之二  
不才子曰檮杌駱明姒姓生伯鯨鯨生禹是為夏后氏卷章妻曰女嬌生黎及回黎與回代為祝融于高辛之世吳回生陸終陸終生子六人曰樊曰惠連曰錢鏗曰會人曰曹姓曰季連樊封於昆吾錢鏗封於彭是為彭祖其孫元哲封於韋是為豕韋昆吾豕韋當夏之世代為侯伯季連莘姓其後為楚顓帝之裔孫曰女修生大業大業之妻曰女莘生大費是為伯益佐禹治水有功舜賜姓嬴氏禹薦于天者其長子曰大廉其後為秦為趙○會編曰史記謂八愷皆高陽氏之子窮蟬為虞舜之先先正已辨其非今不錄

**帝嚳高辛氏以木德王色尚黑**

史記曰帝姬姓名姁祖曰少昊父曰橋極生而神靈年十五佐顓帝受封于辛年三十以木德代高陽氏為天子以其肇基于辛故號高辛氏○張晏曰少昊之前天子之號象其德顓頊以來天子之號因其名高陽高辛皆所興之地名顓頊與嚳皆以字為號上古質朴故也

**都於亳**

劉弘毅曰按一統志云亳城在歸德府城東南四十五里契父帝嚳都亳湯自商丘遷焉○皇甫謐曰蒙為北亳即景亳湯受命之地穀熟為南亳即湯所都偃師為西亳即盤庚

所徙書立政所謂三亳是也古書亡滅未知孰得其寔

### 作六英之樂

史記曰帝命咸黑典樂為聲歌命倕作鞀鼓鐘磬吹參管壎篪名曰六英○釋義曰六英言天地四時之英華也

### 帝崩葬于頓丘

在位七十○年壽九十有九歲

### 子摯踐位

史記曰帝普施利物不私其身聰以知遠明以察微順天之義知民之急仁而威惠而信修身而天下服取地之財而節用之撫教萬民而利誨之歷日月而迎送之明鬼神而敬

主德

事之其色郁郁其德嶷嶷其動也時其服也士帝既執中而徧天下日月所照風雨所至莫不服從帝元妃有邠氏女曰姜嫄生棄為舜后稷其後為周次妃有娥氏女曰簡狄生契為舜司徒其後為商三妃陳鋒氏女曰慶都生堯是為陶唐氏四妃嫫訾氏女曰常儀生摯其不才子曰寔沈闕伯帝至是崩子摯嗣立

### 帝摯尸位九年而廢諸侯尊弟放勳踐位

是為帝堯

史記曰甲午帝摯崩摯嗣立乙未摯元載在位九年荒淫無度不修善政諸侯于是廢之而推尊堯為天子

軒按金縢曰帝摯以上雖有世有年難以  
甲子編定但紀其在位歲年今姑從之以  
備參攷然世遠傳聞亦難于盡信也

資治通鑑綱目前編卷之二

明史官陳仁錫評閱

唐

**甲辰** 唐帝堯 元載帝自唐侯踐天子位於平陽以

火德王

史記本紀曰帝姓伊耆名放勳帝譽高辛氏  
之子帝摯之弟黃帝軒轅氏之曾孫也帝母  
陳鋒氏女曰慶都為高辛氏妃感赤龍之祥  
孕十有四月而生帝于丹陵育于母家伊侯

太史公以放勳重華文命為堯舜禹之名孔安國又曰虞氏舜

名張晏又曰禹湯皆字也

通鑑綱目卷之二十一

之國後徙帝紀也晉故曰伊耆氏年十有三佐帝摯封植受封於陶年十有五復封於唐為唐侯摯在位九年荒淫暴虐天人厭棄之諸侯尊帝為天子年十有六踐天子之位于平陽以火德王以建寅之月為歲首○家語曰堯以火德王色尚黃○通志曰堯生以甲申即位以甲辰與史記不同未詳孰是○金嫌曰按歲首月正建寅摯自顓帝唐虞因之詳見禹元年又按堯感赤龍之祥而生胡氏謂即漢史所載蒼龍之祥之類也

軒按太史公本五帝德以放勳重華文命為名孔安國書傳則以堯舜禹為名安國之說宋儒固多宗之而蔡氏書傳謂放勳重華文命皆稱述功德之詞似為近之至

主德

若馬融諸儒乃以堯舜禹為謚則謬矣蓋謚肇於周前古所未有也  
克○明○俊○德○以○親○九○族○平○章○百○姓○協○和○萬○邦○黎○民○  
於○變○時○雍○  
語詳書堯典

史記曰放勳其仁如天其知如神就之如日望之如雲能明馴德以親九族平章百姓合和萬國○索隱曰史記馴字徐廣讀曰訓順也言聖德能順人也尚書作俊德孔傳云能明用俊德之士與此意別○孔傳曰九族自高祖至玄孫凡九族百姓百官協合黎衆言天下衆民皆變化風俗大和

通鑑綱目卷之二十一 唐帝堯元載 前編

軒按索隱以克明俊德屬堯而孔傳乃謂能明用俊德之士其義亦通然據曾子傳大學引克明峻德而結之曰自明則屬之堯者為是其謂百姓為百官孔疏引左傳天子建德因生賜姓為說至疏舜典百姓不親乃曰往者天下百姓不相親夫曰天下則百姓似屬民矣何自矛楯

命羲和作曆象以授民時

語詳書堯典

天象

通志曰三苗復九黎之亂堯克之于丹水之浦以服南蠻不忘重黎之舊使其後復典之是為羲和氏乃命以順天之道曆象日月星辰分為四序以授民時羲仲居嵎夷理東作

以殷春中羲叔居南交理南訛以正夏至和仲居昧谷理西成以殷秋中和叔居朔方理朔易以正冬至四時之氣既正日星之躔無爽故人民之作息鳥獸之孳乳皆可得而理故重黎世敘天地○前編曰按邵子皇極經世書係之元年又東漢志晉志皆引春秋文曜鉤曰唐堯即位羲和立象儀則是命羲和帝堯即位之初政也○又曰羲和二氏也曆紀數之書也象者觀天之器即所謂璣衡之屬是也上古因時作事而曆法未備帝堯始為曆象之制定其財成輔相之節以授其民後世渾儀實始于此○又曰按尚書大傳舜巡四嶽祀泰山霍山皆奏羲伯之樂華山弘山奏和伯之樂其方與時與二氏所掌者合

則羲伯和伯當有其人。蓋四子分職，必有二伯總之。不然曆法無所統矣。

乙 二 歲 命 羲 和 置 閏 法 定 四 時 成 歲

語詳書堯典

前編曰：帝既命羲和曆象，又四時推候皆合矣。積一歲而天有餘度，歲有餘日，於是又置閏法。而日月氣候始參會。今曆家所定章法，昉於此。上古民淳事簡，曆數既定，因時頒政而已。故允釐百工，庶績咸熙焉。○朱子曰：天體至圓，周圍三百六十五度四分度之一。繞地左旋，常一日一周而過一度。日麗天而少遲一日，繞地一周無餘而常不及天一度。積三百六十五日九百四十分日之二百三十五而與初躔會，是一歲日行之數也。月麗天

而尤遲一日，常不及天十三度十九分度之七。積二十九日九百四十分日之四百九十九而與日會，十二會得全日三百四十八餘分之積五千九百八十八。如日法九百四十分而一月得六日不盡三百四十八，通計得日三百五十四日九百四十分日之三百四十八。是一歲月行之數也。歲有十二月，月有三十日，三百六十者歲之常數也。故日行而多，五月九百四十分日之二百三十五者為氣盈，月行而少，五月九百四十分日之五百九十二者為朔虛。合氣盈朔虛而閏生焉。故一歲閏餘率則十日九百四十分日之八百二十七。三歲一閏則三十二日九百四十分日之六百單一。五歲再閏則五十四日九百四十分日之



分日之三百七十五至十九歲七閏則氣朔分齊是為一章也。○前編曰按章法雖氣朔齊然猶有分秒之餘至二十七章為會三會為統三統為元積四千六百一十七年則日月皆無餘分却得十一月甲子朔子時半冬至則又為曆元矣。○朱子曰按堯時冬至日在虛昏中昴今冬至日在斗昏中壁中星不同者蓋天有三百六十五度四分度之一歲有三百六十五日四分日之一天度四分之而一而有餘歲日四分之而不足故天常平運而舒日道常內轉而縮天漸差而西歲漸差而東此歲差之由古曆簡易未立差法但隨時占候以與天合至東晉虞喜始以天為天歲為歲乃立差法以追其變約以五十年

退一度何承天以為太過乃倍其年而反不及至隋劉焯取二家中數七十五年為近之然亦未為精密也。○前編曰帝堯之言天常寬而曆則密後之言天者常密而曆則疎蓋聖人因時制曆雖舉要而不遺後世定曆推天始積分以求密因時制曆則曆與天常相應定曆推天則曆與天常易差無他天圓以動圓故奇動故不測而後世執定法以拘之也。又按堯仲春星鳥宋東井二十一度中仲夏星火宋亢七度中仲秋星虛宋斗十一度中仲冬星昴宋壁一度中堯去宋三千五百餘歲堯曆中星與日所次差四十餘度矣

丙午三載



軒按孔子修春秋始於周平王四十九年  
已未終於敬王三十九年庚申其於二百  
四十二年之間雖或無事必書首時子朱  
子修通鑑綱目於舊史無事不書之年亦  
著某甲子某歲年以法春秋編年之例說  
者謂其歲周於上而天道明也愚謂天道  
明於上則人道定於下而統可正矣此春  
秋重時之微意也故遵之而發例於此

戊申 五載南夷越裳氏來朝獻大龜

通志曰陶唐之世南夷有越裳氏重譯來朝  
獻神龜蓋千歲方三尺餘背有科斗文記開  
關以來堯命錄之謂之龜歷○史記曰堯之  
庭有艸生焉曰蓂莢十五之前日生一葉十

五之後日落一葉小餘則一葉厭而不落觀  
之可以知旬朔故又名歷草○金縢曰按二  
事揆之於理似荒唐難信蓋隆古聖人法天  
立道或者天顯其瑞應之是即河圖屈軼之  
類也

庚戌 七載麒麟遊于郊藪鳳凰巢于阿閣

羅氏路史曰帝堯在位七年民不作忒鴟又  
逃於絕域麒麟遊於藪澤則能信於人○通  
志曰陶唐之世景星見甘露降醴泉溢朱草  
生鳳凰巢于阿閣龍見宮沼宮中一日而十  
瑞○陸氏曰麟色正黃圓蹄王者至仁乃出  
○朱子曰麟麋身牛尾而馬蹄一角角端有

肉毛蟲之長也。○說文曰鳳凰神鳥也其像鴻前麤後蛇頸魚尾鸛頸鴛思龍文龜背燕領鷄喙五色備舉出於東方君子之國見則天下安寧飛則羣鳥從之以萬數焉。

乙卯 十有二載巡狩方嶽

孔子曰帝堯之臨民以十二傳曰十二載一巡狩也。○孟子曰晏子謂齊景公曰天子適諸侯曰巡狩巡狩者巡所守也。○通志曰巡狩告成周流五嶽存鰥寡賑荒札一民饒則曰我饒之一民寒則曰我寒之一民罹辜則曰我陷之故民戴之如日月愛之如父母仁昭而義立德博而化廣故不賞而民勸不怒而民治。

甲 二十有一載

甲申 四十有一載舜生於諸馮

世紀黃帝二子一曰玄囂生蟠極嶠極生高辛為帝嚳生堯一曰昌意生高皇是為顓頊顓頊生窮蟬窮蟬生敬康敬康生句望句望生橋牛橋牛生瞽瞍瞽

孟子曰舜生於諸馮東夷之人也。○史記曰舜父瞽瞍盲。○索隱曰母握登。○通志曰舜目重瞳龍顏大口黑色長六尺生於姚墟故姓以姚。○羅氏路史曰舜之先國於虞始為虞氏系出虞幕。○春秋傳曰虞幕能聽協風以成樂物生又曰自幕至于瞽瞍無違命舜重之以明德。○蘇氏古史曰舜生於諸馮之姚墟故為有姚居於馮汭故為有媯。○前編曰按舜生於姚墟因生為姚姓居於馮汭後世復因居馮而為媯姓非舜有二姓也。諸馮

賡生舜以世系考之。餘乃堯之諸父稷契皆堯之同產而舜則堯之族玄孫也。舉舜授之或以同出于黃帝歟。然前編之辨譜釋其詳談遷未可據以為信也。

馮汭皆在今河中府河東縣。孟子以為東夷之人。蓋對文王西夷而言。自河中至岐周千餘里也。而說者指齊之歷山。濮之雷夏。為舜側微耕漁之地。甚者指會稽上虞牛羊村。百官渡。為舜所居。蓋因孟子之言而附會之也。

癸巳 五十載遊於康衢觀于華

史記曰帝堯治天下五十年。遊於康衢。兒童歌曰立我蒸民。莫匪爾極。不識不知。順帝之則。○文中子曰帝堯有衢室之問。○通志曰陶唐氏之世俗。熙民泰有老人擊壤而歌於路曰吾日出而作日入而息。鑿井而飲。耕田而食。帝力何有於我哉。○又曰觀于華。華封

人祝曰使聖人壽富多男子。堯曰辭多男子則多懼。富則多事。壽則多辱。封人曰天生蒸民。必授之職。多男子而授之職。何懼之有。富而使人分之。何事之有。天下有道。與物皆昌。天下無道。脩德就閑。千歲厭世。去而上仙。乘彼白雲。至於帝鄉。何辱之有。

癸卯 六十載巡狩四嶽

虞舜以孝聞

萬章曰父母使舜完廩。捐階。瞽瞍焚廩。使浚井出。從而揜之。象曰謨蓋都君。成我績。象往入舜宮。舜在牀。琴象曰鬱陶思君爾。忸怩舜曰惟茲。臣庶汝其。于予治不識舜。不知象之

將殺已與孟子曰奚而不知也象憂亦憂象喜亦喜○史記曰舜母死瞽瞍更娶妻而生象象傲瞽瞍愛後妻子常欲殺舜舜避逃及有小過則受罪順適不失子道孝而慈於弟日以篤謹年二十以孝聞耕歷山歷山之人皆讓畔漁雷澤雷澤之人皆讓居陶河濱河濱之器不苦窳作什器於壽丘就時于負夏一年所居成聚二年成邑三年成都○淮南子曰當此之時口不設言手不指麾執玄德於心而化馳若神使舜無其志雖口辯而戶說之不能化一人○胡氏大紀曰舜年二十孝友聞於人有友七人焉雄陶方回續牙伯陽東不訾秦不虛靈甫常輔翼之○蘇氏古史曰孟子曰堯將舉舜妻以二女瞽瞍不順

不告而娶既而猶欲殺舜而分其室舜終不以爲怨余考之書孟子蓋失之矣四獄之薦舜曰烝烝乂不格姦益之稱舜曰夔夔齊慄瞽瞍亦允若則舜之爲庶人已能順其親使不至于姦矣父子相賊姦之大者也豈有既用之而猶欲殺之哉○前編曰按瞽瞍之欲殺舜也象之欲殺兄也史記曰舜母死瞽瞍更娶妻而生象象傲叟愛後妻子常欲殺舜也然瞽瞍特出於愛憎而舜又非有大過惡何至欲殺之哉嘗考其情則虞氏自慕故有國至瞽叟亦無違命則粗能守其國者也其欲殺舜蓋欲廢嫡立幼而象之欲殺其兄亦欲奪嫡故爾不然豈以匹夫之微愛憎之故而遽欲殺之哉然則舜固有國之嫡而其爲

通鑑綱目 卷之三  
耕稼陶漁之事何也。曰古之國家子弟固非如後世之豢養舜之爲田漁而人從之。又非必如今之漁人陶工也。或者見逐於父母故勞役之。或避世嫡不敢居而自歸於田漁亦因是以行其政教而濟時之窮故有謂舜見器之苦惡而陶河濱見時之貴糴而販負夏孔子曰耕漁陶販非舜事也。而往爲之以救敗爾。此說雖出雜書而實得聖人之意。又瞽叟之欲殺舜在其初年之間而堯之舉舜則在其克諧之後。史記反覆重出而莫之辯固也。然孟子當時亦不辯萬章之失何也。蓋孟子不在於辯世俗傳說之迹而在於發明聖人處變之心。務使學者得聖人之心以推天理人倫之至。則其事迹之前後有無皆不必

辯矣

**辰** 六十有一載洪水爲患。咨四嶽舉鯀命爲司

**空俾乂**

語詳書堯典

通志曰是時龍門未開。呂梁未發。河出孟門。江淮通流。無有平原高阜。故曰洪水滔天。懷山襄陵。堯憂民之憂。而求治水者。羣臣四嶽皆舉高陽氏之子伯鯀。堯封鯀爲崇伯。使之治水。鯀乃興徒役而作九仞之城。訖無成功。

**壬** 六十有九載鯀治水績用弗成

通鑑綱目

卷之三

唐帝堯

六十一至六十九載

前編

程子曰治水天下之大任也非其至公之心能捨已從人盡天下之議則不能成其功豈方命圯族者所能哉。鯀雖九年而功弗成然其所治固非他人所及也。惟其功有緒故其自任益強。弗戾圯族益甚。公議隔而人心離矣。是其惡愈顯而功卒不可成也。○前編曰按周漢以來諸史多稱堯有九年之水今考其時自洪水方割即舉鯀俾又九載無成而後舉舜又二三年始舉禹禹八年于外而始告成功前後計二十餘年矣。而曰九年者蓋指鯀九載之間也。計自方割以來洪水之害無歲無之如後世歲有河決之患鯀于其間多為隄防以節之而患日滋甚。孟子叙泛濫之禍在舉舜敷治之上則九年之云蓋謂此

時也。然洪水之害一日不可緩而待鯀九載無功始易之何也。傳稱禹能修鯀之功則九載之間非盡無功但無成耳。而三考黜陟之典不可廢是以有羽山之貶焉。或曰僉之舉鯀也。方命圯族帝已知之矣。知而使之何與。蓋為天下擇人天下之公也。當是時舜禹未興在廷諸人固皆舊德乃若其才則無出鯀之右者。人皆知鯀之才足以集事惟聖人知其剛悻違衆。易于敗事爾。帝將戒其所短以用其所長則曰欽哉以勉之。夫欽者心法之要萬事之所由成也。以鯀之才加之敬謹何患無成。惟其弃帝之命忽不務此是以輕視。復言訖潰于成。然則帝固將全鯀之才而鯀則弃帝之命矣。天下之有才自負而忽不加

謹祇以取敗者皆是也。寧獨鯀哉。又按經稱鯀堙洪水。傳稱鯀障洪水。國語又稱其隄高。堙卑。經稱禹決九川。孟子稱禹疏九河。淪濟。潔決汝漢。掘地而放之海。然則鯀之治水障之也。禹之治水導之也。其成敗之由。以此當其在鯀也。禹何以不諫。曰禹安得不諫。以鯀之方命圯族。况其子之言乎。故禹必有諫。鯀必有所不從。舜之知禹。亦必以此。舜之罪也。極鯀其舉也。興禹大公之道。聖人無容心焉。抑鯀既以方命圯族失之。禹念父功之未就。于是暨益暨稷。思日夜孜孜以成之。非惟克勤於邦。以為忠。而補前人之愆。以濟天下。乃所以為大孝也。然以禹之聖。猶八年於外。何也。禹八年之間。非但導水濟川而已。中間畫井。

田為溝洫。定經制。酌土宜。立賦法。通朝貢。廣教化。于八年之間。定千萬世之計。此禹之功。所以為不可及也。

丑癸 七十載徵虞舜登庸二女嬪于虞

語詳書堯典

孟子曰堯之于舜也。使其子九男事之。二女女焉。百官牛羊倉廩備以養舜。于畎畝之中。後舉而加諸上位。故曰王公之尊賢也。舜尚見帝。帝館甥于貳室。亦饗舜。是天子而友匹夫也。○通志曰堯以年老欲異位。而丹朱嚚訟。不可授。乃以天下授許由。許由不受。乃訪諸四岳。岳曰有鰥民曰虞舜。瞽瞍之子。父頑母嚚。弟傲。舜以孝道。諳其家。使不至于惡。堯

通鑑綱目 卷之二 唐帝堯 七十載 前編



所聞異詞  
詞立乎定  
哀以指隱  
桓借以為  
遠况三代  
以上耶

曰我其試哉乃妻以二女封之有虞而為諸  
侯○前編曰按史稱黃帝之曾孫嚳嚳之于  
堯則堯黃帝之玄孫也又稱黃帝生昌意昌  
意生顓頊歷窮蟬敬康句望橋牛以至瞽叟  
而生舜則舜黃帝八世孫也堯舜俱出於黃  
帝則二女之妻不亦亡宗瀆姓亂序無別已  
乎世系之傳史記之失考也答歐陽氏謂司  
馬談遷漢史其紀漢之初已不知高祖之世  
系于父曰太公而猶不知其名母曰劉媪而  
猶不知其氏而其上紀五帝之世母妻猶庶  
子孫名氏一無所遺耳目所及尚如此則二  
千餘年所傳聞者其詳尚足信乎或曰世本  
也非談遷所自言也抑世本果出於三代之  
時乎以世本為三代之書猶以爾雅為周公

之書也故朱子謂世本或出於附會假託不  
可憑據今以其叙舜之世推之其不可憑也  
審矣曰然則舜果何出乎考之于書曰虞舜  
曰嬪于虞是虞者有國之稱也參之國語史  
伯之言曰成天地之大功者其子孫未嘗不  
章虞夏商周是也虞慕能聽協風以成樂物  
生者也夏禹能平水土以虞庶類者也商契  
能和合五教以保于百姓者也周棄能播殖  
穀蔬以衣食民人者也其後皆為王公侯伯  
夫以虞慕並契稷而言則慕為有功始封之  
君虞為有國之號而舜所自出以王天下者  
也考之左氏史趙之言曰自慕至于瞽叟無  
違命舜重之以明德夫自慕以至于瞽叟則  
非自黃帝昌意顓頊窮蟬敬康句望橋牛以

通鑑綱目 卷之二 唐帝堯七十載 前編

至瞽叟也。且黃帝氏歿，則少昊氏作。國語稱少昊氏之衰，九黎亂德，顓頊受之，則少昊似一代之通稱。後世始衰，非少昊帝之世，即衰也。而史記于黃帝之後，不及少昊，懸絕顓頊，指為黃帝之孫，隔遠無序。少昊之代何所往，而黃帝之孫何其壽也。莫難明者，譜牒莫易知者，朝代史記序朝代尚有遺，則其序譜牒豈足信乎。夫顓頊未必黃帝之孫，則五帝豈必皆黃帝之後也。上古之時，有同產而為夫婦者，帝高陽投諸海外之野，以為夷狄。况一父之子，各易其姓，而遂使之男女相及，是率天下而為夷狄禽獸也。豈理也哉。書稱帝堯克明俊德，以親九族，使堯舜果同出于黃帝，如史記之世系，則堯之視舜為同高祖之族。

為羣從玄孫之行，正九族之內也。舜在九族內，為父母弟所惡，屢瀕于死，耕稼陶漁，而堯不一顧省，豈足謂之親睦九族。迨四岳明揚，又直妻以二女，豈足謂之克明俊德。以天下之大聖人推而納諸天下之大夷狄禽獸，則史記世本誣陷聖人之罪，不可勝誅矣。然則堯舜之不同，出於黃帝，以書決之，書無明文，以堯之妻舜決之也。

舜謹徽五典納于百揆

語詳書堯典

蔡氏曰：徽五典，蓋使舜為司徒之官也。納百揆，此蓋揆度庶政之官，猶周官所謂冢宰也。

舜命八愷王后土，以揆百事。八元布五教于四

方

左傳太史克曰昔高陽氏有才子八人曰蒼舒隤啟疇戡大臨龙降庭堅仲容叔達齊聖廣淵明允篤誠天下之民謂之八愷高辛氏有才子八人曰伯奮仲堪叔獻季仲伯虎仲熊叔豹季狸忠肅恭懿宣慈惠和天下之民謂之八元此十六族也世濟其美不隕其名堯不能舉舜臣堯舉八愷使主后土以揆百事莫不時叙地平天成舉八元使布五教于四方父義母慈兄友弟恭子孝內平外成故虞書數舜之功曰慎徽五典五典克從無違教也納于百揆百揆時叙無廢事也○前編曰高陽顓頊也氏謂其朝代才子謂高陽氏

之世其故家遺俗也高辛氏才子之云亦然故世稱總謂之十六族

軒按尚書無八愷八元之稱而左傳稱之必有所據但謂帝堯不能舉而舜舉之夫以堯之聖豈有多賢且名族一無所知知而一不能舉者斯言恐悞或者堯老不及舉付之舜耳

**羽山放驩兜于崇山**  
**七十有一載舜賓于四門流四凶族殛鯀于**

左傳太史克曰舜臣堯賓于四門流四凶族渾敦窮奇檇杌饕餮皆惡獸也能為人害故

除

任臆妄斷  
之誤

天下之人，目為四凶，投諸四裔，以禦魑魅。故虞書曰：賓于四門，四門穆穆，無凶人也。○程子曰：四凶之才，皆可用，堯之時，聖人在上，皆以才任大位，而不敢露其不善之心，堯非不知其不善也。伏則聖人亦不得而誅之。及帝舉舜于匹夫之中，而授之位，則是四人者，各懷憤怨不平之心，而顯其惡，故得以因其迹而誅竄之也。○前編曰：莊子釋文謂堯六十年放驩兜于崇山，六十四年流共工于幽都，六十六年竄三苗于三危，按賓于四門，舜歷試之時，鯀考績弗成之明年也。鯀無成功，舜臣堯舉黜幽之典，于是有羽山之貶驩兜之比。周罔上亦亟黜之，至于三苗就竄，疑未能若是速也。所以書敘四罪，總于攝位之季，太

史克以舜賓四門，殛鯀放驩兜，故併以流四凶，族繫之爾。事之前後，舊必有考。然四罪之行，皆堯七十載舜登庸之後，非六十年間事也。意者六字之訛，與今追正其訛繫之七十年以後。○又曰：按魑魅，山林異氣所生，為人害者。古者聖人為民驅其龍蛇惡物，而處之平土，故四裔無人之境，魑魅聚焉。

乙卯 七十有二載舜納於大麓，乃使禹平水土，益掌火，棄教民，播種，契為司徒，敷五教。  
語詳書堯典

孟子曰：天下之生久矣，一治一亂，當堯之時，天下猶未平，洪水橫流，汜濫於天下，草木暢

教

茂禽獸繁殖五穀不登禽獸偪人獸蹄鳥跡之道交於中國堯獨憂之舉舜而敷治焉舜使益掌火益烈山澤而焚之禽獸逃匿禹疏九河滄濟潔決汝漢排淮泗然後中國可得而食也當是時禹八年于外三過其門而不入后稷教民稼穡樹藝五穀五穀熟而民人育人之有道也飽食暖衣逸居而無教則近於禽獸聖人有憂之使契為司徒教以人倫父子有親君臣有義夫婦有別長幼有序朋友有信放勳曰勞之來之匡之直之輔之翼之使自得之又從而振德之○史記曰堯使舜入山林川澤暴風雷雨舜行不迷○蘇氏曰洪水為患堯使舜入山林相視原隰雷雨大至衆懼失常而舜不迷其度量有絕人者

天地鬼神亦或相之歟○前編曰書敘納于大麓為舜歷試之終事今係之歷試之三年兼絲以七十載殛殛至是禹三年之喪畢而舜舉之也大紀命禹益棄皆係之此年今從之○又曰或云納于大麓蓋納于泰山之麓使之主祭也烈風雷雨弗迷百神享之也蓋堯時會有風雷之變使舜禱之泰山而息也按淮南子外紀亦言堯有大風之變今不敢信用且依史記蘇氏之說○又曰按洪水之為患也堯使舜治之舜於是使益掌火禹敷土稷教稼穡矣舜使禹治之禹於是暨益奏鯀食暨稷奏艱食矣二聖人之規模其視鯀之方命圯族者不其相遠乎故觀書者必得聖人之規模焉又按孟子稱天下之生一治

一亂則是氣化消息固有定勢矣獨不關諸人事與曰朱子固曰氣化盛衰人事得失反覆相尋理之常也大抵氣化有盛則必有衰人事處盛則必有失此一治所以一亂也氣衰則必復盛人事失則必復變此一亂所以一治也惟聖人在上則能以道御氣以治制亂此所以常盛常治而無衰亂也古今之言堯舜者皆曰極治之時而不知帝堯乃善制亂之主何則帝堯治天下天下雍熙者至是六十餘年氣化可謂極盛天下可謂極治矣盛則必衰惟其人事無致亂之因故散而為子朱之不肖洪水之橫流四罪在朝聖人在下是亦一亂矣惟帝堯善于制亂故水之為災也則敷治子之不肖也則與賢舜禹並興

四罪終去所以處亂而迄不害其為治也然則世皆以堯舜為極治之主愚獨謂堯舜皆善治亂之君後之為君者無徒曰氣數云

丙辰七十有三載春正月帝薦舜於天舜受終於

文祖堯典語詳書

通志曰受終於文祖文祖者堯之祖廟以明天下之重不敢以已授也○子王子曰按論語堯曰篇首二十四字乃二典之脫文也○前編曰堯老而舜攝也堯終其事而舜受之也

進

舜乃齊七政隆羣祀輯五瑞觀羣牧班瑞于羣

后。語詳書堯典

前編曰按堯典在璿璣玉衡以齊七政蓋以玉為機以象天之運轉以璿珠飾之以象星辰之位次以玉為橫筭推其分度時節以窺天而與璣合義和之法至是益密後世渾天儀象蓋其法也○朱子曰渾天說曰天形似鳥卵地居其中天包地外猶卵之裏黃圓如彈丸故曰渾天其術以天半覆地上半在地下其天居地上見者一百八十二度半強地下亦然北極出地上三十六度南極入地下亦三十六度高高正當天中極南五十五度

當高高之上又其南十二度為夏至之日道又其南二十四度為春秋分之日道又其南二十四度為冬至之日道南下去地三十一度而已是夏至日北去極六十七度春秋分去極九十一度冬至去極一百一十五度此其大率也南北極持其兩端其天與星宿斜而迴轉此必古有其法遭秦而滅漢武時洛下閎鮮于妄人始經營量度之宣帝時耿壽昌始鑄銅為象宋錢樂又鑄銅作渾天儀衡長八尺孔徑一寸璣徑八尺圓周二丈五尺強轉而望之知日月星辰之所在即璿璣玉衡遺法也○儀禮曆象篇曰渾天儀唐貞觀中李淳風為之開元時浮屠一行梁令瓚又為之宋張思訓創為蘇頌更造其法尤密置

渾儀於上以仰觀置渾象于下以俯視樞機  
輪軸隱於中以水激輪則儀象皆動不假人  
力○朱子曰本朝置儀三重外曰六合儀平  
置黑單環上刻十二辰八十四隅以準地面  
定四方側立黑雙環背刻去極度數以中分  
天脊直跨地平使其半出地上半入地下而  
結於子午以爲天經斜倚赤單環背刻赤道  
度數平分天腹橫繞天經亦半出地上半入  
地下結于卯酉以爲天緯三環表裏相結不  
動其天經之環則南北二極皆爲圓軸虛中  
而內向以挈三辰四遊之環以其上下四方  
于是可考故曰六合次內曰三辰儀側立黑  
雙環亦刻去極度數外貫天經之軸內挈黃  
赤二道赤道則爲赤單環外依天緯亦刻宿

度而結於黑雙環之卯酉黃道則爲黃單環  
亦刻宿度而又斜倚于赤道之腹以交結於  
卯酉而半入其內以爲春分後之日軌半出  
其外以爲秋分後之日軌又爲白單環以承  
其交使不傾墜下設機軸以水激之使日夜  
隨天運轉以象天行以其日月星辰於是可  
考故曰三辰最內曰四遊儀亦爲黑雙環如  
三辰之制以貫天經之軸其環之內則兩面  
當中各施直距外指兩軸而當其要中之內  
面又爲小窾以受玉衡要中之小軸使衡得  
隨環東西運轉又可隨處南北低昂以待占  
候者之仰窺焉以其四方無不周徧故曰四  
游此其法之太畧也○又曰類上帝禮六宗  
望山川徧羣神言受終觀象之後以攝位告



教

也合五等諸侯朝攝于都各執命圭璧以合符于天子盡正月皆至于是日日覲見四岳九牧以察問五等諸侯之政班還其命圭璧如新受命者也

丁巳七十有四載舜巡狩方嶽協時月正日同律。度量衡修五禮如五器卒乃復

文中子曰舜一歲而巡四嶽兵衛少而徵求寡也○朱子曰四時日月侯國有不齊者則協而正之同審而一之也律謂十二律陰陽各六凡十二管黃鐘管長九寸大呂以下律呂相間以次而短至應鐘而極焉以之制樂而節聲音則長者聲下重濁而舒遲短者聲

高輕清而剽疾以之審度而度長短則九十分黃鐘之長一為一分而十分為寸十寸為尺十尺為丈十丈為引以之審量而量多寡則黃鐘之管容秬黍一千一百以為龠而十龠為合十合為升十升為斗十斗為斛以之平衡而權輕重則黃鐘之龠所容千二百黍重十二銖兩龠為兩十六兩為斤三十斤為鈞四鈞為石此黃鐘所以為萬事根本諸侯之國有不一者則審而同之也時月之差由積日而成其法則先粗而後精度量衡受法于律其法則先本而後末故言正日在協時月之後同律在度量衡之先立言之敘蓋如此修五禮所以同天下之風俗五器即五禮之器如同也按如五器即禮記所謂考制度

衣服正之之類也

五載一巡狩羣后四朝敷奏以言明試以功車

服以庸語詳書堯典

林氏曰天子巡狩則有協時月以下等事諸侯來朝則有敷奏明試以下等事○前編曰按李氏心傳辨周禮五嶽謂周都豐鎬則華山乃中嶽崧高不得為中嶽據爾雅河西嶽河南華河東泰江南衡則嶽山乃西嶽而華乃中嶽爾崧高之為中嶽蓋東遷之後也今以此說推之禹貢冀州自有泰嶽今猶謂之霍泰山則堯都冀州蓋以泰嶽為中嶽爾雅

河西嶽周禮雍州其山鎮曰嶽山即禹貢岍山一名嶽山又名吳嶽今在隴州者是也然則唐虞五嶽當以岍為西嶽泰嶽為中嶽而東岱南衡北恒爾衡山最遠黃帝以潛霍為山之副然則秦以岍為西嶽漢武徙衡山之神于霍山歷代加封岍山多以西嶽為言蓋有自來矣虞書獨東嶽稱岱宗而南西北三嶽不名蓋當時巡狩四嶽取肆覲羣后道里之宜爾不必拘於嵩華之為嶽也敢因李氏之言以傳其疑

戊午七十有五載流共工於幽州語詳書堯典

前編曰幽州北裔也當是遼東地

除

除

未已

七十有六載竄三苗於三危

語在書堯典

前編曰按三苗西裔也隋書曰党項羗者蓋三苗之後也其種有宕昌白狼皆自稱獼猴種東接臨洮西平西接葉護南北數千里三危山名乃因山以名其地不必曰居此山也○又曰按諸儒言書者稱苗民繼蚩尤之暴而楚語稱三苗復九黎之德孔安國遂謂蚩尤為九黎之君夫蚩尤炎帝之末諸侯也九黎少昊之末諸侯也其時相去遠矣孔氏合而言之故說者疑辯特詳然皆不得書之意夫呂刑之書為訓刑作也則推所以立刑之由楚語觀射父為絕地天通而言也則推巫鬼之由推立刑之由則本蚩尤之為亂推巫

鬼之由則述九黎之為昏上古之世其民淳朴在下無罪在上無刑至蚩尤始為亂延及平民無不寇賊鴟義姦宄奪攘于是聖人矯正而虔劉之此刑之所為作也刑以制亂非有國者所尚也不得已而後用之爾而有苗遂並刑以為害民始有不得其生者矣于是罔中于信以覆詛盟而巫祝之事興焉巫祝之事蓋九黎之遺習也呂刑楚語所指不同學者多合而言之其失久矣

軒按呂刑楚語詳在書經傳仁山金氏辯之極是

制五刑

語詳書堯典

通鑑綱目

卷之二 唐帝堯七十六載

三

前編

朱子曰書云象以典刑所謂墨劓剕宮大辟五刑之正也所以待元惡大憝殺人傷人穿窬淫邪凡罪之不可宥者也流宥五刑所以待夫罪之稍輕雖入于五刑而情可矜法可疑與夫親貴勲勞而不可加以刑者則以此而寬之也鞭朴之刑皆以待夫罪之輕者也金贖所以待夫罪之極輕雖入于鞭朴之刑而情法猶有可議者也此五者寬猛輕重各有條理法之正也人有不幸而入于青災者則又不待流宥金贖而直赦之也怙謂有恃終謂再犯若有怙終而入于刑者則雖當宥當贖亦不許其宥不聽其贖而必刑之也此二者或由重而即輕或由輕而即重蓋用法之權衡所謂法外意也聖人立法制刑之本

未大畧盡之矣雖有輕重取舍陽舒陰慘之不同然欽哉欽哉惟刑之恤之意則未始不行乎其間也蓋其輕重毫釐之間各有攸當者乃天討不易之定理而欽恤之意行乎其間則可以見聖人好生之本心也

庚申 七十有七載作大章樂

語在戴禮樂記

漢禮樂志曰堯作樂名曰大章○通志曰夔效山林谿谷之音以歌麋鞀置缶而鼓之擊石拊石象上帝石磬之音以致舞獸絆五絃之瑟為十五絃命曰大章以祭上帝或曰重黎舉夔舜以為樂正乃命益八絃為二十三絃之瑟夔修九韶六列六英以明帝德正六

興

律和五聲以通八風重黎  
欲益求人舜曰一夔足矣

辛酉七十有八載舜巡狩方嶽

神龜負文出於洛

孔安國曰禹治水時神龜負文列于背有數  
自一至九禹遂因而第之以成九類○關子

明曰洛書之文九前一後三左七  
右四前左二前右八後左六後右

癸亥八十載禹治水成功因定九州貢賦秉玄圭

入覲告成語詳書禹貢

通志曰舜見鯀治水無狀乃殛之於羽山天下皆以舜之誅為是乃舉禹使續父業天下皆以舜之舉為公又曰舜以任不專則功不成業不世則知不周鯀雖治水無功而禹為其子九年之間足知利害不使易業故首命禹為司空誅父用子而舜無疑心戮力勤王而禹無仇色○前編曰按孟子稱禹八年于外而唐虞之法九載三考大紀載禹成功于八十一載之間蓋自七十二載舉禹至是九年矣其後夏史敘禹之功是為禹貢之書史記漢史皆稱禹治水十三年蓋本作十有三載乃同之文此特堯州貢賦始同爾禹貢夏史之追書故及十有三載之事其實告成則在此年也○又曰按禹貢一篇蓋夏史之追

通鑑綱目 卷之二十一 唐帝堯七十八至八十載 前編

書也。夫既夏史之追書，則紀成功之書爾。夫既紀成功之書，則禹之治水，其先後次第規，不盡見于此，而于此可以推見爾。何者？禹貢于九州，獨冀州載修治之辭，于上餘州，則皆曰某山既藝，既旅，某水既道，既從，某澤既豬底定，是皆記其成功耳。其先後次第，不盡見于此矣。而謂于此可以推見何也？曰：禹貢一篇，分敘九州，以經之，總敘山川，以緯之。每州之下，奠山川，瀦藪澤，而後繼之以物土宜，定田制，又繼之以經賦法，通朝貢，其總敘于後，則列山川，敘源委，總成功，定封建，別限制，同教化，是禹八年之間，其先後次第，經理規模，廣大周密，本末備具，蓋可想也。而其先後次第，則證諸禹所自言者，而尤可見。禹曰：洪

安民

水滔天，懷山襄陵，予乘四載，隨山刊木，暨益奏庶鮮食，此禹功之始也。孟子所謂驅龍蛇，禽獸之害，烈山澤而焚之者也。此禹貢分敘所以先於刊定諸山總敘，所以先于導山是也。禹曰：予決九州，距四海，濬畎澮，距川暨稷播，奏庶艱食，鮮食，此禹功之中也。孔子所謂盡力乎溝洫者也。此禹貢分敘，所以定川澤，辨厥土，等田制，總敘，所以有導川，則壤成賦，甸服等事也。蓋禹之治水，不但疏決河患，鑿阻濬川而已。凡天下平土，皆制其井畝，疏為溝澮，以達于川，所謂畝澮者，即田間之畝。一同之澮也，所謂溝洫者，即一井之溝。一成之洫也，則是井田之制，自禹定之。此禹中間功庸，最為周密。至于所謂懋遷有無，萬邦作又

通鑑綱目 卷之二  
所謂弼成五服，至于五千，外薄四海，咸建五長，則禹功之終也。分敘之，浮于某水，達于某水，總序之，六府孔修，庶土交正，迄于四海，皆是也。或曰：書曰「洪水滔天，既曰滔天矣，則禹之治水，若何用功？」耶？曰：滔天，云者當時方言，形容其勢耳。愚昔聞之，家庭曰：「洪水滔天，即如後世淫雨大水，河決之災，但堯末年連歲有此，然洪水之變，多在水潦既降之後，秋水時至之節，而禹之疏鑿，則在其間，水泉縮退，霜降水涸之日，爾。或曰：禹之治水，固先冀都而充青徐，揚次第先及，何也？」曰：朱子有言：「洪水之患，河為大，禹之用功于河為多，且以後世證之，漢時河決，東入青齊，西被梁楚，南溢淮泗，宋朝前後河決亦然，至紹熙甲寅以後。」

尤甚，遂分為南北，清河而南，清河遂并泗水以入淮，而患始息。河患所被，大率古充青徐之境也。緬想神禹導河，載壺口，治梁岐，闢龍門，疏砥柱，淤大陸，播為九河，使之北流，醜為凍潔，使之東殺，又通于滄泗，使之甚，則可以南泄，是以冀充青徐，次第皆平。至于揚荆，則以江漢下流，水澤所聚，而揚為尤下，亦不得不次第先及。豫雖近河，而自太華殺函以東，至于鞏，連山以為之限，但滎河在其東偏耳。河既導，則伊洛不勞而入，梁雍諸水方源，計不甚用功，所以獨後。乃若正疆理，物土宜，定井地，濬猷澮，經貢賦，同風化，則無間也。或者又曰：古今有變更山川，無消長，而禹貢地理有與今日不同者，何也？曰：是固不同也。有人

力之變者、汴之通河淮、潛之通江漢是也、有名號之變者、九江洞庭之異名、敷淺匡廬之異號、外方陸渾之異稱、諸若此類、多有不可究詰者是也、但江漢同歸、而分爲中北、彭蠡諸水、而指爲漢匯、此則尤有可疑者、予已釋而辯之矣、抑蓋有天地自然之變者、如河徙而南、沛涸而沃、而冀兗青豫徐之交流水澤、皆易其源委、甚至九河滹而爲小海、碣石陷而在海中、此尤其變之夫者也、大抵天地之間、山陵土石自有消長、顧其消長之數甚長、而人之年壽有限、則不及見其消長、遂以爲古今有定形、爾山與土石且有消長、而况水乎、昔沈存中奉使河北、邊太行而北、山崖之間、往往銜螺蚌之殼、及石子橫亘石壁如帶

謂必昔之海濱、今東距海已千里、以愚觀之、此即昔之河濱也、所謂自東河至東海千里而遙者也、夫以昔之河濱、而今在山崖石壁之間、即河日遷、山日長、石日凝、蓋可知也、此皆天地之間、今人尚可考見之理、其類非一人、人鮮不謂迂者、朝菌不知晦朔、夏蟲不可語冰、其斯之謂矣、然則禹貢地理、古今之不同、又安知其非天地之變遷、消長若河碣之比耶、或曰、條列之說、如之何、曰、予嘗疏于前矣、王鄭分每章爲條、每段爲列、可爾若指爲山勢之脈絡、恐未然也、夫天地常形、固相爲句、連貫通然、其條理亦各有脈絡、若以脈絡之可見者言之、崑崙四垂而爲海、天下諸山皆起于崑崙、而崑崙無定名、地之最高山之





所聚江河諸源之所出即崑崙爾崑崙之山  
 繇亘糾繆句連盤錯其南為岷山而岷山最  
 大其東北為積石諸峯其東為西傾朱圉鳥  
 鼠諸峰其西北諸山尤為繇亘紛錯河之所  
 以北弱水之所以西黑水之所以南皆是也  
 惟江河渭漢行乎中國自崑崙而東北言之  
 則自積石而北為湟水星海青海以至浩亶  
 皆河源也入匈奴以東為陰山又東南自代  
 北雲朔分而南趨為北嶽以至太行是為河  
 北之脊壺口雷首秦嶽析城王屋皆其羣峰  
 河之折而南汾晉諸水之所以西入河涿易  
 寇章恒衛之所以東入海也分而東趨者行  
 幽燕之北為五關之險以至營平而為碣石  
 此北絡也自崑崙以東言之則東為西傾而

洮水出其北入河恒水出其南入江又東為  
 朱圉鳥鼠諸隴則為渭之源自渭以北即夾  
 河源而北以東若岍岐若荆山諸峰涇水漆  
 沮諸源也自渭以南即西傾而下諸峰亘為  
 終南屹為泰華東北為殽陝東南為熊耳外  
 方嵩高伊洛之源又南為桐柏淮源以達于  
 淮西諸山此中絡也又自西傾朱圉而南分  
 是為嶓冢漢源夾漢而趨者北即終南華熊  
 諸隴南則蜀東諸峰說者謂蜀東諸山皆嶓  
 冢正謂其岡岫繇亘爾又東則為荆山內左  
 此中絡之次也自崑崙之東南言之是為岷  
 山江源夾江而東者北支即西傾以南嶓冢  
 冢以西之脈為桓水西漢水嘉陵江諸源其  
 南支即當趨為蒙蔡諸山青衣大渡馬湖江

唐帝堯八十載

前編

諸源又東包涪黔一盤而北爲三峽其東出者包絡九江之源中盤爲衡山其再盤而北爲廬阜其嶺之東出者又爲袁吉章貢盱信諸江之源至分水魚梁嶺三盤而北趨過新安峙天目盡昇潤凡再盤之間其水聚爲洞庭三盤之間其水聚爲彭蠡三盤以東則南爲閩浙北爲震澤此南絡也惟泰州則特起東方橫亘左右以障中原此所以爲異與大抵水者山之液故山盤而水之源出焉此所以聚爲川流之盛地道以句連爲固故山束而水之流壅焉此所以資于疏闢之功凡此其大約云爾或曰古今天下廣狹一也禹貢五服四距五千里而周制九服自王畿以外每方自爲五千里何也或謂尺有長短則周

尺不應半禹之尺或謂禹五服之外外薄四海不在其數周則盡外薄所至而經畫之此說爲近然亦不應外薄之地與五服之地相半也攷之經文甸服方千里而曰五百里則凡所謂五百里者舉一面計之也若周官則曰規方千里曰王畿又其外方五百里曰某服則舉兩面通計之也是則禹貢所謂五百里甸服者乃千里而周官所謂外方五百里者乃二百五十里也至漢地志又言東西九千餘里南北一萬二千餘里則漢東西視禹貢幾一倍南北視禹貢幾二倍然攷其所載山川又不盡出禹迹之外何也古者聖人制數周密其制方田之數以御田疇廣狹制甸股之數以御遠近高深方田之制行則自井

通鑑綱目 卷之三  
三  
畝徑遂之直積而為道路川澮截然直方無  
有迂曲故中邦之地雖廣而里數則徑自秦  
漢開阡陌於是道里始迂遠矣此古今里數  
多少之不同一也周髀之經曰數之法始出  
於圓方圓出於方方出於矩矩出於九九故  
折矩以為句句廣三股修四徑隅五禹之所  
以治天下者此矩之所由生也是則句股以測  
法自禹制之蓋積矩以為方田而句股以測  
高下淺深遠近此禹之所以彊理天下而弼  
成五服者必句股之數密則于山川迂回之  
處與道里曲折之間以句股之多計弦之直  
而得遠近之實大率句三股四弦直五以正  
五斜七取之自秦漢以來誇多務廣固盡外  
薄之遠其計道里又但以人迹為數不復論

句股弦直故漢之九千里大約準古六千五  
百里漢三千里準古一千九百七十一里而  
尺步長短之異制又不在此數此古今里數  
多少之不同二也至于禹貢外薄之地在五  
服之外而後世斥候所到蓋古里數之內此  
其多少之不同又不待言者或者又曰冀在  
九州為北堯都冀州則自甸服之外非短南  
長五服之地非無所展而南有所弃則如之  
何曰隆古都冀政教四達則冀北之野生聚  
教訓必不如後世之為窮漠所以冀賦為九  
州第一而水平之後分為幽并其廣可知兼  
堯都平陽雖曰在冀自平陽以南渡河至陝  
於今地里三百七十五里正五斜七於古蓋  
二百六十餘里水則是甸服之地自跨冀豫

冀山而豫平、緬想當時甸服之地、當亦如周室王畿之制、蓋成周之制、雖云規方千里、以爲王畿、然西自邠岐、豐鎬爲方八百里、東則洛陽四達、方六百里、總爲千里、爾五服之制、其間絕長補短、計亦如此、何則、周都豐鎬、西至犬戎、約餘千里、而犬戎之地、自爲荒服、先王之制、賓服者享、荒服者王、自穆王以犬戎地近、責其從賓服之享、自是荒服者不至、則是五服之制、計古亦有因地而爲長短者、蓋諸侯之分、特以爲朝貢之限制、亦有在近而視遠、雖遠而視近者、大率地有廣狹、俗有夷夏、未必四面截然如此、正方、聖人立爲限制之經、於中固必有通變之義、讀書者不可拘於一說、而不知聖人體用之大也。



八十有一載肇十有二州封十有二山濬川

語在書堯典

吳越春秋曰堯號禹曰伯禹官曰司空賜姓姒氏統領州伯以巡十二部。前編曰禹貢九州奠高山大川此分爲十二州故又分表其山及通朝貢水道然九州之來舊矣而冀爲其北自陶唐都冀其聲名文教自冀四達冀之北土所及固廣矣及水土旣平人民加聚於是分冀州自衛水以北爲并州醫無閭之地爲幽州碣石以東接青州之北爲營州是爲十二州焉。

教

通鑑綱目 卷之三  
封伯禹於有夏封四岳於有呂

國語周太子晉曰伯禹念前人之非度釐改  
制量象物天地比類百則儀之于民而度之  
於羣生共之從孫四岳佐之高下下疏川  
導滯鍾水豐物封崇九山決汨九川陂障九  
澤豐殖九藪汨越九原宅居九隩合通四海  
莫非嘉績克厭帝心賜姓曰姁氏曰有夏謂  
其能以嘉祉殷富生物也昨四岳國命爲侯  
伯賜姓曰姜氏曰有呂謂其能爲禹股肱心  
膂以養物  
豐民人也

加賜伯益

史記秦紀曰帝顓頊之苗裔孫曰女修生子  
大業大業取少典之子曰女華生大費與禹  
平水土已成禹曰非予能成大費爲輔帝  
曰咨爾費贊禹功其賜爾阜游爾後嗣將大  
出乃妻以姚姓之玉女佐舜調馴鳥獸鳥獸  
多馴服是爲伯翳舜賜姓嬴氏○索隱曰此  
秦趙之祖一名伯翳尚書謂之益世本漢書  
謂之伯益是也○前編曰按伯益卽伯翳秦  
聲以入爲去故謂益爲翳也字有四聲古多  
轉用如益之爲翳契之爲鬲臯之爲斜君牙  
之爲君雅是也此古聲之通用也有同音而  
異文者如陶之爲繇垂之爲倕鯨之爲鮫虺  
之爲備紂之爲受罔之爲羿是也此古字之  
通用也太史公見書孟子之言益也則五帝

本紀言益見秦記之爲翳也則秦本紀從翳蓋疑而未決也疑而未決故于陳杞世家之末又言垂益夔龍不知所封則遂謬矣胡不合二書而思之乎夫秦記不燒太史所據以紀秦者也秦紀所謂佐禹治水豈非書所謂隨山刊木暨益奏虜鮮食者乎所謂馴服鳥獸豈非書所謂益作朕虞若于上下鳥獸者乎其事同其聲同而獨以二書字異乃析一人而二之可謂誤矣唐虞功臣獨四岳不名耳而姜姓則見于書傳甚明也其餘未有無名者夫豈別有伯翳其功如此而反不見于書又豈有馴服鳥獸者孰加於伯益雖朱虎熊羆亦以類見果又伯益才績如此而書反不及乎夫以伯翳不得爲伯益則禹不得爲

契咎繇不得爲皋陶倕不得爲垂鯀不得爲鮪它如仲備不得爲仲虺紂不得爲受羿不得爲罔君雅不得爲君牙乎史記本紀世家及總敘之謬如此者多不惟敘益爲然也重黎二人而合爲一則楚有二祖也西岳爲齊世家之祖而總敘齊又伯夷之後則齊又二祖也此其前後必出於談遷二手矣故其乖刺如此而羅氏路史因之直以益翳爲二人又以伯翳爲皋陶之子則嬴鄔李三姓無辨矣且楚人滅六之時秦方盛于西徐延于東趙基于晉使伯翳果皋陶之子臧文仲安得云皋陶不祀乎又以益爲高陽氏之才子饋欽至夏啟時則二百有餘歲矣夫堯老而舜攝舜耄期而薦禹豈有禹且者而薦二百歲

通鑑綱目卷之二十一  
之益以爲身後之計乎  
其非事實不可以不辯

### 封契於商

商頌 語詳書

史記本紀曰簡狄有娣氏女爲帝嚳次妃三人行浴見玄鳥墮其卵簡狄吞之因孕生契契長而佐禹治水有功帝乃命契爲司徒封於商賜姓子氏○索隱曰契生堯代舜始舉之必非嚳子以其父微故不著名其母有娣氏女與宗婦三人浴於川則非帝嚳之次妃明也○老泉蘇氏曰史記載簡狄行浴見燕隨卵取而吞之因生契爲商始祖神奇妖濫不亦甚乎使人有異於衆庶也天地必將儲陰陽之和積元氣之英以生又焉用此微禽

之卵哉燕墮卵於前取而吞之簡狄其喪心乎史遷之意必以詩有天命玄鳥降而生商之言而言之此遷求詩之過也毛公之傳詩也以玄鳥降爲祀郊禘之候及鄭之箋而後有吞踐之事遷之說出於疑詩而鄭之說又出於從遷矣甚矣遷以不祥誣聖人也○前編曰按史記自謂以頌次契之事然不得頌之意頌謂天命玄鳥降而生商蓋古人以玄鳥至之日祠于高禘以祈子也簡狄以是日祈焉而孕故詩述其感生之祥史以行浴隨卵之事附之幾於罔矣頌推契始受封有國是開有商一代之基亦未見其爲嚳子也豈以太史克有高辛氏才子之言傳者有殷人禘嚳之說遂繫之嚳與然以頌次之則史傳

之言為不足信矣其後十有四世至湯而有天下祖契始封之君追王玄王云

封棄於郟 語詳詩大雅 周頌魯頌

史記曰初欲棄之因名棄及為成人遂好耕農相地之宜宜穀者稼稽焉民皆法則之帝堯聞之舉為農師天下得其利有功封於郟號曰后稷別姓姬氏○羅氏路史曰稷字度展○前編曰按史記稱姜嫄帝嚳元妃蘇氏古史因之遂以稷為嚳之子嫄果元妃何嫌於不夫而弃其子稷果嚳元妃之子何為舍嫡不立而別立摯又立堯周郊太祖何為祖稷而不祖嚳周祀姜嫄何為舍祖而獨祀妣命禹治水時堯之年已七十餘矣而禹猶暨

稷嚳之遺嫡何其少堯之嫡兄弟何其賢勞也堯有嫡兄弟不能立文不能舉待舜而後舉之則堯何足以為堯乎鄭康成謂姜嫄為高辛氏世胄之妃其說固足以濟史記之不通矣抑以世胄之妃生子又何嫌而棄之哉○又曰按易大傳曰神農氏作斲木為耜揉木為耒以教天下則耕稼之利其來久矣書曰播時百穀詩稱誕降嘉種貽我來牟則百穀之備自稷始也趙過曰后稷始畝田則畝壟之法自稷始也晉董史曰辰以成善后稷是相則農時之節自后稷始也大哉后稷之為天下烈矣其慶流子孫光有天下宜哉

癸酉 九十載虞舜孝慕警賧

道鑑綱目 卷之二 唐帝堯八十一至九十載 前編



孔子曰舜其至孝矣五十而慕○孟子曰大孝終身慕父母五十而慕者予於大舜見之矣

癸未 一百載帝崩於陽城百姓如喪考妣三載四

海遇密八音

語在書堯典

皇甫謐曰堯以甲申歲生甲辰即帝位甲午徵舜甲寅舜代行天子事辛巳崩年百十八在位九十八年○鄭康成曰堯遊陽城而歿葬焉○外紀曰堯穀林○通志曰放勳既殂落而舜思慕焉坐則見堯於墻食則見堯於羹○家語曰陶唐帝其仁如天其智如神就

于德

于德

之如日望之如雲富而不驕貴而能隆伯夷典禮夔龍典樂流四凶而天下服其言不忒其德不回四海之內舟車所及莫不夷悅○史記曰帝富而不驕貴而不舒黃收純衣彤車白馬茅茨不剪樸桷不斲素題不栒大路不畫越席不緣大羹不和粢食不穀藜藿之羹飯于土簋飲于土釶金銀珠玉不飾錦繡文綺不展奇怪異物不視玩好之器不寶滛泆之樂不聽宮垣室屋不堊色布衣掩形鹿裘禦寒衣履不敝盡不更為也○說苑曰帝存心於天下加志於窮民○路史曰帝堯之子十其長號監明先卒監明之子式封于劉其後有劉累事存漢紀富宜氏史漢作散宜氏生朱鷺恨媚克兄弟為閹詭訟媢淫帝悲

之制奕以閑其情使出就丹虞氏國之房夏  
后封之唐庶子九其後傳鑄冀郇櫟函高唐  
上唐唐杜皆其後御龍豕韋魯范隨士劉見  
左氏○蘇氏古史曰堯後有劉累者學擾龍  
於豢龍氏事夏孔甲賜氏曰御龍以更豕韋  
之後爲豕韋氏商之衰徙居於唐周以唐封  
叔虞復徙杜爲唐杜氏宣王誅杜伯其子隰  
叔適晉爲范氏范武子奔秦自秦復歸于晉  
其處者爲劉氏○前編曰按堯老而舜攝二  
十有八年堯與天下相忘久矣一朝殂落而  
百姓如考妣之喪孟子曰堯之所  
以治民舜之所以事君俱可見矣

申甲

### 一百有一載

乙酉

### 一百有二載舜避堯之子居于南河之南

孟子曰堯崩三年之喪畢舜避堯之子于南  
河之南天下諸侯朝覲者不之堯之子而之  
舜訟獄者不之堯之子而之舜謳歌者不謳  
歌堯之子而謳歌舜故曰天也夫然後之中  
國踐天子位焉而居堯之宮逼堯之子是篡  
也非天與也○大紀曰旣除喪舜委政於臯  
陶退避於南河之南論曰堯命舜舜命禹行  
天子之事舜禹亦旣受命行天子之事矣及  
堯舜旣終又避其子何哉人臣至於代天子  
行天下之政已亢矣况又將去人臣以爲天  
子乎堯舜之喪甫除舜禹政自己出使冊朱  
商均去其宮室可則可矣是用九爲首非所

以明微也故舜禹避之以展天下之情成揖讓之禮其心與計利害者遠乎如天地之不  
相及也使舜禹而有計利害之心則是以爭奪行尚何授受之有若夫益則又異於舜禹  
矣啓賢能敬承繼禹之道益歷事三代年亦老矣奉身而退順天道也讀書者能無以文  
害辭無以辭害意則孟軻氏之言粲然明白無可疑者○張氏紀年叙曰孟子謂堯舜三  
年之喪畢舜禹避堯舜之子而天下歸之然後踐天子位此乃見帝王奉天命之大旨其  
可闢而弗章故以甲申書服堯之喪乙酉書踐位之實丙戌書元載格于文祖自乙酉至  
丁巳是踐位三十有三載也則書薦禹於天與尚書命禹之辭合自丁巳至癸酉是薦禹

十有七年也與孟子之說合於禹受命之際書法亦然然而書稱舜在位五十載則是史官自堯崩之明年通數之爾○朱子曰舜禹避朱均而天下歸之蘇子慮其避之足以致天下之逆至益避啓而天下歸啓蘇子又譏其避之爲不度而無恥於是凡孟子史遷之所傳者皆以爲誕妄而不之信今固未暇質其有無然蘇子之所以爲說者類皆以世俗不誠之心度聖賢則不可以不之辯也聖賢之心淡然無欲豈有取天下之意哉顧辭讓之發則有根於所性而不能已者苟非所據則雖卮酒豆肉猶知避之况乎秉權據重而天下有歸已之勢則已安能無所惕然於中而不遠引以避之哉避之而彼不吾釋則不

獲已而受之何病於逆避之而幸其舍則固  
得吾本心之所欲而又何恥焉唯不避而強  
取之乃爲逆偃然當之而彼不吾歸乃可恥  
耳如蘇子之言則是凡世之爲辭讓者皆陰  
欲取之而陽爲遜避是以其言反于事寔至  
於如此而不自知其非也舜禹之事世固不  
以爲疑今不復論至益之事則亦有不能無  
惑於其說者殊不知若太甲賢而伊尹告歸  
成王冠而周公還政宣王有志而共和罷此  
類多矣當行而行當止而止而又何恥焉蘇  
子蓋賢其伯而尚何疑於益哉若曰受人之  
寄則當遂有之而不可歸歸之則爲不度而  
無恥則是王莽曹操司馬懿父子之心而楊  
堅夫婦所謂騎虎之勢也乃欲以是而言聖

賢之事其誤甚矣○前編曰按春秋以上禘  
薨嗣君踰年卽位於廟夫卽位必踰年者當  
喪未君也踰年而卽位者不可曠年無君也  
獨唐虞之際三年之喪畢而始卽位何以知  
其然書稱帝乃殂落三載四海遏密八音矣  
而後書月正元日舜格于文祖則是舜之卽  
位在三載之後也卽位於三載之後則聖人  
之心可見矣南河之避何足疑乎且謂避之  
非者以勢言也聖人有天下而不與固不以  
勢之利害入其心者而况五帝之世世質民  
淳帝堯陶天下於禮遜雍睦之中百有餘載  
禹岳諸聖賢咸萃朝廷當是時也帝舜從容  
其間勢亦無不可者夫聖經者事之衷也聖  
心者理之主也論事而折衷於聖經以求聖



