

人車記

久壽二年
春夏

和書
一〇五三四號

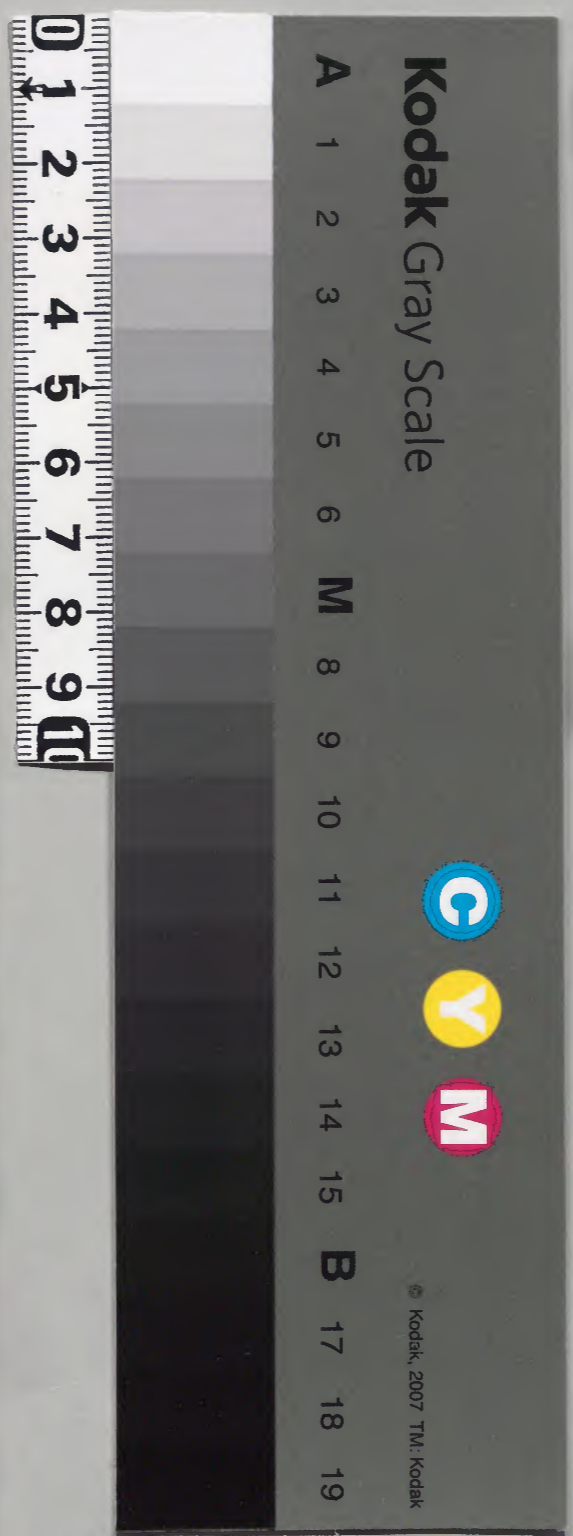
三二冊	九架	一〇〇函	一〇五三四號	和書門類
-----	----	------	--------	------

一〇五三四號	和書類
三二冊	
九架	
一〇〇函	
一〇五三四號	
和書類	

内閣文庫

番號	和	10534 ²
冊數	27	(6)
函號	161	63

内一〇五三四

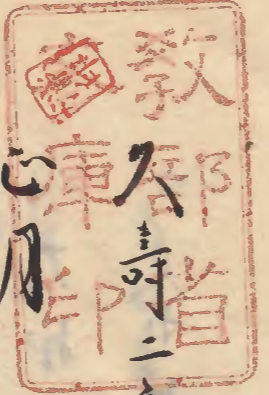


糊などで貼り付けられている部分がめくれない箇所あり

人車記

冬
春
夏
二年

入藏
全
卷



内一三六六五號

一日... 陰晴不定 已到... 東京... 白殿

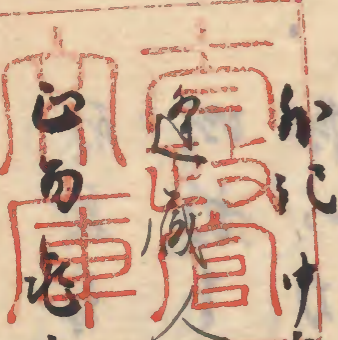
... 閣下... 出... 河... 河... 各... 新... 裝... 未... 成



... 水... 車... 式... 部... 八... 捕... 永... 範... 初... 比... 奉... 任... 活... 活... 亦... 司

... 仰... 尚... 符... 泰... 叙... 任... 切... 文... 下... 官... 任... 仰... 出

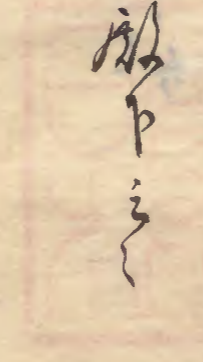
... 仰... 尚... 符... 泰... 叙... 任... 切... 文... 下... 官... 任... 仰... 出



... 仰... 尚... 符... 泰... 叙... 任... 切... 文... 下... 官... 任... 仰... 出

... 仰... 尚... 符... 泰... 叙... 任... 切... 文... 下... 官... 任... 仰... 出

仰高仰高同懸勝長押白之度勝以
取直善意一校勇以右進行下格長押下
次放下板覽幼文有懸 龍留御高進給言下
右初勝仍播勇取善進云如藏人所進如定
者此記云播勇一唯福以同中官紀座
殿下合
江府同知未幼人小介紀法而亦入可成頭長
申し百介紀押前云一末之條殿伏
大介記押業依又版間以六位介記二人之
入中白殿下云



今日午刻出部卿家右果門當之右方右新甲
細云仰案舍江府系之條有法紀事 律法
仰克申可依非紀也云卿記人殿上人諸人又
上高亦之儀也帝 次江府率率一洗白殿
申刻江内由府以下有拜紀事 源以司
首云法卿 助 的受事也 次案在儀入中
右一列江府為上首之位一列大藏卿師行
朝右以下之位一列藏人江加并 右門儀以
以下門之云
決於同而取備門洗律紀司高右方皆 總

通 奏 漢 奏 之 云 卿 以 下 主 將 同 為 之 世 間 亦 有
次 以 府 以 下 年 奏 新 流 汗 孔 儀 如 帝 奏 名 之
次 程 大 納 之 亦 能 卿 以 下 七 八 汗 華 亦 今 奏 名 之
依 而 德 生 汗 孔 儀 十 出 汗 之 座 漢 之 云 卿 以 下
進 出 城 十 入 也

上 晚 初 下 官 方 汗 也 削 下 流 之 漢 身
晚 頭 之 位 中 將 放 有 汗 出 汗 裝 來 如 削 下 郡 媽
汗 衣 長 街 紅 步 的 前 本 漢 初 紅 也 帝 曰 人 一 汗 削
錫 鈿 代 也 年 流 有 文 玉 市 金 奏 代 價 漢 卿 以 下 一 汗 削
年 奏 賜 蜀 也 前 本 奏 初 本 汗 隨 身 之 人 年 府 人
昔 者 久 已 入 奏 初 為 紅 矣 人 亦 削 也 九 德 與 人 獨 衣 漢 步 初 德 儀
初 紅 翠 長 也 物 條 行 奏 明 條 不 用 之 在 以 好 府 之 吾 長 口 市

皇 朝 錄 但 府 生 朱 帝 前 駟 四 人 高 靴 高 靴 殿 文 九
番 長 奏 終 意 差 文 中 將 光 忠 胡 臣 藏 人 左 肅 門 仇 忠 親 故 住 延 後 亦 尾
從 下 官 依 別 御 殿 下 日 駕 車 復 汗 後 先 令 奏
一 院 給 令 儀 殿 上 給 入 而 院 具 奏 頂 之 之 逐 出
給 此 河 兩 次 自 人 焚 門 西 行 自 室 可 北 行
之 亦 內 給 直 之 亦 朝 餉 給 頂 之 之 逐 出 給 了

節 令 書 如 例 十 九 入 臣 為 內 年 三 之
嘉 嘉 門 嘉 嘉 門
今日 中 將 殿 依 兩 不 之 亦 新 院 奏 院 給 之 朝 汗 畫 國 衙

二 日 庚 戌 天 晴 山 會 日
今日 九 府 臨 時 客 大 納 言 宗 佛 人 教 卿 中 納 言

以下十許輩會合 尾儀古 親睦朝臣奉侍

三日辛未天晴辰刻四方有火管、馳參

殿下劫解由小路南町尻東邊出來火烟熾
威四方曉之殿下御所南而北三面燒了以人
勢被禦之間希有逃去雖了女房皆乘車
上御以下海之參會刻餘炎滅了上下分散
今日皇嘉門院及殿下可有拜礼之殿下
右御手水木上禮以季並胡片乃信膳 出了
之間而向御裝束殿中四壁散如無辛尔直

改每事漫之儀 此間下官致聽女院拜

殿之中内之儀 作送電退出未刻許御藏

小舍人未守未告拜殿中 別高重家朝下 拜

客在下方 敷紫緣 勸盃 殿依 辛尔無指勸盃

人之有官侍未之勸之三珍賜録神一領所下

部若難色所口勸盃次各音應一謝也

下部布三次者束帶先參殿下中畏由於西方殿下

次中慶賀先殿下 高伏申達了後出之後御

詞之後再拜 次以政所於日所再拜次迎御
雷司方申中以及再拜了依石參前次

皇嘉門院 此同之卿以下河之參倉先歛
什簡之處已可有拜礼之望排御所之間云
卿以下被下立之儀控大納言宗法九出門侍
重通控中納言季成九參倉忠雅右軍
中將經宗右參倉雅通 右大年朝隆殿
上人以下列立中門砌内別當九宗太美顯輔
卿立向控大納言小指昇自中門廊車寄
戶參倉而向簾前奏問之自中門廊中
下庭徒洗向大納言仰御食由退入若當列奉
位次大納言以下在出而向庭之卿殿上入列
五位下

官雖奏慶賀付簡直列
五位下右少弁資長次下官
六位一列立行
之一同拜詣次自下簡退入

之卿下被平殿下可有拜礼之
次下官於殿上先下慶賀藏人判官靴負
出會奏問出仰詞之後拜詣例次留易
經小庭拜殿靴負深年取簡直付位階
姓名目給小次之居湯漬 藏人相伴者
食之候若後殿項之退下次於新院殿
上之藏人平長感奏慶賀拜詣如初次迴女院
御方詣申御進及入夜退出了

以下詳祀壇大細之以下殿上人上官亦之儀如
右少年中之家日職事不列之由被答作

四日壬子天晴午後著束帶參皇嘉門知夫
之故三箇口之殿之次參大學寮廟拜立遍
御元之中參之面之深之間已及七日也為之行

五日壬子天晴 後日仍之叙位儀

六日甲寅 凶會有叙位儀

從三位友原資信 參議九年

從四位下源信時 皇嘉門院御給定房 美福門院御給 新院給 藤原之保

從四位友原光 高陽院御給 同實定

從四位下平靴家 在古中弁 友信隆

同隆輔 兵部佐 同信賴

從五位上源延後首一 友忠重 階同

平靴靴 院以給 友敦周 榮家

從五位下友憲定 藏人 同有保 式部

源實基 郎鄉 同成定 氏

友良嗣 氏 板廣仲 氏

中原帥尚外祀

同知威史

平知經 皇居宮

友不總 院子內教王

同信季 從一位

平家貞 延尉

此外諸司該未委不詳也

七日己卯天晴 白馬前會 步列事始

內弁尤大且廿納言實經傳召 右之乃為宣命

使中列 叙列之

今日有加叙事

從五位上友資陸 從下一加階

八日丙辰御舟會始 誦師而京僧兼祐

真言院御修法一長者法平大僧都寬通

本元帥法阿闍梨覺曜於一本山^光是^光勤之

諸寺修正始如例

十日庚申被補西院六位到官代亦

一院友原光定年十二歲人以尤中弁光賴二男

及正二位氏部御頭物孫母恭讓宮位御孫

朝隆御女

美福門院友原雅隆年九宮位下由藏以立備也

元隆一男正二位權中納言清隆孫母政參禮
從三位元隆中將信通女内女房

十四日之成御拜會終 内儀義如例

被補藏人二人

友原光定 元院別官代 同雅隆 元女院別官代
西人父祖木子細在右

十八日丙寅天晴院尊勝陀羅尼供奉

御所金對護院 獲殿中央間之佛堂懸号

茶羅一鋪 王前立供奉法大壇備香花佛供

自餘堂莊嚴僧侶二卿座木併取如例

少刻事始 法皇出御 座中御座

御導師仁和寺五宮 宿裝束位平家出家

題名僧寸口法印權大僧部有觀法王相實

權大僧部元海 末寺兼少僧部道覺下僧

綱十九口凡僧十口 御導師卒添
自門僧徒木

乙卿太政大臣九大臣内大臣以下十六人系著直

堂壹子四人 九方侍從師威光家右方
民部大輔冠雅少輔信康

御經教亦余遍 別當親隆朝長奉行

入水題名一諸廟御布施如例
高陽院 御幸末三條殿明号被
行 文餐長為御見物

十九日丁卯自水甚雨大饗延川明好日可
被引中被下知之

十一日己巳天晴九府於末三條亭被引大饗
是雖在也終往昔大長家正月大饗再奉引
史准之例今被張引

寢殿御裝束每事如例而面束

筒間并高庇北一間有少出 二乞裨紅梅表
著蒲深唐衣

西北卯酉廊上官座西中門廊諸大夫

座同藏人所尊者陪從座隨身所座

而中鳴火生座而庭酒部所并立作

座亦皆如何 寢殿築角紅梅頂年石外
度後舊跡被植梅樹

一如先例 東藏町儲使部座目前

已刻諸口黍若弁廿納言座主人出給

親王座此間獲日末使藏人大膳亮黍經

入於西中門透家司尻後親侍胡出

達中車中即子御先令敷座於西以底
次主人著座皆同座諸卿皆退去便所次諸大夫持黍獲
耳案置主人座前次親隆胡長依仰皆勅
使皆上署座不止座次右大將取祿授勅
使侍司賜御藏小舍人祿下家司給仕
人祿不見少次勅使於西庭砌外并拜
退去於泉山以著杏出中門功黍內次主人
凌座諸大夫取獲耳案給上客新理所
次撤以底座先是氏部以宗輔黍入一大納言
次請客使右也院中將光忠胡長依仰皆向

此間諸卿後弁少納言座一大納言以下納言殿上
五位敷菅同座一枚於西底以射各座次主
人後著同座射座於次著香物土高瑞主人
四位陪膳副年一臺盤東居一納言以下次勸盃
二年五位役一割臺盤西之而居
是祿待膏一珍左京柱女支頭廣胡長
二珍上野古重家胡長二珍內藏以光隆胡長
已上殿上四位諸大夫瓦甌子四珍亦議右大弁一胡隆胡長五珍瓦
大弁資信卿已上殿上五位次及署預漱奉
了頃之請客使收黍中尊者未坐申次
次諸卿以下別立西中門外主人起座此間諸

大夫撤同座者物未主人降立而階末邊
故位憲忠志自東方於御香尊者內大夫
下車入門引裾若火色猶一大納言入西中門次
氏部卿以下相率宣所尊者出西慢門
氏部卿宗備推大納言二教凡未門階重通
右未門階二能權中納言季成右大將長中納言長
凡清修志雅右宰相中將經宗右宰相通北人
右大將列立南庭已上有文士等少納言成隆辨長位
凡中弁光賴胡長藏人凡右中弁雅教朝凡少納言
實經凡中弁頭遠藏人不未門權先已上各地方螺銀細銀
用之但凡中弁不與在朝中弁不審

已上二列次外記中原師尚去七日叙爵者大夫史

師經六位外記史已上一列二卿弁少納言

上官亦之列立定已客但再拜猶讓

主人汲階西邊又揖讓昇階尊者座意忠出自

主人次納言以下依次色冬三若座一上納言入自西門

大納言入自西門若端座雖尊者座之人多入一門昇自透渡殿西階若座上官經泉東以昇

自廊西階若座次使取尊者以下若

樂取及發音此間酒部所人參入着若長床

子徐非進使右未門少尉源資氏平非能急

九志以上並成右志中原業給府生安信資良
出憚門者座先例二抄此座今及一抄以前者座是例

次一抄家司親隆胡長持忝御座主人起座

勸尊者瓶子取不見及此間四位少納言亦以下序而弘庶平伏祖少納言定經一人願退座於長押上平伏執

拓大饗例女少納言降長押下平伏非執柄之時於手座或

人不降以庶於長押上平伏准例但寬弘五年正月御堂大饗長日資平

今所為人不可謂百室者上總古噴噴胡長

勸奥座法大夫四位家司二人勸上官座二御

奥座右太中將女少納言座儀成隆胡長起

座在室右大命座受盃後座流盃此間

皇后宮檢人三惡親取管田座一抄出自東

方敷向庶主人三署給次三人批散位

有成胡長持爲小爲昇之次主人忝入爲

前宣政右後甲斐控右季親右志門尉次二抄此中乃成雅

惟宗信隆季親信隆之次初右之堪法也次二抄胡長勸尊

之依理隆大夫雅國胡長勸奥座次大夫取瓶子次着銀匙

先尊者文章博士長光胡長信膳此間右東門尉信隆經

次主人故位有成胡長為信膳此間右東門尉信隆經

庖下次二抄土左方季親胡長勸尊者皇后宮亮御國

奥座盃時四位少納言儀如初此間酒部所人退出

檢非事使起座次九少年頭遠板銀匙看指

參進而庶中史生右中後座右大夫史師

經詞右師右大夫史稱唯參右以庶右後右弁御

經右詞右師右大夫史稱唯參右以庶右後右弁御

經右詞右師右大夫史稱唯參右以庶右後右弁御

次史生御 頗面更直而 大夫史漫座官掌御之

次史生下 進出愕門列立南庭作法再拜

著中鴻座上官五位 勸盃次后飯次 鷹飼

渡左邊府生下毛野敷方野 次雅樂寮系進自

取中奏樂次於前庭列舞 凡右各二由

凡奏響大平樂 藉供長慶子 退出於中鴻

賜寮官祿於南岸 亦寐人樂人祿次后冷

汁著下先大平 次四抄尊者勸之人 授大納言又教勸

次着温計次並立次 五抄尊者 泰議九大夫 資信御初

勸與座殿上 后裏燒 着後中 上客料 取法

後事右 上女 將行通羽長 仍後 仰先 敬位

改業皇 后宮 始入 進教 位亦 進南 員子 較

之人仰 之并 女納言 即酒 俗一 仍通 仰先 亦

退之 之并 女納言 座先 足諸 受二 人較 者

因座 二枚 於座 上之 人看 同座 又之 人仰 之

史亦 記門 酒俗 一改 業教 位進 之看 上宿 座

上先 是次 諸之 史教 同座 二枚 亦記 之史 是京

皇后 宮人 屬康 先亦 門而 庭之 人仰 之史 生

中門 酒俗 一之 人悔 唯向 中鴻 壇次 着之 仰之

殿上 五位 二人 為尊 名之 人陪 膳納 言之 行

諸人又使... 次六折

次錄事... 次南階東

次西階... 次西黃子

次東階... 次東黃子

次西階... 次西黃子

次東階... 次東黃子

次西階... 次西黃子

次東階... 次東黃子

次西階... 次西黃子

次東階... 次東黃子

次西階... 次西黃子

次東階... 次東黃子

次西階... 次西黃子

次東階... 次東黃子

次西階... 次西黃子

次東階... 次東黃子

次西階... 次西黃子

次東階... 次東黃子

次西階... 次西黃子

次東階... 次東黃子

次西階... 次西黃子

次東階... 次東黃子

次西階... 次西黃子

次東階... 次東黃子

次西階... 次西黃子

次東階... 次東黃子

次西階... 次西黃子

聖明御者既次身者祿之人又賜使身腰
堂中出焉
无之次引去物均一正出東博門北南庭內
之西之故入西博門一問身之能馳文取之
次鷹弁大木皇后宮位之志親始鷹律
如例指易右出少阿能直率大日如來
博門亦在階德前御列之次身名前馳故
位氣黃六位一人出東自西方受鷹大木憲
親木均東親黃木入西于將晚以未及我獨
次身名自而階出拾大納言以下自掖退去
昨日身名座之堂盤拈饌物散位及魚

朝臣御地單

今日下宿位儀 高陽院門方一問卷之北休
的藤中門見次身作法不租為好略而此錄
菓子菓子具祿御以下身史生使部身之暗
從隨身牛劍木任包計隨前奈仰此甘園
及法成身平木院領木併被龍保一以
條文之是例之新儀前所法之
約身並酌鷹大木川出物甲石以好未需
開吳平散不音人
今夕院退也出門殿 下宿勒仕前 馳

八日甲戌除月昭 純華石府

八日丙子入眼

確少外祀中原未業 此記也 石少史中原致良也何

内通四年紀貞 氏却忠有未記 此記也

大膳亮有範 此記也 伊勢了中原業 此記也

細竹了有成就重 讀改了有季以

石少史有隆 此記也

石少史同时有泰行感人 惟系之口 保信

石少史允推宗是改 此記也 柄室威 平信志

此外事不違就錄

二月

一日戊寅天晴法晴与十僧行法也 早出宗流

此间石府以下之卿約也 濟之泰會之別印事

其福門流連以車 橋幸 石府之修流事

幸給 新大納言 被石女流 幸次有想記

之儀初部 司殺延 石卿中納言上高 度三行故東 乃各西上水白殿上人 一行故四方常上

切向皆來江大石内大石以下之卿一列 石中無足類 西行

明古者謂去黃德一列乃史史師從以下紀史一
門已上名上石為以信卿明長以下四位位殿上人
一門看西房座之卿以下看座市切人脫叙次
置易再拜次取易退去次撤東西座次法
用以高僧心從覺為想誦師
仁生從十口衆僧可將演十部由彼律行
凡中身免類明長石中身雅叙明長約也事
云家印明從使內殿以充從明長
洗列高僧博明長委事由
度看使在道少為名房明長

洗列高僧賢明長委事由
礼拜少一度叙作之詞聖明安德天下今年
淨念仙洗費壽長遠名晚頭事一布紀
入夜還西房以下信幸心明以事一年次身
為洗口分
多乃房身石好軍連之退出如之間於
西後多石門耐平信重事重由般信自下
半頭在樹下之房舍人若劍木打車并信
惠之及身存心從類明伴急致靈仍印
通身府生武江移馬并從從名一人中失斃死

同堂文袖被射拔之乃被香長魚
右指被射切之半堂月被射死
傷之猶在為之氣串二為逆電之馳向東
之條殿始一即之叩國朝始行
信魚由家之始又艾威魚朝始馳奔流奏
車中世之未代浪籍的車雖多之卿以
上未嘗有車也何況况改人其後惡之句
致元之之然次帝代之始也之思之懼之

口口辛巳年好字治殿可門京上其小治

倉口河船之十如之同於船中心神不使急
之川入俗而河船於太崎也也之過而之
備下之直如更上河船直之舟橋下此間自
字治河河河便之馳京保更以府之馳
亦如之時獲生移河之與運河之如殿之

丑日之午字治殿河車京中流布云卿

下連車馳亦治之胡心好河氣也各別
事然句明春日奈上卿之負行隊之也

雖有淺定 禪定無心 乃府乃將軍

中洞言中乃申刻 系上均果三條有出之事

六 吳未天晴 中洞言中將依春日祭上卿

乃入通殿以沙江彼有向南部自果之

條之出立給 臣刻下官看尋常布衣

唐後柳侍讀黃款力 奈入世間乃府即半對南

丙戌尸柳以下奈集前駐守漢之宮次

乃河行引之押印帶 神與小使兼虎

右洞舍人兼虎忠身十人 野乃吹帝 馳

殿上人以下去年卜官逐去開前不曉而庭

右馬助威業於中門行事 前開可然之家

司於中門廊 平家戶 乃行南庭次乃公乃在

之仁 概申親澄羽衣不奈仕乃寺可尋

洞言北西面騎馬路以思乃以去年中第 亦前

而乃兼虎右洞舍人十人 看紫衣保持澳坊淡衣

次兼虎忠府十人 乃東門乃附大 白賢家保忠遠

之忠尉乃家道康信仲賴 保賴乃九乃子 經

已上取由乃名目 其忠尉乃清業乃九乃成遠 已上雜役

便於保十人 乃 次前駐六位 乃 諸乃又乃院乃白

此下居達流內殿上人部一百餘人次上御納言

自長紫織物指費紅指衣 兼馬 流内馬黑河系水猪也 鞍小物下鞍村古鞍此降

流内隨身江乃曹 亦系口 別白唐後侍櫻袴 村赤心錦袴留主

會人 麴唐侍櫻袴 次引馬 此河馬能也 流内馬能也 鞍小物下鞍

御覽會人后劍 奉之 會人着赤色侍櫻袴 次藏人

江中弁克類羽衣 自長紅白 禪入侍櫻袴 兼物指費看

唐後侍櫻袴 紅衣 次雜色 長衣 花約口位 氏御交侍

六位內藏元祿系燈 塔初名一百人下家司乃成

武士十五人之通自二條東行自東河流南行

自二條西行自八雲南行自七條西行自木在

南行至于平路之奈与相放給 由流於次子孩

教 小梅門 未在西 有門見物行引自北殿山路東行

從東殿山出川原至于深草之辰被向字信

路下官於馬羽束色留一人之心以此

日由流由女流如上人而系人 布長心去年

但推存尋常列不至過為歎 平前小催各

及共責下官由度家流直懸赤鞆系許了

江中乃成雅羽唐後櫻前不侍櫻鞆即銀

和長隨身四人市明錄十合人堂月相具
江乃後通明占乃之出月使使命也
至滿市銀隨身侍明錄月部之奉右
承房羽月直長相與
成雅乃通後通明占乃之出月可於人送不
信年今若有前存坎不音也
藏人年顯遠出陽長別白與深尚
野銀不入虎類隨身侍黃侍與德黃長
待明錄也申中則
皇信宮使德人上教位 申若使之邦德不之

日物常明曉可也發

丁巳甲申自起是雨竹日正春日余上卿之
設者名流之儀心注 後戶雨儀無存則人於外
院屋心取設乃之凡余庭次第由申事也

八日乙酉天晴春日余上卿均活入通殿心以
殿古即見物一日行事以好於平本院廊後着
小熊次入洛心昨日花与相殿有院門之物
聖獨被洛河橋 教后次住一日通看東之傳
有次月事也

今日人々千人許を問河原を以て所
河原敷云々下宿不参也

上夕法膳を常例之條二月取例参入御代共

果常志以先頼朝自不参入請僧軍の参會

是の神分次唱礼導師 次例時河原地合敷

次浦島次唄鼓能大導師惟律師仲儀初任

次布比留位上筋取大導師波物五位上筋下筋取

因布能已上鉤杖同大導師 次請僧布能四位下取之

次僧侶退去

尼米門前平信重誓行事之始を看今日

波父威車拜一溪居 乃参進江府有許者性約
近信重進為許云々

九日丙戌 除月卜名上州石大持無口任事云々

十日丁未 天法江府致申行上者致 次車石大持
中納言中納言大弁中納言持與晴大儀云々

十一日己未 殿卜中納言殿法性寺河原了

十一日之辰 改得如

高海院改河恒例 河概法 請借六口

明 係

澄明身光
並智係年

十一日天晴 取勝全討 院改二月也 晚領亦入

河卷莊殿 如他寺 仲前 批上 祀祀 二各 卷卷

蓮華 之 傍 禮 堂 禮 借 大 舒 亦 十 乃 仰 理 八 角

迴 鷹 慈 地 右 二 堂 信 禮 仰 前 凡 右 取 於 亦 物 壇

各 一 臺 又 信 禮 亦 例 同 右 方 之 香 水 瓶 祀 禮 亦 例

仲 前 之 批 之 放 化 小 淨 祀 盤 盤 右 至 亦 亦 亦

仰 壇 如 右 子 仲 後 教 迴 高 康 依 量 九 枚 為 請

信 口 之 產 而 庇 迥 而 教 用 怡 五 枚 為 之 脚 座 亦 亦

而 庇 南 一 間 教 慈 依 量 二 枚 為 殿 上 大 座 亦 亦

間 又 教 一 枚 為 之 信 座 信 座 以下 亦 亦 亦 亦

不 懸 橋 花 籃 等 代 亦 撤 東 而 由 白 邊 障 子 受 庇 亦

門 所 亦 例 東 一 間 原 中 為 殿 下 仰 以 不 出 化 惟

牙 二 間 亦 由 亦 小 改 例 仰 座 亦 亦 亦 亦 亦 亦

後 戶 又 庇 引 迴 白 布 大 壽 亦 亦 亦 亦 亦 亦

好 戶 間 亦 而 之 南 間 二 行 教 慈 依 八 枚 為 亦

日 亦 亦 諸 亦 亦 亦 亦 亦 亦 亦 亦 亦 亦 亦

聲具仲後并收尸底亦取之立燈臺供燈
入夜放卜燈以之為階子以改則同波中將殿
上收門車幸俗此同北東門皆宜有中酒言字
反幸同之口大并資以下殿上人諸不又亦亦集
僧後通覺僧如以下僧細化僧合十口亦入看
此次亦可資長年仰以事之乃亦分之
寺師進之同於故戶方俗布祀吹北口向砌
寺初夜金鼓吹初夜寺師昇祀盤印行
同記多乃之進之同於後戶批布祀吹北口向砌
上由寺師奉名月仰凡次指湯演菓子先僧細而
而作一進之自仰石方 演一本風

菓子一本藏人五位役之次九僧次三綱湯讀同前交菓子一本
成部大夫五位役之次着湯役人同前次之口藏人五位役之皆
盛菓子次僧預亦撤湯演菓子之卿前不撤之
次發樂大導師昇何周梨家寬住法教化了鈎
杖之間給布袍褂一重重家胡卡布袍一重雅和之
次僧細以下布袍殿上人四位以下諸又夫取之法僧云

卿退出北政所還御之所殿下同前
今日美福門院入御態野北精之多取交托
御先達控律師受等卿下宿所

御共人
侍從大納言成丹保寺後盛胡卡前多取法隆補胡

藏人參頭遠

散位行禮

十七日甲午晚以 殿下并中將殿回車之參内
給下宿駕車假御后女房日參仕

九日丁酉天晴依院宣參祇園社以奉行御八講

初日事別當尾張五月參入

寶前堂

莊嚴辦事如去年請僧十日

推律柳

仲胤已誦皇覺後宗政並以下參集先行
湖長藏人五位大勳堂童子次父座如朝

未列事(俗俗逐出)

大日成成 祇園御八講行事 別當上總守

噴噴朝并到官代河段三成賴參入

石末門尉信並巡行事 七日大外礼知信家信並

重業倫

三位行權中納言並皇后宮大夫石末門尉友原朝信

直孝 初九末門尉平信並

於途中相遇

九日長閑諍之間隨身所從為信並即從被

致害畢不當罪狀宜之明法將士勅申者

久壽二年正月七日 大炊从兼大外礼王后准助教周防権守原綱業

廿二日己亥御八誨別當伊豫守威章朝臣刻官代

宮内少辨重方系仕云々

廿一日庚子別當内藏从亮修朝臣 刻官代 勘解由

次官親親事行

廿四日辛丑右馬从信浦朝臣 勘解由次官推方系

入今日結願有堂皇子又僧侶賜布詔云々

廿五日壬寅去正月除日執羊九府被申行直

物次有除日事 上卿刻系著陣座

系译右宰相中将經宗卿執羊云々

少監物推宗長威 系著權助源時國

大學允及江景光 堂允友原助能

修理色源資綱 同坊守友長明

右近門権仇友推方 兼遠江右兵衛尉友清道

右馬助源義朝 兼下野

叙位從五位下友長明 胖子内記王堂中給

宣旨

使別當程中綱言為忠雅

仁壽宮

有推子

仁德門前度者

平黃信

石中門前度者

仁德伊豐山

仁德仁各二年

長古

今日直物除月不中

之被下許去之通

石中門前頭通

石中門前

月防子

二夕金對心流

釋迦之尊

連奉賜七尺右

伊禮白

伊禮之白梅

伊禮之小札

禮盤磬

方教地鋪

谷東西

正而右方

言東

枚有七

度

故川西

戶間

河内田坳不悉榜祀誓代制... 燈臺六半信祀

仰清又庶女大級... 九解六之母

小寺之母又庶 東山殿上子午廊東庇三行殿... 仰清

仰清漢菓子... 十二前 寺家訓

仰清又庶西戶內之屏風敷估為大尊師座

夏湯漬菓子西門日之迴煉風敷為神分

初夜導師座日夏湯漬菓子樂人月預座夏

酒肴 供宜所 正西砌邊儲金敷 永仕相制之

御所西北子午廊尾張子依仰儲藝御所是

火焚所也右火爐敷御座之障子屏風安厨

子御物蓋御裝束以衣之西邊加三間廊一間立

棚備以菓子中間用塗粉甲膏以下物具夫是

百帖納之茅之間為御廂殿都以此事至美

極善具新録羊端

入水僧徒立之御九府以下泰集後

御幸 日未御干 且看御臺中以座僧之御

若坐次少初夜金鼓導師拜 先是川幸前神分

此逐作法一退出之間於後戶邊賜布施白帶是

次請僧著湯漬座即席者佛前座 次大

導師猷仁已誨參者次才教化了通錫杖
 間賜布施位上禱右馬以信神彌取被物五位上禱下官
下也導師次請僧布施信網布施自右方禱持參凡僧
未下之間進自九方四位五位及上人
 次僧退出法皇還以二卿以下入洛下官改畢
 今夜奉尾州而執行此以堂無三綱不
 補別當偏為尾州沙法之
 阿弥陀堂不被行終二月七夜無別儀別不供
 佛聖壇供亦無莊嚴式

其七日甲辰天晴被供養安樂壽院中不動明臺

宇治入道殿為鳥羽安鎮之平十月始之不幸
 御所東庭造立一間四面檜皮青白依御堂
 后半丈六不動明王像一尊名像二人二座
 子二天寺五部夜叉小像二天寺座空藏
 各一尊伴御佛小母屋壇中皆北白奉
 后之康助法橋等造之

中導師身被奉龍奉小
 不動十九布字同火男咒 同慈被咒
 不空聖者不動威怒真言 不動鎮定真言
 烏琴紗麻了種字并真言 金剛男大種字等

真言 胎藏大日種子并真言

伊眼種子并真言 迦求小真言

六印頂真言 菩提場陀羅尼法身真言

加護位前真言 金物種子并真言

冥明已種子并真言

般若菩薩種子并真言

以未悉護真言 諸忿怒真言

費送印陀羅尼 大金對佛陀羅尼

伊心陀羅尼 十二天種子 諸菩薩真言

為男五印種子 五大觀經一卷

已上書金字

不動種子一百册 為男真言理經一卷

已上書黑字

伊金利一柱

當日期奉仕宜私殿 主儀伊壇內主思添

札札二册各供齋花伊供 一册中身不動不

石立規堂四年信煙膏中身伊前 主供

奉法大理引壇教信姑八信奉具備回向信

廻且色赤之上餉天蓋懸八色幡具前掛札盤

主振札 各伊布他河願又木件文武部六幡水乾羽

山東西之白鹿保正回教高壽端量查續
無備德以下可口座之有之經札力有每量乞
減法率徑一都制安同力部而庇河前廉
未較同量一收為導仰仰庇尾每同德情記
誓代山東白方黃子教高壽保量為云卿所
正回長押下之安喬像門而深小具木小東白
方庭引迴屏惜致十怕副水色增主河浦
從謹仰之東小廊而榮慧小鐘
別當恭機石大舟明澄明在十仰之陰陽頭意
榮別台切申日時載不動之信委即委同河使
日時今日未刻之

丁送給之次被送大河園和法服自嘉慶後因之
已刻之大白山下云卿入東帝次自而殿門
幸即有門之座次大河園和保正行慶屏
讚眾女口自七月初集會北半之東小色慧以
成善控院廊
引業興入東小榜門徑水庭延道色屏之帝
批差役人不於堂上導仰以下行通之通次通仰
看礼盤讚眾着座其便獻案以帳能慶高津仰
行銘控津仰行故之謹德名
云徑未黃已誦覺智以十有微志十二日午時未刻也嘗茶四維信作法
以常讚眾覺智出留礼北半座引而之仰誦
從導仰大河園和梁魚行之無別儀次供養

法了尊师以下仍通之通以初看座一在池

大河园梨设物五重 做物一重後須各二重
口大如以下之师被取一 布池五重

管束一具 信香米亦石能

讚象各设物一重 布池一重 信香 信信八石
几信五石

已上纲言以下之师殿上人取之

次尊师以下退去之俄心在俄道尊师亦退之同

之师不坐黄子役彼束廊在在礼之取之

被以盟僧信之大宜信之公非也

二胡安直师师师给禄

去女丑日被以镇埋束与真时他部鞠修之

今求神供儒束与念乾河濶梨即始所作了

次流還河面殿一

一 师供養雜事设物有池以下所役之

殿被调也

院司在大舟师年行今日事

八日乙巳天晴恭殿下今日中将殿柳有以黄 临

事雖在危急事河腹痛常不仗仍仍 师

腹内何也治一何之矣治也何醫宜長勤仕之

每前各十三日是延年致事了 中一何殿

賜印者重次殿下又賜印牛重象為五年
并湮以取繩逐出

廿九日丙午 高湯院彼岸河蹴法二七日滿
今日結願布布池使奈入

二月

一日戊申天晴 奈鳥羽殿泥塔供養布池使
一晚以逐出

二日庚戌天晴 奈沼一切經會雖欠日存式不延

高湯院到宿代重靴入道殿亦月有威明也

開門徑感入道殿不出門 江府并北

方入給 江府鳥帽子半部中滿六丈六人未融隨身布衣
亦方此車廟上人諸六丈六位亦未融隨身亦方

按非遣使資任 入給与奈之間樂座復記聲 不奈向
西門

氏部卿系 中綱言大將 中綱言中將 中綱言允

中乃成雅綱也 亦融事 中下奈會也下若達海

設位清職仲行乃樂座行事 若達不若如
入道及古出也

与候校法平佃命控判者法服良修奈入

以會式以例 奈加布池門南池亦車下

殿上人山平取与家布池 第田

仁因乱逃不秋紫 惟中元打逃紫括以李呀

紫人克晴则助克全行呀李呀克久奈奈劫

石逐前德地久後膏 恒破岷嶮八仙

志節元秋成方好方志克全元亦勤仕

生左云唐克元 苗左云方助種

自余伶人已教以例云

今日下官雖不奉會以何說就

以會一開門徑藏戶 洗司亦司亦

拾校法市叫封維非執中存拾校戶路

丑日壬子 念矣酒

九日丙辰 奇季候晴仁王會云

办之日庚午自是是雨 石清水忌時奈便以卜

午刻奈月世間雨脚頗重門襟之間主上出河

次身伴法級乃雨儀云云以會恒鳥羽以弁

高前四棧敷有門兒物

便石進求從為長羽臣

賜院御馬同御隨身右將曹 宣近取府

生厚則小為能

藏人右末門檢仇惟方 取物 侍從叩感

中務少輔 教良 藏人右末門仇忠親

右兵衛佐定隆 右衛長忠利為能 雜色高色有之 中務少輔兼經

左近大夫功造成憲 院以隨身至者 有能

藏人右末門尉泰經 皇嘉門院藏人白靴負 廷尉

兵部尉源義宗 地下

加治從伊豫守盛章胡片 安祇守清盛胡片

冬川權守季時 雅行

七名八人四例

人長右近府生兼文

今日 緋荷御喫迎如例

廿六日天雨入道殿出御自宇治 高陽院日未

御不豫依之事不快急出御

四月

一日丁未晴

三日己卯 九府御賀奉旨定 家司 雜澄
胡臣執筆

五日辛巳 九府北東小院有 十種供養奉
請僧六十日大法會有拜樂

六日壬午 子孫平溪今日沐浴了

八日甲申 平野奈所勞以後不能出仕不參
社从

一院高湯院即灌佛心例下官新布池

今夕藏人為入叙爵

光定

唯當未給

雜澄

中當未給

即改補為人替

藤原家明

元惟為人

雜澄替

故位乾忌息

源光宗

元院判官代

辛酉

光定替

没四位下 公室子 光保 羽長 息

九日乙酉 背右矣 詔色又焚物出來記并約醫

皇長之史 稱雜契中加刀療治了

十一日丁亥被補院判官代

平登威

年十七正四位下判官大納言左衛門少輔

十二日戊子祭除日

石少吏之善廣行

一院正四位

石忠門尉玄道賴平

石忠門尉源賴時

石忠門尉平登威

石忠門尉源賴時

石忠門尉平登威

石忠門尉源賴時

石忠門尉平登威

叙位

此外諸司治事不遵紀錄

後五位下源賴時 友宗賴 中宗致家

使道旨

石忠門尉源賴時

年六十四

十一日己丑二條所管正判事

十四日庚寅有券福門院八幡河幸雜事 定

大納言伊通云放石忠門尉云能 中納言中納言

院理大史志能石大弁源卿小弁看敏上座

大納言与集石大弁源卿 別高信補朝臣

全覽之
兼人

右色控少乃不親胡臣 宣長胡臣 左中將隆長胡臣

少將實定胡臣 侍從信能 右將宣國

九束門佐忠親藏人 侍從師光

北馬府友泰經廷尉 北馬束尉平基風院判官

信從

信從控大夫雅國胡臣 皇孫官亮師國胡臣

右京控大夫俊長胡臣 九束控大夫顯廣胡臣

前馬助清則 藏人五臣

從五位下源賴助 友宗賴 中原致長

使宣旨

右束門尉紀遠宣

年字二 清師子 安藝守 宣師孫

十三日 己七 二林 示 所 帶 之 別 奉

十四日 庚寅 有 美 福 門 院 八 幡 山 幸 雜 奉 定

大細言伊通 人 教 右 束 門 尉 云 能 中 細 言 中 將 師

所 理 大 夫 忠 能 右 大 束 胡 隆 卿 亦 亦 若 殿 上 坐

大 細 言 了 集 右 大 束 執 事 別 當 信 師 胡 臣

奏覽

兼人

白上程力為己親胡也

實長胡也 江中始澄長胡也

少為黃定胡也

何從信也 石為黃國

江東門伯志執 威人

何從仰光

江東門何為志 威人

江東門何平 威人

陪從

經理權大吏雅回胡也 望后宮亮印回胡也

江東門大吏俊家胡也 江東門大吏頌廣胡也

前馬助清則 威人 位姓 亦

人良江迫為膏系第知

一洗一日小併設入行中

今夕小除月

江東門何平信 魚解官

二月一日 府案合判

江東門何平信 魚解官

江東門何平信 魚解官

江東門何平信 魚解官

一五日辛卯 福荷系 二棟系 每到車可沐浴

中仍醫訊 律仍行水了

江東門何平信 魚解官

十六日壬辰二禁暖坊氣若足沐浴之器矣

十七日癸巳二禁陪瑞更請之水心至康之史

十八日甲午天晴河堤

至康未見二禁如小針了

惟并花今日神一院之身五位之間乃到宿代

叙四位之故更神別當

十九日丙申 九府河堤暖坊自東之條之出之行

河幣神費雜人亦被暖而庭如例

午刻出河自東門自二條西乃自西河堤也

自一條東河河前在中并推放胡也如例

成清朝也以下吏外記也如例

乙卯 氏部河 系 中納言大納言同少將到也

成理大夫志石大少胡清河 扈從下 上社以儀

如常 家司親澄胡也 珍金銀門幣

因別上社事 徒知是院方還河 入夜看

河東之條

廿一日丁酉西下賀茂奈

右府使右少将矣回

内殿助

右马寮使助親賴

山城守中原致良

皇后宮使權大左衛門

中宮使同右京

今日右府利中将兼飛車造又一條大路之事

内流相存高例之人自出袖卷御布、

雜色物、量明珠在車、故、乃、公、保、初、始、兼、

兼車、後、

廿二日己亥卯之二林尔陪坊之路、山、丑、子、登、康、又

加針了

廿四日庚子馬羽田中河、而、小、河、定、信、奈、道、柳、

真助僧都 讚衆八、四、

次由院、河、幸、白、河、殿、便、一、院、臨、幸、六、條、院、

奉、乃、攻、郁、音、門、院、後、彼、河、仲、事、

小、身、祥、迦、之、尊、 丑、部、大、兼、從、

法、中、寺、覺、乃、河、導、師、 題、右、僧、十、

次、遷、河、白、河、殿、女、院、之、是、直、成、白、河、殿、

丁巳日美升 凡府有門上長平

皇相内覽 只仗後許此之事也

於宋之際 故有兵儀 亦司親臨 則此等行

亦舍公卿 兵部卿 亦右門督

夜中納言 孝中納言 中將 仰右大等 朔

仰有文章 情士 茂明 朔日 給休

清書 高内少輔 伊行 不物休 康和例

備東村中督者 直講 應書 散位 知地 之 司

皇后宮 少進 雅亮 故位 冠志 之職事

哭兼 亦右 少輔 故長 巧系 肉妻

即此 故中長 右為 復通 朔日 為中使

不詳 前傳 之

臣 某言 推衡 誠懇 不可 欺以 輕堂 之量 繩墨

免正 不可 證以 由真 之規 於無 錯謬 誰稱 訂能

臣 某 誠惶 誠恐 頓首 有 之 死罪 伏惟 臣 保延

之 爵位 因 大臣 久安 之 幸 轉 仁 慈 相 謂 命 後

芳 卑 二十 載 卷 華 萬 皇 國 外 之 文 書 賜 羽 林

口 右 武 備 膏 訪 列 祖 之 嚴 鑒 繼 布 代 之 剛

執 殊 恩 向 任 重 州 別 十 鈞 之 右 增 後 德 向 允 多

似以得之決之彼者進六步用章鎮統紀中今
茲危會可換是危也進曾實異存星念誰
答年者不謝朝將強備貪天寵室志盈滿
之誠從招衆庶之誠

我君從後臣愚向去仰私君亦街衢之及厚月
山微片級依君惠向忠榮貴君亦道路之以月
為世何益貴已獨愛伏乞皇鑒由照丹
避相位於今日返呂伏於中府又改前初令四能
月覽安用養性難逐衙門風愚謹酌誠將
拜鳳願一月不遠暇易休迺思謹上長以同

臣系誠惶誠恐頓首死罪謹言

久壽二年四月七日從位行仁於藤原朝於

二紫可勞昨今日減氣二日喘煙了 之教百序

八日甲辰月二日法平最雲率廿伴信於同
表初除七伴乘師法

五月

可下未 今日之能印刻心現

二紫減氣

二日戊申喘煙五十許

三日己酉江府弟二度上表事

序門版

至相共仗復許還由事

家司日向有威切占年許

以名文章將士長克切占

如承

消書伊行如承使江進中將隆長切占

有初吞上卿氏部卿作省右少弁安長

中使江上進中將威雅切占 許許共仗

許江大長弁共仗身二度表

且果言屢獻表章祖述意緒不有玉辰

下堂進白片之中雅酌精之味越那

允亮向堂陳表 誠惶誠恐頓首

此罪之 在國之 之職者而意之

也突理抽初則陰陽為之克調黃亮

規亦邦國錄是感德力疎之人不可當

送德薄之有不可若共宿此早藉累祖

餘廣振名輔之業班超之位之誠衆家
庶之膏吻煥職之貞及子迴之允隆如不迴
步登高備同驚心之假鳳翼心之足多 純
引自親駕臺之向羊腸忽向君恩非不知
如分凡不揣偏俗之淺之濫還招素冷之
誓向己方今仁格霄吳世厲維慈德遠慈仁
寧且肥適在羅洞之雲煥又在宿膏連英
群沱棘路之深長無勳績之報于外之九月
在而以進厥前有所使柳下惠之居賤職也
貶風孫不仁之譏蕭相國之受登封也 傳

自平獨平之美情德非據之賞宜避安授之
任抑聖代之俗易守明時之化易禪王于
内外文薄之泰宣將錫左右輔弼之勤節
但縱載德山爭祀象兵之譽縱步榮路難
隨羽林之倫伏奏 天慈收此相亦又隨身 近
休府生以下各付本府令勤警巡
聖皇之恩未報旨何違高枕於家園之永月
歲父之慈難忘矣豈敢投簪於歲任之曉
嵐唯免允滿之誠欲致忠孝之誠無似戰行乞
營之至謹重拜表陳上之以副臣 某誠惶誠恐

頓首 死罪 謹言

久壽二年五月三日 從一位左大臣藤原朝長 表

作者文章博士長光朝長

清書宮內權女御伊行

使左近中将隆長朝長

被許兵仗勅答

初九大臣藤原朝長 札梓萬枝核稜協仁詩書
禮樂之切在天然以早著股肱耳目之寄稟
家訓以無違是以宮闕敷奏焉能令子細

羽林士卒矣賜之乃甲兵凌一具寸丹再進

尺素緬稽漢冊迥觀朝典有臨暮年而罷

職之者有纏宿霧而適官之者未聞如身

在德健忘好謹讓至于如彼臧孫之譏柳惠

且平之于蕭何或居下位以三黜或謝仇翼於

黑代之之前此朕未為是但來請兩端慈許

一事雖蹄席責於本府草解龜印於九桐

夫心之入者三云也銷四海者四肺也二軀此情宜

久壽二年五月三日

上卿兵部卿

作者右少卿資長

清寺少卿祀教孝佐

使允進推中將成雅習

五日辛未 美福門院 司昇殿人 被仰下

別當權右中卿 乾朝 允少年頭遠 五位藏人

別當代色江 右卿方 勅解 中次官親 乾 散位為經

昇殿右中將 光忠朝臣 允馬權以頭定朝臣

武藏守 信賴朝臣 同情信 隆朝臣

允赤門 仇忠親 肥後守 國雅

散位 鍾保

六日壬子 左京大夫 頭補 卿亮 生年 辛未

壬午冬 以任 每事 永例 壬日 不食 相列

以危 急今 朔出 家此 晚入 戒也

美福門院 廿日 卿假 三月 服親 仍來 十三日

八幡 御幸 停心

七日 壬戌 二條 平 愈 沐 浴

九日乙卯 江府水改前之病恟如...

十日丙辰雨下 江府牙之度上表事

改回辞悲相也

友中納言中納言大將江六年 被奉會

家司百成明如年以 似有不明明如 物保

清書伊行 依康知例 不揚保

使少納言成澄胡在 全初書

寬治九年江府上表使江江少納言兼中書

江江能保胡在為使 今成成澄胡在年

家親助之上四位少納言兼皇后宮權亮也之相

可成例... 兼少納言使例也

臣奉言頻被座裏以致苦請驟致年上表以候

恩答能漫忍降雖停席旅之備丹利難 逆

備若保緩之相高院去方心願回捕於 某誠寇

誠揚慎有... 死罪... 又江進賢向威君

以志向安軒望在且帝之先使依舉日 牧以

治民也伯高梅之王之祖寧非得答總以接政

外實乃明之安江江情慮良江過明主 而

彰名有死如受琛寶之小量無纖布之小微
切下才苟能存先愚昧之禪 皇猷

天子之志 露曲翠香相位於名階之石宮母之
序風矣在指賢後於朝序之傍非次之榮
此探心博欲避之思日久歲迴句見 初命之
級意過詢之詞在強健好語讓以君之若而未
同也謹就因典之遺文祖并家譜之通例謝
職不必過壽年之期近身編史任君慮之態
永保聖代常祖解九保射之亦天永明時殿
親罷右丞相之官或餘四十之壽仁君非全

喪之身或及五七之齡投古存一平之身指攸
比撒豈不可半抑股肱之奉者何限時官々
人登用之通者無嫌德々之士禍長入夢托傳
孰拉殿野之月玉廣協此連呂尚於渭濱之風
古以以此兮念且哉伏冀

陛下而師制之德泰稷抱之旨從神槐斷之
宜裕令禱曠賦之識唯視蘭臺之奏章
守勵勅玉之節不盼序懼序若之主謚宜
所長以同也誠恐誠場有頓死罪 死 謹
謹之

久壽二年五月十日 延一位左大臣藤原朝臣 上表

使四位少納言成澄朝臣 依有文章博士藤原朝臣 給源 大御

清高宮内輔伊行

十一日己未 左府少方依所 寄如給一條通小路

左少將公親朝臣家 年来御世于高陽院 年来長面

之上二月以後 不食又迎日 溢氣相如

十六日壬戌 望月 能 真刻 而卜不現

十八日甲子 於宇治殿 改小政所 自生 蓬 有改

葵山白川沙法 伴 仍奉 仰京上 奉 仍

今夕被 仍 教人 事

十九日乙丑 七佛某師法 今日滿三七日 結願 之 賞

今夕於 殿下 御直 盧 諸國 異 損 奉 有 公

卿 命 議 申 刻 殿下 出 御 于 御 座 氏

部 卿 宗 補 推 大 納 言 伊 通 宗 能 成 通 公 教

左 末 門 侍 重 通 右 末 門 侍 公 能 凡 之 末 侍 忠 親

右 大 外 朝 隆 朝 臣 末 奈 著 末 奈 著 衣 冠 人 之 相 交 以 亦 卜 文 高

奏金議詞 右廿弁資長大史神經以下上官
仕惟殿政所難依硯須與水不注之
深史奉祀之御退出殿下之還九條殿也

次日丙寅之家家勝誨

證議法印弁覺 大僧都尋乾

誨師尋乾控律師覺珠祥智並田明雲

法橋良顯 覺長

已誨後宗 證祥 顯忠

聽衆尊純初恭 相意 晴忠初 增采日

玄伯 良明 玄明 澄明

定延 寶慶

赤肉之卿 氏部卿 侍從大納言 新大納言

右束門將 左三浦將 右宰相中將 左大弁 右大弁

出指石力將 行通 明長 公親 一貴定 一貴國

左皇子 右束門 左志親 藏人 右志親 左定澄

右女將 貴國 伯定 卯光

行中 左少弁 顯遠 右束門 左奈經

殿下 不之 奈國 傳政 大史 政所 政事 日史

之是甲納言大將刺中將小月車糸向此
所事之於中堂有仰事小
先字海敬河經信養
是之味堂之什也
四門石府中於中堂
設車台

以奉經一部 以浦徑布亦收

導仰題名備併用之 年信名

次河概法 備六口 二七日下午
用字了信

布袍亦備六口各長須一疋有二收信米二石耳

頗一人 亦又布二疋
信米二石一升

仰信明油二石 四浦徑 粟小延亦收信

有河浦徑文改而少上之家司伴仍加若

次江大在殿河浦徑

次中納言大將刺中將月車河浦徑信養

設所訊詢

事記之後自園白殿有河浦徑事

手紙布十疋在河浦徑文改所之上之家司

下官依伴加若 下家司為使付与家司

今日事而園胡片 伴初未了也

了懸僧同子塔奉供僧僧二人去寸日 穢

自餘危從恭向軍三日穢故京極大少故所永

久五年亮給即安置山山靈執事与元永元年五月

十二日以葬山白河是又安四年薨給今日致葬
山白河每年後准以彼例
今日殿下并九府無御行
或以人傳說為怪異記
九府一後出儲文
請假廿日
右依改葬母所請如件
又壽二年五月廿日從位藤原朝臣賴
請假十箇日
右依改葬祖母所請如件

又壽二年五月廿日從位中納言兼近衛將皇孫權
中納言中將 新中將假又 目前可准知之
致上少藏人高忠古寫送之
大夫藤原朝臣

又冒庚午 最勝請 諸願有僧事
法印尋乾元大僧都 法橋隆耀 院春日沖塔修
威儀所行惣 理賣
以隆寺別當覺長法橋西寺別當行俊 廳
二會講師相意山最勝寺唯頂覺并
河因梨宣旨七通

藏人源光宗叙爵

蘇福門院臨時御給

佛理亮平行靴補主替

院石中少死家朔十二日
年十月月親花

藤原光經聽辨殿

文章博士長光息 年十六
母法印賢田女

今日中納言清隆御遁也年六十一日未不

食痴惱危急之至云云

九府山方病事昨今日危急已及怖畏云云

於法成寺觀音堂被始行六觀音法之別

本學僧都相原道覺教仁河周梨

尊覺身宗寂仁亦勤行云

亦八日甲戌辰刻許凡上有不測之氣色復之

被直一奉躰奇異入夜渡中八條堂

尾州并控亮女房被源后卜官月宿苗

之夕九府山方祈於法成寺藥師堂被始行

七佛藥師法法中大僧都相命勤修云

伴僧十二日 年不度九月法門徒才云云依滿山咒咀被招
節仍被滅十六日云云素山僧不下猶以不足仍十二日

用之之中無僧綱若可然之人 無別年尊於本从前

何周梨覺勝勤行護摩壇

勤修之九府山之途發願時給次參彼山在所

有仕御加持云云 相命法印乃大眾被汝山上云云 依御堂云云不

願山門之誓念勤於此法也

今日羅刹日致始行此大法為沐不力例也

廿九日承元上同前

次日丙子凡上有增氣 以年安親古女房亦未坐
被訪中者病晚以各物畢

六月

一日丁七

之夕江府水改刑率去生率早四日身病甚去

月九日心好危卷十一日出高陽院前波於乙

祝明也宅世間信信之入滅也及祝月府

江府石大將新中持小能給

七仲樂師六觀看法不各波埋一既之湯未法

次

二日戊寅今朝依後日江府水改刑 法中不

う有妙法之又代之日月有憐し

15

乙日庚辰 左府河色事 依内府 并 利

中將亦陸河裏日月等此以之

且日辛巳 依重日 左府水事 又 依此以之

六日壬午 向權舟 依奉伏見 松林 中 建

之間 向白捨皮 指合安置 丈六毗沙門 像

金泥法 奉經一部 奉安 月經 八部 引

仁聖河 圖架 為導 仰演 衆八口 真言 供奉

儀式 每事 以例 依奉 法禮 上下 鈞天 蓋

仍 無 八 色 攝 惟 河 通 設 祀 寺 寺 堂 子 河 堂

又 其 興 蓋 儀 每 事 每 有 略 也

布 池 取 人 之 肉 藏 以 下 布 其 晚 頭 事 一

均 諸 尚 翁 八 條 以 之 凡 以 高 唯 之 乃 其 引 一

今 日 於 左 府 每 事 有 妙 他 有 成 功 亦 概

乞 又 常 之 也

入 夜 入 據 守 后 宮 力 之 惟 亮 河 圖 架 貴 任

亦 勤 仁 之 同 役 之 也

滿 別 將 士 質 為 周 意 於 次 乃 雜 事 即 又

山 本 前 佃 南 之 鏡 方 之 泰 觀 難 一 之 也

表書

自今日一院設始行遂於門仰事

誦僧旦日

從大僧都後圓 從伴仰祥智

以攝覺長 以攝承

河圖聚良明

每日河津院仰一鋪以奉任一部供奉

之七日甲可設至七日仲若

十時門于白川上殿

八日甲中七日江府水改取門奉祀

日一際通小路設出

乙朔祭司有光朔如職申威業向山作所

行事 菩提樹流也至内府當領山

竹前自仲至在何今月初雷之鏡方也

意以中乘統八雖一逐也其走後點也

入夜華礼諸事任式更之有略之

仲親始承大 敬中

史久支物乘拍黃橋

諸大夫七人始大

散位敷用傷工 范美 宿親 行意
願 意 願 花 志

有書六位四人燒香
大谷人四仲被 吉清村の贈
仲威 皇行の上 石后迫持盛

以人抄卷
頃消心完 皇政 赤家
已上 女宮行本

川有僧十二
信か僧都相候 光致 叔仁等呼以福禪覺良頭

已誦克覺 覺珍 章資

大法師云縁 隆智 源志

甲覺 行惠

此中教仁章資亦十可抄例一時

尾波云柳江府 着四行昭 石末川橋云

中細言大為重 中細言中為師

已上抄行 内覺一人の心と申 抄行

例 未嘗聞云々

曰教上人心中辨く等々申 新中時隆良明也

以定仰克 教位威憲 親能 皇所宮大進

憲親 月力と雅亮 備資位 赤看赤服

赤障以障致畏事 一儀心帝云々

彼中何破印し方築垣設出月日一棟束

以日境南以月と赤束以河系高束

以主言提樹院内府言と山紙所 在行
山の色云々

設姑之道讀記原象未詳 位賢 後免

次內一陳中則設出之矣 礼

設姑之護摩二禮

一壇專胎 雜寬 一壇河沙陀 相返 且陳

大由二人并左右大將遺養未嘗有例 乾中江府
為肉覺也設從妻葬送更無之例又大將洋
行以故未信年以不從吉事云事亦之遺德
母香不欲尸之於為黃妣母之北沙以得之

九日早旦凡府以下均着五條有每日仰事

概法例時未之

六月十四日以前葬例

大元二年六月三日皇后崩八日葬送

寬仁元年六月一日太后崩五日葬送

此外凡人的有之致之

二日丁水天晴 神今會如何

和少并賢長行 加納言所收之 之人

甲黃從通能亦父母堂所成燈切也

入江府遺家一舟一人一野澤

十四日庚寅 申後啟修仁日誨之日

八日甲午大晴致月不昏。故之日初祭一院。師
佛供奉之間也。良明為巡導師次賜
布施之御。以下四位上。腐後之次例時
了賜指物絹布余綿類以下色之盡。善
孤。調改五日僧侶。別八種。以
之久。收宿元。寢啟。去。年。派。新。造。寢。啟

之後未改之故也

近日主上御不豫。自殿下。致始。以御祈

得星王 覺志法師

五理法 信德心覺院 以上有親

加伊部猷兼 遷覺信律師覺美

英 魔天供下壇

十九日乙未二夕 辰福門院入内御事

廿日丙申巳刻 奈流之日御進候身五七日

乙卯以下有子如日名孫系為專師之
夕如院出河之上別事不似也

八日丁酉刻着長刺系中將及之系
因給也後河共院以之逃下如即逃
出
自今日院河仲申信如布犯之有每
日也、孫重及七八種之

九日己亥院河仲申系六七日又每事
如去十日丑七日如布犯河之

河專師禪智律師

十日庚子院系如昨日 布犯河之 公雲河

先保期占於上午二以即抽信之

河隨身如書系如下河廻而庭一以也
護摩信而之

十一日河專師覺長信揚

十二日壬寅羅刹日天晴今日一院河送河
滿之七日有信款事 信刻着宋常

各入殿殿東面畫門戶方奉住多紅殿
則門守師位大僧都元海并讚卷十
各會東小門首次法會即景中
門戶氏部卿宗師惟大納言伊通成通
公放江志門持重通惟中納言重成江志
志維右中將經系惟理大志能石大寺規澄
上西列而位惟明位
依右各看門前序止也次大河關架元海寧
讚卷引到導師兼與在位蓋志讚卷
右各師位之階右各師位通承右各童子
寶鏡師又吹螺也例次才各拜自
延通儀式作法以常未刻事

次布袍導師設物半重各共裝物以下及
世讚卷各設物一重半重一布袍二重半重
一具次僧逐下云卿逐看殿上座放上人同
不皆未布次有每日分門伊位供養事
良明乃導師辦事以日來晚頭說法了
布袍心例導師設物一重布袍一重次例時了
了布袍設物一重半重二重物以下依之將物
不經已上云卿以下取之決事上下下分教

办七日美拜天晴依右各設下 中將後之

恭用俗流即去晚以了進卜所次進書

办凡日心天晴依准看长别中刻恭皇

嘉門院初仁海河後便之於殿上自藏

人次依名恭大盤所賜河長并四控物小書

次之於仁丁在局拘後向二條東河奈高吉以

廣賢奉仕之河後一隨身河長均奈之

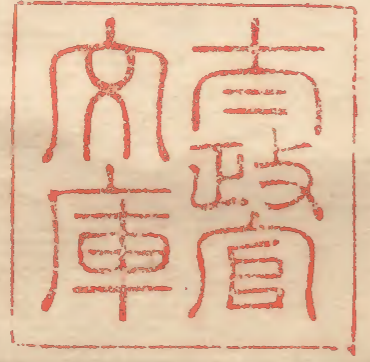


上上康中進之次奈殿卜有六月極月六
拉而殿而向之於河中憤後日取之於知
事將士奈光朝台乃信膳故位高范役供

皇嘉門院有同事 法湯以憲榮明自奉仁

し別當乃基朝台到官代行頼木勒陪膳役木

各奉 毋事以常



[Faint, illegible text on the left page]

[Faint, illegible text on the right page]



