

江南通志

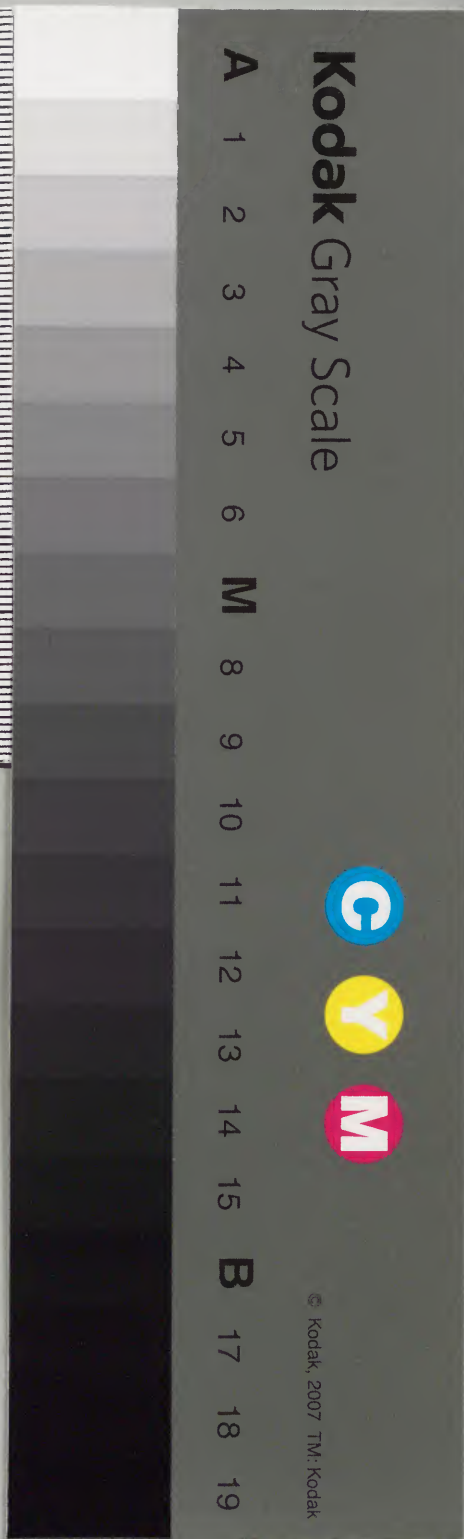
卷四

內閣文庫			
函	冊	號	類
四六	六九	三九	漢書
一	二	六九	

內閣文庫			
函	冊	號	類
三九	三九	三九	漢書
九	九	九	
二	二	二	
三	三	三	
(九五九)			

內閣文庫		
番號	漢	3969
冊數	692	(59)
函號	291	97

五九



江南通志卷之四

輿地志

建置沿革總表

江南之地包絡江淮控引河海實兼禹貢三州之域自
 淮以南東薄於海所謂淮海揚州江南最居要地淮以
 北則徐州之南土而西北兼得豫州東南之境其幅員
 為大自周官職方辨九州之地首列揚州蓋財賦所出
 其於藩服為重自塗山氏之國禹會諸侯於此春秋戰
 國之際吳楚最為彊盛而商書作咸乂之臣孔門居四
 科之賢實產江南而表著於六經其於風氣之開闢為
 先故其地自書傳以來有可考者左傳吳城邗溝以通

淺草文庫



江淮蓋北屬之沂東屬之濟以與晉會於黃池而西取楚之鍾離居巢六濶於是三江五湖淮海之瀕盡爲吳國其後入於越并兼於楚然至今獨稱吳地云秦懲戰國始置郡邑分天下爲四十郡江南得鄣郡泗水會稽九江潁川碭郡凡六郡之域其見於班史者又有東陽郡吳郡鄣郡宋劉攽以爲皆非秦郡王應麟以爲楚漢之際所置者是也漢以秦郡遼闊更開置郡國高帝置東海郡改泗水爲沛碭爲梁國又立荆楚淮揚江都諸國武帝改鄣爲丹陽又分置廬江臨淮廣陵汝南諸郡元封五年分天下爲十三部部置刺史而揚徐豫兗四州仍用禹貢舊名然廣陵屬徐山陽屬兗非有夏之疆

索矣後漢明帝改臨淮爲下邳章帝改楚國爲彭城郡順帝分會稽郡自浙江以西爲吳郡其餘竝仍前漢而所統城邑互有更易焉三國魏十二州有豫青徐揚其增置郡二十一有譙郡安豐而所省郡七一爲廬江吳五州有揚州其增置郡二十一有新都吳興而自合肥以北至壽陽悉屬於魏皖城牛渚濡須竝爲吳重鎮蓋江淮之間魏吳邊境矣晉武帝平吳以天下爲十九州而宣城臨淮毘陵諸郡或增或復厥後甚多江左因遺民南渡僑置牧司非其舊地又名號數易境土屢分不足深考宋世又多從土斷於是京口有南徐之名廣陵得南兗之號豫州立於江西青冀治於東海南齊州郡

畧從宋舊所謂京輦神臯望實隆重撫綏遐荒扞禦疆場者蓋亦僅見爾梁武帝奄有舊吳克復淮浦其間郡縣每有析置陳氏威力不出於荆揚而江南州郡彌繁二代地志史氏闕焉北朝魏收淮北齊拓淮南洎周南清江甸至東夏削平之歲承高氏併省郡邑之後益多裁減隋開皇三年遂廢諸郡尋以戶口滋多置州領縣大業之初更併省諸州尋卽改州爲郡隋氏州郡之名唐宋以來大半相沿不改而禹貢九州之名漢晉所以統郡國者遂與州郡竝列如廣陵郡爲揚州彭城郡爲徐州是也唐太宗始以山河形便剗分十道曰江南道昇潤常蘇宣歙池諸州在焉曰淮南道揚楚滁和壽廬舒諸州在焉曰河南道徐泗濠宿海亳穎諸州在焉開

元二十一年又分江南道爲東西而每道置採訪使如漢刺史之職其州郡則高祖爲州明皇爲郡肅宗復爲州犁然有可統紀斯疆理之善者也五代職方出於攘竊之餘山川旣隔風氣不通曷足究悉宋太祖平江南太宗朝吳越因唐十道分爲十五路天聖析爲十八元豐又析爲二十三於是江南東西路淮南東西路而其州郡頗沿唐制然仍南唐置者爲泰州仍後周置者爲通州改南唐雄遠軍置者爲太平州又增安東眞州又置高郵廣德無爲淮陽諸軍宋一統之世與東晉南北朝迥異乃於兩漢六七郡之地建州設軍倍於隋唐

良由編戶孳殖墾藝浸廣政事條目日以益繁因時立制其勢然歟周隋之際有總管府唐有大都督府如漢晉刺史治所宋人每以龍潛舊邸升州爲府如江南之安慶寧國後代遂以府名州郡亦自宋制云至宋南渡後以東南形勢所在立行都於建康而淮北之地竝入於金金有單壽亳潁宿泗海徐邳等州蓋縣有改隸而州罕易置焉元有天下立中書省一行中書省十有一以統諸路府州其在今江南者江浙行省爲路九集慶太平池州廣德寧國徽州平江常州鎮江府一松江州一江陰河南江北行省爲路五廬州安豐安慶揚州淮安府一高郵又有汝寧府之潁州歸德府之徐宿邳亳四州又有中書省濟寧路濟州之沛縣其府州之制竝因於宋而路與府州等自元始也明初改元集慶路爲應天府建都府治悉改路爲府改平江路爲蘇州府而以汝寧歸德之潁宿邳亳四州分隸鳳陽淮安以歸德之徐州隸京師凡府十三州四皆直隸焉永樂後爲南京府州訖無增省弘治中增置屬州一太倉後增縣四高淳青浦靖江霍山宋世領州縣者或府或州或軍元兼置路明專設府州較畫一矣

皇清順治二年平定江南改置江南承宣布政使司駐省城十八年爲左布政使領安慶徽州寧國池州太平廬州鳳陽淮安揚州九府徐滁和廣德四州分置右布政使

駐蘇州領江寧蘇州松江常州鎮江五府康熙五年右
布政使增領揚州淮安二府及徐州六年定爲江蘇安
徽二布政使司領府州如故松江府增置縣一婁縣揚
州府通州省縣一海門雍正二年督臣查弼納量地制
宜一疏請改鳳陽府之潁亳泗三州蘇州府之太倉州
淮安府之邳海二州揚州府之通州廬州府之六安州
竝爲直隸州以蘇州松江常州府之十一縣最稱繁劇
悉分爲二縣分太倉州置鎮洋縣分婁縣金山衛地置
金山縣八年署督臣史貽直請改江寧府之溧陽縣屬
鎮江府九年署督臣尹繼善請以淮安府之山陽揚州
府之江都竝分爲二縣十年復請改徐州爲徐州府增
置附郭一縣以直隸邳州改隸府爲屬州與睢寧宿遷
二縣均歸府轄鳳陽府屬之壽州分置一縣十三年安
徽巡撫王紘請改潁州爲潁州府增置附郭一縣以直
隸亳州改隸府爲屬州與蒙城太和二縣均歸潁轄俱
奉

旨允行今江南省江蘇布政使司領江蘇八府直隸三州安徽
布政使司領安徽八府直隸五州竊惟江南爲

國家東南屏翰遭際

聖朝游泳德化

世祖章皇帝統一寰宇綏靖淮海

聖祖仁皇帝深仁厚澤浹髓淪肌生息長養六十二年

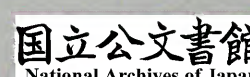
世宗憲皇帝至聖至明仁育義正豁免浮糧興修水利蠲賑緩徵德施汪濊體國經野斟酌變通分畫改隸隨宜盡善一十三年中民生日厚風俗益醇今

皇上以聖繼聖紹揚前休御極以來浩蕩洪恩於江南霑被尤渥從此耕鑿之利普文明之化成土宇販章永永太平自虞夏迄今為江南之極盛矣謹撰江南省建置沿革總表而各府州次第分系如左凡為府十六直隸州

八屬州七縣百一十二附查弼納疏

題為量地制宜請將附近之縣分隸各州以專責成事竊查江南財賦甲於海內欸項既多催科不易州縣那移出納多致虧缺全賴知府不時盤查乃知府或因所屬錢糧太多欸項太繁而詞訟刑名又復禁如或因所屬州縣過多路途隔遠而親臨往返致稽時日盤查均未詳悉因循故套照出無虧印結迨至水落石出雖定罪

參追究難完補與其究追於事後莫若稽察於未然則山西撫臣諾敏題准分隸各州便於稽核實有裨於錢糧也江南應行分隸之處有以州縣過多幅頓太廣而應分者如安徽所屬之鳳陽府屬是也鳳陽一府管轄一十八屬地方遼闊東西廣一千二百里南北袤一千里界連齊豫最屬險要知府鞭長不及巡歷難周若以屬縣分隸各州則地近易查事簡易治查鳳陽一府所屬泗州宿州壽州潁州亳州共五州而潁州在府西四百二十里亳州在府西北四百八十里界聯豫省去府寫遠應以原屬潁州之潁上縣竝附近州治之霍邱縣均隸潁州改為直隸亳州雖無掛銜屬邑而太和蒙城二縣附附近州治應將亳州改為直隸而以太和蒙城二縣歸其管轄再泗州去府雖不及二百里而界連淮揚湖水廣闊相近之盱眙天長五河三縣水路險要最多鹽梟出沒應將泗州改為直隸而以盱眙天長五河三縣歸其管轄則統屬相連呼應自靈重湖深山稽查更易其餘宿州壽州仍歸該府管轄以一十八屬而分去其十則地近事簡易於經理矣有以錢糧太多刑名太繁而應分者如江蘇所屬之蘇州府屬是也蘇州一府雖止八屬然江蘇布政司所屬七府一州地丁雜項等銀四百萬兩零米麥豆二百五十八萬石零而蘇州一府銀居一百廿九萬零米麥豆居一百七萬零是一府



所屬之銀米實居一省三分之一其繁雜可知加以盜案命案一切刑名實數倍於各府皆須知府一身管理雖有長才實難兼顧若使分隸則糧少事簡中才亦可策效查蘇州府屬之太倉州襟江帶海糧多事繁若以附近州南之嘉定縣並原屬之崇明縣均歸該州改為直隸則蘇州府八屬分去其三止存五屬與松江常州二府相等刑名錢穀經理自易矣再有以路途隔遠往返稽延而應分者如淮安府屬之邳海二州揚州府屬之通州廬州府屬之六安州是也淮安之邳州隔越黃河離府四百二十里海州僻處海濱離府三百七十里均接壤山東河海險要之處邳州則將原屬該州之宿遷睢寧二縣就近歸州改為直隸海州則將原屬該州之贛榆縣並附近之沐陽縣歸州管轄亦改為直隸揚屬之通州濱江傍海地最險要去府亦四百二十里應以附近之如臯泰興二縣均屬通州亦改為直隸廬屬之六安州雖去府不及二百里而阻山帶澤地控豫省本屬緊要地方其原屬掛銜之英山縣去府五百四十五里錯處楚壤地尤險遠應以英山縣並原屬六安掛銜之霍山縣同歸六安州管轄亦改為直隸則縣之去州為路甚近呼吸相聞易於為理矣其知州之一切考成俱照知府之例處分以上各縣如此分隸則屬邑既少錢糧易於查察虧空漸可杜絕而刑名詞訟以及生

童考試俱免守候跋涉之苦不惟裨益於錢糧抑且有專責恐致侵那應將潁州亳州泗州六安州四州錢糧仍就近令鳳廬道不時盤查太倉州錢糧就近令蘇州糧道不時盤查邳州錢糧就近令淮揚道不時盤查海州通州二州錢糧就近令淮揚道不時盤查如通同隱匿疎忽失察均照知府之例處分

史貽直疏畧 為請分官吏無庸添設倉庫各有責成矣

史貽直疏畧 為請分屬縣改隸別郡等事江寧一府所轄八縣守斯郡者即才具優長己慮汲深綆短查溧陽縣距府二百七十里由縣至上興埠水路七十更屬崎嶇且非驛遞通衢路六十里山路一百四十里更屬崎嶇且非驛遞通衢公文上下押糧解犯等事素稱不便一有緊急公務每至呼應不靈此溧陽縣之不宜隸於江寧府也又查縣誌漢時名永安隸丹陽郡至隋以後改隸江寧府今丹陽現隸鎮江府則溧陽原係鎮江府舊屬再鎮江一府只轄丹徒丹陽金壇三縣不若江寧八縣之多况溧陽至鎮江府城止二百三十里較江寧更近四十里且係內河一舟可達遞送公文押糧解犯深屬

尹繼善疏畧 為便宜請將溧陽縣改隸鎮江府云云

尹繼善疏畧 為屬之江都縣路當衝要事務殷繁附居府城幅員遼闊

雖有幹練之員肆應難周竊思蘇松常三府大縣自分設以來官民均便山陽江都二縣亦應各添一令分疆而治與地方甚有裨益查山陽有廟灣鎮見有城池營汛居民稠密可以改為縣城廟灣西至蘇家嘴板湖集陳家集等處北至北沙單家港周門東坎等處東至海邊原皆山陽所管今均劃歸新縣管轄惟南門外里許射陽湖之南岸即屬鹽城縣地界應鹽邑之草偃口一帶地方劃分新縣管轄廟灣城中原設有海防同知已經移駐童家營所有該同知衙門即為新縣衙署添造倉庫監獄書吏房舍再添設縣丞一員備管糧河事宜聽河臣題補竝添設典史一員管理捕務草偃口係私鹽出沒之所應將廟灣司巡檢移駐其地與原設之鹽場大使分任巡緝均隸新縣管轄鹽城之清溝司巡檢移駐上岡地方以清疆界新縣應設教職查舊縣訓導向分駐清江學宮不便撤回應將鹽邑訓導撥歸新縣將廟灣舊有學宮再行增修又江都縣新舊兩城舊城府東分與新縣府西分與舊縣新城自小東門外至缺口門南歸舊縣北歸新縣其邵伯上官二巡司竝邵伯驛歸新縣管轄其瓜洲萬壽二巡司竝廣陵驛歸舊縣管轄江邑原有縣丞主簿典史教諭訓導各一員將縣丞管舊縣河務主簿管新縣河務添設典史一員管新縣捕務訓導歸新縣管轄又如阜縣東沿海一帶港

繁多恐有私米出海民竈雜處縣令鞭長不及請添設主簿一員駐劄掘港場責令稽察彈壓竝請鑄給印記以專責成

又疏畧

為酌請改設府縣以專責成以裨吏治事竊照直隸徐州其責同於知府本州事簡

地僻猶可兼綜若地處衝要政務繁紛雖有長才實難勝任如下江之直隸徐州界連三省襟帶湖河為南北咽喉江蘇門戶且地廣人稠水陸交通一切刑名錢糧事務甚多雖本州一邑之事猶慮竭蹶不遑何能再顧屬邑應請將徐州陞為府治設立知府一員附郭添設知縣一員該府除轄附郭一縣竝豐沛蕭陽四縣外有直隸邳州一州竝所屬之睢寧宿遷二縣境土與徐州連城池相隔亦在百里內外徐州既陞為府邳州毋庸再設直隸與睢寧宿遷二縣均歸徐州府轄其一州七縣左右聯絡彈壓控馭於形勢亦甚相宜其應設同知通判首領各員查徐州有淮安府分駐徐屬河務同知一員即改為徐州府河務同知添設管理糧鹽捕通判一員經歷一員其附郭設立一縣應改設佐雜查徐州原有鹽捕河務州同一員南岸州判一員北岸州判一員均仍管河務原有吏目一員南岸主簿一員北岸主簿一員應改為糧河縣丞一員南岸主簿一員北岸主簿一員官三員巡檢一員東岸利國桃山彭城四驛驛丞均歸新設附郭之縣管轄再查上江鳳陽府屬之壽州四至

周圍千里民俗刁頑命盜頻聞私鑄賭博疊經發覺所屬正陽關一帶又係水陸馬頭奸良溷跡知州一員難以肆應請分設一縣添知縣一員分疆而理以城內之東北隅並北門外之石馬店等處東門外之石頭舖一帶地方劃分新縣管轄並設典史一員管理捕務如此則要地有統理劇邑有分任而吏治易收實效矣

紘疏略 為酌請改設府縣以專責成以裨吏治事竊照直隸知州其責實同於知府本州事簡民淳自可兼綜若地處邊要民刁政繁雖有長才實難勝任如上江之直隸潁州界接豫省地方遼闊錢穀而外刑名事件數倍他屬且俗悍民頑正需整頓即本州地方之事猶慮竭蹶不遑何能再顧屬邑似應請將潁州陞為府治設立知府一員附郭添設知縣一員即以潁州原治地方為新縣管轄該府除轄新縣一縣並原屬之潁上霍邱二縣外其直隸亳州一州並亳屬之蒙城太和二縣境土與潁毗連潁州既陞為府則亳州毋庸仍設直隸可與蒙城太和二縣均歸潁州府管轄共一州五縣察歷歷整飭於吏治民風均可望其實效新縣附於郡城而亳在潁之北蒙城在潁之東北霍邱在潁之東南潁上在潁之東太和在潁之西北則潁郡適居其中四址相若左右聯絡彈壓控馭於形勢亦屬相宜至知府

員下僚屬應添設糧捕通判一員審司監兌一州五縣漕糧督緝捕務並添設經歷一員兼管府司獄事新縣員下應添設縣丞一員典史一員舊有沈邱鎮巡檢一員即歸新縣統轄其府學事務即以潁州原有學正改為教授縣學事務即以潁州原有訓導改為新縣訓導分隸管理毋庸另添員知府與經歷衙署原有知州吏目舊署新縣縣丞亦有州同舊署府監縣倉俱有州監州倉至府學

文廟教授訓導衙署即將州學改名以縣學附入均毋庸添建惟通判與新縣知縣典史衙署及新縣監庫應請添造其現在潁州學文武生員應各半分隸府縣兩學肄業將來歲科兩試該府學與新縣學入學名數並廩增貢額俟會同學臣另核具

題至新設府名似可做照下江徐州改府之例即改為潁州府添設新縣恭候

欽定 州府添設新縣恭候

恩允 改設之潁州府應仍由鳳陽道管轄盤查所有各員應換應給印信關防鈐記請

敕部 議換給其有應另擬字樣者酌擬另行咨部

歷代江南全省建置沿革表

虞夏商

州部

揚州

惟揚州應劭

郡國

徐州

地理今釋徐

徐州及鳳陽府

卷之四

輿地志

建置沿革總表

十

江蘇通志

壁四縣泗宿二
州淮安府桃源
清河安東宿遷
睢寧贛榆六縣
邳海

豫州地理今釋豫

鳳陽府穎亳二
州三縣按禹貢
夏書然更制九
州在有虞之世
斷自虞始爾雅
江南曰揚州孫
炎謂爾雅九州
蓋殷制漢書地
理志云殷因於
夏無所變改也
江南蓋正得揚
州之域而旁帶
徐豫故禹貢獨

註於揚州又地
理今釋載於會
欽定書經傳說會
纂今列以為據

周

揚州周禮職方氏

青州晉書云成王

徐入於青

豫州

秦

鄆郡通鑑胡三省註故鄆

本秦鄆郡所治故曰故
鄆今廣德軍是故鄆縣
之地按文獻通考古揚
州秦郡有五有鄆郡會稽

江郡郡通鑑註秦置會稽
郡其治在今吳門

漢順帝分置吳郡而

九江郡水經淮水又東北

西注縣即楚自陳徙此

秦始注皇立九江郡治此

史記正義九江郡即壽

州楚徙壽春號曰郢秦

壽滁濠等州之地廬

泗水郡按文獻通攷古徐

郡按漢書志東海郡應

從之水經注云郢故國

也秦以為郢郡漢高帝

二年更從今名宋劉攽

漢書刊誤以為非秦郡

者史記注秦三十六郡

無郢郡也王應麟地理

通釋以為楚漢之際所

置者本晉書志東陽郡

之說也數說竝為有據

又前後漢志載東海郡

治郢縣是東海郡為郢

郡地無疑舊志以為秦

薛郡漢書改薛為魯史

記正義云兗州曲阜縣

是也今屬山

東兗州府

碭郡漢書顏師古注以有

碭山故名碭郡按文

獻通攷古豫州秦郡

五有碭郡潁川郡

潁川郡

丹陽郡漢書志故鄣郡元

會稽郡漢書志高帝六年

為荆國十二年更

置沿革總表

漢

揚州宋書志揚州

揚州宋書志揚州

刺史前漢未

有所治

宅州同

漢

按武帝分天

下為十三州

揚徐兗豫雖

用禹貢舊號

漢

輿地志 建置沿革總表

不必州域相
同也後漢及
此晉放

徐州

臨淮郡

置東陽郡武帝分

六安國

漢書志故楚高帝
元年別為衡山國

五年屬淮南文帝復為
衡山武帝別為六安國
舊唐書志壽州安豐縣
有漢六安國故城在縣
南通鑑注漢六
安國都六縣

廬江郡

晉書志漢文帝分
淮南立廬江郡水

經注廬江故淮南也漢
文帝十六年別以為國
應劭曰故
廬子國也

九江郡

晉書志秦置高帝
更名為淮南國元

狩元年復
故屬揚州

名吳景帝四
年屬揚州

東海郡

漢書志高帝置屬

廣陵國

漢書志高帝六年
屬吳景帝更名江都武

帝更名廣陵屬徐州通
典廣陵秦
屬九江郡

楚國

晉書志秦置泗水郡
漢改為沛分沛置楚

國以其地
為徐州

沛郡

漢書志故秦泗水郡
高帝更名屬徐州高

梁國

漢書志故秦碭郡高
帝五年為梁國屬豫

輿地志

建置沿革總表

兗州按江南在漢
 徐兗豫四州之
 境據地理今釋
 所載禹貢兗州
 無江南之地是
 則漢之兗州非
 禹貢之兗州也

後漢

揚州

後漢書志九
 江郡歷陽侯

世祖中興十
 三州如故

國刺史治注揚
 壽陽宋書志揚
 州刺史後漢治
 歷陽通鑑興平
 元年詔書用劉
 繇為揚州刺史
 州舊治壽春胡
 三省註續漢志
 云揚州本治歷
 陽蓋後徙治壽
 春也地理通釋
 後漢十三部揚
 治歷陽今和州
 縣又按通鑑建
 安五年劉馥為
 揚州刺史治合
 肥

汝南郡

漢書志高帝置屬
 豫州晉書志漢分

梁沛立按文獻通攷
 州漢汝陰縣秦屬
 潁川郡漢屬汝南
 郡

陳留郡

漢書志武帝元狩
 元年置屬兗州按

漢陳留郡屬縣長垣魏
 分入譙郡今亳州長垣
 是城

山陽郡

漢書志故梁景帝
 中二年別為山陽

國武帝建元五年別為
 郡屬兗州按漢山陽郡
 屬縣湖陵今徐州府
 沛縣地薄今亳州

丹陽郡

後漢書志順帝分會
 稽置晉伏滔正淮論

吳郡

後漢書志順帝分會
 稽置晉伏滔正淮論

吳郡唐陸廣徵吳地記漢
 吳郡與吳興丹陽為三
 永建四年有山陰縣人
 殷重獻策請分江置兩
 浙詔司空王襲封從錢
 唐江中分向東為會稽
 郡向西為吳郡通鑑辨
 誤太史公謂吳為江南
 一都會故後人謂吳為
 吳會吳郡志吳會吳郡
 會稽也

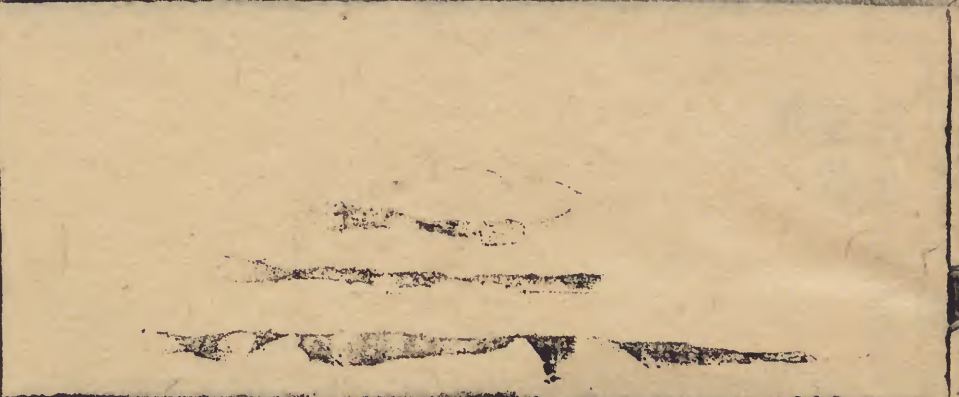
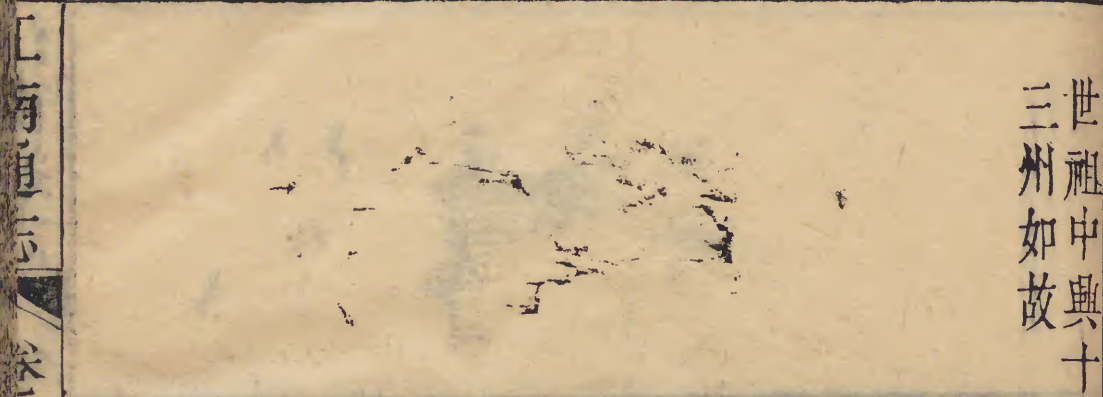
九江郡

水經淮水又北逕
 莫邪山西注山南

廬江郡

後漢書志廬江郡
 建武十年省六安

國以其縣屬通鑑注後
 漢章帝元和二年徙江



徐州

後漢書志東海郡邳縣刺

史治地理通釋後漢十三部徐治邳縣今淮安軍下邳縣按今邳州是也

廣陵郡

江陵王恭為六安王以廬江郡為國和帝復為廬

東海郡

後漢書志武帝置為臨淮郡永平十

下邳國

五年更為下邳國本屬

注晉灼曰東陽縣屬臨淮郡明帝分屬下邳

後分屬廣陵故張晏曰

東陽郡今廣陵郡也漢明帝置下邳郡矣

彭城國

後漢書志高帝置為楚章帝改按漢

志楚國宣帝地節元年

更為彭城郡黃龍元年復故宋志云章

帝還為彭城也

豫州

治

後漢書志沛國譙縣刺史

沛國

梁國

汝南郡

陳留郡

山陽郡

廣陵郡

通鑑注魏之廣陵郡治淮陰漢廣陵

城廢棄不治按三國吳志孫峻使衛尉馮朝城

是也

臨淮郡

東海郡

下邳國

兗州

凡州不書刺史治者非今

三國

魏後放此

通典魏有州十二揚治壽春徐治彭

城通鑑注魏徐州統下邳彭城東海

廣陵臨淮等郡豫州統汝陰汝南梁

國沛譙安豐等郡按魏吳諸州所統

郡國無史志可以詳析今竝用小字

錄其可據者梁陳後五代放此

建置沿革總表

輿地志

建置沿革總表

七

彭城國

淮南郡

宋書志秦九江郡漢高帝更名淮南國武帝復為九江郡魏復曰淮南

廬江郡

宋書志魏武分廬江為安豐郡

沛國

譙郡晉書志魏武分沛立譙郡水經注魏黃初

中文帝以鄴城父山桑銓置譙郡

梁國

汝南郡

晉書志魏武分汝南立汝陰郡

丹陽郡

按丹陽郡治宛陵仍治宛陵非建業也吳志權改秣陵為建業黃武四年遷都於此宋書所謂秣陵其地本名金陵者也晉武帝太康二年分丹陽為宣城郡治宛陵而丹陽始移治建業晉宋二書所載確然明白舊志云孫權徙都丹陽者非也

吳郡

宋書志吳分吳郡無錫以西為毘陵典農

廣陵郡

通典後漢廣陵郡魏為重鎮嘉平後

吳興郡

晉書志孫恪分吳立吳興郡宋書志

吳

通典吳置五州揚治建業地理通釋揚州魏吳竝立通鑑注吳揚州統丹陽宣城毘陵吳興陵郡晉省吳毘陵校尉置通鑑注誤

晉

武帝分天下為十九州揚州徐克豫四州仍舊增置具載晉志元帝僑立江以後依晉志不具列焉

揚州

宋書志揚州刺史魏晉治壽春晉平吳治建業

宣城郡

分吳丹陽立
新都郡 吳志權使賀齊討黠歙分黠為始新以六縣為新都郡

丹陽郡

宋書志晉太康二年丹陽移治建業太興元年改為尹

宣城郡

宋書志晉武帝分丹陽郡立宣城郡

淮南郡

按晉志淮南郡有淮南郡治壽春今壽州也晉成帝初於江南僑立淮南郡遙隸揚州宋志云晉季割丹陽之于湖縣為境隋志云丹陽郡當塗縣舊置淮南郡

今太平府當塗縣也

廬江郡

水經泚水東北過六縣東注晉太康三年廬江郡治

毘陵郡

晉書志太康二年省吳校尉為毘陵郡又分丹陽立毘陵郡永興元年改為晉陵

吳郡

通鑑注晉成帝以吳郡為吳國

新安郡

晉書志晉平吳改新都曰新安郡宋書志晉惠帝分

歷陽郡

淮南置通鑑注歷陽縣漢屬九江郡晉置歷陽郡

義興郡

晉書志惠帝割吳興丹陽立通鑑注

徐州宋書志徐州刺史晉治彭城

晉分吳興之陽羨及長城縣之西鄉丹陽之永世立義興郡

彭城國

宋書志晉武帝分下邳之淮南為臨

下邳國

東海郡

廣陵郡

晉書志漢置章帝以合下邳太康元

臨淮郡

年復立元康七年又分臨淮置淮陵郡

南琅邪郡宋書志晉咸康元年割丹陽之屬南徐州附見徐州

堂邑郡

晉書志元康七年以堂邑置堂邑郡

宋書志晉安帝改堂邑為秦郡按宋志又云晉

分臨淮淮陵立堂邑郡今攷淮陵堂邑惠帝同

時分置恐宋書誤也按堂邑鍾離盱眙海陵山陽五郡晉志

並附見徐州

鍾離郡晉書志明帝於漢故九江郡界置鍾

離郡屬南徐州宋書志安帝分立通鑑注鍾離

禹塗山氏之國春秋鍾離子之國漢為縣屬九

江郡晉屬淮南郡安帝分立鍾離郡

盱眙郡宋書志盱眙本縣各晉安帝分立

海陵郡晉書志義熙七年分廣陵界置海陵

山陽二郡

山陽郡

宋書志義熙中土斷分廣陵立漢景

帝分梁為山陽非此郡也舊唐書志漢臨淮郡

之射陽縣地晉置山陽郡戴延之西征記山陽

津名續通典晉義熙置山陽郡因境內有地名

山陽因以為名通鑑注漢之山陽郡唐為曹濟

郡唐為楚州

南梁郡

宋書志晉太元中

始有淮南故地屬徐州地理通釋吳置滁陽城

南梁郡晉志無

汝陰郡

晉書志魏置後省秦始二年復置

汝陰譙二郡梁沛二國是西晉豫州承漢魏所立

梁國

沛國

譙郡

安豐郡

晉熙郡

晉書志孝武於漢廬江之南部置晉

熙郡宋書志安帝立按

陳留國

隋書志譙縣舊曰

晉志陳留國魏武帝所封治小黃今亳州地也

蓋郡沿漢舊而郡治移矣

建置沿革總表七

兗州

豫州刺史治譙城永昌元年屯壽春咸和四年庾亮以豫州刺史治蕪湖永和元年豫州刺史治牛渚二年復治蕪湖十一年復進治壽春又東晉豫州揚州之江西淮南廬江安豐歷陽等郡也

豫州

通鑑注晉南渡初祖逖以

南北朝 宋

揚州

宋書志揚州刺史寄治京邑按宋京邑建康令是也晉建興元年改建業為建康

丹陽郡

通鑑注晉都建康以丹陽太守為尹宋齊梁陳因之

吳郡

吳興郡

淮南郡

宋書志孝武大明六年以淮南郡併宣城宣城郡治于湖八年復立淮南郡按此則東晉僑立之淮南郡在江南而漢魏之淮南郡在淮南者宋志遂稱故淮南矣

宣城郡

新安郡

南徐州

宋書志元嘉八年以

南東海郡

宋書志晉元帝初割吳郡海虞

江南為南徐州治京口割揚州之晉陵兗州之九郡僑在江南者屬焉

縣北境為東海郡永和帝立南徐以東海為治下郡竝為實土

南琅邪郡

晉陵郡

義興郡

臨淮郡

淮陵郡

徐州

宋書志治彭城明帝僑立徐州治鍾離泰豫元年移治東海朐山元徽元年還治鍾離

彭城郡

沛郡

下邳郡

東海郡

淮陽郡

宋書志淮陽郡義熙中土斷立水經注淮水又東逕廣陵歷淮陽城北臨泗水述征記淮陽太守治

北濟陰郡

宋書志北濟陰太守孝武建元元年昇立按宋志北濟陰郡領豐縣

濟陰郡

隋書志鍾離郡化明縣故曰睢陵置濟陰郡按宋志濟陰太守治睢陵今泗州盱眙縣有睢陵城是也

鍾離郡

馬頭郡

宋書志故淮南當塗縣地晉安帝立因山形立名

平昌郡

宋書志元徽元年立

廣陵郡

海陵郡

山陽郡

盱眙郡

秦郡

臨江郡

宋書志秦郡太守懷德令孝武立又以歷陽之烏江併此為二縣立臨江郡

歷陽郡

南譙郡

宋書志晉孝武太元中於淮南僑立後為實土隋書志江都郡清流縣舊置南譙郡

南兗州

晉書志元帝僑置兗州寄治京口明帝改為南兗州

宋書志文帝始

割江淮間為境

治廣陵又地理

通釋太宗初以

淮陰為北兗而

青冀治贛榆淮

陰今楚州縣贛

榆今海州東海

縣

南豫州

晉書志成帝僑立豫州於江淮之間

居蕪湖宋書志

武帝割揚州大

江以西大雷以

輿地志

建置沿革總表三

北悉屬豫州豫
基址由此而立
永初二年分淮
東為南豫州治
歷陽淮西為豫
州明帝復於淮
東分立兩豫通
鑑注宋泰始中
以揚州之淮南
宣城為南豫州
治宣

廬江郡
南汝陰郡宋書志江左立
南梁郡宋書志晉屬徐州永初二年還南豫
晉熙郡
安豐郡
邊城郡宋書志邊城左郡元嘉二十五年以
豫部蠻民立按邊城郡
治雩婁水經注云晉書
地道記雩婁在安豐縣
之東即其界也今潁州
霍邱縣有
雩婁城

豫州宋書志寄治睢陽而郡縣
在淮西按雩陽
所治即漢晉雩

譙郡通鑑注蕪秦漢古縣
宋置譙郡按今宿州
是也

南齊

揚州通典治建康

丹陽郡

春縣見宋志唯
陽令又地理通
釋云永昌中豫
州刺史祖約自
譙還鎮壽春後
或治江北或治
江南無
定所

梁郡
汝陰郡
陳畱郡宋書志晉成帝立今寄治譙郡長垣
縣界

南徐州南齊書志鎮京口

南東海郡

晉陵郡
義興郡

豫州

南齊書志義熙十二年鎮

壽春後常為州治通鑑齊建武二年遣沈文季督豫州諸軍治壽陽按漢壽春縣六朝之壽陽州今壽州也

南琅邪郡

南齊書志本治金城永明乃徙

治白下張敦頤六朝事述白下本江乘之白石壘也齊武帝以其地帶江山移琅邪居之

南汝陰郡

晉熙郡

梁郡

陳留郡

北譙郡

按宋志譙郡領縣六有蒙蘄寧陵齊志北譙郡惟領三縣又於蘄縣注云永元志屬南譙是齊分宋譙郡置為北譙蘄縣又互屬南也

安豐郡

邊城郡

淮南郡

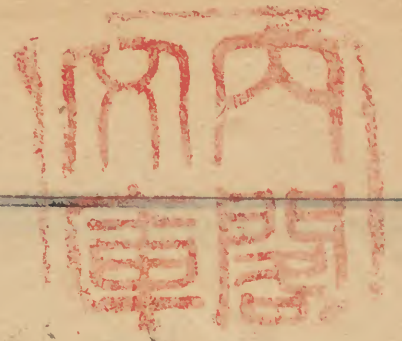
宣城郡

歷陽郡

南譙郡

南豫州通鑑注南齊
治姑孰按南齊書云太祖省南
豫王儉啓以朝廷遣軍歷陽每事草勅孰與方鎮常居軍府素正至永明三年復置南豫沈憲啓以南譙歷陽界內求屬南豫是齊初南豫本治歷陽後壽陽附魏遂以歷陽為豫州故移南也

建置沿革總表



南兗州 南齊書志 鎮廣陵

北徐州 南齊書志 鎮鍾離

廬江郡 隋書志 廬江郡 廬江縣 齊置 廬江郡 臨江郡 南齊書志 建元二年 罷并 歷陽 後復 置 按 宋志 臨江郡 永光 元年 省 南齊志 建元 省 或經重置 而復省矣

廣陵郡

海陵郡

山陽郡

盱眙郡

鍾離郡

馬頭郡 南齊書志 永明 元年 罷 譙郡 屬

濟陰郡

新昌郡 隋書志 清流縣 舊 曰 頓 邱 置 新昌郡 按 南齊志 新昌郡 治 頓 邱 與 宋書 平昌郡 同 是 齊 改 平昌 為 新昌 矣

沛郡

齊郡 南齊書志 永明 元年 罷 秦郡 并 之 治 瓜 步

東莞郡 南齊書志 東莞 琅 邪 二 郡 治 胸 山 也

北海郡 按 南齊志 北海 郡 治 都 昌 宋 鬱 縣 也 其 屬 縣 有 贛 榆 卽 宋 之 東 海 郡 矣

北東海郡 按 南齊志 郡 下 厚 邱 卽 漢 東 海 郡 所 領 舊 縣 也

青州 南齊書志 建 元 四 年 鎮 胸 山

冀州 南齊書志 全 領 北 東 海 郡 治 漣 口 通 典 泗 州 漣 水 縣 齊 置 冀 州 寄 治 於 此

江南通志 卷之四 輿地志 建置沿革總表

梁

隋書志江都郡梁
置南兖州廬江郡
梁置南豫州東海
郡梁置南北二青
州通鑑注梁大通
元年以渦陽為西
徐州領南譙龍亢
臨渙等郡又自宋
以來以壽陽為豫
州魏以壽陽為揚
州復漢魏之舊也
梁復以壽陽為豫
州復宋齊之舊也
又梁北兖州治淮
陰北徐州
治鍾離

丹陽郡

南丹陽郡

琅邪郡

潤州江寧縣
西北十八里

吳郡

信義郡

信義縣

晉陵郡

蘭陵郡

蘭陵郡

江陰郡

隋書志毘陵郡江陰郡

通鑑注梁敬帝時置

義興郡

吳興郡

山陽郡

廣陵郡

按梁之廣陵有二隋書志梁置南兖

州者此廣陵郡也梁本紀云魏東豫刺史元慶和以渦陽內屬夏侯夔傳云湛僧智圍元慶和於廣陵慶和請降詔以僧智為東豫州鎮廣陵胡三省云此別一廣陵非南兖州之廣陵也今以宋梁魏隋諸書叅攷之梁書東豫州之廣陵即為渦陽之地魏志云廣陵郡分東豫州置所

謂別一廣陵也宋志云
 泰始復於淮東分立兩
 豫以淮東為境隋志云
 後魏渦陽縣後齊置蒙
 縣推等淮東渦北蓋在
 今蒙城懷遠二縣界
 廣業郡隋書志江都郡高
 郵縣梁置廣業郡
 等以有嘉禾為神
 農郡開皇初郡省
 陽平郡隋書志江都郡安
 宜縣梁置陽平郡
 及東莞郡開皇初郡省
 縣按安宜今揚州府寶應

海陵郡通鑑注海陵縣漢
 屬臨淮後漢晉屬
 廣陵梁置海陵郡今為
 泰州九域志東至海一
 百七里按海陵郡晉宋
 之間所置而宋齊二志

海陵縣並屬廣陵郡梁
 始移海陵縣為海陵郡
 也治

下邳郡隋書志下邳縣梁
 置武州下邳郡

晉熙郡隋書志梁
 置晉州

樅陽郡隋書志同安縣舊
 曰樅陽置樅陽郡

前明一統志樅陽
 漢縣梁置樅陽郡

高塘郡舊唐書志漢皖縣
 地梁置高塘郡隋

書志同安郡宿松縣梁
 置高塘郡通鑑注宿松

新安郡

宣城郡

南陵郡 隋書志宣城郡南陵縣梁置南陵郡

通鑑注南陵在宣城郡界梁置南陵郡陳置北

江州於其地蓋臨江渚

之南陵

也

廬江郡 通鑑注廬江郡治灑

縣今屬無為軍界按隋

志梁置南豫州又改為

合州又於廬江縣置

相州後齊省相州

汝陰郡 隋書志廬江郡合

汝陰郡按魏志合州梁

置合肥城又云汝陰郡

肥州治是汝陰郡為合

國志魏作合肥新城蓋

即此城也今在廬州府

西四十里俗猶

謂之新城是也

岳安郡 隋書志廬江郡霍

山縣梁置霍州及

岳安郡

臨濠郡 隋書志鍾離郡定

遠縣梁置臨濠郡

又有梁

置安州

臨淮郡 通鑑注梁置仁州

治赤坎城帶臨淮

郡

江都郡 通典梁江都郡以

故東城縣地置江都

隋志烏江縣梁置江都

郡蓋以宋齊之臨江郡

為江都通典誤以漢書

之東城縣為烏江也

安豐郡 隋書志淮南郡霍

邱縣梁置安豐郡

按卽隋志安豐縣注梁
置陳留安豐二郡者也
安豐郡治當在安豐霍
邱二縣界故水經注云
安豐縣安豐郡之屬縣
也又按晉志安豐郡魏
置治安風今霍邱縣有
安風城是也隋志梁置
郡於此

陳留郡 隋書志淮南郡安
豐二郡有芍陂按陂今
屬壽州有安豐故縣是
其地也又非宋齊之陳
留郡矣又按隋志宣城
郡綏安縣舊曰石封梁
立大梁郡又改爲陳留
平陳郡省今廣德州
有石封故縣是也

蕪城 是也
蕪郡 隋書志彭城郡蕪縣
蕪郡 隋書志彭城郡蕪縣

東海郡 隋書志東海郡沭
陽縣梁置潼陽郡

潼陽郡 隋書志東海郡沭
陽縣梁置潼陽郡

臨沭郡 魏書志
梁置

新昌郡 魏書志梁置譙州
治新昌城續通典
梁割北徐州之新昌南
譙州之北譙立爲譙州
居桑根山西今

北譙郡 隋書志江都郡全
椒縣梁曰北譙置
郡

南梁郡 通鑑注南梁郡自
宋志有之不知其
實土所在梁天監二年
馮道根以南梁太守戍

阜陵蓋自是為實土按通典阜陵漢縣在滁州全椒縣南

歷陽郡

北沛郡隋書志廬江郡潁水縣梁置北沛郡開皇初郡省按今六安州霍山縣有潁水故縣

潁川郡隋書志汝陰郡清邱縣梁曰許昌置潁川郡開皇初省按今潁州有清邱城也

下蔡郡

譙郡隋書志汝陰郡潁州又置譙郡梁改潁州曰西徐是梁以齊

北新安郡

高平郡隋書志山桑縣梁置北新安郡通鑑注梁於漢徐

淮陽郡

州隋書志下邳郡淮陽郡梁置淮陽郡

義朱沛

州皆在徐縣地今泗

北

州皆在徐縣地今泗

北

州皆在徐縣地今泗

北

州皆在徐縣地今泗

北

州皆在徐縣地今泗

北

州皆在徐縣地今泗

陳

隋書志江都郡陳復曰南兖州淮南曰豫州

東陽郡

隋書志江都郡永福縣舊曰沛梁置涇城東陽二郡按此後周之石梁郡今泗州天長縣非漢改臨淮之東陽郡矣

丹陽郡

廣陵郡

吳郡

吳地記吳郡至陳朝貞明元年改為吳州按隋志陳置吳州非改也平陳始省吳郡後復置也

信義郡

晉陵郡

東海郡

隋書志南東海郡梁改曰蘭陵郡陳又改為東海郡按今鎮江府治非漢晉宋時之東海郡也

江陰郡

義興郡

鹽城郡

隋書志江都郡鹽城縣後齊置射陽郡陳改曰鹽城開皇初郡省隋書志梁置東徐州陳改曰安州

宿豫郡

晉熙郡

樅陽郡

大雷郡

隋書志同安郡望江縣陳置大雷郡

後魏

通鑑魏以彭城王
魏領揚州刺史治
壽陽胡三省注壽
陽自後漢以來為
揚州治所宋始為
豫州治所今復其
舊又魏徐州治彭
城又晉安帝立宿
豫縣屬淮陽郡魏
高帝以為南徐州
治所又魏置南兖
州治譙城領譙郡
沛郡馬頭郡又魏
太和十九年置東
豫州於新
息廣陵城

新安郡

彭城郡

南陽平郡

魏書志治沛南界

沛郡

魏書志沛郡治蕭復治黃楊城

北濟陰郡

按魏志郡領豐縣

碭郡

魏書志孝昌二年置郡治下邑城○已上五

陳留郡

隋書志譙郡譙縣舊曰小黃置陳留郡按魏志南兖州陳留郡治小黃今亳州

下蔡郡

通鑑注魏太和九年置下蔡郡又東魏武定七年以梁黃城戍為下蔡郡

譙郡

魏志領蒙新寧三縣與齊北譙郡同

馬頭郡

水經注淮水自莫城北魏馬頭郡治也故當塗縣之故城也○已上四郡魏志

義塘郡

魏書志武定七年置通鑑注漢贛榆縣梁於此置黃郭戍後魏置義塘郡理黃郭城

宿豫郡

魏書志司馬德宗立東徐州世宗改為鎮武定七年復改為宿豫郡按水經注云宿豫城故下邳之宿留縣也晉元皇之為安東也督運軍儲而為邸閣也魏太



和今中南徐州治後省為
戊今以魏志參覈之當
是晉安帝置宿豫縣魏
初置南徐州後改為鎮
東魏復改為郡魏志晉
置宿豫郡郡為縣守之
訛矣若本置郡魏不當
言改也晉宋書俱無宿
豫郡

臨沐郡

淮陽郡

按魏志宿豫臨沐
淮陽郡按魏志三郡屬東楚
州又按魏志東楚州之
淮陽郡領角城縣今邳
州宿遷縣有角城是也
又有雒州之淮陽郡東
魏武定六年置領淮陽
唯陵二縣今泗州盱眙
縣有雒陵是也

下邳郡

東彭城郡

東海郡

按魏志屬
東徐州
魏書志梁
置魏因之
隋書志梁置南北
二青州東魏改為
海州又漣水縣舊置東
海郡東魏改曰海安續
通典魏武定七年置海州

海西郡

沭陽郡

魏書志梁置東海
郡武定七年改置
隋書志梁置潼陽
郡東魏改曰沭陽

琅邪郡

按魏志琅邪郡治
胸縣漢屬東海郡
晉曰臨胸有胸山今海
州也梁改南琅邪為琅
邪郡非此郡矣○已
上五郡魏志屬海州

臨渙郡

隋書志 臨渙縣後魏置

後齊省

蒙郡

魏志 屬譙州

北譙郡

魏書志 治陰陵城

府定遠縣有陰陵城

廬江郡

南梁郡

汝陰郡

按廬江南梁汝陰三郡魏志屬合州

又按魏志合州之汝陰郡梁郡也治合肥合州併治於此今為廬州府

治又有北揚州之汝陰郡三國魏郡也領汝陰宋二縣汝陰舊為郡治

宋即漢新野今並為亳州地

安豐郡

邊城郡

水經注 淩水自壽

故城今邊城郡治也晉立安豐郡按即晉安豐郡治之安風縣矣在壽

婁之北又按魏志霍州邊城郡治麻步山水經

注云泄水於麻步川西北自濡谿口安豐縣北

流注於淠當與宋置邊城郡並在今

壽州西界

岳安郡

魏志 屬霍州

臨潼郡

魏書志 治臨潼城

志下郡郡夏即縣東魏置臨潼郡按魏志屬睢

置沿革總表

州

新昌郡 魏書志譙州治隋書志清流縣舊曰頓邱置新昌郡及南譙州

淮南郡 魏書志揚州淮南郡領壽春故楚按此魏揚州治所今壽州

盱眙郡 隋書志盱眙縣魏置盱眙郡

山陽郡 魏書志治山陽城

淮陰郡 隋書志後魏淮陰郡東魏改為淮州

臨淮郡 魏書志仁州領臨淮郡

平梁郡 隋書志廬江郡慎縣東魏置平梁郡

廣陵郡 通典宋置南兖州治此北齊曰東廣南兖也

江陽郡 隋書志江都郡江陽縣後齊置廣陵

山陽郡 隋書志山陽縣舊置山陽郡後齊又

射陽郡 隋書志鹽城縣後齊置射陽郡

彭城郡

龍亢郡 隋書志斬縣梁置斬郡後齊置仁州

建置沿革總表

後齊

又析置
龍亢郡

沛郡

睢南郡

隋書志符離縣後齊置睢南郡梁置沛郡武定六年改名領斛城縣有扶離城則睢南非後齊置也又按扶離即符離

下邳郡

夏邱郡

隋書志下邳郡夏邱縣後齊置夏邱郡壽立

潼郡

隋書志夏邱縣東魏置臨潼郡後齊改為潼郡又梁置潼州後齊改曰睢州等省入潼

新昌郡

通鑑注漢全椒縣地梁置南譙州北齊自南譙故城徙治於新昌郡城

臨滁郡

隋書志全椒縣梁置北譙郡後齊改臨滁郡

秦郡

隋書志六合縣舊置秦郡後齊置秦州按南齊志秦郡已併入齊郡當是北齊復立秦郡并置秦州也

廣安郡

隋書志定遠縣梁置臨濠郡後齊改日廣

荆山郡

隋書志鍾離郡塗山縣舊日當塗後齊改日馬頭

建置沿革總表

汝陰郡

隋書志合肥縣梁置汝陰郡後齊分

北陳郡

置北陳郡 盧江郡 隋書志齊置廬江郡梁置相州後齊

州

岳安郡 隋書志梁置霍州及岳安郡後齊州

省

晉熙郡 隋書志梁置晉州後齊改曰江州

歷陽郡 通鑑注歷陽縣晉置歷陽郡至高齊

與梁通和置和州往來之津要也

齊江郡 隋書志烏江縣梁置江郡都後齊改

為齊江郡按通典作密江郡

廣陵郡 地理通釋梁置南兖州後周曰吳州

六合郡 隋書志六合縣舊置秦郡後齊置秦

州後周改州曰方州改郡曰六合

彭城郡 隋書志後周併沛及南陽平二郡入

胸山郡 隋書志胸山縣舊置琅邪郡後周改

郡曰胸山

沭陽郡

下邳郡 隋書志梁置武州下邳郡後周改州

曰邳州

宿豫郡 隋書志後魏置南徐州東魏改為東

楚州後周改為泗州按通鑑注唐長安四年置臨淮縣開元移泗州治臨淮今泗州有臨淮舊縣是也宿豫郡治宿豫縣後周置泗州今邳州宿遷縣也

夏丘郡隋書志後齊置尋立潼州後周改州

淮南郡隋書志壽春縣舊有淮南郡又淮南郡陳曰豫州後周曰揚州

北譙郡隋書志全椒縣梁置北譙郡後齊改為臨滁後周又改為北譙

同江郡隋書志烏江縣陳為臨江郡後周改

譙郡隋書志後魏置南兗州後周置總管府後改曰亳州續通典亳州春秋為東國之焦邑漢為譙縣魏為譙郡後周武帝置亳州遙取古南亳之名

石梁郡隋書志永福縣陳為沛郡後周改沛郡為石

丹陽郡隋書志丹陽郡平陳置

吳郡隋書志陳置吳州平陳改曰蘇州大業初復曰吳州吳地記隋開皇十三年為蘇州吳郡

隋

按隋文帝省諸郡析置州縣煬帝併省諸州尋即改州為郡然史臣所書仍以

揚州



禹貢周職方九州統諸郡其舊縣今仍

志以姑蘇山為名

毘陵郡 隋書志平陳置常州

江都郡 隋書志梁置南兗州開皇九年改為揚州置總管府大業初

府省又江陽縣舊曰廣陵置廣陵郡又延陵縣

舊置南徐州南東海郡

開皇十五年置潤

州大業初州省

同安郡 隋書志梁置晉州開皇初曰熙州又

懷寧縣舊置晉熙郡

大業初置同安郡

新安郡 隋書志平陳置歙州又新安郡休寧

縣大業初置郡

宣城郡 隋書志舊置南豫州平陳改為宣州

廬江郡 隋書志梁置南豫州改為合州開皇

初為廬州通鑑注梁之

南豫合州皆治合肥合

州因合肥而名也廬江

在合肥東五十里隋徙

治廬江故

鍾離郡 隋書志後齊西楚州開皇二年曰豪

州

淮南郡 隋書志開皇九年

曰壽州置總管府

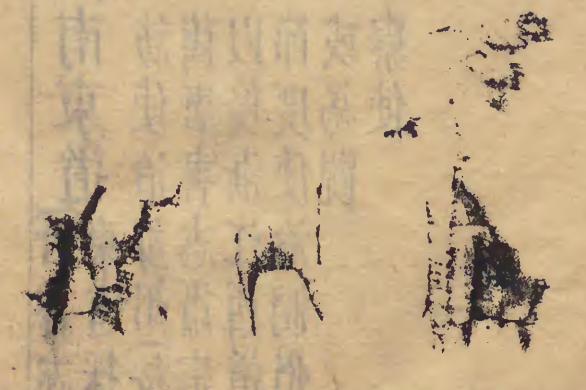
大業元年府省

歷陽郡

彭城郡

東海郡

徐州



豫州

下邳郡

汝陰郡

譙郡

梁郡 隋書志開皇十六年置宋州

昇州江寧郡 唐書志至德二載以潤州

唐
太宗分天下
為十道明皇
又分江南
為東西道

江南東道 唐書志東道採
訪使治蘇州 按舊唐書志肅宗以後浙江西道節度使治潤州或為觀
察使

之江寧縣置 按晉志丹陽郡江寧縣唐初合丹陽南徐舊地併為潤州而丹陽郡移治潤州江寧仍為屬縣肅宗以江寧置郡而江寧丹陽始判分為二矣

潤州丹陽郡 唐書志武德三年以江都郡之延陵縣地置通鑑注潤州古朱方之地

為京口置京督以鎮又為徐陵督爾雅絕高曰京其城因山為壘綠江為境因謂之京口晉為南徐州隋置潤州取州東潤浦為名又洪适曰西漢丹陽郡則治宛陵丹陽縣則今之建康也西晉移郡於建業元帝改太守為尹至唐天寶年始以京口為丹陽郡改曲阿為丹陽縣皆非漢舊壤也

常州晉陵郡

蘇州吳郡

宣州宣城郡

歙州新安郡

江南西道 舊唐書志肅宗

以後觀察
使治宣州

江南道志 卷之四 輿地志 建置沿革總表 三

池州唐書志武德四年以宣州之秋浦南陵二縣置貞觀元年省永泰元年復析宣州之秋浦青陽饒州之至德置通典池州秋浦郡理秋浦縣按唐志無秋浦郡也

淮南道唐書志淮

揚州廣陵郡

楚州淮陰郡

唐書志本江

使治揚州按舊唐書志云肅宗以後淮南節度使亦治揚州又
按通鑑注云舊唐志淮南道督揚滁常潤和宣歙七州此貞觀中之制也肅宗以後當統揚楚滁和濠廬壽舒等州

安宜縣地臧君相據之號東楚州武德八年更名按隋書志云後魏淮陰郡後周僑立東平郡開皇元年改郡為淮陰併立楚州等省郡大業初州省唐皆因隋之舊但省而復置耳
 滁州永陽郡唐書志武德三年析揚州

置按隋志清流縣舊曰頓邱置新昌郡及南譙州開皇初改為滁州省新昌郡唐復置郡改名而州沿隋舊即今滁州也通典隋滁州煬帝併入江都郡唐復置

和州歷陽郡

壽州壽春郡唐書志本淮南郡天寶元年更名

廬州廬江郡

舒州同安郡續通典舒州漢皖縣屬廬江郡唐為舒州以其地古舒子之國也文獻通攷古皖國亦舒國之地

河南道

舊唐書志
肅宗以後

武寧軍節度
使治徐州

潁州汝陰郡

宋州睢陽郡

唐書志本梁
郡天寶元年

更名

亳州譙郡

李吉甫十道志
亳州譙郡置在

譙縣通典開元中定天
下州府有十望亳州其

也一

徐州彭城郡

泗州臨淮郡

唐書志本下
邳郡治宿豫

開元二十三年徙治臨
淮天寶元年更名

宿州

唐書志元和四年析
徐州之符離蘄泗州

置之虹

吳南唐

○職方考梁初十
一國至周之季在
者七國自江以南
二十一州為南唐

江南通志 卷之四 輿地志 建置沿革總表 三

海州

泰州

濠州

通州

南唐書烈祖紀昇元元年陞東都海陵縣

為泰州通鑑注吳立制置院南唐為泰州

通鑑注唐置定遠軍於濠州

五代職方考通州本海陵東境世宗置

鑑注唐志通州屬山南東道宋之達州是也周

世宗以南唐靜海軍置通州今淮東之通州是

也其地在唐為揚州海陵縣之東境○已上十

二州皆為吳南唐所存入於後周之地

昇州五代史吳世家楊溥南唐李氏改為金陵府元史志

為江寧府

自浙東西十
三州為吳越

潤州

常州

暨州通鑑注晉暨陽縣唐
置暨州南唐始置江

陰軍

宣州

歙州

池州

蘇州

薛居正五代史唐莊
宗三年升蘇州為中
吳軍通鑑注吳越於蘇
州置中吳節度吳郡志

蘇州乾寧之後
屬錢氏吳越國

秀州

五代職方考吳
越王錢元瓘置

宋

江南東路宋史志
建康軍節度領江
南東路建炎元年為
帥府

江寧府

宋史志江寧府門
寶八年為昇州建
炎三年為建康府

寧國府

宋史志本宣州宣
城郡寧國軍孝宗
升為府

徽州

宋史志徽州新安郡
宣和三年改歙州為

池州

太平州文獻通考本宣州
地南唐於江寧當
塗置新和州宋開寶八

年為平南軍太平興國
二年升為太平州

廣德軍

宋史志太平興國
四年以宣州廣德

太宗分天下
為十五路仁
宗分為十八
神宗又分為
二十三路有
京東西路京
西南北路江
南西路南東
東西南路○地
理通釋云五
代之軍皆寄
治於縣隸於
州宋始自置
屬縣與州府
列

兩浙路

縣為

平江府

吳郡志開寶八年改中吳軍為平江

蘇州

為平江府

鎮江府

文獻通考唐潤州或為丹陽郡宋開

常州

政和三年升為府

江陰軍

宋史志熙寧省建炎復置

嘉興府

文獻通考晉時以嘉興海鹽華亭三

縣置

秀州政和三年升府

揚州

淮南東路宋史志揚州大

都督府領

亳州

宿州

楚州

海州

泰州

泗州

滁州

真州

宋史志乾德二年為建安軍祥符六年為

真州

寶應州

宋史志寶慶三年升為寶應州而縣

故如

通州

高郵軍文獻通考本唐揚州高郵縣開寶四年

為軍

安東州宋史志太平興國四年以泗州漣水

縣置軍景定初升州

招信軍地理通釋晉盱眙郡唐改西楚州等

省宋屬楚州復隸泗州建炎三年為盱眙軍紹興六年依山築城今招信軍

淮安軍宋史志本泗州五河口咸淳七年升

軍

清河軍宋史志成淳九年置

壽春府宋史志本壽州政和六年升為府地

即下蔡縣今壽州府治

按今壽州下蔡城是

六安軍文獻通考政和八年以壽春府之六安縣為軍中興後以安豐縣為軍地理通釋今

安豐軍古壽春也

安慶府宋史志本舒州同安郡德慶軍節度

和州

廬州

紹興改安慶軍節度

今安慶府春秋時皖國

咎繇之後宋錢紳同安

志城居皖水之北遂號皖城

建置沿革總表

淮南西路宋史志廬州保信軍節度領淮南西路建炎兼本路安撫使

京東東路

濠州
無為軍文獻通考太宗以廬州巢縣無為鎮

京東西路

淮陽軍宋史志太平興國七年以徐州下邳縣建軍輿地廣記淮陽縣在漢陵縣泗陽之間有淮陽城梁置淮陽郡唐貞觀元年省入下邳水經注淮陽城北臨泗水今淮陽軍

京西北路

徐州
單州
順昌府宋史志汝陰郡元豐二年升順昌軍節度舊潁州政和六年改為府地理通釋新

金

南京路

單州
壽州
亳州
潁州
宿州
泗州
海州
徐州
邳州

山東東路
山東西路

元
統置行省以
而州與縣屬
焉亦有州不
屬路而直隸
於省者○按
宋之路猶唐
之猶宋之路
則與州耳

江浙行中書省

江南諸道行御

史臺治集慶路

太平路

池州路

廣德路

江東建康道廉寧國路

訪司治寧國路 徽州路

江南浙西道廉平江路

訪司 常州路

鎮江路

松江府元史志本華亭縣唐為蘇州屬邑宋

為秀州屬邑至元十四年升為華亭府十五年

改松江府

江陰州

河南江北行中書汝寧府

省 河南江北歸德府按今徐州府宿邳

道廉訪司

淮西江北道廉廬州路

訪司治廬州路 安豐路

安慶路

江北淮東道廉揚州路

訪司
治揚州路

淮安路

元史志唐楚州又改臨淮郡宋為淮

安州至元二十年升為

淮安路按宋史紹定升

高郵府

元史志唐為縣宋

端平改軍為州也

中書省 燕南河濟寧路

按今徐州之沛縣隸此

北道廉訪司

應天府

府志明太祖定鼎

於此為京師改元集慶路為應天府成祖

建北京正統中以北

鳳陽府

府志元濠州太祖

吳元年改臨濠府洪武三年改中立府定

為中都七年改鳳陽府

蘇州府

府志宋平江府元

元年改為路明太祖吳

松江府

常州府

鎮江府

揚州府

續文獻通考太祖

庚子年置淮海府

淮安府

國朝

江南承宣布政使江寧府

廬州府

安慶府 府志明初為寧江府後改

太平府

寧國府

池州府

徽州府 府志明初為興安府後改

廣德州

和州

滁州

徐州

司 順治二年置 蘇州府

江蘇承宣布政松江府

使司 康熙六年分置 常州府

鎮江府

淮安府

揚州府

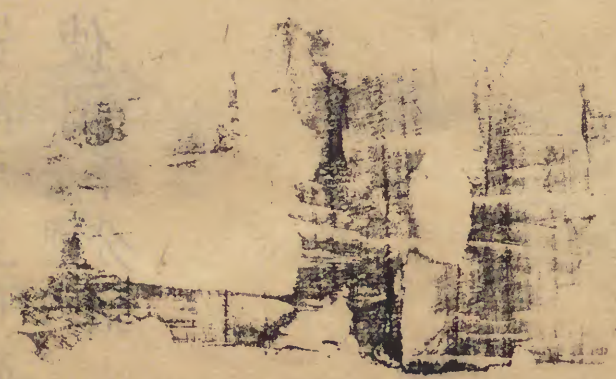
徐州府 雍正十一年升徐州府以二

年改直隸之

太倉州 雍正二年自蘇州府改直隸

海州 雍正二年自淮安府改直隸

通州 雍正二年自揚州府改直隸



安徽承宣布政使司
安慶府
使司
康熙六年分置

徽州府

寧國府

池州府

太平府

廬州府

鳳陽府

潁州府

以二年改直隸之亳屬
州并亳屬二縣來屬

六安州

泗州

雍正二年自鳳陽府改直隸

和州

滁州

廣德州



江南通志卷之四終

