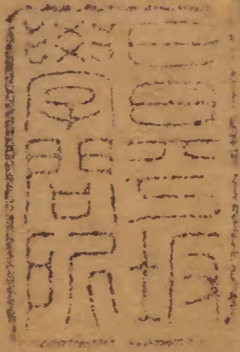


續河南通志

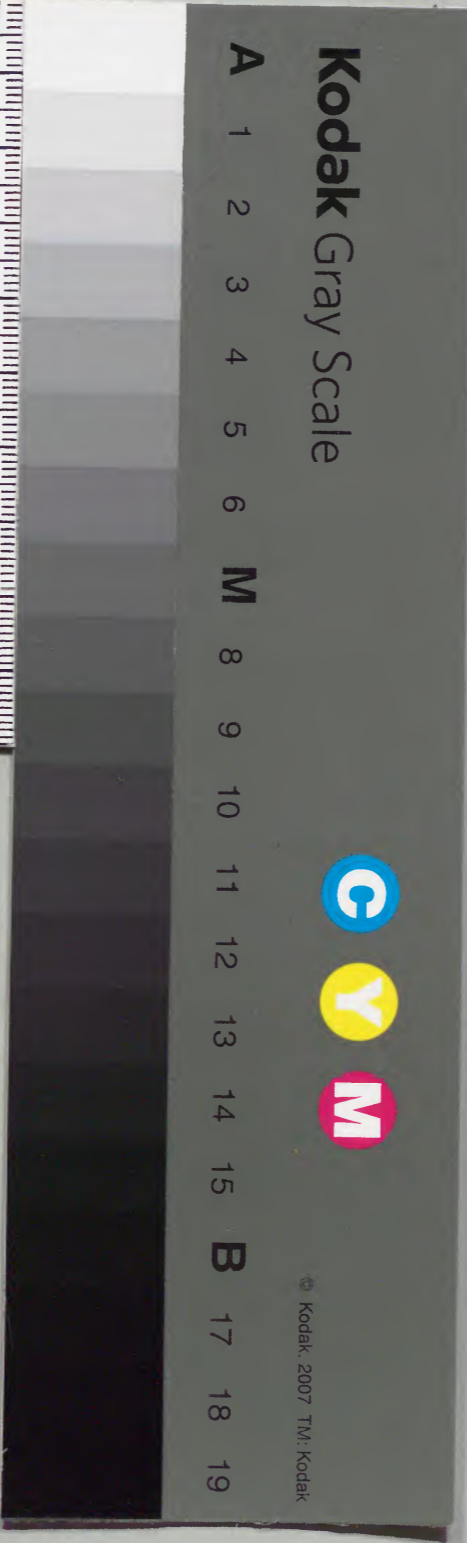
六十五之七



			九	漢
	一	〇	七	書
	〇	七	七	門
三	一	三	號	類
二	三	函		
冊	架			

庫	文	閣	內
九	〇	七	漢
二	三	七	書
函	架	冊	類

內閣文庫		
番號	漢	9077
冊數	32	(25)
函號	392	112



續河南通志卷之六十五

人物志

列女七

南陽府

徐光耀妻王氏生員王松生妻武氏俱南陽人夫亡守節孝事孀姑

錢起龍妻李氏周文獻妻呂氏生員馬惟騮妻雷氏生員周羽明妻馬氏王沂若妻馮氏李萬慶妻朱氏王守紀妻曹氏俱南陽人夫亡守節撫子成立

生員藍瑞寬妻朱氏任三賢妻王氏傅江妻馬氏劉懷玉妻張氏魏明德妻谷氏韓之傑妻阮氏張塚妻劉



氏李元珽妻高氏陳桂芳妻夏氏白登科妻韓氏生員楊鎮國妻韓氏邢民式妻梁氏李維楫妻劉氏乾

隆元年同 旌生員賈天錫妻王氏乾隆三年 旌

王國璽妻王氏王澗若妻何氏生員李鵬舉妻王氏

李榮妻吳氏武文舉妻翁氏乾隆三年同 旌冉良

玉妻劉氏生員苑信妻華氏李守龍妻孫氏乾隆四

年同 旌生員李立妻閻氏許兆鰲妻劉氏許爾魁

妻馬氏乾隆六年同 旌鄭成貴妻王氏乾隆十一

年 旌李德全妻王氏乾隆十二年 旌白雲潔妻

朱氏馬亨妻李氏乾隆十二年同 旌孫希武妻

氏張友貴妻李氏胡忠妻郭氏乾隆十九年同 旌

張玉璞妻李氏乾隆二十年 旌袁宏基妻張氏王

瑄妻許氏乾隆二十二年同 旌許楷妻熊氏乾隆

二十三年 旌任守信妻蔡氏張維楨妻丁氏乾隆

二十五年同 旌袁自華妻徐氏乾隆十八年 旌

俱夫亡守節南陽人

張枚妻王氏乾隆二十四年 旌張亮妻王氏乾隆二

十五年 旌董信妻陶氏乾隆二十六年 旌李光

宗妻劉氏乾隆三十年 旌俱拒暴自縊南陽人

萬瑞徵妻周氏南陽人夫亡自殉乾隆十六年 旌

生員王化育妻楊氏南召人早寡撫孤孝事孀姑

王建太妻姚氏生員靳忠志妻王氏皆南召人夫亡撫

姪爲嗣以節終

董文元母張氏南召人夫亡撫子成立

張文傑妻李氏南召人守節撫子國瑛娶楊氏未幾國瑛卒無嗣姑媳共勵冰操

呂六兒妻丁氏南召人守貞自刎死

王祚妻劉氏高鳳鳴妻陳氏高綉妻劉氏皆南召人夫死各食貧不二其志

趙端妻劉氏生員潘丕承妻賀氏張文玉妻周氏賀隆祚妻李氏張承先妻張氏張中選妻劉氏李其義妻張氏魏文煥妻馬氏李發田妻趙氏陳允昇妻劉氏李棫妻孫氏張文奇妻來氏靳良琦妻李氏夫亡或

忍死撫孤或甘貧盡孝皆歷節數十年俱南召人

張振生妻和氏南召人翁病刲股又同邑杜氏姑病刲股

賀自鏡妻戴氏妾李氏嫂秦氏女賀氏姪女賀氏皆南召人並以節死又同邑死節者有廩生張文震妻鄭氏王用善妻李氏

董志聖妻馬氏南召人夫亡守節以孝義著於鄉

張學詩妻鄭氏李明新妻王氏皆南召人夫亡自縊董謹妻張氏南召人夫亡誓死以節稱

廩生張翰儒妻馬氏盧佩鳳妻褚氏馬成龍妻李氏喬起蛟妻張氏皆南召人苦節撫孤各歷數十年

郭元濬妻夏氏南召人夫亡撫子梅成立娶梁氏無出
而梅卒梁亦立嗣與姑共相守節

李揮妻韓氏南召人夫亡無子立嗣以守

張英奇妻喬氏南召人夫卒撫子文星成立娶劉無出

妾胡生一子文星與劉相繼亡胡亦矢志

王蘇氏張張氏皆南召人夫亡各撫子成立

生員任毓秀妻馮氏賀有年妻楊氏夫亡各苦守清節

歷數十年皆南召人

王之正妻安氏南召人事翁姑以孝聞其媳賀氏夫亡
無子取堂姪爲嗣以節著

陳萬奇妻張氏南召人與同邑喬張氏夫亡各無子並

以節終

馬世賢妻鄭氏南召人夫亡撫子瑞後瑞娶靳瑞又歿

鄭與靳共相苦守稱一門雙節

孔福妻王氏南召人拒暴身死乾隆三十一年 旌

侯文遠妻牛氏鎮平人夫亡守節乾隆二十六年 旌

贈光祿大夫韓得信妻余氏唐縣人守節撫孤成名

生員陳獻琳妻侯氏生員曲從聖妻張氏生員方際泰

妻韓氏皆唐縣人夫亡撫遺孤甘貧守節

舉人曹鳳正妻劉氏夫亡無子苦節誓守唐縣人

廩生申希臨妻支氏李汝賢妻王氏張承業妻劉氏皆

唐縣人夫亡不憚勤苦矢志完貞

生員宋觀大妻李氏生員曲耀閻妻趙氏皆唐縣人夫
亡無子誓不改節

鄭國元妻崔氏唐縣人早寡撫孤以節終

生員羅萬化妻王氏乾隆六年 旌毛之錦妻劉氏乾

隆七年 旌生員趙吉妻張氏乾隆八年 旌方際

盛妻周氏方至妻王氏曲元善妻仝氏乾隆十一年

同 旌陳法聖妻張氏路必達妻許氏乾隆十四年

同 旌李文英妻梁氏衛增妻馬氏乾隆十七年同

奉 旌李閻妻湯氏廉希賢妻余氏乾隆二十九年

同 旌皆唐縣人夫亡守節各數十年

吳自聘妻王氏雍正十三年 旌王魁妻馮氏乾隆四

年 旌岳太妻王氏閻坤妻王氏乾隆十六年 旌

俱唐縣人拒暴身殉

劉黑妻王氏乾隆七年 旌鍾鴻博妻張氏乾隆十六

年 旌俱唐縣人夫亡殉節

郭女唐縣人拒暴投井死乾隆二十一年 旌

段女字唐縣方維銓未婚夫亡事翁姑撫夫弟成立自

縊乾隆十六年 旌

石起林女唐縣人字劉東東卒女願歸夫家事舅姑乾

隆二十九年 旌

生員邱斌妻郭氏泌陽人夫亡守節乾隆三年 旌

生員陳維熊妻吳氏泌陽人夫死苦節自誓

李振美妻張氏泌陽人舅老且病氏割股以療舅病愈
廩生李登瀛妻鄭氏桐栢人敬事翁姑撫孤成立乾隆
三年建坊又同邑闕文妻唐氏亦以節孝稱乾隆六
年建坊

貢生魏貞妻戴氏桐栢人早寡以節終年百四歲
魏椿妻周氏椿弟梓妻後氏趙之貞妻李氏夫死家貧
並以節孝著俱桐栢人

王維屏繼妻汪氏桐栢人守節撫前妻子一如已出
張克義妻朱氏桐栢人義卒自縊乾隆四年建坊
張憲章妻胡氏高青雲妻王氏皆桐栢人苦節撫孤各
數十年

劉作昌妻楊氏桐栢人昌卒家貧無子苦節終身乾隆
五年旌

王茂林妻黎氏桐栢人拒辱自縊乾隆八年旌又同
邑蒿國柱妻陳氏乾隆十二年旌徐學志妻曹氏
乾隆二十五年旌亦以拒暴死

周曰發妻劉氏劉瓚妻唐氏桐栢人皆孝事孀姑立嗣
守節

郭烈女桐栢人字王氏子未婚聞改聘自縊
賀郡姐桐栢人拒暴投繯乾隆十八年請旌
桐栢尉趙續妾孔氏續卒貧難回籍氏矢志至老
廖惟明妻楊氏鄧州人年十八孀事祖姑以孝聞

張永昌妻司氏鄧州人守節撫孤雍正十二年旌
彭而述妻王氏鄧州人遇難投水死

李邦寧妻蕭氏乾隆二十二年旌王奉公妻王香姐
乾隆二十五年旌皆拒暴自縊鄧州人

劉顯妻王氏雍正十三年旌孫宗咸妻梁氏乾隆七
年旌劉天祿妻徐氏乾隆十五年旌馬震妻李

氏乾隆十八年旌鄧顯章妻史氏乾隆二十年
旌皆鄧州人並以節孝著

馬慶雲妻張氏鄧州人夫亡孝養姑嫜苦節不移
單孀妻張氏孀弟嶽妻張氏鄧州人妯娌孀居共相苦
守以終

文星聚妻劉氏鄧州人夫亡撫遺娶媳王氏後劉得病

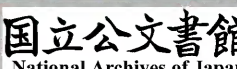
王割股愈姑稱一門節孝
馬震妻李氏鄧州人震亡剪髮矢志乾隆十八年旌
子文宗文獻並以孝稱

生員王之德妻傅氏韓衍琦妻褚氏徐鴻泰妻鄒氏王
嵩妻孫氏文林妻高氏皆鄧州人早寡孝事舅姑撫

孤成立皆以節終
張永茂妻江氏鄧州人茂亡遺孤方兩月守節撫之

張士美妻王氏鄧州人家貧撫孤娶婦宋而子卒宋亦
孝侍姑以節著

辛灝妻李氏丁崇銓妻鄭氏韓光岑妻湯氏王蘭妻趙



氏生員段冲舉妻劉氏皆鄧州人夫亡無子各以苦節終

劉漢朝妻李氏年十九孀誓不改操鄧州人

劉敏學妻許氏學弟敏政妻宋氏鄧州人氏夫俱早亡家貧事祖翁及舅姑並以孝稱

李飛雲妻王氏飛弟乘雲妻郭氏鄧州人夫亡各有二子撫之成立

趙繼武妻王氏鄧州人武歿有一子子死與媳郭氏撫遺腹孫苦節至老

蘇介妻戴氏鄧州人早寡撫孤孤亡與媳共歷艱辛矢志不二

孫溶妻薛氏實名揚妻胡氏丁顯公妻李氏皆鄧州人夫亡各歷苦節數十年

沈永祐妻湯氏鄧州人撫遺腹成立娶媳徐氏而子歿與媳徐共守節以終

李天培妻郭氏彭克輝妻曹氏潘登雲妻張氏王文運妻李氏馬國朝妻趙氏張云林妻馬氏羅景論妻趙

氏王國白妻陳氏王松林妻張氏廩生汪式楷妻丁氏張濟鑿妻丁氏丁世應妻李氏張希齡妻李氏丁

崇錫妻李氏趙敞妻張氏唐元亮妻周氏高文智妻李氏杜桂妻單氏張式妻宋氏江嵩妻何氏貢生王

輯遠妻彭氏廖銑妻歸氏宋朝宗妻段氏楊召麟妻

馬氏陳秉聲妻高氏郭端紳妻余氏周正妻劉氏王
璉妻王氏趙必得妻段氏高麟趾妻張氏趙自強妻
孔氏彭鶴繼妻周氏或孝事舅姑或撫孤成立歷苦
節各數十年皆鄧州人

苻尚國妻郭氏遇難自縊訓導王震妻劉氏張慎忠妻
李氏義不受辱俱投井死戴六姐貞不受辱自縊

旌高攀妻胡氏罵賊被殺皆內鄉人

王有齡妻曹氏張敬妻田氏李蘭妻閻氏生員路莊妻
許氏劉自遠妻王氏龐鳴臯妻李氏張燻妻王氏內
鄉人皆青年矢志撫孤有成

生員李源妻高氏廩生靳顯祚妻王氏庠生申必顯妻

汪氏內鄉人皆夫死親老守節孝養克全夫志

生員鄭陞妻陳氏許哲妻鄭氏李貴恭妻王氏周溥妻
孫氏廩生鄭墀妻聶氏皆內鄉人夫亡守節撫孤成
名

庠生沈頴妻張氏內鄉人媳葉氏與姑並守節

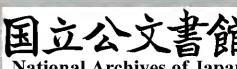
劉恪妻陳氏內鄉人夫亡無子守節終身

高元超繼妻李氏內鄉人夫歿絕粒死

熊棟妻吳氏內鄉人早孀撫孤夢弼娶周無子又娶鄭
生子弼與鄭俱歿周吳共相苦節以終

訓導鄭坦妻侯氏內鄉人坦歿于杞扶櫬歸葬乾隆元

年旌



生員陳白妻謝氏乾隆六年 旌龐鳴臯妻李氏齊允

興妻沈氏乾隆十一年同 旌皆內鄉節婦

曹繩武妻樊氏新野人早孀子炯娶王復寡並守節

喬盛妻高氏新野人夫亡投水又同邑賈全仁妻廖氏

夫亡自縊于顯名妻周氏姑病割股張應瑞女繼母

病割股皆新野人以孝稱

鄭修已妻馮氏樊居簡妻郭氏黃清妻郭氏魯士章妻

劉氏生員陳顯登妻左氏李明業妻樊氏俱新野人

立嗣守節

樊居林妻劉氏新野人居林嫂曹氏妯娌並守節

李榮祖妻樊氏張文在妻林氏樊秉文妻孟氏生員張

南圖妻趙氏曹成城妻程氏樊維崑妻郭氏樊維岑

妻喬氏舉人梁門出妾喬氏周履祥妻匡氏葛潛修

妻趙氏馬允壽妻齊氏楊春榮妻徐氏樊怡妻楊氏

康太妻匡氏俱新野人夫亡守節撫孤

喬森妻趙氏新野人少寡撫孤椿培娶徐氏甫一年培

卒徐自縊趙以苦節終

喬爾楷妻黃氏拒辱被殺張猪嫗妻信氏拒暴自縊皆

新野人奉 旌

生員馬天蔭妻鄭氏生員王文郁妻陳氏趙文盛妻匡

氏翟居仁妻楊氏生員徐尚忠妻趙氏蘇經妻沈氏

王翰妻喬氏俱新野人夫死親老守節孝養

楊烈女新野人字陶啟元未婚聞訃絕食死同邑劉氏
女字楊宣芳未婚芳歿女聞訃一慟而絕

杜思賢繼妻齊氏樊居正繼妻曹氏皆新野人撫前妻
子守節同邑賈鴻倣妻馮氏夫亡撫遺腹成立

王肇基妻路氏肇弟開基妻杜氏建基妻張氏肇子鉞
妻張氏開子鈞妻鄭氏新野人稱一門五節

生員鄭宗宏妻曹氏雍正十一年 旌
韓錫章妻張氏雍正十三年 旌
楊泰年母平氏乾隆元年 旌
張雲章妻陳氏乾隆二年 旌
徐有林

妻魯氏乾隆三年 旌
趙篤明妻高氏王曰緒妻張氏樊恬妻馬氏魯士任妻宋氏張又繹妻史氏乾隆

八年 旌皆夫亡守節俱新野人
喬聚秀妻陳氏新野人同姪千秋妻廖氏千常妻閻氏
皆夫亡撫孤守節乾隆四年同 旌

劉深妻杜氏新野人同深弟洵妻張氏守節撫孤乾隆
十六年同 旌

郭玉瑞妻陳氏齊士連妻鄭氏乾隆十五年同 旌
鮑

擢用妻樊氏乾隆十八年 旌
生員陳言妻田氏乾隆十九年 旌
俱新野人皆夫故撫孤守節又同邑

董之屏妻魯氏亦以守節奉 旌

王廷璽妻龔氏浙川人夫故守貞乾隆十三年 旌
生員顧行妻蕭氏李芳馨妻李氏魏國昌妻趙氏劉裔

漢妻劉氏皆浙川人遇賊以不受辱死

石基妻李氏浙川人夫亡守節乾隆二十三年旌

李榮春妻衡氏浙川人家貧氏苦盲守節無間

李向榮母楊氏浙川人夫死遺榮苦育成人

邵生華妻王氏裕州人夫亡撫遺腹子成立

裴昌妻劉氏權希聖妻張氏王某妻李氏俱裕州人夫

亡守節撫孤奉舅姑各以孝著

馬天容妻蕭氏裕州人貞不受辱遭慘殺旌表

庠生朱世法妻程氏乾隆元年旌景入朝妻霍氏乾

隆六年旌庠生賈藻妻唐氏乾隆七年旌袁坤

妻彭氏乾隆九年旌齊子倫妻劉氏乾隆十八年

奉旌賈心讓妻張氏乾隆二十九年旌皆夫亡

守節裕州人

生員李篤妻任氏胡金聲妻蔡氏張文生妻苗氏李箴

妻蔡氏趙煒妻郭氏張志道妻張氏梅起叢妻高氏

張綸妻石氏俱舞陽人夫亡各守節撫孤

庠生蔡勳妻吳氏趙愷妻王氏俱舞陽人夫亡矢志守

節撫孤乾隆五年同旌

康佶妻陳氏李植妻郭氏高策妻劉氏朱國聖妻高氏

俱舞陽人夫亡無子各以節終

徐樹庸聘妻連才姐舞陽人未婚庸死絕粒自縊乾隆

五年入祠建坊

庠生于應昌女舞陽人字王其楫未婚過門守貞事姑及兩叔婚娶畢日今姑有托矣題絕命詩墮樓死康熙十四年旌表

蘇成九妻譚氏王其珂妻高氏蔡融妻高氏生員劉朝宗妻韓氏皆舞陽人夫亡守節孝事翁姑

賈鐸妻杜氏張珣妻郭氏張應乾妻邢氏俱舞陽人夫亡撫遺腹子

李學敏妻楊氏楊士器妻賈氏皆舞陽人夫死自縊王仲舉妻張氏舞陽人夫亡自縊乾隆九年旌表

陳瑄妻霍氏湯自有妻邢氏皆舞陽人夫亡撫孤郭述儀妻李氏郭追儀妻高氏俱舞陽人早孀立嗣守節乾隆十八年同旌

臧玠妻蔡氏陳哲妻曹氏王曰瓌妻祁氏李崇妻宋氏舞陽人俱夫亡守節數十年

楊元科妻孫氏早孀子消娶苗復寡並守節舞陽人

王夢琴妻郭氏温玫妻王氏温進拔妻賈氏張易妻黃氏皆舞陽人嗣姪守節

關中清妻張氏舞陽人與媳張共守節終鄒知靈女舞陽人字陳氏子久遊不歸聞改字自縊

閻勤姐鄭寒食妻惠氏俱拒辱自縊乾隆二十七年同奉旌劉惠姐拒辱自縊乾隆三十一年旌皆舞

陽人

毛喜盛妻馮氏雍正十三年 旌生員杜宗歐妻王氏

生員霍文璧妻高氏杜廷楫妻張氏王九德妻李氏

王九齡妻牛氏李天祥妻程氏李廷璵妻程氏乾隆

二年同 旌和衍中妻王氏韓生妻米氏乾隆三年

同 旌杜國珩妻任氏徐祥妻鄭氏王元祚妻高氏

乾隆四年同 旌張環極妻杜氏乾隆五年 旌毛

時有妻李氏乾隆六年 旌史良妻趙氏趙珩妻韓

氏乾隆七年同 旌毛之龍妻劉氏樊枝桂妻侯氏

劉士驥妻王氏乾隆八年同 旌生員劉玉琦妻鄧

氏張振漢妻高氏乾隆九年 旌王廷贊妻陳氏張

修之繼妻孫氏乾隆十一年同 旌趙泰妻杜氏乾

隆十二年 旌席房宸妻魏氏高岩妻徐氏乾隆十

四年 旌魏渥妻陳氏王廷折妻岳氏乾隆十五年

同 旌岳體中妻魏氏楊偉妻譚氏乾隆十七年同

奉 旌焦之珪妻吳氏乾隆二十九年 旌皆葉縣

節婦

劉鴻圖妻鄭氏葉縣人夫故甘貧矢節

生員鄭億之妻張氏葉縣人事翁並繼始以孝聞

張允祿妻馬氏葉縣人早寡苦守貞操

許良操妻李氏葉縣人年十九孀撫遺腹娶婦生孫數

月而子又歿與媳共侍伯翁孝養無虧

生員馬冀妻程氏孫履仁妻郝氏馬連妻杜氏黃國璧



妻張氏王玠妻牛氏程沛妻王氏王汝翼妻王氏典
正已妻張氏俱葉縣人夫故誓無二志卒以身殉

鄭恬妻王氏生員程嵩妻鄭氏劉鏞妻韓氏席宗濂妻

杜氏侯仁妻張氏張羹舜妻杜氏張璣妻冀氏王嘉

誥妻張氏樓琦妻王氏韓貞妻賈氏陳其訓妻杜氏

生員岳玉珪妻張氏生員任貢妻田氏李崑妻徐氏

張士伋妻李氏毛班之妻邊氏生員鄭泌妻陳氏余

長雲妻李氏毛翼妻陳氏劉珍妻李氏祁體中妻孫

氏程以敘妻任氏任貞妻岳氏楊思敬妻毛氏王體

乾妻樊氏張調妻馮氏楊思義妻劉氏胡培成妻趙

氏王德信妻胡氏鄭顯仕妻陳氏萬世則妻程氏鄭

倬妻張氏張文彩妻徐氏郭恭妻劉氏高壁妻張氏

郭聖妻李氏王文敬妻劉氏鄭仲繼妻胡氏任豐妻

鄭氏牛魯坤妻吳氏陳其昭妻鄭氏徐茂妻古氏典

擴已妻王氏王健行妻曹氏劉允妻謝氏陳其謨妻

姚氏路言章妻蔣氏張其仁妻谷氏皆葉縣人撫孤

成立各歷數十年以完節終

徐臻妻牛氏葉縣人臻亡依臻弟成度日成又卒氏與

成妻白氏同心勵節

張著妻馬氏葉縣人著歿撫孤舅病割股

王象乾妻毛氏葉縣人早寡撫二子長娶楊次娶任後

二子俱歿姑媳相依為命稱一門三節

魏繼徵妻楊氏夫亡家貧苦節四十四年葉縣人

李之花妻張氏葉縣人之花亡守貞不污自縊

李天錫妻慶氏葉縣人夫亡無子奉養翁姑後翁姑相

繼歿氏自縊

陳子純妻安氏葉縣人守貞矢志以苦節終

武舉張又仲妻宋氏葉縣人又仲亡立嗣矢節其孫媳

王氏夫歿亦與祖姑並守

舉人毛之鳳妻牛氏葉縣人事翁孝子翮登乙卯榜

車彬妻蘇氏葉縣人翁病割股

劉延正妻程氏葉縣人正卒撫子姪孤氏並撫之

呂鳳音妻李氏趙福民妻李氏戴宗舜妻李氏毛昌之

妻李氏張照妻曹氏鄭謙妻賈氏皆夫亡無子苦節

終身俱葉縣人

程正揆妻毛氏葉縣人家貧苦節以孝聞

訓導李蔚妻孫氏生員許璿妻王氏杜宗范妻黃氏馬

沅妻程氏劉鍾秀妻宋氏牛誠繼妻王氏任質妻耿

氏皆葉縣人事舅姑孝養備至鄉黨稱之

石秀妻王氏乾隆十八年 旌裴華妻張氏乾隆十九

年 旌陳四時妻吳氏乾隆三十年 旌皆葉縣人

拒暴不從自經

程浩妻馬氏葉縣人浩卒事翁姑外罕見其面

王聚妻朱氏葉縣人家貧守節敬事舅姑

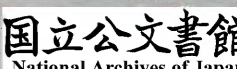
王永康妻陳氏葉縣人早寡撫子娶媳邊氏而子卒始
媳同操並以節壽終同邑有王德良妻李氏媳毛氏
李天秩妻程氏媳杜氏生員樓英妻袁氏媳韓氏劉
彬妻劉氏媳李氏亦共矢志歷節數十年

李山嶷妻鄭氏杜作楫妻馬氏生員馬文中妻王氏拔
貢王跡妻孫氏樊服侯妻陳氏程澗妻王氏馬貞妾
牛氏程正型妻孫氏王九疇妻李氏鄭執瑞妻張氏
杜秉仁妻陳氏徐夢周妻王氏周弟夢龍妻陰氏牛
天杓妻高氏子讚妻程氏任岱妻劉氏任永福妻魏
氏程淳妻王氏沈士林妻程氏李生財妻蔣氏李如
璜妻張氏杜曰旭妻李氏鄭元良妻姚氏路登雲妻

王氏王芝妻褚氏王詵妻馬氏祁程妻蔣氏鄭景成
妻王氏張恪妻張氏張主妻賈氏皆夫亡無子立嗣
以守歷久彌貞俱葉縣人

鄭克昌妻許氏劉子敬妻張氏皆葉縣人始病割股
李向辰妻高氏葉縣人孝事舅始年百二歲

續河南通志卷之六十五終



續河南通志卷之六十五

人物志

列女八

汝寧府

方大正妻翁氏崔文芳妻李氏生員韓萬珠妻戴氏廩生孔門英妻李氏廩生李百史妻張氏傅薦祥妾孔氏俱汝陽人夫亡貞孝並著撫子成名

黃星照女汝陽人字李士吉未婚士吉病故女聞訃自縊奉旌建坊

孔傳誦妻劉氏田文妻張氏乾隆元年同旌生員傅

世瀨妻韓氏乾隆三年旌杜鳳羽妻李氏萬世法

妻郭氏王肇謨妻蕭氏任起印妻陳氏乾隆四年同

旌生員傅世燦妻孔氏生員萬士琪妻張氏乾隆五

年同 旌李先芳妻周氏乾隆七年奉 旌申泓舉

妻胡氏乾隆八年 旌王世級妻張氏乾隆十年

旌貢生傅鶚祥妻何氏貢生傅鵬祥妻王氏妾張氏

生員傅世鈞妻王氏乾隆十一年同 旌杜董繼妻

王氏乾隆十二年 旌尚文正妻陳氏乾隆十五年

奉 旌桂實穎妻徐氏乾隆二十九年 旌皆汝陽

節婦

生員劉一俊妻陳氏汝陽人夫亡孝親遇難投井死

王澤妻鄧氏牛祥言妻韓氏房隆周妻劉氏王明德妻

吳氏張存禮妻朱氏楊東高妻余氏張有琪母李氏

妻楊氏生員楊芳妻吳氏妾張氏賈聲遠妻李氏賈

聲揚妻馬氏賈聲標妻胡氏賈聲傳妻張氏邢忠妻

張氏侯拱星妻張氏王尊夏妻吉氏吳允升妾李氏

生員李從嘉妻王氏劉士秀妻陳氏馬永壽妻吳氏

宋之德妻任氏陳美妻張氏許自德妻馮氏李自繩

妻劉氏張玉忠妻張氏傅文敬妻趙氏魏永興妻薛

氏俱汝陽人孝親守節誓死撫孤

秦貞女汝陽人字費有純未娶純死女絕粒死同邑魏

繼孔妻扈氏夫故自經時文泰妻孟氏夫亡自刎而

死

霍言妻張氏汝陽人事姑以孝聞

生員王銘妻王氏生員王之純妻劉氏生員田雨辰妻
李氏孫士美妻彭氏生員陳侶妻劉氏皆正陽人青
年矢志教子成名

楊貞文字龔洪典未婚夫故守節乾隆七年 旌同邑
危大姐字段華黼未娶夫故自縊奉 旌

李元音妻胡氏夫亡縊于棺側田育明妻鍾氏明被虜
氏憂憤絕粒而死龔可印妻曹氏喪夫苦守遇難拒
辱自盡皆正陽人

生員王維宸妻袁氏正陽人夫亡守節乾隆三十一年
奉 旌同邑樂元妻徐氏撫孤守節奉 旌建坊

劉貞文字王志曾上蔡人未婚曾死聞訃投繯同邑劉
作需妻張氏王應期妻魏氏李鴻儒妻趙氏皆夫亡
自縊乾隆二十七年奉 旌

程宗道妻傅氏乾隆元年 旌申密妻茹氏乾隆八年
奉 旌皆上蔡節婦

蕭三戒妻賈氏生員張文燭妻李氏張文燭妻康氏侯
繼魁妻李氏李彥祿繼妻董氏楊承璽妻李氏皆上
蔡人夫亡守貞艱辛撫孤

蕭良廷妻馬氏上蔡人喪夫守志遇難死節
生員吳一中妻曹氏新蔡人夫亡撫遺腹以節終

張宗麟妻戴氏殷維英妻徐氏生員張同脉妻馬氏皆

新蔡人夫死親老守節孝養克全矢志

劉太時妻方氏曹季彥妻馮氏宋有聲妻黃氏皆新蔡人夫亡無子甘貧守節

知州宋兩山妾張氏魯聯芳妻鍾氏皆夫亡自縊王佩女字袁祚昌未婚袁卒聞訃自縊俱新蔡人

同知高仰斗妻朱氏溫國器妻李氏並以節死同時死節者庠生李世纘妻金氏張宗道妻韓氏庠生黃色

燦女皆新蔡人

陳秀女九姐拒暴被殺乾隆元年 旌湯氏女大姐拒

暴被殺乾隆十八年 旌梁券妻李氏貞不受辱自

縊乾隆二十年 旌

李才妻彭氏生員劉壙妻苗氏馬有才妻陳氏李之應

妻王氏乾隆元年同 旌生員閻澄元妻王氏乾隆

四年 旌皆新蔡節婦

趙之英妻李氏蕭必賢妻張氏郭世法妻楊氏遊擊陳

心諲妻王氏生員陳心証妻趙氏張贊化妻王氏生

員魏思學妻李氏生員魏復相妻劉氏生員耿拱妻

李氏生員王印瑞妻任氏馬三桂妻耿氏貢生耿纘

烈妻趙氏董其坊妻魏氏皆西平人夫亡孝親撫孤

以完節著

子女字生員王其輯西平人未婚輯卒女破面毀容墜

樓死奉 旌同邑丁四妻戴氏夫亡氏營葬畢自縊

新德妻張氏生員魏國俊妻王氏劉天眷妻戴氏俱以節死

耿景曾妻陳氏西平人夫亡守節奉旌

張方琳妻趙氏乾隆元年旌任鳳祿妻杜氏陳璋妻

吳氏生員趙景升妻張氏乾隆三年旌龔沛霖妻

王氏霖長子璧妻李氏繼子君佐妻李氏乾隆六年

奉旌高成妻夏氏乾隆十六年旌皆西平節婦

張學洙妻劉氏張學泗妻許氏張九思妻李氏俱西平

人夫亡誓死守節各數十年

王久姐字張保兒西平人未婚保久出不歸議改字女

覺自經乾隆五年旌同邑耿女字宋新文未婚聞

訃投繯乾隆三十九年旌

郭賢繼妻焦氏西平人夫亡撫前妻子守節奉旌

生員趙宗原妻陳氏西平人夫亡自縊

史正國女年十六父病割股路世恭妻胡氏舅病割股

皆西平人

趙天眷繼妻白氏西平人事姑孝夫亡教子有成歷節

四十四年乾隆十六年旌

李烈女運姐李福雲女某姐靳烈女雙姐靳可旺女某

姐俱遂平人拒暴自縊奉旌同邑王貞女德姐字

崔二寶未婚二寶亡女歸夫家守志年七十八歲乾

隆九年旌

高三妻王氏遂平人拒暴自縊乾隆十六年 旌同邑

閻登會妻唐氏亦以拒暴自經

生員魏班妻李氏乾隆五年 旌李玉桂妻王氏乾隆

十年 旌皆遂平節婦

生員李滋培妻張氏孫乘麟妻李氏劉名芳妻魏氏王

簡書妻趙氏張訓妻王氏徐良妻谷氏良子復振妻

王氏劉壽昌妻張氏魏源濬妻王氏孫文運妻魏氏

妾謝氏俱遂平人夫故養親撫孤

張樂凱妻江氏遂平人凱瘋疾于歸四日狂走無踪氏

甘貧勵志紡績孝親壽七十餘

王學曾妻劉氏遂平人事姑以孝稱

郭綱妻趙氏遂平人年十四適綱綱亡忍死事親義方

教子同邑魏元啟妻王氏適夫匝月夫亡守貞

生員劉珣妻張氏張春妻李氏生員景啟麟妻宋氏張

偉妻劉氏俱確山人夫亡誓死守節撫子入庠

桂毓芳妻劉氏高岱妻張氏確山人夫亡自縊

生員姚敷治妻潘氏生員潘標妻蕭氏確山人歷節各

數十年乾隆四年同 旌

楊興泰妻劉氏李方永妻張氏張好學妻魏氏黨有材

妻宋氏妾馮氏生員景林妻劉氏張國謨妻潘氏吳

茂年妻徐氏俱確山人夫亡皆茶苦守節

李馬妻商氏確山人拒暴自縊乾隆二十七年 旌

庠生張秉信妻熊氏王濟民妻陳氏王榮妻蔡氏廩生
王重妻任氏媳左氏張士妻危氏王治妻王氏何出
書妻張氏柴建隆妻陳氏潘俊妻余氏潘鼎謙妻李
氏生員閻恒心妻李氏蘇東侯妻楊氏皆信陽人夫
亡守志教子成名

監生胡其永妻蔡氏其永孫大鵬妻蔡氏祖孫並節吳
必政妻余氏必政子錡妻葉氏姑婦並節同邑黃色
映妻羅氏嫂嚴氏生員李正祚妻胡氏嫂陳氏全選
妻羅氏弟聲妻李氏齊秉仁妻李氏弟天眷妻蕭氏
妯娌並節皆信陽人

余懋妻張氏潘淇妻程氏信陽人皆未婚聞訃歸夫家
奉姑撫繼以節終

吳士楷妻張氏信陽人年十八未婚聞訃歸夫家守節
乾隆三年旌

陳亮節妻劉氏曾唯妻許氏皆青年守志信陽人
柴蘊奇妻井氏余珮妻周氏余仁妻張氏李天眷妻方
氏生員孫大千妻王氏葉爾盛妻王氏宮士良妻葉
氏庠生余武基妻江氏皆信陽人夫亡勵節操事公
姑撫嗣子數十年如一日

生員鍾百川妻任氏張銅彈妻劉氏庠生張肯獲妻郭
氏蔡曰恭妻劉氏楊恬生妻李氏皆信陽人夫故身
殉同邑胡祺妻符氏周其煥妻陳氏李金蘭妻曹氏

撫孤守志子歿亦自縊俞象賢妻何氏信陽人夫亡
毀容矢節姑病割股

庠生劉杞妻周氏王翼業妻陳氏俱信陽人夫亡皆苦
節終身

庠生袁悌妻劉氏生員高仁妻席氏雍正十二年同

旌生員張昭妻葉氏劉洛源妻陳氏生員李貞遠妻

陳氏劉廷秀妻王氏郭象儀妻葉氏周文爽妻黃氏

乾隆三年同 旌庠生張有庠妻饒氏張有謨妻胡

氏朱姚濬妻曾氏乾隆五年同 旌蔡淑程妻蕭氏

乾隆八年 旌生員蕭芄妻余氏蕭芮妻李氏乾隆

十六年同 旌生員周時遇妻張氏乾隆十八年

旌季廷珍妻陳氏乾隆二十三年奉 旌皆信陽節

婦

生員劉飛龍妻張氏信陽人乾隆二十四年 旌

余備妻趙氏信陽人姑病割股

劉卞世妻楊氏寄居信陽拒暴投繯奉 旌

庠生周藝穀妻曹氏弟生員藝木妻楊氏子庠生瞿妻

楊氏信陽人皆以節孝著

郭從龍妻李氏信陽人拒暴自縊乾隆十九年 旌

李吉妻李氏王靖妻杜氏生員劉信妻危氏生員胡曠

妻張氏彭九乾妻薛氏蕭芳妻陳氏生員潘性恒妻

楊氏黃法憲妻程氏生員曹五尊妻周氏楊士傑妻

仝氏卞孝妻陳氏皆堅守冰心孝慈素著信陽人

何呈休繼妻龐氏勵節孝親撫前子如已子信陽人

楊澤妻譚氏宋質妻余氏余成龍妻任氏張獻猷妻鄭

氏曾任妻余氏曾廷佐妻周氏信陽人皆以節孝彰

聞並享遐年

羅四維妻鄭氏羅山人媳張氏女羅氏一門節孝

呂展妻楊氏羅山人早孀子歿撫孫守節

李貢妻王氏董安妻邢氏皆羅山人撫遺腹成立

余思聰妻周氏陳鉞妻呂氏知縣徐詔妾張氏劉思先

妻黃氏畢撫東妻劉氏生員劉懋忠妾陳氏皆羅山

人夫亡無子誓不改節

陸族妻盧氏黃雍妻胡氏生員徐讓妻胡氏生員徐汝

進妻劉氏生員徐君冊妻潘氏生員劉篤生妻徐氏

龔明之妻何氏生員尚榮望妻汪氏皆羅山人孝事

翁姑夫亡守節

大叅羅華衮繼室張氏羅山人守節立嗣

主事黎黔繼室祁氏羅山人子御史光祿妾熊氏康氏

李氏並以節稱祁奉 旌建坊

張大器妻尹氏羅山人早孀子歿孫又早歿撫曾孫零

丁孤苦以節終

徐佑妻張氏徐汝進妻劉氏張彥妻徐氏邱應麟母張

氏舉人黎毓樸妻李氏羅勉吉妻王氏生員呂之綬

繼室楊氏張仲興妻季氏生員劉名高妻黎氏皆羅山人夫亡守節撫孤成立

生員劉名彝妻徐氏乾隆元年 旌李必成妻董氏尹

樂文妻唐氏乾隆四年同 旌黃之琨妻余氏乾隆

十一年 旌李之芳妻張氏劉夢選妻楊氏劉城妻

陳氏乾隆十二年同 旌耿昭兆妻劉氏乾隆十四

年 旌皆羅山節婦

生員麻袍女羅山人字錢寧未婚聞訃自經劉運新妻

吳氏新病亟氏先自縊姚氏失夫姓名孝感民妻黎氏廖

堪妻張氏岳之華妻熊氏皆夫亡自縊余天章妻李

氏章故苦志事姑喪葬畢自縊俱羅山人

亨士悅女主員王之柱妻黎氏易應龍妻戚氏俱羅山

人並以節死同邑死節者生員楊楚芳妻齊氏生員

王用極妻徐氏尚際明妻王氏妾樊氏徐氏張氏生

員李興妻陳氏

余士元妻余氏羅山人貞不受辱被殺死乾隆十六年

奉 旌

續河南通志卷之六十六終

續河南通志 卷之六十六 人物志 列女 汝寧府

續河南通志卷之六十七

人物志

列女九

陳州府

鍾尚妻葛氏淮寧人早孀撫子聖和娶王氏聖和死姑

媳共撫孤孫稱雙節

胡守乾妻劉氏淮寧人年十八乾故子復歿夫族利所

有欲嫁之氏斷髮毀面乃止年八十終

李永清妻黃氏李珣妻陳氏鄧顯儒妻馮氏朱大生妻

閻氏劉純妻傅氏王經妻王氏鄭曉妻劉氏劉貞恒

妻單氏范呈棚妻劉氏袁玉罄妻張氏謝東昇妻丁

氏張珍妻田氏李廷輔妻李氏于濟澄妻傅氏吳言妻丁氏張惟勤妻張氏俱淮寧人夫故撫孤守節

劉斯澤妻鄭氏郭有勳妻朱氏王夢麟妻李氏鄧亮妻陳氏張文炳妻王氏淮寧人皆年十八夫歿撫遺腹

子守節數十年
李三成妻劉氏淮寧人夫歿矢志撫兩孤親自訓督

李楷妻程氏淮寧人楷死奉孀姑撫孤孤殤復撫孫李鵬翔妻張氏淮寧人翔歿撫兩孤授室相繼死又撫

兩孫成名年八十餘卒
田自立妻張氏淮寧人夫亡營葬翁姑守節五十年

李楷妻孔氏李文廣妻李氏劉光前妻穆氏孫克禮妻雷氏李如貴妻司氏劉權之妻范氏郭勳妻張氏林

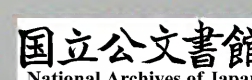
之桂妻張氏趙銘妻劉氏丁大鶴妻李氏張聞善妻陳氏何復貞妻李氏周文生妻徐氏傅瑣妻楊氏宋

之韓妻高氏孫廷機妻杜氏張三卿妻張氏于廣化妻錢氏皆夫亡立嗣守節並淮寧人

庠生劉維祺妻高氏淮寧人夫亡無子事翁盡孝與祀節孝祠之齊氏趙氏田氏劉大姑稱一門五節

劉崙妻束氏淮寧人早孀無子事病姑以孝聞庠生時宜妻劉氏胡士業妻毛氏劉溥妻蔡氏丁勳妻

劉氏胡溥妻朱氏耿士瑗妻季氏蔣鳳妻李氏龔必孝妻樊氏劉大任妻王氏李楫生妻苑氏徐廷經妻



黃氏劉自敬妻車氏丁毓蒸妻曹氏魯克植妻王氏
吳行敬妻李氏劉芳聲妻胡氏陳良碧妻閻氏郭卜
妻張氏龔必顯妻孫氏王選妻趙氏趙應德妻徐氏
淮寧人皆守節奉公姑以孝著

竇宗妻李氏淮寧人夫歿撫妾子殤復撫孫奉旌

丁瑄妻馬氏淮寧人夫故善事繼姑教子成立

王道生妻楊氏淮寧人子址娶孫氏並早寡相依守節

劉九玉妻張氏淮寧人年十九夫歿無子立嗣奉姑

丁文煥妻陳氏淮寧人夫亡無子即日投繯時同邑以

夫死殉節者姚瑄妻程氏不食死徐廷環妻閻氏季

繡妻王氏吳倓妻王氏宋嗣協妻王氏楊柱妻張氏

朱憲祖妻馬氏范思漢妻林氏皆自經死

丁毓傑妻陸氏淮寧人夫亡子僅週歲苦節四十年

張女幼字丁丁出久無音信父欲更字女聞自縊

青萬輔妻王氏淮寧人夫故家貧撫孤守節

庠生徐秉巽妻汪氏夫亡守節奉旌

宋浩女文姐淮寧人字揚浦未婚浦死女聞自縊

黃在茲妻于氏淮寧人夫歿撫孤入庠守節終身

庠生朱枚妻呂氏淮寧人年十九枚卒守節六十年

崔克敏女淮寧人字劉正未婚正亡女聞訃不食父母

不可留遂歸正家守貞乾隆七年旌表

陳三策妻何氏淮寧人年十八夫歿撫遺腹子成立守

節六十二年奉 旌

縣丞朱銓繼妻白氏淮寧人銓歿撫前妻子守節

吳天祿妻李氏淮寧人夫歿祖姑在堂三喪皆未葬氏能以婦代子職竭力經營以終夫志

庠生韓紹先妻李氏淮寧人夫亡撫孤守節五十年

馬瑞龍妻王氏淮寧人夫歿矢志姑病割股療之

許長祚妻李氏淮寧人夫歿孝姑年八十一奉 旌

李秉臣妻田氏淮寧人年十八夫亡守節五十年同邑

矢志者如錢如沛妻隨氏徐光秀妻林氏則年十六

張愨妻趙氏耿士瑗妻季氏則年十七丁毓峻妻張

氏吳省妻孫氏許九思妻李氏趙端妻王氏丁章顯

妻晉氏侯世法妻吳氏則年十九楊文成妻郭氏丁

毓呢妻趙氏劉世宗妻譚氏庠生徐廷棟妻劉氏高

爾熾妻汪氏孔興泗妻吳氏徐文善妻毛氏陳元愷

妻王氏任作標妻劉氏貢生蘇鐸妻楊氏則年十八

皆白首完貞尤為鄉黨推重

紀聖訓妻李氏淮寧人夫故子復歿舅病割股以療

殷有才妻路氏淮寧人夫故家貧孝舅姑始終不渝

張體元繼妻牛氏淮寧人夫亡舅姑癱奉事不稍怠

吳培蒙妻高氏吳省妻孫氏劉敏之妻徐氏錢克忠妻

于氏淮寧人夫亡撫遺腹成立奉 旌

庠生季緝妻李氏淮寧人夫亡立嗣事姑以壽終

孫夢雷妻張氏淮寧人年十九守節六十年奉 旌

劉一麟妻李氏徐之龍妻于氏皆淮寧人夫故事姑教

子以節 旌

張氏女淮寧人字田夫未歸夫死女服衰經奉 旌

許如義妻鄭氏淮寧人夫歿孝姑乾隆七年 旌

貢生葉良美妻劉氏淮寧人年十九夫亡姑病癱氏奉

事不離左右者十九年

徐伯乾妻雷氏淮寧人早孀撫姪廷璜娶張並守節

田守禮妻李氏淮寧人夫故子方一月紡績撫之

孔毓秀妻徐氏龔倫妻陳氏李廷獻妻于氏張植妻雷

氏錢巍勛妻王氏賈竹妻劉氏王元墨妻劉氏徐建

邦妻史氏曹奉臨妻巴氏方尚德妻劉氏張世福妻

孔氏劉繼周妻王氏薄士俊妻青氏何成蒲妻劉氏

徐伯振妻齊氏以上淮寧人皆夫故無子立嗣守節

艱苦不渝

庠生邢松妻張氏龔莘之妻李氏張光良妻馬氏謝永

錫妻彭氏郭安之妻郭氏王瑞妻王氏高舉敬妻馬

氏齊君仁妻袁氏常懷珍妻李氏胡俊妻王氏高有

駢妻杜氏李秉哲妻夏氏王光材妻黃氏李珍妻丁

氏蘇珍妻李氏胡加有妻張氏劉斯濟妻馬氏賈秉

良妻鍾氏張雲倬妻陳氏賈可泰妻黃氏張樸妻王

氏王宏春妻韓氏周世璽妻畢氏朱文煥妻彭氏穆

文炳妻方氏于鑣妻魏氏李美公妻李氏武宗孔妻
 李氏彭繼統妻于氏黃勤民妻徐氏庠生鄭是之妻
 孟氏廩生王璐妻祁氏錢梅妻張氏庠生徐伯柱妻
 何氏崔照妻劉氏馬煥妻麻氏庠生胡攸妻吳氏祝
 文魁妻田氏李旺妻王氏孫洪緒妻馬氏趙坤妻李
 氏庠生吳備妻楊氏李如桂妻司氏朱體仁妻吳氏
 高宏吉妻孔氏丁克允妻沈氏王裕元妻張氏謝瓚
 妻邢氏焦維正妻李氏李秉恪妻郭氏徐邦仁妻韓
 氏並淮寧人皆青年矢志孝奉翁姑撫孤成立以節
 終

楊樑妻張氏淮寧人年十九于歸未半載樑故自縊

竇琰妻龔氏淮寧人夫亡繼姪乾隆十二年 旌

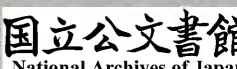
周宗妻馬氏淮寧人夫亡奉姑子紹先娶馬氏年十八
 復孀同邑馬如龍妻張氏子麟趾妻王氏彭麒妻史
 氏子大振妻鍾氏于麟德妻祁氏子際冲妻李氏亦
 姑媳並節

王德著妻熊氏淮寧人嫻經史年十九孀勵志撫孤

蘇天爵妻雷氏淮寧人結褵三月夫歿事舅姑以孝稱
 撫前子愛如已出守節四十六年

田永盛妻莫氏高交泰妻鮑氏俱淮寧人夫故無子事
 翁以節孝終

庠生錢繩科妻張氏淮寧人夫故守節艱苦備嘗



王璠妻趙氏淮寧人少寡復同子繼周婦孫並守節

王璉妻趙氏淮寧人夫亡撫遺腹守節四十年

郭大水妻彭氏淮寧人夫死剪髮毀容矢志不移

黃醇民妻郭氏淮寧人年十九與姒徐同奉姑守節

庠生張爾芳妻潘氏淮寧人夫被賊執氏投水死

竇瑜妻何氏淮寧人事親教子乾隆十二年旌

張鐸妻宋氏淮寧人夫死撫孤娶劉又死劉縊屍傍

喻存信妻張氏貢生徐志仁妻錢氏曹文玉妻秦氏張

起妻朱氏雷方奮妻張氏陳應正妻李氏庠生李之

苾妻錢氏孟紹閔妻劉氏李秉恪妻郭氏劉楊妻蘭

氏安羅氏劉命九妻李氏庠生張士蘇妻郝氏張克

謹妻袁氏蘇欽妻某氏王國賓妻楊氏曹文郁妻

氏徐伯長妻趙氏程宗妻胡氏庠生曹咸臨妻某氏

廩生齊哲妻袁氏石玉方妻夏氏胡瑞妻趙氏毛方

起妻程氏徐克家妻謝氏高馴妻唐氏趙桐母王氏

俱淮寧人夫亡教子守節

陳世祿妻侯氏穆大品妻高氏劉蘭選妻李氏張文魁

妻毛氏袁顧行妻高氏俱淮寧人夫故守節姑病割

股

蘇名俊妻李氏舉人嚴建功妻孫氏鍾建文妻魯氏俱

淮寧人孝事舅姑夫死守節

趙士哲妻周氏淮寧人夫歿子甫月餘矢志守節

齊克振繼室吳氏淮寧人夫亡姑老紡織以供養

胡養體妻方氏淮寧人于歸僅五月夫亡撫遺腹子時

陳國祥妻李氏亦撫遺腹守節聞

宋子實妻梁氏朱鴻道妻吳氏宋鴻仁妻宋氏宋九苞

妻趙氏孫瓚妻耿氏張天祿妻陳氏韓文昇妻路氏

韓士怡妻石氏韓士惠妻張氏韓士博妻張氏俱淮

寧人夫亡撫孤守節

劉志純妻龔氏淮寧人夫故撫孤成義娶孫氏成死復

撫孫秉有娶高氏又卒三世以苦節旌

張大貴女淮寧人字田鰲歸而鰲死聞訃欲往弔父

不許遂自縊乾隆七年旌表

鄭廷佐女淮寧人幼字阮永登未結褵登死女聞泣告

父母歸夫家奔喪繼伯氏子守貞三十餘年

李如輝妻李氏淮寧人夫歿姑雙瞽奉侍不少懈

高洪遠繼妻王氏淮寧人家貧養姑乾隆四年旌

劉自順妻景氏淮寧人夫死撫孤孤歿復撫孫成立

祝文耀妻陳氏淮寧人年十九孀子蕙婦吳氏復寡孫

爾泰婦范氏又寡三代相依守節

副使朱鴻緒妾連氏庠生蘇騫妾李氏俱淮寧人夫亡

自縊

田銘妻劉氏淮寧人子治國妻王氏並早孀守節實存

義妻韓氏遺腹子芳桂婦周氏亦姑媳並守

王作父妻沈氏曹魁妻孟氏張應翼妻李氏田希高妻王氏吳之傑妻徐氏俱淮寧人撫孤守節

劉瑞正女淮寧人字上蔡王志曾未嫁聞志曾故自縊胡士琰妻李氏淮寧人年十八夫亡無子誓以身殉忍死養姑姑歿自經死

姚松妻朱氏趙二煥妻李氏杜柱妻王氏淮寧人皆貞不受辱朱以投井死李與王自經死奉旌

庠生李附明妻齊氏淮寧人附明與子瑞色俱殉難氏偕媳趙氏並撫孤守節旌表

庠生劉先難妻田氏淮寧人撫遺腹守節奉旌宋之符妻胡氏淮寧人早孀有圖產者氏百計保孤

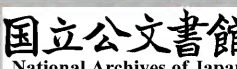
苑有溫妻劉氏苑有恒妻王氏劉得位妻苑氏劉作霖妻王氏庠生高坦妻陳氏高有憑妻某氏皆淮寧人各立嗣矢志苦節數十年旌表

錢登科妻于氏蘇狀妻李氏淮寧人俱夫亡教子成名奉旌

庠生高圻妻趙氏淮寧人年十九夫歿奉姑侍湯藥無倦繼子右嵩登鄉薦苦節五十餘年

丁惠初妻沈氏丁瑞麟妻馬氏丁瑞淵妻閻氏俱淮寧人夫亡事姑撫孤稱一門節孝

蘇鍾妻楊氏蓋增才妻穆氏蘇澤曾妻李氏姚應選妻趙氏朱克修妻袁氏彭繼宗妻于氏邢昂妻陳氏庠



生齊肅妾趙氏趙昇梁妻凌氏任志賢妻范氏張文
 奇妻郭氏徐廷培妻吳氏趙連第妻蕭氏徐廷翼妻
 朱氏李元璧妻申氏王嵩妻范氏任正體妻劉氏劉
 廷良妻姜氏韓文英妻劉氏俱淮寧人夫亡守節歷
 數十年

岳士璜妻石氏淮寧人年十九于歸一月夫亡守節

庠生賈廖妻孫氏淮寧人夫歿撫子守節六十年

葉紹聞妻王氏淮寧人夫亡無子與聞弟紹遠妻李氏
 同撫姪為嗣矢志守節

吳必慎妻王氏淮寧人夫亡撫嗣綱娶祝氏復寡撫孫
 大鴻娶于氏又卒稱一門三節

樂國柱妻喜姐淮寧人拒暴自縊乾隆十九年 旌

雷西震妻石氏夫亡事舅姑以孝聞

孟諾妻王氏孟國瑞繼妻王氏淮寧人夫亡守節乾隆

二十六年同 旌

陳玉清妻劉氏徐元龍繼室李氏徐有時妻劉氏石繼

閔妻周氏馬驊妻武氏盧生輝妻劉氏張九義妻滕

氏段志賢妻苗氏蕭國楨妻王氏牛元伍妻朱氏宋

李儒妻白氏靳士迪妻徐氏靳一貴妻趙氏郭紹義

妻張氏劉世培妻聶氏竇錫祿妻趙氏胡士思妻魏

氏王棟妻王氏王有德妻劉氏祝生薰妻朱氏孫孟

訖妻彭氏李輝妻靳氏于大祐妻唐氏王景亮妻張

氏李富春妻張氏栗士誠妻王氏俱淮寧人夫亡守節歷數十年

王承統妻毛氏商水人統死撫孤守節五十年

郭宗聖妻賀氏商水人夫歿紡績事親堅志守節

孫益盛妻馬氏商水人盛殉難氏于積骸中認屍歸葬

撫孤守節

王楷妻李氏商水人葬夫畢自縊

庠生高翔妻張氏商水人年十八守節教子

李又沆妻李氏商水人早孀撫子樹德娶朱氏年十八

復寡姑媳相依矢志

趙廷琦妻傅氏商水人夫亡孝事老姑教子入庠

李紫袍妻王氏李紫衣妻孟氏商水人一門雙節俱乾隆七年奉旌

隆七年奉旌

郭逢辰妻王氏商水人夫歿守節撫孤同邑程氏黃氏

夫失名皆以節旌

李如輅妻耿氏段應選妻李氏段廷臣妻李氏段行健

妻王氏李化龍妻張氏李承嗣妻子氏魏登庸妻高

氏庠生雷彬妻李氏胡樸妻王氏馮慶隆妻黃氏黨

三成妻謝氏陳文成妻傅氏俱商水人夫故守節歷

數十年

顧斗二妻劉氏羅鳳妻王氏劉國儒妻谷氏楊克賢妻

王氏黨五桂妻舒氏李慎已妻鄭氏蕭聖瑞妻史氏

王錫兆妻趙氏俱商水人夫歿即日自縊

王奮庸妻劉氏商水人年十九孀撫遺腹守節

王積生妻李氏商水人早孀撫子娶張復寡並守節

李大璞妻安氏商水人夫亡守節乾隆三年旌

李庠妻胡氏商水人守節割股療姑病旌

高廷爵妻李氏王應成妻王氏俱商水人立嗣苦節

黃致中妻高氏商水人與夫弟興中妻張氏同守節

李爾殿妻魏氏李謙妻石氏王永壽妻魏氏李灼妻黃

氏李守業妻張氏郭學仁妻張氏李龍光妻黃氏張

運極妻文氏孫大觀妻吳氏王庶常妻趙氏庠生趙

廷球妻李氏監生許爾翼妻鄧氏李名元妻胡氏李

又白妻許氏劉漢復妻李氏黨積德妻史氏胡潤

妻牛氏孫克明妻朱氏郭起後妻李氏郭玉妻李氏

監生郭啟昱妻某氏盧大受妻朱氏李爾勳母馬氏

王朝陽妻李氏楊大德妻時氏王如夢妻劉氏王柱

妻楊氏李堦妻柴氏監生陳兼行妻張氏俱商水人

夫亡守節歷數十年

翟民祝妻焦氏商水人早孀撫遺腹事舅姑以孝稱

趙寅妻張氏商水人立嗣守節

王全倫妻王氏王之炳妻趙氏趙仁妻康氏商水人俱

年十九守節

顧四木妻王氏李興隆妻除氏商水人皆夫服闋縊

張曰梅妻李氏商水人繼姑病割股以進

高黑妻吳氏商水人遇暴守貞不污自縊奉旌

李廷臣妻顧氏子恭妻史氏趙之魁妻石氏子長松妻

李氏俱商水人姑媳並節

賈麟福妻王氏商水人夫亡撫遺腹子子殤遂自縊

李一韓繼妻婁氏商水人守節撫前妻子稱慈母

李震昇妻王氏李震旺妻王氏商水人妯娌並節

閻豫妻徐氏商水人年十七歸三月守節以壽終

莊鼎妻高氏監生李興妻陳氏李定元妻王氏庠生郭

寬妻趙氏朱緒倫妻郭氏雷浙妻王氏胡其秀繼妻

劉氏李崇德妻任氏單又桓妻柳氏張志行妻黃氏

張邦勳妻王氏庠生王統繼妻郭氏李爾銓妻喬氏

張汝謨妻王氏李紹韓妻趙氏李爾彥妻張氏胡悅

妻李氏支方卜妻吳氏李治方妻柴氏李枚妻胡氏

俱商水人夫亡以節孝終

馮君重妻賈氏商水人割股療姑病

單慈妻屈氏商水人夫亡剪髮示志撫姪守節

王三妻郭氏李光輝女福姐商水人皆貞不受辱自縊

王雍正九年旌李乾隆三十年旌

庠生金相鼎妻紀氏西華人夫亡事姑孝與兩叔妯娌

氏張氏並撫孤守節乾隆五年旌表

胡作舟妻朱氏西華人少寡撫孤子璞娶凌氏復孀與

姑並守節乾隆七年旌表

劉璘妻王氏劉珩妻張氏劉琪妻馮氏俱西華人一門

三節乾隆十年旌表

庠生高雲九妻張氏子天樞妻呂氏鴻臚序班胡承虞

妻王氏胡本屋妻李氏趙文質妻畢氏朱廷擢妻高

氏何友德妻鄧氏金祚印妻尹氏俱西華人守節歷

數十年

胡希虞妻呂氏西華人虞亡撫孤舜臣娶張氏又歿撫

遺腹孫並守節

張洙妻章氏西華人洙歿姑染沉疾不起氏調護曲盡

洙弟本妻凌氏姑病割股以療

張圻倬妻王氏西華人倬亡奉事祖姑以節孝終

胡時成妻宋氏鄧天保妻胡氏郭建侯妻李氏西華人

夫亡無子矢志守節

金元祁妻閻氏西華人夫亡撫彌月孤事親以孝著

李洵妻徐氏西華人夫亡事病姑三年不懈及卒竭力

喪葬守節三十六年旌表

范其升妻劉氏西華人升亡無依歸母家守節終身

商存妻王氏李述夏妻楊氏西華人皆撫遺腹守節

袁倜妻李氏西華人倜亡撫孤孤殤堅志不嫁

張師說妻王氏西華人夫亡舅瞽子幼氏紡績以奉

方俊民妻王氏西華人童養未姻夫死守節

劉伸妻呂氏孫博妻王氏段永壽妻馮氏高遠妻馬氏
徐子璠妻牛氏李愛辰妻張氏俱西華人夫亡艱貞
自勵教子成立

汪存智妻胡氏西華人智亡撫遺腹子授室復卒又撫
孤孫苦節五十五年

趙德位妻馮氏趙栗妻曹氏趙宗聖妻陳氏吳有柱妻

宋氏蘇其德妻何氏李茹芳妻劉氏袁琢妻李氏趙

仰思妻劉氏杜曾妻金氏汪誠妻王氏王星佩妻金

氏高國璽妻張氏李大經妻孫氏胡本厚妻李氏俱

西華人夫亡守節歷數十年

庠生樊學孔妻谷氏金煥彰妻李氏郭養惠妻李氏王

郭繼妻子氏劉勤妻支氏王之信妻楊氏陳應選妻

王氏胡本寧妻王氏孔繼榮妻劉氏皮如榮妻陳氏

俱西華人夫亡自縊

李明珠妻劉氏徐二妮妻房氏劉德妻陳氏皆西華人

貞不受辱自縊 旌表

周長發妻朱氏西華人立嗣守節年八十 旌

馬國興妻呂氏西華人興死無子姑病割股療之

李國碩妻段氏西華人碩亡撫孤翁病割股

王桂升妻李氏金學之妻崔氏李魁生妻李氏凌述益

妻李氏俱西華人夫亡守節並割股療姑病

張美福妻李氏西華人姑病割股以進病遂愈

金鶴陽妻祁氏金文鼎妻張氏吳緒虞妻于氏乾隆五年同 旌胡曰璞妻凌氏乾隆十年 旌皆西華人 歷節各數十年

庠生何源宿妻李氏西華人被賊掠不屈死

鄭廷佐女西華人字阮永登未嫁永登亡奔喪奉姑乾隆七年 旌表

舉人李練妻田氏西華人夫亡投井死又同邑周若魯

妻李氏夫亡自刎死庠生王均妻張氏朱某妻高氏

夫亡均以不食死

胡聞桃母尹氏馮大升妻賈氏李漢堯妻陳氏王者卿

妻張氏王懷月妻馮氏張振國妻王氏

氏張興寧妻李氏皆西華人家貧各孝姑奉翁撫子

守節

張文桂妻王氏西華人夫亡奉祖姑課子子復卒又撫

孫守節四十九年

張文運妻王氏西華人運亡祖姑在堂翁且病氏奉侍

不懈及卒營葬盡禮

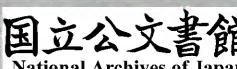
趙允貞妻張氏貞生王璉妻丁氏高思道妻袁氏謝際

貞妻屈氏王碧妻石氏王文志妻寇氏生員王公翰

妻王氏王者翰妻張氏張公智妻謝氏庠生金映斗

妻楊氏金樹烈妻李氏于蘊琳妻蕭氏金掌壘妻李

氏張金科妻姜氏王宏義妻李氏李成教妻史氏郭



瓚妻李氏郭玳妻劉氏王之化妻牛氏張振國妻王氏高思聖妻胡氏高希聖妻郭氏高博妻傅氏俱西華人夫亡各守節歷數十年

侯鼎璽妻孟氏西華人夫亡年十九立嗣可大領鄉薦官知縣守節六十年

朱顯承妻朱氏朱尚文妻金氏趙景妻郭氏李成才妻卜氏黃儉妻張氏俱西華人早孀奉姑撫遺腹守節終身

于蘊瓊妻金氏西華人早孀撫子鳴臯娶楊氏生一子復寡姑媳共勵霜操

張圻浩妻袁氏王光房妻張氏李天柱妻王氏王維新妻李氏西華人並年十九守節撫孤不二志

王向哲妻李氏西華人年十九孀無子撫姪星娶霍氏閱二載復寡遺子科秀未幾霍與科秀相繼歿又取族人良甫為後與科秀妻李氏同守撫曾孫氏年七十九歲終乾隆十五年旌

李作楨繼室惠氏西華人楨亡與妾馮同撫孤庠生張文麟妻錢氏王念壹妻劉氏李中行妻軒氏張金印妻王氏田粹妻蔡氏凌作聖妻周氏西華人早寡無子立嗣矢志不渝

金纘祖妻劉氏西華人夫歿家貧依母氏課子以老朱容舒妻胡氏宋仲妻姜氏趙益三妻李氏周士俊妻

丁氏李漢堯妻陳氏俱西華人夫死事老撫幼並以節終

詹曰琰妻何氏王著妻金氏西華人皆撫妾子守節

孫天機妻王氏崔廷贊妻姜氏謝書豪妻李氏袁士禮

妻喬氏王啟祉妻孔氏王勤修妻胡氏張狗兒妻呂

氏牛居辰妻陳氏王繼方妻劉氏吳牧妻趙氏楊京

和妻朱氏劉敦臨妻杜氏吳闕妻呂氏馬海龍妻于

氏王問妻袁氏李克勇妻張氏朱以承妻朱氏王符

妻胡氏王豫妻段氏于耀妻李氏郭宗舜妻何氏牛

世印妻陳氏胡祥彥妻李氏張仲仁妻高氏陳一柳

妻李氏李曾信妻劉氏胡相弼妻彭氏王之莘妻牛

氏生員王之誓妻王氏胡可福妻王氏俱西華人夫

亡守節歷數十年

王燦妻李氏西華人嗣子平成婦袁氏並青年矢志

徐白振妻耿氏西華人年十七夫亡無子親操井臼事

老翁勿倦有奪其志者遂自縊死

張崑璠妻周氏西華人守節撫孤娶胡氏孤歿撫孫娶

張氏孫又死三世嫠居有司旌之

宋協妻李氏西華人年十八守節至老

高某妻段氏西華人夫亡撫侄與叔季兩姒稱三節

何中立妻陳氏何中玉妻張氏西華人皆孀陳子澣娶

高張子漣娶詹又寡同矢貞操一門四節

高三善妻姚氏項城人夫亡撫孤三世年八十三終

張世雲妻劉氏項城人姑病割股子悌解元

閻燦妻石氏項城人早孀子圭娶馬復寡姑媳共守

廩生韓太初妻馬氏項城人初亡教子淑文成進士

陳丹心妻馬氏項城人年十七夫亡毀面斷指矢節

衛瑁妻劉氏項城人年十七孀撫孤苦守以壽終

貢生張巽德繼妻章氏馬應台妻麻氏張克惠妻唐氏

樊士淳妻束氏皆項城人守節食貧撫子成立

麻恂妻洪氏項城人恂死紡績奉姑撫三子咸成立

庠生夏熾妻張氏項城人夫亡子歿為翁置妾袁氏舉

一子翁歿氏與袁同撫孤矢志

閻懋衍妻田氏項城人夫歿立嗣僕婦陶亦少寡守節

田玉砭妻趙氏項城人知夫病革先自縊夫尋卒

張延慶妻郭氏項城人慶歿守節一子殤以侄嗣

庠生張璋妻某氏項城人早孀撫子錫衮娶高氏復寡

繼姪為嗣姑媳同志守節

袁文傑妻馬氏項城人夫死就殮自縊極側

戚鈞妻王氏項城人夫歿撫孤廣禮娶鄭氏生子煥廣

禮卒煥娶鄧氏又歿三世苦節奉旌

馬相如妻李氏項城人夫故守節年百三歲奉旌

王永祚妻馬氏項城人祚亡撫孤登第娶麻氏又歿麻

共矢志又同邑張淦妻任氏任媳靳張爾發妻田氏

田媳石亦姑媳同志撫孤並以節著

王允恪妻趙氏項城人恪故奉祖姑及舅姑養葬盡禮

守節四十六年 旌表

王悌妻李氏馬士重妻吳氏張師載妻師氏皆項城人

夫亡紡績撫孤守節鄉里稱之

馮大學妻鄭氏項城人學故無子投水死

庠生馬賓妾孟氏項城人賓亡斷髮毀面教子世緒娶

張復卒姑媳並節 旌表

任三樂妻婁氏洪賢妻文氏劉進賢妻樊氏生員閻詵

妻王氏于大妻陳氏生員鄭位妻龍氏閻浹妻張氏

閻懋勤妻張氏黃兆印妻田氏張夢美妻劉氏高司

銘妻曹氏閻忻妻高氏閻甲業妻高氏王士義妻曾

氏姚進諫妻王氏張維翰妻王氏張涵妻靳氏姚進

言妻曾氏田宜葱妻竇氏韓楷妻閻氏曹士俊妻陳

氏庠生張佐妻李氏黃瓚妻鄭氏韓棟妻楊氏黃汴

妻東氏生員束廷璧妻張氏王庸妻閻氏石毓琰妻

王氏庠生靳珩妻高氏生員師俊德妻竇氏東爾公

妻劉氏俱項城人夫亡守節歷數十年

張儒妻王氏項城人年十八孀撫孤守節

李大智妻馬氏項城人年十九夫歿撫兩月孤成立

朱珍妻張氏項城人珍亡撫子入庠壽九旬終

田模妻師氏項城人年十九孀苦志守節四十年

田桓妻高氏項城人夫歿截耳自誓撫子書姪炗皆早
亡書妻苑炗妻閻並以苦節著

田富妻司氏項城人年十九寡以姪嗣剪髮矢志

知府張宏志妻馬氏項城人志卒撫孤扶柩歸葬

李成方妻聶氏張士珩妻馮氏李賢相妻聶氏皆項城

人貞不受辱死 旌表

知縣張奇構妻閻氏項城人撫孤延福成進士 旌

閻培輿妻劉氏項城人未婚聞培輿訃自縊乾隆十七

年 旌

王孟妻鄒氏項城人守義不辱被殺越七日面色如生

撫河使者題曰貞婦墓

閻永言妻艾氏項城人乾隆二年 旌衛濬哲妻閻氏

衛堦妻張氏乾隆三年同 旌閻照妻王氏乾隆七

年 旌衛增妻趙氏乾隆十七年 旌閻熾妻趙氏

胡子旭妻周氏王允仁妻郭氏王宏璠妻錢氏閻太

妻馬氏乾隆十八年同 旌王懋第妻張氏閻培仁

妻孫氏乾隆二十七年同 旌竇漁妻朱氏乾隆二

十九年 旌皆項城人夫亡守節

庠生韓誹妻王氏趙言遠妻張氏劉國珙妻李氏鄧輝

宗妻朱氏張奇謨妻司氏庠生田沛妻趙氏張士藻

妻韓氏師永言妻李氏高應旗妻師氏張世誠妻李

氏馬子棟妻吳氏師三彊妻竇氏師寅母王氏韓瑗

妻田氏閻浚繼妻陳氏鄧士采妻李氏李理妻姚氏

生員馬紹軾妻張氏宋一經妻李氏鄧金聲妻朱氏

劉浚妻王氏俱項城人夫亡守節歷數十年

廩生李孕秀妻師氏沈邱人夫歿無子堅志守節

生員李燧妻楊氏沈邱人年十九夫亡孝事翁姑教子

入庠守節四十餘年

生員劉祖祐妻盧氏沈邱人夫故翁在堂子瑛早亡婦

張與姑同節祐弟祖裕亦早逝妻李年十九同嫂撫

孤守節

劉守易妻崔氏沈邱人易故紡績撫孤苦節矢志

海化龍妻解氏沈邱人夫卒守節乾隆元年 旌

廩生劉申妻閻氏沈邱人夫亡無子乾隆二年 旌

韓秉燹妻吳氏沈邱人燹卒守節乾隆四年 旌表

劉中岱妻王氏沈邱人岱歿無子以姪嗣守節乾隆四

年 旌表

廩生趙儀妻李氏沈邱人夫故苦節乾隆九年 旌

廩生劉祖啟妻師氏沈邱人夫故遺孤數月勵志守節

五十餘年

劉璠妻石氏沈邱人璠亡守節五十二年

于應泰妻董氏沈邱人早孀無子家貧紡績以養老姑

數十年如一日雍正十二年 旌表

王可訓妻劉氏沈邱人訓亡子璧方週歲矢志守節

劉璘妻李氏沈邱人璘故撫子守節五十五年

段應祥妻鄭氏沈邱人應祥子榮妻張氏姑媳並矢志

一門雙節

楊道遠妻張氏沈邱人夫卒子未彌月冰操終身

生員楊道宏妻王氏沈邱人夫亡欲自縊家人防護後

念親老事舅姑稱為孝婦

普重燕妻劉氏沈邱人燕故撫遺腹子成立乾隆十三

年 旌表

劉光藜妻程氏沈邱人藜病篤母望孫心切迎氏過門

年十七閱六月藜亡飲冰茹蘖守志終身

嚴思祖妻韓氏沈邱人夫歿遺孤方二齡祖母及翁皆

在堂竭力奉養及歿咸殯葬如禮

王建德妻程氏沈邱人夫歿勺水不入口五日家人勸

曰汝死則遺孤不能獨生血食絕矣氏悟撫子韓盧

復歿守節終身

王召六妻楊氏沈邱人夫歿撫孤守節 旌表

王德敬妻蕭氏沈邱人夫亡撫遺腹子成立乾隆十六

年 旌表

王輔弼妻趙氏沈邱人年十九孀乾隆十三年 旌

夏乾若妻遲氏沈邱人夫歿事舅姑三十年無怠及卒

喪葬盡禮

鈕其堯妻王氏沈邱人夫亡無子事舅姑以孝聞

龐德儉妻劉氏沈邱人夫亡矢志守節撫孤成立

劉謀妻李氏沈邱人謀卒無子紡績自給始終不渝

庠生劉劭妻王氏沈邱人早孀矢志事姑撫子入庠

武謨女正姐沈邱人貞不受辱被殺旌表

王楷妻韓氏沈邱人夫歿紡績養姑及歿喪葬盡禮

劉鶚廌妻孫氏沈邱人未嫁鶚廌歿訃至自縊

劉堯芬妻石氏沈邱人早孀撫遺孤事翁姑以孝稱

張四漢妻盧氏沈邱人四漢素患瘋癲他往不知所終

氏奉舅姑苦節自守歷五十餘年

王浴妻劉氏沈邱人少寡善事孀姑無子立姪爲嗣

王恩妻王氏沈邱人年十九寡矢志孝養歷盡艱辛

王彰妻劉氏沈邱人適彰未數月夫亡祭畢自縊

馬天培妻孫氏劉世瑞妻蔣氏俱沈邱人夫死自縊

王國祥妻紀氏沈邱人父仲明客死于道免夫搬屍中

途夫又暴卒氏携孤乞討負二骸骨歸葬

生員唐汝霖妻艾氏董澤妻楊氏唐朝稷妻李氏張蘊

妻張氏馬天培妻孫氏郭允華妻宋氏程獻珍妻張

氏程子都妻張氏普壘妻朱氏劉體仁妻竇氏唐文

運妻李氏生員李暎妻胡氏張鏡妻李氏王端運妻

樊氏張存智妻王氏王鑑和妻錢氏普堂妻唐氏徐

梅妻孟氏張琇妻孫氏孫中砥妻普氏張璿妻郭氏

崔方越妻孫氏韓元善妻朱氏俱沈邱人夫亡守節

歷數十年

劉世聞妻王氏沈邱人夫亡矢志乾隆十四年 旌

普鵬翼妻李氏張德音妻王氏俱沈邱人乾隆二十七

年 旌表

李興妻劉氏沈邱人夫亡事翁姑以孝稱課繼子成名

乾隆二十八年 旌表

張紀姐沈邱人貞不受辱自縊乾隆二十九年 旌

原介妻孫氏沈邱人夫亡自刎乾隆二十一年 旌

張氏女沈邱人守貞絕粒死

時應瑞妻王氏弟應奇妻王氏太康人夫亡共矢志操

同邑王鵬妻秦氏鵬弟鷓妻徐氏亦並節

黃永海妻張氏太康人拒辱被殺乾隆三十年 旌

張有道妻王氏生員王濬妻劉氏乾隆二年同 旌

張永銓妻李氏劉士舜妻焦氏乾隆三年同 旌耿存

納妻蔣氏乾隆四年 旌商景星妻王氏乾隆八年

奉 旌周廣德妻孫氏乾隆十一年 旌王文明妻

孫氏乾隆十九年 旌俱太康人夫亡守貞

王棟吳妻萬氏席樂賓妻馬氏李元秀妻王氏王允恭

妻許氏張培妻楊氏李鑑妻張氏俱太康人夫亡無

出孝事舅姑

尚獻道妻呂氏潘世貴妻劉氏姜本健嫡妻楊氏李文

炳妻王氏李瑣母王氏楊瑗妻王氏耿應武妻郭氏

王澤湯妻耿氏張善長妻郭氏信可宗妻李氏程自
信妻劉氏葛姓婦何氏太康人翁姑病割股

張垣妻李氏楊作正妻樂氏程郭之妻吳氏郭維芳妻
邵氏劉恢妻王氏張子肅妻李氏王遇時妻王氏萬
嘉賓妻楊氏馬右龍妻劉氏王坤母軒氏周成先妻
郭氏劉澤沛妻鄒氏段光度妻席氏張城妻李氏上
澤廣妻宋氏耿存久妻王氏李培吉妻張氏李以正
妻吳氏劉坦妻翁氏王鍾峒妻韓氏石顯志妻張氏
孫先妻李氏李鴻典妻徐氏王世祈妻劉氏李明文
妻王氏郭淑玉妻王氏俱太康人夫亡孝養翁姑
王世選妻許氏劉芬妻張氏徐璠妻張氏孟其著妻韓

氏郭治萬妻曾氏皆太康人夫故自縊奉旌

王德貴妻李氏李如阜媳張氏苗應培妻李氏焦壘妻
張氏李綱妻許氏徐文登妻陳氏馮天成妻王氏張
濟川妻王氏張召妻劉氏李剛妻許氏劉建昌妻竇
氏郭廷柱妻王氏王公士妻萬氏盧祿妻高氏張燭
妻李氏俱太康人夫亡自縊李季天女字陞奉懷太
康人未婚聞訃自縊

顧敦智妻張氏太康人守貞自縊

史羽皇妻趙氏副使許重華妾蘇氏尚獻猷妻劉氏王
聯卿妻祝氏軒從德妻吳氏張軌妻章氏張文英妻
章氏董成文妻徐氏生員張世沐妾陳氏王百猷妻

祝氏趙彥儒妻高氏柳梁妻董氏梁宗妻張氏王百
粹妻李氏王勤王妻劉氏張學理妻章氏孫其潛妻
陳氏魏無知妻郭氏皆太康人夫亡撫孤

劉楚妻李氏翟榮妻汪氏鄭西廣妻汪氏呂鳳女皆太
康人守貞不辱被殺奉旌

張鐸妻李氏李亭昂妻孔氏生員劉景虞妻李氏李應

魁妻馬氏郭振佑妻張氏郭漢欽妻某氏吳宗孔妻

李氏丁欣妻辛氏劉琰妻尚氏尚顯猷妻馬氏王澤

蛟妻郭氏俱太康人夫亡無子立嗣守節

生員單淵妻張氏信維宗妻李氏劉興周祖母李氏翁

永斌妻施氏生員尚執信叔母劉氏孔敏棟妻李氏

俱太康人皆夫故家貧苦節以終

王昌運妻劉氏太康人早孀子鍾奇舉孝廉早卒媳張

並守節終

李林妻張氏林子文煌妻張氏李茂才妻張氏茂才子

有良妻張氏萬天藩妻焦氏天藩子振福妻張氏劉

鳳桐妻姜氏鳳桐子志才妻馮氏寇明道妻張氏明

道子成惠妻張氏葉學妻程氏學子思聰妻張氏謝

聖獎妻田氏聖獎子善妻李氏生員郭韜妻盧氏韜

子某妻孫氏李棋妻張氏棋子妻某氏馬自成妻高

氏自成子述孔妻高氏述曾妻吳氏何澄妻胡氏澄

子圭錫妻李氏王敬妻袁氏敬子某妻王氏何康民

續河南通志 卷之六十七
妻任氏康民子某妻某氏程自勉妻王氏自勉子圖
禹妻李氏李俊章妻孔氏俊章子某妻某氏韋起鰲
妻徐氏起鰲子某妻于氏李之傑妻尚氏之傑子某
妻劉氏王質妻傅氏質子棟妻孔氏高汝霖妻黃氏
汝霖子某妻許氏吳玉欽妻范氏王欽子謙妻王氏
郭森妻郭氏森子某妻李氏俱太康人姑媳相依守
貞不二志

劉氏太康人夫祖龔昌久病割股以瘳

牛輔世妻張氏太康人姑歿刻木祀之飲食必祭賈梅
妻王氏李言貴妻趙氏李增魁妻李氏太康人夫亡
守節割股救姑同邑鄭永泰妻劉氏亦割股療祖母

病

驃騎將軍柳同春妻安氏太康人隨任江西金聲桓叛

被害 旌表

生員孫有訓妻焦氏郭重光妻李氏李輔唐妻郭氏王
士妻焦氏生員許其蘊妻張氏生員丁良卿妻張氏
皆太康人撫孤守節奉 旌

劉士奇女太康人字李世從聞訃自縊奉 旌

萬作楫妻姜氏生員耿耿繼妻楊氏皆太康人撫前妻
子守貞不二

吳可立妻孫氏太康人夫亡無子甘貧奉翁翁亡葬畢
遂自縊

蘇映魁妻李氏太康人魁亡以節孝登上壽奉 旌

郭卜妻孫氏太康人年十九守節奉姑壽八十

王濤妻汪氏太康人撫遺腹者棟成進士守節五十一

年乾隆三年 旌

劉憐妻張氏太康人早寡撫姪爲嗣翁病割股

姜岑妻祝氏太康人夫亡與孀妯同守節

賈瑞文妻陳氏邵璿妻軒氏張瓚母陳氏生員朱瑋妻

李氏姜重光妻程氏王澤駿妻段氏張梓妻段氏王

訥妻楊氏李樾妻陳氏劉秉樞妻程氏張克賢妻孔

氏陳秉貞繼妻孫氏趙三畏妻曹氏孟士恒妻郭氏

任英琨妻李氏陳文智妻張氏楊基母梁氏楊世魁

妻席氏賈貴母鄭氏姚瓚妻李氏孫廷綸妻毛氏劉

大昇妻陳氏劉照妻馮氏生員姜駱妻李氏生員張

廷蘭妻陳氏李松妻單氏李正妻何氏牛化龍妻鄭

氏李之敬妻王氏生員梁棟妻王氏生員劉永湛妻

胡氏王棟選妻范氏李以臨妻王氏王鋤妻劉氏李

燾妻黃氏張照妻許氏韓紹義妻王氏韓一縱妻王

氏李世業妻崔氏張應選妻李氏張坦妻李氏任可

顯妻李氏生員王源深妻陳氏張雲路母孫氏謝昌

母王氏劉涵妻許氏趙建中母劉氏張永康母蘇氏

王郿妻鄭氏程秉仁妻許氏王棟儒妻馮氏郭榮萬

妻劉氏王杵妻汪氏生員魏光陞妻張氏王崇儒妻

鄭氏魏晉衡妻樊氏魏伯衡妻馮氏谷生蕙妻曹氏
 李豹妻王氏張仁妻王氏馬有母劉氏郭起鳳妻李
 氏張夢學妻張氏袁碧妻谷氏王甸妻馮氏郭基社
 妻王氏王洪運妻張氏劉世昌妻王氏王九崇妻宋
 氏楊泰運妻梁氏周克展妻盧氏張柳妻王氏王振
 妻曹氏謝五常妻張氏王鑾妻姬氏郭秀吉妻李氏
 王棟仁妻張氏程自正妻王氏張四端妻葛氏孔敏
 壇妻周氏李廷鏞妻王氏王凡妻安氏周養德妻郝
 氏王為光妻陳氏岳尚讓妻黃氏俱太康人夫故矢
 志忍死或奉姑舅或撫遺孤

生員李鴻普妻郭氏太康人夫故奉親矢志姑歿刺臂

出血和唇為像以祀事聞 旌表

舉人賈敬妻劉氏太康人遺孤七人紡績自給課子讀

書四子入庠一子登鄉薦年九十五 旌

張集妻郭氏太康人年十七夫故無子歲飢有勸氏他

適者郭曰改節不義棄親不孝寧死耳以節終

陳德玉妻劉氏太康人德亡忍死奉翁翁病割股

張崇秀妻馮氏太康人夫故守節姒陳氏翁病割股

王克聖妻劉氏太康人與叔姒郭氏勵志撫孤

劉希印妻孫氏太康人年十八夫亡子幼姑病割股

程武龍妻高氏太康人夫故撫孤娶趙高病趙割股

龔起文妻劉氏太康人夫祖病劉割股以進病愈

郭仁乾妻曹氏李學妻劉氏太康人俱早孀稱節孝

王中元妻施氏太康人夫故孝事祖父母守節汪濬妻

王氏王澤潤妻曹氏夫故孝養翁姑亦太康人

郭金鎔妻楊氏太康人夫歿截髮自守夫弟金鈍娶李

鈍亦死李曰嫂即妾矜式也相與偕守夫有少弟志

古娶張不育楊為之納姑姜張與姜各生子以張子

廷幹嗣楊娶王氏姜子嗣李未幾張及夫相繼亡楊

嗣又死王亦守節稱一門四節

鄆望妻唐氏太康人夫故無子念翁瞽奉事無人姑存

以代養及翁娶妻曰奉養有人吾可死矣自縊

任英秀妻張氏大康人年十九秀故毀容守節

李文法妻姚氏太康人夫故無子忍死事二親及歿營

葬畢自縊

郭鵬妻褚氏太康人鵬亡祖姑老且病氏曲盡色養

辛元吉祖母李氏太康人姑歿停棺在堂隣火延及不

能救即伏身樞上屋燼而樞無恙咸謂孝感

張拱妻某氏太康人遇暴不辱剖腹死

鄭萬傑妻李氏太康人傑故撫遺腹同傑弟萬哲妻王

氏相勉守節

王鍾樸妻汪氏王之俊妻朱氏李鉞妻栗氏朱裕義妻

李氏李世傑妻李氏王淳妻石氏宗煥妻高氏耿締

業妻李氏萬卜妻張氏王澤賢妻汪氏王慶裕妻鄭

氏皆太康人撫遺腹子成立

王燕曾祖母袁氏祖母王氏王璘母劉氏庠生袁珂妻

許氏師國華妻王氏師岡嶺妻雷氏師委維妻盧氏

師繼書妻萬氏張銓母莊氏常自新妻毛氏段光亮

妻朱氏李崱母陳氏王懿德妻張氏王鍾巖妻韓氏

馬存義妻劉氏趙鵬妻王氏李世福妻張氏田協

張氏廩生王元文妻劉氏王澤潤妻辛氏姜文匡妻

劉氏李璘妻邵氏張崇厚妻田氏朱怡妻李氏李慎

妻何氏張之斌妻郭氏郭義興嗣母王氏龔振國妻

石氏龔樂國妻李氏趙鳴岐妻譚氏宋緯妻王氏馮

士秀妻盧氏石玉琚妻許氏程之魁妻郝氏程大本

妻馮氏程大禮妻劉氏程之端妻周氏徐浴妻鄭氏

吳謙繼室王氏劉體國妻吳氏朱締臣妻顧氏王之

欽妻陳氏王伯慎妻李氏王恂妻孔氏李育珎妻程

氏王永福妻婁氏曾子述妻史氏劉理泰妻賈氏周

廣德妻孫氏張大興妻王氏李凝秀妻許氏董德妻

韓氏王鏞妻楊氏廖啟運妻柳氏廖三元妻某氏廖

行忠妻閻氏謝作遐妻梁氏郭邳妻王氏郭捍元妻

張氏王本基妻張氏王思高妻汪氏李修已妻李氏

張曰儉妻李氏于又謙妻李氏張杜妻王氏郭紹妻

秦氏岳尚仁妻張氏安出凡妻田氏張文虎妻李氏

李亭旭妻沈氏李之杜妻王氏李以聘妻尚氏劉江

福母柳氏劉克禮妻軒氏劉可治妻李氏劉士和母

王氏馬易妻郭氏朱國光妻閻氏張印良妻常氏鄭

履瑜妻袁氏張塔妻李氏邵貴周妻軒氏王振妻謝

氏李存智妻吳氏俱太康人夫亡守節歷數十年

顧種玉母朱氏太康人玉亡守節壽九十七終

高習曾妻邢氏扶溝人夫故事姑孝撫子成立

陳獻璋妻韓氏扶溝人夫故無子矢志年八十四終

朱待聘妻李氏杜宗工繼妻張氏妾張氏俱扶溝人夫

亡守節數十年

王真卿妻高氏扶溝人夫亡篝燈紡績教子成名

主員王璇妻常氏周成儒妻楊氏郭天正妻任氏俱扶

溝人姑病割股

姜元善妻杜氏張嗣祖妻郝氏楊文燦妻杜氏俱扶溝

人夫亡事姑守節 旌表

李敦頤妻盧氏郝爾搏妻吉氏聊興隆妻李氏何逢年

妻楊氏俱扶溝人夫死自縊

曾子美妻杜氏扶溝人夫歿撫子苦節五十年

吳輔女扶溝人幼字軒之立未婚聞訃自縊

薄有廣妻陳氏扶溝人夫死家失火翁老病卧牀褥氏

冒火往救俱焚死

張念茲妻聶氏李基高妻鄭氏陳中振妻弋氏李瑄妻

董氏張肆經妻何氏郭學閔妻林氏齊望裔妻熊氏

乾隆元年同 旌郝育禮妻薄氏郝永靜妻高氏郝
永寧妻劉氏郝永年妻王氏孫纘緒妻劉氏乾隆二
年同 旌郝珮妻郝氏李節貞妻陳氏張廷玖妻蔡
氏乾隆四年同 旌路克配妻盧氏乾隆五年 旌
徐天成妻王氏王汝翼妻盧氏盧維宗妻寇氏子允
恭妻李氏乾隆七年同 旌生員張含章妻郝氏乾
隆七年 旌賈雲龍妻楊氏乾隆八年 旌郭永良
妻盧氏乾隆七年 旌王保成妻凌氏保成子克昌
妻楊氏李生亨妻王氏乾隆九年 旌魏義妻李氏
齊中興妻王氏嚴聖基妻萬氏乾隆十一年同 旌
盧傳學妻劉氏傳子某妻某氏方之縉妻嚴氏盧生

光妻馬氏李之菴繼室杜氏乾隆十二年同 旌皆
扶溝節婦

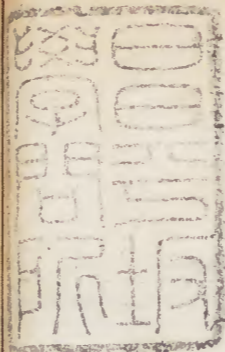
岸生何際飛妻盧氏扶溝人年十九守節奉 旌
聶作霖妻杜氏扶溝人夫亡守節五十年奉 旌

李文耀妻劉氏性孝淑樂施予歲飢以所積紡績餘貲
八百金濟貧之題請 旌之

孫起瑞妻張氏羅細妻常氏張體仁妻路氏朱洪書妻
何氏萬方訓妻郭氏樂遜妻何氏李中錦妻翟氏劉
珣妻張氏張文學妻趙氏朱俊琮妻何氏萬量含妻
馬氏盧士機妻王氏謝公化妻李氏武舉何端妻王
氏陳大烈妻朱氏魏國智妻陳氏楊暉妻吉氏楊暉

妻張氏杜世正妻張氏王璉妻楊氏劉慎妻翟氏郁
 安然妻洪氏陳璽妻盧氏李之正妻許氏陳璜妻董
 氏郁世振妻郝氏馬天植妻李氏李金妻陳氏劉光
 明妻高氏郁珺妻牛氏董思明妻郁氏郁瓚妻王氏
 董仙衣妻徐氏董仙湄妻姜氏劉興妻柳氏陳世榮
 妻羅氏郁世學妻王氏郁世才妻郝氏郁巍然妻劉
 氏李九義妻黎氏齊作正妻王氏齊麟妻李氏宋
 九章妻樂氏齊國柱妻高氏朱俊璉妻雷氏齊振璽
 妻李氏陳起鳳妻王氏高漢妻李氏單子欽妻李
 氏姜奇猷妻鄭氏生員姜履泰妻張氏姜履文妻
 氏劉宗仁妻張氏廩生盧光殿妻羅氏李允昇妻王
 氏妻趙氏李景星妻單氏李玉珮妻魏氏王之珂妻
 高氏杜如裕妻何氏薄有廣妻陳氏張祖俊妻單氏
 趙之士妻胡氏周光曾妻薄氏李中孝妻尚氏生員
 賈日璉妻楊氏生員賈日良 王氏李之勛妻杜氏
 張法宗妻郭氏張之恒妻聶 趙之臣妻宋氏聶廷
 妻魏氏生員王時義妻高氏 曰正妻周氏李培妻
 郁氏李連祥妻杜氏皆扶溝 夫亡守節歷數十年

文水丁卯



Faded vertical text columns within a table-like structure, possibly containing names or titles, though the characters are illegible due to fading.

