

靈樞經

秋

				漢書門
			二九	
		五九		
四六	一	二		
册架	函號	類		

內閣文庫			
函架	册架	二九	漢書
七四	二		

共四

內閣文庫	
番號	漢 11952
冊數	4 (3)
函號	300 161



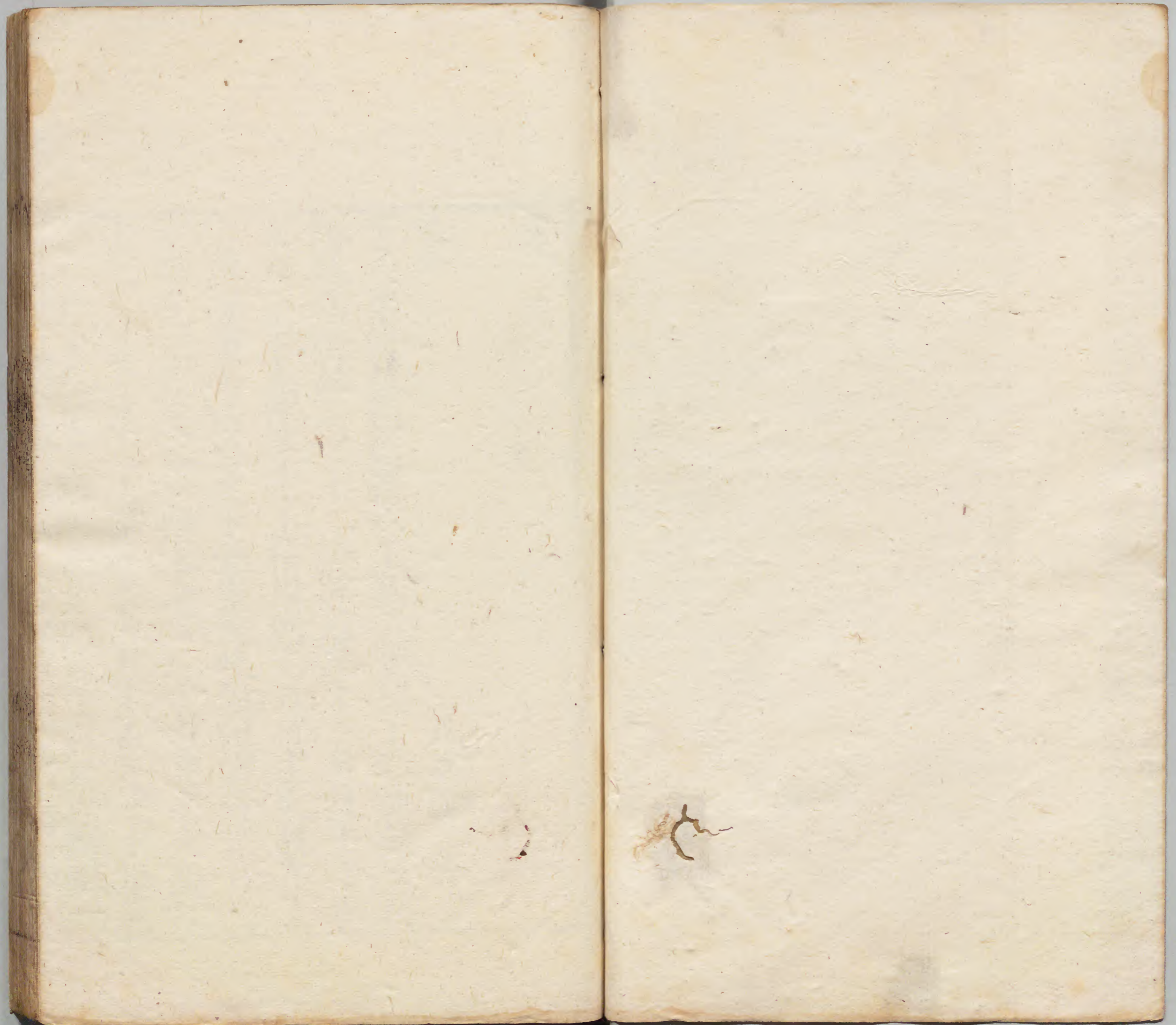
A 1 2 3 4 5 6 M 8 9 10 11 12 13 14 15 B 17 18 19

Kodak Gray Scale

G Y M

© Kodak, 2007 TM: Kodak

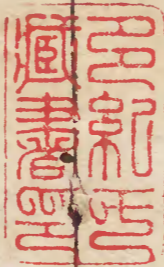
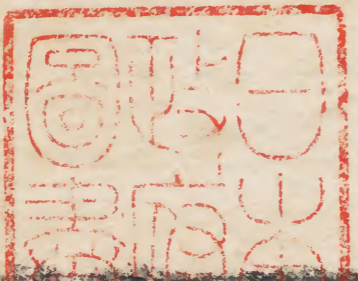
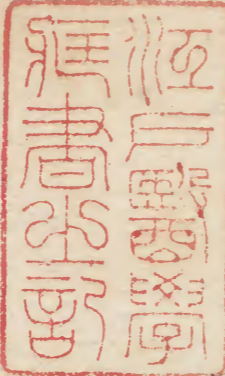




黃帝內經靈樞卷第十三

陰陽繫日月第四十一

黃帝曰余聞天為陽地為陰日為陽月為陰其合之
 于人柰何岐伯曰腰以上為天腰以下為地故天為
 陽地為陰故足之十二經脈以應十二月月生于水
 故在下者為陰手之十指以應十日日主火故在上
 者為陽黃帝曰合之于脈柰何岐伯曰寅者正月之
 主陽也主左足之少陽未者六月主右足之少陽卯
 者二月主左足之太陽午者五月主右足之太陽辰
 者三月主左足之陽明巳者四月主右足之陽明此



の十三

宛

音

教

如

藏

之

兩陽合于前故曰陽明申者七月之生陰也主右足
之少陰丑者十二月主左足之少陰酉者八月主右
足之太陰子者十一月主左足之太陰戌者九月主
右足之厥陰亥者十月主左足之厥陰此兩陰交盡
故曰厥陰甲主左手之少陽巳主右手之少陽乙主
左手之太陽戊主右手之太陽丙主左手之陽明丁
主右手之陽明此兩火并合故爲陽明庚主右手之
少陰癸主左手之少陰辛主右手之太陰壬主左手
之太陰故足之陽者陰中之少陽也足之陰者陰中
之太陰也手之陽者陽中之太陽也手之陰者陽中

之少陰也腰以上者爲陽腰以下者爲陰其於五藏
也心爲陽中之太陽肺爲陰中之少陰肝爲陰中之
少陽脾爲陰中之至陰腎爲陰中之太陰黃帝曰以
治柰何歧伯曰正月二月三月人氣在左無刺左足
之陽四月五月六月人氣在右無刺右足之陽七月
八月九月人氣在右無刺右足之陰十月十一月十
二月人氣在左無刺左足之陰黃帝曰五行以東方
爲甲乙木主春春者蒼色主肝肝者足厥陰也今乃
以甲爲左手之少陽不合于數何也歧伯曰此天地
之陰陽也非四時五行之以次行也且夫陰陽者有

名而無形故數之可十離之可百散之可千推之可萬此之謂也

病傳第四十二

黃帝曰余受九針于夫子而私覽于諸方或有導引行氣喬摩灸熨刺炳飲藥之一者可獨守耶將盡行之乎歧伯曰諸方者衆人之方也非一人之所盡行也黃帝曰此乃所謂守一勿失萬物畢者也今余已聞陰陽之要虛實之理傾移之過可治之屬願聞病之變化淫傳絕敗而不可治者可得聞乎歧伯曰要乎哉問道昭乎其如且醒寤乎其如夜瞑能被而服

之神與俱成畢將服之神自得之生神之理可著于竹帛不可傳于子孫黃帝曰何謂且醒歧伯曰明于陰陽如惑之解如醉之醒黃帝曰何謂夜瞑歧伯曰寤乎其無聲漠乎其無形折毛發理正氣橫傾淫邪泮衍血脉傳溜大氣入藏腹痛下淫可以致死不可以致生黃帝曰大氣入藏柰何歧伯曰病先發于心一日而之肺三日而之肝五日而之脾三日不已死冬夜半夏日中病先發于肺三日而之肝一日而之脾五日而之胃十日不已死冬日入夏日出病先發于肝三日而之脾五日而之胃三日而之腎三日不

六靈相十三
已死冬日入夏蚤食病先發于脾一日而之胃二日而之腎三日而之膺膀胱十日不已死冬人定夏晏食病先發于胃五日而之腎三日而之膺膀胱五日而上之心二日不已死冬夜半夏日昃病先發于腎三日而之膺膀胱三日而上之心三日而之小腸三日不已死冬大晨夏早晡病先發于膀胱五日而之腎一日而之小腸一日而之心二日不已死冬雞鳴夏下晡諸病以次相傳如是者皆有死期不可刺也間一藏及二三四藏者乃可刺也

淫邪發夢第四十三

黃帝曰願聞淫邪泮衍柰何岐伯曰正邪從外襲內而未有定舍反淫于藏不得定處與營衛俱行而與菟臯飛揚使人卧不得安而喜夢氣淫于府則有餘于外不足于內氣淫于藏則有餘于內不足于外黃帝曰有餘不足有形乎岐伯曰陰氣盛則夢涉大水而恐懼陽氣盛則夢大火而燔炳陰陽俱盛則夢相殺上盛則夢飛下甚則夢墮盛飢則夢取甚飽則夢予肝氣盛則夢怒肺氣盛則夢恐懼哭泣飛揚心氣盛則夢善笑恐畏脾氣盛則夢歌樂身體重不舉腎氣盛則夢腰脊兩解不屬凡此十一盛者至而寫之

立已厥氣客于心則夢見丘山煙火客于肺則夢飛揚見金鐵之奇物客于肝則夢山林樹木客于脾則夢見丘陵大澤壞屋風雨客于腎則夢臨淵沒居水中客于膀胱則夢遊行客于胃則夢飲食客于大腸則夢田野客于小腸則夢聚邑衝衢客于膽則夢鬪訟自剗客于陰器則夢接內客于項則夢斬首客于脛則夢行走而不能前及居深地宛苑中客于股肱則夢禮節拜起客于胞臆則夢洩便凡此十五不足者至而補之立已也

順氣一日分為四時第四十四

黃帝曰夫百病之所始生者必起于燥濕寒暑風雨陰陽喜怒飲食居處氣合而有形得藏而有名余知其然也夫百病者多以旦慧晝安夕加夜甚何也歧伯曰四時之氣使然黃帝曰願聞四時之氣歧伯曰春生夏長秋收冬藏是氣之常也人亦應之以一日分為四時朝則為春日中為夏日入為秋夜半為冬朝則人氣始生病氣衰故日慧日中人氣長長則勝邪故安夕則人氣始衰邪氣始生故加夜半人氣入藏邪氣獨居于身故甚也黃帝曰其時有反者何也歧伯曰是不應四時之氣藏獨主甚病者是必以藏

氣之所不勝時者甚以其所勝時者起也黃帝曰治
之柰何岐伯曰順天之時而病可與期順者為工逆
者為粗黃帝曰善余聞刺有五變以主五輸願聞其
數岐伯曰人有五藏五藏有五變五變有五輸故五
五二十五輸以應五時黃帝曰願聞五變岐伯曰肝
為牡藏其色青其時春其音角其味酸其日甲乙心
為牡藏其色赤其時夏其日丙丁其音徵其味苦脾
為牝藏其色黃其時長夏其日戊己其音宮其味甘
肺為牝藏其色白其音商其時秋其日庚辛其味辛
腎為牝藏其色黑其時冬其日壬癸其音羽其味鹹

是為五變黃帝曰以主五輸柰何藏主冬冬刺井色
主春春刺榮時主夏夏刺輸音主長夏長夏刺經味
主秋秋刺合是謂五變以主五輸黃帝曰諸原安合
以致六輸岐伯曰原獨不應五時以經合之以應其
數故六六三十六輸黃帝曰何謂藏主冬時主夏音
主長夏味主秋色主春願聞其故岐伯曰病在藏者
取之井病變于色者取之榮病時間時甚者取之輸
病變于音者取之經經滿而血者病在胃及以飲食
不節得病者取之於合故命曰味主合是謂五變也

外揣第四十五

黃帝曰余聞九針九篇余親授其調頗得其意夫九針者始于一而終于九然未得其要道也夫九針者小之則無內大之則無外深不可為下高不可為蓋恍惚無窮流溢無極余知其合于天道人事四時之變也然余願雜之毫毛渾束為一可乎歧伯曰明乎哉問也非獨針道焉夫治國亦然黃帝曰余願聞針道非國事也歧伯曰夫治國者夫惟道焉非道何可小大深淺雜合而為一乎黃帝曰願卒聞之歧伯曰日與月焉水與鏡焉鼓與響焉夫日月之明不失其影水鏡之察不失其形鼓響之應不後其聲動搖則

應和盡得其情黃帝曰窘乎哉昭昭之明不可蔽其不可蔽不失陰陽也合而察之切而驗之見而得之若清水明鏡之不失其形也五音不彰五色不明五藏波蕩若是則內外相襲若鼓之應桴響之應聲影之似形故遠者司外揣內近者司內揣外是謂陰陽之極天地之蓋請藏之靈蘭之室弗敢使泄也

黃帝內經靈樞卷第十三

音釋

病傳第四十二

眈徒結
切

淫邪發夢第四十三

窳力交
切

黃帝內經靈樞卷第十四

五變第四十六

黃帝問于少俞曰余聞百疾之始期也必生于風雨
寒暑循毫毛而入腠理或復還或留止或為風腫汗
出或為消瘴或為寒熱或為留痺或為積聚奇邪淫
溢不可勝數願聞其故夫同時得病或病此或病彼
意者天之為人生風乎何其異也少俞曰夫天之生
風者非以私百姓也其行公平正直犯者得之避者
得無殆非求人而人自犯之黃帝曰一時遇風同時
得病其病各異願聞其故少俞曰善乎哉問請論以

比匠人匠人磨斧斤礪刀削斷材木木之陰陽尚有
堅脆堅者不入脆者皮施至其交節而缺斤斧焉夫
一木之中堅脆不同堅者則剛脆者易傷况其材木
之不同皮之厚薄汁之多少而各異耶夫木之蚤花
先生葉者遇春霜烈風則花落而葉萎久曝大旱則
脆木薄皮者枝條汁少而葉萎久陰淫雨則薄皮多
汁者皮潰而漉卒風暴起則剛脆之木枝折抗傷秋
霜疾風則剛脆之木根搖而葉落凡此五者各有所
傷况於人乎黃帝曰以人應木柰何少俞荅曰木之
所傷也皆傷其枝枝之剛脆而堅未成傷也人之有

常病也亦因其骨節皮膚腠理之不堅固者邪之所
舍也故常為病也黃帝曰人之善病風厥漉汗者何
以候之少俞荅曰肉不堅腠理疎則善病風黃帝曰
何以候肉之不堅也少俞荅曰膈肉不堅而無分理
理者粗理粗理而皮不緻者腠理疎此言其渾然者
黃帝曰人之善病消癯者何以候之少俞荅曰五藏
皆柔弱者善病消癯黃帝曰何以知五藏之柔弱也
少俞荅曰夫柔弱者必有剛強剛強多怒柔者易傷
也黃帝曰何以候柔弱之與剛強少俞荅曰此人薄
皮膚而目堅固以深者長衝直揚其心剛剛則多怒

怒則氣上逆，胃中畜積，血氣逆留，腕皮充肌，血脉不行，轉而爲熱。熱則消肌膚，故爲消痺。此言其人暴剛而肌肉弱者也。黃帝曰：人之善病寒熱者，何以候之？少俞荅曰：小骨弱肉者，善病寒熱。黃帝曰：何以候骨之小大？肉之堅脆？色之不一也？少俞荅曰：顴骨者骨之本也。顴大則骨大，顴小則骨小。皮膚薄而其肉無，則其臂懦懦然。其地色殆然，不與其天同色，汚然獨異，此其候也。然後臂薄者，其髓不滿，故善病寒熱也。黃帝曰：何以候人之善病痺者？少俞荅曰：粗理而肉不堅者，善病痺。黃帝曰：痺之高下有處乎？少俞荅曰：

欲知其高下者，各視其部。黃帝曰：人之善病腸中積聚者，何以候之？少俞荅曰：皮膚薄而不澤，肉不堅而淖澤如此，則腸胃惡惡，則邪氣留止，積聚乃傷脾胃之間。寒溫不次，邪氣稍至，稽積留止，大聚乃起。黃帝曰：余聞病形已知之矣，願聞其時。少俞荅曰：先立其年以知其時，時高則起，時下則殆。雖不陷下，當年有衝通，其病必起，是謂因形而生病，五變之紀也。

本藏第四十七

黃帝問于歧伯曰：人之血氣精神者，所以奉生而周于性命者也。經脈者，所以行血氣而營陰陽，濡筋骨。

利關節者也。衛氣者所以溫分肉，充皮膚，肥腠理，司
關闔者也。志意者所以御精神，收魂魄，適寒溫，和喜
怒者也。是故血和則經脈流行，營覆陰陽，筋骨勁強，
關節清利矣。衛氣和則分肉解利，皮膚調柔，腠理緻
密矣。志意和則精神專直，魂魄不散，悔怒不起，五藏
不受邪矣。寒溫和則六府化穀，風痺不作，經脈通利，
肢節得安矣。此人之常平也。五藏者所以藏精神，血
氣，魂魄者也。六府者所以化水穀而行津液者也。此
人之所以具受于天也。無愚智賢不肖，無以相倚也。
然有其獨盡天壽而無邪僻之病，百年不衰，雖犯風

雨卒寒，大暑猶有弗能害也。有其不離屏蔽，室內無
怵惕之恐，然猶不免於病，何也？願聞其故。岐伯對曰：
窘乎哉！問也。五藏者所以參天地，副陰陽，而連四時，
化五節者也。五藏者固有小大，高下，堅脆，端正，偏傾，
者。六府亦有小大，長短，厚薄，結直，緩急。凡此二十五
者，各不同。或善或惡，或吉或凶。請言其方。心小則安，
邪弗能傷，易傷以憂。心大則憂不能傷，易傷于邪。心
高則滿于肺中，悅而善忘，難開以言。心下則藏外，易
傷于寒，易恐以言。心堅則藏安，守固心脆則善病消
癰，熱中心端正則和利，難傷。心偏傾則操持不一，無

子
同秒
尻 音 𪛗
𪛗 音 𪛗
𪛗 音 𪛗
𪛗 音 𪛗

守司也肺小則少飲不病喘喝肺大則多飲善病胃
痺喉痺逆氣肺高則上氣肩息欬肺下則居賁迫肺
善脇下痛肺堅則不病欬上氣肺脆則苦病消痺易
傷肺端正則和利難傷肺偏傾則胃偏痛也肝小則
藏安無脇下之病肝大則逼胃迫咽迫咽則苦膈中
且脇下痛肝高則上支賁切脇悞為息賁肝下則逼
胃脇下空脇下空則易受邪肝堅則藏安難傷肝脆
則善病消痺易傷肝端正則和利難傷肝偏傾則脇
下痛也脾小則藏安難傷于邪也脾大則苦湊眇而
痛不能疾行脾高則眇引季脇而痛脾下則下加于

大腸下加于大腸則藏苦受邪脾堅則藏安難傷脾
脆則善病消痺易傷脾端正則和利難傷脾偏傾則
善滿善脹也腎小則藏安難傷腎大則善病腰痛不
可以俛仰易傷以邪腎高則苦背脊痛不可以俯仰
腎下則腰尻痛不可以俛仰為狐疝腎堅則不病腰
背痛腎脆則苦病消痺易傷腎端正則和利難傷腎
偏傾則苦腰尻痛也凡此二十五變者人之所苦常
病黃帝曰何以知其然也歧伯曰赤色小理者心小
粗理者心大無髑髑者心高髑髑小短舉者心下髑
髑長者心下堅髑髑弱小以薄者心脆髑髑直下不

舉者心端正，鬲虧倚一方者，心偏傾也。白色，小理者肺小，粗理者肺大。巨肩反膺，陷喉者肺高，合腋張脇者肺下，好肩背厚者肺堅，肩背薄者肺脆。背膺厚者肺端正，脇偏踈者肺偏傾也。青色，小理者肝小，粗理者肝大，廣脅反骹者肝高，合脇兔骹者肝下，脅好者肝堅，脇骨弱者肝脆。膺腹好相得者肝端正，脇骨偏舉者肝偏傾也。黃色，小理者脾小，粗理者脾大，揭唇者脾高，唇下縱者脾下，唇堅者脾堅，唇大而不堅者脾脆，唇上下好者脾端正，唇偏舉者脾偏傾也。黑色，小理者腎小，粗理者腎大，高耳者腎高，耳後陷者

腎下，耳堅者腎堅，耳薄不堅者腎脆，耳好前居牙車者腎端正，耳偏高者腎偏傾也。凡此諸變者，持則安，減則病也。帝曰：善然，非余之所問也。願聞人之有不可病者，至盡天壽，雖有深憂大恐，怵惕之志，猶不能減也。甚寒大熱，不能傷也。其有不離屏蔽室內，又無怵惕之恐，然不免於病者，何也？願聞其故。歧伯曰：五藏六府，邪之舍也。請言其故。五藏皆小者，少病，苦燥心大，愁憂五藏皆大者，緩于事，難使以憂。五藏皆高者，好高舉，措五藏皆下者，好出人下。五藏皆堅者，無病。五藏皆脆者，不離于病。五藏皆端正者，和利得人。

心五藏皆偏傾者邪心而善盜不可以爲人平反覆
言語也黃帝曰願聞六府之應歧伯荅曰肺合大腸
大腸者皮其應心合小腸小腸者脉其應肝合膽膽
者筋其應脾合胃胃者肉其應腎合三焦膀胱三焦
膀胱者腠理毫毛其應黃帝曰應之柰何歧伯曰肺
應皮皮厚者大腸厚皮薄者大腸薄皮緩腹裏大者
大腸大而長皮急者大腸急而短皮滑者大腸直皮
肉不相離者大腸結心應脉皮厚者脉厚脉厚者小
腸厚皮薄者脉薄脉薄者小腸薄皮緩者脉緩脉緩
者小腸大而長皮薄而脉冲小者小腸小而短諸陽

經脉皆多紆屈者小腸結脾應肉肉脘堅大者胃厚
肉脘麼者胃薄肉脘小而麼者胃不堅肉脘不稱身
者胃下胃下者下管約不利肉脘不堅者胃緩肉脘
無小裏累者胃急肉脘多少裏累者胃結胃結者上
管約不利也肝應爪爪厚色黃者膽厚爪薄色紅者
膽薄爪堅色青者膽急爪濡色赤者膽緩爪直色白
無約者膽直爪惡色黑多紋者膽結也腎應骨密理
厚皮者三焦膀胱厚粗理薄皮者三焦膀胱薄疎腠
理者三焦膀胱緩皮急而無毫毛者三焦膀胱急毫
毛美而粗者三焦膀胱直稀毫毛者三焦膀胱結也

靈樞四
七
黃帝曰厚薄美惡皆有形願聞其所病岐伯荅曰視
其外應以知其內藏則知所病矣

黃帝內經靈樞卷第十四

音釋

五變第四十六

臆寬杌元漉漉懦儒

本藏第四十七

尻枯槁骸敲髑結髒于

黃帝內經靈樞卷第十五

禁服第四十八

雷公問于黃帝曰細子得受業通于九針六十篇旦
暮勤服之近者編絕久者簡垢然尚諷誦弗置未盡
解於意矣外揣言渾束為一未知所謂也夫大則無
外小則無內大小無極高下無度束之柰何士之才
力或有厚薄智慮褊淺不能博大深奧自強于學若
細子細子恐其散于後世絕于子孫敢問約之柰何
黃帝曰善乎哉問也此先師之所禁坐私傳之也割
臂歃血之盟也子若欲得之何不齋乎雷公再拜而

起曰請聞命于是也乃齋宿三日而請曰敢問今日
正陽細子願以受盟黃帝乃與俱入齋室割臂歃血
黃帝親祝曰今日正陽歃血傳方有敢背此言者反
受其殃雷公再拜曰乎或作細子受之黃帝乃左握其手右
授之書曰慎之慎之吾為子言之凡刺之理經脈為
始營其所行知其度量內刺五藏外刺六府審察衛
氣為百病母調其虛實虛實乃止寫其血絡血盡不
殆矣雷公曰此皆細子之所以通未知其所約也黃
帝曰夫約方者猶約囊也囊滿而弗約則輸泄方成
弗約則神與弗俱雷公曰願為下材者弗滿而約之

黃帝曰未滿而知約之以為工不可以為天下師雷
公曰願聞為工黃帝曰寸口主中人迎主外兩者相
應俱往俱來若引繩大小齊等春夏人迎微大秋冬
寸口微大如是者名曰平人人迎大一倍于寸口病
在足少陽一倍而躁在手少陽人迎二倍病在足太
陽二倍而躁病在手太陽人迎三倍病在足陽明三
倍而躁病在手陽明盛則為熱虛則為寒緊則為痛
痺代則乍甚乍間盛則寫之虛則補之緊痛則取之
分肉代則取血絡具飲藥陷下則灸之不盛不虛以
經取之名曰經刺人迎四倍者且大且數名曰溢陽

八
溢陽爲外格死不治必審按其本末察其寒熱以驗
其藏府之病寸口大于人迎一倍病在足厥陰一倍
而躁在手心主寸口二倍病在足少陰二倍而躁在
手少陰寸口三倍病在足太陰二倍而躁在手太陰
盛則脹滿寒中食不化虛則熱中出糜少氣溺色變
緊則痛痺代則乍痛乍止盛則寫之虛則補之緊則
先刺而後灸之代則取血絡而後調之陷下則徒灸
之陷下者脉血結于中中有著血血寒故宜灸之不
盛不虛以經取之寸口四倍者名曰內關內關者且
大且數死不治必審察其本末之寒溫以驗其藏府
之病通其營輸乃可傳于大數大數曰盛則徒寫之
虛則徒補之緊則灸刺且飲藥陷下則徒灸之不盛
不虛以經取之所謂經治者飲藥亦曰灸刺脉急則
引脉大以弱則欲安靜用力無勞也

五色第四十九

雷公問于黃帝曰五色獨決于明堂乎小子未知其
所謂也黃帝曰明堂者鼻也闕者眉間也庭者顏也
蕃者頰側也蔽者耳門也其間欲方大去之十步皆
見于外如是者壽必中百歲雷公曰五官之辨柰何
黃帝曰明堂骨高以起平以直五藏次于中央六府

挾其兩側首面上于闕庭王宮在于下極五藏安于
脊中真色以致病色不見明堂潤澤以清五官惡得
無辨乎雷公曰其不辨者可得聞乎黃帝曰五色之
見也各出其色部骨陷者必不免于病矣其色部
乘襲者雖病甚不死矣雷公曰官五色柰何黃帝曰
青黑為痛黃赤為熱白為寒是謂五官雷公曰病之
益甚與其方衰如何黃帝曰外內皆在焉切其脉口
滑小緊以沉者病益甚在中人迎氣大緊以浮者其
病益甚在外其脉口浮滑者病日進人迎沉而滑者
病日損其脉口滑以沉者病日進在內其人迎脉滑

盛以浮者其病日進在外脉之浮沉及人迎與寸口
氣小大等者病難已病之在藏沉而大者易已小為
逆病在府浮而大者其病易已人迎盛堅者傷於寒
氣口盛堅者傷於食雷公曰以色言病之間甚柰何
黃帝曰其色麗以明沉天者為甚其色上行者病益
甚其色下行如雲徹散者病方已五色各有藏部有
外部有內部也色從外部走內部者其病從外走內
其色從內走外者其病從內走外病生於內者先治
其陰後治其陽反者益甚其病生於陽者先治其外
後治其內反者益甚其脉滑大以代而長者病從外

來目有所見志有所惡此陽氣之并也可變而三雷
公曰小子聞風者百病之始也厥逆者寒濕之起也
別之柰何黃帝曰常候闕中薄澤為風沖濁為痺在
地為厥此其常也各以其色言其病雷公曰人不病
卒死何以知之黃帝曰大氣入于藏府者不病而卒
死矣雷公曰病小愈而卒死者何以知之黃帝曰赤
色出兩顴大如母指者病雖小愈必卒死黑色出於
庭大如母指必不病而卒死雷公再拜曰善哉其死
有期乎黃帝曰察色以言其時雷公曰善乎願卒聞
之黃帝曰庭者首面也闕上者咽喉也闕中者肺也

下極者心也直下者肝也肝左者膽也下者脾也
上者胃也中央者大腸也挾大腸者腎也當腎者臍
也面王以上者小腸也面王以下者膀胱子處也顴
者肩也顴後者臂也臂下者手也目內眥上者膺乳
也挾繩而上者背也循牙車以下者股也中央者膝
也膝以下者脛也當脛以下者足也巨分者股裏也
巨屈者膝臘也此五藏六府肢節之部也各有部分
有部分用陰和陽用陽和陰當明部分萬舉萬當能
別左右是謂大道男女異位故曰陰陽審察澤天謂
之良工沉濁為內浮澤為外黃赤為風青黑為痛白

為寒黃而膏潤為膿赤甚者為血痛甚為攣寒甚為
皮不仁五色各見其部察其浮沉以知淺深察其澤
天以觀成敗察其散搏以知遠近視色上下以知病
處積神于心以知往今故相氣不微不知是非屬意
勿去乃知新故色明不麗沉天為甚不明不澤其病
不甚其色散駒駒然未有聚其病散而氣痛聚未成
也腎乘心心先病腎為應色皆如是男子色在于面
王為小腹痛下為卵痛其園直為莖痛高為本下為
首孤疝瘻陰之屬也女子在于面王為膀胱子處之
病散為痛搏為聚方圓左右各如其色形其隨而下

至眊為淫有潤如膏狀為暴食不潔左為左右為右
其色有邪聚散而不端面色所指者也色者青黑赤
白黃皆端滿有別鄉別鄉赤者其色亦大如榆莢在
面主為不日其色上銳首空上向
下銳下向在左右
如法以五色命藏青為肝赤為心白為肺黃為脾黑
為腎肝合筋心合脉肺合脾脾合肉腎合骨也

論勇第五十

黃帝問于少俞曰有人于此並行並立其年之長少
等也衣之厚薄均也卒然遇烈風暴雨或病或不病
或皆病或皆不病其故何也少俞曰帝問何急黃帝

四九
園 圓同
邪 斜同

曰願盡聞之少俞曰春青風夏陽風秋涼風冬寒風
凡此四時之風者其所病各不同形黃帝曰四時之
風病人如何少俞曰黃色薄皮弱肉者不勝春之虛
風白色薄皮弱肉者不勝夏之虛風青色薄皮弱肉
不勝秋之虛風赤色薄皮弱肉不勝冬之虛風也黃
帝曰黑色不病乎少俞曰黑色而皮厚肉堅固不傷
于四時之風其皮薄而肉不堅色不一者長夏至而
有虛風者病矣其皮厚而肌肉堅者長夏至而有虛
風不病矣其皮厚而肌肉堅者必重感于寒外內皆
然乃病黃帝曰善黃帝曰夫人之忍痛與不忍痛者

非勇怯之分也夫勇士之不忍痛者見難則前見痛
則止夫怯士之忍痛者聞難則恐遇痛不動夫勇士
之忍痛者見難不恐遇痛不動夫怯士之不忍痛者
見難與痛目轉面盼恐不能言失氣驚顏色變化乍
死乍生余見不然也或作其不知其何由願聞其故少俞曰
夫忍痛與不忍痛者皮膚之薄厚肌肉之堅脆緩急
之分也非勇怯之謂也黃帝曰願聞勇怯之所由然
少俞曰勇士者目深以固長衝直揚三焦理橫其心
端直其肝大以堅其膽滿以傍怒則氣盛而肯張肝
舉而膽橫皆裂而目揚毛起而面蒼此勇士之由然

六靈樞五
七
者也黃帝曰願聞怯士之所由然少俞曰怯士者目大而不減陰陽相失其焦理縱髑髀短而小肝系緩其膽不滿而縱腸胃挺脇下空雖方大怒氣不能滿其胃肝肺雖舉氣衰復下故不能久怒此怯士之所由然者也黃帝曰怯士之得酒怒不避勇士者何藏使然少俞曰酒者水穀之精熟穀之液也其氣慄悍其入于胃中則胃脹氣上逆滿于胃中肝浮膽橫當是之時固比于勇士氣衰則悔與勇士同類不知避之名曰酒悖也

背腧第五十一

黃帝問于歧伯曰願聞五藏之腧出于背者歧伯曰脊中大腧在杼骨之端肺腧在三焦之間心腧在五焦之間膈腧在七焦之間肝腧在九焦之間脾腧在十一焦之間腎腧在十四焦之間皆挾脊相去三寸所則欲得而驗之按其處應在中而痛解乃其腧也灸之則可刺之則不可氣盛則寫之虛則補之以火補者毋吹其火須自滅也以火寫者疾吹其火傳其艾須其火滅也

黃帝內經靈樞卷第十五

音釋

禁服第四十八

軟楚治切

論勇第五十

胃挺下古梗切

黃帝內經靈樞卷第十六

衛氣第五十二

黃帝曰五藏者所以藏精神魂魄者也六府者所以受水穀而化行物者也其氣內干五藏而外絡肢節其浮氣之不循經者為衛氣其精氣之行于經者為營氣陰陽相隨外內相貫如環之無端亭亭淳淳乎孰能窮之然其分別陰陽皆有標本虛實所離之處能別陰陽十二經者知病之所生候虛實之所在者能得病之高下知六府之氣街者能知解結契紹于門戶能知虛石之堅軟者知補寫之所在能知六經

標本者可以無惑于天下歧伯曰博哉聖帝之論臣請盡意悉言之足太陽之本在跟以上五寸中標在兩絡命門命門者目也足少陽之本在竅陰之間標在窓籠之前窓籠者耳也足少陰之本在內踝下上三寸中標在背腧與舌下兩脉也足厥陰之本在行間上五寸所標在背腧也足陽明之本在厲兌標在人迎頰挾頰顙也足太陰之本在中封前上四寸之中標在背腧與舌本也手太陽之本在外踝之後標在命門之上寸也手少陽之本在小指次指之間上二寸標在耳後上角下外眥也手陽明之本在肘

骨中上至別陽標在顏下合鉗上也手太陰之本在寸口之中標在腋內動也手少陰之本在銳骨之端標在背腧也手心主之本在掌後兩筋之間二寸中標在腋下下三寸也凡候此者下虛則厥下盛則熱上虛則眩上盛則熱痛故石者絕而止之虛者引而起之請言氣街骨氣有街腹氣有街頭氣有街脛氣有街故氣在頭者止之于腦氣在骨者止之膺與背腧氣在腹者止之背腧與衝脉于臍左右之動脉者氣在脛者止之于氣街與承山踝上以下取此者用毫針必先按而在久應于手乃刺而予之所治者頭

痛眩仆腹痛中滿暴脹及有新積痛可移者易已也積不痛難已也

論痛第五十三

黃帝問于少俞曰筋骨之強弱肌肉之堅脆皮膚之厚薄腠理之疎密各不同其于針石火炆之痛何如腸胃之厚薄堅脆亦不等其於毒藥何如願盡聞之少俞曰人之骨強筋弱肉緩皮膚厚者耐痛其于針石之痛火炆也然黃帝曰其耐火炆者何以知之少俞荅曰加以黑色而美骨者耐火炆黃帝曰其不耐針石之痛者何以知之少俞曰堅肉薄皮者不耐針

石之痛于火炆亦然黃帝曰人之病或同時而傷或易已或難已其故何如少俞曰同時而傷其身多熱者易已多寒者難已黃帝曰人之勝毒何以知之少俞曰胃寒色黑大骨及肥者皆勝毒故其瘦而薄胃者皆不勝毒也

天年第五十四

黃帝問于歧伯曰願聞人之始生何氣築為基何立而為楨何失而死何得而生歧伯曰以母為基以父為楨失神者死得神者生也黃帝曰何者為神歧伯曰血氣已和榮衛已通五藏已成神氣舍心魂魄畢

具乃成爲人黃帝曰人之壽夭各不同或夭壽或卒
死或病久願聞其道歧伯曰五藏堅固血脉和調肌
肉解利皮膚致密營衛之行不失其常呼吸微徐氣
以度行六府化穀津液布揚各如其常故能長久黃
帝曰人之壽百歲而死何以致之歧伯曰使道隊以
長基牆高以方通調營衛三部三里起骨高肉滿百
歲乃得終黃帝曰其氣之盛衰以至其死可得聞乎
歧伯曰人生十歲五藏始定血氣已通其氣在下故
好走二十歲血氣始盛肌肉方長故好趨三十歲五
藏大定肌肉堅固血脉盛滿故好步四十歲五藏六

府十二經脉皆大盛以平定腠理始踈榮華頽落髮
頗斑白平盛不搖故好坐五十歲肝氣始衰肝葉始
薄膽汁始滅目始不明六十歲心氣始衰善憂悲血
氣懈惰故好卧七十歲脾氣虛皮膚枯八十歲肺氣
衰魄離故言善悞九十歲腎氣焦四藏經脉空虛百
歲五藏皆虛神氣皆去形骸獨居而終矣黃帝曰其
不能終壽而死者何如歧伯曰其五藏皆不堅使道
不長空外以張喘息暴疾又畢或作甲基牆薄脉少血其肉
不石數中風寒血氣虛脉不通真邪相攻亂而相引
故中壽而盡也

逆順第五十五

黃帝問于伯高曰余聞氣有逆順脉有盛衰刺有大約可得聞乎伯高曰氣之逆順者所以應天地陰陽四時五行也脉之盛衰者所以候血氣之虛實有餘不足刺之大約者必明知病之可刺與其未可刺與其已不可刺也黃帝曰候之柰何伯高曰兵法曰無迎逢逢之氣無擊堂堂之陣刺法曰無刺熇熇之熱無刺漉漉之汗無刺渾渾之脉無刺病與脉相逆者黃帝曰候其可刺柰何伯高曰上工刺其未生者也其次刺其未盛者也其次刺其已衰者也下工刺其方襲者也與其形之盛者也與其病之與脉相逆者也故曰方其盛也勿敢毀傷刺其已衰事必大昌故曰上工治未病不治已病此之謂也

五味第五十六

黃帝曰願聞穀氣有五味其入五藏分別柰何伯高曰胃者五藏六府之海也水穀皆入于胃五藏六府皆稟氣于胃五味各走其所喜穀味酸先走肝穀味苦先走心穀味甘先走脾穀味辛先走肺穀味鹹先走腎穀氣津液已行營衛大通乃化糟粕以次傳下黃帝曰營衛之行柰何伯高曰穀始入于胃其精微

古子
逢叶
舟
擗音團
杭
稷同

者先出于胃之兩焦以溉五藏別出兩行營衛之道
其大氣之搏而不行者積于胃中命曰氣海出于肺
循喉咽故呼則出吸則入天地之精氣其大數常出
三入一故穀不入半日則氣衰一日則氣少矣黃帝
曰穀之五味可得聞乎伯高曰請盡言之五穀杭米
甘麻酸大豆鹹麥苦黃黍辛五菓棗甘李酸栗鹹杏
苦桃辛五畜牛甘犬酸猪鹹羊苦雞辛五菜葵甘韭
酸藿鹹薤苦葱辛五色黃色宜甘青色宜酸黑色宜
鹹赤色宜苦白色宜辛凡此五者各有所宜所言五
色者脾病者宜食杭米飯牛肉棗葵心病者宜食麥

羊肉杏薤腎病者宜食大豆黃卷猪肉栗藿肝病者
宜食麻大肉李韭肺病者宜食黃黍雞肉桃葱五禁
肝病禁辛心病禁鹹脾病禁酸腎病禁甘肺病禁苦
肝色青宜食甘稗米飯牛肉棗葵皆甘心色赤宜食
酸犬肉麻李韭皆酸脾色黃宜食鹹大豆豕肉栗藿
皆鹹肺色白宜食苦麥羊肉杏薤皆苦腎色黑宜食
辛黃黍雞肉桃葱皆辛

黃帝內經靈樞卷第十六

音釋

衛氣第五十二

鉗音鈴

逆順第五十五

逢蒲蒙切 焯呼木切

黃帝內經靈樞卷第十七

水脹第五十七

黃帝問于歧伯曰。水與膚脹鼓脹腸覃石瘕石水。何以別之。歧伯荅曰。水始起也。目窠上微腫。如新卧起之狀。其頸脉動時欬。陰股間寒。足脛腫。腹乃大。其水已成矣。以手按其腹。隨手而起。如裹水之狀。此其候也。黃帝曰。膚脹何以候之。歧伯曰。膚脹者。寒氣客于皮膚之間。蹙蹙然不堅。腹大。身盡腫。皮厚。按其腹。窅而不起。腹色不變。此其候也。鼓脹何如。歧伯曰。腹脹身皆大。大與膚脹等也。色蒼黃。腹筋起。此其候也。腸

覃何如。歧伯曰：寒氣客于腸外，與衛氣相搏，氣不得榮，因有所繫，癖而內着，惡氣乃起，瘰肉乃生。其始生也，大如雞卵，稍以益大，至其成，如懷子之狀。久者離歲，按之則堅，推之則移，月事以時下，此其候也。石瘕何如？歧伯曰：石瘕生于胞中，寒氣客于子門，子門閉塞，氣不得通，惡血當寫不寫，衄以留止，日以益大，狀如懷子。月事不以時下，皆生于女子，可導而下。黃帝曰：膚脹鼓脹，可刺耶？歧伯曰：先寫其脹之血絡，後調其經，刺去其血絡也。

賊風第五十八

黃帝曰：夫子言賊風邪氣之傷人也，令人病焉。今有其不離屏蔽，不出室穴之中，卒然病者，非不離賊風邪氣，其故何也？歧伯曰：此皆嘗有所傷于濕氣，藏于血脉之中，分肉之間，久留不去，若有所墮墜，惡血在內而不去，卒然喜怒不節，飲食不適，寒溫不時，腠理閉而不通，其開而遇風寒，則血氣凝結，與故邪相襲，則為寒痺。其有熱，則汗出，汗出則受風，雖不遇賊風，邪氣必有因加而發焉。黃帝曰：今夫子之所言者，皆病人之所自知也，其毋所遇邪氣，又毋怵惕之所志，卒然而病者，其故何也？唯有因鬼神之事乎？歧伯

曰此亦有故邪留而未發因而志有所惡及有所慕血氣內亂兩氣相搏其所從來者微視之不見聽而不聞故似鬼神黃帝曰其祝而已者其故何也歧伯曰先巫者因知百病之勝先知其病之所從生者可祝而已也

衛氣失常第五十九

黃帝曰衛氣之留于腹中搐積不行死蘊不得常所使人肢脇胃中滿喘呼逆息者何以去之伯高曰其氣積于胃中者上取之積于腹中者下取之上下皆滿者傍取之黃帝曰取之柰何伯高對曰積於上寫

大迎天突喉中積于下者寫三里與氣街上下皆滿者上下取之與季脇之下一寸一本云季脇之下深一寸重者難

足取之診視其脉大而弦急及絕不至者及腹皮急甚者不可刺也黃帝曰善黃帝問于伯高曰何以知皮肉氣血筋骨之病也伯高曰色起兩眉薄澤者病在皮唇色青黃赤白黑者病在肌肉營氣濡然者病在血氣目色青黃赤白黑者病在筋耳焦枯受塵垢病在骨黃帝曰病形何如取之柰何伯高曰夫百病變化不可勝數然皮有部肉有柱血氣有輸骨有屬黃帝曰願聞其故伯高曰皮之部輸于四末肉之柱

在臂脛諸陽分肉之間與足少陰分間血氣之輸輸于諸絡氣血留居則盛而起筋部無陰無陽無左無右候病所在骨之屬者骨空之所以受益而益腦髓者也黃帝曰取之柰何伯高曰夫病變化浮沉深淺不可勝窮各在其處病間者淺之甚者深之間者小之甚者衆之隨變而調氣故曰上工黃帝問于伯高曰人之肥瘦大小寒溫有老壯少小別之柰何伯高對曰人年五十已上爲老二十已上爲壯十八已上爲少六歲已上爲小黃帝曰何以度之其肥瘦伯高曰人有肥有膏有肉黃帝曰別此柰何伯高曰臞肉

堅一本云皮滿者肥臞肉不堅皮緩者膏皮肉不相

離者肉黃帝曰身之寒溫何如伯高曰膏者其肉淖而粗理者身寒細理者身熱脂者其肉堅細理者熱粗理者寒黃帝曰其肥瘦大小柰何伯高曰膏者多氣而皮縱緩故能縱腹垂腴肉者身體容大脂者其身收小黃帝曰三者之氣血多少何如伯高曰膏者多氣多氣者熱熱者耐寒肉者多血則充形充形則平脂者其血清氣滑少故不能大此別于衆人者也黃帝曰衆人柰何伯高曰衆人皮肉脂膏不能相加也血與氣不能相多故其形不小不大各自稱其身

命曰衆人黃帝曰善治之柰何伯高曰必先別其三形血之多少氣之清濁而後調之治無失常經是故膏人縱腹垂腴肉人者上下容大脂人者雖脂不能大也

玉版第六十

黃帝曰余以小針爲細物也夫子乃言上合之于天下合之于地中合之于人余以爲過針之意矣願聞其故歧伯曰何物大於天乎夫大于針者惟五兵者焉五兵者死之備也非生之具且夫人者天地之鎮也其不可不參乎夫治民者亦唯針焉夫針之與

五兵其孰小乎黃帝曰病之生時有喜怒不測飲食不節陰氣不足陽氣有餘營氣不行乃發爲癰疽陰陽不通兩熱相搏乃化爲膿小針能取之乎歧伯曰聖人不能使化者爲之邪不可留也故兩軍相當旗幟相望白刃陳于中野者非此一日之謀也能使其民令行禁止士卒無白刃之難者非一日之教也須臾之得也夫至使身被癰疽之病膿血之聚者不亦離道遠乎夫癰疽之生膿血之成也不從天下不從地出積微之所生也故聖人自治于未有形也愚者遭其已成也黃帝曰其以形不予遭膿已成不予見

爲之柰何岐伯曰膿已成十死一生故聖人弗使以
成而明爲良方著之竹帛使能者踵而傳之後世無
有終時者爲其不予遭也黃帝曰其已有膿血而後
遭乎不道乎以小針治乎岐伯曰以小治小者其功
小以大治大者多害故其已成膿血者其唯砭石鉞
鋒之所取也黃帝曰多害者其不可全乎岐伯曰其
在逆順焉黃帝曰願聞逆順岐伯曰以爲傷者其白
眼青黑眼小是一逆也內藥而嘔者是二逆也腹痛
渴甚是三逆也肩項中不便是四逆也音嘶色脫是
五逆也除此五者爲順矣黃帝曰諸病皆有逆順可

得聞乎岐伯曰腹脹身熱脉大是一逆也腹鳴而滿
四肢清泄其脉大是二逆也衄而不止脉大是三逆
也咳且溲血脫形其脉小勁是四逆也欬脫形身熱
脉小以疾是謂五逆也如是者不過十五日而死矣
其腹大脹四末清脫形泄甚是一逆也腹脹便血其
脉大時絕是二逆也欬溲血形肉脫脉搏是三逆也
嘔血胃滿引背脉小而疾是四逆也欬嘔腹脹且殮
泄其脉絕是五逆也如是者不及一時而死矣工不
察此者而刺之是謂逆治黃帝曰夫子之言針甚駿
以配天地上數天文下度地紀內別五藏外次六府

經脉二十八會盡有周紀能殺生人不能起死者子
能反之乎歧伯曰能殺生人不能起死者也黃帝曰
余聞之則為不仁然願聞其道弗行於人歧伯曰是
明道也其必然也其如刀劍之可以殺人如飲酒使
人醉也雖勿診猶可知矣黃帝曰願卒聞之歧伯曰
人之所受氣者穀也穀之所注者胃也胃者水穀氣
血之海也海之所行雲氣者天下也胃之所出氣血
者經隧也經隧者五藏六府之大絡也迎而奪之而
已矣黃帝曰上下有數乎歧伯曰迎之五里中道而
止五至而已五往而藏之氣盡矣故五五二十五而
竭其輸矣此所謂奪其天氣者也非能絕其命而傾
其壽者也黃帝曰願卒聞之歧伯曰闕門而刺之者
死于家中入門而刺之者死于堂上黃帝曰善乎左
明哉道請著之玉版以為重寶傳之後世以為刺禁
令民勿敢犯也

五禁第六十一

黃帝問于歧伯曰余聞刺有五禁何謂五禁歧伯曰
禁其不可刺也黃帝曰余聞刺有五奪歧伯曰無寫
其不可奪者也黃帝曰余聞刺有五過歧伯曰補寫
無過其度黃帝曰余聞刺有五逆歧伯曰病與脉相

逆命曰五逆黃帝曰余聞刺有九宜歧伯曰明知九
針之論是謂九宜黃帝曰何謂五禁願聞其不可刺
之時歧伯曰甲乙日自乘無刺頭無發矇于耳內丙
丁日自乘無振埃于肩喉廉泉戊己日自乘無刺
刺腹去爪寫水庚辛日自乘無刺關節于股腠壬癸
日自乘無刺足脛是謂五禁黃帝曰何謂五奪歧伯
曰形肉已奪是一奪也大奪血之後是二奪也大汗
出之後是三奪也大泄之後是四奪也新產及大血
之後是五奪也此皆不可寫黃帝曰何謂五逆歧伯
曰熱病脈靜汗已出脈盛躁是一逆也病泄脈洪大
是二逆也著痺不移腠肉破身熱脈偏絕是三逆也
淫而奪形身熱色天然白及後下血衄血衄篤重是
謂四逆也寒熱奪形脈堅搏是謂五逆也

黃帝內經靈樞卷第十七

音釋

水脹第五十七

瘞枯公切宵杏切

衛氣第五十九

腴容朱切

玉版第六十

嘶西

五禁第六十一

不普回
血切

黃帝內經靈樞卷第十八

動輸第六十二

黃帝曰經脉十二而手太陰足少陰陽明獨動不休何也岐伯曰是明胃脉也胃為五藏六府之海其清氣上注于肺肺氣從太陰而行之其行也以息往來故人一呼脉再動一吸脉亦再動呼吸不已故動而不止黃帝曰氣之過于寸口也上十焉息下八焉伏何道從還不知其極岐伯曰氣之離藏也卒然如弓弩之發如水之下岸上于魚以反衰其餘氣衰散以逆上故其行微黃帝曰足之陽明何因而動岐伯曰

胃氣上注于肺其悍氣上衝頭者循咽上走空竅循
眼系入絡腦出頰下客主人循牙車合陽明并下人
迎此胃氣別走于陽明者也故陰陽上下其動也若
一故陽病而陽脉小者為逆陰病而陰脉大者為逆
故陰陽俱靜俱動若引繩相傾者病黃帝曰足少陰
何因而動歧伯曰衝脉者十二經之海也與少陰之
大絡起于腎下出于氣街循陰股內廉邪入膕中循
脛骨內廉並少陰之經下入內踝之後入足下其別
者邪入踝出屬跗上入大指之間注諸絡以溫足脛
此脉之常動者也黃帝曰營衛之行也上下相貫如

環之無端今有其卒然遇邪氣及逢大寒手足懈惰
其脉陰陽之道相輸之會行相失也氣何由還歧伯
曰夫四末陰陽之會者此氣之大絡也四街者氣之
徑路也故絡絕則徑通四末解則氣從合相輸如環
黃帝曰善此所謂如環無端莫知其紀終而復始此
之謂也

五味論第六十三

黃帝問于少俞曰五味入于口也各有所走各有所
病酸走筋多食之令人癢鹹走血多食之令人渴辛
走氣多食之令人洞心苦走骨多食之令人變嘔甘

走肉多食之令人悅心余知其然也不知其何由願
聞其故少俞荅曰酸入于胃其氣澀以收上之兩焦
弗能出入也不出即留于胃中胃中和溫則下注膀胱
膀胱之胞薄以懦得酸則縮綣約而不通水道不
行故癥陰者積筋之所終也故酸入而走筋矣黃帝
曰鹹走血多食之令人渴何也少俞曰鹹入于胃其
氣上走中焦注于脉則血氣走之血與鹹相得則凝
凝則胃中汁注之注之則胃中竭竭則咽路焦故舌
本乾而善渴血脉者中焦之道也故鹹入而走血矣
黃帝曰辛走氣多食之令人洞心何也少俞曰辛入

于胃其氣走于上焦上焦者受氣而營諸陽者也薑
韭之氣薰之營衛之氣不時受之久留心下故洞心
辛與氣俱行故辛入而與汗俱出黃帝曰苦走骨多
食之令人變嘔何也少俞曰苦入于胃五穀之氣皆
不能勝苦苦入下脘三焦之道皆閉而不通故變嘔
齒者骨之所終也故苦入而走骨故入而復出知其
走骨也黃帝曰甘走肉多食之令人悅心何也少俞
曰甘入于胃其氣弱小不能上至于上焦而與穀留
于胃中者令人柔潤者也胃柔則緩緩則蠱動蠱動
則令人悅心其氣外通於肉故甘走肉

陰陽二十五人第六十四

黃帝曰余聞陰陽之人何如伯高曰天地之間六合之內不離于五人亦應之故五五二十五人之政而陰陽之人不與焉其態又不合于衆者五余已知之矣願聞二十五人之形血氣之所生別而以候從外知內何如歧伯曰悉乎哉問也此先師之祕也雖伯高猶不能明之也黃帝避席遵循而却曰余聞之得其人弗教是謂重失得而洩之天將厭之余願得而明之金櫃藏之不敢揚之歧伯曰先立五形金木水火土別其五色異其五形之人而二十五人具矣黃

帝曰願卒聞之歧伯曰慎之慎之臣請言之木形之人比於上角似於蒼帝其為人蒼色小頭長面大肩背直身小手足好有才勞心少力多憂勞於事能春夏不能秋冬感而病生足厥陰佗佗然大角之人比於左足少陽少陽之上遺遺然左角之人比於右足少陽少陽之下隨隨然一曰少角鈇角之人比於右足少陽少陽之上推推然一曰右角判角之人比於左足少陽少陽之下枯枯然火形之人比於上徵似於赤帝其為人赤色廣削銳面小頭好看背髀腹小手足行安地疾心行搖肩背肉滿有氣輕財少

信多慮見事明好顏急心不壽暴死能春夏不能秋
冬秋冬感而病生手少陰核核然 質徵之人比於
左手太陽太陽之上肌肌然 一曰質之人 一曰大徵 少徵之
人比於右手太陽太陽之下惛惛然 右徵之人比
於右手太陽太陽之上鮫鮫然 一曰熊 一曰質 質判之人
比於左手太陽太陽之下支支頤頤然 一曰質 一曰土形 土形
之人比於上宮似於上古黃帝其為人黃色圓面大
頭美肩背大腹美股脛小手足多肉上下相稱行安
地舉足浮安心好利人不喜權勢善附人也能秋冬
不能春夏春夏感而病生足太陰敦敦然 太宮之

人比於左足陽明陽明之上婉婉然 加宮之人比
於左足陽明陽明之下坎坎然 一曰衆 一曰衆 少宮之人
比於右足陽明陽明之上樞樞然 左宮之人比於
右足陽明陽明之下兀兀然 一曰衆 一曰衆 金形
之人比於上商似於白帝其為人方面白色小頭小
肩背小腹小手足如骨發踵外骨輕身清廉急心靜
悍善為吏能秋冬不能春夏春夏感而病生手太陰
敦敦然 欽商之人比於左手陽明陽明之上廉廉
然 右商之人比於左手陽明陽明之下脫脫然
左商之人比於右手陽明陽明之上監監然 小商

之人比於右手陽明陽明之下嚴嚴然。水形之人比於上羽似於黑帝其為人黑色面不平大頭廉頤小肩大腹動手足發行搖身下尻長背延延然不敬畏善欺給人戮死能秋冬不能春夏春夏感而病生足少陰汗汗然。大羽之人比於右足太陽太陽之上頰頰然。小羽之人比於左足太陽太陽之下紆紆然。衆之爲人比於右足太陽太陽之下潔潔然。一曰加之人。極之爲人比於左足太陽太陽之上安安然。是故五形之人二十五變者衆之所以相欺者是也。黃帝曰得其形不得其色何如。歧伯曰形勝色色

勝形者至其勝時年加感則病行失則憂矣。形色相得者富貴大樂。黃帝曰其形色相勝之時年加可知乎。歧伯曰凡年忌下上之人。大忌常加七歲十六歲二十五歲三十四歲四十三歲五十二歲六十一歲。皆人之大忌不可不自安也。感則病行失則憂矣。當此之時無爲姦事。是謂年忌。黃帝曰夫子之言脉之上下血氣之候以知形氣奈何。歧伯曰足陽明之上血氣盛則髯美長血少氣多則髯短故氣少血多則髯少血氣皆少則無髯兩吻多畫足陽明之下血氣盛則下毛美長至胷血多氣少則下毛美短至臍行

則善高舉足足指少肉足善寒血少氣多則肉而善
瘰血氣皆少則無毛有則稀枯悴善痿厥足痺足少
陽之上氣血盛則通髯美長血多氣少則通髯美短
血少氣多則少鬚血氣皆少則無鬚感於寒濕則善
痺骨痛爪枯也足少陽之下血氣盛則脛毛美長外
踝肥血多氣少則脛毛美短外踝皮堅而厚血少氣
多則脛毛少外踝皮薄而軟血氣皆少則無毛外踝
瘦無肉足太陽之上血氣盛則美眉眉有毫毛血多
氣少則惡眉面多少理血少氣多則面多肉血氣和
則美色足太陰之下血氣盛則跟肉滿踵堅氣少血

多則瘦跟空血氣皆少則喜轉筋踵下痛手陽明之
上血氣盛則髭美血少氣多則髭惡血氣皆少則無
髭手陽明之下血氣盛則腋下毛美手魚肉以溫氣
血皆少則手瘦以寒手少陽之上血氣盛則眉美以
長耳色美血氣皆少則耳焦惡色手少陽之下血氣
盛則手捲多肉以溫血氣皆少則寒以瘦氣少血多
則瘦以多脉手太陽之上血氣盛則有多鬚面多肉
以平血氣皆少則面瘦惡色手太陽之下血氣盛則
掌肉充滿血氣皆少則掌瘦以寒黃帝曰二十五人
者刺之有約乎歧伯曰美眉者足太陽之脉氣血多

惡眉者氣血少其肥而澤者血氣有餘肥而不澤者
氣有餘血不足瘦而無澤者氣血俱不足審察其形
氣有餘不足而調之可以知逆順矣黃帝曰刺其諸
陰陽奈何岐伯曰按其寸口人迎以調陰陽切循其
經絡之凝澹結而不通者此於身皆為痛痺甚則不
行故凝澹凝澹者致氣以溫之血和乃止其結絡者
脈結血不行決之乃行故曰氣有餘於上者導而下
之氣不足於上者推而休之其稽留不至者因而迎
之必明於經隧乃能持之寒與熱爭者導而行之其
宛陳血不結者則而予之必先明知二十五人則血
氣之所在左右上下刺約畢也

黃帝內經靈樞卷第十八

音釋

陰陽二十五人第六十四

鈇犬

惛他刀切

鮫交

肱杭

瘰只玉切

