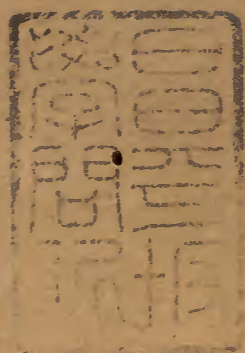


汝南園史

八九

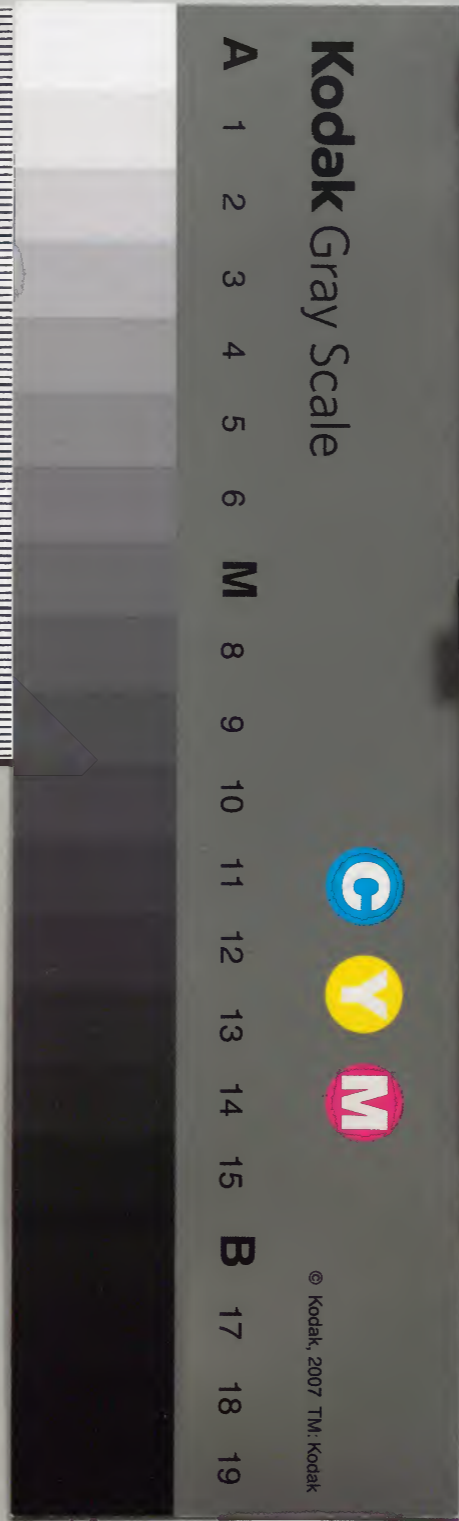


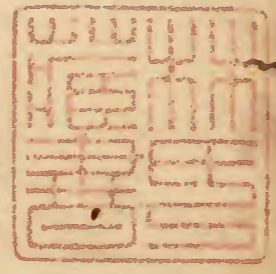
漢書門			
二	六	八	
三	八	六	
五	五	六	
八	五	六	
冊	架	函	號類

內閣文庫			
三	六	八	漢
函	冊	號	書
二	二	六	
架	冊	號	類

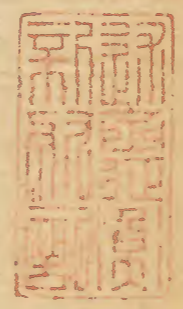
內閣文庫		
番號	漢	2686
冊數	8	(5)
函號	306	288

五





淺草文庫



汝南圃史卷之八目錄

條刺花部

迎春 金雀花附

棣棠

薔薇 佛見笑 金紗 妹 荷花寶相

黃白

醉醺 木香附

錦帶

木槿 佛桑附

汝南圃史卷之八目錄

汝南圃史卷之八

條刺花部

吳郡周文華含章補次

○迎春金雀花附

迎春栽巖石上則柔條散垂花綴於枝上
甚繁以十二月及春初開花故名迎春
花黃色晏元獻詩淺艷作鶯羽纖條結
兔絲韞魏公詩覆欄纖弱絲條長帶雪
衝寒析嫩黃迎得春來非自足百花千

卉任芬芳水雲錄云宜候花放時移栽
肥土以退性水澆之則茂或云卽金雀
非也迎春與金雀枝柯相似而有強弱
之異金雀葉如槐而有小刺二月盡始
花花色亦黃其形如爵是以名之取其
花用沸湯緝過輕鹽醃之曬乾點茶甘
香可口

○棣棠

棣棠叢生二月中開黃花花如垂絲海棠
故名曰棠忠雅云棣棠春發青苗弱不
能挺立舒葉如麻而小三月開黃花如
小菊至秋尚存間遇風雨亦不凋謝蓋
花之耐久者也松江府志云棣棠葉如
酢醪而小條長無刺花深黃如菊附幹
而生今按此花開落相因故見其久謂
如酢醪大謬以發條時分栽或於春分

前砢其枝條長尺許并之亦活蓋易生之物

[Faint bleed-through text from the reverse side of the page]

○薔薇

佛見笑
月李
紫白
十妍
金
沙
妹
荷花
寶相
黃

薔薇藤生青莖多刺三月盛開爛然如錦
生子若杜棠子本草名營實范成大吳
郡志云薔薇花有紅白雜色陸龜蒙詩
所謂倚牆當戶一端晴綺者紅薔薇也
皮日休泛舟詩所謂淺深還看白薔薇
者則是野薔薇耳生水邊香更穠郁紅
花則有金沙寶相刺紅紫玫瑰五色薔

薇等又有金櫻子佛見笑等皆蔷薇類也又有黃蔷薇一種格韻尤高便民圖纂云三月八月斫取新發氣條竹插肥土旁須築實勿使傷皮外雷寸許長則易瘁今吳中蔷薇自紫玫瑰金櫻子外又有數種有猪肝蔷薇江亦色花大葉繁而粗同最先八閩通志云金沙亦玫瑰之流而香不及山谷詩云紫綿揉色似金沙王介甫詩云海棠開後數金沙

高架層層吐絳葩咫尺西城無力到不知誰賞魏家花今有一種千葉深紅一枝一花端莊富麗疑卽金沙也通志又云寶相藤生花類醉而秀整過之今有荷花蔷薇千葉桃紅比之佛見笑稍覺緊束形如荷花疑卽寶相也刺縈葉細多刺四月中開花比蔷薇木香諸花最後其花粉紅色亦有白者類玫瑰而無香或指玫瑰爲刺縈誤也今有花堆千

葉如刺繡所成開最後又有五色薔薇
葉多而小一枝五六朵有深紅淺江之
別又有十姊妹一云七姊妹一枚七朵
江白相間千葉形似薔薇而小楊孟載
詩江羅鬪結同心小七藥參差弄春曉
盡是東風兒女魂蛾眉一樣青螺掃三
妹娉婷四妹嬌柔態虛度可憐宵八姨
秦鏡休相妒腸斷江東大小喬佛見笑
初聞甚富麗稍久則爛熳不足觀諸種

唯紅薔薇五色薔薇荷花薔薇三品最
佳聞有黃薔薇花如棗堂金色有淡黃
鵝黃諸種皆未經見又月季叢生枝幹
多刺而不甚長其花紅色而有深淺之
異亦與薔薇相類而有香因花開四季
故得名韓魏公詩牡丹殊絕委春風露
菊蕭疎怨晚叢何似此花榮艷足四時
長放淺深紅今人誤爲月桂又名長春
又名勝春又名鬪雪江穎列志作月絨

倍名月月紅總之一物而異其稱耳其
花可醫瘰癧頭宜收用春初分栽杆亦可
活瑣碎錄云月桂花葉常苦蟲食以魚
腥水洗之乃止浣花雜志曰薔薇木香
之屬壓枝爲上杆枝次之杆潮沙土易
活黃泥土難活必先杆其穴而入其莖
以肥細土填滿四面築實卽生根

○ 酴醾 木香 附

酴醾蔓生綠葉青條承之以架有大小二
種小者有黃白二色興化府志云有紅
者倍呼番酴醾不香唯白者香甚唐書
言訓酴醾本作稌縻因洛京進酴醾酒
其色相似故加酉云一統志酴醾花成
都縣出蜀人取之造酒四月初開花極
盛古詩開到酴醾花事了卽是今人醉
大者爲酴醾小者爲木香允齋花譜云

木香雖卜而香味清遠除麝似不及然
觀古人詩推許鄭重如韓持國云平生
爲愛此花濃仰面常迎落絮風每恐春
歸有餘恨典刑元在酒杯中東坡云除
麝不爭春寂寞閑較晚青蛟走玉骨羽
蓋蒙翠憶不粧艷已絕無風香自遠淒
涼吳宮闕江粉埋故苑餘香入此花十
載尚悽惋山谷云肌膚冰雪薰沈水百
草千花莫比方露溼何郎試湯餅日烘

荀令炷爐香風流微骨成春酒夢寐宜
人入錦囊輸與能詩王主簿瑤臺影裏
駐胡床常疑古人無單詠木香者豈以
如此之花而蘇玉反見遺抑其所詠除
麝卽今之木香而今之除麝果足當蘇
王諸公之詠否按格物論所載除麝形
狀藤身青莖多刺每一類着三藥品字
青跗紅萼及開變白香微而清盤曲高
架正與今所呼木香同姑蘇志云木香

一名醉醺又諸書中竝無木香可引
證則蘇王所詠直是今之木香耳唯宋
學士陶穀云洛陽故事賣醉醺木香坤
板者均謂百宣枝杖二花竝列却是右
別矣總之二種同時開花若板板入土
壅泥月餘俟其根長截斷移栽或扦插
地陰溼處如扦插薔薇法亦易活一二年
後分栽

○綿帶

綿帶條生三月開花形如銅鈴內外粉紅
亦有深紅者一樹常三色其花嬌麗近
海棠嗅之略有香意姑蘇志云長枝密
花如錦帶然雖在處有之而吳中者特
香王禹偁云花譜謂海棠為花中仙此
花品在海棠上宜名海仙作詩云一堆
絳雪壓春叢嫩長條弄晚風借問開時
何所似好將繡被覆燠籠何年移植在

僧家一簇柔條綴彩霞錦帶爲名早
倍爲君呼作海仙花歲時廣記云初生
葉柔脆可食老杜詩云滑憶雕胡飯香
間錦帶羹春時分植澗水燕談錄云照
山有花類海棠而枝長花尤密惜其不
香無子旣開繁麗裊如曳錦帶故淮
南人以錦帶目之王元之詩春憎窈窕
殺無子天爲妖嬈不與香

○木槿 佛桑附

木槿一名朝菌五月開花如小葵葉小桑
八閩通志云木槿有白紫有粉紅又有
一種花瑩白如玉中心無紫色者名薜
莫郭璞云薜莫不終朝言朝開暮落也
再雅翼云木槿今人植爲籬抱朴子曰
夫木槿楊柳斷植之更生倒之亦生橫
之亦生生之易莫過於斯也仲夏應陰
而榮月令取之以爲候或呼爲日及蔭

機賦云如日及之在條常雖及南不
木槿作飲令人得瞑與榆同功其花用
作湯代茗可以治風然茗令人不睡木
槿令人睡為異耳正二月扦插地上河
泥壅之即活昔唐玄宗新折一枝為花
奴插帽即此是也別有朱槿即佛桑花
絕似木槿大小稍異今人多混之按南
方草木狀朱槿花莖葉皆如桑葉光而
厚樹高四五尺而枝葉娑娑自二月開

花至仲冬即歇其花深紅色五出大如
蜀葵有藥一條長於葉上綴金屑日光
所鑠疑若焰生一叢之上日開數百朵
朝開暮出高涼郡一名赤槿廣州府志
云佛桑與朱槿花稍相似葉如黃桑差
小刈人呼為小牡丹其色殷紅大如蓋
有數種白者青者小紅者樓子者四時
皆有花東坡詩曰焰焰燒空紅佛桑是
也八閩通志佛桑葉類桑花如牡丹

尤江又一種淡紅一種淡黃又有單葉者色亦深紅可愛土人呼爲照殿紅重瓣者呼爲鶴頂海槎餘錄云佛桑花枝葉類江南椹樹花類中州芍藥而輕柔過之開時當二三月五色婀娜可愛以此觀之則佛桑與木槿自是二種而興化府志云佛桑一名木槿九江府志云木槿一名佛桑豈有誤耶今吳中亦有佛桑花自南方移來色亦殷紅唯易凍

按下槿忍行

死僧紹隆詩云朱槿槿移栽梵室中老僧不是愛花紅朝開暮落渾閑事始信人間色是空

汝南圃史卷之八

汝南圃史卷之九目錄

草木花部上

蘭
紫蘭

樹蘭

鳳蘭

箬蘭

菊

水仙

汝南圃史卷之九目錄

汝南圃史卷之九

吳郡周文華含章纂次

草木花部上

蘭

蘭一名玉整花自遠方來者曰陶曰韻陶

少而優韻多而劣凡葉闊厚而勁直色

蒼潤者陶也葉隘薄而劣凡葉闊厚而

勁直色蒼潤者陶也葉葉大萼多而香韻

有餘韻花小萼少而香韻不足就陶中

劣葉至也葉十四字作
散乱色灰燥者韻也
陶花

亦自有異從福州抵泉漳五百里而遙
所產蘭彌奇道路彌艱梯山航海得之
者尤邁等偷然陶蘭來此地者十未一
二按舊譜有玉艸蘭一曰玉幹一曰魚
艸總名玉艸其花皜皜純白瓣上輕紅
一線心上細紅數點瑩徹無滓如淨琉璃
花高於葉六七寸故別名出架白葉
短勁而嬌細色淡綠近白香清遠超凡
舊譜以為白蘭中品外之奇有金陵邊

花莖俱紫其色鮮妍變出他紫之上
一幹十二萼花質豐腴而嬌媚動人香清
而郁勝於常品數倍葉蒼翠勁健自尖
起分兩邊各緣一黃紋直至葉中映日
鮮明如金線可愛舊譜以此為紫花中
品外之奇有朱蘭花莖俱紅赫如渥赭
光彩耀日短葉婀娜一幹九萼香倍他
花者四季蘭葉長勁蒼翠幹青微紫花
白質而紫紋自四月至九月相繼繁盛

聞諸閩人云此種在彼處隆冬亦常有
花要不甚貴蓋其所長獨勤於花耳若
宜興杭州皆有本山蘭蕙土人掘取以
竹籃裝售吾蘇几案間皆以盆植之其
花香與閩埒但質則一妍一癯而遠不
逮矣杭最早出興卽繼之其品以白為
上次紫又次青唯大槩不動叢生結蜜
者乃受培植售者往往解散故元氣泄
傷不堪養矣須益其價戒令勿拆原槩

乃妙蕙蘭亦然一幹一花為蘭開在冬
春之交一幹數花為蕙昔魏武帝取以
為香燒之間在春末夏初正與閩蘭各
占一時齋中蕙蓄二友卽一年芳意綿
綿不絕也其封植有十五則一曰凡置
得佳蘭卽須換盆向因長途負荷多是
窄盆薄土若因仍不換則失養儻事其
舊盆輕手擊碎勿動原泥新缸須寬大
而滲溼者底敲大眼用缸片襯起玲瓏

便於瀉水下鋪生炭一層上加好泥以
原塼齊缸口四圍填平稍稍澆水令土
勻適又蘭根之性頗與竹同向上而長
不可埋太深以鬱其發生之勢若新泥
未能如法姑稍待之作速造成好泥聽
用未換盆時宜加意愛護勿為日炙雨
淋土力方淺不堪外侵耳二日造泥用
此地好山土去瓦石曬乾篩過或入火
燒通紅或入鍋炒熟透然後攤於磚地

用濃糞澆過曬乾再澆或五次再用草
柴鋪上猛火燒過篩細收起停久聽用
愈久愈佳多經風雨尤善若造完即用
則其土太新糞中鹹毒尚存求益反損
大抵植物莫不以土為母况芳草在盆
受氣有限全賴良土滋養但能於土而
盡乃心種蘭之道思過半矣三日凡泥
太久力衰則換之稍久不鬆則撥之不
換則氣不生發不撥則水不滲漉三年

一換最為調勻慎毋輕易分栽以泄元
氣蘭是他鄉之客水土不習况係肉根
脆如燈心紛更之際多涉危險換土一
策因革兼用既便氣暢土舒而常自深
根固蒂雖遇暴寒亦能無畏真長策也
換土時先用堅竹削成闊筩如大刮子
脚輕平挑開除去舊土勿傷其根加上
新土澆水待實復加至平土既帶肥此
後止澆清水即饒益之道已寓其中不

假外求矣若年深太盛盆不能容則換
其盆換新盆必碎舊盆故凡用盆不必
大佳每見有惜盆而損蘭者可為殷鑒
盆中有積年舊蘆腐頭亦須輕挑宿泥
細心揀撥擘而去之以淨為度勿遽全
盆動搖蟻封蚓壤亦乘換泥之便仔細
驅逐蓋其本意主於不太變更而隨時
補偏救弊耳四曰蘭貴青翠多以避日
就陰為善殊不知其本自是與日相宜

但不可暴之太過耳蓋群卉中唯此花
得陽淑之氣為最純是以比德君子唯
初分新植者根與土未相得獨為畏日
宜知趨避其久植深根本不畏日而未
免於畏者其故有三一曰元氣弱二曰
土不舒三曰水不勻是以驕陽燥烈多
致乾枯養之者當扶其元氣沃其土膏
時其灌溉使主本豐隆遇炎不畏不可
任其衰弱而徒以趨涼避熱為得計也

蓋徒恃陰涼者其大弊更有三焉一者
素不慣日則驟見易萎若紈袴養而
臨陣畏縮也二者少受日精則花不敷
鴨若火冷力違而丹頭不結也三者陰
盛陽衰則蟻蝨冗雜若世道否塞而群
枉充斥也養蘭者其可忽於太陽之力
乎大抵四時之中唯春風尖酸最為南
中草木所忌倘非十分和煦稍涉稍寒
便當避風而并不見日其冬天只忌堅

水朔風若晴天旺日極宜烘曬花芽孕
育全在於此嘗讀石函太陽元精論世
間一切名花未有不以太陽為祖者也
而水中起火復見天心冬日之日尤為
樞要至如初夏深秋皆宜近日唯盛夏
初秋大熱之時須就東陽而避西照其
法當於安頓之地擇其凌巧適宜者斯
為簡易不煩次之則舊譜篋籃遮蔽之
法亦可暫用也蓋善養之道無過中和

陽亢陰涸則多憔悴而不滋榮陰勝陽
微則又痴肥而不堅秀唯陰陽調勻水
大雨足然後葉暢花腴蟻蝨屏絕投之
所向無不如意然以不涼不溫為得法
者此又子英之執中也當涼不燥太涼
當溫不燥太溫陽互用而參和不偏乃
為太易隨時之中五日澆灌黃梅雨水
為上尋常雨水次之宜多蓄聽用不得
已而用清淨江湖河池之水其斷斷乎

不可用者井水也燥則潤之泛則節之
全在圓活日氣勝則水宜饒日氣輕則
水宜省亦隨意斟酌最嬌抱泥六日培
壅其理大半寓於造土添換之中矣泥
久力微尤須幫助生豆腐漿一味最為
上品生豆浸汁亦可但始終俱臭殊覺
可嫌或用鞞鼓皮屑浸水其他經硝皮
屑味鹹勿用
或用白蕒肉汁或用魚鱗水俱要停久
臭過轉清方可用之或拾肉骨積多入

瓦餅泥固燒存性為未糝根漸以水沃
之諸法皆能助肥總未脫腥腥膻氣唯
有櫛髮垢賦最佳須預囑櫛工收積聽
用七日陶地恒煥木葉不脫蘭離彼而
至此多不耐寒必須霜降入室立冬閉
戶冬至則用紙糊竹籠蔽護周密安頓
南牖遇十分晴和則揭籠曝之每數日
一轉換令四面俱得日精明歲四面有
花若風冷即晴亦遮覆尤畏春風倘早

出密室多於此敗切須戒之清明方可
闢戶穀雨方可出戶藏宜以漸而密出
亦以漸而故天時人事必優游不迫而
後能無弊有如下寒遽重裘而微暄便
祖褐其為中寒之症也必不輕矣八日
蘭之萎死於冬也未必皆風霜之過也
多因霜降後不禁澆水而盆內溼泥一
過驟寒即冰凍根腐雖有智者無以善
其後矣切記霜降節氣一交即滴水不

入至來年春分後方可以漸沃之或謂
立冬以前驚蟄以後倘覺太乾以竹絲
帚輕醮水但灑其葉勿沾其根九日擬
當別作一斗室畢之為甚高三面皆牆
壁堅完獨馮朔南一面用明窓絺服厚
紙密糊以豆腐漿刷令勻淨單通一門
亦封其縫不容一隙風雨攸除日行南
陸箕伯屏跡趙衰孔通香嚴諸善友同
八於毗耶空室溫溫然自成一世界或

防夜寒則於窗外另掛竹簾草苫之類
重加遮蔽至於極寒時用炭團火盆
一一置室中以助其煖敵其寒即烏芻
琴摩火光三昧無礙流通於衆香國土
矣十日日以暄之雨以潤之一陰一陽
之道備矣又必風以散之其法有二庭
階疎矣通風一也高架盆竅受風二也
此皆天人參焉者也一遇震來虩虩即
芽茁穎脫莫不蠢然此又雷以動之純

乎天而人不與焉然苟非平日善養則
雖鼓之以雷霆而生意不舒者有矣夫
十一曰蘭葉之有蟻蟲初若不甚為害
然未有蟻蟲生而蘭不敗者蓋非蟻蟲
之能病蘭乃蘭既病而五衰相現爾舊
譜有去除蟻蟲之法試之輒不驗後悟
其理遂致搜索蟻蟲而不可得何者脩
其本以勝之也夫蟻蟲之生病根有三
元神脫則外邪易于陽明性則陰慝潛

滋糞穢觸則醜類紛沓無此三者蟻
何自而生耶十二曰蘭花不慕蟻蟻慕
蘭花甘也噉花不已必至噉根由來漸
矣必也造新土則火攻以殲其類換舊
土則投山以擣其葉勿使滋蔓而難圖
也淨土脩而內順治矣請防其外毋恃
其不來時吾有以備之於是深溝高壘
有金湯之固焉其法用寬匾磁缸內疊
厚甑邊離寸許甑上置蘭盆盆底近竅

處其甑虛架雷眼通風甑外貯水常滿
以隔絕蟻路此外微有蛛絲草莖稍可
依附輒能渡蟻皆須痛絕又法用堅木
井字高架上閣蘭盆盆架之四足各盛
寬深瓦鉢貯水常盈北方用此貯水足
以防蝎南方用此貯蜂箱以防蟻今師
其意而變通之由是蘭伯之庭絕蟻之
跡矣四時唯冬無蟻仍有鼠患亦嗜其
根之甘也紙糊竹籠不唯庇寒魚可卸

鼠更須晨夜巡警固俾投間九此數者
皆香積國中重門擊折以禦暴客之意
十三曰蚓患尤甚於蟻蓋一明一晦明
者易察晦者難窺故蚓之罪浮於蟻去
之之道造土燔其孽換土犁其庭高架
截其路既與治蟻同意矣倘有不盡更
於蚓壤所積處用銀七或竹篦輕挑細
撥搜尋驅遣既塞其源又障其流多方
屏絕庶幾乎廓清可冀矣十四曰靈均

蘭之導師也其術一言以蔽之曰滋滋
也者不涸不溢元氣融而土膏腴者也
自省從事於蘭初嘗失之忘則常品僵
繼嘗失之助則名品躓自後勿忘勿助
恢恢乎游刃有餘地矣九折臂而成醫
故不惜為同志者詳述焉十五曰興航
蘭蕙伏盆既久其花香倍郁質倍妍尤
最耐久葉亦漸就蒼潤絕勝遠來初種
者但須培以佳土澆灌及時水土既得

則不畏日烘氣足則花自繁葉自茂此
誠易簡理得人可與能者也秋未冬初
風霜不懼冬至後移置南廊大冰雪暫
藏內室所以護其蕊開時置向陽所慎
勿經雨如是則香久不散所以惜共花
也久有一法興興陶同凡花將蛻即連
莖翦去勿容結子唯有蘭子獨為長物
一蕪可賞而能耗氣奮力銷滅新花故
必趁早割捨所以杜其泄而預養將來

之馥也又蜜蜂採他花俱用雙足挾二
珠唯採蘭花則但背負一珠相傳以此
項獻蜂王不拘興陶與蘭蕙夫子謂蘭
當為王者香此其一徵云凡蘭皆有露
珠一滴在花葉間是謂蘭膏甘香無可
擬餌之不啻飲沆瀣而漱正陽也多為
蟻竊前祛蟻之說備矣倘復遇其倉卒
羣嘍他策木邊則急用雞羽掃際或用
肥甘香籩之物誘而驅之此姑紓目前

之患計出於無聊耳又蘭花香味俱佳
無毒可食一法拾其已蛻之花先入霜
梅汁浸透次用蜜煉過者浸之為藪一
法摘其初開之花用天池佳茗焙熟者
或顧渚蒸熟者一層茶一層花入罐密
封聽用凡作藪可施於閩以其少而難
得故收於既褪而并咀其質製茶可施
於興以其多而易致可採於方吐而止
棄其香然茶可兼藪藪不可兼茶則又

以奇馥不宜暴殄而餘馨總堪愛惜倘
亦畧使之道固然耶

附閩中每月植蘭歌

正月安排在坎方黎明相對接陽光雨淋
日炙都休管要使蒼顏不改常
吳中正月
勿雨

二月栽培最是難須防變作鷓鴣斑四圍
插竹防風折惜葉猶如護玉環

三月潘郎出舊叢盆盆切忌向西風隄防

溼處多生蟲根下猶嫌著糞濃風何忘春

他境糞宜全戒豈

四月清和日似丹沙泥玄見暫時乾新鮮

井水都休灌臧水常教進若干

五月新芽滿舊葉綠陰深處最平和此時

葉退從他退翦子之時愈見多

六月炎陽酷愈加芬芬枝葉正生花凉亭

水閣宜安頓否則窓前作架遮

七月雖然暑氣消却宜三日一番澆更防

蚯蚓傷根本肥水三停淨一調

八月天時稍覺凉任他風日有有妨經

年污水尤堪美若浸雞毛水亦良雞毛

化盡無滓者不可用

九月將終有薄霜階前簷下謹收藏若生

白蟻和黃蟻葉灑清茶庶不傷

十月陽春暖氣回來年花笋又胚胎玉根

不露真奇法盆滿之時急換栽吳地換

後分

仲冬宜頌向陽方夜分還須密處藏土面

常教微帶溼勿令乾燥葉萎黃吳地勿溼欲潤

別有巧術

臘月天寒霜氣摧可安屋裏保孫枝只期

凍解東風後正是斯人道長時

又訣云

春不出夏不日秋不乾冬不溼

珍珍蘭

下珍惡珠字

凡蘭皆草非木獨珍珠蘭不草不木茉莉

其枝葉而黍米珠其花細時即為菜巨
時即為蘭一名賽蘭或名碎蘭幽芳酷
似油然襲人殆楚畹之別宗也

樹蘭

樹蘭不草而木其幹勁於珍珠葉如五加
而大倍之開其花與珍珠蘭大同小異
廣中有大如梧桐者此間僅見葉而不
見花豈以小故耶土人以法蒸造粗線
香嘗從友人得而蒸之其臭如蘭

風蘭

風蘭似蘭而小其枝幹短而勁類瓦花不用砂土惟以小索懸於簷下無日有露之處三四月中開小白花夜嗅之極香將萎轉黃色黃白相間如老翁鬚或以冷茶沃之或云以婦人散髻鐵胎盛其根而以頭髮襯之則茂盛雁山志云土人謂之乾蘭今人家謂之吊蘭

箬蘭

箬蘭其葉如箬四月中開紫花形如蘭故名然而不香徒冒蘭之名耳與石槽紅同時孌孌可愛以花開時分

紫蘭

紫蘭葉狹如水仙比蘭蕙短而柔三月中開紫花有色無香春初苗長可分或云即馬蘭子

菊

西清詩話載歐陽永叔與王介甫爭辯落
英詢之楚人實無此種離騷半部註是
英雄欺人語或謂落字之義當訓作始
如毛詩訪落之落誠然哉大要菊有數
種黃者為正月令他卉皆曰始華於菊
獨曰菊有黃華正其驗矣王弼州曰時
至暮秋群芳搖落而菊獨殿秋光抱寒
馥以競晚節所以識之者儕之芝蘭比

之君子寧有君子而人不悅慕者耶故
幽人負士或餐英以療饑飲水以滋壽
釀酒以袪除不祥咸於菊為取之粵自
漢胡太尉收其實種之燕都而其傳遂
廣陶靖節植之三徑而其名始重然當
時東籬把菊而白衣送酒賞之者惟黃
花而已麗色奇態人亦罕觀繼後東陽
菊圖多至七十種菊譜有八十一種范
村所植有三十六種吳門史老有二十

七種今三吳約有百種豈風土不同而
名品亦因之以異耶抑人情所鍾而花
神遂變幻耶惟其種類蕃衍色相奇出
故好之者聲應景從獲異種者藏之若
珍購之者不恤裘帶若然則培植愛護
全其天葩以供吾之清賞者不可不豫
也傅伯雅次為菊月令云正月立春數
日將隔年時過肥土用濃糞再灌兩三
次曬乾篩淨收貯無風處待其熟過以

俟登盆時用若菊種在盆切不可移動
仍用草溫護將清糞水澆兩三次使秧
早發而肥大二月初旬冰雪清融此時
除去舊護穰草春分後擇地一方倒鬆
用糞澆灌三四次攤平曬乾以俟穀雨
分秧時用菊稍奇異難得者必發苗少
全在此月培壅得法視菊頭生在莖上
土不及者將土壅高培之或有五六寸
及尺許高者將菊本橫壓入土仍用小

竹枝引頭向上用隔年黃梅水澆之則
根易生看得新芽發生比舊長二三寸
許則莖老根長即可分矣葺理修護全
在人力稍有不至則多者少少者絕矣
三月穀雨前後三四日為分秧之期選
擇菊秧長壯正直者逐莖分開種在前
所攤平之地相去四五寸蔣一根將紙
界畫地鄰圖樣以記菊之名號遮登盆
時無差悞之失分完用竹搭棚蓋護之

棚高二尺許每早起汲河水遍澆澆過
卽蓋直待新葉透心方可見日俟長尺
許以至立夏後小滿前又爲登盆之期
矣用箴籬瓦四塊作盆埋地寸許使地
氣相接水不停積爲佳搬時每株根邊
必帶故土周方二寸餘使其不知遷動
庶易長盛種法先將瓦筒安置成行得
法後用地泥二三寸於盆下加濃糞一
杓灌定搬菊秧於上方用屋內熱過之

土填滿壅如饅頭令水易瀉若無瓦筒
將地鋤高尺餘相去尺許始掘一穴亦
將濃糞鋪底種法如前周圍必掘深溝
洩水雨過不拘何月務將積水之處疏
通使流遠去不論在盆在地卽以屋內
肥燥乾土壅之如久雨不歇在瓦者可
移至簷下爲佳又法將篩細肥鬆好土
入甑蒸熟曬乾入盆能絕蟲蟻侵蝕之
患種完每株下或用樹葉或用碎瓦蓋

其根土以防雨中濺泥污壞青葉若失
於蓋蔽雨後卽移水盆至菊旁洗去葉
上泥滓每遇澆灌必暫除所蓋之物澆
過仍蓋月月如之能遵此法則自頂至
根青葉亭亭一無枯黃之可憎也新種
後必間日一澆用河水和糞早起澆之
待菊長又餘天向炎熱則水多糞少至
六月間不可用糞矣過此仍如如前四
月小滿時菊皆登盆移種嫩頭上多生

小蜘蛛每早起尋取除之又有小黃蟲
生於葉底如又身疥蟲之狀延蛙亦能
損壞居處有白痕如線將葉翻轉細看
痕在頭處卽去所矣必別殺之又有一
種曰菊牛日未出時慣咬嫩頭二截生
子在中至日高菊頭卽垂視其咬處必
速掐去又多去寸許方得無害遲一二
日其子卽成一小蛙蟲蛙空菊本雖至
深秋結葉遇大風必折卽無風兩葉必

萎黃漸至枯槁平時細視其蛙處用鐵
線磨尖觸殺之其蟲上半月居蛙孔之
上頭亦向上下半月居蛙孔之下頭亦
向下屢試皆然菊牛之狀如蠅背有甲
堅而黑如小楊牛之狀亦須蹤跡其處
以杜絕之又有細蟻侵蛙菊本生白
子於嫩葉中形如白蟲又有小黑蟲如
黑蟲者群聚嫩頭竝能害菊須用洗鮮
魚水遍灑葉間或澆土上即除滅矣倘

驅之不盡仍早起以敗筆拂去之菊長
將及二尺便以堅直小籬竹插傍菊根
以軟莎草寬縛使菊本正直不至屈曲
數日後視菊肥大者可先捏去母頭令
其子頭分長小弱者再遲數日捏之每
本止番六七頭多則八九頭以防損折
如理寒菊必須頭多用篾作籬圍定至
深秋則團團如蓋良可賞翫五月夏至
前後將菊頭再整一次視繁盛多頭者

雷七八九頭瘦弱者雷三五六頭每早
用菜蔬餅屑水取其清冷者灌之不可
用糞及犯酒醋醎酸之類以醎觸之菊
性喜乾惡溼尤畏梅雨此月倍宜顧戀
凡欲過接必在此時其法選雜菊之繁
盛者一株種大盆中間以為主本四圍
種各色五六棵以為旁菊待梅雨時止
主本與旁株交過各用利刀削去其半
使膚肉相竝如一用綿紙條緊縛密纏

置之陰處或搭棚蔽日遇雨露則除之
視兩枝交合皮肉相連生意完固然後
將主菊之頭旁菊之本相聯處截開遂
成一木矣一本可接五六色唯梅雨中
得活餘月必無生意遇有奇色異種苗
少難得者只須在修理之際取其嫩頭
用朽木一塊鑽眼浮水將菊插定薄加
肥土漂養月餘自生根鬚看根長葉透
連木搬種自繁盛矣亦必須梅水為良

或用菴蘿草接菊將菊頭摘下以刀斜
批相合卽用鷲毛管或蘆管管在所接
之處莫令寬動外用泥密封管口兩頭
仍用紙條縛定置於陰處數日視有生
意輕輕用刀劈去其管卽成真菊矣六
月大暑中每早止用清河水或天落水
澆菊旁宜以大缸畜注天水河水之類
視陰晴燥溼而加減之大抵此月天熱
土燥必不可用糞也若遇土間生蚯蚓

土蟄等類必掘去之若近根難滅者用
糞與小便灌之待其死斷絕仍用天水
連澆數次方不害花又菊根至香常有
蟻穴於下須用鼈甲或油紙條引出驅
之此愛養之法也菊有粗葉細葉不同
粗葉如七色鶴翎狀元紅狀元紫福州
紫灑金香倚闌嬌羅傘紫袍芙蓉絞絲
鎖口佛頭二喬金菊之類最愛肥濃除
此月外間三四日一澆愈肥愈盛細葉

如飛金翦茸大小攢花翦綃銀薇牡丹
蘇桃繡毬嫦娥獅蠻撮頭等類只可在
初種時用淡糞水澆一二次稍以濃肥
者灌之及至腐敗至於月下蠟瓣葡萄
西施四種切不可見糞一澆卽葉大頭
籠消乏無葉矣愛花者尤當辨之七月
初旬有等蠶樣青蟲與葉一色漬住葉
底卒然難見下必有蟲糞如蠶沙者因
糞尋蟲則易得也亦必於早起尋殺之

立秋後三五日不論其枝之長短豈不
可損因此後再不能長新枝故也菊之
全本或有參差高大者整停澆灌瘦短
者糞水澆之促之使長以成行列用糞
之法亦有次序初次糞二水八第二次
糞三水七遞至相半以後視花之肥瘦
為加減瘦者濃而多澆肥者淡而少澆
要皆在於發葉之後就粗花而論宜如
此至細花又不可例用也八月間多有

狂風驟雨再棟堅直籬竹橫縛菊本竹
上使相搭定勿令搖動每不再用莎草
縛過三四節底免傷殘之害白露後葉
頭將綻每枝上畱中間一大葉餘皆芟
去不可多畱多則花頭微薄極繁盛者
止可畱八九朵為率菊葉嫩脆選攢時
必須以左手兩指穩定菊頭然後以右
手指甲掐去否則連頭剔落一歲辛勤
遂成無用攢葉之後不論粗花細花每

朝以糞水灌之愈頻愈良晴天日熱雖
一日兩灌無妨也九月葉綻將開之際
必須豫搭陰棚遮蔽風霜無花開悠久
色不衰褪未開時切不可將菊本移動
漏洩真氣花開間有不足者研硫黃水
澆根經夜即發粗花易種易開花亦易
凋細花難種難開花亦最久粗花葉茂
而青花大而肥本高而整雄勁峭直超
然出群譬如濃艷美人傅粉凝脂粧束

富麗情態舒暢色映人目乍見之無有
不動情者細花枝細而常大之軟花大
而常不能足然名攢花者真如百花攢
聚名翦首者真如萬錦零簇名超辦者
真如千甲鱗集婉媚綽約若淡粧西子
雲裳縞衣竚立凝思如不勝情故細花
誠足貴重而粗花亦未可少也十月下
旬菊花已殘將綁縛朽竹撤去選好者
收貯以備來年之用木上枯花小枝並

皆折去止留老幹尺許勿使折遲以被
風搖木根傷壞菊裔此時向寒宜用亂
穰草蓋護以禦風雪冰凍每本置竹牌
一片寫名插之十一月中旬未凍之時
擇高阜淨地倒鬆深二尺許揀去瓦礫
用濃糞連灌四五次曬過堆好仍將舊
藁薦或亂穰草蓋護免致水凍難鋤減
損肥力有悞來春種植蓋菊性最喜新
土必須一年一換盆中亦然如不依此

法春間雖活經過梅雨多致枯死若有
空屋灌醃完時卽於此時收貯屋內待
其熟過取用尤佳十二月中細看菊本
蓋護處草少再加增厚以蔽霜雪俟天
日晴和用好糞培壅四邊毋令著根待
春氣發揚苗自爭盛所謂臘糞必不可
少者良有以也一法於臘月之內掘地
埋大缸或甕入地三四尺許積貯濃糞
上用板蓋填土密固至春盡渣滓俱化

止存清水名為金汁五六月間菊為驟
雨揉黃葉萎將死用此汁連澆兩三次
足以回生且花開肥澤不止於菊凡二
應花草經之無不向榮好事者必當預
辦相傳藝菊十事一曰聚種菊花開時
花葉俱佳者為來年預種張本須有花
方真無花恐有偽種為人所賣二曰藏
種菊旣殘盡將朽竹撤去摘去枯花止
留老幹尺許其幹上嫩頭名曰回青尔

可去之倘根上無秧以去壅之作種凡
遇異種而難於得秧者將來橫種地上
認記正根所在以竹插之用土壅壓待
枝上嫩頭生根卽割斷原本則原根既
自有秧而枝上嫩頭生根卽割斷原本
則原根既自有秧而枝上嫩頭復活種
可多得也歲秧時須搭草棚覆蓋以防
霜雪之侵或移屋廊下亦可至二月中
旬方可移出受雨露也三日積土凡菊

最愛新土最怕舊土無論在地在盆每
年須換不爾雖春間盛大而黃梅雨中
定難存活故必於蟻月中先將熟地活
土鋤轉以純糞酵之隔三四日再鋤轉
濃酵如此數次至春曉乾揀去瓦礫及
蟲子之類收貯淨屋中聽用四日分秧
菊既發秧至穀雨前後遇天日晴煖擇
肥大者分之瘦弱者待再長分時將菊
本去舊土取嫩頭種淨新乾瘦土中分

記明白用雨水澆之不可太溼又不可
太乾用蘆蓆搭棚覆蓋以度其生遇雨
及晚間卽揭去以受雨露既活卽不可
頻澆遇日色稍淡卽去蘆蓆微曬之
使其枝葉老硬移種可無損也五曰登
盆用瓦四片湊成圓盆將篾籬定再用
大盆打穿當底將瓦盆安頓入不肥不
瘦之土用手輕之築實略淺盆口二寸
計以待後增每菊秧根邊須帶秧時土

周方三二寸使其不知遷動為妙種栽
須稍偏他日插竹正中方可修葺使行
列整齊耳六曰修葺菊旣登盆約長五
六寸時卽插小竹一根當盆正中用莎
草寬縛竹枝附竹上此名為命竹須細
而堅直者使菊本正直枝不屈曲待長
七八寸許卽掐去正待其分長小頭多
則畱五少則畱三或二瘦甚者不去正
頭止存其一頭多則力分而花小開亦

不能足矣每日細玩枝頭稍不整齊者
趁嫩小時縛之及其老硬即綁縛整齊
終無自然之致耳七日澆灌覆蓋培壅
五月夏至前不可澆糞止用蠶豆殼浸
水澆之或大麥糞汁用河水三七分
之雨水尤良梅雨過後即接三時雨此
雨最能損菊大雨過後看有細根露出
即用乾淨略肥土薄薄蓋壅根邊作饅
頭樣則水自不積可免爛根之患矣若

雨雖大而根不露即勿增土土厚又能
損菊且來年缺少故耳夏月天熱土燥
須搭棚用蘆簾覆蓋使日色微照入菊
叢中又且隔彼炎威也此時須日日早
起澆之常使土潤乃佳秋後亦有大雨
能濯去菊根之泥雨後用極乾肥土薄
壅如梅雨時至白露後撤去蘆簾不用
蓋矣此時須用宿糞和雨水相半隔兩
三日一澆則花開肥大八日驅蟲種菊

土須火燒過方免土蠶之患四月小滿時嫩頭上多生小蜘蛛每早起尋殺之又生一種小硬殼黑蟲名曰菊牛日未出時或巳午二時噴咬菊頭頭即垂下視其咬處掐去寸許方不為害若愛惜不去或去之稍遲則梗中必生蛀蟲雖至秋結菜遇風必折甚至有蛀到根邊而萎者必須尋殺之或懸於菊竿上使來者知懼此蟲五月間生子寄其子於

菊中非來食菊也四月初至六月初乃絕又有一種無頭無尾或紫或青狀如芝蔴遇天色稍旱即攢聚菊心則此頭遂不肯長結成一叢而葉盛無華矣用鷲毛輕去之又用洗鮮魚水澆及曬葉上其蟲遂絕又有小蟻侵蛀菊本以蠶甲用熟油香料炙之置菊盆邊蟻即聚食移之他處自然絕矣七月初旬有等食葉青蟲與葉一色卒然難見必因其

糞而尋殺之。又有一等小蟲形如針頭，色黃菊花嫩心多為所食，名為鑽心蟲。乃小灰蝶生子所化也。要去此蟲，先殺小灰蝶。若此蟲已生，趨於未壞心時去之，方可保其有花。去之稍遲，縱有花亦不能肥大整齊也。九曰：雷菜菊既生，蓓蕾且未可移動，待葉頭綻如菜豆大，每枝留正頭葉一顆，餘皆剔去，不可多留。或正頭傷損，擇旁頭肥大者留之。菊葉

嫩脆，修時須用左手雙指穩定菊梗，然後以右手指甲細視端正，輕輕掐去。否則連頭折損，遂為無用矣。十曰：看菊凡菊初放，不可便入室中。須用搭棚，遇日則用蘆簾蓋之，使有日色照菊上，則葉易開而花不淡。若日色太重，則色必變。遇雨用蘆蓆蓋之，若一經雨，花瓣與色皆壞矣。遇無霜天，晚去蘆蓆，以兼露，則花富而色艷也。直候開足，方可入室中。

賞翫

[Faint bleed-through text from the reverse side of the page]

按蓋下脫銀字

水仙

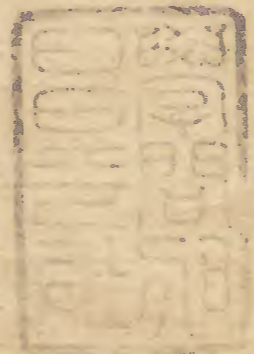
水仙葉如蒜故一名雅蒜一莖數花白中
有黃心如盞狀俗呼為金盞臺其中花
片捲皺蜜罽一片之中下輕黃上淡白
如染一截者乃千葉通謂之水仙然草
辨者貴黃山谷詩曰何時持上紫宸殿
乞與宮梅定等差其見重如此種須沃
壤日以水澆則花盛地瘦則無花其名
水仙不可缺水又云收時用小使浸上

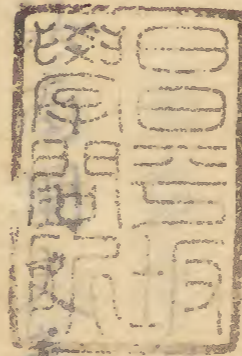
宿取出曬乾懸之當火處候種取出無
不發花者水雲錄云五月分栽以竹刀
分根若犯鐵器三年不開花便民園纂
云六月不在土七月不在房栽向東籬
下寒花朶朶香灌園史曰和土曬煖半
月方種種後以糟水澆之神隱云不移
出浸吊宿根在土更旺浣花雜誌云如
在土恐葉長花短宜六月初起根懸於
透風廊下七月終栽於肥土澆用小便

最咸冰雪委齋雜錄云霜降後搭棚遮
護霜雪仍畱南向小戶以進日色則花
盛高深甫曰土近溷鹹花朶必茂故吳
中水仙唯嘉定上海江陰諸邑最盛而
挿瓶亦用鹽最可久宋培桐曰如種在
盆內者連盆埋入土中候開花取起頻
澆梅水則精神自旺

汝南圃史卷之九

汝南圃史卷之九
一
二
三
四
五
六
七
八
九
十
十一
十二
十三
十四
十五
十六
十七
十八
十九
二十
二十一
二十二
二十三
二十四
二十五
二十六
二十七
二十八
二十九
三十
三十一
三十二
三十三
三十四
三十五
三十六
三十七
三十八
三十九
四十
四十一
四十二
四十三
四十四
四十五
四十六
四十七
四十八
四十九
五十
五十一
五十二
五十三
五十四
五十五
五十六
五十七
五十八
五十九
六十
六十一
六十二
六十三
六十四
六十五
六十六
六十七
六十八
六十九
七十
七十一
七十二
七十三
七十四
七十五
七十六
七十七
七十八
七十九
八十
八十一
八十二
八十三
八十四
八十五
八十六
八十七
八十八
八十九
九十
九十一
九十二
九十三
九十四
九十五
九十六
九十七
九十八
九十九
一百





卷之九

長崎外傳

卷之九

長崎外傳

卷之九

長崎外傳

