

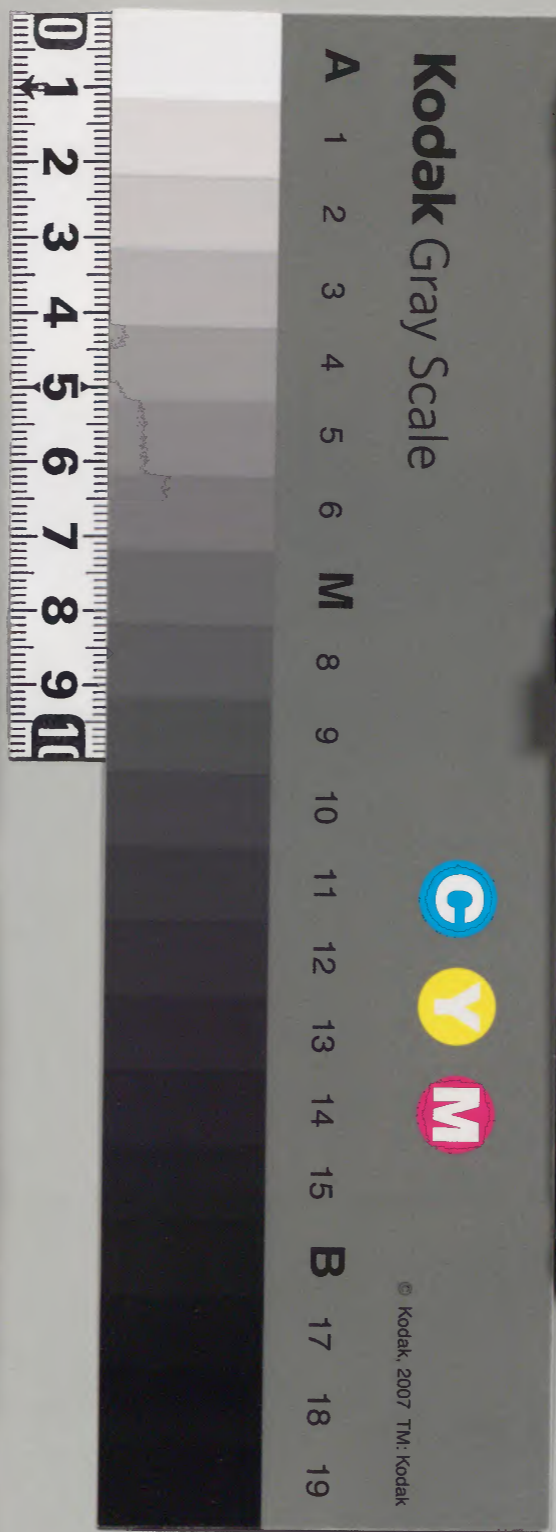
20
12

東京圖書館
漢書門
正史類
別函架
五九五
冊號

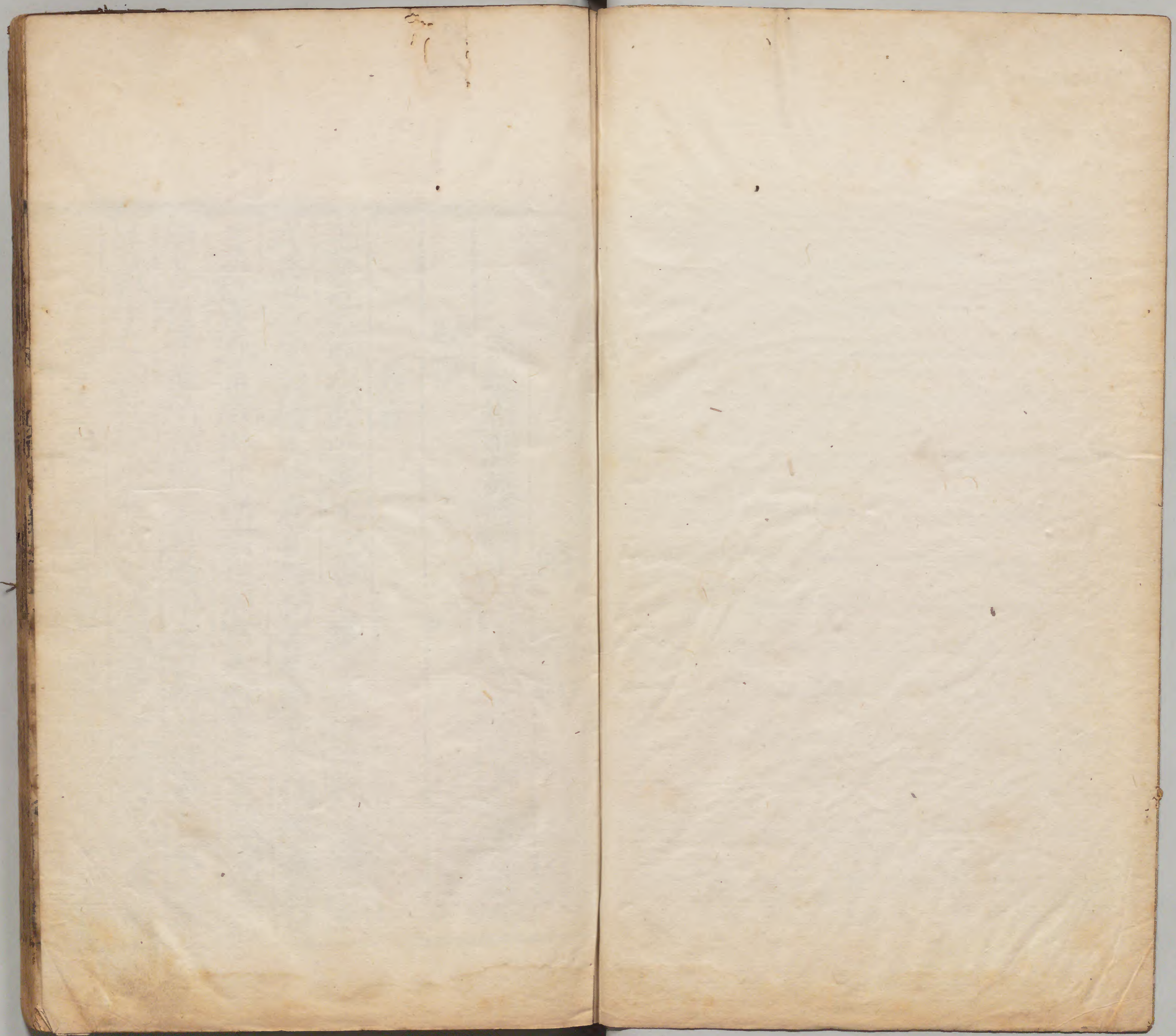
漢書門
函架
五九五
冊號

內閣文庫
漢書
五九五
冊架
二〇
函架

| | |
|------|----------|
| 內閣文庫 | |
| 番號 | 漢 5955 |
| 冊數 | 20 (8) |
| 函號 | 320 24 |



綴じ部(喉部分)の文字など開きが不鮮明な箇所あり



武勸

卷第十九

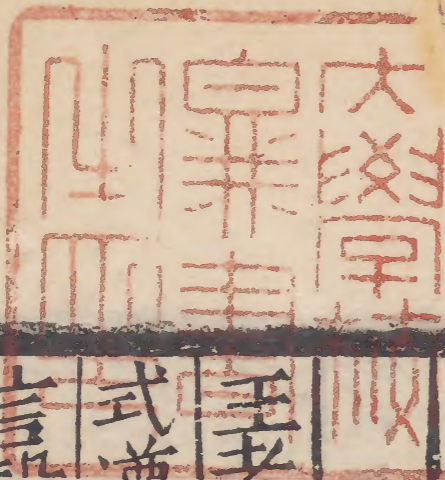
隋

二十四

太尉揚州都督龔獲國史
勅撰
長孫無忌等奉

食貨

淺草文庫



王者量地以制邑度地以居人總土地所生料山澤之利
式遵行分敬授人時農商趨向各本事業書稱懋遷有無
言穀貨流通咸得其所者也周官太府掌九貢九賦之法王經
用各有等差所謂取之有道用之有節政能養百官之政
助戰士之功救天災服方外活國安人之大經也爰自軒
項至于堯舜皆因其所利而勸之因其所欲而化之不奪

三

隋書卷十九

一

其時不窮其力輕其征薄其賦此五帝三皇不易之教也
古語曰善為人者愛其力愛其財若使之不以道歛之如
不及財盡則怨力盡則叛昔禹制九等而康歌興周人十
一而頌聲作於是東周遷洛諸侯不軌魯宣初稅畝鄭產
為亡賦先王之制靡有了遺秦氏起自西戎力正天下驅
之以刑罰棄之以仁恩以太半之收長城絕於地脉以頭
會之歛屯戍窮於嶺外漢高祖承秦凋敝十五稅一中
元繼武府廩弼殷世宗得之用成雄後開邊擊胡蕭然咸
鑿官宇捫於天漢巡遊跨於海表旱歲除道凶年營林戶
口以之減半盜賦以之公行於是譎詭賦稅異端俱起賦

及童齒弄至軀車光武中興聿遵前事成賦單薄足稱經
遠靈帝開鴻都之榜通書管之路公卿州郡各有等差漢
之常科士貢方物帝又遣先輸中署各為道行天下賄成
人受其敝自魏晉二十一帝宋齊十有五主雖用度有眾
寡租賦有重輕大抵不能傾人產業道閔政亂隋文帝既
平淫表天下大同躬先儉約以事府帑開皇十七年戶口
滋盛中外倉庫無不盈積所有資給不踰經費京司帑屋
既充積於廊廡之下高祖遂停此年正賦以賜黎元煬皇
嗣寸鴻基國家殷富雅愛宏翫肆情方騁初造東都窮諸
巨麗帝昔居藩翰親平江左兼以梁陳曲折以就規摹曾

雉踰芒浮橋跨洛金明象闕成竦飛觀頽巖塞川構成雲綺
 榭嶺樹以為林藪包芒山以為苑囿長城御河不計於人
 十力運驢武馬指期於百姓天下死於役而家傷於財既
 而一討漁庭三駕遼澤天子親伐師兵大舉飛糧輓秣水
 陸上父至疆場之所傾敗勞敝之所殞殞雖復大半不歸而
 每年興發比屋良家之子多赴於邊陲分離哭泣之聲連
 響於州縣老弱耕稼不足以資其家九區之內鸞和歲動從
 皆仰州縣租賦之外一切徵割剝盜其大半遐方珍膳必
 以官千倍其價人秋不堪離棄室宇長吏叩扉而達曙
 猛犬迎吠而終夕自燕趙跨於齊韓江淮入於襄鄧東
 周洛邑之地西秦隴山之右僭偽交侵盜賊充斥宮觀鞠
 為茂草鄉亭絕其煙火人相啖食十而四五關中癘疫災
 旱傷稼代王開求豐之粟以振飢人去倉數百里老幼雲
 集吏在貪殘官無攸次咸資蹙貨動移旬月頓卧墟野欲
 返不能死人如積不可勝計雖復皇王撫運天祿有終而
 隋氏之亡亦由於此馬遷為平準書班固述食貨志上下
 數千載損益粗舉自此史官曾無概見夫厥初生人食貨
 為本聖王割廬井以業之通貨財以富之富而教之仁義

官以供官千倍其價人秋不堪離棄室宇長吏叩扉而達
 曙猛犬迎吠而終夕自燕趙跨於齊韓江淮入於襄鄧東
 周洛邑之地西秦隴山之右僭偽交侵盜賊充斥宮觀鞠
 為茂草鄉亭絕其煙火人相啖食十而四五關中癘疫災
 旱傷稼代王開求豐之粟以振飢人去倉數百里老幼雲
 集吏在貪殘官無攸次咸資蹙貨動移旬月頓卧墟野欲
 返不能死人如積不可勝計雖復皇王撫運天祿有終而
 隋氏之亡亦由於此馬遷為平準書班固述食貨志上下
 數千載損益粗舉自此史官曾無概見夫厥初生人食貨
 為本聖王割廬井以業之通貨財以富之富而教之仁義

以之興貧而為盜刑罰不能止故為食貨志用編前書之
末云

晉自中原喪亂元帝寓居江左百姓之自拔南奔者並謂
之僑人皆取舊壤之名僑立郡縣往往散居無有土著而
江南之俗火耕水耨土地卑濕無有蓄積之資諸蠻陬俚
洞窟沐王化者各隨輕重取其賤物以裨國用又嶺外酋
帥因生口翡翠明珠犀象之饒雄於鄉曲者朝廷多因而
署之以收其利歷宋齊梁陳皆因而不改其軍國所須雜
物隨土所出臨時折課市取乃無恒法定令列州郡縣制
其任土所出以為徵賦其無貫之人不樂州縣編戶者謂

之浮浪人樂輸亦無定數任量准所輸終優於正課焉都
下人多為諸王公貴人左右佃客典計衣食客之類皆無
課役官品第一第二佃客無過四十戶第三品三十五戶
第四品三十戶第五品二十五戶第六品二十戶第七品
十五戶第八品十戶第九品五戶其佃穀皆與大家量分
其典計官品第一第二置二人第三第四置二人第五第
六及公府參軍殿中監監帶長史司馬部曲督關外候材
官議郎已上一人皆通在佃客數中官品第六已上并
得衣食客三人第七第八二人第九品及輦輦跡禽前驅
由基強弩司馬羽林郎殿中元從武賁殿中武賁持推斧

武騎武賁持鉞冗從武官中武賁武騎一人客皆注家
籍其課丁男調布絹各一丈絲三兩綿八兩祿絹八尺祿
綿三兩二分租米五石祿米二石丁女並半之男女年十
六已上至六十為丁男年十六亦半課年十八正課六十
六免課女以嫁者為丁若在室者年二十乃為丁其男丁
每歲役不過二十日又率十八人出一運丁役之其田畝
稅米二斗蓋大率如此其庶量斗則三斗當今一斗稱則
三兩當今一兩尺則一尺二寸當今一尺其倉京都有龍
首倉即石頭津倉也臺城內含南塘倉常平倉東西太倉
東宮倉所貯總不過五十餘萬在外有豫章倉鈞磯倉錢

塘倉並是大貯備之處自餘諸州郡臺傳亦各有倉大抵
自侯景之亂國用常禰京官文武月別唯得稟食多遠帶
一郡縣官而取其祿秩焉揚徐等大州比令僕班寧桂等
小州比參軍班丹陽吳郡會稽等郡同太子詹事尚書班
高涼晉康等小郡三班而已大縣六班小縣兩轉方至一
班品第既殊不可妄載州郡縣祿米絹布絲綿當處輸臺
傳倉庫若給刺史守令等元准其所部文武人物多少田
畝而裁凡如此祿秩既通所部兵士給之其家所得蓋少
諸王諸主出閣就第婚冠所須及衣裳服飾并酒米魚鮓
香油紙燭等並官給之王及主婚外祿者不給解任還京

仍亦公給云

魏自永安之後政道陵夷寇亂實繁農商失業官有征代皆權調於人猶不足以相資奉乃令所在迭相糾發百姓愁怨無復聊生尋而六鎮擾亂相率內徙寓食於齊晉之郊齊神武因之以成大業魏武西遷連年戰爭河洛之間又並空竭天平元年遷都於鄴出粟一百二十萬石以振貧人是時六坊之衆從武帝而西者不能萬人餘皆北徙並給常廩春秋二時賜帛以供衣服之費常調之外逐豐稔之處折絹糴粟以充國儲於諸州緣河津濟皆官倉貯積以擬漕運於滄瀛幽青四州之境傍海置鹽官以煮鹽

每歲收錢軍國之資得以周贍自是之後倉廩充實雖有水旱凶饑之處皆仰開倉以振之元象興和之中頻歲大穰穀斛至九錢是時法網寬弛百姓多離舊居闕於徭賦神武乃命孫騰高隆之分括無籍之戶得六十餘萬於是僑居者各勒還本屬是後租調之入有加焉及文襄嗣業侯景背叛河南之地困於兵革尋而侯景亂梁乃命行臺辛術畧有淮南之地其新附州郡羈縻輕稅而已及文宣受禪多所創革六坊之內徙者更加簡練每一人必當百人任其臨陣必死然後取之謂之百保鮮卑又簡華人之勇力絕倫者謂之勇夫以備邊要始立九等之戶富者稅

四十四
其錢貧者役其方北興長城之役南有金陵之戰其後南
征諸將頻歲陷沒士馬死者以數十萬計重以脩創臺殿
所役甚廣而帝刑罰酷濫吏道因而成茲豪黨兼并戶口
益多隱漏舊制未娶者輸半牀租調陽翟一郡戶至數萬
籍多無妻有司劾之帝以為生事由是姦欺尤甚戶口租
調十二六七是時用度轉廣賜與無節府藏之積不足以
供乃減百官之祿撤軍人常廩併省州郡縣鎮戍之職又
制刺史守宰行兼者並不給幹以節國之費用焉天保八
年議徙冀定瀛無田之人謂之樂遷於幽州范陽寬鄉以
處之百姓驚擾屬以頻歲不熟米糴踊貴矣廢帝乾明中

尚書丞丞蘇珩之議脩石甃等屯歲收數萬石自是淮南
軍防糧廩充足孝昭皇建中干州刺史嵇暉建議開幽州
督亢舊陂長城左右營屯歲收稻粟數十萬石北境得以
周贍又於河內置懷義等屯以給河南之費自是稍止轉
輸之勞至河清三年之令乃命人居十家為比鄰五十家
為閭里百家為族黨男子十八以上六十五已下為小
六已上十七已下為中六十六已上為老十五已下為小
率以十八受田輸租調二十充兵六十免力役六十六退
田免租調京城四面諸坊之外三十里內為公田受公田
者三縣代遷之執事官一品已下逮三羽林武賁各有差

其外畿郡華人官第一品以下林正官已上各有差職
事及百姓請家田者名為家田奴婢受田者親三止三百
人嗣王止二百人第二品嗣王已下及庶姓王止一百五
十人正三品已上及皇宗止一百人七品已上止八十
人八品已下至庶人限止七十人奴婢限外不給田者皆
不輸其方百里外及州人一夫受露田八十畝婦四十畝
奴婢依良人限數與在京官同丁牛一頭受田六十畝
限止四年又每丁給桑菜二十畝為桑田其中種桑五十
根榆三根棗五根不在還受之限非此田者悉入還受之
分土不宜桑者給麻田如桑田法率一人一林調絹一疋綿

八兩凡十斤綿中折一斤作絲墾租二石義租五斗奴婢
各准良人之半牛調二尺墾租一斗義租五升墾租送臺
義租納郡以備水旱墾租皆依貧富為三梟其賦稅常調
則少者直出上戶中者及中戶多者及下戶上梟輸遠處
中梟輸次遠下梟輸當州倉二年一校焉租入臺者五百
里內輸粟五百里外輸米入州鎮者輸粟人欲輸錢者准
上絹收錢諸州郡皆別置富人倉初立之日准所領中下
戶口數得支一年之糧逐當州穀價賤時斟酌當年義
租充入穀實下價糶之賤則還用所糶之物依價糶貯每
歲春月各依鄉土早晚課入農桑自春及秋男二十五已

土皆布田畝桑蠶之月婦女十五已上皆營蠶桑至冬刺
史聽審邦教之優劣定殿最之科品人有人力無牛或有
牛無力者須令相便皆得納種使地無遺利人無遊手焉
緣邊城守之地堪貲食者皆營屯田置都使子使以統之
一子使當田五十頃歲終考其所入以論褒貶是時頻歲
大水州郡多過沉溺穀價騰踊朝廷遣使開倉泛貴價以
糶之而百姓無益飢饉尤甚重以疾疫相乘死者十四五
焉至大統中又毀東宮浩脩文偃武隆其嬪嬙諸院起玳
瑁樓又於遊豫園穿池周以列館中起三山構臺象象滄
海并大修佛寺勞役鉅萬計財用不給乃減朝士之祿斷

諸曹糧膳及九州軍人常賜以供之武平之後 權幸並進
賜與無限加之旱蝗國用轉屈乃料境內六等 富人調令
出錢而給事黃門侍郎顏之推奏請立關市邸 占之稅開
府鄧長顛贊成之後主大悅於是以其所入以 供御府聲
色之費軍國之用不豫焉未幾而亡

後周太祖作相創制六官載師掌任土之法辨八家田里
之數會六畜車乘之稽審賦役歛弛之節制畿 疆修廣之
域頒施惠之要審牧產之政司均掌田里之政凡人口
十已上宅五畝口九已上宅四畝口五已下宅 一畝有室
者田百四十畝丁者田百畝司賦掌功賦之政凡 人自

十八以至六十有四與輕癯者皆賦之其賦之法有室者
歲不過絹一疋綿八兩粟五斛丁者半之其非桑土有室
者布一疋麻十斤丁者又半之豐年則全賦中年半之下
年三之皆以時徵焉若艱凶札則不徵其賦司公掌力役
之政令凡人自十八以至五十有九皆任於役豐年不過
三旬中年則二旬下年則一旬凡起徒役無過家一人其
人有年八十者一子不從役百年者家不從役廢疾非人
不養者一人不從役若凶札又無力征掌鹽掌四鹽之政
令一曰散鹽煮海以成之二曰監鹽引池以化之三曰形
鹽物地以出之四曰館鹽於戎以取之凡監鹽形鹽每地
為之禁百姓取之皆以爲司倉掌辨九穀之物以量國用
國用足即蓄其餘以待凶荒不足則止餘用足則以粟代負
入春頒之秋斂之

閔帝元年初除市門稅及宣帝即位復興入市之稅武帝
保定元年改八丁兵爲十二丁兵率歲一月役之德二年
改軍士爲侍官募百姓充之除其縣籍是後夏八半爲兵
矣宣帝時發山東諸州增一月功爲四十五日役以起洛
陽宮并移相州六府於洛陽稱東京六府

武帝保定二年正月初於蒲州開河渠同州開龍首渠以
廣澆灌高祖登庸罷東京之役除入市之稅是時尉迴王

謙司馬消難相次叛逆興師誅討賞費鉅萬及禪又遷
都發山東丁毀造宮室仍依周制役丁爲十二由匠則六
番及頒新令制人五家爲保保有長保五爲閭閭四爲族
皆有正畿外置里正比閭正黨長比族正以相徵祭焉男
女三歲已下爲黃十歲已下爲小十七已下爲中十八已
上爲丁丁從課役六十爲老乃免自諸王已下王都督
皆給永業田各有差多者至一百頃少者至四十畝其丁
男中男永業露田皆遵後齊之制並課樹以桑徧及棗其
園宅率三口給一畝奴婢則五口給一畝丁男一牀租粟
三石桑土調以絹絕麻土以布絹絕以疋加綿二兩布以

端加麻三斤單丁及僕隸各半之未受地者皆不課有品
爵及孝子順孫義夫節婦並免課役京官又給職分田一
品者給田五頃每品以五十畝爲差至五品則爲田三頃
六品二頃五十畝其下每品以五十畝爲差至九品爲一
頃外官亦各有職分田又給公廨田以供公用

開皇三年正月帝又新宮初令軍人以二十一成丁減十
二番每歲爲二十口從減調練一疋爲二丈先是尚依周
末之弊官置酒坊以和鹽池鹽井皆禁百姓採用至是罷
酒坊通鹽池鹽井與百姓共之遠近大悅是時突厥犯塞
吐谷渾寇邊軍旅數起轉輸勞敝帝乃令朔州總管趙仲

卿於長城以北大興屯田以實塞下又於河西勸百姓立
堡營田積穀京師置常平監是時山東尚承齊俗機巧姦
偽避役惰遊者十六七四方疲人或詐老詐小規免租賦
高祖令州縣大索貌閱三石不實者正長遠配而又開相
糾之科大功已下兼令析籍各為戶頭以防容隱於是計
帳進四十四萬三千丁新計一百六十四萬一千五百口
高頴又以人間課輸雖有定分年常徵納除注恒多長吏
肆情文帳出沒復無定簿難以推校乃為輸籍定樣請徧
下諸州每年正月五日縣令心人各隨便近五黨三黨共
為一團依樣定戶上下帝從之自是姦無所容矣時百姓

承平日久雖數遭水旱而戶口

增諸州調物每歲河南自

潼關河北自蒲坂達于京師

屬於路晝夜不絕者數月

帝既躬履儉約六宮咸服澣濯之衣乘輿供御有故敝者
隨令補用皆不改作非享燕之事所食不過一肉而已有
司嘗進乾薑以布袋貯之布用為傷費大加譴責後進香
復以檀袋因答所司以為後誡焉由是內外率職府帑充
實百官祿賜及賞功臣皆出於豐厚焉九年陳平帝親御
朱雀門勞凱旋師因行慶賞自關外夾道列牛帛之積達
于南郭以次頒給所費三百餘萬段帝以江表初定給復
十年自餘諸州並免當年租賦十年五月又以宇內無事

益寬徭賦百姓年五十者輸庸停防十一年江南又反越國公楊素討平之師還賜物甚廣其餘出師命賞亦莫不優隆十二年有司上言庫藏皆滿帝曰朕既薄賦於人又大經賜用何得爾也對曰用處常出納處常入略計每年賜用至數百萬段曾無減損於是乃更闢左藏之院構屋以受之下詔曰既富而教方知廉耻寧積於人無藏府庫河北河東今年田租三分減一兵減半功調全免特天下戶口歲增京輔及三河地少而人衆衣食不給議者咸欲徙就寬鄉其年冬帝命諸州考仲議之又令尚書以其事策問四方貢士竟無長筭帝乃發使四出均天下之田其狹鄉每丁纔至二十畝老小又少焉十三年帝命楊素出於歧州北造仁壽宮素遂夷山堙谷營構觀宇崇臺重榭宛轉相屬役使嚴急丁夫多死疲敝顛仆者推填坑坎覆以土石因而築爲平地死者以萬數宮成帝行幸焉時方暑月而死人相次於道素乃一切焚除之帝頗知其事甚不悅及入新宮遊觀乃喜又謂素爲忠後帝以歲暮晚日登仁壽殿周望原隰見宮外燐火彌漫又聞哭聲令左右觀之報曰鬼火帝曰此等工役而死旣屬年暮魂魄思歸耶乃令灑酒宣敕以祝遣之自是乃息

開皇三年朝廷以京師倉廩尚虛議爲水旱之備於是詔

於蒲陝號熊伊洛鄭懷邵衛汴許汝等水次十三州置募
運米丁又於衛州置黎陽倉洛州置河陽倉陝州置常平
倉華州置廣通倉轉相灌注漕關東及汾晉之粟以給京
師又遣倉部侍郎韋瓘向蒲陝以東募人能於洛陽運米
四十石經砥柱之險達于常平者免其征戍其後以渭水
多沙流有深淺漕者苦之四年詔曰京邑所居五方輻湊
重關四塞水陸艱難大河之流波瀾東注百川海濱萬里
交通雖三門之下或有危慮但發自小平陸運至陝還從
河水入於渭川兼及上流控引公晉舟車來去為益殊廣
而渭川水力大小無常流減沙深即成阻閼計其途路數

百而已動移氣序不能往復汎舟之役人亦勞止朕君臨
區宇興利除害公私之弊并情實愆之故東發潼關西引渭
水因藉人力開通漕渠量事計功易可成就已令工匠巡
歷渠道觀地理之宜審終公之我一得開數萬代無毀可
使官及私家方舟巨舫晨昏滿運汭汭不停旬日之功堪
省億萬誠知時當炎暑動致疲勤然不有暫勞安能永逸
宣告人庶知朕意焉於是命宇文愷率水工鑿渠引渭水
自大興城東至潼關二百餘里名曰廣通渠轉運通和關
內賴之諸州水旱凶飢之處亦便開倉振給五年五月工
部尚書襄陽縣公長孫平奏曰古者三年耕而餘一年之

積九年作而有三年之儲雖水旱為災而人無菜色皆由
 勸導有方蓄積先備故也去年亢陽關內不熟陛下哀愍
 黎元甚於赤子運山東之粟置常平之官開發倉廩普加
 賑賜少食之人莫不豐足鴻恩大德前古未比其強宗富
 室家道有餘者皆競出私財遞相賙贍此乃風行草偃從
 化而然但經國之理須存定式於是奏令諸州百姓及軍
 人勸課當社共立義倉收穫之日隨其所得勸課出粟及
 麥於當社造倉窖貯之即委社司執帳檢校每年收積勿
 使損敗若時或不熟當社有飢饉者即以此穀振給自是
 諸州儲峙委積其後關中連年大旱而青兗亦許曹暉陳

仁譙豫鄭洛伊潁邳等州大水百姓飢饉高祖乃命蘇威
 等分道開倉振給又命司農丞王彥發廣通之粟三百餘
 萬石以拯關中又發故城中周代舊粟賤糶與人買牛驢
 六十餘頭分給尤貧者令往關東就食其遭水旱之州皆
 免其年租賦十四年關中大旱人饑上幸洛陽因令百姓
 就食從官並准見口賑給不以官位為限明年東巡狩因
 祠泰山是時義倉貯在人間多有費損十五年二月詔曰
 本置義倉止防水旱百姓之徒不思久計輕爾費損於後
 之絕又北境諸州異於餘處雲夏長靈鹵蘭豐鄯涼甘瓜
 等州所有義倉雜種並納本州若人有旱儉少糧先給雜

種及遠年粟十六年正月又詔秦壘成康武文芳岩旭洮岷
渭紀河廊幽隴涇寧原敷丹延綏銀扶等州社倉並於當縣
安置二月又詔社倉准上中下三等稅上戶不過一石中
戶不過七斗下戶不過四斗其後山東頻年霖雨杞宋陳
亳曹戴譙穎等諸州達于滄海皆困水災所在沉溺十八
年天子遣使將水工巡行川源相視高下發隨近丁以疏
道乏困乏者開倉賑給前後用穀五百餘石遭水之處租
調皆免自是頻有年矣

開皇八年五月高穎奏諸州無課調處及課州管戶數少
者官人祿力乘前已來恒出嗜近之州但判官本為救人
役方理出所部請於所管戶內計戶徵稅帝從之先是京
官及諸州並給公解錢廻易利以給公用至十四年六
月工部尚書安平郡公蘇孝慈等以為所在官司因循往
昔以公解錢物出舉興生唯利是求煩擾百姓敗損風俗
莫斯之甚於是奏皆給地以營農廻易取利一皆禁止十
七年十一月詔在京及在外諸司公解在市廻易及諸處
興生並聽之唯禁出舉收利云

煬帝即位是時戶口益多府庫盈溢乃除婦人及奴婢部
曲之課男子以二十二成丁始建東都以尚書令楊素為
營作大監每月役丁二百萬人徙洛州郭內人及天下諸

州富商大賈數萬家以實之新置興洛及廻洛倉又於阜
澗營顯仁宮苑囿連接北至新安南及飛山西至瀨池周
圍數百里課天下諸州各貢草木花果奇禽異獸於其中
開渠引穀洛水自苑西入而東注于洛又自苑渚引河達
于淮海謂之御河河畔築御道樹以柳又命黃門侍郎王
弘上儀同於士澄往江南諸州採大木引至東都所經州
縣遞送往返首尾相屬不絕者千里而東都役使促迫僵
仆而斃者十四五焉每月載死丁東至城臯北至河陽車
相望於道時帝將事遼碣增置軍府掃地爲兵自是租賦
之入益減矣又造龍舟鳳舸黃龍赤艦樓船篋舫募諸水

工謂之殿脚衣錦行滕執青絲攬挽舳以幸江都帝御龍
舟文武官五品已上給樓舳九品已上給黃篋舳舳體相
接二百餘里所經州縣並令供頓獻食豐辨者加官爵闕
乏者譴至死又盛脩車輿輦輅旌旗羽儀之節課天下州
縣凡骨角齒牙皮革毛羽可飾器用堪爲擘毳者皆貢焉
徵發倉卒朝命夕辨百姓求捕網罟遍野水陸禽獸殆盡
猶不能給而買於豪富累積之家其價騰踊是歲翟雉尾
一直十縑白鷺鮮半之乃使屯田主事常駿使赤土國致
羅刹又使朝請大夫張鎮州擊流求俘虜數萬士卒深入
蒙犯瘴癘餒疾而死者十八九又以西域多諸寶物令裴

四
卷之九
隋書卷之九
卷之九
丁

矩往張掖監諸商胡互市啖之以利勸令入朝自是西域諸蕃往來相繼所經州郡疲於送迎糜費以萬萬計明年帝北巡狩又與衆百萬北築長城西距榆林東至紫河縣百千餘里死者太半四年發河北諸郡百餘萬衆引沁水南達于河北通涿郡自是以丁男不供始以婦人從役五年西巡河右西域諸胡佩金玉被錦罽焚香奏樂迎候道左帝乃令武威張掖士女盛飾縱觀衣服車馬不鮮者州縣督課以誇示之其年帝親征吐谷渾破之於赤水慕容佛允委其家屬西奔青海帝駐兵不出遇天霖雨經大斗拔谷士卒死者十二三定馬驢十八九於是置河源郡積

石鎮又於西域之地置西海郡善且末等郡謫天下罪人配爲戍卒大開屯田發西方諸郡運糧以給之道里懸遠兼遇寇抄死亡相續六年將征高麗有司奏兵馬已多損耗詔又課天下富人量其資產出錢市武馬填元數限令取足復點兵具器械皆令精新濫惡則使人便斬於是馬匹至十萬七年冬大會涿郡分江淮南兵配驍衛大將軍來護兒別以舟師濟滄海舳艫數百里並載軍糧期與大兵會平壤是歲山東河南大水漂沒四十餘郡重以遼東覆敗死者數十萬因屬疫疾山東尤甚所在皆以徵斂供帳軍旅所資爲務百姓雖困而弗之恤也每急徭卒賦有

所徵求長吏必先賤買之然後宣下乃貴賣與人日暮之間價及數倍良刻徵斂取辦一時彊者聚而為盜弱者自賣為奴婢九年詔又課關中富人計其貲產出驢牲伊吾河源且末運糧多者至數百頭每頭價至萬餘又發諸州丁分為四番於遼西柳城營屯往來艱苦生業盡廢盜賊四起道路南絕隴右牧馬盡為奴賊所掠楊玄感乘虛為亂時帝在遼東聞之遽歸于高陽郡及玄感平帝謂侍臣曰玄感一呼而從者如市益知天下人不欲多多則為賊不盡誅後無以示勸乃令裴蘊窮其黨與詔郡縣坑殺之死者不可勝數所在驚駭舉天下之人十分九為盜賊皆

盜武馬始作長槍攻陷城邑帝又令郡縣置督補以討賊益遣募人征遼馬少不充八馱而計為六馱又不足聽半以驢充在路逃者相繼執獲皆斬之而莫能止帝不憚遇高麗執送叛臣斛斯政遣使求降詔赦之囚政至千京師於開遠門外磔而射殺之遂幸太原為突厥圍於鴈門突厥尋散遽還洛陽募益驍果以充舊數是時百姓廢業屯集城堡無以自給然所在倉庫猶大充物吏皆懼法莫肯振救由是益困初皆剥樹皮以食之漸及於葉皮葉皆盡乃煮土或擣藁為末而食之其後人乃相食十二年帝幸江都是時李密據洛口倉聚眾百萬越王侗與段達等

守東都東都城內糧盡布帛山積乃以絹為汲綆然布以
襲代王侑與衛玄守京師百姓飢饉亦不能救義師入長
安發永豐倉以振之百姓方蘇息矣

晉自過江凡化貨賣奴婢馬牛田宅有文券率錢一萬輸估
四百入官賣者三百買者一百無文券者隨物所堪亦百
分收四名為散估歷宋齊梁陳如此以為常以此人競商販
不為田業故使均輸欲為懲勵雖以此為辭其實利在侵
削又都西有石頭津東有方山津各置津主一人賊曹一
人直水五人以檢察禁物及亡叛者其荻炭魚薪之類過
津者並十分稅一以入官其東路無禁貨故方山津檢察

甚簡淮水北有大市百餘小市十餘所大市備置官司稅
斂既重時甚苦之

梁初唯京師及三吳荆郢江湘梁益用錢其餘州郡則雜
以穀帛交易交廣之域全以金銀為貨武帝乃鑄錢肉好
周郭文曰五銖重如其文而又別鑄除其肉郭謂之女錢
二品並行百姓或私以古錢交易有直百五銖五銖女錢
太平百錢定平一百五銖雉錢五銖對文等號輕重不一
天子頻下詔書非新鑄二種之錢並不許用而趣利之徒
私用轉甚至普通中乃議盡罷銅錢更鑄鐵錢人以鐵賤
易得並皆私鑄及大同已後所在鐵錢遂如丘山物價騰

貴交易者以車載錢不復計數而唯論貫商旅姦詐因之
以求利自破嶺以東八十為百名曰東錢江郢已上七十
為百名曰西錢京師以九十為百名曰長錢中大同元年
天子乃詔通用足陌詔下而人不泛錢陌益少至于末年遂
以三十五為百云

陳初承梁喪亂之後鐵錢不行始梁末又有兩柱錢及鵝
眼錢于時人雜用其價同但兩柱重而鵝眼輕私家多鑄
錢又間以錫鐵兼以粟帛為化其至文帝天嘉五年改鑄五
銖初出一當鵝眼之十宣帝大建十一年又鑄大貨六銖
以一當五銖之十與五銖並行後梁末當一人皆不便乃相

與訛言曰六銖錢有不利懸官之象未幾而帝崩遂廢六
銖而行五銖竟至陳亡其嶺南諸州多以鹽粟米布交易俱
不用錢云

齊神武霸政之初承魏猶用永安五銖遷鄴已後百姓私
鑄體制漸別遂各以為名有雍州青赤梁州生厚緊錢吉
錢河陽生澀天柱赤牽之稱冀州之北錢皆不行交留者
皆絹布神武帝乃收境內之銅及錢仍依舊文更鑄流之
四境未幾之間漸復細薄姦偽競起文宣受禪除永安之
錢改鑄常平五銖重如其文其錢甚貴自製造甚精三乾
明皇建之間往往私鑄鄴中用錢有赤熟青熟細眉土生

之異河南所用有青薄鉛錫之別青齊徐兗梁豫州並類
各殊武平已後私鑄轉甚或以生鐵和銅至于齊亡卒不
能禁後周之初尚用魏錢及武帝保定元年七月乃更鑄
布泉之錢以一當五與五銖並行時梁益之境又雜用古
錢交易河西諸郡或用西域金銀之錢而官不禁建德三
年六月更鑄五行大布錢以一當十大收商估之利與布
泉錢並行四年七月又以邊境之上人多盜鑄乃禁五行
大布不得出入四關布泉之錢聽入而不聽出五年正月
以布泉漸賤而人不用遂廢之初今私鑄者絞從者遠配
為戶齊平已後山東之人猶雜用舊錢至宣帝大象
元年十一月又鑄永通萬國錢以一當十與五行大布及
五銖凡三品並用高祖既受周禪以天下錢貨輕重不等
乃更鑄新錢背面肉好皆有周郭文曰五銖而重如其文
每錢一千重四斤二兩是時錢既新出百姓或私有鑄鑄
三年四月詔四面諸關各付百錢為從關外來勘樣相
似然後得過樣不同者即壞以為銅之官詔行新錢已後
前代舊錢有五行大布永通萬國及齊常平所在用以買
易易不止四年詔仍依舊不禁者縣令奪半年祿然百姓習
用既久尚猶不絕五年正月詔又嚴其制自是錢貨始一
所在流布百姓便之是時見用之錢皆須和以錫鐵錫鐵

既賤求利者多私鑄之錢不可禁約其年詔乃益出錫鐵
之處並不得私有採取十年詔晉王廣聽於揚州立五鑪
鑄錢其後效校稍漸磨鑪錢郭取銅私鑄又雜以錫錢遠
相放效錢遂輕薄乃下惡錢之禁京師及諸州邸肆之上
皆令立榜置樣為准不中樣者不入於市十八年詔漢王
諒聽於并州立五鑪鑄錢是時江南人間錢少晉王廣又
聽於鄂州白紵山有銅鉶處鑄銅錢於是詔聽置十鑪
鑄錢又詔蜀王秀聽於益州立五鑪鑄錢是時錢益溢惡
乃令有司括天下邸肆見錢非官鑄者皆毀之其銅入官
而京師以惡錢切貝易為吏所執有死者數年之間私鑄頗
息大業已後王綱弛紊巨效大猾遂多私鑄錢轉薄惡初
每千猶重二斤後漸輕至一斤或則鐵鑠裁皮糊紙以為
錢相雜用之貨賤物貴以至於亡

志第十九

食貨志

隋書三十四

志第二十

隋書二十五

太尉揚州都督監修國史柱國趙國公臣長孫無忌等奉勅撰
刑灋

夫刑者制死生之命詳善惡之源前刑亂誅暴禁人為非者
也聖王仰視法星旁觀習坎彌縫五氣取則四時莫不先
春風以播恩後秋霜而動憲是以宣慈惠愛道其萌芽刑
罰威怒隨其肅殺仁恩以為情性禮義以為綱紀養化以
為本明刑以為助上有道刑之而無刑上無道殺之而不
勝也記曰教之以德齊之以禮則人有格心教之以政齊
之以刑則人有遯心而始乎勸善終乎禁暴以此字人必

兼刑罰至於時逢交泰政稱忠厚美化與車軌攸同至仁
 與嘉祥間出歲布平典年垂簡憲昭然如日月望之者不
 迷曠乎如大路行之者不惑刑者甲兵焉鉄鉞焉刀鋸鑽
 鑿鞭扑擾楚陳乎原野而肆諸市朝其所由來亦已久矣
 若夫龍官之歲鳳紀之前結繩而不違不令而人畏五帝
 畫象殊其衣服三王肉刑刻其膚體若重華之責炎肆赦
 文命之刑罰三千而都君卹刑尚奉唐堯之德高密泣罪
 猶懷虞舜之心殷因以降去德滋遠若紂能遵成湯不造
 炮烙設刑兼禮守位依仁則西伯斂轡化為田叟周王立
 三刺以不濫弘三宥以開物成康以四十二年之間刑厝

不用薰風潛暢頌聲遐舉越裳重譯萬里來歸若乃魯接
 燕齊荆鄭晉時之所尚資乎辨古國之所恃不在威刑
 是以纜鼓夷蒐宣尼致誦既鑄刑辟叔向貽書天勃解之
 浸沾濡千里列國之政豈周之膏潤者歟秦氏僻自西戎
 初平區夏于時投戈棄甲仰息祈惠乃落嚴霜於政教揮
 流電於邦國棄灰偶語生愁怨於前毒網凝科害肌膚於
 後玄鉞肆於朝市赭服飄於路衢將聞有一劍之哀茅焦
 請列星之數漢高祖初以三章之約以慰秦人孝文躬親
 玄默遂踈天網孝宣樞機周密法理詳備選于定國為廷
 尉黃霸以為廷平每以季秋之後諸所請讞帝常幸宣室

齋居決事明察平恕號為寬簡光武中興不移其舊是以
二漢羣后罕聞殘酷魏武造易欽之科明皇施減死之令
中原凋敝吳蜀三分哀矜折獄亦所未暇晉氏平吳九州
寧一乃命賈充大明刑憲內以平章百姓外以和協萬邦
寔曰輕平稱為簡易是以宋齊方駕輔其餘軌若乃刑隨
喜怒道睽正直布憲擬於秋荼設網踰於朝脛恣興夷翦
取快情靈若隋高祖之揮刃無辜齊文宣之輕刀鬻割此
謂匹夫私讎非闕國典孔子曰刑亂及諸政政亂及諸身
心之所詣則善惡之本原也彪約以製無刑法篇臧蕭之
書又多漏畧是以撮其遺事以至隋氏附于篇云

梁武帝承齊昏虐之餘刑政多僻既即位乃制權典依周
漢舊章有罪者贖其科凡在官身犯罰金鞭杖杖督之罪
悉入贖停罰其臺省令史士卒欲贖者聽之時欲議定律
令得齊時舊郎濟陽蔡法度家傳律學云齊武時刪定即王
植之集注張杜舊律合為一書凡一千五百二十條事未
施行其文殆滅法度能言之於是以為兼尚書刪定郎使
損益植之舊本以為梁律天監元年八月乃下詔曰律令
不一實難去弊殺傷有法皆墨有刑此蓋常科易為條例
至如三男一妻懸首造獄事非慮內法出恒鈞前王之律
後王之令因循創附以各有以若遊辭舊句無取於實錄者

宜悉除之求文指歸可適變者載一家為本用眾家以附
景丁俱有則去丁以存景若景丁二事注釋不同則二家
兼載咸使百司議其可不取其可安以為標例宜云某等
如干人同議以此為長則定以為梁律留尚書比部悉使
備文若班下州郡止撮機要可無二門侮法之弊法度又
請曰魏晉撰律止闕數人今若皆諮列位恐緩而無決於
是以尚書令王亮侍中王崇尚書僕射沈約吏部尚書范
雲長兼侍中柳惲給事黃門侍郎傅昭通直散騎常侍孔
藹御史中丞樂藹太山公許懋等參議斷定定為二十篇
一曰刑名二曰法例三曰盜劫四曰賊叛五曰詐偽六曰

受賕七曰告劾八曰討捕九曰詔繫訊十曰斷獄十一曰雜
十二曰戶十三曰擅興十四曰毀亡十五曰衛宮十六曰
水火十七曰倉庫十八曰廐十九曰閑市二十曰違制其
制刑為十五等之差棄市已上為死罪大罪梟其首其次
棄市刑二歲已上為耐罪三冬隨伎能而任使之也有髡
鉗五歲刑笞二百收贖絹四男子六十疋又有四歲刑男子
四十八疋又有三歲刑男子三十六疋又有二歲刑男子
二十四疋罰金一兩已上為贖罪贖死者金二斤男子十
六疋贖髡五歲刑笞二百者金一斤十二兩男子十四
疋贖四歲刑者金一斤八兩男子十二疋贖三歲刑者金

志二 刑書三十五
一斤四兩男子十疋贖三歲刑者金一斤男子八疋罰金
十二兩者男子六疋罰金八兩者男子四疋罰金四兩者
男子二疋罰金二兩者男子一疋罰金一兩者男子二丈
女子各半之五刑不簡止于五罰五罰不服正于五過以
贖論故為此十五等之差又制九等之差有一歲刑半歲
刑百日刑鞭杖二百鞭杖一百鞭杖五十鞭杖三十鞭杖
二十鞭杖一十有八等之差一曰免官加杖督一百二曰
免官三曰奪勞百日杖督一百四曰杖督一百五曰杖督
五十六曰杖督三十七曰杖督二十八曰杖督一十論加
者上就次當減者下就次凡繫獄者不即答款應加測罰

不得以人士為隔若人士犯罰違打不款宜測罰者先參
議牒啓然後科行斷食三日聽家人進粥二升女及老小
一百五十刻乃與粥滿千刻而止囚有械杻并械及鉗並立
輕重亦之差而為定制其鞭笞制鞭笞法鞭常鞭凡三等之
差制鞭生革廉成法鞭生革去廉常鞭熟鞣不去廉皆作
鶴頭紐長一尺一寸梢長二尺七寸廣三寸鞞長二尺五
寸杖皆用生荆長六尺有大杖法杖小杖三等之差大杖
大頭圍一寸二分小頭圍八分半法杖圍一寸三分小頭
五分小杖圍一寸一分小頭極杪諸督罰大罪無過五十
三十小者二十當答二百以上者答半餘半後決中分鞭

杖老小於律令當得鞭杖罰者皆半之其應得法鞭杖者以熟鞞鞭小杖過五十者稍行之將吏已上及女人應有罰者以罰金代之其以職負應罰及律令指名制罰者不用此令其問事諸罰皆用熟鞞鞭小杖其制鞭杖法鞭法杖自非特詔皆不得用詔鞭杖在京師者皆於雲龍門行女子懷孕者勿得決罰其謀反降叛大逆已上皆斬父子同產男無少長皆棄市母妻姊妹及應從坐棄市者妻子女妾同補奚官為奴婢貲財沒官劫身皆斬妻子補兵遇赦降死者黥面為劫字髡鉗補治鎖士終身其下又適軍配材官治士尚方鎖士皆以輕重差其年數其重者或

終身士人有禁錮之利亦有輕重為差其犯清議則終身不齒耐罪囚八十已上十歲已下及孕者盲者侏儒當械繫者及郡國太守相都尉關中侯已上亭侯已上之父母妻子及所生坐非死罪除名之罪二千石已上非檻徵者並頌繫之丹楊尹月一詣建康縣令三官參其錄獄案斷枉直其尚書當錄人之月者與尚書參共錄之大凡定罪二千五百二十九條二年四月癸卯法度表上新律又上令三十卷科三十卷帝乃以法度守廷尉卿詔班新律於天下三年八月建康女子任提女坐誘口當死其子景慈對鞠辭云母實行此是時法官虞僧虬啓稱案子之事親

有隱無犯直躬證父仲尼為非景慈素無防閑之道死有
明目之據陷親極刑傷和損俗凡乞鞠不審降罪一等豈
得避五歲之刑忽死母之命景慈宜加罪辟詔流于交州
至是復有流徒之罪其年十月甲子詔以金作權典宜在
蠲息於是除贖罪之科武帝敦睦九族優借朝士有犯罪
者皆諷羣下屈法申之百姓有罪皆案之以法其緣坐則
老幼不免一人亡逃則舉家質作人既窮急茲究益深後
帝親謁南郊秣陵老人遮帝曰陛下為法急於黎庶緩於
權貴非長久之術誠能反是天下幸甚帝於是思有以寬
之舊獄法夫有罪逮妻子子有罪逮父母每十一年正月壬

辰乃下詔曰自今捕謫之家及罪應質作若年有老小者
可停將送十四年又除贖罪之刑帝銳意儒雅疎簡刑法
自公卿大臣咸不以鞠獄留意姦吏招權巧文弄法貨賄
成市多致枉濫大率二歲刑已上歲至五千人是時徒居
作者具五任其無任者著升械若疾病權解之是後囚徒
或有優劇大同中皇太子在春宮視事見而愍之乃上疏
曰臣以比時奉勅權親京師雜事切見南北郊壇材官車
府太官下省左裝等處上啓並請四五歲已下輕囚助充
使役自有刑均罪等憊目不異而甲付錢署乙配郊壇錢
署三所於辛為劇郊壇六處在役則優今聽獄官詳其可

否舞文之路自此而生公平難遇其人流泉易啓其齒將
恐玉科重輕全關墨綬金書去取更由丹筆愚謂宜詳立
條制以爲永准帝手敕報曰頃年已來處處之役唯資徒
謫逐急充配若科制繁細義同簡約切須之處終不可得
引例興訟紛紜方始防杜姦巧自是爲難更當別思取其
便也竟弗之從是時王侯子弟皆長而驕蹇不法武帝年
老厭於萬機又專精佛戒每斷重罪則終日弗懌嘗遊南
苑臨川王宏伏人於橋下將欲爲逆事覺有司請誅之帝
但泣而讓曰我人才十倍於爾處此恒懷戰懼爾何爲者
我豈不能行周公之事念汝愚故也免所居官頃之還復

本職由是王侯驕橫轉甚或白曰殺人於都街劫賊亡命
咸於王家自匿薄暮塵起則剽掠行路謂之打稽武帝深
知其弊而難於誅討十一年十月復開贖罪之科中大同
元年七月甲子詔自今犯罪非大逆父母祖父母勿坐自
是禁網漸疎百姓安之而貴戚之家不法尤甚矣尋而侯
景逆亂及元帝即位懲前政之寬且帝素苛刻及周師至
獄中死囚且數千人有司請皆釋之以充戰士帝不許並
令捧殺之事未行而城陷敬帝即位刑政適陳矣
陳氏承梁季喪亂刑典疎闊及武帝即位思革其弊乃下
詔曰朕聞唐虞道盛設畫象而不犯夏商德衰雖笞戮其

未備洎乎末代綱目滋繁刑屬亂離憲章遺紊朕始膺
寶曆思廣政樞外可搜舉良才刪改科令羣僚博議務存平
簡於是稍求得梁時明法吏令與尚書刪定郎范泉參定
律令文勅尚書僕射沈欽吏部尚書徐陵兼尚書左丞宗
元饒兼尚書左丞賀朗參知其事制律三十卷令律四十
卷採酌前代條流冗雜綱目雖多博而非要其制唯重清
議禁錮之科若縉紳之族犯虧名教不孝及內亂者發詔
弃之終身不齒先與士人為婚者許妻家奪之其獲賊帥
及士人惡逆免死付治聽將妻入役不為年數又存贖罪
之律復父母緣坐之刑自餘篇目條網輕重簡繁一用梁
法其有賦驗顯然而不款則上測立立測者以土為堞高

一尺上圓劣容因兩足方鞭二十笞三十訖著兩械及扭
上堞一上測七刻日再一三七日上測七日一行鞭凡經
杖合一百五十得度不者免死其斃鞭五歲刑降死一
等鎖二重其五歲刑已下並鎖一重五歲四歲刑若有官
准當二年餘並居作其一歲刑若有官准當二年餘一年
贖若公坐過誤罰金其二歲刑有官者贖論一歲刑無官
亦贖論寒庶人准決鞭杖囚並著械徒並著鎖不計階品
死罪將決棄露車著三械加壹手至市脫手械及壹手焉
當刑於市者夜須明雨須晴晦朔八節六齊月在張心日

並不得行刑廷尉寺為北獄建康縣為南獄並置正監平
又制常以三月侍中吏部尚書尚書三公郎部都令史三
公錄寃局令御史中丞侍御史蘭臺令史親行京師諸獄
及治署理察囚徒免枉文帝性明察留心刑政親覽獄訟
督責羣下政號嚴明是時承寬政之後功臣貴戚有非法
帝咸以法繩之頗號峻刻及宣帝即位優借文武之士崇
簡易之政上下便之其後政令既寬刑法不立又以連年
北伐疲人聚為劫盜矣後主即位信任讒邪羣下縱恣鬻
獄成市賞罰之命不出于外後主性情忍疾忌威令不行
左右有忤意者動至夷戮百姓怨叛以至於滅齊神武文
襄並由魏相尚用舊法及文宣天保元年始命羣官刊定
魏朝麟趾格是時軍國多事政刑不一決獄定罪罕依律
文相承謂之變法從事清河房超為黎陽郡守有趙道德
者使以書屬超超不發書捧殺其使文宣於是令守宰各
設捧以誅屬請之使後都中宋執奏曰昔曹操懸捧
威於亂時今施之太平未見其可若受使請賊猶致大戮
身為枉法何以加罪於是罷之既而司徒功曹張老上書
稱大齊受命已來律令未改非所以創制垂法革人視聽
於是始命羣官議造齊律積年不成其決獄猶依魏舊是
時刑政尚新吏皆奉法自六年之後帝遂以功業自矜恣

行酷暴昏狂酗嘗任情喜怒為大鑊長鋸剉確之屬並陳
於庭意有不快則手自屠裂斃命左右嚮噉以逞其意時
僕射楊遵彥乃令憲司先定死罪囚置于仗衛之中帝欲
殺人則執以應命謂之供御四經三月不殺者則免其死
帝嘗幸金鳳臺受佛戒多召死囚編籬條為翅命之飛下
謂之放生墜皆致死帝視以為歡笑時有司折獄又皆酷
法訊囚用車輻獨杖夾指壓踝交立之燒犁耳上或使
以臂貫軍缸既不勝其苦皆致誣伏七年豫州檢使白
擿為左公盧斐所劾乃於獄中誣告斐受金文宣知其姦
因詔令按之果無其事乃勅八座議立案劾格負罪不得
告人事於是拔姦者畏糾乃先加誣訟以擬當格吏不能
斷又妄相引大獄動至十人多移歲月然帝猶委政輔臣
楊遵彥彌縫其闕故時議者竊云主昏於上政清於下孝
昭在藩已知其失即位之後將加懲革未幾而崩武成即
位思存輕典大寧元年乃下詔曰王者所用唯在賞罰賞
貴適理罰在得情然理容進退事涉疑似盟府司勳或有
開塞之路三尺律令未窮畫一之道想文王之官人念宣
尼之止訟刑賞之宜思獲其所自今諸應賞罰皆賞疑從
重罰疑從輕又以律令不成頗加催督河清三年尚書令
趙郡王叡等奏上齊律十二篇一曰名例二曰禁衛三曰

婚戶四曰擅興五曰違制六曰詐僞七曰鬪訟八曰賊盜
九曰捕斷十曰毀損十一曰廐牧十二曰雜其定罪九百
四十九條又上新令四十卷大抵採魏晉故事其制刑名
五一曰死重者輟之其次梟首並陳屍三日無市者列於
鄉亭顯處其次斬刑殊身首其次絞刑死而不殊凡四等
二曰流刑謂論犯可死原情可降鞭笞各一百髡之投于
邊裔以爲兵卒未有道里之差其不合遠配者男子長徒
女子配舂並六年三曰刑罪即耐罪也有五歲四歲三歲
二歲一歲之差凡五等各加鞭一百其五歲者又加笞八
十四歲者六十三歲者四十歲者二十一歲者無笞並
鎖輸左校而不髡無保者鉗之婦人配舂及掖庭織四曰
鞭有一百八十六五十四之差凡五等五曰杖有三
十二十十之差凡三等六凡笞十五等當加者上就次當
減者下就次贖罪舊以金皆代以中絹死一百匹流九十
二匹刑五歲七十八匹四歲六十四匹三歲五十四匹二歲
三十六匹各通鞭笞論一歲無笞則通鞭二十四匹鞭杖
每十贖絹一匹至鞭百則絹十匹無絹之鄉皆准絹收錢
自贖笞十已上至死又爲十五等之差當加減次如正決
法合贖者謂流內官及爵秩比視老小閹凝并過失之屬
犯罰絹一匹及杖十已上皆名爲罪人盜及殺人而亡者

即懸名注籍甄其一房配驛戶宗室則不注盜及不入奚
官不加害刑自犯流罪已下合贖者及婦人犯刑已下侏
儒篤疾癘殘非犯死罪皆頌繫之罪刑年者鎖無鎖以枷
流罪已上加杻械死罪者桁之決流刑鞭笞者鞭其背五
十一易執鞭人鞭鞘皆用熟皮削去廉稜鞭瘡長一尺笞
者笞鬻而不中易人杖長三尺五寸大頭徑二分半小頭
徑一分半決三十已下杖者長四尺大頭徑三分小頭徑
二分在官犯罪鞭杖十爲一負閹局六負爲一殿平局八
負爲一殿繁局十負爲一殿加於殿者復計爲負焉赦日
則武庫令設金雞及鼓於閭闔門外之右勒集囚徒於闕
前搥鼓千聲釋枷鎖焉又列重罪十條一曰反逆二曰大
逆三曰叛四曰降五曰惡逆六曰不道七曰不敬八曰不
孝九曰不義十曰內亂其犯此十者不在八議論贖之限
是後法令明審科條簡要又勅仕門之子弟常講習之齊
人多曉法律蓋由此也其不可爲定法者別制權令二卷
與之並行後平秦王高歸彥謀反須有約罪律無正條於
是遂有別條權格與律並行大理明法上下比附欲出則
附依輕議欲入則附從重法姦吏因之舞文出沒至於後
主權幸用事有不附之者陰中以法網紀紊亂卒至於亡
○周文帝之有關中也霸業初基典章多闕大統元年命

有司斟酌今古通變可以益時者爲二十四條之制奏之
七年又下十二條制十年魏帝命尚書蘇綽總二十六條
更損益爲五卷班於天下其後以河南趙肅爲廷尉卿撰
定法律肅積思累年遂感心疾而死乃命司憲大夫託拔
迪掌之至保定三年三月庚子乃就謂之大律凡二十五
篇一曰刑名二曰法例三曰祀享四曰朝會五曰婚姻六
曰戶禁七曰水火八曰興繕九曰衛宮十曰市廛十一曰
鬪競十二曰劫盜十三曰賊叛十四曰毀亡十五曰違制
十六曰關津十七曰諸荒十八曰廩牧十九曰雜犯二十
曰詐僞二十一曰請求二十二曰告言二十三曰逃亡二
十四曰繫訊二十五曰幽獄大凡定罪一千五百三十七
條其制罪一曰杖刑五百十至五十二曰鞭刑五百六十
至于百三曰徒刑五徒一年者鞭六十笞十徒二年者鞭
七十笞二十徒三年者鞭八十笞三十徒四年者鞭九十
笞四十徒五年者鞭一百笞五十四曰流刑五流衛服去
皇畿二千五百里者鞭一百笞六十流要服去皇畿三千
里者鞭一百笞七十流荒服去皇畿三千五百里者鞭一
百笞八十流鎮服去皇畿四千里者鞭一百笞九十流蕃
服去皇畿四千五百里者鞭一百笞一百五曰死刑五一
曰磔二曰絞三曰斬四曰梟五曰裂五刑之屬各有五合

二十五等不立十惡之目而重惡逆不道大不敬不孝不
義內亂之罪凡惡逆肆之三日盜賊羣攻鄉邑及入人家
者殺之無罪若報讎者告於法而自殺之不坐經為盜者
注其籍唯皇宗則否凡死罪枷而笞流罪枷而梏徒罪枷
鞭罪桎杖罪散以待斷皇族及有爵者死罪已下鎖之徒
已下散之獄成將殺者書其姓名及其罪於笞而殺之市
唯皇族與有爵者隱獄其贖杖刑五金一兩至五兩贖鞭
刑五金六兩至十兩贖徒刑五一年金十二兩二年十五
兩三年一斤二兩四年一斤五兩五年一斤八兩贖流刑
一斤十二兩俱役六年不以遠近為差等贖死罪金二斤

鞭者以一百為限加笞者合二百止應加鞭笞者皆先笞
後鞭婦人當笞者聽以贖論徒輸作者皆任其所能而役
使之杖十已上當加者上就次數滿乃坐當減者死罪流
蕃服蕃服已下俱至徒五年五年以下各以一等為差盜
賊及謀反大逆降叛惡逆罪當流者皆甄一房配為雜戶
其為盜賊事發逃亡者懸名注配若再犯徒三犯鞭者一
身永配下役應贖金者鞭杖十收中絹一疋流徒者依限
歲收絹十二匹死罪者一百匹其贖刑死罪五旬流刑四
旬徒刑三旬鞭刑二旬杖刑一旬限外不輸者歸於法貧
者請而免之大凡定法一千五百三十七條班之天下其

大略滋章條流苛密比於齊法煩而不要又初除復讎之法犯者以殺論時晉公護將有異志欲寬政以取人心然闇於知人所委多不稱職既用法寬弛不足制姦子弟僚屬皆竊弄其權百姓愁怨控告無所武帝性甚明察自誅護後躬覽萬機雖骨肉無所縱捨用法嚴正中外肅然自魏晉相承死罪其重且妻子皆以補兵魏虜西涼之人沒入名爲隸戶魏武入關隸戶皆在東魏後齊因之仍供廩役建德六年齊平後帝欲施輕典於新國乃詔凡諸雜戶悉放爲百姓自是無復雜戶其後又以齊之舊俗未改昏政賊盜姦宄頗乖憲章其年又爲刑書要制以督之其大抵持杖羣盜一匹以上不持仗羣盜五匹以上監臨主掌自盜二十匹以上盜及詐請官物三十匹以上正長隱五戶及丁以上及地頃以上皆死自餘依大律由是澆詐頗息焉宣帝性殘忍暴虐自在儲貳惡其叔父齊王憲及王軌宇文孝伯等及即位並先誅戮由是內外不安俱懷危懼帝又恐失衆望乃行寬法以取衆心宣政元年八月詔制九條宣下州郡太象元年又下詔曰高祖所立刑書要制用法深重其一切除之然帝荒淫日甚惡聞其過誅殺無度踈斥大臣又數行肆赦爲姦者皆輕犯刑法政令不一下無適從於是又廣刑書要制而更峻其法謂之刑經

聖制宿衛之官一日不直罪至削除逃者皆死而家口籍
沒上書字誤者科其罪鞭杖皆百二十為度名曰天杖其
後又加至二百四十又作礮礮車以威婦人其決人罪云
與杖者即一百二十多打者即二百四十帝既酣飲過度
嘗中飲有下士楊文祐白宮伯長孫覽求歌曰朝亦醉暮
亦醉日日恒常醉政事日無次鄭譯奏之帝怒命賜杖二
百四十而致死後更令中士皇甫猛歌猛歌又諷諫鄭譯
又以奏之又賜猛杖一百二十是時下自公卿內及妃后
咸加捶楚上下愁怨及帝不豫而內外離心各求苟免隋
高祖為相一行寬大之典刪略舊律作刑書要制既成奏
之靜帝下詔頒行諸有犯罪未科決者並依制處斷

高祖既受周禪開皇元年乃詔尚書吳僕射勃海公高熲
上柱國沛公鄭譯上柱國清河郡公楊素大理前少卿平
源縣公常明刑部侍郎保城縣公韓濟比部侍郎李諤兼
考功侍郎柳雄亮等更定新律奏上之其刑名有五一日
死刑二有絞有斬二曰流刑二有一千里千五百里二千
里應配者一千里居作二年一千五百里居作二年半二
千里居作三年應住居作者三流俱役三年近流加杖一
百一等加三十三曰徒刑五有一年一年半二年二年半
三年四曰杖刑五百五十至于百五曰笞刑五百十至于

五十而蠲除前代鞭刑及梟首輻裂之法其法徒之罪皆減從輕唯大逆謀反叛者父子兄弟皆斬家口沒官又置十惡之條多採後齊之制而頗有損益一曰謀反二曰謀大逆三曰謀叛四曰惡逆五曰不道六曰大不敬七曰不孝八曰不睦九曰不義十曰內亂犯十惡及故殺人獄成者雖會赦猶除名其在八議之科及官品第七已上犯罪皆例減一等其品第九已上犯者聽贖應贖者皆以銅代緡贖銅一斤爲一負負十爲毀咎十者銅一斤加至杖百則十斤徒一年贖銅二十斤每等則加銅十斤三年則六十斤矣流一千里贖銅八十斤每等則加銅十斤二千里則百斤矣二死皆贖銅百二十斤犯私罪以官當徒者五品已上一官當徒二年九品已上一官當徒一年當流者三流周比徒三年若犯公罪者徒各加一年當流者各加一等其累徒過九年者流二千五百里定訖詔頒之曰帝王作法沿革不同取適於時故有損益夫絞以致斃斬則殊刑除惡之體於斯已極梟首輻裂義無所取不益懲肅之理徒表安忍之懷鞭之爲用殘剥膚體徹骨侵肌酷均變切雖云遠古之式事乖仁者之刑梟輻及鞭並令去也貴礪帶之書不當徒罰廣軒冕之蔭旁及諸親流役六年改爲五載刑徒五歲變從三祀其餘以輕代重化死爲生條目

甚多備於簡策宜班諸海內爲時軌範雜格嚴科並宜除
削先施法令欲人無犯之心國有常刑誅而不怒之義措
而不用庶或莽遠萬方自辟知吾此懷自前代相承有司
訊考皆以法外或有有用大棒束杖車輻鞅底壓蹠杖枕之
屬楚毒備至多所誣伏雖文致於法而每有枉濫莫能自
理至是盡除苛慘之法訊囚不得過二百枷杖大小咸爲
之程品行杖者不得易人帝又以律令初行人未知禁故
犯法者衆又下吏承苛政之後務鍛鍊以致人罪乃詔申
勅四方敦理辭訟有枉屈縣不理者令以次經郡及州省
仍不理乃詣闕申訴有所未愜聽搗登聞鼓有司錄狀奏

之帝又每季親錄囚徒常以秋分之前省閱諸州申奏罪
狀三年因覽刑部奏斷獄數猶至萬條以爲律尚嚴密故
人多陷罪勅蘇威牛弘等更定新律除死罪八十一條流
罪一百五十四條徒杖等千餘條定留唯五百條凡十二
卷一曰名例二曰衛禁三曰職制四曰戶婚五曰廩庫六
曰擅興七曰賊盜八曰鬪訟九曰詐僞十曰雜律十一曰
捕亡十二曰斷獄自是刑網簡要疎而不失於是置律博士
弟子負斷決大獄皆先牒明法定其罪名然後依斷五
年侍官慕容天遠糾都督田元冒請義倉事實而始平縣
律生輔恩舞文陷天遠遂更反坐帝聞之乃下詔曰人命

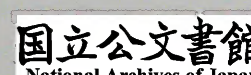
之重懸在律文判定科條俾令易曉分官命職恒選循吏
小大之獄理無疑舛而因襲往代別置律官報判之人推
其爲首殺生之柄常委小人刑罰所以未清威福所以妄
作爲政之失莫大於斯其大理律博士尚書刑部曹明法
州縣律生並可停廢自是諸曹決事皆令具寫律文斷之
六年勅詣州長史已下行參軍已上並令習律集京之日
試其通不又詔免尉迴王謙司馬消難三道逆人家口之
配沒者悉官贖使爲編戶因除擊戮相坐之法又命諸州
囚有處死不得馳驛行決高祖性情忌素不悅學旣任智
而獲大位因以文法自矜明察臨下恒令左右覘視內外

有小過失則加以重罪又患令史賊汗因私使人以錢帛
遺之得犯立斬毋於殿廷打人一日之中或至數四嘗怒
問事揮楚不其即命斬之十年尚書左僕射高頴治書侍
御史柳或等諫以爲朝堂非殺人之所殿庭非決罰之地
帝不納頴等以盡詣朝堂請罪曰陛下子育群生務在去
弊而百姓無知犯者不息致陛下決罰過嚴皆臣等不能
有所裨益請自退屏以避賢路帝於是顧謂領左右都督
田元曰吾杖重乎元曰重帝問其狀元舉手曰陛下杖大
如指捶楚人三十者比常杖數百故多致死帝不懌乃令
殿內去杖欲有決罰各付所由後楚州行參軍李君才上

言帝寵高過甚上大怒命杖之而殿內無杖遂以馬鞭
 笞殺之自是殿內復置杖未幾怒甚又於殿庭殺人兵部
 侍郎馮基因諫帝不從竟於殿庭行決帝亦尋悔宣慰馮
 基而怒羣臣之不諫者十二年帝以用律者多致踳駁罪
 同論異詔四州死罪不得使決悉移大理案覆事盡然後
 上省奏裁十三年改徒及流並為配防十五年制死罪者
 三奏而後決十六年有司奏合川倉粟少七千石命斛律
 孝卿鞫問其事以為主典所竊復令孝卿馳驛斬之沒其
 家為奴婢粳粟以填之是後邊糧者一升已上皆死家
 口沒官又以典吏久居其職肆情為姦諸州縣佐史三
 年一代經任者不得重居之十七年詔又以所在官人不相
 敬憚多自寬縱事難克舉諸有殿失雖備科條或據律乃
 輕論情則重不即決罪無以懲肅其諸司屬官若有愆犯
 聽於律外斟酌決杖於是上下相驅迭行捶楚以殘暴為
 幹能以守法為懦弱是時帝意每尚慘急而姦回不止京
 市白日公行掣盜人間強盜亦往往而有帝患之問羣臣
 斷禁之法楊素等未及言帝曰朕知之矣詔有糾告者沒
 賊家產業以賞糾人時月之間內外寧息其後無賴之徒
 候富人子弟出路者而故遺物於其前偶拾取則擄以送
 官而取其賞大抵被陷者甚衆帝知之乃命盜一錢已上

言帝寵高類過甚上大怒命杖之而殿內無杖遂以馬鞭
笞殺之自是殿內復置杖未幾怒甚又於殿庭殺人兵部
侍郎馮基固諫帝不從竟於殿庭行決帝亦尋悔旨慰馮
基而怒羣臣之不諫者十二年帝以用律者多致踳駁罪
同論異詔四州死罪不得使決悉移大理案覆事盡然後
上省奏裁十三年改徒及流並為配防十五年制死罪者
三奏而後決十六年有司奏合川倉粟少七千石命斛律
孝卿鞫問其事以為主典所竊復令孝卿馳驛斬之沒其
家為奴婢粟以填之是後盜邊糧者一升已上皆死家
口沒上又以典吏久居其職肆情為姦諸州縣佐史三

年一代經任者不得重居之十七年詔又以所在官人不相
敬憚多自寬縱事難克舉諸有殿失雖備科條或據律乃
輕論情則重不即決罪無以懲肅其諸司屬官若有愆犯
聽於律外斟酌決杖於是上下相驅迭行捶楚以殘暴為
幹能以守法為懦弱是時帝意每尚慘急而姦回不止京
市白日公行掣盜人間強盜亦往往而有帝患之問羣臣
斷禁之法楊素等未及言帝曰朕知之矣詔有糾告者沒
賊家產業以賞糾人時月之間內外寧息其後無賴之徒
候富人子弟出路者而故遺物於其前偶拾取則擄以送
官而取其賞大抵被陷者甚衆帝知之乃命盜一錢已上



四十五十一 卷二十一 隋書五十五
皆棄市行旅皆晏起晚宿天下慄慄焉此後又定制行署
取一錢已上聞見不告言者坐至死自此四人共盜一棖
桶三人同竊一瓜事發即時行決有數人劫執事而謂之
曰吾豈求財者邪但為枉人來耳而為我奏至尊自古以
來體國立法未有盜一錢而死而不為我以聞吾更來
而屬無類矣帝聞之為停盜取一錢棄市之法帝嘗發怒
六月棒殺人大理少卿趙綽固爭曰季夏之月天地成長
庶類不可以此時誅殺帝報曰六月雖曰生長此時必有
雷霆天道既於炎陽之時震其威怒我則天而行有何不
可遂殺之大理堂固來曠上封事言大理官司恩寬帝以
曠為忠直遣每具於五品行中參見曠又告少卿趙綽濫
免徒囚帝使信臣推驗初無阿曲帝又怒曠命斬之綽因
固爭以為曠不合死帝乃拂衣入閣綽又矯言臣更不理
曠自有他事未及入聞帝命引入閣綽再拜請曰臣有死
罪三臣為大理少卿不能制馭掌固使曠觸挂天刑死罪
一也囚不合死而臣不能死爭死罪二也臣本無他事而
妄言求入死罪三也帝解頰會獻皇后在坐帝賜綽一金
盃酒飲訖并以盃賜之曠因免死配徒廣州帝以年齡晚
暮尤崇尚佛道又素信鬼神二十年詔沙門道士壞佛像
天尊百姓壞岳瀆神像皆以惡逆論帝猜忌一朝臣容甫

法允峻御史監帥於元正日不効武官衣劍之不齊者或以白帝帝謂之曰爾爲御史何縱捨自由命殺之諫議大夫毛思祖諫又殺之左領軍府長史考校不平將作寺丞以諫麥頹遲晚武庫令以署庭荒蕪獨孤師以受蕃客鸚鵡帝察知並親臨斬決仁壽中用法益峻帝既喜怒不恒不復依準科律時楊素正被委任素又稟性高下公卿股慄不敢措言素於鴻臚少卿陳延不平經蕃客館庭中有馬屎又庶僕羶上糝蒲旋以白帝帝大怒曰主客令不灑掃庭內掌國以私戲汗敗官羶罪狀何以加此皆於西市奉殺而榜捶陳延殆至於斃大理寺丞楊遠劉子通等性愛深文每隨牙奏獄能承順帝旨帝大悅並遣於殿庭三品行中供奉每有詔獄專使主之候帝所不快則案以重抵無殊罪而死者不可勝原遠又能附楊素每於塗中接候而以囚名白之皆隨素所爲輕重其臨終赴市者莫不塗中呼枉仰天而哭越公素侮弄朝權帝亦不之能悉煬帝即位以高祖禁網深刻又敕修律令除十惡之條時升稱皆小舊二倍其贖銅亦加二倍爲差杖百則三十斤矣徒一年者六十斤每等加三十斤爲差三年則一百八十九斤矣流無異等贖二百四十斤二死同贖三百六十斤其實不異開皇舊制豐門子弟不得居宿衛近侍之官先是

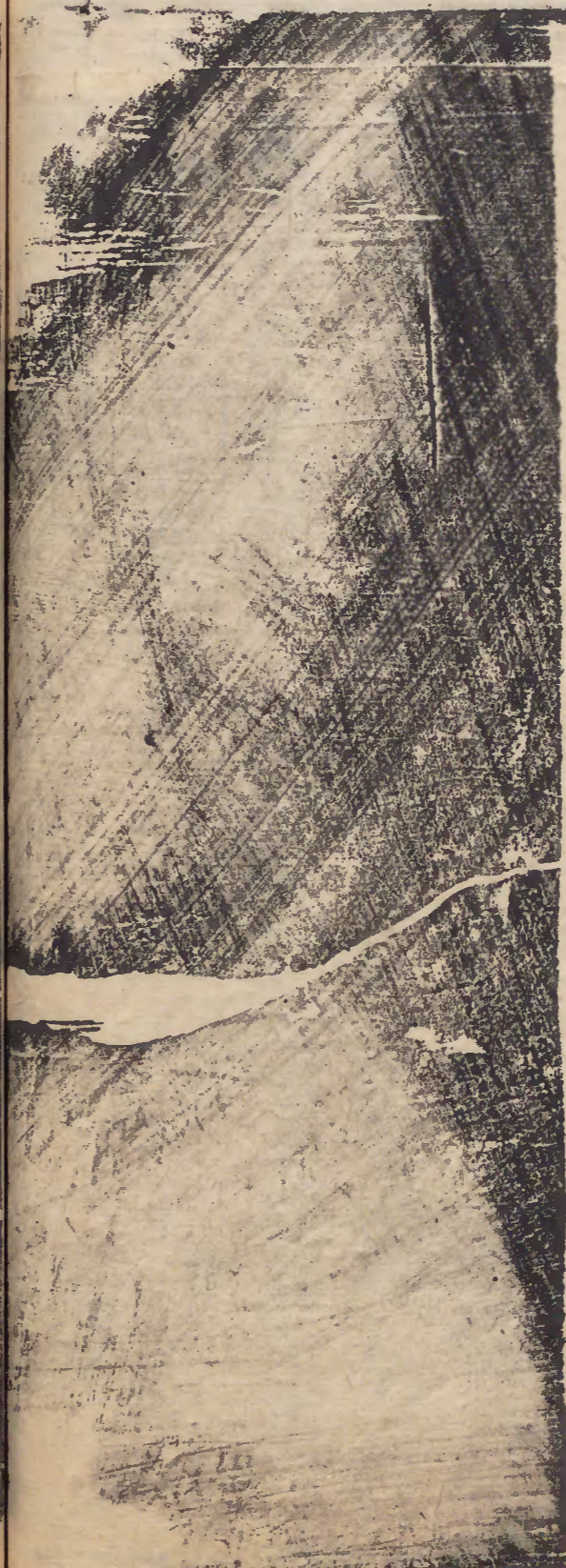
蕭嚴以殺誅崔君綽坐連庶人勇事家口籍沒嚴以中宮
故君綽緣女入宮受幸帝乃下詔革前制曰罪不及嗣既
弘至孝之道恩由義斷以勸事君之節故羊鮒從戮彌見
叔向之誠季布立勲無預丁公之禍用能樹聲往代貽範
將來朕虛已為政思遵舊典推心待物每從寬政六位成
象美厥含弘一書掩德甚非謂也諸犯罪被戮之門基已
下親仍令合仕聽預宿衛近侍之官三年新律成凡五百
條為十八篇詔施行之謂之大業律一曰名例二曰衛宮
三曰違制四曰請求五曰戶六曰婚七曰擅興八曰告劾
九曰賊十曰盜十一曰鬪十二曰捕亡十三曰倉庫十四
曰廩牧十五曰關市十六曰雜十七曰詐偽十八曰斷獄
其五刑之內降從輕曲者二百餘條其枷杖決罰訊囚之
制並輕於舊是時百姓久厭嚴刻喜於刑寬後帝乃外征
四夷內窮嗜慾兵革歲動賦斂滋繁有司皆臨時迫脅苟
求濟事憲章遐棄賄賂公行窮人無告聚為盜賊帝乃更
立嚴刑勅天下竊盜已上罪無輕重不待聞奏皆斬百姓
轉相羣聚攻剽城邑誅罰不能禁帝以盜賊不息乃益肆
淫刑九年又詔為盜者籍沒其家自是羣賊大起郡縣官
人又各專威福生殺任情矣及楊玄感反帝誅之罪及九
族其尤重者行輟裂鼻首之刑或磔而射之命公卿已下

鬻噉其肉百姓怨嗟天下大潰及恭帝即位獄訟有歸焉

志第二下

刑瀆志

隋書三十五



志第二十一

隋書二十六

太尉揚州都督監脩國史上柱國趙國公臣長孫無忌等奉勅撰

百官上

易曰天尊地卑乾坤定矣卑高既陳貴賤位矣是以聖人法乾坤以作則因卑高以垂教設官分職錫珪彤土由近以制遠自中以統外內則公卿大夫士外則公侯伯子男咸所以協和萬邦平章百姓允釐庶績式叙彝倫其由來尚矣然古今異制文質殊途或以龍表官或以雲紀職放勳即分命四子重華乃爰置九官夏倍於虞殷倍於夏周監二代沿革不同其道既文置官彌廣逮于戰國戎馬

交馳雖時有變革然猶承周制秦始皇廢先王之典焚百家之言創立朝儀事不師古始罷封侯之制立郡縣之官太尉主五兵丞相總百揆又置御史大夫以貳於相自餘衆職各有司存漢高祖除暴寧亂輕刑約法而職官之制因於嬴氏其間同異抑亦可知光武中興聿遵前緒唯廢丞相與御史大夫而以三司綜理衆務洎于叔世事歸臺閣論道之官備員而已魏晉繼及大抵略同爰及宋齊亦無改作梁武受終多循舊制然而定諸卿之位各配四時置戎秩之官百有餘員陳氏繼梁不失舊物高齊創業亦遵後魏臺省位號與江左稍殊所有節文備詳於志有周

創據闢右日不暇給洎乎克清江漢爰議憲章酌豐鎬之遺文置六官以綜務註其典制有可稱焉高祖踐極百度伊始復廢周官還依漢魏唯以中書為內史侍中為納言自餘庶僚頗有損益煬帝嗣位意存稽古建官分職率由舊章大業三年始行新令于時三川定鼎萬國朝宗衣冠文物足為壯觀既而以人從欲待下若讎號今日改官名月易尋而南征不復朝廷播遷圖籍注記多送散逸今之存錄者不能詳備焉

梁武受命之初官班多同宋齊之舊有丞相太宰太傅太保大將軍大司馬太尉司徒司空開府儀同三司等官諸

公及位從公開府者置官屬有長史司馬諮議參軍掾屬從事中郎記室主簿列曹參軍行參軍舍人等官其司徒則有左右二長史又增置左西掾一人自餘僚佐同於二府有公則置無則省而司徒無公唯省舍人餘官常置開府儀同三公位次三公諸將軍左右光祿大夫優者則加之同三公置官屬

特進舊位從公武帝以鄧禹列侯就第特進奉朝請是特引見之稱無官之體於是革之

尚書省置令左右僕射各一人又置吏部祠部度支左戶都官五兵等六尚書左右丞各一人吏部刪定三公比部

祠部儀曹虞曹主客度支殿中金部倉部左戶駕部起部屯田都官水部庫部功論中兵外兵騎兵等郎二十二令史百二十人書令史百三十人

尚書掌出納王命敷奏萬機令總統之僕射副令又與尚書分領諸曹令闕則左僕射為主其祠部尚書多不置以右僕射主之若左右僕射並闕則置尚書僕射以掌左事置祠部尚書以掌右事然則尚書僕射祠部尚書不恒置矣又有起部尚書營宗廟宮室則權置之事畢則省以其事分屬都官左戶二尚書左右丞各一人佐令僕射知省事左掌臺內分職儀禁令報人章督錄近道文書章表

奏事糾諸不法右掌臺內藏及廬舍凡諸器用之物督錄
遠道文書草表奏事凡諸尚書文書詣中書省者必出省皆
以摺囊盛之封以左丞印自晉以後八座及郎中多不奏
事天監元年詔曰自禮闈陵替歷茲永久郎署備員無取
職事糠粃文案貴尚虛閑空有趨墀之名了無握蘭之實
曹郎可依昔奏事自是始奏事矣三年置侍郎視通直
郎其郎中在職勤能滿二歲者轉之又有五都令史與左
右丞共知所司舊用人常輕九年詔曰尚書五都職參政
要非但總領衆局亦乃方軌二丞頃雖求才未臻妙簡可
萃用士流每盡時彥庶同持領秉此羣目於是都令

史視奉朝請其年以大學博士劉納兼殿中都司空法曹
參軍劉顯兼吏部都太學博士孔虔孫兼金部都司空法
曹參軍蕭軌兼左戶都宣毅墨曹參軍王顯兼中兵都五
人並以才地兼美首膺茲選矣駕部又別領車府署重部
領南北武庫二署令丞

門下省置侍中給事黃門侍郎各四人掌侍送左右擯相
威儀畫規獻納糾正違闕監令嘗御藥封璽書侍郎中高
功者在職一年詔加侍中祭酒與侍郎高功者一人對掌
禁令公車太官太醫等令驛駟廐丞

集書省置散騎常侍通直散騎常侍各四人負外散騎常

侍無負散騎侍郎通直郎各四人又有負外散騎侍郎給事中奉朝請常侍侍郎掌侍左右獻納得失省諸奏聞文書意異者隨事為駁集錄比詔比璽為諸優文策文平慶諸文章詩頌常侍高功者一人為祭酒與侍郎高功者一人對掌禁令糾諸通違

駙馬奉車車騎三都尉並無負駙馬以加尚公主者無班秩○散騎常侍通直散騎常侍負外散騎常侍舊並為顯職與侍中通官宋代以來或輕或雜其官漸替天監六年革選詔曰在昔晉初仰惟盛化常侍侍中並奏惟幄負外常侍特為清顯陸始名公之胤位居納言曲蒙優禮方有斯

授可分門下一局委散騎常侍尚書安

直常侍本為顯爵負外之選宜參舊法

是散騎視侍中通直視中丞負外視

中書省置監令各一人掌出內帝命侍

主省內事又有通事舍人主事令史等

其事通事舍人舊入直閣內梁用人殊

資地多以他官兼領其後除通事直日中書舍人

祕書省置監丞各一人郎四人掌國之

一人佐郎八人掌國史集注起居著作郎

初周捨裴子野皆以他官領之又有撰史學士亦知史書

佐郎為起家之選

御史臺梁國初建置大夫天監元年得
督司百寮皇太子已下其在宮門行馬
內違法者皆糾彈
之雖在行馬外而監司不糾亦得奏之
丞郎亦得停駐其尚書令僕御史中丞
各給威儀十人其
八人武冠絳鞬執青儀囊在前囊題云
宜官言以受辭許
一人緹衣執鞭杖依列行七人唱呼入
殿引皇至階一人
執儀囊不惶屬官治書侍御史二人掌
舉劾官品第六已
下分統侍御史侍御史九人居曹掌知
其事糾察不法殿
中御史四人掌殿中禁衛內又有符節令
史貞

謁者臺僕射一人掌朝覲賓饗之事

史貞

詔出使拜假朝會擯贊高功者一人為假史掌差次謁
者○諸卿梁初猶依宋齊皆無卿名天監七年以太常為
太常卿加置宗正卿以大司農為司農卿三卿是為春卿
加置太府卿以少府為少府卿加置太僕卿三卿是為夏
卿以衛尉為衛尉卿廷尉為廷尉卿將作大匠為大匠卿
三卿是為秋卿以光祿勳為光祿卿大鴻臚為鴻臚卿都
水使者為太舟卿三卿是為冬卿凡十二卿皆置丞及功
曹主簿而太常視金紫光祿大夫統明堂二廟太史太祝
廩犧太樂鼓吹乘黃北館典客館等令丞及陵監國學等

又置協律校尉總章校尉監掌故樂正之屬以掌樂事太
樂又有清商署丞太史別有靈臺丞以爲陵監之名不出
前詔且宗廟憲章既備典禮園寢職司理不容異諸正陵
先立監者改爲令於是陵置令矣

國學有祭酒一人博士二人助教十人
入學博士八人又
有限外博士負天監四年置五經博
各一人舊國子學
生限以貴賤帝欲招來後進五館生
引寒門雋才不限
人數大同七年國子祭酒到溉等又
立正言博士一人
位視國子博士置助教二人

宗正卿位視列曹尚書主皇室外戚之籍以宗室爲之

司農卿位視散騎常侍主農功倉廩統太倉導官籍田上
林令又管樂遊北苑丞左右中郎三舍丞英庫菽庫箬庫
承湖西諸屯主天監九年又置勸農坦田者視殿中御史
太府卿位視宗正掌金帛府帑統左天藏令上庫丞掌太
倉南北市令關津亦皆屬焉

少府卿位視尚書左丞置材官將軍左中右尚方甄官平水
署南塘邸稅庫東西治中黃細作炭庫紙官柴署等令丞
太僕卿位視黃門侍郎統南馬牧左右牧龍廐內外廐丞
又有弘訓太僕亦置屬官

衛尉卿位視侍中掌宮門屯兵卿每月丞每旬行宮徵糾

察不法統武庫令公軍司馬令又有弘訓衛尉亦置屬官
廷尉卿梁國初建曰大理天監元年復改為廷尉有正監
平三人元會廷尉三官與建康三官皆法冠玄衣朝服以
監東西中華門手執方木長三尺方一寸謂之執方四年
置冑子律博士位視冑外郎

大匠卿位視太僕掌土木之工統左右校諸署

光祿卿位視太子中庶子掌宮殿門戶統守宮黃門華林
園暴室等令又有左右光祿金紫光祿太中中散等大夫
並無員以養老疾

尚書卿位視尚書左丞掌道護贊拜

大舟卿梁初為都水臺使者一人參軍事二人河堤謁者
八人七年改為位視中書郎列卿之最末者也主舟航堤渠
大長秋主諸宮者以司宮闈之職統黃門中署至官暴室
華林等署領軍護軍左右衛驍騎游騎等六將軍是為六
軍又有中領中護資輕於領護又左右前後四將 左右
中郎將屯騎步騎越騎長水射聲等五營校尉武直元從
羽林二將軍積射強弩二軍殿中將軍武騎之職皆以分
司丹禁侍衛左右天監六年置左右驍騎左右游擊將軍
位視二率改舊驍騎曰雲騎游擊曰游騎降左右驍騎一
階又置朱衣直閣將軍以經為方牧者為之其以左右驍

游帶領者置給儀從

太子太傅一人位視尚書令少傅一人位視左僕射天監初又置東宮常侍皆散騎常侍為之

詹事位視中護軍任總宮朝二傅及詹事各置丞功曹主簿五宮家令率更令僕各一人家令自宋齊已來清流者不為之天監六年帝以三卿陵替乃詔革選家令視通直常侍率更僕視黃門三等皆置丞中大通三年以昭明太子妃居金華宮又置金華家令

左右衛率各一人位視御史中丞各有丞左率領果毅統左右衛率各一人位視御史中丞各有丞左率領果毅統

和細射等四營二率及置殿中將軍十人負外將軍十人

正負司馬四人又有負外司馬督官其屯騎步兵羽軍三校尉各一人謂之三校旅賁中郎將從僕射各一人謂之二將左右僕射將軍各一人門大夫一人視謁者僕射○中庶子四人功高者一人為祭酒行則負璽前後部護

駕

中舍人四人功高者一人與中庶子祭酒共掌其坊之禁令又有通事守舍人典事守舍人典法守舍人負

庶子四人掌侍從左右獻納得失高功者一人與高功舍人共掌其坊之禁令

舍人十六人掌文記通事舍人二人視南臺御史多以餘
官兼職典經局洗馬八人位視通直郎置典經守舍人典
事守舍人負又有外監殿局內監殿局導安局齋內局主
璽主衣扶持等局門局錫庫局內廐局中藥藏局食官局
外廐局車廐局等各置有司以承其事

皇弟皇子府置師長史司馬從事中郎諮議參軍及掾屬
中錄事中記室中直兵等參軍功曹史錄事記室中兵等
參軍文學主簿正參軍行參軍長兼行參軍等負嗣王府
則減皇弟皇子府師友文學長兼行參軍蕃王府則又減
嗣王從事中郎諮議參軍掾屬錄事記室中兵參軍等負
自此以下則並不登二品

王國置郎中令將軍常侍官又置曲祠令廟長陵長典醫
丞典府丞典書令學官令食官長中尉侍郎執事中尉司
馬謁者典衛令舍人中大夫大農等官嗣王國則唯置
郎中令中尉常侍大農等負蕃王則無常侍自此以下並
不登二品

諸王皆假金獸符第一至第五左竹使符第一至第十左
諸公侯皆假銅獸符竹使符第一至第五名山大澤不以
封鹽鐵金銀銅錫及竹園別都宮室園圃皆不以屬國
諸王言曰令境內稱之曰殿下公侯封郡縣者言曰教境

內稱之曰第下自稱曰寡人相以下公文上事皆詣典
書世子主國其文書表疏儀式如臣而不稱臣文書下羣
官皆言曰諸王公侯國官皆稱臣上於天朝皆稱陪臣有
所陳皆曰上疏其公文曰言事五等諸公位視三公班次
之開國諸侯位視孤卿重號將軍光祿大夫班次之開國
諸伯位視九卿班次之開國諸子位視二千石班次之開
國諸男位視比二千石班次之公已下各置相典祠典書
令典衛長一人而伯子典書謂之長典衛謂之丞典祠
謂之長典書謂之丞無典衛諸公已下臺為選置相掌知
百姓事典祠已下自選補上諸列侯食邑千戶已上置家
丞庶子員不滿千戶則但置庶子員

州刺史二千石受拜之明日辭宮廟而行州置別駕治中
從事各一人之簿西曹議曹從事祭酒從事部傳從事文
學從事各因其州之大小而置員郡置太守置丞國曰內
史郡丞三萬戶以上置佐一人

縣為國曰相大縣為令小縣為長皆置丞尉郡縣置吏亦
各准州法以大小而制員郡縣吏有書僮有武吏有醫有
迎新送故等員亦各因其大小而置焉

建康舊置獄丞一人天監元年詔依廷尉之官置正平監
革選士流務使任職又令三官更直一日分受罪繫事無

小大悉與令籌若有大書共詳三人具辨脫有同異各立
議以聞尚書水部郎袁孝然議曹郎孔休源並為之位視
給事中

天監初武帝命尚書刪定郎濟陽蔡法度定令為九品秩
定帝於品下注一品秩為萬石第二第二為中二千石第
四第五為二千石至七年革選徐勉為吏部尚書定為十
八班以班多者為貴同班者則以居下者為劣
丞相太宰太傅太保大司馬大將軍太尉司徒司空為十
八班

諸將軍開府儀同三司左右光祿大夫為十六班

尚書令太子太傅左右光祿大夫為十六班

尚書左僕射太子少傅尚書僕射右僕射中書監特進領

護軍將軍為十五班

中領護軍吏部尚書令詹事金紫光祿大夫太常卿為

十四班

中書令列曹尚書國子少酒宗正太府卿光祿大夫為十

三班

侍中散騎常侍左方衛將軍司徒左長史衛尉卿為十

二班

御史中丞尚書吏部郎中書監通直散騎常侍太子左右

二衛率左右驍騎左右擊太中大夫皇太子師司農少府廷尉卿太子中庶子光祿卿為十一班

給事黃門侍郎負外散騎常侍皇太子府長史太僕大匠卿太子家令率更令僕揚州別駕中散大夫司徒右長

史雲騎游騎皇太子府司馬朱衣直閣將軍為十班

尚書左丞鴻臚卿中書侍郎國子博士太子庶子揚州中

從事皇太子公府從事中郎太舟卿大長秋皇太子

府諮議郎王府長史前左右後四軍副王府司馬庶姓公

府長史司馬為九班

秘書丞太子中舍人司徒左西掾司徒屬皇太子友散

騎侍郎尚書丞丞南徐州別駕皇太子公府掾屬皇第

皇子單為二衛司馬副王庶姓公府從事中郎左右中郎

將嗣王庶姓公府諮議皇太子之庶子府長史司馬蕃

王府長史司馬庶姓持節府長史司馬為八班

五校東宮三校皇太子之庶子府中錄事中記室中直

兵參軍南徐州中從事皇太子之庶子府蕃王府諮議

為七班

太子洗馬通直散騎侍郎司徒主簿尚書侍郎著作郎皇

第皇子府功曹史五經博士皇太子府錄事記室中兵

參軍皇太子荆江雍郢南兗五州別駕領護軍長史司

馬嗣王庶姓公府掾屬南臺治書侍御史廷尉三官謁者
僕射太子門大夫嗣王庶姓公府中錄事中記室中直兵
參軍庶姓府諮議為六班

尚書郎中皇弟皇子文學及府主簿太子太傅少傅丞皇
弟皇子湘豫司益廣青衡七州別駕皇弟皇子荆江雍郢
南兗五州中從事嗣王庶姓荆江雍郢南兗五州別駕太
常丞皇弟皇子國郎中八三將東宮二將嗣王府功曹史
庶政公府錄事記室中六參軍皇弟皇子之庶子府蕃王
府中錄事中記室中直兵參軍為五班

給事中皇弟皇子府正參軍中書舍人建康三官皇弟皇
子北徐北兗梁交南梁五州別駕皇弟皇子湘豫司益廣
青衡七州別駕中從事嗣王庶姓湘豫司益廣青衡七州
別駕嗣王庶姓荆江雍郢南兗五州中從事宗正太府衛
尉司農少府廷尉太子詹事等丞積射彊弩將軍太子左
右積弩將軍皇弟皇子國大農嗣王國郎中令嗣王庶姓
公府主簿皇弟皇子之庶子府蕃王府功曹史皇弟皇子
之庶子府蕃王府錄事記室中兵參軍為四班
太子舍人司徒祭酒白王弟皇子公府祭酒台外散騎侍郎
皇弟皇子府行參軍太子太傅少傅五官中曹主簿二衛
司馬公車令曹子建博十皇弟皇子越桂寧霍四州別駕

皇弟皇子北徐北梁六南梁五州中從事嗣王庶姓北
 徐北充梁交南梁五州別駕湘豫司益廣青衡七州中從
 事嗣王庶姓公府正參軍皇弟皇子之庶子府蕃王府曹
 主簿武衛將軍光祿少卿皇弟皇子國中尉太僕大匠丞嗣
 王國大農蕃王國中令庶姓持節府中錄事中記室中
 直兵參軍北館令為三班

祕書郎著作佐郎揚南徐州主簿嗣王庶姓公府祭酒皇
 弟皇子單為領議以詹事二衛等五官功曹主簿太學博士
 皇弟皇子國常侍奉朝請國子助教皇弟皇子越桂寧臺
 四州中從事皇弟皇子荆江雍郢南兗五州主簿嗣王庶

姓越桂寧臺四州別駕嗣王庶姓北徐北梁交南梁五
 州中從事鴻臚丞尚書五祭令史武騎常侍材官將軍明堂
 二廟帝陵令嗣王府庶姓公府行參軍皇弟皇子之庶子
 府正參軍蕃王國大農庶姓持節府錄事記室中兵參軍
 庶姓持節府功曹史為一班

揚南徐州西曹祭酒從事皇弟皇子國侍郎嗣王國常侍
 揚南徐州議曹從事東宮通事舍人南臺侍御史太舟丞
 二衛殿中將軍太子二率殿中將軍皇弟皇子之庶子府
 蕃王府行參軍蕃王國中尉皇弟皇子湘豫司益廣青衡
 七州主簿皇弟皇子荆雍郢南兗四州西曹祭酒議曹從

事皇第皇子江州西曹從事祭酒議曹祭酒部傳從事嗣
王庶姓越桂寧霍四州中從事嗣王庶姓荆江雍郢南充
五州主簿庶姓持節府主簿汝陰巴陵二國郎中令太官
太樂太市太史太醫太祝東西治左右尚方南北武庫車
府等令為一班

位不登二品者又為七班白王第皇子府長兼參軍皇第皇
子國三軍嗣王國侍郎蕃土國常侍揚南徐州文學從事
殿中御史庶姓持節府除止參軍太子家令丞二衛殿中
負外將軍太子一率殿中負外將軍鎮蠻安遠護軍度支
校尉等司馬皇第皇子北徐北兗梁交南梁五州主簿皇
弟皇子湘豫司益廣青衛七州西曹祭酒議曹從事皇弟
皇子荆雍郢三州從事中江州議曹從事南兗州文學從
事嗣王庶姓湘豫司益廣青衛七州主簿嗣王庶姓荆雍
郢南兗四州西曹祭酒議曹從事嗣王庶姓江州西曹從
事祭酒部傳從事勸農謁者汝陰巴陵二王國大農郡公
國郎中令為七班

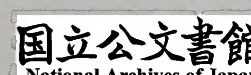
皇弟皇子國典書令嗣王國三軍蕃王國侍郎領護詹事
五官功曹皇第皇子府參軍督護嗣王府長兼參軍庶姓
公府長兼參軍庶姓持節府正參軍皇第皇子越桂寧
霍四州主簿皇第皇子北徐北兗梁交南梁五州西曹祭

酒議曹從事嗣王庶姓北徐北兗梁交南梁五州主簿嗣
王庶姓湘豫司益廣青衡七州西曹祭酒議曹從事皇弟
皇子豫司益廣青五州文學從事湘衡二州從事嗣王庶
姓荆霍郢二州從事史江州議曹從事南兗州文學從事
汝陰巴陵二王國中尉皇弟皇子之庶子縣侯國郎中令
郡公國大農縣公國郎中令為六班

皇弟皇子國二令嗣王國典書令蕃王國二軍皇弟皇子
公府東曹督護嗣王府庶姓公府參軍督護皇弟皇子之
庶子長兼參軍蕃王府長史參軍二衛正員司馬督太子
二率正員司馬督領護主簿 詹事主簿二衛功曹太常五

官功曹石頭戍軍功曹庶姓持節府行參軍皇弟皇子越
桂寧霍四州西曹祭酒議曹從事皇弟皇子北徐北兗梁
交南梁五州文學從事嗣王庶姓越桂寧霍四州主簿嗣
王庶姓北徐北兗梁交南梁五州西曹祭酒議曹從事嗣
王庶姓豫司益廣青五州文學從事湘衡二州從事汝陰
巴陵二王國常侍郡公國中尉縣侯國郎中令皇弟皇子
府功曹督護為五班

嗣王國二令蕃王國典書令嗣王府功曹督護庶姓公府
東曹督護皇弟皇子之庶子府參軍督護蕃王府參軍督
護二衛負外司馬督太子二率負外司馬督二衛主簿太



常主簿宗正等十卿五官功曹石頭戍軍主簿庶姓持節
府板行參軍皇弟皇子越桂寧霍四州文學從事嗣王庶
姓越桂寧霍四州西曹祭酒議曹從事嗣王庶姓北徐北
充梁交南梁五州文學從事汝陰巴陵二王國侍郎縣公
國中尉為四班

蕃王國三令皇弟皇子之庶子府蕃王府功曹督護宗正
等十一卿主簿庶姓持節府長兼參軍嗣王庶姓越桂寧
霍四州文學從事郡公國侍郎為三班

庶姓持節府參軍督護汝陰巴陵二王國典書令縣公國
侍郎為二班

庶姓持節府功曹督護汝陰巴陵二王國二令郡公國典
書令為一班

又著作正令史集書正令史尚書度支三公正令史函典
書殿中外監齊東堂監尚書都官左降正令史諸州鎮監
石頭城監琅邪城監東宮外監殿中守舍人齊監東宮典
經守舍人上庫令太社令細作令導官令平水令太官市
署丞正厨丞酒庫丞柴署丞太樂庫丞別局校丞清商丞
太史丞太醫丞中藥藏丞東冶小庫等丞丞作堂金銀
局丞木局丞北武庫丞南武庫丞東宮食官丞水上林
丞湖西塹屯丞菱蕒庫丞絢綉簾席丞國子典學材官司

馬宣陽等諸門候東宮道臺守舍人運署謂者都水左
右二裝五城謂者石城宣城陽新屯謂者南康建安晉安
伐船謂者晉安練葛屯主為三品蘊位又門下集書主事
通正令史中書正令史尚書正令史尚書監籍正令史都
正令史殿中內監題閣監殿局監東宮門下通事守舍人
東宮典書守舍人東宮內監殿中守舍人題閣監乘黃令
右藏令籍田令廩犧令梅根諸治令典客館令太宮四丞
庫丞太樂令東治大庫丞左尚方五丞右尚方四丞東宮
衛庫丞司農左右中部倉丞廷尉律博士公府令及諸州
別署監山陰獄丞為三品勳位其州二十三並列其高下
選擬略視內職郡守及丞各為十班縣制七班用人各擬

內職云

又詔以將軍之名高卑舛雜命更加釐定於是有司奏置

一百二十五號將軍以鎮衛驃騎車騎為二十四班內外通用

四征東南西北止施外四中軍衛撫護止施內為二十三班八鎮北止施

在外左右前後止施在內為二十二班八安東西南北止施在內外

十一班四平東南西北前後為二十班凡三十五號為一

品是為重號將軍忠武軍師為十九班武臣爪牙龍騎雲

麾為十八班代舊前後左右四將軍鎮兵翊師宣惠宣毅為十七班

代舊四十號為一品智威仁威勇威信威嚴威為十六班

中郎

代舊征虜智武仁武勇武信武嚴武為十五班代舊十號為一

品所謂五德將軍者也輕車征遠鎮朔武旅貞毅為十四

班代舊輔國凡將軍加大者唯至貞毅而已通進一階優

班者方得比加位從公凡督府置長史司馬諮議諸曹有

錄事記室等十八曹天監七年更置寧遠明威振遠電耀

威耀為十三班代舊十號為一品武威武騎武猛壯武威

武為十二班電威馳銳追鋒羽騎突騎為十一班十號為

一品折衝冠武和戎安壘猛烈為十班掃狄雄信掃虜武

銳摧鋒為九班十號為一品略遠貞威決勝開遠光野為

八班厲鋒輕銳討狄蕩虜蕩夷為七班十號為一品武毅

鐵騎樓船官猛樹功為六班十號為一品平虜討夷平狄威戎為

五班十號為一品伏波雄戟長劍衝冠雕騎為四班伏飛

安夷克戎綏狄威虜為三班十號為一品前鋒武毅開邊

招遠金威為二班綏虜蕩寇殄虜橫野馳射為一班十號

為一品凡十品二十四班亦以班多為貴其制品十取其

盈數班二十四以法氣序制簿悉以大號居後以為選法

自小遷大也前史所記以位得從公故將軍之名次于台

視之下至是備其班品叙於百司之外其不登二品應須

軍號者有牙門代舊期門代舊為入班候騎代舊熊渠代舊

振代舊典戎代舊為六班戈舡代舊繡衣代舊

武代舊為五班執訊代舊行陣代舊為四班鷹揚為三班陵江

為二班偏將軍裨將軍為一班凡十四號別為八班以象

八風所施甚輕又有武安鎮遠雄義擬車為二十四班四

撫東南西北為二十三班四寧東南西北為二十二班四

威東南西北為二十一班四綏東南西北為二十班凡十

九號為一品安遠安邊擬忠武軍師為十九班輔義安沙衛海

撫河擬武臣為十八班平遠撫朔寧沙航海擬鎮兵為十

七班凡十號為一品朔海朔野拓遠威河龍幕擬智威為

十六班威隴安漠綏邊寧寇梯山擬智武為十五班凡十

號為一品寧境綏河明信明義威漠擬輕車為十四班安

隴向義宣節振朔候律擬寧遠為十三班凡十號為一品

遠陵海寧隴振漠擬武威為十二班馳義橫朔明

節執信懷德擬重威為十一班凡十號為一品撫邊定隴

綏關立信奉義擬折衛為十班綏隴寧邊定期立節懷威

擬掃狄為九班凡十號為一品懷關靜朔掃寇寧河安朔

擬略遠為八班揚化超隴執義來化度嶂擬厲鋒為七班

凡十號為一品平河振隴雄邊橫沙寧關擬武毅為六班

懷信宣義弘節浮遼鑿空擬克狄為五班凡十號為一品

扞海款塞歸義陵河明信擬伏波為四班奉忠守義弘信

仰化立義擬伏飛為三班凡十號為一品綏方奉正承化

浮海度河擬先鋒為二班懷義奉信歸誠懷澤伏羲擬綏

四八五 卷之二十一 降書二十六 二十一

五號為一班凡十號為一品大凡一百九號將軍亦為上品
二十四班正施於外國及大通三年有司奏曰天監七年
改定將軍之名有因有革普通六年又置百號將軍更加
刊正雜號之中微有移異大通三年奏移寧遠班中明威
將軍進輕車班中以輕車班中征遠度入寧遠班中又置
安遠將軍代貞武宣遠代明烈其戎夷之號亦加附擬選
序則依此承用遂以定制轉則進一班黜則退一班班即
階也同班以優劣為前後有鎮衛驃騎車騎同班四中四
征同班八鎮同班八安同班四平四翊同班忠武軍師同
班武臣爪牙龍騎雲麾冠軍同班鎮兵翊師宣惠宣毅四
將軍東南西北四中郎將同班智威信威勇威信威嚴威
同班智武仁武勇武信武嚴武同班謂為五德將軍輕車
鎮朔武旅貞毅明威同班寧遠安遠征遠振遠宣遠同班
威雄威猛威烈威振威信威勝威略威風威力威光同班
武猛武略武勝武力武毅武健武烈武威武銳武勇同班
猛毅猛烈猛威猛銳猛震猛進猛智猛威猛勝猛駿同班
壯武壯勇壯烈壯猛壯銳壯盛壯毅壯志壯意壯力同班
驍雄驍桀驍猛驍烈驍武驍勇驍銳驍名驍勝驍迅同班
雄猛雄威雄明雄烈雄信雄武雄勇雄毅雄壯雄健同班
忠勇忠烈忠猛忠銳忠壯忠毅忠捍忠信忠義忠勝同班

明智明略明遠明勇明烈明威明勝明進明銳明毅同班
先烈光明光英光遠光勝光銳光命光勇光戎光野同班
風猛風烈風銳風奇風決風起風略風勝風出同班
武視雲旗風烈雷威雷音馳銳追銳羽騎突騎同班
冠武和戎安壘超猛英果掃虜掃狄武銳椎鋒同班
略遠貞威決勝清野堅銳輕銳拔山雲勇振旅同班
鐵騎樓船宣猛樹功克狄平虜稜威昭威威戎同班
伏波
雄戟長劍衝冠雕騎飲飛勇騎破敵克敵威虜同班
武毅開邊招遠金威破陣蕩寇殄虜橫野馳射同班
期明同班候騎熊渠同班中堅典戎同班執訊行陣同班

伏武懷奇同班偏裨將軍同班凡二百四十號為四十四班又雍州置
寧蠻校尉廣州置平越中郎將比涼南秦置西戎校尉南
秦梁州置平戎校尉寧州置鎮蠻校尉西陽南新蔡晉
熙廬江等郡置鎮蠻護軍武陵郡置安遠護軍巴陵郡置
度支校尉直府隨府主號輕重而不為定其將軍施於外國者
雄義鎮遠武安同班擬鎮衛等三號四撫同班擬四征四威同班擬
四安四綏同班擬四平安遠安邊同班擬忠武等號撫河衛海安沙
輔義同班擬武臣等號航海寧沙撫朔平遠同班擬鎮兵等號龍
幕威河和戎拓遠朔野朔海同班擬智威等號梯山寧寇綏邊安
漠威隴五號同班擬智武等號威漠明義昭信綏河寧境同班擬

古詩
卷二十一
續書
二十三

輕車等號候律振朔宣節向義安龍同班擬寧遠等號振
漠寧龍陵海安遠平寇同班擬威雄等號懷德執信明節橫朔
馳義同班擬武猛等號安朔寧河掃心靜朔懷關同班擬
驍雄等號度嶂奉化康義超龍揚化同班擬猛烈等號寧
關橫沙雄邊振隴平河同班擬忠勇等號擊堽浮遼弘節
宣義懷信同班擬明智等號明信陵河歸義款塞杆海同
班擬光烈等號立義仰化弘信守義奉忠同班擬威勇等
號奉誠立誠建誠顯誠義誠同班擬龍驤等號尉遼寧勃綏
嶺威塞通候同班擬折衝等號掃荒威荒定荒開荒理荒
同班擬開遠等號奉節歸節建節效節伏節同班擬超武等號
渡河陵海承化奉正綏方同班擬伏波等號伏羲懷澤歸
誠奉信懷義同班擬前鋒等號凡一百二十五將軍二十
八班並施外國戎號准于中夏焉大同四年魏彭城王爾
朱仲遠來降以為定洛大將軍仍使其北討故名云
陳承梁皆循其制官而又置相國位列丞相上并丞相太
宰太傅太保大司馬大將軍並以為贈官定令尚書置五
員郎二十一員其餘並遵梁制為十八班而官有清濁自
十二班以上並詔授表啓不稱姓從十一班至九班禮數
復為一等又流外有七班此是寒微士人為之從此班者
方得進登第一班其親王起家則為侍中若加將軍方得

有佐史無將軍則無府止有國官皇太子冢嫡者起家封
王依諸王起家餘子並封公起家中書郎諸王子并諸侯
世子起家給事三公子起家自外散騎侍郎今僕子起家
秘書郎若自滿亦為板法曹雖高半階望終秘書郎下次
令僕子起家著作佐郎亦為板行參軍此外有揚州主簿
太學博士王國侍郎奉朝請嗣王行參軍並起家官未合
發詔諸王公參佐等官仍為清濁或有選司補用亦有府
牒即授者不拘年限去留隨意在府之日唯宿遊宴賞賚
復脩參更無餘事若隨府王在州其僚佐等或亦得預催
督若其驅使便有職務其衣冠子弟多有脩立非氣類者

唯利是求暴物亂政皆此之類國之政事並由中書省有
中書舍人五人領主事十人書吏二百人書吏不足并取
助書分掌二十一局事各當尚書諸曹並為上司總國內
機要而尚書唯聽受而已被委此官多擅威勢其庶姓為
州若無將軍者謂之單車郡縣官之任代下有迎新送故
之法餉饋皆百姓出並以定令其所制品秩今列之云
相國丞相太宰太傅太保大司馬大將軍太尉司徒司空
開府儀同三司已上秩萬石巴陵王汝陰王後尚書令已上秩二千石
石品並第一中書監尚書左右僕射特進太子二傅左右
光祿大夫已上中二千石品並第二中書令侍中散騎常侍領護

軍吏部尚書列曹尚書金紫光祿大夫光祿大夫已上並二千石

左右衛將軍御史中丞已上二千石 太后衛尉太僕少府三

卿太常宗正太府衛尉司農少府廷尉光祿大匠太僕鴻

臚太舟等卿太子詹事國子祭酒已上中二千石 揚州刺史凡單車刺

史加督進一品都督進二品不論持節假節揚州徐州加南督進二品右光祿已下加都督第一品尚書令下

徐東揚州刺史皇弟皇子封國王世子品並第三通直散

騎常侍負外散騎常侍黃門侍郎已上二千石 秘書監二千石 左

右驍騎左右游擊等將軍太子中庶子已上二千石 太子左右

衛率二千石 朱衣直閣雲騎游騎將軍中書侍郎已上二千石 尚書

左右丞尚書吏部侍郎已上六百石 尚書郎中與吏部郎同列合品同 太子三

卿太中中散大夫司徒左右長史已上六百石 諸王師依例

子博士二千石 荆江南兗郢湘雍等州刺史六州加督進在第三品東揚州下加

都督進在第二品右光祿下 嗣王蕃王郡公縣公等世子品並第四祕

書丞明堂太廟帝陵等令已上六百石 散騎侍郎前左右後軍

將軍左右中郎將已上六百石 大長秋二千石 太子中舍人庶子六百石

石豫益廣衡等州青州領冀州北兗北徐等州梁州領南

秦州司南梁交越桂霍靈等十五州加督進在第四品雍州下加都督進在第三

三品南徐州下不言秩 丹楊尹二千石 會稽太守二千石 加督進在第三

進在第三品南徐州下諸郡若督及都督皆以此差次為例 吳郡吳興二太守二千石 侯

世子不言秩 皇弟皇子府諮議參軍八百石 皇弟皇子府校諮

議參軍不言秩皇弟皇子府長史千石皇弟皇子府板長史不言秩

皇弟皇子府司馬千石皇弟皇子府板司馬不言秩皇弟皇

子公府從事中郎六百石品並第五通直散騎侍郎千石著作

郎六百石步兵射聲長水越騎屯騎五校尉並千石太子洗馬

六百石太子步兵翊軍屯騎三校尉並秩同司徒左西掾屬

並本秩四百石依減秩例皇弟皇子友依減秩例皇弟皇子公府屬本秩四百石依

減秩例五經博士六百石子男世子不言秩萬戶以上郡太守內

史相嗣王府皇弟皇子之庶子府諮議參軍六百石板不言秩嗣

王府皇弟皇子之庶子府長史司馬並八百石嗣三府官庶姓公

史司馬庶姓公府諮議參軍六百石與嗣王府同其秩者並不言秩庶姓公

府長史司馬並八百石板不言秩嗣王庶姓公府從事中郎六百

石皇弟皇子府中錄事參軍板府中錄事參軍中記室參

軍板中記室參軍中直兵參軍板中直兵參軍揚州別駕

中從事皇弟皇子南徐荆江南兗鄆湘雅州別駕中從事

並不言秩品並第六給事中六百石負外散騎侍郎秘書著作佐郎

並四百石奉車駙馬都尉武賁中郎將羽林監冗從僕射

依減秩例太子門大夫六百石太子旅賁中郎將冗從僕射並

六百石謁者僕射千石南臺治書侍御史六百石太子舍人二

石依減秩例太子門大夫六百石太子旅賁中郎將冗從僕射並

同臺秩例司徒祭酒不言秩領護軍長史司馬廷

尉監平並六百石皇弟皇子府錄事記室中直兵參軍板錄

事記室中兵等參軍功曹史主簿公府祭酒並不皇弟皇

子文學秩例嗣王庶姓公府掾屬並本秩四百石太子二傅

丞並六百石蕃王府諮議參軍四百石蕃王府板諮議參軍不言

蕃王府長史司馬六百石庶姓持節府諮議參軍四百石

石庶姓非公不持節將軍置長史六百石庶姓持節府不言

議參軍不言庶姓持節府長史司馬並六百石嗣王府

皇弟皇子之庶子及庶姓公府中錄事中記室中直兵參

軍及板中錄事中記室中直兵參軍並不言不滿萬戶太守

內史相二千石丹楊會稽吳興及萬戶郡丞並六百石建康

令千石建康王監平秩例品第七中書通事舍人依減積

射強弩武衛等將軍公早令太子左右積弩將軍並六百石奉

朝請武騎常侍秩例太子左右事水曹子律博士並六百石皇弟皇

左右衛司馬不言太子左右事水曹子律博士並六百石皇弟皇

子府正參軍板正參軍行參軍板行參軍嗣王府皇弟皇

子之庶子府錄事記室中兵參軍板錄事記室中兵參軍

功曹史主簿庶姓非公不持節諸將軍置主簿庶姓公府

錄事記室中兵參軍板錄事記室中兵參軍主簿嗣王庶

姓公府祭酒蕃王府中錄事記室直兵參軍板中錄事記

室直兵參軍庶姓持節府中錄事記室直兵參軍及板中

錄事記室直兵參軍太子太傅五官功曹史主簿少傅五

官考曹史主簿已上並不言秩學士六百石國子助教司博郎

安蠻戎越校尉中郎將六百石等長史六百石蠻戎越等府佐

重小府一階蠻戎越校尉中郎將等府板長史不言秩蠻戎越

校尉中郎將等司馬六百石庶姓南徐荆江南充郢湘

雍等州別駕中從事不言秩不滿萬戶已下郡丞六百石五千

戶已上縣令相一千石皇弟皇子國郎中令大農中尉並六百石

品並第八左右二衛殿中將軍不言秩南臺侍御史依秩例東

宮通事舍人不言秩材官將軍六百石太子左右二衛率殿中

將軍及丞嗣王府皇弟皇子之庶子府正參軍板正參軍

行參軍板行參軍庶姓公附正參軍板正參軍蕃王府錄

事記室中兵等參軍板錄事記室中兵等參軍功曹史主

簿正參軍板正參軍行參軍板行參軍庶姓持節府錄事

記室中兵等參軍板錄事記室中兵等參軍功曹史主簿

庶姓豫益廣衡青冀北兗北徐等州別駕中

從事史揚州主簿西曹及祭酒議曹二從事南徐州主簿

西曹祭酒議曹二從事皇弟皇子諸州主簿西曹已上並不言秩

不滿五千戶已下縣令相六百石皇弟皇子國常侍侍郎不言

秩嗣五國郎中令大農中尉並四百石嗣王國常侍不言秩蕃王

國郎中令大農殿中並二百石品並第九又有戎號擬官自一

品至于九品凡二百二十七鎮衛驃騎車騎等三號將軍

擬官品第一 比秩中二千石 四中 軍權 四征 東南西北 八鎮 東南西北左右前後

等十六號將軍擬官品第二 秩中二千石 八安 左前右後東南西北 四翊

左前右後 四平 東南西北 等十六號將軍擬官品第三 秩中二千石 忠武

軍師武臣瓜牙龍騎雲麾冠軍鎮兵翊師宣惠宣毅等將

軍四中郎將智仁勇信嚴等五威五武將軍合二十五號

擬官品第四 秩中二千石 輕車鎮朔武旅貞毅明威等將軍 將

加大者至此凡 寧安征振官等五遠將軍寧蠻校尉 雍州

蠻越校尉中郎將隨府主軍號輕重若單 合十八號擬官

作則減刺史一階若有將軍減將軍一階 品第五威雄猛烈震信略勝風力共等十威武猛略勝力

毅健烈威銳勇等十武猛毅烈威震銳進智勝駿等十猛

壯武勇烈猛銳威力毅志意等十壯 壯 雄桀猛列武勇銳

名勝迅等十驍雄猛威明烈信武勇毅壯健等十雄忠勇

烈猛銳壯毅捍信義勝等十忠明智略遠勇烈威銳毅勝

進等十明光烈明英遠勝銳命勇戎野等十光驍勇列猛

銳奇決起勝略出等十驍將軍平越中郎 黃梁南秦南梁

西戎平戎鎮蠻三校尉等擬官一百四號品第六 並十龍

驤武視雲旗風列電威雷音馳銳追銳羽駢突騎折衝冠

武和戎安壘超猛英果掃虜掃狄武銳摧鋒開遠略遠貞

威决勝清野堅銳輕車拔山雲勇振旅等將軍擬官三十

號品第七 並六 超武鐵騎樓船官猛樹功克狄平虜稜威

百石

戎昭威戎伏波雄戟長劍衝冠雕騎伏飛勇騎破敵克敵

威虜等將軍鎮蠻護軍西陽南新蔡晉熙廬江郡小府鎮蠻安遠護軍度支校尉護軍度支校尉護府主號

經重若單作則減太守內史相一階若有將軍減一階安遠護軍度支校尉陵

郡等擬官二十三號品第八並六前鋒武毅開邊招遠金

威破陣蕩寇殄虜橫野馳射等將軍擬官十號品第九並四

百諸將起自第六品已下板則無秩其雖除不領兵領兵

滿員并除此官而為州郡縣者皆依本條減秩石二千石減為千

石千石降為六百石自四百石降而無秩其州郡縣自各以本秩論凡板將軍皆降除一品

諸依此減降品秩其應假給章印各依舊差不貶奪其封

爵亦為九等之差郡王第一品秩萬石嗣王蕃王開國郡縣

公第二品開國郡縣侯第三品開國縣伯第四品並視二千石

開國子第五品開國男第六品並視二千石湯沐食侯第七品

鄉亭侯第八品並視千石關中關外侯第九品視六百戶

陳依梁制年未滿三十者不得入仕唯經學生策試得第

諸州光迎主簿西曹左奏及經為挽即得仕其諸郡唯正

王任丹陽尹經迎得出身庶姓尹則不得必有奇才異行

殊勲別降恩旨叙用者不在常例其相知表啓通舉者每

常有之亦無年常考校黜陟之法既不為此式所以勤惰

無辨凡選官無定期隨闕即補多更互遷官未必即進班

秩其官唯論清濁從濁官則微清則勝於轉若有遷授或

由別勅但移轉一人為官則諸官多須改動其用官式吏部先為白牒錄數十人名吏部尚書與參掌人共署奏勅或可或不可其不用者更銓量奏請若勅可則付選更色別量貴賤內外分之隨才補用以黃紙錄名八座通署奏可即出付典名而典以名帖鶴頭板整威儀送往得官之家其有特發詔授官者即宣付詔註局作詔章草奏聞敕可黃紙寫出門下門下答詔請付外施行又畫可付選司行召得詔官者不必皆須待召但聞詔出明日即與其親入謝後詣尚書上省拜受若拜至公則臨軒

志第二十一

百官志上

隋書百官志上

20
12

