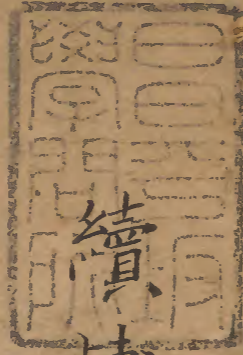


裨海六

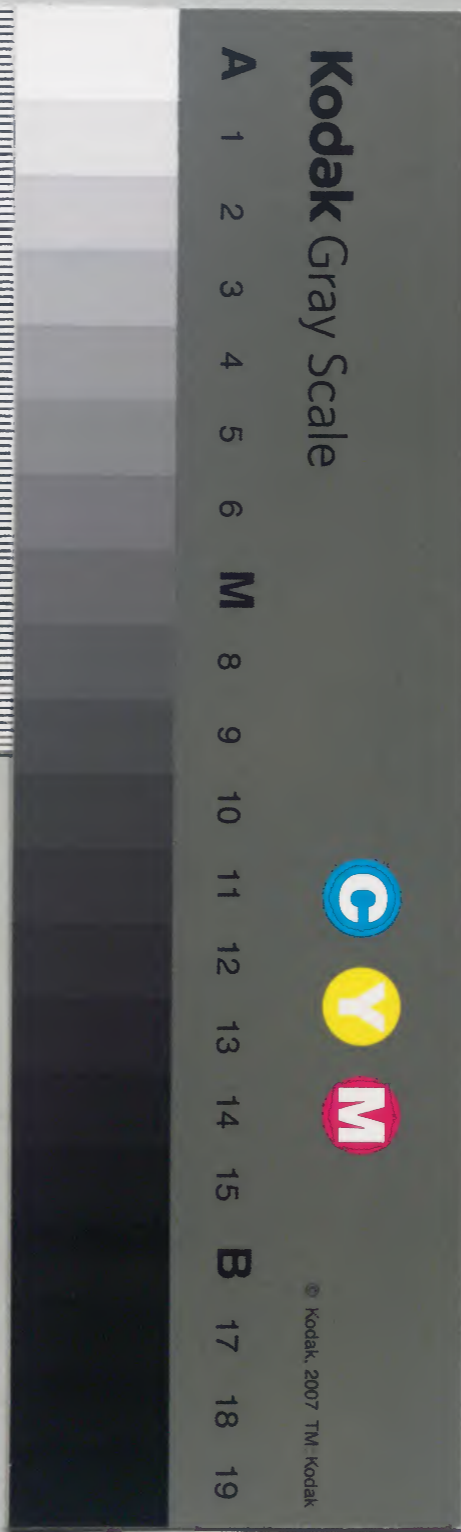


續博物志 一之十

漢書門類	三一五七	函號	一四一	架	一〇〇	冊
------	------	----	-----	---	-----	---

內閣文庫	漢書	三一五七	函號	一〇〇	架	一〇〇	冊
------	----	------	----	-----	---	-----	---

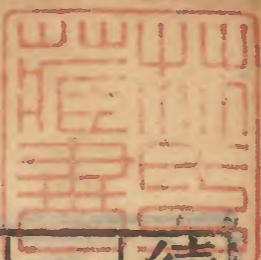
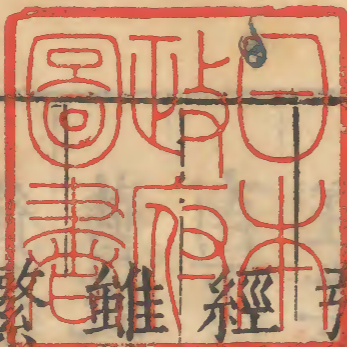
內閣文庫	
番號	漢 3157
冊數	100(6)
函號	370 44



續博物志卷第一

唐隴西李石撰

明會稽商濬校



張華述地理自以禹所未志且天官所遺多矣
經所不載以天包地象緯之學亦華所甚惜也
雖然華做山海經而作故畧或曰武帝以華志
繁俾芟而畧之余所志視華歲時綿歷其有取
于天而首以冠其篇次第做華說一事續一事
不苟于搜索與世之類書者小異而比華所志
加詳

續博物志

卷第一

爾雅既曰釋天不得不畧言其趣凡有六等一曰蓋天文見周髀如蓋在上二曰渾天形如彈丸地在其中天包其外猶如雞卵白之繞黃楊雄栢譚張衡蔡邕陸績王肅鄭玄之徒竝所依用三曰宣夜舊說云殷代之制四曰昕天昕讀爲軒言天北高南下若車之軒吳時姚信所說五曰穹天云穹隆在上虞氏所說六曰安天晉時虞喜所論鄭注考靈曜云天者純陽清明無形聖人則之制璿璣玉衡以度其象如鄭此言則天是太虛本無形體但

指諸星運轉以爲天耳

天圍圓三百六十五度四分度之一按考靈曜云一度二千九百三十二里千四百六十一分里之三百四十八周天百七萬一千里者是天圓周之里數也以圍三徑一言之則直徑三十五萬七千里此爲二十八宿周迴直徑之數也然二十八宿之外上下東西各有萬五千里是爲四遊之極謂之四表四表之內并星宿內總有三十八萬七千里然則天之中央上下正半之處則一十九萬三千

五百里地在于中是地去天之數也

日有九道故考靈曜云萬世不失九道鄭注引河圖
帝覽嬉云黃道一青道二出黃道東赤道二出黃
道南白道二出黃道西黑道二出黃道北日春東
從青道夏南從赤道秋西從白道冬北從黑道

律歷志云角一十二度亢九氏十五房五心五尾十
八箕十一斗二十六牛八女十二虛十危十七營
天室十六壁九奎十六婁十二胃十四昴十一畢十
六觜二參九井三十三鬼四柳十五星七張十八

翼十八軫十七此三百五度一十八宿之度也

丑爲星紀初斗十二度終于婺女七度子爲玄枵初
一婺女八度終于危十五度亥爲娵觜初危十六度
一終于奎四度戌爲降婁初奎五度終于胃六度酉
一爲大梁初胃七度終于畢十一度申爲實沈初畢
十二度終于井十五度未爲鶉首初井十六度終
于柳八度午爲鶉火初柳九度終于張十七度巳
爲鶉尾初張十八度終于軫十一度辰爲壽星初
軫十二度終于氏四度卯爲大火初氏五度終于

尾九度寅爲析木初尾十度終于斗十一度

漢律歷志以前歷上元泰初四千六百二十七歲至元豐七年復得闕逢攝提格之歲中冬孟康曰言復得者上元泰初時亦是闕逢之歲歲在甲曰闕逢在寅曰攝提格此謂甲寅之歲也然則乙卯曰旃蒙單闕丙辰曰柔兆執徐丁巳曰強圉大荒落戊午曰著雍敦牂己未曰屠維協洽庚申曰上章涖灘辛酉曰重光作噩壬戌曰玄默闔茂癸亥曰昭陽大淵獻甲子曰闕逢困敦乙丑之歲曰旃蒙

赤奮若

正月得甲則曰畢陬二月得乙則曰橘如三月得丙則曰脩竊四月得丁則曰圉余五月得戊則曰厲臯六月得己則曰則且七月得庚則曰室相八月得辛則曰塞牀九月得壬則曰終玄十月得癸則曰極陽十一月得甲則曰畢辜十二月得乙則曰橘滌

八分二十八宿爲十二次晉灼曰太歲在四仲則歲行三宿太歲在四孟四季則歲行二宿二八十六

三四十二而行二十八宿十二歲而周天是歲星年行一次也

山海東荒經云太荒之中有山名曰大言日月所出有波谷山者有大人之國又云大荒之中有山名曰合虛日月所出有中容之國河圖括地象云二儀氣分伏者為天偃者為地

物理論云水土之氣升為天

廣雅云東方蒼天東南陽天南方炎天西南朱天西方成天西北幽天北方玄天東北變天中央鈞天

五經通義云天神之天者曰旻天上帝其佐曰五帝

淮南子云日出暘谷浴于咸池拂于扶桑是謂晨

一明登于扶桑是謂朏明音音至于曲阿是謂朝明臨

于魯泉是謂早食次于桑林是謂晏食臻于衡陽

是謂禺中對于昆吾是謂正中靡于鳥次西南山谷是

謂小遷至于悲谷是謂晡時回于女紀是謂大遷

經于泉隅是謂高春頓于連音音石是謂下春爰息

六螭是謂懸車薄于虞泉是謂黃昏淪于蒙谷是

謂定昏日入崦嵫落棠山經細柳入虞泉之地蒙谷

之浦垂景在樹端謂之桑榆

呂氏春秋曰白人之南建木之下日中無影蓋天地之中也

漢書云日立夏夏至行南方赤道曰南陸立秋秋分
行西方白道曰西陸立冬冬至行北方曰北陸分
則同道至則相過晦而見西方謂之朏朔而見東
方謂之朏亦謂之側匿朏健行朏縮遲

周官天星皆有分野角亢氏兗州房心豫州尾箕幽
州斗女揚州虛危青州室東壁并州奎婁胃徐州

昂畢冀州觜蟠參益州東井輿鬼雍州柳星張三

河翼軫荊州

鄭司農云保章氏五雲之物二至二分觀雲色青蟲
白喪赤兵荒黑水黃豐東方朔別傳云凡占東畔
當視天有黃雲來如覆車五穀大熟青致兵白致
盜烏黑多水赤火

東房風雨占候曰黑雲如一疋皂二日中一日大雨
二疋五日雨三疋十日雨

易緯曰八節之風謂之八風呂氏春秋云東北曰焱

風亦曰融風東曰滔風東南曰薰風南曰巨風西
曰颼風西北曰厲風北方曰寒風

王克論衡曰圖畫之工圖雷之狀如連鼓形又圖一
人若力士謂之雷公使左手引連鼓右手椎之春
秋震夷伯之廟謂劈歷破之是也霹靂俗字也

梁太后信兄冀誅杜喬李固雷震憲陵寢屋

太平之時十日一雨一歲三十六雨

晉中興書曰甘露降耆老得敬則松柏受之尊賢容
衆則竹箠受之一曰天洒虹依雲陰而晝見于日

衝無雲不見大陰亦不見

炎帝赤精之君火官之臣火庭氏也

明皇在長安詔一行鑄渾儀及太衍曆先是漢洛下

閎云此曆後一千年差一日有聖人出而正之至

是果一千年因以一行爲聖人僧一行本名珣俗

張氏後出家改名敬賢遷化詔起塔銅人原謚大

一惠禪師并御製碑八分書

二十八宿爲其有二十八星當度故立以爲宿推測

者多變如畢有十七度半觜半度星旣不當度自

經傳物志 卷之二
不當用爲宿星度皆以赤道爲法黃道則有邪有直與赤道不等

劉知幾曰兩曜日星麗于天象非如九州萬國廢置無常故海田可變而景緯無易必欲刊之國史施于何代不可也史記書有天官讀者竟忘其悞班固天文志非漢事而隸入漢書已乖越矣且如熒惑退舍宋公延齡中台告坼晉相速禍星集潁川而賢人聚月犯少微而處士亡如斯之類志之可也若乃體分濛瀨色著青赤白黃素魄之隲次黃

道紫官之分野既不預于人事乃編之于策書又曰天文有志何不爲人形志乎

太歲在丑乞漿得酒太歲在巳敗妻鬻子藕生應月閏月益一節芋以十二子爲衛亦應月之數也

俗以五月雨爲分龍雨一曰隔轍雨

雲五色爲慶三色爲禱或曰外赤內青爲禱楊雄曰紫蜺禱雲朋圍日君子小人竝進也

郭璞曰蓬飛磴則天風春則天雨蓬蠓也傳曰雷不蓋醬令人腹中雷鳴月上下弦之時觸醬輒壞里

俗忌之

自古帝王五運之次有二說鄒衍以五行相勝爲義
劉向則以相生爲義漢魏共尊劉說

關東西風則晴東風則雨關西西風則雨東風則晴
陽之專氣爲電陰之專氣爲霰

中國有洞天三十六所皆謂之天第一王屋山洞天
周回萬里名小有清虛天其次委羽山洞天周回
萬里名大高空明天其次太玄總真天其次三玄
極真天其次寶仙九室天其次上玉清平天其次

珠明耀真天其次金坛華陽天其次左神幽虛天
其次成德隱玄天皆仙人所居也

木與木相摩則然金與火相守則流陰陽錯行則天
地大絃于是乎有雷有霆木中有火乃焚大槐人
間往往見細石形如小斧謂之霹靂斧或謂云霹
靂楔按玄中記云玉門之西有國山山上有廟國
人歲歲出磧數千名霹靂磧給霹靂用從春至秋
乃罷禮記有雜金鑽牛骨鑽鑽與磧同音相合切
京房易傳曰四方常有天雲五色具而不用下有賢

人隱狔將風則踴鼉欲雨則鳴

漢博士劉熙曰豫并充冀以舌腹言之天顯也在上高顯也青徐以舌頭言之天坦也坦然高而且遠也

木與木昧率燥熱金與火昧率以燥則燥以濕則濕其天與地對也天者以人視其地其天者以地視其天其天與地對也天其穴式軒幽靈天

續博物志卷第二

漢明帝為太子樂人以歌四章贊之一曰日重光二

曰月重輪三曰星重耀四曰海重潤

鯨魚者海魚也大者長千里小者數千丈一生數萬子常以五月六月就所生子七月八月導從其子還大海中鼓浪成雷噴沫成雨水族驚畏莫敢近其雌曰鯢大者亦長千里

禽經曰鵝飛則域沈鴟鳴則地結又曰鶴俯鳴則陰仰鳴則晴

白蟻聞竹雞之聲化為水竹鷄自呼泥滑滑是也或曰白雞之雄亦能化白蟻

鶴性甘帶每遇巨石知有蛇即如術士禹步其石防然而轉南方學其法伺其養雞緣木以篾纏縛其巢鶴必作法解之乃于木下鋪沙印其足迹而做之

暮鳩鳴即小雨朝鷓鳴即大風物有異體而相制者翡翠屑金人氣粉犀北人以鍼敲冰南人以線解茶

年魯莊公七年夏四月常星不見夜明是也
龜脂得火可以燃鐵

佛以三月十五日夜出家二十九出家三十五得道
盜國論云蜀中本無獠捷為德陽山谷洞中壤壤而出轉轉漸大自為夫婦而益多夫土乾則生蚤地一濕則生蚊積穀則生蠹腐肉則生蛆蛆化為蠅蠅自生蛆蛆又生蠅豈有窮乎

日月蝕而私者生兒則多疾日月晦朔弦望而私者生兒則愚癡瘖瘡鈎絞了戾逐陣而私者生兒多



凶暴無禮亦猶木日造麴而酸水日造醬則生蟲
九焦日種穀則不生牙六合日遣鬼鬼不去火日
安蜂則蜜苦土日種麻則不生

麈尾能留紅掃氈氈不蠹

駝糞烟殺蚊壁虱

李衛公言鵝驚鬼鷓鴣馱火孔雀辟惡

水母生兒無目龜鼈生兒無耳

桐廬人嘗伐竹遺竹見一宿竿雉頭蛇身猶未變乃

知竹為蛇蛇為雉蛇為雉頭先化曾于青城山小

後

高誘注淮南子云方諸大蛤也熟摩拭令熱以向月

則水生許慎說文曰諸珠也方石也

有一國王小夫人生一肉團太夫人妬之作木函棄

之常河水後河邊人得之肉破生千小兒勇健欲

伐父王國小夫人以乳五百道射小兒口遂弛弓

仗號為賢刳千佛

帝嘗有四妃一生帝華一生帝堯一生商之先一生

周之先商後封于宋都商丘

今上于前朝作鎮睢陽洎開國號大宋又建都在太

續世物志
卷之三
火之下

宋為火正按天文心星為帝王實宋分野天地人之
冥契自古罕有

孔子生于魯襄公二十二年

老君其母曾見日精下落如流星飛入口中有娠七

十二歲而生于陳國渦水李樹下剖左腋而生長

一十二尺

佛者本號釋迦文即天竺釋迦衛國王子于四月
八日夜從母右脇而生有三十二相當周莊王九

此處脫一紙

路上見之

鶴所以壽者無死氣于中也

河水東北有石室室中若有積卷因謂之積書巖每

見神人往還世人不悟其為仙者又謂之神鬼彼

差目鬼曰唐述因名其山曰唐述山堂曰唐述窟

道術之士多往棲焉

巫咸山在安縣東南巫咸右手操青蛇左手操赤蛇

群巫所從上下大荒西經曰巫咸即巫盼巫彭巫

姑巫真巫孔巫抵巫謝巫羅

續博物志 卷之二
先提山有鈎蛇長七八丈尾末有岐蛇在山澗水中以尾鈎岍上人牛食之水傍瘴氣特惡氣中有物不見其形其作有聲中木則折中人則害名曰鬼彈郡有罪人徙之禁防不過十日死也
真菊可以延齡。禁菊可以瀉人。張華云黃精益壽鈎吻殺人是已。

子程子曰昔洛陽北部有母既生子病不能自舉乳求他婦負哺之子嬰及孩母疾不間子長不識所育負哺者盜其愛二母忿鬪于庭子佑負哺者而

反踈其生母

有人爲山魃所祟或教以爆竹如除夕可弭人用其言獲安問之則曰此荆楚歲時記以辟山魃鬼陰冷之氣勝則聲陽以攻之

蓬蒿者其狀如蓬枝多葉少根根如絲葉如扇不搖自動風生主庖厨清凉驅殺蟲蠅以助供養堯時生于庖厨爲帝王去惡孫柔王克白虎通云太平時蓬生于庖厨中爇一炬火爨一鑊水終日不能熱倚一尺冰置之熱厨終夜不能寒

師曠奏清角有鶴集廊門延頸而鳴飾翼而舞今世
有馴養之鶴聞歌曲拊掌而舞者習之也

正月上辰出水邊盥濯食蓬餌以祓邪漢儀也

雛烏形類鴉烏純黑而背紅亦曰阿雛烏烏鴉反哺
為慈烏腹下白不能反哺為鴉烏白頭群飛為鷲
烏大而白頭為倉烏卑居為楚烏又鴉烏為賈烏
莊子曰鴉賈也

相家說人臣得龍之一體當至公相曾公亮得龍之
脊王安石得龍之睛

魚勞則尾赤人勞則髮白

鱸黃魚口在頷下無鱗長鼻軟骨俗謂玉板長三三

丈江東呼為黃魚

網魚得鱖不如啖茹

南越志曰烏鰂懷墨而知禮江東人或取其墨書契
以給人初書迹如淡墨逾年墨消空紙耳

抱朴子蟾蜍壽至千歲者頭上有角頷下有丹書八
字

裴頠崇有論曰鳥有胃肺蛤蜊無臟蛭以空中而生

蠶以無胃而育

眊抱者鴝鵒鵲也影抱者龜鼈鼉鼉也

視鴟制施觀魚制帆

神和子姓屈突名無為字無不為張詠布衣時遇之
海蟾子姓劉名昭遠華山陳搏館之道院與种放往
來

廣德先生杜光庭處州人仕唐為內供奉避亂入蜀

王氏爵為師臣

爾朱先生偽蜀廣政中飲酒食猪臟渝州刺史謂其

幻惑以竹籠沈之江至夔為漁人所得上昇嚴補

闕得青金丹方朱桃稚薛稷圖其形傳于世

呂洞賓謂侯生曰蛇蝎天地淘以自然之氣使之生

以遂性殺此救彼有損無益取紙隱語三口共一

室室畔水偏清乃呂洞賓字

陳希夷先生一睡或半歲或三數月近亦不下月餘

留藏真息飲納玉掖吾睡真睡也曾與毛女游

鯉魚大小竝三十六鱗

蝟能跳入虎耳中見鵲便自仰腹受啄

水蛭亦如魚子經三年得水猶活

蛇蛻塞兩耳治瘡疾覆盆子是莓子筭取汁合成膏
塗髮不白麀鹿非八卦辰屬不葷臙能溫補于人
生死無尤道家聽用爲脯

天寶中河南緱氏縣太子陵仙鶴觀每年九月三日
夜有道士一人得仙已有舊例至日具姓名申府
張竭忠爲令不之信陰令二勇士執兵覘之至三
更有一黑虎入觀來街一道士射之不中棄道士
而去令于是申府請弓矢大獵石穴中格殺數虎

或金簡玉錄冠帔髮骨甚多其觀遂廢爲陵使之

一君也

晉元康中梁國女子許嫁而夫戍經年不歸女家更
強以適人尋病亡夫還問安所在夫徑至墓開棺
女遂活因與俱歸後壻聞知詣官爭之王導曰此
非常事不可以常理斷之宜還前夫

惠帝世杜錫家葬婢誤不得出後十年開冢祔葬而
婢尚生初婢之埋年十五六及開冢更生猶十五
六嫁之有子

太和中開周世冢得殉葬女子數日而有氣數日
而能言郭太后愛養之又太原人破棺得一生婦
人視其墓木可三十歲

南方水凝其大如槩類鼻涕聞人氣則閃閃而動墮
人體成瘡以射香朱砂塗之愈

續博物志卷

續博物志卷第三

禹長九尺九寸湯長九尺孔子長十尺文王長十尺
伍子胥長一丈眉間一尺韓王信八尺九寸金日
磧八尺二寸東方朔九尺三寸王莽時奇士巨毋
霸長一丈大十圍本出于蓬萊魏咸熙大人見襄
武長二丈脚跡三尺二寸符健皇始四年有長人
身長五丈是月霖雨河澗汎溢中流得大履一隻
長七尺三寸屐指長尺餘

漢武故事東郡送一短人長七寸曰巨靈光武時賴

川張仲師長二寸東方朔曰西北荒中有小人長七寸朱衣玄冠鶴國男女皆長七寸海鵠吞之腹中不死

子華子曰黃帝之治天下也其精微之感蕩上沈而下浮爲百福之聚是百神受臧于庚也帝乃採銅煉剛質也登彼首山就高明也作大鑪者鼓陽化神鼎者熟物之器也上水而下火二氣升降以相濟中和之氣也群龍者衆陽之氣雲者龍屬也帝鄉者靈臺之闕而心術之變也弓裘衣冠者帝之

所以善世救俗之具也甚矣世之好怪也後世必有人主好高而慕大以久生輕舉爲羨慕者左有狡詐希寵之臣又從而逢之是將甘心于黃帝之所造也

玉局觀洞高駢帥蜀取罪人以繩絆其腰令探淺深繩兩日方絕出青城山洞天觀門

巫山道士黃萬護以符藥救人蜀王建召之鋪艸席水面泝流而上一日至成都省郎曹圖鄙其人

李德裕好餌雄朱有道士自云李終南笑曰此是世

間凡火服之反促壽因出一玉象子狀如拳曰此
可求勾漏瑩徹者燃香致象鼻下勿令婦人雞犬
見之三五日象自服之即復吐出乃可服此火玉
太陽之精疑結已三萬年以相公好道因以奉借
唯忠孝是念無自貽咎又出金象云此是雌者貴
其相伴不爾玉象飛去德裕服之有異乃于都下
採聘名姝至百數不止象砂不復吐後南遷再遇
道士怒甚索二象是夕風雨濤瀨并作玉象如團
火飛出船德裕死于朱岷

顏真卿遇道人陶八八授以碧霞丹餌之曰七十上
有厄如有即吉後爲盧杞所陷縊死希烈敗返葬
狀貌如生徧身金色爪甲出手背鬚髮皆長數尺
人咸異之後有商人遇之于羅浮山寄書至偃師
顏氏守塋者曰此先太師親翰書法蠶頭馬尾真
得仙也

唐武宗四年官市郎中有疑爲狼筋者有老僧云貧
道昔曾以一千千賈胡市得三枚狀如巨螭兩頭
光帶黃色涇帥段祐宅失銀器十餘集奴婢環庭

炙之蟲慄動有一女奴臉脣矐動乃竊噐者

返魂香東方朔日月氏國使者獻香曰東風入律百
旬不休青雲千呂連月不散意中國將有好道之
君故搜奇蘊異而貢神香乘沈牛以濟弱淵策驥
足以渡流沙今十三年矣香能起天殘之死疾下
生之神藥也疾疫天死者將能起之以薰牙及聞
氣者卽活明日失使者所在後元元年長安疫死
者大半帝分香燒之死未三日皆活芳氣三月不
歇餘香一旦失云

涼土異物志葱嶺水分流東西西入大海東爲河源
禹所言崑崙蓋本河所出也潛發于蒲昌洛書所
紀出于重野經積石爲中國河也張騫但能至大
宛見河水初示達其潛發處乘欽水經云崑崙在
河水西北去嵩高五萬里其高萬一千里酈道元
云崑崙之山三級下曰樊桐一曰板松二曰玄圃
一名閭風上曰層城一名天庭是謂大帝之居十
三州志云山去北海岍十三萬里有弱水周匝東
南接積石高誘曰河出崑山伏流地中萬三千里

禹導而通云以出積石山海經乃云自崑崙至積石一千七百四十里又曰西海之南流沙之濱赤水之後黑水之前有大山曰崑崙又曰種山西六百里有崑崙周穆王崑崙瑤池去周之灑澗特萬有一千一百里西王母告穆王云去咸陽乃三十六萬里東方朔十洲記方丈在東海之中央群仙所治爲崑崙山有三角曰閻風曰玄圃曰崑崙宮張華所敘崑崙銅柱爲天柱蓋本方朔神異經也釋氏西域志阿耨達山上有大淵水宮殿樓觀甚

大卽崑崙山穆天子所至卽阿耨達宮也西爲新頭河爲天竺諸國皆渡葱嶺郭璞曰似別有小崑崙

崑崙
李暎震部該聞錄所取神仙七人爾朱先生朱真人
桃稚神和子屈突無爲海蟾子劉昭遠榮隱先生
火井縣許山人漢杜光庭

龍腦香段成式云出波律國樹高八九丈可六七尺
圍乾脂爲香清脂爲膏子王內外障眼又有蒼龍
腦不可點眼經火爲熟龍腦

香譜云麝以一子真香揉作三四子刮取血膜雜以
餘糝皮毛不辨也黎香有二色蕃香蠻香又雜以
黎人撰作官市動至數千計何以塞科取之責所
謂真有三說鹿群行山中自然有麝氣不見其形
爲真香入春以脚剔入水泥中藏之不使人見爲
真香殺之取其臍一鹿一臍爲真香此余所目擊
也

仁善盛明日舜殘民多亶曰桀殘義損善曰紂慈惠
愛親曰孝愛民好與曰惠聖善周文曰宣聲聞宣

遠曰昭克定禍亂曰武聰明睿智曰獻溫柔性善
曰懿布德執義曰穆仁義說民曰元安綱治紀曰
平亂而不損曰靈保民者艾曰明辟土有德曰襄
貞心大度曰匡太慮慈民曰定既過能正曰恭不
匡其國曰聲一德不解曰簡夙興夜寐曰敬清白
自守曰貞柔德好聚曰靖安樂治民曰康小民畏
忌曰僖中身早折曰悼慈仁和民曰傾好勇致力
曰莊恭仁短折曰哀佐國逢難曰愍名實過爽曰
繆壅遏不通曰幽暴虐無親曰厲致志士圖曰景

辟土兼國曰桓經緯天地曰文執義揚善曰懷短
折不成曰殤去禮遠衆曰煬忌政外交曰携治典
不敷曰震

太學同官有曾官廣中者云沈香雜木也朽蠹浸沙
水歲久得之如儋嶮海道居民橋梁皆香材如海
桂橘柚之木沈于水多年得之爲沈水香本艸謂
爲似橘是已然生採之卽不香也

海藥本艸云降真香王天行時氣燒之或引鶴降
省頭香卽香附子

倉頡解詁云芸蒿似邪蒿可食魚豢典畧云芸香辟

紙魚蠹故藏書臺稱芸臺

南唐女冠耿先生烏爪玉貌獲寵于元宗將誕之夕
震雷繞室大雨河傾半夜雷止耿身不復孕大食
國進龍腦油上所秘惜先生見之曰此非佳者當
爲大家致之乃縫夾絹囊貯白龍腦一斤垂于棟
上以胡餅盛之有傾如注上竊嘆不已命酒汎之
味逾于大食國進者又于元宗前擲雪爲銀鋌投
紅鑪淬之成中金指痕猶在又取宮妓箕中糞壤

沙爲銀開竇末內庫尚有先生糞銀炒小麥于銀
釜成真珠

禹治水土至北海之北有國曰終北國之中有山山
名壺領狀若甌甑項有口狀若負環名曰滋穴有
水湧出名曰神漢臭過椒蘭味逾醪醴一源分爲
四埒注于山下民飲于神漢浴于神漢此列子寓
言也

泥壁未乾揮涕其上陰雨中化爲蟲狀如蚓

東方介氏之國其國人數數解音聲之語者蓋偏知
之所得太古神聖之人備知萬物情態異解異類
音聲會而訓之言血氣不相殊也

條支國臨西海出獅子大雀郭義恭廣志曰大雀頸
及身膺蹄都似橐駝舉頭高八九尺張翅丈餘食
大麥其卵如舊今之駝鳥也漢元帝時有大鳥如
馬駒時人謂之爰居

環王國野象一牡管三十餘牝牝者牙纔二尺迭供
牡者水艸臥則環守牡象死共埋之號吼其處乃
散

鼈為臙數食可長鬚

鯨魚心肝及頭毒如野葛

蝮蛇大者力能與虎鬪取之不戒螫能剪殺人

鱗皮殼甚銳然性畏蚊蚊小螫之輒斃燕山錄曰煮

羊以臙煮鼈以蚊物有相感鶻鵠飲水數升而不

足鱸鮪入口若露而死獾有手可以捕鼠而制于

鼠鹿有角可以觸犬而制于犬

續博物志卷第三終

續博物志卷第四

燧人四佐明由曉升級政也必育受稅俗賦也成博受古

諸侯也隕丘受延嬉錄也

伏羲六佐金提王化俗民也鳥明王建福利也視默王災

惡害也紀通為中職內也仲起為海陸土也陽侯為江海

水也

黃帝七輔風后受金法天老受天籙五聖受道級知

命受糾俗窺紀受變復地典受州絡力墨受淮斥

力墨
作力牧

陶淵明云事見論語摘輔象孔長彥孔季彥兄弟聚徒數百故時人爲之語曰魯國孔氏好讀經兄弟講誦皆可聽學士來者有聲名不過孔氏那得成孔子生鯉字伯魚鯉生伋字子思伋生白字子上白生求字子家求生箕字子京箕生穿字子高穿生子順相魏自叔梁紇至于順九世魏城大梁毛蟲之精曰麟羽蟲之精曰鳳介蟲之精曰龜鱗蟲之精曰龍裸蟲之精曰聖人

劉向校勘以來子歆爲七略大凡萬三千二百六十

九卷王莽焚燒之後王允收而西者僅七十餘乘道遠復棄其半荀勗分經史子集爲四部大凡九千九百四十五卷西晉李兌以勗舊部校之在者三千一十四卷宋謝靈運造四部目凡四千五百八十二卷王儉造目錄萬五千七十四卷齊王亮造書目萬八千一十卷梁任昉文德殿所藏二萬三千一百六卷元帝克平侯景收文德殿書歸江陵凡十餘萬卷周師焚之宋武所收四千卷後周書目八千增至萬卷周武平齊僅至五千卷唐滅

隋魏鄭公盡收圖書載以船經砥柱沒十之七八
大凡八萬六千九百六十六卷見在三萬六千七
百八卷開元中四部目錄凡五萬一千八百五十
二卷

自秦同書文丞相斯作倉頡篇中車府令高作爰歷
篇太史敬作博學篇文園令相如作凡將篇黃門
令游作急就篇皆書文之林苑欲識字者不可不
知惜哉凡將已上不可復見急就章存焉西京文
氣亦可見矣顏籀注此書嘗得皇象鍾繇衛夫人

王會稽等篇世所傳唯張芝索靖二家爲真章艸
書之有鳳爵鴻鵠等數行靖所書乃三之二自毋
縛而下闕七百五十字

前輩云於字必字無艸書

宋袁淑作廬山公九錫文荷橐致餐爾之功音隨時
興爾之智用不忘時爾之鳴長頰廣額脩尾後垂
爾之能是用遣大夫周丘廬加爾使御大鴻臚
班脚大將軍以揚州之廬江吉之廬陵吳之桐廬
封爾爲廬中公大蘭王九錫文太亥十年乙亥朔

十三日丁亥燕伯使者家豨册命大蘭王曰咨賚
養于人王雖無爵而有秩君之純封國豕氏君
之美白躡彰于周詩涉波應乎隆象君之德長驅
直突陣無全鋒君之勇

軍父因禱尼山得名丘字仲尼子名鯉字伯魚史鮒
亦字子魚冉耕字伯牛如鬪穀于菟之類黑臀杵
由之類甚多

東齊丘乃字超回不自量如此孟軻莊周其字不傳
或云軻字子輿周字子休皆後人以意取之耳

東漢無復名或云王莽之禁沿襲所致
不可爲叵如是爲爾而已爲耳之乎爲諸西域二合
之音切字之原也

絳州碧落觀天尊像高丈餘唐龍朔中刺史李諶爲
母氏太妃追薦所造上有篆文老黃冠云李使君
高宗之子有二道士求篆此文閉戶篆畢化爲二
白鶴飛去餘一及字欠一畫李陽冰于此學篆凡
十二年終不得其妙

明皇獲二十七仙王像于寧州羅川縣金華洞奇偉

異狀各各不同內有心星一坐甚美手板復有明致御名其地屬互可思莊其人已百歲後置真寔觀改羅川為真寔縣今有王象圖傳于世

元末肅宗獲十三寶于楚州改元寶應

天寶中大宛進汗血馬六匹一曰紅叱撥二曰紫叱撥三曰青叱撥四曰黃叱撥五曰丁香叱撥六曰槌花叱撥上乃製名曰紅輦曰紫玉輦曰平山輦曰凌雲輦曰飛香輦曰百花輦後幸蜀以平山凌雲為識西京雜記漢文自代還有良馬九匹皆天下駿也一浮雲二赤電三絕群四逸驃五紫雲六綠驪七龍子八驕駒九絕塵號九逸

易林曰巽為雞雞鳴節時家樂無憂

皇覽曰蚩尤冢在東郡壽張縣闕鄉城中高七尺常十月祠之有赤氣出如絳名為蚩尤旗

穀城西流泉西北入清水域西北三里有項羽冢石碣猶存題云項王之墓皇覽謂去縣十五里謬也彭城穀陽城西南又有項羽冢水經謂為非魯為楚守漢王以羽首示魯乃降遂以魯公禮葬羽于

穀城以穀陽城穀城二冢得非身首異處乎皇覽
曰山陽鉅澤縣有有髀冢黃帝殺蚩尤身首異處
故別葬亦二冢也

濟水東北灤水出焉灤水出歷縣舊水涌若輪齊侯
會于灤是也有舜妃廟對山有舜祠舜井舜耕歷
山亦云在此蒲坂縣西有歷觀舜所耕歷山有舜
井馮汭二水山上有舜廟周處風土記曰舜葬上
虞耕處卽始窆剡二縣山下多柞木吳越之間名
柞爲櫪故曰歷山二說一以灤爲歷一以櫪爲歷

未知孰是皆酈道元說

牧靡縣因艸得名生牧靡可以解毒鳥多誤食鳥喙
口中毒必急飛往牧靡山啄木靡以解毒

馬出越睽之西若羔紐莎縻之粉米飲之七歲可御
日馳數百里

東觀漢記王阜爲益州太守神馬四出滇河中魏末
有神馬夜過官牧迹大如牛入河水中

真誥金陵古名之爲伏龍之地句曲山秦時爲句金
之以積金山得名山生黃金漢靈帝詔採句

曲之金以克武庫孫權遣宿衛人採金屯伏龍之地因改名金陵陶洪景云大茅山尚有數坑名金井山之近東諸處碎石往往皆有金沙真誥又云水色白都不學道飲此水亦令人壽亦金津液之所漑耶

岡山有穴通大句曲山有石腦在方山下石腦故如石但小斑色而軟形狀圓小如層色似鐘乳李整昔有風疾先多房事服此乃愈

豫章城南門曰松楊門門內有樟高七丈五尺大二十五圍垂陰數畝漢官儀曰豫章郡樹生庭中因以為名

劉歆云湖漢等九水入彭蠡因言九江沫水出廣柔徼外有石紐鄉禹所至也

沫水自濛山至南安涵岷水脉漂疾歷代為患蜀守李冰發卒鑿平涵岷河神顛怒冰操刀入水與神閻遂平涵岷

夷者觥也其類九猷夷千夷方夷黃夷白夷赤夷玄

夷風夷蠻者慢也其類八天竺咳首僬僥跛踵穿
胸僂耳狗軌旁春戎者兇也其類六僥夷戎央老
白者羌鼻息天剛狄者辟也其類五月氏獬貊匈
奴單于白屋

蜀蠻邛部川都王蒙備死氣未絕其妻子以錦數疋
相續繫死者曳之于地置十數里外高山上令氣
絕乃復以錦被裹而埋之會其族哭之名作鬼親
守近州蠻人說其事倭辰余國或橫書或左書或
結繩或鏤木唯高麗莫寫穎法取正中華

以清水漱口飲酒至斗不亂或曰酒毒自齒入也
南人好飲茶孫皓以茶與韋昭代酒謝安詣陸納設
茶果而已北人初不識開元中太山靈巖寺有降
魔師教禪者以不寐人多作茶飲因以成俗
楚人陸鴻漸爲茶論并煎炙之法造茶具二十四事
以都統籠貯之常伯熊者因廣鴻漸之法伯熊飲
茶過度遂患風氣或云北人未有茶多黃病後飲
病多腰疾偏死

唐則天子東都造明堂高三百尺九州鼎置明堂之

下當中豫州鼎高一丈八尺受一千八百石餘各
依方面高一丈四尺受一千二百石都用銅五十
六萬七百一十二斤

禹治洪水觀于河見白面長人魚身出口曰吾河精也
授禹河圖而返于淵又曰堯脩河洛有五老相謂
河圖將來告帝以期知我者重瞳也五老乃翻為
流星而升于昴

山東風俗遇正月取五姓女年十餘歲共臥一榻覆
之以衾以箕扇之良久如夢寐或欲刺文續事等
硯理管絃俄頃乃寤謂之扇天卜以乞巧

衡山五嶽之南嶽也黃帝以潛霍為山之副爾雅云
霍山為南嶽至漢武以衡山道遠徙祭于廬江潛
山或曰衡山即霍山山海經衡山即岫嶺山常山
者陰終陽始其道長久故北山曰常山山亦恒其
山五穀四種五獲

一勝梁米以純苦酒一斗漬之三日出百蒸百暴遠
行一食十日不饑重食四百九十日不饑又方米
一斗赤石脂三斤水漬之二三日搗為丸如李大

可辟穀

靈寶五符經用白鮮米九蒸九暴

庚桑名楚史記作亢桑

夏棘字子棘為湯大夫列子作夏革

月令曰椒是玉衡星精服之身輕能老栢是仙藥又

云進酒次第當從小起以年少者起先

燃艸爆竹起于庭燎

正月望祭門先以楊枝插門隨楊枝所指以酒脯飲

食及豆粥插筋祭之

酒杯藤出西域藤大如臂葉似葛花實如梧桐花堅

可以酌酒有文章映徹可愛實大如指如豆冠香

美銷酒來至藤下摘花酌酒仍以其實醒酒國人

寶之不傳中土張騫使大宛得之出張騫出關志

菊花舒時採莖葉雜黍米釀之至來年九月九日始

熟謂之菊花酒

孟詵云葡萄不問土地但收之釀酒皆得美好

昔有於王敦城下得一銅鉦中間鑄一物如羊頭其

身如篆文乃飛廉也

倉頡本鳥迹爲字取其孳乳相生故有六義秦用篆文燒書古文遂絕或曰大篆出周宣王史籀小篆出秦李斯及胡毋敬又曰古隸之書起于秦省篆爲隸以便文行劇務以明隸者篆之捷也或曰程邈於雲陽擅損或云臨淄人發古塚得桐棺前和外隱爲隸字言齊太公世孫胡公之棺唯三字是古隸證知隸自古非始于秦或曰秦人王次仲變倉頡舊文爲今隸文始皇奇而召之三徵不至秦檻車徵之次仲化爲大鳥飛去落三翮于山山有

大翮小翮之名

彭城縣古彭祖之國也世本曰陸終之子其三曰篋是爲彭祖下曰彭祖塚彭祖長年八百綿壽永世而亦有塚者蓋亦元極之化

蒲坂西舜所都有姓劉名隋採揖河流醞成芳酌食同枯枝之年排于桑落之辰故酒得其名方士之貢最爲佳酌每云索郎有顧思同旅語索郎反語爲桑落也

海中有庭朔山上有樵木蟠屈三千里枝東北鬼門

萬鬼所出入也。茶與鬱壘居其門，執葦索以食鬼。故十有二月歲竟臘之夜，遂以茶壘并挂葦索于門。

王充云：會稽本山名夏禹，巡狩會計于此，遂以名郡。或曰：此非五嶽禹時，吳裸斷髮，文身無會計事。

董生春秋繁露曰：春旱以甲乙日為蒼龍，長一丈八尺，居中央為小龍，七各長四尺，于東方皆東向其間相去八尺。小童八人齋三日，服青衣而舞之下。三時准此皆燔雄鷄、豕、猪尾于里北門及市中。

以祈焉。

蜥蜴求雨法：以土實巨甕，作木蜥蜴，小童操青衣、竹衣、青衣，以舞歌曰：蜥蜴蜥蜴，興雲吐霧，雨若滂沱，放汝歸去。

交州安陽王有神人名臯通，為安陽王治弩一張，一發殺三百人。

今之所謂石九十二斤法為准，漢秤三百四十一斤也。今之蹶弩九石，古之二十五石；比魏武卒二人之力，挽弓三石，古之三十四鈞；比顏高之弓，當五

人有餘

古今之類考以古之二十五百九變而卒二八

今之類考以古之二十五百九變而卒二八

變錄三百人

交州安州王南軒人各皇殿為安州王等一類一

幾類去

齊文以幾類曰淵淵淵淵與雲如雲雨其幾幾

淵淵來雨去以土實日幾幾木淵淵小童點青竹水

以幾幾

續博物志卷第六

少典產黃帝黃帝產元囂元囂產嶠極嶠極產高辛

是為帝學帝學產放勳是為帝堯

黃帝產昌意昌意產高陽是為顓帝

昌意玄囂弟黃帝次子也顓

帝產窮蟬窮蟬產敬康敬康產勾芒勾芒產嶠牛

嶠牛產瞽叟瞽叟產重華是為帝舜及象

顓帝產鯀鯀產文命是為禹

唐六典三年一享帝學氏于頓丘享唐堯于平陽稷

契配享虞舜于河東咎繇配享夏禹于安邑伯益

配享商湯于偃師伊尹配享周文王于鄴太公配
享武王于鎬周公配享漢高祖于長陵蕭何配享
皆以仲春之月

蜀州青城丈人山每歲春秋一時享以蔬饌以縣令
行

車頻秦書曰符堅高陸縣民穿井得龜大二尺六寸
背文負八卦古字堅以石爲池養之十六年而死
取其骨以問吉凶名爲容龜言我將歸江南不遇
死于秦曾于夢中自解曰龜三萬六千歲而終符

秦亡之證

秦龜卽山中龜不入水水中神龜長一尺二者佳龜
見蛇則呷而食之

李德曰楊雄蜀王本紀言張儀築城依龜行迹築之
到此聞龜殼酒庫官宇文遇曰比嘗爲主庫小吏
見龜殼長六尺元和初高崇文截以爲帶跨

野王縣東南有孔子廟有碑魏太和元年禮靈度以
舊宇毀址求脩復野王今范衆愛河內太守元真
刺史高允表聞立碑于廟治中劉明別駕呂次文

主簿向班虎苟靈龜以宜尼大聖非碑頌所稱宜
立記焉仲尼聞殺鳴犢旋車而反晉思之為立廟
碑云孔氏官于洛陽下追思聖祖故立廟亦猶劉
累遷魯立堯祠于山矣

鷲鳥雄小雌大庶鳥雄大雌小

鷲鳥能救水故宿水而物不害鶴能巫步禁蛇啄木
遇蠹以紫畫字成符而蠹自出鵲有隱巢木鷲鳥
不能見鷲啣避戊巳日則巢固而不傾鶴有長水
石故能于巢中養魚而水不涸鷲惡艾雀欲奪之

則啣其中

鷲有長翰毛江東人取以為接離名之曰白鷲

虎鷹能飛捕虎豹身大如牛翼廣二丈

鵝艸一名鹿葱花名宜男風土記云姪婦佩其花生
男也

李衛公云金錢花損眼

牡丹初不載文字惟以藥見本艸唐則天以後洛花
始盛沈宋元白亦不及也劉夢得有咏魚朝恩宅
牡丹但云一叢千朶謝靈運言永嘉竹間多牡丹

今越花不及洛花遠甚或曰靈運之所謂牡丹今之芍藥特盛于吳越

杞菊山芋牛蒡道家以為嘉蔬江淮百合根大而味甘南地微苦其次決明合歡槐芽亦可食孫思邈以合歡為萱艸嵇叔夜合歡蠲忿萱艸忘憂兩物也

山蕭一名山縲神異經作猱永嘉郡記作魅一名山駱一名蛟一名灌肉一名熱肉一名暉一名飛龍如鳩青色亦曰治鳥巢大如五斗噐飾以土墜赤

白相間狀如射侯犯者役虎害人燒人廬舍昔值洪水食都樹皮餓死化為鳥姚王汪三姓其姓也俗諱五月上屋言五月人蛇上屋見影魂當去

二廣有艸名胡蔓以急水吞之即死惕水即緩死取毒蛇殺之以此艸覆之灑水菌生其上未為毒藥殺人

北人淫南婦辭歸以毒置食約以年月復還解以他藥不爾毒發死矣謂之定年藥南游者宜誌之宋劉亮合仙丹須白蟾蜍白蝙蝠得而服之立成唐

人陳子真得蝙蝠大如雅食之一夕大瀉而死
小蜘蛛長脚者一名蠪蛸一名長崎俗名喜丁陸機
疏詩名長脚荊州河內人謂之喜母

段成式云王夜神咒可辟惡夢呪曰娑珊娑演帝

清泰小字二十三蓋正月二十三日生也以是日爲
千春節人臣奏對但云兩旬三日或數物則云二
十二更過二十四不敢斥尊也

先賢傳魯百恭土名曰汜行年七十其恭益甚冬日
行陰夏日行陽一食之間三起

秦穆公時有人掘地得物若羊將獻之道逢二童子
謂曰此名爲蝮常在地中食死人腦若欲殺之以
栢東南枝插其首由是墓皆植栢又曰栢爲鬼廷
漢孝和時南海獻龍眼荔枝十里一置五里一候交
州記曰龍眼高五六丈似荔枝而圓小謝承書曰
唐美字伯游上書諫以龍眼荔枝及生鮮獻之驛
馬晝夜傳送至有死者二物升殿未必延年益壽
帝從之

魏初傳古文出邯鄲淳石經古文轉失淳法石長八

尺廣四尺碑石四十八枚廣三十丈魏文帝刊興
論六碑附於其次陸機太學贊別一碑在講堂下
載蔡邕韓說高堂谿等名太學弟子贊復一碑在
外門中又一碑漢順帝陽嘉八年立云建武二十
七年造太學永建六年九月詔書脩太學工徒十
一萬二千人陽嘉九年八月作畢有晉辟雍行禮
碑是太始二年立
子曰乾之動直靜專坤動闢靜翕其根也天根每日
兩度蹴入尾間巨壑則海湧出潮

世傳黃長房得符於壺公以是制服百鬼其後鬼竊
其符因以殺長房

道士屍解謂之身輕大陰

李泌在衡山事明瓚禪師瓚云欲學者先將碑硯碎
却明瓚北宇大照之門人性懶群僧今看鹽雨至
流于池群僧毆之不怒冬月臥于竈前不起以粥
灑其頭因就頭取喫號懶瓚作明心論

後漢崔篆著易林六十四篇篆駟之祖父或曰卦林
或曰象林

素精者體之神明者身之寶勞多則精散營竟則
明消

人死必視其形如生人足不青皮不皺目光不毀頭
髮盡脫而失形骨者皆尸解也武德三年晉州人
吉善行于羊角山見白衣父老呼善行曰為吾語
唐天子吾為老君即汝祖也高祖因立廟高宗追
尊玄元皇帝明皇親注老子令學者習之兩京及
諸州各置玄元皇帝廟京師號玄元宮諸州號紫
極宮尋改西京為太清宮東京為太微宮皆置學

生

蒿菜出周國有毒百蟲不敢近蛇虺過其下誤觸之
則目瞑不見物有中其毒者唯生薑汁解之

食蓄鰓魚後飲荆芥湯即死

艸木之生動搖者生而不暢人之道引動搖引體者
何故壽而不死

堯若腊舜若腊桀紂之君垂腴尺餘

王克曰雷公有神雷聲有噐安得謂之神正月陽動
故始雷五月陽盛故雷迅秋冬陽衰故雷潛太陽

用事陰氣乘之陰陽分爭則相激射為毒中人則
死中木則折人以震死試以斗水沃冶鑄之火火
氣激烈則為雷聲或曰雷火之及金石焦鎔而漆
罍不壞何也道家以雷燒石投井中石焦水寒激
聲大鳴

顏淵與孔子俱上泰山東南望吳昌門外孔子見白
馬引顏淵指之若見吳昌門乎顏淵曰見之有繫
練之狀孔子加探其目而止之顏淵髮白齒落遂以
病死蓋精力不及聖人而強役之也

椒似茱萸而小赤色

橘似黎而酢澀鹿食椒橘葉其肉自然作椒橘香江
東呼蘘為藤似葛而麓大薇似豫章杼斗為櫟或
言皂斗棧實似奈柚似橙而酢

淮南子曰狠者類知而非知也愚者類君子而非君
子也戇者類勇而非勇也使人相去也若玉之與
石也葵之于莧也則論人易矣夫亂人者若芎藭
之與橐本蛇牀之與靡蕪

蓂莢一名曆莢聖王以是占日月之數

朱艸狀如小葉栽長三四尺枝葉皆丹汁如血朔望
生落如蓂莢周而復始可以染絳成黼黻之章金
銀投其汁可使成圓泥成水爲金漿以投之爲玉
醴飲之令人長生出抱朴子

驃國諸蠻竝不養蠶收娑羅木子破其殼中如柳絮
細織爲幅服之謂之娑羅籠段

蠻法煮鹽成團爲顆質則以顆計之

茶出銀生諸山採無時雜椒薑烹而飲之

生金出長傍諸山取法以春或冬先于山腹掘坑方

夏水潦蕩沙泥土注之坑秋始披而揀之有得塊
塊大者重一斤或二斤小者不下三四兩先納官
十分之八餘許歸私仍累勞効免征賦麩金出麗
水河耽川有罪送淘金所最爲重役會同川銀山
出銀礦私置冶官收十之三若耽川有錫山出錫
蘇耽柳縣人嘗與無兒共牧牛更直爲師錄每至耽
直牛不逐自還旣而辭毋仙去又說年疫穿一井
飲之可得無恙

道士譚紫霄有觀燈之術說人禍福必中

郭頌世語云魏黃初盜發吳芮冢見芮屍容貌衣服
竝如生吳平發冢人于壽春見南蠻校尉吳綱曰
君形貌可類長沙王吳芮乎但君微短耳綱矍然
曰是先祖也自壽卒至冢發四百年至綱又四十
年矣

丹水有石穴蝙蝠大者多倒懸百歲者倒懸得而服
使人神仙

陶隱居云學道之士居山宜養白犬白雞可以辟邪
蘇枋木自然蟲糞為紫粉

秦二十一年金狄十二釋氏之源本霍去病討休
屠王獲其祭天金人武帝以為神列于甘泉宮魏
黃初元年徙長安銅狄重不可致或言金狄泣因
留霸城南人有見薊子訓與父老共摩銅狄曰正
見鑄此時計爾日已近五百年矣董卓毀其九為
錢符堅毀其二為錢其一百姓推置陝北河中或
云翁仲頭髻常出晉軍至髻不復出

陳正敏所取者陳搏李瀆林逋魏野皆遯世之士希
夷先生陳搏服氣辟穀二十餘年或寢百餘日不

起太平興國中召入復放還山一旦自作表云臣
搏大數有終聖朝難戀已于今月二十二日化形
于蓮華峰如期而卒七日支體猶溫五色雲蔽洞
口彌月不散已百餘歲矣

劉向列仙傳葛洪神仙傳沈玠續仙傳曾慥集仙傳
以異代事著于本朝者自爾朱洞呂崑陳搏賀元
曾被祖宗眷異者名臣如歐陽脩劉九石延年皆
在賀元仕石晉為水部員外郎章聖東封謁道左
天聖初使弟子喻澄詣闕獻浮屠老子像直數十

萬

毛女在華山山客獵師世世見之體生毛自言秦始
皇宮人陳搏在華山或謗以與毛女往來

孔安國撰孔子弟子七十二人劉向傳列仙亦七十
二人皇甫士安撰高士亦七十二人陳長文撰耆
舊亦七十二人

李泌絕粒五六載身輕能行于屏風上引指使氣可
以吹燭至滅導引骨珊然有聲號鑠子骨

鬻鬻子名熊楚人為文王師年九十見文王曰使臣捕

獸逐麋已老矣使臣坐策國事尚少也

按葛仙公云素書乃河上公以授漢文帝也黃石公所授張子房多云陰符非也一云三畧乃子房所著非所授之書或曰河上公授漢文帝不應于子房墓中得之黃石公丹書身之八殺貪殘姦酗佞佞訐復命之四業背惠恃已狎不肖妬賢能

昔有一人好道而不知求道之方唯朝夕拜跪向一枯樹輒云乞長生如此二十八年不倦枯木一旦忽生華華又有汁甜如蜜有人教令食之遂取此

華及汁竝食之食訖即仙

劉少翁曾數入太華山禮拜向山如此二十年遂忽一旦得見兩嶽丈人授其仙道

一人數旦旦詣河邊拜河水如此十年河侯河伯遂與相見與其白璧十雙教授水行不溺法

薏苡一名薏珠收子蒸令氣餽暴乾接取之作飯麵主不饑

作乾薑法水淹三日畢置流水中六日更去皮然後曝乾入甕瓶謂之釀也

淫羊藿一名仙靈脾淫羊一日百遍食藿所致
新生艾作乾菜妙作餛飩吞三五枚以飯壓之良療
一切鬼氣

蘇合香本艸云生中臺川陶云是師子屎又云是諸
香汁煎之非一物從西域來者如紫檀重如石蓼
莫是山葡萄

江東人通名楊柳楊葉短柳葉長

高座道人不肯作漢語或問此意簡文曰此簡應對
之煩和尚胡名尸梨密宋云高座西域人傳三國

王子以讓弟遂爲沙門永嘉中到中國順帝時琅
琊宮崇上其師于吉于曲陽泉水上得神書百七
十卷號太平清領書其言以陰陽五行爲家而多
巫覡雜語後張角頗有其書按江表傳道士于吉
東來吳會立精舍燒香讀書孫策斬之曰昔南陽
張津爲交州刺史常著絳帕頭鼓琴焚香讀邪俗
道書爲蠻夷所殺此甚無益

真誥云吞琅玕之華而更營丘墓者衍門子高丘子
洪崖先生羨門子墓在幽州漁陽高丘子墓在中

山洪唯先生墓在武威此三郡縣人竝云上古死人空塚

王子喬墓在京陵戰國時有發墓者唯見一劍

漢地理志大江九江中一源而三日

楊雄益州箴巖巖岷山古曰梁州魯城北有孔子學堂蜀有文翁講堂北海有鄭司農儒林講堂宅亦曰第言有甲乙之次第也漢書成帝王甲觀中畫堂魏有茅堂

續博物志卷第七終

續博物志卷第八

後漢襄楷延熹中上疏云宮中立黃老浮屠祠陛下嗜欲不去豈獲其祚或云老子入夷狄爲浮屠浮屠不三宿桑下不欲久生恩愛精之至也天神遺以好女浮屠曰此但革囊盛血遂不眴之

漢帝問陳蕃徐稚袁宏訛爲後先蕃荅袁生公族不鏤自雕至于徐稚傑出薄城故宜爲先

伏生爲秦博士文帝撰五經尚書太傅使掌故歐陽生等受尚書于伏生灑水有徵若伏生墓

晉書地道志曰遼西人見遼水上有浮棺欲破之語曰我孤竹君也汝破我何為因為立祠或曰漢靈帝時遼西太守廉翻因夢得之

此與前志小異

沈彬保大中以尚書致仕居江西高安手植一木于平野戒諸子曰必葬我此地子孫伐木掘土深丈餘得一石椁上刊八字云開成二年壽榔一所即葬之

墨子惡樂故朝歌回車論譔考識曰邑名朝歌顏子不舎七十弟子掩目宰予獨顧由魘隨車宋均曰子路患宰予顧視凶地故以足蹙之

齊時有發古塚得銘云青州二十子東海女郎河東賈叟以為司馬越女嫁為荀晞子婦檢之果然東都殖業坊十字街有王戎墓隋代釀家穿其傍作窖得銘曰晉司徒尚書令安豐侯王君銘

廣川王去疾發魏王子且渠冢甚淺狹無棺槨有石牀牀下悉是雲母牀上兩尸一男一女皆年二十許東首裸臥顏色如生人鬚髮齒牙亦如生人玉畏懼不敢近

晉靈王家屍亦不壞唯玉蟾蜍一枚

幽王家甚高壯雲母深尺餘百餘尸相枕藉皆不朽
唯一男子餘皆女子

栞書冢有一白狐王擊之傷其足王尋病足死

蕭穎士與行侶共濟瓜州舟中二少年相顧曰甚有
肖鄱陽忠烈王穎士是鄱陽曾孫卽自款陳二子
曰吾識而祖久矣遽負擔而去穎士北歸盱眙吏
獲發冢盜五六人穎士認江中二少年亦在內穎
士以前說詢之曰我嘗開鄱陽王家當門貴人顏

色如生與穎士相類此與吳綱似吳芮事頗同芮
事出水經穎士事出薛用弱集異記

九真山多大蛇名曰髯蛇長十丈圍七八尺吞鹿角
骨鑽皮出夷以大竹籤殺而食之楊氏南裔異物
志曰髯惟大蛇旣洪且長采色駁犖其文錦章食
犬吞鹿腴成養創賓享嘉燕是豆是觴

武強縣有行于途得一小蛇養之名擔生長而噬人
里人遂捕繫獄擔生負而奔邑淪爲湖縣官吏爲
魚矣

漢光武二年鮮于冀爲清河太守作公廨未就而亡
後守趙高計工用二百萬黃秉劉適言四百萬冀
乃鬼見白日道從入府與高及秉等對共計校定
爲適秉所割匿冀乃書表自理言高貴不尚節壠
畝之夫而箕踞遺類媚世求顯偷竊銀艾鄙辱天
官臣不勝鬼言去三十里車馬皆滅不見秉等伏
地物故高以狀聞詔差代以旌幽中之訟
老人晨渡朝歌水而怯紂曰老者髓不實故晨寒因
斲脛以視髓

紂有新聲靡樂作邑朝歌史記曰朝歌之音歌不時
也虞虢之間傳說隱室傳巖俗名之爲聖人窟
劉向敘晏子春秋稱古治子曰吾嘗濟于河鼃御左
驂以入砥柱之流吾從而殺之

孔子臨狄水而歌曰狄水衍兮風揚波船楫顛倒更
相加汲縣舊汲郡有石夾水爲磻溪太公釣處有
太公泉太公廟牧野竹書作毋野有比干墓前有
石銘題隸云商大夫比干之墓所記唯此漢高宗
孝文各爲立碑

顏含字洪都兄畿得疾死于醫家人迎喪引喪者顏
什曰我壽命未死但服藥太多傷五藏耳及還婦
夢之曰吾當復生急開椁以手刮棺指爪盡傷氣
息甚微飲食所須託之以夢含侍養足不出戶者
十三年畿竟不起

二廣深溪石壁上有鬼影如澹墨畫船人行以為其
祖考祭之不敢慢俗好于門畫虎頭書聾字謂陰
司刀鬼名讀漢舊史儼逐疫鬼又立桃人葦索滄
耳虎等聾字蓋滄耳也

俗傳鍾馗起于唐明皇之夢非也北史堯暄本名鍾
葵字辟邪于勁字鍾葵費宗慙妹名鍾葵非特明
皇時但葵馗二字異耳又曰終葵菜名閩中多木
綿植之數千株採其花紡為布名吉貝南史言林
邑等國出古貝木以古為吉訛也

樅松葉栢身檜栢葉松身

黃公好謙女有國色而謙其美以為醜也女至難嫁
有鰥夫冒娶之乃國色果信黃公之謙

魏田父耕于埜而得玉弗識也隣人陰欲得之給曰

怪石也田父置玉于室其光燭夜果以為怪棄之
于埜隣人從而盜之以獻魏王玉工望而拜曰此
無價之寶

陶隱居書自奇世傳畫板帖及焦山下瘞鶴銘皆其
遺迹

王會稽七子擬操徽渙獻五人書迹傳世惟玄肅二
人未見而五子書各不同蓋善學父書者

郝氏夜祠佛鬼車乘燭光而下翼廣丈餘九首互相
低昂其家呼犬持杖逐之墜一羽長三尺許廣八

九寸色類鵝鴈

江浙間有鳥名飛生狐首肉翅四足如獸飛而生子
即隨母後人有難產以其爪安胸腹間立驗亦有
得其皮者

有異鳥鳴如嬰兒巢于木探得其雛大如鵝青首白
面紫爪類鷹鵠或曰此鵬也

高麗人參贊正極五葉背陽向陰欲來求我椶樹相
尋椶木葉似桐甚大陰廣參多生其陰

王孫一名黃孫一名黃昏孫思邈有黃昏散注云黃

昏木或曰合歡合昏夜合花陳無已云探囊一試
黃昏湯艸部木部黃昏爲二物郭璞曰守宮槐晝
日聶合而夜舒布也江東有木與此相反俗因名
合昏古今注云合歡似梧桐枝葉互相結風來解
使人不忿稽康種之于舍前

續博物志卷第八終

續博物志卷第九

南昌縣出然石異物志云色黃而理疎以水灌之便
熱以鼎炊物可孰置之則冷如此無窮元康中雷
孔章入洛賚以示張公張公曰此謂然石

晉書曰漢末博士燉煌侯瑾善內學豸水山流沙流
沙與水流行也在西海郡北山有赤石白色以兩
石相打則水潤打之不已則潤盡火出山石皆然
炎起數丈不滅有大黑風自流沙出奄之乃滅其
石如初不敢輕近耳

火井以艸爨之則烟騰火發湯井以艸內之則露凝
鐸銷狀如刀戈殘刃有孔旁達出麗水飾以金所指
無不洞夷人尤寶月以血祭之俗謂天降非人鑄
鬱刃鑄以毒藥治取躍如星者淬以馬血成之傷
一卽死刀劍以柔鐵爲莖幹不可純用鋼純鋼不
折則缺

天寶中交趾貢龍腦如蟬蠶老龍腦樹節方有禁中
呼爲瑞龍腦上唯賜貴妃十枚香氣徹十餘步

蓬萊山使高麗者望之甚遠前後下峭拔可愛其島

屬昌國縣其上平廣可以種時島人云蓬萊三仙
人越弱水三萬里不應指顧間便見此外不復見
山

馬緒謫潮得巨蟻長尺餘鹽漬之歸誇北人
兩頭蛇馬鼈食牛血所化

鳴鳩毛氏云桔鞠郭璞謂布谷鳴鳩毛氏云王睢郭
璞謂鴉鷲斯毛氏云卑居又云鴉烏郭璞云小雀
好群飛毛云桑扈爲竊脂郭璞云爲青雀好盜脂
海州有人持一束黑物形如竹箴其人云海魚腮中

毛可作屏風貼色似水牛角頭似猪鬃長二尺四寸廣可一寸

人家有小蟲至微而響甚尋之卒不可見號竊蟲大如半胡麻形似鼠婦有兩角白色振其頭則有聲孟康朝作賦比之鬼魅

海州有溝水通淮過漕船寶應中堰破水涸東海主脩堰堰成輒壞或說梁代築浮山堰以鐵數萬斤填積其下乃成堰之壞如雷聲至是聲聞上流蓋鐵味辛辛能害目魚龍護目故畏鐵也有人淬劍

于池池魚皆浮去

張勃吳錄曰彭澤有鳥接食團飯投之高下無失巫山迎船鳥亦然

凡鳥三指向前一指向後鸚鵡兩指向前

漢明帝永平五年長安迎取飛廉并銅馬置上西門外晉灼曰飛廉鹿身頭如雀有角而蛇尾豹文應劭曰飛廉神禽能致風氣

宣王好射三石之弓而自以爲九石臣下從而悅之以非大王不能用其實三石也九石名而已

周宮全羽爲旒析羽爲旌道路用旌節卽此旌也顧
愷之畫蘇武所執之旌上圓如幢下復數層紅羽
駉駉然如夜合花此析羽也今鹵簿中節頗類此
其首亦圓相去尺餘有數重圓板以犛牛尾綴之
亦析羽遺法然蘇武漢節則旌節之制至于龍節
虎節玉節之類則今虎符之類但可合符不必盡
爲旌耳顧畫節首一物若書卷豈亦合乎漢銅符
以銅爲之竹符以竹五寸鐫刻篆書其上
研譜載天下之研四十餘品以青州紅絲石研爲第

一端州斧柯山石爲第二歙州龍尾石爲第三
夜藏飲食于器中覆之不密鼠欲盜食不可至環器
而走淚滴器中食之得黃疾通身如蠟

鑰石類金砮砮類玉木蘭類桂奚醞類檀蛇牀類藤
蕪人參類薺花檜類栢狐狸類狗鸞鸞類鳳野馬
類麟

肅宗時有告保定太守反者令李泌乘千里馬往案
之千里馬盛遠所獻髮拳紫色狀如八駿乘者必
衣裘冒絮似胡兒抱持早發扶風初馳三十里則

皆旁側跳三十里外乃墜然而去唯聞耳傍風聲
飛前蹄之土過耳辰時達保定申時歸奏事

顯帝有三子而亡去為疫鬼其一居江水為疫鬼其

一居弱水為魍魎其一居人官室墮塌善驚人小

兒

脚弱病用杉木為桶濯足排樟腦兩股間以脚拥繫

定月餘即效

雜令曰蹄人者絆其足齧人者截其耳說文牛觸者

角着橫木

有一狼子生平多逆父旨父臨死囑曰必葬我水中

意其逆命得葬土中至是狼子曰生平逆父命今

死不敢違旨也破塚築沙潭水心以葬

本艸經曰虎嘯風生龍吟雲起磁石引鍼琥珀入芥

漆得蟬而散麻得漆而湧桂得葱而軟樹得桂而

枯戎鹽累卵獺膽分杯其氣爽之相關感也

一曰備記二曰小錄三曰逸事四曰鑠言五曰郡事

六曰家史七曰別傳八曰雜記九曰地理十曰都

邑簿

唐大順元年六月資州兵王全義妻如孕覺物漸下
入股至足大拇痛甚折而生珠如彈圓漸長大如
杯

西京相璠曰京有小索亭世語以爲本索氏兄弟居
又爲索水晉志京有大索小索亭漢書京索之間
也

紀信塚在滎陽城西北三里

漢長安巧工丁緩作臥褥香爐爐體常平又作七輪
扇連七輪大皆徑尺一人運之滿堂寒戰今二法

並存

計然云人受命于天地變化而生一月而膏二月而
脉三月而胚謂如水胞之狀四月而胎謂如水中
鰕螭胎也五月而筋六月而骨謂血氣變爲肉肉
爲脂脂爲骨也七月而成形八月而動九月而躁
十月而生

九章算法方田一粟米二差分三少廣四均輸五方
程六傍要七盈不足八鈎股九

語林云王中郎以圍碁爲坐隱或亦謂之爲手談又

謂之為基聖

寔藪王獻云東方朔以為寄生賣餅人結茅為經以

戴頭上狀如環

蟬鬪精上有孔其中有子有泥食之殺人

露布捷書之別名以帛書揭之竿魏武奏事謂之露

板

公孫龍以書有四目四聰遂以聽天地人為臧之三

耳臧善也以白馬非白馬教也其意若改其說無

以教人

易之生物奇偶三才之數三三而九九八十一主

日日數十故人十月而生八九七十二偶以承奇

奇主辰辰主月月主馬馬十二月而生七九六十

三三主斗斗主狗狗三月而生六九五十四四主

時時主豕豕四月而生五九四十五五主音音主

猿猿五月而生四九三十六六主律律主禽獸故

禽鹿六月而生三九二十七七主星星主虎虎七

月而生二九一十八八主風故蟲八月而化

陶答子妻曰南山有豹霧雨七日不下食者欲以澤

其衣毛而成其文章故藏以遠害

齊民要術曰梧桐山石間生者為樂器則鳴

周書曰清明之日桐始花桐若不華歲有大寒

太行即五行之異名淮南子曰武王欲築宮于五行

之山

猗頓魯之窮士耕則常寒聞朱公富往問術焉朱公

曰子欲速富常畜五特

童子操戈與孟賁戰孟賁必不勝童子脩禮盡敬雖

孟賁不忍犯

鳩食桑甚則醉猫食薄苛則醉虎食狗則醉

管子曰聽宮如牛鳴宛中

牛聾聵面牛鼓簧是也

積皂莢置油瓶其中永不蛀踏雞子殼令人患白癩

風踐壞竈土令人害瘡

桑柴灰取汁煎白礬治壁鏡蛇毒石榴名天漿已乳

石毒

槌根為印可召鬼

臥欲縮足不欲左脇

牖里在湯陰縣廣雅稱狹狎也夏曰夏臺商曰羨
周曰囹圄皆圓土也

桑土不死中煎白礬台望巽地毒日留谷天樂与山

風窺窺竄土令人害瘴

蘇字英置由蘇其中永不缺窺窺于窺令人患白瘴

半聾聾而于聾黃吳也

管子曰觀宮吹半聾中

獸食桑葚傾輶餘食欲告傾輶盡食傾輶

續博物志卷第十

舊說千歲之龜巢于蓮葉游于卷耳之上

按乾鑿度曰垂皇策者盖伏羲用著卦已重矣然而

世質民淳法惟用七八六十四卦皆不動若乾止

于乾坤止于坤不能變也夏商因之皆以七八為

占連山歸藏是已後世澆薄始用九六為占不如

是不足以應天下之變

諸侯叛桀關龍逢引皇圖以諫桀桀殺之伊尹諫桀

桀曰天之有日如吾之有民日亡吾乃亡矣

與前志小異

紂剖比干觀其心桀殺龍逢無剖心之事桀惟比之于日紂乃詐命于天

西伯軍至鮪水紂使膠鬲候周師問曰西伯將焉之曰之薛膠鬲曰無我欺曰不子欺也將伐紂曰何日至曰以甲子膠鬲以是日報紂是日雨甚卒病請休師西伯曰膠鬲已報其主以雨進兵救膠鬲之死也商容與殷民觀周師之入見畢公曰吾新君也容曰非也其人將有急色君子臨事而懼見太公曰吾新君也容曰非也其人虎踞而鷹趾當

敵將衆威怒自倍見利即前不顧其後故君子臨衆果于進退見周公曰吾新君也容曰非也其爲人忻忻行休志在除賊是非天子則周之相國故聖人臨衆知之見武王曰吾新君也容曰聖人爲海內討惡見惡不怒見善不喜顏色相副以是知之

犀出越睽以陷窵取之每殺天震雷暴雨野桑生石上取以爲弓不膠漆而利淮南子曰鯀堙洪水盜帝之息壤帝使祝融殺之于

羽淵今荆州南門外有狀若屋宇陷土中而猶見其脊旁有石記云不可犯畚鍤所入輒復如故又頗以致雷雨近代有妄意發掘水盆出不可制與前

志小異

佛樓沙國有佛鉢受三十許青玉也或曰青石或曰雜色而墨多四際分明厚可二分貧人以少華投中即滿富人以多華正復百千萬斛終不滿或曰在月支國

穆天子傳曰天子賓于西王母乃紀其迹于弇山即

西王母之山

武王既勝紂登邠之阜以望商邑曰自發未生六十年麋鹿在牧蜚鴻滿野徐廣乃引內史邊之言曰夷羊在牧張華以為文王之詞曰水潦東流飛鴻

滿野又曰自發未生之十年與前志小異

淮南子云亂之所生皆在流遁大興宮室延樓棧道雞棲井幹側木檣櫨以相支持木巧之飾此遁于木也

魏軍南伐朱脩之守滑臺城不下其母悲憂乳汁驚

出乃號踴告家人曰我年老非有乳時今忽其不免是日城陷

帝王世紀堯時厨中自生肉脯薄如嬰搖鼓則生風使食物寒而不臭

堯緝獬豸之皮以為帝帳

嶺南溪洞中往往有飛頭者故有飛頭老子之號頭將飛一日前頸有痕匝項如紅縷妻子共守之及夜生翼飛去曉却還

梵僧菩薩勝言闍婆國中有飛頭其俗所祠名曰蟲

落因號落氏

河圖曰少室山大竹堪為甌噐山海經舜林中大竹一節可以為船漢竹大者一節受一斛小者數升為桴榼廣志曰雲母竹大竹也攤竹細而多刺也篋竹堪作笛箝竹宜為屋椽篔簹竹皮青肉白如雪軟韌可為索

竹譜曰竹之類則六十有一

南越以孔雀珥門戶崑山以璞玉抵鳥鵲

鷺避戊巳蝠伏庚申一歲三蠶則桑葚馬耗

孔子曰違山十里螻蛄之聲猶在于耳政事惡諱而善蕭

蚯蚓長吟地中江東謂之歌女

木瓜味酢善療轉筋陶隱居云如轉筋時但呼楸名

及書上木瓜字輒愈

穀膠可以團丹砂又曰為金石之漆

橘柚彫于北徙石榴鬱于東移

呂氏春秋曰善學者若齊王之食雞必食其跖數千而後可足也

慕容瓌有馬跨四十九年駿逸不虧鑄銅為之像親

為銘讚

撥拔力國有異獸名馳牛皮似豹蹄類牛無峰項長

九尺身高一丈餘

水麝天寶初虞人獲水麝詔養之臍中唯水瀝滴于

斗水中用灑衣至敗香不歇每取以鍼刺之捉以

真雄黃香氣倍于肉麝此與前說水麝小異併錄

之

張華為黃門侍郎博覽圖籍千門萬戶畫地成圖

司馬遷欲自成一家，礎琢經傳之文，以從世變，可也。至改古文尚書論語，可乎。

楚王使屈原造為憲，令屬艸藁未定，上官大夫見而欲奪之，原不與，讒之曰：「王使屈平為令，眾莫不知，每一令出，平伐其功，以為非我莫能為也。」王因是疏屈平。

庚桑子，出山人，王士源采莊子庚桑篇為之，目云其先人于山中得古本，唐人疑之，竟不施行。今亢倉子三卷是也。

漢蜀人趙賓好異說，以氣無箕子。箕子者，萬物芟茲也。顏仰古曰：古皆芟箕同音。

貴妃以假髻為首飾，曰義髻。僖宗內人束髮甚急，為囚髻。唐末婦人梳髮以兩髻抱面為拋家髻。

望梅生津，食芥隨淚，此五液之自外至也。慕而垂涎，愧而汗發，此五液之自內至也。

良常山有熒火，芝大如豆，夜視有光，得食一枚，心中一孔明，食七枚，七孔明。可夜書華陽洞，亦有五種：夜光芝、包山有白芝。

王獻云有書契以來便應有毫世傳蒙恬制非也崔
豹曰蒙恬以枯木爲管以鹿毛爲柱羊毛爲被所
謂毫非今之竹兔也

元和中元稹使蜀營妓薛濤造十色彩箋以寄元稹
于松花紙上寄詩贈濤蜀中松花紙雜色流沙紙
彩霞金粉龍鳳紙近年皆廢唯餘十色綾紋紙尚
在

湘州記蔡子池南有石曰是蔡倫春紙曰

李司徒勉在汴州得異骨一節可爲研南海時得于

海商云是蜈蚣脊骨

蕭史與穆公鍊飛雪丹第一轉與弄玉塗之今之女
銀膩粉也三代以降塗紫艸爲臙脂周以紅花爲
之或曰出于闕氏

葛洪曰沈義學道于蜀中與妻共載

管子曰武王爲侈靡令曰豹擔豹裘方得入廟故豹
皮百金功臣之家裘千種而未得一豹皮

陵陽子明經云春食朝霞日欲出時黃氣也秋食淪
陰日沒以後赤黃氣也冬食沆瀣夜半氣也夏食

正陽南方日中氣也并天黃地黃為六氣

墨子作木鳶飛三日不集公輸子之雲梯墨子之飛

鳶是也

今之紙鳶引絲而上令兒張口望視以洩內熱

同光中莊宗遣平蜀得王衍金銀命悉鎔之為金磚

銀磚約重三百斤一磚開一竅二人擔之上有匠

人名曰馮高過荆南高季興曰馮高王屬我坑官

持而有之儲為一庫皇朝建隆中金銀入京師斤

兩封緘如故

華俗謂上金為紫磨金夷俗謂上金為楊邁金

印子金世傳淮南王安藥金上有印子篆文劉王字

壽州八公山土中耕者往往得之小餅重半兩有

一印大餅至七兩有二十許印

襄趙之間故春陵白水之地多得金麟趾裏蹠金趾

中空四旁有文刻工巧裏蹠似于平物上滴成如

乾柿土人謂之柿子金或曰此委敬所為藥金和

藥最良

古玉器有奇特非雕琢人功者多是昆吾力及蝦蟇

肪所刻肪可得取肥者剉煎膏塗玉亦軟滑易截
冬瓜仁七升以絹袋盛之投三沸湯中暴乾如此三
度苦酒浸一宿爲末日服方寸七令人不老
通天犀千歲者長且銳白星徹端出氣通天則能通
神可破水駭雞矣抱朴子有白理如線者以盛米
雞卽駭刻爲魚銜入水水開三尺

勸異國人長三寸有翼善言語戲笑因名語國飲丹
露爲漿丹露者日初出有露汁如珠也

漢武習水戰作昆明池釣魚綸絕而去夢魚求去其
鈎明日帝戲于池見魚銜索爲去之復游于池得
珠一雙

東海員嶠山有水蠶長七寸有鱗角以霜雪覆之始
爲繭其色五綵織爲文錦入水不濡投火不燎

石决明亦名九孔螺
魚子合猪肝食之殺人

陳藏器云蟬脚中髓及腦殼中黃竝能續斷絕筋骨
碎之微熬內創中筋卽連

方言云桂林之中謂守官能鳴者以蛤蚧相似

蜘蛛網纏贅疣疣日消爛屢有驗

柚似橙而大于橘石蜜其實乳糖

芎藭不可久服令人暴死

藕與蜜同食可以休糧

淮口揚州出身梨蘇合香一兩酒一斗同煮極能調

五藏

董渠者婆羅門云阿槐苗根似白芷

胡麻性與茯苓相宜即巨勝

苦參為齒藥使人傷腎腰重麪熱麩冷

棗與棘相類皆有刺

粳粟米五穀中最硬得漿水易化倉粳米炊作乾飯

食之止痢

採芸香葉置席下能去蚤虱子

仙家謂醋為華池左味

白髮鬚鑷去消臘點孔中即生黑者

松脂杏仁棗肉茯苓等分食後服五十粒可不饑

有黃連桔梗勿食猪肉有茯苓勿食醉物有細辛勿

食生菜

古無純銅作鏡者皆有錫雜之

巴豆神仙食一枚即死鼠食三年重三十斤

麩金是毒蛇屎

徵姓舉事當忌亥日以火絕在亥

巳日巳年不殺蛇

段成式云神荼鬱壘領萬鬼

瘡鬼小不能病巨人故曰壯士不病瘡晉人曰君子

不病瘡蜀人以疥瘡為奴婢瘡

沈懷遠南越志曰珠有九品寸五分以上至寸八九

分為大品有光彩一邊小平似覆金者名瑠珠

珠之次為走珠走珠之次為滑珠滑珠之次為磊

螺珠磊螺珠之次為官雨珠官雨珠之次為稅珠

稅珠之次為葱珠

元封二年大秦獻花蹄牛高六尺尾環遶角生四耳

阿薩部

多蠟蟲鹿剖其肉重疊以石壓之瀝汁稅波斯鬱林

等國

草子釀于肉汁中經數日即變成酒飲之可醉

方舟先生胸中有老氏藏室取張華博物志倣而
續之蓋遊戲引筆以占其胸中藏書何如耳司馬
子長敘孔子所以聖者而記其辨商羊專車之骨
等事或者謂此特子產之儔不宜以此累夫子遷
則陋矣而或者亦未之察也夫道固絕學然豈必
湯不省識一物而頽然以獨造耶詩識鳥獸艸木
之名易知鬼神之情狀于道與有力焉子在川上
所見者水而所取者道也具此見以觀此書則幾
矣

門人趙功鄆山簿黃公泰謹跋

