

大司馬。大射。合諸侯之耦。

王六耦。

諸侯四耦。

孤卿大夫三耦。

士二耦。

小司馬。凡射。掌射事。如大司馬之法。

樂師。凡樂。掌其序事。

王騶九節。

諸侯騶首七節。

孤卿大夫采蘋五節。

士采蘋五節。

大師。大射。師。誓而歌節。

大射。用虎熊豹麋之皮飾其側。而中又制皮為鵠。

王虎侯。諸侯熊侯。卿大夫豹侯。

賓射。用虎熊豹麋之皮飾其側。而中畫五色。朱白蒼黃玄以爲正。

燕射。畫熊麋虎豹鹿豕之形象。鵠王能侯。諸侯麋侯。大夫虎侯。士鹿豕侯。

周官司服。曰。王饗射則鷩冕。

賈公彥注。謂大射在西郊虞庠。故服鷩冕。燕射在寢。則朝服。賓射在朝。則皮弁服。

射 耦 之 等 射 樂 之 節

射 侯 射 服

大郊廟之事。釋矢以射獻。大夫作眡。

眡。賸。賓射奏其鍾鼓。

射樂而後射。

賸

賓諸侯來朝。樂之以射。四爵行樂鍾。

鍾

射作而後射。

師

鍾師掌金奏。又凡射奏爲射節。

燕燕卿大夫。樂之以射。說屨升堂笙。

笙

笙師。凡饗射。共鍾笙之樂。

射而後射。

師

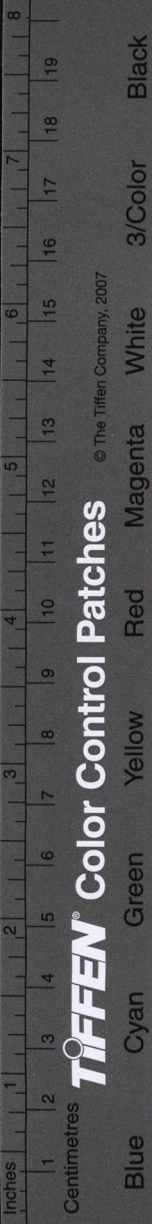
六土弓。派弓。夾弓。庚弓。

師

鑄師。鼓其金奏之樂。賓射亦如師之。疑樂同而互見。

八枉矢。增矢。恒矢。繁矢。

矢殺矢。鏃矢。箒矢。庫矢。



NATIONAL CENTRAL LIBRARY, TAIWAN, R.O.C.

壺 投

北稍黨主

主席

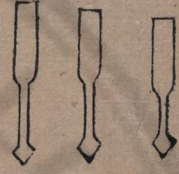
席間相去

東楹

魯

矢 制見
圖 勝者弟
子升酌

洗 按飲禮
盥洗當
在東榮



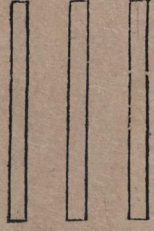
附 矢以柘若棘好去皮取其堅且重也。投壺有三處。日中於室。日晚於堂。太晚於庭。各隨光明也。室中狹。矢長五扶。堂上稍寬。矢長七扶。庭中彌寬。矢長九扶。四指曰扶。廣四寸。五扶二尺七寸。七扶二尺八寸。九扶三尺六寸。雖矢有長短。而度壺皆去賓至席各二尺半也。



附 壺頸脩七寸。腹脩五寸。口徑二寸半。容斗五升。壺中實小豆焉。為其矢之躍而出也。壺去席二尺半。

圖 之

三馬



附 飲不勝者。畢司射請為勝者立馬。當其所釋筭之前。一馬從二馬。心三馬者。投壺如射。亦三馬止也。三者一黨。不必三勝。其一勝者。弁馬於再勝者。三馬即勝筭也。別出此三筭。以絕勝筭。謂之馬者。若不技藝如此。任為將帥得來馬也。筭長尺二寸。較鄉射筭差短。



附 中之形。如木為之。狀如鹿兒而伏。鑿背盛筭。

弟子先奉豐設於西楹之西。勝者弟子南面坐。奠饌。

豐上 有饌

西楹

三馬立於中之西

馬

司射度壺設反。此設中盛餘筭。

中

制並 筭

南 稍 黨 賓

軀 祇 小

賓席

如射物

筭 二尺半

薛

司射執入筭立候投

洋

哥

首 下

主席

席間相去

司射度壺去

魯

矢

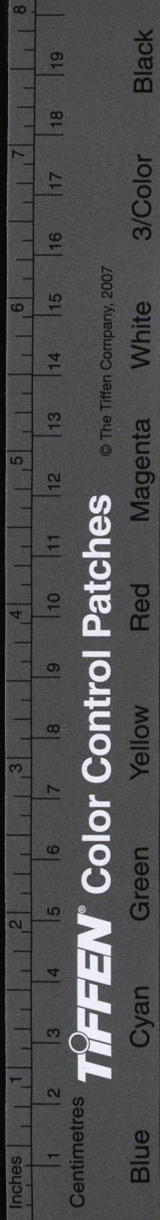
制見

洗

按飲禮

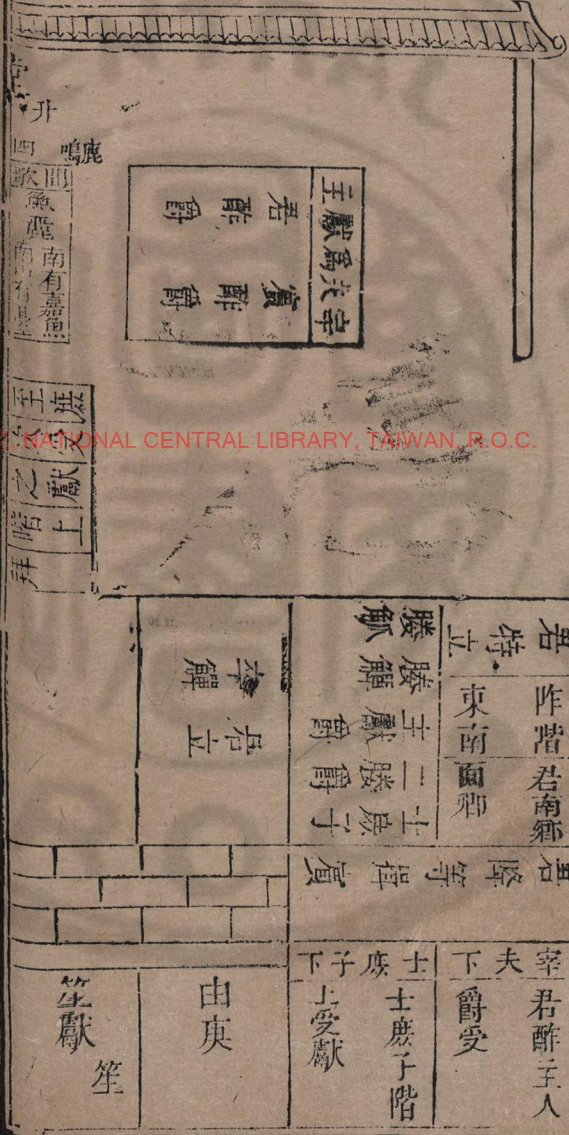
盥洗當

在東榮

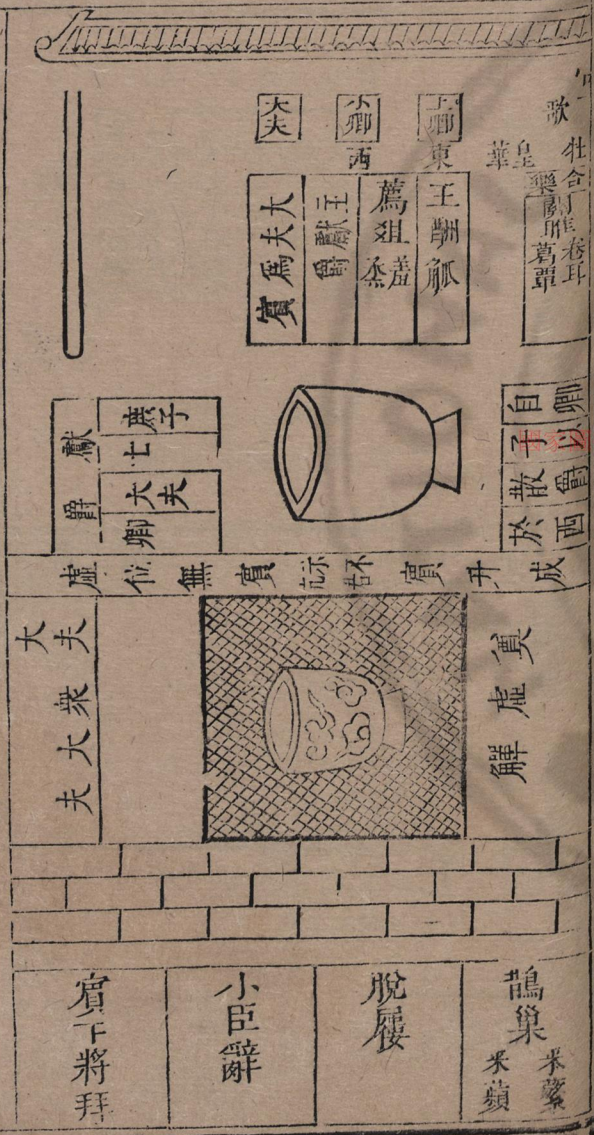


燕禮君使宰夫為獻主以臣莫敢與君抗禮也蓋君臣之際其分甚嚴其情甚親使宰夫為獻主所以嚴君臣之分今舉觴以酬賓賓西階下拜小臣辭升成拜公奠觶答

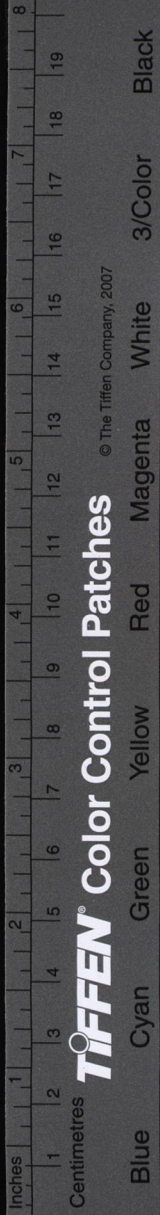
禮



之圖



再拜公卒觶賓下拜公答再拜畧去勢分極其謙卑所以通君臣之情也○又燕禮有主人升自西階獻庶子阼階之上又宵則執燭於阼階上此所以有庶子官之所掌也



大饗之圖

臣也。命則君也。名雖介也。禮則客也。其文雖殊。其義相敵。故禮云。一獻之介。君專席而酢焉。此降尊以就卑也。未得謂諸侯臣為賓無文也。

初賓升王君親饗於賓
此初獻之節
拜送受爵則賓答拜
王君樂止後乃酬賓
賓不舉實於薦之左
賓答王拜後乃設賓
祭酒酌卒管樂止

為賓
諸侯臣
亦一獻
爵獻

禮與之後。則賓三揖。禮升堂。即禮言揖。還而升堂是也。

象

序命

拜

云又門
門垂
也。

夏肆奏

公五人
介侯伯四人
子男三人
饗也
君相見。與諸
侯相朝。其禮
文一也。

管象不事

子男五

微振羽

諸侯相朝

燕禮。則大門是寢門。饗禮。則大門是廟門。按大饗。諸侯來朝。其體相敵。故席三重之席而受酢。不必增損其數。至若諸侯遣卿來聘。而大夫為之介。位雖

君
王
屬王受酢乃設五祭
盥酒酌卒管樂止
酬賓樂止後酢王君
受酢樂作
王賓受爵則主人拜
拜送

八門金作

王公九

NATIONAL CENTRAL LIBRARY, TAIWAN, R.O.C.

詩

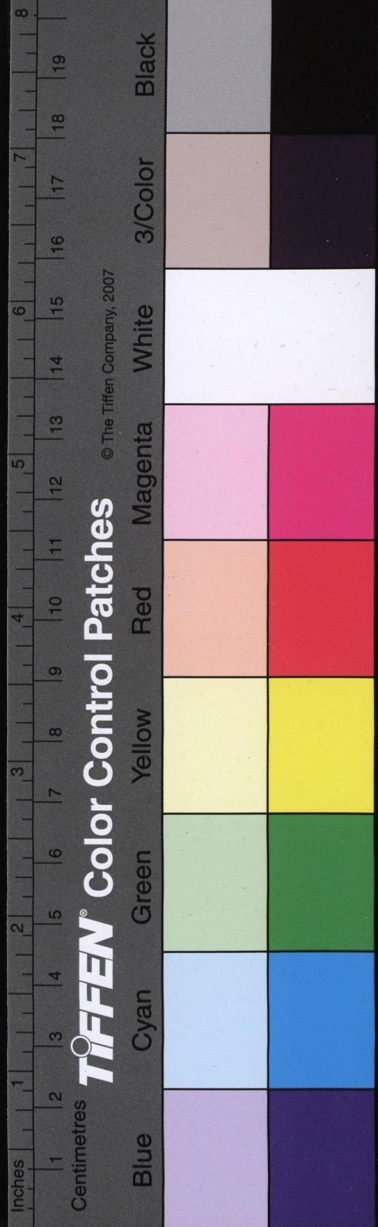
階昨

舞武舞

及庭
樂作。

義祭廟則出賓

至君亦皮諸將饗諸侯
內弁迎賓門
侯皮弁即大
門外
至交擯則王
君若出揖擯
公擯
五人
侯伯
交
子男
三人



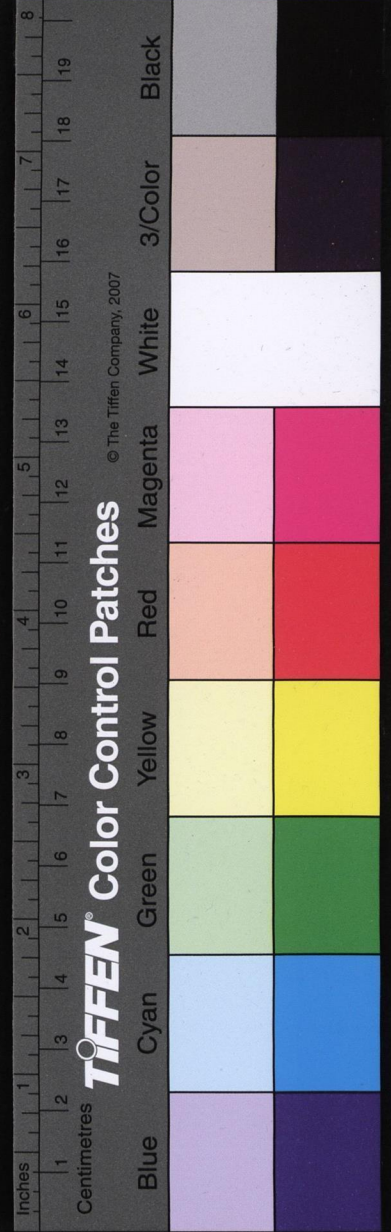
附呂氏云天子之與諸侯諸侯之與鄰國皆有朝禮有聘禮朝則相見聘則相問也朝宗覲遇會同皆朝也存類省聘問皆聘也故聘禮有天子所以撫諸侯者大行人歲徧存三歲徧類五歲徧省是也有諸侯所以事天子者大行人時聘以結諸侯之好殷類以除邦國之患者也有鄰國交脩其好者大行人諸侯之邦交歲相問殷相聘是也儀禮所載臨國交聘之禮也

周禮源流

周禮儀禮戴記異派而同源學者必合三禮庶知成周之盛禮教大備但考唐書選舉志云禮記為大經周禮儀禮為中經後之訓詁者遂視周禮禮記各分門戶茲因考源流始仍之以存其目而有志窮經者當知三禮互相為表裏也

周公制禮之曰禮教興行後至幽王禮儀紛亂故孔子云諸侯專行征伐十世希不失鄭註云亦謂幽王之後也故晉侯趙簡子見儀皆謂之禮孟僖子又不識其儀也至於孔子更修而定之時已不具故儀禮註云後世衰微幽厲尤甚禮樂之書稍稍廢棄孔子曰吾自衛反於魯然後樂正雅頌各得其所謂當時

國家圖書館, NATIONAL CENTRAL LIBRARY, TAIWAN, R.O.C.



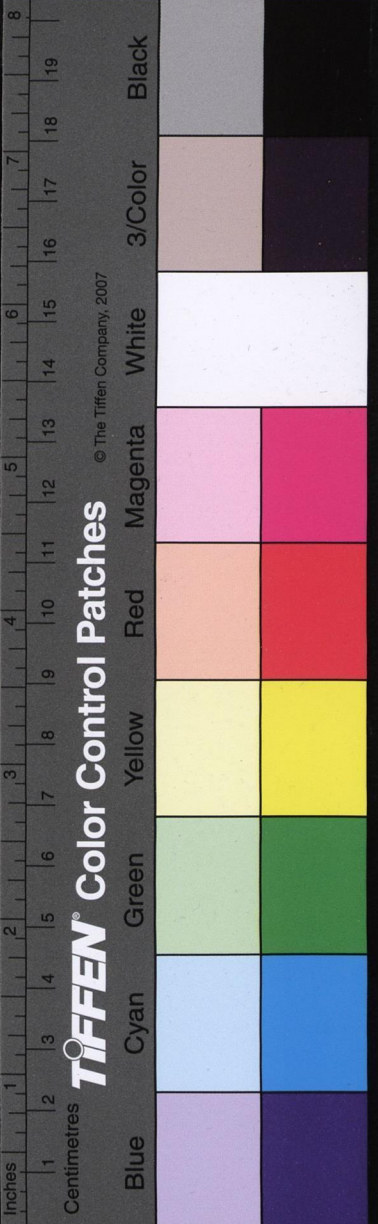
附呂氏云天子之與諸侯諸侯之與鄰國皆有朝禮有聘禮朝則相見聘則相問也朝宗覲遇會同皆朝也存類省聘問皆聘也故聘禮有天子所以撫諸侯者大行人歲徧存三歲徧類五歲徧省是也有諸侯所以事天子者大行人時聘以結諸侯之好殷類以除邦國之患者也有鄰國交脩其好者大行人諸侯之邦交歲相問殷相聘是也儀禮所載臨國交聘之禮也

周禮源流

周禮儀禮戴記異派而同源學者必合三禮庶知成周之盛禮教大備但考唐書選舉志云禮記為大經周禮儀禮為中經後之訓詁者遂視周禮禮記各分門戶茲因考源流始仍之以存其目而有志窮經者當知三禮互相為表裏也

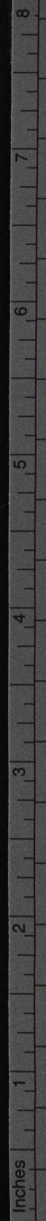
周公制禮之曰禮教興行後至幽王禮儀紛亂故孔子云諸侯專行征伐十世希不失鄭註云亦謂幽王之後也故晉侯趙簡子見儀皆謂之禮孟僖子又不識其儀也至於孔子更修而定之時已不具故儀禮註云後世衰微幽厲尤甚禮樂之書稍稍廢棄孔子曰吾自衛反於魯然後樂正雅頌各得其所謂當時

國家圖書館, NATIONAL CENTRAL LIBRARY, TAIWAN, R.O.C.



在者。而復重雜亂者也。惡能存其亡者乎。至孔子卒。後復更散亂。故藝文志云。昔仲尼沒。微言絕。七十二弟子喪。而大義乖。諸子之書。紛然散亂。至秦惠文。燔滅文章。以愚黔首。又云。禮經三百。威儀三千。及煇之將除廢。惡其周亡。滅去其籍。自孔子時而不具。至漢興。至高堂生博士。傳十七篇。孝宣世。后倉最明禮。戴德、戴聖、慶普。皆其弟子。三家立於學官。按儒林傳。漢興。高堂生傳禮十七篇。而魯徐生善為容。孝文時。徐生以容為禮官大夫。而瑕丘蕭奮以禮至淮陽太守。孟卿。東海人也。事蕭奮。以授后倉。后倉說禮數萬言。號曰后氏曲臺記。授

戴德、戴聖。鄭云。五傳弟子。則高堂生、蕭奮、孟卿。后倉、戴德、戴聖。是為五也。此所傳者。謂十七篇。即儀禮也。周官孝武之時始出。祕而不傳。周禮後出者。以其始皇特惡之故也。是以馬融傳云。秦自孝公已下。用商君之灑。其政酷烈。與周官相反。故始皇禁挾書。特疾惡。欲絕滅之。搜求焚燒之。獨悉。是以隱藏百年。孝武帝始除挾書之律。開獻書之路。既出於山巖屋壁。復入於祕府。五家之儒。莫得見焉。至孝成皇帝。達才通人。劉向、子歆。校理祕書。始得列序。著於錄畧。然亡其冬官一篇。以考工記足之。時眾儒竝出。其排以為非是。唯歆獨識。其年尚幼。務在廣覽博觀。又

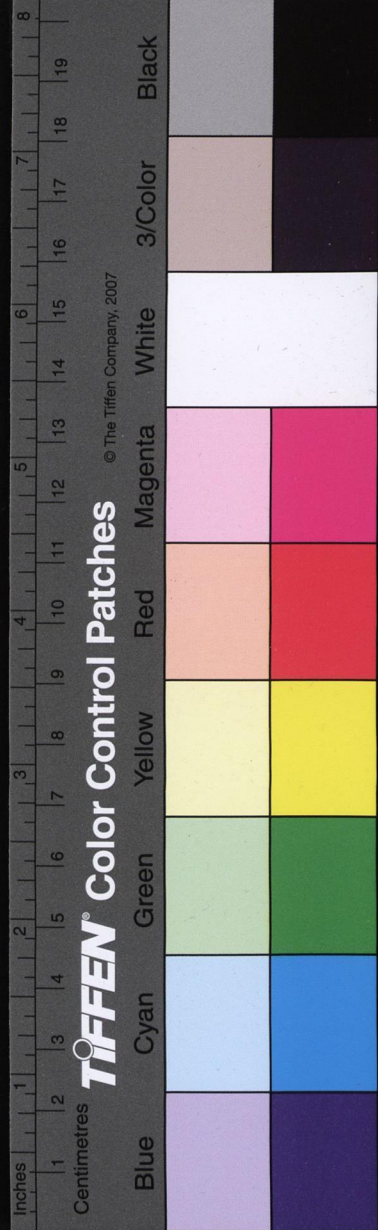


TIFFEN Color Control Patches

© The Tiffen Company, 2007

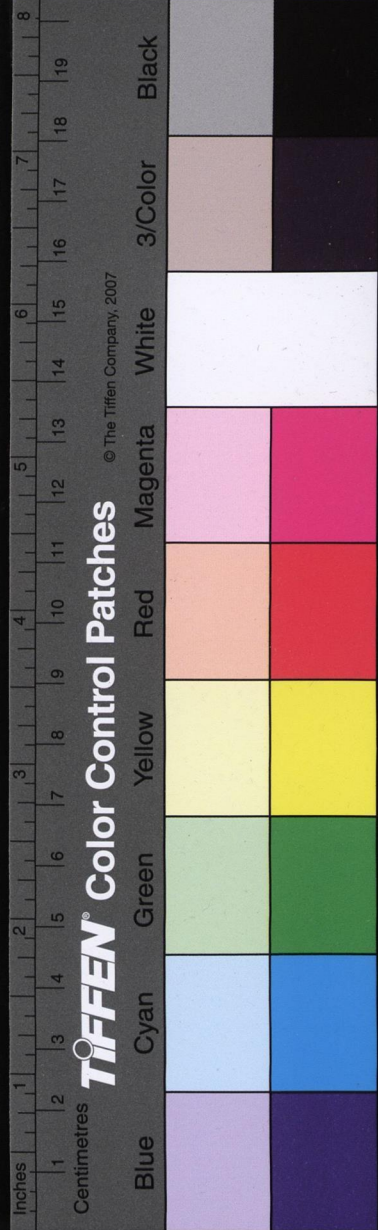
Blue Cyan Green Yellow Red Magenta White 3/Color Black

多銳精於春秋末年。乃知其周公致太平之迹。迹具在斯。奈遭天下倉卒。兵革竝起。疾疫喪荒。弟子死喪。徒有里人河南緱氏。杜子春。尙在永平之初。年且九十。家於南山。能通其讀。頗識其說。鄭衆賈逵。徃受業焉。衆逵洪雅博聞。又以經書記轉相證明。爲解。逵解行於世。衆解不行。兼攬二家爲備。多所遺闕。然衆時所解說。近得其實。獨以書序言成王既黜殷命。還歸在豐。作周官。則此周官也。失之矣。逵以爲六卿大夫。則家宰以下及六遂。爲十五萬家。緡千里之地。其謬焉。此比多多。吾甚閔之久矣。六卿之人。實居四同地。故云緡千里之地者。誤矣。又大卿大夫。家宰以下。所非者不著。又云多多者如此。解不著者多。又云至六十爲武都守。郡小少事。乃述平生之志。著易尙書詩禮傳。皆訖。惟念前業未畢者。唯周官。年六十有六。目眩意倦。自力補之。謂之周官傳也。按藝文志云。成帝時。以書頗散亡。使謁者陳農。求遺書於天下。詔光祿大夫劉向校書。經傳諸子詩賦。向輒條其篇目。撮其指意。錄而奏之。會向卒。哀帝復使向子歆。卒父業。歆於是總群書。奏其七畧。故有六藝七畧之屬。歆之錄。在於哀帝之時。不審馬融何云。至孝成皇帝。命劉向子歆。攷理祕書。始得列序。著於錄畧者。成帝之時。蓋劉向父子。竝被帝命。至向卒。哀



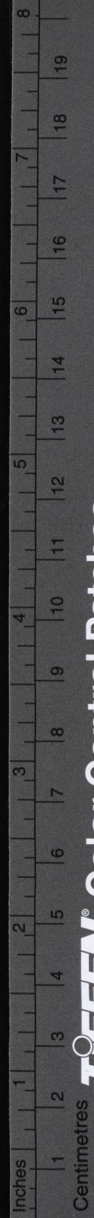
帝命歆卒父所修者。故今文乖。理則是也。故鄭玄序云。世祖以
來。通人達士。大中大夫鄭少贛名興。及子大司農仲師名衆。故
議郎衛次仲。侍中賈君景伯。南郡太守馬季長。皆作周禮解詁。
又云。玄竊觀二三君子之文章。顧省竹帛之浮辭。其所變易。灼
然如晦之見明。其所彌縫。奄然如合符復析。斯可謂雅達廣攬
者也。然則周禮起於成帝劉歆。而成於鄭玄。唐博士賈公彥之
說。最爲詳明也。蓋林孝存以周官爲末世瀆亂不驗之書。故作
十論七難以排棄之。何休亦以爲六國陰謀之書。唯有鄭玄編
覽群經。知周禮者。周公致太平之迹。故能答林碩之論難。使周

禮義得條通。故鄭氏傳曰。玄以爲括囊大典。網羅衆家。是以周
禮大行。唐太宗夜讀周禮。以爲真聖作。曰。不井田。不封建。而欲
行周公之道。不可得也。人君知此經者。太宗一人而已。宋李泰
伯。專宗鄭義。著周禮太平論。謂天下之理。由家道正。女色階禍
爲甚。述內治七篇。利用厚生。制節謹度。述國用十六篇。預備不
虞。兵不可闕。述軍衛四篇。刑以防姦。古今通義。述刑禁六篇。天
工其代。非賢罔仕。述官人八篇。何以得賢。教學爲先。述教道九
篇。終焉。此非特解經也。凡爲聖人君子。致其用也。獨是周禮之
爲書也。師其意。則法古宜今。泥其迹。則厲民誤國。熙寧間。王安

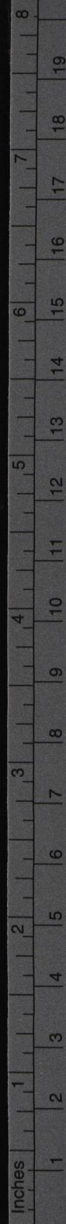


石設經義局。撰周官十餘萬言。而究私心執復。行青苗以亂天下。自謂泉府之法理財也。當時蘇長公爭之曰。青苗雖云不許抑配。然願請之戶。必皆孤貧不濟之人。家若有贏餘。何至與官交易。此鞭撻已急。則繼之逃亡。逃亡之餘。則均之隣保。蘇少公亦曰。出納之際。吏緣爲姦。法不能禁。錢入民手。雖良民不免非理費用。及其納錢。雖富民不免遣限受責。如此。鞭撻必用。而州縣多事矣。是皆言官與民賒貸之非便也。蓋常平者。糴糶之法也。青苗者。賒貸之法也。糴糶之法。以錢與粟。兩相交易。似未嘗有以利民。而以官法行之。則反爲簡便。賒貸之法。捐錢予民。而以時息計取之。似實有以濟民。而以官法行之。則反爲繁擾。爭之不得。介甫幾以新經致天下病。周禮爲不可信之書也。介甫之罪烈哉。後其黨蔡卞蔡京。又紹述介甫。期盡行之。禍難並起。竟與王莽無異。介甫云。太平之遺跡。掃蕩殆盡。非身踏之者耶。攻其失者。唯楊中立。而宗其學者。又有王昭禹。數百年間。一壞於王莽。又一壞於介甫。而書所存無幾矣。新安黃文叔。始述五

官。而爲之說者五卷。疊疊乎孔孟之以理貫事者。必相發明也。惻惻乎文武之以已形民者。必相締經也。守天下者。非私智也。設邦家非自尊也。養民至厚。取之至薄。爲下甚逸。爲上甚勞。一



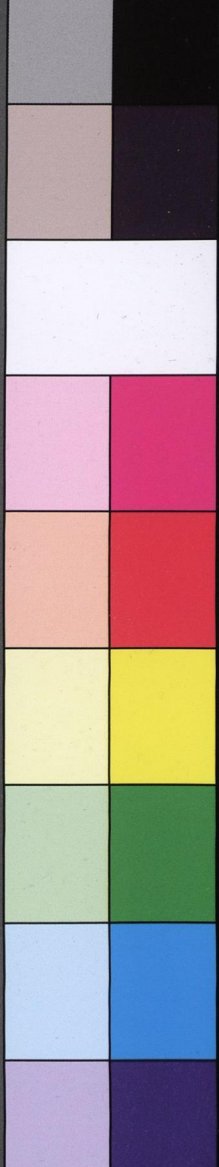
以性命道德起後世之公心。雖未能表是書而獨行。猶將合他經而共有也。其功大矣。同時永嘉陳君舉亦著周禮說十二篇。一曰格君心。一曰正朝綱。一曰均國勢。蓋嘗薦之孝宗。爲科舉家所尚宗。君舉素善文叔。議論相出入。所以異者。君舉以後準前。由本朝至漢。邇而通之。文叔以前準後。由春秋戰國至本朝。沿而別之。其叙鄉遂溝洫。辨二鄭是非。凡一字一語。細入毫芒。不可損益也。由是周禮一書。行於後世。疑之半。而信之者半。其所以疑之者。仍是病其官冗事多瑣碎已耳。不知周禮者。三代之法也。法惟其人。三代而上。非特周公之聖可行。雖凡夫亦能行之。三代而後。則非孟王莽介甫不可行。雖賢者恐亦難行。其故何也。蓋三代之時。大道爲公。與民常親。親則病癢相關。利病可以周知。故法雖繁。而亦足以利民。三代而下。官如逆旅傳舍。民如飛鴻土梗。暫焉承流布化。與民情踈。踈則情僞不能洞究。故法雖簡。而猶懼其病民也。後之論者。謂周禮可行於封建之時。而不行於郡縣之後。誠以必因時制宜。師其意而不泥其迹。而後乃語學古通經之士也。朱子曰。周禮一書。好看。廣大精密。周家法度在裏許。但未敢令學者看。此非是不可學。亦非是不當學。只爲學有先後。須理會自家身心合做底。學周禮。却自後



TIFFEN Color Control Patches

© The Tiffen Company, 2007

Inches 1 2 3 4 5 6 7 8 Centimetres 1 2 3 4 5 6 7 8 9 10 11 12 13 14 15 16 17 18 19 20



周禮圖上

後學潮陽鄭之僑東里編輯

後學潮陽鄭之僑東里謹識

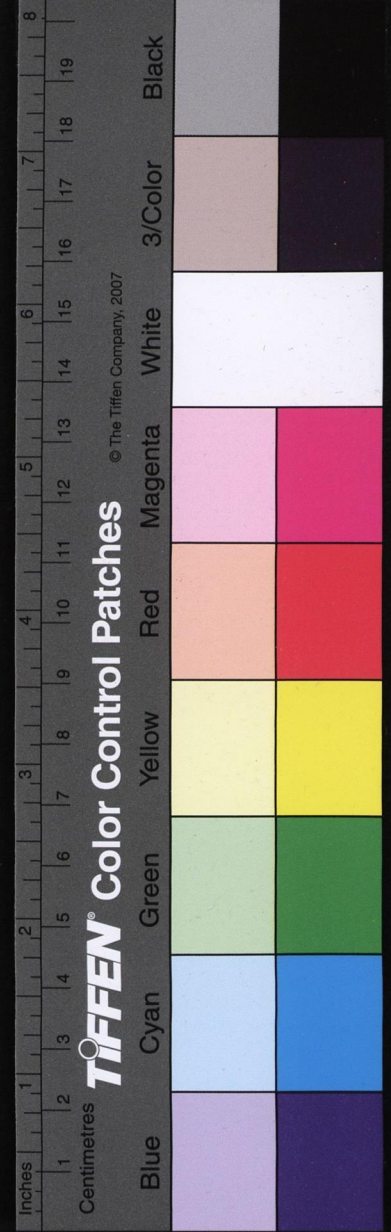
一截事。如此。知周禮周公從廣大心中流出。朱子從廣大心勘入。然而通之。成周太和在是矣。易曰。神而明之。存乎其人。此之謂也。

述堂

六經圖

六經圖

卷之二十一 周禮



官

序

舍人	掌葛	山虞	旅師	遂人	司箠	司救	載師	閭胥	大司徒
倉人	掌糞	林衡	稍人	迷師	司稽	調人	閭師	比長	小司徒
司祿	掌炭	川衡	委人	遂夫	胥	媒氏	縣師	封人	鄉司
司稼	掌茶	澤廩	土均	縣正	肆長	司市	遺人	鼓人	鄉老
春人	掌蜃	迹人	草人	鄙師	泉府	質人	均人	舞師	樂夫
饎人	圉人	圉人	稻人	鄴長	司門	廛人	師氏	牧人	州長
女棠	場人	角人	士訓	里宰	司關	胥師	保氏	牛人	黨正
	廩人	羽人	誦訓	鄰長	掌節	賈師	司諫	克人	族師

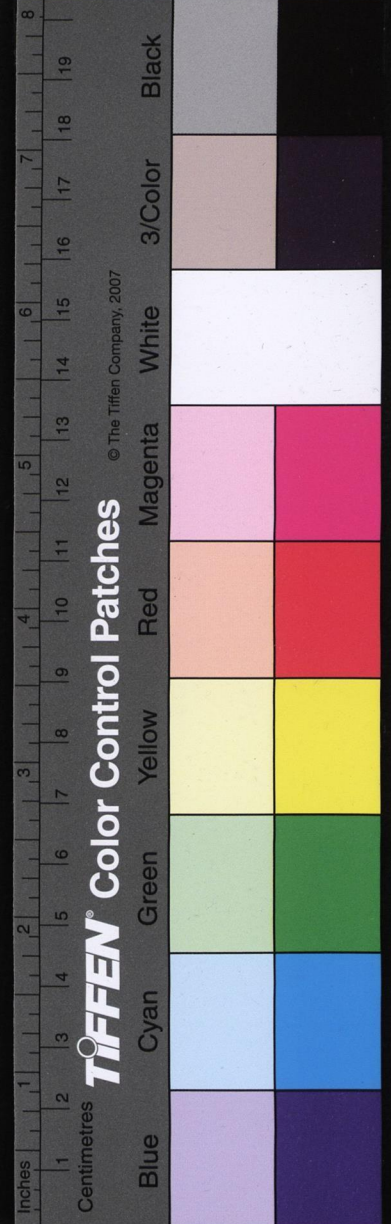
地官 象地所立之官也。地者取養萬物。天子立司徒。掌邦教。亦所以安擾萬民。

官

序

	典臬	內豎	職歲	掌火	籩人	食醫	外饗	太宰
	甸服	九嬪	職幣	太府	醢人	疾醫	亨人	小宰
	縫人	世婦	司裘	玉府	醢人	瘍醫	甸師	宰夫
	染人	女御	掌皮	內府	醢人	獸醫	獸人	官正
	追師	女祝	內宰	外府	饔人	酒正	獻人	官伯
	屨人	女史	內官	司會	官人	酒人	鼈人	膳夫
	夏采	典婦功	閭人	司書	掌舍	漿人	腊人	庖人
		典絲	寺人	職內	幕人	淩人	醢師	內饗

天官 象天所立之官也。天統理萬物。天子立冢宰。使掌邦治。亦所以總御衆官。使不失職。



TIFFEN Color Control Patches © The Tiffen Company, 2007

序官

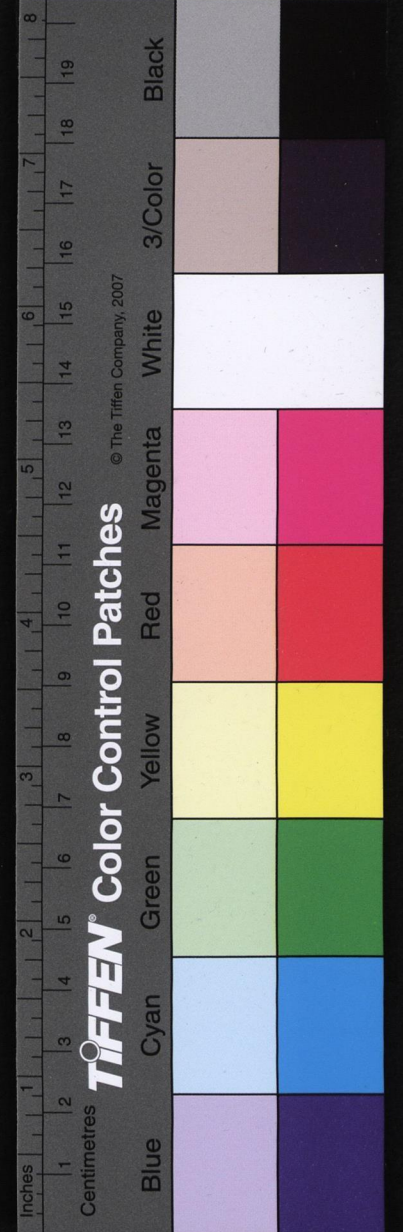
巾車	女巫	眠殺	大卜	鑄師	大師	外宗	天府	大宗伯
典路	大史	大祝	卜師	誅師	小師	冢人	典瑞	小宗伯
車僕	小史	小祝	卜人	旄人	磬	墓	典命	肆師
司常	龜氏	喪祝	龜人	籥師	眠瞭	職喪	司服	鬱人
都	堡	甸祝	菑氏	籥章	典同	大司樂	典祀	饗人
宰	內史	詛祝	占人	饗饗	磬師	樂師	守祿	雞人
氏	外史	司巫	筮人	鼈	鐘師	大胥	世婦	甸
御史	男巫	占夢	司干	笙師	小胥	內宗	甸	甸

春官 象春所立之官也。春者，出生萬物。天子立宗伯，使掌邦禮，典禮以祀神為上，亦所以使天下報本反始，不言司者，鬼神示人之所尊，不敢主之故也。

序官

奇馬	小子	望	司右	御僕	藥人	田僕	圉人	川師
小司馬	甸人	射人	委	隸僕	戎右	馭夫	職	遠師
軍	司燿	服	饗	弁師	齊右	校人	寺	匡人
馮	掌固	射	簡	司甲	道右	趣	懷	揮人
行	司險	羅	方	司兵	大馭	巫馬	舍	都
司勳	掌疆	掌畜	大僕	司屠	戎僕	牧司	馴	家
馬質	候人	司士	小臣	司矢	齊僕	廋人	圉	山師
量人	環人	諸子	祭僕	繕人	道僕	圉師	山師	山師

夏官 象夏所立之官也。夏，整齊萬物。初，天子立司馬，其掌邦政，政可以平諸侯，正天下。故曰統六師，平邦國。



陸氏曰鄭云此篇司空之官也司空篇云漢興
千金不得此前世識其事者記錄以脩大數爾

梓人	廬人	匠人	車人	弓人				
幌氏	玉人	柳人	雕人	磬氏	矢人	陶人	旒人	
段氏	函人	鮑人	鞀人	常氏	裘氏	鍾氏	篋人	
輪人	輿人	斬人	築氏	冶氏	桃氏	鳧氏	栗氏	

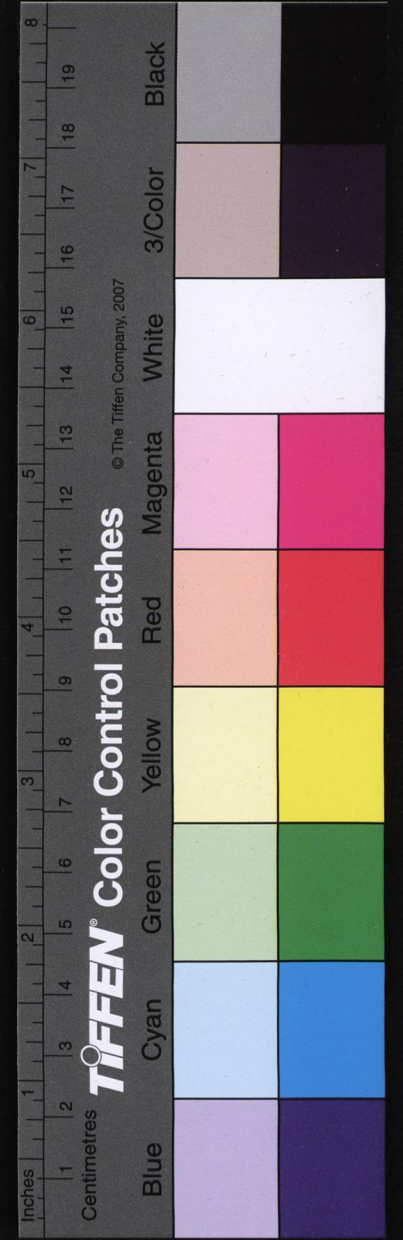
冬官 官名司空者冬閉藏萬物天子立司空使掌邦事亦所以富克室家使民無

序 官

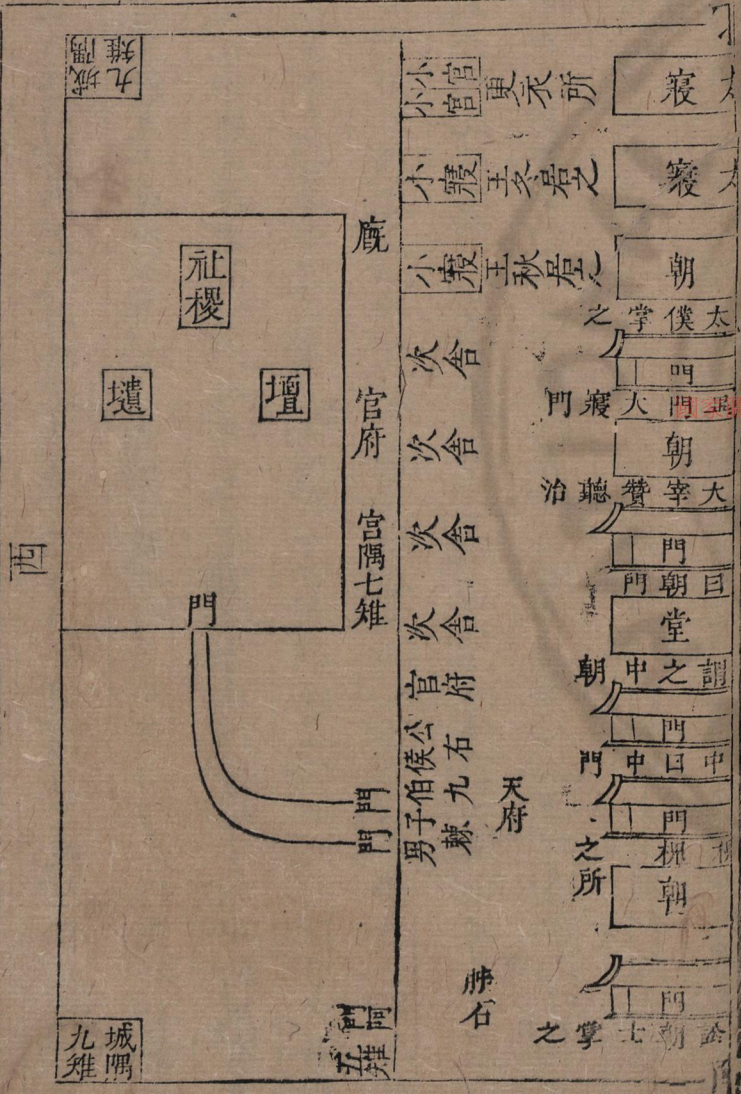
都士	象胥	庭氏	翬氏	泮氏	夷隸	犬人	朝士	大司寇
冢士	掌客	衛氏	柞氏	司膳氏	貉隸	司圜	司民	小司寇
	掌訝	僕氏	雍氏	司烺氏	布憲	掌囚	司刑	士師
	掌交	柞人	養蠶	條狼氏	製殺戮	掌戮	司刺	鄉士
	掌察尊	少行人	翦氏	脩閹	禁養	司隸	司約	遂士
	掌貨賄	司儀	赤麥氏	冥氏	野廬氏	罪隸	司盟	縣士
	朝大夫	行夫	蠲氏	族氏	蜡氏	蠻隸	職金	方士
都則	環人	壺涿氏	穴氏	雍氏	閭隸	司厲	訝士	

秋官 象秋所立之官也秋者道也如秋義殺害收聚歛藏於萬物也天子立司寇使
掌邦刑以驅耻惡納人於善道也

述



社稷之圖

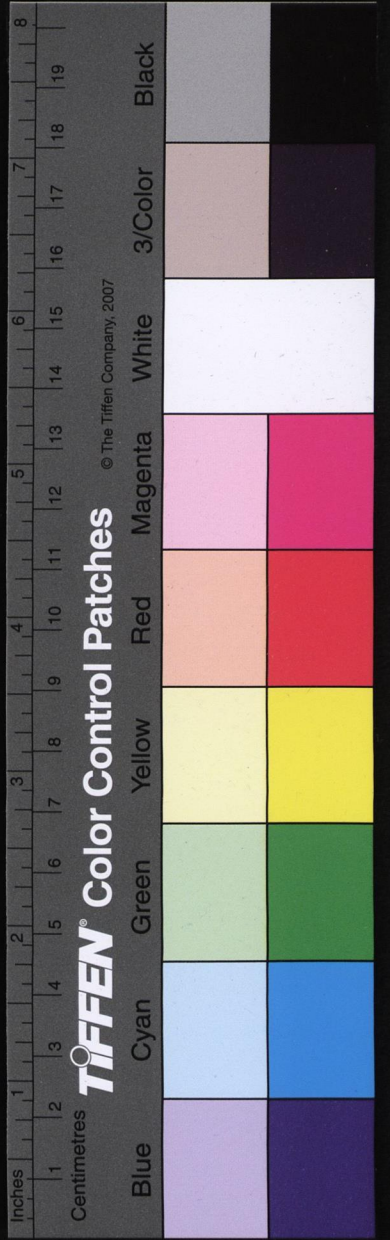


群吏在其後。面三槐。三公位焉。州長衆庶在其後。左嘉石。平罷民。右助石。達窮民焉。

朝位寢廟

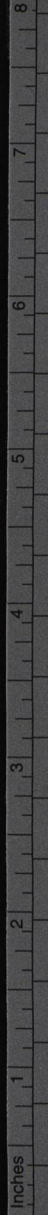


朝士掌建邦外朝之法。左九棘。孤卿大夫位焉。群士在其後。右九棘。公侯伯子男位焉。



附通典說曰。天子路寢門有五焉。其最外曰臯門。二曰庫門。三曰雉門。四曰應門。五曰路門。路門之內。則路寢也。臯門之內。曰外朝。朝有三槐。左右九棘。近庫門有三府九寺。庫門之內。左宗廟。右社稷。雉門之外。有兩觀。連門觀外。有詢事之朝。在宗廟社稷之間。雉門內有百官宿衛之廨。應門內曰中朝。中朝東有九卿之室。則九卿理事之處。考工記曰。有九室。九卿理之朝。則入而理事。夕則歸於庫門外。外朝之法。朝有疑獄。王集而聽之。故禮云。王命三公會其朝者。諸侯未去。亦於此也。廣門之義。詢於芻蕘之謀。三刺三問以定其法。燕朝者。路寢之朝。群公以下。常日於此朝見君位。其位太僕掌之。初入之時。亦門右北面東上。王揖之。三公則皆前北面東上。孤東面。卿大夫西面。皆北上。上則門外之西北面。東上。凡射。先用燕禮。其位亦然。所以每朝列位。所向不同者。皆以事異。故變

其位。三公之位。當北面不變者。以三公內臣位尊。故屈之。使常北面。其餘諸侯。孤卿大夫。皆以地道尊君。故尊者東面。卑者西面。是以於外朝之時。諸侯東面。尊於孤卿也。故於內朝。孤卿東面。尊於卿大夫也。時亦無諸侯故也。唯詢事之朝。非常朝之限。故不與三朝同。或云。容有諸侯之位。故孤卿在東也。葉氏云。周有三朝。一曰燕朝。在路門之內。上圖宗人嘉事之朝也。太僕小臣掌焉。一曰治朝。在路門之外。王日聽治之朝也。宰夫司士掌焉。一曰外朝。在庫門之外。詢萬民聽政之朝也。小司寇朝士掌焉。外朝之位。朝士所掌。朝法卿大夫以大詢之時。帥六鄉之衆庶。而致於朝。百姓衆庶。得與公卿侯伯。群士群吏。相後先於階陛之間。其政誠為平易近民矣。治朝之位。司士所正之朝儀。而宰夫掌其法。太僕掌建路鼓於大寢門外。以待窮達與遽令。宰夫掌庶民之逆。得與賓客之



TIFFEN Color Control Patches

© The Tiffen Company, 2007

Black

3/Color

White

Magenta

Red

Yellow

Green

Cyan

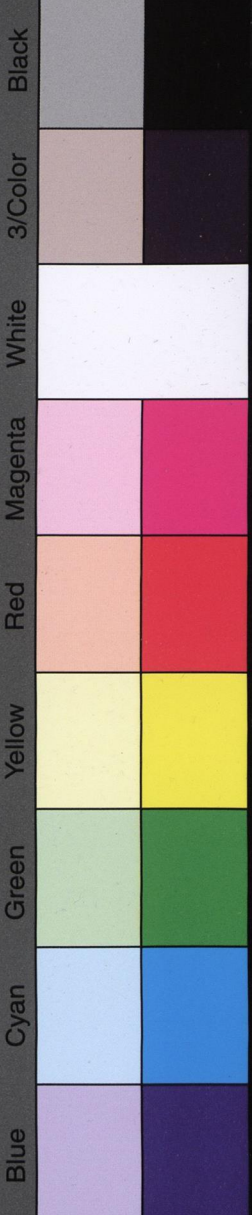
Blue

治諸臣之復。同徹於天子之前。則又未嘗以禁嚴為限矣。燕朝之法。雖在太僕。然諸侯復逆。掌於太僕。三公孤卿復逆。掌於小臣。群吏庶民之復逆。又掌於御僕。是庶民之復。得與諸侯公卿群吏達於燕寢之時。則亦未嘗以遠深為隔矣。觀三朝之法。則知成周盛時。戶庭無壅。其踈通洞達。何如哉。劉氏云。小司寇所掌外朝之法。以致萬民而詢國危者。在雉門之外。兩觀之間也。其位則朝士所掌。九棘者。取其赤心事上無隱。而能制禦於外者也。孤卿大夫諸臣之職焉。三槐者。取其黃中通理。暢於四支。臣德之至也。此三公之職焉。王氏云。孤卿大夫。臣道也。比諸侯為卑。故位於左。侯伯子男。君道也。比諸侯為尊。故位於右。三公六卿。其位凡九。諸侯列於郡國。其服亦九。故左右皆九棘。太師太傅太保。謂之三公。其位止於三。故尚三槐。槐棘之數。各稱其位之多寡而已。薛氏圖

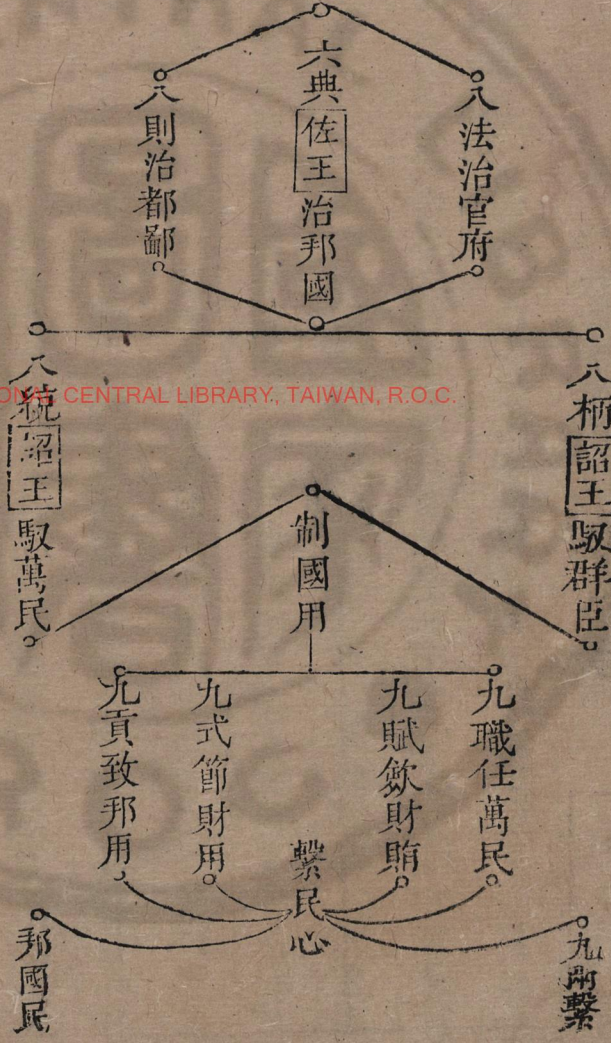
嘉石所以平罷民之不能自疆。以禮然必在左者。卑之而示其辱。故爾。肺石所以達窮民之不能自伸。其情然必在右者。佑之而欲其伸。故爾。蓋地道尊右而卑左也。孔氏云。王有六寢。一在前。名為路寢。是為正寢。五在後。通名燕寢。其一在東北。王春居之。一在西南。王秋居之。一在東南。王夏居之。一在西北。王冬居之。一在中央。王季夏居之。凡后妃以下。更與次序。而上御於王之五寢。后后有六宮。王有六寢。何為廟闕其一也。蓋寢必有室。有正有側。側謂之夾。夾於燕寢。以居九嬪。故曰內有九室。九嬪居之。蓋側室也。在燕寢之旁。媵妾不祔。廟無九嬪。室故六。寢闕其一也。尚書帝命。驗曰。帝者承天立五府。蒼赤黃白黑。則五寢象五刑。與明堂同矣。每廟太寢一。小寢四。附參。



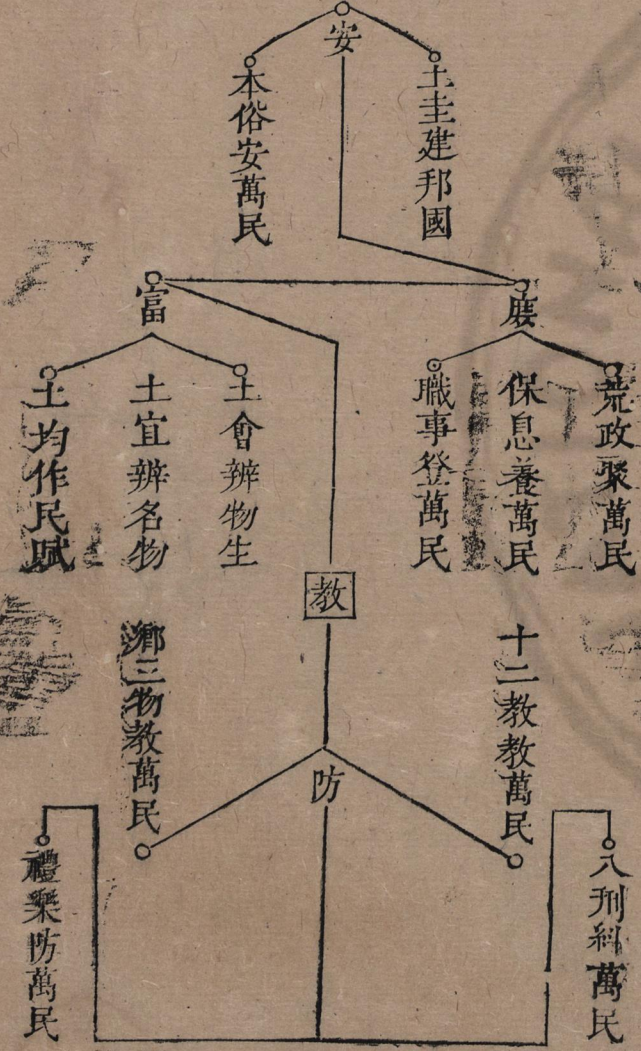
TIFFEN Color Control Patches



大宰掌治圖



司徒掌教圖



六經圖

卷之廿一

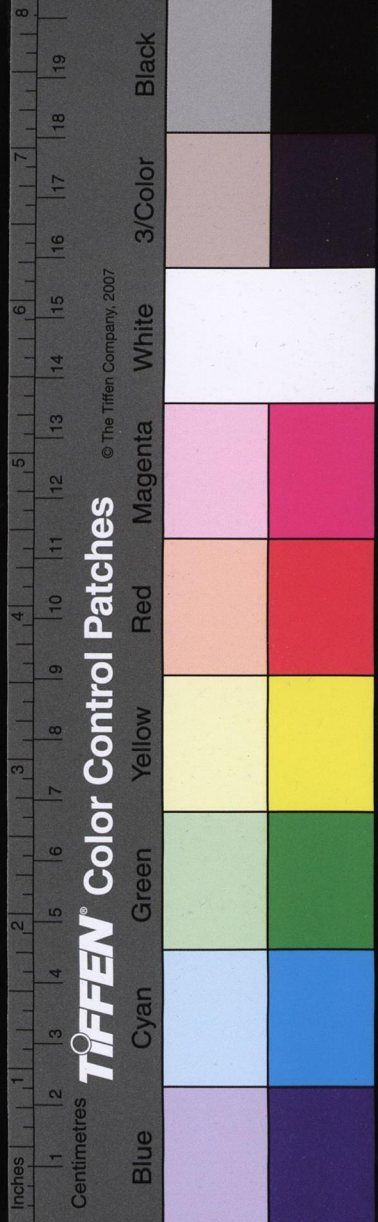
禮記

六經圖

卷之廿一

禮記

國家圖書館, NATIONAL CENTRAL LIBRARY, TAIWAN, R.O.C.



宗伯掌禮圖

吉 凶 賓 軍 嘉

以九儀正邦國之位。
 以玉作六瑞等邦國。
 以禽作六摯等諸臣。

禮莫大於分

禮樂合天地之化

以玉作六龜禮天地四方。
 以中禮防陰德。
 以和樂防陽德。

禮莫大於祭

鋪慶以成敬大
 宗伯兼掌樂
 極禮樂之情為至
 故言合天地之化

司馬掌政圖

制 外

制畿封國以正。
 設儀辨位以等。
 建賢興功以作。
 建牧立監以維。
 制軍詰禁以糾。
 施奠分職以任。
 簡稽鄉民以用。
 均守平則以安。
 比小事大以和。

邦國

春教振旅。
 夏教芟舍。
 秋教治兵。
 冬教大閱。

大合軍

不得已

告之 伐之 壇之 削之 侵之 正之 殘之 杜之 滅之
 古伐有罪
 結漱無辜

NATIONAL CENTRAL LIBRARY, TAIWAN, R.O.C.

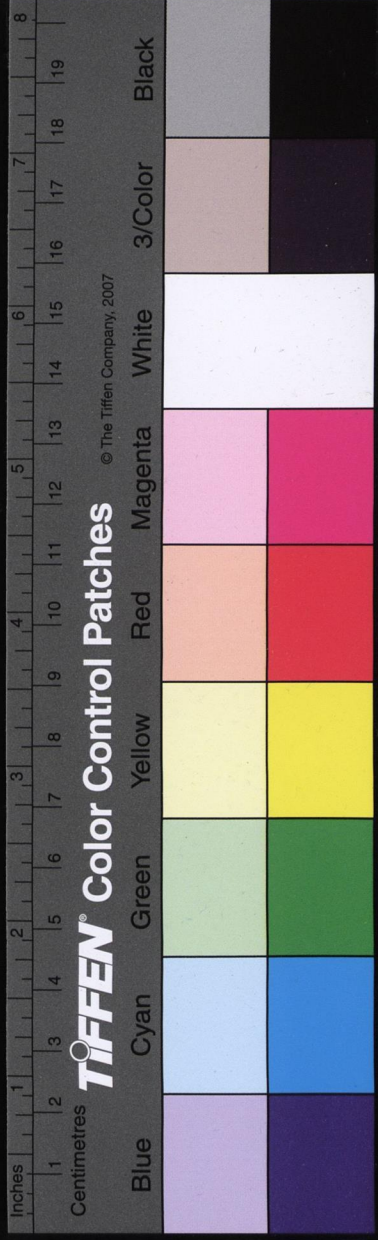


圖 事 掌 空 刑

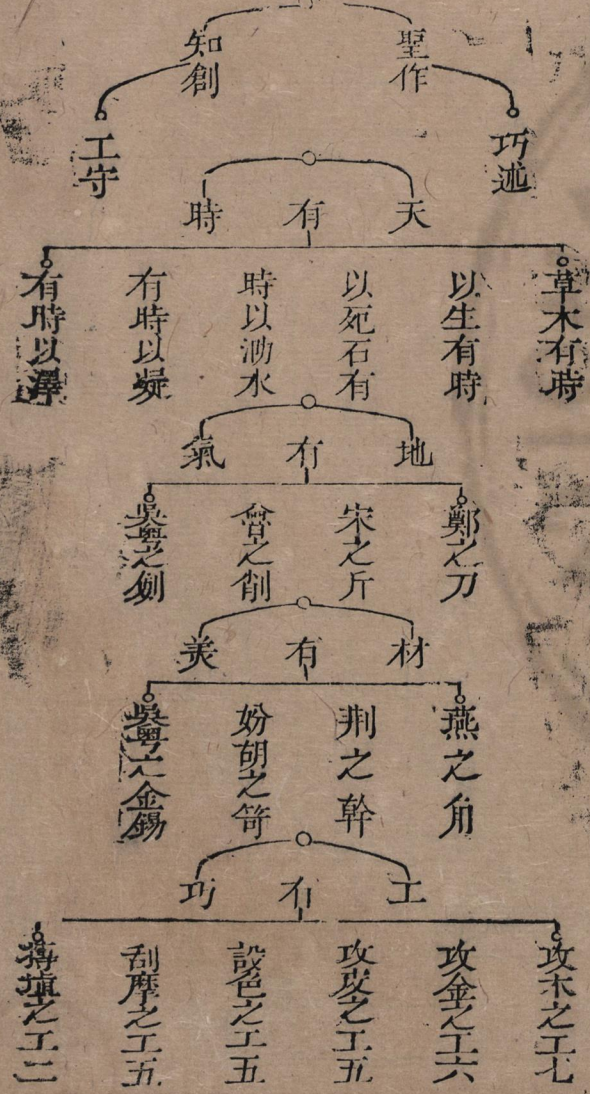
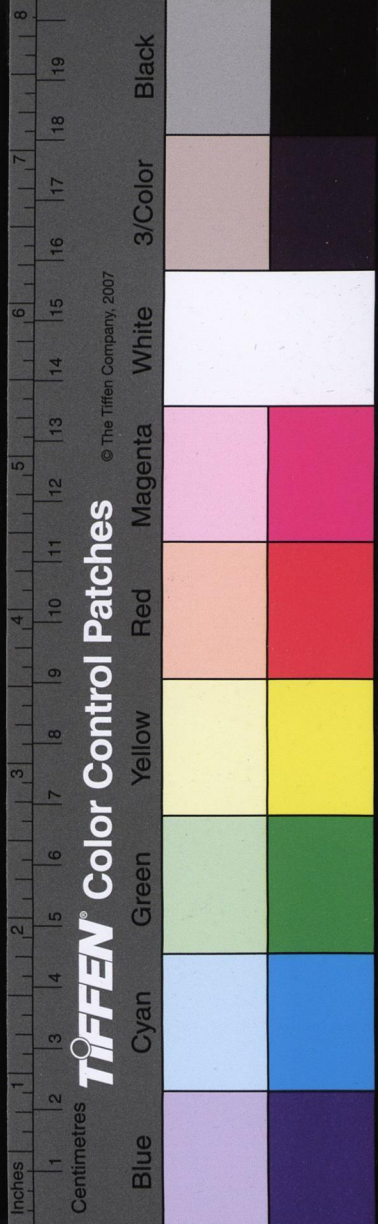
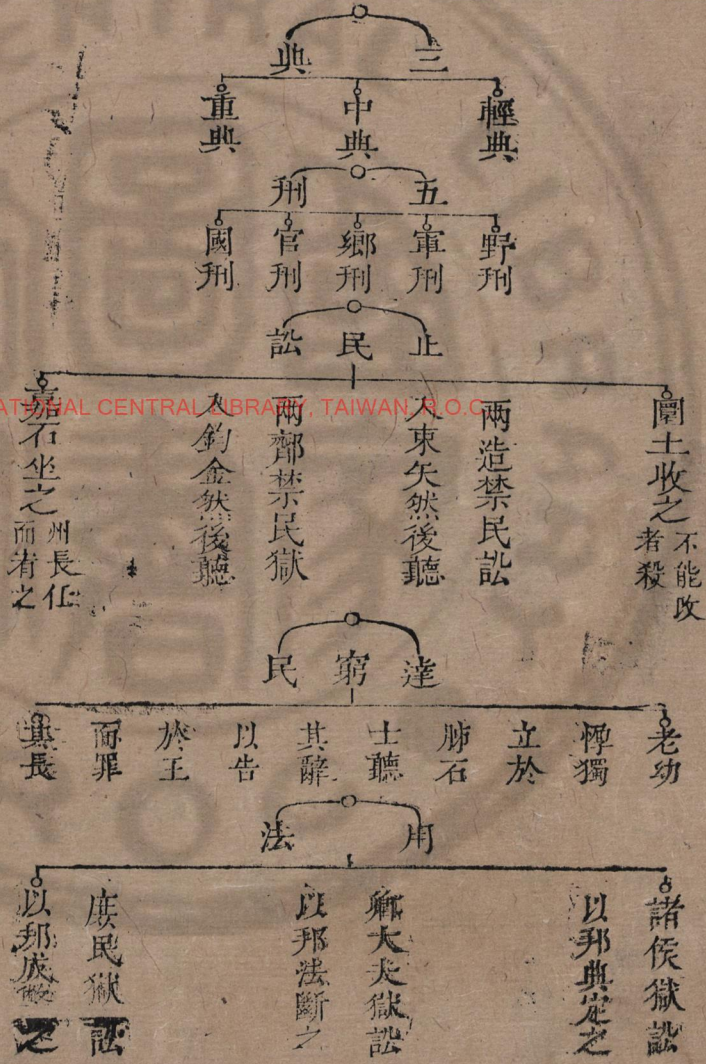
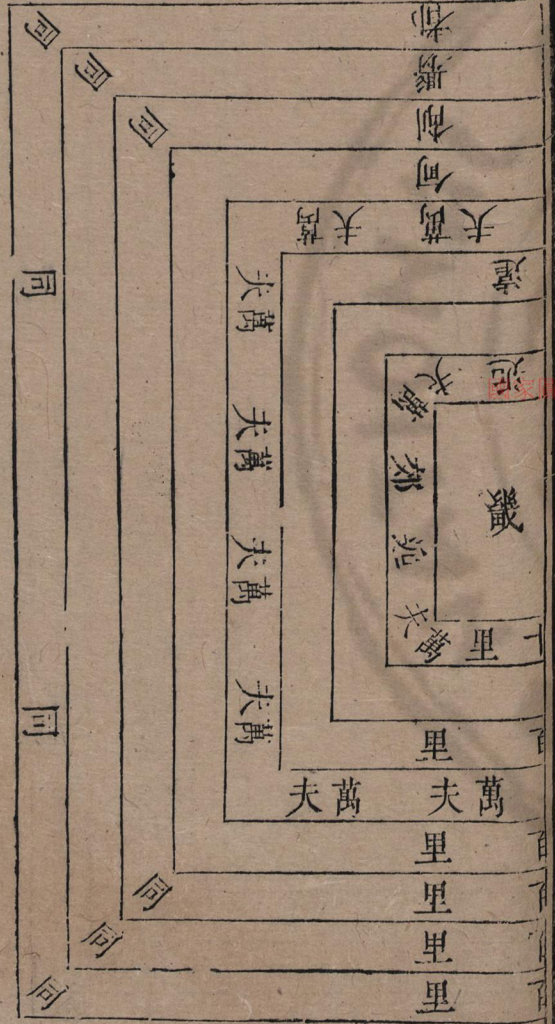


圖 刑 掌 寇 司



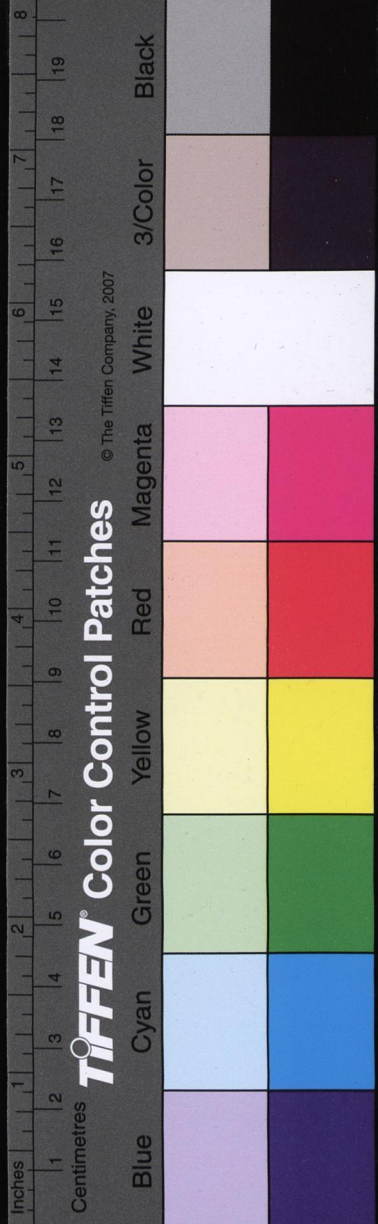
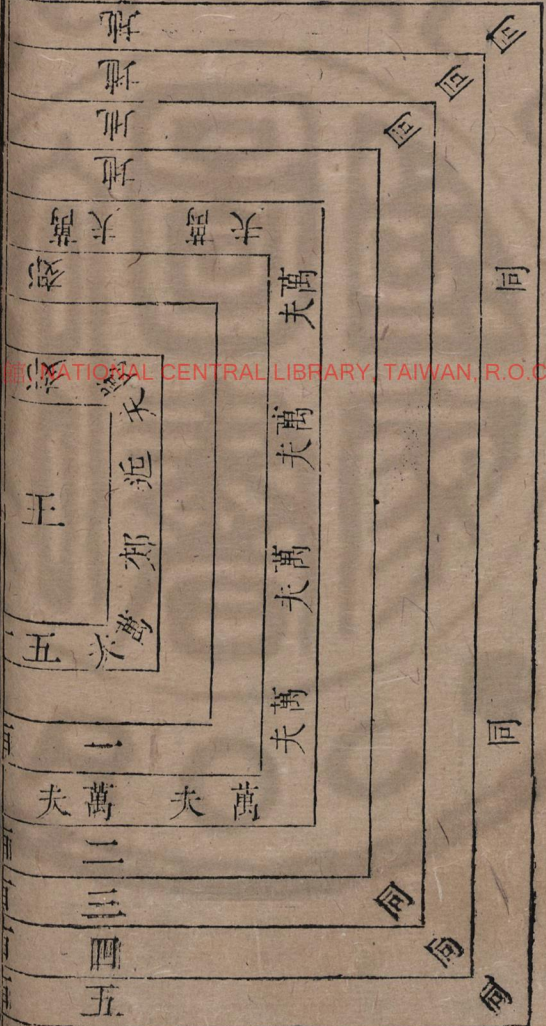
里之圖

再易上中下之地相通。外定受田者三百萬夫也。自邦中以至邦都。每邊相距五百里。六鄉六遂家邑公邑小都大都之田。盡在此矣。



王畿

王畿千里。為方百里者百。百里為一同。積百同。九百萬夫之地也。有山陵林麓川澤游瀆城郭宮室涂巷。三分去一。餘六百萬夫。又以田不易一易



章氏云。孟子方里而井。謂四面方一里為一井。地方千里。則四面各皆千里之謂。非四面總計也。故以天子計之。為田一千六百同。每同出車百乘。通王畿

一十六萬乘。有簡稽之數。為更番調遣而設。即府兵之制。猶今之該年。每十乘而稽其一。通王畿內一萬六千乘。經傳所稱天子萬乘是也。謂天子之車。止此

萬乘。亦限於以四面總計。為千里。遂不知有更休之法矣。王氏云。以王畿十里居民之數計之。為田一千六百同。每同除山澤邑居溝渠道路等三分之一。

為六千四百井。每井以上中下三等。不易一易。再易計之一。夫耕二夫之地。實止四家。以可任者三人至二人計之。每井十人。故每同二萬五千餘家。可任者

六萬四千人。出車百乘。徒萬人。每五家而出二人。可任者六人。而用其一。也是千里之地。合有四千萬家。為車十六萬乘矣。然自古稱天子曰萬乘。則十六倍而用其一。四十家用其十人而已。又以猶遂居民之數計之。近郊遠郊四面各

地方二百里。為田六十四同。每同二萬五千家。合有一百六十萬家矣。及觀鄉遂序官之數。比隣之長。共三萬人。所統止於十五萬家。是一家而兼十家。每一

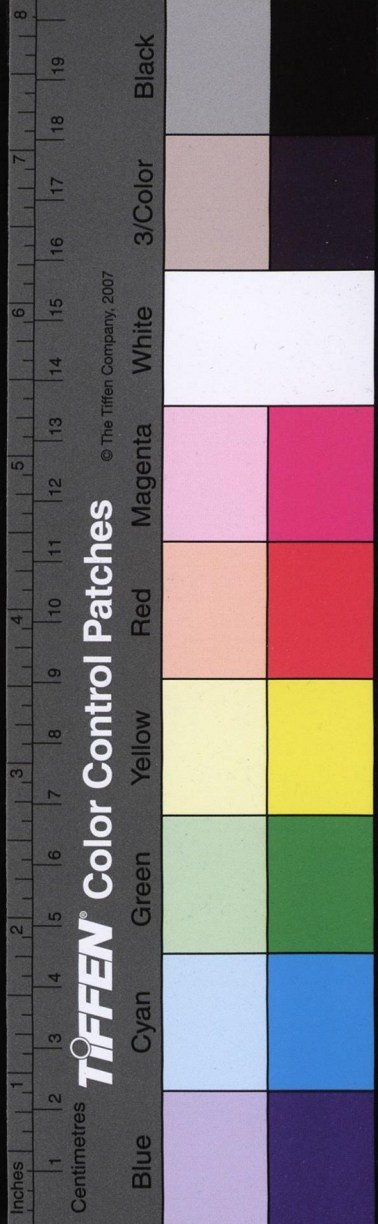
比長。所統五十餘家矣。夫丘甸之法。兵皆設而不用。比閭之法。戶皆有餘而不籍。何也。蓋有居民可任之數。用以力田治水。田獵追胥。每同可任者十萬餘人

是也。有丘甸出車之數。每同出車百乘。徒萬人是也。有簡稽之數。苟盡簡閱之。則民不勝其疲。故如載師之法。自十一至於二十。而三。每五分而稽其一。必十

餘載。而一周。其比閭之法。則以一家而兼十家。所以統轄乎民者。必十年而一周。推此二法。即如今之設里者。計一而藏九。休九而用一。其法不得不然也。至

以調遣言。則行者有著寒鋒鏑之苦。居者有離索怨曠之思。是豈可輕發而多用哉。故大司馬所統。不過六軍。如車七百五十乘。為徒七萬五千人。於千里之

內。更番而調遣之。其優裕而不迫。均遍而不煩。類如此。

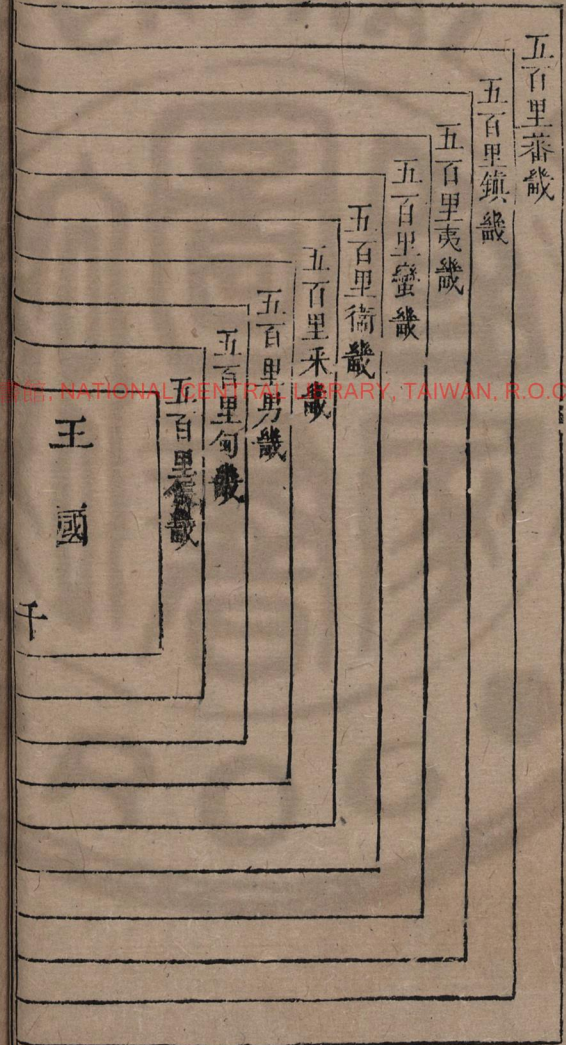


邦

國

畿

天子之國方千里曰王畿自畿之外曰侯甸男采衛蠻夷鎮蕃皆以五百里言之每邊四千五百里四面相距一萬里。大司馬稱爲九畿。職方氏稱爲九服。謂之畿貢以共。王稅貢爲職。謂之服。貢以服事。天子爲職。畿之與服。名異制同。○韋氏云。周之王畿與九服共方萬里。故此九服。際王畿之外。每服而言。又方以別之。畿者限也。樹之封疆而限千里。故曰王畿。其外方五百里曰侯。侯者。侯也。爲王斥侯服者。服事

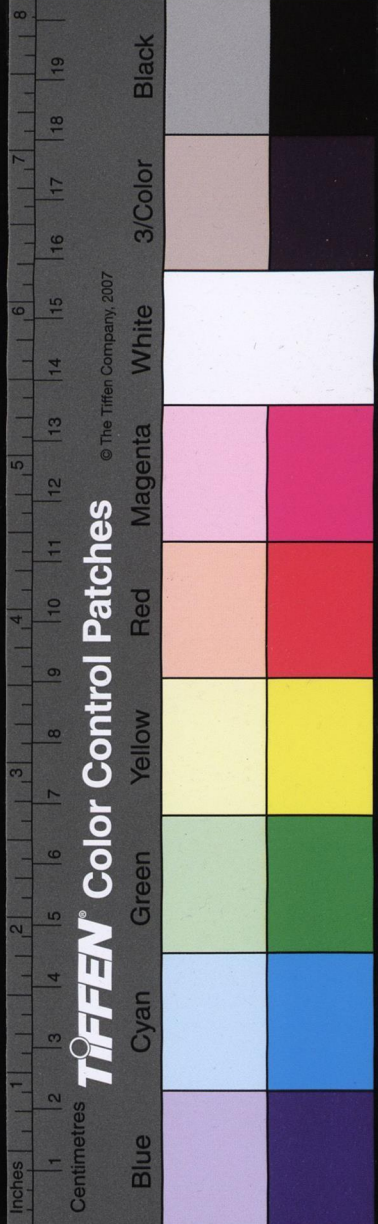
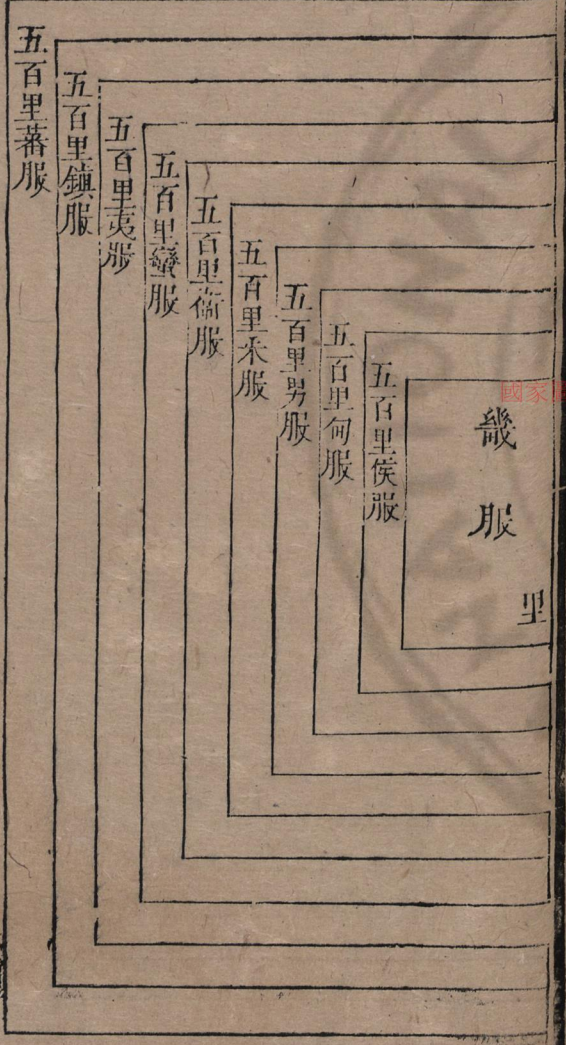


畿服里

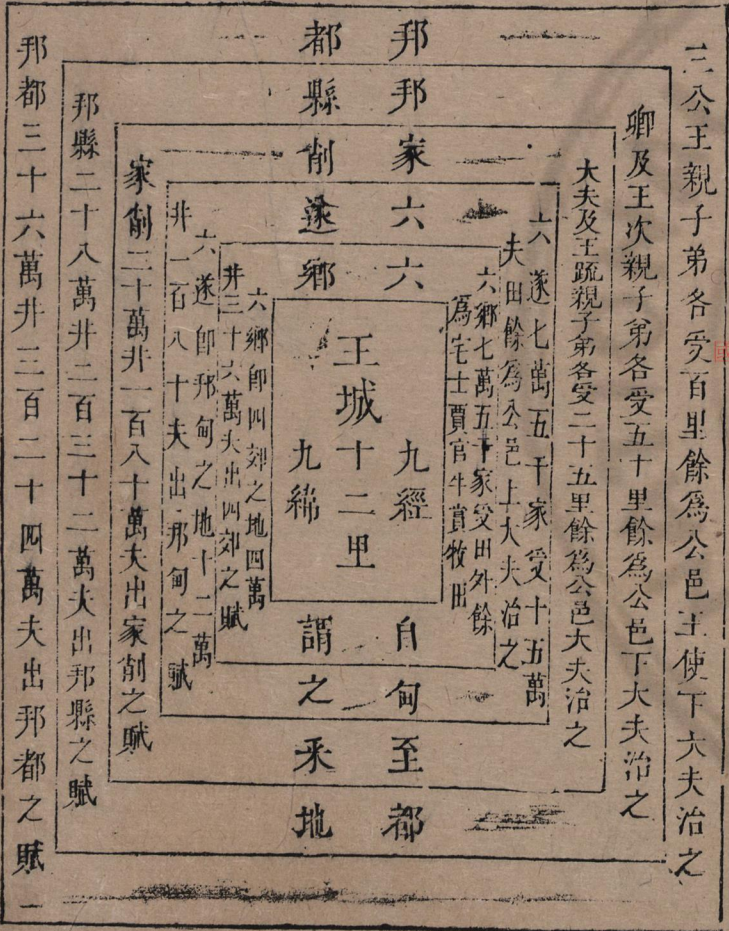
王國

服之圖

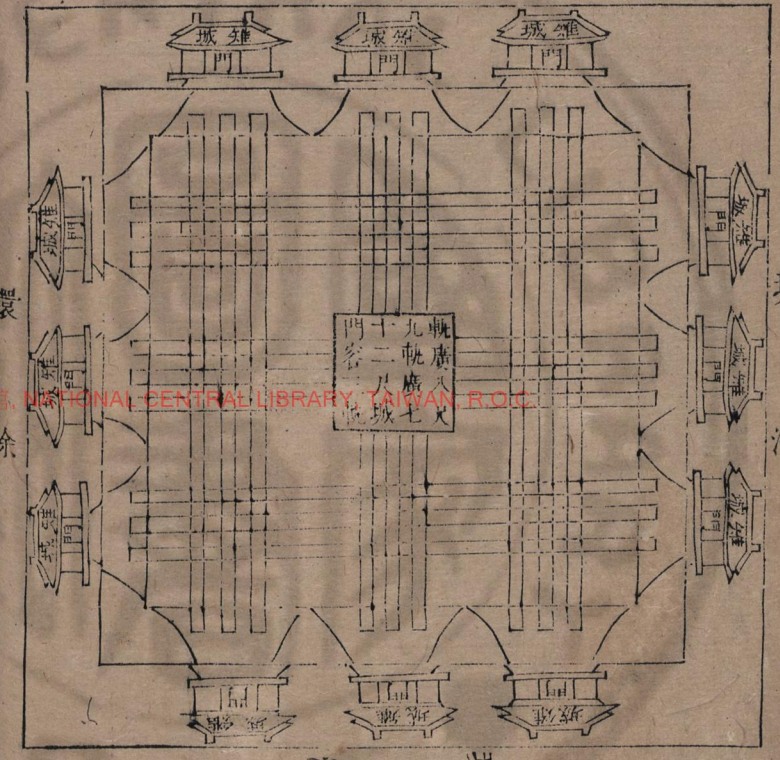
於王。又其外方五百里曰甸服。甸也。爲王治田出稅。又其外方五百里曰男服。男者任也。爲王任其職。理。又其外方五百里曰采服。采也。爲王事民。以供其上。又其外方五百里曰蠻服。蠻者。糜也。以政教。糜之。或謂要服。以政要求爲畿也。又其外方五百里曰夷服。謂此一服。在夷狄之中。故以夷言之。又其外方五百里曰鎮服。此一服。入夷狄又深。故須鎮守之。又其外方五百里曰蕃服。以其最在外。爲藩籬也。



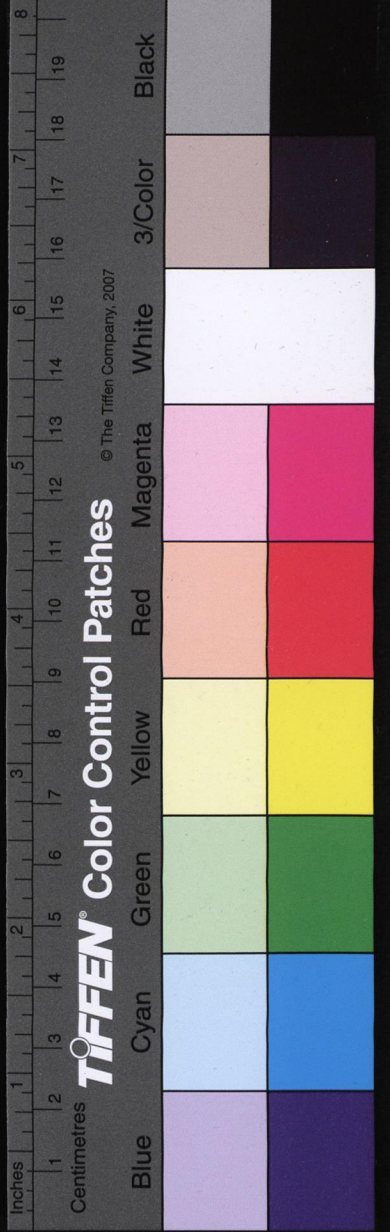
王畿鄉遂采地圖



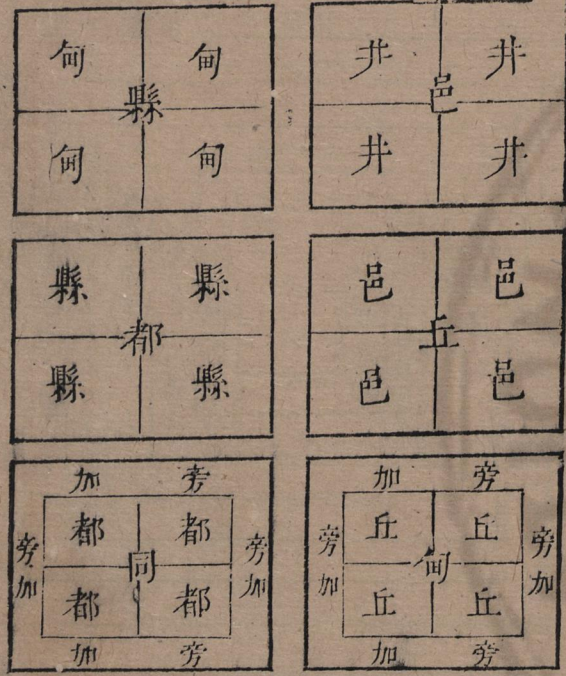
王國經綿塗軌圖



匠人營國方九里旁
 三門國中九經九緯
 經綿九軌左祖右社
 面朝後背營謂丈尺
 其大小天子十二門
 通十二子謂以甲乙
 丙丁等十日為母子
 丑寅卯等十二辰為
 子國中地中城內
 經綿之塗皆容九軌
 軌謂轍廣也乘車六
 尺六寸傍加七寸凡
 八尺九軌七十二尺
 每塗計廣七十二步
 王城向有三門有三
 塗男子山右女子由
 左車由中央南北之
 道為經東西之道為
 緯王宮居中經

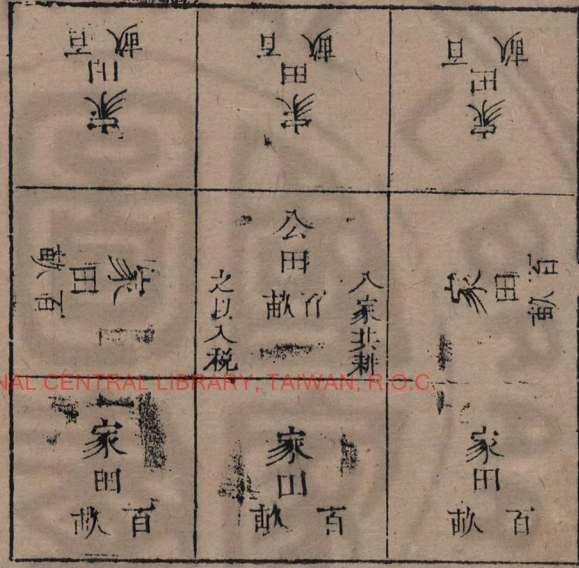


井 邑 丘 甸 縣 都 圖

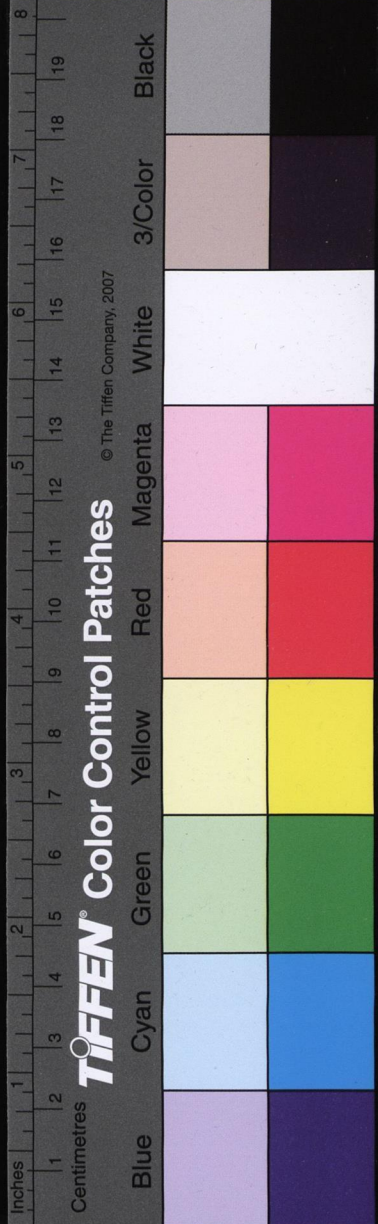


邑丘之屬相連比。以出田稅。溝洫。爲除水害。一井九夫。四井爲邑。方二里。四邑爲丘。方四里。四丘爲甸。方八里。旁加一里。則方十里。爲一成。積百井。九百夫。其中六十四井。五百七十六夫。出田稅。三十六井。三百二十四夫。治洫。四甸爲縣。方二十里。四縣爲都。方四十里。積至四都。方八十里。旁加十里。則方百里。爲一同。積萬井。九萬夫。其中四千九十六井。三萬六千八百六十四夫。出田稅。二千三百四井。二萬七百三十六夫。治洫。三千六百井。三萬二千四百夫。治澮。井田之法。脩於一同。

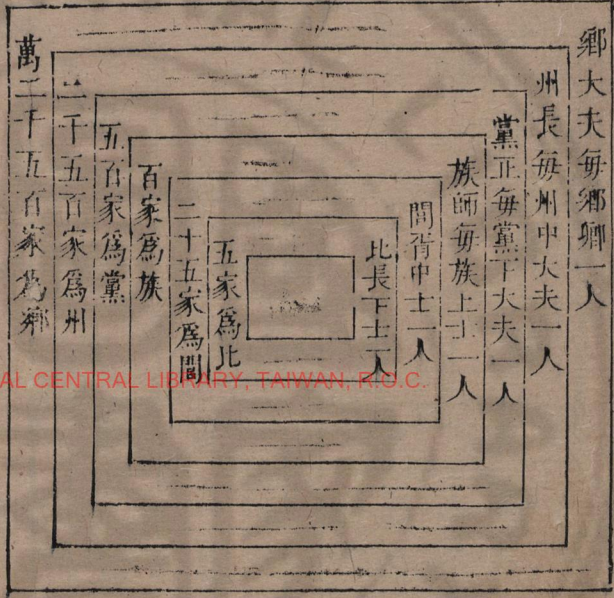
井 田 之 法 圖



詩云。雨我公田。遂及我私。孟子曰。方田而井。井九百畝。其中爲公田。八家皆私百畝。同養公田。公事畢。然後敢治私事。所以別野人也。所爲井田者。在鄉遂有之。而曰鄉田同井。舉鄉則遂可見。自一里之井。積而至四井之邑。四邑之歸。四邱之甸。旁加一里。則方十里。爲一成百井。九百夫之田也。自四甸之縣。積而至四縣之都。四都方八十里。旁加十里。則方百里。爲一國。萬井九萬夫之田也。自茲以徂。以開方之法計之。可準此而積也。



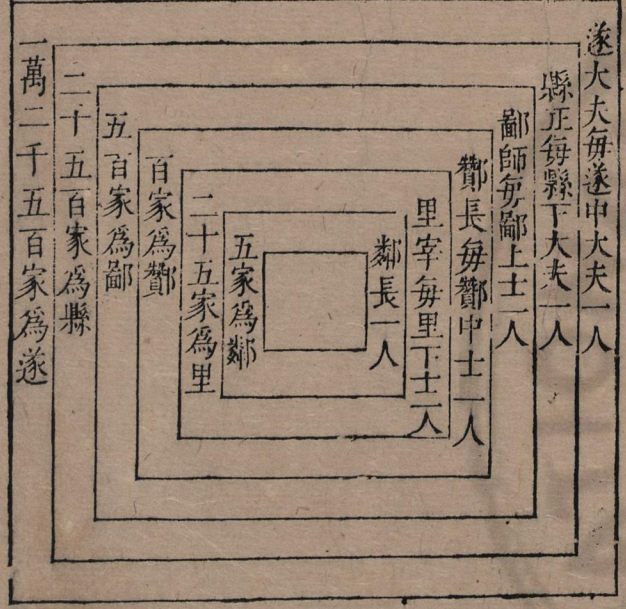
六 鄉 圖



鄉大夫每鄉卿一人
 州長每州中大夫一人
 黨正每黨下大夫一人
 族師每族上士一人
 閭胥中士一人
 比長下士二人
 五家爲比
 二十五家爲閭
 百家爲族
 五百家爲黨
 二千五百家爲州
 萬二千五百家爲鄉

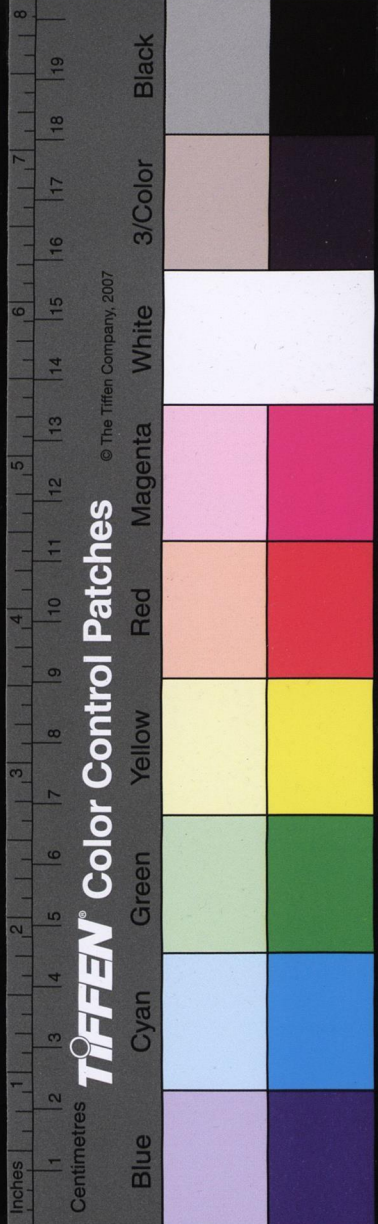
凡起軍不過家一人。比出五人。問出二十五人。族出百人。黨出五百人。州出二千五百人。鄉出一萬二千五百人。天子六鄉之兵。七萬五千人爲正軍。六鄉之地積計四同。四萬井。三千六萬夫。凡出軍之法。先六鄉。次六遂。賦猶不止。乃徵兵於公邑。與三等采地。猶不止。乃徵兵於諸侯。大國三軍。次國二軍。小國一軍。此軍出於諸侯。鄉遂賦猶不止。則諸侯有逼境出之法焉。

六 遂 圖

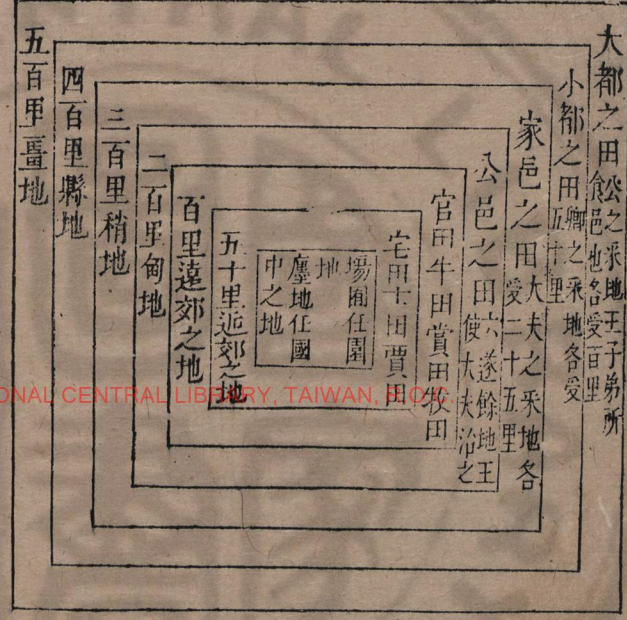


遂大夫每遂中大夫一人
 縣正每縣下大夫一人
 鄙師每鄙上士一人
 鄣長每鄣中士一人
 里宰每里下士一人
 鄰長一人
 五家爲鄰
 二十五家爲里
 百家爲鄣
 五百家爲鄙
 二千五百家爲縣
 一萬二千五百家爲遂

遂與鄉同制。遂官降鄉一等。以其掌治邦野故也。凡起軍。亦家一人。自鄰里鄣鄙以至縣遂。出一萬二千五百人。六遂共出七萬五千人。故謂之副卒。十二同之地。十二萬井。一百八萬家也。遂之餘夫。受地宜矣。鄉之餘夫。無地可受。亦出耕於遂地之中。士工商之家。五口當農夫一人。各受一夫田。所謂半農夫是也。其身得祿。入以事官。其子不免農。亦不免役。

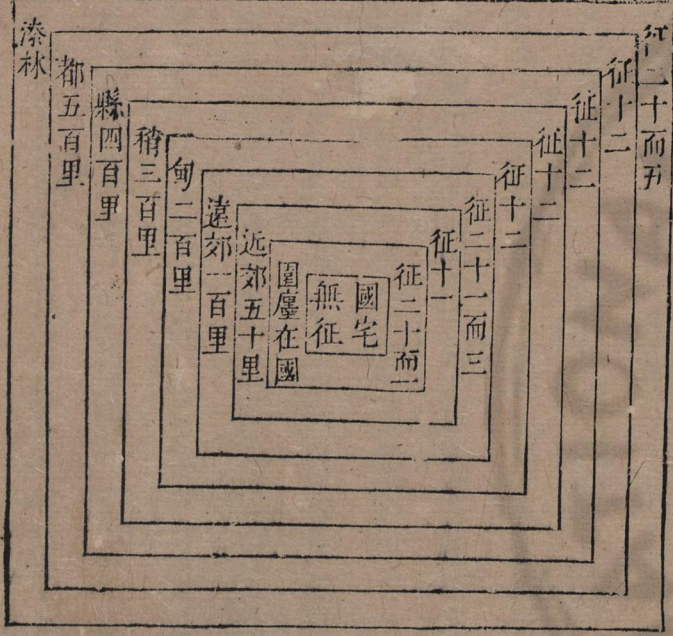


地任之法圖

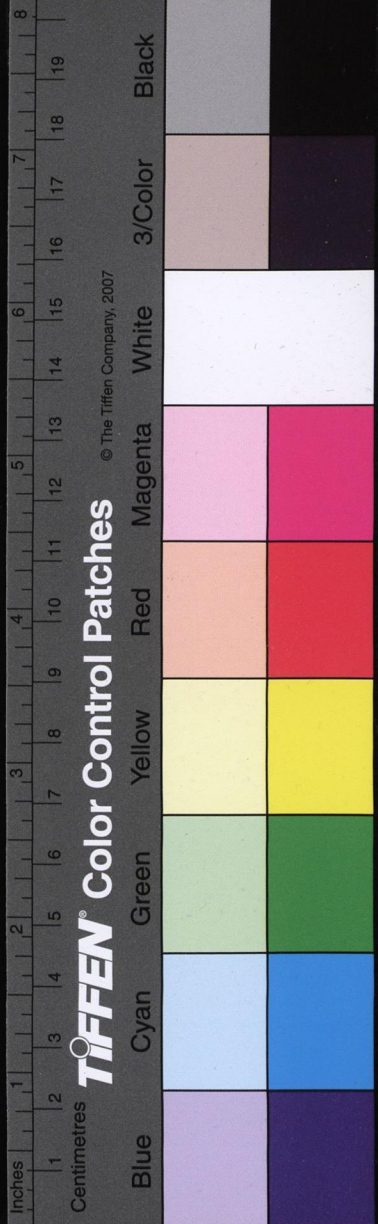


廬地空地未有肆。城中空地未有宅。場園之地可以種果。藏可以納禾稼。宅田者以備民宅。及致仕者所受之田。士田者。士大夫所受之田。賈田者。商賈所受之田。官田者。庶人在官所受之田。賞田者。有功而受賞之田。牛田牧田者。牧養之家所受之田。自甸之外以至疆地。有公邑。有家邑。有卿之采地。有公之采地。有王子弟所食之邑。亦以任之。

征稅之法圖

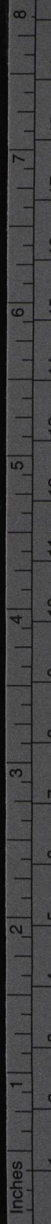


王城之中。國宅無征。園廬所償。寔者賴之。廬里所受。民以為居。皆薄其征。五十里近郊。其民役使頻。故輕稅。十取一。以優之。百里遠郊。其民役使。不若近郊之頻。故二十取三。至於甸稍縣都。在遠郊之外。其民役使。又不若遠郊之頻。故皆十取二。唯漆林之征。二十而五者。懼民趨末作。後於繩用。故二十取五以抑之也。



國家圖書館, NATIONAL CENTRAL LIBRARY, TAIWAN, ROC

附易氏云。孟子之說十一之法。通乎三代。今考載師所言任地。則不止十一而已。毋乃非周人之徹法歟。鄭氏惑焉。蓋誤認載師為任民之法。而不知其為任地之法也。嘗考載師之職。以宅田士田賈田。任近郊之地。故曰近郊十一。以官田牛田賈田牧田。任遠郊之地。故曰遠郊二十而三。若公邑之田。則六遂之餘地。家稍小都大都之田。則三等之采地。故曰甸稍縣都。皆無過十二。是六者皆以田賦之十一者取於民。又以其一分為十分各酌其輕重。而其十一十二三十而三者。輸之於天子。此皆任地之賦也。知任地之法。異乎任民之法。則成周十一之徹法可考矣。王氏云。周禮國宅無征。里本無布。百畝助而不稅。家本無稅。况游隋者必貧乏。使一家而出二十五家之布。一民而出百畝之稅。一家力役之征。雖刑罰日施。何能強其所無哉。且先生制其田里。教之樹畜。任之以職。豈容有宅而不種桑麻。田而不藝五穀。民而游于好畷者。乃定為常賦。而以時徵之乎。愚謂此皆為工商雜流而言也。蓋均授以宅里。獲則專於別業。家富丁柴。構屋百滿而不毛。其差役與眾同。故有里布。以宅里得名。近家之布也。均授以夫田。改則惟事別業。不暇於耕。而他人耕之。居夫三之屋。而不助耕公田。故出屋粟亦如一夫取耕公田之粟。以屋室得名。非出三夫之粟也。閭民無事。職出夫家之征。謂辦其夫家之衆寡。而起力役之征。蓋民之受地。有上中下三等。而施力役。閭民雖不受地。亦當計其家之衆寡。而施以征役。以當十一十二等之征也。或曰。有田則有粟。米。有家則有力役。有身則有布縷。後世用之以為租庸調。此古今之通道。乃謂里本無布。何也。蓋周禮任民無不耕者。其婦人無不織者。有粟則貢粟。無粟則貢他物。以當邦賦。惟閭民無常職者。則使出夫布。其一家專務於織者。則以布縷為賦耳。戰國時。因此遂有布縷之征。又以米粟力役一併取之。故孟子權時而言。君子用其一。緩其二。後世仍習既久。遂安然不廢。其實先王非九職之民。皆有征布也。或者又曰。夫三為屋旅。師掌聚屋粟。今日屋本無粟。何也。蓋此明言田不耕者。出屋粟。則田耕者。不出屋粟。明矣。戰國時。宅廬有征。而有所謂里布。併夫布而征之。故孟子言。廬無夫里之布。此闕家舊法。若里而有布。屋而有粟。是凡宅皆有征。卽稅間架矣。夫而有布。是凡民皆有征。卽口率出錢矣。尚得為盛世之事哉。



外朝

圖

圖

外朝者。在庫門外。聽訟之朝也。秋官朝士掌之。左九棘。孤卿大夫位焉。群士在其後。右九棘。公卿伯子男位焉。群吏在其後。面三槐。三公位焉。州長衆庶在其後。左嘉石。平罷人焉。右肺石。達窮人焉。



朝士掌外朝之灋。帥其屬而以聽呼。辨。且辟禁。慢朝。錯立。訟者。

小司寇之職。掌外朝之政。以政萬民。而詢焉。

辨 九棘 大夫 九棘 公 九棘 侯 九棘 伯 九棘 子 九棘 男 九棘 采 九棘 衛 九棘 甸 九棘 男 九棘 采 九棘 衛 九棘 甸 九棘 男 九棘 采 九棘 衛 九棘 甸

後其在屏衆長州

治朝

圖

圖

治朝者。在路門外。王日聽治之朝也。夏官司士正其位。辨其貴賤之等。朝夕視政。公卿大夫辨色而入。應門北面而立。東上。王揖。孤卿以上。特揖。大夫旅揖。士儜。三揖。各就位。王南向。三公北面。東上。孤東面。北上。卿大夫西面。北上。王族故士。武士在路門之右。南面。東上。太僕。太右。太僕從者。在路門之左。南面。西上。



師氏居虎門左司王朝

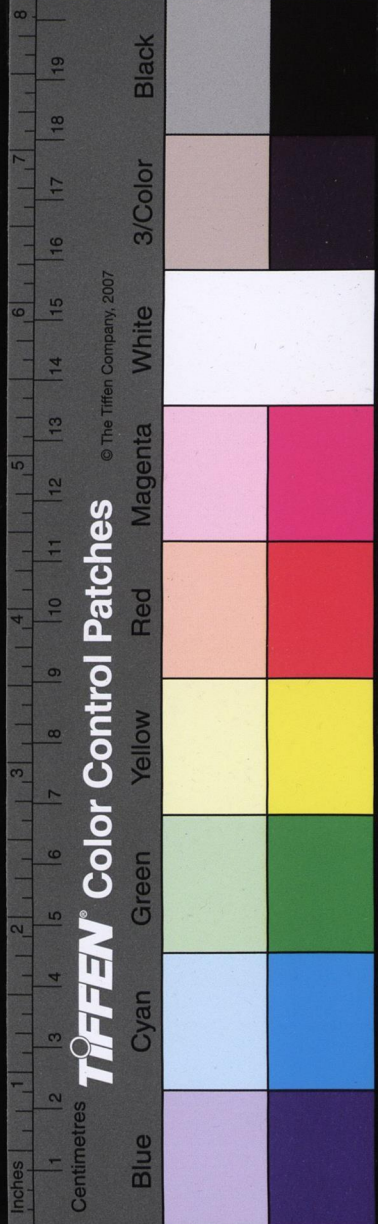
大僕等退居在此

太宰贊聽治王砥治朝則

王族等退居在此 王族南面東上 公卿以下朝者 皆處左

大僕 大右 南面西上 大僕從者 北面北上 卿大夫 西面北上 王族 南面東上 公卿以下朝者 皆處左

司士正朝儀之位。如圖所畫。



大射圖

將有郊廟之事。先射於南鄉。燕侯貢士。可與祭者。射於宮中。

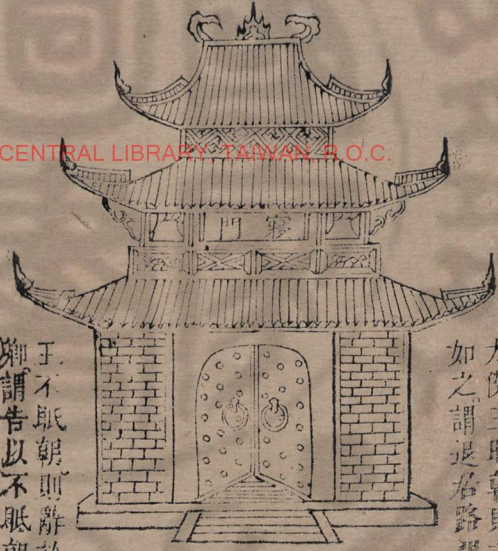
不問尊卑。人皆四矢。大司馬合六韜。射人狸步張三侯。車僕共三乏。大司樂王出入奏王夏。大師帥瞽歌射節。笙師共鐘笙樂。太史數射中。司常共獲旌。

卿大夫侯。士不射。未人在。



燕朝圖

燕朝者。圖宗人嘉事之朝也。人君既從正朝。日出而視之。畢。退遶路寢聽政。使視大夫。大夫退。然後造燕寢。釋服。則辨色始入。所以防微。日出而視之。所以優尊。

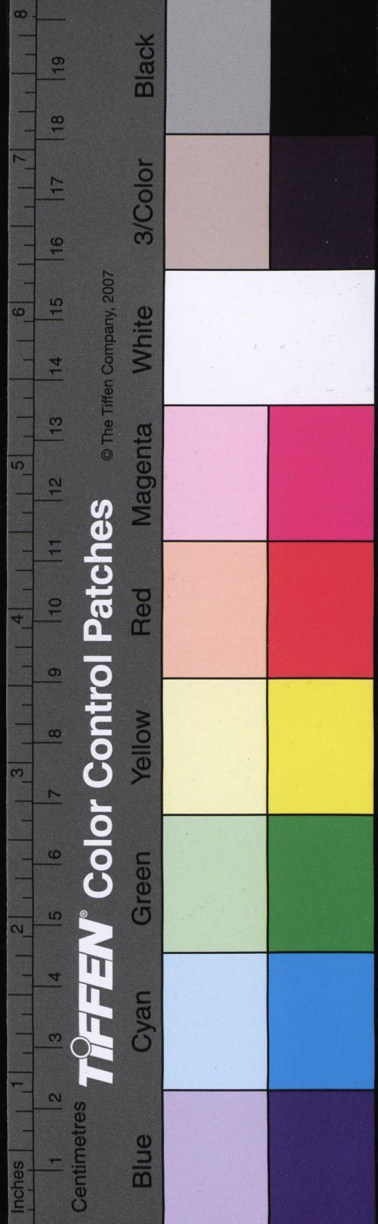


王不眠朝。則辭於三公及孤。卿謂告以不眠朝之意。

大僕掌摺相。在王左右。

大僕王眠朝。則前正位而退。人亦如之。謂退若路門左待朝畢。

庭路

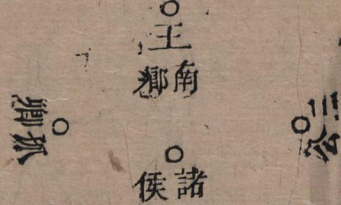


賓射圖

射於王朝

凡射先燕後射

賓射之禮 侯之朝五 采侯 象文 德以 來遠 人故 曰遠 國屬



梓人張五采侯 服不氏贊張侯 糖人詔射贊弓矢 鑄師鼓金奏樂 大師歌射樂 師常共獲旌 服不氏居之待獲

九十弓侯中丈八尺
七十弓侯中丈四尺
五十弓侯中丈
王六耦射三侯
諸侯四耦射二侯
卿大夫三耦射一侯
士三耦射射侯

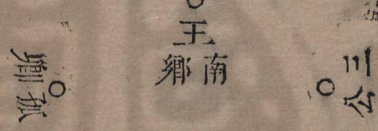


燕射圖

射於寢路庭

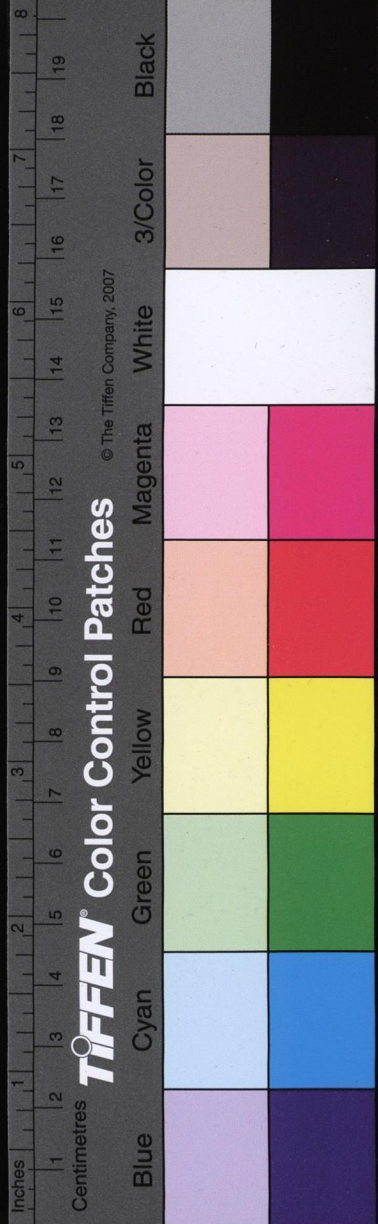
凡射先燕後射

燕射之禮 侯之朝五 采侯 象文 德以 來遠 人故 曰遠 國屬

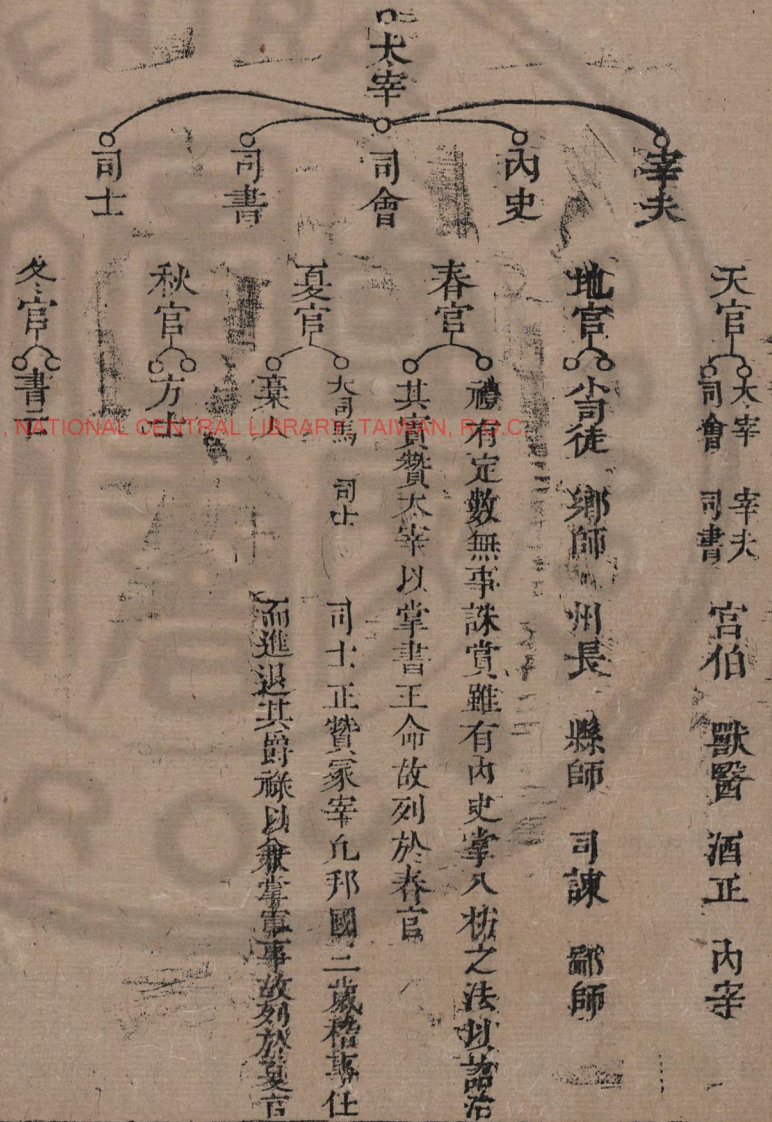


梓人張獸侯 司弓矢共弓矢并夾 繕人詔射贊弓矢 大僕三射贊弓矢 小臣凡射掌事 樂師帥射夫以弓矢舞

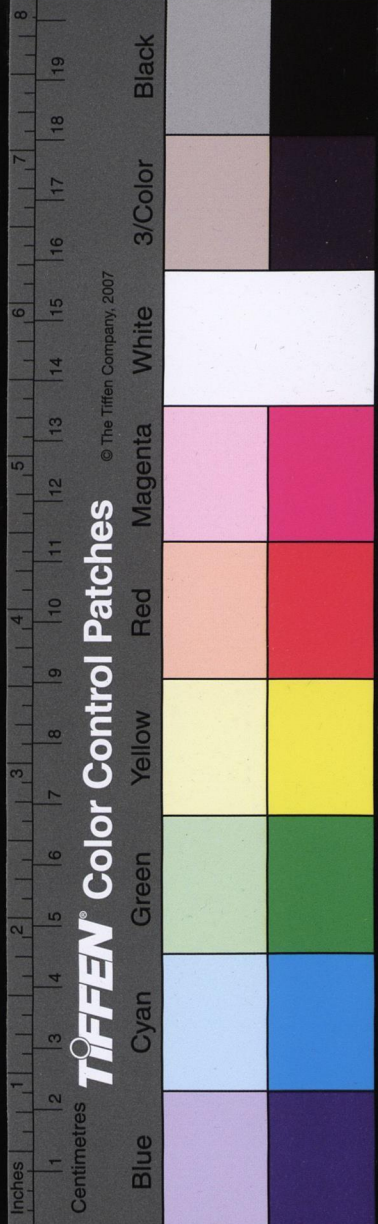
凡畫侯以 舟為飾 赤也畫虎 豹取君臣 之相配畫 麋鹿取君 臣之相養



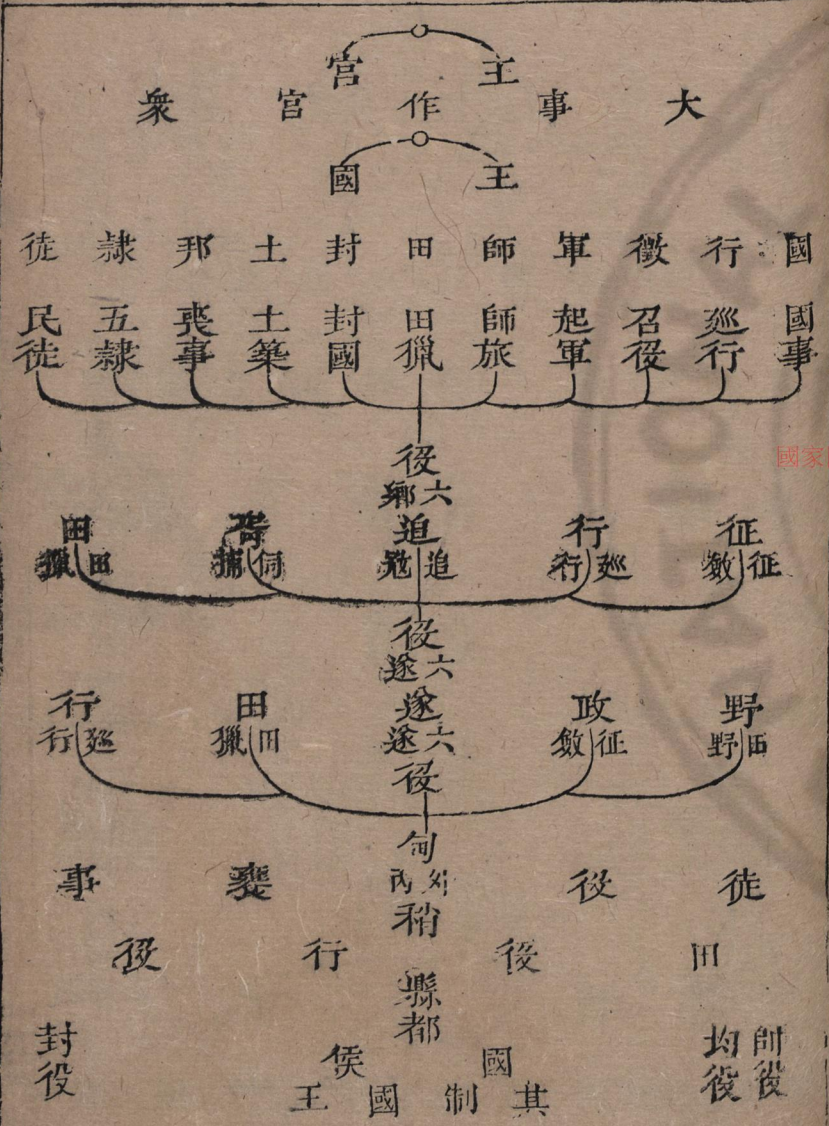
廢置誅賞圖



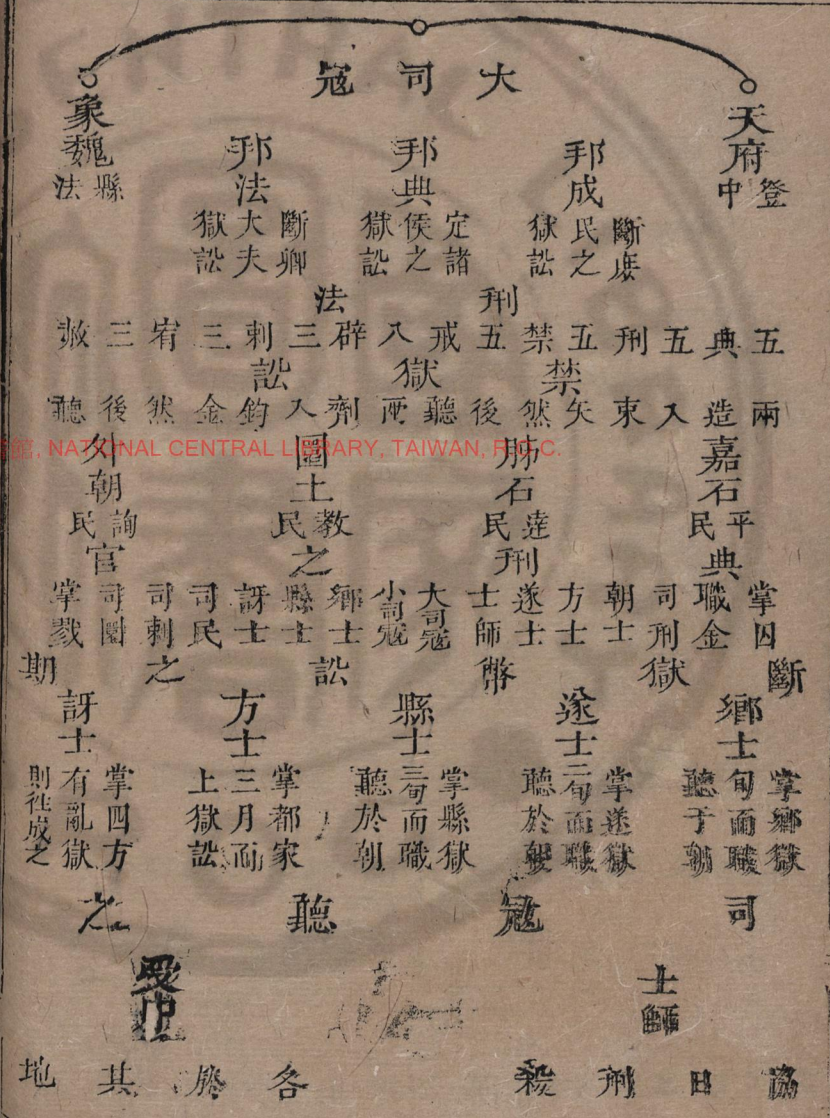
出入要會圖



役之圖



刑之圖



國家圖書館, NATIONAL CENTRAL LIBRARY, TAIWAN, ROC

