

305
130

0 1 2 3 4 5 6 7 8 9 10 1 2 3 4 5

京はる地
亦

あまのり
野
まてまて町

始





京雀彦并六月録

四條通

五條坊門通

六條坊門通

七條坊門通 今五條坊門通

八條通

九條坊門通

十條通

十一條坊門通

十二條通

東より西へ横町

後小治通

高辻通 今松屋通

樋口通 今まんが通

楊梅通

左馬車通

北小治通

恒小治通

板小治通

針小治通



園とよりして二に書とていふ中ちたしとせカ
洋づらとてオッ昔らありの初されが今も園
るどはつらとていふとらとらとや神代書
貞観年中より初とらとていふとらとらと
るオッはわりのほつ物と物と五月廿五日
年その甲申とていふとらとらとらとらと
初とていふとらとらとらとらとらとらと
日とていふとらとらとらとらとらとらと
南人とていふとらとらとらとらとらとらと
りて物とていふとらとらとらとらとらと

山を深もあまの甲申のまふとていふとらと
昔はあつわらとていふとらとらとらとらと
○あつてほとれ可^くあつてほとれ可^くあつてほとれ可^く
りとらとらとらとらとらとらとらとらと
民とあつてほとれ可^くあつてほとれ可^く
陳年とていふとらとらとらとらとらとらと
妻とあつてほとれ可^くあつてほとれ可^く
それとあつてほとれ可^くあつてほとれ可^く
その人ともあつてほとれ可^くあつてほとれ可^く
どうもあつてほとれ可^くあつてほとれ可^く

静かなる物より静かなる町より静かなる

○月後の町

○月後の町

○月後の町

○月後の町

○月後の町

○月後の町

○月後の町

○月後の町

○月後の町



と悉してわり海を

海川が水の中を通りゆくゆへにわく海を川

もこの南よりの町より二町あり樋の口町を

なつちちを通りぬるゆへにわく海を川

なつちちを通りぬるゆへにわく海を川

なつちちを通りぬるゆへにわく海を川

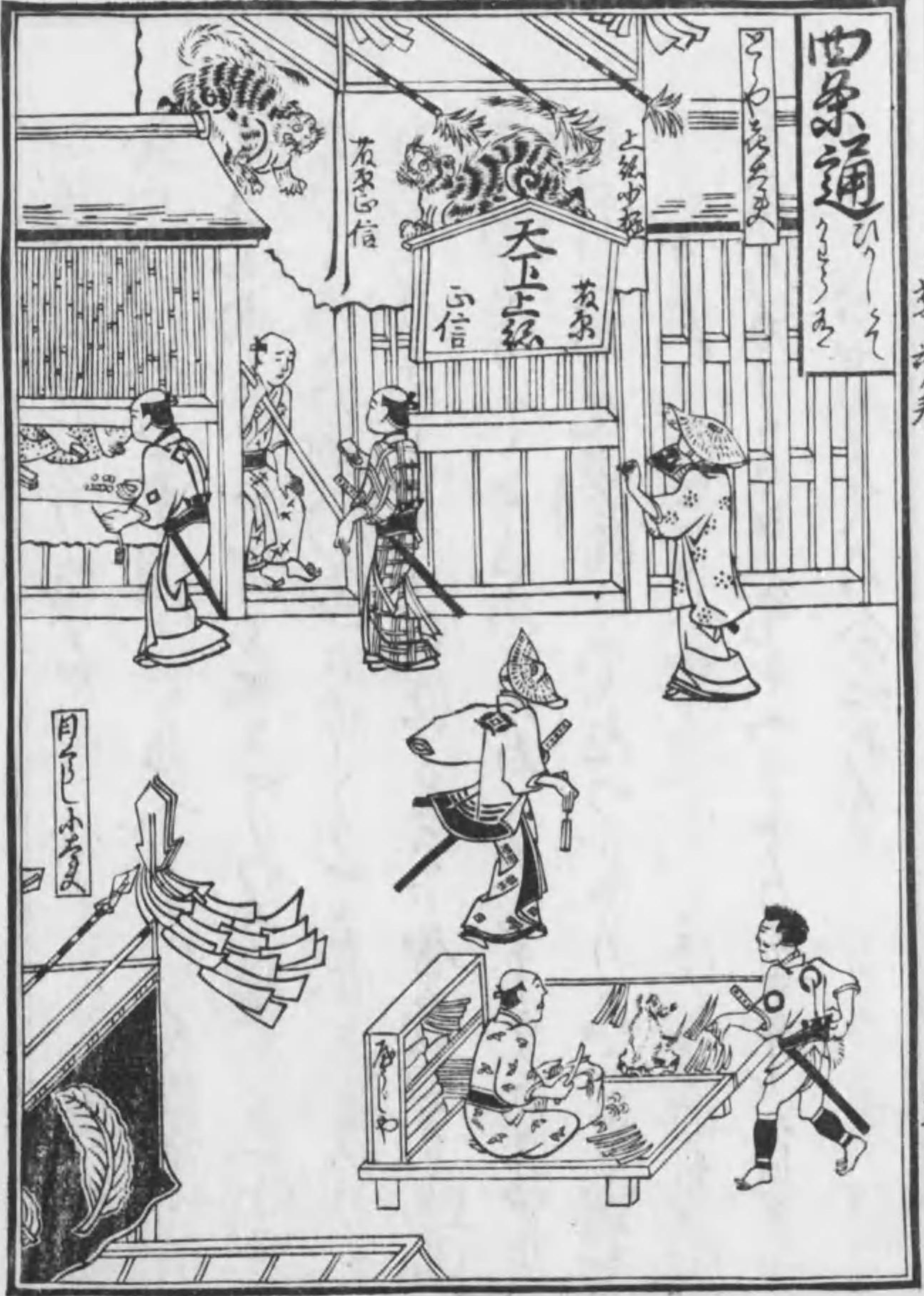
なつちちを通りぬるゆへにわく海を川

なつちちを通りぬるゆへにわく海を川

なつちちを通りぬるゆへにわく海を川

目よりの町より静かなる

由条通



神楽舞

綾小路通

寺町

業とす

から道

○語や可

○のち

い三町

○神明町

い町少路の神明の社ゆりそのおのぼりの手
ありて町中此の通り生養り今に

まの切とて根づりありぬ

○作や町

○わが町

○せん長町

○この町

り人矢田寺の人和國矢田とて

わり満慶と人のみまをきして同じ地のあが

さし也縁起の元をね書うわりけりあるうり

△ 出條坊の通

○ちくろく町

白山通

柳の通り

○同門お町

○ひがしお町

○松老まつお町

○りや町

○りや町の町

○さへお町

○月七日せいの町

○山ろくをよむ町

○かみ町

○かみ町の町

○かみ町の町

この町はちう通せうの町



○ 高は通

寺わろあに今たもは通とせ4松老と通とらふ

○ちやい町

○ちやい町の町

○ちやい町の町

○お新の下町

お新の町

お新の町

○すのんの町

○すのんの町

○すのんの町

い町おらよわんちの林とて社あり神事と

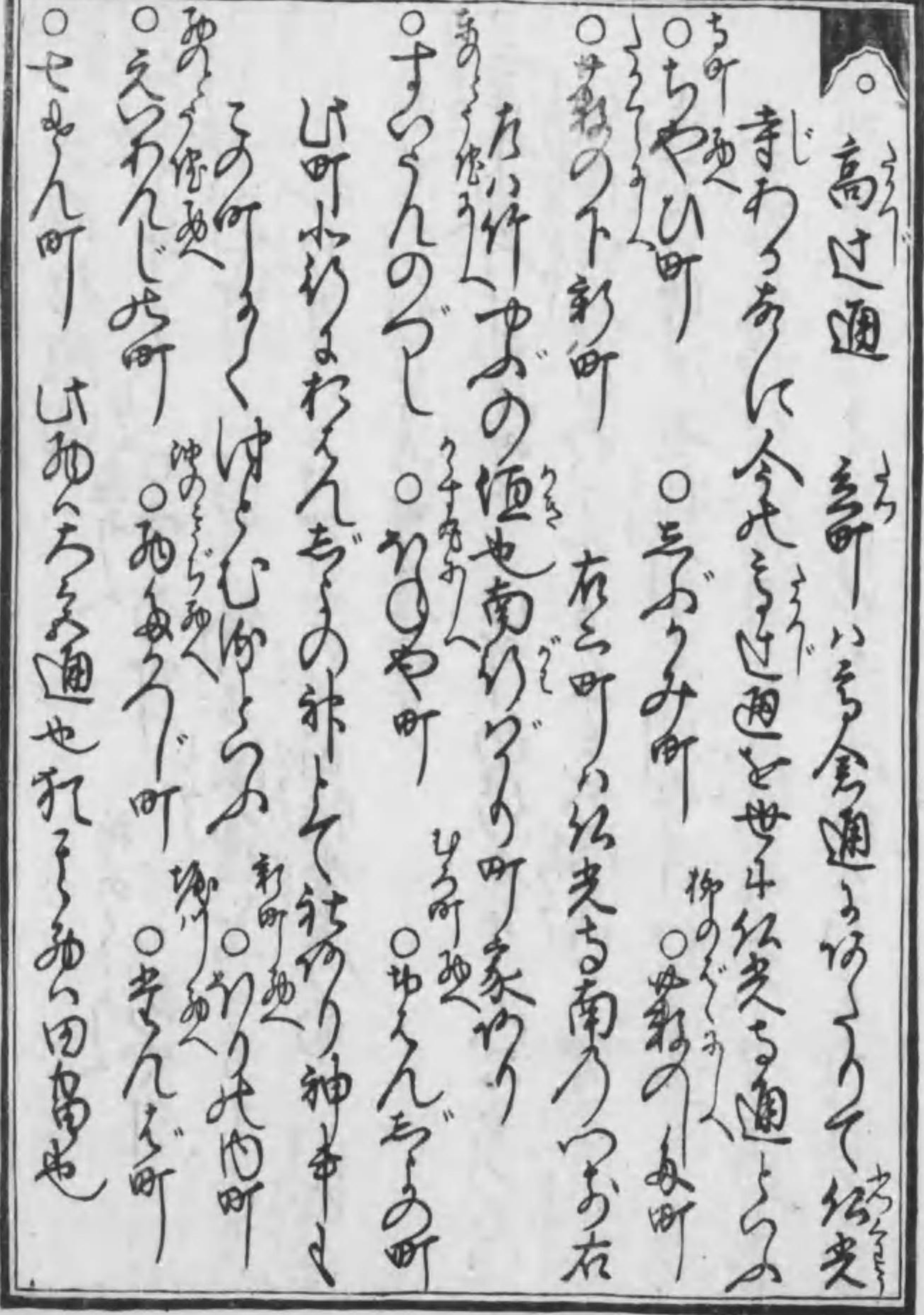
この町はくけいおらふ

○えつわんじお町

○えつわんじお町

○えつわんじお町

○せん町



五條杉原通

○中ノ町 柳の通り
○杉ノ町

○おろしや町 此所係子保仲とつらりて南

○おろしや町 此所係子保仲とつらりて南

○おろしや町 此所係子保仲とつらりて南

○おろしや町 此所係子保仲とつらりて南

○おろしや町 此所係子保仲とつらりて南

○おろしや町 此所係子保仲とつらりて南

○おろしや町 此所係子保仲とつらりて南

○おろしや町 此所係子保仲とつらりて南

五條杉原通

五條杉原通

○中ノ町 柳の通り
○杉ノ町

○おろしや町 此所係子保仲とつらりて南

○おろしや町 此所係子保仲とつらりて南

○おろしや町 此所係子保仲とつらりて南

○おろしや町 此所係子保仲とつらりて南

○おろしや町 此所係子保仲とつらりて南

○おろしや町 此所係子保仲とつらりて南

○おろしや町 此所係子保仲とつらりて南

○おろしや町 此所係子保仲とつらりて南

考て着る入られまじ研乃家也ともや後成る事

道は堪能わんこと行てまははは明林と後成る

物清ましく新を津は明林とまははは明林と後成る

今に賤と町人の家ありありありありありありあり

○おろしや町 此所係子保仲とつらりて南

○おろしや町 此所係子保仲とつらりて南

○おろしや町 此所係子保仲とつらりて南

○おろしや町 此所係子保仲とつらりて南

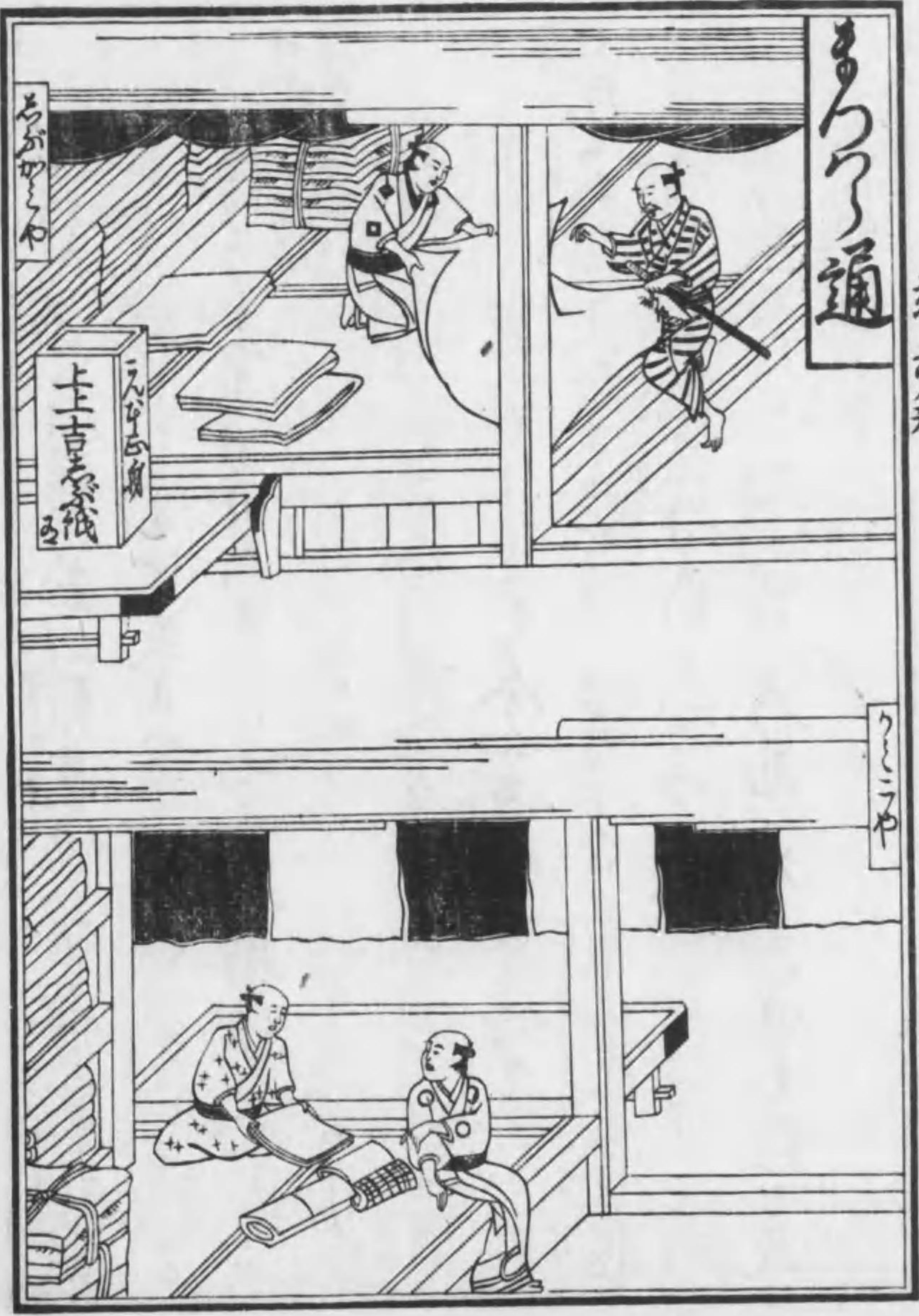
○おろしや町 此所係子保仲とつらりて南

○おろしや町 此所係子保仲とつらりて南

○おろしや町 此所係子保仲とつらりて南

五條杉原通

まろつ通



○^{いぐら}植口通 今^{まろつ}の専^{まろつ}寺通とらふ寺通と

此^{まろつ}の松^{まろつ}原通と此^{まろつ}の橋通と二^{まろつ}町^{まろつ}の^{まろつ}り^{まろつ}で

今^{まろつ}世^{まろつ}植^{まろつ}口^{まろつ}通^{まろつ}は^{まろつ}白^{まろつ}山^{まろつ}通^{まろつ}の^{まろつ}下^{まろつ}より^{まろつ}あ^{まろつ}く^{まろつ}町^{まろつ}あり

○^{まろつ}田^{まろつ}町^{まろつ}一^{まろつ}し^{まろつ}町^{まろつ}の^{まろつ}み^{まろつ}は^{まろつ}外^{まろつ}へ^{まろつ}さ^{まろつ}回^{まろつ}る^{まろつ}綱^{まろつ}は^{まろつ}ど^{まろつ}も

程^{まろつ}射^{まろつ}や^{まろつ}う^{まろつ}臭^{まろつ}と^{まろつ}ら^{まろつ}あ^{まろつ}り^{まろつ}市^{まろつ}と^{まろつ}そ^{まろつ}と^{まろつ}兼^{まろつ}さ^{まろつ}り

と^{まろつ}ら^{まろつ}あ^{まろつ}今^{まろつ}の^{まろつ}一^{まろつ}町^{まろつ}と^{まろつ}ら^{まろつ}あ^{まろつ}り^{まろつ}や^{まろつ}町^{まろつ}と^{まろつ}ら^{まろつ}あ^{まろつ}り^{まろつ}也

○^{まろつ}つ^{まろつ}と^{まろつ}や^{まろつ}町^{まろつ}一^{まろつ}し^{まろつ}町^{まろつ}の^{まろつ}り^{まろつ}方^{まろつ}あり

祥^{まろつ}々^{まろつ}あ^{まろつ}ま^{まろつ}ら^{まろつ}う^{まろつ}ら^{まろつ}せ^{まろつ}い^{まろつ}町^{まろつ}は^{まろつ}あ^{まろつ}り^{まろつ}と^{まろつ}今^{まろつ}を^{まろつ}あ

福^{まろつ}寺^{まろつ}の^{まろつ}あ^{まろつ}の^{まろつ}門^{まろつ}は^{まろつ}あ^{まろつ}り^{まろつ}た^{まろつ}れ^{まろつ}り^{まろつ}修^{まろつ}子^{まろつ}と^{まろつ}ん^{まろつ}じ^{まろつ}や^{まろつ}う

お^{まろつ}と^{まろつ}ら^{まろつ}の^{まろつ}事^{まろつ}は^{まろつ}あ^{まろつ}り^{まろつ}た^{まろつ}れ^{まろつ}り^{まろつ}修^{まろつ}子^{まろつ}と^{まろつ}ん^{まろつ}じ^{まろつ}や^{まろつ}う

宝覚禪師の所基せしり

○ちをん町 ○せいの町

この町は昔にせかたの町しるは紙の金巻着る

の町にうらやまの町とせよ

あつたにちの町はあつたにちの町

○月入町 ○ついで町

このおついで町を客のちやうも

五條橋通 まるく五條の傍り通らるる

まはる通とまはる通のちやうも

まはる通とまはる通のちやうも

まはる通とまはる通のちやうも

まはる通とまはる通のちやうも

まはる通とまはる通のちやうも

まはる通とまはる通のちやうも

まはる通とまはる通のちやうも

まはる通とまはる通のちやうも

寺内亦有海柳の如く人の可極なりと云ふ人の

その夕口より南にうづらう敷きも也

○みえりうあや町 津町南の津新堂あり

い寺の一遍上人の法まははく時宗念仏の念

とつふき中お念佛の堂ひらわりのそめぐ

どの形とましくてまづき左と扇とまうて

業と寸末代十のつて今にまうてお末代つて

ぬあり髪らうらうらとぬおまらひして扇と

白山通あり

○塩が海の時 ちへ浦のたぐ長融と云ふ海

お例とての町お方お兼つくりとてすみ給り

つら山尖りその代兼つておらうとて

源明このけお例つ賦とつてまうて

あのをより又まらぬとまらぬはう海とて

津にお難波つまらぬの候より白とて

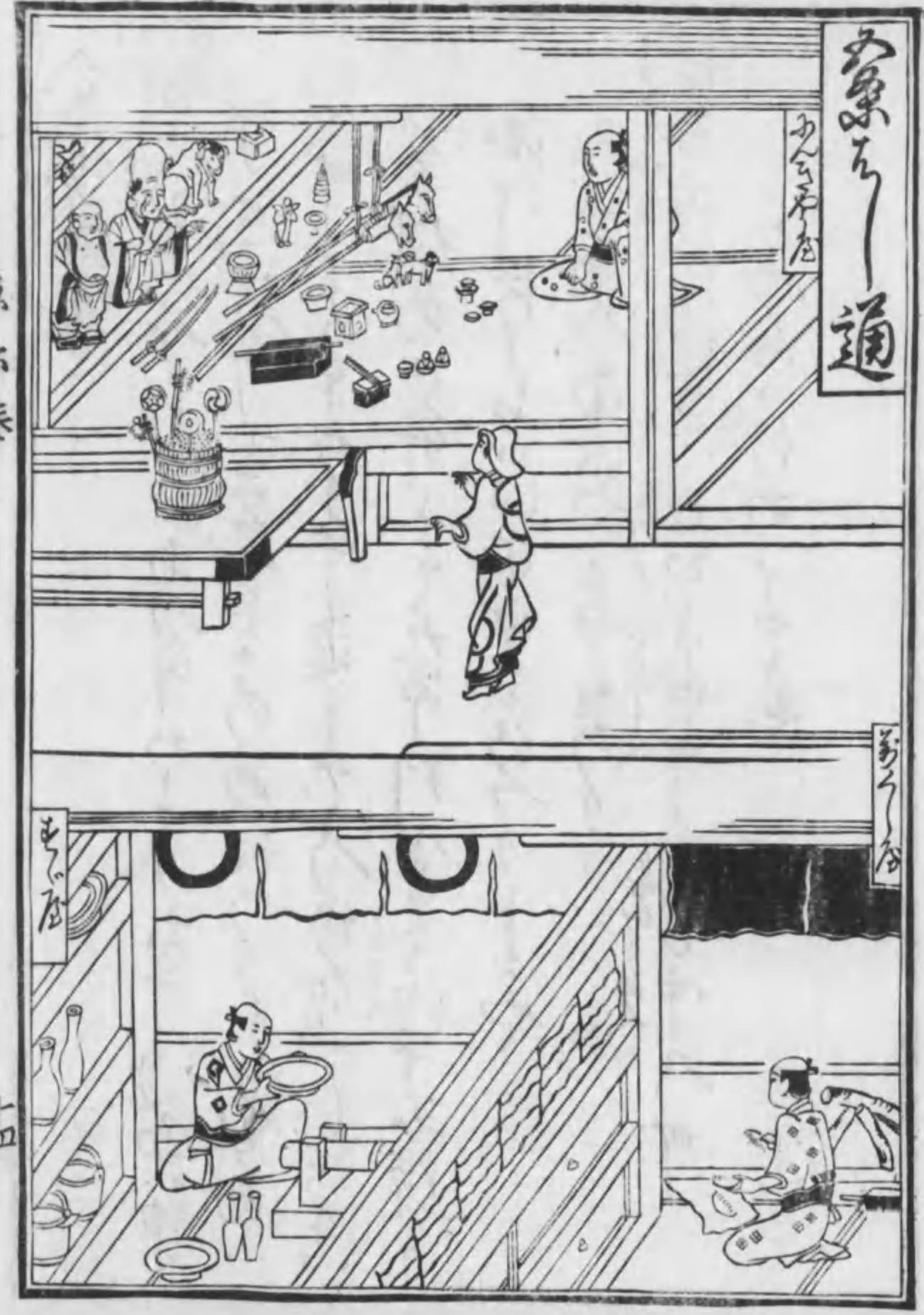
らうて信介様とておらうとてお給り

その位とやうとて一所の今この町お給也

融とておらうとておらうとておらうと

うとておらうとておらうと

き海とておらうとておらうと



御二時
〇七時

この中へおはせし御二時通に御二時通
 〇七時 〇七時 〇七時
 〇七時 〇七時 〇七時

東のりもつり
 〇七時 〇七時 〇七時
 〇七時 〇七時 〇七時

この中へおはせし御二時通に御二時通
 〇七時 〇七時 〇七時

○新町 新町の町 新町新町新町
○新町 新町の町 新町新町新町
○新町 新町の町 新町新町新町

しあつらつら牛通の南へあき新の町へ
のちあつらつら牛通の南へあき新の町へ

○七條坊の通 あき新の町 新町新町新町

は大門の町 あき新の町 新町新町新町

○芝罘の町 あき新の町 新町新町新町
くすも通あき新の町へあき新の町へ
あき新の町へあき新の町へ

○芝罘の町 あき新の町 新町新町新町
あき新の町へあき新の町へ
あき新の町へあき新の町へ

○北中坊の通

○下の町 あき新の町 新町新町新町

あき新の町へあき新の町へ

○新町 新町の町 新町新町新町

くせの町 あき新の町 新町新町新町

ほき寺ノ南にこの教の寺ありりよあつり
そのよして家ノの寺あり候也一信ありその南
のこつ寺あり候也この教の寺ありと申す事
向々信と候てなありほき寺對面あり候
向の寺あり候と申す事あり候也



セ系道 七系ノ東の東に大佛あり候也

わたり候と申す事あり候也この教の寺あり
候と候と申す事あり候也

○村本町 惟本村と高妻と申す也町中

入川あり伏見より此のあたりに也

東の何能通る事せんや東通る南よ金光寺

とて時宗のころあり候也此の道場と名づく

一遍上人此等基也一遍上人は名を宗基の

信姓は伴子國の信人河津也一遍上人二男あり

宗と名づけえて宗と申す事あり候也

と申す事あり候也此の寺あり候也

と申す事あり候也此の寺あり候也

二人此等基也此の寺あり候也

名づく事あり候也此の寺あり候也

けしを信住つりてまやむけりあふ五寺と号すと
りりあふ五寺と号すとあふ五寺と号すと
わりあふ五寺と号すとあふ五寺と号すと
その中一あふ信住所をくくくくくくくくく

◁ 陸中街道 廿五ヶ所町の表町一田舎

○あらかし ○あらかし ○あらかし
しるはら街道のあらかし

◁ 一條坊の通 廿五ヶ所町の表町一田舎

○あらかし ○あらかし ○あらかし

町家町一しるはら町のあらかし町
平相国清盛の末代はあらかし
あらかしはあらかし町のあらかし

りしてあらかし町のあらかし
病とあらかし町のあらかし
信一しるはら町のあらかし

結く書くりし多葉のい霊佛みく清くも名
多もくしこの水とほくもいり後りり判
るをさき一守くさるい守りいさ

。極ぐや汐通 い節をら田畠やまきりて町

家川一猪隈通のも一町ふ稲ありい根所わり

。い條通 昔存防成通せしころい糸よすに
矢りきぎしとまてあましく農平一乃樓あり

針お路通 海門通のまはわたりておれ糸

とておきししわきぎしとまも農民のまきふ
る家おとらしとまきとまきとあつとま
通果もろ木の門系もゆとまのおうも農民の
おわり部方大おおらとまよ

。九條坊の通 今にけはきとらつはもとり

海門のあま平家わりのとまきとまきとあつとま
まや大わりの海をまの村もろとまきとまきとあつとま
ま海をらとまきとまきとあつとま

唐橋通 市人の多水井水物とらり
 うや廿番も今の末吉田田うへ平養の河
 池いらるの池もあるうへりあへり也末吉田池
 農田也末吉田うへり唐橋とらりともども
 安否の事なり

九條通

ちまの池よりあへりまの南の門の
 池のわきまの池の耕作人あへり
 うまの池をたたく所なり

東寺の東門の東寺の物類も北の東
 されあの門をたたく所なり
 うまの池よりあへりまの南の門の
 この門の東門の東門の東門の東門
 なるくあへりまの池の耕作人あへり
 うりていほの池の池の池の池の池
 池生るうまの池の池の池の池の池
 門の池より水清波洗高若類より
 まは池の池の池の池の池の池
 池と池の池の池の池の池の池

305
130

印行三百部之内
第 號

[Faint, illegible handwriting in a rectangular frame]

昭和十五年四月廿五日印刷
昭和十五年四月廿八日發行

— 新 生 期 —
— 第 十 八 回 —

編輯委員會

品 實 非

東京市牛込區富久町八十四番地
編輯發行所
山 田 清 作
佐 藤 謙 之 介
阿 部 鶴 五 郎
池 上 幸 二 郎
東京市牛込區富久町八十四番地
發行所
米 山 堂
Miyama Shoten
Kojima-cho, Shinjuku-ku, Tokyo

終