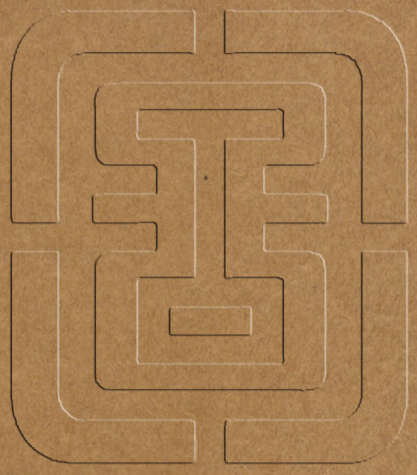




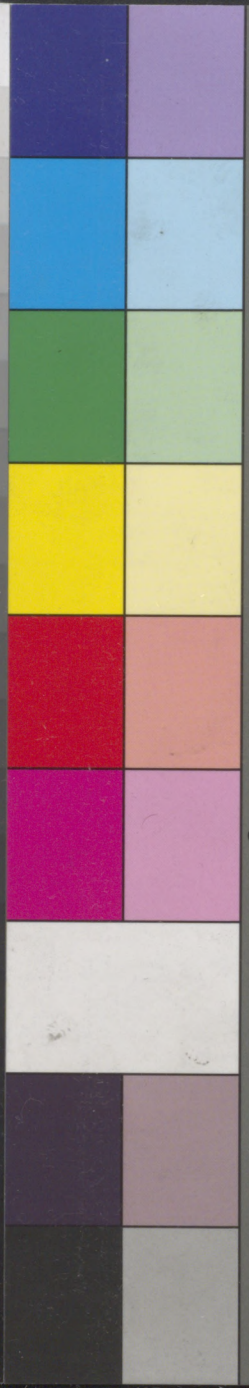
自第五篇上至第七篇下



段氏說文解字注  
附刻四種  
上卷卷首

Inches 1 2 3 4 5 6 7 8  
Centimetres 1 2 3 4 5 6 7 8 9 10 11 12 13 14 15 16 17 18 19  
TIFFEN Color Control Patches © The Tiffen Company, 2007

Blue Cyan Green Yellow Red Magenta White 3/Color Black









从竹皿包 刻處而飾以玉其後乃有瓦簋乃有竹簋方因製从竹之蓋字木簋竹簋禮器瓦簋常用器也包穀之馨

香謂黍稷也居消切 古文簋从二食九 各本作从二食九非聲 古文簋从二軌 按許說蓋為方器蓋以古

皆謂如九也史記李斯傳曰飯土匭公食大夫禮注曰古文簋皆作軌易損二簋蜀才作軌周禮小史故書簋或為

九大鄭云九讀為軌書亦或為軌蓋古文也今本周禮脫誤為正之如此軌九皆古文假借字也匭古文本字也匭

之字後世用為匭匣字向書苞匭菁茅鄭曰匭籬 亦古文簋 簋以木為之故字从木也惠氏棟九經古義黍稷

結也鄭意謂匭為糾之假借字禮記注用之 亦古文簋 古義曰易漢奔其机當作机廟器也 惠黍稷

圓器也 不別也如毛傳云四蓋黍稷相與是納言云圖器與圖方器互異 从竹皿甫聲 方矩切 古文簋从

二夫也 夫聲 籩竹豆也 豆古食肉器也木豆謂之短竹豆謂之簠周禮禮人 从竹邊聲 布阮切 籩籩文也

等籩也 廣韻筩也按今俗謂 从竹克聲 徒損切 籩籩文也 籩籩文也 籩籩文也 籩籩文也 籩籩文也

處為小戶常閉之可出穀今江蘇謂之土蓋是也古曰筩今江蘇謂之籩籩籩籩籩籩籩籩籩籩籩籩籩籩籩籩

數石謂之筩淮南書曰與守其籩籩籩籩籩籩籩籩籩籩籩籩籩籩籩籩籩籩籩籩籩籩籩籩籩籩籩籩籩籩籩籩

竹為之 从竹鹿聲 鹿谷切 籩籩或从禾音大竹籩也 大射儀鴻在建鼓之開按當作籩籩乃竹名 从竹易聲

徒明切 籩籩斷竹也 漢律歷志曰制十二筩以 从竹音聲 律紅切 籩籩與也 何曰籩者竹便一名編與齊魯以

名之曰筩將送也釋文曰籩音峻漢張耳傳曰貫高筩前服度曰籩音編籩竹木如今 从竹便聲 音連切 籩

峻可以筩除也章昭曰與如今峻麻人屏以行按公羊史記說文與皆聲亦作籩籩籩籩籩籩籩籩籩籩籩籩籩

鳥籠也 方言籠南楚江河之謂籩籩籩籩籩籩籩籩籩籩籩籩籩籩籩籩籩籩籩籩籩籩籩籩籩籩籩籩籩籩籩籩

言挺也 籩籩也 籩籩也 籩籩也 籩籩也 籩籩也 籩籩也 籩籩也 籩籩也 籩籩也 籩籩也 籩籩也 籩籩也

凡干旄干旄干旄皆羊之假借又旌竿之謂籩籩籩籩籩籩籩籩籩籩籩籩籩籩籩籩籩籩籩籩籩籩籩籩籩籩

籩籩之單李巡云籩籩細竹以 从竹霍聲 郭音七角反唐韻竹角切說文籩籩籩籩籩籩籩籩籩籩籩籩籩

籩籩籩

籩籩籩

籩籩籩

籩籩籩

籩籩籩

籩籩籩

籩籩籩

籩籩籩

籩籩籩

籩籩籩

籩籩籩

籩籩籩

籩籩籩

籩籩籩

籩籩籩

籩籩籩

籩籩籩

籩籩籩

籩籩籩

簾方文席也... 竹者... 籥... 篳篥... 笙... 簧... 箏... 瑟... 琴... 瑟... 琴... 瑟... 琴...

竹... 籥... 篳篥... 笙... 簧... 箏... 瑟... 琴... 瑟... 琴... 瑟... 琴...

竹... 籥... 篳篥... 笙... 簧... 箏... 瑟... 琴... 瑟... 琴... 瑟... 琴...

竹... 籥... 篳篥... 笙... 簧... 箏... 瑟... 琴... 瑟... 琴... 瑟... 琴...

竹... 籥... 篳篥... 笙... 簧... 箏... 瑟... 琴... 瑟... 琴... 瑟... 琴...

竹... 籥... 篳篥... 笙... 簧... 箏... 瑟... 琴... 瑟... 琴... 瑟... 琴...

竹... 籥... 篳篥... 笙... 簧... 箏... 瑟... 琴... 瑟... 琴... 瑟... 琴...

後出是謂商聲五音畢然則漢時長笛五孔  
甚明云七孔者禮家說古笛也許與大鄭異  
笛與羌笛皆出於羌漢王仲因羌人截竹而為之知古  
筵漢初亡矣李善曰羌笛長於古笛有三孔大小異  
磁之樂也近是等下云五磁笛身然則樂器也但高注准南文當云笛曲二十一弦可見此器索呼之名曲稱樂書  
云十三弦磁笛數未審古者等五磁說文殆誤然今定其文當云笛曲二十一弦可見此器索呼之名曲稱樂書  
鴛耳等下云磁身則策下不必云似等恐李善亦昧於策曲而改之也

右手以竹尺擊之史  
云善擊箏者高漸離竹亦聲  
張六切  
五弦箏身樂也  
各本作箏枝竹身不可通今依太平御覽正風俗通曰箏  
改作也或曰秦蒙恬所造據此知古箏五弦倍乃吹十二弦變形如瑟耳魏晉以後箏皆如瑟十二弦至今十三  
弦箏似等細項古箏與箏相似不同瑟也言箏身者以見形如瑟者之非古也言五弦箏身者以見箏之弦少於箏  
也朱書樂志改箏  
箏省也箏爭皆木為之  
身爲瑟身說矣  
箏省也箏爭皆木為之  
箏省也箏爭皆木為之

吹箏也或曰秦蒙恬所造據此知古箏五弦倍乃吹十二弦變形如瑟耳魏晉以後箏皆如瑟十二弦至今十三  
樂志晉尺蠶注吹小箏大箏按云箏者如長笛風云箏以當笛便易持也  
箏竹爲之風俗通曰漢書注箏  
箏也言其聲音箏箏名自定也  
箏也言其聲音箏箏名自定也  
箏也言其聲音箏箏名自定也

箏竹爲之風俗通曰漢書注箏  
箏也言其聲音箏箏名自定也  
箏也言其聲音箏箏名自定也  
箏也言其聲音箏箏名自定也  
箏也言其聲音箏箏名自定也

箏也言其聲音箏箏名自定也  
箏也言其聲音箏箏名自定也  
箏也言其聲音箏箏名自定也  
箏也言其聲音箏箏名自定也  
箏也言其聲音箏箏名自定也

箏也言其聲音箏箏名自定也  
箏也言其聲音箏箏名自定也  
箏也言其聲音箏箏名自定也  
箏也言其聲音箏箏名自定也  
箏也言其聲音箏箏名自定也

箏也言其聲音箏箏名自定也  
箏也言其聲音箏箏名自定也  
箏也言其聲音箏箏名自定也  
箏也言其聲音箏箏名自定也  
箏也言其聲音箏箏名自定也

箏也言其聲音箏箏名自定也  
箏也言其聲音箏箏名自定也  
箏也言其聲音箏箏名自定也  
箏也言其聲音箏箏名自定也  
箏也言其聲音箏箏名自定也

箏也言其聲音箏箏名自定也  
箏也言其聲音箏箏名自定也  
箏也言其聲音箏箏名自定也  
箏也言其聲音箏箏名自定也  
箏也言其聲音箏箏名自定也

箏也言其聲音箏箏名自定也  
箏也言其聲音箏箏名自定也  
箏也言其聲音箏箏名自定也  
箏也言其聲音箏箏名自定也  
箏也言其聲音箏箏名自定也

箏也言其聲音箏箏名自定也  
箏也言其聲音箏箏名自定也  
箏也言其聲音箏箏名自定也  
箏也言其聲音箏箏名自定也  
箏也言其聲音箏箏名自定也

箏也言其聲音箏箏名自定也  
箏也言其聲音箏箏名自定也  
箏也言其聲音箏箏名自定也  
箏也言其聲音箏箏名自定也  
箏也言其聲音箏箏名自定也

箏也言其聲音箏箏名自定也  
箏也言其聲音箏箏名自定也  
箏也言其聲音箏箏名自定也  
箏也言其聲音箏箏名自定也  
箏也言其聲音箏箏名自定也

箏也言其聲音箏箏名自定也  
箏也言其聲音箏箏名自定也  
箏也言其聲音箏箏名自定也  
箏也言其聲音箏箏名自定也  
箏也言其聲音箏箏名自定也

箏也言其聲音箏箏名自定也  
箏也言其聲音箏箏名自定也  
箏也言其聲音箏箏名自定也  
箏也言其聲音箏箏名自定也  
箏也言其聲音箏箏名自定也

箏也言其聲音箏箏名自定也  
箏也言其聲音箏箏名自定也  
箏也言其聲音箏箏名自定也  
箏也言其聲音箏箏名自定也  
箏也言其聲音箏箏名自定也

箏也言其聲音箏箏名自定也  
箏也言其聲音箏箏名自定也  
箏也言其聲音箏箏名自定也  
箏也言其聲音箏箏名自定也  
箏也言其聲音箏箏名自定也

箏也言其聲音箏箏名自定也  
箏也言其聲音箏箏名自定也  
箏也言其聲音箏箏名自定也  
箏也言其聲音箏箏名自定也  
箏也言其聲音箏箏名自定也

箏也言其聲音箏箏名自定也  
箏也言其聲音箏箏名自定也  
箏也言其聲音箏箏名自定也  
箏也言其聲音箏箏名自定也  
箏也言其聲音箏箏名自定也

後出是謂商聲五音畢然則漢時長笛五孔  
甚明云七孔者禮家說古笛也許與大鄭異  
笛與羌笛皆出於羌漢王仲因羌人截竹而為之知古  
筵漢初亡矣李善曰羌笛長於古笛有三孔大小異  
磁之樂也近是等下云五磁笛身然則樂器也但高注准南文當云笛曲二十一弦可見此器索呼之名曲稱樂書  
云十三弦磁笛數未審古者等五磁說文殆誤然今定其文當云笛曲二十一弦可見此器索呼之名曲稱樂書  
鴛耳等下云磁身則策下不必云似等恐李善亦昧於策曲而改之也

右手以竹尺擊之史  
云善擊箏者高漸離竹亦聲  
張六切  
五弦箏身樂也  
各本作箏枝竹身不可通今依太平御覽正風俗通曰箏  
改作也或曰秦蒙恬所造據此知古箏五弦倍乃吹十二弦變形如瑟耳魏晉以後箏皆如瑟十二弦至今十三  
弦箏似等細項古箏與箏相似不同瑟也言箏身者以見形如瑟者之非古也言五弦箏身者以見箏之弦少於箏  
也朱書樂志改箏  
箏省也箏爭皆木為之  
身爲瑟身說矣  
箏省也箏爭皆木為之  
箏省也箏爭皆木為之

吹箏也或曰秦蒙恬所造據此知古箏五弦倍乃吹十二弦變形如瑟耳魏晉以後箏皆如瑟十二弦至今十三  
樂志晉尺蠶注吹小箏大箏按云箏者如長笛風云箏以當笛便易持也  
箏竹爲之風俗通曰漢書注箏  
箏也言其聲音箏箏名自定也  
箏也言其聲音箏箏名自定也  
箏也言其聲音箏箏名自定也

箏竹爲之風俗通曰漢書注箏  
箏也言其聲音箏箏名自定也  
箏也言其聲音箏箏名自定也  
箏也言其聲音箏箏名自定也  
箏也言其聲音箏箏名自定也

箏也言其聲音箏箏名自定也  
箏也言其聲音箏箏名自定也  
箏也言其聲音箏箏名自定也  
箏也言其聲音箏箏名自定也  
箏也言其聲音箏箏名自定也

箏也言其聲音箏箏名自定也  
箏也言其聲音箏箏名自定也  
箏也言其聲音箏箏名自定也  
箏也言其聲音箏箏名自定也  
箏也言其聲音箏箏名自定也

箏也言其聲音箏箏名自定也  
箏也言其聲音箏箏名自定也  
箏也言其聲音箏箏名自定也  
箏也言其聲音箏箏名自定也  
箏也言其聲音箏箏名自定也

箏也言其聲音箏箏名自定也  
箏也言其聲音箏箏名自定也  
箏也言其聲音箏箏名自定也  
箏也言其聲音箏箏名自定也  
箏也言其聲音箏箏名自定也

箏也言其聲音箏箏名自定也  
箏也言其聲音箏箏名自定也  
箏也言其聲音箏箏名自定也  
箏也言其聲音箏箏名自定也  
箏也言其聲音箏箏名自定也

箏也言其聲音箏箏名自定也  
箏也言其聲音箏箏名自定也  
箏也言其聲音箏箏名自定也  
箏也言其聲音箏箏名自定也  
箏也言其聲音箏箏名自定也

箏也言其聲音箏箏名自定也  
箏也言其聲音箏箏名自定也  
箏也言其聲音箏箏名自定也  
箏也言其聲音箏箏名自定也  
箏也言其聲音箏箏名自定也

箏也言其聲音箏箏名自定也  
箏也言其聲音箏箏名自定也  
箏也言其聲音箏箏名自定也  
箏也言其聲音箏箏名自定也  
箏也言其聲音箏箏名自定也

箏也言其聲音箏箏名自定也  
箏也言其聲音箏箏名自定也  
箏也言其聲音箏箏名自定也  
箏也言其聲音箏箏名自定也  
箏也言其聲音箏箏名自定也

箏也言其聲音箏箏名自定也  
箏也言其聲音箏箏名自定也  
箏也言其聲音箏箏名自定也  
箏也言其聲音箏箏名自定也  
箏也言其聲音箏箏名自定也

箏也言其聲音箏箏名自定也  
箏也言其聲音箏箏名自定也  
箏也言其聲音箏箏名自定也  
箏也言其聲音箏箏名自定也  
箏也言其聲音箏箏名自定也

箏也言其聲音箏箏名自定也  
箏也言其聲音箏箏名自定也  
箏也言其聲音箏箏名自定也  
箏也言其聲音箏箏名自定也  
箏也言其聲音箏箏名自定也

箏也言其聲音箏箏名自定也  
箏也言其聲音箏箏名自定也  
箏也言其聲音箏箏名自定也  
箏也言其聲音箏箏名自定也  
箏也言其聲音箏箏名自定也

箏也言其聲音箏箏名自定也  
箏也言其聲音箏箏名自定也  
箏也言其聲音箏箏名自定也  
箏也言其聲音箏箏名自定也  
箏也言其聲音箏箏名自定也

箏也言其聲音箏箏名自定也  
箏也言其聲音箏箏名自定也  
箏也言其聲音箏箏名自定也  
箏也言其聲音箏箏名自定也  
箏也言其聲音箏箏名自定也





說文解字注

巫祝也 依韵會本三字一句按祝乃祝之誤巫祝皆巫也故現篆下總言其義示部女能事無形已舞降神者

也 舞等許云能以舞降神故其字象舞象人罔象舞形謂以也太史公曰韓子稱長袖善舞不言从工者工小

象人有規渠者已見上文工下矣式巧何以从工式巧之古與工同意此當云與工同意說古者巫咸初作巫

咸謂為巫官者封禪書曰伊陟贊巫咸巫咸之興自此始謂巫咸自此始也或云大臣必不作巫官是未讀楚語矣

賢聖何必凡巫之屬皆从巫說古之巫巫之小巫能齊肅事神明者楚語民之精爽不備貳者而又能齊肅衷

明能光昭之其聰能聽徹之如是則明神降之在男曰巫在女曰巫是使制神之處位大主其聖能光遠宣明其

而為之性器時服章注齊一也肅敬也至現見鬼者李說文齊作齊非國語神明作明神非在男曰現在女曰巫

陳大姬無子好巫覡所見神歌舞之樂民俗化而為之從巫見鬼鬼者也故从見

文二 重一 日美也 羊部曰美甘也甘為五味之

也 周禮注恬酒 从甘舌舌知甘者 說从舌 和也 和當在孟蓋謂之 从甘麻麻謂也 說从麻之意

也 恬即恬字 恬即恬字 恬即恬字 恬即恬字 恬即恬字 恬即恬字 恬即恬字 恬即恬字 恬即恬字 恬即恬字

也 恬即恬字 恬即恬字 恬即恬字 恬即恬字 恬即恬字 恬即恬字 恬即恬字 恬即恬字 恬即恬字 恬即恬字

也 恬即恬字 恬即恬字 恬即恬字 恬即恬字 恬即恬字 恬即恬字 恬即恬字 恬即恬字 恬即恬字 恬即恬字

也 恬即恬字 恬即恬字 恬即恬字 恬即恬字 恬即恬字 恬即恬字 恬即恬字 恬即恬字 恬即恬字 恬即恬字

也 恬即恬字 恬即恬字 恬即恬字 恬即恬字 恬即恬字 恬即恬字 恬即恬字 恬即恬字 恬即恬字 恬即恬字

也 恬即恬字 恬即恬字 恬即恬字 恬即恬字 恬即恬字 恬即恬字 恬即恬字 恬即恬字 恬即恬字 恬即恬字

也 恬即恬字 恬即恬字 恬即恬字 恬即恬字 恬即恬字 恬即恬字 恬即恬字 恬即恬字 恬即恬字 恬即恬字

也 恬即恬字 恬即恬字 恬即恬字 恬即恬字 恬即恬字 恬即恬字 恬即恬字 恬即恬字 恬即恬字 恬即恬字

也 恬即恬字 恬即恬字 恬即恬字 恬即恬字 恬即恬字 恬即恬字 恬即恬字 恬即恬字 恬即恬字 恬即恬字

也 恬即恬字 恬即恬字 恬即恬字 恬即恬字 恬即恬字 恬即恬字 恬即恬字 恬即恬字 恬即恬字 恬即恬字

也 恬即恬字 恬即恬字 恬即恬字 恬即恬字 恬即恬字 恬即恬字 恬即恬字 恬即恬字 恬即恬字 恬即恬字

也 恬即恬字 恬即恬字 恬即恬字 恬即恬字 恬即恬字 恬即恬字 恬即恬字 恬即恬字 恬即恬字 恬即恬字

也 恬即恬字 恬即恬字 恬即恬字 恬即恬字 恬即恬字 恬即恬字 恬即恬字 恬即恬字 恬即恬字 恬即恬字

也 恬即恬字 恬即恬字 恬即恬字 恬即恬字 恬即恬字 恬即恬字 恬即恬字 恬即恬字 恬即恬字 恬即恬字

也 恬即恬字 恬即恬字 恬即恬字 恬即恬字 恬即恬字 恬即恬字 恬即恬字 恬即恬字 恬即恬字 恬即恬字

也 恬即恬字 恬即恬字 恬即恬字 恬即恬字 恬即恬字 恬即恬字 恬即恬字 恬即恬字 恬即恬字 恬即恬字

也 恬即恬字 恬即恬字 恬即恬字 恬即恬字 恬即恬字 恬即恬字 恬即恬字 恬即恬字 恬即恬字 恬即恬字

也 恬即恬字 恬即恬字 恬即恬字 恬即恬字 恬即恬字 恬即恬字 恬即恬字 恬即恬字 恬即恬字 恬即恬字

也 恬即恬字 恬即恬字 恬即恬字 恬即恬字 恬即恬字 恬即恬字 恬即恬字 恬即恬字 恬即恬字 恬即恬字

也 恬即恬字 恬即恬字 恬即恬字 恬即恬字 恬即恬字 恬即恬字 恬即恬字 恬即恬字 恬即恬字 恬即恬字

也 恬即恬字 恬即恬字 恬即恬字 恬即恬字 恬即恬字 恬即恬字 恬即恬字 恬即恬字 恬即恬字 恬即恬字

說文解字注

第五篇上











說文解字注

空也釋詞頗悉卒泯忽滅殆空畢醫賦拔珍盡也曲禮曰凡血其聲也曲禮曰凡血其聲也曲禮曰凡血其聲也曲禮曰凡血其聲也

虛也虛虛字今作沖水部曰虛虛也其義也謂此虛字乃虛中之也曲禮曰凡血其聲也曲禮曰凡血其聲也曲禮曰凡血其聲也

也虛虛字今作沖水部曰虛虛也其義也謂此虛字乃虛中之也曲禮曰凡血其聲也曲禮曰凡血其聲也曲禮曰凡血其聲也

也虛虛字今作沖水部曰虛虛也其義也謂此虛字乃虛中之也曲禮曰凡血其聲也曲禮曰凡血其聲也曲禮曰凡血其聲也

也虛虛字今作沖水部曰虛虛也其義也謂此虛字乃虛中之也曲禮曰凡血其聲也曲禮曰凡血其聲也曲禮曰凡血其聲也

也虛虛字今作沖水部曰虛虛也其義也謂此虛字乃虛中之也曲禮曰凡血其聲也曲禮曰凡血其聲也曲禮曰凡血其聲也

也虛虛字今作沖水部曰虛虛也其義也謂此虛字乃虛中之也曲禮曰凡血其聲也曲禮曰凡血其聲也曲禮曰凡血其聲也

也虛虛字今作沖水部曰虛虛也其義也謂此虛字乃虛中之也曲禮曰凡血其聲也曲禮曰凡血其聲也曲禮曰凡血其聲也

文二十五 重三

心人相違也連離也人離故从大大者也从大口聲

去曷聲

去曷聲十五部去也从去麥聲讀若棘陵

而讀向棘十五部去也从去麥聲讀若棘陵

而讀向棘十五部去也从去麥聲讀若棘陵

而讀向棘十五部去也从去麥聲讀若棘陵

而讀向棘十五部去也从去麥聲讀若棘陵

而讀向棘十五部去也从去麥聲讀若棘陵

而讀向棘十五部去也从去麥聲讀若棘陵

而讀向棘十五部去也从去麥聲讀若棘陵

而讀向棘十五部去也从去麥聲讀若棘陵

而讀向棘十五部去也从去麥聲讀若棘陵

而讀向棘十五部去也从去麥聲讀若棘陵

而讀向棘十五部去也从去麥聲讀若棘陵

而讀向棘十五部去也从去麥聲讀若棘陵

而讀向棘十五部去也从去麥聲讀若棘陵

而讀向棘十五部去也从去麥聲讀若棘陵

而讀向棘十五部去也从去麥聲讀若棘陵

而讀向棘十五部去也从去麥聲讀若棘陵

而讀向棘十五部去也从去麥聲讀若棘陵

而讀向棘十五部去也从去麥聲讀若棘陵

而讀向棘十五部去也从去麥聲讀若棘陵

凡口之屬皆从口

凡口之屬皆从口

凡口之屬皆从口

凡口之屬皆从口

凡口之屬皆从口

凡口之屬皆从口

凡口之屬皆从口

凡口之屬皆从口

凡口之屬皆从口

凡口之屬皆从口

凡口之屬皆从口

凡口之屬皆从口

凡口之屬皆从口

凡口之屬皆从口

凡口之屬皆从口

凡口之屬皆从口

凡口之屬皆从口

凡口之屬皆从口

凡口之屬皆从口

凡口之屬皆从口

凡口之屬皆从口

凡口之屬皆从口

凡口之屬皆从口

或从贛依小徐... 皿中有而面上覆之覆必大於下故从大... 蓋之諧聲今入七八部為開口音非古也

文十五 重三 按此畫二象當上屬畫象已上

有所絕止而識之也... 凡一之屬皆从一... 鏡中火主也... 亦聲之庚切古音在四部按一古今字主姓亦古今字凡主人主意字本當作一今假主為一

文三 重一

錢塘梁玉繩校字

金壇段玉裁注

日巴越之赤石也... 象丹形都寒切... 凡丹之屬皆从丹... 丹腹侖者之山其下多青腹然則凡采色之善者皆稱腹蓋

文三 重一

丹東方色也... 考工記曰東木生火从生丹... 色也倉經切十部

凡青之屬皆从青... 古文青... 青之屬皆从青... 意

文二 重一

井八家為一井... 穀梁傳曰古者公田為屋井... 井之屬皆从井... 意

井象構韓形... 謂共也... 井之屬皆从井... 意

井亦聲... 疾正切... 井之屬皆从井... 意



之爲言內也陷於害也... 法册業也... 子字皆作創趙氏章氏皆曰創造也假借字也

文五 重一

白穀之馨香也... 籩則已足不必贅此字... 籩剛不調相管... 籩剛不調相管... 籩剛不調相管...

文四

凶目鬱釀鬱艸芬芳依服目降神也... 周人尙臭灌用... 臭與鬱合也...

皆从鬱鬱艸也... 十葉爲實百二十實葉以黃之... 鬱之實也... 鬱之實也... 鬱之實也...

鬱之實也... 鬱之實也... 鬱之實也... 鬱之實也... 鬱之實也... 鬱之實也... 鬱之實也... 鬱之實也...







說文解字注

文二 重一

人內也 自外而象從上俱下也 上下者外中之凡入之屬皆从入 入也 今人謂所入之處為內乃以其引伸...

文六 重二

瓦器所曰盛酒 樽器陳風傳皆云蓋謂之缶 許云蓋盆也 器缶也 似許與爾雅說異 缶有小者曰汲水之...

子句夏 漢臣且吾作陶是謂之陶 陶說之見再與樂作句也 案史篇讀與缶同 許書言案者二條 疑從人所...

說文解字注

第五篇下



高从高省丁聲... 京兆之亭亭秦本紀... 京兆之亭亭秦本紀... 京兆之亭亭秦本紀...

文四 重一

邑外謂之郊... 牧外謂之野... 野外謂之林... 林外謂之...

文五 重三

高也... 邑外謂之郊... 牧外謂之野... 野外謂之林... 林外謂之...

文二

京人所為絕高也... 屬皆从京... 京从高省... 京从高省... 京从高省...

文二

獻也... 言以饗燕之禮... 四方賓客... 其明證也...

文二

高省... 獻者必高... 高省... 獻者必高... 高省... 獻者必高...

文二

香所食也... 香當作膏... 香當作膏... 香當作膏... 香當作膏...

文四 重二

厚也厚當作善上文曰皆厚也此曰厚為也是為轉从反高

文三 重三

古田滿也方言備滿也凡以器盛而滿謂之滿注言滿出也

文二 重三

穀所振入也穀者百穀總名中庸注曰振猶收也宗廟黍稷

文四 重二

來愛瀆也瀆謂瀆引作認認與瀆皆不滑也大雅云好是家畜力民代食

文二 重三

亦周所受瑞麥來麤也也字今補詩正義此句作周受來牟也

說文解字

第五篇下





又髦也交也一也交或誤作髮髮或誤作髮玉篇又象皮包覆齒謂

誤作金鑿皆音子公反非也端蓋者人因也見因部象皮包覆齒謂

夏民治稼夏髮進也釋訓曰夏髮也周頌毛傳曰夏髮猶測測也箋云農人測測以利耜耜耨耨是南畝也

然則髮測測田凡八亦人字田從文文亦進矣初力切一曰髮髮良耜許書作拾拾二形見本部云耒耒也

醜其飛也髮二句見釋鳥今爾雅從文文亦進矣初力切一曰髮髮良耜許書作拾拾二形見本部云耒耒也

爪部曰為母猴也單評猴象評母猴其實一也母猴與沐猴猴一語之轉

母非父母字詩小雅作猴毛曰猴猴屬象記作猴猴之變節曰猴猴也

象刀切古音在三部首即魃也即魃作神魃神是鬼節曰魃魃也

注或云變一足越人謂之山纏或作深富陽有一人面猴身能言廣韻曰

靈異者若大荒東經云有獸狀如牛蒼身而無角一足出水則必風雨其

皮薛注二京合而一之恐非是如龍一足從文石之怪如龍有角按從

有角可知故丁象有角又止已象其似人手頁象其似人面渠追切十五部

古假歸作夔夔樂釋云昔歸典協律即夔夔樂也地理志歸子國即夔子國也

文十五 重一

辨對臥也謂人與人相對而休也引伸之足與足相抵而臥亦曰辨其字亦作

辨從又字相背切古音在十三部凡辨之屬皆從辨

馬意辨踏各字而合之揚許則云踏為辨之或

也蓋訓纂篇如此作諸家多用踏駁謂論辨也

從羽山公然則以公為無也古矣

開關設華竟皆謂華必行而後設也車軸端謂之車

軒謂兩轉也或謂軒為簪符之符按鐵貫軸如符貫

從辨據許說則每端為兩字每穿鍵

從辨據許說則每端為兩字每穿鍵

從辨據許說則每端為兩字每穿鍵

從辨據許說則每端為兩字每穿鍵

從辨據許說則每端為兩字每穿鍵

從辨據許說則每端為兩字每穿鍵

從辨據許說則每端為兩字每穿鍵

從辨據許說則每端為兩字每穿鍵

從辨據許說則每端為兩字每穿鍵

從辨據許說則每端為兩字每穿鍵

從辨據許說則每端為兩字每穿鍵

豎曰雞鶩也今釋非豎王雞或从艸皇皇聲釋

豎曰雞鶩也今釋非豎王雞或从艸皇皇聲釋

豎曰雞鶩也今釋非豎王雞或从艸皇皇聲釋

豎曰雞鶩也今釋非豎王雞或从艸皇皇聲釋

豎曰雞鶩也今釋非豎王雞或从艸皇皇聲釋

豎曰雞鶩也今釋非豎王雞或从艸皇皇聲釋

豎曰雞鶩也今釋非豎王雞或从艸皇皇聲釋

豎曰雞鶩也今釋非豎王雞或从艸皇皇聲釋

豎曰雞鶩也今釋非豎王雞或从艸皇皇聲釋

豎曰雞鶩也今釋非豎王雞或从艸皇皇聲釋

豎曰雞鶩也今釋非豎王雞或从艸皇皇聲釋

豎曰雞鶩也今釋非豎王雞或从艸皇皇聲釋

豎曰雞鶩也今釋非豎王雞或从艸皇皇聲釋

豎曰雞鶩也今釋非豎王雞或从艸皇皇聲釋

豎曰雞鶩也今釋非豎王雞或从艸皇皇聲釋

說文解字

第五篇下

二





名此誤之甚者也然則許以柑梅二篆而諸果之開又云可食豈非始誤與曰此淺人所改竄也如許謂梅酸果其

云酸果也從木從甘其字當本屬樹下者上而柑梅二篆當本屬諸木名之開淺人易其處又增竄其文以日不

許書律羣經則凡酸果之字作梅皆假借也凡某人之字作某亦皆假借也假借以杏為聲亦因許從行聲則知杏

或从某其聲召南釋文杏果也內梅杏則木向省聲聲字古皆在十部今正若何梗切六書故云唐本曰从木

从木示果也假借為奈何字見尙从木示聲奴帶切李果也从木子聲長止切一部古李與行理並與大義不

分借好為梓桃果也从木兆聲徒刀切冬桃釋木曰旄冬桃郭云子冬孰按作旄者字之假借二部三

匠字也經作梓音義本經作梓據二家說蓋壁中古文作好而馬季長易為梓匠之梓也如周說是壁中文字假

秋聲讀若髦莫候切三部按釋文及篇韻皆音毛鼎臣蓋季乘實如小粟記曲禮內則左傳毛詩字皆作榛假借

字也榛行而乘廢矣鄭云如栗而小與許从木華聲則批切十部春秋傳曰女摯不過乘粟十四年文櫛櫛木

也孔子家蓋樹之者儒行曰今世行之後世以為楷楷法式也楷之言稽我稽古而後世又於此焉稽也

聲苦駁切十五部以下言木桂也桂木也桂木也桂木也桂木也桂木也桂木也桂木也桂木也桂木也桂木也

而桂不止於桂也蜀都賦其樹則桂木也桂木也桂木也桂木也桂木也桂木也桂木也桂木也桂木也桂木也

有木蘭投桂劉逵曰投桂木桂也桂木也桂木也桂木也桂木也桂木也桂木也桂木也桂木也桂木也桂木也

桂木也桂木也桂木也桂木也桂木也桂木也桂木也桂木也桂木也桂木也桂木也桂木也桂木也桂木也桂木也

桂木也桂木也桂木也桂木也桂木也桂木也桂木也桂木也桂木也桂木也桂木也桂木也桂木也桂木也桂木也

桂木也桂木也桂木也桂木也桂木也桂木也桂木也桂木也桂木也桂木也桂木也桂木也桂木也桂木也桂木也

桂木也桂木也桂木也桂木也桂木也桂木也桂木也桂木也桂木也桂木也桂木也桂木也桂木也桂木也桂木也

桂木也桂木也桂木也桂木也桂木也桂木也桂木也桂木也桂木也桂木也桂木也桂木也桂木也桂木也桂木也

桂木也桂木也桂木也桂木也桂木也桂木也桂木也桂木也桂木也桂木也桂木也桂木也桂木也桂木也桂木也

桂木也桂木也桂木也桂木也桂木也桂木也桂木也桂木也桂木也桂木也桂木也桂木也桂木也桂木也桂木也

桂木也桂木也桂木也桂木也桂木也桂木也桂木也桂木也桂木也桂木也桂木也桂木也桂木也桂木也桂木也

桂木也桂木也桂木也桂木也桂木也桂木也桂木也桂木也桂木也桂木也桂木也桂木也桂木也桂木也桂木也

桂木也桂木也桂木也桂木也桂木也桂木也桂木也桂木也桂木也桂木也桂木也桂木也桂木也桂木也桂木也

桂木也桂木也桂木也桂木也桂木也桂木也桂木也桂木也桂木也桂木也桂木也桂木也桂木也桂木也桂木也

桂木也桂木也桂木也桂木也桂木也桂木也桂木也桂木也桂木也桂木也桂木也桂木也桂木也桂木也桂木也

桂木也桂木也桂木也桂木也桂木也桂木也桂木也桂木也桂木也桂木也桂木也桂木也桂木也桂木也桂木也

桂木也桂木也桂木也桂木也桂木也桂木也桂木也桂木也桂木也桂木也桂木也桂木也桂木也桂木也桂木也

桂木也桂木也桂木也桂木也桂木也桂木也桂木也桂木也桂木也桂木也桂木也桂木也桂木也桂木也桂木也

桂木也桂木也桂木也桂木也桂木也桂木也桂木也桂木也桂木也桂木也桂木也桂木也桂木也桂木也桂木也

桂木也桂木也桂木也桂木也桂木也桂木也桂木也桂木也桂木也桂木也桂木也桂木也桂木也桂木也桂木也

桂木也桂木也桂木也桂木也桂木也桂木也桂木也桂木也桂木也桂木也桂木也桂木也桂木也桂木也桂木也

桂木也桂木也桂木也桂木也桂木也桂木也桂木也桂木也桂木也桂木也桂木也桂木也桂木也桂木也桂木也

桂木也桂木也桂木也桂木也桂木也桂木也桂木也桂木也桂木也桂木也桂木也桂木也桂木也桂木也桂木也

曰來單評曰來唐本神謂之椽子木也

從木京聲也素評曰

木京聲也素評曰

食毛傳皆曰禱惡木也惟其惡木故幽人祇以為薪小雅以優惡菜今之臭椿樹是也

從木京聲也素評曰

皆從木來按異者其木之在州木之開近於州者以其為燥勝之屬詩之葛不一統名之曰葛木

從木京聲也素評曰

部之藁釋木之山鼻虎鼻也藤藤古今字謂之藤者可以為燥勝之屬詩之葛不一統名之曰葛木

意力軌切

以脂切

十五部

同之耳

也樹木皮名因以為樹名故辨開與樹得互訓也

也樹木皮名因以為樹名故辨開與樹得互訓也

曰物也謝安之蒲葵屬今江蘇所謂芭蕉扇也

曰物也謝安之蒲葵屬今江蘇所謂芭蕉扇也

曰物也謝安之蒲葵屬今江蘇所謂芭蕉扇也

曰物也謝安之蒲葵屬今江蘇所謂芭蕉扇也

曰物也謝安之蒲葵屬今江蘇所謂芭蕉扇也

曰物也謝安之蒲葵屬今江蘇所謂芭蕉扇也

曰物也謝安之蒲葵屬今江蘇所謂芭蕉扇也

曰物也謝安之蒲葵屬今江蘇所謂芭蕉扇也

曰物也謝安之蒲葵屬今江蘇所謂芭蕉扇也

曰物也謝安之蒲葵屬今江蘇所謂芭蕉扇也

曰物也謝安之蒲葵屬今江蘇所謂芭蕉扇也

曰物也謝安之蒲葵屬今江蘇所謂芭蕉扇也

曰物也謝安之蒲葵屬今江蘇所謂芭蕉扇也

曰物也謝安之蒲葵屬今江蘇所謂芭蕉扇也

曰物也謝安之蒲葵屬今江蘇所謂芭蕉扇也

曰物也謝安之蒲葵屬今江蘇所謂芭蕉扇也

曰物也謝安之蒲葵屬今江蘇所謂芭蕉扇也

曰物也謝安之蒲葵屬今江蘇所謂芭蕉扇也

曰物也謝安之蒲葵屬今江蘇所謂芭蕉扇也

曰物也謝安之蒲葵屬今江蘇所謂芭蕉扇也

曰物也謝安之蒲葵屬今江蘇所謂芭蕉扇也

曰物也謝安之蒲葵屬今江蘇所謂芭蕉扇也

曰物也謝安之蒲葵屬今江蘇所謂芭蕉扇也

曰物也謝安之蒲葵屬今江蘇所謂芭蕉扇也

曰物也謝安之蒲葵屬今江蘇所謂芭蕉扇也

曰物也謝安之蒲葵屬今江蘇所謂芭蕉扇也

曰物也謝安之蒲葵屬今江蘇所謂芭蕉扇也

曰物也謝安之蒲葵屬今江蘇所謂芭蕉扇也

曰物也謝安之蒲葵屬今江蘇所謂芭蕉扇也

曰物也謝安之蒲葵屬今江蘇所謂芭蕉扇也

曰物也謝安之蒲葵屬今江蘇所謂芭蕉扇也

曰物也謝安之蒲葵屬今江蘇所謂芭蕉扇也







若樊十四部榆榆白粉見釋不陳風東門之粉傳云粉白榆也然則釋木榆白為這粉為句顯然許 从木俞聲羊

切古音在四部粉粉榆也三字句各本少粉淺人以為複字而誤刪 从木分聲扶分切 粉粉榆有東山粉榆又粉榆

故木榎榆即齊民要術所謂榆者一也漢初有粉榆社是也黃當作夷爾雅急就篇皆不從州釋木無姑其作

木刺人自關而東或謂之梗郭注今云梗榆是也夷郭云無姑始榆也生山中英園而厚矣各本其作

榆意就篇引不誤則取皮合漬之其味辛香所謂蕪莢接齊民要術分姑榆刺榆山榆為三云刺榆木甚堅別山

枯榆即注周易大過曰枯者始謂無姑山物也賈氏言種枯者得請目驗豈在十部按便與姑榆即周禮杜子春作

雅山榆母估也是則山粉榆即爾雅無姑之證古皆切 古音古音 粉松木也從木公聲 按俗語廿二元注曰松心讀詳容也

上下文皆木名也此字刷此疑非其舊次當與柴象為伍 从木焦聲昨焦切 古音古音 松木也從木公聲 按俗語廿二元注曰松心讀詳容也

松心本疑有奪誤當作松心也一日補木也廣韻廿二元注曰松心微赤故與瑤瑤同

音又松之有脂莊子所謂液補膏前養謂釋桐曰松脂王植為松脂之誤也十日補木也者別有木名備如左傳卒

今本矣舊有楠桐二字一兩聲字傳漢書烏孫國山多松楠是也小顏云楠木名其心似松是也顏所據已同

陵五溪謂雄溪楠溪酉溪濼溪辰溪蠻土俗雄楠作熊楠作廟無作武是皆認楠為楠木別其字而強說其音也武

木兩聲其奔切檜 柏葉松身釋木衛風毛傳晉曰檜 从木會聲古外切 松葉柏身見釋木郭引尸子曰松柏

按堂密謂山如堂者 从木從聲七恭切 小鞠也釋木曰柏鞠記陽曰以鞠即也按鞠也按鞠也按鞠也按鞠也

承亦机 机木也山海經單狐之山多机木族簿之山多机木机木似榆可燒以糞稻田音飢按蓋即橙

植滋移為韻會音邱其切與蜀語合 从木几聲居履切 枯木也詳从木占聲 息廉切机 机木也詳从木弄聲 益州有

桤棟縣益州漢郡名也前志机 鼠梓木釋木陸雅郭傳皆曰机屬 从木與聲羊朱切 詩曰北山有桤桤黃木可

染者各本篆文誤作梳今依韻會所據本正小徐云史記貨殖傳于厥后管又書記多言鮮支皆此是錯本固作梳

之也證二水部深下引裴光遠曰從木者所以洗澆之屬也此用史記梳苦从木厄聲 厄各本誤作危音過委

而亦謂梳證三梳今之梳子樹實可深黃相如洗澆之屬也此用史記梳苦从木厄聲 厄各本誤作危音過委

移切十六部釋木桑机 机初也未詳 从木刃聲而震切 搭樑果似李 史記上林賦搭樑也今依韻會所據正選

辨有甚梳此別一義机 机初也未詳 从木刃聲而震切 搭樑果似李 史記上林賦搭樑也今依韻會所據正選

果也此是今機子正从木甘關 食甘多易作調酸而形似甘不得其解也玉璽謂甘者酸之也凡又古文某從口

從口者其之省也机 机初也未詳 从木刃聲而震切 搭樑果似李 史記上林賦搭樑也今依韻會所據正選

謂亦云梳木大木也晉語一本作拱木非謂謂為長木梳郭為謂動他書則謂為梳梳為从木絲聲 按許書有絲

長木用字之不同也穆天子傳曰天子釣于河以觀絲之木郭云姑絲大木如絲亦即也从木絲聲 按許書有絲

切三部机 机初也未詳 从木刃聲而震切 搭樑果似李 史記上林賦搭樑也今依韻會所據正選

物植也大雅以本奉為奔 古文机 机初也未詳 从木刃聲而震切 搭樑果似李 史記上林賦搭樑也今依韻會所據正選

從假借也布付切十三部机 机初也未詳 从木刃聲而震切 搭樑果似李 史記上林賦搭樑也今依韻會所據正選

謂抵也抵也者木之所以建生也曼根者木之所以持生也按直者曰直从木氏聲 都禮切机 机初也未詳 从木刃聲而震切 搭樑果似李 史記上林賦搭樑也今依韻會所據正選

根者者伸假借為純赤之字从木一在其中 赤心不可像故以机 机初也未詳 从木刃聲而震切 搭樑果似李 史記上林賦搭樑也今依韻會所據正選

部曰絲純赤也是其本字也从木一在其中 赤心不可像故以机 机初也未詳 从木刃聲而震切 搭樑果似李 史記上林賦搭樑也今依韻會所據正選

從柏之也今本失其舊次本根根末五文一貫不當中說以机 机初也未詳 从木刃聲而震切 搭樑果似李 史記上林賦搭樑也今依韻會所據正選

他物蓋淺人類居之以傳會其一在上一在中一在下之說机 机初也未詳 从木刃聲而震切 搭樑果似李 史記上林賦搭樑也今依韻會所據正選

語云椿从木朱聲 陟輪切机 机初也未詳 从木刃聲而震切 搭樑果似李 史記上林賦搭樑也今依韻會所據正選

末減略末又與幾其無聲義皆通記曰机 机初也未詳 从木刃聲而震切 搭樑果似李 史記上林賦搭樑也今依韻會所據正選

末之卜也語曰吾末如之何末由也巳机 机初也未詳 从木刃聲而震切 搭樑果似李 史記上林賦搭樑也今依韻會所據正選

聲子力切一部按此象亦失机 机初也未詳 从木刃聲而震切 搭樑果似李 史記上林賦搭樑也今依韻會所據正選

實也桑者今之累積字從桑音有也 从木象聲力追切 按當失廣机 机初也未詳 从木刃聲而震切 搭樑果似李 史記上林賦搭樑也今依韻會所據正選

之形也从木又聲 初牙切古音 木別生條也生條謂之枝枝必岐出也故古枝岐通用 从木支聲支移切

小枝也條為枝之小者析言之也 从木攸聲徒違切 木皮也謂樹皮也凡木素字作模皆見說文 木

厚得名按廣雅云重皮厚朴也从木卜聲 凡械機屬字作模即模之省也凡木素字作模皆見說文木

也枝傳曰韓曰枝引伸為銜枝之故為枚數之枚幽風傳曰 从木支聲支移切 木皮也謂樹皮也凡木素字作模皆見說文 木

會意莫格也舊頌傳曰枚枝繁密也皆謂枚為數之假借也从木支聲 支移切木

切十五部詩曰施于條枚大雅 天木槎識也槎裹而書之曰麗涓死此樹下是其意也禹貢隨山榮木夏木紀作行山表

木此古說也今尚書益稷禹貢皆作隨山刊木九山刊旅禮曰刊賜木左傳曰刊木刊木非不言刊也然刀部曰刊剗也剗刊也刊者除去之意與築訓樹識不同蓋壁中古文作會今古文尚書作栗則未知何時改也據正義已作刊則從木天關云云者謂狀形不可識無由知其形聲作會也說夏書曰隨山采木禹貢則讀若刊謂非術包所改

**刊木** 刊木天關文之例先小篆後古文惟此先聲中古文者尊經也

**木葉** 木葉落也 木葉落也 木葉落也 木葉落也 木葉落也

**木葉落也** 木葉落也 木葉落也 木葉落也 木葉落也 木葉落也

**木葉落也** 木葉落也 木葉落也 木葉落也 木葉落也 木葉落也

**木葉落也** 木葉落也 木葉落也 木葉落也 木葉落也 木葉落也

**木葉落也** 木葉落也 木葉落也 木葉落也 木葉落也 木葉落也

**木葉落也** 木葉落也 木葉落也 木葉落也 木葉落也 木葉落也

**木葉落也** 木葉落也 木葉落也 木葉落也 木葉落也 木葉落也

**木葉落也** 木葉落也 木葉落也 木葉落也 木葉落也 木葉落也

**木葉落也** 木葉落也 木葉落也 木葉落也 木葉落也 木葉落也

**木葉落也** 木葉落也 木葉落也 木葉落也 木葉落也 木葉落也

**木葉落也** 木葉落也 木葉落也 木葉落也 木葉落也 木葉落也

**木葉落也** 木葉落也 木葉落也 木葉落也 木葉落也 木葉落也

**木葉落也** 木葉落也 木葉落也 木葉落也 木葉落也 木葉落也

**木葉落也** 木葉落也 木葉落也 木葉落也 木葉落也 木葉落也

**木葉落也** 木葉落也 木葉落也 木葉落也 木葉落也 木葉落也

**木葉落也** 木葉落也 木葉落也 木葉落也 木葉落也 木葉落也

**木葉落也** 木葉落也 木葉落也 木葉落也 木葉落也 木葉落也

**木葉落也** 木葉落也 木葉落也 木葉落也 木葉落也 木葉落也

**木葉落也** 木葉落也 木葉落也 木葉落也 木葉落也 木葉落也

**木葉落也** 木葉落也 木葉落也 木葉落也 木葉落也 木葉落也

**木葉落也** 木葉落也 木葉落也 木葉落也 木葉落也 木葉落也





解李善注文選引說文曰椽秦名屋椽聯其義矣齊謂之椽各木戶作椽今依戶部下正

者从木鳥聲讀若枇杷之枇房脂切也十五部椽屋椽也椽之言暉也屋邊也明堂位重椽注云重椽重承椽材

从木鳥聲武廷切十二部讀如民椽椽也姚氏篇云漢時名椽為承椽材以其直垂而下如壁

切八部俗作椽按古書椽屋椽前也椽與雷之从木專聲徒含切古曰蠶椽矣獨無椽字

門也椽則不專謂門也椽之言滴也與滴同讀與滴同植戶植也鎖植也見埤蒼邵氏晉涵曰墨子爭門

謂此椽彼閣分朝廟形異而義隨之也蓋本舊說讀與滴同植戶植也鎖植也見埤蒼邵氏晉涵曰墨子爭門

關豎直木而南云駢駢房椽高曰植戶植也鎖植也見埤蒼邵氏晉涵曰墨子爭門

置亦直木而南云駢駢房椽高曰植戶植也鎖植也見埤蒼邵氏晉涵曰墨子爭門

而右商頌置我鼓鼓皆以置為植植戶植也鎖植也見埤蒼邵氏晉涵曰墨子爭門

按許原為古文戶不為椽从木兼聲若減切

樓樓當作妻妻女部曰婁空从木婁聲落侯切

也閣下曰窗窗麗麗開明也王逸楚辭注曰窗窗也從日窗聲窗戶之聲也

九部關椽也關門也椽椽也此四部關椽者謂凡遮關之椽今之關字是

故曰椽左傳車曰忽靈亦其意也椽椽也從日窗聲窗戶之聲也

之梁西者梁言南北者上文言棟而未及梁故於此補之矣梁者梁之言也

庭今官室皆如此不得謂梁為椽也椽椽也從日窗聲窗戶之聲也

塗塗也塗地也論語曰漢土之牆不塗塗也椽椽也從日窗聲窗戶之聲也

覆其於刺心動執問塗者則環塗也其椽曰欲為智伯報讎杆謂塗廁之策

部經傳多椽椽也椽椽也從日窗聲窗戶之聲也

椽字林以證椽引說文以證椽謂椽椽也從日窗聲窗戶之聲也

以貫椽今上門上為橫梁鑿孔从木昌聲莫報切古椽門槩也

自高其車史記張釋之馮唐傳曰聞以內者寡人制之聞以外者將軍制之

中梁曰椽鄭注曲禮曰从木困聲苦本切

大足傳其則以戶與門別之實則戶與門制同

椽字林以證椽引說文以證椽謂椽椽也從日窗聲窗戶之聲也

以貫椽今上門上為橫梁鑿孔从木昌聲莫報切古椽門槩也

自高其車史記張釋之馮唐傳曰聞以內者寡人制之聞以外者將軍制之

中梁曰椽鄭注曲禮曰从木困聲苦本切

椽字林以證椽引說文以證椽謂椽椽也從日窗聲窗戶之聲也

以貫椽今上門上為橫梁鑿孔从木昌聲莫報切古椽門槩也

自高其車史記張釋之馮唐傳曰聞以內者寡人制之聞以外者將軍制之

中梁曰椽鄭注曲禮曰从木困聲苦本切

椽字林以證椽引說文以證椽謂椽椽也從日窗聲窗戶之聲也

以貫椽今上門上為橫梁鑿孔从木昌聲莫報切古椽門槩也

自高其車史記張釋之馮唐傳曰聞以內者寡人制之聞以外者將軍制之

中梁曰椽鄭注曲禮曰从木困聲苦本切

椽字林以證椽引說文以證椽謂椽椽也從日窗聲窗戶之聲也

以貫椽今上門上為橫梁鑿孔从木昌聲莫報切古椽門槩也

自高其車史記張釋之馮唐傳曰聞以內者寡人制之聞以外者將軍制之

中梁曰椽鄭注曲禮曰从木困聲苦本切

椽字林以證椽引說文以證椽謂椽椽也從日窗聲窗戶之聲也

以貫椽今上門上為橫梁鑿孔从木昌聲莫報切古椽門槩也

自高其車史記張釋之馮唐傳曰聞以內者寡人制之聞以外者將軍制之

中梁曰椽鄭注曲禮曰从木困聲苦本切

椽字林以證椽引說文以證椽謂椽椽也從日窗聲窗戶之聲也

以貫椽今上門上為橫梁鑿孔从木昌聲莫報切古椽門槩也

自高其車史記張釋之馮唐傳曰聞以內者寡人制之聞以外者將軍制之

如非也時地為籟李人所知而地之讀又或音行夜所擊木

部曰重門擊柝詳下柝亭郵表也柝弓注曰四角謂之柝

有大板貫柱四出名曰桓表縣所治夾門邊各一桓陳宋之俗言桓聲如和今猶謂之四表師

古曰華表也孝文紀誦誘之木服度日棄之作之橋梁交午柱崔浩以為木貫柱四出名桓

曰桓相木帳也周禮中象官室曰榭許書無帳有帳從木從手非也職今本周禮轉寫誤曰鄭云有帳則此無益

謂上四車皆有蓋覆車以樞當容不云有蓋帳釋曰木屋聲於角切

賦都盧尋種木以從木為之童聲宅江切

按廣韻作牀前橫無木字然則橫讀古曠反孟才徒杜其引

伸之義也爾雅素錦韜紅一曰部曰於旌旗紅兒則謂直者也

也此牀前之几與席前之几不同謂之程者言其平也考工記蓋程則謂直也

程也東方謂之蕩蕩集韻類篇皆從竹作傷經蕩皆

坐者五字非是牀之制略同几而庫於几可坐故曰安身之几坐也

尸得几而止引孝經仲尼居而釋之曰謂閒居如此按得几而止者謂得牀而止也

又依几也乃謂手所馮之几漢管寧常坐一木榻積五十餘年未嘗解其榻上當膝處皆穿此皆古人坐於牀而

生將息弟子皆起敬奉枕席問定何止內則曰父母舅姑將長者席請何趾論語曰屨不尸左傳掘地下水而

御者鮮几謂晨興時也即內則云少者執牀與坐

析之兩向左為月音牆右為月音陽亦云木字右旁為月音牆許書牀字注云象牀片以炊爨文字片

當有此篆六書故曰唐本說文有月部蓋本晁氏說之參許氏文字一書非說其其次正當在片後鼎前矣二

徐乃欲盡改全書則其誤在前月聲為牀聲非也

義器也惡之穴也呂覽云械落器也音械豆裴駘按蘇林曰讀論為寶寶音豆言建又自沈陽廟齋除穢

之木威聲於非切卷之三

也木枕大徐作大枕字之誤也木枕謂以圓木為之枕也

梳其齒差數也比言細轉易醒令人惺然故鄭注曰警枕

按此之九細者曰篋見竹部

亦作疏書

從木疏省聲

器也器曰薄披去田

春曰之義引伸之俗作郭衣鐵之鋪非也

同方言曰西燕之東北朝解水之謂之鋪

春曰之義引伸之俗作郭衣鐵之鋪非也

春曰之義引伸之俗作郭衣鐵之鋪非也

春曰之義引伸之俗作郭衣鐵之鋪非也

春曰之義引伸之俗作郭衣鐵之鋪非也

春曰之義引伸之俗作郭衣鐵之鋪非也

春曰之義引伸之俗作郭衣鐵之鋪非也

春曰之義引伸之俗作郭衣鐵之鋪非也

春曰之義引伸之俗作郭衣鐵之鋪非也

春曰之義引伸之俗作郭衣鐵之鋪非也

春曰之義引伸之俗作郭衣鐵之鋪非也

春曰之義引伸之俗作郭衣鐵之鋪非也

春曰之義引伸之俗作郭衣鐵之鋪非也



經無明文謂之者取象雲霧博施故從人君下及諸臣同披異義從古毛說說文同也故云龜目刻不作雲象

何象施不窮也从木从晶晶亦聲此五字今補正刻木至從晶此述古毛說說從木從晶之意也刻為龜目又通

澤不窮人君之福為諸臣取酒自酢者象之也晶雲如古文之刻刻如古文之刻刻如古文之刻刻如古文之刻

者靈之省凡許言靈皆靈書文三也靈也按考工記靈人向兵牌注云牌牌也

注急就篇曰檢盛酒之器其形如檢也按考工記靈人向兵牌注云牌牌也

然也孔叢子曰子路啜菽飲水從心也按考工記靈人向兵牌注云牌牌也

兒也史記索隱引三倉云檢盛酒之器也他反師古注

急就篇曰檢盛酒之器也他反師古注

按持與檢益一字古音同在一部也依方言當作關西謂之梓關東謂之得淮南書作具

也直枉切七部

也直枉切七部

也直枉切七部

也直枉切七部

也直枉切七部

也直枉切七部

也直枉切七部

也直枉切七部

也直枉切七部

也直枉切七部

也直枉切七部

也直枉切七部

也直枉切七部

也直枉切七部

也直枉切七部

也直枉切七部

也直枉切七部

也直枉切七部

也直枉切七部

也直枉切七部

也直枉切七部

也直枉切七部

也直枉切七部

說文解字

第六篇上

切十讀若呢

發故凡主發者皆

謂之機槩

橫之軸也

者機皆

以緊之

屢曰

之假借字也

此合韻也

人語音為

也作齊

骨也

文曰

也渾言之也

車箋云

士限切

於樓臺

酒尊刻本為雲靈象爾雅雲靈博施故從人君下及諸臣同披異義從古毛說說文同也故云龜目刻不作雲象

何象施不窮也从木从晶晶亦聲此五字今補正刻木至從晶此述古毛說說從木從晶之意也刻為龜目又通

澤不窮人君之福為諸臣取酒自酢者象之也晶雲如古文之刻刻如古文之刻刻如古文之刻刻如古文之刻

者靈之省凡許言靈皆靈書文三也靈也按考工記靈人向兵牌注云牌牌也

注急就篇曰檢盛酒之器其形如檢也按考工記靈人向兵牌注云牌牌也

然也孔叢子曰子路啜菽飲水從心也按考工記靈人向兵牌注云牌牌也

兒也史記索隱引三倉云檢盛酒之器也他反師古注

急就篇曰檢盛酒之器也他反師古注

按持與檢益一字古音同在一部也依方言當作關西謂之梓關東謂之得淮南書作具

也直枉切七部

也直枉切七部

也直枉切七部

也直枉切七部

也直枉切七部

也直枉切七部

也直枉切七部

也直枉切七部

也直枉切七部

也直枉切七部

也直枉切七部

也直枉切七部

也直枉切七部

也直枉切七部

也直枉切七部

也直枉切七部

也直枉切七部

也直枉切七部

也直枉切七部

也直枉切七部

也直枉切七部

也直枉切七部

也直枉切七部



之一端耳... 祭祀其享... 五機注云... 葉林宗正... 棧棧也... 木杖也... 柱之從手... 振振云... 佳聲直... 柄柯也... 山權數篇... 牙常用四... 及則用積... 積竹杖... 橫至於上... 即尿也... 今時箕車... 也故曰絲... 人引詩竹... 之謂周禮... 者取義以...

之謂周禮... 者取義以... 柄柯也... 山權數篇... 牙常用四... 及則用積... 積竹杖... 橫至於上... 即尿也... 今時箕車... 也故曰絲... 人引詩竹... 之謂周禮... 者取義以...

之謂周禮... 者取義以... 柄柯也... 山權數篇... 牙常用四... 及則用積... 積竹杖... 橫至於上... 即尿也... 今時箕車... 也故曰絲... 人引詩竹... 之謂周禮... 者取義以...

之謂周禮... 者取義以... 柄柯也... 山權數篇... 牙常用四... 及則用積... 積竹杖... 橫至於上... 即尿也... 今時箕車... 也故曰絲... 人引詩竹... 之謂周禮... 者取義以...

之謂周禮... 者取義以... 柄柯也... 山權數篇... 牙常用四... 及則用積... 積竹杖... 橫至於上... 即尿也... 今時箕車... 也故曰絲... 人引詩竹... 之謂周禮... 者取義以...

之謂周禮... 者取義以... 柄柯也... 山權數篇... 牙常用四... 及則用積... 積竹杖... 橫至於上... 即尿也... 今時箕車... 也故曰絲... 人引詩竹... 之謂周禮... 者取義以...

之謂周禮... 者取義以... 柄柯也... 山權數篇... 牙常用四... 及則用積... 積竹杖... 橫至於上... 即尿也... 今時箕車... 也故曰絲... 人引詩竹... 之謂周禮... 者取義以...

之謂周禮... 者取義以... 柄柯也... 山權數篇... 牙常用四... 及則用積... 積竹杖... 橫至於上... 即尿也... 今時箕車... 也故曰絲... 人引詩竹... 之謂周禮... 者取義以...

之謂周禮... 者取義以... 柄柯也... 山權數篇... 牙常用四... 及則用積... 積竹杖... 橫至於上... 即尿也... 今時箕車... 也故曰絲... 人引詩竹... 之謂周禮... 者取義以...

之謂周禮... 者取義以... 柄柯也... 山權數篇... 牙常用四... 及則用積... 積竹杖... 橫至於上... 即尿也... 今時箕車... 也故曰絲... 人引詩竹... 之謂周禮... 者取義以...



梁也 水梁者水中之梁也 梁者官室所以闢舉南北者也 然其字本從水則橋梁其本義而棟梁其假借也 凡獨木者曰杠 聯木者曰橋 大面為破院者曰橋 古者擊皐曰井 橋曲禮奉席如橋 衛讀若居 廟反取高舉之義也

從水喬聲 巨驕切 水橋也 梁之字用木跨水則今之橋也 孟子十一月與梁成 古本如是 國語引夏令曰 九月於水中之義謂之梁 凡毛詩自造舟為梁 外多言魚取 從水水聲 意 尹聲 十 張切 水木與木

總名 漢書溝洫志 漕船五百 從水容聲 蘇道切 古 海中大船 廣韻 橋下曰木 說文云 海中大船謂說文所說

說文 概其字從木 古本從手 從水容聲 蘇道切 古 海中大船 廣韻 橋下曰木 說文云 海中大船謂說文所說

切十 毛詩 權謂權淺人所改也 鄧通傳 以灌漑為黃頭 司馬相如傳 灌漑平 從水音聲 葉切 七 部方音曰 權謂之

權謂之 權謂之 權謂之 權謂之 權謂之 權謂之 權謂之 權謂之 權謂之 權謂之 權謂之 權謂之 權謂之 權謂之 權謂之 權謂之

權謂之 權謂之 權謂之 權謂之 權謂之 權謂之 權謂之 權謂之 權謂之 權謂之 權謂之 權謂之 權謂之 權謂之 權謂之

權謂之 權謂之 權謂之 權謂之 權謂之 權謂之 權謂之 權謂之 權謂之 權謂之 權謂之 權謂之 權謂之 權謂之 權謂之

權謂之 權謂之 權謂之 權謂之 權謂之 權謂之 權謂之 權謂之 權謂之 權謂之 權謂之 權謂之 權謂之 權謂之 權謂之

權謂之 權謂之 權謂之 權謂之 權謂之 權謂之 權謂之 權謂之 權謂之 權謂之 權謂之 權謂之 權謂之 權謂之 權謂之

權謂之 權謂之 權謂之 權謂之 權謂之 權謂之 權謂之 權謂之 權謂之 權謂之 權謂之 權謂之 權謂之 權謂之 權謂之

權謂之 權謂之 權謂之 權謂之 權謂之 權謂之 權謂之 權謂之 權謂之 權謂之 權謂之 權謂之 權謂之 權謂之 權謂之

權謂之 權謂之 權謂之 權謂之 權謂之 權謂之 權謂之 權謂之 權謂之 權謂之 權謂之 權謂之 權謂之 權謂之 權謂之

權謂之 權謂之 權謂之 權謂之 權謂之 權謂之 權謂之 權謂之 權謂之 權謂之 權謂之 權謂之 權謂之 權謂之 權謂之

權謂之 權謂之 權謂之 權謂之 權謂之 權謂之 權謂之 權謂之 權謂之 權謂之 權謂之 權謂之 權謂之 權謂之 權謂之

權謂之 權謂之 權謂之 權謂之 權謂之 權謂之 權謂之 權謂之 權謂之 權謂之 權謂之 權謂之 權謂之 權謂之 權謂之

權謂之 權謂之 權謂之 權謂之 權謂之 權謂之 權謂之 權謂之 權謂之 權謂之 權謂之 權謂之 權謂之 權謂之 權謂之

權謂之 權謂之 權謂之 權謂之 權謂之 權謂之 權謂之 權謂之 權謂之 權謂之 權謂之 權謂之 權謂之 權謂之 權謂之

權謂之 權謂之 權謂之 權謂之 權謂之 權謂之 權謂之 權謂之 權謂之 權謂之 權謂之 權謂之 權謂之 權謂之 權謂之

權謂之 權謂之 權謂之 權謂之 權謂之 權謂之 權謂之 權謂之 權謂之 權謂之 權謂之 權謂之 權謂之 權謂之 權謂之

權謂之 權謂之 權謂之 權謂之 權謂之 權謂之 權謂之 權謂之 權謂之 權謂之 權謂之 權謂之 權謂之 權謂之 權謂之

權謂之 權謂之 權謂之 權謂之 權謂之 權謂之 權謂之 權謂之 權謂之 權謂之 權謂之 權謂之 權謂之 權謂之 權謂之

權謂之 權謂之 權謂之 權謂之 權謂之 權謂之 權謂之 權謂之 權謂之 權謂之 權謂之 權謂之 權謂之 權謂之 權謂之

權謂之 權謂之 權謂之 權謂之 權謂之 權謂之 權謂之 權謂之 權謂之 權謂之 權謂之 權謂之 權謂之 權謂之 權謂之

權謂之 權謂之 權謂之 權謂之 權謂之 權謂之 權謂之 權謂之 權謂之 權謂之 權謂之 權謂之 權謂之 權謂之 權謂之

權謂之 權謂之 權謂之 權謂之 權謂之 權謂之 權謂之 權謂之 權謂之 權謂之 權謂之 權謂之 權謂之 權謂之 權謂之

權謂之 權謂之 權謂之 權謂之 權謂之 權謂之 權謂之 權謂之 權謂之 權謂之 權謂之 權謂之 權謂之 權謂之 權謂之

權謂之 權謂之 權謂之 權謂之 權謂之 權謂之 權謂之 權謂之 權謂之 權謂之 權謂之 權謂之 權謂之 權謂之 權謂之

權謂之 權謂之 權謂之 權謂之 權謂之 權謂之 權謂之 權謂之 權謂之 權謂之 權謂之 權謂之 權謂之 權謂之 權謂之

權謂之 權謂之 權謂之 權謂之 權謂之 權謂之 權謂之 權謂之 權謂之 權謂之 權謂之 權謂之 權謂之 權謂之 權謂之

權謂之 權謂之 權謂之 權謂之 權謂之 權謂之 權謂之 權謂之 權謂之 權謂之 權謂之 權謂之 權謂之 權謂之 權謂之



文二

林平土有叢木曰林周禮林衡注曰竹木生平地曰林小雅依彼平林傳曰平林木之在平地也凡林之屬皆从林林也釋曰野外謂之林引伸之義也釋詁毛傳皆曰林君也假借之義也

从大冊謂典從大冊此字數名即此已上十四字說從也廣前引林者木之多也說從林或說規模字者疑之也故木部模字不錄見

十之合聲猶廿讀如入冊讀如取也廣前引林者木之多也說從林或說規模字者疑之也故木部模字不錄見

借爲有藪字而藪無乃借廡或借蕪爲之無遂河書曰庶州餘霖洪範文今尚書作蕃廡亦同林義木小雅傳曰楚楚茨棘

寒城一以眺一名蒨也義矣艸部蒨下曰詩書之一曰有蒨別一義者有謂別一名者上文義木泛詞則一曰爲別

林疋聲制舉切林今木枝條萃儷也也上履之兒東都風屬蓋芻麗李善注引七略雨蓋萃麗麗與條茂密之兒借

擬所林所宜二反蓋即萃儷也也林今聲丑林切木盛也釋此與艸部茂音義皆同分艸木耳从木牙聲盧侯切

林守山林吏也左傳曰衡鹿皆守山林吏也晉語史黜曰主將適虜而鹿不聞韋曰鹿主君苑囿者从林鹿聲盧侯切

山按此亦形聲包會意守侯曰衡鹿皆守山林吏也晉語史黜曰主將適虜而鹿不聞韋曰鹿主君苑囿者从林鹿聲盧侯切

生山足曰麓詩大雅旱麓毛曰麓山足也蓋凡山足皆得解麓古文从艸夨聲夨夨復屋棟也屋木部曰樞夨是

麓也亦假借作鹿易即鹿無虞虞翻曰山足稱鹿鹿林也麓古文从艸夨聲夨夨復屋棟也屋木部曰樞夨是

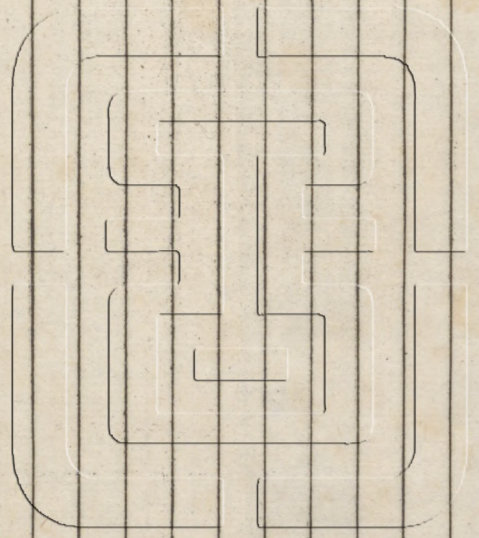
稱曰重櫓即屋椽或木或竹異名在瓦之下椽之上櫓垂椽端椽亦謂之椽考工記重屋鄭曰椽棟既重軒版垂椽皆

從木正謂有木讀若會參之參所切出平林之上也

文九 重一 十艸木之初也引仲爲凡始之稱釋詁曰初哉始也哉即才故哉一上貫一將生枝葉也一運地也一謂上蓋

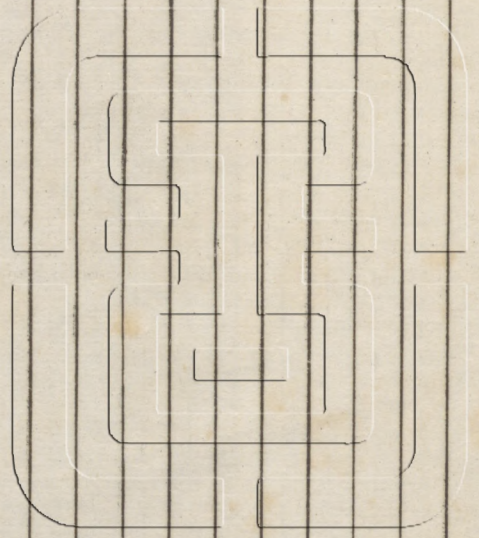
人謂下蓋才有蓋出地而才葉未出故曰將艸木之初而枝葉畢繁謂生人也出者枝葉益大也出者益茲也進也此

四字之先後次凡才之屬皆从才



說文解字第六篇上

說文解字第六篇上



儀徵阮長生校刊

金壇段玉裁注

爰 日初出東方湯谷所登榑桑也 爰木也 按當云爰木榑桑也日初出東方湯谷所登也榑桑已見木部此處立  
 改湯為陽非也尚書湯谷自說青州嶗夷之地非日出之地也日出之地豈義仲所能到天門日出自湯谷次于蒙  
 汜淮南天文訓曰日出于湯谷浴于咸池拂于扶桑是謂晨明墜形訓注曰扶木扶桑也在湯谷之南海外東經曰  
 湯谷上有扶桑十日所浴大荒東經曰湯谷上有扶木一日方至一日方出皆載於鳥按今天文訓作陽谷以王逸  
 楚辭注史記索隱文選注所引正之則陽亦淺人改耳離騷總余誓乎扶桑折若木以拂日二語相聯蓋若木即謂  
 扶桑扶若字 象形 攸葉蔽翳而 凡爰之屬皆从爰 籀文 爰 籀文 爰 籀文 爰 籀文 爰 籀文 爰 籀文 爰 籀文 爰  
 即轉爰字也 象形 攸葉蔽翳而 凡爰之屬皆从爰 籀文 爰 籀文 爰 籀文 爰 籀文 爰 籀文 爰 籀文 爰 籀文 爰  
 貴者也息 耶切十部

文二 重一

出 引伸之義為往釋詁曰之往是也按之有訓為此者如之人也之德也之條條之刀刀左傳鄭人禮之三  
 人也召南毛傳曰之事祭事也周南曰之子嫁子也此等之字皆訓為是之有訓為上出者戴先生釋梓  
 人曰傾側上出者曰之 象艸過中 過於 也 稜莖漸益大有所之也 莖漸大枝亦漸大勢 一者地也凡止之屬皆从止而  
 下垂者曰而須鬣是也 象艸過中 過於 也 稜莖漸益大有所之也 莖漸大枝亦漸大勢 一者地也凡止之屬皆从止而  
 切一 止 艸木妾生也 坐妾 艸前安 生猶怒生也 从止在止上讀若皇 皇 十部 古 文 按 止 从 王 會 意 也 鈔 本 無 此 然 宋 本  
 與小徐本同是部 古文往往作違從此

文二 重一

巾 芻也 芻各本作周誤今正夕部芻而偏 从反止而巾也 反止謂倒之也凡物順中往  
 也 也是為轉注按古多假穰為而 復則周徧矣于蒼切七八部凡巾之屬皆从巾周盛說  
 周盛者亦博采 師 二千五百人為師 小司徒曰五人為伍五伍為兩五兩為卒五卒為旅五旅為師師眾也京師  
 通人之也 師 二千五百人為師 小司徒曰五人為伍五伍為兩五兩為卒五卒為旅五旅為師師眾也京師  
 放師問胥注曰正師胥 从巾从厚 會意 疎夷 自下曰小息也 言而四圍 本 古 文 師  
 皆長也師之言帥也 从巾从厚 會意 疎夷 自下曰小息也 言而四圍 本 古 文 師

文二 重一

進 本謂艸木引伸為凡生長之 象艸木益茲上出達也 茲各本作滋今正茲艸木多益也艸木由才  
 傳又凡言外出為內入之反 象艸木益茲上出達也 而中而止而出日益大矣尺律切十五部 凡出之

說文解字注

第六篇下

屬皆从出... 游也... 游本旗游字假借為出... 游字詩部風... 出也从出... 出買者出而與人買之也... 出買者謂之秀榮而不實者謂之英... 析言之也... 引伸為曲禮削瓜為國君華之字... 又為光華華夏字

文五

水 艸木盛水米然... 水者枝葉茂盛... 風舒散之兒小雅... 水米之假借也... 水米之假借也... 小雅... 水米之假借也... 小雅... 水米之假借也... 小雅...

文六

土 進也象艸木生出土上... 土象土上象出此與土出水... 凡生之屬皆从生... 艸木盛而一橫止之也... 會意即詩切古音當

文七

艸 艸木華也... 艸木華也... 艸木華也... 艸木華也... 艸木華也... 艸木華也... 艸木華也... 艸木華也... 艸木華也... 艸木華也...

文八

艸 艸木華也... 艸木華也... 艸木華也... 艸木華也... 艸木華也... 艸木華也... 艸木華也... 艸木華也... 艸木華也... 艸木華也...

文九

艸 艸木華也... 艸木華也... 艸木華也... 艸木華也... 艸木華也... 艸木華也... 艸木華也... 艸木華也... 艸木華也... 艸木華也...

文十

艸 艸木華也... 艸木華也... 艸木華也... 艸木華也... 艸木華也... 艸木華也... 艸木華也... 艸木華也... 艸木華也... 艸木華也...

文十一

艸 艸木華也... 艸木華也... 艸木華也... 艸木華也... 艸木華也... 艸木華也... 艸木華也... 艸木華也... 艸木華也... 艸木華也...

文十二

艸 艸木華也... 艸木華也... 艸木華也... 艸木華也... 艸木華也... 艸木華也... 艸木華也... 艸木華也... 艸木華也... 艸木華也...

文十三

艸 艸木華也... 艸木華也... 艸木華也... 艸木華也... 艸木華也... 艸木華也... 艸木華也... 艸木華也... 艸木華也... 艸木華也...

文十四

艸 艸木華也... 艸木華也... 艸木華也... 艸木華也... 艸木華也... 艸木華也... 艸木華也... 艸木華也... 艸木華也... 艸木華也...

文十五

艸 艸木華也... 艸木華也... 艸木華也... 艸木華也... 艸木華也... 艸木華也... 艸木華也... 艸木華也... 艸木華也... 艸木華也...

文十六

艸 艸木華也... 艸木華也... 艸木華也... 艸木華也... 艸木華也... 艸木華也... 艸木華也... 艸木華也... 艸木華也... 艸木華也...

文十七

艸 艸木華也... 艸木華也... 艸木華也... 艸木華也... 艸木華也... 艸木華也... 艸木華也... 艸木華也... 艸木華也... 艸木華也...

文十八

艸 艸木華也... 艸木華也... 艸木華也... 艸木華也... 艸木華也... 艸木華也... 艸木華也... 艸木華也... 艸木華也... 艸木華也...

文十九

艸 艸木華也... 艸木華也... 艸木華也... 艸木華也... 艸木華也... 艸木華也... 艸木華也... 艸木華也... 艸木華也... 艸木華也...

文二十

艸 艸木華也... 艸木華也... 艸木華也... 艸木華也... 艸木華也... 艸木華也... 艸木華也... 艸木華也... 艸木華也... 艸木華也...

从艸雩 雩亦聲此以會意包形聲也尸瓜切又呼  
鮮嘩 瓜切古音在五部俗作花其字起於北朝凡藝之屬皆从藝  
鮮嘩 賦曰子觀橘柚一皞一鮮貴其素華匪尚綠葉則音在八部也鈞軌切

文二

木之曲頭止不能上也 此字古少用者玉篇曰本作礙非是礙在一部禾  
今多小意而止也 小意者意有未暢也謂有所妨礙也 禾之屬皆从禾 礙  
補之言枳也 謂曲也 枳之也 莊子山木篇鶻豨得柘棘枳枸之閒處勢不便  
六來風枳向空穴皆連綿字空穴即孔也 枳向來巢陸機詩疏作向曲來巢  
桐乳致巢乃諱字耳 淮南書龍天矯燕枝枳亦屈曲盤旋之意其入聲則為  
疊韻也 枳與退曲皆雙聲字也 意就篇法酒釀醱極程王伯厚云枳皆作  
義又按枳地枳首蛇枳本或作枳此則借枳从禾从支 支者枝 職維切  
枳也 上篆下釋枳之義也 枳從禾从支 支者枝 職維切按古音在一部木  
也木名但 謂單字

文三

雷止也 元應書引雷止曰稽高注戰國策曰雷其日也凡稽雷則有審慎求詳之意故為稽  
尤取乙欲出而 音聲 古兮切 凡稽之屬皆从稽 稽特止也 錯曰特止卓立也按如  
見聞之意 音聲 十五部 凡稽之屬皆从稽 稽特止也 錯曰特止卓立也按如  
部 稽檣檣而止也 稽檣謂之雙聲 檣檣謂之疊韻 从稽省 答聲 讀若皓 古  
名檣有木名檣 也皆別一義

文三

巢鳥在木上曰巢在穴曰窠 穴六部曰穴中曰窠樹上曰巢巢之言高也窠之言空也在  
凡巢之屬皆从巢 巢曰 窠曰 窠之鳥如鸚鵡之屬今江蘇語言通名禽獸所止曰窠  
之體也 窠從巢从宀 窠之鳥如鸚鵡之屬今江蘇語言通名禽獸所止曰窠  
上林賦 窠足以前君自 杜林說曰窠窠之鳥為窠窠之言高也窠之言空也在  
損音灼曰窠古殿字

文三

米木汁可曰暴物 米汁名泰因名其木曰泰今字作漆而泰廢矣漆水名也非木汁也詩書梓  
是則漢人分別二字之嚴今字易之也周禮職師漆林之征二十而五大鄭曰故書漆林為漆林  
七字史記六律五聲八音來始末始正泰始之說尚書大傳漢律歷志皆作七始史漢同今文尚書也  
補形亦誤 象形 謂左右各三皆象汁自木 泰如水滴而下也 也字補說象形之意也  
章昭曰取泰曰泰師古曰以泰泰物謂之泰今關東俗謂之消泰消即繫聲之轉耳繫或作繫按以泰泰物皆謂之  
都賦謂之形庭元暉然則或赤或黑 泰亦黑兼或赤多暉然則或赤或黑 泰亦黑兼或赤多暉然則或赤或黑  
或赤黑兼或赤多暉然則或赤或黑 泰亦黑兼或赤多暉然則或赤或黑 泰亦黑兼或赤多暉然則或赤或黑

文二

米包聲 舉形聲包會意也匹兒切  
古音在三部篇韻步交切

文三

束縛也 束縛束也束為轉注漢記  
曰納幣一束束五兩兩五尋  
釋曰流差束擇也韻會無簡字為長凡言簡練簡擇皆少者也書玉切三部  
為束也束訓分別故其字從一說當作分別簡之簡也在存也  
意 束小束也 齊民要術曰麻葉欲  
小縛欲薄為其易乾 束束縛也束為轉注漢記  
刀束者 束字今補刀束刺之也 束束縛也束為轉注漢記  
如刃下言寸曰刺之也 束束縛也束為轉注漢記

文四

囊也 廣韻曰 囊本東 胡本切十三部按五經文字云補公反  
囊本東 廣韻云符膏切是以囊音為囊音也  
其毛傳曰小曰囊大曰囊高誘注戰國策曰囊無底曰囊有底曰囊皆析言之也囊者言實其中如瓜囊也囊者言虛  
同異皆見全書之例如此蓋有奪字又詩釋 從囊省石聲 各切 囊不囊也从囊省聲 囊各本改也今正奴郎切十  
文引說文無底曰囊有底曰囊與今本絕異

文四

囊也 廣韻曰 囊本東 胡本切十三部按五經文字云補公反  
囊本東 廣韻云符膏切是以囊音為囊音也  
其毛傳曰小曰囊大曰囊高誘注戰國策曰囊無底曰囊有底曰囊皆析言之也囊者言實其中如瓜囊也囊者言虛  
同異皆見全書之例如此蓋有奪字又詩釋 從囊省石聲 各切 囊不囊也从囊省聲 囊各本改也今正奴郎切十  
文引說文無底曰囊有底曰囊與今本絕異



音義

部 不車上大囊 頌毛傳曰囊囊也齊語垂囊而入章曰囊囊也引伸之義凡籍於外者皆為囊周禮物注云膏...

文五

回也 回轉也按圍繞過圍字象回而之形也非凡口之屬皆从口也天體也國環也呂氏春秋曰何...

口象回轉之形 中當作口外為大口內為小口皆回轉之形也如天體也古文回轉之形也...

口象回轉之形 中當作口外為大口內為小口皆回轉之形也如天體也古文回轉之形也...

口象回轉之形 中當作口外為大口內為小口皆回轉之形也如天體也古文回轉之形也...

口象回轉之形 中當作口外為大口內為小口皆回轉之形也如天體也古文回轉之形也...

口象回轉之形 中當作口外為大口內為小口皆回轉之形也如天體也古文回轉之形也...

口象回轉之形 中當作口外為大口內為小口皆回轉之形也如天體也古文回轉之形也...

口象回轉之形 中當作口外為大口內為小口皆回轉之形也如天體也古文回轉之形也...

口象回轉之形 中當作口外為大口內為小口皆回轉之形也如天體也古文回轉之形也...

口象回轉之形 中當作口外為大口內為小口皆回轉之形也如天體也古文回轉之形也...

口象回轉之形 中當作口外為大口內為小口皆回轉之形也如天體也古文回轉之形也...

口象回轉之形 中當作口外為大口內為小口皆回轉之形也如天體也古文回轉之形也...

口象回轉之形 中當作口外為大口內為小口皆回轉之形也如天體也古文回轉之形也...

口象回轉之形 中當作口外為大口內為小口皆回轉之形也如天體也古文回轉之形也...

口象回轉之形 中當作口外為大口內為小口皆回轉之形也如天體也古文回轉之形也...

口象回轉之形 中當作口外為大口內為小口皆回轉之形也如天體也古文回轉之形也...

口象回轉之形 中當作口外為大口內為小口皆回轉之形也如天體也古文回轉之形也...

口象回轉之形 中當作口外為大口內為小口皆回轉之形也如天體也古文回轉之形也...

口象回轉之形 中當作口外為大口內為小口皆回轉之形也如天體也古文回轉之形也...

口象回轉之形 中當作口外為大口內為小口皆回轉之形也如天體也古文回轉之形也...

口象回轉之形 中當作口外為大口內為小口皆回轉之形也如天體也古文回轉之形也...

口象回轉之形 中當作口外為大口內為小口皆回轉之形也如天體也古文回轉之形也...

口象回轉之形 中當作口外為大口內為小口皆回轉之形也如天體也古文回轉之形也...

口象回轉之形 中當作口外為大口內為小口皆回轉之形也如天體也古文回轉之形也...

口象回轉之形 中當作口外為大口內為小口皆回轉之形也如天體也古文回轉之形也...

口象回轉之形 中當作口外為大口內為小口皆回轉之形也如天體也古文回轉之形也...

口象回轉之形 中當作口外為大口內為小口皆回轉之形也如天體也古文回轉之形也...







大夫稍稱所食邑部曰家邑 大夫之采地也稍與部疊韻 周禮曰任鄆地在天子三百里之內 鄆音鄆 鄆音鄆 鄆音鄆

今哈密衛東南中國山川維首在隴 蜀紀地者必始於西故起西域而雍州 蜀紀地者必始於西故起西域而雍州 蜀紀地者必始於西故起西域而雍州

後即燕國之郡也孔安國曰馬遷而鄭君公與周同姓 後即燕國之郡也孔安國曰馬遷而鄭君公與周同姓

則其立文當云上也谷縣也周時黃帝之後所封如細下云 則其立文當云上也谷縣也周時黃帝之後所封如細下云

漢時字也 炎帝之後姜姓所封周棄外家國 漢時字也 炎帝之後姜姓所封周棄外家國

國名炎帝之後姜姓所封也國居稷於仰時蓋國姜姓於 國名炎帝之後姜姓所封也國居稷於仰時蓋國姜姓於

他處矣至武王克殷與滅國繼絕世乃封神農之後於 他處矣至武王克殷與滅國繼絕世乃封神農之後於

謂之稷鄉徐廣謂之謙鄉今陝西乾州武功縣西蓋 謂之稷鄉徐廣謂之謙鄉今陝西乾州武功縣西蓋

實稷實粟有邵家室亦無節 宋本誤文 周文王所封在右扶風美陽中水鄉 實稷實粟有邵家室亦無節 宋本誤文 周文王所封在右扶風美陽中水鄉

秦襄公伐戎至邽邽古曰邽古字岐字岐字而邽岐矣許 秦襄公伐戎至邽邽古曰邽古字岐字岐字而邽岐矣許

詩曰度其鮮原居岐之陽箋云乃始謀居善原廣平之地亦在岐山之南也 詩曰度其鮮原居岐之陽箋云乃始謀居善原廣平之地亦在岐山之南也

鄭周文王所都則此當云大王矣哉先生曰美陽今為陝西鳳翔府岐山扶風二縣 鄭周文王所都則此當云大王矣哉先生曰美陽今為陝西鳳翔府岐山扶風二縣

岐山是也 岐山是也 岐山是也 岐山是也 岐山是也

岐山是也 岐山是也 岐山是也 岐山是也 岐山是也

岐山是也 岐山是也 岐山是也 岐山是也 岐山是也

岐山是也 岐山是也 岐山是也 岐山是也 岐山是也

岐山是也 岐山是也 岐山是也 岐山是也 岐山是也

岐山是也 岐山是也 岐山是也 岐山是也 岐山是也

岐山是也 岐山是也 岐山是也 岐山是也 岐山是也

岐山是也 岐山是也 岐山是也 岐山是也 岐山是也

岐山是也 岐山是也 岐山是也 岐山是也 岐山是也

岐山是也 岐山是也 岐山是也 岐山是也 岐山是也

岐山是也 岐山是也 岐山是也 岐山是也 岐山是也

岐山是也 岐山是也 岐山是也 岐山是也 岐山是也

岐山是也 岐山是也 岐山是也 岐山是也 岐山是也

岐山是也 岐山是也 岐山是也 岐山是也 岐山是也

岐山是也 岐山是也 岐山是也 岐山是也 岐山是也

岐山是也 岐山是也 岐山是也 岐山是也 岐山是也

岐山是也 岐山是也 岐山是也 岐山是也 岐山是也

岐山是也 岐山是也 岐山是也 岐山是也 岐山是也

岐山是也 岐山是也 岐山是也 岐山是也 岐山是也

岐山是也 岐山是也 岐山是也 岐山是也 岐山是也

岐山是也 岐山是也 岐山是也 岐山是也 岐山是也

岐山是也 岐山是也 岐山是也 岐山是也 岐山是也

岐山是也 岐山是也 岐山是也 岐山是也 岐山是也

岐山是也 岐山是也 岐山是也 岐山是也 岐山是也

岐山是也 岐山是也 岐山是也 岐山是也 岐山是也

岐山是也 岐山是也 岐山是也 岐山是也 岐山是也

岐山是也 岐山是也 岐山是也 岐山是也 岐山是也

岐山是也 岐山是也 岐山是也 岐山是也 岐山是也

岐山是也 岐山是也 岐山是也 岐山是也 岐山是也

岐山是也 岐山是也 岐山是也 岐山是也 岐山是也

岐山是也 岐山是也 岐山是也 岐山是也 岐山是也

岐山是也 岐山是也 岐山是也 岐山是也 岐山是也

岐山是也 岐山是也 岐山是也 岐山是也 岐山是也

岐山是也 岐山是也 岐山是也 岐山是也 岐山是也

岐山是也 岐山是也 岐山是也 岐山是也 岐山是也



二从邑北聲補妹切古也周武王子所封左傳曰邶晉應

志曰野王有邶城尚書大傳曰文王受命一年斷虞芮之訟二年伐邶此商時之邶也

志武王子所封徐廣曰在野王縣西北按今河南懷慶府西北十三里有故邶城

則讀如于矣又讀同也殷諸侯國今商書西伯戡黎今文尚書作者尚書大傳文王受命五年伐者周本紀明年

區與四部合韻也邶也殷諸侯國也或作邶或作邶假借字也許所據古文尚書作邶字邶作邶蓋

俗改也左傳曰赤狄奪黎氏地詩序曰狄在上黨東北侯國也今黎平是後志同應說今山西潞安府治即漢壺

人迫逐黎侯未却即商諸侯之後漢書

關縣府西南三从邑初聲耶奕切初古文利刀商書西伯戡黎篇名也

十五里有黎亭

樊庭成邶邵社曰取晉邑而守之社不言邶邶二邑名據許則當是二邑也

諸邶此單言邶也後志河東垣縣有邶亭注引博物志縣東九十里有邶邶之隄趙孟孫公子樂於邶邶豈張華所

見左傳有異敷按今山西絳州垣曲縣東有邶城後魏之邶邶後周之邶邶皆此也依許則邶

典獨此字從邑凡周召字作邶者俗也後漢或謂垣曲邶邶城為周召分陝之所其說不經

冥聲十一部春秋傳曰伐邶三門是也

年晉刑侯與雍子爭鄆田

杜曰刑侯臣之子也

在河南懷慶府武陟縣劉歌遠初賦越侯田而長章今釋叔向之飛患已

下皆迹叔向事則侯田正謂刑侯雍子所爭者也章今釋叔向之飛患已

晉邑也杜曰邶鄭地按水經注濟水篇曰次東得宿胥水口濟水與河渾渾濟東

聲咄必切春秋傳曰晉楚戰于邶宣十二年

聞喜鄉名在聞喜伯益之後封於邶邶邶因以為氏後徙封解邑乃去邑從友按今字裴行而舊廢矣

部

五部

部

部

部

部

部

部

部

部

部

部

部











門郭乾坤其易之繩耶是也今人文字郭為疑辭也為史辭古書則多不分別如子張問十世可知也當作郭是也

又郭也二字古多兩句並用者如龔遂傳今欲使臣勝之邪將安之也韓愈文其真無馬邪其真不知馬也皆也與

郭一純德前志曰莽從郭氏虛如左傳言少吳之虛昆吾善善不能進惡惡不能退是言亡國也見韓詩外傳郭公何失

郭國既亡謂之郭氏虛也郭氏虛在齊境內赤歸于曹郭公羊傳曰赤者何曹無赤者蓋郭公也郭公者何失

皆同亦有取此說春秋者按莊二十四年經內禮諸侯無外歸之義外歸非正也左無傳郭公以為城郭字又以為城

郭之君也穀梁傳曰赤蓋郭公也何為名也禮諸侯無外歸之義外歸非正也左無傳郭公以為城郭字又以為城

郭字又左傳號郭國字羊作郭郭邑音古切齊地也從郭郭邑音古切齊地也從郭郭邑音古切齊地也從郭郭邑音古切

仲子注郭顏別封小子肥於郭郭邑音古切齊地也從郭郭邑音古切齊地也從郭郭邑音古切齊地也從郭郭邑音古切

今郭縣有故郭城縣東南有郭城皆郭邑且郭之偏小郭久矣不應又忽評郭也其田蓋定其與萊君之田以

地名同實異者不可枚數如許書郭非郭邑是其例也據傳五津二府地其謂之郭海者師古曰在勃海之濱因以為

郭田與郭郭地也若漢志之郭海郡今直隸河間天津二府地其謂之郭海者師古曰在勃海之濱因以為

與山東遼東接壤者即勃海郡也漢書地理志曰勃海郡之東至海也其地其謂之郭海者師古曰在勃海之濱因以為

勃海郡勃海字皆不作郭假令勃海郡字可作郭假令勃海郡字可作郭假令勃海郡字可作郭假令勃海郡字可作郭

日郭今俗謂粉之細者曰郭郭邑音古切齊地也從郭郭邑音古切齊地也從郭郭邑音古切齊地也從郭郭邑音古切

東以告病左傳莊十年曰齊師滅譚譚無祀也譚子奔莒同盟故也今濟南府府東南七十里

公穀皆作譚許書又無譚字蓋許所據從邑齊世古字廢今字也

馬所據正作郭郭譚古今字也許書有譚長不以古字廢今字也

也郭地名也及邑也國也

舉郭名不著某縣也曷為不著有未審也郭下

曰宏農縣郭下曰河南縣是舉郭縣同之例

梁國留故戰國後志云陳留郡考城故晉通用耳許書志云古載國今河南衛輝府考城縣東南五里有古城故曰

陳從邑求聲巨鳩切地名從邑凡聲居履切十五部一作汎汎益即字

井聲溝經切十一部前志齊郡臨胸應劭云有伯氏駢邑後志齊國臨胸有古郭邑按春秋莊元年齊師還紀郭部

城是然也未知地名玉篇云

減釋文云字或作郭郭邑音古切齊地也從郭郭邑音古切齊地也從郭郭邑音古切齊地也從郭郭邑音古切

之屬釋文云字或作郭郭邑音古切齊地也從郭郭邑音古切齊地也從郭郭邑音古切齊地也從郭郭邑音古切

謂許也地名從邑凡聲居履切十五部一作汎汎益即字

也俗讀此專切地名從邑凡聲居履切十五部一作汎汎益即字

又變字為村地名從邑凡聲居履切十五部一作汎汎益即字

名從邑益聲胡蠟切八部志泰山郡皆有蓋縣孟子

力在切地名從邑凡聲居履切十五部一作汎汎益即字

徒師切十部玉篇郭鄧二同引續漢書云廣陵郡邑也

五尚為之其後氏焉字從土益今左傳從木或誤堂邑今古文堂字

江蘇江寧府六合縣是也計但云地名未知謂此地與否臺古文章字

采姓國其後以國氏左傳云單者文之味王歸姓恐非書云單文王庶子庶然則郭在

國則當知其地所在蓋古本據其次

第可推今本蓋寫者奪之補綴於此

皆不從艸艸部歲耳部皆音管則則有取字矣若堅切

五部漢書鄭成侯周縶服虔音管則則有取字矣若堅切

亭名從邑南聲方矩切五部按郵部二策當與郭郭

縣縣東北有邑麗聲郎擊切十六部按蘇林如淳皆音鄒小顏漢書注鄒姓音歷縣音同

故縣縣城有邑麗聲郎擊切十六部按蘇林如淳皆音鄒小顏漢書注鄒姓音歷縣音同

七然切 从反邑罷字从此 闕謂其十四部

文一百八十一 宋本作四今依

重六邑部自西而東都畿西北之取遠者也

至和漢之三輔屬司隸部

在司隸之東亦屬司隸部

幽州北地郡也屬涼州

也屬涼州北地郡也屬涼州

也屬徐州北地郡也屬涼州

也屬徐州北地郡也屬涼州

郡也屬徐州北地郡也屬涼州

郡也屬徐州北地郡也屬涼州

也屬徐州北地郡也屬涼州

也屬徐州北地郡也屬涼州

也屬徐州北地郡也屬涼州

也屬徐州北地郡也屬涼州

也屬徐州北地郡也屬涼州

也屬徐州北地郡也屬涼州

也屬徐州北地郡也屬涼州

也屬徐州北地郡也屬涼州

也屬徐州北地郡也屬涼州

也屬徐州北地郡也屬涼州

也屬徐州北地郡也屬涼州

也屬徐州北地郡也屬涼州

也屬徐州北地郡也屬涼州

也屬徐州北地郡也屬涼州

也屬徐州北地郡也屬涼州

也屬徐州北地郡也屬涼州

也屬徐州北地郡也屬涼州

也屬徐州北地郡也屬涼州

也屬徐州北地郡也屬涼州

也屬徐州北地郡也屬涼州

也屬徐州北地郡也屬涼州

也屬徐州北地郡也屬涼州

也屬徐州北地郡也屬涼州

也屬徐州北地郡也屬涼州

也屬徐州北地郡也屬涼州

也屬徐州北地郡也屬涼州

也屬徐州北地郡也屬涼州

也屬徐州北地郡也屬涼州

也屬徐州北地郡也屬涼州

也屬徐州北地郡也屬涼州

也屬徐州北地郡也屬涼州

也屬徐州北地郡也屬涼州

也屬徐州北地郡也屬涼州

也屬徐州北地郡也屬涼州

也屬徐州北地郡也屬涼州

也屬徐州北地郡也屬涼州

也屬徐州北地郡也屬涼州

也屬徐州北地郡也屬涼州

也屬徐州北地郡也屬涼州

也屬徐州北地郡也屬涼州

也屬徐州北地郡也屬涼州

也屬徐州北地郡也屬涼州

也屬徐州北地郡也屬涼州

也屬徐州北地郡也屬涼州

也屬徐州北地郡也屬涼州

也屬徐州北地郡也屬涼州

也屬徐州北地郡也屬涼州

也屬徐州北地郡也屬涼州

也屬徐州北地郡也屬涼州

也屬徐州北地郡也屬涼州

也屬徐州北地郡也屬涼州

也屬徐州北地郡也屬涼州

也屬徐州北地郡也屬涼州

也屬徐州北地郡也屬涼州

也屬徐州北地郡也屬涼州

也屬徐州北地郡也屬涼州

也屬徐州北地郡也屬涼州

也屬徐州北地郡也屬涼州

也屬徐州北地郡也屬涼州

也屬徐州北地郡也屬涼州

也屬徐州北地郡也屬涼州

也屬徐州北地郡也屬涼州

也屬徐州北地郡也屬涼州

也屬徐州北地郡也屬涼州

也屬徐州北地郡也屬涼州

也屬徐州北地郡也屬涼州

也屬徐州北地郡也屬涼州

也屬徐州北地郡也屬涼州

也屬徐州北地郡也屬涼州

也屬徐州北地郡也屬涼州

也屬徐州北地郡也屬涼州

也屬徐州北地郡也屬涼州

也屬徐州北地郡也屬涼州

也屬徐州北地郡也屬涼州

也屬徐州北地郡也屬涼州

也屬徐州北地郡也屬涼州

也屬徐州北地郡也屬涼州

也屬徐州北地郡也屬涼州

也屬徐州北地郡也屬涼州

也屬徐州北地郡也屬涼州

說文解字第六篇下

重六十 宋本作六十一 凡九千四百四十三字

二十五部 文七百五十四

說文解字第七篇

吳縣樹玉校字

說文解字第七篇

金壇段玉裁注

日之屬皆从日 古文象形 蓋象中有鳥也 大易之精不虧 故曰

實也 以疊韻為訓 月令正義引春秋元命包云 日實也 光明盛實也

日之屬皆从日 古文象形 蓋象中有鳥也 大易之精不虧 故曰

實也 以疊韻為訓 月令正義引春秋元命包云 日實也 光明盛實也

日之屬皆从日 古文象形 蓋象中有鳥也 大易之精不虧 故曰

實也 以疊韻為訓 月令正義引春秋元命包云 日實也 光明盛實也

日之屬皆从日 古文象形 蓋象中有鳥也 大易之精不虧 故曰

實也 以疊韻為訓 月令正義引春秋元命包云 日實也 光明盛實也

日之屬皆从日 古文象形 蓋象中有鳥也 大易之精不虧 故曰

實也 以疊韻為訓 月令正義引春秋元命包云 日實也 光明盛實也

日之屬皆从日 古文象形 蓋象中有鳥也 大易之精不虧 故曰

實也 以疊韻為訓 月令正義引春秋元命包云 日實也 光明盛實也

日之屬皆从日 古文象形 蓋象中有鳥也 大易之精不虧 故曰

實也 以疊韻為訓 月令正義引春秋元命包云 日實也 光明盛實也

日之屬皆从日 古文象形 蓋象中有鳥也 大易之精不虧 故曰

實也 以疊韻為訓 月令正義引春秋元命包云 日實也 光明盛實也

日之屬皆从日 古文象形 蓋象中有鳥也 大易之精不虧 故曰

實也 以疊韻為訓 月令正義引春秋元命包云 日實也 光明盛實也

日之屬皆从日 古文象形 蓋象中有鳥也 大易之精不虧 故曰

實也 以疊韻為訓 月令正義引春秋元命包云 日實也 光明盛實也

日之屬皆从日 古文象形 蓋象中有鳥也 大易之精不虧 故曰

實也 以疊韻為訓 月令正義引春秋元命包云 日實也 光明盛實也



施施詩毛傳曰施施難進之意

如融三字當在景參之高岡

日仄聲此舉形聲包會意

阻內非無象形也

必以昏者陽往而陰來

也目昏者陽往而陰來

昏古音同文與真疎

之類皆从氏以昏類

變或變于國也

南今左穀皆作蠻公

如蠻集韻讀還切者

賦作蜀都

凡深沈不明之稱

引伸為凡光盡之稱

畫冥也穀梁曰晦冥

雙也通俗文雲

名暝弱也言雲氣

不明而雅毛傳

從日干聲

會何以訓益增之省

借一也

言景律者直言

補帝為一紐

氏棟因毛傳

或作鄉人語

三月役之三月

止

乍聲

出人不遠也

也

借如此其正

也北山經北鄙之山鳥名鸞鳴食之已噉按

而雷盡蟲而熱也暑之義主謂溼熱之義主謂燥故溼暑謂

作啣語之轉耳中部云讀若水濕瀾則安亦作溫

是之謂盛酌

讀如類可或曰眾口兒讀若噎

其用為商字

亦云爾澤也一名桂頭一名牽離即系部之繫纜繫統一名

上三義畫然三音大徐總引五合切非也

皆今部字也而今款一之經典皆作暴難於說正

也凡物乾者必上溼者必下王風傳曰曠其兒

格反從日墓聲且謀易其字曰曠益都分三其溼近難也

聲十五部切

左傳為一昔之期列子昔昔夢為君皆是以引仲之則

近也日曬近日也皆日之引伸之義也釋小雅傳昔

本傳文今或從尼作

則與衰音同義異

即形即義許書有此例如止戈為武日見為明是也

也生得陰而藏以上數說兼之而義力備惟明斯動

或為後如昆命元龜釋言昆

後姓是也羽微賦噍噍鳴

或也按此咳傷正字今則該咳行而咳廢矣

日無色也

並古音同傍音從並聲又轉入虞模部

知昔古音亦讀若伴以雙聲為用也

文七十 重六

一明也

凡旦之屬皆從旦

之段借多作泊作豎公羊傳曰會及豎皆與也

豎猶豎豎也按豎豎猶豎幾兩雅所謂不及也

矣闕且二字當作籀文二字從三日

也北山經北鄙之山鳥名鸞鳴食之已噉按

而雷盡蟲而熱也暑之義主謂溼熱之義主謂燥故溼暑謂

作啣語之轉耳中部云讀若水濕瀾則安亦作溫

是之謂盛酌

讀如類可或曰眾口兒讀若噎

其用為商字

亦云爾澤也一名桂頭一名牽離即系部之繫纜繫統一名

上三義畫然三音大徐總引五合切非也

皆今部字也而今款一之經典皆作暴難於說正

也凡物乾者必上溼者必下王風傳曰曠其兒

格反從日墓聲且謀易其字曰曠益都分三其溼近難也

聲十五部切

左傳為一昔之期列子昔昔夢為君皆是以引仲之則

近也日曬近日也皆日之引伸之義也釋小雅傳昔

本傳文今或從尼作

則與衰音同義異

即形即義許書有此例如止戈為武日見為明是也

也生得陰而藏以上數說兼之而義力備惟明斯動

或為後如昆命元龜釋言昆

後姓是也羽微賦噍噍鳴

或也按此咳傷正字今則該咳行而咳廢矣

日無色也

並古音同傍音從並聲又轉入虞模部

知昔古音亦讀若伴以雙聲為用也

文七十 重六

一明也

凡旦之屬皆從旦

之段借多作泊作豎公羊傳曰會及豎皆與也

豎猶豎豎也按豎豎猶豎幾兩雅所謂不及也

矣闕且二字當作籀文二字從三日









詩文角字

藏字書曰明通明正顏魯公書無不作明者... 開成石經作明從張參說也漢石經作明... 應書曰茫又作前遠也前人晝夜作無日月用月用火...

文二 重一

窗牖麗慶閣明也 麗慶變聲讀如離慶謂交象形 諸侯再相與會十二歲一盤 再相與會四年當作再朝而會再疑則盟...

古文閣字可以證矣古賈侍中說讀與明同 讀若芒也 各本下下周禮曰國有疑則盟之法凡邦國有疑會...

同則掌其盟約之載及其 諸侯再相與會十二歲一盤 三年而一會十二作而一盟 北面詔天之司慎司命...

朝而會以示威再會而盟以顯昭明杜云 此盟以相及也 明神先君是糾是極襄十一年載...

書曰或聞茲盟司慎司命名山名川羣神率祀先王先公七姓十二國之祖明神命益大宗伯禮作珠今依大徐...

按天之司盟見艱禮注然則左傳正文不容變 監殺牲飲血朱盤玉敦 立牛耳 朱小徐及周禮作珠今依大徐...

朱盤以盛牛耳尸盟者執之玉敦飲血玉器或右職曰贊牛耳桃列左傳曰諸侯盟誰執牛耳 從因謂明於神家...

上謂司慎 血聲 諸通用音武兵切古音在十部讀如芒亦舉形聲包會意朱盤玉敦故古文盟作盟 各本下...

篆文从明 明小篆文也故盟為小篆 各本下 古文从明 明者明之古文也故古文盟作盟 各本下...

人皆作盟不從小篆也 者猶皆作明不作明也 也 各本下 古文从明 明者明之古文也故古文盟作盟 各本下...

文一 重二

草也 草者日且冥也日且冥而月且生矣故字从月半見且者从月半見詳易切古 音在五部凡夕之屬皆从夕...

也 以疊韵 天下休舍 休舍猶休息也舍止也夜與夕連言不別析言則殊小雅莫有夙 夕亦省聲 羊謝切古...

不明也 小雅民今方殆視天夢夢傳曰王為亂夢夢然釋曰夢夢亂也按故訓釋為亂許云不明者 由不明而亂也以其夕故釋為不明也夢之本義為不明今字段為夢寐字夢行而寤寐矣...

若厲 乾九三爻辭也夕惕也厲各本作者黃今正凡漢人引周易夕惕若厲不暇故舉許書惕字下亦作夕惕若厲此引者說...

從目木之意引易先庚三日說庸於庚之意引易豐其屋說靈於山之意引易射之義引易射之意引易射之意引易射之意...

述竟作夕惕若厲無若夕如其來矣 雨而夜夜星見也 衛風靈雨既零命彼信人星言夙 止無雲也古姓理皆今之晴而詩作星非子日荆伐陳吳救之軍間三十里雨十日夜星夜星即夜性也雨夜...

作精故孟康曰精理明也今本係後人所改史漢之玉精即晶之假借 亦夕生聲 疾疫切 亦夕生聲 疾疫切 亦夕生聲...

卜尙平且今若夕卜於事外矣 此說从夕卜之意 古夕 古夕 古夕 古夕 古夕 古夕 古夕 古夕 古夕 古夕...

展其夕為夙皆同意也是大雅載震載風毛云夙 從夙夕 夕舊奪今補息逐 持事雖夕不休早敬者也 此說會意之...

也 亦古文宿亦夙之 當云宋夢也轉寫佚字耳宋夢者夕之靜 也 亦古文宿亦夙之 當云宋夢也轉寫佚字耳宋夢者夕之靜...

亦古文宿亦夙之 當云宋夢也轉寫佚字耳宋夢者夕之靜 也 亦古文宿亦夙之 當云宋夢也轉寫佚字耳宋夢者夕之靜...

亦古文宿亦夙之 當云宋夢也轉寫佚字耳宋夢者夕之靜 也 亦古文宿亦夙之 當云宋夢也轉寫佚字耳宋夢者夕之靜...

亦古文宿亦夙之 當云宋夢也轉寫佚字耳宋夢者夕之靜 也 亦古文宿亦夙之 當云宋夢也轉寫佚字耳宋夢者夕之靜...

亦古文宿亦夙之 當云宋夢也轉寫佚字耳宋夢者夕之靜 也 亦古文宿亦夙之 當云宋夢也轉寫佚字耳宋夢者夕之靜...

亦古文宿亦夙之 當云宋夢也轉寫佚字耳宋夢者夕之靜 也 亦古文宿亦夙之 當云宋夢也轉寫佚字耳宋夢者夕之靜...

亦古文宿亦夙之 當云宋夢也轉寫佚字耳宋夢者夕之靜 也 亦古文宿亦夙之 當云宋夢也轉寫佚字耳宋夢者夕之靜...

亦古文宿亦夙之 當云宋夢也轉寫佚字耳宋夢者夕之靜 也 亦古文宿亦夙之 當云宋夢也轉寫佚字耳宋夢者夕之靜...

亦古文宿亦夙之 當云宋夢也轉寫佚字耳宋夢者夕之靜 也 亦古文宿亦夙之 當云宋夢也轉寫佚字耳宋夢者夕之靜...

亦古文宿亦夙之 當云宋夢也轉寫佚字耳宋夢者夕之靜 也 亦古文宿亦夙之 當云宋夢也轉寫佚字耳宋夢者夕之靜...

亦古文宿亦夙之 當云宋夢也轉寫佚字耳宋夢者夕之靜 也 亦古文宿亦夙之 當云宋夢也轉寫佚字耳宋夢者夕之靜...

亦古文宿亦夙之 當云宋夢也轉寫佚字耳宋夢者夕之靜 也 亦古文宿亦夙之 當云宋夢也轉寫佚字耳宋夢者夕之靜...

亦古文宿亦夙之 當云宋夢也轉寫佚字耳宋夢者夕之靜 也 亦古文宿亦夙之 當云宋夢也轉寫佚字耳宋夢者夕之靜...

亦古文宿亦夙之 當云宋夢也轉寫佚字耳宋夢者夕之靜 也 亦古文宿亦夙之 當云宋夢也轉寫佚字耳宋夢者夕之靜...

說文解字

切十貫錢貝之母也... 四部貫錢貝之母也... 其引伸之義也... 古玩切... 十四部

文三

下 嘽也... 者含深也... 也之云以釋毛去之遠矣... 也又云口裏肉也... 州切三部... 何說也

文四

艸艸木也... 艸艸木也... 音由乃部... 其質下... 緣體當... 艸艸木也... 音由乃部... 其質下... 緣體當...

文一

艸艸木也... 音由乃部... 其質下... 緣體當... 艸艸木也... 音由乃部... 其質下... 緣體當...

文二

艸艸木也... 音由乃部... 其質下... 緣體當... 艸艸木也... 音由乃部... 其質下... 緣體當...

文三

艸艸木也... 音由乃部... 其質下... 緣體當... 艸艸木也... 音由乃部... 其質下... 緣體當...

文二

艸艸木也... 音由乃部... 其質下... 緣體當... 艸艸木也... 音由乃部... 其質下... 緣體當...

文一

艸艸木也... 音由乃部... 其質下... 緣體當... 艸艸木也... 音由乃部... 其質下... 緣體當...

文二

艸艸木也... 音由乃部... 其質下... 緣體當... 艸艸木也... 音由乃部... 其質下... 緣體當...











云棄去皮者少異許云棄者兼穎而而言稟得兼穎言穎不兼稟也

一秉稗 稗者謂人殺之此以二句合為一何耳 稗或從干作聲 稗也 廣雅左傳注皆云春稗也 稗者謂人殺之此以二句合為一何耳

从禾高聲 古老切 不成粟也 按不成粟之字从禾惡米之字从米而皆比聲此其別也左傳若其不用稗稗

以先生者美後生者多稅是故其稱也長其兄而去其弟按今俗評穀之不

充者曰薄補結切即稅之俗音俗字也引仲之凡賦者曰賦漢書曰賦我王度

射雉賦曰關關雉鳴是也 从禾肩聲 古完切 黍稷也 廣雅黍稷謂之利左傳使巫以桃茢先祓禳杜注云茢

黍二字可通用故注不同許說其本義也詩生民禾稷 稷也 稷也 稷也 稷也 稷也 稷也 稷也 稷也

傳曰穀穰粟重債也若若如播若之多也秋穰粟穀字集韻曰禾下葉多也

今俗謂稻之初生者曰秧凡秧木之功可移栽者皆曰秧此與古義別

也按許但云穀名不與从禾秀聲 秀者謂其本義也詩生民禾稷

察家五則與張說異 从禾秀聲 音在十部 古音 榜程也 稷也 稷也 稷也 稷也 稷也 稷也 稷也

粟同義引伸為善也釋詁毛傳皆 百穀之總名也 周禮太宰九穀鄭玄黍稷稻粱麥大小豆小麥苽也膳夫食用

日穀善也又大雅傳曰穀職也 百穀之總名也 六穀先鄭云黍稷粱麥苽也疾醫言五穀鄭曰麻黍稷麥豆也

詩書言百穀種類繁多約舉舉咳之詞也惟禾黍為 从禾設聲 設者今之穀字穀必有稗甲此穀鄭曰麻黍稷麥豆也

嘉穀李善引詳君韓詩章句曰穀類非一故言百也 从禾設聲 以形聲包會意也古厥切三部 穀也 穀也 穀也 穀也

从禾念聲 七部 春秋傳曰不五稔是 左傳文 祖田賦也从禾且聲 刺者切 稷也 稷也 稷也 稷也 稷也 稷也 稷也

米也 三字句各本訓米改米為禾自呂氏字林顏氏家訓時已然今正稷擇也擇米曰粟米漢人語如此惟俗共

知者漢書百官表後書馮異傳和帝紀皆有稷官注皆云稷官主擇米鄧后詔曰減大官稷官自非其稷兩稻稷

米不得稷擇光武詔曰郡國異味有稷養擇之勞凡作導者謂字也稷米是常語故以稷米釋漢書如河下云宜

水而下云雋周之比人樂謂稷字而刪之又改米為禾呂忱徐廣顏之推司馬貞皆執誤本說文謂稷是禾古宜

穰稷私三家為伍而不屬於此 从禾道聲 徒到切 古 司馬相如曰藥一莖六穗也 史漢司馬相如傳封禪文曰壘

六穗於庭雙鶡共抵之歐復周餘珍於晚招翠黃乘龍於沼師德云稷擇也一莖六穗謂稷之句度矣

取明儉言於庖者擇米作飯也於庖也呂忱乃云禾一莖六穗謂之稷蓋不讀封禪文而誤斷許書之句度矣

巡虛無食也 為大荒按漢年荒周禮疏曰荒穀不熟 从禾荒聲 呼光切 穀也 穀也 穀也 穀也 穀也 穀也 穀也

當言把也雜駁雜雜以充聲今謂中振其不芳壬逸曰飯取也韓信傳曰飯後樂師不飽漢書音義曰飽取

新也蘇取草也此皆假借為義也蘇桂桂也蘇行而蘇廢矣樂師飽取也蘇桂玉篇云蘇息也死而

更生也然則命焉 从禾魚聲 五部 出物有漸也 漸依許當作漸漸行而漸廢矣稷之言小也少也凡古言稍

所藏樂記作味 从禾肖聲 二部 禾穀孰也 其時萬物皆老而莫貴於禾穀故从禾言禾復言也 从禾爽聲 七部 穰也

不省黍稷伯益之後所封國 鄭注禮曰秦者隴西禮名於西貢近雍州鳥獸之山稷時有伯翳者實皋陶之子在周

禮學王使末孫非子養馬於汧謂之月孝王封非子為附庸邑之於秦谷至曾孫秦仲宣工又命作大夫始有車馬

志之隴西秦 地宜禾从禾春省 鄭切十二部 按此字不以春禾意為本義以地名為本義者通人所傳如是也

亭秦谷也 一日秦禾名 此義 禾籀文秦从禾柃 籀也 陰聲也 今皆用稱稱行而再稱從禾 从禾 處陵切六

昌孕切是也 春分而禾生 上文云以 日夏至暑暈可度禾有秒 謂其時禾 秋分而秒定 秋時芒乃定律數十二

句陰義之引伸 律六呂也 十二秒而當一分 十二兩字傳今補下文字在 律六呂也 十二秒而當一分 十二兩字傳今補下文字在

寸 其呂為重 衡輕 十二粟為一分 此粟謂 十二分為一 粟四百四十四粟也 天文訓曰十二粟而當一分 十二

銖為一兩按金部銖下曰權十分黍之重也十分黍有澗依此 故諸程品皆从禾 程起於十二秒權起於十二粟 則當云十二分粟之重也許用淮南說與說苑律歷志說異

稱从禾之意併釋科以 程也 廣韻曰程也條也本也品也又科斷也按費 義之引伸耳論語曰从禾斗依許 下六字从禾之意也 程也 廣韻曰程也條也本也品也又科斷也按費 義之引伸耳論語曰从禾斗依許 禾切十七部 斗者量也 說从斗 程程品也 大徐無程字按此三字為句與稷米也 按盈科為盈等也 從禾斗依許 斷無是理 十分為寸 當禾秒十二故字从禾 從禾呈聲 直貞切 稷也 布之八十縷為稷 按此當有稷字

之宗亦即古之升也是則宗綬登升一語之轉聘禮今古作稷古文作稷許氏今文  
故糸部無綬布縷與禾把皆數也故同名糸部經下云十五布謂十五稷布也  
省聲也

**五稷爲禾**禾二穗也周禮掌客注有禾五稷之說  
依心部正周頌兩言萬億及秬毛曰數萬至萬曰億數億至萬曰種定本集注釋文皆作數億至萬釋文所記別本  
及正義及前此甄鸞五經美術皆作數億至萬毛傳此云數億至萬曰種似當出於毛然心部云十萬曰  
億他經惟見周頌內則注萬億曰兆依詩說則種即他經之兆與五經辨術曰黃帝有所受作數億至萬與種不見  
數億至萬曰種而言數億至萬曰種有上中下三等十變之中數萬萬變之上數數窮則變以中數言之毛傳應云  
之說取鄭云今數古數者演之許鄭所不言禾可盡信數億至萬亦不從毛之數億至萬也  
二種爲秬禾四百乘也周禮掌客注上禾車三秬注云禾粟實并刈者也聘禮四乘曰百十  
徐本作秬也廣韻從之是則秬即秬爲今數二  
秬爲秬爲古數也小徐本非奪字仍記於此

**從禾七聲**宅加切古音在  
七篇曰禮十七篇之記謂之禮記如衡鈿毛牛漢字二百四十斤爲乘此七字安大所增當刪聘禮記曰十斗曰斛  
米禾之秉管字同數異安人乃益之曰爲秉與下文言禾之四乘曰管相屬而轉奇又斗謂斤會謂許而而此乎  
四乘曰管十管曰稷今本亦不知何人妄改致不可讀要之許章不可證也若廣雅之謬誤又無論矣四乘曰管  
兼訓者禾盈字曰稷今本亦不知何人妄改致不可讀要之許章不可證也若廣雅之謬誤又無論矣四乘曰管  
日稷猶束也周禮注云盈管字者四聚於一槩也今禮注奪去一字

**十管曰稷**十管曰稷十稷曰秬四百乘爲一耗  
石者大也權之大者也四鈞爲石古多段石爲石之何益也也  
衡石是也也有假柘爲山石者楚辭悲任柘之何益也也  
衡石是也也有假柘爲山石者楚辭悲任柘之何益也也

**百二十斤也**律麻志曰五權之制銖者物絲忽微至於成著可殊異也本起於黃鐘之重一龠容千二百黍重  
衡石是也也有假柘爲山石者楚辭悲任柘之何益也也

**從禾石聲**常集切古音在  
石者大也權之大者也四鈞爲石古多段石爲石之何益也也

**從禾石聲**常集切古音在  
石者大也權之大者也四鈞爲石古多段石爲石之何益也也

**從禾石聲**常集切古音在  
石者大也權之大者也四鈞爲石古多段石爲石之何益也也

**從禾石聲**常集切古音在  
石者大也權之大者也四鈞爲石古多段石爲石之何益也也

**從禾石聲**常集切古音在  
石者大也權之大者也四鈞爲石古多段石爲石之何益也也

**從禾石聲**常集切古音在  
石者大也權之大者也四鈞爲石古多段石爲石之何益也也

**從禾石聲**常集切古音在  
石者大也權之大者也四鈞爲石古多段石爲石之何益也也

**從禾石聲**常集切古音在  
石者大也權之大者也四鈞爲石古多段石爲石之何益也也

**從禾石聲**常集切古音在  
石者大也權之大者也四鈞爲石古多段石爲石之何益也也

**從禾石聲**常集切古音在  
石者大也權之大者也四鈞爲石古多段石爲石之何益也也

**從禾石聲**常集切古音在  
石者大也權之大者也四鈞爲石古多段石爲石之何益也也

**從禾石聲**常集切古音在  
石者大也權之大者也四鈞爲石古多段石爲石之何益也也

**從禾石聲**常集切古音在  
石者大也權之大者也四鈞爲石古多段石爲石之何益也也

**從禾石聲**常集切古音在  
石者大也權之大者也四鈞爲石古多段石爲石之何益也也

**從禾石聲**常集切古音在  
石者大也權之大者也四鈞爲石古多段石爲石之何益也也

**從禾石聲**常集切古音在  
石者大也權之大者也四鈞爲石古多段石爲石之何益也也

**從禾石聲**常集切古音在  
石者大也權之大者也四鈞爲石古多段石爲石之何益也也

**從禾石聲**常集切古音在  
石者大也權之大者也四鈞爲石古多段石爲石之何益也也

**從禾石聲**常集切古音在  
石者大也權之大者也四鈞爲石古多段石爲石之何益也也





此於雙聲最韻得之从穴米中出之象也

文三十六 重七

米 糲米一斛春為九斗也

文二

春 春日也 各本無曰字今補

文六 重二

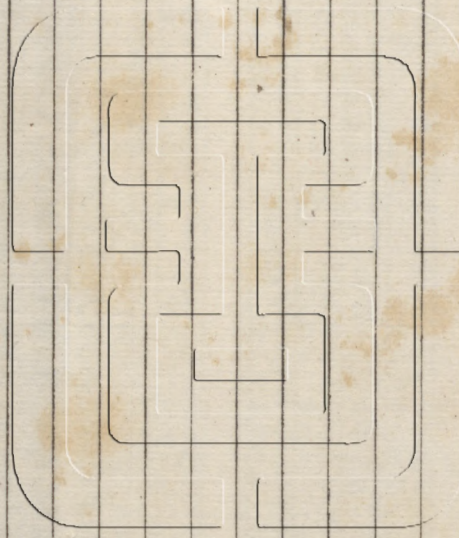
凶 惡也 凶者吉之反 象地穿交陷其中也

文二

說文解字第七篇上

此篇釋函字與三篇上釋谷字乖異





說文解字第七篇

分泉莖皮也謂分擊泉莖之皮也从中整象泉

麻也錯本作麻子也非玉篇云有子曰苴無子曰泉廣韻互易之誤也凡苴之屬皆从苴讀若韻凡苴之屬皆从苴讀若韻

文二 重一

蒹蒹之總名也各本蒹作蒹字之誤也與其覽季冬紀注課周今正帥部曰蒹泉實也蒹或蒹字也蒹本謂蒹實

文三

麻泉也麻與泉互訓皆兼从麻从广會意莫退切古音在十七部麻人所治也在屋下說从广之意麻必於屋下績之故从广

皆得加者未治則統謂之麻此條今各本凡麻之屬皆从麻從麻未練治縹也

音之聲也... 韻是... 也... 字書云... 度候切

文四

木豆也... 未豆古今語亦古今字... 凡未之屬皆从未... 豆之屬皆未... 豆之屬皆未... 豆之屬皆未...

文二

非物初生之題也... 題者額也... 凡非之屬皆非... 非之屬皆非... 非之屬皆非...

文一

瓜蒞也... 瓜蒞瓜蒞瓜蒞... 瓜蒞瓜蒞瓜蒞... 瓜蒞瓜蒞瓜蒞... 瓜蒞瓜蒞瓜蒞...

文六

瓜蒞也... 瓜蒞瓜蒞瓜蒞... 瓜蒞瓜蒞瓜蒞... 瓜蒞瓜蒞瓜蒞... 瓜蒞瓜蒞瓜蒞...

文七

瓜蒞也... 瓜蒞瓜蒞瓜蒞... 瓜蒞瓜蒞瓜蒞... 瓜蒞瓜蒞瓜蒞... 瓜蒞瓜蒞瓜蒞...

文二

交覆突屋也... 交覆突屋也... 交覆突屋也... 交覆突屋也... 交覆突屋也...

第七篇下

















四癩病息也病息謂病之鼻息也心部瘧從此

瘧疾也瘧疾之病也方言曰瘧疾狀也又曰瘧疾也

瘧疾也瘧疾之病也方言曰瘧疾狀也又曰瘧疾也

瘧疾也瘧疾之病也方言曰瘧疾狀也又曰瘧疾也

瘧疾也瘧疾之病也方言曰瘧疾狀也又曰瘧疾也

瘧疾也瘧疾之病也方言曰瘧疾狀也又曰瘧疾也

瘧疾也瘧疾之病也方言曰瘧疾狀也又曰瘧疾也

瘧疾也瘧疾之病也方言曰瘧疾狀也又曰瘧疾也

瘧疾也瘧疾之病也方言曰瘧疾狀也又曰瘧疾也

瘧疾也瘧疾之病也方言曰瘧疾狀也又曰瘧疾也

瘧疾也瘧疾之病也方言曰瘧疾狀也又曰瘧疾也

瘧疾也瘧疾之病也方言曰瘧疾狀也又曰瘧疾也

瘧疾也瘧疾之病也方言曰瘧疾狀也又曰瘧疾也

瘧疾也瘧疾之病也方言曰瘧疾狀也又曰瘧疾也

瘧疾也瘧疾之病也方言曰瘧疾狀也又曰瘧疾也

瘧疾也瘧疾之病也方言曰瘧疾狀也又曰瘧疾也





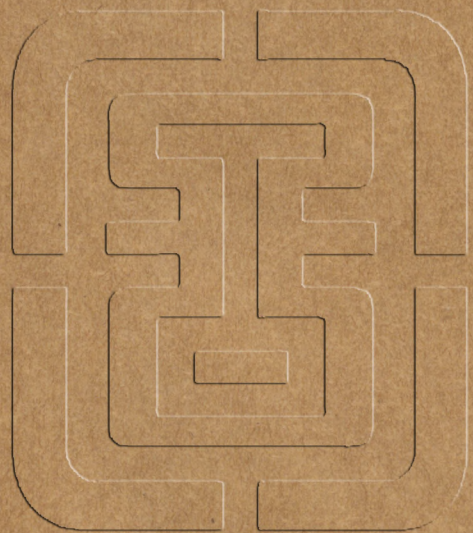




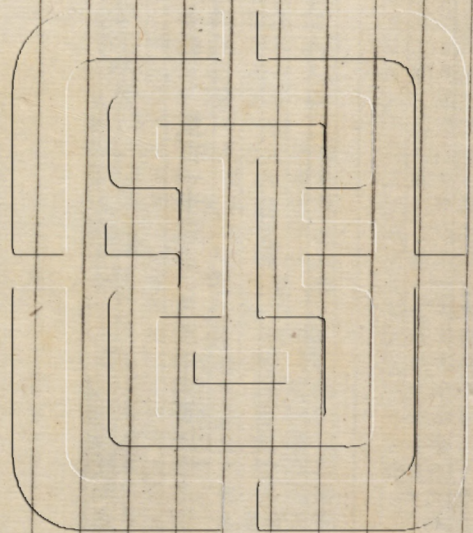








說文解字第七篇下



說文解字第七篇下

三

