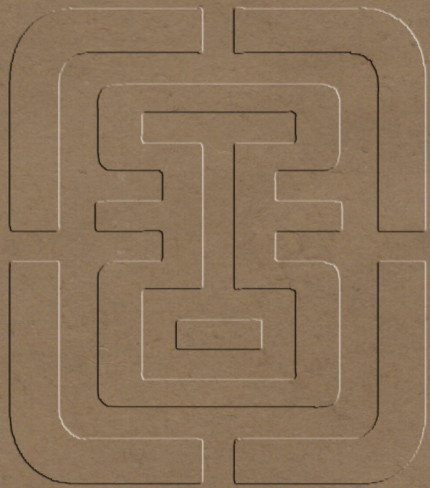


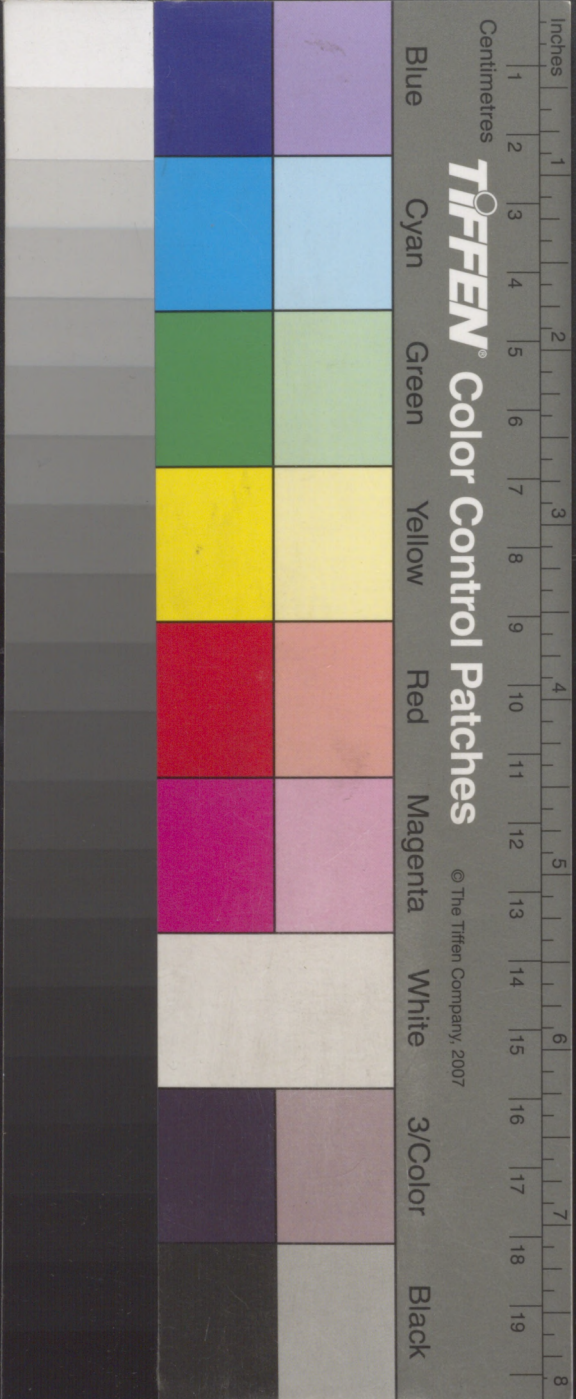


533



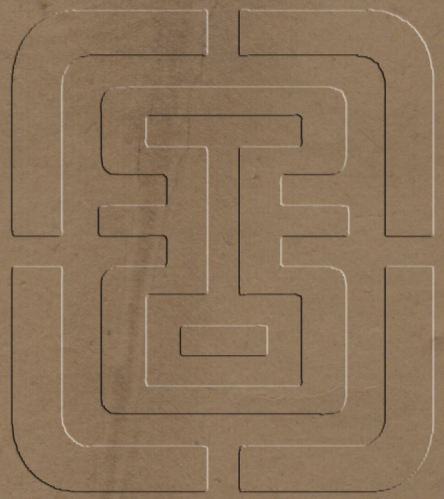
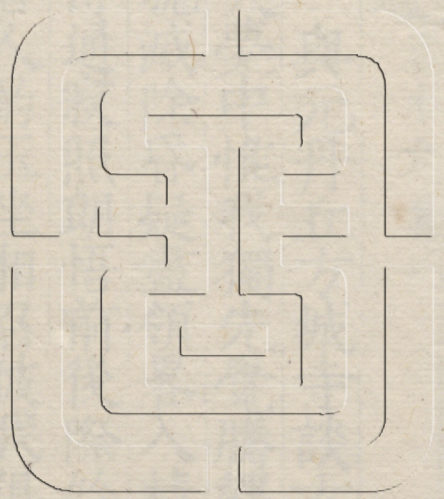
分類補註李太白詩

九



Centimetres
TIFFEN Color Control Patches
© The Tiffen Company, 2007

Blue
Cyan
Green
Yellow
Red
Magenta
White
3/Color
Black



分類補註李太白詩卷之二十三

閑適

三十六首

與元丹丘方城寺談玄作

茫茫大夢中惟我獨先覺騰轉風火來假合
作容貌滅除昏疑盡領畧入精要澄慮觀此
身因得通寂照朗悟前後際始知金仙妙幸
逢禪居人酌玉坐相召彼我俱若喪雲山豈
殊調清風生虛空明月見談笑怡然青蓮宮

永願恣遊眺

士贊曰莊子曰且有大覺而後知此其大夢也而愚者自以為

覺竊竊然知之騰轉風火來假合作容貌此

言人之初身由地水火風四大假合而成也

虛皇四十九章經云子知悲人不能悲身地

水火風假合四大延土為器托炬火中而得

堅固子身猶器法猶炬火能捍子身成不壞

質維摩詰經云是身無我為如火是身無壽

為如風是身無作風刀所轉楞嚴經佛問圓

通文殊師利法王子說偈對佛曰淨極光通

達寂照含虛空却來觀世間猶如夢中事又

日爾時世尊問維摩詰汝欲見如來為以何

等觀如來乎維摩詰言如自觀身實相觀佛

亦然我觀如來前際不來後際不去今則不

住不觀楞嚴經云風性無體若生虛空汝衣

不動何因無佛空性常住風應常生若無風

時虛空當滅若有生滅不名虛空名為虛空
云何風出虛空寂然不參流動如來藏中性
空真風清淨本
然周徧法界

尋高鳳石門山中元丹丘

尋幽無前期乘興不覺遠蒼崖渺難涉白日

忽欲晚未窮三四山已歷千萬轉寂寂聞猿

愁行行見雲收高松來好月空谷宜清秋溪

深古雪在石斷寒泉流峰巒秀中天登眺不

可盡丹丘遙相呼顧我忽而哂遂造窮谷間

始知靜者閑留歡達永夜清曉方言還

士贇曰翰

曰中天言高及天半

安州般若寺水閣納涼喜遇薛負

外

條然金園賞遠近含晴光樓臺成海氣草木
皆天香忽逢青雲士共解丹霞裳水退池上
熱風生松下涼吞討破萬象褰窺臨衆芳而
我遺有漏與君用無方心垢都已滅永言題
禪房

齊賢曰晉志海傍蜃氣成樓臺士贇曰黃庭經云靈睢君衣青錦丹裳藏經起

信論問曰諸佛無邊方便能於十方利益衆
生何故衆生常不見佛或觀神變或問說法
答曰如來實有如是方便但要衆生其心清
淨乃爲現身如鏡有垢色像不見垢除則現
衆生亦爾心未離垢
法身不現垢離則現

魯中都東樓醉起作

昨日東樓醉

一作城飲

還應

一作歸來

倒接籬阿誰扶

上馬不省下樓時

士贇曰倒接籬見前

對酒醉題屈突明府廳

陶令八十日長歌歸去來故人建昌宰借問

幾時迴風落吳江雪紛紛入酒杯山翁今已
醉舞袖為君開齊賢曰陶潛為彭澤令八十年唐建昌縣隸洪州豫章郡

月下獨酌四首

花間一壺酒獨酌無相親舉杯邀明月對影
成三人月既不解飲影徒隨我身暫伴月將
影行樂須及春我歌月徘徊我舞影凌亂醒
時同交歡醉後各分散永結無情遊相期邈
雲漢士贇曰莊子人有畏影而
走者走愈疾疾而影不離身

其二

天若不愛酒酒星不在天地若不愛酒地應
無酒泉天地既愛酒愛酒不愧天已聞清比
聖復道濁如賢賢聖既已飲何必求神仙三
杯通大道一斗合自然但得酒中趣勿為醒

者傳齊賢曰晉志軒轅右角南五星曰酒星
主享宴飲食五星守酒旗天下大脯有

酒肉財物賜漢武大初元年開酒泉郡師古
曰城下有金酒泉水如酒魏徐貌醉酒太祖

怒鮮于捕曰平時醉客謂酒
清者為聖人濁者為賢人耳

其三

三月咸陽城

一作時

千花晝如錦誰能春獨愁

對此徑須飲窮通與脩短造化夙所稟一樽

齊死生萬事固難審醉後失天地兀然就孤

枕不知有吾身此樂最為甚

齊賢曰唐咸陽郡乃秦之故都

其四

窮愁千萬端美酒三百杯愁多酒雖少酒傾

愁不來所以知酒聖酒酣心自開辭粟卧首

陽屢空飢顏回當代不樂飲虛名安用哉蟹

螯即金液糟丘是蓬萊且須飲美酒乘月醉

高臺

齊賢曰辭粟卧首陽及金液糟丘蓬萊並見前

春歸終南山松龍舊隱

我來南山陽事事不異昔却尋溪中水還望

岩下石薔薇綠東窓女蘿遶北壁別來能幾

日草木長數尺且復命酒樽獨酌陶

喜也永夕

冬夜醉宿龍門覺起言志

醉來脫寶劍旅憇高堂眠中夜忽驚覺起立
明燈前開軒聊直望曉雪河冰壯哀歌苦
寒鬱鬱獨惆悵傳說版築臣李斯鷹大人歛
起匡社稷寧復長艱辛而我胡爲者嘆息龍
門下富貴未可期殷憂向誰寫去去淚蒲襟
舉聲梁甫吟青雲當自致何必求知音

齊賢曰傳

說版築李斯鷹犬事見前唐河南府河南縣有龍門山抵天津

尋山僧不遇作金陵

石徑入丹壑松門閉青苔閑階有鳥跡禪室
無人開窺牕見白拂挂壁生塵埃使我空歎
息欲去仍徘徊香雲徧山起花雨從天來已
有空樂好况聞青猿哀了然絕世事此地方
悠哉

齊賢曰建康圖經梁武時有僧講經于長干山天雨寶花今有雨花臺

過汪氏別業二首

遊山誰可遊子明與浮丘疊嶺礙河漢連峯
橫斗牛汪生面北阜池館清且幽我來感意

氣槌魚列珍羞掃石待歸月開池漲寒流酒
酣益爽氣為樂不知秋齊賢曰陵陽竇子明與浮丘公也士贇曰
為樂不知秋者蓋言為樂之極不知老之將至而忘其悲秋之思也

其二

疇昔未識君知君好賢才隨山起館宇鑿石
營池臺星一作火五月中景風從南來數枝
石榴發一丈荷花開恨不當此時相過醉金
壘我行植木落月苦清猿哀永夜達五更吳

飲送瓊杯酒酣欲起舞四座歌相催日出遠

海明軒車且徘徊更遊龍潭去枕石拂莓苔

齊賢曰堯典曰永星火以正仲夏註曰夏言星火獨指房心宋玉招菟吳歛蔡謳奏大呂

待酒不至

玉壺繫青絲沽酒來何遲山花向我笑正好

銜杯時晚酌東牕下流鶯復在茲春風與醉

客今日乃相宜齊賢曰秦王曰玉壺必求其所以盛酒

獨酌

春草如有意羅生玉堂陰東風吹愁來白髮

坐相侵獨酌勸孤影閑歌面芳林長松爾何

知一作本無情蕭瑟為誰吟手舞石上月膝橫花

間琴過此一壺外悠悠非我心一本云春草

有佳音落日不盡歡恐為愁所侵獨酌勸孤影

閑歌面芳林清風尋空來岩松與共吟手舞石上月膝橫花下琴過此一壺外悠悠非我心齊賢曰漢文翁為蜀守作石室名玉堂

友人會宿

滌蕩千古愁留連百壺飲良宵宜清談皓月
誰能寢醉來卧空山天地即衾枕王績曰此詩太白蓋

春日獨酌二首

東風扇淑氣水木榮春暉白日照綠草落花
散且飛孤雲還空山衆鳥各已歸彼物皆有
託吾生獨無依對此石上月長醉歌芳菲

其二

我有紫霞想，緬懷滄洲間。思對一壺酒，澹然萬事閑。橫琴倚高松，把酒望遠山。長空去鳥沒，落日孤雲還。但恐光景晚，宿昔成秋顏。

金陵江上遇蓬池隱者

時於落星石上以紫綺裘

換酒為歡

心愛名山遊，身隨名山遠。羅浮麻姑臺，此去或未返。遇君蓬池隱，就我石上飯。空言不成歡，強笑惜日晚。綠水向鴈門，黃雲蔽龍山。嘆

息兩客鳥徘徊，吳越間共語。一執手留連，夜

將久解我紫綺裘。且換金陵酒，酒來笑復歌。

興酣樂事多，水影弄月色。清光柰愁何，明晨

掛帆席離恨，瀟滄波。

齊賢曰：羅浮山麻姑壇事見前。唐蓬池蓬山郡

治蓬池縣唐代州鴈門縣有闕

月夜聽盧子順彈琴

閑坐夜明月，幽人彈素琴。忽聞悲風調，宛若寒松吟。白雪亂纖手，綠水清虛心。鍾期久已

沒世上無知音齊賢曰列子伯牙鼓琴鍾子期善聽鍾子期死伯牙揮琴絕絃終身不更復鼓琴以為無足與鼓琴者白雪曲名

清溪半夜聞笛

羌笛梅花引吳溪隴水情一作清寒山秋浦月

腸斷玉關聲一作情齊賢曰梅花引曲名士贊曰隴水玉關事見前

日夕山中忽然有懷

久卧青一作名山雲遂為青一作名山客山深雲

更好賞弄終日夕月銜樓閣峰泉漱階下石

素心自此得真趣非外惜鼯啼桂方秋風滅

籟歸寂緬思洪崖術欲往滄海隔雲車來何

遲撫已空嘆息齊賢曰鼯鼠如猿肉翼若蝙蝠聲如人號神仙傳衛叔卿與數人博其子度曰與博者為誰曰是洪崖先生

夏日山中

嬾搖白羽扇裸體青林中脫巾掛石壁露頂

洒松風

山中與幽人對酌

兩人對酌山花開一杯一杯復一杯我醉欲
眠卿且去明朝有意抱琴來

齊賢曰陶潛飲酒若先醉便語

客我醉欲眠卿且去

春日醉起言志

處世若大夢胡為勞其生所以終日醉頽然
卧前楹覺來眈庭前一鳥花間鳴借問此何
時春風語流鶯感之欲嘆息對酒還自傾浩
歌待明月曲盡已忘情

士贇曰太白此詩擬陶之作也

廬山東林寺夜懷

我尋青蓮宇獨往謝城闕霜清東林鐘水白
虎溪月天香生虛空天樂鳴不歇宴坐寂不
動大千入毫髮湛然冥真心曠劫斷出沒

齊賢

曰青蓮宇梵宮也廬山寺及東林虎溪事見前士贇曰維摩詰經曰舍利佛言意念我惜曾於林中宴坐樹下時維摩詰來謂我言唯舍利佛不必是坐為宴坐也夫宴坐者不於三界現身是為宴坐不起滅定而現諸威儀是為宴坐不捨道法而現見事是為宴坐心不在內亦不在外是為宴坐於諸見不動而修行三十七品是為宴坐不斷煩惱而入涅槃

繫是為宴坐楞嚴經云一切眾生從無始來
生死相續皆由不知常住真心性淨明體用
諸妄想此想不真故有輪轉釋藏經十六祖
羅睺羅見僧迦難入定方起尊者曰汝身定
耶心定耶曰身心俱定尊者曰何有出入曰
雖有出入不失定相如金在井全體常寂

尋雍尊師隱居

群峭碧摩天逍遙不記年
拔雲尋古道倚樹聽流泉
花暖青牛卧松高白鶴眠
語來江色暮獨自下寒煙

齊賢曰青牛花葉上青虫也

有兩角如蝸牛故云鶴經白

鶴陽鳥十六年小變六十年大變千六百年形定色白

與史郎中欽聽黃鶴樓上吹笛

一為遷客去長沙西望長安不見家
黃鶴樓

中吹玉笛江城五月落梅花

齊賢曰梅花落笛中曲也

對酒

勸君莫拒杯春風笑人來桃李如舊識
傾花向我開流鶯啼碧樹明月窺金壘
昨日朱顏子今日白髮催棘生石虎殿
鹿走姑蘇臺自古帝王宅城闕閉黃埃
君若不飲酒昔人安

在哉齊賢曰晉石虎篡位作大武殿於襄國昔子胥諫吳王王不用乃曰臣今見麋鹿遊姑蘇之臺也

醉題王漢陽廳

我似鷓鴣鳥南遷嬾北飛時尋漢陽令取醉

月中歸齊賢曰異物志鷓鴣鳥其志懷南不思北徂漢陽縣在大別山之西

嘲王歷陽不肯飲酒

地白風色寒雪花大如手笑殺陶淵明不飲
杯中酒浪撫一張琴虛栽五株柳空負頭上

巾吾於爾何有士贇曰陶潛傳語詳見前

獨坐敬亭山

衆鳥高飛盡孤雲獨去閑相看兩不厭只有

敬亭山齊賢曰敬亭山見前註

自遣

對酒不覺暝落花盈我衣醉起步溪月鳥還

人亦稀齊賢曰日入日暝

訪戴天山道士不遇

天吠水聲中桃花帶雨濃樹深時見鹿溪午
不聞鍾野竹分青靄飛泉挂碧峰無人知所
去愁倚兩三松

秋日與張少府楚城韋公藏書高

齊作

日下空亭暮城荒古跡餘地形連海盡天影
落江虛舊賞人雖隔新知樂未踈彩雲思作
賦丹壁間藏書揜擁隨流葉萍開出水魚夕
來秋興蒲回首意如何

齊賢曰楮水中浮木

懷思 一十一首

秋夜獨坐懷故山

小隱慕安石遠遊學屈平天書訪注海雲卧
起咸京入侍瑤池宴出陪玉輦行誇胡新賦
作諫獵短書成但奉紫霄顧非邀青史名

齊賢

曰謝安初盤桓東山屢違朝命及登台輔常有東山之志屈原名平作遠遊云悲時俗之迫阨兮願輕舉而遠遊咸京咸陽也相如長楊賦諫獵事見前
墨翟耻論兵拙薄遂踈絕歸閑事耦耕顧無

蒼生望空愛紫芝榮寒落暝霞色微茫舊壑

情秋山綠蘿月今夕為誰明

齊賢曰莊子有說劍為淮南子

曰楚欲攻宋墨子聞而悼之至郢見楚王曰聞王將攻宋計必得宋而後攻之乎王曰不必得宋曷為攻之墨子曰臣見王必傷義而不得宋王曰公輸天下之巧士作雲梯之械以攻宋曷為弗取墨子曰令公輸設攻臣請守之於是公輸班設攻宋之機墨子設守宋之備九攻而墨子九備之弗能入乃輟不攻宋

憶崔郎中宗之遊南陽遺吾孔子撫

琴之潛然感舊

昔在南陽城唯食獨山蕨憶與崔宗之白水

弄素月時過菊潭上縱酒無休歇泛此黃金

花頽然清歌發一朝摧玉樹生死殊飄忽留

我孔子琴琴存人已歿誰傳廣陵散但哭邱

山骨泉戶何時明長掃狐兔窟

齊賢曰唐鄧州南陽郡寰

宇記金陵溧水縣有獨山在縣東十里不與群山連白水邑名見前盛弘之荊州記菊水出穰縣芳菊被厓水極甘香嵇康將刑東市顧日影索琴彈之曰昔袁孝尼從吾學廣陵散吾每靳之廣陵散於今絕矣

憶東山二首

不向東山久薔薇幾度花白雲還自散明月
落誰家

其二

我今携謝妓長嘯絕人群欲報東山客開關
掃白雲

齊賢曰謝安携妓東山事見前

望月有懷

清泉映踈松不知幾千古寒月搖清波流光

入牕戶對此空長吟思君意何深無因見安
道興盡愁人心

齊賢曰晉書王子猷訪戴安道興盡而返事見前

對酒憶賀監二首

并序

太子賓客賀公於長安紫極宮一見余呼
余為謫仙人因解金龜換酒為樂悵然有
懷而作是詩

四明有狂客風流賀季真長安一相見呼我
謫仙人昔好杯中物翻為松下塵金龜換酒

處却憶淚沾巾

齊賢曰賀知章字季真與陸象先善象先日季真清談風

流吾一日不見鄙吝生矣元宗時為太子賓客長秘書監晚節放誕自號四明狂客

其二

狂客歸四明山陰道士迎救賜鏡湖水為君

臺沼榮人亡餘故宅空有荷花生念此杳如

夢淒然傷我情

齊賢曰四明山見前賀知章天寶初病夢遊帝居數夕寤

乃請為道士還鄉里詔許之以宅為千秋觀而居又求周官湖數頃為放生池有詔賜鏡湖剡川一曲既行帝賜詩皇太子百官餞送

擢其子曾子為會稽郡司馬賜緋魚使侍養

重憶一首

欲向江東去定將誰舉杯稽山無賀老却棹

酒船回

齊賢曰知章越州會稽郡人

春滯沅湘有懷山中

沅湘春色還風暖煙草綠古之傷心人於此

腸斷續予非懷沙客但美採菱曲所願歸東

山寸心於此足

落日憶山中

雨後煙景綠晴天散餘霞東風隨春歸發我
枝上花花落時欲暮見此令人嗟願遊名山
去學道飛丹砂王贊曰丹砂見前

憶秋浦桃花舊遊時竄夜郎

桃花春水生白石今出沒搖蕩女蘿枝半搖
青天月不知舊行徑初峯幾枝蕨三載夜郎

還於茲鍊金骨

齊賢曰唐夜郎縣隸秦州桃花水見前

分類補註李太白詩卷之二十三



分類補註李太白詩卷之二十四

感遇 三十一首

越中秋懷

越水遶碧山周迴數千里乃是天鏡中分明

盡相似

一本首四句云蹈海思仲連遊山慕康樂攀雲窮千峯弄水涉萬壑下同

愛此從冥搜永懷臨湍遊一為滄波客十見

紅蕖秋觀濤壯天險望海令人愁路遐迤西

照歲晚悲東流何必探禹穴逝將歸蓬丘不

然五湖上亦可乘扁舟

效古二首

朝入天苑中謁帝蓬萊宮
青山映輦道碧樹搖煙空
謬題金闈籍得與銀臺通
待詔奉明主抽毫頌清風
歸時落日晚躑躅浮雲駉
人馬本無意飛馳自豪雄
入門紫鴛鴦金井雙梧桐
清歌弦古曲美酒沽新豐
快意且爲樂列筵坐群公
光景不可留生世如轉蓬
早達

勝晚遇羞比垂釣翁

齊賢曰新豐事見前士贊曰此詩樂府富貴之

體也

其二

自古有秀色西施與東鄰
蛾眉不可妬况乃效其曠
所以尹婕妤羞見邢夫人
低頭不出氣塞默少精神
寄語無鹽子如君何足珍

齊賢

曰西施與東鄰曠及尹婕妤好羞見邢夫人事並見前士贊曰此詩刺時以色相尚而不好德者故末句反言之曰寄語無鹽子如君何足珍也

擬古十二首

王贊曰擬古者擬古詩也古人多有此體至於

句意亦不大相遠焉

青天何歷歷明星如白石黃姑與織女相去
 不盈尺銀河無鵲橋非時將安適閨人理紈
 素遊子悲行役瓶冰知冬寒霜露欺遠客客
 似秋葉飛飄颻不言歸別後羅帶長愁寬去
 時衣乘月託宵夢因之寄金徽

齊賢曰古樂府東飛伯勞西飛燕黃姑織女時相見淮南子烏鵲填河成橋而渡織女又曰見瓶水之冰而知天下

之寒唐羈縻州有金徽州隸振武軍王贊曰
 古詩衆星何歷歷梁宗懔荆楚歲時記黃姑
 即河鼓也蓋語託所致云爾雅河鼓謂之牽
 牛庾師成遠期篇憶別春花飛已見秋葉稀
 淚眼羞明鏡愁帶減寬衣得書未言反夢見
 道應歸坐使紅顏歇獨掩青樓扉此篇傷時
 窮兵黷武行役無期度男女怨曠不得遂其
 室家之情感時而悲者焉哀而不傷怨而不
 誹真有國風之體此聯
 蕘之所謂聖於詩者歟

其二

高樓入青天下有白玉堂明月看欲墮當窓
 懸清光遙夜一美人羅衣沾秋霜含情弄柔

瑟彈作陌上桑絃聲何激烈風卷遶飛梁行人皆躑躅棲鳥去迴翔但寫妾意苦莫辭此曲傷願逢同心者飛作紫鴛鴦齊賢曰古詩西北有高樓玉堂陌上桑及韓娥歌響繞梁鴛鴦事並見前士贇曰長門賦懸明月以自照兮徂清夜於洞房此詩喻賢者懷才抱藝有以聳動人之耳目而不肖以身輕許於人思得同心同德者而依附之也

其三

長繩難繫日自古共悲辛黃金高北斗不惜

買陽春石火無留光還如世中人即事已如夢後來我誰身提壺莫辭貧取酒會四鄰仙人殊恍惚未若醉中真齊賢曰古樂府鑿石見火能幾時潘岳詩欸如敲石火提壺云提壺沽美酒士贇曰此篇達生者之詩也古詩中有此體

其四

清都綠玉樹灼爍瑤臺春攀花弄秀色遠贈天仙人香風送紫蘂直到扶桑津取掇世上豔所貴心之珍相思傳一笑聊欲示情親齊賢

曰列子云清都紫微鈞天廣樂帝之所居士贇曰此遊仙詩體

其五

今日風日好明日恐不如春風笑於人何乃
愁自居吹簫舞彩鳳酌醴鱸神魚千金買一
醉取樂不求餘達士遺天地東門有二疏愚
夫同瓦石有才知卷舒無事坐悲苦塊然涸

轍鮒

齊賢曰蕭史吹簫感鳳凰來事見前漢書疏廣疏受稱病乞骸骨上許之公卿

故人邑子祖道供帳東都門外士贇曰按鮒字本作魚若作魚是重一字今當作鮒莊子

守鯢鮒注曰鮒音附又音蒲李云鯢鮒皆小魚也當作鮒音蒲無疑此篇亦達生而能與時卷舒者其太白之素志歟

其六

運速天地閉胡風結飛霜百草死冬月六龍
頽西荒太白出東方彗星揚精光鴛鴦非越
鳥何爲眷南翔惟昔鷹將犬今爲侯與王得
水成蛟龍爭池奪鳳凰北斗不酌酒南箕空
簸揚

齊賢曰晉志太白西方秋金義也進退以俟兵其出東方失行中國敗妖星一

曰彗星所謂掃星小者數寸長或竟天見則
兵起大水主除舊布新彗體無光傳日而為
光故夕見則東指辰見則西指在日南北皆
隨日光而指鷹將犬言昔韜鷹牽犬獵於田
野今皆為王侯矣大東詩曰維南有箕不可
以簸揚維北有斗不可以挹酒漿士贊曰按
此篇當是太白從永王璘時嘗作詩諷王勤
王而王不從知王不足與有為故作是詩也
運速天地閉喻明皇晚年賢人隱而群小用
事也胡風結飛霜喻祿山兵叛也百草死冬
月喻人民遭殺戮也六龍頹西荒喻明皇西
幸也太白出東方彗星揚清光喻兵興除舊
布新也駕鴛飛越鳥何為眷南翔喻王原非
南人何為眷眷於南方也惟昔鷹將犬今為
侯與王得水成蛟龍爭池奪鳳凰喻起於行
伍而能立功者已致高位也今卒伍之徒能

立功者尚致高位王何為眷眷然擁兵南方
翔翔江上而不為勤王之舉以立功名取爵
位也哉北斗不酌酒南箕空簸揚喻王終不
足與有為如北斗之空有斗名而不可以挹
酒漿南箕之空有箕名而不可以簸揚也言
有盡而意無窮豈後人作詩明譏顯刺者所
可同日語哉

其七

世路今太行迴車竟何託萬族皆凋枯遂無
少可樂曠野多白骨幽魂共銷鑠榮貴當及
時春華宜照灼人非崑山玉安得長璫錯身

沒豈不朽榮名在麟閣士贇曰李善曰春華喻少時也此篇乃熟識世故同歸於盡惟當因時立功名以傳不朽耳

其八

月色不可掃客愁不可道玉露生秋衣流螢飛百草日月終銷毀天地同枯槁蟋蟀啼青松安見此樹老金丹寧誤俗昧者難精討爾非千歲翁多恨去世早飲酒入玉壺藏身以爲寶齊賢曰月令季夏之月腐草化爲螢司馬相如云蟋蟀寒蟬也一名蜺蝻春生

夏死夏生秋死神仙傳壺公賣藥於汝南市日入後跳入壺中士贇曰老子曰人之生也柔弱其死也堅強萬物草木之生也柔脆其死也枯槁太白素志學仙此詩是反古詩中服食求神仙多爲藥所誤之意猶反騷云

其九

生者爲過客死者爲歸人天地一逆旅同悲萬古塵月兔空擣藥扶桑已成薪白骨寂無言青松豈知春前後更嘆息浮榮何足珍士贇曰古者謂死人爲歸人莊子曰悲夫世人直爲物逆旅耳

其十

僊人騎綵鳳昨下閩風峯海水三清淺桃源
一見尋遺我綠玉杯兼之紫瓊琴杯以傾美
酒琴以閑素心一物非世有何論珠與金琴
彈松裏風杯勸天上月風月長相知世人何
倏忽

齊賢曰東方朔十洲記崑崙有三角一角正此上正此辰星之耀名閩風巔

其十一

涉江弄秋水愛此荷花鮮攀荷弄其珠蕩漾

不成圓佳期綵雲重欲贈隔遠天相思無由

見悵望涼風前

王贊曰此比興之詩也首兩句喻賢者慕君之爵位而欲

仕也三句四句喻賢者纔得位而害之者已至也佳期是與佳人相期也釋楚詞者曰不敢指言君尊故托辭曰佳人也彩雲重者喻女謂讒夫之昌盛也欲贈隔遠天者喻賢者欲有所獻言於君去天遠而為女謂讒夫之所間隔也相思無由見悵望涼風前者喻維思君而無從見君惟有悵望涼風之前以寄吾眷戀之意云耳涼風亦薄德之形容也辭微意顯可謂怨而不誹者矣

其十二

去去復去去辭君還憶君漢水既殊流楚山
亦此分人生難稱意豈得長為群越燕喜海
日燕鴻思朔雲別久容華晚琅玕不能飯日
落知天昏夢長覺道遠望夫登高山化石竟
不返齊賢曰淮南子曰西方之美者有崑崙
之球琳琅玕註球琳琅玕皆美玉登山
望夫化石事見前卷士贇曰此篇其太白去
國之時所作乎身在江海心居魏闕懷君憂
國之意藹然見於言辭之表末四句意是嗟
嘆之白雜遭時昏亂隔絕遠方然愛君之心
猶石之堅也辭
巖意婉悲夫

感興八首

瑤姬天帝女精彩化朝雲宛轉入夢宵無心
向楚君錦衾抱秋月綺席空蘭芬茫昧竟誰
測虛傳宋玉文齊賢曰襄陽耆舊傳云赤帝
之陽故曰巫山之女楚王
令宋玉賦神女事見前

其二

洛浦有宓妃飄飄雪爭飛輕雲拂素月了可
見清輝解珮欲西去含情詎相違香塵動羅

襪綠水不沾衣陳王徒作賦神女豈同歸好

色傷大雅多為世所譏齊賢曰漢書音義云必如安義氏之女溺

溶水為神曹植洛神賦曰鬢髻兮若輕雲之蔽月飄颻兮若流風之迴雪又曰願誠素之

先達兮解玉珮以要之又曰凌波微步羅襪生塵士贇曰高唐神女二賦乃宋玉寓言以

成其文章洛神賦則子建擬之而作後世之人如癡子聽人說夢以為誠有是事至為傳

奇以實之惟太白知其托辭而譏之可謂識見高遠者矣

其三

裂素持作書將寄萬里懷眷眷待遠信竟歲

無人來征鴻務隨陽又不為我棲委之在深

篋蠹魚壞其題何如投水中流落他人聞不

惜他人開但恐生是非齊賢曰鄭玄注禮記曰素生帛也孔安國

曰隨陽之鳥鴻雁之屬蠹魚書中蟲也士贇曰晉書殷羨字洪橋為豫章太守都下人士

因其致書者百餘匣行次石頭皆投之水中曰沉者自沉浮者自浮殷洪橋不為致書郵

其四

芙蓉嬌綠波桃李誇白日偶蒙春風榮生此

艷陽質豈無佳人色但恐花不實宛轉龍火

飛零落互相失詎知凌寒松千載長守一士

曰按此篇已見二卷古詩四十七首必是當時傳寫之誤編詩者不能別姑存于此卷觀者試以首句比並而論美惡顯然識者自見之矣

其五

十五遊神仙仙遊未曾歇吹笙吟松風汎瑟
窺海月西山玉童子使我鍊金骨欲逐黃鶴

飛相呼向蓬闕士贊曰此比興之詩以喻賢者相招以求祿仕

其六

西國有美女結樓青雲端娥眉艷曉月一笑
傾城歡高節不可奪烟心如凝丹常恐彩色

晚不爲人所觀安得配君子共乘雙飛鸞士

曰此篇喻賢者有所抱負審所去就不肯輕以身許人惟恐老之將至功業未建於時無聞思見君子盡心以事之與共祿位也

其七

竭來荆山客誰爲珉玉分良寶絕見棄虛持
三獻君直木忌先伐芬蘭哀自焚盈滿天所

損沉溟道所群東海有碧水西山多白雲魯
連及夷齊可以躡青芬王贊曰按此篇已見
二卷古風三十六首

但有數語之異編
詩者故兩存之

其八

嘉穀隱豐草草深苗且稀農夫既不異孤穗
將安歸常恐委疇隴忽與秋蓬飛鳥得薦宗

廟為君生光輝

齊賢曰陶潛詩種豆南山下
草盛豆苗稀王贊曰此篇比

與之詩刺時賢之不能引類拔萃以為國用
者歟嘉穀隱豐草草深苗且稀喻賢人在野

混於常人之中常人類多而賢人類少農夫
既不異孤穗將安歸蓋謂農夫知稼穡者以
喻惟賢則知賢也農夫見穀之在草而不別
異之猶賢者見賢之在野而不能薦進之也
如此則將安適歸乎常恐委疇隴忽與秋蓬
飛者喻在野之賢惟恐老之將至埋光鏹彩
與草木俱腐也鳥得薦宗廟為君生光輝者
以喻在野之賢冀望在位之賢引而進之以
羽儀朝廷也嗟夫士懷才而不遇千載讀之
猶有感激

寓言三首

周公負斧戾成王何夔夔武王昔不豫剪爪
投河湄賢聖遇讒慝不免人君疑天風拔大

木禾黍咸傷菱管蔡扇蒼蠅公賦鴟鴞詩金

滕若不啓忠信誰明之齊賢曰明堂位曰周

位天子負康正南面而立武王既克商二年

王有疾弗豫周公為三壇北面植璧秉珪告

于大王王季文王又武王既喪管叔及其群

弟流言於國曰公將不利於孺子周公乃告

二公曰我之弗辟我無以告我先王周公居

東二年則罪人斯得于後公乃為詩以貶王

名之曰鴟鴞王未敢誚公秋大孰未穫天大

雷電以風禾盡偃大木斯拔王啓金縢之書

得周公代武王之說曰今天動威以彰周公

之德惟朕小子其新造我國家禮亦宜之王

出郊天乃雨反風禾則盡起王贊曰此

詩懼讒也隳括金縢之事以申其意耳

其二

搖裔雙綵鳳婉孌三青禽往還瑤臺裏鳴舞

玉山岑以歡秦娥意復得王母心區區精衛

鳥銜木空哀吟齊賢曰秦娥弄玉也張揖曰

母取食士贊曰此篇比興之詩於時蓋有所

諷刺焉彩鳳青禽以比倂幸之人瑤臺玉山

以比宮掖秦娥以比公主王母以比后妃蓋

以諷刺當時出入宮掖取媚后妃公主以求

其三

爵位者精衛銜木石以比小臣懷區區報國

之心盡忠竭力而不見知者其意微而顯矣

長安春色歸先入青門道綠楊不自持清風
欲傾倒海燕還秦宮雙飛入簾櫳相思不相
見托夢遼城東齊賢曰唐京兆府長安縣即長安也霸城門民間謂之青門士贊曰此篇閨思詩也良人從軍滔滔不歸感時觸物而動懷眷之思者歟綠楊海燕以起興也宛然國風之體所謂聖於詩者此哉

秋夕旅懷

涼風度秋海吹我鄉思飛連山去無際流水
何時歸目極浮雲色心斷明月暉芳草歇柔

艷白露催寒衣夢長銀漢落覺罷天星稀含

悲想舊國泣下誰能揮士贊曰此詩太白作於竄逐之後乎身在

遐荒心懷舊國詞意悲惋哀哉

感遇四首

吾愛王子晉得道伊洛濱金骨既不毀玉顏
長自春可憐浮丘公猗靡與情親舉首白日
間分明謝時人二仙去已遠夢想空慙歎齊賢

曰王子晉與浮丘公事見前士贊曰此詩蓋有所懷託二仙而言也

其二

可嘆東籬菊莖踈葉且微雖言異蘭蕙亦自有芳菲未泛盈樽酒徒沾清露輝當榮君不採飄落欲何依士贊曰此篇喻賢者蒙朝廷受此恩也當可用之時而若不採之惟有飄零老死而已將安所依乎是可嘆也

其三

昔余聞姮娥竊藥駐雲髮不自嬌玉顏方希鍊金骨飛去身莫返含笑坐明月紫宮誇蛾

眉隨手會凋歇

士贊曰此篇遊仙體也未句調以色事人色衰愛弛者

其四

宋玉事楚王立身本高潔巫山賦綵雲郢路歌白雪舉國莫能和巴人皆卷舌一感登徒言恩情遂中絕齊賢曰此篇擧括宋玉答楚王問及高唐登徒子好色賦事見前士贊曰此篇太白特借宋玉事以申已之意耳如後篇詩壁上鸚鵡亦此意也

寫懷

十二首

翰林讀書言懷呈集賢諸學士

晨趨紫禁中夕待金門詔觀書散遺帙探古
窮至妙片言苟會心捲卷忽而笑青蠅易相
點白雪難同調本是踈散人屢貽褊促誚雲
天屬清朗林壑憶遊眺或時清風來閑倚欄
下嘯巖光桐廬溪謝客臨海嶠功成謝人間
從此一投釣士贊曰帙書衣也毛詩箋青蠅能汙白使黑莊子陽春白雪其調高其和寡巖光謝客事見前卷此太白寫心之作觀此則前效古一首槩可見矣

尋陽紫極宮感秋作

何處聞秋聲脩脩北窓竹迴薄萬古心攬之
不盈掬靜坐觀衆妙浩然媚幽獨白雲南山
來就我簷下宿嬾從唐生決羞訪季主卜四
十九年非一往不可復野情轉蕭散世道有
翻覆陶令歸去來田家酒應熟齊賢曰唐生史記司馬季主楚人卜於長安東市宋忠賈誼俱出洗沐遊於卜肆謁司馬季主淮南子蘧伯玉年五十而知四十九年非士贊曰太白雅尚冲澹是亦書懷之士也

江上秋懷

餐霞卧舊壑散髮謝遠遊山蟬號枯桑始復
知天秋朔鴈別海裔越燕辭江樓颯颯風卷
沙茫茫霧縈洲黃雲結暮色白水揚寒流惻
愴心自悲潺湲淚難收蘅蘭方蕭瑟長嘆令
人愁齊賢曰爾雅注杜蘅似葵而香士贊曰漢書袁閎散髮絕世此太白傷已之作也不惟傷已而復爲同類者傷之悲夫

秋夕書懷

一作秋日南遊書懷

北風吹海鴈南渡落寒聲感此瀟湘客凄其

流浪情海懷結滄洲

一作遠心飛蒼梧

霞

一作

想遊

赤城始探蓬壺事

一作術

旋覺天地輕澹然吟

一作思

高秋閑卧瞻太清蘿月掩

一作隱

空幕松

霜結

一作雲散

前楹滅見息群動獵微窮至精桃

花有源水可以保吾生

齊賢曰天台山圖曰赤城山天台之南蓬

壺蓬萊方壺也士贊曰太白當謫逐之時乃能以仙遊自解可謂善處患難者矣

避地司空原言懷

南風昔不競豪聖思經綸劉琨與祖逖起舞

雞鳴晨雖有匡濟心終為樂禍人我則異於

是潛光皖水濱上築司空原北將天柱鄰雲

霽萬里月雲開九江春齊賢曰祖述與劉琨

字記皖水在懷寧縣俟乎太階平然後託微

身傾家事金鼎年貌可長新所願得此道終

然保清真弄景奔日馭攀星戲河津一隨王

喬去長年玉天賓齊賢曰太

階事見前

上崔相百憂章時在潯陽獄

共公赫怒天維中摧鯤鯨噴蕩揚濤起雷魚

龍陷人成此禍胎火焚崑山玉石相碰仰希

霖雨灑寶炎煨箭發石開戈揮日迴鄒衍慟

哭燕霜颯來齊賢曰列子曰共工氏與顓頊

爭為帝怒而觸不周之山折天

柱絕地維書火炎崑岡玉石俱焚淮南子曰

鄒衍盡忠於燕惠王王信譖而繫之鄒衍仰

天而哭正夏微誠不感猶繫夏臺蒼鷹搏攫

丹棘崔嵬豪聖凋枯王風傷哀斯文未喪東

岳豈頽穆逃楚難鄒脫吳災見機苦遲二公

所哈驥不驟進麟何來哉

齊賢曰史記桀召湯而囚之夏臺已

而釋之邳都為中尉嚴酷行法不避貴戚列

侯宗室見都側目而視號曰蒼鷹豪聖周公

也周公遭流言之變王道凋枯故爾以下諸

詩哀傷之檀弓孔子歌曰太山其頽乎漢書

楚元王少時嘗與魯穆生白生申公俱受詩

於浮丘伯後以穆生白生申公為中大夫穆

生不嗜酒元王每置酒嘗為設醴及王戊即

位常設後忘設焉穆生退曰可以逝矣醴酒

不設王之意怠不去楚人將鉗我於市稱疾

卧申公白生強起之穆生曰易稱知幾其神

乎君子見幾而作不俟終日遂謝病去申公

白生獨留王戊稍淫暴二人諫不聽衣之赭

衣使春於市鄒陽齊人仕吳久之吳王陰有

邪謀陽奏書諫王不納其言於是陽去之梁

從孝王遊王續曰說星離一門草擲二孩萬

憤結習憂從中催金瑟玉壺盡為愁媒舉酒

太息泣血盈杯台星再朗天網重恢屈法申

恩棄瑕取材治長非罪尼父無猜覆盆儻舉

應照寒灰齊賢曰天官書曰魁下六星兩兩

相此者名曰三台老子天網恢恢

萬憤詞投魏郎中

海水渤潏人僱鯨鯢翦胡沙而四塞始滔天

於燕齊何六龍之浩蕩遷白日於秦西九土

星分磬磬栖栖南冠君子呼天而啼戀高堂

而掩泣淚血地而成泥時當春而不草獨幽

怨而沉迷齊賢曰左傳注鮪鯢大魚名以喻不義之人吞食小國齊之北曰渤

海燕之東曰遼海左傳晉侯曰南冠而泣者誰有司對曰鄭人所獻楚囚也使稅之問其

族曰伶人也遂操南音公語范文子曰楚囚君子也士贇田時安祿山反范陽燕地故云

都故曰遷白日於西秦高堂喻朝廷也兄九

江兮第三峽悲羽化之難齊穆陵關北愁愛

子豫章天南隔老妻一門骨肉散百草遇難

不復相提携樹椿拔桂囚鸞籠雞舜昔授禹

伯成耕犁德自此衰吾將安棲好我者恤我

不好我者何忍臨危而相擠子胥鳴夷彭越

醢醢自古豪烈胡為此繫蒼蒼之天高乎視

低如其聽卑脫我牢狴儻辨美玉君收白珪

齊賢曰九江三峽見前唐志沂州沂水縣有穆陵關洪州豫章郡南昌縣本豫章縣莊子

曰堯治天下伯成子高立為諸侯堯授舜舜授禹伯成子高辭為諸侯而耕禹往見之疾

趨隴下風立而問曰堯治天下吾子立為諸侯堯授舜舜授禹而吾子辭為諸侯而耕何也子高曰堯治天下不賞而民勸不罰而民畏今子賞罰而民且不仁德自此衰刑自此立後世之亂自此始矣夫子盍行邪耕而不顧子胥鴟夷事見前卷漢祖醢醢彭越以徧賜諸侯

荆州賊平臨洞庭言懷作

脩蛇橫洞庭吞象臨江島積骨成巴陵遺言聞楚老水窮二苗國地窄三湘道歲晏天峰嶸時危人枯槁思歸阻喪亂去國傷懷抱

齊賢

曰唐岳州巴陵郡有象湖巴蛇吞象爆骨於此因以名湖寰宇記拜殺巴蛇於洞庭其骨若陵故曰巴陵郢路方丘墟章華亦傾倒風悲猿嘯苦木落鴻飛早日隱西赤沙月明東城草關河望已絕氛霧行當掃長叫天可聞吾將問蒼昊

齊賢曰赤沙湖在洞庭西通為沙湖

覽鏡書懷

得道無古今失道還衰老自笑鏡中人白髮如霜草捫心空嘆息問影何枯槁桃李竟何

言終成南山皓

齊賢曰捫摸也南山皓即商山四皓

田園言懷

賈誼三年謫班超萬里侯何如牽白犢飲水

對清流

齊賢曰賈誼為長沙王太傅事見前班超扶風平陵人

日生燕頰虎頸飛而食肉此萬里侯相也後將本所從三千餘人平定西域五十餘國皆

納質內屬明年下詔封超為定遠侯邑千戶

江南春懷

青春幾何時黃鳥鳴不歇天涯失鄉歸一作路

江外老華髮心飛秦塞雲影滯楚關月身世

殊爛漫田園久蕪沒歲晏何所從長歌謝金

齊賢曰黃鳥黃鸝也士贇曰此太白流離關湘楚之詩乎食息不忘君其志亦可哀矣

詠物二十三首

聽蜀僧濬彈琴蜀中

蜀僧抱綠綺西下峨眉峰為我一揮手如聽

萬壑松客心洗流水餘響入霜鐘不覺碧山

暮秋雲暗幾重齊賢曰樂書相如蔡琰之綠綺峨眉山見前卷列子伯牙

鼓琴志在流水山海經豐山有九鐘是知霜鳴郭璞曰霜降則鐘鳴故言知也

魯東門觀刈蒲

魯國寒事早初霜刈渚蒲揮鎌若轉月拂水生連珠此草最可珍何必貴龍鬚織作玉牀

席欣承清夜娛罷衣能再拂不畏素塵蕪士贊

曰龍鬚草名此詩借蒲起興以自比也其有望君再用之意乎白之志亦可哀矣

詠鄰女東牕海石榴

魯女東牕下海榴世所希珊瑚映綠水未足

比光輝清香隨風發落日好鳥歸願為東南

枝低舉拂羅衣無由共攀折引領望金扉齊賢

曰新羅多海紅并海石榴西域傳大秦國西南距海八百里到珊瑚洲底有盤石珊瑚生其上海人乘船沉鉄網水底發其根取之士贊曰此君子在野思見君子盡心事之意

南軒松

南軒有孤松柯葉自綿冪清風無閑時瀟洒

終日夕陰生古苔綠色染秋煙碧何當凌雲

霄直上數千尺齊賢曰一

覆覆也

詠山樽二首前一首作詠柳少府山瘦木樽

蟠木不凋飾且將斤斧踈樽成山岳勢材是
棟梁餘外與金罍並中涵玉醴虛慙君垂拂
拭遂忝玳筵居

其二

擁腫寒山木嵌空成酒樽愧無江海量偃蹇
在君門齊賢曰莊子惠子曰吾有大樹人謂之樗其大木擁腫而不中繩墨規矩
初出金門尋王侍御不遇詠壁上鸚

鸚一作勅放歸山留別陸侍御不遇詠鸚鸚

落羽辭金殿孤鳴唳綉衣能言終見棄還向

隴西飛齊賢曰此太白自况也曲禮曰鸚能言不離飛鳥

紫藤樹

紫藤掛雲木花蔓宜陽春密葉隱歌鳥香風

流美人齊賢曰歌鳥見一卷

觀放白鷹二首

八月邊風高胡鷹白錦毛孤飛一片雪百里

見秋毫

士贇曰孟子曰明足以察秋毫之末

其二

寒冬十二月蒼鷹八九毛寄言燕雀莫相噪

騰握切

自有雲霄萬里高

觀博平王志安少府山水粉圖

粉壁為空天丹青狀江海游雲不知歸日見

白鷗在博平真人王志安沉吟至此願掛冠

松溪石磴帶秋色愁客思歸坐曉寒

齊賢曰唐博州

博平郡博平縣掛冠辭祿而去也

題雍丘崔明府丹竈

美人為政本忘機服藥求仙事不違葉縣已

泥丹竈畢瀛洲當伴赤松歸先師有訣神將

助大聖無心火自飛九轉但能生羽翼雙鳧

忽去定何依

齊賢曰王喬為葉令有神術及赤松事見前卷

觀元丹丘坐巫山屏風

昔遊三峽見巫山見畫巫山宛相似疑是天

邊十二峯飛入君家綵屏裏寒松蕭颯如有
聲陽臺微茫如有情錦衾瑤席何寂寂楚王
神女徒盈盈高咫尺如千里翠屏丹崖粲如
綺蒼蒼遠樹圍荆門歷歷行舟泛巴水水石
潺湲萬壑分煙光草色俱氤氛溪花笑日何
年發江客聽猿幾歲聞使人對此心緬邈疑
入高丘夢綵雲齊賢曰巫山三峽及陽臺神
女事並見前南史景陵王子
良傳音字文煥善畫能於扇上圖止水咫尺
之內便登高萬里為遙士贇曰緬邈長遠也

求崔山人百丈崖瀑布圖

百丈素崖裂四山丹壁開龍潭中噴射晝夜
生風雷但見瀑泉落如滾雲漢來聞君寫真
圖島嶼備縈迴石黛刷幽草曾清澤古苔幽
緘儻相傳何必向天台齊賢曰說文瀑飛泉
也滾水會也又小水

入大水本尊曾清生蜀中山谷
及越雋陶隱居云與空青同

見野草中有曰白頭翁者

醉入田家去行歌荒野中如何青草裏亦有

白頭翁折取對明鏡宛將衰鬢同微芳似相
誚留恨向東風

齊賢曰本草白頭翁一名野
犬一名胡王使者一名柰何
草生高山谷及野田陶隱居云處處有
近根處有白茸狀似人白頭故以爲名

流夜即題葵葉

慙君能衛足嘆我遠移根白日如分照還歸

守故園

齊賢曰左傳趙莊子曰智
而如葵葉猶能衛其足

瑩禪師房觀山海圖

真僧閉精宗滅跡含達觀列障圖雲山攢峰

入霄漢丹崖森在目清晝疑卷幔蓬壺來軒
牕瀛海入几案烟濤爭噴薄島嶼相凌亂征
帆飄空中瀑水灑天半崢嶸若可陟想像徒
盈嘆杳與真心冥遂諧靜者翫如登赤城裏
揭步滄洲畔即事能娛人從茲得消散

白鷺鷥

白鷺下秋水孤飛加墜霜心閑且未去獨立
沙洲傍

詠槿二首

園花笑荒年池草艷春色猶不如槿花嬋娟
玉階側芬榮何夭促零落在瞬息豈若瓊樹
枝終歲長翕施

王寶曰槿花朝華暮落一名
日及一名薜華取一瞬之義

其二

世人種桃李皆在金張門攀折爭捷徑及此
春風暄一朝天霜下榮耀難久存安知南山
桂綠葉垂芳根清陰亦可託何惜樹君園

白胡桃

紅羅袖裏分明現白玉盤中看却無疑是老
僧休念誦腕前推下水晶珠

巫山枕障

巫山枕障畫高丘白帝城邊樹色秋朝雲夜
入無行處巴水橫天更不流

齊賢曰全篇
事並見前註

南奔書懷

遙夜何漫漫空歌白石爛甯戚未匡齊陳平

終佐漢撓搶掃河洛直割鴻溝半歷數方未

遷雲雷屢多難齊賢曰穽威歌見前卷陳平家貧好讀書有田三十畝獨

與兄伯居伯常耕作縱平使遊學仕魏王咎為太僕人或讒之平亡去因魏無知求見漢

王漢王與語悅之拜為都尉掃河洛謂祿山以據洛陽也史記項王與漢約中分天下割

鴻溝以西為漢鴻溝以東為楚天人秉旄鉞虎竹光藩翰侍

筆黃金臺傳觴青玉按不因秋風起自有思

歸嘆主將動讒疑王師忽離叛自來白沙上

一作兵羅鼓譟丹陽岸賓御如浮雲從風各

滄海上

消散

齊賢曰天人指永王璘張翰因秋風起思尊鱸事見前宣州當塗縣貞觀八年

省丹陽縣入焉舟中指可掬城上骸爭爨草

草出近關行行昧前筭南奔劇星火比寇無

涯畔顧乏七寶鞭留連道傍翫太白夜食昴

長虹日中貫秦趙興天兵茫茫九州亂感遇

明主恩頗高祖逃言過江誓流水志在清中

原拔劍擊前柱悲歌難重論齊賢曰左傳邲戰楚乘晉軍

相子不知所為鼓於軍中日先濟者有賞中軍下軍爭舟舟中之指可掬也又楚人圍宋

將去申叔時僕曰築室反耕者宋必聽命從
之宋人懼使華元夜入楚師登子反之牀起
之曰敝邑易子而食析骸而爨雖然城下之
盟有以國斃不能從也晉王敦鎮姑熟將舉
兵內向明帝密知之乃乘巴鎮駿馬微行全
湖陰察其營壘而出敦晝寢夢日環其城起
曰此必黃鬚鮮卑奴來也使五騎物色追帝
帝亦馳去馬有遺糞輒以水灌之見逆旅賣
食姬以七寶鞭與之曰後有騎來可以此示
也俄而追者至問姬曰去已遠矣因以鞭
示之五騎傳訖稽留遂久又見馬糞冷以為
信遠而止不追蘇林曰秦白起伐趙破長平
軍欲遂滅趙遣衛先生說昭王益兵糧為應
侯所害事用不成其精誠上達於天故太白
為之食昂昂趙分將有兵故太白食食者干
歷之也荆軻白虹貫日漢臣拔劍擊柱及祖

遜志清中原事並見前卷士贇曰按此篇用
事偏枯句意倒雜決非太白之作姑存而置
諸卷末以俟
心知其意者

分類補註李太白詩卷之二十四

分類補註李太白詩卷之二十五

題一十二首

題隨州紫陽先生壁

神農好長生風俗久已成復聞紫陽客卑署
丹臺名喘息食妙氣步虛吟真聲道與古仙
合心將元化并樓疑出蓬海鶴似飛玉京松
雪窓外曉池水階下明忽耽笙歌樂頗失軒
冕情終願惠金液提携凌太清

齊賢曰抱朴子曰金液太

一所服而仙者太清天
也蓬海玉京山見前

題元丹丘山居

故人棲東山自愛丘壑美青春卧空林白日
猶不起松風清襟袖石潭洗心耳美君無紛
喧高枕碧霞裏

題元丹丘穎陽山居

并序

丹丘家于穎陽新卜別業其地北倚馬嶺
連峯嵩丘南瞻鹿臺極目汝海雲巖映鬱

有佳致焉自從之遊故有此作

仙遊渡穎水訪隱同元君忽遺蒼生望獨與
洪崖群卜地初晦跡興言且成文却顧北山
斷前瞻南嶺分遙通汝海月不隔嵩丘雲之
子合逸趣而我欽清芬舉跡倚松石談笑迷
朝曛益願狎青鳥拂衣棲江濱

齊賢曰穎水
洪崖見前

題瓜州新河餞族叔舍人賁

齊公鑿新河萬古流不絕豐功利生人天地

同朽滅兩橋對雙閣芳樹有行列愛此如甘
棠誰云敢攀折美關倚此固天險自茲設海
水落斗門湖平見沙汭我行送季父弭棹徒
流悅楊花滿江來疑是龍山雪惜此花下興
愴與山陽別瞻望清路塵歸來空寂滅士贇曰毛
詩甘棠美召伯也召伯之教明於南
國蔽芾甘棠勿翦勿伐召伯所茇

洗脚亭

白道向姑熟洪亭臨道傍前有昔時井下有

五丈牀樵女洗素足行人歇金裝西望白鷺
洲蘆花似朝霜送君此時去回首淚成行一作

勞勞亭

天下傷心處勞勞送客亭春風知別苦不遣

柳條青

齊賢曰輿地志秣陵縣新亭隴有勞勞樓宋改為臨滄觀行人分別之所

題金陵王處士水亭

此亭齊朝南苑又晉陸機故宅

王子耽玄言賢豪多在門好鵝尋道士愛竹

嘯名園樹色老

一作秀

荒苑池光蕩華軒此堂

見明月更憶陸平原掃地青玉輦為余直金

樽醉罷

一作後

欲歸去花枝宿鳥喧何時復來

此再得洗囂煩

齊賢曰好鵝愛竹事見前平原陸機也事亦見前

題嵩山逸人元丹丘山居

并序

白久在廬霍元公近遊嵩山故交深情出

處無間岳信頻及許為主人欣然適會本

意當冀長往不返欲便舉家就之兼書共

遊因有此贈

家本紫雲山道風未淪落沉懷丹丘志冲賞

歸寂寞竭來遊閩荒捫涉窮禹鑿黃緣泛潮

海偃蹇陟廬霍憑雷躡天窓弄影憇霞閣且

欣登眺美頗愜隱淪誥

齊賢曰唐閩州長樂郡開元十三年更名

福州治閩縣即西漢閩粵王閩中郡之地頻

海荒服故曰閩荒廬山隸江州霍山即舒之

鎮桓子新論天下神人五二曰隱淪幽期四岳聊所託故人契嵩穎高義炳丹臆

滅跡遺紛囂終言本峯壑自矜林湍好不羨

朝市樂偶與真意并頓覺世情薄爾能折芳

桂吾亦採蘭若拙妻好乘鸞嬌女愛飛鶴提

携訪神仙從此鍊金藥齊賢曰三山三神山也四岳恒華泰衡也

題江夏脩靜寺此寺是李伯海舊宅

我家北海宅作寺南江濱空庭無玉樹高殿

坐幽人書帶留青草琴堂一作臺暮素塵平生

種桃李寂滅不成春齊賢曰李邕為北海太守天寶中為吉温所陷

而殺之於郡代宗贈秘書監國史異纂雲陽界多漢離宮故地有樹似槐而細葉土人謂之玉樹三齊記鄭康成常居南山中教授山下草如薤葉長尺許時人名為書帶草

改九子山為九華山聯句并序

青陽縣南有九子山高數千丈上有九

峯如蓮花按圖徵名無所依據太史公南

遊略而不書事絕古老之口復闕名賢之

紀雖靈仙往復而賦詠罕聞予乃削其舊

號加以九華之目時訪道江漢憇于夏侯

迴之堂開簷岸憤坐眺松雪因與二三子

聯句傳之將來

妙有分二氣靈山開九華李曾標遏遲日半

壁明朝霞高積雪曜陰壑飛流歆陽崖輿曜

一作青熒玉樹色縹緲羽人家李白士贊曰

一王弼注曰一數之始而物之極也謂之為

妙有者欲言有不見其形則非有故謂之妙

題宛溪館

欲言其無則物由以生則非無故謂之有也

斯乃無中之有謂之妙有也銑曰青熒光也

吾憐宛溪好百尺照心明一作又照可謝新

安水千尋見底清白沙留月色綠竹助秋聲

却笑嚴湍上于今獨擅名齊賢曰宛陵隸

題東谿公幽居

杜陵賢人清且廉東谿卜築歲將淹宅近青

山同謝眺門垂碧柳似陶潛好鳥迎春歌後

院飛花送酒舞前簷客到但知留一醉盤中

祇有水晶鹽齊賢曰太白傳曰晚好黃老渡

牛渚磯至姑熟悅謝家青山欲

居焉故云宅近青山陶潛門前有
五柳因作五柳先生傳以自况

雜詠 一十六首

嘲魯儒

魯叟談五經白髮死章句問以經濟策茫如
墜煙霧足著遠遊履首戴方山中緩步從直
道未行先起塵秦家丞相府不重褒衣人君
非叔孫通與我本殊倫時事且未達歸耕汶
水濱

齊賢曰後漢志方山冠似進賢以五綵
縠爲之秦紀丞相斯請史官非秦記皆

燒之非博士官所職天下敢有藏詩書百家
語者悉詣守尉雜燒之士贊曰叟長老之通
稱叔孫通起朝儀徵魯諸生三十餘人魯有
兩生不肯行通笑曰若真鄙儒不通時變

懼讒

二挑殺三士詎假劔如霜衆女妬娥眉雙花
竟春芳魏姝信鄭襲掩袂對懷王一惑巧言
子朱顏成死一作相傷行將泣團扇戚戚愁人

腸齊賢曰戰國策魏王遺楚王美人楚王悅
之夫人鄭襄知王之悅新人也甚愛新人
衣服玩好擇其所喜而爲之愛之甚於王王
曰婦人之所以事夫者色也而妬者其情也

今鄭衷知寡人之悅新人其愛之甚於寡人
此忠臣之所以事君也鄭衷知玉以已為不
如也因謂新人曰王愛子美矣雖然惡子之
鼻子見王則必掩子鼻新人見王因掩其鼻
王謂鄭衷曰何也衷曰其似聞君王之臭也
王曰悍哉令射之無使逆命成帝初即位班
婕妤選入宮為婕妤後幸趙飛燕婕妤失寵
擬古怨歌行曰裁成合歡扇團圓似明月棄
捐篋笥中恩情中道絕士
贊曰二桃殺三士見前卷

觀獵

太守耀清威乘間弄晚暉江沙橫獵騎山火
遶行圍箭逐雲鴻落鷹隨月兔飛不知白日

喻朕耳為之採菖蒲服之經三年帝覺悶而
不快遂止時從官多服然莫能持久唯王與
聞仙人告武帝服乃採服之
不息遂得長生武帝葬茂陵

金陵聽韓侍御吹笛

韓公吹玉笛個儻流英音風吹繞鍾山萬壑
皆龍吟王子停鳳管師襄掩瑤琴餘韻度江

去天涯安可尋

齊賢曰長笛賦龍吟水中不見已截竹吹之聲相以王子

晉吹笙作鳳鳴士贊曰家語孔子學琴於師襄子襄子曰吾雖擊磬以為官然能於琴

流夜郎聞酺不預

北闕聖人歌太康南冠君子竄遐荒漢酺聞
秦鈞天樂願得風吹到夜郎齊賢曰光武紀大酺註漢律三

人以上群飲罰金四兩今賜得令聚會飲五日酺布也士贊曰鈞天廣樂南冠君子見前

放後遇恩不霑

天作雲與雷霈然德澤開東風日本至白雉

越裳來獨棄長沙國三年未許回何時入宣

室更問洛陽才齊賢曰易雲雷屯君子以經綸周公相成王越裳氏重譯

獻白雉史賈誼為長沙王太傅歲餘徵見文帝受釐坐宣室因感鬼神事而問鬼神之本

宣城見杜鵑花

蜀國曾聞子規鳥宣城還見杜鵑花一叫一

迴腸一斷三春三月憶三巴齊賢曰成都記杜宇自天而降

稱望帝好稼穡勸人務農至今蜀人將農必先祠杜宇又望帝死其魂化為鳥名曰杜鵑亦曰子規時適二月子規鳥鳴故蜀人悲子規鳥潤州鶴林寺杜鵑花高丈餘今江南處有之俗名映山紅

白田馬上聞鷺

黃鸝啄紫椹五月鳴桑枝我行不記日誤作

陽春時蠶老客未歸白田已縹絲驅馬又前去
捫心空自悲悲一作啞

三五七言

秋風清秋月明落葉聚還散寒鴉棲復驚相
思相見知何日此時此夜難為情齊賢曰古無此體自

始太白

雜詩

白日與明月晝夜尚一作常不閑況爾悠悠人

安得久世間傳聞海水上乃有蓬萊山玉樹
生綠葉靈仙每登攀一食駐玄髮再食留紅
顏吾欲從此去去之無時還齊賢曰蓬萊玉樹見前卷

閨情

五十五首

寄遠十二首

三鳥別王母銜書來見過斷腸若剪絃其如
愁思何遙知玉牕裏纖手弄雲和奏曲有深
意青松交女蘿寫水山中井同泉豈殊波秦

心與楚恨皎皎為誰多齊賢曰三青鳥王母使也事見前樂書曰自古善琴者八十餘家一十八樣窈之雅度不過伏犧大舜夫子靈關雲得五等而已

其二

青樓何所在乃在碧雲中寶鏡掛秋水一作月

羅衣輕春風新粧坐落日悵望金一作錦屏空

念此一作剪綵送短書願因雙飛鴻

其三

本作一行書慙勤道相憶一行復一行滿紙

情何極瑤臺有黃鶴為報青樓人朱顏凋落

盡白髮一何新自知未應還離居一作君經三

春桃李今若為當惚發光彩莫使香風飄留

與紅芳待齊賢曰瑤臺青樓見前

其四

玉筋落春鏡坐愁湖陽水聞與陰麗華風煙

接鄰里青春已復過白日忽相催但恐荷花

晚令人意已摧相思不惜夢日夜向陽臺齊賢

曰玉筋淚也湖陽後漢南陽郡光武陰皇后
諱麗華南陽新野人初光武適新野聞后美
心悅之嘆曰娶妻當得陰
麗華巫山陽臺事見前

其五

遠憶巫山陽花明淥江暖躊躇未得往淚向
南雲滿春風復無情吹我夢魂斷不見眼中
人天長音信短

其六

陽臺隔楚水春草生黃河一作陰雲隔楚水轉蓬落渭河相

思無日夜浩蕩若流波流波向海去欲見終

無因

一作定饒珠江濱

遙將一點淚遠寄如花人

其七

妾在春陵東君居漢江島一日望花光往來

成白道

一作日日采藤燕上山成白道

一為雲雨別此地生

秋草秋草秋蛾飛相思愁落暉何由一相見

滅燭解羅衣

一本暉下云昔時携手去今時流淚歸遙知不得意玉筋點羅

衣齊賢曰春陵漢江見前

其八

憶昨東園桃李紅，碧枝與君此時初別離。
金瓶落井無消息，令人行歎復坐思。
坐思行歎成楚越，春風玉顏畏銷歇。
碧牕紛紛下落花，青樓寂寂空明月。
兩不見但相思，空留錦字表心素。
至今緘愁不忍窺。

其九

長短春草綠，緣階如有情。
卷施心獨苦，抽却

死還生，覩物知妾意。
希君種後庭，閑時當採

掇，念此莫相輕。

齊賢曰：卷施，即本草藁耳。注曰：蒼耳。

其十

魯縞如玉霜，筆題月氏書。
寄書白鸚鵡，西海慰離居。
行數雖不多，字字有委曲。
天未如見之，開緘淚相續。
淚盡恨轉深，千里同此心。
相思千萬里，一書直千金。

一作云：千里若在眼，萬里若在心。齊賢曰：

師古曰：縞，素也。曲阜，善作尤為輕細。月氏，西域國名。

其十一

美人在時花滿堂美人去後餘空牀牀中繡

被卷

一作更不卷

不寢至今三載聞餘香

一作猶聞香

香亦竟不滅人亦竟不來相思黃葉落白露

濕青苔

士贊曰古詩空牀難獨守

其十二

愛君芙蓉嬋娟之艷色色可食兮難再得憐
君冰玉清迥之明心情不極兮意已深朝共

琅玕之綺食夜同鴛鴦之錦衾恩情婉變忽

為別使人莫錯亂愁心亂愁心涕如雪寒燈

厭夢魂欲絕覺來相思生白髮盈盈漢水若

可越可惜凌波步羅襪美人美人兮歸去來

莫作朝雲暮雨兮飛陽臺

齊賢曰琅玕玉也士贊曰陸機詩註

曰婉變存思貌

長信宮

月皎昭陽殿霜清長信宮天行乘玉輦飛燕

與君同更有歡娛處一作別有承恩樂未窮

誰憐團扇妾獨坐怨秋風齊賢曰漢書孝成趙皇后弟絕幸為

昭儀居昭陽舍梁皇后傳註漢儀帝祖母稱長信宮飛燕事見前

長門怨二首

天迴北斗挂西樓金屋無人螢火流光欲

到長門殿別作深宮一敗愁士贊曰詩箋云螢火家無人則

然令人感思室中又無人故有此物是不足畏乃可以為憂

其二

桂殿長愁不記春黃金四屋起秋塵夜懸明

鏡青天上獨照長門宮裏人士贊曰此詩皆櫟括漢武陳皇

后事以比元宗皇后其意微而婉矣事見前卷註

春怨

白馬金羈遼海東羅帷綉被卧春風落月低

軒窺燭盡飛花入戶笑床空

代贈遠

妾本洛陽人狂夫幽燕客渴飲易水波由來

多感激胡馬西北馳香駿搖綠絲鳴鞭從此
去逐虜蕩邊陲昔去有好言不言久離別燕
支多美女走馬輕風雪見此不記人恩情雲
雨絕啼流玉筋盡坐恨金閨切織錦作短書
腸隨回紋結相思欲有寄恐君不見察焚之
揚其灰手跡自此滅

齊賢曰寶滔為符堅秦
州刺史被徙流沙妻蘇

若蘭織錦回文旋圖詩以贈滔宛轉
循環讀之詞甚懷悅凡八百四十字

陌上贈美人

一云小放歌行一首
在第三此是第二篇

駿馬驕行踏落花垂鞭直拂五雲車美人一
笑褰珠箔遙指紅樓是妾家

閨情

流水去絕國浮雲辭故關水或戀前浦雲猶
歸舊山恨君流沙去棄妾漁陽間玉筋夜垂
流雙雙落朱顏黃鳥坐相悲綠楊誰更攀織
錦心草草桃燈淚班班窺鏡不自識况乃狂
夫還

王贊曰此篇是詠寶滔妻蘇氏若蘭
錦織作回文詩寄夫事詳見前詩

代別情人

清水本不動桃花發岸傍桃花弄水色波蕩
搖春光我悅子容艷子傾我文章風吹綠琴
去曲度紫鴛鴦昔作一水魚今成兩枝鳥哀
哀長雞鳴夜夜達五曉起折相思樹歸贈知
寸心覆水不可收行雲難重尋天涯有度鳥
莫絕瑤華音

齊賢曰吳都賦南
榴之木相思樹也

伐秋情

幾日相別離門前生櫓葵寒蟬聒梧桐日夕
長鳴悲白露濕螢火清霜凌兔絲空掩紫羅
袂

一作空閨
掩羅袂

長帝無盡時

齊賢曰櫓自生稻
是葵生水

烏葵頭似葵小葉狀似藜有毛抱朴子曰兔
絲草下有伏兔之根無此兔則絲不生於上

對酒

蒲萄酒金叵
音羅吳姬十五細馬馱青黛盡
眉紅錦靴道字不正嬌唱歌玳瑁筵中懷裏
醉芙蓉帳裏

一作
底奈君何

怨情

新人如花雖可寵故人似玉由來重花性飄揚不自持玉心皎潔終不移故人昔新今尚故還見新人有故時請看陳后黃金屋寂寂珠簾生網絲

齊賢曰金屋貯阿嬌事見前

湖邊採蓮婦

小姑織白紵未解將人語大嫂採芙蓉溪湖千萬重長兄行不在莫使外人逢願學秋胡

婦貞心比古松

齊賢曰爾雅女子謂兄之妻為嫂王贊曰秋胡事見前

怨情

美人捲珠簾深坐顰娥眉但見淚痕濕不知心恨誰

代寄情楚詞體

君不來兮徒蓄怨積思而孤吟雲陽一去已遠隔巫山綠水之沉沉留餘香兮染綉被夜欲寢兮愁人心朝馳余馬於青樓恍若空而

夷猶浮雲深兮不得語却惆悵而懷憂使青
鳥兮銜書恨獨宿兮傷離居何無情而雨絕
夢雖往而交踈橫流涕而長嗟折芳洲之瑤
華送飛鳥以極目怨夕陽之西斜願為連根
同死之秋草不作飛空之落花

齊賢曰巫山青鳥見前

學古思邊

銜悲上隴首腸斷不見君流水若有情幽哀
從此分蒼茫愁邊色惆悵落日曛山外接遠

天天際復有雲白鴈從中來飛鳴苦難聞足
繫一書札寄言難離群離群心斷絕十見花
成雪胡地無春暉征人行不歸相思杳如夢
珠淚濕羅衣

齊賢曰蘇武傳天子射上林得鴈足有繫帛書隴水事見前

思邊

一作春怨

去年何時君別妾南園綠草飛蝴蝶今歲何
時妾憶君西山白雪暗秦雲玉關去此三千
里欲寄音書那可聞

齊賢曰玉關事見前

口號吳王美人半醉

風動荷花水殿香，姑蘇臺上見吳王。西施醉

舞嬌無力笑倚東，白如玉牀。

齊賢曰：全篇事見前卷。

折荷有贈

此與擬古詩內第十一首，數字不同，故兩存之。

涉江翫秋水，愛此紅蕖鮮。攀荷弄其珠，蕩漾不成圓。佳人綵雲裏，欲贈隔遠天。相思無因見，惆悵涼風前。

代美人愁鏡二首

明明金鵲鏡，了了玉臺前。拂拭交冰月，光輝

何清圓。紅顏老昨日，白髮多去年。鈿粉坐相

誤，照來空悽然。

齊賢曰：神異經有夫婦相別，破鏡人各執半，以為信其妻。

與人通鏡化為鵲飛至夫前，夫乃知之，後人因鑄鏡為鵲。

其二

美人贈此盤龍之寶鏡，燭我金縷之羅衣。時

將紅袖拂明月，為惜普照之餘輝。影中金鵲

飛不滅，臺下青鸞思獨絕。藁砧一別若箭弦。

去有日來無年狂風吹却妾心斷玉筋并墮

菱花前齊賢曰唐記云天寶三載五月初五日揚州進水心鏡一面縱橫九寸青

瑩耀日背有盤龍長三尺四寸五分勢如生

動元宗異之進鏡官揚州參軍李才泰曰鑄

鏡時有老人自稱曰龍名護有小童名玄冥

至謂鏡匠呂暉曰老人解造真龍欲為制之

遂令玄冥入爐高閉戶三日夜門開呂暉

等搜覓已失所在鏡爐前獲書曰盤龍盤龍

隱於鏡中分時有象變化無窮與雲

吐霧行雨生風玉筋淚也菱花鏡也

贈段七娘

羅襪凌波生網塵那能得計訪情親千杯綠

酒何辭醉一面紅裝惱殺人

別內赴微三首

王命三徵去未還明朝離別出吳關白玉高

樓看不見相思須上望夫山齊賢曰姑熟望夫山見前

其二

出門妻子強牽衣問我西行幾日歸歸時儻

佩黃金印莫學蘇秦不下機齊賢曰蘇秦妻不下機事見前

其三

翡翠為樓金作梯誰人獨宿倚門啼夜坐寒
燈連曉月行行淚盡楚關西

齊賢曰楚關西即武關在楚西

者界

秋浦寄內

我今尋陽去辭家千里餘結荷捲水宿却寄
大雷書雖不同辛苦愴離各自居我自入秋
浦三年北信疎紅顏愁落日白髮不能除有
客自梁苑手携五色魚開魚得錦字歸問我

何如江山雖道阻意合不為殊

齊賢曰尋陽郡志大雷口

去舒州望江縣三十里秋浦梁苑魚錦字並見前王贊曰大雷書是書鮑照登大雷岸與妹書事按所書曰吾自發寒雨全行日少加秋潦浩汗山溪張至度斤思邊劍徑遊棧石星飯結荷衣水宿旅食貧辛波略壯闊始以今日食時僅及大雷塗登千里日踰十晨嚴霜添節悲風斷鵬去親為客如何如何

自代內贈

寶刀裁流水無有斷絕時妾意逐君行纏綿
亦如之別來門前草秋巷春轉碧掃盡更還

生萋萋滿行跡鳴鳳始何得雄鷲雌各飛遊
雲落何山一往不見歸估客發大樓知君在
秋浦梁苑空錦衾陽臺夢行雨妾家三作相
失勢去西秦猶存舊歌管淒清聞四鄰曲度
入紫雲啼無眼中人妾似井底桃開花向誰
笑君如天上月不肯一迴照窺鏡不自識別
多憔悴深安得秦吉了爲人道寸心此太白
自道也

齊賢曰大樓山隸宣城秋浦梁苑陽臺行雨
曲度入紫雲事並見前秦吉了出邕及占城

即結遼鳥能言勝於
鸚鵡黑色兩眉獨黃

秋浦感主人歸燕寄內

霜凋楚關木始知殺氣嚴寥寥金天廓婉婉
綠紅潛胡燕別主人雙雙語前簷三飛四迴
顧欲去復相瞻豈不戀華屋終然謝珠簾我
不及此鳥遠行歲已淹寄書道中歎淚下不

能緘

齊賢曰陽廣記曰胡燕曾斑聲小珠簾
見前士贇曰月令仲秋之月殺氣浸盛

孟秋之月黃帝少皞
註曰少皞金天氏

送內尋廬山女道士李騰空二首

君尋騰空子應到碧山家水春雲母確風掃

石楠花若戀幽居好相邀弄紫霞齊賢曰本草雲母久

服輕身延年生泰山山谷石楠生華陰山谷葉狀如枇杷

其二

多君相門女學道愛神仙素手掬青靄羅衣

曳紫煙一往屏風疊乘鸞着玉鞭一本作不着鞭

贈內

三百六日日日醉如泥雖為李白婦何異

太常妻齊賢曰後漢周澤為太常卧病齋宮其妻哀澤老病窺問所苦澤大怒以為干犯齋禁收送詔獄時人語曰生世不諧作太常妻一年三百六十一日一日不齋醉如泥

在潯陽非所寄內

聞雞知慟哭行啼入府中多君同蔡琰流淚

請曹公知登吳章嶺昔與死無分崎嶇行石

道外折入青雲相見若悲嘆哀聲那可聞齊賢

曰蔡琰再嫁董祀時為曹操屯田都尉犯法當死文姬詣操請之時公御名士滿堂操曰蔡伯喈女在外今為諸公見之及進蓬首徒行叩頭請罪音辭清辨音甚酸哀公曰文狀已去柰何姬曰公廐馬萬匹虎士成林何惜疾足一騎而不濟垂死之命乎公感其言追原祀

南流夜郎寄內

夜郎天外怨離居
明月樓中音信疎
北鴈春歸看欲盡
南來不得豫章書

越女詞五首

長干吳兒女
眉目艷星月
袂上足如霜
不着鴉頭襪

齊賢曰長干見前在贛曰莊子云眉目顏色之好

其二

吳兒多白皙
好為蕩舟劇
賣藥擲春心
折花調行客

齊賢曰毛詩註皙白色也

其三

耶溪採蓮女
見客棹歌迴
笑入荷花去
佯羞不出來

齊賢曰越州若耶溪徐浩改為五雲溪

其四

東陽素足女會稽素舸郎相看月未墮白地

斷肝腸

齊賢曰唐安州東山郡越州會稽郡

其五

鏡湖水如月耶溪女如雪新粧蕩新波光景

兩奇絕

齊賢曰明皇賜賀知章鏡湖剡淡一曲

浣紗石上女

玉面耶溪女青娥紅粉妝一雙金齒笄兩足

白如霜

示金陵子

一作金陵子詞

金陵城東誰家子竊聽琴聲碧牕裏落花一片天上來隨人直度西江水楚歌吳語嬌不成似能未能最有情謝公正要東山妓携手林泉處處行

齊賢曰漢書註師古曰楚歌者為楚人歌猶言吳歌越吟

出妓金陵子呈盧六四首

安石東山三十春傲然携妓出風塵樓中見

我金陵子何似陽臺雲雨人

士贇曰事並見前

其二

南國新豐酒東山小妓歌對君君不樂花有

柰愁何

士贇曰事並見前

其三

東道煙霞主西江詩酒筵相逢不覺醉日墮

歷陽川

其四

小妓金陵歌楚聲家僮丹砂學鳳鳴我亦爲君飲清酒君心不肯向人傾

巴女詞

巴水急如箭巴船去若飛十月三千里郎行幾歲歸

哀傷

六首

哭晁卿行

日本晁卿辭帝都征帆一片繞蓬壺明月不

歸沉碧海白雲愁色滿蒼梧士贇曰日本國蓬壺碧海蒼梧

白雲等事並見前

自溧水道哭王炎三首 宣州

白楊雙行行白馬悲路傍晨興見曉月更似
發雲陽溧水通吳關逝川去未央故人萬化
盡閉骨茅山岡天上墜玉棺泉中掩龍章名
飛日月上義與風雲翔逸氣竟莫展英圖俄
天傷楚國一老人來嗟龔勝亡有言不可道

雪泣憶蘭芳

齊賢曰雲陽溧水吳闕未央宮茅山玉棺事並見前晉書嵇康

身長七尺八寸美詞氣有風儀不自藻飾人以為龍章鳳姿天質自然漢書龔勝死時年七十九有老父來弔哭甚哀哀既而曰嗟乎薰以香自燒膏以明自銷龔生竟天天年非吾徒也遂趨而出莫知其誰

其二

王公希代寶棄世一何早弔死不及哀殯宮
已秋草悲來欲脫劍挂向何枝好哭向茅山
雖未摧一生淚盡丹陽道齊賢曰左傳贈死不及尸弔生不及

哀士贊曰季札挂劍徐君墓丹陽茅山事並見前

其三

王家碧瑤樹一樹忽先摧海內故人泣天涯
弔鶴來未成霖雨用先天濟川材一罷廣陵

散鳴琴更不開齊賢曰世說王戎云太尉神姿高徹如瑤林瓊樹自然是

風塵表物太尉正術也陶侃母死有二客來弔不哭而退化為雙鶴冲天而去說命曰若

歲大旱用汝作霖雨若濟巨川用汝作舟楫嵇康臨刑曰廣陵散於茲絕矣

哭宣城善釀紀叟

紀叟黃泉裏還應釀老春夜臺無曉日沽酒

與何人一作題戴老酒店去戴老黃泉下還應醉大春夜臺無李白沽酒與何人

宣城哭蔣徵君華

敬亭埋玉樹知是蔣徵君安得相如草空餘

封禪文池臺空有月詞賦舊凌雲獨挂延陵

劍千秋在古墳齊賢曰敬亭山隸宣城漢書相如已死家無遺書問其妻曰長卿未常有

書時時書者書人又取去長卿未死時為二卷書曰有使來求書奏之其遺札言封禪事

使者奏焉天子異之相如奏大人賦天子大

說飄飄然有凌雲
氣遊天地之間意

李太白詩卷之二十五

分類補註李太白詩卷之二十五

