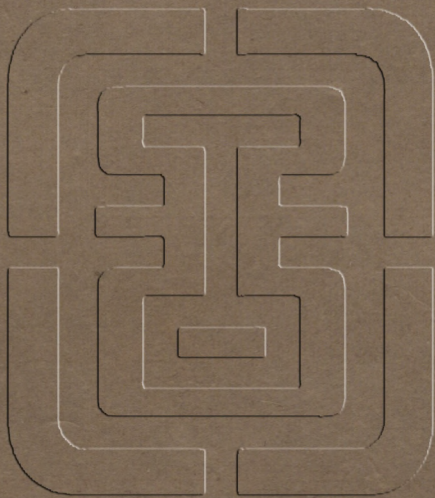


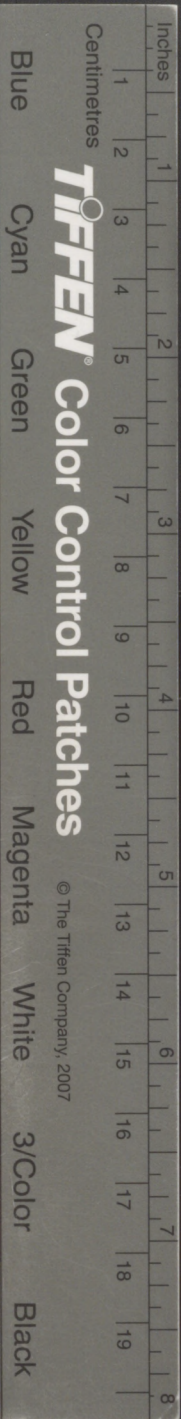


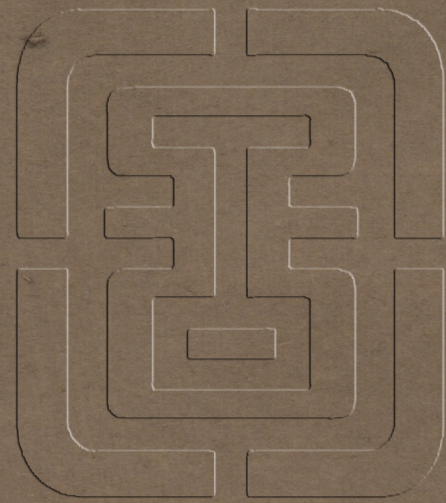
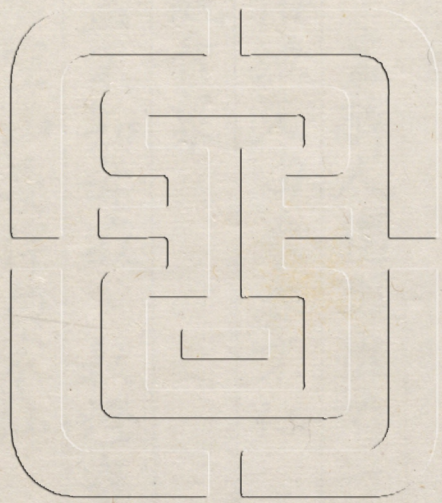
005



張右史文集

七





張右史文集卷第三十二

七言絕句

屈原

楚國茫茫盡醉人，獨醒惟有一靈均。
鋪糟更遣從流俗，漁父由來亦不仁。

觀音泉

巖松偃蓋不知年，寂寂秋燈寶供前。
清徹一源傳萬古，空山長伴白衣仙。

宿慈氏院

樓上鳴鐘報五更
朦朧深殿佛燈明
更無幽夢隨寒枕
聽徹風松到曉聲

巫臣二首

萬古風情不易禁
多言未似不言深
楚王只聽巫臣諫
不道逃吳已有心
咫尺山河不易知
無言莫謂即無思
人間只見枝頭繭
不悟春蚕暗理絲

北風

北風卷地寒侵骨
凍雪連山鳥不飛
試問朱

門餘酒肉幾人迴
首念無衣

洛岸春行二首

溪上映人楊柳黃
滿溪流水碧泱泱
憑君莫向溪南望
春草春風能斷腸
南山晴翠入波光
一派溪聲繞郭長
最愛早春沙岸暖
袞風輕浪拍鷺鴦

漫成七首

應敵詩才慙古人
牽情春色空闌身
鋪排物色雖甘拙
消散閒愁亦有神

修竹娟娟一萬竿清渠引水正潺湲。知時燕子來相語任意鳧雛去不還。高槐無花亦有陰。參天老枝逾十尋。流鶯不使人窺見。故隔深條送好音。風吹桃花西復東。雨打海棠零亂紅。可是春光即消歇。牡丹音信未全通。江南梅花凌雪霜。桃李開盡春無光。誰知洛陽三月暮。千金一朶賣姚黃。

溪水春來清蕩沙。溪南溪北是人家。依依陌

上多情柳簇。原頭自在花

庭陰當午起。猶慵斷送殘春。醉夢中。桑柘成陰。桃李盡。一川零亂。柳花風

和應之出城

路穿槐柳遠。山斜長夏村墟對。物華青玉一尋披。籜竹絳繒千片。剪榴花

永寧赴晁應之見招賞花途中遇雨。行雲濃淡白。無輝輕雨飄。點客衣。馬上漫郎醒。復醉一盃。客步送春歸。

依韻和晁十七落花二首

投老殷勤向物華
風前猶欲拾餘花
更將夢逐殘紅去
遍入長安百萬家
飛隨風雨落隨流
更有餘紅亦已休
香在天涯春物盡
可憐鶯蝶不知愁

和端午

競渡深悲千載冤
忠魂一去詎能還
國亡身殞今何有
只有離騷在世间

偶成

須知庖手有真如
合遣輪人笑讀書
擁褐蒲團深閉目
老人于此有工夫

雙廟

成敗功名付偶然
男兒要是死生間
故應城破知肝膽
飛矢何勞記賀蘭

株林

九寡奔亡一老姬
白頭蠻叟嬖西施
二公費盡平生事
深屋婢媵世得知

淮上阻風步入寶積山訪軫長老

少年飄泊歸淮東道人住庵何處峰知有招
提烟水外雪雲山路倒杉松

淮上觀冰下

寒淮千里群冰下古岵栝槎黃葦枝憶得天
津橋下見五門春動雪消時

春陰

驚鴻瞥過不容攀病眼淮邊楚望寒獨卧孤
舟對楊柳春風終日在檣竿

清明日舟中書事二首

清明不到旅人家乞火鄰船自試茶弄柳好
風低作舞夾船春浪細浮花
巢鳥噪處綠楊村寒食人家盡掩門麥隴曉
風收宿潤烟林午日漲春昏

宮人斜

青蛾皓齒作埃塵玉匣珠衾地下身一曲壞
墻門不鎖林花開落暮前春

奉先寺

定知生不出長門木黍蕭蕭寺後村松柏城

南萬丘塚傷心最說內人園

至後早赴館二首

紅蠟粘梅冷未粘柳條偷暖作纖、高樓殘
白誰家雪盡日天寒不捲簾
城圍殘雪寒催曉宮近晴雲暖欲春誰覺風
光添一線玉壺漏水報雞人

晁二家有海棠去歲花開晁二呼杜
卿家小娃歌舞花下痛飲今春花開
復欲招客而杜已出守戲以詩調之

頗疑蛭蝶過鄰家知是東牆去歲花駿馬無
因迎小妾鴟夷何用強隨車

復答迎郭侯犢車之句

玉壺春酒射朝霞只看纖腰不看花但遣舟
迎桃葉女仍須息賜短轅車

對菊花二首

官閣身世兩悠悠種竹栽花一散愁黃菊叢
邊對踈雨一年懷抱此時秋

躬耕遇歲真吾事牛下齋兒婦妾歌招飲風

烟過閨日遠籬栽菊可如何

題海州懷仁令藏春亭

聞道山中賢長官種花不肯放春還故知車
馬紅塵地催促東風不得閒

題綠野亭

渺渺孤亭滄海東天連平野四無窮可須戶
牖毫端上自攬山河眼界中

漫成三首

驅除牢愁須酒聖狼藉春色要花紅定知春

來無一事若教有情愁得儂

容易得愁即不去若教春物喚愁生遣愁飲
酒大拙計遣誰感眉為慢散

閉門春風作往還誰家有花堪醉眠柳腰榆
英爭入眼江梅一枝遠如天

題榮子雍陋居上首

草舍隆中一幅中閉門三致漢將軍紛々自
獻知何有終遣斯人了鼎分

一室荒蕪孺子貧知君四海入經綸殺身虎

口終何補洒掃庭除自可人

秋日有作寓直散騎舍

黃省文書分道山靜傳鐘鼓建章闕天邊王
樹西風起知有清秋到世間

曉雨

綠滿園林紅已稀濕烟和柳共霏微誰家油
壁春寒裏獨輾天街曉雨歸

送周六赴濠州戶曹二首

老顛有婦何妨道一室蕭然尚愧君但恐卜

喬來丈室却須射虎作將軍

從來悟道不由書覲面相呈已有餘塵尾花
飛終不近濠梁古鬼解椰榆

趙弟

男兒何用立奇勳趙弟從軍初不聞但斬郁
城侯萬戶不須猿臂老將軍

贊皇公

才高一世有奇功掩卷令人獨想風莫笑狄
祠遷武相致人從古是英雄

夜來

夜來風雨掠餘春，晏起蕭條一病身。
三月長安泥浩，懶隨車馬作游人。

桓武公

北征談笑縛姚公，靜掃諸陵見洛嵩。
不用登高笑夷甫，正緣此草使君雄。

和天啟惠橘詩

十年不摘洞庭霜，喜見新苞照眼黃。
但對典刑休嗜味，天啟辭以橘酸虎賁猶得作中郎。

題画二首

敗蘆浸水凍灘沙，朔雪隨風亂綴花。
濕翅老鴻鳴未起，暮雲山色暗天涯。
蒼々老石守寒叢，雪洒林鳩美睡中。
鶉傍陳根飢更啄，雀栖高枿嘆愁風。

題庭木

枯條怪石坐寒禽，玉軸高懸画萬金。
歲晚荒畦真在眼，寂寥方見此時心。

有所歎

駢脅當車鬪戟先相君冠蓋照秦川六雄未
威君無苦當念杜門公子度

五更

歲事先教蟋蟀催暮雲樓闕隱輕雷五更庭
葉驚殘夢知有清秋犯雨來

下直

留住長安鬢已絲宮廊還見落槐飛暮雲踈
雨蒼龍闕不惜障泥策馬歸

題史院直舍魚鷺屏

鐘鼓聲稀下直遲秋暉初轉萬年枝寒廳盡
日誰相對慙愧屏風畫鷺鷺

梅柳二首

便使柳肥終解舞莫驚梅瘦為含酸因風自
裊還成態與雪爭妍却要寒

天質自清冰為瘦仙姿正白不施紅未開如
怨開如笑枉乞幽香與北風

探春

啾々凍草群飛雀裊々高林獨嘯猿忽憶淮

南春意動早梅池館斷鴻天

雙槐

老去相看終慘澹秋來無賴對婆婆任從葉
逐西風去要聽庭寬夜雨多

晏起

晚起翻書日欲西偶然乘興忘遊嬉好書自
癖非求利掘冢才須數句詩

和人二首

臘殘春近獨消魂殘雪長安千萬內青鳥何

曾寄音信碧雲別解報黃昏

曛暈曉日漏春光欄下萱叢尚卧霜認得君
家門上雪易知何事却難忘

天憲

鑿屋分將一尺明坐令隔幌見簾屏任從世
界傾盆雨只要蕭蕭數點聲

失性

失性摧顏君子鶴忘羞跳擲沐猴冠須知六
合梟鸞雜供與閑人靜處看

夢至一園池藕花盛開水鳥飛鳴為
作二小詩記之

偶來乘興不須疑一項秋香欲發時老子婆
娑真為爾百回相見愧鷓鴣
平池秋水雨來深無數紅粒出岵陰翠幕深
藏知有意白鷗相見本無心

讀五荆公詩

名實由來不可逃悠悠毀譽亦徒勞臧公已
死言終立不是軒裳世祿高

雨霽

豐隆故犯青冥上列缺應遙返照迴樓外細
蟾呈窈窕枝間少女故徘徊

蹇驢

驥伏鹽車飢不行疲牛與爾飽平生子荆自
是佳公子亦向人前作汝奴

局中晚坐

高林晚景漸疎明雨過長安萬屋青為問西
風來幾日夕陽宮殿亦秋聲

贈鐵牌道者

微官待旦亦朝天
賴爾絕勝鐘鼓傳
舉世昏冥竟難警
憐君常負五更眠

無題二首

風槐已踈遽如許
夜蛩雖然可若何
出門蹄道苔痕滿
穩几書塵鼠跡多

晚起清秋一枕涼
四簷鳴雨下淋浪
竹籠燒藥時添火
書榻焚香却閉房

張右史文集卷第三十二

張右史文集卷第三十三

七言絕句

吳江道中懷陸魯望

我亦扁舟一散人
江湖為洗十年塵
筆床茶竈經過地
風月相望亦有神

雲溪道至四安鎮

茗溪清秋水底天
夜帆燈火客高眠
江東可但鱸魚美
一着溪山直萬錢

喜雪走筆呈李宣城三首

殷勤寄語宣城宰公事何時是了時病守欣
然有嘉思亦須對雪把空卮
聒、庭中爭曲直紛、筆下判鞭笞坐曹決
事輸歸飲須信薛宣稱吏師
萬夫餓腹待倉儲三戶窮民守破圩疲瘵不
禁鞭撻甚長官對酒且歡娛

游園

病來久不上層臺窻有蛛絲迳有苔為報園
花莫惆悵故教太守及春來

聞蛩二首

晚風庭竹已秋聲初聽空堦蛩夜鳴流露天
涯聊自得今宵為痛感平生
二年江海轉萍踪白髮蒼顏換舊容新月窺
簷風動竹宣城今夜又聞蛩

雨中題壁

去年此日泊瓜洲衰柳蕭、繫客舟白髮天
涯歎流落今年對雨古宣州

鷓鴣

敗荷枯蒂一方池
溪上鷓鴣坐得知
何事月寒風露下
孿拳孤影在風枝

秋蚊

江城落木已窮秋
病客初寒欲襲裘
暗室飛蚊猶撲面
不知天上火西流

冬日

忽、新冬無一旬
自憐憔悴楚江濱
滿前魑魅何曾禦
尚愧無功作逐臣

預作冬至

紫壇曾從奠琳琅
親被天人玉冕光
今日黃

州山下寺五更聞
雁滿林霜宋元祐七年南

皇帝禮席左見上冕玉簪白如雪為燭所照出光數尺云

九日登高

黃梨丹柿已催寒
一月西風積雨乾
紺滑秋天稱行草
却憑秋雁作揮翰

試墨

金案冰窻淨絕塵
硯寒龍尾穀生文
澄江清淺汀洲靜
忽有蒼螭下吐雲

綵花

清寒帶雪未成春，可得芳菲未向人。
須遣艷陽歸掌握，故教桃李及芳辰。

送窮

年年瀝酒拜清晨，風信新正競逐貧。
不用為文送窮鬼，直須圖事祝錢神。

寄陳州朱教授三首

殷勤寄語朱夫子，僧舍花前亦舉觴。
學舍蕭條官職冷，不知誰與戴姚黃。

欲曉山禽百種鳴，最憐啞吃是雛鶯。
遙想西湖烟柳色，深春風露水邊檣。

春雨江干不肯晴，大江標岸轉雷霆。
山頭方丈渾無事，掃地焚香看佛經。

送春

二年江上見春歸，子年春在金陵江上預想重來我未迴。
淹速世間誰料得，祇應相遇且銜杯。

寓寺八首

門外清泉浸稻畦，西南修竹作城埤。
川平林

斷空明處却有遙山作翠眉

道人鐘梵久寂寞倦客弭車聊靜使我亦雲

山闕衲子平生香火舊因緣

病卧淮陽太昊城牡丹叢畔過清明那知春

暮長江上竹裏招提聽曉鶯

江城梅子青時薜嫩紫天紅掃地無修竹滿

山連草色却煩林鳥勸投壺

翠眉長好何曾損寄語啼禽漫不問應為殘

春足愁恨長疑蹙破鏡中山

有鳥韻如呼翠眉損

平曉春雲失半山濛濛小雨暗江干寺樓倚

遍消殘醉只有春愁伴薄寒

錯落星河沒半空江城悲角五更風幽人夢

斷西窻雨背壁籠燈到曉紅

籠燈到曉只微明獨擁單衾聽雨敲芭幌竹

床清過暑蕭然未覺負平生

黃葵

黃葵貴處不妖嬈一朵新晴檻外高還似通

英臨便坐矐矐朝日照天袍

聽鳴禽

流滯江邊鬢已霜
又聞春鳥啁朝陽
他時北去懷陳迹
寒竹疎梅黃土崗

曉雨

輕陰江上千峯秀
小雨牆邊百草生
惟有春禽慰孤客
曉啼渾似故園聲

黃州酒務稅宿房北窓新種竹戲題

于壁

異時小杜高眠地
幾向秋風聽楚江
身世浮

雲那可計試留雙竹守寒窓

梅花

我愛梅花不忍摘
清香却解逐人來
風露肌膚隨處好
不知人世有塵埃

分冬

莫驚人事浮雲變
且作吾儕飽飯行
白首分冬聊自勸
江城今夜一陽生

食齋糝

論斤上國何曾飽

高力士至黔中見齋云兩京論斤買五錢無人採

旅食江城日至前常慕黎美最清好故應不
糝愧吾原原憲黎美不糝

戊寅正月八日早寒

濃淡春雲夜雨乾寂寥庭院袂衣寒無人為
發樽前笑但把梅花似舊者

正月七日雪晴

西窓融雪飄如雨故與新春作薄寒昨夜雁
聲渾向北夢魂隨去過闌山光蔡之間路名闌山

春蔬

新春書劍滯江城又見南蔬入旅羹關心太

吳祠前路小甲連畦帶雪青余有蔬圃在陳州太吳祠南

讀秦紀二首

烹滅群雄力未疲赭山射海奮餘威誰知傳
與瘞兒子祇得阿房似舊時

汲、威刑繼祖龍收功終在望夷宮未應家
國歸車府却有山東老沛公

偶成

許君踏月夜相過此語當時恨已多但願相

蓬休怨老不妨白髮聽新聲

春日懷淮陽六首

西城門外古壕清
太昊祠前春草生
早晚粗酬身計了
長為湖客此間行

靈通禪刹古叢林
永日惟聞鐘梵音
閱世興亡千室佛
百年風雨古牆金

靈通院石晉末所創有千佛殿

壁繪用金

最愛南城汲井園
春來蔬甲不勝繁
人家斷處無雞犬
遲日東風似古原

黃巢寨南琵琶溝
古原芳草靜春流
大編舸艤何處客
檣竿西北是神州

莽、郊原帶古丘
漸、隴麥散羊牛
杏花楊柳春濃處
一片青帘慰客愁

城中萬枝木芍藥
姚黃一萼得春多
日、踏春渾坐此人間
無醉奈渠何

上元三絕

清晨謁帝大明宮
拜賜歸來夜過中

余在祕書近十

年每歲上元晨趨大慶迎駕近午駕回駐華大慶門上賜茶酒拜謝退率一二同舍擇勝

縱觀至夜分必一夢十年身老矣山城風月
醉歸歲率為常
作過從

酤酒壚邊人若市美商亭下浪連天張君官
況今如此豈有工夫作醉眠
江邊燈火似秋螢哀怨山歌不可聽自怪今
春牢落甚禪房止酒讀黃庭

二絕句

風雪無事雨初晴山澤有容春向深何物東
風吹不散祇應多病謫官心

茆簷斜日曉雞號水滿陂塘薺麥高回首故
園空悵望東門歸路綠迢迢

正月二十五日以小疾在告作三絕

是日苦寒

黃土崗頭薺麥長春陰蔽日午風狂山前梅
落無人見只有幽禽啼暗香

春色三分有尚多且饒芳草占高坡門前柳

色如彭澤笋奈陶君止酒何

余方以病止酒

見說櫻桃已爛開坐愁風雨若相催自憐華

髮傷春客雨見飛花未放回

所居有梅一株在堂東荒穢中正月

二十六日已謝矣二首

平生常恨送梅少及對江梅無好詩寂寞荒

山少風味直須雲鬢插斜枝

冷落疎枝寒草岡欲攀先怕踏榛荒異時折

處何堪說臨水高城倚女牆

堂前種二桃詩示鉅結

平昔殷勤向物華誰知憔悴客天涯雙桃栽

罷還惆悵憶得淮陽舊種花

春日書事

蟲飛絲墮兩悠颺人意遲日共長春草滿

庭門寂寂數樞窻日挂空堂

十月十日夕同文安君對月

林外霜風作夜殺入簷寒月似多情燈前爐

畔深杯暖更聽昭君出塞行

蘄水道中二首

蚕老麥枯田舍忙誰令四月雨浪浪未容烏

鳥私遺粒鳴蚓跳蛙欲滿塲
綠野新晴風日涼肩輿細路轉重崗橋邊野
水侵官道旋喚漁舟渡夕陽

感遲莎

桃蹊李徑有塵埃初放青莎秀滿塲想見竿
綿古城角有人嗟我未歸來

宿潘君草堂聞蛙鼓二首

跳踉鼓怒任爭雄何事嗚呼聒睡翁不用洒
灰煩魯老正須兩股付吳儂

孤村足雨菰蒲合只有群蛙噪滿陂我亦聞
來無鼓吹不煩通夕短長吹

夢靈壽寺

客居有似鴻遵渚鴻渚相看豈有情何事春
來頻見夢老僧談笑起相迎

聞鴨鷄

紙窻未白燭微明鴨鷄枝頭一兩聲却憶去
年桃李後淮陽旅舍聽殘更

寤子

甯子陽愚飽請事賈生慟歎漫多愁無言天
道何須問畢竟人間春復秋

摘芙蓉

今年古寺摘芙蓉憔悴真成澤畔翁聊把一
枝閒照酒明年何處對霜紅

呈宜君

江城風雨作朝昏愁殺壚邊賣酒人祇有醉
時差可喜不應醒坐作新春

齊安春謠五絕

江上魚肥春水生江頭花落草青青
萋萋茅長蘆笋大問君底事愛南京

莫笑江城大如手桃花如燒酒如油
人生無病即為樂莫誦離騷澤畔愁

楊柳弄春藏不得雪絮點點吹人來
輕清潔白非塵物寄語桃李莫相猜
赤壁磯前江急流周郎功業莽悠悠
惆悵沙邊雨中樹無言供作古今愁

江頭春泥妨踏春閉門守春
看人間春看

人作何味半酣美酒聽韶鈞

生日贈潘郎

春雨蕭蕭江上城論花與子酒同傾恨君未
到淮陽市一見姚黃慰此生

張右史文集卷第三十三

張右史文集卷第三十四

七言絕句

初夏謁告家居值風雨偶作二絕

春愁已逐鶯花盡野果垂簷綠葉稠天上幾
回飛破鏡端居未折大刀頭

高堂終日雨潺潺却着重裘尚薄寒風雨似
秋君莫怪客愁天色兩相關

西窓雜咏三首

翠蔓垂簷筍過籬幽禽終日傍窓啼山林勝

不與卷三十四
十
慶平生事他日何妨動我思
穿籬兩竹是龍孫風葉蕭蕭便有聞却到葛
破心未已更將甘雨澆川原
稻畦新揀綠雲齊雨過溝塍水接溪到舍妻
兒勞動苦白醪缸畔醉如泥

別齊安稅務憲竹二絕

何獨王郎與瀟歎二年慙愧碧琅玕
葛破一別知何處見盡人間行路難

隨流泛梗雖無定別渚棲鴻亦有情
為問竹憲清夜月從今誰解聽秋聲

四月二十三日晝睡起

幽人睡足芭蕉雨獨岸綸巾几案涼
誰和薰風來殿閣不知陋巷有羲皇

渡江

白髮人驚老阿童橫江聊借半帆風
却嗟縛得窮孫皓未似高歌醉閉蓬

吳在郊臺

異時隨舉孝廉郎旂蓋相承據一方
腸繞閭

門祥已定將君必竟是吳王

題寒溪長老方丈

端坐繩床百事貧
荒溪古屋四無隣
為生易足君無笑
渠是人間得計人

早起二首

滄江初夜雨翻盆
將曉風聲戰亂雲
籬下寒雞鳴曉苦
老人先起自開門
風鳴稿葉未辭枝
雨濕疎梅欲弄姿
地下一陽應蹠躐
世間渾未有人知

冬至贈潘郎二首

荻籬茅屋柯山下
賣餅歸來也做冬
不見長安競時節
車如流水馬如龍
五更人語起江城
歌笑喧天欲明酌
酒壽君但一醉
百年珍重是人情

發孝感

象、檣烏轉晚空娟
、窻月入窻櫳
岸頭楊柳如憐客
猶舞蕭蕭、五兩風

柯山雜詩四首

幽人睡足帶綸巾，策杖開門郊酒醺。
黃葉滿山烏鵲噪，江城秋日少行人。
蕭蕭茅屋土山前，翁媪闌門去獲田。
朝日滿簷雞犬靜，荻籬深處有炊烟。
斷澗橫橋卧古槎，晚雞鳴處有人家。
山頭月出疎鐘斷，江上風高落雁斜。
九月江城霜氣清，旅人寒事略經營。
隔窻便是山前樹，永夜葉聲如雨聲。

絕句九首

天高列岫出林外，霜落大江流地中。
晚日橋邊數歸牧，牛羊部分聽兒童。

樹頭三唱雞，宿日門外斜行雁。
寄書十月江城霜，霰薄滿山林。
葉亂藍朱。

曉起山鴉噪，作團西園霜木倚。
空寒風高斷雁呼，前伴雨止歸雲赴。
舊山千林黃葉捲，飛霜寂歷踈梅未。
肯粧誰信輪囷卧，山木心知九地有微陽。

空山風雨冷，蓬萊晨起幽人理。
緼袍深閉衡

門且無出濕雲如墨怒江號

老去不禁茶力悍兩甌破盡五更眠月團三

百真魔物欲乞當鹽當酒錢

讀書老眼苦眠昏若飲無端遣夢魂到處相

逢真可喜祇應酒是好知聞

黃葉桑林赤土崗蓬茅小逶度牛羊似聞流

乞之唐汝歎息何人為發倉黃累年旱饑流民就食唐汝

歲弊寒騎風落山卧聽園木怒濤翻去年慈

德門東雪永夜宮廊唱探喧去并春大雪中予以禮官奉欵

聖喪事入宿內東門凡數十鋪直廬官吏達旦不能寐

讀周本紀

周公七百年禮樂箕服桑弧盡破除空使遺

臣經故國徘徊未黍歎丘墟

齊中列酒數壺皆齊安村醪也今日

亦強飲數杯戲成呈邠老昆仲二首

曾嘗玉皇碧琳腴不醉長安市上酌作史官時歲六

御醪飲濕先生今已矣暇臲留得與門徒東坡

云三年黃州城飲酒但飲濕

放逐江邊長苦飲，壺漿尚敢較醇醪。中都光祿多新釀，不解隨人得一卮。

卧聞風聲

卧聞風聲吹屋角，應掃積雨陰漫。千山黑月烏飛絕，一江星斗魚龍寒。

臘月下句偶作

歲暮烟霜澤國寒，曉鴉鳴處是柯山地。鑿有火尊餘酒自起焚香深掩闥。

春日懷臨汝園

西江逆上通情汝，憑仗雙魚致我辭。若向池邊見鴻雁，為言春至苦相思。

柯山春望

先教一雨淨江山，便放千林春意還。何事東風吹客在，便教無意戀汀灣。

正月十八日四首

幽人睡足聞春鳥，共喜暉日滿籬里。卷收燈人寂寞鄰家，夫婦賃春歸。

收燈城市接荒村，翁媪耽眠日已曛。何事牧

兒能早起緩驅白牯出柴門
道傍蘭若冷于秋迎客開門一比丘夜久無
人風露冷空廊飢鼠竊膏油
山下書生業讀書荻籬草蔓避人居最憐無
奈窮耽酒時遣羸童致七壺

二十八日

憶昨秋風吹馬蹄瓦闌分袂涕交揮淮陽春
物應如錦猶在柯山送雁歸

雨中

庭院輕寒新雨過江城寒食野花飛故園北
望一千里極目江楓客未歸

二月二日挑菜節大雨不能出

久將菘芥芼南羹佳節泥深人未行想見故

園蔬甲好一畦春水轉轆轤北方治菜畦如
基坪土極細勻

汲井灌之次第
相及殊可觀也

二月五日折梅時經雨梅謝矣

江雲灑霽未全開東嶺微茫日色來獨犯輕
寒踏春曉殷勤更折雨中梅

十八日

寒食清明人意閒春城士女出班
白樓臺外紫翠江南數臺山
柳黃花

僧允懷惠紫竹杖

輕堅滑澤節仍勻上下柯山助老身他日天
恩許歸去提攜同踏故園春

寒食日作二首

荒山野水非吾土寒食清明似去年楊柳揀
門人競笑吳夷不信子推賢

黃岡有官人效
北方以好作子

推賢却揀門上
者邦人怪之

朝寒却覺春衣薄禪誦還將酒醖踈落盡江
城千樹雪門前楊柳已藏烏

牡丹

天女竒姿雲錦裳故應聽法傍禪床靜中獨
有維摩覺觸鼻惟聞淨戒香

雨霽望樊山

金碧江南數臺山雨餘秀色直堪飡仙娥倭
墮青雲髻照我衰遲澤畔顏

三月二十五日聞鴨鵝

雲夢澤南春欲還
柯山鴨鵝曉關
幽人夢覺殷勤聽
落月江風尚薄寒

絕句二首

翠潤園林草木長
春歸積雨滿芳塘
更無一點殷紅色
葉底青梅已可嘗
晴江水滿長菰蒲
野鴨鵝鵲欲哺雛
誰為寄穀沙塞雁
春來朔野定何如

新堂望樊山

幽人井白兩山間
鄰里樵漁盡往還
興發登臨窮眼界
江南秀色碧雲鬟

東堂四首

主人憐客置東堂
為致炎天十步涼
勝事自來非力致
江南山色巧相望

老翁還作小兒情
手種芭蕉為雨聲
便有微泉出堂下一泓
清徹照軒楹

堂下種芭蕉數木遂得一泉泓

然盈尺殊清徹

居止年來如傳舍
構堂珍重主人情
浮生行

止誰能計苟合真須學子荆
烏衣更士能呼旦金縷嬌娘解唱歌天與出
人供一笑不然奈此寂寞何

末伏日五更小涼

幽人短夢不終宵起步星河望沈寥缺月低
蒼雞一唱露華秋色滿芭蕉

秋日二首

一庭秋色清如水籬落蕭條日脚殘忽憶淮
陽舊庭院出隣高葉翠梧寒

黃簾朱戶狹洞房何事易知獨難忘相思故
人雲間月涼夜皎：出東廂

樊山

黃葉疎林江上洲西風角怨夕陽樓陽天紫
翠凌空濶只有樊山取意秋

月季

月季祇應天上物四時榮謝色常同可憐搖
落西風裏又放寒枝數點紅

卧病晝眠秋風作惡

東堂岑寂似僧居，年老身閒不讀書。病卧空
牀難唱曉，寤前飢雀啄寒蔬。

東堂初寒，創意作竹屏障，門屏脚偶
得朽梅枝，截用之，完固質野，可喜二

首

丈室新屏用此君

如用鄮子之用

碧琅玕，揀古槎根

白雲一片常空下，護此寒堂宴坐人。

簡冊林中老蠹魚，年來窮謫尚耽書。竹屏風
下憑烏几，画作柯山居士圖。

二絕句

幽窻老客寒無睡，長聽城樓曉角悲。萬里滄
溟初浴日，暗難先向草間知。
歲陰慘澹不可出，竹榻地氈聊自安。黃葉滿
山籬，落晚北風吹雨濕荒寒。

朝寒

朝寒郊飲已，戰勝煮餅一甌充。午飢便是衰
翁一日了，夜壚茗果亦隨宜。

臘初小雪後，圍梅開二首

石史卷三十四
風格孤高又國香故教小雪發新粧修行嗟
我無功用却使天魔入道場
晨起千林臘雪新數枝雲夢澤南春一塵不
染香到骨姑射仙人風露身

蒼浪

蒼浪鬢髮一衰翁何事年來到骨窮魑魅何
嘗居四裔自憐放逐尚無功

西江

拂瓦輕霜鉛粉輕東南日出竹窻明小樓下

見西江水日、風光無限情

二月二十一日東園桃李未開有感

二首

日慘東風正怒號小園寂、閑蓬蒿可能春
色如人事獨發玄都觀裏桃

寄語玄都觀裏花饒君繁麗奪朝霞劉郎想
到長安日葵麥風前一歎嗟

自二月末苦雨寒食前一日始晴視
園中花乃殊不敗

春雲霽霽美朝暉清峭餘寒透袂衣最喜園
花渾似舊十分春色一分歸

微雲

微雲霽霽美餘春清曉微雲尚着人重理袂
衣溫卯酒綠陰啼鳥閉衡門

絕句二首

風掉浮烟匝地回雨將濃翠撲山來晚涼樓
角三吹罷夕照江天萬里開

荒山岑寂晚雞號獨閉衡門守一瓢風雨似

秋君莫怪客愁逢處易蕭條

鴨鵝

整刷衣裾紫翠新曉天風露整難晨應知不
置蓮花漏長喚林中宴坐人

久雨

歌簷積雨苔生瓦陋巷人稀泥及門坡下牛
羊來遠野舍旁麻糝接荒村

張右史文集卷第三十四

張右史文集卷第三十五

七言絕句

附六言
五言

絕句二首

萱草開時燕引雛
石盆雨滿長蒿蒲
但令甕有賢人酒
何用門迎長者車

門前山樹棹雲青
雨足山前稻水平
桑柘半殘蚕事了
綠陰深處囀殘鶯

絕句

伏暑新除風露清
五更山舍一雞鳴
幽人枕

上朦朧睡卧者東岡次第明

衡門

衡門日晏晚雞鳴下舍人歸半掩高邑犬
已殺山郭靜暮天寒月撥雲生

讀吳怡詩卷二首

羅田春動雪消初主簿清詩雪不如休學風
騷窮事業花前莫負古銅壺

踈梅半落雪中香想子孤吟對酒缸野水荒
山半猿鳥跨驢誰問賈長江

題趙凜所收趙令穰大年烟林二絕

江上孤烟蔽遠林秋原人靜下鳴禽水鄉此
景常經眼誰信侯家画萬金

楓林荻港白晝靜落鴈飛鷗盡日閨平遠起
君千里恨清詩可要助

秋末圭竇齋前菊盛開賦得絕句時
鉅出未歸

幽齋誰與破窮愁蜀錦當軒爛不收白帝屬
車千萬乘玉輪金轂照清秋

不
示
移宛丘牡丹殖圭竇齋前作二絕
和

客未辭家似旅人栽培莫怪倍殷勤
明年太昊城中色來作齊安江上春
千里相造如故人故栽庭下要相親
明年一笑東風裏山杏江桃不當春

雨歌二首

雨歇山園竹引芽老禪睡起日初斜
今日却憶香巖老解點瀉山一椀茶

家童取酒衝泥至酒滿山瓶重莫携
老子欣然一笑起開嘗洗盞對山妻

平生

平生壯節終難變投老浮名信所遭
要路爭先寧遽福從來率野居吾曹

題南頓光武祠

他日曾休羽葆車可憐宮寺已丘墟
雲臺諸將鏘冠劍却遣巖光配坐隅

發金陵折柳亭五首

內五言絕二首
五言律二首

津亭折得綠楊枝，更看春風向手吹。
建業城邊春已老，連天荒草燕雙飛。

休斷腸，十日事回首亦淒涼。
何處無芳草，行人

瞿曇昔教我，林下一竄行。
何事春江上，依作借情。

綠袞溶溶，日紅飛寂寂。
春青山今古事，芳草去來人。
歌吹酒家市，帆檣賈客津。
誰云絕勝地，登眺更傷神。

桃李蓄晴日，江山秀晚春。
孤舟多病客，長道未歸人。
豪信競行樂，倦游慵問津。
南山還暮雨，疑有楚臺神。

謁蔣帝祠過鍾山下二首

野塘春水綠，迢迢上有東風弄。
柳條曉日已穿東嶺出，輕寒猶欲戰駝毛。
溶溶野水戲鳧鷖，蠟麥初長午景遲。
盡日綠楊閒照水，臨風自愛好腰肢。

和李二秀才

不史卷五十一
四
羨君年少盛游春，願我無聊似庾陳。
東市車牛泥到領，不勞舉袂障京塵。

和蘇道春雪八首

春城北斗轉，招搖寒御初。
還陣尚囂一夜雪，穀欺布被定知貧。
舍同相掠寒陣，須憑酒解圍。
閭官幸可典朝衣，一杯冷落憑誰勸。
却有飛花舞入帷。

白帝陰兵嚴羽衛，漢皇老傅振鬚眉。
撒鹽飛絮渾麤俗，盡撥塵言賦好詩。

漢上泛舟成底事，庵前夜立意如何。
爭知萬頃青，麥絕勝黃河一尺波。

不死松篁芳借問，未開桃李與催粧。
已饒艷女纖腰舞，偏犯貧儒百結裳。

偏憎游騎往蹄汚，最稱佳人素手團。
方丈老翁宮膝外，出門四顧盡漫漫。

山中景物最幽奇，祇欠天君為賦詩。
長憶東風吹女兒，瓊珠交貫碧琉璃。

寒窓凍坐成何事，趣喚紅粧遣暖寒。
却把吟

腸盛美酒更令柔指撥清彈

宿靈村逆旅

夜宿村南貧主人入門桃李已殘春無人折
贈門前柳佇立東風獨愴神

紺碧

紺碧遙空秋意生深簷當午暑風清老翁睡
起支頤坐初聽新蟬第一聲

真陽縣晝睡縣舍素絲堂

見_下堂下小荷葉驚我客中春已空一覺西

堂亭午睡悠々春夢逐春風

贈圓明老

一粥一齋年已老千經萬論不留心菩提本
自非言說默々知師得更深

方丈小山

窓外幽軒數步寬小山幽石對巔屹說知老
子婆婆意且作僧房一衲看

登山望海四首

以下
六言

江瀾風烟曷晚山高草木先秋獨倚欄杆盡

日此身與世悠々

仕宦此身護爾功名已老茫然山鳥不須驚
客相親此復窮年

西望揚州何處雲中雙塔巘
崦山外雲濤斷
日夕陽應近長安

鳥去蒼烟古木人歸綠野孤舟信美雖非吾
土消夏且復登樓

書寺中所見三首

江市樵蘇早散山家燈火常昏
紗帽楮笻獨

立龕中佛像無言

日出鄰僧乞食鐘鳴老叟關門誰見春
甯淨
境始々霽月當軒

扣戶誰驚午睡烹茶聽客論詩病裏
雖成禁
酒興發何妨杖藜

讀潘郎文集

霜鬢我猶謫宦蝟鬚子合封侯老拙何勞吐
吐踈慵且復悠々

夜坐三首

石見卷十五
門庭草々是客寢室冷々似僧春寒猶須篝
火夜書頗復明燈

靈通寺前老圃畦蔬想見如雲謀拙嗟余飄
泊歸來與爾知聞

微寒騷屑窻竹波月朦朧夜天路暗城頭傳
警漏稀更士高眠

贈廣靖上人

七十龐眉禪客曾見天衣老人旃檀林中香
氣悠然時有餘氣

六言

青春要去便去美酒得斟且斟莫問世間蹀
躑須知老境侵尋

乾明院門望江山懷淮陽城南步二

首

危臺寺東野水春來柳色鵝黃江上滄波似
屋蛟龍作惡難量

憶昨淮陽把酒目前唯欠山林江上雲岑千
疊何為特地愁心

和子瞻西太一宮祠二首

太一儲祥世，祠宮歲事年。
絳節霓旌何處松庭玉坐蕭然

玉笋清晨薦酒天，風靜夜飄香。
鳳吹管截孤竹琴絃奏曲瀟湘

白沙洲西艤舟亭下二首

倦客時，醉眼津亭日，春寒目極傷春懷。
抱黃昏猶在闌干

客恨如雲冉冉，風光似水迢迢。
回首十年舊

事令人淚盡魂消

秋園雜感二首

秋晚園林踈靜天，高風日明鮮。
中有檣筇病客三盃卯酒醺然

世事我深暗，委人生他自奔忙。
刻木牽絲作技幾回弄罷淒涼

江上二首

以下五言

相別亦何事，相逢盡偶然。
愁腸貫絲筆，離夢紡朱絃

紛々渾是夢黠々只消魂江上浪無限舟中
酒一尊

暇日六詠

雙白鴨

已斷鷹隼猜仍叨主人惠皎潔靜天姿雙栖
莫相忌

蛙

越國未忘吳曾動君王意句踐自有心憑車
汝無恃

百舌

曉語月斜樹晝啼春霽天胸中自有激不是
故多言

柳絮

零亂委空風悠揚點苦草却為身最輕華堂
等閒到

龜

映日漾清淵沿沙曝玄甲愛爾千歲姿藏身
一蓮葉

石史卷十五
十一
槐庭

清陰滿我庭，蒼々六槐老。
野性苦避人，青苔不須掃。

春日書事

禪宮門寂々，庭草無形迹。
東風自掃堦，疑是開簾客。

鹿邑道中

去歲秋時去，今年秋又來。
浮名何所得，歲月若相催。

余元祐六年六月罷著作佐郎除秘書丞是歲仲冬復除著作郎兼史院檢討復至舊局題屏

庭樹應如我，相違益老蒼。
別來秋苦雨，但覺瓦松長。

絕句

兩麥渾漫壠，風梅已透粧。
高鴻望燕塞，飛疾不成行。

用劉夢得三題

春向晚斜日在高樓幽花愁脉脉輕絮去悠悠
丹：三更雨蕭蕭通夜愁

春已暮把酒送春歸花落鳴禽散草長游客
稀去年堂上燕故傍人飛

春竟去白髮感生平流水去不斷夕陽猶有
情舊時桃李月悄悄向人明

昔蘇先生游廬山詩云平日懷真賞
神游杳靄間如今不是夢真箇有廬

山輒繼一首

人生孰非夢裏見廬山若了元無夢何曾
有往還

蘇先生詩云芒屨青竹杖自挂百錢

遊何事春山裏人識故侯輒繼其

後

齋心禮仙聖不是愛山游山中笑何等白髮
故諸侯

張右史文集卷第三十五

張右史文集卷第三十六
哀挽
神宗皇帝挽詞三首
獨化陶鈞運聖謨八方寥廓入雄圖將軍已
勅邊山頌博士初修玉檢書西望忽驚新石
闕東來不是舊金輿編年誰秉丹青筆流落
周南一腐儒
三百年成玉鼎丹編帷驚變紫宸班遺弓有
淚哀何及嘶馬無蹤去不還霜露無情金闕

張右史文集卷第三十六

哀挽

神宗皇帝挽詞三首

獨化陶鈞運聖謨八方寥廓入雄圖將軍已
勅邊山頌博士初修玉檢書西望忽驚新石
闕東來不是舊金輿編年誰秉丹青筆流落
周南一腐儒

三百年成玉鼎丹編帷驚變紫宸班遺弓有
淚哀何及嘶馬無蹤去不還霜露無情金闕

石麟閣青衫曾賜當年桂欲附
龍髯不可攀

風霆武略走夷蠻雲漢文章著不刊萬世基
扁傳夏啟百年威德畏軒轅月游渭水儀空
在舞罷西陵淚未乾腸斷反虞歌徹後滿山
松柏夜霜寒

哲宗皇帝挽詞四首

端拱循堯道無為十六年偏師擒頡利上將
勅燕然夢損周王壽丹催黃帝仙淒涼舊載

筆慟哭抱殘編

秦地螭螭紐細陽王象光升歌陳脩樂信史
記多祥奪邑公無怨開邊義海亡威靈對三
后長在白雲鄉

萬世興王業千年極治辰澤丘還北祭玉檢
議東巡汗竹人間事因山地下春雲天不可
望髯斷泣遺臣

七月宮車駕西陵觀闕新風雲悲厚夜羽衛
異時巡落月低金爵秋蕪暗石麟威靈凜如

在善繼有天倫

故僕射司馬文正公挽詞四首

散坐方恭默邦家付老臣
頌歌民一口形勢國千鈞
富庶新田里忠臣舊縉紳
裴公恨不早丘禱嘆無神

辭爵浮雲外安民反手中
山林獨往意衮繡太平功
布被終身儉貂冠一命崇
他年兩行淚碑下泣羊公

經濟心猶壯清羸疾易傷
那知兩楹奠遽失萬夫望
家有詩書積墳無金玉藏
誰知幅巾歛曾佩王公章

伊洛平生興園林獨樂居
曾過鄭公里得御李公車
華屋當年客名山異代書
定知傳不朽埋玉自沾裾

欽慈皇后挽詞二首

疇昔熙寧盛遠同麟趾
時內教勤儉德陰輔
太平基餘烈光彤史
追榮備母儀遺民懷永
祐蕭鼓不勝悲

淑德承明舊徽音固有來據龍符聖嗣合劍
會軒臺玉冷衣銷馥鸞存鏡集埃傷心國西
道寂寞送車回

范忠宣挽歌二首

晚生長恨老成字猶及風流正始中經國謀
猷號名相傳家正直似先公回天巨力章猶
在拯溺深言老更忠誰念人心平邦國新汗
客泣白楊風

滿湘卧病早纍沉賜詔君王用意深多士方
懷宣父日蒼生竟失傳巖霖羶裘他日瞻吾
父丹宸何人附舊歲白首門生思未報悲詞
空想薤歌音

黃幾道哀挽二首

一五言一首

風流正始久無報頗復因公到後生千里族
人分俸祿百年鄉黨守題評青雲脫屣烏臺
峻白首含香酒省清但得將軍桃李在寧須
公相寫銘旌

異政潁川鳳遺風叔度陂聞哀苦朋友歸葬

束書詩百歲鄉人社他年故吏碑知公萬金
產故在阿戎光

哭蔡彥規二首

青衫未白首已歎掩新阡哭別自今日書來
纔去年功因鍾鼎記名賴友朋傳平昔園基
笑臨柯更弦然

文章不用世淪落掩山阿命也人無奈悲哉
天謂何至交嗟我少雙淚為君多遙想山陽
墓秋風吹薜蘿

范叅軍挽詞

力學志不就多才宦可嗟生平叔知己叅軍

正公也公少奇之身後婦成家叅軍卒子幼米夫人守義教子皆有立

溫洛新阡茂東吳慶系賒功名付 文史

舊生涯

任左藏挽詞

人也隱君子一官聊自閤誰能學管庫竟甬
死茅管良璞不易剖大器終不彎惟應太史
錄他日出名山

張夫人挽詞 榮子 雍母

世德簪纓貴家風孝友傳承夫知不忘愛子
故親賢飄忽人間夢生平物外緣諸天清淨

報可但聞重泉

夫人級 依佛果

呂郡君挽詞

錢穆 父妻

表海東侯長分吳異姓王世家端作合華裔
遠相望龍去孤神劍雛成九鳳凰多情潘散
騎悼逝足文章

太府李萃卿挽詞

妙譽馳場屋家風在縉紳使華推厚德卿月
上通津齒德時方重山丘迹已陳長年先友
淚懷感獨沾巾

太皇太后挽詞二首

共政艱難際臨朝保佑初經綸付耆老利澤
到樵漁禮盛謙常抑功成委不居聖君深致
孝盡守典刑餘

坐安民物由修已默合神明為至公他日已
占懷月夢後來方信補天功四時化育坤無

事六合清明日正中九載憂懃已陳迹空留
雙闕對青嵩

李處道都曹丈挽詞

淒涼正始後尚復有斯人慟髮亦云已傷心
難重陳傳家雙令器懷德萬遺民尚想典刑
在蕭然老鶴身

樂提妻石氏挽詞

和敬承夫順勤劬教子賢平生積淨業倉卒
歎無年孤劍留耿介九雛誰撫憐塵埃舊脂

澤春草掩新阡

鄧慎思學士挽詞二首

青衫獻賦逢知己白首耽書還誤身名著道
山傳故事政行兩郡泣遺民文成典午群疑
泮音當注音書詩和少陵佳句新嘆息若身成底事
湖墳宿草已愁人

清苦吟詩客癯羸嗜學身詩書不得力鬼物
定欺人類物傳遺學書經植妙因九原誰與
交千載葵魚臣

潘鯁奉議挽詞

廉退辭榮早清貧卜吉遲買山新兆域從空
舊書詩松菊留三徑簞瓢遺兩兒升堂舊賓
客執紼涕交頤

潘處士挽詞

異時輕士老才良况復程能翰墨場酒裏浮
沉真得計生涯落魄定何止德尊故社江山
永文付諸孫虎豹章環堵如今空五柳蕭然
風物似柴桑

悼亡九首

菊花還似去年黃一寸愁心萬事傷獨立高
樓對殘日秋風吹得淚千行

遠夜新霜刷碧槐三更寒月滿堂皆美人化
作秋風去只有清槐夢裏來

千行垂淚對風烟萬事傷心兒女前曉鏡不
須催白髮潘郎秋髮久蕭然

曉梳零亂髮星星病眼昏怯夜燈烏几素
屏雙草屨百年從此學山僧

新霜已重菊初殘半死梧桐泣井欄可是神
傷即無淚哭多清血已應乾
亦知存沒等浮雲解笑多悲失道真却恐荒
唐齋物叟鼓盆真是已傷神
山僧老去久忘情笑我多悲白髮生為道人
生具煩惱早來林下共修行
嵩陽道出建春門同入西都四見春誰為回
頭隔存沒斷腸今作獨歸人
欲治煩惱更無方只有頭陀理最長不待存

止始知夢故應交臂已淒涼

李少卿挽詞二首

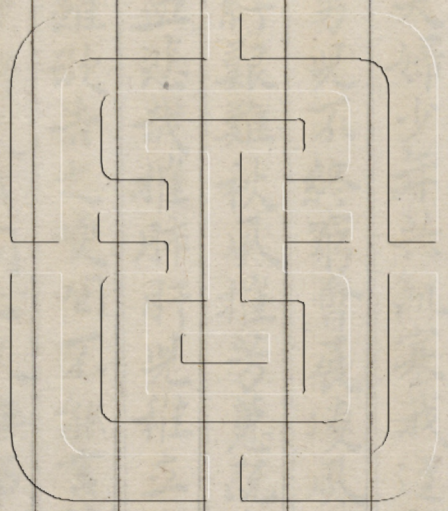
青雲舊馳譽白髮早辭榮談笑惟詩酒交游
盡老成支離病中見瀟灑舊時情已笑不可
問九原松柏毅

幾年林下遠塵埃儒雅風流誰與鄰筆尾病
來猶壯健詩情老去更清新幽齋昔日琴書
換新塚東風草木春懷想只疑高興在一吟
遺句淡沾巾

悼逝

結髮為夫婦少年共飢寒我迂趨世拙十載
困微官男兒不終窮會展凌風翰相期脫崎
嶇一笑紆艱難秋風摧芳蕙既去不可還滴
我眼中血悲哉摧肺肝兒稚立我前求母夜
不眠我雖欲告之哽咽不能言積金雖至斗
紆朱走華軒失我同心人撫事皆悲酸積日
而成時積時更成并山海會崩竭音容永茫
然

張右史文集卷第三十七



張右史文集卷第三十七

同文唱和

詩呈同院諸公

鄧忠臣

秋日同文館多朋信可依
慧鶯還伴宿巧燕
自知歸燕鑑由來定翹材
未覺稀賢書早晚
上拭目看珠璣

秋日同文館朝暉淡
光聚蚊喧敗帳飛蝠
入雕梁香散青綾被
詩翻古錦囊群居有英
彥晤語興何長

張右史文集卷第三十七

秋日同文館虛廊日幾迴浮花出林杪古樾
蔽城隈遠笛悲仍壯幽禽去又來微吟還自
喜共和有清才

余幹

秋日同文館官齋許暫依衛軒留鶴住楚澤
滯鴻歸木選山中勝珍求世上稀清時方物
貢寧在篋中璣

秋日同文館掄才又一回樛栲輸海徽金玉
振巖隈富贖者先達清新畏後來百朋行可

錫所樂在多才

秋日同文館興賢道與光雄竒思汝穎浮巧

笑齋梁綠醕傾蛆甕青燈折米囊

嬰粟亦名米囊雅

談揮玉麈未畝漏殺長

耿南仲

秋日同文館湖無一事依闌羊誰得雋倦鳥
客思歸寢處還相向過從不患稀何當有星
聚誰為周璇璣

秋日同文館哀然觀國光泗濱何限磬岱麓

易求梁劍氣頻衝斗錐鋒定出囊于余慙拙
匠搯尺預量長

秋日同文館新涼逐雨回棘垣嬰吏局蕙帳
憶山隈射為巧狙發回因文豹來西城隨分
鎖夫我室多才

商倚

秋日同文館群賢道足依心遊黃卷靜日送
白雲歸空玉荆山盡文星禁掖稀
館閱諸公
多集于此
清談欣屢接紛若落瓊璣

秋日同文館雲沉夕照光強吟堦下草螢照
屋間梁卧月搜詩句挑燈認藥囊夜闌獨衾
枕歸夢楚山長

秋日同文館愁腸夜九回圖書堆枕畔歌吹
隔牆隈宿鳥翻枝去涼風帶雨來新詩勞見
寄難繼謫仙才

秋日同文館群書盡可依衰遲多病在留滯
故園歸但怕酒杯滿莫教詩卷稀惟羞狂斐
向瓦礫報珠璣

秋日同文館晨暉帶冷光
綵雲瞻鳳闕細雨
憶魚梁莫事班超筆
空嗟趙壹囊
簾閣坐無
語千丈旅愁長

秋日同文館西風昨夜回
燕巢留屋角蛛網
挂墻隈書任邊韶
懶詩慙匡鼎
來人皆抱
璞誰是濟川才

未

鄧侯讀書室編簡自相依
胠手焚膏寫瘡痍
滿囊歸業文從古有忍去
似公稀歆挈空虛

從君乞貝璣

鄧子詩成癖全分李杜光
楚風還屈宋宮體
變齊梁蔡子辨焦尾
晁公懷智囊三賢方鼎
峙安敢用吾長
我愧言詩賜公真好學
回讐書芝閣上藏史
楚山隈把酒論交裏
連房校藝來知君懷水
鏡依賴免遺才

晁補之

平生鄧夫子文墨晚相依
臺閣佳毅在湖湘

爽氣歸詩誇束筍
密髮數耕苗
稀勤若千秋
事川明水孕璣

雄深張子句
山水發天光
黃鵠愁巖道
玄龜困呂梁
愛君毫穎脫
嗟我病僮囊
驥尾何當附
西風萬里長

蔡侯南國秀
經緯耿昭回
文史吾生劍
風雲蟄起隈
吾君求助意
之子為時來
萬旅防秋費
何如一士才

曹輔

十歲湖湘客
淹留何所依
清名漢閣在
他夜楚帆歸
落日三秋晚
浮生一笑稀
每煩貽秀句
真似暗投璣

妙論凌朝徹
高文敵夜光
輝煌照群玉
縹緲絕飛梁
得句題青竹
圍棋換紫囊
相從愧衰朽
湖海興偏長

富貴心非願
山林首重回
拂衣清世外
築室白雲隈
杜口同摩詰
忘形學子來
斯遊行欲遂
聊此接群才

蔡肇

圖書從所好英俊此為依奎壁重開照琳琅
盡得歸地巖宮編轉門掩吏人禘子有詩三
百西江咀寶璣

客去衣裳懶更長燈燭光隨身一書笈貯腹
萬雕梁夢舊傳青館封須拜皂囊羽翰從此
正天步赤霄長

諸彥聯翩入斯文迤邐回滔引溟漲爛
縹巖隈此地身拘窘他時心往來倡酬真有
味願我獨非才

柳子文

鄧子知名久秋闈得暫依論文虛以往講道
實而歸得句賡酬數忘言笑語稀自慙初學
步魚目混珠璣

刻意長沙客編書遊隙光朝方登廟器時可
詠山梁未用嘲經筵端宜號智囊頗聞窮史
學猶想見三長

官輟蓬萊直身從帝所回文章孔庭奧事業

傳巖隈多士朝廷念諸公殿閣來英雄須入
穀應有濟川才

李公麟

苦學鄧夫子仁風良可依賴田樂也內曾點
詠而歸盛德彌年邵知音貴我稀滿湘道此
地咳唾得明珠

瑠璃墨客堂太一助燈光抽史探金櫃摘詞
和栢梁近傳江綵筆遠緝漢珠囊吏部文難
可猶稱萬丈長

共校南宮藝多年復此回群賢主堂奧一榻
占廊隈陟牒朝隨逐詩筒夜往來故人情不
淺無乃困慳才

秋日同文館詩

忠臣

秋日同文館分場試未齊借書窮石室刊字
費棠梨想見英雄穀誰當甲乙題喜陪群彥
集通籍在金閨

秋日同文館來游翰墨場預聞周俊造多有
漢文章蘭室依新潤芸書識舊香迨辰強思

報矯首詠明康

秋日同文館晨興不待雞耽書送甲子行樂
在東西靜對庭柯時閱常柿葉題相期放朝
後連日醉如泥

補之

高堂置書几連幕與雲齋暑服猶便葛秋槃
已釘梨官醪聊且醉古錦不成題空對燈花
喜重城隔夜閨

輟直讐書館聯裾校藝場騰驤來萬里挺拔

出千章直釣何妨得冷風未必香搜才賴公
等要助倍成康

憶我蓬萊閣同聽午唱雞星辰望天北簪組
隔城西幾日宣魚鑰長驅響月題更憑催鄧
子要割玉如泥

未

騎列千牀直雲羅萬卷齊紆妍交孔翠爭味
雜担梨白日諸侯貢青春天老題秋清文酒
健莫嘆羽林閨

穀鳴皆出谷，菊距各爭場。鐵網收明月，霜銑
倒豫章。湛恩終錫宴，優禮合焚香。最苦讐書
客，消愁賴杜康。
六街分夜鼓，鄰屋報朝雞。寒引秋初老，天將
斗轉西。滯留聊飲酒，談笑亦分題。須信家居
樂，休嫌窮巷泥。

肇

清月看初滿，黃花吐未齊。小山思隱桂，大谷
憶佳梨。節物信可美，詩騷懶自題。長年諳獨
宿，聽雨閉秋闈。

匝合青雲幕，縱橫白羽場。誰矜率爾對，吾念
斐然章。名淡隄糜榜，衣飄月窟香。春風馬蹄
疾，鞭帽散平康。

萬里夷王子，曾聽若木雞。泛舟滄海外，授館
國門西。琛幣求重譯，車書想舊題。蒼梧弓劍

冷，雲雨泣芝泥。

試院高麗
乃館使客

闈寂同文館，秋英綻欲齊。禪袍分白乳，仙果
破青梨。琴理將忘曲，詩探未賦題。清惟在文

史誰復夢重闈

明時勲選擢間設譽髦場談學添三傳微能
及九章靜無桃李唱清有菊花香解我幽憂
病惟應賴杜康

鵝卵曰時化如何赴越雞逸群來冀北屏氣
入淮西盛事魚三物浮辭斥百題慎須精蓀
鑑寵辱異雲泥

倚

秋日同文館高堂燕集齊杯盤供魯酒穀核

久張梨楊孟持新論韓莊鄒自題須知宗匠
手文采冠朝闈

秋日同文館何人獨擅場養莪方在泚琢玉
已成章筆別千鋒陣庭焚一炷香得賢從自
始豈特致民康

秋日同文館棲林看晚雞斗垂宮殿北月轉
戶庭西酒勸杯中綠詩分燭下題何時還九
陌細雨莫成泥

南仲

詔命連催發英髦一日齊周瑜醇似酒崔遠
爽于梨高館清無夢寒燈坐賦題還同宿山
驛風雨閉重關
槐市任花黃齋散且闌場醒心流水曲警耳
白雲章冷竹枝翠芳蘭葉香滿前皆俊
彥何但有三康
翠幕春雲合場登者舞雞真搜人不列驚
日沉西晴學愁精鑿英材喜巨題何人當首
選雙船起虻泥

子文

磊落群英集崢嶸逸氣齊捷機聞墜灶妙論
及交梨庭木何年植寔塵異域題

高麗人館
此書字尚

在獨憐車馬散寒月滿宮闈

懶散江湖客秋深念滌場端宜返田里安敢
論文章山塢橙應熟霜離菊正香行歸招隱
客鼓腹詠時康

國器來金馬儒冠萃木雞勝心爭逐北銳氣
鼓爭西海嶠鵬程急春風雁塔題應思連夜

雨車馬六街泥

公麟

鎖寂身如隱幽清物向齊
忘憂經露菊蘇肺
到霜梨白法資談
歎朱羲歷品題賢書天下
望鵲喜過深閨
呦呦鹿鳴野皎皎
白駒場朋盍連茅茹
文程琢玉章門通三級
峻桂露一年香慶及飛龍
旦同歌庶事康

寄棲容幕燕覆部守醢雞欲雨風多北窮秋
日易西官書便夜讀家報索親題早晚駉駉
入重門折印泥

輔

別館朋簪盍華堂燕俎齊
手書思露摘齒冷
怯冰梨桐影迷金井
苔痕上壁題共憐今夜
月亦解照秋闈

平生詩酒興縮手少年場
誰敵江河量爭看
錦繡章論才皆國器
滿袖尚天香欲寫弘文
士風流有長康

開口曾吟鳳臨池豈厭雞詩豪杜工部墨妙
庾征西歸及黃花在能忘彩筆題醉游須爛
漫莫惜錦幃泥

未試即事雜書率用秋日同文館為

首句

忠臣

秋日同文館沉鎖棘闈捲簾襟乍快欹枕
夢先歸驟雨憂環堵回風喜袂衣十年經五
試撫事意多違

秋日同文館人閒景自長重簾朝氣入嘉木

午陰涼朝市喧聊避山林興未忘頻添繞爐
水還與試香方

秋日同文館重門靜不開雲隨鴻影去風送
樂毅來挿架書千軸論文酒百杯晚花陳葉
滿還是作愁媒

未

邃館深魚鑰華堂靜倚闌每勞螢作伴不與
燕同歸古棟蝸成篆空牆蘚作衣寂寥還泛
菊九日莫相違

不自諸侯選功收一日長文章雜蛟蚓丹墨
有炎涼平昔曾充貢酸寒未易忘書生成底
事飽死笑東方
倦枕愁霜苦精明宿霧開幕雲當晝合抱雪
與風來元日彤庭竇春風曲水杯何須戀楊
柳聖世要無媒

肇

翳：雲生樹翻、風動闌高秋忽如此吾黨
苦思歸極日愁關塞侵寒寄楮衣少狂真喜
事回首壯心遠

物色清秋逼官曹靜夜長華星披夕靄皓露
洗空涼律細詩難繼禪心夢易忘依稀貪佛
日香火宿諸方
取士漁鹽出傳經戶牖開驚濤簾外起驟雨
筆端來人競懸金鑑書方貴
象勿遣賦良媒
杯太平元有

補之

風雲日夕改秋氣襲堂闌映葉無烟響依叢

有蝶歸官壺催賜耐鄰杵急成衣留滯真何
補萼鱸興又遠

氣入中秋勁更傳五夜長青燈蛾舞急白日
雁啼涼羈旅生應慣淹留久却忘吟詩酬鄧
子畢昂出東方

前世諸生選平居數路開鄉閭自相與岩穴
亦時來射雉空亡矢為蛇更奪杯千金曾市
骨聊用作龍媒

幹

零露沾砌淒風入邃閣添愁虫勸織驚夢
烏催歸哀調孤吹笛寒殺遠襟衣飄蓬雖已
久今夜覺分違

引類憑先進搜材及寸長隔簾愁晝暝隱几
怯秋涼化力人難測機心我已忘封侯良可
待誰有不龜方

簾幕深常閉門庭闌未開愁將河女隔喜見
月娥來騷客吟水柱仙官醉玉杯蹇修那可
得笑齒竟誰媒

倚

氣侯逢秋晏，蛩鳴入戶闌。
蒼空看雀鬪，天濶暮鴉歸。
風急飄庭葉，寒先著客衣。
重陽故人境，應念賞心違。

門深鄜市遠，幽寂興何長。
徑菊晴披艷，窻風晚逗涼。
聖經閒裏醉，塵鎖夢中忘。
更苦年來病時看肘後方。

旁舍回廊接重簾，晝日閑鳴蟬。
隨雨退疎雁，拂雲來吟興。
降難韻，羈懷寄淺杯，驚聽漸淒

紫又欲作寒媒

于文

虛廊空白月，燈火閉重闌。
思苦詩難繼，更長夢易歸。
徒勞筆墨榜，須信有朱衣。
萬事前期定，升沉不雨違。

一、聽宮徵銖，較短長品題。
分玉石得失，異炎涼中的非無術。
知音豈易忘魚龍頭角，老變化更何方。

萬戶爭看榜三年，此一開異時千載過。此日

石史卷三十一
四方米價重連城壁珍逾羽化杯山梁欣有
獲置網豈須媒

公麟

葉乾風索、霜月到書闌枝並鷓鴣宿牀吟
蟋蟀歸幽人知坦履游子念縫衣暗喜還家
近承顏慰久違

莫以多為贅須知寸有長拾才何濟、顧我
獨涼、雷雨龍皆起江湖魚兩忘攀依聊假
手賢立本無方

今朝庭鵲喜燈為一花開側指皂囊去轉頭
駉馬來新橙家斫鱸殘菊客浮杯樂事連休
日須憑酒作媒

南仲

敗葉掃還飛秋容蕭粉闌青錢如已選白壁
會須歸燕坐香橫案孤吟月滿衣還同潘散
騎魚鳥性都違

大軸累千箱晷中見鶴長靜臨窓几讀典入
肺肝涼誇吃爭求勝疲勞忽自忘由來京邑

貢正合冠多方

藹々儒冠至振々賢路開才須金鑑別人白
玉山來謝察書千卷嵇康酒一杯如君富術
業當與雉為媒

輔

空庭秋色晚風露入重闌白髮已無數故山
猶未歸江湖千里月砧杵萬家衣把鏡西風
裏低徊志願違

鄧子詩成癖苦吟秋夜長江山得奇秀風月

借清涼郢曲高難和騷人興未忘從君乞餘
教換骨有仙方

驄馬何時到重闌計日開迎門稚子笑載酒
故人来休沐猶三日狂歌且百杯祥麟秋苑
靜更約看龍媒

天啟有少年真喜事之句用其韵和

忠臣

慷慨論邊事飄蕭動禮闈貴須金印給老要
玉闈歸食酪便榆塞鳴競慣鐵衣懸知雄辨

在志願未應違

肇

百萬防秋去軍容凜將闡請排雲鳥出盡獵
犬羊歸老息陰符讀慵便直裰衣鄧侯多衣
興時命不予違

詩呈同院後至諸公

忠臣

秋日同文館飛章待報回絲綸先日降鷓鴣
忽朋來諸彥俱精鑒微生亦濫陪紛々五千
牘誰定冠倫魁

子文

秋日同文館中官押入回西風初雨去明月
為人來羨鑑憑君許賡歌媿我陪相違已止
寢坐見斗移魁

向

秋日同文館英遊賜與回搜才推羨鑑明試
副招來玉塵聞餘論金尊喜屢陪歸鞍期早
晚斗柄指天魁

輔

同文秋已半簾幕燕初回議論皆先覺衰遲
愧後來文衡那敢與談柄且容陪誰握豐城
劍光芒徹斗魁

公麟

秋日同文館淒風動九回亂雲收暑去一雨
送寒來猥與英躔接慚非漆鑿陪雍畿茲籲
俊元祐者新魁

肇

文書汗牛馬棟宇切昭回劇玉君曾試吹竽

我亦來鑿精真有賴詩妙不容陪只憶歸山
去霜畦斲芋魁

耒

驄馬嘶將近天門報欲回妻孥憐別久鄰里
問歸來左學徒仍在西城宴許陪腹毛何足
問奇捷看渠魁

同慎思話舊隱用回字韻

補之

聞在豪塘隱松林日百回當年鹿何往異世

鶴歸來未許茅齋並終朝蠟屐陪丹留杉不
死夜氣看星魁

詩呈同院

忠臣

秋日同文館論交手重携胡秦常恨邈李杜
豈堪齊尚喜新知語開思舊句題千年芳夢
想同直集英西

益

秋日同文館文編亦共携升沉都莫問榮辱
已能齊酒美何妨醉詩成強自題從容約歸

日訪子省闈西

慎思說家山之勝用其語得詩

肇

江清石磊野曠竹修此地有茅屋我行
尋白鷗分留須物色來往更風流相對黃塵
夢詩成擁鼻謳

忠臣

野橋隨岬架茅屋依林修木落吟霜狹雲晴
舞雪鷗山屏當戶列瀑布入溪流只合樵歌

