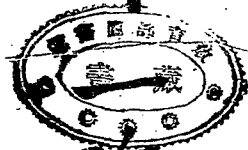


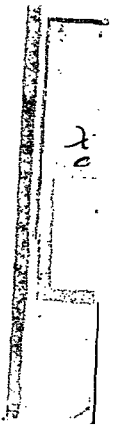
111

贈閱

滙文女中覽



于家



1629

M67
6639.29
195



南京私立匯文女子中學校一覽

目次

一 插圖

校景圖

學校平面圖

校歷

校史

校董會簡章

本校組織大綱 附組織系統圖

教務部概況及規程

甲 本部組織

乙 本部辦事細則

丙 教務規程

(一) 學制

(二) 學科學分

(三) 學程一覽

(四) 入學規則

(五) 註冊規程

(六) 選課規程

(七) 考查成績規程

目錄

七

訓育部概況及規程

甲 本部組織

乙 本部辦事細則

丙 訓育規程

(一) 訓育方針

(二) 訓育辦法

1. 改進校風辦法

2. 獎勵辦法

3. 懲戒辦法

(三) 學生應守通則

1. 教室規則

2. 自修室規則

3. 宿舍規則

4. 膳廳規則

(八) 補考規程

(九) 請假規程

(十) 缺席規程

(十一) 轉學退學休學規程

(十二) 畢業規程

目錄

5. 集會規則

6. 特假及例假規則

7. 遊息規則

8. 通信規則

八 事務部組織概況及辦事細則

甲 組織

乙 職務

丙 辦事細則

各部會議簡則條例及規約

甲 校務會議簡則

乙 教務會議簡則

丙 訓育會議簡則

丁 事務會議簡則

戊 教職員服務規約（附聘書及應聘書）

各種委員會通則及條例

甲 教職員黨義研究會簡章

乙 學生課外活動指導委員會規程

丙 招生委員會條例

丁 體育委員會條例

戊 圖書館委員會細則

己 演說指導委員會簡章

庚 圖書館規則

十一 教職員一覽表

十二 畢業學生一覽表

十三 在校學生一覽表

十四 各項統計表

甲 各級學生數比較圖

乙 各級學生家屬職業分配圖

丙 各級學生年齡比較圖

丁 各級學生籍貫表

附錄 教務部表格

(1) 本校納費單

(2) 入學志願書

(3) 教員授課時間表

(4) 成績報告表

(5) 學生成績登記簿

(6) 教員意見表

(7) 退課單

(8) 補考證

(9) 准考證

(10) 銷假單

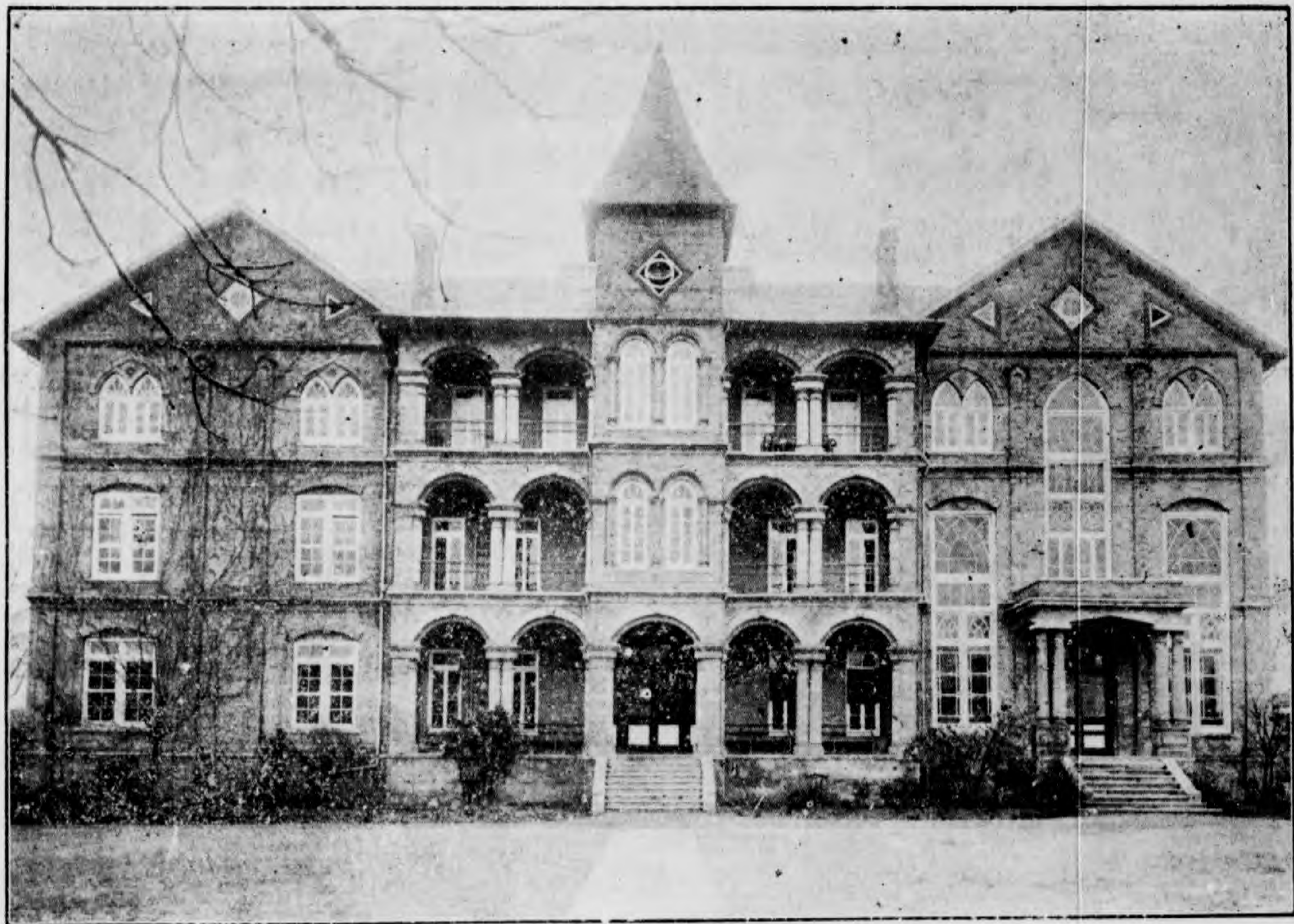
(11) 學生病假證明書

(12) 學生上課證

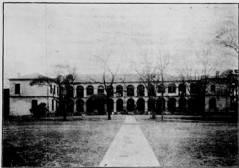
(13) 學生缺席登記表

(14) 缺席報告單

(15) 教員缺課及補課存根表



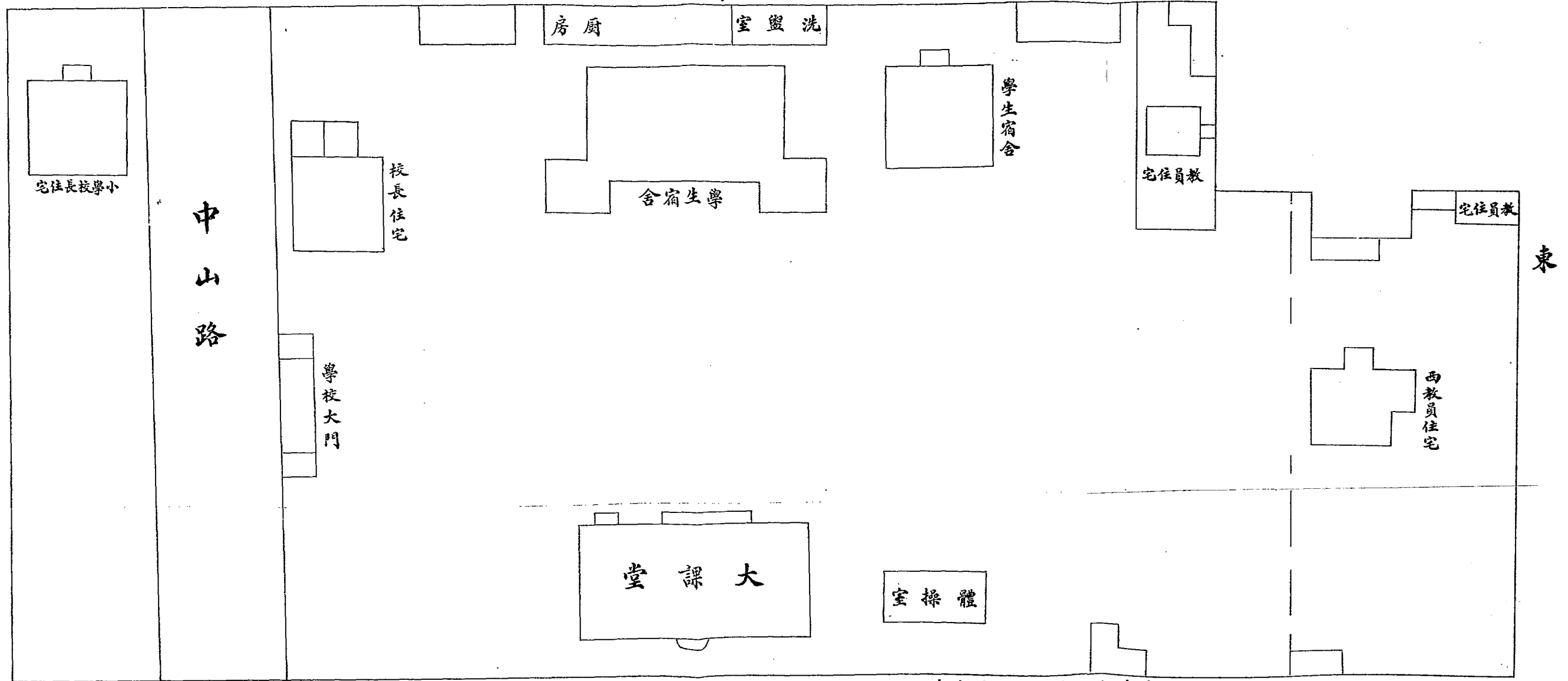
室課大學中子女文匯



合宿中學子女文庫



南 京 文 女 子 中 學 平 面 積



南

陸家巷 約一丈八尺磚牆八尺高

中山路

東

小學校長住宅

校長住宅

學生宿舍

學生宿舍

教員住宅

教員住宅

西教員住宅

大課堂

體操室

學校大門

廚房

盥洗室

本校第二十年度校歷

二十年度秋季學期

註冊：

舊生……………九月一日

新生……………九月二，三兩日

上課……………九月三日

紀念日：

國慶紀念日……………十月十日

總理誕辰紀念日……………十一月十二日

本校紀念日……………十二月二十五，六兩日

中華民國成立紀念日……………一月一日

以上四種紀念日，舉行紀念式及演講，放假

全體教職員會議……………九月十九日

國語演說競進會……………十月二十三日

秋季運動會……………十月三十一日

音樂會……………十一月二十七日

英文演講競進會……………十二月十一日

年假……………二十一年一月一日至三日

秋季學期結束……………二十一年一月十七日

寒假……………二十一年一月十八日至一月三十一日

教員注意

第一次月份成績報告……………(至遲十月十六日)

第二次月份成績報告……………(至遲十一月二十日)

第三次月份成績報告……………(至遲十二月十二日)

學期考試日期……………(至遲十二月十六日)



(南)



校

史



民元前二十五年（西歷一八八七），美國美以美會沙德納女士於本京北門橋乾河沿購地建屋，創設女校，翌年工竣，本校遂於斯誕生。其始僅有教員一人，學生六人。以後逐漸擴充，規模略備。至民元前十六年（一八九六），增至教員三人，學生二十餘名。

迨民元前五年（一九〇七），復得美國亮樂月女士來監是校，因於民元前二年增設師範科，培植女師人才，以應時需；又添辦大學科，以儲專材，得學生六人，卒業於此。至民國四年（一九一五）五公會決議於本京開辦女子大學，於是本校遂將大學及師範二科，併入金陵女子大學。是時長本校者為盧吉英女士，專力經營中學及高級小學，並附設初小第四年級以容納程度不逮之學生。泊康鳳樓女士長校時，美以美會東亞大會決議於本校後二年添設師範一科；復於校旁附設模範小學，以為師範生之實習場所。

民國十二年（一九二三）葛維良女士來長是校，生徒日衆。旋遼部令，改為新學制高初兩級中學。復於城鄉各地，分設高初兩級小學，以利幼小女子之求學。

民國十六年（一九二七），始改聘今校長劉芬資女士來理校務，關於課程組織，均循序遵照

部令辦理。至民國十九年夏，本校校董會遂呈請市教育局轉呈教育部批准立案。

自立案以來，於茲一年中，本校對於課程設備更力求完備，對於聘用教師則重專門人才。瞻望前途，方興未艾，惟視我同人之如何努力耳。

□本校校董會簡章及歷屆校董題名

校董會章程

第一章 定名

第一條 本會定名為南京市私立匯文女子中學校校董會

第二章 宗旨

第二條 本會根據三民主義教育精神監督指導南京私立匯文女子中學校校務之進行

事務所所在地 南京乾河沿匯文女子中學校

第三章 校董會之組織及職權之規定

第三條 本會之組織由本校同學會美以美會華東教育會幹事及地方人士之熱心贊助本校者組織之惟婦女居全體半數第一屆校董分爲三組每組人數須大致相等第一組任期一年第二組任期二年第三組任期三年如未屆改選時期而中途缺額得臨時選人補充第一屆以後所有校董均三年一任

第四條 職員 本會設會長副會長中文書記英文書記各一人於年會時投票選舉之任期一

年連選得連任

第五條 執行委員會 本會執行委員五人其職權爲執行校董會日常職務

第四章 職權

第六條 本會之職權如左

關於學校財務

- (一) 經費之籌劃
 - (二) 預算及決算之審核
 - (三) 財產之保管
 - (四) 財務之監察
 - (五) 其他財務事項
- 一關於學校行政
- (一) 選任校長負全校行政職務惟所選校長確有失職時得隨時改選之
 - (二) 審核學校建築及設備之計劃
 - (三) 依照教育行政機關之規定報告會務

(四) 審議校長提出事項

第五章 會期

第七條 本會每年開常會兩次臨時會議經校董三人之請求得由會長召集之

第八條 本會須由全體校董三分之二出席方足法定人數

第九條 資產或資金或其他收入之規定

學費

雜費與膳費

教會補助費

第六章 附則

第十條 本章程如有未盡善處得於常會前一月通告各校董經全體校董三分之二以上之

通過修改之並呈報主管教育行政機關核准備案

南京市私立匯文女子中學校校董會一覽表

姓名 籍貫 職業 住址

陳裕光 浙江鄞縣 金陵大學校長 本京金陵大學

南京私立匯文女子中學校一覽

李漢鐸 南京市 江蘇安徽美以美會教區長

本京韓家巷

沙德納 美國

金陵女子神學校長

本京金陵女子神學

洪啓靈 安徽含山

音樂教員

本京慈悲社

張坊 南京市

金陵中學校長

本京金陵中學

趙傳家 浙江杭州

華東教育會幹事

上海圓明園路二十三號

簡美升 美國

金陵神學教員

本京黃泥巷本宅

鄭陶世 福建福州

中華女中教員

本京鼓樓醫院百步坡一號

劉世箴 安徽無為

南京女青年會會長

本京薩家灣武陵里十六號

謝樂仁 美國

鎮江婦幼醫院護士長

鎮江婦幼醫院

劉劍秋 江蘇邳縣

上海人和醫院醫生

上海人和醫院

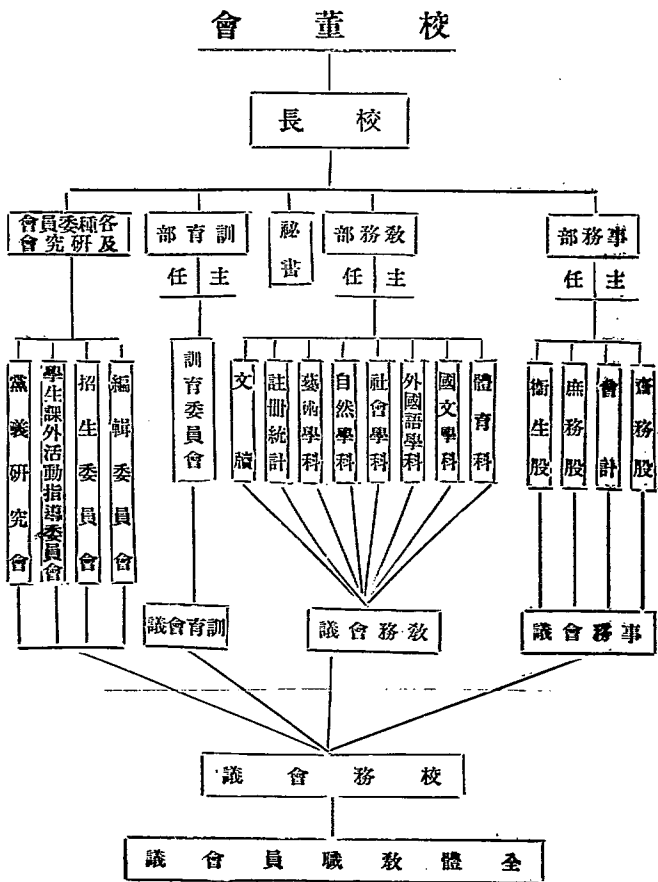
許樂意 美國

金陵女神學教員

本京鋼銀巷本校

表圖統系織組校學中子女文匯立私

南京私立匯文女子中學校一覽



本校組織大綱

- 第一條 本校爲實施中等女子教育依據部定中學校組織規程並參酌實際狀況定爲本校組織大綱
- 第二條 本校設初中高中兩部修業年限各爲三年
- 第三條 本校根據中華民國教育宗旨以陶冶健全德性之女子培養生活必需之知能完成高尚之人格及服務升學之準備爲宗旨
- 第四條 本校設校長一人由校董會聘任秉承校董會統理全校行政事務
- 第五條 本校設祕書一人秉承校長掌理機要文件
- 第六條 本校設教務訓育事務三部各部設主任一人分別設置教務員訓育員及事務員各若干人
- 第七條 本校教務部秉承校長掌理全校課程支配考核教員服務狀況及學生成績註冊統計等事務
- 第八條 本校訓育部秉承校長指導學生生活攷察學生平日操行及課外作業等事務

第九條 本校事務部秉承校長掌理全校預決算款項出納校舍支配整理以及校具購置並保管等事務

第十條 本校爲謀各學科教學上之聯絡與改進起見特設下列各學科之分科會議每科設主任一人

(一) 國文學科

(二) 外國語學科

(三) 社會學科

(四) 自學學科

(五) 藝術學科

(六) 體育學科

第十一條 本校設校務會議由左人員組織之即以校長爲主席

(一) 校長 (二) 秘書 (三) 教務主任 (四) 訓育主任 (五) 事務主任 (六)

校務顧問 (七) 專任教員代表三人

第十二條 本校設教務會議由左列人員組織之即以教務主任爲主席

(一) 教務主任 (二) 校長 (三) 文書 (四) 訓育主任 (五) 事務主任 (六) 各學科主席教員

第十三條

本校設訓育會議由左列人員組織之即以訓育主任爲主席

(一) 訓育主任 (二) 校長 (三) 教務主任 (四) 事務主任 (五) 各訓育員

第十四條

本校設事務會議由左列人員組織之即以事務主任爲主席

(一) 事務主任 (二) 校長 (三) 教務主任 (四) 書記 (五) 會計 (六) 訓育主任 (七) 圖書館書管理員 (八) 庶務 (九) 校醫

第十五條

本校各學科設分科會議由各學科全體教員分別組織之即由該科主任爲主席再公推一人爲書記

第十六條

本校設體育委員會由左列人員組織之即以教務主任爲主席體育教員副之

(一) 教務主任 (二) 體育教員 (三) 訓育主任 (四) 校醫 (五) 事務主任
本校爲謀各種事業之進行便利起見特設左列各委員會由全體教員公推若干人分別組織之

第十七條

(一) 演說指導委員會

(一)編輯委員會

(二)招生委員會

(三)圖書委員會

(四)學生課外活動指導委員會

第六條

本校為謀全體教職員對黨義皆有更深研究之機會起見特設黨義研究會即以全體教職員組織之以訓育主任為主席

第七條

本校於每學期開始及終結各開全體教職員會議一次由校長主席遇有特別事故得由校長臨時召集之

第八條

本校各會議各委員會之職權範圍另訂之

第九條

本校各部各科辦事細則另訂之

第十條

本大綱各條如有不適用時得於校務會議時修正之

□ 教務概況及規程

(甲)組織

- 第一條 本校設教務部綜理規劃全校教務以教務會議為議事機關
- 第二條 本部依本校組織大綱第七條之規定設主任一人及教務員二人
- 第三條 本部設教務會議依本校組織大綱第十二條之規定組織之
- 第四條 除教務會議外本部另設國文科英文科數學科自然科學科社會科學科藝術科體育科等分科會議

第五條 分科會議設主席一人由各科主任為主席公推書記二人

(乙)本部辦事細則

- 第一條 本部辦公時間每日上午八時至十二時下午二時至四時半
- 第二條 秉承校長編製關於教務諸規程
- 第三條 秉承校長規定辦理編級升級等事
- 第四條 秉承校長規定學業試驗辦法
- 第五條 會同各科主任商訂各科教學方針及程序

- 第六條 會同各科教員選定各科教材
- 第七條 會同招生委員會辦理招生事宜
- 第八條 支配課程及時間表
- 第九條 管理開課停課調課等事
- 第十條 掌理學生請假缺席事項
- 第十一條 掌理教員請假及補課事項
- 第十二條 掌理月考學期考試及補考事宜
- 第十三條 審查學生成績及辦理成績報告事宜
- 第十四條 編訂校歷
- 第十五條 制定關於教務部應用表冊
- 第十六條 保管各種成績表及試卷
- 第十七條 支配教室試驗室及自修室
- 第十八條 檢查各班教材油印事宜
- 第十九條 制定各部課程大綱

第二十條 本部辦事細則如有未盡事宜得隨時提出教務會議修改之

(乙) 教務規程

(一) 學制

本校按照現行學制設初級中學三年高紙中學三年

(二) 學科學分

一、本校之各級學科學分均遵照教育部頒佈之學科學分暫行標準辦理

二、各級學程以學分計算每學期每週授課一小時滿一學期者爲一學分凡無須課外預備之

學科每週授課二小時爲一學分

三、初級中學至少須習滿一百八十六學分高級中學至少須習滿一百六十四學分方得畢業

四、初高級中學均分爲六學期高級中學每學期平均應習滿廿七學分初級中學每學期平均

應習滿卅二學分

五、本校初級中學第一第二三年所習學程一律必修第三學年酌設選修學程高級中學自第一

學年起於必修學程外兼設選修學程

(三) 學程一覽

一、各級必修學程規定如下

初中必修科目表

科目	第一學年		第二學年		第三學年	
	第一學期	第二學期	第一學期	第二學期	第一學期	第二學期
黨義	二	二	二	二	二	二
國語	六	六	六	六	六	六
英文	五	五	五	五	五	五
算術	五	五	五	五	五	五
歷史	三	三	三	三	三	三
地理	二	二	二	二	二	二
生理衛生	二	二	二	二	二	二
理科			四	四	四	三
公民生物	三	三	三	三	三	三

南京私立匯文女子中學校一覽

初中選修科目表

科目	第一學年		第二學年		第三學年	
	第一學期	第二學期	第一學期	第二學期	第一學期	第二學期
體育	二	二	二	二	二	二
童子軍訓練						
音樂	二	二	二	二	二	二
家事						
總計	三二	三二	三二	三二	三二	三九
美術文					二	二
應用文						二
英文閱讀					二	二
應用英文						二

總計	音樂	體育	文學史	家政	化學	物理	生物	歷史
二七	二二	二二	二二	三三			四三	三三
二七	二一	二一	二一	三三			四三	三三
二七	二一	二一	二一	三三		五四	三三	三三
二七	二一	二一	二一	三三		五四	三三	三三
二七	二一	二一	二一	三三		五四	三三	三三
一八	一一	一一	一一		五四			
一八	一一	一一	一一		五四			

高中科選修科目表

各體文選	第一學年	第一學年	第二學年	第二學年	第三學年	第三學年
	第一學期	第二學期	第一學期	第二學期	第一學期	第二學期
科目	英語	英語	英語	英語	英語	英語
次數	每週	每週	每週	每週	每週	每週
學分	學分	學分	學分	學分	學分	學分
五	五	五	五	五	五	五

總計	中國近百年史	經濟學	社會問題	家庭教育	國書館學	兒童心理學	宗教心理學	倫理學	人生哲學	哲學概論	政治學概論	中國文化史	諸子通論	史地概論
八	二二		二二				二二			二二				
三三	二二		二二				二二					二二		
一一									二二			二二		
一一							二二							
一一											二二			
一一														二二
一一														二二

音樂科

1. 本校為欲造就人才起見特增設音樂一科

2. 凡本校學生均可選修此科

3. 凡修畢本校所規定六年之學程并具有下列技能者得由本校給予修業證書

(甲) 有背習 Beethoven's, Schumann, Schubert, Grieg, Liszt, Haydn, 等

樂譜之記憶

(乙) 能隨時設法變難為易

(丙) 能立時聽出錯誤

學 分 表

學 年	學 期		必 修 學 分	選 修 學 分	共 計
	下	上			
初 中 一 學 年	31	31			61
	31	31			
初 中 二 學 年	31	31			61
	31	31			
初 中 三 學 年	31	31			61
	31	31			

共高中計中	高中三		高中二		高中一		初中共計	初中三年	
	下	上	下	上	下	上		下	上
144	18	18	26	26	27	27	179	27	27
20	5	5	3	3	3	3	8	4	4
164	23	23	29	29	30	30	186	31	31

四、入學規則

一、本校依照教育部所頒佈招收新生的規則辦理

二、凡完全小學畢業經本校入學試驗及格者得入初中一年級凡初級中學畢業經本校入學

試驗及格者得入高中一年級

三、除高中三年級外其他各級遇有缺額得於學期開始時收插班生以所習學科相符學力相等者有原校修業證書及成績單經編級試驗及格者爲限

四、本校招收新生及轉學生必須經過下列手續

1. 查驗證書及照片

2. 繳報證名費一元

3. 填寫入學志願書

4. 筆試口試

5. 體格檢查

五、高初中一年級入學試驗科目如左

1. 初級中學

(華義)國語、英語、混合算學、(代數、幾何、算學)史地、自然科、

2. 高級中學

(華義)國語、英語、混合算學、(代數、幾何、算學)史地、自然科、

六、初級中學插班生入學試驗科目如左

- (一) 初中二——黨義、國語、英文、算學、本國史地、理科常識、
- (二) 初中三——黨義、國語、英文、代數、本國史地、自然科學、
- 七、高級中學插班生入學試驗科目如左

(一) 高中

黨義、國文、英文、生物學、幾何三角、中外史地

八、凡經本校考試錄取之新生或插班生必須完具左列各項手續方得列入學籍

(一) 繳足規定各費

(二) 註冊領取入學證

(三) 繳保證書(保證人以有正當職業而居住南京者為限)

九、新生入學第一月為試讀時期。

(五) 註冊規程

第一條 每學期開學時學生須於本校規定註冊日期內來校註冊

第二條 學生須先至事務處填寫繳費單後至會計處繳費及領取上課收據

第三條 學生須以上課收據至教務處領上課證

第四條 學生在規定註冊期內因事不能前來註冊者須依照請假規則請假否則不准補行

註冊

第六條 倘因有特別情形請假逾期註冊須納遲到費一元

第七條 補行註冊之期間以開課後兩星期爲限逾期不再補與註冊

(六) 選課規程

第一條 學生選課應本個人興趣及將來志願商承選課指導員及教務長選定之

第二條 凡高中學生成績總平均在丙等以上者得在普通標準外多選學程選修之多少分

別適用下列規則

(1) 在乙等以上者可多選二學分(每學年)

(2) 在甲等者可多選四學分(每學年)

第三條 學程選定後如有充分理由得商承教務長改選惟須在開學第二星期內行之

第四條 學生改選學程時須至教務處領取退課單交至教授該學程教員

第五條 選修學程除特別情外須滿十人方能開班

第六條 選修課程有不及格者扣除該程所應得之學分

(七) 考查成績規程

- 第一條 學生學業成績考查分平時積分月期試驗學期試驗三種每種各作總平均分數三分之一
- 第二條 平時積分規定下列各種考查方法「由各科教員自由選擇之」
1. 教授時間答與練習 2. 檢查筆記 3. 檢查課外練習 4. 檢查作品
- 第三條 分期考試每學期舉行三次
- 第四條 學期試驗於學期終了時定期舉行試驗時均須將一學期內所授教材全部試驗
- 第五條 「評定成績分甲乙丙丁戊己六等概以百分計九十六至百分者爲甲 86至95爲乙 76至85爲丙 70至75分爲丁 60至69分爲戊列戊等得補考59分以下爲不及格」
- 第六條 每月成績報告單由教務處發給各學生不及格學生第一次由教務主任面警第二次給予書面警告并通知家長
- 第七條 每學期終由教務處製定學生操行及各科成績報告書寄送各生家長
- 第八條 獎勵成績優學良生辭退成績過劣學生辦法另訂之
- 第九條 操行成績考查辦法另訂之

(八) 補考規程

第一條 凡因或事因病請假而未得考試者得請求補考

第二條 請求補考生須至教務處中明理由請求教務主任核准並領補考證特交該科教師

請擇期補考

第三條 補考只限於月考及學期考試(臨時試驗不得請求補考)

第四條 補考日期分期考試各擔任教員規定學期考試之補考在每學期開學後二星期內

舉行之

第五條 學業成績列入戊等者補考不及格則該項學科以不及格論

第六條 學業成績列入己等不得補考

第七條 補考成績不得列入甲等

第八條 補考生須繳補考費

(九) 請假規程

第一條 本校爲注意學生課業起見在上課時間非有特別重要事故不得請假

第二條 學生於上課時因公或因病及家屬疾病婚喪不得已而缺席者須向教務主任請假

第三條 請病假須有校醫證明事假須有家長蓋章署名之信件因公請假須有負責職員或

教員之證明書

第四條 家長信中須註明請假若干日如到時仍不能來校可聲明續假

第五條 請假逾期未聲明續假即以無故缺課論

第六條 學生因故請假期滿至校須先至教務處領取銷假單交各科教員銷假

第七條 長期假或休學須至校長處接洽

第八條 課後請假須至訓育處接洽

(十) 缺席規程

第一條 無故缺席規程

1. 舊生須在開課第一日上班報到否則作無故缺席論

2. 上課無故缺席須扣減學期總平均等級其法以各學程爲單位凡一學程缺課每滿

該學程每週授課時數者扣該學程學期總成績五分其餘類推缺課一小時亦照

此例扣減

3. 紀念週演講會文學會晚間自修每次無故缺席扣操行分數一分

第二條 因故缺席規程

1. 上課因故缺席一星期者不影響學分過一星期則照無故缺席辦法
 2. 紀念週演講會文學會晚間自修因故缺席六次以上者每兩次扣換行分數一分
- 第三條 凡一學程缺席超過該學程授課時數三分之一者即停給該學程學分
- 第四條 凡放假前或放假後缺席一次者以二倍計算
- 第五條 無故遲到早退作缺席計算
- 第六條 凡臨攷未經請假而不到者除停給學分外且不得補攷
- 第七條 臨時測驗不到者未經請假而成績算爲零分

(十一) 轉學退學休學規程

- 第一條 學生請求轉學他校時須由校長核准再由教務主任審查成績繕發轉學證書
- 第二條 請索轉學證書時帶本人最近四寸半身照片一張粘貼轉學證書上相片上并須加蓋校章以昭慎重

第三條 凡本校辭退之學生不得請求發給轉學證書

第四條 學生犯左列各款之一者得令其退學

1. 故意違反本校規則

2. 成績過劣難可造就者

3. 考試舞弊者

4. 一學期無故缺課至兩星期以上者

5. 未請假而住宿校外者

6. 一學期操行分數因過減至六十分者

第五條 凡學生因事或因病須中途休學須有家長具函聲明理由請求學校核准

第六條 凡休學學生得本校核准者可請求給予轉學證書或下學期繼續來學肄業

第七條 學生休學以一次為限其期間為一學年期滿後不到校者取消學籍

第八條 學生入校後未滿一學期者不得休學

(十二) 畢業規程

第一條 本校採取學分制初中學生至少須修畢一百八十六學分方能畢業高中學生至少

須修畢一百六十四學分方能畢業

第二條 凡畢班學生於畢業試驗後須得教務會認可方許照章畢業

□訓育部概況及規程

(甲) 組織

- (1) 本校設訓育部辦理訓育事宜
- (2) 本部依本校組織大綱第六條之規定設主任一人訓育員數人
- (3) 本部設訓育委員會依本校組織大綱第十三條之規定組織之
- (4) 本部以訓育委員會為議事機關

(乙) 本部辦事細則

- (1) 本部辦公時間每日上午八時至十二時下午一時至六時宿舍訓育員從上午七時至八時上午十二時至一時下午四時至十時輪流辦公
- (2) 秉承校長編製關於訓育諸規程
- (3) 掌理學生請假事宜
- (4) 掌理獎勵學生事宜
- (5) 掌理處罰學生事宜

(6) 指導學生課外活動

(7) 研究及改良訓育標準與方法

本部辦事細則如有未盡事宜得隨時提出訓育委員會修改之

訓育部概況及規程

(一) 訓育方針

(甲) 訓練總綱

(1) 以陶冶學生和平忠信敬愛仁義之美德養成完善的國民為宗旨

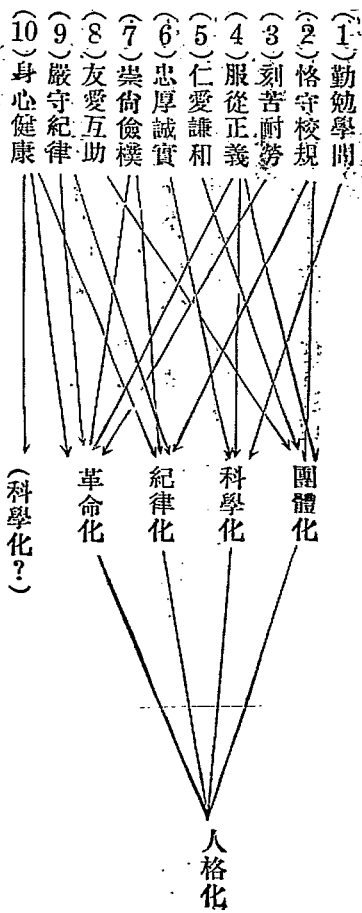
(2) 實行團體科學化革命紀律化的訓練以造就完全的人格

(3) 遵守中央執委會決案以培養博大慈祥的健全母性

(4) 依照革命的步驟在訓政時期內加意指導學生種種活動以發展其自治之能力而

促憲政的實現

(乙) 訓練標準……………本校的校風



(二) 訓育辦法

改進本校校風的辦法

(一) 學生勤勉學問

(1) 凡圖書室所藏的書籍雜誌報章務須本着個人底興趣和需要每日勤勉閱讀以求進步

(2) 凡教員所授的功課務須隨時檢閱所指定的參考書以明究竟

(3) 學生應當養成一個讀書的好習慣

(4) 學生應當自定一種讀時間表每日必須按表閱讀各書

(二) 學生宜恪守校規

(1) 校規是謀全校的幸福底故是全體應遵守的

(2) 凡校內一切規則應當澈底明瞭尤須完全謹記庶不致有踰越之處

(3) 學生如有不慎之處違犯校規應當甘受訓育處的訓誡

(4) 既經一次受誡務須緊記勿忘不使二次再犯

(三) 學生宜刻苦耐勞

(1) 學生非有極重要的事決不缺課

(2) 學生當自己工作不宜事事依人

(3) 學生在夏天應不畏熱在冬天應不畏冷時時勤求學業

(4) 當游樂時候盡力游樂當作事的時間盡力作事

(四) 學生宜服從正義

(1) 凡是合理的命令學生務宜絕對服從

(2) 臨時必先經考慮決不能聽片面的唆使或隨從意氣用事

(3) 應當追求真理以促其實現

(4) 凡一切無益的運動決不參加

(五) 學生宜仁愛謙和

(1) 學生對於全校師長均當表示禮貌和敬意

(2) 凡與師長接談或有問難之處不可有疾言厲色的神情

(3) 學生對於他人的宗教信仰不得任意鄙視

(4) 學生若途遇師長必正容致敬

(六) 學生宜忠厚誠實

(1) 學生考書時不得私帶來帶更不得偷看別人的考卷

(2) 學生作文不可令人代筆

(3) 說話須平良心不可有欺詐行爲

(4) 學生於遊戲及作各種友誼競賽時應當氣量寬宏不可因小事即起猜疑

(七) 學生宜慎重友誼

(1) 學生宜隨地扶助他人

(2) 學生看待同學要如同看待自家姊妹一樣

(3) 學生不可因小事而起紛爭以致衝突

(4) 學生對於同學如其人有過失當盡規勸之責不可隨波逐流與之同化

(八) 學生宜嚴守風紀

(1) 學生自修時不得喧噪集會務宜肅靜上課時務宜專心聽講遊戲時務宜從容

(2) 凡出入時不得爭步搶先務宜整齊肅穆

(3) 凡無益書詞不可隨以亂談紊亂他人心志

(4) 不侵犯他人自由不破壞公共秩序

九 學生宜崇尚儉樸

(1) 在做學生時不宜服華麗衣裳不佩帶無意識的裝飾品

(2) 用度應當節省如有餘裕可用之於有益之事

(3) 學生務宜屏絕不良的嗜好及種種浮躁的習氣

(4) 學生的起居飲食務求儉樸

(十) 學生宜身心健康

(1) 保持身體和思想言辭的清潔

(2) 凡起居習慣務求有整潔的精神

(3) 須熱心參加運動以求身心的愉快

(4) 凡學校衛生事務宜極力贊助及提倡

(乙) 獎勵辦法

(1) 凡學生操行分數有七條以上能得甲並未曾受訓育處訓誡者則由校長給以操行獎狀

(2) 凡學生能于一期中各班俱無缺席且操行在九十分以上學業列乙等以上者則由校長給努力獎狀

(3) 高中學生在一學期中操行學業成績最優者給以獎學金

(丙) 懲戒辦法

(1) 懲戒辦法共分五項

(一) 訓誡 (二) 記過 (三) 停學 (四) 開除學籍 (五) 停止畢業

(1) 關於訓誡者

南京私立匯文女子中學校一覽

(一) 遇重要集會無故不到者

(二) 凡上課時無故不到者

(三) 出言不遜藐視師長者

(四) 欺侮同學謾罵校工者

(五) 衣履不正妨礙觀瞻者

由校長教職員隨時行之報告訓育處登記

(2) 關於記過者

(一) 違背請假出入規則者

(二) 有欺侮師長行為者

由校長教員提交訓育處辦理之

(3) 停學辦法列教務處規程

(4) 關於開除學籍者

(一) 操作分數十項皆在七十分以下者

(二) 敗壞風紀妨害校譽者

由訓育委員會呈明校長執行

(4) 關於停止畢業者

(一) 臨畢業時對於校規不措意及對於師長同學有非禮舉動者

(二) 臨畢業期而所有逐年應交各費延不交清者

(三) 有妨害校譽行為者

由教務訓育聯席會議決定後請校長執行之

學生應守的校規

(甲) 教室規則

(一) 教員上課下課均須起立致敬

(二) 授課時端坐靜肅

(三) 授課時須注意所授之學科不得翻閱他種書籍或編製物件

(四) 授課時非經教員許可不得任意雜坐出入

(五) 問答時必須起立

(六) 教員講解時不得隨意發問遇有質難時須在教員指定時間發問

- (七) 授課時不可互相言語
 - (八) 教室內一切均遵教員命令毋得故意違犯校規
 - (九) 教室內不得食物
 - (十) 教室座位不得隨意移動
 - (十一) 上課時教員點名學生不得遲到早退或無故缺席
 - (十二) 換班時須安靜
 - (十三) 教室內不准隨意吐痰削鉛筆拋置廢紙
 - (十四) 在空班時學生不得在教室外任意喧嘩妨礙他人讀書或亂塗黑板牆壁及玻璃窗
 - (十五) 教室內每日由值日生照管一切
- (乙) 自修室規則
- (一) 晚課自修時間自七點半起至九點半止
 - (二) 自修時不得高談喧笑妨害他人課業並不得翻閱無益雜書及編製物件
 - (三) 自修時不得自由出入並不得任意更動座位
- (丙) 宿舍規則

(一) 每早六時學生若無特別事故須一律起床不得貪臥六時前宜安靜

(二) 每早八時關鎖臥室至上午十二時一刻開下午一時十五分關鎖至四時半開在關鎖時間內學生不能隨意向管理員索取鑰匙課室內自修不得任意游散致誤光陰

(三) 每晚九時三刻爲準備就寢之時十時熄燈學生須一律安臥不得任意談話及點臘燭尤不得出外行動

(四) 寢室內有棹椅床電燈等件不得移至他處如有破壞損失須按值賠償

(五) 洗刷地板牆壁本校雇有夫役分任其事但學生自己之住房內須於每早八時前自行打掃清潔以便校長及管理員隨時視察

(六) 學生不得隨意使喚校役買物並洗滌衣服星期二星期四下午四時半爲買各色物件之時間

(七) 本校備有盥洗室一所以備學生之用所有盥洗等事不得在宿舍內行之

(八) 衣箱書籍及食物等件不得存於臥室內

(九) 學生之賓客親友須在學生會客室內會晤不得引入宿舍

(十) 學生不得攜帶金銀器皿及貴重物品入校如有銀洋務交事務主任處收存否則遇有損失

本校概不負責

- (十一) 臥室前面草地及走廊等處不得隨意洗晒衣服
- (十二) 凡校內公共之物及花木等不可隨意採摘取用
- (十三) 各生發出信件須交訓育處不得隨意請他人代發
- (十四) 臥室并飯堂內不可隨意吐痰不得隨意喧譁并不可隨處拋置廢紙

(丁) 膳廳規則

- (一) 餐時不得逾時入膳廳
- (二) 膳廳內不可大聲喧譁
- (三) 學生不得隨意更易飯桌
- (四) 餐時不得任意呼喚廚役

(戊) 集會規則

- (一) 學生對於紀念週學術演講名人演講以及其他有益的集會均須參加
- (二) 學生出入禮堂應按序進退就坐後應肅靜無譁不可隨意談笑
- (三) 學生如有集會必須先將事由時間及人數呈報訓育處俟核准後方得舉行

(四) 學生集會不得妨礙課務及公共秩序

(五) 學生集會時應請訓育主任參加指導

(六) 開會秩序須遵守「民權初步」之規定

(七) 凡公衆及個人如有必須公布之文字須先陳交訓育主任經核准後始能揭貼否則即當予以取締

(己) 請假及例假規則

(一) 學生非有下列原因之一不得請假

1. 個人有疾病經校醫或家長來信證明者

2. 家庭中有重大事故經家長或保證人來信證明者

3. 因受公共事務之委派爲代表者仍須經該學生團體及教員之證明

(二) 每月例假兩次

(三) 例假出外均於星期六下午及星期日下午一時起至六時止到時必須返校

(四) 請假時須填寫請假單陳交訓育處候核准後領取出入證始能出外

(五) 或家住本城之學生欲於例假日在家住宿時必須有家長來信始能允准

(六) 在上課時間內除有不得已之事故外學生不得任意請假

(七) 凡學生請假出校未經學校許可而竟延至次日始歸者立即除名

(庚) 遊息規則

(一) 凡校內容許之遊戲娛樂行為皆有定所不得在自修室或寢室內行之

(二) 無論室內室外均不得有喧譁嬉戲等行為

(三) 凡公共器物務加愛惜

(四) 校園內花木不得任意攀折或摘取

附關於例假及住來信件致各學生家長函

敬啓者本校規定例假兩星期一次但放假時不知

貴家長派人來接抑或聽學生自回敢請直接函知以便分別辦理再者學生來往信件檢查與否

亦請

貴家長定奪是荷此請

台安

南京匯文女子中學謹上

附表式請填好裁下直接寄校
表式

學生姓名	是家派人來接	是否聽其自回
------	--------	--------

家長具名簽字 ()

(甲) 通信規則

(一) 來往信件必經收發人傳達如家長來函不允私自通信者其信件須經檢閱方可
交發

(二) 走讀生不得替寄宿生傳信或買物

□ 事務部組織概況及辦事細則

一、組織

第一條 本部設事務主任一人秉承校長掌管全校款項出納編製預算決算支配整理校舍校具圖書館之設備以及衛生等事宜

第二條 本部設庶務會計衛生宿舍管理員圖書管理員書記六股每股設股長一人秉承本部主任分掌各股事宜

第二條 本部每月開事務會議一次由事務主任定期報告校長召集之

第四條 事務會議由下列人員組織之以事務主任爲主席

(一)校長 (二)事務主任 (三)訓育主任 (四)教務主任 (五)庶務 (六)校醫 (七)會計 (八)圖書室管理員 (九)宿舍管理員 (十)書記

二、職務

第一條 本部辦事時間上午八時至十二時下午一時至四時半

第二條 本部職員有故不能到校辦公須先向事務主任請假

第三條 本校會計年度自本年八月一日至來年七月月底爲一年度

第四條 本部應於每年度開始之前編製預算書由經濟委員審察通過後呈報校董會核准施行

第五條 本校收入支出各種款項概須有存根收據發票爲憑偶遇事實上不能取得收據者由經手人負責簽字

第六條 本部購置物品算得先向會計股預支款項若干購後向會計股交發票結算

第七條 除因公出差購買公用物件得預付款項外不得預支預借如遇特殊情形輕校長許可者不在此例

第八條 本校各部領用物品須先開具領物證由主管主任簽字方可具領

第九條 本校教職員薪水工人工資每月月底由會計按定額分別發送

第十條 膳費各項均須於每月底結算清楚由會計報告經濟委員長

三、分任職務細則

第一條 事務主任職務

(甲)秉承校長規畫全校事務上之設施並執行之

(乙) 執行校長交辦之事件

(丙) 支配本部各員職務

(丁) 對外接洽事宜

(戊) 審核各股賬目編制每月經濟報告

(己) 督察學校衛生及一切雜務之進行與改善

(庚) 商承教務訓育兩部主任分配校舍校具

(辛) 保管各項校具及招待事宜

(壬) 辦理旅行事宜

(癸) 代表本部出席會議

第二條 庶務員職務

(甲) 購辦一憑已簽字之購辦單購置之三向會計領款購辦後交發票備查三所購

來物品先行登記然後分發四備有普通物品以便需用

(乙) 保管一登錄校具及新購物品二校舍及一切用品三校舍校具不得假借或贈

送與人

第三條 會計職務

- (丙) 支配校役一商承事務主任進退校工二考查其服務勤惰三修理事項
- (丁) 膳食一檢查食料及廚房內器具二注意督查衛生及烹飪法三監查廚房備工之清潔

(甲) 辦理全校款項收支事宜

(乙) 保管各項賬據

(丙) 歸類登記各項收支

(丁) 商承校長及事務主任編製預算書

(戊) 按照規定發送薪金工資或其他用項

(己) 編造每月收支報告呈送經濟委員長審查

第四條 宿舍管理員職務

(甲) 支配學生宿舍之房間及餐位

(乙) 監視學生按時寢臥興起

(丙) 督查學生遵守宿舍一切規則

(丁) 檢查寄宿生按時回校

(戊) 保管宿舍內一切用具

(己) 關於宿舍其他各項

校醫及看護職務

第五條

(甲) 查驗新舊生之體格

(乙) 診治有疾病之學生

(丙) 看護有病之學生

(丁) 掌管調養室及浴室

(戊) 督查各室之衛生

(己) 預防瘟疫及易傳染各症

(庚) 關於衛生其他各項事宜

圖書室管理員職務

第六條

(甲) 登記室內所藏之書籍

(乙) 掌管書籍之借出及收回

(丙) 保守室內秩序

(丁) 按照各部所需要議決之新書盡力購辦之

(戊) 監視閱書者謹守規則

第七條 書記職務

(甲) 登記校內一切器具

(乙) 關於交際信札事宜

(丙) 記錄會務事宜

各部會議簡則條例及規約

(一) 校務會議簡則

第一條 本會議依據本校組織大綱第十條之規定組織之

第二條 本會議之職權如左

- (一) 議定學校全體方針
- (二) 審議預算決算
- (三) 審查學校經濟
- (四) 審議校舍建築及擴充設備等事項
- (五) 審議學科之增減及增設班級等事項
- (六) 審議學生獎學金事項
- (七) 審議其他會議提出之事項
- (八) 審議其他對內對外一切重要事項

第三條 本會議每月舉行常會一次遇必要時得由校長臨時召集之

第四條 本會議必須有全體三分之二出席方得開會經出席過半數之通過方得議決

第五條 本會議議決各事件由校長分交各部職員執行之

第六條 凡關於全校之特殊重大事件非本會議所能議決者應即提交全體教職員會議核議之

第七條 本會議所議決各事項如經教職員三分之一以上之提議認為有異議時得提交全體教職員會議復議之

第八條 本簡則由全體教職員會議議決後施行

第九條 本簡則如有未盡適宜處得於全體教職員會議中提出修正之

(一) 教務會議簡則

第一條 本會議依據本校組織大綱第十一條之規定組織之

第二條 本會議之職權如左

(一) 審查全校課程

(二) 商訂各科教學程序

(三) 擬定教員服務規約

南京私立暨文女子中學校一覽

(四) 擬定學生選課規則

(五) 規定學業試驗辦法

(六) 規定學業成績考查標準

(七) 商訂學生升級降級及退學標準

(八) 商訂課外作業辦法及主持組織各種學科研究會

(九) 處理其他關於教務上重要事項

第三條 本議會每月舉行一次遇必要時得開臨時會議由教務主任定期召集之

第四條 本會議必須有全體三分之二出席方得開會出席過半數之通過方得議決

第五條 本會議議決各事項即交由教務主任分別執行之

第六條 凡教務上重要事項非本會議所能議決者應即提交全體教職員會議核議之

第七條 本會議所議決事項如經教職員三分之一以上之提議認為有異議時應即提交全體

教職員會議復議之

第八條 本簡則由校務會議議決後施行

第九條 本簡則如有未盡適宜處得提出校務會議修正之

(三)訓育會議簡則

第一條 本會議依據本校組織大綱第十三條之規定組織之
第二條 本會議之職權如左

(一)規定訓育方針及實施訓育方法

(二)審核學生進退及獎懲事宜

(三)規定學生操行成績攷察標準

(四)擬定學生生活之指導方法

(五)處理其他關於訓育上之重要事項

第三條 本會議每月舉行一次遇必要時得由訓育主任臨時召集之

第四條 本會議必須有全體三分之二出席方得開會經出席過半數之通過方得議決

第五條 本會議決各事項即交由訓育主任分別執行之

第六條 凡訓育上之重要事項須本會議所能議決者應即提交全體教職員會議核議之

第七條 本會議所議決之事項如經教職員三分之一以上提議認為有異意時應即提交全體教職員會議復議之

第八條 本簡則由校務會議議決後施行

第九條 本簡則如有未盡適宜處得提出校務會議修正之

(四) 事務會議簡則

第一條 本會議依據本校組織大綱第十四條之規定組織之

第二條 本會議之職權如左

(一) 規定學校事務上各項設施計劃

(二) 擬定本校預算及決算

(三) 審核各項收支賬目

(四) 處理其他關於事務上之重要事項

第三條 本會議每月舉行一次遇如要時得由事務主任臨時召集之

第四條 本會議必須有三分之二出席方得議決

第五條 本會議議決各事項即交由事務主任分別執行之

第六條 凡事議上之重要事項非本會議所能議決者應即提交全體教職員會議核議之

第七條 本會議所議決之事項如事教職員三分之一以上之提議認為有異議時應即提

交全體教職員會議復議之

第八條 本簡則由校務會議議決施行

第九條 本簡則如有未盡適宜處得提出校務會議修正之

教職員服務規約

一 教職員除于所任教務職務負完全責任外對於學員教育之研究及課外指導均有共同參加之義務

二 本校各種集會紀念週均須準時出席

三 專任教職員不得兼任校外他項有給職務

四 教職員因病或因事缺課時應先通知教務處缺課過一星期者須與校長接洽假滿後與教務處接洽補課過二星期者應商准校長請人替代其替代人薪資由教員自理惟不能倩人作長期替代

五 教職員因病或因事請假時其職務須託人代理

六 假期內遇有招生及其他重要事務教職員均應到校襄助

七、在學期未終結時雙方若有不合事故辭退職務彼此均於一月前用書面通知其薪金自通知時祇支送一月。

應聘書儘一星期內寄回或送回

聘書

茲聘請

先生為匯文女子中學

任期自

民國

年

月

日起至

年

月

日止此致

先生

校長

中華民國

年

月

日

訂定約章如左

一、担任

一、每週功課

小時

一、俸金每月

元膳費自理

一、其他事項照教職員服務規約辦理

一、應聘書填寫 還

應聘書

應聘人

今應

匯文女子中學之聘為

民國 年 月

日起至

年 月

日止此致

任議自

校長先生

應聘人

中華民國 年 月 日

訂定約章如左

一、担任

一、每週功課

小時

一、俸金每月

元膳費自理

一、其他事項照教職員服務規約辦理

一、應聘書填寫 還

南京私立匯文女子中學校

各種委員會通則及條例

教職員黨義研究會簡章

第一章 總綱

第一條 本會定名為南京私立匯文女子中學校教職員黨義研究會

第二條 本會以深切研究 總理主義討論時要問題貫徹黨化教育為宗旨

第二章 會員

第三條 凡本校教職員不分性別皆為本會會員

第三章 組織及職權

第四條 本會根據中央第四十四次常會通過之各級學校教職員黨義研究會暫行條例組織

幹事會設幹事三人候補幹事一人其人選均由會員大會選舉之

第五條 幹事會對內執行本會一切會務對外代表本會

第六條 本會主席由幹事會選任之

第七條 幹事會設左列各股各股主任由幹事會互推兼任之

甲、文書股——辦理文稿收發文件整理議案暨宣傳調查統計報告事項

乙、總務股——辦理經費出納購置物品公共設備事項

丙、研究股——辦理研究計劃分發研究材料編製研究結果暨其他編輯事項

第四章 任期

第八條 本會幹事任期以一學期爲限但連選者得連任之如幹事有缺席時得由候補幹事依法遞補其任期以補足前任未滿之期爲限

第五章 會期

第九條 本會每學期開會員大會一次遇必要時由幹事會議決得臨時召集會員大會

第十條 幹事會每月開會一次遇必要時臨時召集之

第十一條 研究會每週開會一次

第六章 研究方法

第十二條 本會以中央規定辦法標準爲本會研究之秩序其規定如下

一、第一期 三民主義 孫文學說 軍人精神教育

二、第二期 建國大綱 五權憲法 民權初步

地方自治 開始實行法

三、第三期 實業計劃

第十三條 本會研究方法分個人自修與集會討論其進行細則由本會研究股另定之

第七章 附則

第十四條 本章程經會員大會通過校務會議核准後施行

第十五條 本會章如有未盡事宜由會員二人以上之提議到會者三分之二之贊成得修改之

學生課外活動指導委員會規程

第一條 本會定名為匯文女中學生課外活動指導委員會

第二條 本會以指導學生利用課餘時間參加課外活動為目的

第三條 本會設主席一人委員若干人由全體教員推舉之

第四條 本會之職務如左

(一)指導學生課外個人活動

1, 自修方面

2, 娛樂方面

3, 消費方面

(二) 指導學生課外團體活動

1, 學生自治會

5, 演說會

2, 各學科研究會

6, 服務團體

3, 級會

4, 文學會

第五條 本委員會指導下之各種集會規程另訂之

第六條 本會委員任期以一學期爲限

第七條 本委員會開會由主席訂期召集之

第八條 本規程如有未盡事宜由本會委員一人以上之提議到會者三分之二通過贊成修改之

招生委員會條例

第一條 本委員會由校長教務主任及各科主任組織之

第二條 本委員會設主席一人書記一人由委員互選之

第三條 本委員會之職務如左

(一) 議定招生規程

(二) 辦理關於考試新生一切事項(如擬定各科試題辦理試卷及監試等)

(三) 議定考生成績考查標準及錄取新生等事

第四條 本委員會開會無定期由主席臨時召集之

第五條 本條例由校務會核准後施行如有未盡事宜得提出修正之

體育委員會條例

第一條 本委員會依據本校組織大綱第十六條之規定組織之

第二條 本委員會設主席一人書記一人由委員互選之

第三條 本委員會之職務如左

(一) 議定體育施教之方針

(二) 議定體育成績考查標準

(三) 注意學生身體之強弱使有適宜之運動

(四) 組織校內各級體育競賽及表演事項

(五) 規定鼓勵運動員之獎格及獎品

(六) 選拔並組織對外比賽各門運動之選手

(七) 保管體育一切用具

第四條 本委員會每月開會一次由主席招集之遇有特事項別得開臨時會議

第五條 本委員會遇有重大問題得提交全體教職員會議核議之

第六條 本委員會議決案須呈由教務會議核准後施行

第七條 本條例如有未盡事宜由委員二人以上之提議三分之二通過贊成修改之

圖書館委員會細則

一、本委員會由圖書館指導員圖書館管理員及校務會議推定之教職員七人組織之

二、本會委員任期暫定一學期

三、本會由委員中推舉二人爲主席以圖書館管理員爲書記

四、常會每學期舉行三次臨時會議無定期概由主席召集之

五、對於左列事項應付會議

1, 圖書館一切規程細則之擬訂

2, 預算及經費支配之決定

3, 購置圖書之審查

4, 籌畫設備擴充事宜

5, 內部工作標準之議定

6, 特殊事項

六、本會議事件須得出席委員過半數之同意方為議決

七、議決案由圖書館管理員執行之

八、本細則提交校務會議通過後施行

演說指導委員會簡章

第一條 本會定名為匯文女中演說指導委員會

第二條 本會以訓練學生口才指導演說進行促進演說學術爲宗旨

第三條 本會組織採委員制設委員五人或七人由各級文學會顧問担任之

第四條 本會主席由委員推任之

第五條 委員會設左列各股主任由委員互推兼任之

1, 文書股 1 辦理文稿收發文件紀錄暨整理議案事項

2, 事務股 1 辦理經費出納購置物品公共設備暨招待事項

3, 獎品股 1 辦置獎品事項

第六條 各股主任按事務之繁簡得委任幹事員助理之

第七條 本會委員任期以一學期爲限

第八條 本會每學期開會二次遇必要時得由主席臨時召集之

第九條 本會章程委員會通過校務會議核准後施行

第十條 本會章如有未盡事宜由委員二人以上之提議到會者三分之二通過贊成修改之

圖書館規則

第一條 開放時間

圖書館於每日上午八時至十二時下午一時至六時開放星期日停開放假日另定開放時間

第二條 借書手續及限制

- 1, 圖書館備有借書證凡本校學生各發給一張每次只能借書一冊每人以三冊為限中文書籍每函作一冊計算
- 2, 學生如為特別參攷欲多借時須經教員之介紹得於現定冊數外另借數種
- 3, 欲借某書時須將目錄片左上角之號碼著者姓名書名及借書者之姓名詳細填在索書券上即可向管理員領取
- 4, 每次所借之書須於兩星期內歸還若無另借者或其他用途尚可續借一次
- 5, 教員借書須向管理員言明欲借期限否則概以兩星期為限
- 6, 如館中急需某書時雖歸還期未到借書者接到通知時應立即歸還

7, 逾期歸還每日罰銅元五枚還書日亦在內如某書已借出館外再有欲借此書者可
在出納處預定之俟此書歸還時由圖書館通知預借者

8, 圖書館有保留書籍及限制借書日期之權

9, 借書者不得在書頁上登寫任何記號亦不得撕去書頁或污損之書中縱有錯誤請
勿塗改請將錯處註明紙簽上交與管理員

第三條 普通參攷書

普通參攷書爲公用預備只許在館內檢查不得私自攜出用畢後即請置於原處

第四條 新聞紙及雜誌

館中報章雜誌概不出借爲保存異日參考之用務須小心翻閱如有毀壞及剪裁者不
但停止其閱書報之特權且報告學校管理人懲戒之

第五條 指定參攷書

凡經教員指定之參攷書祇許在閱覽室閱讀不得私自攜出室外但下午六時後如經
管理員之許可借出之次日九時一刻以前必須歸還逾時歸還者而每小時罰銅元十
枚有三次逾時還者圖書館得停止其是項特權

借書人領書時須將日期及借書人姓名填寫指定參考書片上交管理員收存用畢仍交還管理員不得私自轉借以免錯誤

第六條

假期借書

欲於寒暑假中借書者須經本校教員之介紹每人以兩冊爲限如欲多借須說明理由得管理員之許可借書期限以假期之長短定之

假期中所借之書須於開學後之第一星期內借還逾期則每本逐日罰銅元十枚

第七條

損失及賠償

遺失或損壞圖書館之書籍均須按價賠償

第八條

靜默

凡來館內借閱書籍時不得自由談笑或高聲朗誦致妨礙他人工作犯規則者初次警告二次記過

第九條

禁止

學生未得管理員之允許不得自由入藏書室取書

第十條

懲罰

各項規則自公佈日期即實行以後凡抗交罰款或不肯賠償書籍者管理員得停止其借書之權利遇必要時即報告學校管理人懲戒之

南京私立匯文女子中學校一覽

教職員一覽表

姓名	年歲	性別	籍貫	學歷	歷任職務	學科或專任或兼任	每週授課若干小時	到校年月	是否預備黨員	
劉芬資	四十三	女	安徽無爲	匯文女子大學畢業 美國哥倫比亞 高師畢業	女子師範教員 南京大學女生指導 長	校長		民國三年十月	預備黨員	
林福美	二十六	女	浙江鄞縣	金陵女子大學畢業	九江儲勳女中教員 本校社會科學史地教員	主任兼	十小時	民國六年九月	否	
姜文德	五十八	男	山東即墨	齊魯大學畢業 國波斯盾大學	本校教務長 一年事務主任 會計	主任兼		民國五年二月	否	
徐國英	二十四	女	湖南瀏陽	中央大學畢業	湖南楚怡數學教員 訓育主任兼 黨義物理數學教員	主任兼		民國三年九月	是	
王沛然	三十二	男	安徽太和	金陵大學畢業	本校國文教員	國文教員	專	十三小時	民國八年七月	否
向培蒙	三十一	男	湖南黔陽	金陵大學畢業	金陵中學教員	算學教員	兼	十三小時	民國九年八月	是
尚笏	二十五	男	河南羅山	金陵大學畢業	本校教員	國文教員	專	二十一小時	民國六年十月	預備黨員
姜本信	二十五	男	山東即墨	金陵大學畢業	本校教員	理化教員	專	十九小時	民國七年十月	否
徐然	二十九	男	江蘇淮安	金陵大學畢業	安徽省立二中教員 國文教員 歷史教員	專	十九小時	民國三年九月	否	

南京匯文女子中學校一覽

南京匯文女子中學校一覽

魏憶微	三十三	女	南京市	匯文女子中學畢業 美國肯特路國 立大學畢業	本校教員	英文 家政教員 宗教	兼	十二小時	民國三年九月	否
葛維良	五十二	女	美國	美國波斯盾碩士	四川成都女學校 長	音樂教員	專	廿三小時	民國前五年	否
和得祥	三十六	女	美國	美國哀歐瓦大學 學士	華南大學及興華 中學教員	英文教員	專	二十小時	民國五年九月	否
朗芳蓮	三十六	女	美國	美國烈波斯克高 師畢業	美國教授十餘年	英文教員	專	十小時	民國三年一月	否
李樂吉	三十一	女	山東萊陽	美國西克歌西北 大學學士	一女中英文教員 金陵大學女生指 導	英文教員	兼	十小時	民國七年二月	否
秦愛德	三十	女	安徽蕪湖	匯文女中及上海 體育學校畢業	蕪湖育英女校教 員	音樂教員	專	十六小時	民國八年九月	否
李賢貞	四十一	女	湖北漢陽	匯文女子大學畢 業	九江諾立女校教 員 南京女中訓育 員 山東泰安德貞 女學校長	國文 算學教員 地理	專	二十一小時	民國元年九月	預備黨 員
沈茲九	三十四	女	浙江德清	日本東京高師畢 業	浙江女中及江蘇 松江女中教員	日文 圖書教員 手工	專	十小時	民國二年二月	同上
唐舜英	三十	女	安徽合肥	匯文女中畢業 南大學教育科肄 業	南京女中訓育員 兼史地教員	訓育員兼史 地教員	專	五小時	民國二十年	否

京中學女生指導
兼歷史教員六合
光明女中校長兼
教務主任

楊祥溪 二十七 男	江蘇武進	金陵大學畢業	鍾南中學教員	生物學教員	兼	十二小時	民國三年二月	否
戴純玉 二十七 女	江蘇丹徒	金陵女子大學畢業	本校教員	音樂教員	專	二十小時	民國十六年	否
沈瑞蘭 二十一 女	江蘇海門	東南女體師畢業		體育教員	專	十六小時	民國三年九月	否
馬玉瑛 二十七 女	福建思明	廣東嶺南大學畢業	廈門毓德女中教員	音樂教員	專		民國三年二月	否
史哲明 二十五 女	浙江鄞縣	上海國立音樂專科學校肄業 甯波海濱華中音樂科畢業	甯波甬江女中音樂教員	英文教員	兼	十小時	民國三年九月	否
孫玉虹 三十四 女	安徽黟縣	匯文女中畢業	本校教員	圖書管理員	專		民國元年九月	否
王愛容 二十一 女	湖北黃梅	九江但福德醫院畢業	九江儒勵女中	護醫	專		民國三年九月	否
龔奉儀 十九 女	南京市	匯文女中畢業		圖書管理員兼生理衛生教員	專	四小時	民國三年九月	否
許養和 五十二 男	南京市	附貢生	金陵中學中華公文牘		專		民國七年六月	否

南京匯文女子中學校一覽

南京匯文女子中學校一覽

陳梅生	五十五	男	南京市	師範傳習所畢業	學園文主任 關監督公署祕書	專	四小時	民國三年八月	否
沈超	二十三	男	南京市	金陵大學肄業	華中公學圖書手 工教員 寫油印	兼	十小時	民國三年八月	是
李欽瑞	二十四	男	廣東梅縣	金陵大學肄業	南京中學三民中學 英文教員	兼	十小時	民國三年九月	否
林錫梅	二十四	女	廣東台山	廈門大學畢業	廈門慈勤及毓德 中學英文教員	專	二十小時	民國三年七月	否

畢業學生一覽表

姓名	性別	籍貫	入校年月	畢業年月	門所類	畢業後之狀況
第一屆畢業生 時公歷一千九百零五年						
羅夫馨	女	湖北漢陽	一八九五年二月	民國前七年正月	文學科	創辦學校
袁玉英	女	江蘇江甯	一八九六年九月	同	文學科	匯文附小校長
第二屆畢業生 時公歷一千九百零六年						
夏桂珍	女	江蘇江甯	一八九六年九月	民國前六年正月	文學科	教員
周彩蘭	女	湖北漢口	一八九五年二月	同	文學科	教員，女鐸報主筆
第三屆畢業生 時公歷一千九百零七年						
徐秀英	女	湖北廣濟	一八九六年九月	民國前五年正月	文學科	教員
裴文貞	女	安徽蕪湖	一八九六年九月	同	文學科	教員
朱蓮香	女	江蘇江甯	一八九六年九月	同	文學科	教員
第四屆畢業生 時公歷一千九百零八年						
陳掌珠	女	安徽無爲	一八九六年九月	民國前四年正月	文學科	本校校長
陳芬資	女	安徽無爲	一八九六年九月	同	文學科	本校校長

南京私立匯文女子中學校一覽

南京私立匯文女子中學校一覽

許啓靈	女	安徽蕪湖	一八九六年九月	同	上	文學科	教員
董毓芳	女	山東福山	一九零四年二月	同	上	文學科	教員
王寶珍	女	山東蓬萊	一九零一年二月	同	上	文學科	醫學
陳佩德	女	福建福州	一九零八年九月	同	上	文學科	教員

第五屆畢業生 時公歷一千九百十年

黃薇秀	女	安徽無爲	一八九六年二月	民國前二年六月	理學科	理學科	教員
李賢貞	女	湖北潮陽	一九零零年二月	民國前二年六月	理學科	理學科	教員
陳世箴	女	安徽含山	一八九九年二月	同	文學科	文學科	女青年會會董
李桂蘭	女	山東萊陽	一九零五年二月	同	文學科	文學科	女鑄報翻譯
任文英	女	江蘇丹徒	一九零三年二月	同	文學科	文學科	北平協和事務主任
姜愛蘭	女	山東卽墨	一九零三年二月	同	文學科	文學科	醫學留學美國
張采蘋	女	安徽蕪湖	一九零三年二月	同	文學科	文學科	女青年會主任

第六屆畢業生 時公歷一千九百十二年

朱文慧	女	江蘇江甯	一九零二年二月	民國元年六月	文學科	師範
黃翠芬	女	江西南昌	一九零五年二月	同上	文學科	師範
黃宗英	女	安徽含山	一九零五年二月	同上	文學科	師範
趙煥振	女	湖北武昌	一九零六年二月	同上	文學科	師範
李蓉清	女	江蘇江甯	一九零五年二月	同上	文學科	師範
任杏芬	女	浙江杭縣	一九零八年九月	同上	文學科	教員
羅愛珠	女	江蘇江甯	一九零五年二月	同上	文學科	教員
李拉結	女	山東萊陽	一九零五年二月	同上	文學科	本校教員
黃宗貞	女	安徽含山	一九零二年二月	同上	文學科	南開大學教員
第七屆畢業生 時公歷一千九百十四年						
勞遠懿	女	湖南長沙	一九零八年九月	民國三年六月	文學科	日本青年會
王采繁	女	同上	一九零六年二月	同上	文學科	留學美國女錄報編輯員
李冠芳	女	四川瀘州	一九零六年九月	同上	文學科	

南京私立匯文女子中學校一覽

南京私立匯文女子中學校一覽

八〇

劉劍秋	女	江蘇邳縣	一九零八年九月	民國三年六月	上	文學科	留學美國醫學博士
美愛梅	女	山東即墨	一九零五年二月	同	上	文學科	留學美國醫學博士
第八屆畢業生 時公歷一千九百十五年							
陳美玉	女	安徽蕪湖	一九零五年二月	民國四年六月	上	文學科	南洋教員
鍾春卿	女	福建福州	一九零九年九月	同	上	文學科	
高華珠	女	江蘇江甯	一九零九年九月	同	上	文學科	
許昌鈺	女	安徽含山	一九零八年九月	同	上	文學科	
胡美恩	女	安徽無爲	一九零八年九月	同	上	文學科	留學美國
劉儒珍	女	江蘇江甯	一九零八年九月	同	上	文學科	留學美國
任恩慈	女	浙江杭縣	一九零八年九月	同	上	文學科	留學美國
蕭德珍	女	湖北武昌	一九零九年九月	同	上	文學科	本校圖書館職員
孫玉虹	女	安徽黟縣	一九零八年二月	同	上	文學科	教員
王采藻	女	湖南長沙	一九零六年二月	同	上	文學科	醫學博士
楊雲英	女	江蘇江甯	一九零八年九月	同	上	文學科	留學美國醫學博士
嚴思卿	女	福建福州	一九零九年九月	同	上	文學科	留學美國醫學博士
喻昌鳳	女	安徽無爲	一九零六年二月	同	上	文學科	青山爲毅女學校校長留學美國

第九屆畢業生 時公歷一千九百十七年

張愛鳳	女	安徽蕪湖	一九一零年二月	民國六年正月	文學科	教員
黃宗淑	女	安徽合山	一九一零年二月	上	文學科	教員
李陶世	女	福建福州	一九一二年二月	民國六年正月	文學科	留學美國
劉素華	女	江蘇蘇州	一九一零年九月	上	文學科	教員
謝蘭嬌	女	福建福州	一九一二年九月	上	文學科	留學美國
徐朱寶	女	江蘇江甯	一九零八年九月	上	文學科	留學美國
徐亞琴	女	安徽蕪湖	一九零六年二月	上	文學科	留學美國
徐瑞英	女	江蘇江甯	一九零八年二月	上	文學科	教員
王寶珍	女	湖北武昌	一九一零年二月	上	文學科	留學美國
魏養貞	女	江蘇江甯	一九零八年二月	上	文學科	留學美國
第十屆畢業生 時公歷一千九百十七年						
陳佑珍	女	江蘇江甯	一九一三年九月	民國六年六月	文學科	留學美國、大學教員、
焦墨筠	女	山東即墨	一九一四年九月	上	文學科	留學美國、大學教員、
劉貴珍	女	福建福州	一九一二年九月	上	文學科	教員
陸從賢	女	山東臨沂	一九一四年九月	上	文學科	留學美國

南京私立麗文女子中學校一覽

南京私立匯文女子中學校一覽

任恩毓 女 浙江杭縣 一九一二年九月 同 上 文學科 教員

王桂芳 女 安徽合肥 一九一二年九月 同 上 文學科

第十一屆畢業生 時公歷一千九百十八年

陳若蘭 女 江蘇江甯 一九零九年九月 民國七年六月 文學科 南洋教員

周淑媛 女 江蘇江甯 一九一二年九月 同 上 文學科 教員

許鳳仙 女 安徽含山 一九一二年九月 同 上 文學科 教員

黃宗玉 女 安徽含山 一九一零年九月 同 上 文學科 留學美國

李鳳樓 女 安徽當塗 一九一零年九月 同 上 文學科

譚振華 女 安徽蕪湖 一九一三年九月 民國七年六月 文學科

余順貞 女 江蘇江甯 一九零九年二月 同 上 文學科 教員

第十二屆畢業生 時公歷一千九百十九年

徐哈琴 女 安徽蕪湖 一九零八年二月 民國八年六月 文學科 教員

陳平芝 女 安徽合肥 一九一五年九月 同 上 文學科

趙鳳英 女 安徽蕪湖 一九一五年九月 同 上 文學科 教員

莊紀英 女 江蘇江甯 一九一五年二月 同 上 文學科

龔孝卿	女	江蘇江甯	一九一四年二月	同	上	文學科
陳季賢	女	廣東汕頭	一九一六年九月	同	上	文學科
李詩聰	女	江蘇江甯	一九一四年九月	同	上	文學科
許清潔	女	福建興化	一九一六年九月	同	上	文學科
耿容貞	女	江蘇江甯	一九一零年九月	同	上	文學科

第十三屆畢業生時公歷一千九百二十年

程秀珍	女	安徽蕪湖	一九一零年九月	同	上	普通科
董美麗	女	安徽蕪湖	一九零八年九月	同	上	普通科
高珠美	女	福建興化	一九一八年九月	同	上	普通科
許以敬	女	安徽徽州	一九一五年九月	同	上	普通科
李冠瓊	女	四川瀘州	一九一零年九月	同	上	普通科
李瑞雲	女	山東安邱	一九一八年九月	同	上	普通科
李韻蘭	女	安徽合肥	一九一一年九月	同	上	普通科
劉恩蘭	女	山東安邱	一九一一年九月	同	上	普通科
沈蓮紅	女	江蘇六合	一九零七年九月	同	上	普通科
王葵美	女	山東濟南	一九一八年九月	同	上	普通科

南京私立匯文女子中學校一覽

南京私立匯文女子中學校一覽

余舜芝 女 湖南長沙 一九一六年九月 民國九年六月 普通科 教員

第十四屆畢業生 時公歷一千九百二十一年

姚精英 女 江蘇丹徒 一九一九年九月 民國十年六月 普通科 北平燕京大學

秦愛德 女 安徽蕪湖 一九零八年九月 民國十年六月 普通科 本校教員

王淑祿 女 福建興化 一九一八年九月 普通科 金陵女子大學

陸素馨 女 山東安邱 一九一八年九月 普通科

劉桂枝 女 江蘇江甯 一九一九年九月 普通科

孔佩秋 女 江蘇江都 一九一九年九月 普通科

魏一靜 女 江蘇江都 一九一九年九月 普通科 教員

任美玲 女 江蘇江甯 一九一三年九月 普通科 護醫

唐杏英 女 安徽當塗 一九一二年九月 普通科 教員

邢宜慶 女 河北 一九一二年九月 普通科 南洋教員

徐安枝 女 安徽當塗 一九一零年九月 普通科 留學美國

董煥英 女 江蘇江甯 一九一一年九月 普通科 護醫

第十五屆畢業生 時公歷一千九百廿二年

陳正融 女 江西九江 一九一五年九月 民國十一年六月 普通科

朱寶珍 女 江蘇江甯 一九一一年九月 全 上 普通科 教員
 俞恩義 女 浙江桐縣 一九一八年九月 全 上 普通科 金陵女子大學畢業

第十六屆畢業生 時公歷一千九百二十三年

劉美珍 女 福建福州 一九一七年二月 民國十二年六月 普通科 教員

張恩保 女 江蘇丹陽 一九二一年九月 全 上 普通科

王愛賢 女 安徽蕪湖 一九二二年九月 全 上 普通科 教員

任玉芝 女 江蘇江甯 一九一五年九月 全 上 普通科 教員

陳梅鄉 女 福建廈門 一九二零年九月 全 上 普通科 金陵女子大學

陳塋鄉 女 全 上 一九二零年九月 全 上 普通科 教員

葉式欽 女 全 上 一九二零年九月 全 上 普通科 山東齊魯大學醫科

黃寶玉 女 全 上 一九二一年九月 全 上 普通科 教員

林先和 女 全 上 一九二一年九月 全 上 普通科 金陵女子大學

劉愛遠 女 山東濰光 一九一九年九月 全 上 普通科 教員

冷竹琴 女 山東臨沂 一九一九年九月 全 上 普通科 留學美國滬江音樂教授

宋愛珠 女 江蘇江甯 一九一六年二月 全 上 普通科 醫學

孫美珠 女 江蘇江都 一九一六年二月 全 上 普通科 南洋教授

南京私立匯文女子中學校一覽

南京私立匯文女子中學校一覽

本校教員

茅純玉	女	江蘇丹徒	一九二零年二月	全	上	普通科
潘雪仙	女	江蘇江甯	一九一六年二月	全	上	普通科
張祿德	女	安徽含山	一九二零年二月	全	上	普通科

第十七屆畢業生 時公曆一千九百廿四年

段神雪	女	四川	一九二二年九月	全	上	普通科
林 執	女	安徽懷遠	一九二二年九月	全	上	普通科
張瑞華	女	全 上	一九二三年九月	全	上	普通科
謝玉珍	女	安徽當塗	一九一五年二月	全	上	普通科
張振義	女	山東臨沂	一九二二年九月	全	上	普通科
張淑德	女	山東安邱	一九一七年九月	全	上	普通科
林錫梅	女	安徽懷遠	一九二三年九月	全	上	普通科
徐鳳英	女	河南開封	一九一九年九月	全	上	普通科
丁鳳英	女	江蘇江甯	一九一九年九月	全	上	普通科
楊鳳珠	女	全 上	一九二零年九月	全	上	普通科
周鳳儀	女	江蘇吳縣	一九二二年九月	全	上	普通科
白梅玉	女	江西九江	一九二三年九月	全	上	普通科

教員

教員

北平大學

教員

教員

北平大學

徐嘉賢	女	安徽蕪湖	一九二零年九月	全	上	普通科	北平大學 教員
王帥仁	女	安徽含山	一九一七年九月	全	上	普通科	
潘榴生	女	江蘇江甯	一九一九年九月	全	上	普通科	
譚兆蓮	女	廣東廣州	一九二零年九月	全	上	普通科	
王秀珍	女	安徽南陵	一九一三年九月	全	上	普通科	
靳寶珠	女	江蘇江甯	一九一八年九月	全	上	普通科	
鍾月英	女	安徽蕪湖	一九一三年九月	全	上	普通科	蕪湖壽芝醫院
徐曉蒙	女	江蘇江甯	一九一八年九月	全	上	普通科	教員
趙志華	女	全 上	一九一九年九月	全	上	普通科	教員
曹孟珍	女	安徽含山	一九二零年九月	全	上	普通科	教員
董美元	女	安徽蕪湖	一九一二年九月	全	上	普通科	小學教員
陳玉英	女	山東即墨	一九二二年九月	全	上	普通科	教員
陳玉珍	女	全 上	一九二二年九月	全	上	普通科	教員
胡秀鳳	女	河南南陽	一九一九年九月	全	上	普通科	
李慧芝	女	江蘇江甯	一九一九年九月	全	上	普通科	南洋教授
楊清心	女	湖北	一九二二年九月	全	上	普通科	金陵女子大學

南京私立匯文女子中學校一覽

南京私立匯文女子中學校一覽

劉美利	女	江蘇江甯	一九二零年九月	全	上	普通科	金陵女子大學
吳嘉禾	女	福建泉州	一九二一年九月	全	民國十三年六月	普通科	南洋教授
張薰微	女	山東臨沂	一九二一年九月	全	上	普通科	
洪玉瓊	女	福建廈門	一九二一年九月	全	上	普通科	
第十八屆畢業生時公歷一千九百廿五年							
張汝敏	女	安徽	一九二一年九月	全	上	普通科	教員
雷淑英	女	安徽含山	一九一八年九月	全	上	普通科	
嚴瑞麟	女	江蘇鹽城	一九二二年九月	全	上	普通科	
蔣路得	女	江蘇江甯	一九一八年九月	全	上	普通科	南洋教員
湯文淑	女	安徽無爲	一九一八年九月	全	上	普通科	教員
卡魯秀	女	江蘇江甯	一九一九年九月	全	上	普通科	教員
王振凱	女	山東益都	一九二一年九月	全	上	普通科	教員
張瀟蓮	女	山東安邱	一九二二年九月	全	上	普通科	奉天教員
王昭	女	江蘇常州	一九二零年九月	全	上	普通科	
楊秀珍	女	江蘇江都	一九一九年九月	全	上	普通科	教員
朱玉桂	女	江蘇江甯	一九二二年九月	全	上	普通科	

劉恩桂	女	山東安邱	一九二二年九月	全	止	普通科	金陵女子大學
蔣鴻鵠	女	江蘇高郵	一九一九年九月	全	止	普通科	教員
陳月英	女	江蘇江甯	一九二二年九月	全	止	普通科	教員
劉忠信	女	江蘇江陰	一九二四年九月	全	止	普通科	金陵女子大學
郝秀鳳	女	江蘇六合	一九一三年九月	全	止	普通科	教員
沈季欽	女	江西南昌	一九一三年九月	全	止	普通科	北平大學
趙重新	女	江蘇江甯	一九一一年九月	全	止	普通科	教員
第十九屆畢業生時公歷一千九百廿六年							
彭淑芳	女	安徽霍山	一九一三年九月	全	上	普通科	
林美弟	女	安徽和縣	一九一五年九月	全	上	普通科	
鄒桂英	女	江蘇六合	一九二四年九月	全	上	普通科	教員
梅振英	女	江西九江	一九二四年九月	全	上	普通科	
舒淑進	女	安徽安慶	一九二三年九月	全	上	普通科	教員
蘇文會	女	安徽當塗	一九一七年九月	全	上	普通科	
張靜君	女	安徽舒城	一九二三年九月	全	上	普通科	北京女師大
張愛珠	女	江蘇江甯	一九二一年九月	全	上	普通科	南洋教員

南京私立匯文女子中學校一覽

南京私立匯文女子中學校一覽

劉聯珂	女	四川敘州	一九三四年九月	空	上	普通科	教員
趙彬容	女	安徽蕪湖	一九三三年九月	空	上	普通科	
尹寶珠	女	江蘇鎮江	一九二五年九月	空	上	普通科	
嚴秀仙	女	江蘇江甯	一九二三年九月	空	上	普通科	教員
冷蘭琴	女	山東臨沂	一九二六年九月	空	上	普通科	音樂教員
鍾先紳	女	山西南昌	一九二二年九月	空	上	普通科	中央大學
林端玉	女	福建興化	一九二四年九月	空	上	普通科	
向美英	女	江蘇丹徒	一九二四年九月	空	上	普通科	
韓寶珍	女	山東膠縣	一九二四年九月	空	上	普通科	
萬綺年	女	安徽懷遠	一九二四年九月	空	上	普通科	教員
萬菲年	女	空	上	空	上	普通科	
劉樹華	女	山東掖縣	一九二四年九月	空	上	普通科	
拱德華	女	江蘇江浦	一九二二年九月	空	上	普通科	金陵大學
黃立琴	女	安徽無為	一九二四年九月	空	上	普通科	金陵女子大學
權英淑	女	高麗	一九二二年九月	空	上	普通科	
李筠貞	女	福建	一九二零年九月	民國十五年六月		普通科	教員

沈木蘭	女	江蘇江甯	一九一八年九月	同	上	普通科	
蔡仁靜	女	廣東汕頭	一九一三年九月	同	上	普通科	
廖素琴	女	福建廈門	一九二二年九月	同	上	普通科	北平燕京大學
周崇德	女	江蘇丹徒	一九一九年九月	同	上	普通科	山東齊魯大學
曾照熙	女	湖南長沙	一九二零年九月	同	上	普通科	
曾照桂	女	同	一九二零年九月	同	上	普通科	

第二十屆畢業生 時公歷一千九百二十七年

程妙娥	女	江蘇江甯	一九二四年九月	民國十六年六月	普通科	蘇州東吳大學
徐錦真	女	同	一九二零年九月	同	普通科	金陵大學
潘安惠	女	江蘇六合	一九一五年九月	同	普通科	教員
洪鳳賢	女	安徽和縣	一九二二年九月	同	普通科	教員
任美玉	女	江蘇江都	一九一九年九月	同	普通科	教員
李秀珍	女	安徽	一九二一年九月	同	普通科	南洋教員
倪注華	女	安徽當塗	一九二零年九月	同	普通科	教員
宋淑賢	女	江蘇江甯	一九三二年九月	同	普通科	
徐景英	女	山東臨沂	一九三五年九月	同	普通科	

南京私立匯文女子中學校一覽

南京私立匯文女子中學校一覽

九二

張淑芳	女	江蘇丹徒	一九二五年九月	民國十六年六月	普通科	教員
姚素貞	女	江蘇江甯	一九二二年九月	同上	普通科	
劉寒松	女	陝西西安	一九二六年九月	同上	普通科	金陵女子大學
李絲蝶	女	江蘇江甯	一九一九年九月	同上	普通科	金陵女子大學
歐陽美蓉	女	湖北武昌	一九二零年九月	同上	普通科	
郭貞一	女	湖北	一九二二年九月	同上	普通科	上海復旦大學
金貴生	女	江蘇丹徒	一九二零年九月	同上	普通科	
誠恩慈	女	河北	一九二五年九月	同上	普通學	金陵女子大學
劉道立	女	江蘇江甯	一九二零年九月	同上	普通學	護士
吳坤傑	女	安徽合肥	一九二零年九月	同上	普通科	
張珍寶	女	浙江杭縣	一九二零年九月	同上	普通科	金陵女子大學
德尹麟	女	湖南長沙	一九二五年九月	同上	普通科	金陵大學
尹德惠	女	同上	一九二五年九月	同上	普通科	金陵大學
鈕先貞	女	江西南昌	一九二二年九月	同上	普通科	
陳婉貞	女	江蘇常州	一九二五年九月	同上	普通科	金陵女子大學
菲經俗	女	安徽蕪湖	一九二四年九月	同上	普通科	教員

李冰蘭	女	雲南	一九二五年九月	同	上	普通科	教員
李壽	女	湖北武昌	一九二四年九月	同	上	普通科	護醫

第二十一屆畢業生 時公歷一千九百二十八年

張淑雲	女	江蘇丹陽	一九二四年九月	同	上	普通科	教員
張世貞	女	湖北青梅	一九二四年九月	同	上	普通科	金陵女子大學
周元梅	女	江西南昌	一九二七年九月	同	上	普通科	北平燕京大學
朱慧貞	女	江蘇江甯	一九二零年九月	同	上	普通科	教員
歐陽美德	女	湖北武昌	一九二一年九月	同	上	普通科	金陵女子大學
胡和平	女	湖北	一九二五年九月	同	上	普通科	教員
黃立民	女	安徽蕪湖	一九二二年九月	同	上	普通科	金陵女子大學
黃潤生	女	同上	一九二二年九月	同	上	普通科	教員
李梅芳	女	湖北	一九二五年九月	同	上	普通科	教員
廖環英	女	廣東汕頭	一九二六年九月	同	上	普通科	齊魯大學
盧盛嫻	女	江西南昌	一九二七年九月	同	上	普通科	滬江大學
徐源清	女	湖北廣濟	一九二七年九月	同	上	普通科	金陵大學

南京私立匯文女子中學校一覽

第二十二屆畢業生 時公歷一千九百廿九年

雷幼璇	女	福建思明	一九二六年九月	民國十八年六月	普通科	金陵女子大學
吳春菊	女	江西九江	一九二八年九月	同	普通科	
嚴秀芝	女	安徽含山	一九二四年九月	同	普通科	教員
李曉卿	女	江蘇江甯	一九二四年九月	同	普通科	教員
高道炳	女	安徽舒城	一九二六年九月	同	普通科	教員
熊愛華	女	湖北孝感	一九二七年九月	同	普通科	金陵女子大學
駱雅清	女	江西德化	一九二七年九月	同	普通科	教員
李玉蓉	女	安徽蕪湖	一九二四年九月	同	普通科	教員
潘粹英	女	江蘇丹徒	一九二五年九月	同	普通科	金陵女子大學
蕭紹前	女	湖南湘鄉	一九二七年九月	同	普通科	北平清華大學
許枚沁	女	浙江杭縣	一九二五年九月	同	普通科	蘇州東吳大學
許枚雲	女	同 上	一九二五年九月	同	普通科	同 上
朱玉鳳	女	江蘇江甯	一九二三年九月	同	普通科	金陵女子大學
寧淑英	女	安徽蕪湖	一九二三年九月	同	普通科	教員
汪蕪	女	安徽舒城	一九二六年九月	同	普通科	上海復旦大學

第二十三屆畢業生時公歷一千九百三十八年

巖慧卿	女	河北河間	一九二八年九月	同	民國十九年六月	普通科	中興大學
宋澈志	女	南京市	一九二六年九月	同		普通科	
薛靜芬	女	南京市	一九二六年九月	同		普通科	教員
湯一菱	女	湖北黃梅	一九二八年九月	同		普通科	金陵女子大學
姜美麗	女	山東萊陽	一九二五年九月	同		普通科	教員
姜吟月	女	山東即墨	一九三四年九月	同		普通科	上海光華大學
陶瑞芳	女	湖北鄂城	一九二七年三月	同		普通科	金陵大學
張荃	女	廣東揭陽	一九二八年九月	同		普通科	杭州之江大學
張培慧	女	南京市	一九二七年九月	同		普通科	
周崇淑	女	南京市	一九二四年九月	同		普通科	教員
黃素英	女	浙江紹興	一九三三年九月	同		普通科	教員
宇洪楨	女	山東濰縣	一九三三年九月	同		普通科	新聞日日社
鄒菊黃	女	江西臨川	一九二四年九月	同		普通科	教員
胡琴賢	女	安徽涇縣	一九二八年二月	同		普通科	
夏瑞成	女	湖北黃濟	一九二六年九月	同		普通科	教員

南京私立羅文女子中學校一覽

南京私立匯文女子中學校一覽

徐紹儀	女	安徽合肥	一九二四年九月	同	上	普通科	金陵女子大學
黃蘭如	女	江蘇銅山	一九二八年九月	同	上	普通科	中央大學
劉祖佳	女	江蘇丹徒	一九二三年九月	同	上	普通科	金陵女子大學
王恩賜	女	安徽合肥	一九二三年九月	同	上	普通科	護醫科
掌撒珊	女	浙江上虞	一九二八年九月	同	上	普通科	上海中央大學商科
潘撒拉	女	江蘇六合	一九二四年九月	同	上	普通科	教員
李文玲	女	南京市	一九二四年九月	同	上	普通科	金陵女子大學
汪克儉	女	安徽歙縣	一九二六年九月	同	上	普通科	北平大學
第二十四屆畢業生 時公歷一千九百二十一年							
張國華	女	安徽含山	一九二三年九月	民國二十年六月	上	普通科	
曾培安	女	江蘇常熟	一九二七年九月	同	上	普通科	
歐陽美權	女	湖北武昌	一九二八年二月	同	上	普通科	金陵女子大學
周彩霞	女	浙江鄞縣	一九二六年九月	同	上	普通科	教員
張荷君	女	浙江鄞縣	一九二九年九月	同	上	普通科	教員
王學葵	女	南京市	一九二八年九月	同	上	普通科	金陵女子大學
王可玉	女	四川富順	一九二九年九月	同	上	普通科	金陵大學

龔奉儀	女	南京市	一九二六年九月	同	上	普通科	教員
徐景奐	女	山東臨沂	一九二九年九月	同	上	普通科	
姚秀芳	女	安徽懷遠	一九二六年九月	同	上	普通科	金陵大學
張淑蘭	女	江蘇江甯	一九二五年九月	同	上	普通科	教員
王玉潔	女	山東泰安	一九二八年九月	同	上	普通科	齊魯大學
蕙文香	女	南京市	一九二五年九月	同	上	普通科	上海復旦大學
湯桂英	女	南京市	一九二四年九月	同	上	普通科	
竇招祥	女	南京市	一九二六年九月	同	上	普通科	教員
馬俊如	女	南京市	一九二六年九月	同	上	普通科	教員
陳昭熙	女	湖南茶陵	一九三零年九月	同	上	普通科	上海滬江大學
張蘭德	女	湖北黃梅	一九二六年九月	同	上	普通科	上海光華大學
高傳芬	女	湖南沅江	一九三零年九月	同	上	普通科	
洪逢琪	女	安徽含山	一九二五年九月	同	上	普通科	上海滬江大學
劉仙琴	女	福建福州	一九二九年九月	同	上	普通科	齊魯大學
邵德芳	女	山東濰縣	一九二四年九月	同	上	普通科	上海光華大學
辜祖文	女	湖南長沙	一九二九年九月	同	上	普通科	金陵女子大學

南京私立匯文女子中學校一覽

在學校生一覽表

高中三學生姓名表

趙蘊華	陳鳳榮	陳碧城	程學修	周彩月	黃寶英	黃靜宜	胡瑞祺	姜美儀	姜秀芳
李佛銘	凌安娜	龍璿	龍毓彰	李愛德	王文娟	謝文息	譚世儒	左猶驕	王定權
吳桐華	楊麗容	楊競秀							

高中二學生姓名表

張一德	趙慶潔	曾昭懿	嚴湘娥	王玉飛	冷碧霞	程嘉祺	陳清秀	陳淑娟	鄭蓮芬
鄭蕙芳	鄭兆華	周沛湘	歐陽安息	徐同岡	黃寶璣	胡淑華	李秋雲	保志康	饒慧華
史文若	孫珺	孫以瑄	崔植秀	徐美英	徐歡新	徐雪芳	王永生	汪儀靜	嚴鳳英
袁競化									

高中一學生姓名表

張必慧	張清賢	周淑貞	孫永假	張開韻	張慧芬	張訓華	趙汝真	陳昭文	陳士珊
陳延齡	周光懿	周穎亮	鄭慧若	賈棟貞	朱翠芳	傅曼青	秦翠鳳	向紹英	黃錦燦
拱德明	李明俊	李耀東	梁世瑛	劉俊傑	劉世坤	林鳳藻	龍毓琬	龍 雲	史秉慧

唐志賢 吳惠芳 楊蘇保 殷全瑜 阮秉坤

初中三年學生名單

畢嘉禾 張連珍 張美恩 張淑仙 黃玉華 陳錦文 成遵玉 陳善玖 周翠華 錢衍

紀蓮英 仇金蓮 范鳳儀 高少齋 黃素蘭 黃德華 華蘭麗 許守霞 許守雲 胡徵章

洪達琳 耿安嫻 蔣夢麟 官桂蘭 熊衍純 李宏舜 李光華 李美利 羅啓芝 陸家珍

陸風梧 龍毓嫻 馬鳳英 聶錫蘭 沈承元 戴慧恩 戴慧蘭 曹味中 王祖壽 王鏡明

王世垣 王世垣 王耀真 王菊儀 汪儀漢 文端 魏佩蓮 呂湘靈

初中一學生姓名表

張佩珍 張世芳 程家芳 林燕梅 劉廣鈞 鄒頤年 鄒錦年 周家樑 趙惠英 趙國寶

陳佩蘭 陳芳忱 陳湘蕙 陳湘芸 陳紋慶 譚雙壁 周兆文 周崇憲 周淑良 周蕙珍

陳志宏 朱國俊 慶啓蓉 戴維玉 歐陽美光 黃佩文 高鳳卿 郭舜英 李明珏 黎宣承

李璋 廖時復 羅遠業 盧菊軒 馬明玉 馬明玉 沈佛花 王惠容 王英粹 黃黛媛

魏元珍 楊素彬 葉桂馨 呂桂英 於滄芳 張企道 張瑞芝 丁永棟 陳儂霞 陳玉龍

陳文如 錢敏儀 賈葆琴 蔣如德 丁玉珠 歐陽美華 馮倫明 金鳳 黃雨如 熊清蓮

忽煥彤 耿馨之 梁聞素 李振華 李荷華 李懷云 李敬婉 李翠珍 呂恢民 廖時光

魯亦秋 馬光樹 石家珍 余賢玉 孫寶華 徐和生 王理方 王瑞英 汪甯祥 郎鳳英

南京私立匯文女子中學校一覽

初中一學生姓名表

吳文煥 吳墨新 葉佩媛 嚴錫蘭 楊沂 楊培芝 于賢 朱德珍 林孝姬

張季華 張鳳翔 張璵 張如英 趙福婁 陳素娟 陳煥忱 鄒祖年 鄭董英 周廣文

錢善葆 朱世潔 鍾錦文 樊正偉 高訓銓 黃曾瑛 黃秀靜 黃幼虞 黃佩蘭 龍景華

夏金媛 胡希賢 許月華 康壽明 郭美英 郭明徽 阮淑季 凌頌芬 劉自貞 劉志德

劉瑞怡 羅克如 馬芍華 任裕坤 雙守備 宗景濂 孫果立 沈鏡清 欽萬樸 徐克儒

徐學姦 徐桂芳 汪克文 汪家楨 王蕙南 王如璵 吳學金 吳水金 吳瑞卿 于惠玉

嚴碧雁 顧多加 張淑卿 張愛齡 張婉芝 張羨真 曾昭麟 章尙瑛 張德琇 張道焜

陳懿貞 陳梅春 陳湘燕 陳玉珍 朱秀貞 朱太甯 卓秀珍 邱秀儉 范易君 高士珍

黃立清 黃菊英 郭翠霞 李愛潔 李聿蘭 李岷玉 劉梅芳 劉世芳 鈕先華 鈕先驊

席福珍 司徒頊 謝蓮治 孫宜君 戴世珍 唐寶珍 唐毓唐 袁競秀 徐婉若 龍元貞

曹丕貞 王挹芳 王麗華 汪潤祥 吳蕙貞 邱如梅 魏蕊仙 楊桂芬 姚家安 余煥瑛

俞錫祥 朱世濂 鄧裕珊

教務部各種統計表格

十九年度各級學生數比較

學級	項別	通學	寄宿	總數
初中部	第一年度	42	52	94
	第二年度	24	28	52
	第三年度	21	24	45
高中部	第一年度	11	30	41
	第二年度	6	19	25
	第三年度	8	15	23
總計		112	168	280

十九年度各級學生家屬職業表

學級	職業	初中部			高中部		
		第一年度	第二年度	第三年度	第一年度	第二年度	第三年度
職業	政治	24	12	14	6	2	3
	教育	8	12	10	7	7	12
	商業	18	8	12	7	10	4
	農業	8	4	1	2	1	
	軍醫	12	6	4	4	2	
	醫生	4	2	2	2		2
	黨務	8	1	2	4	2	
	無業	5	2		4	1	1
	工業	7	5		5		1
	總計	91	52	45	41	25	23

南京私立匯文女子中學校一覽

十九年度各級學生籍貫表

學級	籍貫	籍貫														總計
		江蘇	浙江	安徽	湖南	湖北	江西	福建	廣東	廣西	貴州	四川	陝西	山西	豫	
初 中 部	第一年度	29	418	12	4	2	6	8	7	3	4	1	1	1	94	
	第二年度	18	810	7	3	6	8	1	1						52	
	第三年度	15	412	6	1		8	1	1	1					45	
高 中 部	第一年度	12	5	6	1	6	2	1	1	5	1				41	
	第二年度	8	3	1	4	3	2	6	1	2					25	
	第三年度	8	2	3	3	2		1	3						23	
總 計		85	2150	28	19	11	19	9	16	6	4	1	6	280		

南京匯文女子中學納費單

上 報 收 據

今收到 級中學 年級學生	
學 費	十七元
膳 費	二十八元
午餐費	運到費
講義費	醫藥費
書報費	藥料費
宿舍費	自然科實驗費
手工費	生物學實驗費
體育費	物理學實驗費
制服費	化學實驗費
學生會費	
總 數	
已 付	
尚 欠	

民國二十年春季

南京私立匯文女子中學校 一號

學生履歷志願書

學生履歷

姓名 _____ 年齡 _____

原籍.....省.....縣現居.....名.....縣.....街.....號

通信地址.....

家長或保護人姓名.....

1 職業.....

2 與學生之關係.....

3 通信地址.....

是否國民黨黨員..... 何地入黨..... 何地入黨.....

信仰何種宗教..... 屬何公會.....

如信仰基督教者否受洗..... 校名..... 地址.....

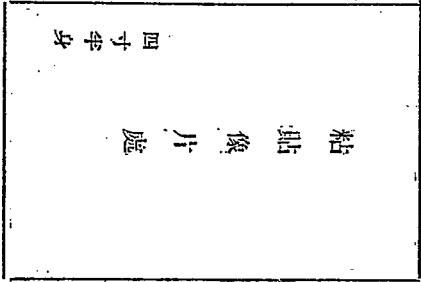
曾在何校畢業或肄業..... 年自民國..... 年..... 季.....

在該校共..... 年..... 季.....

至民國..... 年..... 季.....

願於本校何級.....

住宿否.....



姓名 _____

先生授課時間表

	星期一		星期二		星期三		星期四		星期五		星期六	
	學程	教室	學程	教室	學程	教室	學程	教室	學程	教室	學程	教室
1	8.00											
	8.35											
	8.45											
2	9.30											
	9.30											
3	10.15											
	10.15											
	10.45											
4	11.30											
	11.30											
	11.30											
5	12.15											
	12.15											
	1.15											
6	2.00											
	2.00											
	2.00											
7	2.45											
	2.45											
	3.00											
8	3.45											
	3.45											
	3.45											
9	4.30											
	4.30											

注意：1, 雙線表示午刻，線上為上午，其下為下午。

明 說

(三) 操行至百分者特別嘉獎

缺讀六十分以下者開除

(二) 操行分數因記過減至七十分以下者改爲

(一) 操行以分數計算

乙 操行

須重讀

或兩科成績列戊等及一科成績列戊等者概

(三) 凡學生在一學期內有三科成績列戊等者

分尚未完成必須修補

(二) 凡甲乙丙丁等級後有缺字者爲成績一部

給學分必須重讀

十九分以下者爲己列已等者爲不及格不

至六十九分爲戊列戊等者得補考(6)五

(4) 七十分至七十五分爲丁(5) 六十分

分爲乙(3) 七十六分至八十五分爲丙

六分至百分爲甲(2) 八十六分至九十五

(一) 各科成績分甲乙丙丁戊己六等(1) 九十分

甲 成績

學生成績登記簿

STUDENT'S RECORD

NAME (姓名) _____

	入學成績	年 季		年 季		年 季		年 季		年 季		年 季		年 季		年 季	
		19	19	19	19	19	19	19	19	19	19	19	19	19	19	19	19
		初中一上	初中一下	初中二上	初中二下	初中三上	初中三下	高中一上	高中一下	高中二上	高中二下	高中三上	高中三下				
		學分	成績	學分	成績	學分	成績	學分	成績	學分	成績	學分	成績				
必修科目	Required Courses																
黨義	Party Education																
國文	Chinese																
作文	Composition																
文學史	History of Literature																
英文文法	English Grammar																
英文讀本	English Reader																
算學	Mathematics																
代數	Algebra																
幾何	Geometry																
三角	Trigonometry																
生物學	Biology																
物理學	Physics																
化學	Chemistry																
自然科	Gen. Science																
生理衛生	Physiology																
地理	Geography																
本國史	Chinese History																
外國史	World History																
歷史	History																
政治學	Pol. Science																
經濟學	Economics																
社會學	Sociology																
音樂	Music																
手工	Hand Work																
體育	Phy. Education																
書法	Chirography																
家政	Home Economics																
圖畫	Drawing																
選修科目	Elective Courses																
應用文	Letter Writing																
美術文	Artistic Literature																
英文文學	Eng. Literature																
心理學	Psychology																
教育學	Education																
宗教學	Religion																
日文	Japanese																
國學概要	Language																
論理學	Logic																
哲學	Philosophy																

丁巳巳六等(1)九十
 2)八十六分至九十五
 3)八十五分至九十分
 4)六十分至六十五分
 5)六十分至六十五分
 6)五十分至五十五分
 7)四十分至四十五分
 8)三十分至三十五分
 9)二十分至二十五分
 10)十分至十五分
 11)五分至十分
 12)五分以下
 13)五分以下
 14)五分以下
 15)五分以下
 16)五分以下
 17)五分以下
 18)五分以下
 19)五分以下
 20)五分以下
 21)五分以下
 22)五分以下
 23)五分以下
 24)五分以下
 25)五分以下
 26)五分以下
 27)五分以下
 28)五分以下
 29)五分以下
 30)五分以下
 31)五分以下
 32)五分以下
 33)五分以下
 34)五分以下
 35)五分以下
 36)五分以下
 37)五分以下
 38)五分以下
 39)五分以下
 40)五分以下
 41)五分以下
 42)五分以下
 43)五分以下
 44)五分以下
 45)五分以下
 46)五分以下
 47)五分以下
 48)五分以下
 49)五分以下
 50)五分以下
 51)五分以下
 52)五分以下
 53)五分以下
 54)五分以下
 55)五分以下
 56)五分以下
 57)五分以下
 58)五分以下
 59)五分以下
 60)五分以下
 61)五分以下
 62)五分以下
 63)五分以下
 64)五分以下
 65)五分以下
 66)五分以下
 67)五分以下
 68)五分以下
 69)五分以下
 70)五分以下
 71)五分以下
 72)五分以下
 73)五分以下
 74)五分以下
 75)五分以下
 76)五分以下
 77)五分以下
 78)五分以下
 79)五分以下
 80)五分以下
 81)五分以下
 82)五分以下
 83)五分以下
 84)五分以下
 85)五分以下
 86)五分以下
 87)五分以下
 88)五分以下
 89)五分以下
 90)五分以下
 91)五分以下
 92)五分以下
 93)五分以下
 94)五分以下
 95)五分以下
 96)五分以下
 97)五分以下
 98)五分以下
 99)五分以下
 100)五分以下

至七十分以下者改爲
 有開除
 別

教員意見表

學生姓名 _____ 課程名 _____

本學期成績：第一月 _____；第二月 _____；第三月 _____

學生缺點：(請教員以×符號記之每紙祇報告學生一人)

1. 本學期內缺課次數太多
 2. 對於本學程之基礎訓練不夠
 3. 本學期本學程之成績過劣難望及格
 4. 天資昏鈍
 5. 體質薄弱不能勝任
 6. 不注意或遺忘教員所指定之工作
 7. 課外工作太多致影響本學期之學業
 8. 本學期選讀課程過多不能勝任
 9. 不守私室內規則
 10. 英文程度不夠
 11. 國文程度不夠
 12. 其他缺點：_____
- 教員對於該生之意見及提議對於該生應如何處置：

1. _____
2. _____
3. _____
4. _____

日期 _____ 教員簽名 _____

南京私立顯文女子中學第一號

報告單

姓名	課程	均分	附註

茲將上列各課在 _____ 月內或末及格或成績低應於
下月勤習若有困難可至教務處接洽

教務處 _____

退課單

學生 _____ 教授 _____

茲將 _____ 姓名從該班 _____ 名錄上除去

_____ 年 _____ 月 _____ 日 教務處 啟

第一卷女子中文第五卷私立南京中學

110

補考證

學生因 假未考 准其補考此證
考茲特發給補考證

教務處發給 年 月 日

學生	第 第 級學生	不能上課請准其告假時期自	月 日
病	時起至	月 日	時止此致
假	校醫	簽字	月 日
證	教務處核		
明			

銷	學生因 自 日至 日	請假現已假滿到校上課特給此銷假單祈	照
假			
單	民國 年 月 日	女體文 教務處 啓	

3. 29