

# 重慶要覽

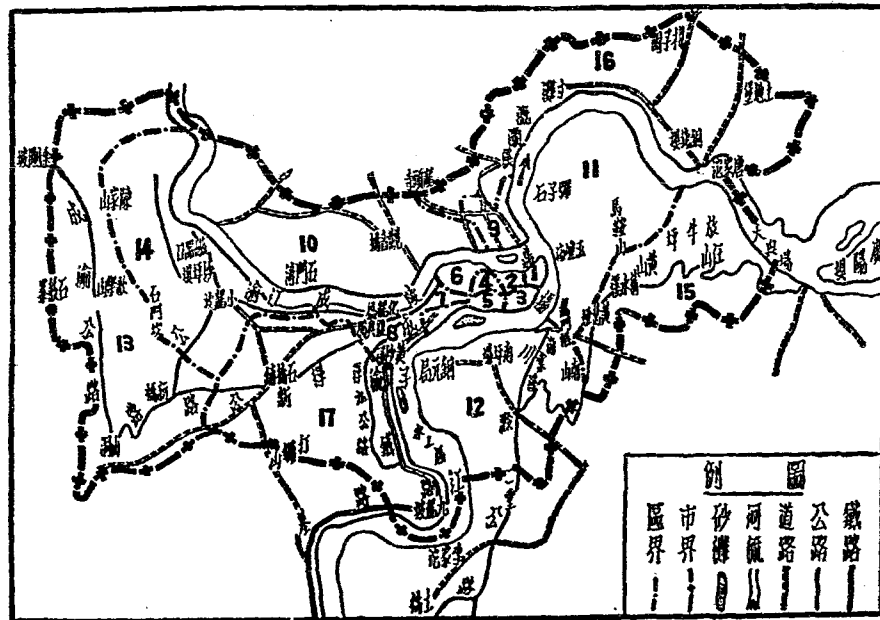
目次		頁
序		1—2
第一章 地理行政		3—14
第二章 戶口		15—22
第三章 社會		23—42
第四章 衛生		43—54
第五章 教育		55—58
第六章 公共衛生		59—62
第七章 警察		63—68
第八章 地政		69—76
第九章 交通		77—82
第十章 金融		83—94
第十一章 稅收		95—106
第十二章 治安		107—114

賀耀組敬贈

重慶市政府編印

三十四年四月

# 重慶市分區略圖





3 1763 5264 3

# 目 次

## 序

- 壹 歷史沿革
- 貳 地理環境
- 叁 行政組織
- 肆 戶口與保甲
- 伍 社 會
- 陸 警 衛
- 柒 財 政
- 捌 工務與公用
- 玖 公共衛生
- 拾 教育與文化
- 拾壹 地 政
- 拾貳 物價與金融
- 拾叁 本市交通
- 拾肆 生活供應

## 序

重慶古稱渝州，一郡邑耳。雙江匯流，山城狹隘，論地勢無可發展，欲求如歐美都市之壯偉，事實上殆不可能。自國府西遷，定爲陪都，各國大使駐節于此，早爲中外觀瞻所繫，有不容不竭人力之巧，以補天工之不足者。耀組 忝膺市長，倏逾兩載，對於全市社會，警察，財政，工務，衛生，教育，地政，交通，諸大端莫不殫力盡心，爲之擘劃，雖不敢云已臻完美，而亦規模粗備矣。茲將各部工作，悉用統計方法分析歸納，或以文字說明，或以數字列表，務期執簡馭繁，存其實際，並考其沿革及環境彙爲一編，名之曰重慶要覽，以備關心市政者一檢討焉！

賀 耀 組 三十四年四月

## 壹、歷史沿革

## 壹、歷史沿革

重慶屬禹貢梁州之域，以地在順慶紹慶之間，因名重慶。茲將其沿革列表如次：

時 代	沿 革
周	巴子國 華陽國志謂武王伐殷，封姬姓於巴錫以子爵，先後都江州，墊江，平都，閬中等地。戰國時，巴與楚婚，及七國稱王，巴亦稱王。
秦	巴郡 秦遣張儀伐蜀滅之，貪巴蜀之富，執其王以歸，置巴郡。
漢	巴郡及永寧郡 漢滅秦，仍置巴郡，後漢獻帝初平元年，劉璋守蜀，分巴郡地置永寧郡注江州，建安六年仍併爲巴郡，以治安漢者曰巴西，治固陵者曰巴東，原有之巴郡，仍置江州，因有三巴之號。
三 國	巴郡 屬蜀漢。
晉	巴都郡 晉武帝泰始元年，改巴都郡，屬越巂省。
南北朝	巴郡及楚州 南朝宋齊皆仍巴郡，梁武帝太清四年於巴郡治楚，北朝魏文帝大統十七年改巴州，後周明帝改巴城縣，武帝武成三年改巴縣。
隋	渝州及渝郡 文帝開皇初改爲渝州，煬帝大業初又改爲渝郡。
唐	渝州及南平郡 高祖武德元年改爲渝州，玄宗天寶元年改爲南平郡，肅宗乾元初改爲渝州。
五 代	渝州 五代時，渝州屬前蜀王建及後蜀孟知祥二國，皆未改名。

時代	沿革	革
宋	恭州及重慶府	徽宗崇寧元年改名恭州，南宋孝宗淳熙十六年，改升爲重慶府，領巴，江津，璧山，三縣。
元	重慶路	元改府爲路，元末爲明玉珍所據，國號夏。
明	重慶府	明平明玉珍之亂，仍改爲重慶府，明末爲張獻忠所據，國號大西。
清	重慶府	順治時，平張獻忠之亂，仍設重慶府，領涪合二州，巴，江津，長壽，榮昌，永川，綦江，大足，南州，銅梁，璧山，定遠十一縣，江北一廳。光緒二年，中英芝罘條約，許英國派員駐渝，光緒十六年，中英北京芝罘續約，准以重慶爲通商地，光緒廿一年，又與日本訂立馬關條約，開爲商埠。
中華民國	重慶	民初廢府留縣，爲東川道巴縣治，民國十二年二月設市政公所，十五年六月改市政公所爲商埠督辦署，同年十一月改爲市政廳，十八年三月，改爲重慶市政府，二十六年抗戰事起，同年十一月二十日國府遷渝，至二十八年五月五日明令改爲直轄市，二十九年九月六日更定爲陪都，相沿迄今。

## 貳、地理環境



## 貳、地理環境

一、形勢 重慶位於四川東南部，當東經一百零六度三十七分四十八秒，北緯二十九度三十分十秒，地據長江上遊，為康、滇、黔之衝要，西南之樞紐。東至長壽縣界二百里，南至綦江縣界一百里，西至璧山縣界八十里，北至合川縣界一百七十里，東南至南川縣界一百八十里，西南至江津縣界一百里，西北至銅梁縣界一百四十里。舊城區為一半島形之山城，三面臨江，一面背陸，北岸隔嘉陵江與江北相對，南臨長江與南岸彈子石海棠溪等地相望，互為犄角，儼牙武漢三鎮之相峙然。

二、氣候 重慶居巴山之麓，雙江之匯，重巒疊嶂，層層封鎖，炎熱之氣，無從發洩，是以夏季酷熱冬季則較和暖。每年舊曆二月必有一度炎熱，幾若初夏，然不久轉寒，此後則晴雨無常，轉入雨季，至小暑節時，始轉酷熱，尤以小暑至大暑半月中為最烈，常高出華氏百度以外，此種氣候，多則兩旬，必有一度風雨，可將暑氣略減，但一二日後，又回復原狀，如此一升一降，約經三四度始入秋景。冬季向無大寒，偶見微雪，甚或無之，溫度最低至華氏四十五度，惟天氣多陰鬱，晴朗之日甚少。蓋以高山環境，城位水濱，人煙稠密，炭烟地氣不能疏散，加以冬季雲霧長日籠罩，不啻天然屏障，可謂戰時首都之保護氣候也。茲將本市歷年氣象列表如次，以供參考：（附本市氣象）

本 市 氣 象

年 月 別	平均氣壓	氣 溫 (°C)	濕 度 (相對)	雲 量 (0-10)	日照時數	雨 (mm)
三十一年年總數	8,843.15	225.0	922.0	85.4	1,626.7	898.2
年平均	786.98	18.8	76.8	7.1	135.6	74.9
三十二年年總數	8,840.16	217.0	977.3	92.2	1,195.0	903.7
年平均	736.68	18.1	81.4	7.7	100.6	75.3
三十三年年總數	8,844.44	218.9	189.0(1)	91.6	1,214.9	1,058.2
年平均	737.04	18.2	15.8(1)	7.6	101.2	88.2
一月	748.85	8.2	7.1	9.8	4.7	15.7

# 本 市 氣 象 (繼)

年 月 期	平 均 氣 度	氣 溫 (C°)	濕 度 (相對)	變 量 (0-10)	日 照 時 數	雨 量 (mm)
二 月	742.18	10.2	7.9	8.0	53.6	12.8
三 月	738.77	14.7	12.5	8.5	8.8	52.1
四 月	735.58	18.7	15.9	7.7	18.9	74.4
五 月	733.74	22.7	18.9	5.8	177.8	85.5
六 月	730.48	24.5	22.2	8.6	78.7	51.7
七 月	728.91	20.4	25.8	5.3	246.6	120.2
八 月	735.76	29.3	23.5	4.0	277.2	24.7
九 月	731.16	23.8	21.3	7.4	100.9	141.2
十 月	739.60	17.3	16.4	9.6	12.5	216.5
十 一 月	738.85	13.9	12.5	8.1	36.5	31.0
十 二 月	745.58	6.2	4.9	8.8	39.2	32.4

說 明： (1) 三 十 三 年 濕 度 係 絕 對 濕 度

三、市區 本市區域包括江巴兩縣暨城區，及南岸三部份。改爲直屬市後，新市區轄境，東至大興場，北至嘉彭江岸之堆金石，西至歌樂山，南至川黔路二塘之北，合計水陸面積三百三十萬方公里，居全國大都市之第三位。舊城區原有城門十七，九開八閉，入閉之門，曰仁和，鳳凰，金湯，定遠，洪崖，福興，翠微，太安。九開之門，曰延遠，厚江，千斯，朝天，東水，太平，儲奇，金紫，南紀。其中自臨江至朝天，當嘉陵江岸，自朝天

至南紀，當長江岸，僅通遠門臨陸，爲舊連成都大道之口。今亂江，千斷，朝天，南紀，太平，儲奇，金紫各門，均已拆去，改修馬路，惟遠處尚存一城門耳。城區因高低不同，分爲上半城及下半城，下半城自朝天門至南紀門，凡七里有奇，上半城自遠門而東至小樑子（民族路之一段），沿嘉陵江一帶，面積三倍於下半城，馬路縱橫繁盛亦遠過之。

四、名勝古蹟

名 勝 古 蹟

名	稱	地	點	迹	路
異	武	山	南	岸	在城東南七里，卽塗山之絕頂，塗山高七里周二十里，巖壁有塗山二字，橫長數丈，筆畫倏然，相傳係禹娶塗后之地，上有禹廟，門首有塗山古剎四字（卽真武宮），叢林蔭蔽，風景優美，左有澄鑑亭，亭側有萬曆二十三年鐵柱，每屆舊歷年初，香火甚盛，遊人雲集。
老	滄	洞	南	岸	在塗山左巖上，松林陰翳，適於消夏，華陽縣志，所謂塗洞是也。
虎	乳	溪	南	岸	距塗山半里許，俗傳禹生啓於此。
南	山	公	南	山	右鄰老君洞高爽宜人，林壑尤美。
生	百	會	南	岸	松林密佈，山巒清幽，避暑養病勝地，接生百世會爲英語日光浴之義，園爲汪氏所建，丸游法擊球騎射之風悉備。

## 名 勝 古 蹟 (續)

名	稱	地 點	迹 述	略
樹	莊	彈子石孫家橋	爲時人孫氏所建之家祠，占地約三十餘畝，小邱平地各半，樓台亭閣點綴得宜。	
華	巖	新 橋	在城西南三十五里，洞壑幽奇。	
復	興	距城十五里	原名浮圖關，爲蔣巴渝十二景之一，經 蔣主席命名復興關，並親草題名；鑄諸石壁。	
歌	樂	山	地勢高出海面二千餘尺，林泉幽邃，氣候涼爽，民國二十年劃爲國有森林之一，歸省立教育學院管理。	
中	山	后 坡	面積一千餘方丈，花木甚盛，有球場，中山長亭，可資遊息。	
純	陽	通 門	有明達慈善會，南角開芳花園，民十五增建觀瀾樓，民十八建菩提金剛塔。	
南	區	公 園	介於中二路與南區馬路之間，爲南區支路盤繞之地，菜園壩珊瑚壩一覽無餘。	
萱	園	清 寺	原名陶園，爲新興私家園林規模之最宏大者。	
禮	園	復 興	原名宜園，又曰李園，形勢景物均佳，松柏參天，曲折幽源。	
南	泉	北 帝	與南溫泉同爲渝市近郊有名風景，當嘉陵上流，氣局雄偉。	
縉	雲	縉 雲 寺	宋馮縉雲，明王應熊，王春元先後藏書於此，今設有藏書數理院。	
江	北	公 園	面積二千餘方丈，有古樹，假山，運動場，樓台亭閣，景物優美，較勝於中央。	

# 五、本市各區土地面積分類統計

三十四年三月

單位：市畝

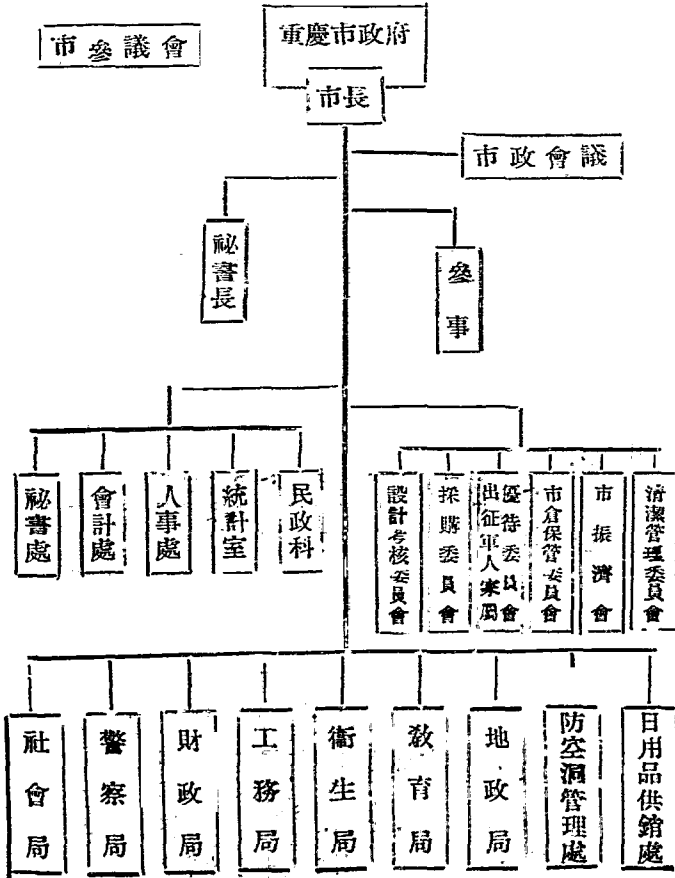
地 域	共 計	宅 地	農 地	苑 地	道、路	河 川
總 計	444,488.828	15,143.574	270,089.765	57,707.638	5,558.833	59,014.018
第 一 區	2,492.176	919.624	—	0.177	288.172	1,389.209
第 二 區	1,268.956	919.693	—	0.095	199.693	149.475
第 三 區	2,351.988	853.228	—	0.277	182.791	1,315.642
第 四 區	1,927.222	908.197	285.081	149.008	188.866	446.120
第 五 區	3,210.788	993.507	308.751	488.940	184.715	1,285.425
第 六 區	3,596.953	1,884.096	1,003.711	378.849	169.883	626.814
第 七 區	2,147.453	870.875	380.710	305.498	165.950	364.420
第 八 區	1,789.665	1,654.190	5,530.100	2,509.140	380.412	2,765.828
第 九 區	7,640.978	1,007.789	3,288.888	1,385.680	248.974	1,714.647
第 十 區	50,658.442	4,934.131	34,797.910	4,474.680	348.987	6,102.784
第 十 一 區	11,188.804	4,528.100	2,633.654	2,470.468	192.313	1,364.269
第 十 二 區	41,713.821	2,402.529	25,106.256	8,067.818	490.896	5,646.152
第 十 三 區	62,134.094	3,878.313	42,478.966	15,463.566	557.672	260.557
第 十 四 區	53,891.251	15,083.315	29,529.623	6,885.423	497.812	4,900.078
第 十 五 區	54,126.195	1,142.256	38,772.233	6,323.075	458.441	7,431.147
第 十 六 區	40,989.417	1,443.119	30,507.092	3,670.123	204.927	5,159.156
第 十 七 區	57,558.267	4,268.933	42,120.070	2,213.782	688.408	8,267.424
第 十 八 區	81,803.058	8,451.979	16,943.695	2,897.569	249.921	3,364.894



### 叁、行政組織

表一 本府組織系統

三十四年





表二 本府及所屬各機關員官與警工人數 (1)

三十四年

機關別	共計	職員官佐	長警工役
總市	15,874	6,890	8,984
計府(2)	1,200	763	437
政處	132	122	10
政事處	21	17	4
政計室	28	24	4
政科	32	27	5
管理委員會	1,358	48	1,310
社會局及所屬機關	431	298	133
警務局及所屬機關	5,709	1,218	4,491
衛生局及所屬機關	791	540	251
工務局及所屬機關	1,067	220	847
衝生局及所屬機關	709	469	300
教育局及所屬機關	3,621	2,729	892
地政局及所屬機關	441	286	155
防空管理處	230	124	106
日用品供給處	104	65	39

說明：(1) 本表所列員官及警士人數除供給處係本年三月份之實際員額外均為各機關預算員額

(2) 市政府包括秘書處各委員會國民義務勞動團地方幹部訓練團及各區保等機構

表三 本府各機關主管人員地址及電話號碼一覽

三十四年

機關別	主管人員姓名		機關地址	電話號碼
	職別	姓名		
重慶市警察局	長	賀耀組	川東師範校內	2942
重慶市警察局	長	楊綽	同上	2046
重慶市警察局	長	沈懋	同上	2633
重慶市警察局	長	程惠	同上	2869
重慶市警察局	長	李曹	同上	2869
重慶市警察局	長	包光	同上	2869
重慶市警察局	長	唐華	同上	2714
重慶市警察局	長	張延	同上	42161
重慶市警察局	長	劉如	同上	41420
重慶市警察局	長	王祖	同上	2592
重慶市警察局	長	任賀	同上	2778
重慶市警察局	長	賀賀	同上	41588
重慶市警察局	長	唐彭	同上	41655
重慶市警察局	長	唐彭	同上	41387
重慶市警察局	長	唐彭	同上	41387
重慶市警察局	長	唐彭	同上	41387
重慶市警察局	長	唐彭	同上	2485

# 附錄 主要中央機關一覽

三 十 四 年

名 稱	地 址	電 話 號 碼
一 國防最高委員會等		
國防最高委員會	上 清 寺	2972
中央設計局	棗 子 嵐 鷗	2147
黨政工作考核委員會	和 平 路	2559
二、黨務機關		
中央黨部祕書處	上 清 寺	2362
組織部	中 三 路	2759
宣傳部	中 三 路	2918
海外部	九 道 門	42231
中央調查統計局	川東師範校內	2628
中央訓練委員會	中 三 路	2629
中央訓練團	復 興 關	2581
三民主義青年團	雨 浮 支 路	2034
三、政府機關		
(1) 國民政府	國 府 路	2939
文官處	國 府 路	2258
參軍處	國 府 路	2890
主計處	國 府 路	2917
(2) 立法院	獨 石 橋	7207
(3) 司法院	歇 馬 場	7209
最高法院	歇 馬 場	7104
行政法院	歇 馬 場	...
中央公務員懲戒委員會	沙 坪 壩	7210

附錄 主要中央機關一覽 (續一)

三十四年

名稱	地址	電話號碼
(4) 行政院	中 四 路	2351
內政部	陳 家 崙	6802
外交部	中 央 公 園	41232
軍政部	林 森 路	43535
兵役部	臨 江 路	42019
財政部	中 二 路	2121
經濟部	新街口川鹽大樓	42021
教育部	青 木 關	7009
交通部	上 清 寺	2131
農林部	生 生 花 園	2626
社會部	林 森 路	2317
司法行政部	林 森 路	2875
糧食部	康 寧 路	2377
水利委員會	歌 樂 山	6643
蒙藏委員會	永 興 場	2385
僑務委員會	山 洞	6451
振濟委員會	張 家 花 園	2270
衛生署	新 橋	6406
地政署	香 國 寺	95011
戰時生產局	中 三 路	3797
(4) 考試院	上 清 寺	6603
銓敘部	歌 樂 山	2422
考選委員會	歌 樂 山	6605

附錄 主要中央機關一覽 (續二)

三十四年

名 稱	地 址	電話號碼
(5) 監察院	中 四 路	2226
審計部	中 四 路	2514
四、軍事機關		
(1) 軍事委員會	林 森 路	42289
軍令部	林 森 路	41840
軍訓部	國 府 路	2255
政治部	兩 浮 支 路	2193
軍法執行總監部	大 田 灣	2681
航空委員會	大 溪 別 墅	2346
憲兵司令部	臨江路順城街	41764
衛戍司令部	中 一 路	2153
五、民意機關		
國民參政會	中 華 路	2205

## 肆、戶口與保甲

表一

## 本市戶口分佈

三十四年元月

分局別	戶	人 口		戶 量 (每戶平均口數)	性 比 率 (每百女子 所當男子數)	人口密度 (每平方公里 里人口數)
		共	男 女			
總 計	136,098	1,049,450	687,218 412,232	5.6	154.5	8,497.3
第一分局	14,220	68,473	44,653 23,820	4.8	187.4	67,000.3
第二分局	13,873	69,872	44,923 24,949	5.0	180.0	74,331.9
第三分局	11,187	62,687	36,745 25,942	5.6	141.6	96,441.5
第四分局	13,053	55,163	32,852 22,311	4.2	147.2	45,569.2
第五分局	16,130	65,321	38,124 27,197	4.0	140.1	25,818.5
第六分局	8,171	43,346	28,405 20,831	6.0	136.8	27,879.0
第七分局	6,497	47,320	29,170 18,150	7.2	150.7	26,143.6
第八分局	7,340	41,471	26,585 14,886	5.6	177.6	5,907.5
第九分局	11,152	48,875	27,695 21,180	4.3	130.7	9,640.0
第十分局	12,248	77,141	50,388 26,873	6.2	137.8	2,616.7
第十一分局	21,750	120,127	68,607 51,520	5.5	133.1	4,701.6
第十二分局	11,243	65,866	39,222 26,844	5.8	145.3	2,884.1
第十三分局	8,110	55,166	33,539 21,627	6.8	155.0	1,110.8
第十四分局	8,968	103,301	69,771 33,530	11.5	218.0	5,313.2
第十五分局	6,033	33,307	18,114 15,193	5.5	119.2	954.9
第十六分局	6783	33,234	18,133 15,046	4.8	120.8	1,022.2
第十七分局	7,018	44,033	25,027 19,056	6.2	121.3	1,244.2
水上分局	2,292	3,697	5,450 3,247	3.7	167.8	294.5

說明：本表係根據警察局所報數字編列惟自相繼戰事發生後本市人口劇增最近數字現正由該局清查中

表二 本市人口年齡分配

三十四年元月

年齡別	共計			男			女		
	人數	百分比	人數	百分比	人數	百分比	人數	百分比	
總計	1,047,967	100.00	636,106	100.00	411,861	100.00			
不滿一歲	25,702	2.45	15,407	2.42	10,295	2.50			
1	68,780	6.68	38,276	6.02	25,454	6.18			
6	75,110	7.17	45,545	7.13	29,565	7.18			
12	94,081	8.97	57,644	9.06	36,887	8.93			
18	74,904	7.15	42,591	6.70	32,313	7.85			
20	108,110	9.84	58,995	9.27	44,115	10.71			
25	99,106	9.46	51,754	8.14	47,412	11.61			
30	102,352	9.77	56,117	8.82	46,235	11.23			
35	101,779	9.71	59,862	9.41	41,917	10.18			
40	95,984	9.16	57,115	8.98	38,879	9.44			
45	100,591	9.60	62,327	9.80	38,264	9.29			
60	68,654	6.07	48,948	7.69	14,711	3.57			
80	3,767	0.36	2,944	0.46	823	0.20			
未詳	44,087	4.21	38,596	6.07	5,491	1.33			

說明：本表未列外籍人口



### 表三 本市人口職業分配

三十四年元月

職業別	共			男			女		
	人數	百分比	人	數	百分比	人	數	百分比	
總計	1,047,967	100.00	686,106	100.00	411,861	100.00			
農業	80,944	7.72	54,007	8.49	26,937	6.54			
礦業	4,375	0.42	4,267	0.67	108	0.03			
工業	152,787	14.58	101,877	15.94	51,410	12.48			
商業	195,232	18.63	134,187	21.10	61,045	14.82			
交通	78,398	7.00	65,160	10.24	8,238	2.00			
公務	67,488	6.44	61,104	9.61	6,379	1.55			
自由職業	23,191	2.22	17,896	2.74	5,795	1.41			
人事	188,542	17.51	87,475	5.89	146,067	35.47			
其他	615	0.06	471	0.07	144	0.03			
無業	222,818	21.21	122,066	19.19	100,252	24.34			
未詳	44,087	4.21	38,596	6.06	5,491	1.33			

說明：本表系列外僑人口

表四 本市教育程度

三十四年元月

程 度 別	共			男			女		
	人 數	百 分 比	人 數	百 分 比	人 數	百 分 比	人 數	百 分 比	
總 計	1,047,967	100.00	686,106	100.00	411,861	100.00			
高 等 教 育 畢 業	4,727	0.45	3,557	0.60	1,170	0.28			
高 等 教 育 肄 業	47,173	4.50	34,812	5.47	12,861	3.01			
中 等 教 育 畢 業	74,005	7.06	58,267	3.38	20,738	5.04			
中 等 教 育 肄 業	107,142	10.21	67,882	10.58	39,260	9.67			
初 等 教 育 畢 業	168,800	16.11	104,273	16.38	64,527	15.67			
初 等 教 育 肄 業	188,048	17.47	106,577	16.75	76,471	18.56			
職 業	127,688	12.18	101,119	15.89	26,569	6.44			
不 識 字	291,847	27.81	126,578	19.89	164,774	40.00			
未 詳	44,037	4.21	38,596	6.06	5,491	1.33			

說明： 本表未列外籍人口

表五 本市歷年戶口及人口增加率

年 別	戶		人				口	
	戶 數	指 數	共 計		男	女	人 數	指 數
			人 數	指 數				
二 十 六 年	107,682	100.00	475,968	100.00	277,808	100.00	198,160	100.00
二 十 七 年	114,116	105.9	488,652	102.6	288,259	101.9	205,478	103.6
二 十 八 年 (1)	99,208	92.1	415,208	87.2	247,208	88.9	168,005	84.7
二 十 九 年 (1)	89,300	82.9	394,092	82.7	245,122	88.2	148,970	75.1
三 十 年 (2)	134,188	124.6	702,887	147.5	436,636	157.1	265,751	134.1
三 十 一 年	165,298	153.5	830,918	174.5	539,095	190.8	300,822	151.8
三 十 二 年	158,281	146.9	928,408	194.0	571,538	205.7	351,870	177.5
三 十 三 年	185,505	172.2	1,087,680	218.0	625,701	225.5	410,929	207.8
三 十 四 年 一 月	186,098	172.8	1,049,450	220.4	637,218	229.8	412,282	208.0

說明：(1)廿八、廿九兩年因空襲頗仍政府通告疏散故戶口銳減

(2)三十年市屬範圍擴大致戶口劇增

表六 各重要都市戶口比較

地 域 別	時 期	戶 數	人 口		戶 重 量 (每月平均口數)	性 比 率 (每百女子所當男子數)	
			男	女			
重 慶	三十四年五月	186,088	1,049,450	687,218	412,232	5.9	154.5
貴 陽	三十二年十二月	45,576	249,721	155,146	94,575	5.4	164.0
成 都	三十年十月	95,746	374,392	214,289	160,103	3.9	198.8
昆 明	二十八年	35,644	196,962	112,669	84,293	5.5	138.6
西 安	三十三年五月	88,492	374,229	283,688	140,296	4.5	166.7
蘭 州	二十八年七月	19,800	83,150	55,420	32,730	4.4	169.3
桂 林	三十一年三月	42,524	262,384	161,868	100,466	6.2	161.1
長 沙	三十年六月	54,539	273,422	141,269	132,123	5.0	100.9

表七 本市各區保甲數

三十四年二月

區	別	保	數	甲	數
總	計		410		7,176
第	一	區	27		549
第	二	區	29		513
第	三	區	22		348
第	四	區	28		492
第	五	區 (1)	31		606
第	六	區	18		285
第	七	區	15		287
第	八	區	20		283
第	九	區	22		404
第	十	區	24		399
第	十一	區	28		597
第	十二	區	26		458
第	十三	區	23		346
第	十四	區 (2)	26		466
第	十五	區	15		224
第	十六	區	16		231
第	十七	區	17		289
第	十八	區	23		399

說明： (1)第五區內有暫編保 1

(2)第十四區內有暫編保 2

(21)



# 伍 社 會

表一 本市人民團體

三十三年十二月

類	別	團體數	會員數	團體會員數
總	計	554	169,044	228
職	業 團 體	240	13,421	228
	農 會	11	13,421	10
	1.市農會	1	—	10
	2.區農會	10	13,421	—
	漁 會	1	232	—
	工 會	81	121,087	—
	1.市總工會	1	—	80
	2.職業工會	61	101,877	—
	3.產業工會	19	19,210	—
	工商團體	123	31,464	122
	1.市商會	1	—	122
	2.同業公會	122	31,464	—
	A.工礦業同業公會	27	4,449	—
	B.輸出業同業公會	3	380	—
	C.商業同業公會	92	26,635	—
	自由職業團體	24	2,840	17(區教育會)



表一 本市人民團體 (續)

三十三年十二月

類 別	團 體 數	會 員 數	團 體 會 員 數
社 會 團 體	314	—	—
文化團體	22	—	—
宗教團體	6	—	—
慈善團體	32	—	—
公益團體	240	—	—
婦女團體	3	—	—
體育團體	4	—	—
其他社會團體	7	—	—

說明：(1)職業團體內有福利會五個未列入

(2)自由職業業內缺少助產士公會會員數因尚在成立期中故未列入

表二 各自由職業團體會員數

會 別	會 員 數
總 計	2,840
教 育 會	1,749
律 師 公 會	97
藥 師 公 會	61
會 計 師 公 會	216
醫 師 公 會	292
中 醫 師 公 會	425

表三 本市合作概況

三十三年十二月

社 別	社 數	社 員 數	股 金 數 (元)
總 計	655	315,734	27,495,809.50
消費合作社	577	308,294	18,722,226.50
1.機關社	512	240,148	13,183,284.50
2.鎮保社	65	68,146	5,538,942.00
生產合作社	78	7,440	8,773,583.00
1.工合社	48	6,175	8,202,413.00
2.眷合社	30	1,265	571,170.00

表四 本市救濟機關

三十三年十二月

所 別	地 址	最高收容 人 數	實 際 收 容 人 數
總 計	一	1,580	1,171
習 藝 所	南岸覺林寺	400	373
第一育幼所	江北禮嘉場	220	220
第二育幼所	江北頭塘	600	236
安老殘廢教養所	巴縣大渡口	280	296
育 嬰 所	覺林寺後面蔣山	80	46

表五 嘉陵江區各礦煤焦產量

三十三年單位公噸

區別	共	計	烟	煤	風	炭	焦	煤
總計	931,964	883,297	15,885	32,782				
天府源川濟生	389,454	384,978	1,730	2,746				
建全三	99,207	99,207	—	—				
龍江和	42,150	42,150	—	—				
後興隆	32,936	32,936	—	—				
華安	47,079	37,117	499	9,463				
其他各礦	14,505	12,114	241	2,150				
	20,769	14,888	—	5,881				
	17,847	17,847	—	—				
	15,162	18,162	—	—				
	34,528	34,528	—	—				
	218,327	192,370	13,415	12,542				

表六 嘉陵江區各鑛實際撥交各類用途煤焦噸數及其百分比

三十三年 單位：公噸

類別	共計		烟		煤		風		焦		煤	
	數	百分比	數	量	百分比	量	數	百分比	數	百分比	量	百分比
總計	777,516	100.0	695,613	100.0	47,884	100.0	34,019	100.0				100.0
輸運	94,994	12.2	93,554	13.4	1,125	2.3	315	0.9				0.9
兵工	113,652	14.6	97,782	14.1	4,381	9.1	11,489	33.8				33.8
水電	120,388	15.5	120,292	17.3	50	0.1	46	0.1				0.1
紗染	101,773	13.1	100,659	14.5	853	1.8	261	0.8				0.8
冶鍊	55,720	7.3	36,544	5.3	1,166	2.4	19,010	55.9				55.9
工業	105,401	13.6	99,645	14.3	2,858	6.0	2,898	8.5				8.5
炊用	184,588	23.8	147,137	21.2	-37,451	78.3	—	—				—

表七 本市職業工人實際收入指數

計算公式：加權綜合法 基期：二十六年上半年

時 期	煤 指 數	人 力 車	房 賃	渡 船	駁 船	碼 頭	板 車	挑 水	木 作	石 作	泥 水
二十六年	118.5	102.7	100.0	118.8	118.8	105.8	100.6	98.8	110.5	106.7	115.1
二十七年	167.4	353.6	134.7	127.7	162.4	138.4	268.3	158.8	140.9	224.0	125.6
二十八年	315.0	752.7	255.9	191.9	337.2	201.8	415.7	230.4	278.1	598.7	285.6
二十九年	718.2	1,218.8	652.6	490.8	936.7	489.3	880.1	634.6	933.3	1,040.0	706.2
三十年	1,110.8	2,525.9	1,178.4	1,426.1	1,536.2	1,104.5	1,515.9	1,010.8	1,757.0	3,520.0	1,841.0
三十一年	3,076.8	4,016.7	1,928.4	2,918.5	4,132.3	1,948.0	3,036.8	1,869.9	3,141.5	8,631.7	3,450.1
三十二年	7,776.6	10,444.5	4,023.5	6,166.3	9,715.5	4,518.8	6,431.7	4,688.8	9,732.5	23,508.0	9,469.0
三十三年	23,445	40,640	17,388	22,244	34,365	19,152	30,115	19,113	32,201	73,753	30,960
一 月	13,196	17,650	6,702	11,332	19,403	8,459	12,257	8,108	15,948	38,544	15,615
二 月	15,890	21,130	7,732	13,237	21,205	9,182	13,977	9,447	20,208	50,417	18,845
三 月	21,518	29,118	12,024	16,507	26,121	13,066	18,327	12,218	27,184	65,184	25,966
四 月	24,699	33,210	14,610	16,620	30,359	15,915	22,904	16,239	30,773	73,432	28,332
五 月	27,239	36,457	15,465	15,338	30,312	18,547	23,546	18,410	33,572	81,633	32,024
六 月	28,719	37,750	17,755	20,745	32,669	19,769	29,656	18,613	34,214	79,523	32,715
七 月	30,836	43,143	20,100	30,102	36,423	20,160	30,368	21,779	34,109	83,821	33,332
八 月	30,303	47,132	20,643	26,191	33,014	19,446	28,873	22,103	24,156	54,559	18,121
九 月	30,917	51,273	19,641	24,754	39,124	20,319	29,100	21,226	33,046	85,239	32,476
十 月	34,963	52,050	21,742	24,847	44,749	26,936	31,896	23,015	36,704	92,353	36,302
十一 月	40,157	57,844	25,562	32,332	45,940	33,159	36,336	25,150	42,712	101,604	40,139
十二 月	41,979	60,674	26,552	34,367	47,432	33,735	38,923	29,456	42,972	107,833	41,442

表八 本市產業工人實際收入指數

統計合式：加權綜合法 基期：二十六年上半年

時	年	總指數	機器業	印刷業	麵粉業	紡織業
二	十六年	102.9	103.1	103.1	109.9	101.1
二	十七年	173.8	193.9	143.8	175.0	38.9
二	十八年	225.9	218.9	216.9	271.4	44.9
二	十九年	437.0	423.8	468.9	509.3	448.5
三	十年	1,017.6	977.2	1,697.5	988.1	1,179.6
三	十一年	2,032.4	1,976.5	2,999.9	2,507.8	2,894.6
三	十二年	4,822.6	4,581.2	5,222.9	5,119.1	5,617.2
三	十三年	16,750	15,998	19,404	18,432	18,440
	一月	8,226	7,591	8,005	7,407	10,142
	二月	11,070	11,482	9,829	10,110	10,196
	三月	12,622	12,852	9,976	13,001	12,550
	四月	14,597	14,681	14,209	16,976	16,105
	五月	16,208	15,171	17,828	16,847	18,908
	六月	17,227	16,438	19,317	18,988	18,586
	七月	18,870	17,811	21,758	20,819	21,282
	八月	19,014	17,838	22,715	20,876	21,535
	九月	19,949	18,913	23,511	22,462	22,010
	十月	20,689	19,743	24,160	24,714	22,490
	十一月	21,136	19,668	30,970	24,052	22,675
	十二月	21,557	19,743	31,078	26,586	24,476

表九 社會團體一覽

團 體 名 稱	地 址
<b>宗教團體</b>	
中華理教總社重慶分社	民國路小較場14號
重慶市道教會	民權路78號
中國佛教會重慶分會	民族路羅漢寺
重慶市中華基督教青年會	公園路
中國回教救國協會	張家花園62號
<b>自由職業團體</b>	
重慶市律師公會	十八梯
重慶市會計師公會	會家岩6號
重慶市藥師公會	中興路27號
重慶市醫師公會	兩路口社會服務處
重慶市中醫師公會	和平路9號
重慶市教育會	太平門四方街7號
<b>慈善團體</b>	
中國紅十字會總會	小龍坎
重慶市黃化慈善會	張家花園
重慶市援溺所	東水門石門街57號附1號
重慶市第一無息貸款所	石門街51號
重慶市南岸尊德堂	海棠溪鹽店灣5號
重慶市體仁善堂	白象街64號
重慶市勇善堂	民生路132號
重慶市南鳳舉善堂	厚慈街139號
重慶市明道善堂	文華街81號
重慶市普善堂	東水門石門街51號

表九 社會團體一覽 (續)

團 體 名 稱	地 址
重慶市明達慈善會	純陽洞45號
重慶市存心善堂	新民街54號
重慶市救濟善堂	中正路257號
重慶市尊德善堂	民族路176號附8號
重慶樂善堂	大同路38號
重慶市明心善堂	江北第九區寶蓋寺街16號
重慶市遠善堂	中正路236號
重慶市聚善堂	江北域內桂花街
重慶市尙志慈善醫社	郵政局巷24號
重慶市育嬰堂	陝西路239號
重慶市培善堂	復興關遺愛祠47號
重慶市至善堂	磁器街12號
重慶市大同慈善社	林森路528號
重慶市社會救濟事業協會	郵政局巷26號尙志醫社
紅十字會重慶分會	夫子池
重慶市補善堂	九尺坎街12號
重慶市培德堂	和平路205號
重慶市儒善堂	百子巷
重慶市遠德堂	保安路157號
重慶市隱心善堂	南紀門仁愛堂街33號



表十 勞工團體一覽

團 體 名 稱	地 址
重慶總工會	會府街忠烈祠內
電力公司產業工會	國府路926號
自來水廠產業工會	大溪溝自來水廠內
裕華紗廠產業工會	南岸竅角沱裕華紗廠內
中國興業公司產業公會	江北相國寺中國興業公司內
裕華染織布廠產業工會	南岸庫子石裕華街
申新紗廠產業工會	南岸貓背沱申新紗廠內
豫豐紗廠產業工會	土灣豫豐紗廠內
四川絲業公司產業工會	磁器口四川絲業公司第一廠
四川水泥廠產業工會	南岸珊瑚壩水泥廠內
運輸業職業工會	林森路巴縣府舊址
肩輿業職業工會	中一路78號附14號
中西餐廚業職業工會	公園路6號附2號
竹作業職業工會	中二路152號
人力車業職業工會	蜈蚣嶺19號
茶社傭工業職業工會	陝西街中心旅社
米糕甜食業職業工會	民國路
油漆業職業工會	米亭子紙厘市1號
挑水業職業工會	陝西街中心旅社內
棉帶業職業工會	南紀門外川道拐
針線業職業工會	會府街忠烈祠
騎馬業職業工會	南岸龍門浩下新街32號
機械業職業工會	五四路5號
竹木熟筏放水業職業工會	黃沙溪竹幫街6號

表十 勞工團體一覽 (續一)

團 體 名 稱	地 址
製履業職業工會	中華路101號
修理鋼筆業職業工會	林森路巴縣府舊址
麵食業職業工會	勉勵街21號
汽水業職業工會	中一路150號
泥水職業業工會	會府街倉壩子平民宿舍左側
絲綢業職業工會	五四路2號
籐器業職業工會	大梁子木業工會內
木作業職業工會	米亭子紙煙市1號
石作業職業工會	米亭子紙煙市1號
捆製業職業工會	東正街太洪崗1號
皮箱業職業工會	打鐵街新生活茶社內
篾作業職業工會	米亭子紙煙市1號
成衣業職業工會	民國路10號
玻璃業職業工會	和平路26號
毛巾線毯業職業工會	南區馬路90號
鉄作業職業工會	米亭子
彈花業職業工會	滄白路21號
渡船業職業工會	石灰倉20號
屠宰業職業工會	南紀門倉壩子平民宿舍側
陶瓷業職業工會	歌樂山高店街51號
承裝電器業職業工會	中寧路特20號
織補業職業工會	較場口雜糧市
紙盒裝璜業職業工會	文華街104號
斗量業職業工會	菜園壩濠泥灣104號
百鉄業職業工會	中正路587號

表十 勞工團體一覽（續二）

團 體 名 稱	址 地
蘇絨業職業工會	陝西街中心旅社
理髮業職業工會	道門口華華理髮店
西服業職業工會	民國路10號
板車業職業工會	下南區馬路62號
牙刷業職業工會	下南區馬路韋家院13號
轉家拉灘業職業工會	臨江門大碼頭6號
豬鬃製造業工會	南岸前驅路180號
窰灰業職業工會	南岸黃桷壩復興村
印刷業職業工會	會府街忠烈祠
派報業職業工會	倉壩子26號總工會內
織布業職業工會	江北桂花街
鐫刻業職業工會	民族路165號
麵餅製造業職業工會	中心路78號
撥船船員職業工會	陝西街37號
棉線業職業工會	凱旋路口韓家祠堂
提裝業職業工會	陝西街37號
豆牙業職業工會	儲奇門老關廟街2號
裱裝油酒篋業職業工會	江北匯川碼頭1號
染製業職業工會	勉勵街13號
棕蓆繩線業職業工會	江北朝陽門老碼頭18號
碾米業職業工會	陝西街中心旅社
火柴製造業產業工會	南岸彈子石華業火柴廠內
皮革製造業產業工會	和平路5號
民生機器造船廠產業工會	江北青草壩民生廠內

表十 勞工團體一覽(續三)

團體名稱	地址
中國標準鉛筆廠產業工會	菜園壩中國標準鉛筆廠內
瑞華玻璃廠產業工會	化龍橋瑞華玻璃廠內
渝鑫鋼鐵廠產業工會	土灣渝鑫鋼鐵廠內
沙磁區機器製造業產業工會	小龍坎正街7號
南岸區機器製造業產業工會	南岸彈子石正街10號
江北區機器製造業產業工會	江北頭塘三北機器廠內
麵粉製造業產業工會	牛角沱復新麵粉廠內
南洋弟兄草草公司產業工會	南岸彈子石南洋公司內
旅棧傭工業職業公會	竹子市街大同旅館

表十一 工商業團體一覽

名稱	地址
市商會	林森路雙巷子四號
煤炭商業同業公會	信義街六三號
糧食商業同業公會	米亭子十一號
絲綢呢絨布商業同業公會	白象街十三號
紗商業同業公會	棉花街六二號
棉花商業同業公會	棉花街三三號
紙張商業同業公會	中華路一一五號
油商業同業公會	米亭子五八號
汽車商業同業公會	冉家巷十三號附六號
新藥商業同業公會	林森路四〇號附一號
五金電料商業同業公會	林森路二府衙街三四號
銀行商業同業公會	九尺坎三六號

表十一 工商業團體一覽(續一)

稱 名	地 址
錢商業同業公會	下陝西街一一九號
倉庫商業同業公會	海棠溪雨段三七號
糖商業同業公會	陝西街二號
茶商業同業公會	千斯門行街二五號
國藥商業同業公會	保安路一一五號
木商業同業公會	中正路三四五號
銅鐵錫器商業同業公會	小較場三號
煤油商業同業公會	天主堂特七號
圖書教育用品商業同業公會	天主堂特17號
百貨商業同業公會	公園下側后尺坎
輪船商業同業公會	千斯門行街航業大樓
承攬運送商業同業公會	白象街二八號
典衣商業同業公會	鼎新街十號
顏料商業同業公會	育嬰堂巷
承銷鹽商業同業公會	江北信義街六十四號
薪炭商業同業公會	十八梯
民船商業同業公會	石灰倉二六號
出版商業同業公會	蓮花池正街七號
屠商商業同業公會	中華路六四號
特牲商業同業公會	南紀門川道拐六三號
魚商業同業公會	大陽溝
鴿鴨蛋商業公會	來龍巷五一號
菜蔬商業同業公會	保安路一三五號
榨菜鹹菜商業同業公會	民生路三八號

表十一 工商業團體一覽(續二)

名 稱	地 址
乾菜商業同業公會	白象街五三號
醬園商業同業公會	小米市一號
酒商業同業公會	米亭子四號
茶社商業同業公會	正陽街一二號
中西餐食商業同業公會	民族路冠生園對面巷內
麵食商業同業公會	勉勵街一三號
米糕甜食商業同業公會	民國路二四號
糖果罐頭餅乾商業同業公會	魯祖廟六號
川菸商業同業公會	信義街六一號
紙煙商業同業公會	小米市一號
服裝商業同業公會	盜器街九號
鞋帽商業同業公會	民權路二八號
皮貨商業同業公會	林森路特八號
軍旗符號商業同業公會	興隆巷十三號
洗染商業同業公會	林森路特八號
篾作商業同業公會	林森路三八五號
銀樓商業同業公會	白象街五八號
紙盒裝璜商業同業公會	文華街五八號
玻璃商業同業公會	小較場三號
棕蓆寶氈商業同業公會	林森路三八九號
絲綿線商業同業公會	二郎廟二二號
草蓆蓆席商業同業公會	千斯門正街一八號
度量衡商業同業公會	民權路二八號

表十一 工商業團體一覽(續三)

名 稱	地 址
舊五金商業同業公會	鄒容路一四二號
傘商業同業公會	十八梯一-九號
藥香蚊烟商業同業公會	下海區路燕喜詞六七號
木貨商業同業公會	倉壩子一五號
木器商業同業公會	報恩堂一五號
陶器商業同業公會	二郎廟二二號
鐵鍋商業同業公會	信義街九十號
石商業同業公會	魯祖廟六號
泥作商業同業公會	機房街東嶽廟
竹商業同業公會	黃沙溪竹園街三六號
磚瓦商業同業公會	中華路一七八號
石灰商業同業公會	機房街九十號
油漆商業同業公會	官井巷十四號
旅棧商業同業公會	中興路清真寺側一號
浴池商業同業公會	民族路溫泉浴池內
理髮商業同業公會	梅子坡同心茶社
人力車商業同業公會	冉家巷一八號
板車商業同業公會	十八梯自信巷六號
轎商業同業公會	林森路前巴縣政府內
照相商業同業公會	二府衙三十四號
鑲牙商業同業公會	魯祖廟一七號
換錢商業同業公會	小米市一號
舊貨委託拍賣商業同業公會	民生路六〇號

表十一 工商團體一覽(續四)

名 稱	地 址
電影戲劇商業同業公會	中正路警備院
蘇俄商業同業公會	興隆巷十三號
舊船商業同業公會	朝天門外半壁街一三號
土布工業同業公會	棉花街八六號
第一區碾米工業同業公會	米亭子一二號
第二區麵粉工業同業公會	第一模範市場大通公司
第一區植物油製煉業同業公會	林森路特二七號
第二區製藥工業同業公會	林森路四一號附一號
第二區造紙工業同業公會	中正路三四五號
第十區棉紡織工業同業公會	厘金局巷二號
第一區機器工業同業公會	復興路一五號
第一區製革工業同業公會	林森路二九號
第二區印刷工業同業公會	蓮花池正街九號
第三區火柴工業同業公會	贛江街八八號
第一區酒精工業同業公會	民國路二六號
第九區金屬品冶製工業同業公會	贛江街天祥銀莊
第一區針織工業同業公會	中華路三八號
第二區繅絲織工業同業公會	陝西路三五三號五川綢緞公司
第一區電工器材工業同業公會	林森路二三五號
毛毯工業同業公會	南岸中環街三四號
皂燭工業同業公會	中正路五九二號



表十一 工商業團體一覽(續五)

名 稱	地 址
證章金屬工業同業公會	民生路一二一號
牙刷工業同業公會	米花街川鹽里七號
陶瓷工業同業公會	磁器口金容街厚廬
毛巾工業同業公會	筷子街
飴糖工業同業公會	米亭子
切麵工業同業公會	民主路三八號
紙烟工業同業公會	中正路一四〇號
生絲輸出業同業公會	縣廟街成德里
藥材輸出業同業公會	林森路二八八號
牛羊皮豬鬃腸衣輸出業同業公會	東華觀三三號
嘉陵江區煤礦業同業公會	打銅街一九號
豆腐業商業同業公會	大陽溝菜市場
報關商業同業公會	白象街
營造商業同業公會	機房街天府營造公司
水菓商業同業公會	保安路一三五號
保險商業同業公會	太華樓十九號

表十二 農民團體一覽

名 稱	地 址
市 農 會	過街樓市參議會
第八區農會	復興關新市場
第九區農會	江北三洞橋
第十區農會	香國寺觀音橋40號
第十一區農會	彈子石
第十二區農會	南坪場
第十三區農會	高店子
第十四區農會	童家鎮
第十五區農會	黃桷壩
第十六區農會	寸灘
第十七區農會	石橋鋪
市 漁 會	大陽溝



陸、警 衛

表一 警察局分局分駐所一覽

三 十 四 年

單 位 別	地 址	單 位 別	地 址
總 局	保安路	王爺廟分駐所	王爺廟
第一分局	民族路	東華樓分駐所	新台街
龍王廟分駐所	龍土廟	望龍門碼頭服務站	望龍門
馬王廟分駐所	馬王廟	儲奇門碼頭服務站	儲奇門
太華樓分駐所	太華樓	第四分局	民生路
鎮江寺分駐所	鎮江寺	觀音岩分駐所	觀音岩
朝天門碼頭服務站	朝天門	驛馬店分駐所	驛馬店
嘉陵江碼頭服務站	嘉陵江碼頭	安樂洞分駐所	民生路
第二分局	中華路	第五分局	雷家坡
桂花街分駐所	關廟巷	金馬寺分駐所	厚慈街
大陽溝分駐所	官井巷	寶善寺派出所	寶善寺
塞家橋分駐所	五四路	石板坡派出所	上南區路
北壇廟分駐所	北壇廟	菜園壩派出所	下南區路
第三分局	林森路	飛渡碼頭服務站	飛渡碼頭
東華觀分駐所	東華觀巷	第六分局	張家花園
段牌坊分駐所	守備街	曾家岩分駐所	中四路

表一 警察局分局分駐所一覽(續一)

三 十 四 年

單 位 別	地 址	單 位 別	地 址
張家花園分駐所	人和街	貓兒石分駐所	貓兒石
大溪溝分駐所	國府路	香國寺分駐所	香國寺
第七分局	中三路	觀音橋派出所	觀音橋
兩路口分駐所	中三路	第十一分局	玄壇廟橫街
中二路分駐所	中二路		龍王廟分駐所
上清寺分駐所	上清寺	玄壇廟派出所	玄壇廟正街
第八分局	新市場	簸角沱派出所	簸角沱
遺愛祠派出所	遺愛祠	彈子石分駐所	王家沱
復興關分駐所	復興關	雞冠石分駐所	大石鼓
化龍橋分駐所	化龍橋	第十二分局	烟雨堡
黃沙溪派出所	平安街		海棠溪分駐所
李子壩派出所	嘉陵新村	銅元局派出所	大田壩
第九分局	節孝祠	慶黔路派出所	慶黔路
米亭子分駐所	公園內	南坪場派出所	南坪場
體仁堂分駐所	體仁堂	第十三分局	停車場
三洞橋分駐所	三洞橋		高店子分駐所
木關街分駐所	下橫街	山洞分駐所	西山所
五里店派出所	五里店	新開寺派出所	新開寺
第十分局	適中村	金剛坡派出所	金剛坡
劉家台分駐所	廖家岩		
陳家館分駐所	陳家館		
石馬河分駐所	石馬河		

表一 警察局分局分駐所一覽(續二)

三十四年

單位別	地址	單位別	地址
和尚坡派出所	和尚坡	唐家沱分駐所	民族路
上橋分駐所	上橋	羊壩灘派出所	新村
新橋分駐所	新橋街	溉瀾溪分駐所	溉瀾溪正街
歌樂山分駐所	成家路	寸灘分駐所	寸灘正街
第十四分局	沙坪壩	黑石子派出所	右後街
磁器口分駐所	磁器口	第十七分局	中興路
沙坪壩分駐所	沙坪壩	鶴皋岩派出所	黃家碼頭
金沙街派出所	金沙黃街	九龍浦分駐所	園山堡
小龍坎分駐所	小龍坎黃街	歇台子派出所	歇台子
童家橋分駐所	金蓉正街	石橋鋪分駐所	自由路
紅槽房派出所	荔枝壩	楊家坪派出所	楊家坪
第十五分局	崇文路	水上分局	觀陽門
黃桷壩分駐所	黃桷壩正街	海棠溪派出所	海棠溪
汪山派出所	放牛坪	黃沙溪派出所	兜子背
新村派出所	南岸新市場	千厮門派出所	千厮門
清水溪分駐所	清水溪正街	香國寺派出所	香國寺
大興場分駐所	大興場	溉瀾溪派出所	溉瀾溪
第十六分局	公安路	朝天門派出所	朝天門
		磁器口派出所	磁器口

表二 警 察 人 員

三十三年十二月

分 局 別	共 計	員 官	長 警	伏 役
總 計	5,093	624	3,964	505
總 局 (1)	383	214	117	52
第 一 分 局	257	21	214	22
第 二 分 局	279	22	245	12
第 三 分 局	296	22	256	18
第 四 分 局	288	17	251	20
第 五 分 局	265	20	225	20
第 六 分 局	242	18	198	26
第 七 分 局	182	20	141	21
第 八 分 局	267	23	220	24
第 九 分 局	356	22	302	32
第 十 分 局	188	23	145	19
第 十 一 分 局	362	24	311	27
第 十 二 分 局	229	21	186	22
第 十 三 分 局	274	29	218	27
第 十 四 分 局	266	25	215	26
第 十 五 分 局	210	25	156	29
第 十 六 分 局	162	23	115	24
第 十 七 分 局	217	23	168	26
水 上 分 局	370	32	280	58

說明： (1) 總局人數係依照預算員額編列



表三 歷年遺警案件

案別	三十一年		三十二年		三十三年		業別	三十二年	三十三年
	(1)								
	案件數	人數	案件數	人數	案件數	人數			
總計	172	583	381	1,550	5,417	12,494	7,097	21,052	21,052
妨害安寧	2	5	1	1	287	468	388	894	2,866
妨害秩序	2	2	53	192	2,257	4,198	1,670	3,070	497
妨害公務	2	4	6	12	72	124	55	95	5,717
誣告偽證	4	5	—	—	12	28	30	70	6,828
誣沒證據	—	—	—	—	5	13	22	48	1,959
妨害交通	—	—	1	1	447	815	1,008	2,405	1,249
妨害風化	154	552	279	1,316	1,682	5,490	2,898	12,853	866
妨害衛生	6	13	14	18	288	443	579	990	1,840
妨害他人身體	—	—	5	5	283	494	249	522	501
妨害他人財產	2	2	2	5	184	481	203	405	322

說明：(1) 三十一年係歷年下半年數字

表四 歷年刑事犯人數

案 別	三十年 <sup>(1)</sup>	三十一年	三十二年	三十三年
總 計	2,900	6,317	6,469	9,630
內 亂	—	—	3	1
妨 害 秩 序	—	72	376	647
偽 造 貨 幣	4	8	10	19
公 共 危 險	28	30	42	62
妨 害 風 化	2	—	474	847
妨 害 婚 姻 及 家 庭	10	—	274	348
鴉 片	1,418	4,129	1,801	2,421
賭 博	187	—	631	1,434
妨 害 自 由	7	14	58	199
竊 盜	911	1,573	1,193	1,580
強 盜	25	88	43	93
侵 佔	13	18	43	41
詐 欺	48	45	244	304
恐 嚇	—	—	18	13
殺 傷	7	25	139	259
贓 物	33	—	11	142
碼 啡	81	42	4	25
瀆 職	29	—	9	37
兇 毆	—	—	351	588
漢 奸	16	—	—	6
盜 賣 平 價 米	18	18	11	18
兵 役 舞 弊	3	9	—	6
其 他	80	249	734	540

說明：(1)三十年係下半年數字

表五 最近兩年破獲案件

案情別	三十三年				三十二年			
	案件數		人犯數		案件數		人犯數	
	共	計	男	女	共	計	男	女
總計	7,188	12,412	10,884	2,028	8,851	19,748	15,884	4,869
煙毒	2,959	5,426	4,088	1,838	2,007	3,917	2,597	1,820
賭博	299	1,626	1,221	405	1,519	3,159	2,105	2,054
竊案	3,146	4,350	4,202	148	2,841	4,284	3,826	459
竊案	—	—	—	—	37	82	75	7
扒竊	250	295	295	—	576	680	603	17
拐賣	60	85	75	10	281	555	413	142
走私	38	58	57	1	181	208	198	10
受賄	28	67	53	14	249	487	380	127
偽造	—	—	—	—	23	53	48	5
其他	408	506	393	112	682	1,318	1,107	218

# 表六 特種營業登記

三 十 三 年

類 別	戶 數		合 夥	獨 資	資本金額 (元)
	共 計	合 夥			
總 計	1,174	176	998	11,018,810	
香 店	41	17	24	1,409,420	
印 刷 店	55	28	82	2,206,500	
放 館	89	26	68	1,800,250	
茶 館	69	10	59	265,450	
餐 攤	54	8	46	730,520	
荒 攤	132	—	132	247,000	
修 理 鐘 錶 店	33	3	30	950,430	
刻 字 店	42	2	40	179,740	
成 衣 店	290	76	214	2,652,400	
洗 染 店	46	9	37	477,600	
特 號 亞 骨 頭 啤 酒 店	9	2	7	97,500	
星 相 卜 筮	814	—	314	—	

表七 處理反經濟管制案件

類	別	三十三年	三十二年	三十三年
總計	計	2,201	7,187	7,187
食肉	食肉	926	811	811
豬	蛋	452	350	350
雞	貨	207	274	274
百	肉	207	107	107
牛	品	110	58	58
奢	菓	44	34	34
糖	衣	32	10	10
成	染	10	19	19
洗	料	20	63	63
燃	價	33	3,582	3,582
不	食	36	2,173	2,173
酒	蔬	44	35	35
菜	油	18	12	12
食	金	17	8	8
五	資	11	143	143
運	工	25	194	194
其	價	9		

表八 本市公私防空洞概况

三 十 三 年 十 二 月

區 別	共 計		公 共		私 有	
	洞 數	容 (人)	洞 數	容 (人)	洞 數	容 (人)
總 計	1,876	444,968	284	799	1,541	3,890
第一區	118	29,106	26	70	92	232
第二區	87	21,783	16	41	71	196
第三區	64	16,183	7	24	57	168
第四區	82	17,605	14	51	68	164
第五區	132	23,319	18	46	114	198
第六區	91	20,274	18	65	73	169
第七區	105	49,085	19	46	87	212
第八區	233	46,354	25	62	208	327
第九區	63	16,859	32	33	86	87
第十區	143	30,195	18	51	125	296
第十一區	180	43,987	30	85	150	323
第十二區	1'9	28,355	15	49	94	216
第十三區	111	19,339	1	2	110	22,852
第十四區	125	21,245	26	58	99	19,178
第十五區	77	21,733	3	9	74	14,137
第十六區	29	5,803	4	8	16	17,907
第十七區	58	7,686	—	—	25	4,875
特 別 區	12	21,104	12	49	58	7,636

表九 本市防護團各區團隊人數

三十三年十二月

團隊別	人數	團隊別	人數
總計	13,916	第一區團	90
第一區團	410	第二區團	207
第二區團	346	第三區團	160
第三區團	280	第四區團	210
第四區團	232	第五區團	186
第五區團	327	第六區團	138
第六區團	275	第七區團	301
第七區團	137	第八區團	1,314
第八區團	258	第九區團	402
第九區團	495	第十區團	1,150
第十區團	320	第十一區團	5,437
第十一區團	320	第十二區團	957
第十三區團		第十三區團	
第十四區團		第十四區團	
第十五區團		第十五區團	
第十六區團		第十六區團	
第十七區團		第十七區團	
第十八區團		第十八區團	
第十九區團		第十九區團	
第二十區團		第二十區團	
第二十一區團		第二十一區團	
第二十二區團		第二十二區團	
第二十三區團		第二十三區團	
第二十四區團		第二十四區團	
第二十五區團		第二十五區團	
第二十六區團		第二十六區團	
第二十七區團		第二十七區團	
第二十八區團		第二十八區團	
第二十九區團		第二十九區團	
第三十區團		第三十區團	
第三十一區團		第三十一區團	
第三十二區團		第三十二區團	
第三十三區團		第三十三區團	
第三十四區團		第三十四區團	
第三十五區團		第三十五區團	
第三十六區團		第三十六區團	
第三十七區團		第三十七區團	
第三十八區團		第三十八區團	
第三十九區團		第三十九區團	
第四十區團		第四十區團	
第四十一區團		第四十一區團	
第四十二區團		第四十二區團	
第四十三區團		第四十三區團	
第四十四區團		第四十四區團	
第四十五區團		第四十五區團	
第四十六區團		第四十六區團	
第四十七區團		第四十七區團	
第四十八區團		第四十八區團	
第四十九區團		第四十九區團	
第五十區團		第五十區團	
第五十一區團		第五十一區團	
第五十二區團		第五十二區團	
第五十三區團		第五十三區團	
第五十四區團		第五十四區團	
第五十五區團		第五十五區團	
第五十六區團		第五十六區團	
第五十七區團		第五十七區團	
第五十八區團		第五十八區團	
第五十九區團		第五十九區團	
第六十區團		第六十區團	
第六十一區團		第六十一區團	
第六十二區團		第六十二區團	
第六十三區團		第六十三區團	
第六十四區團		第六十四區團	
第六十五區團		第六十五區團	
第六十六區團		第六十六區團	
第六十七區團		第六十七區團	
第六十八區團		第六十八區團	
第六十九區團		第六十九區團	
第七十區團		第七十區團	
第七十一區團		第七十一區團	
第七十二區團		第七十二區團	
第七十三區團		第七十三區團	
第七十四區團		第七十四區團	
第七十五區團		第七十五區團	
第七十六區團		第七十六區團	
第七十七區團		第七十七區團	
第七十八區團		第七十八區團	
第七十九區團		第七十九區團	
第八十區團		第八十區團	
第八十一區團		第八十一區團	
第八十二區團		第八十二區團	
第八十三區團		第八十三區團	
第八十四區團		第八十四區團	
第八十五區團		第八十五區團	
第八十六區團		第八十六區團	
第八十七區團		第八十七區團	
第八十八區團		第八十八區團	
第八十九區團		第八十九區團	
第九十區團		第九十區團	
第九十一區團		第九十一區團	
第九十二區團		第九十二區團	
第九十三區團		第九十三區團	
第九十四區團		第九十四區團	
第九十五區團		第九十五區團	
第九十六區團		第九十六區團	
第九十七區團		第九十七區團	
第九十八區團		第九十八區團	
第九十九區團		第九十九區團	
第一百區團		第一百區團	

表十 消防人員

三十三年十二月

隊別	共計	員	官	警長	警士
總計	5,349	403		28	4,858
消防隊	11	11		—	—
時常消防隊	20	14		—	6
第一區常備隊	3	3		—	—
第二區常備隊	600	54		—	546
第三區常備隊	339	40		24	275
第四區常備隊	37	8		2	27
第五區常備隊	37	8		2	27
第六區常備隊	30	2		—	28
第七區常備隊	4,272	323		—	3,949





# 柒、財 政

表一 各項稅收預算數與實收數比較

三 十 三 年 單 位： 元

科 目	預 算 數		實 收 數		比 較 數		增 減 數	
	金 額	百分比	金 額	百分比	增	減	增	減
總 計	249,813,000.00	100.00	388,699,794.04	100.00	170,886,794.04	—	—	31,042,821.98
契 稅	38,495,000.00	18.06	7,452,878.02	1.94	—	—	—	—
契稅附加	1,000,000.00	0.47	1,711,828.44	0.45	711,828.44	—	—	—
房 產 稅	28,284,000.00	13.26	48,268,147.01	12.57	19,979,147.01	—	—	—
房 產 稅	51,600,000.00	24.19	149,699,511.89	39.02	98,098,511.89	—	—	—
營業牌照稅	5,776,000.00	2.71	7,166,491.00	1.87	1,390,491.00	—	—	—
使用牌照稅	2,007,000.00	0.94	2,846,785.00	0.60	845,785.00	—	—	—
筵席及娛樂稅	79,200,000.00	37.13	164,388,126.09	42.86	85,188,126.09	—	—	—
罰 金	1,000,000.00	0.47	2,071,679.99	0.54	1,071,679.99	—	—	—
租 金	1,138,000.00	0.53	334,584.20	0.09	—	—	—	808,465.80
規費收入	3,000,000.00	1.40	—	—	—	—	—	3,000,000.00
其他收入	1,820,000.00	0.85	222,812.40	0.06	—	—	—	1,597,687.60

表二 財政局各單位稅收比較

三十三年 單位：元

單 位	別	稅	收	數	百 分 比
總 計			383,619,794.04		100.00
局 部			2,801,153.74		0.73
第 一 本	稅 所		142,723,685.76		37.20
第 二 稅	所		77,979,652.19		20.33
第 三 稅	所		19,166,372.44		5.00
第 四 稅	所		20,461,428.32		5.33
第 五 稅	所		24,082,497.86		6.28
第 六 稅	所		21,985,646.04		5.73
第 七 稅	所		8,683,796.01		2.26
第 八 稅	所		29,496,963.16		7.69
第 九 稅	所		9,041,199.18		2.36
第 十 稅	所		18,087,083.25		4.72
第 十 一 稅	所		9,110,316.49		2.37

表三 歷年稅收指數與物價指數比較

年 期	稅 金			收 指 數			物 價 指 數 (港幣)
	金 (元)	額	環 比	指 數	比 率	數	
二 十 七 年	847,180.18	—	—	100.00	—	—	100.0
二 十 八 年	1,508,710.61	178.10	178.10	178.10	178.10	174.7	174.7
二 十 九 年	3,196,431.74	211.87	211.87	377.32	211.87	454.1	454.1
三 十 年	9,640,750.81	301.61	301.61	1,188.05	301.61	1,249.6	1,249.6
三 十 一 年	35,391,633.54	367.10	367.10	4,177.82	367.10	3,489.3	3,489.3
三 十 二 年	94,742,264.90	267.70	267.70	11,183.91	267.70	10,503.7	10,503.7
三 十 三 年	383,619,794.04	404.91	404.91	45,284.64	404.91	34,302.5	34,302.5

表四 歷年預決算數比較

年 別	預 算 數	決 算 數	比 較	增 減
二 十 九 年	8,618,580.00	8,453,490.32	—	164,089.68
三 十 年	26,932,688.00	22,227,723.71	—	4,704,964.29
三 十 一 年	93,563,302.00	88,529,707.72	—	5,033,594.28
三 十 二 年	228,031,694.10	233,439,792.24	+	5,408,098.14
三 十 三 年	324,078,160.00	.....	.....	.....
三 十 四 年	1,558,426,840.00	.....	.....	.....

表五 本市歲入歲出預算數及其百分比  
三十四年 單位：元  
歲 入

科 目	預 算 數	百 分 比
總 計	1,558,426,840	100.00
國 家 部 份 歲 入	508,440,000	32.63
稅 課 收 入	579,226,600	37.17
中央分配本市國稅收入	288,530,000	18.51
懲 罰 及 賠 償 收 入	13,220,000	0.85
規 費 收 入	38,687,600	2.48
財 產 及 權 利 收 入	2,004,000	0.13
補 助 學 米 收 入	120,905,640	7.76
其 他 收 入	7,413,000	0.47

歲 出

科 目	預 算 數	百 分 比
總 計	1,558,426,840	100.00
行 政 支 出	54,002,739	3.47
教 育 支 出	38,806,643	2.49
經 濟 支 出	123,368,580	7.92
衛 生 支 出	48,013,851	3.08
社 會 支 出	15,119,555	0.97
保 險 支 出	184,853,104	11.86
財 政 支 出	16,786,313	1.08
地 政 支 出	809,224	0.06
公 務 員 退 休 及 撫 卹 支 出	9,865,000	0.63
預 備 金 支 出	54,808,134	3.52
第 一 備 用 金 支 出	1,587,032	0.10
生 活 補 助 費 支 出	151,835,040	9.74
職 務 特 別 預 備 金 支 出	5,000,000	0.32
公 新 興 與 他 支 出	169,744,930	10.89
其 他 支 出	5,999,021	0.38
	18,072,534	1.16
	659,695,140	42.33

捌、工務與公用

表一 養路工程

種類	單位	共計	年					三十三年
			二十八年	二十九年	三十年	三十一年	三十二年	
總計	工數	953,368.0	62,431.5	152,518.0	165,720.5	173,902.0	210,497.0	185,292.0
1. 築理路溝	公尺	243,962.92	10,455.80	67,245.00	9,555.00	16,679.00	42,995.12	102,063.00
2. 修理管井	工	86,668	2,948	13,175	15,857	17,776	20,214	16,658
3. 探運砂石	座	45	20	2	—	—	—	23
	工	436	36	4	—	—	—	396
4. 探運泥沙	條	21,960	5,316	3,833	2,086	2,479	600	1,996
5. 雜項工程	工	9,500	1,070	3,392	2,003	1,638	120	877
1. 修理人行道	平方公尺	64,803.40	3,256.60	15,969.50	11,951.00	11,015.00	14,188.60	84,227.0
2. 鋪壓路面	工	47,329.5	3,101.0	9,833.0	10,757.5	12,025.0	8,508.0	2,752.0
3. 探運石子	平方公尺	971,321.5	157,692.1	88,170.2	131,504.0	123,820.0	236,083.7	234,051.5
4. 探運泥沙	工	279,883.5	98,843.5	31,725.0	44,297.0	49,833.0	60,534.0	54,146.0
5. 雜項工程	立方公尺	157,379.63	95,599.70	17,724.90	7,551.00	10,985.90	15,171.30	10,297.88
6. 探運泥沙	工	237,597	9,057	44,334	38,025	43,417	54,499	48,205
7. 探運泥沙	立方公尺	60,821.70	2,241.90	19,330.50	17,853.00	7,103.10	3,711.41	5,126.79
8. 探運泥沙	工	114,258	3,989	26,535	6,341	31,032	29,855	16,506
9. 雜項工程	工	178,256	3,882	22,527	48,940	21,181	36,467	45,759

表二 歷年營造面積費用及核發執照數

時 期	營 造 面 積		積 及 費 用		核 發 執 照 數
	面 (平方公尺)	積	費	用 (元)	
三 十 一 年	250,082.37		42,217,220		2,796
三 十 二 年	81,952.49		67,229,550		1,519
三 十 三 年	59,439.72		202,890,419		1,151
一 月	5,498.59		18,549,350		137
二 月	5,641.52		23,683,470		97
三 月	7,066.67		38,953,650		163
四 月	6,815.74		25,096,950		138
五 月	8,369.06		9,532,350		90
六 月	3,953.05		15,972,220		102
七 月	6,991.62		21,424,300		75
八 月	6,165.13		19,394,916		84
九 月	4,385.97		16,673,000		67
十 月	1,378.89		8,088,000		92
十 一 月	2,538.96		10,013,000		69
十 二 月	634.52		5,512,200		37



# 表三 自來水公司業務

單位：立方公尺

年	期	進水量	出水量	消耗量	儲存量	平均出水量
二	年	111,434	96,694	11,036	.....	.....
三	年	893,141	856,181	37,523	.....	.....
四	年	1,203,611	1,132,332	80,117	.....	.....
五	年	1,610,068	1,449,651	58,220	.....	.....
六	年	1,730,912	1,729,132	63,442	.....	.....
七	年	1,689,878	1,620,554	51,191	.....	.....
八	年	2,181,918	2,124,385	50,425	.....	.....
九	年	2,614,178	2,558,434	56,865	.....	.....
十	年	2,912,048	2,842,280	69,375	.....	.....
十	年	2,933,726	2,805,744	56,555	.....	.....
十	年	3,119,094	2,960,995	155,850	.....	.....
十	年	3,828,112	3,661,244	173,050	.....	.....
十	年	4,523,331	4,283,477	132,135	156,210	10,030.80
十	年	293,935	273,030	19,445	6,430	11,558.13
十	年	241,010	226,450	9,640	7,900	8,807.42
十	年	320,615	298,525	10,100	10,990	7,803.97
十	年	299,495	272,135	9,800	17,540	9,622.00
十	年	355,559	319,940	10,201	15,400	9,971.00
十	年	331,925	338,975	9,800	18,450	10,643.51
十	年	421,265	396,715	10,400	14,150	11,122.50
十	年	553,582	525,332	10,400	17,350	12,799.30
十	年	432,153	438,903	11,600	12,050	16,916.20
十	年	479,013	449,963	9,390	19,750	14,603.70
十	年	404,885	382,035	9,400	13,450	14,547.00
十	年	322,391	308,391	11,800	2,200	12,735.00
十	年					9,948.00

表四 電力公司業務

時 期	最高負荷 (瓩)	發電量 (度)	輸送量 (度)	廢用度數 (度)	瓦特率數 (%)	耗煤量 (噸)
三十三年	6,860.00	46,247,794	.....	.....	74.84	78,581.76
三十三年	3,423.46	68,504,327	65,934,987	2,569,340	77.11	105,044.33
三十二年一月	3,430.00	5,877,745	5,732,818	144,927	77.10	8,839.94
三十二年二月	3,293.38	4,912,207	4,784,401	127,806	81.30	7,865.54
三十二年三月	3,260.00	5,715,693	5,573,978	141,715	78.30	8,319.24
三十二年四月	3,270.00	5,166,557	5,035,793	130,854	76.90	8,246.54
三十二年五月	3,463.33	5,628,530	5,388,926	140,564	77.20	8,945.15
三十二年六月	3,440.00	6,245,496	5,121,622	1,123,784	78.10	8,150.68
三十二年七月	3,340.00	4,971,923	4,846,912	125,010	75.80	7,863.81
三十二年八月	3,882.45	5,215,464	5,095,099	120,395	72.63	8,213.49
三十二年九月	3,253.09	5,561,357	5,441,644	119,613	76.10	8,387.84
三十二年十月	3,605.66	6,499,343	6,367,513	131,830	74.62	9,702.61
三十三年十一月	3,612.67	6,406,029	6,275,880	130,199	79.04	9,716.54
三十三年十二月	3,691.00	6,404,114	6,271,471	132,643	78.36	10,002.95

## 玖、公共衛生

表一 本市衛生局附屬機關一覽

三十四年三月

機	關	別	地	址	
第	一	衛 生 所	夫	子	池
第	二	衛 生 所	江	北 火	神 廟
第	三	衛 生 所	南	岸 黃	梅 壩
第	四	衛 生 所	沙	坪	壩
第	五	衛 生 所	江	北 唐	家 沱
第	六	衛 生 所	南	紀	門
第	七	衛 生 所	上	清	寺
第	八	衛 生 所	南	岸 海	棠 溪
第	九	衛 生 所	南	岸 彈	子 石
第	十	衛 生 所	磁	器	口
第	十	一 衛 生 所	石	化 橋	鋪
第	十	二 衛 生 所	化	龍	橋
第	十	三 衛 生 所	陝	西 街	157 號
第	十	四 衛 生 所	江	北 觀	音 橋
市	民	醫 院	金	湯	街
產	婦	科 醫 院	道	遠 門	順 城 街
傳	染	病 醫 院	小	龍 坎	下 土 灣
肺	病	療 養 院	新	開	寺
第	一	平 民 醫 院	南	岸 海	棠 溪 三 公 里
第	二	平 民 醫 院	南	岸 彈	子 石 鴨 兒
健	康	教 育 委 員 會	金	湯 街	市 民 醫 院
衛	生	稽 查 隊	同		上
滅	鼠	工 程 隊	同		上

表二 本市主要公立醫院一覽

三 十 四 年 三 月

醫 院 名 稱	診 治 科 別	病 床 數	地 址	電 話 號 碼
重慶中央醫院	內科, 肺病, 外科, 產婦科, 皮膚及精液病科	107	高灘岩	6251
市民醫院	內科, 外科, 小兒科, 肺病科, 泌尿花柳科, 泌尿眼耳鼻喉科	150	金湯岩	2778
市立傳染病醫院	又光及檢驗	7)	小龍坎	
市立肺病科醫院	傳染病科	85	新開寺	
市立產婦科醫院	產婦科	80	通遠門	
市立平民醫院	產婦科	100	海棠溪三公里半	
市立平民醫院	內科, 小兒科, 外科, 產婦科, 皮膚科, 牙科, 泌尿, 耳鼻喉	60	南營壩字右龍兒處	6618
第一上海醫學院附屬醫院	內科, 小兒科, 肺病科, 產婦科, 皮膚科, 牙科, 泌尿, 耳鼻喉	218	歌樂山	
中央助產學校附屬醫院	產婦科, 又光檢驗	69	歌樂山	
仁濟醫院	產婦科, 小兒, 肺病, 產婦科, 牙科, 泌尿, 耳鼻喉科, 又光及檢驗	255	南岸玄壇廟	93033
真仁堂醫院	內科, 外科, 小兒科, 肺病科, 產婦科, 眼科, 耳鼻喉科及檢驗	117	觀音橋	42419
武漢漢口醫院	內科, 小兒科, 外科, 產婦科, 皮膚科, 婦科及檢驗	10)	仁愛堂街	4876
武漢漢口醫院	內科, 小兒科, 肺病科, 外科, 產婦科, 皮膚科, 泌尿科, 眼科	94	李子壩	2489
中華助產士協會重慶產院	產科	11	七星園蓮花池	
重慶協生醫院	內, 外, 牙, 眼, 耳鼻喉科, 皮膚科, 產婦科, 小兒科	260	江北香國寺一號	
紅十字會重慶安會醫院	內, 外, 小兒, 產婦等科	60	南岸黃楊壩文華段	41689
南山協生醫院	內, 外, 小兒, 皮膚, 花柳, 產婦等科	52	南岸黃楊壩黃真武村	
重慶外科醫院	內, 外, 產婦等科	13	小龍坎	
中英衛生實業醫院	內, 外, 眼, 小兒, 產婦等科	57	沙坪壩	

表三 預防接種

時期	接種牛痘人數	預 防	
		注射牛痘苗數	注射霍亂疫苗數
二十八年	20,728	54,636	...
二十九年	41,470	148,170	...
三十年	26,286	138,760	...
三十一年	55,014	166,444	...
三十二年	121,114	112,536	1,701
三十三年	137,445	178,486	18,915
一月	4,458	—	3,876
二月	12,052	—	492
三月	29,876	—	876
四月	52,169	—	1,580
五月	25,633	—	857
六月	2,321	57,971	2,895
七月	1,003	44,358	1,700
八月	220	18,186	2,741
九月	429	22,852	1,702
十月	62	11,830	1,058
十一月	4,364	4,712	376
十二月	4,889	18,463	1,293
		134	
			3,494
			11,769
			168,112
			11,208
			10,491
			10
			—
			—
			2
			1,303
			5,895
			1,007
			1,901
			211
			426
			149
			87

表四 各衛生診療所隊醫療保健

時 期	醫 療			保 健		
	初診人數	復診次數	出診次數	健康檢查人數	缺勤矯正例數	傳染病調查例數
二十八年	69,223	155,099	56	875	...	...
二十九年	108,167	222,763	67	1,650	24	...
三十一年	91,154	209,657	—	4,473	...	62
三十一年	95,109	199,462	134	4,510	...	...
三十一年	78,996	181,048	596	2,788	1,246	114
三十一年	81,298	173,578	602	1,281	7	84
三十一年一月	3,735	10,704	63	40	—	—
三十一年二月	6,217	15,043	87	58	—	—
三十一年三月	6,918	16,442	82	785	—	—
三十一年四月	8,129	18,689	63	—	—	27
三十一年五月	7,785	18,189	83	4	—	83
三十一年六月	6,597	15,834	70	9	—	23
三十一年七月	9,349	18,812	45	20	8	—
三十一年八月	9,545	15,599	83	10	4	—
三十一年九月	7,189	13,505	26	237	—	—
三十一年十月	5,476	10,977	11	48	—	—
三十一年十一月	5,546	10,652	14	58	—	1
三十一年十二月	4,902	10,052	22	12	—	—

# 表五 各衛生診察所隊婦嬰衛生

時 期	產前檢査		接 生		次 數	產 後		產 後 護 理		婦科檢査次數
	初 査	複 査	順 産	難 産		護 理	檢 査			
二十二年		3,091		745		3,535		1,513		—
二十三年		4,864		1,178		4,806		—		1,145
二十三年	3,965	3,729	1,845	23	23	3,317		148		1,105
二十三年	5,658	5,922	2,047	12	12	3,902		177		952
二十三年	6,828	7,405	2,616	35	35	6,365		572		652
二十三年	8,445	9,170	3,521	28	28	8,727		736		898
二十三年	487	571	306	8	8	725		28		42
二十三年	757	808	285	5	5	540		49		59
二十三年	618	775	290	3	3	787		43		98
二十三年	671	681	262	3	3	760		83		94
二十三年	710	839	262	1	1	720		60		62
二十三年	528	678	249	1	1	653		72		43
二十三年	728	946	278	2	2	718		54		13
二十三年	870	753	302	2	2	808		37		58
二十三年	783	715	309	3	3	825		117		39
二十三年	724	725	303	3	3	669		44		77
二十三年	855	790	572	1	1	804		84		202
二十三年	721	791	303	1	1	713		65		120





## 拾、教育與文化

# 表一 本市教育概況

## 1. 學校

年 度	即	共 計		國民教育		中等教育		高等教育	
		學校數	指 數	學校數	指 數	學校數	指 數	學校數	指 數
三十學年度		218	100	180	100	88	100	—	—
三十一學年度第一學期		269	118.8	214	118.8	48	118.1	2	100
第二學期		289	132.5	239	132.7	48	126.3	2	100
三十二學年度第一學期		328	150.4	275	152.7	51	184.2	2	100
第二學期		351	161.0	286	158.8	68	165.7	2	100
三十三學年度第一學期		337	154.5	284	157.7	61	184.2	2	100

## 2. 教 職 員 數

年 度	即	共 計		國民教育		中等教育		高等教育	
		教職員數	指 數	教職員數	指 數	教職員數	指 數	教職員數	指 數
三十學年度		3,557	100	2,342	100	1,215	100	—	—
三十一學年度第一學期		3,601	101.2	2,347	100.2	1,174	96.6	80	100
第二學期		4,114	115.6	2,616	111.6	1,411	116.1	87	108.7
三十二學年度第一學期		4,982	138.7	3,183	136.8	1,659	136.6	91	113.7
第二學期		5,191	145.9	3,199	136.5	1,916	157.6	76	95.0
三十三學年度第一學期		4,992	140.3	3,196	136.4	1,718	141.3	78	97.5

表一 本市教育概況 (續一)

3. 班級數

年度	別	共計		國民教育		中等教育		高等教育	
		班級數	指數	班級數	指數	班級數	指數	班級數	指數
三十一年度	第一學期	1,682	100	1,849	100	333	100	—	—
	第二學期	1,745	103.7	1,858	100.6	378	113.5	9	100
三十二年度	第一學期	1,990	118.3	1,562	115.7	418	125.5	10	111.1
	第二學期	2,342	139.2	1,869	138.5	461	138.4	12	133.3
三十三年度	第一學期	2,320	137.9	1,795	133.0	513	154.0	12	133.3
	第二學期	2,486	147.8	1,944	144.1	580	159.1	12	133.3

4. 學生數

年度	別	共計		國民教育		中等教育		高等教育	
		學生數	指數	學生數	指數	學生數	指數	學生數	指數
三十一年度	第一學期	72,400	100	56,769	100	15,681	100	—	—
	第二學期	77,541	107.1	60,526	106.6	16,786	107.0	279	100
三十二年度	第一學期	85,217	117.7	65,185	114.8	19,722	126.1	310	111.1
	第二學期	90,269	124.6	70,817	123.8	19,629	125.5	323	115.7
三十三年度	第一學期	89,085	123.0	67,951	119.6	20,888	133.6	246	88.1
	第二學期	91,944	126.9	73,947	130.2	17,762	113.6	295	84.2

表一 本市教育概況(續二)

5. 歷屆畢業生數

年 度	共 計		國 民 教 育		中 等 教 育		高 等 教 育	
	畢業生數	指 數	畢業生數	指 數	畢業生數	指 數	畢業生數	指 數
三十年度	6,659	100	3,977	100	2,682	100	—	—
三十一年度	8,188	122.8	5,584	140.4	2,506	93.4	93	100
三十二年度	14,119	212.0	10,741	270.0	3,315	123.6	68	67.7
三十三年度第一學期	8,646	—	7,481	—	1,124	—	41	—

6. 經 費 數

年 度	共 計		國 民 學 育		中 等 教 育		高 等 教 育	
	經費數	指 數	經費數	指 數	經費數	指 數	經費數	指 數
三十年度	7,068,692	100	1,891,680	100	5,627,062	100	—	—
三十一年度	31,088,239	489.0	9,856,226	519.3	20,009,299	355.5	1,670,584	100
三十二年度	170,117,676	2,421.6	46,776,888	2,596.3	116,288,115	2,066.6	7,047,728	421.8
三十三年度第一學期	147,469,811	—	59,122,961	—	131,884,414	—	10,623,100	—

表一 本市主要教育及文化機關團體一覽

一、學校 — 甲、專科以上學校

名 稱	地 址	電話號碼
中 央 大 學	沙坪壩及柏溪	6212
重 慶 大 學	沙 坪 壩	6235
南開大學經濟研究所	沙 坪 壩	6277
中央工業專科學校	沙 坪 壩	6213
交 通 大 學	九 龍 坡	7383
復 旦 大 學	北碚黃桷樹	42025
國立江蘇醫學院	北 碚	
中國鄉村建設育才院	歇 馬 場	7108
中 華 大 學	南岸龍門浩米市街	
金陵理學院	春 燕 路	2670
東吳滬江聯合法商學院	磁 器 街	
中央政治學校	南 溫 泉	
中央警官學校	彈 子 石	93019
四川省立教育學院	磁 器 口	
朝 陽 學 院	巴縣興隆場	
國立上海醫學院	歌 樂 山	
國立藥學專校	歌 樂 山	6248
中央高級助產學校	歌 樂 山	7007
國立藥學院	青 木 關	2481
求精商業專科學校	曾 家 岩	
文華圖書館專科學校	江北相國寺	
華西工商專科學校	江北相國寺	

表二 本市主要教育及文化機關團體一覽(續一)

乙、普通中學

名	稱	地	址
市立	市立女子師範	南岸玄壇廟	
	市立女子中學	南岸玄壇廟	
	市立中學	沙坪壩	
私立	求精中學	會家岩	
	南開中學	沙坪壩	
	東方中學	南岸慈家院	
	精益中學	南岸彈子石	鳴兒山
	懿訓中學	南岸黃桷樹	龍洞坡
	立心勉英人	南溫泉	
	載樹人	江北龍山	雙龍寺
	巴蜀	江北唐家沱	
		小龍坎	
		張家花園	

丙、職業及補習學校

名	稱	地	址
職業學校	私立大公校	小龍坎	
	私立女子農業學校	歌樂山龍洞坡	
	私立寬仁高級護士學校	戴家巷七號	
	私立中華學校	江北寸灘白沙沱	
	私立西南高級商業學校	江北鴛鴦橋胡家灣	
	私立仁濟高級護士學校	南岸玄壇廟	
	私立女子中華學校	南岸田山堡29號	
補習學校	立信會校主辦會計講習班	大樑子青年會內	
	亞偉中文速記補習學校	魚洞溪高石坎	
	盤運補習學校	新運模範區	
	私立曼齡英語補習學校	上清寺聚興村三號	
	中蘇文化協會附設俄文補習班	保安路川鹽一里七號	

表二 本市主要教育及文化機關團體一覽(續二)

二、社 教 機 關

名	稱	地	址	電話號碼
民衆教育館	國立民衆教育館	化	龍 橋	
	市立民衆教育館	重慶	三元廟沙井灣	42210
圖 書 館	國立中央圖書館	兩	浮 支 路	2923
	市立圖書館	三	元 廟 內	42210
	青年會圖書館	公	園 路	
其 他	社會服務處總處	兩	路 口	2680
	城中心區分處	民	權 路 廣 場	41809
	新運服務所	夫	子 池	41199
	新生活運動促進總會	民	權 路	41074
	青 年 會	公	園 路	42226

三、文 化 團 體

名	稱	地	址	電話號碼
中央文化運動委員會		曹	家 巷	2908
東方文化協會		三	聖 宮 雷 公 咀 十 號	
中國教育學會		沙	坪 壩	
中山文化教育館		北	宗 新 村	7328
中 山 學 社		兩	路 口	
戰 時 文 化 社		康	寧 路	
國際反侵略中國分會		康	棗 子 嵐 壩	2609
中國滑翔總會		大	田 灣	2439
中國西南實業協會		大	會 家 壩	
國際問題研究所		李	子 壩 漁 村	2691
教育學術團體聯合會		中	四 路	
國際聯盟同志會		兩	路 口	
中央出版事業管理委員會		中	央 黨 部 祕 書 處	





表二 本市主要教育及文化機關團體一覽(續四)

六、重要雜誌社

名	稱	地	址	負責人	
中	央	週	刊	中一路黃家壩口	陶百川
羣	衆	週	刊	民生路208號	潘梓年
文		摘		川鹽三里十號	吳南軒
國		訊		張家花園	黃炎培
時	與	潮		沙坪壩新村二號	齊世英
經	濟	彙	報	美豐二樓二十七號	中央銀行
憲		訊		康寧路五號	劉南一
經	濟	評	論	倉坪街十二號二樓	何瑩先
財	政	評	論	川鹽三里10號	許性初
文	史	雜	誌	都郵街中華書局	葉楚傖
西	風	月	刊	金湯街三十七號二樓	黃嘉音
宇	宙	風		中正路一二三號	
東	方	雜	誌	白象街十八號	王雲五
川	康	經	濟	中一路六十號	梅心如
青	年	知	識	小龍坎泊樹林特十號	曾德培
中	農	月	刊	炮台街六號	葉琛堂
航	空	建	設	韋家院一號	陳慶云
星	期	評	論	小龍坎韋家院	朱家驊

## 拾壹、地 政

表一 本市第一次土地所有權登記概況

截至三十四年二月止

區	別	地	件	審	查	公	告	登	記	發	次
		(號)	(號)	(號)	(號)	(號)	(號)	(號)	(號)	(月)	次
總	計	58,315	57,587	48,964	31,052					1,747	
第	一區	2,095	2,011	1,964	1,944					38	
第	二區	1,940	1,940	1,904	1,978					34	
第	三區	1,696	1,700	1,614	1,549					40	
第	四區	1,431	1,090	889	1,459					60	
第	五區	1,498	1,379	1,303	1,029					69	
第	六區	1,058	1,085	980	1,124					48	
第	七區	716	682	647	581					54	
第	八區	1,312	1,647	1,186	1,031					35	
第	九區	2,004	1,807	1,794	1,725					31	
第	十區	6,326	6,528	3,669	2,293					195	
第	十一區	3,125	2,927	2,591	2,174					32	
第	十二區	4,477	4,389	4,179	3,842					40	
第	十三區	8,866	8,232	7,636	1,170					242	
第	十四區	3,450	3,898	3,126	2,681					154	
第	十五區	5,101	5,982	3,874	851					176	
第	十六區	4,496	4,027	3,690	3,597					75	
第	十七區	4,209	4,132	3,461	682					375	
第	十八區	4,605	4,621	4,437	1,447					9	

說明：(1)收件數中尚有他項權利聲明登照 1,044 件未列入  
 (2)製狀張數共為 21,100 張合併註明

表二 本市土地測量業務成績數量

二十九年八月至三十四年三月

業務類別	單位	計	二十九年八月始				三十四年 (三月底止)
			三十年	三十一年	三十二年	三十三年	
三角測量							
基線	條	2	1	1	—	—	—
小三角	點	203	71	132	—	—	—
圖樣測量							
精點	點	585	131	285	149	—	—
交會點	點	6,048	706	2,872	2,470	—	—
導線點	點	16,927	12,846	3,825	256	—	—
戶地測量							
五百分一	幅	515	10	162	233	110	—
—	畝	37,274.127	750	11,697.029	16,797.051	8,030.047	—
—	畝	1,453	—	307	362	784	—
—	畝	404,159.701	—	84,685.145	97,244.226	222,360.380	—
計算面積							
五百分一	號	12,720	—	8,786	2,571	1,363	—
—	畝	37,274.127	—	12,447.029	16,797.051	8,030.047	—
—	號	59,779	—	13,045	8,225	38,159	—
—	畝	404,159.701	—	84,685.145	97,244.025	222,360.531	—
製圖							
公佈圖	幅	2,401	—	266	952	1,183	—
秘藏圖	幅	71,023	—	—	7,205	—	63,728

表二 本市土地測量業務成績數量(續)

業務類別	單位	共計	二十九年 (八月始)	三十年	三十一年	三十二年	三十三年	三十四年 (三月底止)
市區一覽								
原圖	幅	27	—	—	—	—	27	...
玻璃紙圖	幅	20	—	—	—	—	20	...
區地籍圖								
原圖	幅	35	—	—	—	—	—	35
玻璃紙圖	幅	15	—	—	—	—	—	15
土地面積	畝	70	—	—	11	46	13	...
款		441,463,828	—	—	55,787,125	210,856,986	94,769,737	...
市區內揚子江 瀾陽江中岸 泰常港水位 線測量	點	416	—	—	—	—	104	312
	公里	117.1	—	—	—	—	25.1	92
導線測量	點	375	—	—	—	—	88	287
	公尺	62,100	—	—	—	—	9,450	52,650
補點	點	23	—	—	—	—	9	14

表三 本市地價一覽

單位：元

段	別	每畝地價	
		最高	最低
馬	王廟	1,080,000	18,000
龍	王廟	1,740,000	120,000
太	華樓	1,380,000	36,000
鎮	江寺	360,000	12,000
鑑	家橋	1,560,000	120,000
大	陽溝	1,920,000	180,000
桂	花街	1,920,000	120,000
北	壇廟	720,000	12,000
東	昇樓	1,080,000	120,000
段	牌坊	600,000	12,000
東	華觀	1,080,000	15,000
王	爺廟	540,000	12,000
驛	馬店	1,080,000	60,000
安	樂洞	150,000	24,000
觀	音岩	960,000	24,000
金	馬寺	480,000	48,000
寶	善寺	480,000	12,000
石	板坡	300,000	12,000
榮	園壩	360,000	18,000
張	家花園	840,000	36,000
大	溪溝	180,000	36,000
會	家岩	480,000	36,000
中	二路	420,000	24,000
兩	路口	540,000	24,000

表三 本市地價一覽(續一)

單位：元

段	別	每 畝 地 價	
		最 高	最 低
上	清 寺	360,000	24,000
劉	家 台*	22,500	900
陳	家 館	23,850	540
香	國 寺	25,460	540
貓	兒 石	54,000	540
石	馬 河	48,600	540
高	店 子	20,700	540
歌	樂 山	20,700	540
山	洞 橋	25,000	720
新	橋 橋	32,850	540
上	橋 橋	24,000	720
沙	坪 壩	99,450	540
磧	器 壩	38,430	900
金	沙 街	58,500	900
小	龍 坎	25,650	540
紅	糟 房	26,100	540
童	家 溪	21,600	540
黃	桷 壑	36,000	900
清	水 溪	36,000	540
大	興 場	21,300	540
漑	瀾 溪	22,950	540
寸	瀾 灘	21,900	540
唐	家 沱	24,060	540



表三 本市地價一覽(續二)

單位：元

段	段	每畝地價	
		最高	最低
九龍	舖	25,200	540
鶴皋	岩	25,200	540
石橋	舖	27,000	540
歇台	子	27,000	540
五里	店	22,500	540
黃沙	溪	48,000	300
復興	關	60,000	500
李子	壩	90,000	300
化龍	橋	180,000	300
四方	井	300,000	12,000
木關	街	360,000	12,000
米亭	子	420,000	18,000
體仁	堂	60,000	12,000
三洞	橋	24,000	300
玄壇	廟	48,000	300
龍門	浩	90,000	300
海棠	溪	60,000	300
南坪	塢	36,000	300
銅元	局	36,000	300
彈子	石	120,000	300
鷄冠	石	18,000	300
窠角	沱	24,000	300

說明：劉家台以上係三十二年規定之地價  
劉家台以下係三十三年度規定之地價

## 拾貳、物價與金融

# 本市躉售國貨價格指數

表一

基期：二十六年上半年 公式：簡單幾何平均

時期	總指數	食 物 類			衣着類	燃料類	金屬類	建築類	雜貨類
		合計	糧食	其他食品					
物品	50	18	9	9	9	5	4	5	9
項	101.8	97.0	98.0	101.2	117.9	102.8	108.1	101.1	93.6
二	125.6	87.8	78.8	104.5	139.5	147.8	201.0	184.8	107.1
三	219.5	118.9	98.7	157.4	461.7	999.8	416.8	217.7	187.9
四	570.4	362.5	320.8	411.9	1,153.1	998.4	936.8	581.8	423.1
五	1,559.5	1,463.8	1,567.4	1,866.6	2,999.4	2,311.0	2,629.6	1,594.4	898.9
六	4,382.5	3,684.1	3,252.7	3,949.8	5,874.8	6,121.7	10,791.7	4,238.0	2,914.1
七	13,192.9	9,112.8	7,240.7	9,599.6	19,116.1	20,487.5	88,625.1	18,916.3	8,809.0
八	43,084	35,778	34,627	36,956	5,999.7	53,990	95,785.1	88,286	8,199.0
九	26,402	19,475	18,525	20,468	39,872	35,478	75,743	21,509	17,832
十	28,508	21,423	21,036	21,828	42,467	33,714	79,038	25,914	19,889
十一	32,435	27,854	31,216	24,815	45,450	39,038	84,432	22,925	21,860
十二	37,431	32,582	35,955	30,672	51,727	41,577	96,727	28,895	25,424
一	49,834	36,119	39,087	33,875	54,105	43,718	101,561	31,565	21,826
二	44,789	38,257	38,721	37,801	56,671	43,772	103,707	34,483	33,845
三	48,298	41,690	40,249	41,948	60,452	47,429	105,499	35,937	35,845
四	49,261	42,890	33,722	46,446	62,781	63,701	170,119	39,695	38,927
五	51,122	44,729	40,495	49,407	65,977	65,541	192,315	39,411	39,411
六	54,799	45,156	40,181	50,748	82,034	71,335	192,835	42,782	40,459
七	58,323	47,838	41,405	51,281	89,985	79,724	105,689	40,745	45,125
八	61,789	49,884	42,635	58,242	93,718	91,438	106,486	47,069	44,789
九	68,571	57,892	50,503	66,851	100,899	95,815	112,881	51,617	51,035
十	84,161	81,806	77,641	85,146	118,842	109,972	128,033	62,892	60,855

# 表二 本市零售物價指數

基期：二十六年上半年 計算公式：簡單幾何平均

時	期	總指數	食 物 類			衣着類	燃料類	雜項類
			食		共製食品			
			共	食				
物	項	五	25	9	16	10	6	9
三	六	101.8	96.5	95.4	99.5	107.8	108.2	99.7
二	七	122.2	97.2	90.0	107.7	161.6	164.7	122.4
三	八	203.0	136.7	117.7	153.9	386.1	300.1	214.7
三	九	548.1	390.3	374.3	394.9	1,013.7	960.7	495.6
三	十	1,450.8	1,433.3	1,621.9	1,242.8	1,343.0	2,197.3	1,908.9
三	十一	4,232.4	3,440.0	3,439.7	3,481.7	6,765.8	5,640.5	3,560.0
三	十二	13,255.0	9,551.5	9,418.2	9,627.7	26,425.9	16,485.1	13,163.2
三	一	45,755	35,858	35,701	35,946	84,482	50,005	43,297
三	二	21,692	27,181	18,291	21,333	52,439	32,407	24,070
三	三	29,082	22,285	21,514	22,782	54,333	36,660	25,777
三	四	34,717	27,836	31,238	22,642	62,108	38,134	31,088
三	五	39,880	33,645	36,684	32,047	67,897	39,820	35,444
三	六	48,373	37,026	40,265	35,821	72,938	40,437	33,584
三	七	46,732	39,615	43,454	37,676	77,402	41,330	34,953
三	八	49,293	41,161	43,507	39,898	79,047	46,004	50,424
三	九	52,028	41,159	40,288	41,686	88,791	52,411	54,711
三	十	56,382	43,382	41,779	44,313	102,335	66,629	56,823
三	十一	60,633	43,634	39,363	46,091	139,929	63,934	55,123
三	十二	65,209	46,157	42,274	49,187	143,041	81,730	63,744
三	一	63,839	48,641	43,453	51,825	149,385	89,715	61,907
三	二	76,132	55,502	51,242	58,699	165,033	94,133	67,310
三	三	100,154	78,773	77,353	79,691	203,639	114,771	83,939

# 本市機關辦公用品價格指數

表三

基期：二十六年上半年 計算公式：加權綜合法

時	期	總指數	分 類					雜項類
			文具類	消耗類	印刷類	郵電雜費類	修繕類	
物	品	30	9	5	7	3	3	3
二	項	105.4	108.5	106.6	112.5	100.0	97.6	107.9
二	六	159.8	180.9	136.3	264.5	101.0	151.6	177.9
二	七	89.1	82.7	234.9	647.5	107.1	231.4	297.8
二	八	592.5	648.1	624.1	1,495.1	176.6	551.8	476.3
二	九	1,368.2	1,510.0	1,506.3	3,052.7	312.8	1,725.9	919.8
三	十	3,482.6	3,544.3	4,522.7	6,869.4	644.8	4,434.3	2,137.6
三	十	8,821.4	6,552.1	11,491.6	14,825.9	2,382.1	11,477.6	4,775.6
三	十	27,768	24,678	36,955	53,888	5,445	34,007	11,907
三	一	14,086	12,479	20,452	27,708	2,961	19,247	7,219
三	二	15,107	13,282	22,982	23,535	3,241	19,930	7,832
三	三	17,788	17,350	26,019	32,791	5,025	21,059	8,130
三	四	21,694	20,669	27,586	42,910	5,025	26,269	8,855
三	五	22,485	21,872	29,827	47,729	5,025	31,394	10,796
三	六	24,648	24,265	33,479	52,515	6,832	32,215	10,942
三	七	27,892	25,955	39,363	58,228	6,832	35,030	10,942
三	八	31,157	32,078	44,418	65,931	6,382	39,725	10,942
三	九	33,191	33,409	47,356	73,477	5,614	41,052	13,527
三	十	35,612	35,612	49,686	77,684	6,157	45,909	13,719
三	十	43,106	38,913	65,654	88,998	7,877	57,168	17,406
三	十	45,490	40,148	70,026	94,961	7,977	63,989	19,406
三	十	46,488	43,673	75,242	96,846	7,977	68,988	19,406
三	十	55,059	53,288	84,610	106,716	8,089	73,064	21,086

表四 本埠主要銀行概況一覽

三 十 三 年

行	別	資本總 (萬元)	負責人		行	址	電話號碼
			職	姓名			
中國銀行重慶分行		6,000	經	理 徐廣廷	中正路 153 號		42436, 42437
中國農民銀行重慶分行		6,000	經	理 湯筱齋	打銅街 26 號		41034, 41035
中國工礦銀行		1,000	總	經 理 翟溫橋	林森路 2 號		42261
中國實業銀行		800	經	理 胡子謙	中二路 161 號		41351, 41210
中國通商銀行重慶分行		400	經	理 陳國華	第一模範市場 15 號		41707
中國農工銀行重慶分行		1,000	經	理 錢祖齡	第一模範市場 20 號		41576
中國國貨銀行重慶分行		500	經	理 張蔚觀	陝西路 209 號		41603
四川省銀行		4,000	總	經 理 楊覽波	第一模範市場		41346
四川美豐銀行		2,000	總	經 理 康心如	中正路 108 號		42301
四川建設銀行		300	代	總 經 理 王政平	陝西街 226 號		41190
四川農工銀行		1,000	總	經 理 鄧燮康	五四路特 26 號		41974
四川銀行重慶分行		400	經	理 楊謙五	陝西路 233 號		41123
大同銀行		1,000	總	經 理 蕭振瀛	打銅街 21 號		41996
大夏銀行		500	經	理 丁子樺	陝西路 230 號		41951

表四 本市主要銀行概況一覽(續一)

三 十 三 年

行 別	資本總額 (萬元)	負 資 人		行 址	電 話 號 碼
		職 別	姓 名		
大川銀行	300	總 經 理	趙觀白	林森路 21 號	41833
大華銀行	500	代 經 理	葛錦傑	棉花街	41155
川康平民商業銀行	5,000	總 經 理	雷基部	打銅街 28 號	42412
川鹽銀行	4,000	總 經 理	伍劍岩	中正路 165 號	42402
永利銀行	1,000	總 經 理	盧潤康	陝西路 179 號	41494
永成銀行	1,200	總 經 理	劉秉章	中正路 162 號	41484
永美華銀行	1,000	總 經 理	郭松年	陝西路 201 號	41543
亞西實業銀行	3,000	總 經 理	陳敦甫	陝西路 208 號	42053
聚興誠銀行	1,000	總 經 理	楊鑾三	林森路 91 號	41129
和成銀行	2,000	總 經 理	吳晉航	中正路 170 號	41816
匯泰茂興業銀行	1,000	總 經 理	陳煒輝	民族路 149 號	41582
勝利銀行	1,000	總 經 理	王政平	陝西路 199 號	42069
正和銀行	3,000	總 經 理	彭秉澄	林森路 105 號	41261
泰裕銀行	1,000	總 經 理	張登平	民族路 78 號	42461

表四 本市主要銀行概況一覽(續二)

三 十 三 年

行	別	資本總額 (萬元)	負責人		行	址	電話號碼
			職別	姓名			
建業銀行		1,000	總經理	范鴻疇	民族路 117 號		41594
安成銀行		1,000	總經理	陳光燾	林森路 45 號		41448
通惠實業銀行		600	總經理	曹擲宇	蓮花街 3 號		41101
建國銀行		500	總經理	孫麟芳	民族路 1 號		41652
開源銀行		1,200	總經理	吳夢茵	中正路 159 號		41524
同心銀行		500	總經理	毛百年	第一模範市場		41028
光裕銀行		500	總經理	阮際予	陝西路 132 號		41095
復華銀行		1,200	總經理	鮮伯良	第一模範市場		41856
茂華實業銀行		1,000	總經理	沈鏡	鄒容路 64 號		41257
華僑興業銀行		800	總經理	荆有岩	中正路 171 號		41329
福鈺銀行		800	總經理	王餘民	民族路特 1 號		41338
復禮銀行		500	代總經理	周蓉生	打銅街 290 號		41683



表四 本市主要銀行概況一覽(續三)

三 十 三 年

行 別	資本總額 (萬元)	負 責 人		行 址	電 話 號 碼
		職 別	姓 名		
上海商業儲蓄銀行重慶分行	500	經 理	李其猷	中正路 183 號	42337
山西裕華銀行重慶分行	2,000	經 理	武涇清	林森路 11 號	42006
長江實業銀行重慶分行	3,000	經 理	陳鴻藻	第一模範市場	41458
雲南興文銀行重慶分行	1,600	經 理	馬伯衡	中正路 132 號	41627
聚康銀行重慶分行	1,000	經 理	黎季雲	陝西路 175 號	41493
匯豐銀行重慶分行	5,000	經 理	李廣釗	道門口 38 號	.....
麥加利銀行重慶分行	300	...	...	中正路 205 號	.....
金城銀行重慶分行	700	經 理	徐國志	陝西路 329 號	42362
江海銀行重慶分行	100	經 理	陳熙徽	蓮花街 12 號	41602
浙江興業銀行重慶分行	400	經 理	尚其亮	第一模範市場 27 號	41237
中南銀行重慶分行	750	經 理	孫荃漢	第一模範市場	41777
鹽業銀行駐渝辦事處	1,000	主 任	方振民	陝 西 路	41155
復興實業銀行	500	經 理	劉篤紀	第一模範市場 29 號	41985

表四 本市主要銀行概況一覽(續四)

三 十 三 年

行 別	資本總額 (萬元)	負 責 人		行 址	電 話 號 碼
		職 別	姓 名		
華康銀行	...	總 經 理	胡子市	陝西路 197 號	42052
騰濟銀行重慶分行	3,000	經 理	劉雲敖	民族路 120 號	41887
和豐銀行	1,000	經 理	閔紫若	民族路 59 號	41551
和通銀行	1,000	經 理	蔣德生	中正路 175 號	42205
聚豐銀行	1,000	總 經 理	龐懷凌	陝西路 133 號	42445
秦豐銀行	1,000	總 經 理	陳德恕	陝西路 198 號	41097
廣西銀行重慶辦事處	1,500	經 理	鄧永康	民族路觀陽巷口 1 號	41733
安徽地方銀行重慶分行	500	經 理	吳邦護	陝西路 179 號	41712
江蘇銀行重慶辦事處	600	經 理	凌頌如	曹家巷 12 號	42489
新華信託儲蓄銀行 重慶分行	200	經 理	賀女梅	中正路 147 號	42642
濟康銀行重慶分行	500	經 理	丁次鶴	蓮花街 7 號	41659
廣東省銀行重慶辦事處	1,000	經 理	馮爾頤	陝西路 211 號	41308

表四 本市主要銀行概況一覽(續五)

三 十 三 年

行 別	資本總額 (萬元)	負 責 人		行 址	電 話 號 碼
		職 別	姓 名		
西康省銀行重慶通訊處	350	主 任	丁子馨	陝 西 路	41951
江西裕民銀行重慶辦事處	500	經 理	楊子厚	中正路 243 號	...
湖南省銀行重慶辦事處	500	經 理	朱愷微	打 銅 街	41658
甘肅省銀行重慶辦事處	800	主 任	王西文	陝 西 路	42327
河南農工銀行重慶辦事處	300	主 任	胡元忠	林森路 289 號	41643
河北省銀行重慶通訊處	100	主 任	楊樹毅	林森路 194 號	41157
福建省銀行重慶辦事處	500	經 理	謝惠元	陝西路 191 號	41235
江蘇省農民銀行重慶辦事處	400	經 理	潘遜白	蓮花街 12 號	41240
湖北省銀行重慶辦事處	1,000	經 理	史器之	林森路 239 號	41020
陝西省銀行重慶辦事處	500	經 理	譚家棟	臨江路 81 號	41948
貴州省銀行重慶辦事處	600	主 任	黃子厚	陝西路 75 號	...
浙江地方銀行重慶辦事處	500	主 任	虞步韶	鄒容路 45 號	41835

表五 本市利率變動概況

三十三年

身	別	信用期		貼現期		月	息
		前	後	前	後		
一	月	7分		8分			8分
二	月	7分8		7分			7分
三	月	9分		8分			8分
四	月	8分		7分2			7分2
五	月	7分5		7分			7分至9分
六	月	9分6至10分		9分至10分			9分至10分
七	月	9分6至10分		8分4至8分			8分1至7分5
八	月	7分5至6分6		7分2至6分			6分至7分2
九	月	6分9至7分8		7分2至7分5又至9分			9分至8分4
十	月	9分0		8分4至9分			8分1
十一	月	9分		8分4至9分			9分
十二	月	12分		9分			5分

說明：

本表所列利率變動數字，係依照本市銀錢業公定月半及月底期內信用及貼現日拆平均計算，至同業日拆則未包括在內。三十二年度利率平均為六分，本年度平均至少在八分以上，本年内商業銀行承做信用放款甚少，時銀根吃緊，即完全停止商業及私人放款。

# 表六 本市黃金價格變動概況

三十二年 單位：黃金兩  
法幣元

月別	中央銀行賣出牌價		收	銀 櫃 公 會 牌 價 出		黑 市 價 格		
	收	出		收	出	最高	平均	最低
一月	12,500(1 H); 13,000(8 H); 14,500(1 H); 15,000(8 H); 11,500(11 H); 12,000(20 H); 13,500(11 H); 14,000(20 H)							
二月	14,200(1 H); 15,000(5 H); 15,200(1 H); 16,010(5 H); 17,800(8 H); 19,000(9 H); 18,800(8 H); 20,500(9 H)							
三月	19,000(1 H); 18,500(15 H); 20,500(1 H); 20,000(16 H)							
四月	18,500(1 H); 17,500(5 H); 20,000(1 H); 19,500(5 H)							
五月	17,500			19,500				
六月	18,500			17,500				
七月	18,500(1 H); 17,500(18 H); 17,500(1 H); 17,000(21 H); 19,500(1 H); 19,000(21 H); 21,000 20,300 19,600							
八月	17,500			17,000				
九月	”			17,000				
十月	”			17,000				
十一月	17,500(1 H); 20,000(18 H); 17,000(1 H); 20,000 (17,1) 19,000(1 H); 22,000(17 H); 38,000 31,000 24,000							
十二月	20,000			22,000				

說明：自禁止黃金自由買賣令暫停執行以後黃金之呼價即由銀櫃公會評議會依照當時各埠行情調整迄六月抄黃金暴漲之謠言傳出後黑市價格劇行產生以十一月波動最大因各地銀中滬市之頭寸過多積聚不果大量黃金流入黃金市場。

# 表七 本市銀錢業放款統計

三 十 三 年 單 位： 千 元

月 別	放 款		性 質	放 款		種 類		
	工 業 放 款	商 業 放 款		抵 押 放 款	信 用 放 款	現	透	
總 計	683,750	4,151,917	46,110	141,499	339,670	2,103,928	1,200,192	329,486
一 月	35,214	191,818	2,290	16,423	17,970	143,868	58,052	25,850
二 月	37,565	207,888	3,130	11,258	17,720	142,146	79,875	20,100
三 月	56,295	304,175	3,760	5,949	44,310	178,004	103,620	44,245
四 月	58,280	282,253	3,490	15,470	41,320	164,513	124,740	33,870
五 月	49,270	342,305	2,270	19,240	47,880	204,565	132,740	27,900
六 月	35,670	389,880	1,070	33,970	74,680	223,275	119,580	42,555
七 月	80,386	347,225	4,900	6,600	100,630	178,620	35,495	125,128
八 月	23,330	433,810	10,650	7,060	130,890	203,510	47,730	228,250
九 月	55,220	444,363	6,700	13,752	78,890	222,425	43,790	175,430
十 月	55,960	366,970	1,000	3,070	97,170	173,880	125,810	30,060
十 一 月	53,930	461,310	1,850	5,392	110,660	169,842	169,460	54,520
十 二 月	91,530	330,330	—	3,250	78,150	94,230	159,220	21,570

說 明： (1)本表放款總額中，銀行業放款佔總額54%錢業放款佔46%

(2)本表放款性質總額等於放款種類總額

## 拾叁 本市交通

表一 主要交通機關及團體

類	別	地 址	電話號碼
水	道		
1.	航政機關		
	交通部長江區航政局	黃 沙 溪	2097
	船舶管理總隊部	嘉 陵 碼 頭	41795
	水上警察局	嘉 陵 碼 頭	41581
2.	輪船公司		41596
	重慶輪渡公司	林 棗 路	...
	民生實業公司	朝 天 門	42312
	招商局重慶分局	小 河 順 城	41898
	三北輪埠公司	陝 西 街	41302
	中國內河航運公司	廝 門 街	41898
	合衆輪船公司	白 象 街	42238
3.	旅行社		
	中國旅行社總社	嘉 陵 新 村	2745
	中國旅行社分社	打 銅 街	21846, 41814.
	四川旅行社總社	林 森 路	41612
陸			
	中國運輸公司	海 棠 溪	93059
	巴縣汽車公司	七 星 路	...
	四川公路局重慶車站	兩 老 口	2273
	四川公路局辦事處	重 慶 路	5483
	重慶市公汽車管理處	中 三 路	2196
航	空		
	中國航空公司	南 紀 門 燕 居	2158
	歐亞航空公司	春 森 路	2395
	中國航空公司售票處	飛 機 碼 頭	2015
	珊瑚壩機場聯合詢問處	飛 機 碼 頭	2682
	九龍坡機場	九 龍 坡	2931
郵	電		
	郵政總局	黃 桷 壩	93196
	東川郵政管理局	太 平 門	41901
	川康藏電政管理局	臨 江 門	2640
	重慶廣播無線電台	純 江 街	...
	交通部無線電台	石 板 街	...
	重慶電話局長途電話營業處	大 長 街	2111
	電話總局	長 安 寺	...
	交通郵重慶電信局	長 安 寺	2201



表二 主要交通線

類 別	到 達 地 點	里 程
<b>水 道</b>		
渝嘉線	嘉 定	534 公里
渝宜線	宜 昌	1820 華里
渝合線	合 川	230 華里
渝涪線	涪 陵	320 華里
渝沙線	白 沙	135 公里
渝重線	重 慶	15 公里
渝唐線	唐 家	15 公里
渝李線	李 家	15 公里
渝敘線	敘 府	372 公里
渝磁線	磁 器 口	15 公里
<b>陸 路</b>		
渝成線	成 都	450 公里
渝筑線	貴 陽	488 公里
渝老線	老 河 口	1604.5 公里
渝廣線	廣 元	625 公里
渝寶線	寶 雞	1671 公里
渝寧綏線 (經由寶雞至)	綏 遠 陝 壩	1732 公里
渝遂線	遂 寧	2090 公里
渝榮線 (經由雙石舖至)	榮 州	231 公里
渝迪線	迪 化	1568 公里
3594 公里		
<b>航 空</b>		
渝迪線 (哈迪段未通航)	哈 密	6542 華里
渝蘭線	蘭 州	6438 華里
渝蓉線	成 都	1160 華里
渝昆線	昆 明	2600 華里
渝加線	印 度 加 爾 各 答	71,789 華里
渝寶線	寶 雞	540 公里
渝甘線	蘭 州	780 公里

表三 市 郊 交 通

起 訖 地 點	里 (公里) 程
七星岡至下列各地;	
兩路口	3
牛角沱	7
化龍橋	11
小龍坎	15
沙坪壩	16
新橋	17
山澗	22
新市	27
歌樂山	30
金剛坡	35
賴家橋	38
三聖宮	40
陳家木橋	46
青鳳場	50
鳳歇場	62
獨石橋	69
天生橋	72
北碚	76
磁器口	80
雨路至下列各地	18
青木關	62
石橋舖	10
歇台子	7
九龍坡	16
楊家坪	9
海棠溪至下列各地	
南溫泉	15
土橋	13

表四 本市郵政機關分佈一覽

局 別	地 點	電 話 號 碼
管 理 局	太 平 門	41901
第 一 支 局	陝 西 路	41905
第 二 支 局	民 權 路	42267
第 三 支 局	民 生 路	42089
第 四 支 局	林 森 路	
第 五 支 局	上 清 寺	2793
第 六 支 局	段 牌 坊	41207
第 七 支 局	九 尺 坎	
第 八 支 局	龍 門 浩	
第 九 支 局	龍 園 壩	
第 十 支 局	彈 子 石	
第 十 一 支 局	海 棠 溪	93063
第 十 二 支 局	觀 音 岩	2027
第 十 三 支 局	江 北	
第 十 四 支 局	大 溪 溝	
第 十 五 支 局	玄 壇 廟	
第 十 六 支 局	江 北 陳 家 館	
第 十 七 支 局	南 坪 塲	
第 十 八 支 局	銅 元 局	
第 十 九 支 局	牛 角 沱 口	
第 二 十 支 局	兩 黃 壩	
黃 桷 壩 分 局	黃 桷 壩	
清 水 溪 分 局	清 水 溪	
磁 器 口 分 局	磁 器 口	
沙 坪 壩 分 局	沙 坪 壩	
小 龍 坎 分 局	小 龍 坎	
化 龍 橋 分 局	化 龍 橋	
歌 樂 山 分 局	歌 樂 山	
山 洞 分 局	山 洞	
新 橋 分 局	新 橋	

表五 本市來往郵件

時 期	共 計		函 件		新 聞 紙	
	來	往	來	往	來	往
三十年	68,011,821	41,758,410	51,126,951	21,894,018	4,283,887	18,255,569
三十一年	109,381,159	51,280,279	103,622,865	26,460,711	853,165	22,855,885
三十二年	50,706,549	54,166,780	46,748,953	33,620,163	580,031	17,743,209
三十三年	24,687,258	94,644,565	22,292,165	82,434,129	1,174,681	8,604,326
一 月	2,408,970	4,322,502	2,085,017	3,327,294	138,111	714,579
二 月	2,287,163	4,573,290	1,966,758	3,598,704	123,697	674,649
三 月	2,255,940	4,945,881	2,047,390	3,871,736	109,968	767,442
四 月	2,161,747	5,100,851	1,899,449	4,686,886	92,659	725,071
五 月	2,023,758	11,542,120	1,837,365	10,482,598	87,409	739,041
六 月	2,012,153	9,389,823	1,850,868	8,358,531	81,842	704,205
七 月	1,929,471	8,996,349	1,747,015	7,955,043	108,147	724,282
八 月	1,855,634	9,300,262	1,685,372	8,315,470	98,974	710,975
九 月	1,949,423	9,665,022	1,776,643	8,700,327	93,547	691,550
十 月	1,865,034	9,916,460	1,703,324	8,786,929	78,365	730,826
十一月	2,024,133	8,895,632	1,865,435	7,882,965	80,527	704,534
十二月	1,982,732	7,996,373	1,823,559	6,993,146	81,435	717,172

(95)

表五 本市來往郵件(續)

時 期	印刷品及書信		商務傳單		契券		訴訟文書	
	來	往	來	往	來	往	來	往
三十一年	3,741,107	1,994,638	965,579	—	2,944,749	114,185	—	—
三十二年	4,728,088	2,389,503	79,080	8,678	67,370	66,701	—	—
三十三年	3,193,422	3,291,262	98,989	—	84,146	111,553	—	—
三十四年	1,138,361	3,537,871	47,043	—	85,009	68,517	—	222
一月	176,574	274,118	5,739	—	3,582	6,511	—	—
二月	166,567	268,841	6,108	—	4,038	6,696	—	—
三月	100,875	300,325	4,766	—	3,821	6,865	—	—
四月	101,280	283,678 <sup>35</sup>	4,498	—	3,911	5,716	—	—
五月	80,655	313,297	4,516	—	3,813	7,184	—	—
六月	71,988	280,841	3,872	—	3,588	6,146	—	—
七月	68,752	271,411	2,895	—	2,662	5,618	—	—
八月	65,743	268,102	2,996	—	2,549	5,718	—	—
九月	75,246	267,927	3,155	—	1,862	5,218	—	—
十月	74,425	392,971	2,246	—	1,674	5,784	—	—
十一月	73,252	303,946	3,154	—	1,815	4,108	—	79
十二月	72,954	281,799	3,691	—	1,743	4,113	—	148

說明：本市郵局除總管理局外有支局二十四個職工共計2051人

電報發局收發處之地址及電話

表六

處	別	地	址	電	話	號	碼
聽	收發處	臨	江	路	41180		
黃	收發處	中	一	路	2650		
上	收發處	上	清	寺	2993		
海	收發處	海	棠	溪	93055		
龍	收發處	南	岸	林	3022		
江	收發處	下	正	街	94042		
北	收發處	北	帝	路	7361		
民	收發處	信	通	大	...		
歌	營業處	歌	樂	山	.....		
復	營業處	復	興	關	2581		

# 表七 公用電話一覽

地 址	電 話 號 碼	地 址	電 話 號 碼
中正路長安寺街1號	41066	悅來場	專號
民路社會服務處	41809	老鷹岩分局	6401
中西路78號	2041	黃橫樹	專號
西路口社會服務處	2663	歇馬場分局	7120
中一支路53號	2347	賴家橋分局	6810
江北撐花街14號	94034	歇半山分局	6610
江北香國寺	95002	獅石橋分局	7220
南岸灘子口	93076	龍冠銀金巷街	專號
海棠溪社會服務處	93712		
小龍坎正街	專號		
天橋	同		
化龍橋正街	6050		
北鎮新村	7325		
北鎮電話局	7370		
北溫泉	7301		
永興場正街	專號		
山桐正街	專號		
沙坪壩分局	0201		
青木關分局	7020		

<p>(附註)</p> <p>一、業務電話</p> <p>1, 問號台 2500 2, 報時台 2345</p> <p>3, 長途台 2111 4, 障礙台 14</p> <p>二、緊急電話</p> <p>盜警 市內2454或41916及42188</p> <p>江北 94025 南岸93185</p> <p>火警市內 41595, 41687及41966</p> <p>江北94017 南岸83008</p>
--

表八 輪 渡 (三十三年)

線		別	起	訖	點	輪	航	數 (艘)
總	計							18
儲	線	沙	奇	門	黃	沙	溪	1
儲	線	海	奇	門	海	榮	溪	2
線	線	龍	龍	門	龍	門	浩	3
線	線	彈	天	門	彈	子	石	2
線	線	野	天	門	野	猫	溪	2
線	線	漑	天	門	漑	瀾	溪	2
線	線	江	天	門	江	北	亭	2
嘉	線	彈	嘉	陵	彈	子	石	2
南	線	黃	南	紀	黃	橋	渡	2

2. 歷年乘客人數

三十年	12,309,917
三十一年	15,582,453
三十二年	17,763,385
三十三年	17,060,581



表九 運價指數 (貨運)

三十三年 二十六年上半年=100

月別	鐵	路	公	路	航	空	輪	船	木	船
一	6,199	8,218	5,535	10,715	3,504					
二	6,199	8,218	5,535	10,715	3,504					
三	6,199	9,365	7,049	13,627	4,071					
四	9,688	9,365	7,049	15,449	4,071					
五	9,688	10,907	7,049	15,449	5,350					
六	9,688	12,524	7,049	15,449	5,350					
七	9,688	13,755	11,378	24,614	10,569					
八	米11,228	13,755	11,378	24,614	10,569					
九	11,228	13,755	11,378	24,614	10,569					
十	11,228	16,472	11,378	24,614	10,569					
十一	11,228	16,472	11,378	24,614	16,907					
十二	19,890	16,472	11,378	24,614	16,907					

說明. 米自該月份起係指海軍運價指數

十自該月份起係指綫運價指數

表十 運價指數 (峇運)  
三十三年 二十六年上半年=100

月別	鐵	路	公	路	航	空	輪	船
一月	4,512			6,627		1,583		4,647
二月	4,512			7,794		1,583		4,647
三月	4,512			8,904		1,979		5,322
四月	7,026			8,904		1,979		5,605
五月	7,026			10,401		1,979		5,605
六月	7,026			13,434		1,979		5,605
七月	7,026			13,434		2,893		+5,658
八月	米6,999			13,434		2,893		5,658
九月	6,999			13,434		2,893		5,658
十月	6,999			13,434		3,893		5,658
十一月	6,999			18,934		2,893		5,658
十二月	12,398			22,749		2,893		5,658

註：\*自該月份起係離海路運價指數  
+自該月份起係添宜綫運價指數



## 拾肆、生活供應

## 表 主 要 餐 館

名 稱	經 址	名 稱	地 址
中餐		樂露春	上 濬 寺
百齡餐廳	中 正 路	嘉賓飯店	民 生 路
爵祿飯店	中 一 路	陶陶酒家	同 上
日新餐室	未 子 池	蜜香餐館	同 上
凱歌歸	新 生 路	味雙餐廳	同 上
新豐園	同 上	嘉魚飯店	中 華 路
陪都飯店	保 安 路	西餐	
京華酒家	同 上	摩登俄國大餐廳	林 森 路
松鶴樓	鄒 容 路	上海社	同 上
廣東第一家	同 上	利泰餐廳	同 上
五芳齋	林 森 路	俄國人餐廳	臨 江 路
大東	同 上	法比瑞同學會餐廳	同 上
大三元	同 上	冠生園(中西)	都 郵 街
廣東酒家	民 權 路	黛吉餐廳	民 權 路
生生花園	牛 角 沱	虹影軒餐廳	五 四 路
國民酒家	民 族 路	勝利大廈	民 生 路
小洞天	同 上	寧美文化協會飲食部	中 三 路
白玫瑰	同 上	寧蘇文化協會飲食部	董 家 口
四美春	同 上	國民外交協會飲食部	中 四 路
國泰飯店	陝 西 路	留俄文化協會飲食部	民 族 路

表二 主要旅館理髮店及浴室

名 稱	地 點	電話號碼
<b>旅館</b>		
社會服務處社會公寓	兩 路 口	2680
新運模範區寄宿舍	夫 子 池	—
新都招待所	中 正 路 汪 廟	42120
中國旅行社招待所	天 主 堂 街	41042
四川旅行社招待所	海 棠 溪 車 站	—
嘉陵賓館	嘉 陵 新 村	2296
勝利大廈	民 生 路	41481
外交賓館	羅 家 灣	2727
<b>理髮</b>		
日新理髮室	夫子池新運服務所	—
青年會理髮室	公園路青年會內	—
社會理髮室	兩 路 口	—
<b>沐浴</b>		
青年會浴室	公 園 路	—
青年會夏季游泳池	同 上	—
新都招待所	中 正 路	—
中央飯店浴室	黃 家 壩 口	—
勵志社浴室	夫 子 池	—

表三 娛樂場所

類 別	職工及演員人數	地 址
總 計	350	
電 影	296	
國泰	41	鄒 容 路
民衆	41	中 正 路
新川	35	中 正 路
唯一	64	磁 器 街
昇平	39	保 安 路
陪都	32	小龍坎正街
一園	44	中 正 路
戲 劇	509	
第二書場	53	保 安 路
第一劇場	80	民 國 路
得勝大舞台	103	大 同 路
實驗劇場	69	中 一 路
第一川劇院	98	朝 陽 街
第二川劇院	96	鄒 容 路
話 劇	45	
抗建堂	45	中 一 路
銀社	...	道 門 口 路
青年館	...	中 華 路

表四 主要照像館 素五 主要百貨店

名	地	址	名	稱	地	址
南京美倫照像館	中	正路	中國國貨公司		民	權路
南京廬山照像館	桂	花街	寶元郵		同	上
英明照像館	民	生路	華華公司		同	上
陪都照相社	同	上	心生百貨商店		同	上
新華照像館	同	上	恆義林		同	上
好萊照像館	同	上	國光商店		同	上
渝光照像館	同	上	少美		林	森路
美儂照像館	中	一路	富華貿易行		同	上
啓新照像館	林	森路	上海公司		鄒	容路
藝光照像館	同	上	多倫貿易行		民	族路
大時代照像館	中	華路	皮維地		陝	西路
千秋照像館	大	洞路	東方貿易行		同	上
兩湖照像館	新	生路	麗華實業社		民	生路
光華照像館	中	三路	西川企業公司		新	街口
			上海貿易行		新	街





表八 主要洗染店

名	稱	地	點
義和	形洗染廠	中	正路
裕和	彩洗染織補廠	民	權路
老廣和	電機洗染廠	同	上
日百新	洗染商店	林	森路
國際	洗染商店	同	上
大榮	洗染商店	同	上
彩	洗染廠	同	上
芝	加哥	中	一路
華美	洗染公司	同	上
華國	膠裝洗染店	同	上
小	呂宋	新	生路
惠生	洗染公司	同	上

表九 主要鐘錶行

名	稱	地	點
亨達	利鐘錶行	民	權路
亨得	利鐘錶行	同	上
大光	明鐘錶眼鏡行	同	上
中	央鐘錶行	同	上
美最	時鐘錶行	同	上
大西	洋鐘錶行	民	族路
申	美鐘錶行	同	上
華	興利鐘錶行	同	上
及	時鐘錶眼鏡行	林	森路
華	得利鐘錶眼鏡行	同	上
中	央鐘錶眼鏡行	同	上

表十一 主要拍賣行

名	稱	地	址
公	平拍賣行	臨江	路
魯	易斯拍賣行	同	上
兩	宜商行	同	上
大	滄拍賣行	同	上
公	平介記拍賣行	新市	場
安	利拍賣行	新	生路
羣	利委託商行	民	權路
均	益委託商行	民	生路
七	七拍賣行	同	上
集	中委託商行	同	上
平	民什物當舖	大陸商場內	
公	生拍賣行	兩	路
裕	生商行	中	三路

表十二 主要國藥及西藥店

名	稱	地	點
國	藥城	民	路
連	光	民	路
永	光	林	路
廣	東	同	上
中	國	同	上
虎	標	同	上
曲	生	同	上
民	武	同	上
西	榮	民	路
聚	濟	同	上
天	濟	中	路
劉	華	新	路
華	康	中	路
培	德	上	路
藥	標	保	路
		龍	路
		南	路
		區	路
		馬	路
		路	路
		生	路
		二	路
		生	路
		一	路
		清	路
		安	路
		上	路
		馬	路
		路	路
		生	路
		新	路



