

江蘇省立第一農校農業推廣部（非賣品）

美國農業教育 推廣之調查

調查類第一號
民國十一年
六月

MG
S-4
1

序

推廣爲農業教育之要素教育家類能言之顧我國農業推廣事業尙在萌芽時代既乏成例可援不得不借鏡於泰西各國記者遊歷美國時供職於加州立大學公餘之暇對於彼邦農業教育頗多調查現已着手編譯專書以供我國教育家之參考茲以應一農之聘主推廣事用特將推廣一部先付手民既爲本部進行之輔助兼以餉我國人一得之愚正類芻蕘之獻尙望大雅教之

是册編成得徐君瀚如分助其事因於付印時特誌數語以示不忘

序

一



3 1771 8925 9

116149

序



二

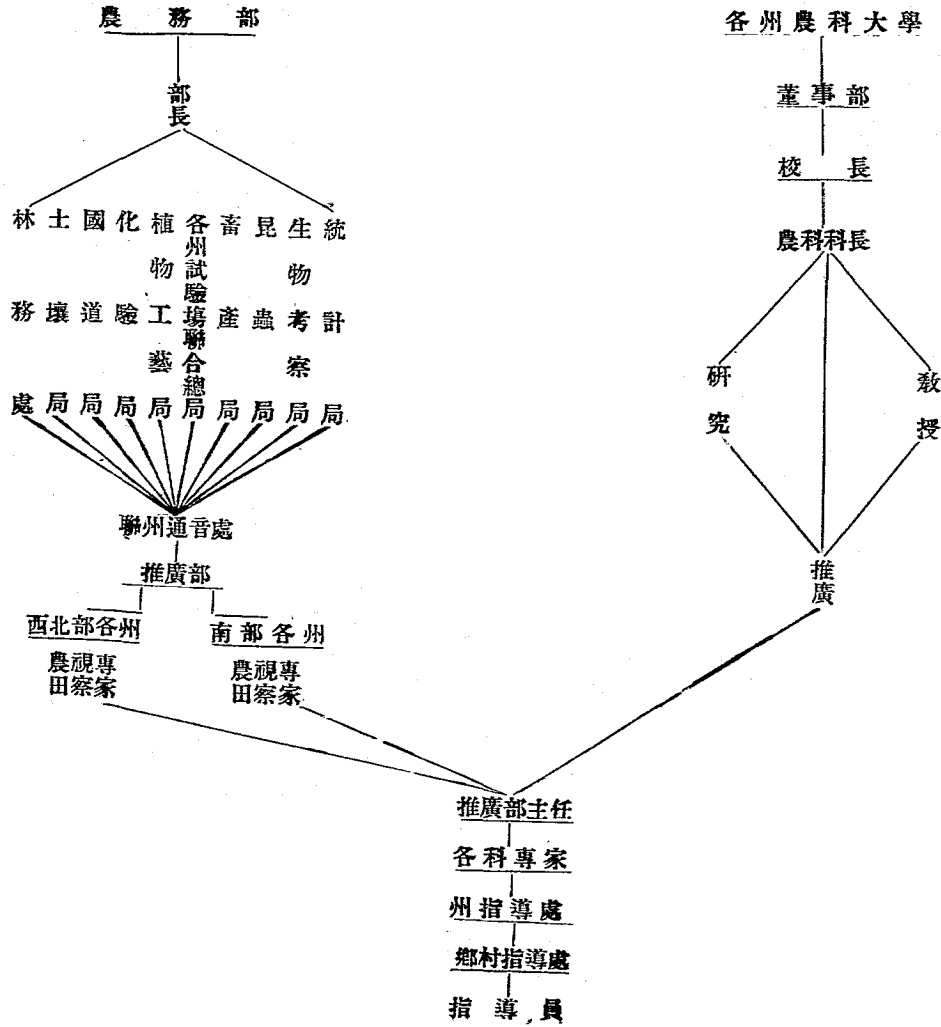
美國農業教育之推廣

緒論

美國康乃耳大學農碩士
徐正



農業教育推廣云者農業大學灌輸科學智識於校外農民之謂也美國大學
育推廣範圍之宏巨者莫農業若且有試驗場農務部以輔助之就其出版書籍分送
農民者觀察之每年統計已達二千四百萬冊以上成效之着不言可喻茲將全國推
廣事業之組織列表如左



序

二

美國農業教育推廣事業之組織與世界各國較完備特甚但其性質似適宜於大農制度他國仿而行之當因地制宜未可膠柱鼓瑟上表分兩大列一屬本州之自治一爲中央農務部之補助以美國爲聯邦制故自治之責綦重而中央政府僅負輔助之義務也美國各州設立之農業大學或農工專門學校爲一州農業教育最高之機關對於本州推廣農業之責任亦最重州立大學內校長以下爲各科科长推廣農業則農科科长之業務蓋農科目的不外乎教授研究與推廣三者研究本州應解決各問題教授本州子弟以農業智識更以研究所得之結果利用造就之人才推其教育於農民俾達改良之目的有時因經濟困難人才缺乏於是農務部從而襄助之如特派專家供給農業教育儀器書籍等類農務部組織由部長管理各局事宜如表各局又與聯州通音處聯合助理各州推廣事業聯州通音處內附設推廣部由部聘請視察專家循行鄉村間其進行分兩部分一部關於西北諸州一部關於南部諸州若是分配實由歷史上的關係蓋南部農民向藉力於黑奴粗率苟且不求精進迨釋放黑奴

之令下而南部農民以自身不諳工作遂日漸退化兼之南北戰爭後經濟困頓更爲農業進歩上一大障礙西北部向屬自營經濟復較寬裕故歷年進歩甚速至今視之不啻天壤之別故美國農務部對於南部農業特加注意也視察專家復與各州大學推廣部聯絡受推廣部主任指揮以助該州推廣事業推廣部除農部委派專員外同時聯絡本校各專家研究本州農業上疑難問題又分一州爲若干區域每區設農務指導局一區內各鄉村又設立鄉村指導處其指導員以本州人畢業於大學者充之此全美國推廣農業組織之大綱也

美國推廣農業教育之大學及專門學校頗多故其勢力甚大化育區域亦極巨而農民蒙其益者尤不可勝數此等農民有列席於農夫演講所者有報名而受農民自修課程及本州試驗場報告者其子女多設兒女農藝會家庭受家政指導演講及關於農業上種種智識各大學并有設農民星期或農民日者莫非謀農業進歩之利機也推廣事業美國頗重視之各州農科大學多聘請專門人才主其事甚有設推廣專部

者其目的蓋欲謀農業之統一而爲積極的改進也美國設立農科大學之四十三州中費學生光陰於推廣事業者凡一〇九人占二七州以一半光陰爲推廣事業者凡二五六人占二九州推廣費則互有差異每年自數百元至五萬元不等一九一一年至一九二二年一歲間三十七州經費之統計共達五八四〇〇〇元以上云

(甲)組織

推廣事業類別頗多取其要者言之約分十四種列表如下

- 一、兒女農藝會 Boys and girls Agricultural clubs.
- 二、家政指導演講 Home Demonstrations
- 三、函授課程 Correspondence Courses and Specials
- 四、農民試驗演講協會 Farmers' Cooperative Demonstration and Experiment Union
- 五、合組農事試驗 Experiment Unions
- 六、農夫演講所 The Farmers' Institutes

- 七. 農婦演講所 Women's Institutes
 - 八. 農民自修課程 Reading Courses
 - 九. 農業循環學校 Movable Schools of Agriculture
 - 十. 農民星期 Farmers' Week
 - 十一. 露天或農田演講 Public or Farm Lectures
 - 十二. 農產品評會 Fairs and Exhibits
 - 十三. 鄉村農業組合 Community Work
 - 十四. 鄉村農務局 Farm Bureaus
- 一. 兒女農藝會 童年男女初無定識正誘導之良好機會故教以普通農業智識組織農藝會使爲自動的實習卽所以造成他日科學之農民也農藝會分類甚多如畜牧方面有養豬會養禽會等作物方面有玉蜀黍會棉作會等園藝方面有種薯會家政方面有女童罐頭裝製會女童縫紉會等要以各地情形之不同而分別設立一

哀得華州 Idaho

年 分	1915	1916
農藝會種類	11	13
農藝會總數	716	560
會員人數	7840	6141

英的奧那州 Indiana

開會討論時期	10日 ($\frac{14}{6} - \frac{25}{6}$)
到會兒童數	800人
教 師	110人
全州會員數	1.916人
全州會產品價格	\$428,796.94

註 \$=美金

弗羅蘭德州 Florida

會 別	數 目
玉 蜀 黍 會	1333
落 花 生 會	333
養 豬 會	1496
其 他 各 種	114
共 計	3276

會或數會由州指導員及村指導員總理其事而農務部協助之指導員擬定會章以招集會員同時大學出版書報供給之至農產收成後則羅列品評之分別給以獎品由村指導員轉報州指導員編冊歷年比較之後彙集各村優秀成績而拔取全州之元蓋農藝會者具兩種目的—一為教育上之目的—一為農業上之目的使農家兒女人印農業興趣於腦海知科學的農業與夫合作之利益為他日改良之基礎其意豈不深哉茲將美國數州近今之調查記之畧示一斑

南達柯太州 South Dakota

農藝會種種	會 會	會員數	會 產 品 價 格
玉 蜀 黍	38	384	\$38936.75
馬 鈴 薯	18	191	4803.65
園 藝	107	1922	16153.23
罐 頭	63	671	18932.43
家 禽	79	988	23620.24
肉 用 牛	16	59	7854.67
肉 用 猪	36	339	7278.33
產 仔 猪	76	1155	808502.96
養 羊	11	60	6199.20
縫 紉	81	841	10159.28
幼 乳 牛	4	42	31500.00
共 計	529	6652	\$979975.79

美國農業教育推廣之調查

紐舊山州 New Jersey 1916年

全州農區	會員總數	各會總數	會 別	開會次如	開會人數
			會 員 開 會	130	3670
16	1500	62	普 通 演 講	183	11,014
			罐 頭 演 講	46	3552
			乾 製 農 產 演 講	5	353
			麵 包 製 造 演 講	14	4319
			牛 乳 及 雞 卵 演 講	3	146

八

喬其亞州 Georgia

美國農業教育推廣之調查

男 童 農 藝 會		
1918年	農 產 品 價 格	\$887,677
1918年9月	會 別	會 員 數
	玉 蜀 黍 會	5420
	養 豬 會	9020
	小 牛 會	1290
	小 麥 會	1040
	屬 家 政 方 面 的	1740
	其 他 各 種	2060
	共 計	20570

九

女 童 園 藝 及 罐 頭 裝 製 會		
園	冬 季 植 物 種 數	1265
藝	長 年 植 物 種 數	542
罐	罐 頭 出 產 總 數	354,869
頭	價 格	\$272,767,93

紐約州 New York 1915年

農 藝 會 成 立 數	60
會 員 數	1514

羅霍得島 Rhode Island

農藝會成立數	489
會員數	10,000
附註 農藝會內有玉蜀黍,馬鈴薯,園藝,罐頭,家禽,養豬,烘製,縫紉,手藝,養兔等	

美國農業教育推廣之調查

加里福尼亞州 California 1919年

農藝會總數	216
會員數(男童)	2084
出產品價格	\$63,306
淨利	\$28,930

密歇更州 Michigan

1920年	
兒女農藝會會員數	48000

伊立諾州 Illinois

有玉蜀黍,養豬,馬鈴薯,園藝,罐頭製造,養禽,縫紉,及酪藝等農藝會

一〇

二、家政指導演講 由推廣部委派專員主之爲州指導員一村復設鄉村指導員
 指導員均具有家政學之學問故演繹家政各種事宜如農產及食料之保存衣服之
 縫紉食料滋養之分配幼童之養育均有極大之補助

美國農業教育推廣之調查

亞根沙州 Arkansas 1913年

會 別	所 占 農 區	會 員 數
玉 蜀 黍 會	70	2359
棉 作 會	50	800
罐 頭 裝 製 會	13	800
附 註 男 童 農 藝 會 尚 有 落 花 生 養		
豬 等 會 女 童 農 藝 會 尚 有 家 禽 等 會		

米蘇里州 Missouri

男 童 玉 蜀 黍 會 數	1915
會 員 數	3000
設 立 農 藝 會 鄉 區 數	107
養 會 品 目 數	725

1914年3月1日—6月30日	
農 藝 會 成 立 數	123
會 員 數	1642
出 版 淺 近 書 報	30283

哀得中州 Idaho

開會演講次數	39
至農家指導次數	391
獲益婦女數	28061
各種集會	4260
推廣會校	9543
其他討論家政次數	9206

美國農業教育推廣之調查

弗羅蘭德州 Florida

家政指導會總數	145
會員數	1273
開會次數	744
到會人數	19615

加利福尼亞州 California 1920年

全州指導所總數	108
聽講婦女數	1934
某十所曾指導之家庭	5668
演講會次數	619
開會人數	19068

南達柯太州 South Dakota

1 9 2 0 年	
家政演講次數	180

喬其亞州 Georgia

家政指導員(婦女)	8935
指導員之最活潑者	5787
指導所總數(1918)	567
演講次數	7225
到會人數	73925

美國農業教育推廣之調查

三、函授課程 函授課程為補助農民失學之憾工餘之暇手書一卷藉受新智識也其種類頗多如畜牧園藝作物等均由大學教授編成淺近講義俾農民選擇而學習之其推廣目的廣大之數州函授且達於國內外蓋欲使人具有農業智識使農業之範圍日漸擴充故講義費學費全免且書末附有問題學員以答案寄去隨即更正發回蓋完全為義務的通信教育也

加利福尼亞州一九一九年報名受函授課程者五六二五人連以前計二十七科共四一三〇九人此中十三科為新課程十二科在籌備

中學員中農民占29%是年大學農業教育系發出改正答案一四〇〇次新課程二二九四冊與其他文件共發信札九五三四九

(New Hamp Shire) 新亨白夏州函授課程科目十一種一九一八年報名者五五七人

四·農民試驗演講協會 此會由演講員演講後就鄉村劃地與農民共同試驗以證明新舊之得失如就果樹言之整枝之法鄉農往往與學者異演講員即就地選擇一二株行新式的整枝法召集農民觀之并說明其理由將來成績佳良均為農民所目擊自能仿效行之矣

加利福尼亞州全州指導員試驗演講凡三三六三次在農田實行者一一七一次聽講者凡四七、三七二人其演講要目如下表

加利福尼亞州 California 果樹園藝

美國農業教育推廣之調查

演講試驗類別	次數	農區數
溫帶果樹整枝	449	30
葡萄整枝	69	8
熱帶果樹整枝	140	4
胡桃整枝	50	2
無花果整枝	5	3
橄欖整枝	1	1
熱帶果樹老樹接木	12	1
無花果剪枝	38	1
葡萄接木	3	1
果芽選擇	3	1
果園管理	53	2

米蘇里州 Missouri

一五

施毒劑演講	
種 類	次 數
果樹施毒	29
鄉區考察	14
平均施毒費	\$ 16 (每英畝)
平均施毒利益	\$ 176 (每英畝)

米蘇里州 Missouri

演講員乘特別火車次數	4 次
演講員乘汽車次數	14 次
所 開 農 區	31 區
演 講 次 數	107 次
聽 講 人 數	12500 人
特 別 演 講	27 次
農 區 數	11 區
聽 講 人 數	3895 人
家 畜 品 評 會 次 數	57 次
農 區 數	42 區
品 評 日 數	146 日
品 評 家 畜	8051 頭
到 會 人 數	380,736 人

美國農業教育推廣之調查

紐約州 New York

開 會 次 數	1143
開 會 人 數	44106
個 人 討 論 次 數	884
討 論 人 數	19009
田 間 演 講 次 數	3
聽 講 人 數	7000

一六

紐舊山州 New Jersey

果樹演講次數	95
聽講人數	3100

南達柯太 South Dakota

演講次數	15
聽講人數	345
其餘各會議次數	5

弗其尼亞州 Virginia

開會次數	424
到會人數	6846

新亨白夏州 New Hampshire

田間演講	
聽講人數	15400

羅霍得島 Rhode Island

1919年	
開會次數	28

英的奧那州 Indiana

演講次數	87 (15/3 - 16/4日)
到會人數	34,277

弗羅蘭德州 Florida 1918年

演 講 種 類	次 數
玉 蜀 黍	584
棉 作	215
雀 麥	52
大 麥	35
豆	68
落 花 生	150
甜 山 薯	26
果 樹	164

美國農業教育推廣之調查

喬其亞州 Georgia

類 別	演 講 次 數	試 驗 地 積
棉 作	5738	66348 英畝
玉 蜀 黍	8872	74521
雀 麥	5041	34720
小 麥	24188	54812
苜 蓿	864	2566
豆	7969	85021
落 花 生	7268	46702
豌 豆	8765	60743
牧 豬	5635	
牧 畜	1765	
肉 用 牛 飼 養	192	
乳 牛 飼 養	143	
製 肉	1682	
果 樹 整 枝	3306	
果 樹 施 毒	1846	
蔬 菜 種 植	16007	

五·合組農事試驗 大學畢業生或修業生與教授聯絡爲種種試驗也其效力可及於各鄉村試驗之目的極多分種植法肥料等現有此種試驗者爲伊立諾州哀峨華州峨海峨州紐約州維斯康新州等

六·農夫演講所 此種演講無一定地點擇適宜處召集農民而開會會期自一二日至一二月不等其組織及辦法各州以境況地位之不同而有差有歸州立大學管理者有爲州長委派成獨立機關不統屬於大學者然管此種教育事業者究以學校爲多

一八九八年美國設立農夫演講所凡二千所占四十州迨至今日又增加七州矣

州名	農夫演講數	平均到會人數
維斯康新	120	50,000
馬薩諸塞	125	11,000
西弗其尼亞	60	14,000
民里蘇太	50	300—1000(每所)
英的與那	100	25,000
簡薩司	135	20,000
密歇更	每區一所	120,000
奈白賴斯加	60	26,000
本雪文尼	300	50,000
俄海俄	250	90,000
紐約	300	
加里福尼亞	80	16,000

1912年與1911年之比較

	1912年	較1911年增加
全國演講所總數	7598	
一日會期者	5328	1380
二日會期者	2015	288
三日會期者	247	33
演講日數	10191	2146
開會次數	19430	2689(16%)
到會人總數	2,549,199	257,342
開會一次平均人數	131	
經費總數	\$533,972.09	\$101278.62
屬州費者	\$439,186.54	
屬其他者	\$94875.55	
支出經費總數	\$487832.17	
平均開會一次出支數	\$25.1	\$0.1

農學校及試驗場

	1912年	較1911年增加
協助農學校及試驗場演講數	38	
供給演講員	474	129
演講日數	6018	1759
每演講員平均所耗日數	12.7	0.7

青年農夫演講所

某五州演講所成立數	100
開會日期	107
開會次數	163
到會人數	14245

馬薩諸塞州 Massachusetts

農夫演講所數	29
一日會期者開會次數	47
到會人數	15175
演講次數	35
支出總數	\$693.16

一九二〇年九月二十日馬州州立農專報告該校對於農夫演講事宜曾開會十四次演講員均各系主任以及農務廳長等一切有名人物農民來聽者頗擁擠云
 紐舊山州村區組織農夫演講所由農務局主任主之一九一八年報告開會七十次
 平均每鄉村約二次

各州演講所除演講指導討論外且參觀師範學校中學校普通學校演講農業與人生之關係等

所到各機關	中學校	師範學校	鄉村學校	指導鄉農	其他推廣
演講員人數	405	9	42	74	18
所費日數	612	21	2953	3796	2350
聽講學生數	91705	2050	72379		

紐約州 New York

	1918—1919	1919—1920
開會日期	358	379
開會次數	745	772
家政討論次數	321	360
到會人總數	41,642	29312
男人數	33160	21429
女人數	8482	7882
平均一次到會人數	56	38
女人數	26	20

米蘇里州 Missouri

演講所數	10
農區數	10
演講次數	20
到會人數	1715

紐約州 New York

演講所數	379
到會人數	29312

表爲其一九一九年與一九二〇年之比較
 一九二二年紐約州二日期演講所內專任所務者十二人臨時聘請者三千九人下

七. 農婦演講所 此所與農夫演講所相同惟指導演講之目的不同故分別行之
 農婦演講所大都偏重於家政一方美國密歇更南柯羅里那，北柯羅里那，峨克
 蘭哈馬，本雪文尼，太納西，猶達，維斯康新八州共設婦女演講所七二〇所

		較前增加
婦女演講所	720	418
開會日數	916	542
開會次數	1375	798
到會人數	78776	30814

八州1912年較1911年增加數

開會次數	870
到會人數	48767

八、農民自修課程 與函授課程相類似而略有差異之點即函授課程爲逐步學習講義亦陸續發寄自修課程則不然爲一種單行本內容完備農民可自習之故自修課程爲有限制的而函授課程則類別頗多且源源寄去也

自修書籍由州立大學分送美國大學中出版此種書籍者居多數其成績最著者爲康乃耳農科大學次爲密歇更大學惟自修課程無一定規則目的同而辦法異者往往有之如本雪文尼州立農科大學出版書籍性質與自修課程同而辦法則函授課程也故報名受業者達數千人近來關於普通農藝園藝等自修課程各校均仿該州之法行焉

九、農業循迴學校 循迴學校者不用課本具指導演講之性質故場所遷徙無定要之當鄉農暇時派員就地以短少時期教授之

	某14州總數	農夫 循迴 學校	農婦 循迴 學校	青年 農夫 循迴 學校
循迴學校數	164	91	45	28
演講日數	829	490	218	121
聽講者	137669	68511	11059	6054
較前增加	89237			

某17州循迴學校數	609
開講次數	971
到會人數	138598

某二州青年循迴學校數	28
演講次數	221
到會人數	6054

十、農民星期或農民日 美國各大學於冬夏農閒之秋利用一星期或一日聘請各科教員演講農業上種種問題農民得擇其性近者聽之復共行討論故農民偶具疑團卽能迎刃而解此時來賓極多實爲農民會集之良好機會亦爲各農業公司販賣貨物之時機

英的奧那州之演講十四種爲二日期三種爲三日期到會人數共一〇六四三人
南達柯太州演講八十六種到會者一一三五五人

康乃耳大學比較完備會期一星期除演講外尙有各種娛樂如影戲跳舞音樂會餐通俗戲劇等頗欲於一星期內聯絡農民感情不使其寂寞枯槁也據第十三次年會報告一九〇九年二月九號至十三號舉行農民星期會到會者二六五四人聘請外州演講員七四人其會務分述如下

演講次數	二四三次	討論及解釋種種	一〇五次
個人討論農業問題	九次	試驗表演	三二次

賽會

二十次

會餐及娛樂

二次

學生演講比賽及品評會等

十次

本雪文尼亞州農業專門學校利用暑假期間實行農民星期會指導農民一切改進
農業問題

十一·露天或農田演講 美國實行露天或農田演講者凡數州指導農民一切事務解決疑難問題其性質與上列各種演講相類似茲不贅

米蘇里州 Missouri

	次 數
學校內演講	82
演 講	150
為中小教師之演講	3000
為農民之演講	15329

紐約州 New York

專家演講次數	1040
到會人數	66917

紐舊山州 New Jersey

演講次數	237
到會人數	10511

英的奧那州 Indiana

特別會到會者	93000
--------	-------

十二. 農產品評會 美國舉行品評會頗盛而會以農產種類別如果樹方面有萃果品評會作物方面有玉蜀黍品評會是其組織又分全鄉全州全國之不同農務部竭力提倡蓋欲以比較的方法引起其競爭心使知改良品種為不可緩也

米蘇里州 Missouri

玉蜀黍展覽會	
展覽品評總次數	21
舉行之鄉村數	18
日期	31
品評會次數	1982
到會人數	130,900

紐約州 New York

鄉區展覽會次數	26
到會人數	48600

紐舊山州 New Jevsey

果實展覽會次數	6
---------	---

加利福尼亞州 California

設立組合之鄉村數		322
組 合	總數	1414
	每地平均數	4.4
	組織完備者	399
	籌備未進行者	283
	已進行者	735
	方進行者之百分數	33%
	完備者之百分數	46%

米蘇里州 Missouri

組	合	種類	組合數	鄉村組合數
土	壤	1	19	19
作	物	17	149	68
害	蟲	4	400	80
牛	乳	2	7	7
農	田管理	4	45	28
森	林	1	3	3
園	藝	1	29	14
合	計	30	652	219

十三、鄉村農業組合 由大學推廣部協助鄉農於一村或一區而為農業合作的事業也如滅害蟲會分送牛乳會農區買賣會農業經濟組合等利用合作的利益而發達一區或一村之農業個人力有不迨則聯一羣之人合作之如一村為果品出產地即設販賣水果組合凡裝箱運輸等事一委之於組合則勞少而功高矣

英的奧那州 Indiana

農務局數	76
1919年開會次數	7247

南達柯太州 S. Dakota 1920年

農務局數	41
會員人數	11676
考察農田次數	14226
農民問訊次數	48524
與農民通信次數	252280
會議次數	3191
到會人數	52450

弗羅蘭德州 Florida

考察農田次數	38971
考察經過路程	240.282英里
問訊次數	27903
會議次數	781
會議演講次數	1187
到會者	7854
農民會數	1095
會員	3363

十四·鄉村農務局(指導局) 美國各州均有鄉村農務局視各州情形而定多少
 有一村設一指導局有合數村設一局者經費由村民担任局中指導員爲本州大學
 學理經驗兼全之畢業生由推廣部主任委派者直接指導農民專家從而協助之

弗其尼亞州 Virginia

農田考察經過路程	223,716英重
考察指導次數	17865
試驗合作考察次數	9637
會晤他區農民次數	9876
與兒女農藝會員晤談次數	6331
農民問訊次數	3939
會議次數	904
到會人數	81792

美國農業教育推廣之調查

紐舊山州 New Jersey

農民晤談次數	590
通函次數	4179

加利福亞州 California 1919年

晤談農民次數	25116
農民問訊人數	47306
會議次數	5497
到會人數	206475
農務局數	322
協助組合數目	1414

米蘇里州 Missouri

農 務 局 數	13
考 察 農 田 次 數	3516
農 民 開 會 次 數	1056
到 會 鄉 農 人 數	104210

紐約州 New York

設 立 農 務 局 農 區 數	31
局 內 會 員 數	9995

羅霍得島 Rhode Island

農 民 來 局 問 訊 次 數	1718
會 議 次 數	205
到 會 人 數	3278

(乙) 出版品

美國關於農業教育之出版品甚多中央農務部各州農務廳農科大學農事試驗場均爲其編輯發行之中心點惟各州出版品時或名稱有異內容互別者今以全國出版品之名稱種類以及印行冊數分述如下

(一) 種類 出版品種類甚多譯名頗難賅括其意用錄原名於左

(1) *Bulletins* 爲研究結果之報告兼有種植等方法每冊專論一題或數題組織複雜要近於雜誌之一種耳試驗場及學校均有之

(2) *Extension Bulletins* 與第一種近似其文字學理較顯用爲推廣用者出版者爲 Delaware, Florida, Iowa, Maryland, Michigan, Minnesota, Mississippi, N. Hampshire, N. Jersey, New Mexico Oregon, Virginia, Washington.

(3) *Special Bulletins* 出版各州爲 Michigan, Washington Minnesota, Georgia, New Jersey
(4) *Press Bulletins* 出版各州爲 Alabama, Florida N, Hampshire, Tennessee, Texas.

- (5) Technical Bulletins 此為高深研究之報告為研究學者參考之用出版者為 Michigan, New York (Geneva) (Cornell) N. Jersey, Kansas, N. Hampshire, Ohio, Arkansas, N. Carolina,
- (6) Research Bulletins 與第五種性質相同出版各州有 Cornell, Delaware, Iowa, Missouri, Nebraska, Wisconsin
- (7) Circulars 為簡單報告供給農民之用各農業機關均有出版
- (8) Extension Circulars 與第七種同以推廣用者出版此書各州為 Illinois Maryland, Mississippi Missouri Nebraska, N. Hampshire N. Jersey, N. Carolina, Pennsylvania, S. Dakota, Washington, W. Virginia,
- (9) Special circulars 為特別報告 Montana 出版
- (10) Memoirs 與第五第六同為登載高深研究及新發明之學理者各州多登載於第五第六兩種內此種專書出版者惟 Cornell (N.Y.)

- (11) Timely Hints 傳單式之簡單文字曉諭農民者 Arizona, N. Jersey
- (12) Leaflets 與第十一種同—Arizona, Iowa, Missouri, Nevada, California.
- (13) Posters 簡單告白揭示於公共場所者—Georgia, Nebraska New Jersey.
- (14) Information Cards 少數試驗場農業學校有之亦爲一種簡單報告
- (15) Farm Hints 與十一十二二十三十四相類似—Idaho
- (16) Club Helps 此書專爲扶助鄉農組織會社之辦法—Idaho
- (17) Pure Seeds Papers 單張式內容專關於種子者Idaho
- (18) War Successes Papers 歐戰時出版勸導種植農產品以助戰事—Idaho
- (19) Class Notes Papers 課堂筆記節成簡單語句出版者—Iowa
- (20) Quarterly Bulletins 農業季報一年出版四次—Michigan
- (21) Elementary Science Bulletins 初級科學書—Michigan
- (22) Annual reports Of the States and Colleges

- (23) Extensions Annual Reports—Arizona, Florida, Massachusetts
- (24) Weekly News Reports Or Sheets—Florida
- (25) News Paper Bulletins—Indiana
- (26) New Letters (Weekly)—Minnesota
- (27) Farm Press News 兩星期出版一次之新聞報—Minnesota
- (28) Farms, Institutes Annuals—Minnesota
- (29) School Bulletins 爲鄉村學校教材之用—New Hampshire
- (30) Popular Bulletins 普通書報與一二兩種同—N. Jersey Washington
- (31) Reading Course For The Farm 民自修用—Cornell(N.Y.)
- (32) Rural School Leaflets 農村學校所用之印刷單張—Cornell
- (33) Junior Extension Bulletins 兒童藝會應用—Cornell
- (34) Inspection Circulars 考察之報告—Rhod Island

- (19) Publications For Boys and Girls Clubs 兒女農藝會應用之書報—W. Virginia
- (20) Publications For Home Womens Clubs 家政用的出版品—W. Virginia
- (21) Special Publications—Wisconsin

加利福尼亞州立農科大學 California
1920—1921

已 印 冊 數	303000
贈 送 地 址 數	37800

Utah 猶達大學 29年間

Bulletins	165
Circulars	38

New Hampshire 新亨白夏州 1919年

種 類	總 數	分 送 冊 數
Timely Hints	42	500000
Other Publications	28	
Circulars	英 文	90000
	法 文	10000
	波 蘭 文	3000
	希 臘 文	2500
九種書籍(上列及其他)		950000
Kitchen Canning Cards		100000

紐約康乃耳農科大學 New York Cornell 1920年

出 版 品 種 類	總 數	頁 數	冊 數
Memoirs	18	2135	61500
Station Bulletins	4	150	49000
Reading-Course Lessons for The Farm	25	858	504000
Reading-Course Lessons for The Home	17	264	519000
Extension Bulletins	9	318	86000
Rural School Leaflets	4	194	350000
Junior Extension Bu	7	262	60000
Miscellaneous	5	152	27500
Annual Reports	1	2230	2000
Announcements	3	153	28000
合 計	93	6716	1687000

(二) 出版總數

哀德華州 Idaho 1916年

出 版 品 種 類	總 數	頁 數	冊 數
Mimeographed Circulars	10	11700	11700
Printed Circulars	6	108000	24000
Form Hints	3	30000	15000
Regular Bulletins	10	1248000	79000
Poster Bulletins	1	100	100
Survey Cards	2	10000	10000
合 計	32	1407800	139500

#43
282918

C/S

282918

KBC
EG
-4