

# 高小地理教科書

第二冊



教育總署編審會

MG  
9624.45  
66



3 2168 9661 7

## 高小地理教科書編纂大意

- 一、本書係由教育總署編審會編纂者。
- 二、本書共分四冊，每冊十八課，供高級小學地理科教學之用。
- 三、本書目的，在使兒童明瞭人生和地理的關係，中國和世界的關係。
- 四、本書取材，分量上注重本國，內容上注重自然對於人生的影響，人類利用自然的方法。
- 五、本書編制，採用分析總合法，打破論理的排列，維持區域的聯絡。
- 六、本書除附地圖外，更插入風景畫多幅，以便教學時對照，並增進讀者興趣。
- 七、本書另編教學法四冊，詳載各課教學方法，及參考材料，供教師教授時應用。

高小地理教科書 第二冊

目次

一	上海·····	一
二	無錫 鎮江 南通·····	四
三	太湖流域的物產·····	六
四	西湖和錢塘江·····	八
五	浙江的絲茶和紙·····	一
六	鄞縣 象山 永嘉·····	一三
七	燕湖和懷寧的商業·····	一六

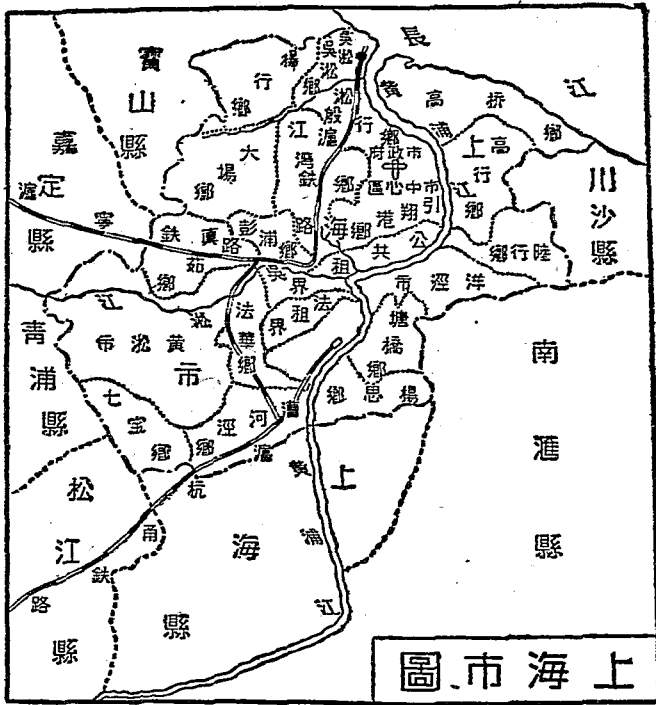
目次

一

目次

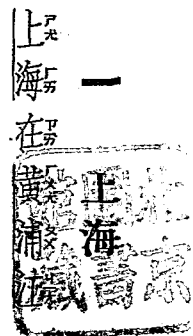
二

八	洪澤湖和淮水·····	一九
九	九江和南昌·····	二一
十	景德鎮的瓷器·····	二四
十一	鄱陽湖和洞庭湖·····	二六
十二	武漢的形勢·····	二九
十三	湖南的物產·····	三二
十四	四川盆地·····	三四
十五	棧道和三峽·····	三七
十六	長江和萬里長隄·····	四〇
十七	西康人的生活·····	四二
十八	西藏高原·····	四五



上海市圖

上海在黃浦江和吳淞江合流處，距長江入海口很近，正當我國海岸綫中點，與沿江沿海各大埠，東西洋著名商港，都有汽船往來，又有滬寧鐵路西通南京，滬杭甬



鐵路南通杭州，東至寧波。滬粵航空路經臺北到廣州，滬漢航空路經南京到漢口，京滬航空路經天津，以達北京。此外尚有通航青島，日本之福岡，滿洲之奉天諸綫，水、陸、空三大交通，都非常便利，形成遠東第一大商埠。

上海市是合併十七市和二特別區而成，面積很大，人口達三百五十萬，為我國第一大都市。市中心區在江灣鎮附近，市公署、圖書館、博物館、體育場等，建築都很壯麗。公共租界和法租界，共有外國僑民六萬多人，以日本人為最多。街道寬闊，層樓高聳，各種車輛，往來不斷，每

到了晚上，燈光如同白晝，真是繁華極了。

上海因為交通便利，故商業繁盛，工廠林立。國內外的貨物，都從這裡進出，每年貿易額在十萬萬元以上，佔我國對外貿易的主要地位。出口貨以棉花、生絲、茶葉、雜糧等為大宗；進口貨以棉毛織物、機械為大宗。將來東方大港計劃如能完成，則此地工商業的發展

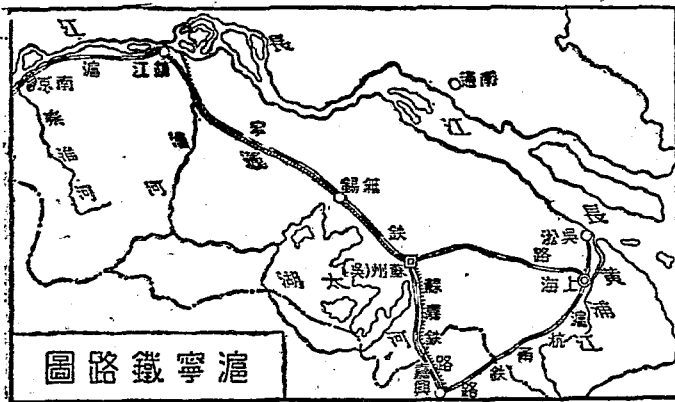
上海黃浦灘風景圖



達，當更未可限量了。

## 二 無錫 鎮江 南通

從上海趁滬寧火車西行，可到江蘇的實業地無錫。無錫在太湖北岸，附近農產物極豐富，水陸交通又便利，因此工業很發達。碾米、磨麥、蠶絲、紡紗、織布等工廠都有，登高一望，烟筒林立，實為我國的工業重地，向有「小上海」的稱呼。城內有市民公園和圖書館，和





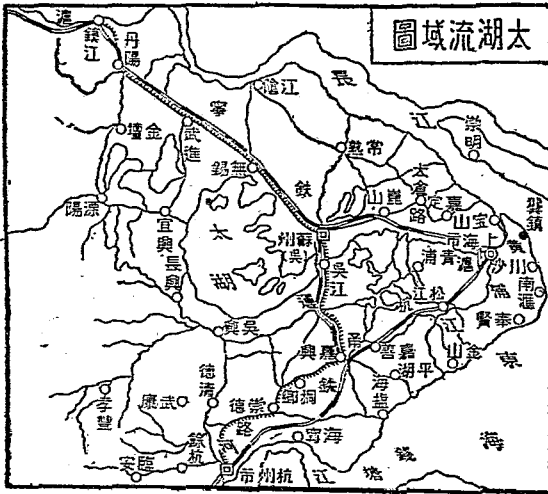
南通同稱爲中國的模範縣。

從無錫趁滬寧火車西北行，約二小時可到鎮江。

鎮江以江山名天下，自三國以來，就視爲重鎮。現在還是江防的門戶，首都的屏障，位當長江和運河交會的地方，江南的米和江北的豆、麥，多在這裏集散，所以四方商賈雲集。將來象山開港計劃成功，則鎮江的商業，當然更要發達了。

江蘇各縣中實業發達的地方，長江以南是無錫，以北是南通。南通附近產棉花，纖維最長，彈力光澤都好，本地人就取爲原料，紡績棉紗，織成棉布，運銷各地。此外，沿海一帶，並有許多鹽

鹽業公司，所製出來的鹽，色白質佳，叫做「淮南鹽」，行銷於安徽、江西、湖北、湖南、貴州等



省。

### 三 太湖流域的物產

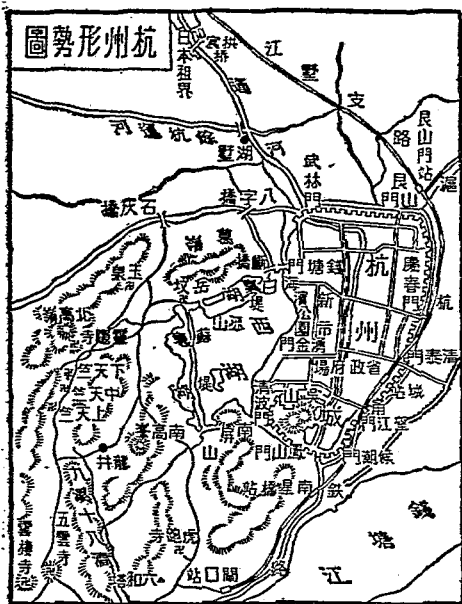
太湖跨江、浙兩省，周圍四百公里，汪洋浩蕩，凡江南浙西的河流，都和它有關係。湖水澄清，魚、蝦、菱、芡等物，都有大量出產。流域以內，一片平野，氣候溫和，土壤肥

沃，灌溉便利，農產物非常豐富。

本區各地，每當黃梅時候，到處都插稻秧，夏季田禾茂盛，碧綠萬頃。每年產稻很多，碾成的米，粒大色白，通稱粳米，聞名於全國。同時，栽桑養蠶，又是本區農民的主要副業。四五月裡，數百里間，盡是蠶場，我國產絲年約三十萬擔，這裡幾乎佔了一半。所織成的絲，光色潔白鮮艷，質地柔潤堅緻，國外的銷路很好。絲、米兩項，都以無錫、上海、杭州三處為大集散地。此外，湖中東西兩洞庭山，以楊梅、枇杷著名，蘇州、湖州等地的糖藕和荸薺也極有名。

### 四 西湖和錢塘江

我們從上海趁滬杭甬火車，可到浙江的省會杭州。杭州靠錢塘江北岸，當滬杭甬鐵路中心，浙贛鐵路的起點，又是運河的終點，交通

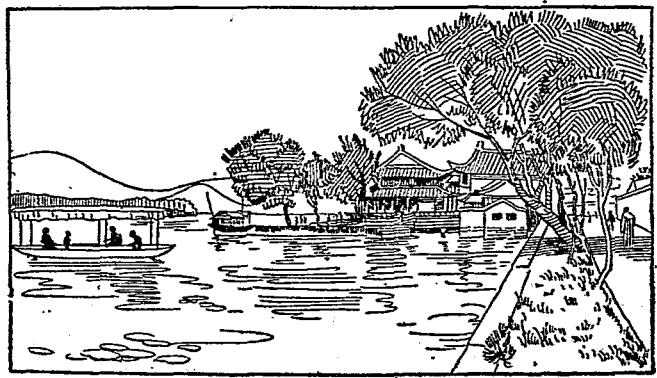


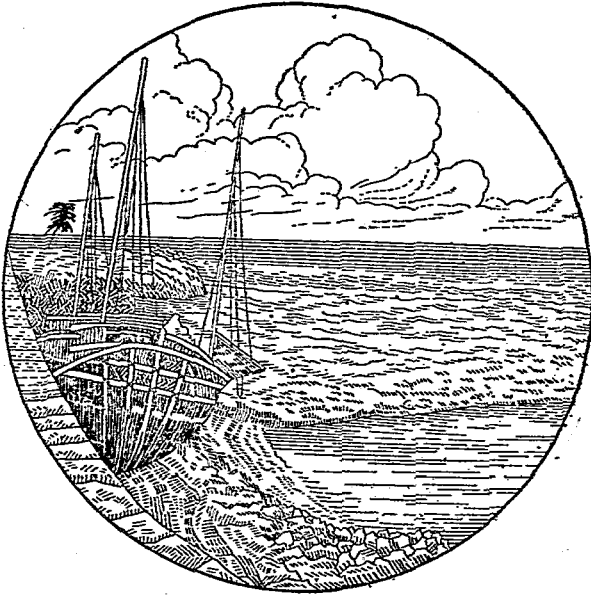
很便利。商埠在拱宸橋，貿易不很發達。但當地出產的綢、緞、茶葉等，著稱於國內外。

杭州城西，有美麗

的西湖，是最有名的風景區。  
 這湖周圍約二十公里，水面像  
 鏡子一般，南、北、西三面，  
 有山巒環抱着。坐了遊艇，盪  
 到湖心，只覺得山光水色，明  
 媚可愛，留連不忍捨去。山上風  
 和湖邊，有許多名勝古蹟，其景  
 中的岳王墓，更是歷史上偉大圖  
 的紀念。

錢塘江在杭州東面入海，水  
 勢湍急，江口像喇叭形。海潮





澎湃，有千軍萬馬的聲勢。

錢塘江潮圖

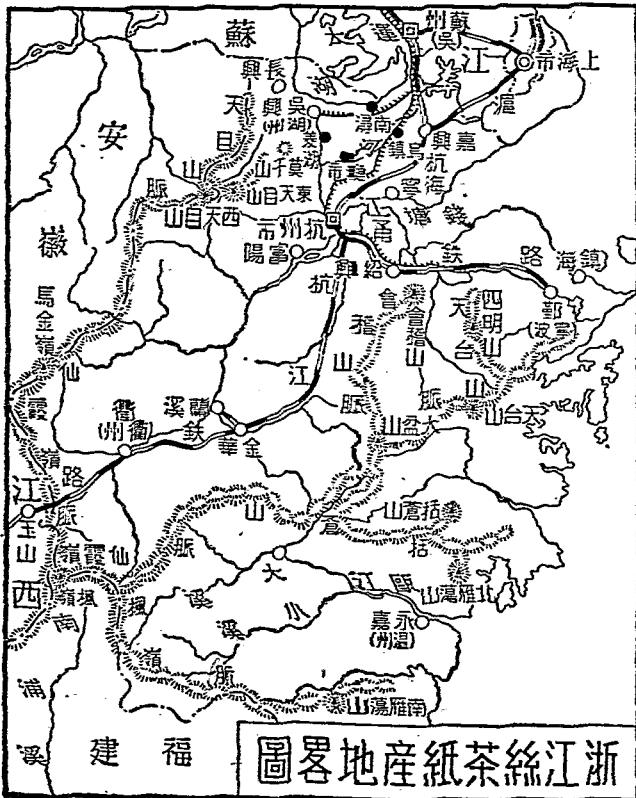
和江水相沖激，便  
成很高的潮，每到  
中秋節的後三天，  
潮頭更高，俗稱「潮  
生日」，各地人士，  
多到海寧去觀潮。  
潮來時，遠看如一  
縷白綫，越近越寬，  
霎時到面前，潮頭  
已高起數丈，奔騰

## 五 浙江的絲茶和紙

浙江位在東海岸，北接江蘇，南鄰福建，面積在各省中為最小。全境山多田少，當季候風區域，氣候溫和，雨量充足。居民利用各地山坡，栽桑，植茶，種竹、木，所以絲、茶、紙成為本省重要產業。

浙江蠶桑重心，在錢塘江北，太湖以南，其間栽桑面積，以吳興為最大。吳興舊稱湖州，境內桑林遍野，南潯、烏鎮、鹽市、菱湖等大市鎮，都是養蠶最盛的地方，產絲量居全國第一位。好的桑種叫湖桑，就是因地而得名的。織綢業很發

建，所出的  
 縵紗，俗稱  
 縵紗，行銷  
 全國。  
 茶以龍井、  
 平水爲最有  
 名。龍井在  
 西湖之西風  
 篁嶺，有泉  
 甘而清冽，  
 附近多茶山，





以老龍井、獅子峰爲著。茶有兩前、明前之別，統名龍井茶，很名貴。平水在紹興城南，附近茶產集中於此，所以叫平水茶。茶粒如珠，多由鄞縣或杭州輸出。

甌江流域，產竹、木很多，居民多用竹造紙，叫做竹紙。永嘉的溫溪地方，產杉木最豐富，可充製造新聞紙的原料。浙江的紙，都集中於杭州，每年的貿易額，達三百萬元。

## 六 鄞縣 象山 永嘉

浙江省東部的海岸綫，很爲曲折，所以多良好港灣。其中宜於商業上用的，有鄞縣和永嘉兩商

準，宜於軍事上用的，有象山港。

鄞縣舊稱寧波，在甬江西岸，距海口很近，以

鎮海為外港，以舟山群島為屏障。從上海趁大汽

船可以直達。鄞縣和奉化、餘姚等縣，有小汽船

往來，滬杭甬鐵路，

以鄞縣為終點，交

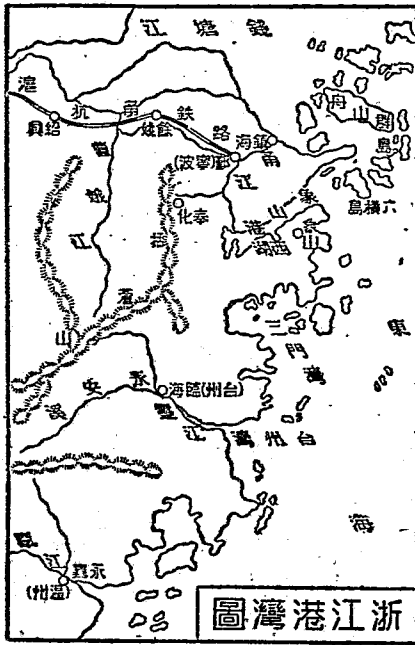
通很為便利。人民

質樸活潑，善於經

商，國內外各大埠，

都有他們的營業。

本地物產以棉、茶



爲最多，布疋、木器、傘、蓆等，也佔出口的大部分。

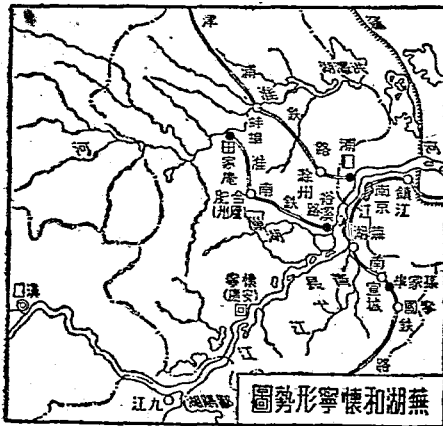
從鄞縣趁船出口，島嶼羅列，大小有二百餘，其中以舟山羣島爲最大，故稱舟山羣島。羣島的西南有象山港，其南有象山半島突出，六橫島屏立於港口，石門山、荒嶼山分立左右，作本港的門戶。港形狹長，長四十六公里。港內中部最狹，裏面寬闊，又有西湖支港，可作很好的船塢。形勢險要，可建設爲軍港。

永嘉舊稱温州，在甌江南岸，距海口約二十公里，是浙江東南沿海的商港。和上海、閩侯都有

汽船往來。但因歐江口泥沙淤塞，大汽船出入不便，是其缺點。

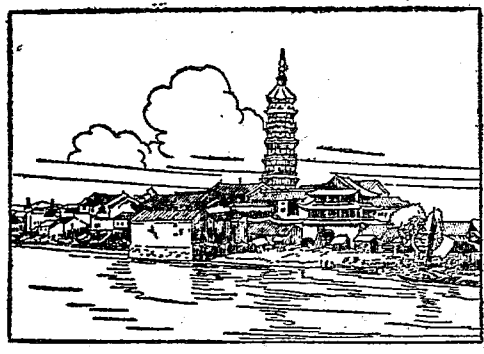
### 七 蕪湖和懷寧的商業

從南京趁江輪上駛，可以直達蕪湖。蕪湖是安徽惟一的大商埠，位置在長江南岸，和本省南北各地，都有水路相通，鐵路交通也很便利，商業特別繁盛，凡巢湖和青弋江所產，都從此地集散。輸出以米為大宗，合無錫、



蕪湖和懷寧形勢圖

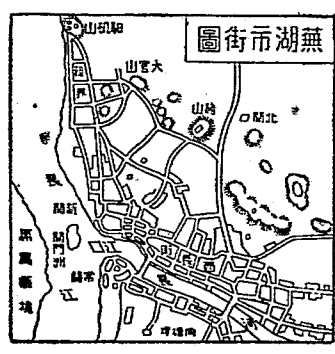
潔白，堅韌耐久，極爲書畫家所寶貴。附近又有豐富的鐵礦，要是能夠開發，必可成爲工商業中



懷寧風景圖

長沙、九江，爲我國四大米市，米質優良，叫做「蕪湖米」，在世界上海西貢米齊名。此外，麥、茶、紙張，也很繁盛。茶產於長江南陵地，紙以宣紙爲最有名。

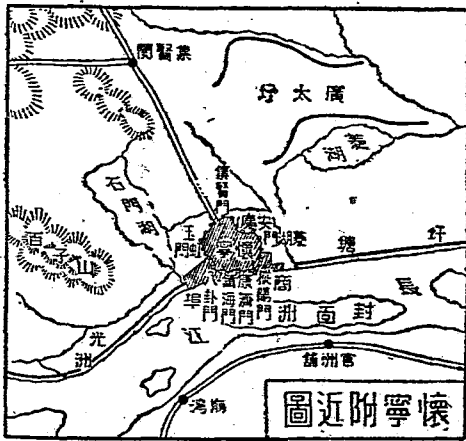
產於蕪湖南方各地，質勻細



心。

從蕪湖向西南航，可到安徽的省城懷寧。懷寧通稱安慶，在長江北岸。城垣三面環水，遠望好像一隻船。往來長江的輪船，多在這裡停泊。附近一帶，物產很少，只有麥、竹、麻、茶等，就中以六安茶貿易較盛，商業不及蕪湖發達。但如能修築鐵路，再在長江對岸建設新街市，那麼皖南、浙西兩大產茶區，必受這裡

的影響。



懷寧附近圖

操縱，而且位在煤、鐵鑛區的中心，亦不難造成工業區。

## 八 洪澤湖和淮水

在江蘇和安徽兩省的北部，有一個湖，叫做洪澤湖。這湖周圍約四百多里，上流由淮水匯納安徽、河南兩省的水，下流通運河和寶應、界首等湖。當淮水通海的時候，牠有調節的功用，自從黃河北遷，河漕淤塞，淮水不能出海，便由洪澤湖洩入運河，南流入江，後來又因



江口加高，塞住通路，淮水便淤蓄在淮揚一帶的低地。洪澤湖的出口既塞，湖底遂漸漸淤淺，湖面也漸漸擴大，逢到水漲，四面奔潰，成兩省的大害。

現在補救的辦法，大約有四種：一是導淮，疏通淮水的下流，引導入海，使二千多里的長淮，得着出路，二是治湖，挖深洪澤湖的各口，把挖出的泥土，墊高湖邊的低地，三是治安徽的各水，減輕湖水的來源，四是治沂、沭各水，減輕淮水下流的水勢。這四種辦法，如果能夠實行，不但兩省的水災永久免除，且可添數百萬畝的墾地。

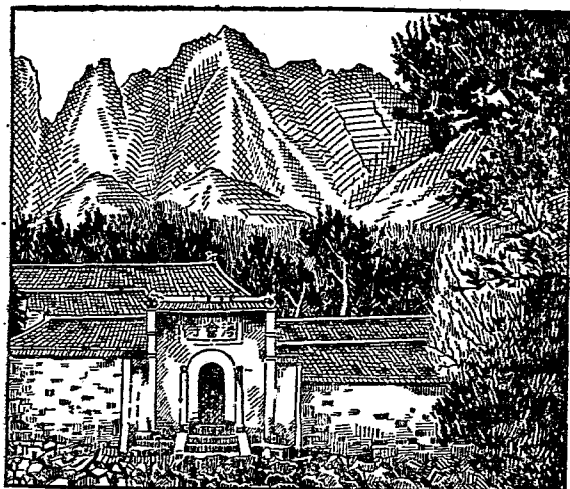


將見長淮南北，到處都是良田，桑麻遍野，足與太湖流域媲美了。

## 九 九江和南昌

九江在鄱陽湖西岸，扼長江要衝，凡航行滬漢的大汽船，都以此為停泊地，南通鄱陽湖有小汽船往來。陸路更有南潯鐵路，直達江西省會南昌。水陸交通都很便利，遂成為江西唯一的大商埠。貿易以茶為最盛，和閩侯、漢口稱為我國三大茶市。此外，瓷器、夏布、紙張、木材，都是本埠大宗的輸出品。工業有紡紗廠、織布廠、麵粉廠、製胰公司等。

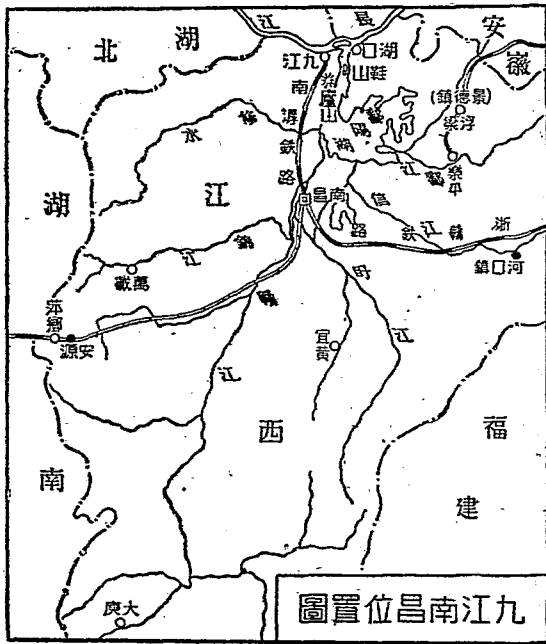
九江城南有廬山，高一千多公尺，周圍一百多  
公里。山中常有雲霧圍繞，難看見牠的真相，所  
以有『不見廬山真面目』  
的話。其間名勝很多，以  
五老峰為最著。從峰頂  
上展望鄱陽湖和長江，  
氣象非常雄偉。廬山北  
部的牯牛嶺，簡稱牯嶺，  
風景清幽，氣候適宜，  
是著名的避暑地。



廬山會寺風景圖

從九江經南潯鐵路

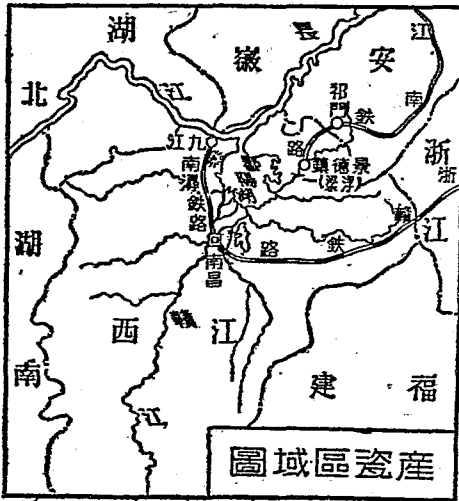
直達南昌。南昌是江西的省會，在鄱陽湖西南，贛江沿岸，水陸四通，商業繁盛，內地物產，都從這裡集散。同時工業也很發達，有燒瓷、製紙、樟腦、棉織、製革等工廠。城垣已拆除，改築馬路。城內東湖畔百花洲，現改為公園，古蹟很多，風景亦佳，是個名



勝地方。

### 十 景德鎮的瓷器

從南昌渡鄱陽湖，溯

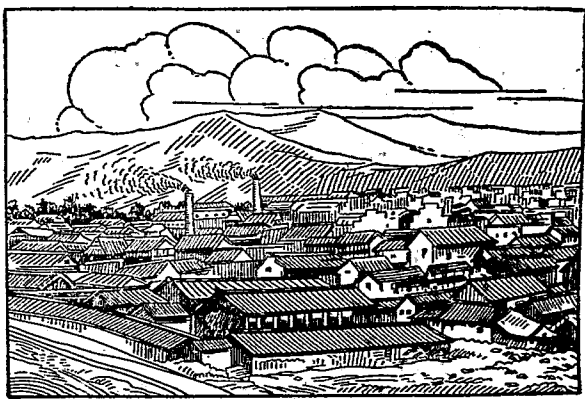


昌江，可到浮梁縣。浮梁縣就是景德鎮，近年移縣於此，千餘年前就因製瓷器著名，現在我國的瓷器，有許多是這裡出產的。造瓷的瓷土，由鄱陽湖沿岸和安徽的祁門縣運來。製瓷手續很多，大別為淘泥、製坯、修坯、上釉、

燒製、施彩數種，都用分工的制度。現在約有瓷窯一百二十所，每年燒窯的時候，人口驟然增加，通夜火光燭天，是內地極盛的工業區域。

景德鎮的瓷器，色澤光潤，質地精良。不過式樣和繪畫，往往陳舊罷了。近年已用新式機器，改良製造，出品在各處賽會中，都得著很好的評論。

景德鎮風景圖

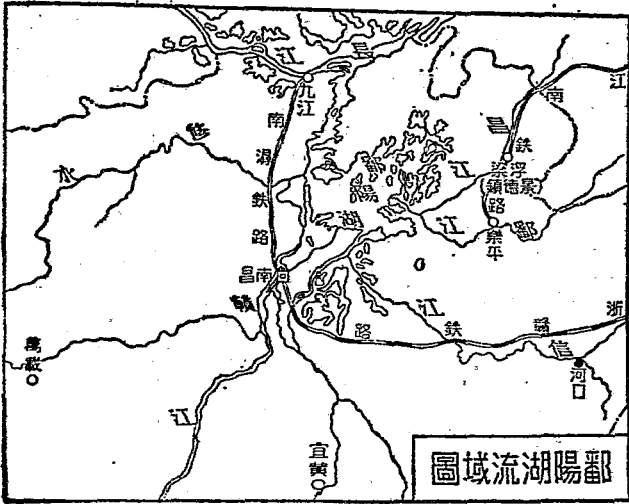


景德鎮所產的瓷器，年值五六百萬元。銷路除運到九江外，有的溯贛江運入廣東，有的經安徽南部運入浙江，運銷到外國去的也很多。將來如能再加努力，一面改良製造，一面推廣銷路，那麼，此地的瓷器業，必定更形發達了。

### 十一 鄱陽湖和洞庭湖

在長江中部的南岸，有兩個大湖，一個在江西省，叫做鄱陽湖，一個在湖南省，叫做洞庭湖。鄱陽湖在江西省的北部，周圍約二百七十餘公里，匯集贛江、信江、修水、昌江等水，成我國的第二淡水湖。湖中多島嶼，以贛山風景為最佳。

湖，農產物特別豐富，



鄱陽湖流域圖

沿湖和各大的平野，土味肥美，盛產米、麻、豆、棉、茶葉等。

洞庭湖在湖南省的北部，周圍約二百九十里，為我國第一大淡水湖。湖南省的水都流入這湖，其中以湘、資、沅、澧為最大。湖中風景，以君山為最佳。湖南靠這大湖的灌溉，向有『兩湖熟，天下足』

的俗語。

鄱陽湖和洞庭湖相似點很多。

可稱爲「姊妹湖」。牠們都與長江相通，有調節



江水的作用。對於江西、湖南二省的農產和交通，也有很大的利益。惟因年久失修，湖底逐漸淤淺。夏秋水漲時，汪洋如海，附近平野，沒入水中，淺水輪可自由行駛，冬春水落，沿邊的湖水乾涸，行

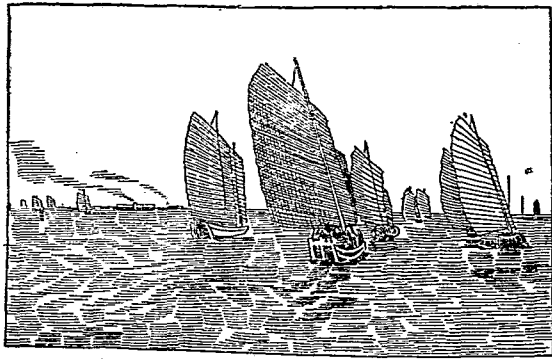


駛帆船，有時尚覺困難。所以這兩個湖，應該疏濬成深水道，並改良支流，使各成水路系統，以免氾濫或乾涸。

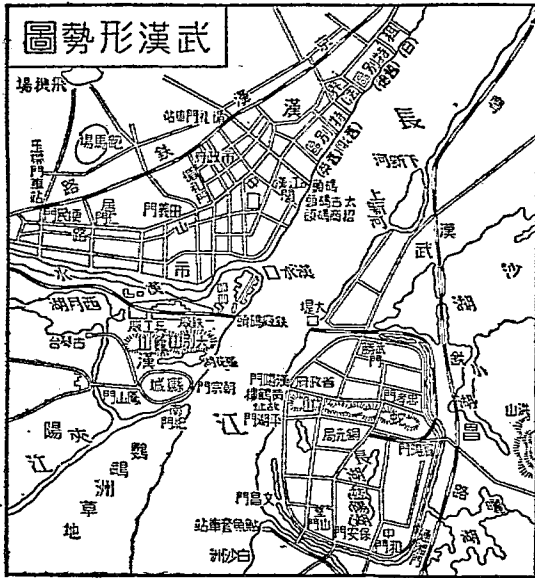
## 十二 武漢的形勢

在長江中流的兩岸，有武昌、漢陽和漢口，武漢便是這三個地方的總稱。武昌在長江東岸，隔江和漢口、漢陽相對，漢口、漢陽間，又隔着一條漢水，三地的距離，恰像鼎的三角，形勢很為雄壯。又在長江流域中央，向

洞庭湖風景圖



四面都容易發展，所以向來是兵家必爭的地方。  
武昌是湖北的省城，城內有蛇山砲臺，和漢陽



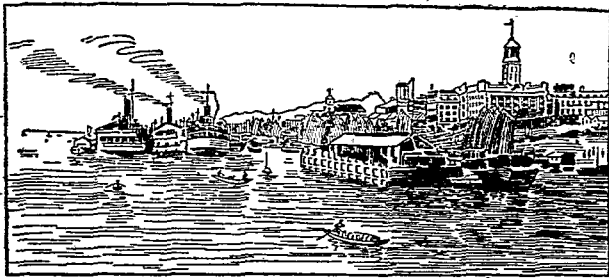
的龜山砲臺對峙，形勢很衝要，辛亥革命就從這裡發動。城西有黃鶴樓，沿江多大工廠。粵漢鐵路就以漢陽在漢水南岸，此為起點。城北的龜山，和武昌

是武漢的工業區域。

的蛇山，隔江對峙，形勢扼要，龜山脚下有鐵廠和兵工廠，規模都很大。

漢口在長江北岸，是一個商業區域，交通極為便利。水路有長江、漢水，鐵路有京漢、粵漢等綫，空路可達南京、上海、天津、北京各大都市。凡西北西南各省的土產，東南各省和外國的貨物，都以這裡為集散中心，所以市面興盛，貨物山積，為我國內地第

漢口風景圖



一商埠。出口貨以棉、麻、茶、桐油、木材、藥品爲大宗，就中茶市爲全國第一。

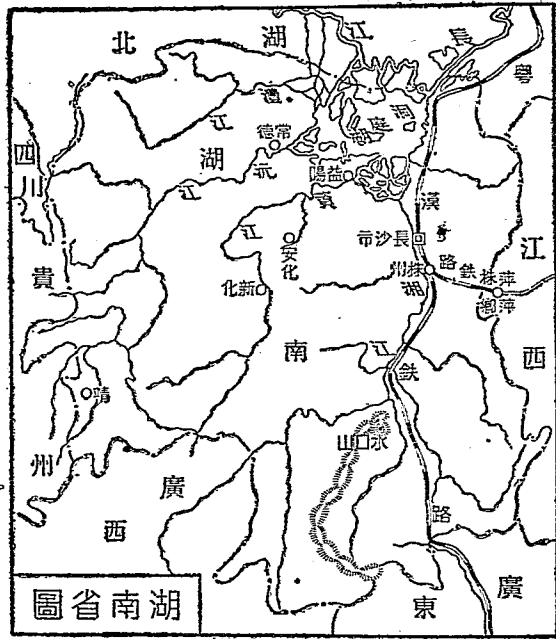
武昌、漢陽、漢口三地，如能以鐵橋或隧道相通，聯合成爲一市，那就不難成爲世界最大的都市。

### 十三 湖南的物產

從武昌趁粵漢鐵路火車南下，要經過湖南省。這省全境多山，以衡山的祝融峯爲最高，舊稱南嶽，勝蹟很多。順着山勢流入洞庭湖的水，有湘江、資、沅、澧四大水，就以湘、沅二水爲最長。

湖南因有湖水的灌溉，農產物很豐富，平原多種稻，米產除江蘇外，要以這裡爲著名。丘陵地

湘、皖兩江流域，砍伐後編成木筏，經洞庭湖出口，以供各地建築，這是本省出口貨的大宗。此



帶，種茶、竹、桐和木，茶葉安化的最優良，馳名於全國。竹到處多有，可做造紙的原料。桐樹的種子可製桐油，是我國的特產，以皖江流域的產額為最多。木材產於

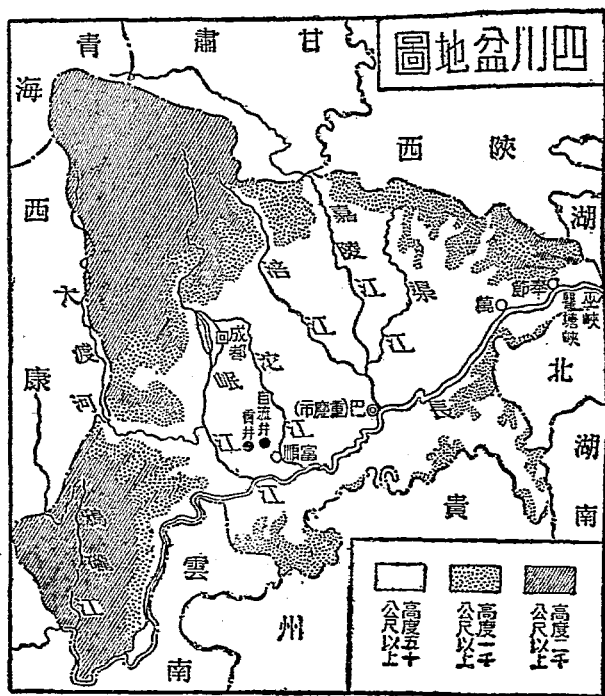
外，還有新化、益陽的錳礦，也是我國的特產，  
為製造猛烈炸彈的重要原料，產額居世界第一。  
水口山的鉛鋅礦，規模之大，為全國冠，產額也  
在世界佔着重要的地位。

湖南全省的物產，以長沙、常德為集散地。長  
沙在湘江下流，是湖南的省會，水陸交通都便  
利，所以商業很繁盛。貿易以米、茶為大宗。常  
德在洞庭湖西岸，沅江的下流，是沅江流域貨物  
出入的門戶。貿易以桐油、木材為大宗。

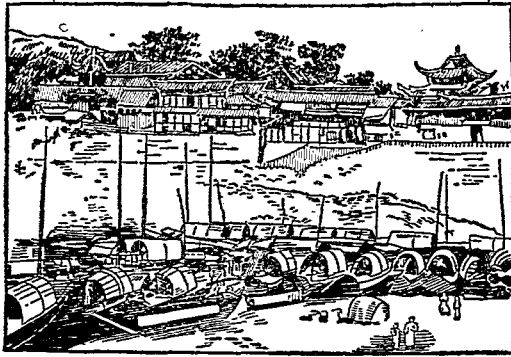
#### 十四 四川盆地

四川在長江上游，湖北省的西方。全境四周多

山，中央低平，所以叫做「盆地」。大水除長江  
 外，有嘉陵江、岷江、沈江等，  
 都有灌溉運輸的  
 利益。土地格外  
 肥沃，氣候又很  
 溫和，少見水、  
 旱的災害，物產  
 非常豐富。農產  
 物有蠶絲、藥材、  
 米、麻、茶、菸、



甘蔗、枳材、枳耳等，就中蠶絲和江、浙一樣發達，藥材一項，行銷全國，每年出口各值銀千餘



自流井風景圖

此外，還有兩種特產：一是井鹽，一是白蠟。井鹽是從鹽井中汲水煎製的。全省有鹽井八千多口，年產達七八萬萬斤，可供西南各省之用。富順縣內的自流井最著名。鹽井附近，往往有火井，是一種天然的煤氣井，用管接到鹽竈煎鹽，非

兩。



常便利。白蠟是從白蠟蟲產生的蟲沙，散布在蠟樹枝上，長大像白霜，採置沸水中煮過，就成爲白蠟，是造燭的重要原料。

四川唯一的商埠，就是重慶。位在嘉陵江和長江的會合點，是全省水路出入的門戶。出口貨以藥材、絲綢、白蠟、毛皮爲大宗。

成都是四川的省會，在盆地的中心，是我國西南最富庶的都市。

## 十五 棧道和三峡

四川省因爲四周被山嶺包圍着，和鄰省的交通特別困難，最艱險的出路有二：在陸地的是棧道，

在水路的是三峽。

棧道在四川北部，是通峽、甘的孔道，在千、山

萬谷的中間，用人力闢成的仄路。中斷處用木石作棧，架空

成道。其中以劍閣道、廣元道、

五丁峽、觀音壩等地方為最險。

一路高峰、深澗、大瀑、急流，

連綿不絕。行人走到那裡，有

的個、個前進，遇着陡、懸崖，

往往前人的足跟，接着後人的

頭頂；有的盤旋向上，往往前



棧道風景圖

人的聲音笑貌，可以看見聽到，但要走到一處，要費不少時候。古人說：『蜀道之難，難於上青天，』真是形容得不差。

三峽是西陵峽，巫峽和瞿唐峽的總稱。長江從

奉節以東，受兩岸山脈的束縛，成峽江四百多公里。兩岸都是峭壁巉岩，陰森得可怕。船隻從中間經過，非到正午或夜半，不能夠見日月。瞿唐峽

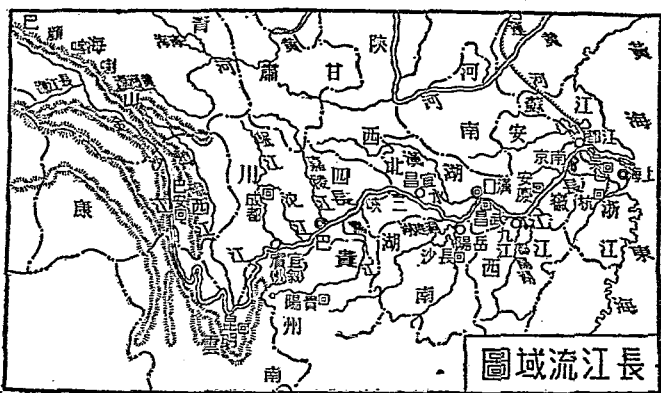
三峽風景



的灘頭堆，兀立在江心，水落就大，水漲就小，船隻觸着，立刻粉碎。巫峽最長，綿亘百餘里，有十二個山峰，以神女峰為最著名。最東的西陵峽，風景極好，水淺流急，水聲好像雷鳴，使人驚心動魄，行旅到這裡，真是耳目一新了。

### 十六 長江和萬里長隄

長江也叫揚子江，發源於青海的巴顏喀喇山，曲折東流，入於東海，長約五千七百多公里，是我國第一大水道，也是亞洲最長的河流。幹流經青海、西康、雲南、四川、湖北、湖南、江西、安徽、江蘇九省，支流達貴州、甘肅、陝西、河



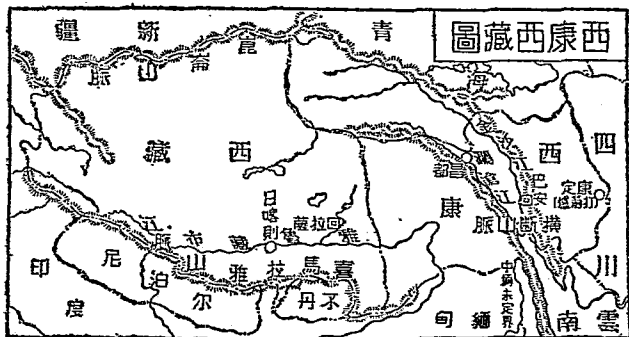
我國最大的流域。南四省，匯合十三省的水，成長江在四川宜賓縣以上為上流，行萬山中，水勢湍急，灘礁隱現，不便航行。自宜賓到湖北宜昌縣間，為長江中流，中有三峽之險，向為旅客所怕，只可通行淺水汽船。宜昌以下，是為長江下流，大汽船才可通行無阻。從宜賓到江口，總計汽船航路約二千六百多公里。

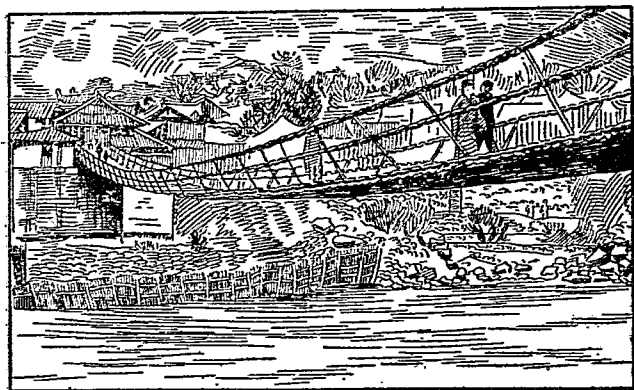
支流可以通航的，約一萬六千多公里，沿岸一帶，不僅交通四達，而且土壤肥沃，灌溉便利，物產豐富，真是我國經濟的命脈。

長江有洞庭、鄱陽兩湖，調節水量，本少氾濫的災害，惟近來江流挾泥沙而下，往往積成沙洲島嶼，旁綴支流，散漫不一，遂致水無定軌，所以在民國二十年，釀成鄂、湘、贛、皖、蘇五省大水災。政府因此利用災民，建築本支各流沿岸的隄防，共長七千多公里，這就是所說的『萬里長隄』。

## 十七 西康人的生活

西康在四川以西，西藏以東。境內有橫斷山脈綿亙着，高山大嶺，往往在四千公尺以上。各山脈的中間，都有極大的縱谷，奔放南下。但是本區的大路，卻是東西方向。因此，鐵索橋和皮船，便成爲重要的交通工具。鐵索橋用粗鐵索十餘條，橫架在河的兩岸，上覆木板，人行其上，鐵索搖曳，大都腳軟心慌。皮船是用竹做筐，把牛皮縫製，大的可坐





鐵索橋圖

三四人，小的只坐一人，順流旋轉水面，好像浮萍一般。西康的居民，以藏人為最多，面色很黑，性情剛強。穿的是毛織品，吃的是特製的「糌粑」。住的房子是疊石而成，遠遠望去，好像高塔一般。貨物放在上層，家人住在中層，家畜養在下層，這便是所謂「碉房」。但也有在半山鑿洞穴居住的。

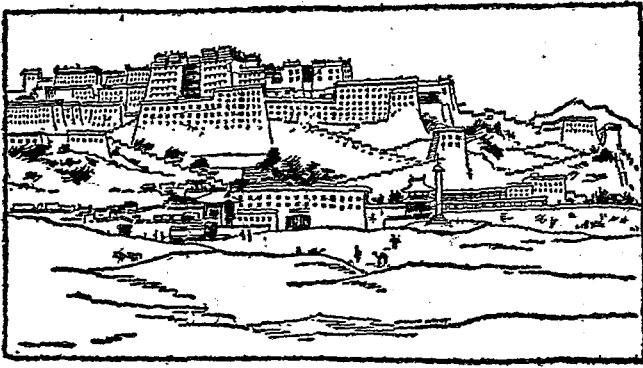


西康人的生活，除耕織外，多以畜牧爲生，每人都有槍械，隨身佩帶着，供打獵或抵禦侵害之用。如果到西康內地去旅行，運輸須僱用本地的土人，這種人土名叫「烏拉」。要有當地土司派人護送，更是安全。

西康的中心地是昌都，此地北連青海，南入雲南，東通四川，西到拉薩，居衝要的地位。省會巴安，扼川、藏的通路，其東的打箭爐，是漢、番互市的地方。

## 十八 西藏高原

從西康西行，便是西藏。西藏是我國最西南的



布達拉寺風景圖

地方。北有崑崙山脈，南有喜馬拉雅山脈，圍成世界第一高原。那四周的山脈，就好像天然的大城郭一樣。西藏北部是一片荒涼的曠野，南部雅魯藏布江流域，是本區精華所在。土地平坦，氣候溫和，可種大麥、黑麥。動物有犏牛可供役使，又有野驢、野羊、羚羊等成羣。礦產很豐富，可惜還沒有開

探。從前因交通困難，

內地多未曾勘察，情形

未盡明瞭，向有『世

界祕密國』之稱。

西藏境內有高山深

谷，氣候和平原、丘陵地不同，變化很為激烈。

人民除居『碉房』外，也有住在天幕中的。這種

天幕，是用犏牛毛織成的，幕的四角黑色，俗稱

『黑帳房』。主要住民是藏族，信仰喇嘛教，他

們愛音樂，並喜歡跳舞。裝飾最講究，多佩珍寶

珠玉。一切事業，多由婦女主持，所以女權很高。

西藏的官員圖



西藏的宗教、政治兩大權，都握在被稱為活佛的喇嘛手裡，他們用僧侶做官吏，寺院當官署，拉薩有個布達拉寺，高樓十三層，內有僧侶兩萬多人。

本書各省市面積人口表

省	市	省	會	面積 (方公里)	人	口
江	蘇	蘇	州	一〇四、六〇〇	三二、一六九、六七三	
浙	江	杭	州	一〇一、〇六〇	二〇、五四五、六四一	
安	徽	懷	寧	一四二、六八九	二二、三四六、二〇四	
江	西	南	昌	一六八、二三六	一七、五六九、二一〇	
湖	北	武	昌	一八二、一一〇	二六、五八四、三六九	
湖	南	長	沙	二一五、三五七	三〇、二三六、八三五	
四	川	成	都	四〇三、六三四	五二、五四八、九九二	
西	康	巴	安	四七二、七〇四	三五八、一六二	
西	藏	拉	薩	九〇四、九九九	八〇〇、〇〇〇	

高小地理教科書 第二冊

五〇

漢口		五二七	三、五五一、五二三
		七九	八〇四、五〇〇

中華民國三十年一月廿五日  
中華民國三十年一月三十日

印刷  
發行

高小地理教科書 第二冊

定價 八 分

著作兼  
發行者

北京中南海懷仁堂西四所

教育總署編審會

印刷所

北京阜成門外北禮士路

新民印書館股份有限公司

發行所

北京阜成門外北禮士路

新民印書館股份有限公司

KBC

EG

624.45

5