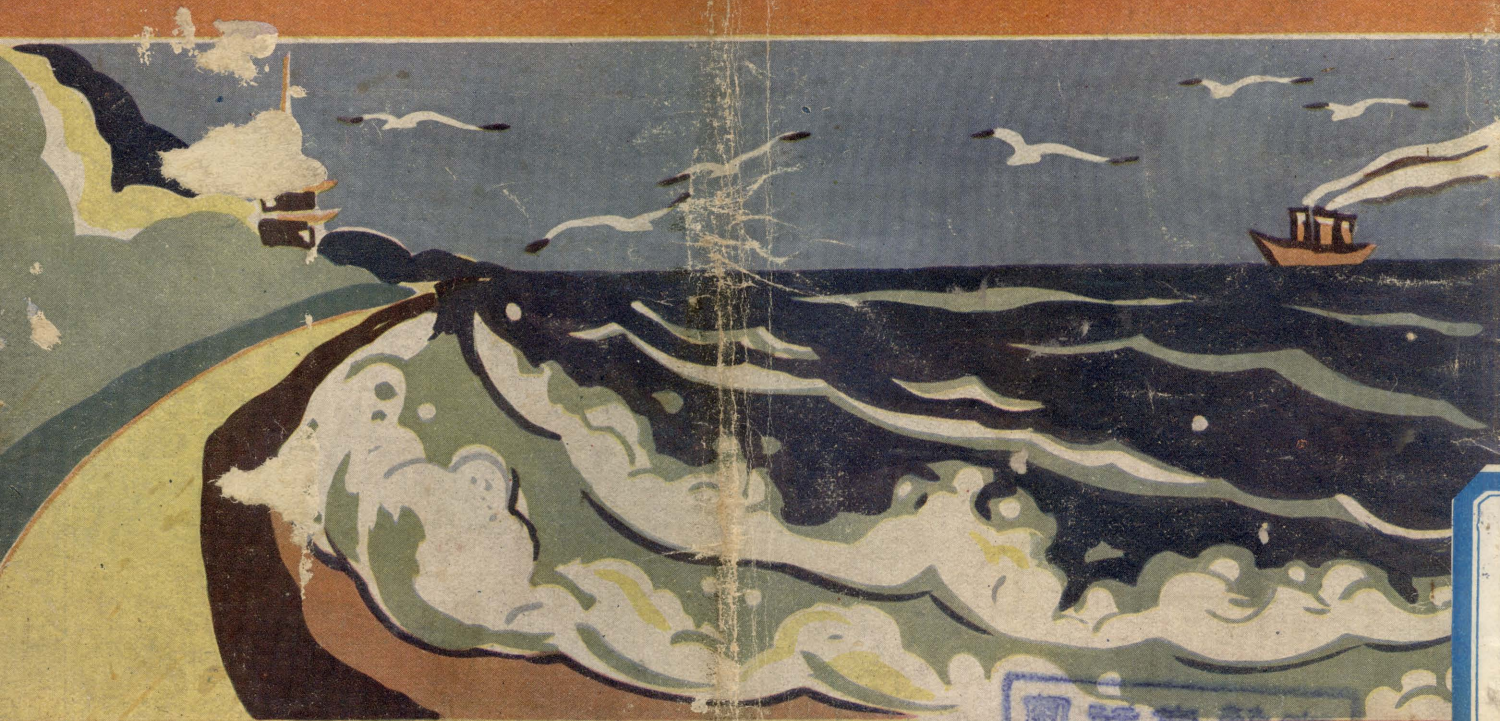


# 海寧浙潮



導游叢書之五

民國二十三年八月

京滬杭甬鐵路管理局編印



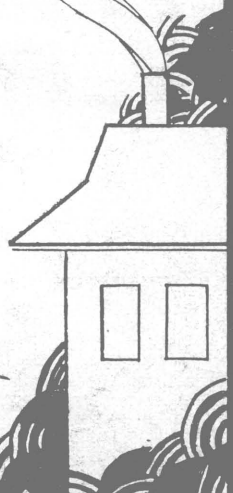
上海图书馆藏书



A541 212 0003 90988



莫干山 鐵路旅館



避暑勝地

地書苑



青陽 港鐵路花園飯店

言 敘

苦，人生莫不以疾病為至。俗語有云：「英雄只怕病來磨」。蓋惟身體健康，而後精神煥發，無論思想，工作，交際，均有所得心應手之

快感；否則憔悴。憂傷，了無生趣。矣！健康之道，要在善於攝生。要光空氣，為攝生。日所必需，大不自生。然供給無限，不軒以貧富無限，不軒以輕重，不盡也。劇場歌館，而氣濁非特不廣眾駢坐，光暗。能使調劑生活，徒躁。身心若涉水登。

要 目

敘言	一
海甯沿革	一
海甯縣輿圖	一
海甯自治區狀況	一
海甯水陸交通圖	一
海甯汽船航線時刻價目表	一
浙江省公共汽車海甯站開行時刻表	一
海甯至各站公共汽車開行時刻表	一
價目表	一
名勝	一
遊程	一
費用估計	一
海甯縣城市交通及觀潮路線圖	一
潮之種種	一
海甯潮汛時刻表	一
海甯菜館	一
海甯旅館	一
海甯人力車價目表之一	一
海甯人力車價目表之二	一
海甯特產	一
附	一
東滬幹線各車時刻表	一
滬杭甬幹線各車時刻表	一
兩路頭二三等遊覽來回價目表	一
兩路頭二三等遊覽客票價目表	一



1551027

山，尋幽選勝，坐茂樹之蔭，禱  
芊草之茵，挹清芬而聆天籟，其  
情趣有非楮墨所能宣者；而蕩滌  
塵垢，開豁胸襟，其於身心之利  
益，更非言語所能形容。

京滬滬杭甬兩路，橫貫江浙，

京滬沿綫，若南京，鎮江，無

錫，蘇州，崑山；滬杭甬沿綫，

若松江，嘉興，杭州，均為全國

名勝之區。鶯啼燕舞，處處迎

人，水色山光，時時照眼。春秋

佳日，允宜策杖以遨遊，風雪漫

天，猶堪挈壺而玩賞。又若海甯

之潮，銀山雪屋，掣電奔雷，眩

目奪神，莫不嘆為觀止。自唐宋

以還，詠之詩歌，載之史籍，早

已譽騰海內。今鐵道公路，交錯

銜接，行旅往遊極稱便利。每屆

氣爽秋高之日，即屬觀潮最宜之

時；茲編所述，以海甯潮及其附

近名勝為主，俾旅行家得以按圖

索驥，無復尋途問徑之煩，斯則

區區輯刊之微意焉。

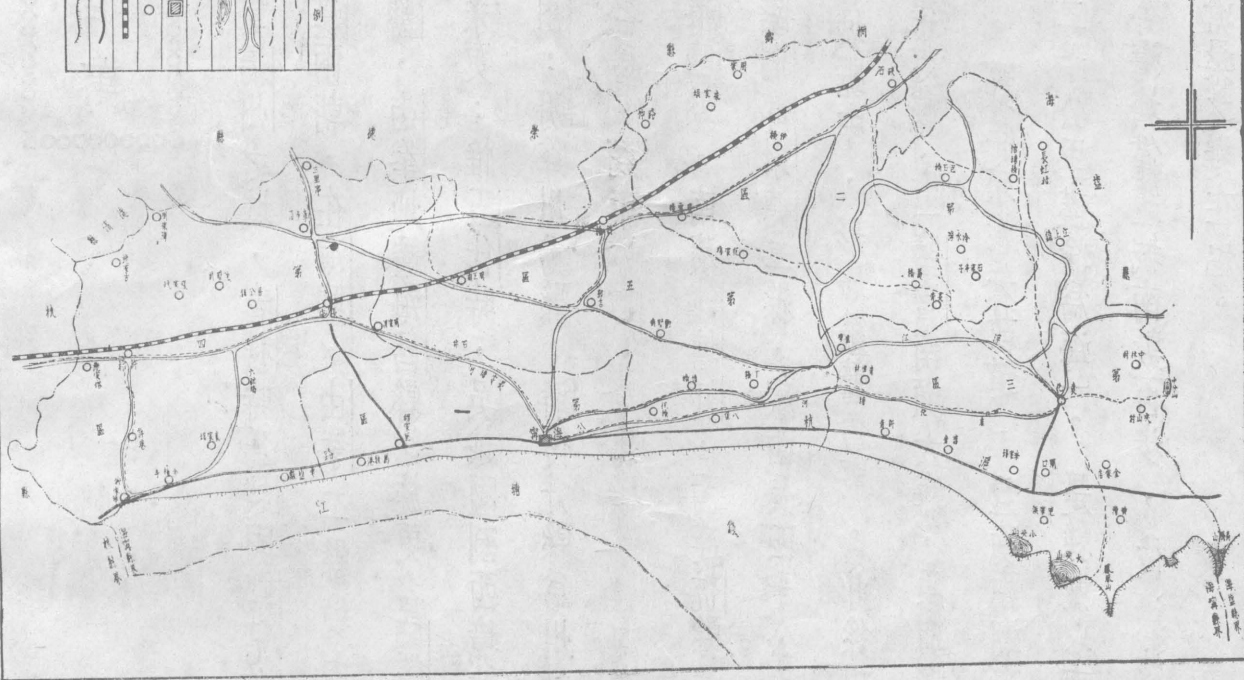
## 海甯沿革

海甯爲禹貢揚州之域，春秋時爲越國禦兒鄉地；戰國屬楚；秦漢兩朝，在海鹽，由拳二縣境內；漢末，孫吳析海鹽，由拳地置海昌縣，旋更名鹽官；自晉至宋，名稱未更；惟五代時，吳越國割西境隸錢江縣；元改海甯州；明降州爲縣；清復升縣爲州；中華民國元年，正名爲海甯縣。

海甯東鄰海鹽縣，南濱錢塘江，西連杭縣，西北接德清縣，北臨桐鄉崇德二縣，東西長四十公里，南北十八里，縣城踞中，形如靈鷲奮翮。此係現時幅員。據宋史河渠志載，「鹽官南瀕大海，原與縣治相去四十二公里。數年來水失故道，且晚兩潮奔衝向北，遂致縣南二十公里盡淪爲海」。是縣城以南，舊日土地尙廣。今海塘僅距城南數百步，彼洪波澎湃中，蓋有不少滄桑之變在也。

# 海甯縣輿圖

圖	別	駐界	區界	河流	山脈	道路	縣城	鎮	縣	公路	堤塘
		○	□	~	~	~	○	○	○	—	—



此页缺页

此页缺页

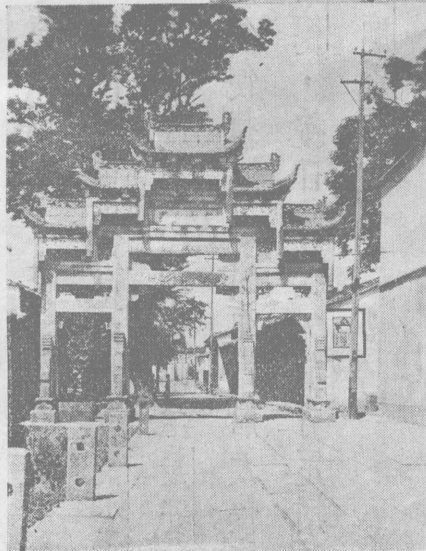


西北通斜橋周王廟等處，按時行駛，交通極便。

第四區以長安爲主鎮，街市沿上塘河北岸，商業雖不及硤石，然較之袁花則盛。交通方面，陸路有滬杭甬鐵路經其北，快慢各車均停靠，甯長公路巨其南，可通滬杭公路。觀潮旅客，乘火車至長安，在此轉乘汽車至海甯，至爲便捷；水路有汽船及快班船，東南至海甯，北至崇德，按日行駛，並有定期航船，西至許村，東至周王廟斜橋。

第五區係合併以前元東斜橋郭周等三鄉鎮而成。所屬小鄉鎮較多。商市以艷墅廟爲盛。區內交通，陸路在元東境內，無車轎可雇，水路則以郭店爲中心，快班船均可四達。本區所屬東塘七，八，九，堡，爲觀潮最勝之處。蓋海潮進至本區東南境塔山諸隘後，扼於南岸諸山，激起潮頭，迴向西北而進，電掣雷奔，直指上列各地，又爲所阻，乃掉頭西向，故駭浪橫飛之壯觀，在他處所不經見者，在此段，則無日無之。觀潮最適當地點，在諸橋東南五里之華岳廟。如由縣城乘人力車沿塘而東，僅五公里，即步行亦祇三四小時可畢往返。

# 海



↑ 玉石牌坊

正門



玉石獅

神

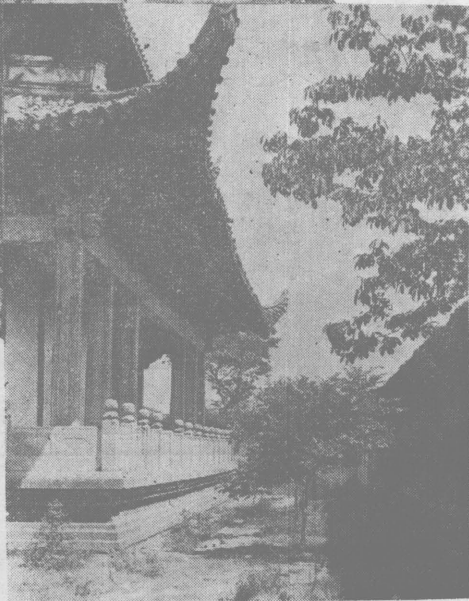
廟



御  
碑  
亭



大  
殿

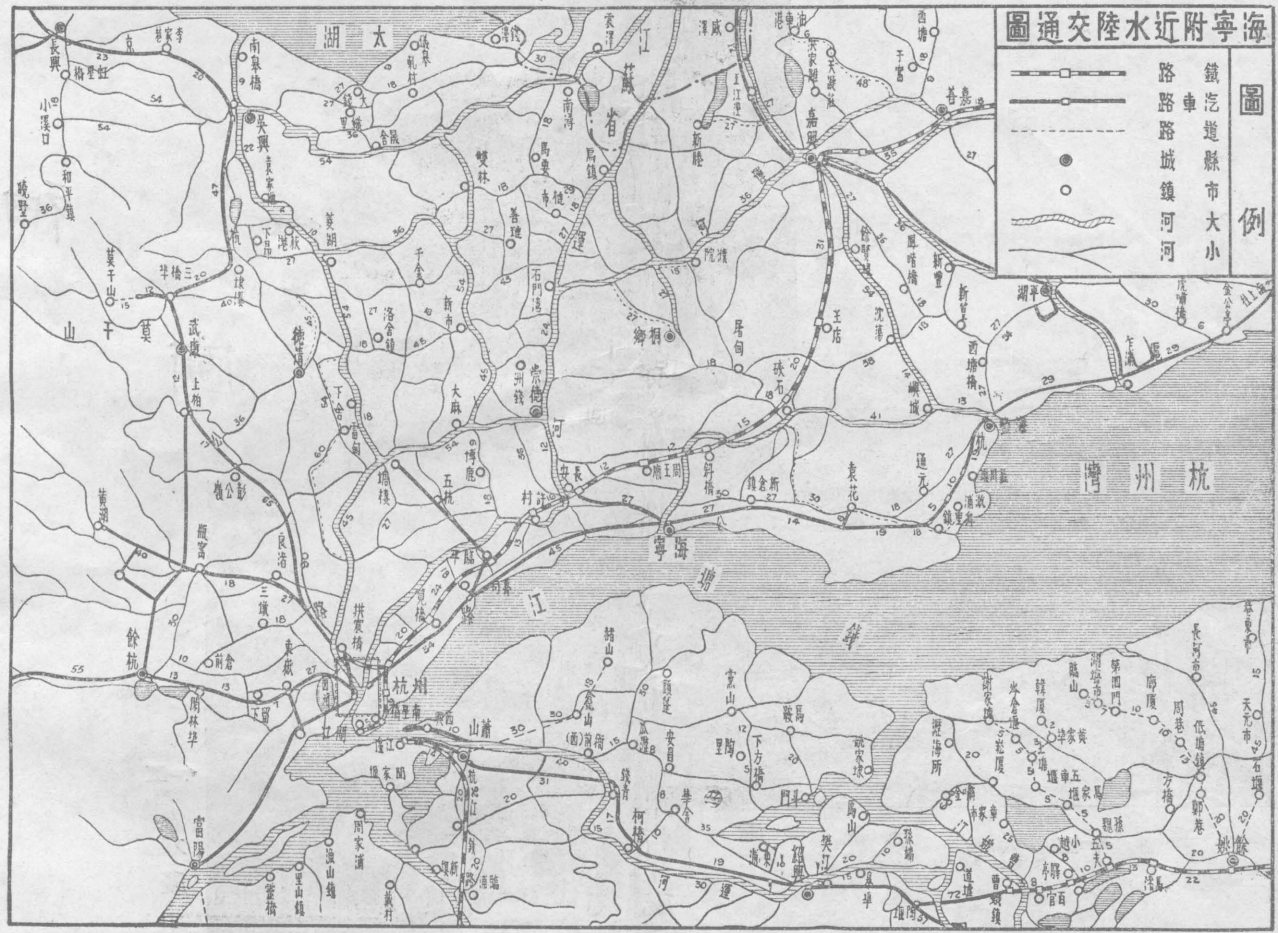


大  
殿  
玉  
石  
欄

海寧附近水陸交通圖

圖例

	鐵路
	汽車道
	縣道
	市
	鎮
	縣城
	河



## 水陸交通

### (一) 水路

海甯水路交通，以錢塘江爲最著。每屆大小汛期，帆船之西自富春江浦陽江，南自蕭山紹興餘姚等縣而至者極多，大都以運貨爲目的。

除錢塘江外，其餘河流，亦縱橫交錯，中以備塘河上塘河許公塘河周王廟塘河袁化塘河等爲最著：

備塘河 來自杭縣，經萬成橋入境，東行繞城至花溪第一橋與袁花塘河會流，長四十二公里。

上塘河 來自杭縣，經鹽官第一橋入境，至長安鎮，有壩，與運塘河分界，運塘河北行入崇德縣境，其自長安東行者，稱二十五里塘河至縣城與備塘河相會合。

許公塘河 自萬興橋分泮江之水，東流經斜橋硤石入海鹽縣。河在斜橋以東者，稱洛塘河。

周王廟塘河 自仁壽橋分運塘河之水，東南流至

袁花，與袁花塘河會合。河在郭店以東者，名泮江塘河；自郭店北流至斜橋，爲斜橋塘河；自郭店南流至

城，爲郭店塘河，經宓家橋東行者，爲袁花塘河。

## (二) 陸路

滬杭甬鐵路，行經縣境北部。許村長安周王廟斜橋硤石，均設車站。硤石長安兩站，上下行各客車都停，旅客往來極便。浙江省公路局所設之杭平路，行經縣境南部；自翁家埠入境，經胡家兜縣城新倉而至袁花出境，甯長汽車路，通車已久。

舊有縣道，四通八達，惜年久失修，現已崎嶇不堪。

## (三) 郵電

全縣郵務，甚爲發達，長安斜橋硤石及縣城均設有郵局，其他各市鎮，亦有代辦處。長安硤石及縣城，並有民營信局，傳遞信件。

電訊亦極敏捷便利，硤石斜橋長安及縣城，均設有電話公司。其他市鎮，有零售處，且可與臨近各縣通話。自交通部長途電話局與浙江長途電話局在縣設立分局後，消息傳遞，更爲敏捷便利，與南京上海杭州等處，僅片刻間，即可直接通話。

電報於長安硤石設局，可通全國。

# 海甯汽船航綫時刻表

路綫	碼頭	到達地名	經過地名	開行時刻	附註
海甯至硤石 汽船	宓家橋	硤石	郭店，斜橋，慶雲橋，伊橋，硤石。	上午六點三十分 上午十點正 下午十二點卅分 下午三點三十分	天氣亢旱，河水淺時，各班船隻，大都停駛。
海甯至長安 汽船	北門外觀 音橋	長安	春富庵，聖帝殿，石井，汪店港，周家渡，萬家渡。	上午六點十分 上午七點十分 上午十點正 下午一點三十分 下午三點三十分 下午四點五十分	
海甯至硤石 快船	葫蘆潭	硤石	與汽船經過各地同	上午七點 上午十二點	
海甯至長安 快船	平安橋	長安	與汽船經過各地同	上午六點 上午九點 下午一點 下午三點	

## 浙江省公路局公共汽車海甯站開行時刻表

海甯至長安	海甯至乍浦	海甯至杭州
上午七點四十分 上午十點正 下午一點正 下午二點五十分 下午四點十分	上午八點三十分 上午十二點 下午二點十九分	上午七點二十分 上午九點五十分 下午十二點二十分 下午三點五十分

## 公路局公共汽車海甯至各站價目表

州	杭	分六角一元一
清	七	分九〇元一
堡	喬	角九
司	翁	分二角七
埠	袁	分八角五
壩	家	角四
兜	胡	分三角二
安	長	角三
堡	八	分三角二
倉	新	分四角四
倉	舊	分一角五
口	閘	分四角六
灣	黃	分四角七
堰	里	分一角九
浦	澉	分七角九
鹽	海	分四角三元一
前	場	分三角五元一
浦	乍	分二角七元一

## 名勝

浙江潮

爲海甯主要之名勝，世界之奇觀。當潮來時，白練一綫，橫鎖江面，聲若雷鳴，疾如電駛，萬馬千軍，奔騰而至。轉瞬間，浪花到眼，驚濤擁雪，萬頃洪波，一瀉千里，偉景壯觀，莫過於此。

此種情形，每日晝夜，各有一次，而秋季潮汎特大，廢曆七月十七十八十九三日，及八月十七十八十九三日（海甯觀潮節），遠近來觀者，肩摩踵接。

中山公園

海甯中山公園，分海濱泮池二部。海濱部即沿海塘隄一帶，有中山亭，觀潮台，壯觀坊，三烈士紀念塔等建築物，花木扶疎，椅几並陳，爲觀潮最雋雅之地位。中山亭畔，有鐵鑄犀牛一，爲清雍正時，鑄以鎮潮者。泮池部，即由學宮內泮池所改設者，環池種植花木，綴以石柱，池端有三民閣高二十公尺，憑閣遠望，一片蒼茫。在大東門外海塘畔，舊名占鰲塔，建於明萬歷年間，高約五十公尺，周三十公尺。塔凡七級，圍廊翼檻，可供登眺。每屆觀

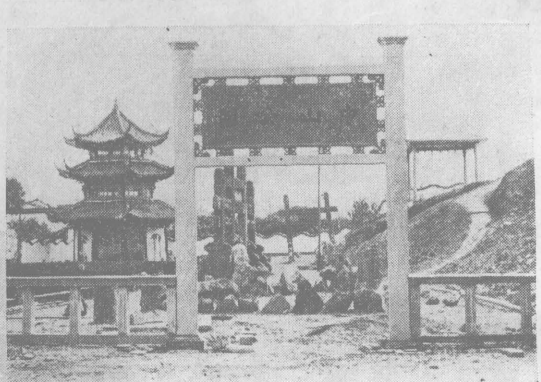
鎮海塔



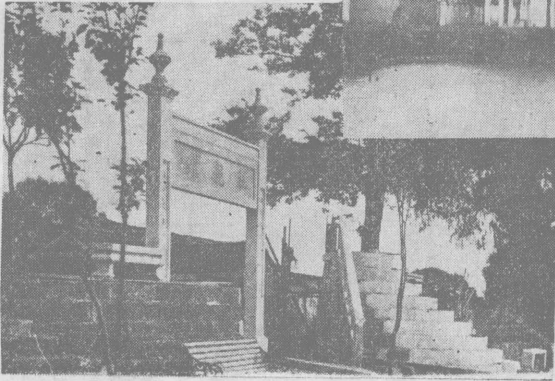
# 中山公園



↑ 三民閣

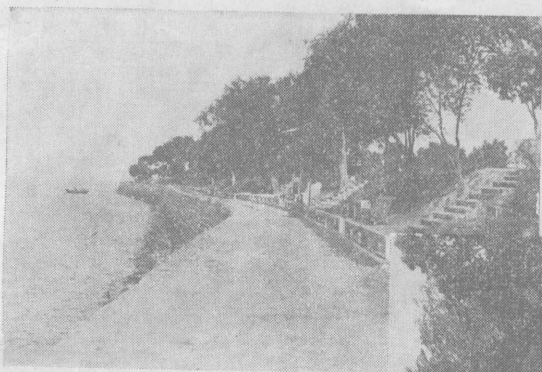


↑ 泮池部



↑ 壯觀坊

# 中山公園



↑ 海濱部



↑ 中山亭



↑ 鎮海鐵牛

潮節開放，任人登覽，憑欄四望，海闊天空，浩杳無際。

### 大觀亭

在鎮海塔東，舊名觀潮台，高三公尺，聳立塘上。每逢潮來時，登亭外觀，洪濤怒浪，排山而至，洵屬大觀。清乾隆帝南巡時，曾在此觀潮，有詩記其事。

### 天風海濤亭

在大觀亭東百餘步，亭基爲水泥築成，四周圍以鐵欄，高踞塘上，爲觀潮形勝所在。

### 小普陀

在天風海濤亭東，約二百餘步，舊卽開道庵，殿宇宏麗，香火頗盛。塘東觀潮，此爲最佳。

### 海神廟

在大東門內，清雍正時建。前爲儀門大門，左右爲鐘鼓樓。大殿廊柱台階，都以白玉石精琢。殿後爲御碑亭，雕刻精美。大門外有白玉石獅一對，高約三公尺。跨街有白玉石坊二，東西對峙，雕鏤玲瓏，工極精細，爲全國所罕有。

### 安國寺

俗稱北寺，在城內北寺街底。唐開元時建。寺有悟空禪師塔，大鐘樓，觀音殿等。唐宋勝蹟。宋蘇軾施絹建大悲閣，並撰書七

碑記。清黃宗羲曾講學於此。

**安瀾園遺址** 在城內西北隅，佔地百數十畝，爲清相國陳氏別業，清乾隆帝南巡時曾駐蹕於此。園遭兵燹後，現僅存池沼與九曲橋而已。其西南殘存一隅，設有區公所，門外牆壁，猶砌有乾隆帝巡幸時之卽事詩碑。

### 尖山

在縣城東十五公里，汽車人力車，均可直達。山上有觀音廟觀海閣等建築，清雍正時建，極爲壯觀。觀海閣內有乾隆帝所書「海闊天空」額及「臺臨上下空無際，舟織往來波不興」聯。憑欄遠眺，海內羣山，歷歷可數，而大洋浩瀚，一望無際。海甯觀夜潮，以此地爲最勝。

### 南北湖

在袁化東，距縣城二十公里，乘公路局汽車，在閘口站下車，換乘人力車或藤轎，直達南北湖。湖周遍植碧桃，暮春時節，枝花怒放，落英繽紛，爲春游勝地。故遊人在海甯觀春潮後，輒往南北湖，欣賞其景。

### 硤石勝蹟

**沈山** 俗稱東山，在硤石鎮北，高一百二十公尺



塔 · 海 · 鎮

周三公里，宋太守沈景葬此，故名。山頂名觀海峯，上有智標塔，試箭嶺，鉢于孟頂小赤壁，冷雲窩，及眠牛石，眠雲石，石屋洞，天眼泉，磨劍石，鬥雞石諸勝。山半有廣福院，俗稱半山殿，宋熙寧間建，山西麓，爲崇福寺，唐乾元間建。寺前有池，泉水終年不涸。

## 紫微山

俗稱西山，在硤石鎮西，高一百公尺，周半公里，和東山對峙。唐白居易嘗登此硤石湖；白爲中書舍人，中書爲紫微省，故名。上有宋樊世卿書「紫微山」三大字。有紫微洞，盤陀石，登眺泉，諸勝。山頂有寺，名廣福院，唐元和間建。殿額爲元趙孟頫所書。鼓爲獨木剜成，鐘爲唐代物，石階都以韞玉砌築。山下爲惠力寺，俗稱西寺，東晉時建。內有公輸子回紋砌壁，及唐白居易像。

## 遊程

### 一日遊程

由上海北站乘頭班車（車上進早點及午餐）赴長安，換乘公路局長甯汽車（約半小時）至海甯。下車，南行數十步，即至海塘觀潮（日期以廢歷朔望後三四日內最適當，推算潮到時刻，可閱本書附表）。觀潮畢，如時間充裕，可雇人力車往海神廟一遊。同時乘公路局末次甯長汽車赴長安，換登由杭開來末班火車返滬（車上進晚餐）。

### 二日遊程

第一日：由上海北站乘早車（車上進早點及午餐）赴長安，換乘公路局長甯汽車（約半小時）至海甯。下車，雇人力車進城，下榻旅館，可往海神廟一遊，並在北大街晚餐。是夜在小普陀觀夜潮。

第二日：早餐後遊海塘中山公園，並觀潮（推算潮到時刻，參閱本書附表）。（或乘公路局滬杭汽車往尖山觀潮）觀後逕回汽車站，搭甯長汽車至長安，換乘由杭開來火車返滬（車上進晚餐點）。

### 三日遊程

第一日：同二日遊程第一日

第二日：上午遊海塘中山公園並沿塘名勝，午餐後，在海塘觀潮。

第三日上午乘公路局滬杭公路汽車赴尖山，遊覽尖山名勝並觀潮，（如屆春節，可往南北湖觀碧桃）。觀後，乘車回海甯，換乘甯長汽車至長安，登由杭開來火車返滬，（車上進餐點）。

# 費用估計

## 最經濟之辦法

- 一、二人當日來回 (由上海北站出發)  
 二等特快至長安遊覽來回車票

銀圓八元二角  
 長甯汽車費(來回) 銀圓一元二角  
 車上午膳晚膳 銀圓一元二角  
 雜費 銀圓八角

共計銀圓十一元四角

每人應派銀圓五元七角

- 二、二人二日來回 (由上海北站出發)

三等特快至長安遊覽來回車票

銀圓八元二角  
 車上午餐 銀圓六角  
 長甯汽車費(來回) 銀圓一元二角  
 宿費 銀圓一元  
 餐費 銀圓二元  
 人力車費 銀圓八角  
 車上晚膳 銀圓六角

## 最舒適之辦法

- 一、二人當日來回 (由上海北站出發)  
 汽車至北站 銀圓一元二角  
 頭等特快至長安遊覽來回車票

銀圓三元五角  
 長甯公路小包車(來回連車夫酒資) 銀圓五元  
 車上午餐及晚餐 銀圓六元八角  
 汽車送回 銀圓一元二角  
 雜費 銀圓二元五角

共計銀圓三十八元

每人應派銀圓十九元

- 二、二人二日來回 (由上海北站出發)

銀圓一元二角  
 汽車至北站  
 頭等特快至長安遊覽來回車票

銀圓三元五角  
 車上午餐 銀圓三元四角  
 長甯公路小包車(來回) 銀圓五元  
 宿費 銀圓三元  
 餐費 銀圓五元  
 游尖山小包車(來回) 銀圓五元  
 車上晚餐 銀圓三元四角  
 汽車送回 銀圓一元二角

雜費

銀圓一元二角

共計銀圓十五元六角

每人應派銀圓七元八角

三、二人三日來回 (由上海北站出發)

三等特快至長安游覽來回車票

銀圓八元二角

車上午膳

銀圓六角

長甯汽車費(來回)

銀圓一元二角

宿費

銀圓二元

餐費

銀圓四元

游尖山公共汽車費(來回)銀圓二

元

車上晚膳

銀圓六角

雜費

銀圓二元

共計銀圓二十元六角

每人應派銀圓十元三角

雜費

銀圓三元三角

共計銀圓五十二元

每人應派銀圓二十六元

三、二人三日來回 (由上海北站出發)

汽車至北站

銀圓一元二角

頭等特快至長安游覽來回車票

銀圓三元五角

車上午餐

銀圓三元四角

長甯公路小包車(來回)

銀圓五元

宿費

銀圓五元

餐費

銀圓八元

游尖山小包車(來回)

銀圓五元

車上晚餐

銀圓三元四角

汽車送回

銀圓一元二角

雜費

銀圓六元三角

共計銀圓六十元

每人應派銀圓三十元



海甯點心

藕粉包子

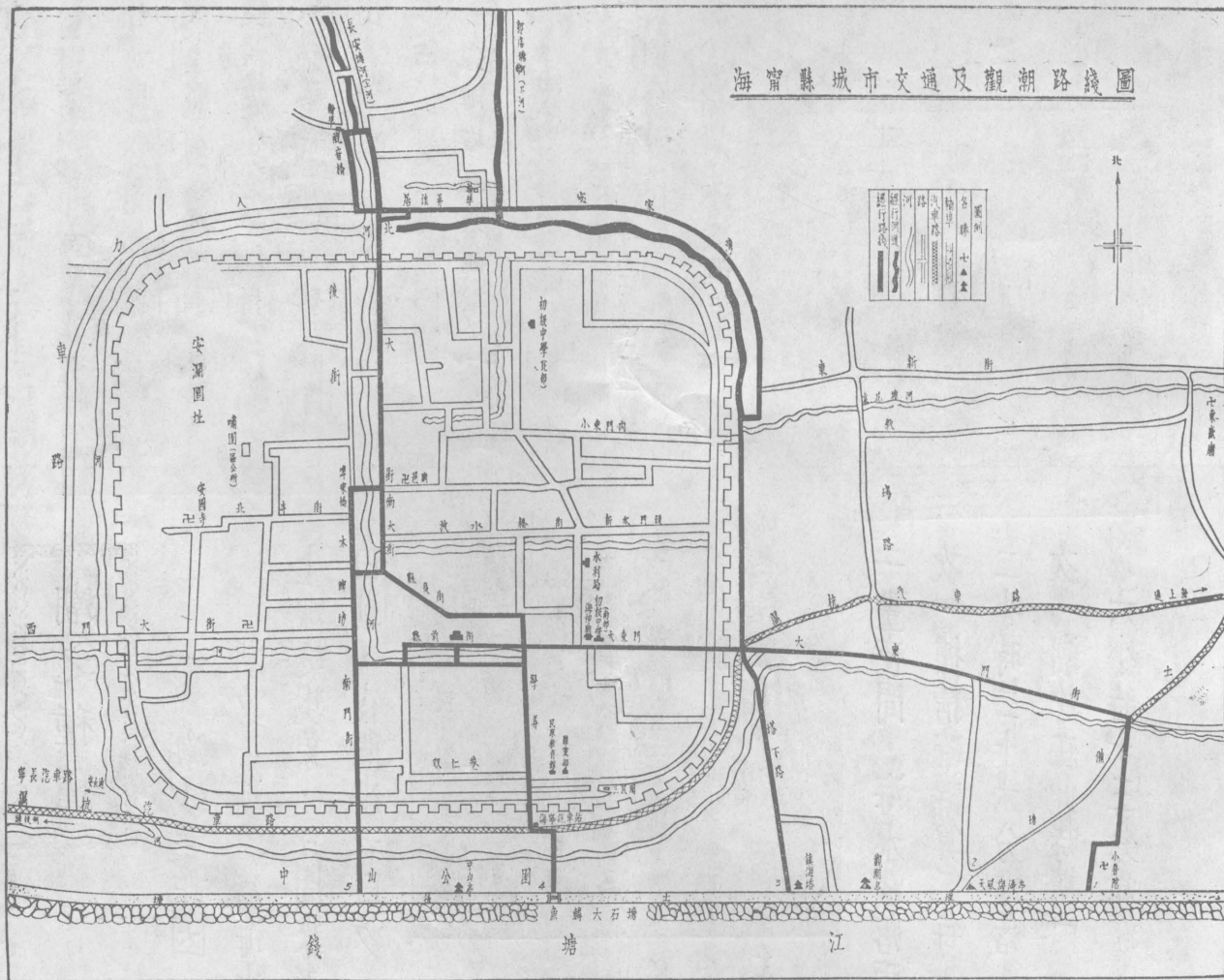
薄花軟糕

蝦蟹燒賣

白糖熟藕



# 海甯縣城市交通及觀潮路線圖



圖例	名稱
(Symbol for road)	公路
(Symbol for river)	河流
(Symbol for canal)	運河
(Symbol for bridge)	橋
(Symbol for wall)	圍牆
(Symbol for building)	建築



帆船



鎮海塔及大觀亭



天風海濤亭

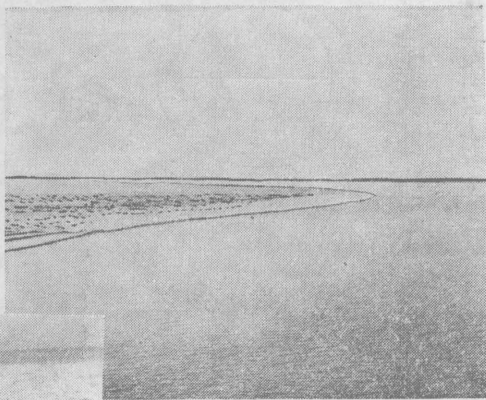
一晝夜間，海水漲落兩次，據精確計算，每十二小時二十六分漲落一次。潮汐在此時期內，以六小時十三分爲漲，

潮之種種

一 潮汐之起因

潮汐 潮汐爲海水上漲之現象，日間來者曰潮，夜間來者曰汐。

說，然以未知物體有相引之力，終無定論。及至十七世紀末，牛頓之引力定律出，始證明潮汐乃海洋之水，為月球引動所致。但月球在一晝夜之間，經過子午線一次，依理在一晝夜間，僅能有潮汐一次，但實際則有二次，緣地球之相對二面，皆有潮汐發



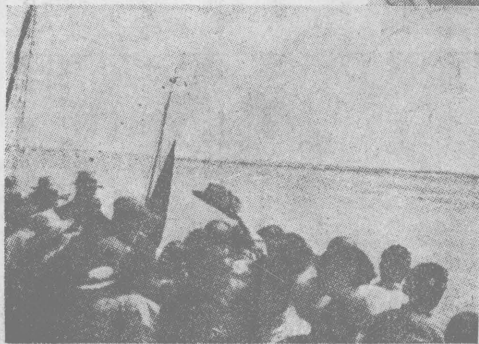
潮來時

稱滿潮；以六小時十三分為退，稱午潮；海水漲至最高之時，稱高潮；海水落至最低之時，稱低潮。

月球自一處經過子午線，至下次再經過子午線，

奔騰澎湃

需時二十四小時五十一分，適為潮汐漲落一次時間之一倍。故二千年前即有疑月曜為致潮之因之

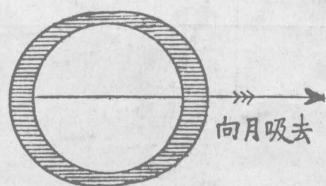


觀潮者

生，而月在一晝夜間，經過地球之相對二面各一次，故在一晝夜中，有二次潮汐發生。但反面之潮，較正面者，約弱百分之五。

一月之中，潮汐大小不同，

月之朔望時最大，稱大潮。上弦下弦時最小，稱小潮。潮汐所以有大小不同，因日球亦有引潮力量，在朔望時日，月，地，三者居同一平面上，同時日月對地球之相對二點，生引潮力。設日之引力為甲，月之引力為乙，則在朔望時，地球之相對二點各得 $(甲+乙)$ 之力，遂因引力增加而生大潮。在上弦下弦時，日，地，月



潮汐圖

，三者，成一

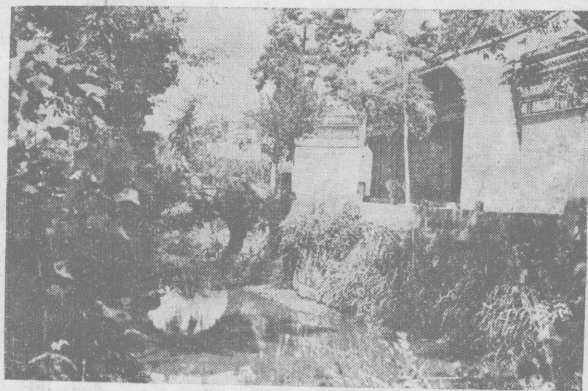
直角，地球居

直角之頂點，

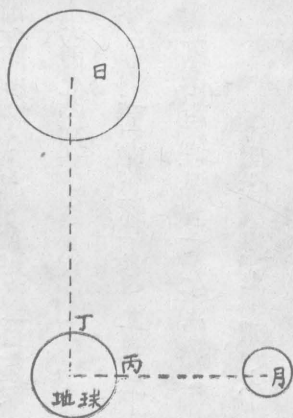
如圖所示，日

引丁點，月引

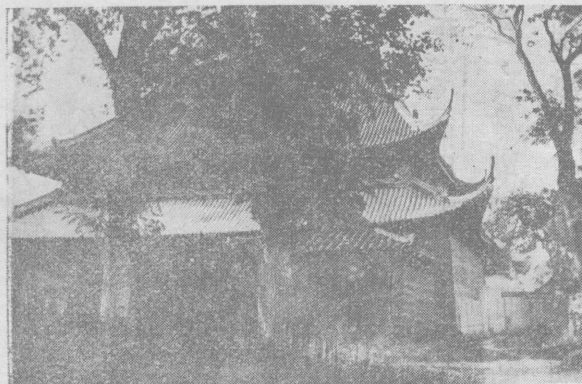
丙點，但月地



東嶽廟



距離較日地距離為近，故月之引潮力大於日，結果丙點之引力，為 $(乙-甲)$ ，遂因引力減少而生小潮。

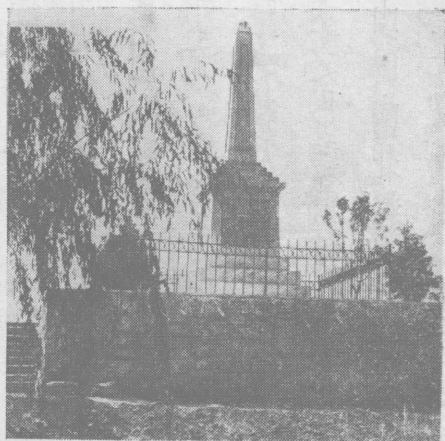


安國寺

## 二 浙江潮之起因

浙江，一名錢塘江，因其形勢曲折如「之」字，故又名之江；爲我國長江以南南嶺山系中大水之一。其源之遠，與流之長，僅亞於長江黃河。每年夏秋之交，上游山洪暴發，奔流滔滔而東，其出口之處，外弛內促，本可流入海中，永慶

安瀾。但海洋潮汐，晝夜無或稍停，每屆海上潮生，浩瀚之勢，近抵此外弛內促之江口時，潮勢乃爲之一束，進口以後，江面愈西愈窄，迨進入南北兩大壘之間，又爲海甯縣境之石塘山古錐山以及大小尖山等所阻，潮勢又爲之一束。其時上流奔放之江水，爲海潮所阻，不能暢流入海，乃被迫使逆流而上。斯時海潮江流，幾經迴旋鼓盪，往返衝激，洶湧怒肆，奔雷疾電之勢乃成。故近時之潮，起於尖山附近，此皆地理上之形勢使然也。攷之志書，謂錢塘江口，有龕赭二山，南北對峙，海潮至此，爲其所束，逆捲江流而上，以成此不可一世之奇觀。但就近世圖籍觀之，龕



塔 念 紀 士 烈 三

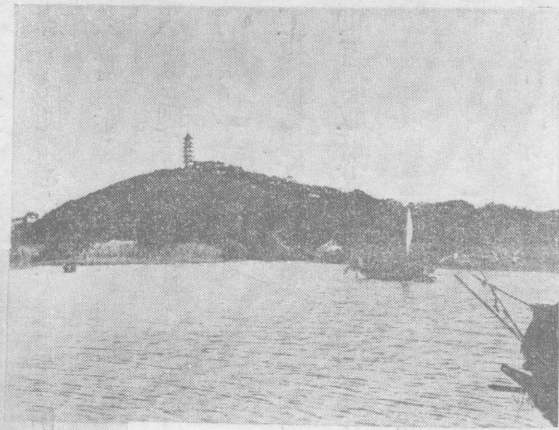
赭二山，均在蕭山縣境。位於錢塘江南岸，其東部已成平壤，此係江流受海潮影響，淤積而成，故現在江流，乃循海門之南北二大壘，分流以入海。滄海桑田，變遷甚劇，殊不能固執舊說，以律現在之形勢。至來潮則分

爲二派，一派由東向西，即由南北二大壘至尖山而起者，俗謂之「頭潮」，又謂之「北潮」，以其起於北岸也。又有一派，則由南而北，即海潮進入江口之後，爲淤塞之平壤所阻，折而向西北，直向海甯縣境衝激，俗謂之「二潮」，又謂之「南潮」。其來勢較頭潮尤猛。海甯之海塘設非用堅厚之石質築成以捍禦之，則海甯一境，有淪爲滄海之可能。現在北岸仍常坍，南岸仍常塞，即此故也。

### 三 觀潮雜談

(一) 凡屬沿海之地，每一晝夜，各有潮汛一次，在海甯則因地勢關係，蔚爲奇觀，相傳廢曆八月十八日，爲潮神生日。前清時，地方官及省內督撫大員，均須蒞甯，至海神廟祭祀，並於前二日演戲酬神，故入

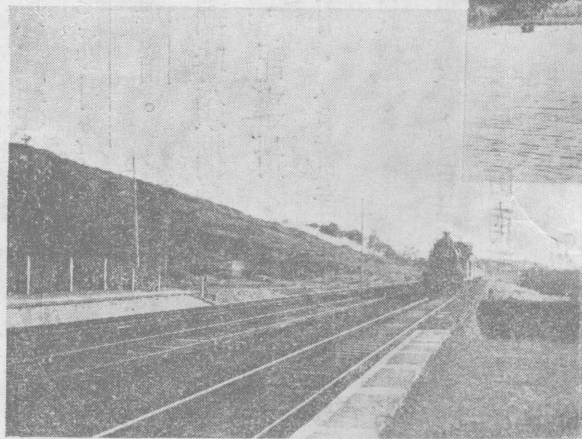
月十七、十八、十九三日之內，倍極熱鬧。今祭潮之舉，雖已革除，然沿習既久，遠近人士前往觀潮者，



仍年盛一年，良以藉觀潮勝舉，偕同家屬或二三知己，作一次海濱旅行，於身心至為有益，久居都市者，更可一舒積悶。潮汛自七月至八月間，都較平時為大，設遇風雨，尤多奇觀。

### (二) 潮汛時

期，宜據廢曆推算，每月初一，十六，均在十二時，所謂子午潮是也。據此每日迭延約四十分鐘至五十分鐘之譜，半月適一週迴，(見附表)觀



潮者可藉以計算行程，免致後時掃興。觀夜潮尤較日潮具有逸趣，蓋以皎潔之月光，掩映奔騰澎湃之銀濤

雪浪，其景之清奇雄麗，洵非楮墨所能形容也。

(三) 觀潮者如不在觀潮節前往，則檢查潮汛時刻表，隨時可以起程，滬杭兩處與海甯之交通，均極便利。如由滬杭甬路乘車至長安站，轉乘長甯公共汽車，即直達海甯。

(四) 觀潮時須攜帶之應用物，如望遠鏡，攝影器，指南針，記事冊，手杖，時計等，均宜預爲備具。如遇風雨，常有奇觀，宜攜雨具前往，勿以風雨阻興，致失良機。

(五) 潮起後，有頭潮二潮之別，頭潮之潮頭整齊，恍如巨大匹練，橫鎖江面來，勢雖雄猛，不致衝上塘岸。在頭潮過後，另有自南而北之一股再起，遇頭潮過後之餘勢相合，則縱橫鼓盪，鬱爲種種奇觀，潮頭聳立，有若銀峯，迨衝抵塘邊，遇阻激起，往往上掃塘岸，席卷一切。斯時遊者設不先事迴避，小則冠服淋漓，傾側跌仆，大則隨潮吸轉入江有生命危險。故觀者如見有頭潮過後，復有自南方而來之潮頭時，即係二潮，宜速退伏至塘背土埂上，或依旁埂上樹幹，切勿恃勇直立塘邊，以冒不測之險。此觀潮者不可不特別注意之一事也。

#### 四 觀潮文藝



詩選

唐白居易觀浙江潮

早潮常落晚潮來，一月週流六十迴，不獨光陰朝復暮，杭州老去被潮催。

唐徐凝觀浙江濤

浙江悠悠海西綠，驚濤日夜兩翻覆，錢塘郭裏看潮人，直至白頭看不足。

唐劉禹錫觀浙江潮

八月濤聲吼地來，頭高數丈觸山迴，須臾却入海門去，捲去沙堆作雪堆。

宋蘇軾中秋看潮

定知玉兔十分圓，已作霜風九月寒，寄語重門休上鑰，夜潮留向月中看。

萬人鼓譟懾吳儂，猶是浮江老阿童，欲識潮頭高幾許，越山渾在浪花中。

江邊身世兩悠悠，久與滄波共白頭，造物亦知人易老，故教江水更西流。

吳兒生長狎濤瀾，冒利輕生不自憐，東海若知明主意，應教波浪變桑田。

江神河伯兩醜雞，海若東來氣吐霓，安得夫差水犀手，三千強弩射潮低。

宋蘇軾望海樓二絕之一

海上濤頭一線來，樓頭指顧雪成堆，從今潮上君須上，更看銀山十二迴。

宋陳師道十八日觀潮

一年壯觀盡今朝，水伯何知故晚潮！海浪肯隨山俯仰，風帆長共客飄搖。

宋俞桂登望海樓

漁浦山邊白鷺飛，西興渡口夕陽微，等閒更上層樓望，貪看江潮不肯歸。

宋范仲淹和運使舍人觀潮

何處潮偏盛？錢塘無與儔。誰能問天意？獨此見濤頭。海浦吞來盡，江城打欲浮，勢雄驅島嶼，聲怒戰貔貅。萬疊雲繼起，千秋練不收。長風方破浪，一氣自橫秋。高岸驚先裂，羣源怯倒流。騰凌大鯨化，浩蕩六鼇游。北客觀猶懼，吳兒弄弗憂。子胥忠義者，無覆巨川舟。

把酒問東溟，潮從何代生？甯非天吐納，長逐月虧盈。暴怒中秋勢，雄豪半夜聲。堂堂雲陣合，屹屹雪山行。海面雷霆聚，江心瀑布橫。巨帆連地震，羣楫望風迎。湧若蛟龍鬥，奔如雨雹驚，來知千古信，回見百川平。破浪功難敵，驅山力可併。伍胥神不泯，

憑此發威名。

詞選

宋蘇軾觀潮（調寄南歌子）

海上乘槎侶，仙人萼綠華；飛昇願不用丹砂，住在潮頭來處渺天涯。  
雷輓夫差國，雲翻海若家；坐中安得弄琴牙，寫取餘聲，歸向水仙誇。

荏苒中秋過，蕭蕭兩鬢華，寓身化世一塵沙，笑看潮來潮去了生涯。  
方士三山路，漁人一葉家；早知身世兩聳牙，好伴騎鯨公子賦雄誇。

宋吳琚觀潮（調寄醉江月）

玉虹遙挂，望青山隱隱，有如一抹。忽覺天風吹海立，好似春霆初發。白馬凌空，瓊鼈駕水，日夜朝天闕。飛龍舞鳳，鬱蔥環拱吳越。  
此景天下應無，東南形勝，偉觀真奇絕！好是吳兒飛彩幟，蹴起一江秋雪。黃屋天臨，水犀雲擁，看擊中流楫。晚來波靜，海門飛上明月。

清曹溶錢塘觀潮（調寄滿江紅）

浪湧蓬萊，高飛撼宋家宮闕。誰盪激，靈胥一怒，惹衝冠髮？點點征帆都卸了，海門急鼓聲初發，似萬羣風馬驟銀鞍，爭超越。  
江妃笑，堆成雪；鮫人

舞，圓如月。正危樓端轉，晚來愁絕。城上吳山遮不盡，亂潮穿到嚴灘歇。是英雄未死報讐心，秋時節。

# 五海甯潮汛時刻表

日	期	潮汛時刻	與前一日相差時刻	潮勢之大小
初一	十六	十二點		漸大
初二	十七	十二點四十分	四十分	全
初三	十八	一點二十分	四十分	全
初四	十九	二點	四十分	全
初五	二十	二點四十五分	四十分	漸小
初六	二十一	三點三十分	四十九分	全
初七	二十二	四點二十分	五十分	全
初八	二十三	五點十分	五十一分	全
初九	二十四	六點〇五分	五十五分	全
初十	二十五	七點	五十五分	全
十一	二十六	七點五十分	五十五分	全
十二	二十七	八點五十分	五十五分	起水
十三	二十八	九點四十分	五十分	漸大
十四	二十九	十點三十分	五十分	全
十五	三十	十一點十五分	四十五分	全

## 說明

按潮汛之漲縮，與日月吸力有關；故以廢歷晦朔弦望為標準。至時刻之遲早，及潮勢之大小，須視風之方向及風力之緩急為斷。此表略誌其大致。

# 海甯菜館

名稱	地址	附註
合興順酒菜館	汽車站東	京菜
大勝館菜館	北大街	炒子雞，清湯元魚，鷄黃肉，金菜魚片，響鈴，最著名。
黃正元	鎮海街	京莊陳紹
黃正和	北大街	全
任元昌	南大街	本色陳紹
正昌	南門直街	陳紹
福昌	大東門外	全
恆昌	西州橋	全
昇昌	彩霞橋	全
正大	北大街	土紹
趙萬源	大東門外	全
王永茂	小東門外	全

## 附註

一、合順興僅在觀潮節內營業，平時停止。  
 二、黃正元以下，均係酒店，但亦可在外叫菜。

## 海甯旅館

海甯旅館設備，並不週全。城內僅有下列三家，較為完善。旅客觀夜潮，如往尖山，則可住山上寺廟中。

名稱	地址	每日	每間房價
東武旅社	城內北大街	最高一元四角	最低四角
迎賓旅館	城內北大街	最高一元二角	最低三角
華商旅館	彩霞橋街	最高一元	最低二角



# 海甯人力車價目表之二

## 自城裏至附近鄉鎮價目

劉王廟	五里	大洋二角五分	郭店	九里	大洋四角五分
會龍橋	七里	大洋三角五分	春富菴	三里	大洋一角五分
祝橋	八里	大洋四角	聖帝殿	六里	大洋三角
諸橋	十二里	大洋六角	石井	九里	大洋四角五分
丁橋	二十里	大洋一元	汪店港	十二里	大洋六角
九里橋	九里	大洋四角五分	周家渡	十五里	大洋七角五分
八堡	十二里	大洋六角	萬家渡	十七里	大洋八角五分
九堡	十五里	大洋七角五分	長安	二十里	大洋一元
新倉	二十七里	大洋一元三角	大荆場	四里	大洋二角
舊倉	三十里	大洋一元五角	胡家兜	十二里	大洋六角
閘口	三十六里	大洋一元八角	牧馬港	十三里	大洋六角五分
尖山	四十里	大洋二元	石塘頭	十五里	大洋七角五分
袁化	四十五里	大洋二元二角	老鹽倉	二十里	大洋一元
黃灣	五十四里	大洋二元七角	袁家壩	二十七里	大洋一元三角
徐步橋	四里	大洋二角	翁家埠	四十五里	大洋二元二角

### 附註

- 一、其他各鄉鎮，表內如無列入之處，每二華里，以大洋一角計。
- 二、如遇深夜雨雪，照表加二成。
- 三、此為平時之定價，如在觀潮節內，則須酌加。

# 海甯特產

紹酒 所用製酒之水，聞取自烏金塔泉，窖藏四

五年方售。城廂紹幫各酒家，所售「陳紹」

「花雕」，味醇價廉。

大紅西瓜 瓢朱子小，味甘而爽。

雪團瓜 味極鮮美，城西各村均有出產。

白菊花 產元東斜橋一帶，味甘和，解渴祛風。

毛筆 毫峯經用，駕湖穎而上。

水蜜桃 產袁花桃源里者最佳。味甘多水分。

茶 產袁花境內各山，味不減龍井。斜橋「范

茶」，亦爲雋品。

絲織物 杜絹，綿紬，綿兜，及硤石所產紫微綢等，均爲名產。

野味 海甯北門外口張姓店之「五香烏臘」，烹調

別具秘傳，味最佳。



上行

上海北站至南京

幹線

南京至上海北站

下行

Table with 12 columns (車次 42, 6, 80, 78, 302, 2, 76, 22, 4, 72, 82, 混合) and 30 rows of train schedule data.

Table with 1 column (站名) and 30 rows of station names including 南京, 上海北站, etc.

Table with 12 columns (車次 79, 77, 75, 1, 73, 71, 21, 41, 3, 81, 5, 301, 混合) and 30 rows of train schedule data.

餐二備有餐車 臥二備有臥車

# 京滬滬杭甬鐵路

## 頭二三等遊覽來回票價目表

站名	等級	特快	普通																																										
南京	南京																																												
鎮江	I	\$5.25	\$4.05	鎮江																																									
	II	3.30	2.70																																										
	III	1.85	1.55	特快 普通																																									
丹陽	I	6.85	5.65	\$3.00	\$1.80	丹陽																																							
	II	4.35	3.75	1.80	1.20																																								
	III	2.45	2.15	1.00	.70	特快 普通																																							
常州	I	9.85	7.45	5.50	\$4.30	\$3.90	\$2.70	常州																																					
	II	6.15	4.95	3.45	2.85	2.40	1.80																																						
	III	3.45	2.85	1.95	1.65	1.35	1.05	特快 普通																																					
無錫	I	11.65	9.25	8.25	5.85	5.95	4.75	\$3.45	\$2.25	無錫																																			
	II	7.35	6.15	5.10	3.90	3.75	3.15	2.10	1.50																																				
	III	4.10	3.50	2.85	2.25	2.10	1.80	1.15	.85	特快 普通																																			
蘇州	I	13.95	10.35	10.30	7.90	8.95	6.55	5.95	4.75	\$3.70	\$2.50	蘇州																																	
	II	8.70	6.90	6.45	5.25	5.55	4.35	3.75	3.15	2.25	1.65																																		
	III	4.85	3.95	3.60	3.00	3.10	2.50	2.10	1.80	1.25	.95	特快 普通																																	
崑山	I	15.55	11.95	12.10	9.70	10.75	8.35	8.25	5.85	\$7.70	4.50	\$3.25	\$2.05	崑山																															
	II	9.75	7.95	7.65	6.45	6.75	5.55	5.10	3.90	3.60	3.00	1.95	1.35																																
	III	5.45	4.55	4.30	3.70	3.75	3.15	2.85	2.25	2.00	1.70	1.10	.80	特快 普通																															
上海北站	I	19.00	14.20	14.65	11.05	13.50	9.90	10.95	8.55	8.95	6.55	6.15	4.95	\$4.15	\$2.95	上海南站																													
	II	11.85	9.45	9.15	7.35	8.40	6.60	6.90	5.70	5.55	4.35	3.90	3.30	2.55	1.95	或 梵王渡																													
	III	6.60	5.40	5.10	4.20	4.65	3.75	3.85	3.25	3.10	2.50	2.20	1.90	1.45	1.15	特快 普通																													
松江	I	21.70	16.90	17.35	13.75	16.20	12.60	14.85	11.25	11.65	9.25	10.05	7.65	6.85	5.65	\$3.90	\$2.70	\$3.25	\$2.05	松江																									
	II	13.65	11.25	10.95	9.15	10.20	8.40	9.30	7.50	7.35	6.15	6.30	5.10	4.35	3.75	2.40	1.80	1.95	1.35																										
	III	7.70	6.50	6.20	5.30	5.75	4.85	5.25	4.35	4.20	3.60	3.60	3.00	2.55	2.25	1.45	1.15	1.15	.85	特快 普通																									
嘉善	I	23.50	18.70	20.35	15.55	18.00	14.40	16.65	13.05	14.65	11.05	11.85	9.45	9.85	7.45	5.70	4.50	5.25	4.65	\$3.25	\$2.05	嘉善																							
	II	8.45	12.45	12.75	10.35	11.40	9.60	10.50	8.70	9.15	7.35	7.50	6.30	6.15	4.95	3.60	3.00	3.30	2.70	1.95	1.35																								
	III	8.45	7.25	7.25	6.05	6.55	5.65	6.00	5.10	5.25	4.35	4.35	3.75	3.60	3.00	2.20	1.90	2.00	1.70	1.15	.85	特快 普通																							
嘉興	I	25.65	19.65	21.30	16.50	20.20	15.40	17.65	14.05	15.60	12.00	12.85	10.45	10.80	8.40	6.70	5.50	6.30	5.10	4.30	3.10	\$2.50	\$1.30	嘉興																					
	II	16.15	13.15	13.45	11.05	12.70	10.30	11.20	9.40	9.85	8.05	8.20	7.00	6.85	5.65	4.30	3.70	4.00	3.40	2.65	2.05	1.45	.85																						
	III	9.15	7.65	7.70	6.50	7.25	6.05	6.45	5.55	5.70	4.80	4.80	4.20	4.00	3.40	2.60	2.30	2.45	2.15	1.60	1.30	.85	.55	特快 普通																					
硤石	I	27.10	21.10	22.75	17.95	21.60	16.80	19.05	15.45	17.05	13.45	15.45	11.85	12.25	9.85	9.30	6.90	8.95	6.55	5.70	4.50	3.90	2.70	\$2.85	\$1.65	硤石																			
	II	17.10	14.10	14.40	12.00	13.65	11.25	12.15	10.35	10.80	9.00	9.75	7.95	7.80	6.60	5.85	4.65	5.55	4.35	3.60	3.00	2.40	1.80	1.75	1.15																				
	III	9.75	8.25	8.30	7.10	7.85	6.65	7.05	6.15	6.30	5.40	5.70	4.80	4.60	4.00	3.50	2.90	3.35	2.75	2.20	1.90	1.45	1.15	1.00	.70	特快 普通																			
長安	I	28.50	22.50	24.15	19.35	23.05	18.25	21.70	16.90	18.45	14.85	16.90	13.30	14.85	11.25	10.75	8.35	10.35	7.95	8.35	5.95	5.25	4.05	4.30	3.10	\$2.85	\$1.65	長安																	
	II	18.00	15.00	15.30	12.90	14.55	12.15	13.65	11.25	11.70	9.90	10.65	8.85	9.30	7.50	6.75	5.55	6.55	5.35	5.20	4.00	3.30	2.70	2.65	2.05	1.75	1.15																		
	III	10.35	8.85	8.85	7.65	8.45	7.25	7.95	6.75	6.85	5.95	6.30	5.40	5.50	4.60	4.10	3.50	3.95	3.35	3.10	2.50	2.00	1.70	1.60	1.30	1.00	.70	特快 普通																	
杭州	I	31.95	24.75	27.60	21.60	26.50	20.50	23.95	19.15	21.90	17.10	19.15	15.55	17.10	13.50	13.00	10.60	12.40	10.00	10.35	7.95	8.50	6.10	6.30	5.10	4.90	3.70	\$3.45	\$2.25	杭州															
	II	20.10	16.50	17.40	14.40	16.65	13.65	15.15	12.75	13.80	11.40	12.15	10.35	10.80	9.00	8.25	7.05	7.90	6.70	6.55	5.35	5.25	4.05	4.00	3.40	3.10	2.50	2.10	1.50																
	III	11.60	9.80	10.10	8.60	9.70	8.20	8.85	7.65	8.10	6.90	7.20	6.30	6.45	5.55	5.05	4.45	4.80	4.20	3.95	3.35	3.15	2.55	2.45	2.15	1.85	1.55	1.25	.95																

有效期間

- (一) 兩路聯運遊覽來回票：  
 甲 杭州南京間：十日內有效發票之當日作一日計算  
 乙 其他各站間：七日內有效發票之當日作一日計算  
 (二) 本綫遊覽來回票：七日內有效發票之當日作一日計算



A54: 212 0003 9098B

民國二十三年九月初版

版權所有 不准翻印

導游叢書之五 海甯

定價銀圓壹角

編輯者

京滬鐵路管理局

發售處

滬杭甬鐵路管理局  
 上海靜安寺路四〇七號  
 兩路上海第一營業所  
 上海南市十六舖外馬路十八號  
 兩路上海第二營業所  
 南京太平路三二七號  
 兩路南平路三二七號  
 上海北站問訊處  
 南京車站問訊處  
 杭州車站問訊處  
 兩路各車站  
 莫干山鐵路旅館  
 青陽港鐵路花園飯店

商標 冊註



同文圖書印刷股份有限公司

上海倫雞橋廣西路一五九號一號  
電話第九〇〇八號

本公司以忠誠信美快廉為營業信條，服務社會，深得各界所贊許。近更添置機械，承印股票，支票，禮券，文憑，商標，仿單，以及書報，簿冊，存摺，單據等，無不物美價廉，尅期交貨。倘荷惠顧，竭誠歡迎。

325.4.1

# 冲晒專家

攝製美術照相  
經售各種快鏡  
取費低廉交件迅速



# 王開



上海南京路三零八號  
電話 九一二四五

攝取高貴  
風景非易  
欲求精良  
冲晒更難  
如能委之  
王開  
保君滿意  
非凡

1  
王開